

## **SISUKORD**

|  |           |
|--|-----------|
| <b>1. SISSEJUHATUS KOOS LÜHIKESE AJALOOLISE ÜLEVAATEGA .....</b>                                   | <b>2</b>  |
| <b>2. HOONE KIRJELDUS .....</b>  | <b>4</b>  |
| <b>3. HOONE SEISUKORD .....</b>  | <b>6</b>  |
| <b>4. VÄÄRTUSLIKE SÄILITAMISELE KUULUVATE TARINDITE JA DETAILIDE<br/>LOEND KOOS FOTODEGA .....</b> | <b>8</b>  |
| <b>5. VÄÄRTUSLIKUD TARINDID JA DETAILID PLAANIL.....</b>   | <b>14</b> |
| <b>6. FOTODE NIMEKIRI JA PILDISTAMISE SUUNAD .....</b>   | <b>15</b> |
| <b>7. KASUTATUD DOKUMENTATSIOON NING ALLIKAD .....</b>   | <b>16</b> |
| <b>8. LISAD.....</b>   | <b>16</b> |

## 1. SISSEJUHATUS KOOS LÜHIKESE AJALOOLISE ÜLEVAATEGA

Sikassaare mõisa peahoone asub Saare maakonnas, Kaarma vallas, Sikassaare külas. Endine mõisasüda jääb Kuressaarest u 2 km põhja poole. Mõisa juurde viib linnast Pikk tänav. Peahoone paikneb ligikaudu ida-lääne suunaliselt, esifassaadiga lõuna suunas. Hoone mõõdud: pikkus 29,55 m, laius 13,03 m.



### PEAHOONE

Kaart ja ortofoto  
Väljavõtted Maa-ameti kaardilt  
☚ Mälestis  
M: 1:3409

19. saj lõpus rajatud mõisa peahoone on säilinud suhteliselt autentsel kujul. Hoone on arhitektuurimälestisena kaitse all (reg. nr. 20816). Selle lähiumbruses on lisaks kultuurimälestistena riikliku kaitse all järgmised ehitised ja objektid: kelder (reg. nr. 20823), seplikoda (reg. nr. 20822), ait (reg. nr. 20821), pargimonument (reg. nr. 20820) ja park (reg. nr. 20819). Lisaks on eraldi kaitse all kaks mõisa vanast peahoonest pärinevat treppi kaunistavat dolomiidist lõvifiguuri (reg. nr. 20818 ja 20817).

Hoone on eraomandis. Ehitise üldseisukorda võib lugeda rahuldavaks, katusekatte olukord on aga **avariiline**. **Kui lähiajal sellele tähelepanu ei pöörata, võib amortiseerumise jätkumine ohustada hoonet tervikuna.**

Väliuuringud teostati 2013. a. märtsis.

**Käesolev väärtuslike tarindite ja detailide inventeerimine on koostatud eesmärgiga fikseerida ajaloolise hoone juures säilitamisele kuuluv substants.**

Sikassaare mõis (*Siksar*) eraldati Lümandst ja Elmest ajavahemikus 1744-1750. Algselt kuulus see Osten-Stackenitele, hiljem Stackelbergidele ja Folkerenidele. Mõisa viimane võõrandamiselne omanik oli paruness Martha von Stackelberg.<sup>1</sup> Mõisasüda kujundati 19. saj alguspoolel välja väikese, kuid stiilse klassitsistliku ansamblina.<sup>2</sup> Peahoone tagant algas

<sup>1</sup> A. Särg. Saaremaa mõisad ja mõisnikud. Tallinn, 2007. Lk 133.

<sup>2</sup> Eesti mõisaportaali <http://www.mois.ee/saare/sikassaare.shtml>

regulaarstiilis lahendatud pargiala, kus hoone keskteljelt lähtus sirge allee, mis ristuvate kõrvalteedega jaotas pargipuistu korrapäraseks ruutudeks. Pargi sügavusse jäi 2 tiiki.



1. Sikassaare mõisa kaart. Schlottenstein, ca 1790, M 1:4000. (EAA 2072-3-165.166)

Peahoone esifassaadile jääva väljaku tiik pärineb 1960ndatest aastatest.<sup>3</sup> Hoonet kasutati Nõukogude ajal koondise EPT ametiruumidena.<sup>4</sup> Samast perioodist pärinevad ka mitmed mõisasüdame territooriumil paiknevad tööstus- ja eluhooned ning sobimatud asfaltväljakud.



2. Vaade lõunast 1974. a. (Foto: Veljo Ranniku)



3. Vaade põhjast 1981. a. (Foto: KRPI)

<sup>3</sup> E. Kangilaski. Eritingimused puidutöötlemiskompleksi rajamiseks Sikassaare mõisa. Tallinn, 1985. A-1427. Lk 1 (4).

<sup>4</sup> Kultuurimälestiste riiklik register <http://register.muinas.ee/?menuID=monument&action=view&id=20816>

## 2. HOONE KIRJELDUS

Tegemist on ühekorruselise lameda kelpkatusega puithoonega, mille katust katab osaliselt tsingitud terasplekk, osaliselt eterniit. Uued vihmaveerennid ja –torud paigaldati 2012. aastal. Katusest väljub 5 korstnapitsi: W-poolne dolomiitplokkidest, O-poolne tellistest (algne) ning 3 silikaatkividest (1 O-küljel ja 2 N-küljel). Katuse S-küljel 2 ning N-, O- ja W-küljel 1 nõukogude perioodil rajatud ilmetu vintskapp. Räästakarniis on kujundatud laia ehisfriisina profileeritud vööde, karniiside ja hammaslõiketaolise dekooriga, mida hoone nurkadel dekoreerivad pilastrid. Välisseinte horisontaalne sepanaelttega kinnitatud punnlaudis on algselt olnud viimistletud punakaspruuni ning seejärel ookerkollase linaõlivärviga. Peasissepääs paikneb esifassaadi keskmest vasakul ning on kaetud kerge plekist varikatusega. Madalat treppi ääristavad siin kaks dolomiidist lõvifiguuri (19. saj. I poolest). Hoone tagafassaadi keskmes paikneb suur avatud veranda, millest pool on katustatud (algselt on siin ilmselt olnud ka klaasaknad), pool aga lahtine. Veranda katust kannavad 6 neljatahulist profileeritud baaside ja kapiteelidega paekivisammast, millede vahele jäävad 2 madalat veranda puitkonstruktsiooni toetanud kiviposti. Veel 4 samasugust posti asuvad veranda avatud osas. Hoone aknad on algselt olnud kõik kuuese ruudujaotusega (suur osa neist hiljem välja vahetatud). Tahatud paekividest sokkel on olnud viimistletud valge ja erinevat tooni halli lubivärviga. (Lisa 1)

Ümberehituste käigus muudetud ruumide planeering ei peegelda varasemat ruumilahendust.<sup>5</sup> (Lisa 2) Üksikutes N-poolsetes tubades on aimatav anfilaadne lahendus.



4. Vaade lõunast 2013. a.

<sup>5</sup> Sikassaare. Kingissepa raj. M-1504. Lk 2.



5. Vaade idast.



6. Vaade põhjast.



7. Vaade läänest.



8. Puitkarniis.



9. Peasissepääs lõunafassaadil.

### 3. HOONE SEISUKORD

#### ❖ **Katusekandmik ja –kate.**

Katusekandmiku olukord on hea. Katusekate on täielikult **amortiseerunud/avariline**. Avariilised on ka katusest väljuvad vintskapid. Puitkarniise katavad osaliselt roostetanud plekid, osa neist on uuendatud. Uue sadevetesüsteemi seisukord on hea.

#### ❖ **Korstnad ja korstnapitsid.**

Korstnjalad on suuremal või vähemal määral pigitunud ning nende seisukord vajab spetsialisti poolset hinnangut. Korstnapitside seisukord tundub visuaalsel vaatlusel olevat rahuldav.



10. Korstnjalad.

#### ❖ **Seinad ja laudvooder.**

Välisseinte seisukord tundub visuaalsel vaatlusel olevat hea. Laudvoodri seisukord on rahuldav. Viimistluskihid irduvad. S-fassaadil vasakult 3., 5. ja 6. aknal puudub profileeritud veelaud. O-fassaadil sokli kohal paiknev veelaud osaliselt pehastunud, akna veelaud puudub. N-fassaadil puudub O-pool soklit kattev veelaud. W-fassaadil vahekarniis kahjustunud (1 laud puudub), soklit kattev veelaud puudub osaliselt.



11. Viimistluskihid laudvoodril.



12. Kahjustunud vahekarniis.

#### ❖ **Välimiste avatäidete** seisukorda võib lugeda rahuldavaks.

#### ❖ **Trepid.**

S-fassaadi paekiviplokkidest trepp (vt foto 9) ja N-fassaadi verandatrepp on ära vajunud, kohati kivid mõranenud. O-fassaadi betoontrepi seisukord on hea.

- ❖ **Vundamendi ja sokli** seisukord on rahuldav.



13. Sokkel.

- ❖ **Siseseinte** seisukord on rahuldav. Esineb krohvi kohatist irdumist.



14. Rõhtpalkkonstruktsioonis  
sisesein krohvimattidega.



15. Vahvärk-tellis sisesein.

- ❖ **Sisemiste avatäidete** seisukord on rahuldav.

- ❖ **Vahelagede** seisukord varieerub rahuldavast halvani. Läbisadude tõttu esineb kohatise krohivaringuid. Ruum nr 14 (vt lisa 2) laes ruudu-kujuline sisselõigatud ava.



16. Krohivaring ruum nr 23 laes.



17. Ruum nr 14 lagi.

- ❖ **Põrandate** seisukord on visuaalsel vaatlusel rahuldav. Ruumis nr 10 põrand veidi ära vajunud (pehastunud?). Ruumis nr 23 põrand osaliselt lammutatud.

- ❖ **Küttekollete** seisukord vajab vastava ala spetsialisti poolset hinnangut.

#### 4. VÄÄRTUSLIKE SÄILITAMISELE KUULUVATE TARINDITE JA DETAILIDE LOEND KOOS FOTODEGA

Tarindid ja detailid on kantud plaanile järgmises peatükis (pt 5).

##### 1. Laudis, puitdekoor, sepanaelad.



18. Laudis sepanaeltega.



19. Räästaalused dekoratiivkonsoolid.

##### 2. Varikatuse kandekonstruktsioon, 2 kandurit, stantsitud plekkpits.



20. Varikatus.



21. Varikatuse räästa plekkpits.

##### 3. Paekivist trepp koos kahe lõvifiguuriga.



22. Trepp lõvifiguuridega.



**4. Leng, 2 mantelhinge. 5. Leng, aknalaud, piirdelauad (sees ja väljas), veelaud  
4 mantelhinge, kremoon.**



23. VU1.



24. A1.



26. A1 kremoon.



25. A1 profileeritud veelaud.

**6. Leng, aknalaud, piirdelauad (sees ja väljas), 4 mantelhinge, 4 nurgikut, kremoon,  
õhuakna sulgur.**



27. A2.



29. A2 nurgik.



30. A2 sulgur.



28. A2 aknalaud.

**7. Leng, aknalaud, piirdelauad (sees ja väljas),  
veelaud, 4 mantelhinge, kremoon.**



31. A3.

**8. Leng, aknalaud, ülemised aknaraamid, piirdelauad (sees ja väljas), veelaud, 4 nurgikut.**



32. A4.



33. A4 aknalaud.

**9. 6 kõrget dolomiitsammast, 6 madalat dolomiitsammast, paeplaatidest põrand, trepp, katusekonstruktsioon, 2 horisontaalset aknaraami.**



34. Veranda.



35. Veranda katusekonstruktsioon.

**10. Leng, aknalaud, aknaraamid, piirdelauad (sees ja väljas), veelaud, 4 mantelhinge, 12 nurgikut.**



36. A5.



37. A5 nurgik.

**11. Leng, piirdelauad.**



38. VU2.

**12. Leng, aknalaud, ülemised aknaraamid, piirdelauad (sees ja väljas), veelaud, 4 mantelhinge, 4 nurgikut.**



39. A6.

**13. Leng, aknalaud, piirdelauad, veelaud, 2 tervikut ja 2 poolikut mantelhinge.**



40. A7.

**14. Veelaud.**



41. A8.

**15. Peegelvõlvlagi, laerosett.**



42. Peegelvõlvlagi ruumis nr 14.



43. Laerosett ruumis nr 14.

**16. Leng, piirdelauad,  
2 ukselehte, 4 mantelhinge.**



44. SU1.

**17. Leng, piirdelauad,  
uks, 2 mantelhinge.**



45. SU2.

**18. Leng, piirdelauad,  
uks, 2 mantelhinge.**



46. SU3.

**19. Seinakapp, uks, 2 hinged,  
riiulid, piirdelauad.**



47. Seinakapp ruumis nr 2.

**20. Leng, piirdelauad,  
uks, 2 mantelhinge.**



48. SU4.

**21. Lagi, laeroseett.**



49. Laeroseett ruumis nr 1.

**22. Leng, piirdelauad,  
uks, 2 mantelhinge.**



50. SU5.

**23. Seinakapp, uks, 2 hinged,  
riiulid, piirdelauad.**



51. Seinakapp ruumis nr 23.

**24. Laudpõrand  
(laua laius u 25 cm).**



52. Laudpõrand ruumis nr 23.

**25. Leng, piirdelauad,  
2 ukselehte,4 mantelhinge.**



53. SU6.

**26. Leng, uks, 2 mantelhinge.**



54. SU7.

**27. Katusekandmik.**



55. Katusekandmik.

**28. Ümarakna leng.**



56. Ümarakna leng pööningul.

**29. Aedniku kõblas.**

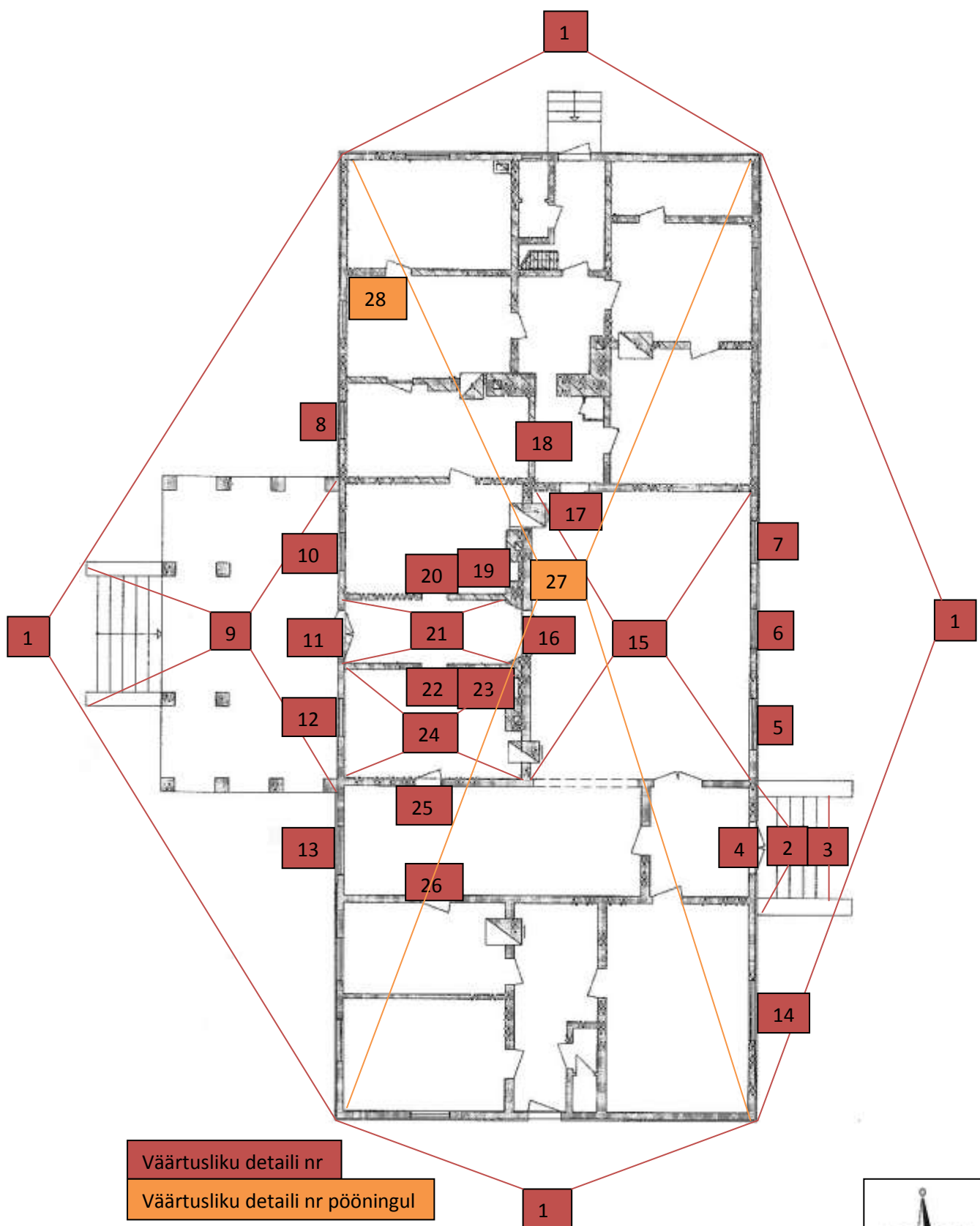


57. Kõblas  
(omaniku valduses).

**LISAKS:**

**30. Kõik algsed krohvitud laed ja laudpõrandad (suurem osa neist hetkel kaetud sekundaarsete viimistlusmaterjalidega).**

## 5. VÄÄRTUSLIKUD TARINDID JA DETAILID PLAANIL



## 6. FOTODE NIMEKIRI JA PILDISTAMISE SUUNAD

1. Sikassaare mõisa kaart. Schlottenstein, ca 1790, M 1:4000. (EAA 2072-3-165.166)
2. Vaade lõunast 1974. a. (Foto: Veljo Ranniku)
3. Vaade põhjast 1981. a. (Foto: KRPI)
4. Vaade lõunast 2013. a.
5. Vaade idast.
6. Vaade põhjast.
7. Vaade läänest.
8. Puitkarniis.
9. Peasissepääs lõunafassaadil.
10. Korstnajakalad.
11. Viimistluskihid laudvoodril.
12. Kahjustunud vahekarniis.
13. Sokkel.
14. Rõhtpalkkonstruktsioonis sisesein krohvimattidega.
15. Vahvärk-tellis sisesein.
16. Krohvivaring ruum nr 23 laes.
17. Ruum nr 14 lagi.

Ülejäänud pildid vt pt 4 ja 5.

Kaanepilt: Peasissepääsu W-poolne lõvifiguur.

Pildistamise suunad vt lisa 3.

## 7. KASUTATUD DOKUMENTATSIOON NING ALLIKAD

### Muinsuskaitseamet:

- E. Kangilaski. Eritingimused puidutöötlemiskompleksi rajamiseks Sikassaare mõisa. Tallinn, 1985. A-1427
- Kultuurimälestiste riiklik register <http://register.muinas.ee/>
- Sikassaare. Kingissepa raj. M-1504
- V. Ranniku. Eesti NSV mõisate esialgne ülevaade. Kingissepa rajoon. Kõide II nr 71-139. Tallinn 1977. P-3785
- V. Ranniku fotokogu Saare I. Anseküla, Jaani, Jämaja, Kaarma, Karja. Karp 23.

### Ajalooarhiiv:

- Sikassaare mõisa kaart. Schlottenstein, ca 1790, M 1:4000. (EAA 2072-3-165.166)

### Kirjandus:

- A. Särg. Saaremaa mõisad ja mõisnikud. Tallinn, 2007.

### Muu:

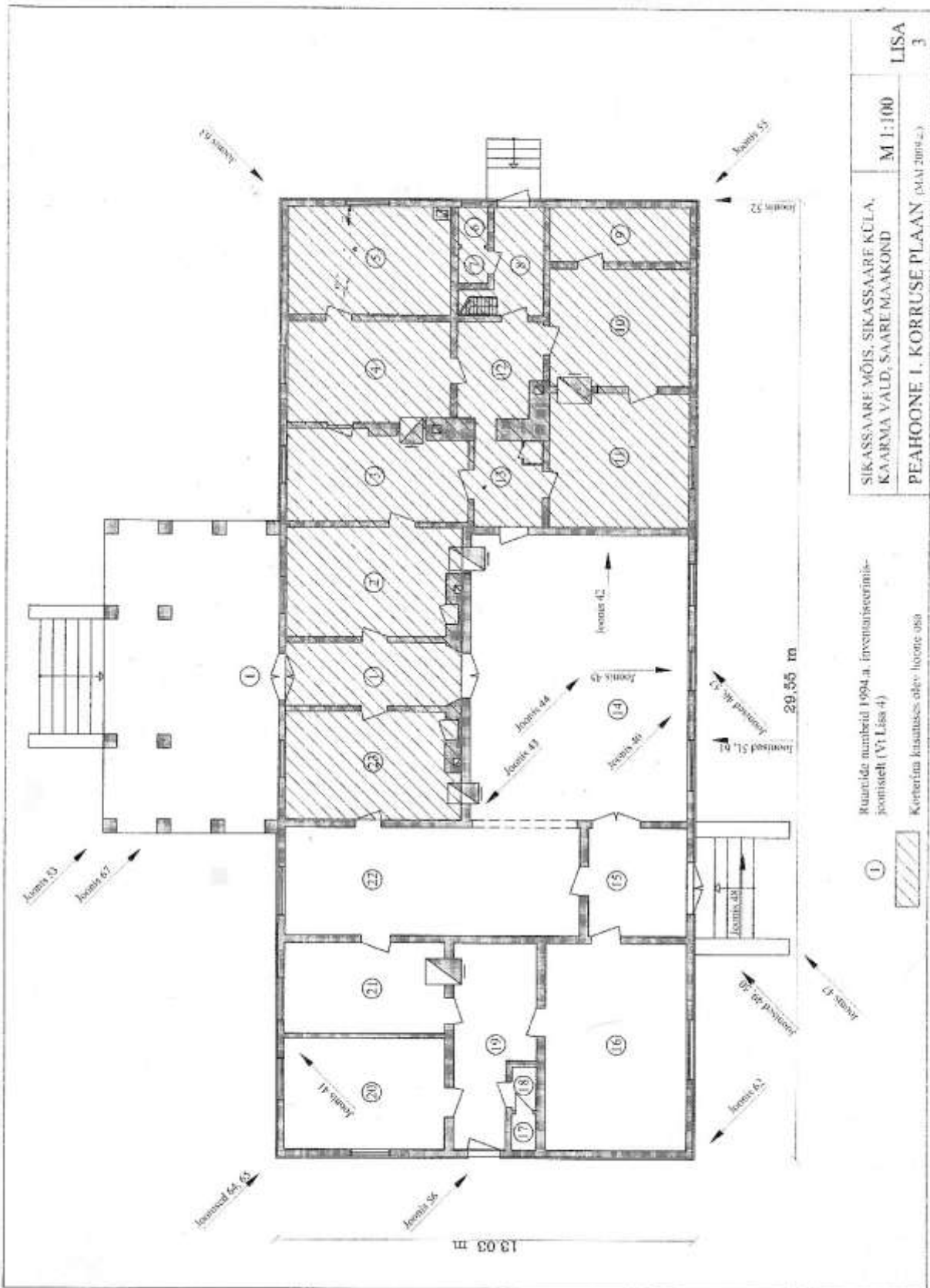
- Eesti mõisaportaali <http://www.mois.ee/saare/sikassaare.shtml>
- Plaanimaterjal omanikult.

## 8. LISAD

1. Lõige A-A ja ruumide eksplikatsioon. M 1:100. V. Leedo. 24.11.1994.
2. Peahoone I korruse plaan. M 1:100. 2009. a.
3. Pildistamise suunad. Alus: Peahoone I korruse plaan. M 1:100. 2009. a.







LISA 2

