

ARC Projekt OÜ

REG.KOOD 10213412
EE2431/342/1065
69/96-K



Objekti aadress: Võru maakond, Rõuge vald, Viitina küla

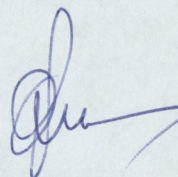
Objekt: Viitina mõis

Tellija: Rõuge Vallavalitsus

Töö nr. 20 079

VIITINA MÕISA AJALOOLINE ÕIEND JA ARHITEKTUURIAJALOOLISED ERITINGIMUSED

Juhat. esimees:

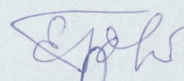

 O. Suuder

Tegevdirektor:

J. Kulasalu

Koostajad:

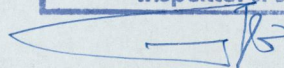


 E. Tohvri
 O. Suuder

TARTU 2000

A-4606

KOOSKÖLASTAN
Nr. 3693 " 15. 02. 01 a.
MUINSUSKAITSEINSPEKTSIOON
Ehitismälestiste vanem-
inspektor JAAK VALI



SISUKORD

- Ajalooline ülevaade
- Arhitektuuriajalooline ülevaade
- Viited
- Eritingimused
- Fotode nimekiri
- Lisade nimekiri
- Fotod
- Lisad

Käesolev Viitina mõisa ajalooline õiend ja arhitektuuriajaloolise eritingimused on koostatud Rõuge Vallavalitsuse tellimusel.

MÕISA AJALOOLINE ÜLEVAADE

Viitina asub Võru maakonnas Rõuge vallas. Viitina mõisa ajalugu ulatub tagasi 1542. astasse, mil Tartu piiskop läänistas tollase Kose (sks. k. Kosse, Kozs) maad Tartu raesündik Jürgen Holdschuerile. Viimane pärandas selle koha edasi oma pojale, poola sõjaväekapten Cremon Bertramile. 1598. a. müüs Cremon Bertram Hochschuer Viitina 12 000 taalri eest rootsi majorile Otto von Vietinghoffi'ile. Vietinghoffide valduses püsis mõis kuni 1782. aastani. Nendelt pärineb ka nüüdne Viitina nimi 1. Vietinghoffidelt sattus mõis von Krüdeneride suguvõsa valdusse. Nimelt oli salanõunik ja senaator Otto Herman von Vietinghoffi tütar Barbara Juliane von Krüdener oli abielus diplomaadist vabahärra Burkhard Alexis Constantin von Krüdeneriga. Selle daami põnev elukäik kajastus ka Viitina mõisa ajaloos. Kuna abielu ei olnud õnnelik, siis reisis proua üksi Euroopas ja veetis lõbusalt aega Pariisi salongides. Lisaks suutis ta jäädvustada oma nime ka prantsuse kirjanduslukku kiriromaaniga "Valerie", mille ta avaldas 1808. a. Tema kireva elu killud kandusid lõpuks ka Viitinasse. Pärast isa surma elas proua mõnda aega oma mõisates Riias ja Viitinal. Viitina mõis oli tol ajal rendil Aleksander von Glasenapi käes.

Suurilmadaamist sai elu teisel poolel sügavalt usklik pietist ja vennastekoguduse liige, kes oli isiklikult ka Alesander I soosik ja nõuandja Püha Liidu küsimustes. 1818. aastal pöördus madam Krüdener Viitina mõisa, kus veetis oma elu viimased 6 aastat (1818. - 1824. aastani).

Rõuge kiriku pastoriks oli George Gottfried Marpurg, kes alguses suhtus prouasse sügava poolehoiuga, kuid hiljem asendus see pettumusega, kuna proua Krüdener toetas liig veendunult katoliiklusest pärinevaid rituaale. Viitina mõisas alustas proua Krüdener pühapäeviti palvetundide pidamist ja pööras talupoegade eluolu parandamisele tähelepanu. Lähemalt tema tegevuse kohta võib lugeda M. Kõivupuu artiklist "Madam Krüdenerist, sealhulgas ka rahvapärimeses" 2.

Pärast proua surma 1824. a. pärivad Viitina mõisa tema lapsed - salanõunik Paul von Krüdener ja Julie von Berkheim (sünd. Krüdener). Nad müüsid Viitina maha 1842. a. Carl von Jürgensonn'ile. Järgneval perioodil vahetusid mõisa ka rentijad ja omanikud kiiresti: 1856. a. läks mõis krahv Gustav Igelstromile, kes 1857. a. müüs mõisa edasi Arthur von Richterile.

1860. a. müügilepinguga ostis Viitina Gustav Samson von Himmelstjerna. Selle perekonna käes oli Viitina ligi pool sajandit: 19. sajandi II poolest kuni 1902. aastani. Himmelstjernade suguvõsa oli pärit Rootsist, neile kuulusid lisaks veel ümberkaudsetest mõisatest Rõuge, Kirumpää ja Hummuli.

1881. a. saab Viitina mõisa omanikuks Gustavi poeg Bruno von Samson - Himmelstjerna. Tema eestvedamisel ehitatakse ümber mõisa majandushooned ja rajatakse ka uusi hoonekomplekse. Mõisavalitseja ülesannetes oli Bruno Stein ja metsaülemaks parun Krüdener. Alates 1898. a. tegutses mõisas meierei ja väike piimatööstus, mille juhiks oli Woldemar Berg. Aastas toodeti 29100 naela võid, mida turustati Riias ja Kopenhaagenis. Mõisas töötasid veel vesi - saeveski ja auru - jahuveski 3. 1902. aastal müüs Bruno von Samson - Himmelstjerna mõisa A. von Wulffile. 1920. aastast riigistati agraarreformiga mõis Eesti Vabariigile. 1920. - 30.

aastatel valdas riigimõisat Eduard Kargaja, kellele kuulus enamik majanduskompleksi kuuluvatest hoonetest.

Liivimaa Mõisate Krediidiseltsi dokumentides on kirjas, et Viitina mõisa peale oli kinnistatud 4 võlakohustust 4: 1826. a., kaks korda 1871. a. ja viimane 1902. a. Plaanimaterjalist õnnestus leida vaid 20. sajandi alguses säilinud Viitina mõisa melioratsioonikaardid 5. Arvatavasti võeti maaparandustööd ette A. von Wulff'i omanikuks olemise ajal.

Huvipakkuvad meenutused on kirjas Samson - Himmelstjernade perekonnakogumiku mälestusteraamatus 6, milles ka peatükk Viitina mõisast. Nagu eelpool mainitud, omandas 1860. a. mõisa Gustav von Samson - Himmelstjerna (vt. lisa nr. 2). Peale ta surma pärisid mõisa leskproua Johanna oma lastega. Kolmas poeg Bruno (vt. lisa nr. 3) sai ametlikult 1881. a. mõisavalitsejaks ja 1889. a. Viitina mõisa omanikuks. Oma lapsepõlvemälestusi on kirja pannud Bruno Samson von Himmelstjerna tütar Madeleine. Tema meenutustes oli Viitina imekaunis koht kahe järve ja suurte metsadega, mille vahel lookles postitee. Vana puidust pikaksvenitatud hoonekehandiga ühekorruseline mõisahoone langes 19. sajandi viimasel veerandil tuleroaks ning lapsed elasid uue hoone valmimiseni mõisavalitseja majas. Uus kahekorruseline mõisahoone valmis kahe aastaga ja ka uude asukohta - suure pargi keskele. Tellistest ehitatud mõisahoone ees paiknes suur muruplats, mida piiras sissesõidutee. Teisele poole peahoonet olid kujundatud kitsad lillepeenrad, mis palistasid aiateed järve äärde. Hoone otsaküljel asus talveaed ja sealt avanes vaade kõrgele ja hämarale pärnapuudealleele.

Erilise koha omas lapsepõlvemeenutustes jõulupühadega seonduv. Siis tegid von Samsonid kingitusi kogu mõisateenijate perele, kes väarikuse järjekorras käisid mõisahoone teisel korrusel oma kingitusi vastu võtmas. Lõpuks laulsid eesti soost noored tüdrukud heleda häälega jõululaule ja kõigi meeleolu oli ülev. Peretütar käis lisaks koduõpetusele ka 9. aastast Rõuge kihelkonnakoolis viiulitundides. 1901. a. müüs isa Bruno ilusa Viitina mõisa maha kuna ta ei suutnud seda enam majandada ja see oli lapsele esimeseks suureks kurvastuseks.

MÕISA ARHITEKTUURIAJALOOLINE ÜLEVAADE

Viitina mõisakompleksi kohta ei õnnestunud töö koostajal leida autentset plaanimaterjali ega jooniseid. Seetõttu tuleb olemasolevate hoonete identifitseerimisel ja paigutuse määramisel tugineda mõisa inventariseerimise ankeedile, mille koostas O. Suuder 1976. a. ENSV KRPI tellimusel mõisate inventariseerimise raames (töö asub Muinsuskaitseinspektsiooni arhiivis, nr. M - 1689). Materjali kogumisel ja koostamisel olid abiks endised mõisateenijad Helena Herman ja Eduard Pajupuu. Teiseks allikaks on Viitina kohaliku elaniku Aksel Kirki käsikirjalised andmed. Tema poolt koostatud materjalid on täies mahus paigutatud käesoleva töö lisade hulka, kuigi mõningaid objekte ei õnnestunud enam lokaliseerida või on need tänaseks juba hävinud.

Viitina mõisaansambel paikneb enamuses Viitina Suurjärve ja Väikejärve vahelisel alal. Härrastemaja asub majandushoonetest pargiga eraldatud osas Suurjärve kaldal. Vabaplaneeringuga loodusparki piirab osaliselt säilinud maakividest müür.

Majandushooned asetsevad peamiselt paisutatud Väikejärve ääres. Valdavaks ehitusmaterjaliks on punane tellis kombinatsioonis maakiviga. Selline materjalikasutus ja arhitektuurne lahendus levis Lõuna - Eesti piirkonnas ulatuslikult alates 19. sajandi III veerandist. Viitina mõisa majandusblokk koosneb mitmekülgsest ja esinduslikust hooneteloendist: nt. suur viinavabrik ja juustukoda, aurumasinaga rehi, ait - kuivati, tall-tõllakuur jm.

Alljärgnevalt on koostatud loetelu Viitina mõisakompleksi kuuluvatest hoonetest. Hoonestuse järjekorra aluseks sai võetud O. Suuderi poolt skitseeritud hoonete inventariseerimise kaart 1976. aastast (vt. lisa nr. 4) ja seda täiendab 1924. aastal valminud plaan Viitina asundusest (lisa nr. 5). Hoonestuse järjekorra aluseks on lisa nr. 4 välja toodud numeratsioon. Kahjuks on osa hooneid tänaseks lammutatud ja neist saab ülevaate vaid endiste fotode abil. Nende äramärgkimine aga on oluline Viitina mõisakompleksist terviklikuma üldmulje saamiseks.

1. HÄRRASTEMAJA - (fotod nr. 1 - 3; 27)

Kui võtta aluseks Madeleine Samson von Himmelstjerna mälestused, saab kindlaks teha mõisa peahoone täpse ehitusdaatumi. Vana ühekorruseline mõisa peahoone oli asunud postimaantee ääres ja langes 1893. aastal tuleroaks. Uus mõisahoone ehitati üles kahe aastaga, niisiis 1895. aastaks valmis uus kahekorruseline kivist peahoone. Asukohaks valiti koht Viitina Suurjärve kaldal keset mõisaparki. Mõisa peaukse ette sõit toimus läbi pargi loodest ümber maja ees asuva avara muruväljaku. Peahoone sai kannatada Vabadussõjas; 1930. a. - tel ehitati mõisahoone koolimajaks, sellest perioodist pärineb ka foto A. Kirki materjalidest (vt. lisa nr. 7).

Peahoone lihtne ja lakooniline arhitektuurne lahendus on sarnane nii esi- kui tagaküljel: põhimahtu liigendab eenduva osaga keskrisaliit, mida tõstab esile kõrge kolmnurkviil. Kagupoolsel küljel on juurdeehitusena kitsam, esifassaadilt taanduv tiibhoone. Sellel küljel võis paikneda ka talveaed (vt. lisa nr. 1).

Stiililiselt vastab peahoone 19. sajandil levinud historitsismile ja selle nn. neorenessanss - stiilis tellisarhitektuuri variandile. Teatud viide on ka heimat - stiilile, kuna hoone keskrisaliiti päädib kõrge kolmnurkviil.

Põhikorpuse keskteljel asub peasissekäik, millest mõlemale poole jääb sümmeetriliselt paigutatud aknaavad. Esimese korruse seinapind on krohvitud ja seda kaunistavad krohvrustikas markeeritud aknaavade ümbrus ja nurgarustika. Korruseid lahutab tugevalt profileeritud võõndkarniis. Teine korrus on puhta vuugiga laotud punane tellis. Erineva mustri- ja pinnakõrgusega on saavutatud dekoratiivne seinapind, mida on rakendatud nurkade rõhutamiseks ja ehispindadena akendealuses tsoonis ning rõhutatud aknapiirdeid. Kõik aknad on kaarja ülajoonega ja kaheksaosalise ruudujaotusega, millega harmoneerub ka poolkaarse valgimikuosaga tiibuks.

Siseplaneeringus on algset ruumilahendust täielikult muudetud ja kohandatud kooliks 1930. aastatel (lisa nr. 6), seetõttu pole interjööris säilinud ka vanu detaile. 1930. aastate sisekujundusest ja elementidest on kasutusel lihtsaid tahveluksi, trepp ja trepivõre (fotod nr. 4 - 8). Ka katusekonstruktsiooni on uuendatud 1930. a. (fotod nr. 9 - 10).

2. VALITSEJAMAJA (hävinud) - (foto nr. 48)

Asus Viitina mõisapargi loodepoolses otsas maantee ääres Suurjärve kaldal. A. Kirki andemtel asus siin kuni 1931. aastani hobupostijaama kontor ja majas elas mõisarentnik A. Kargaja (lisa nr. 8). Siin tegutses ka Viitina vallavalitsus. Hoone kohta on säilinud vaid 1976. aastal läbi viidud mõisa inventariseerimise ankeedis leiduvad andmed ja foto. Korralik telliskividest ülekrohvitud valitsejamaja funktsioonis hoone ehitati 19. sajandi II poolel, kuid segastel asjaoludel ja valdajate huvide lahknemisel lasti hoone laguneda kuni ta lõpuks 1990. aastal lõplikult lammutati. Selle mõisakompleksi kuuluv hoone õnnetu hävida laskmine peaks olema õpetlikuks näiteks teiste hoonete seisukorra õigeaegsel hindamisel ja renoveerimisel.

3. SÕIDUTALL - TÕLLA ja VANKRIKUUR; TALLIMEHE ja KUTSARI KORTERID - (foto nr. 32)

Paikneb mõisapargist üle maantee majandushoonete piirkonnas. Vastas asub ait - kuivati. Hoone valmis 19. sajandi II poolel. Telliskivist ülekrohvitud hoone fassaadilahendust ja avade asukohta on tundmatuseni muudetud. A. Kirki joonisel on näha veel esiküljel majandushoonetele iseloomulikku sammastele toetuvat laia varikatust (lisa nr. 9). Siin asus tõllakuur ja sõiduhobuste tall. Lisaks kaks tuba ja ärklikorter. Hoone põles 1947. a.

4. VILJAAIT ja KUIVATI - (fotod nr. 18 - 19; 34 - 35)

Asub Väikejärve ääres. Kunagine elegantne maakivist ja tellistest majandushoone on poolenisti varemeis, hästi on säilinud vaid telliskorsten ja selle mustri- ja korstnapits (foto nr. 37). Esifassaadil on tellistest laotud ja valgeks krohvitud ümarsammastele toetuv lai räästaalune. 1905. aastal valminud hoone on A. Kirki andmeil põlenud 1947. a. ja taastatud 1956 - 57. a. (lisa nr. 10).

5. - 6. VESIVESKI - MEIEREI ja VIINAVABRIKU KOMPLEKS - (fotod nr. 13 - 14; 36)

Veskiosa valminud 19. sajandi IV veerandil. Asub mõisaansambli majanduspoolel Väikejärve ääres. Selgesti eralduva mahuga on veskiosa (foto nr. 13). Algselt olnud viilkatusega, seinad maakivist ja tellistest. A. Kirki andmeil 1947. a. põles sae- ja jahuveski ning ehitati ümber (lisa nr. 11). Praegu kasutusel vaid möldri eluruumide osa.

Liigendatud osa moodustavad meierei (fotod nr. 38 - 39) ja viinavabrik. Vana juustuvabrik on ehitatud põllukividest ja puukatusena, 1926. a. ehitati ümber meiereiks. Põhjapoolses otsas oli uks. 1931. a. tehti puutöötoast kaupluse ruumid ja parempoolsest aknast uks. Pärast 1947. a. põlemist ehitati meierei osasse viljaladu (lisa nr. 12).

A. Kirki andmeil on viinavabrik (foto nr. 40) ehitatud 1910. a.; 1960. - 61. a. muudeti ümber tärlisevabrikuks ja peale 1970. a. jäi vabrik saatuse hooleks (lisa nr. 11).

7. TÖÖHOBUSTE TALL (hävinud)

asukoht oli sepikoja ees, 1976. a. fotol oli säilinud vaid üks fragment hoone otsa-seinast.

8. SEPIKODA - (foto nr. 15)

Tänaseks säilinud vaid fragmendid endisest maakivist ja tellistest välisseintest. A. Kirki andmetele tuginedes asus sepikoja kõrval tulemüüri eraldatud osas põllutööriistade varjualune (lisa nr. 14), mille tagasein oli põllukividest ja esipool toetatud puust tugipostidele; kogu hoone oli sindelkatusega.

9. MÕISATEENIJATE ELAMU (hävinud) - (foto nr. 49)

Arhailine kõrge poolkelpkatusega kivist 5 korteriga eluhoone, mis ehitatud arvatavasti 19. sajandi I poolel, asus pargi servas maantee ääres karjalauda vahetus läheduses. Seest ja väljast krohvviimistlusega, kivikatuse ja võlvkeldriga. Elamul olid arhailised valgmiuosaga ja kalasabalaudisega ukseid ning 9 - ruudu jaotusega aknad. Hävinud 1970. a. lõpus.

10. KARJALAUT - (foto nr. 12)

Asub maantee ääres endise mõisateenijate maja taga. Oma asendi tõttu küllalt ebatüüpilise paigutusega kuna jääb mõisa puhtama poole vahetusse lähedusse. Kasutatud on traditsioonilist materjali - maakivimüüritis telliskivist nurkade ja avade piiretega 19. sajandi II poole teostuses. A. Kirki andmetel betoonlaega (lisa nr. 16). Lauta tuli vesi veetornist ja piiritusetehasest oli otse lauda lael asuvasse reservuaari praagatoru, mille kaudu see loomadele ette juhiti. Hoone seisukord on rahuldav.

12. POSTIJAAM - (foto nr. 11; 46 - 47)

Paikneb mõisahoone vahetusläheduses, maantee ääres. Krohvitud kiviehitus, mille avade paigutust on muudetud ja kinni müüritud. Üldkompositsioonis vastab hoone hilisklassitsismile (19. sajandi I poolel) - otsaviilul on säilinud poolkaarne veneetsia akna motiiv. A. Kirki joonistustel magasiadana (lisa nr. 17). Praegu asub hoones kooli võimla ja siseruumid täielikult ümber ehitatud.

13. VILJAPEKSUREHI - (fotod nr. 24 - 26)

Maakivist hoone, millest säilinud korsten ja osa müüritist paikneb Veskijärve kirdepoolsel kaldal. A. Kirki andmetel oli rehes inglise viljapeksugarnituur ja aarulokomobiil viljapeksumasina käivitamiseks (lisa nr. 18). Viljapeksurehe juurest avaneb talvel suurepärase vaade üle Väikejärve mõisakompleksi majandushoonetele - kuivati ja piiritusevabriku korstnatele (foto nr. 26).

23. endine KOOLI INTERNAAT, praegu KAUPLUS - (fotod nr. 20; 41)
 Massiivse poolkelpkatusega puitehitis on telliskivivoodriga ja välisviimistluses krohvitud. A. Kirki andemil (lisa nr. 19) 1935 - 36. a. ehitatud mõisarentnik Eduard Kargaja elumajaks. 1944. aastast kasutusel olnud Viitina kooli internaadina ja hiljem postkontori ning kauplusena. Hoone algset fassaadilahendust on muudetud (vt. lisa nr. 6) - keskse ümarkaarse kujundusega ukse kõrval oli algselt kaks ümarakent, millest ühe asemele on raiutud ukseava. Säilinud on nurgarustika ja sakiline muster algupärasel ukseaval ning üks ümarkaarsetest koridoriakendest.

Plaanile pole kantud alljärgnevaid hooneid, mis kuuluvad mõisakompleksi juurde:

KIVIREHI - (fotod nr. 21 - 22; 28)

Asub mõisasüdamikust eemal kõrgendikul teisel pool Väikejärve. Maakivist ja tellistest hoone on kohati ebatüüpilise materjalikasutusega kus seinas keskosas kasutatud ulatuslikult tellist. A. Kirki andmeil ka heina - ja põhuküün (lisa nr. 21). Kivirehi oli jaotatud kolme ossa ja katuseharjal asus vaatetorn. Hoone põles 1947. a., 1955. - 56. a. ehitati karjalaudaks.

ENDINE MOONAKATEMAJA - (foto nr. 16)

Asub endise sõiduhobuste veski ja viinavabriku läheduses. Ühekorruseline madala gabariidiga palkmaja, mis on saanud hiljem laudvooderduse. A. Kirkil kommentaaris (lisa nr. 20) oli algselt ruumijaotuses ühetoalised korterid köögi, sahvri ja esikuga.

ENDINE SEPIKODA - (fotod nr. 29 - 31; 33)

Kuuenurgelise põhiplaaniga hoone Viitina järve põhjapoolsel kaldal asuva eramu õuel. Algselt rajatud sepikojaks, kuid hiljem ehitati ümber mõisatöölise saunaks. Igas küljes asus aken, nüüdseks on osa avasid kinni müüritud.

KÕRTS - (fotod nr. 43 - 44)

Paikneb Viitina - Rõuge maantee ääres, ehitatud seinal oleva dateeringu järgi 1898. aastal põllu- ja telliskividest. Omapärase lahendusega on esifassaadil osaliselt taanduv hoonemaht, mille kohal puidust profileeritud sarikaotstega lai räästaalune. Otsaviilul on rakendatud vahvärk - tüüpi ehituskonstruksiooni võtteid. A. Kirki andmeil asusid siin tööliste korterid ja 1940. aastani ka kauplus (lisa nr. 22).

MAGASIAIT - (foto nr. 43)

Asub kõrtsi vahetusläheduses. Põllukividest hoones asuvad praegu korterid.

A. Kirki käsikirjalisest materjalist on lissasse nr. 23 kokku võetud need hooned, mis on lammutatud või lagunened. Nende objektide asukohta ei ole võimalik looduses ja plaanil identifitseerida.

KOKKUVÕTTEKS

Viitina mõisaansambel sobitub harmooniliselt ümbritsevasse imekaunis maastikku. Õnneks pole uusehitistega oluliselt rikutud mõisaansambli tervikut. Üldhinnang hoonete seisukorrale on rahuldav, kuid mõningad objektid vajaksid kohest renoveerimist. Tänapäevaks on hävinud endine tööhobuste tall, mis asus sepikoja ees, valitsejamaja ja moonakate elamud ning nende majandushooned. Pargiosa piirav maakivist müür ja abihooned on jäetud laokile ja osaliselt on lagunened vesiveski ja ait - kuivati katused. Tundmatuseni muudetud on sõiduhobuste tall - tõllakuuri hoone ja postijaama hoone.

Heas seisukorras on mõisa peahoone ja selle ees asuv endine mõisalaut. Vaatamata hävinud hoonetele on Viitina mõisakompleks endiselt suurepärase ansambli tervik ja soovitatavalt tuleks taastada mitmekesine majandushoonete kompleks nii looduskaunis ja romantilises kohas.

VIITED

- 1 L. von Stryk - Beiträge zur Geschichte der Rittergüter Livland. I Th. Dorpat, 1877.
- 2 M. Kõivupuu - Madam Krüdenerist, sealhulgas ka rahvapärimes: "Vikerkaar", 1996/nr. 11 - 12.
- 3 Võrumaa: maateaduslik, tulunduslik ja ajalooline kirjeldus. Tartu, 1926. Lk. 303.
- 4 Eesti Ajalooarhiiv, f. 2460, n. 1, s. 631.
- 5 Eesti Ajalooarhiiv, f. 2059, n. 1, s. 778 - Gut Kosse
- 6 Berichte über die Güter Raug mit Pastorat Raug, Hummelshof. 1980. S. 12- 17.

ERITINGIMUSED

Vaatamata sellele, et osa mõisa hoonestust on hävinud kujutab ansamblituumik endast väärtuslikku näidet loodusmaastiku ja inimtegevuse tulemusest. Teed, paisjärv, park, hoonestus on ajapikku sulandunud loodusesse ning sellisena kujunenud kordumatu ansambel. Selle säilitamiseks ja traditsiooni jätkamiseks on vajalik silmas pidada järgmisi eritingimusi kuigi kinnistud on tänapäeval erinevate valdajate käes.

1. Säilitada ansambli üldkavatis:

1.1. säilitada mõisa läbiva maantee asukoht ja vertikaalplaneering

1.2. säilitada pargi planeering, selle noorendamisel tuleb lähtuda algsest planeeringust ja haljastuspõhimõtetest,

1.3. järve ning maanteega piiratud alale ja veski-meierei-viinavabriku kompleksi ja ait-kuivati ning tall-tõllakuuri ümbrusesse mitte ehitada uusi hooneid v.a. algupäraseid ehitusalused pinnad nagu näiteks valitsejamaja ning teenijatemaja koht

1.4. säilitada veski paisjärv

1.5. säilitada pargi piirdemüür

1.6. säilitada peahoone (koolimaja), laut, postijaam (võimla), vesiveski, meierei, viinavabrik, ait - kuivati, tall - tõllakuur, kivirehi, kuuenurgeline saun, viljapeksurehi.

2. Hooned. Enne hoonete remonti või restaureerimist teostada uuringud ning anda insener-tehniline hinnang ja teostada arhitektuuriajalooline inventariseerimine ning nendest tulemustest lähtuvalt restaureerimis-rekonstrueerimiskontseptsioon.

2.1. Peahoone (koolimaja).

Säilitada olemasolevad põhigabariidid, põhikonstruktsioonid, katusekuju, avade asetus. Säilitada fassaadidekoor ja akende ruudujaotus ning raamide profiil.

Katusekatteks kasutada valtsplekki. Siseruumis säilitada trepid koos piiretega, tahvelused, lagede laudvooderdis, pottahjud.

2.2. Laut

Säilitada olemasolevad põhigabariidid, põhikonstruktsioonid, katusekuju, avade asetus. Säilitada lõhutud maakivist tellispiiretega fassaadikujundus. Kasutada ainult puidust aknaraame. Katusekatteks kasutada keraamilist kivi, valtsplekki, laastu või sindlit.

2.3. Postijaam

Korrastada fassaad: karniisid, sarikaotsad, krohviparandused, värvimine. Taastada poolkelpkatus.

2.4. Vesiveski - meierei - viinavabriku kompleks.

Säilitada olemasolevad põhigabariidid, põhikonstruktsioonid, katusekuju, korsten, avade asetus. Kasutada ainult puidust aknaraame. Säilitada lõhutud maakivist tellispiiretega fassaadikujundus. Katusekatteks kasutada keraamilist kivi, valtsplekki, laastu või sindlit.

2.5. Ait - kuivati

Säilitada olemasolevad põhigabariidid, korsten. Taastada sammastikule toetuv varjualune, viilkatus. Fassaad viimistleda nn. kindakrohviga.

2.6. Tall - tõllakuur

Hoone on tehniliselt suhteliselt korras Ansambllisuse säilitamiseks tuleb kinni pidada olemasolevatest põhigabariitidest ja katusekujust . Fassaadil säilitada krohvviimistlus, fassaad värvida. Kasutada ainult puidust aknaraame.

2.7. Kivirehi

Säilitada olemasolevad põhigabariidid, põhikonstruktsioonid, katusekuju, avade asetus. Kasutada ainult puidust aknaraame. Säilitada lõhutud maakivist tellispiiretega fassaadikujundus. Katusekatteks kasutada keraamilist kivi, valtsplekki, laastu või sindlit.

2.8. Viljapeksurehi (varemed)

Säilitada korsten. Varemed konserveerida või vajadusel kasutada uue funktsiooni osisena.

2. 9. Kuuenurgeline saun

Säilitada gabariidid, katusekuju ja kate, välisviimistlus.

2. 10. Kõrts ja magasiat

Säilitada olemasolevad põhigabariidid, põhikonstruktsioonid, katusekuju, avade asetus. Kasutada ainult puidust aknaraame. Säilitada fassaadikujundus. Katusekatteks kasutada keraamilist kivi, valtsplekki, laastu või sindlit.

FOTODE NIMEKIRI:

1. vaade peahoone esiküljele
2. vaade peahoone kagupoolsele otsaküljele
3. vaade hoovipoolsele küljele
4. korrustevaheline trepikäsipuu ja trepivõre
5. II korruse trepikoda
6. lihtsa tahveldusega klassitoa uks
7. I korruse fuajee
8. klassiruum; lihtpottidest ahi
9. katusekonstruktsioon
10. pööningu ristviil
11. endine postijaam, praegu kasutusel võimlahoonena
12. pargi lääneservas paiknev laudahoone
13. vesiveski
14. vaade tagaküljelt piiritusevabriku ja veskikompleksile
15. endine sepikoda ja põllutööriistade varjualusest tule müüri fragment
16. endine mõisatöölise elamu
17. mõisaparki piirav maakivist aed
18. ait - kuivati
19. ait - kuivati hoonekompleksist kuivati korsten, millel säilinud mustri-laoga korstnapits
20. viimase mõisarentniku E. Kargaja elamu, ehitatud 1930. aastatel
21. kivirehi Väikejärve vastaskaldal
22. kivirehe seinaga maakivist ja tellisest ladu
23. endine mõisatöölise saun (algselt sepikoda)
24. viljapeksurehi Veski järve idapoolses osas
25. säilinud osa viljapeksurehest
26. vaade kolmele majandushoone korstnale viljapeksurehe juurest; keskel ait - kuivati korsten ja tagaplaanil piiritusevabriku korsten
27. vaade üle Viitina järve mõisa peahoonele
28. vaade üle veski järve kivirehele
29. vaade valitsejama ja asukohale, taamal üle järve endine mõisateenijate saun, algselt sepikoda
30. kuueta hulise põhiplaani endine mõisateenijate saun muudetud avadega
31. kuueta hulise põhiplaani endine mõisateenijate saun muudetud avadega
32. endine sõiduhobuste tall - tõllakuur ja kutsari eluase, ümber ehitatud
33. vaade endisele mõisateenijate saunale eramu õuelt
34. vaade ait - kuivati hoonele tagaküljelt 1976. a.
35. sama vaade 2001. a.
36. vaade vesiveskile 1976. a.
37. ait - kuivati hoone otsasein koos kuivati korstnaga 1976. a.
38. meierei osa kompleksist 1976. a.

39. sama vaade 2001. a.
40. vaade piiritusevabriku esiküljele
41. endine E. Kargaja elumaja, kooli internaat ja praegu kauplus, ehitatud 1930ndatel aastatel
42. Luutsniku tee ääres asuva endise mõisakõrtsi otsavaade
43. kõrtsi vastas endine magasiait
44. Luutsniku tee ääres olev mõisa kõrts 1976. a.
45. sama vaade 2001. a.
46. 19. sajandi I poolest pärit postjaama hoone 1976. a.
47. sama vaade praegusele kooli võimlale 2001. a.
48. endine valitsejamaja, lammutatud 1990ndatel aastatel
49. endine mõisatöölise elumaja, lammutatud 1980ndatel aastatel

Fotod 1 - 25 O. Suuder , august 2000

Fotod 26 -33 ja 35, 39, 40, 41, 42, 43, 45, 47 O. Suuder, jaanuar 2001

Fotod 34, 36, 37, 38, 44, 46, 48, 49 O. Suuder, september 1976

LISADE NIMEKIRI:

1. Viitina peahoone umbes 1900. a. paiku. (repro raamatust Berichte über die Güter Rauge mit Pastorat Rauge, Hummelshof. 1980. S. 12- 17).
2. Gustav ja Johanna von Samson (repro raamatust Berichte über die Güter Rauge mit Pastorat Rauge, Hummelshof. 1980. S. 12- 17).
3. Bruno ja Helene von Samson (repro raamatust Berichte über die Güter Rauge mit Pastorat Rauge, Hummelshof. 1980. S. 12- 17).
4. Viitina mõisakompleksi hoonete plaan (koostanud O. Suuder 1976. aastal, toimik asub Muinsuskaitseinspektsiooni arhiivis, nr. M - 1689)
5. Viitina asunduse plaan 1925. a. (asub perek. Ördi valduses)
6. Viitina mõisa peahoones paikneva koolimaja ja endise kooli internaadi, praeguse kaupluse invent. plaanid (materjal Viitina vallavalitsuse valduses ja Muinsuskaitseinspektsiooni arhiivis)
7. repro A. Kirki kogus olnud fotost mõisa peahoone ümberehitamisest 1930. a.
8. endine valitsejamaja, lammutatud 1999ndatel aastatel (A. Kirki joonistus)
9. sõiduhobuste tall - tõllakuur (A. Kirki joonistus)
10. ait - kuivati(A. Kirki joonistus)
11. vesiveski(A. Kirki joonistus)
12. meierei ja viinavabriku hoonete kompleks (A. Kirki joonistus)
13. viinavabrik (A. Kirki joonistus)
14. sepikoda; põllutööriistade varjualune (varjualune hävinud) (A. Kirki joonistus)
15. mõisateenijate või moonakate elamu , vt. foto 49, hävinud, tõenäoliselt autor eksib lammutamise aastaga, kuna hoone oli alles veel 1976. a. (A. Kirki joonistus)
16. karjalaut (A. Kirki joonistus)
17. postijaam; A. Kirki nimetatud magasiaidaks (A. Kirki joonistus)
18. viljapeksurehi (A. Kirki joonistus)
19. E. Kargaja elumaja, hilisem kooli internaat, kauplus ja postkontor (A. Kirki joonistus)
20. moonakatemaja (A. Kirki joonistus)

21. kivirehi (A. Kirki joonistus)
22. kõrts (A. Kirki joonistus)
23. magasiait; A. Kirkil nimetatud kõrtsi aidaks (A. Kirki joonistus)
24. A. Kirki käsikirjalised materjalid hoonete kohta, mida ei osanud identifitseerida (paljud hooned lammutatud 1930. a.)

FOTOD



1



2



3



4





9



10



11



12











26



27



18 10 1

28



18 10 1

29



30



31



32



33



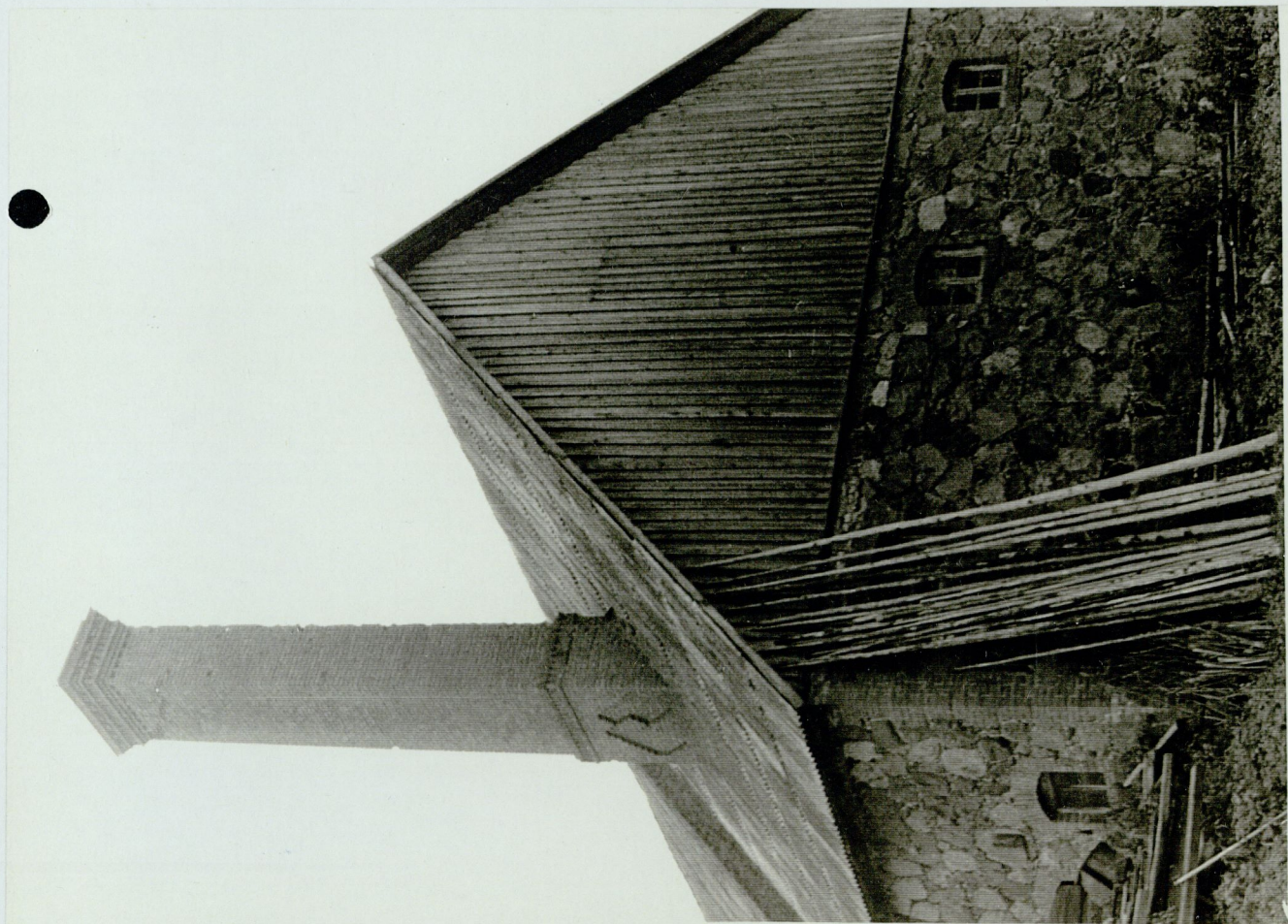
34



35



36



37



38



39



40



41



42



43



44



45



46



47



48



49

LISAD

Kosse

Meine frühesten Kindheitserinnerungen gehen nach Kosse zurück. Es war landschaftlich ein besonders schönes Gut, mit zwei großen Seen, viel Wald, aber schlechtem Boden, der bergigen Lage wegen. Mein Vater, Bruno von Samson-Himmelstjerna und seine Frau Helene, Tochter des Bankiers und Ratsherrn Leopold Smolian in Riga, bewohnten und bewirtschafteten das Gut von 1881 - 1901. An das an der Poststraße gelegene, langgestreckte einstöckige Wohnhaus kann ich mich nur dunkel erinnern. Ich war 3 Jahre alt, als das Wohnhaus einem Brand zum Opfer fiel. Wir Kinder wurden ins gegenüberliegende Verwalterhaus umquartiert. Ich weiß, daß ich um meine Puppenstube schluchzte, während mein drei Jahre älterer Bruder Oswald, der an einer Lungenentzündung erkrankt in Decken hinübergetragen wurde, verächtlich gesagt haben soll: "Laßt den alten Kasten doch brennen!" Das ganze Hofgesinde – es war gerade Mittagspause – stürzte herbei; so wurde denn auch das meiste Mobiliar hinausgetragen. Die Rettung des Flügels wird für meine Mutter wohl die größte Freude gewesen sein; sie war Sängerin und hat mit ihrem schönen Sopran überall Freude bereitet. Wir Kinder wurden auf die Nachbar- und Verwandtengüter verteilt, und bald ging mein Vater daran, einen neuen Hausbau zu planen, der in ein bis zwei Jahren vollendet war. Dieser schöne zweistöckige Ziegelbau lag nicht an der Straße, sondern mitten im großen Park. Vor dem Gutshaus befand sich ein großes Rasenrondell, das dazu beitrug, der Anfahrt zum Hause einen herrschaftlichen Charakter zu geben.

Von der Rückseite des Hauses sah man über weite Blumenrabatten auf den großen See und das gegenüberliegende Wäldchen. Am Wintergarten, an der Schmalseite des Hauses begann eine hohe, dunkle Lindenallee.

Zu meinen schönsten Kindererinnerungen gehört neben den eigenen Weihnachtsfesten das "Leuteweihnachten" am 23. Dezember. In der großen Eingangshalle stand eine mächtige Tanne mit vielen Kerzen. Durch Küche, Anrichte und Eßzimmer drängten die Leute hinzu: Kutscher, Gärtner, "Viehkerl", Knechte samt Frauen mit bunten Kopftüchern und unzählig vielen Kindern.



Kosse

Vor der Treppe zum oberen Stock standen meine Eltern, vor ihnen der Tisch mit den Geschenken. Zum Anfang und zum Schluß der Feier wurde ein Weihnachtslied gesungen; die Estinnen mit ihren schrillen Stimmen sangen begeistert. Mein Vater hielt eine kleine estnische Andacht. Danach wurden "nach Rang" alle Männer und Frauen aufgerufen. Jeder bekam ein Geschenk, die Männer ein warmes Teil, Weste, Hose oder Rock, die Frauen bunte Kopftücher, die Kinder Spielzeug; kleine bunte Blechtrompeten oder grau-weiß gefleckte Pferdchen aus gepreßter Pappe, die auf Holzbrettchen mit vier Rädern standen. Wir Kinder durften die Spielsachen verschenken. Dazu bekam jede Familie ein riesiges Brot und einen großen Teller mit Süßigkeiten. Die Stimmung wurde immer fröhlicher und lauter durch das Schwatzen und Getute auf den kleinen Blechtrompeten, bis die Kerzen am Baum abgebrannt waren und alle Leute mit Danksagung und Handkuß für meine Eltern sich zurückzogen.

Lisa nr 1

Mit 8 oder 9 Jahren bekam ich meinen ersten Violinunterricht in Rauge beim jungen estnischen Lehrer der Parochialschule. Raug war 5 Werst von Kosse entfernt, zur Kirche und Parochialschule fuhr man einen Berg hinauf. Auf die Frage meiner Mutter nach meinen Fortschritten hat der Lehrer geantwortet: "Liedchen keht schon kanz kut." Ich wurde zu diesem "künstlerischen" Unterricht in einem kleinen Schlitten mit munteren Pferden von unserem "Stalljungen" gefahren, den Geigenkasten samt meinen Füßen in warmen Felldecken verpackt.

Meinen ersten Schulunterricht habe ich wohl auch in dieser Zeit erhalten, durch eine der Lehrerinnen, die meine Eltern für meine Schwestern Almi und Karin angestellt hatten, und die im Elternhaus lebten. Zu diesem Kreis kamen noch Cousine Felicie aus Ueltzen, Edith von Goette und der Lehrer meines Bruders Oswald hinzu. So waren wir eine große Familie. Mein älterer Bruder Ricko war längst aus dem Hause.

Aber so reich und fröhlich unser Leben war, – mein Vater hatte doch schwere Sorgen, weil das schönste, sehr große Kosse sich als wirtschaftlich unrentabel erwies. Daher entschloß sich mein Vater 1901 zum Verkauf des Gutes an Herrn Arthur von Wulf. Ich war 10 Jahre alt, als wir das schöne Kosse verließen; es war mein erster großer Kinderschmerz. Erst viele Jahre später, im Sommer 1908 habe ich Kosse wiedergesehen. Während der Konfirmationszeit in Raug bei Pastor Franz Hollmann, bin ich einmal frühmorgens vor dem Unterricht die 5 Werst nach Kosse gewandert.

Wir zogen nun nach Dorpat und mein Vater erwarb "Kirrumpäh". Es wurde meine zweite Heimat.



Gustav v. Samson
und Johanna geb. Schultz (E 2)

Lisa nr 2



Bruno v. Samson (E 9)

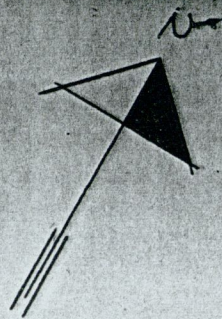


Helene v. Samson geb. Smolian

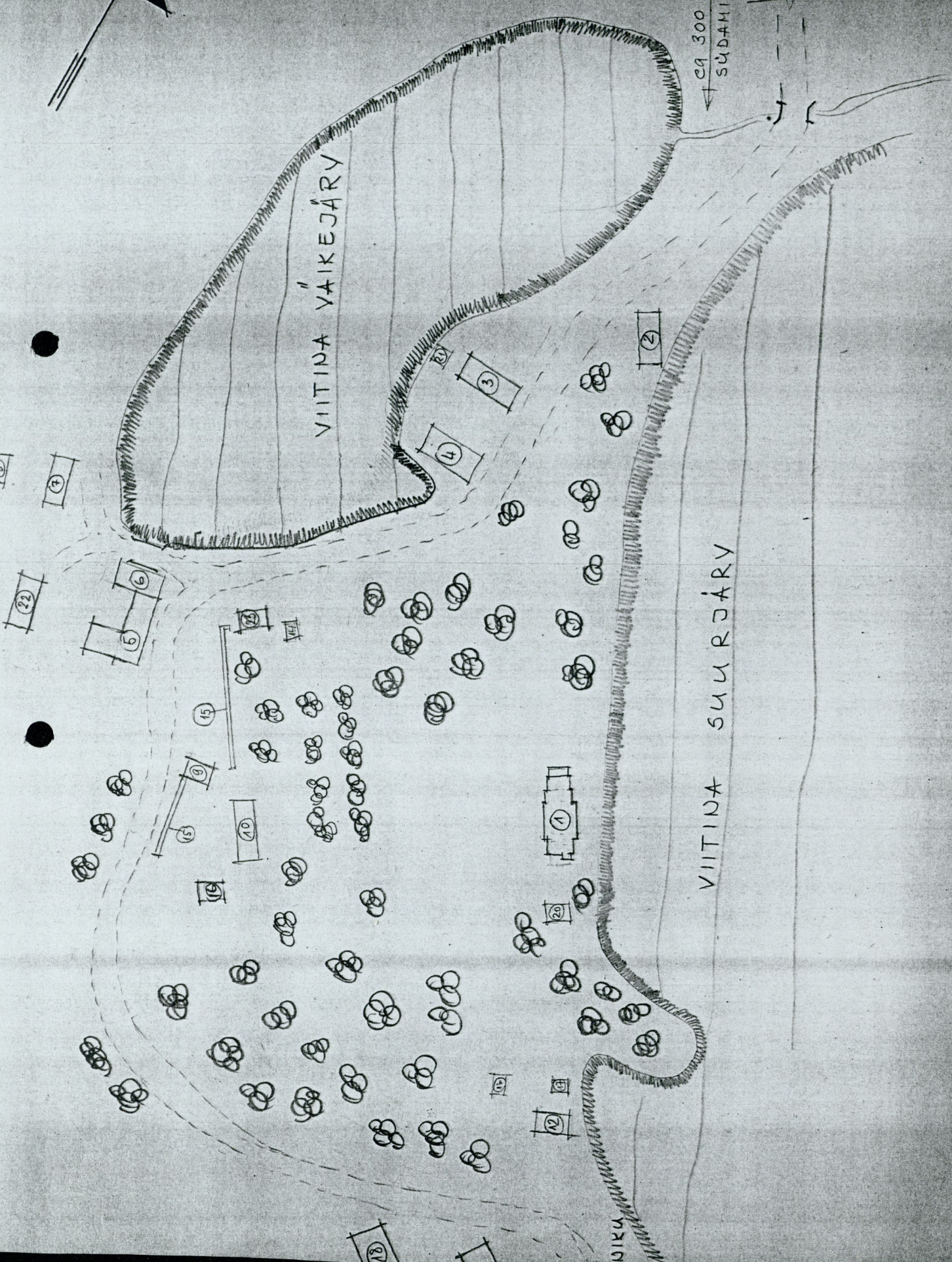
Lisa nr 3

Erasmijns

30-



ca 300 M
SÜDAHAKUST



- ① HARRASTEMAJA
 - ② VALITSEJAMAJA
 - ③ SÖIDUTALL, TÖLLAKUUR, TALLIMEHE KORTER, KUTSARI KORTER
 - ④ AIT-KUIVATI
 - ⑤ VIINAVABRIK
 - ⑥ VESIVESKI
 - ⑦ TÖÖHOBUSTE TALLI VAREMED
 - ⑧ SEPIKODA
 - ⑨ MÖISATEENIJATE ELAMU
 - ⑩ LAUT
 - ⑪ — " —
 - ⑫ POSTIJAM
 - ⑬ REHI (AURUKATLAGA) OSALISELT VAREMEIS
 - ⑭ KELDER
 - ⑮ MAAKIVIST MÜÜR
 - ⑯ KARJALAUDA VAREMED
-
- ⑰ PUMBAMAJA
 - ⑱ ELAMU (4 KRT.)
 - ⑲ — " — " —
 - ⑳ KUUR
 - ㉑ SUVILA
 - ㉒ ELAMU
 - ㉓ KOOLI-INTERNAAT
 - ㉔ ELAMU

* 1 KM LUUTSNIKU POOLE KÖRTS JA MAGASIAIT
 * CA 0,4 KM VÖRU POOLE VANA REHE VUNDA-MENDILE EHITATUD UUS HOONE

Lisa nr 5



Möölu
SE: 65°20
210.5

SE: 39°3
88.0

110. Möölu

NE: 5°29
119.0

NE: 28°36
169.9

204
2.74

207
2.85

205
2.35

206
257.0

209
3.130

Ueski järü

Uiitina järü

Uiitina metsa

A204
Biigi-mets

A233
3.82

A232

A234

A235

A236

A238

A239

A205

204

207

205

206

209

A247

A215

A199

A228

A223

A216

A240

A228

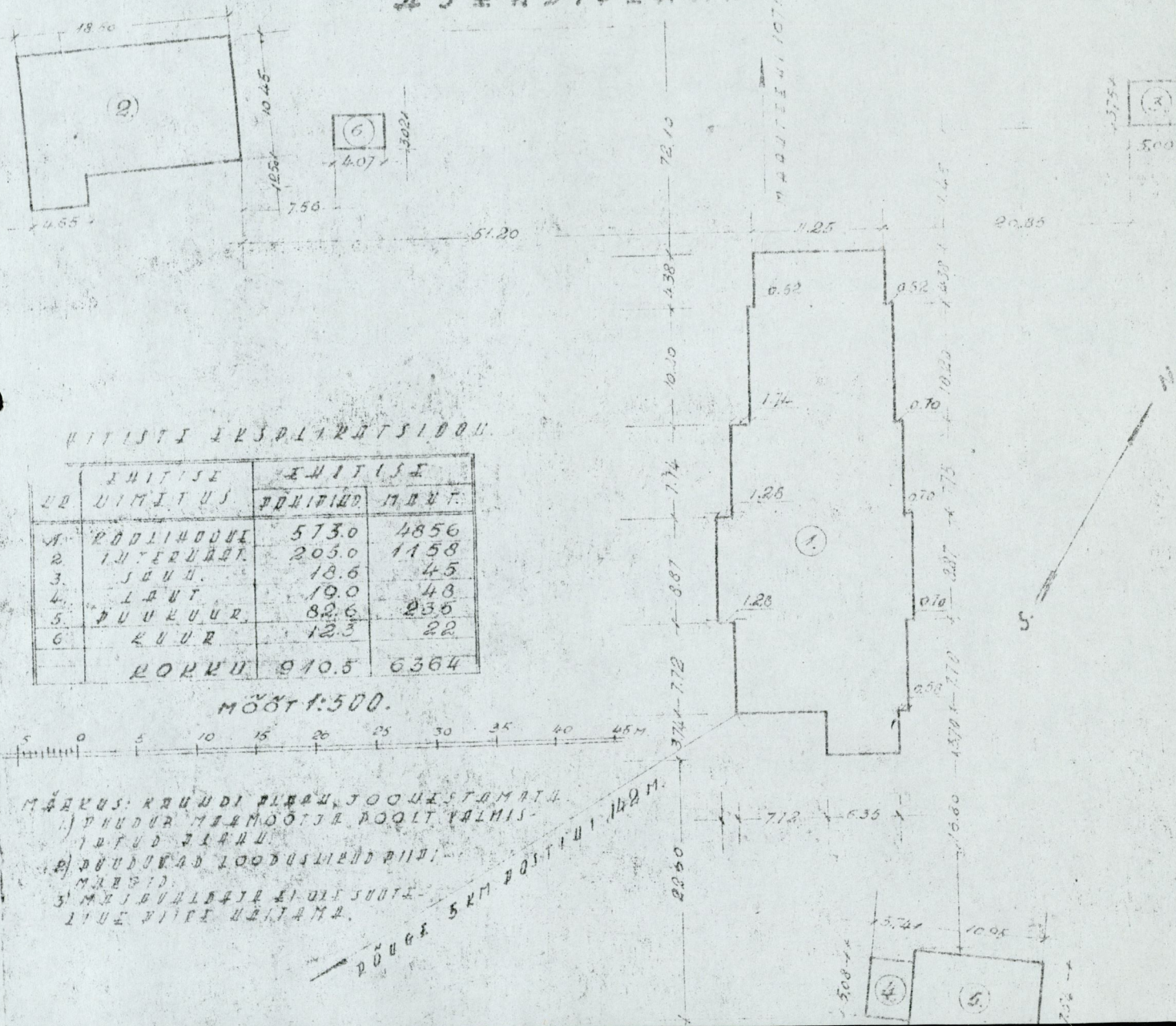
A216

A178

VÕRUMAAI RÕUGE VALLAS ASUVA VIITINA KOOLIHOONE P L A A N.

MAJAVALIDUSE KOSSKIS: KOOLIHOONE, INTER-
NAAT, SAAL, LAUT, PUKKUR JA KUIVUR
MAJAVALIDUSE VALDAMIS: RÕUGE VALLA
TÄITENKOMITEE.
VALDAMIS P L A A N I T A K H O O R I D A N.

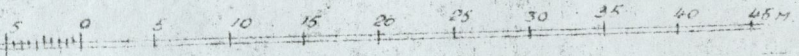
ASUNDID L A A N.



VIITINSTE KESKVALDUSTIHOON.

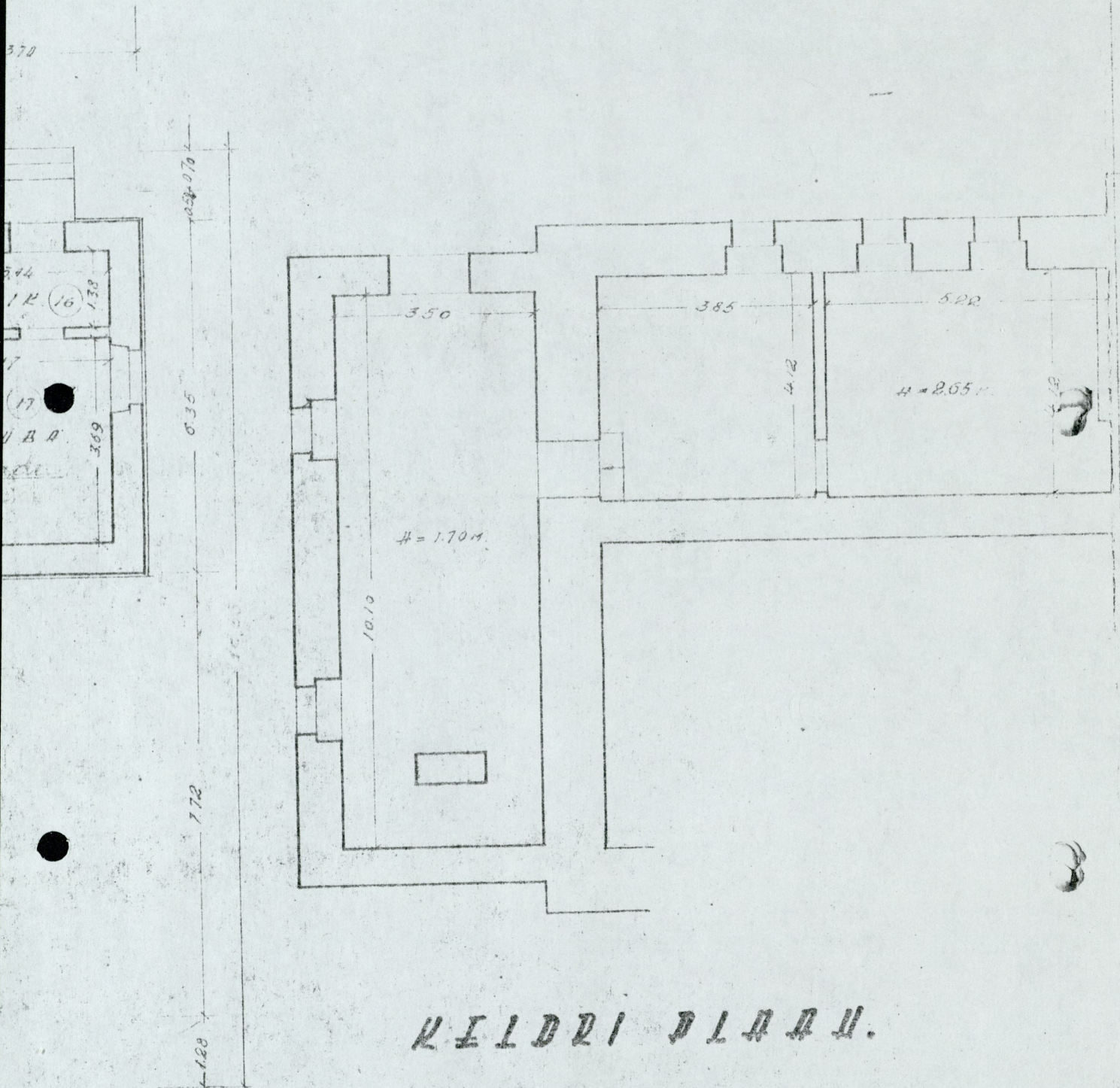
NR	VIITINSTE	
	VIITINSTE	MAJAV.
1.	KOOLIHOONE	573.0 4856
2.	INTERNAAT	203.0 1158
3.	SAAL	18.6 45
4.	LAUT	19.0 48
5.	PUKKUR	82.6 235
6.	KUIVUR	12.3 22
	KOKKU	910.5 6364

MÕÖT: 500.


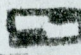
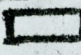
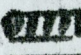

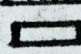





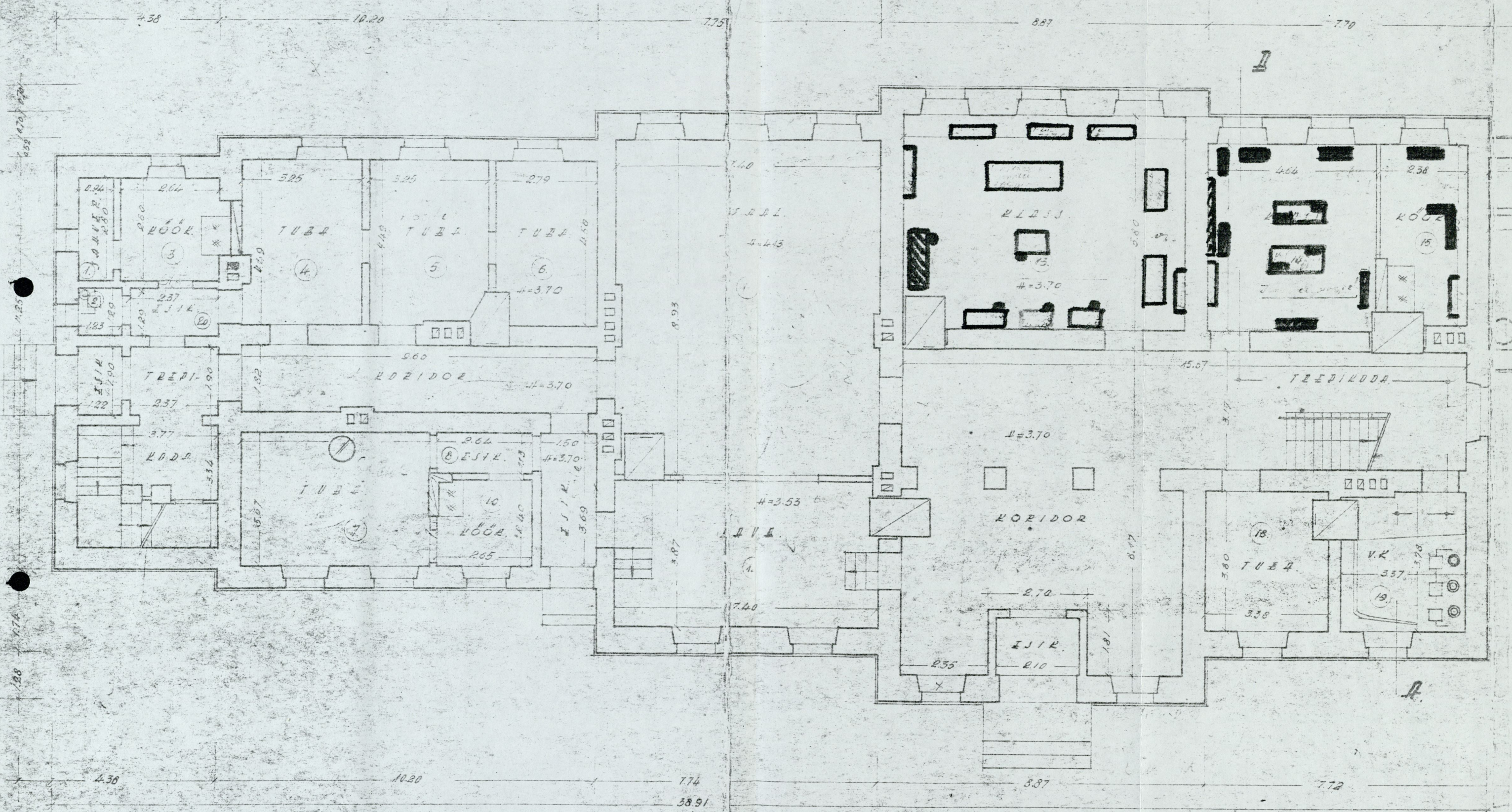
- MAJAVUS: KRAUNDI P L A A N, JOOKESTAMATA.
- 1) PUKKUR, MAJAVOOTEJA KOOLITAJALMIS-
LÄHTU P L A A N.
 - 2) PUKKUR JA KOOLIHOONE P L A A N.
 - 3) MAJAVALLA P L A A N I T A K H O O R I D A N.

5 M P O S T I I D I 142 M.
RÕUGE



KILDRI PLAAN.

-  1 kohalike häävelpink
-  2 " " " "
-  Puidela tseipink
-  Metall. tseipink
-  Koipp
-  tahvel
-  Puidupinn
-  Häävelitserade tseipink
-  Elektrimootorid

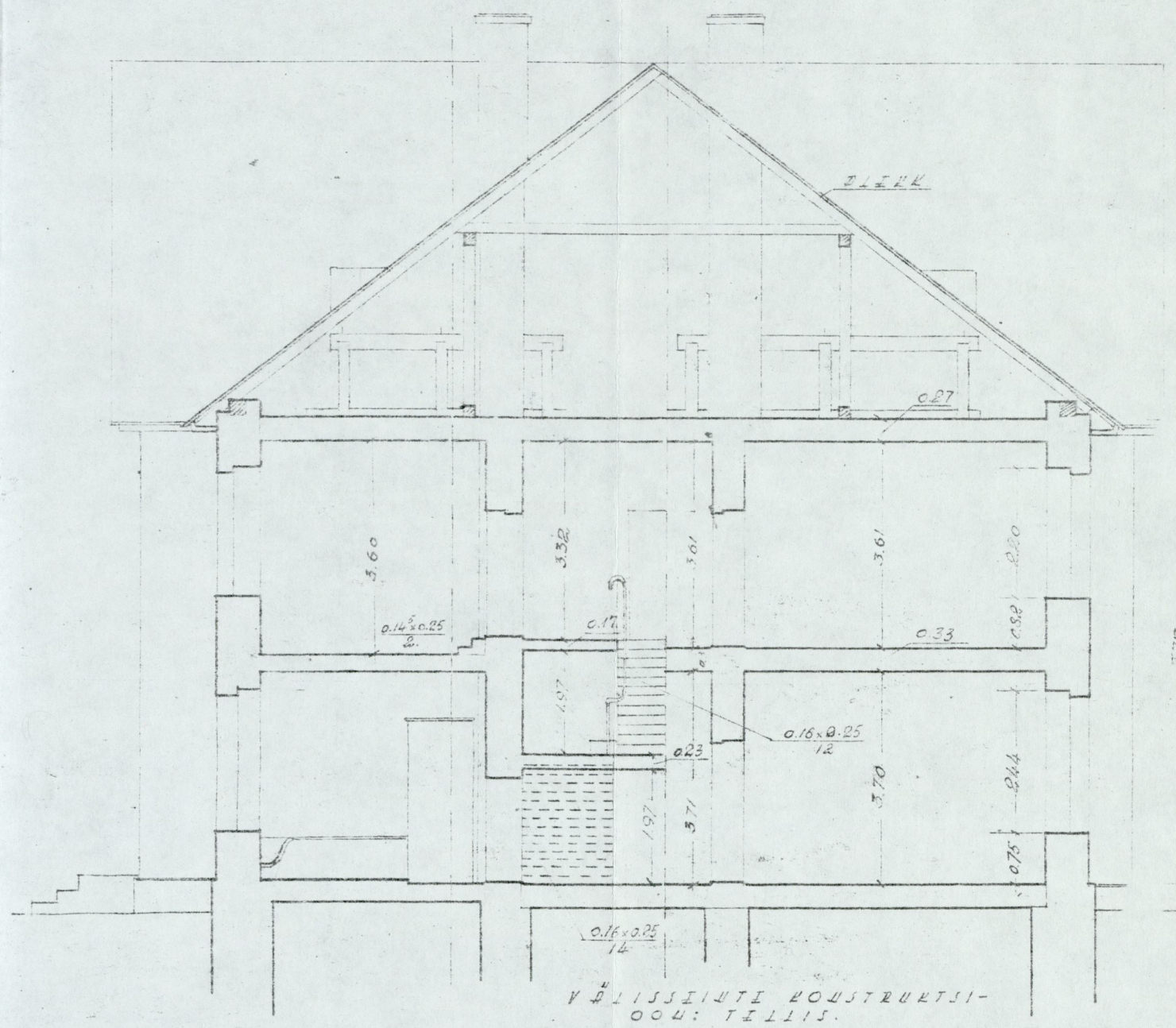
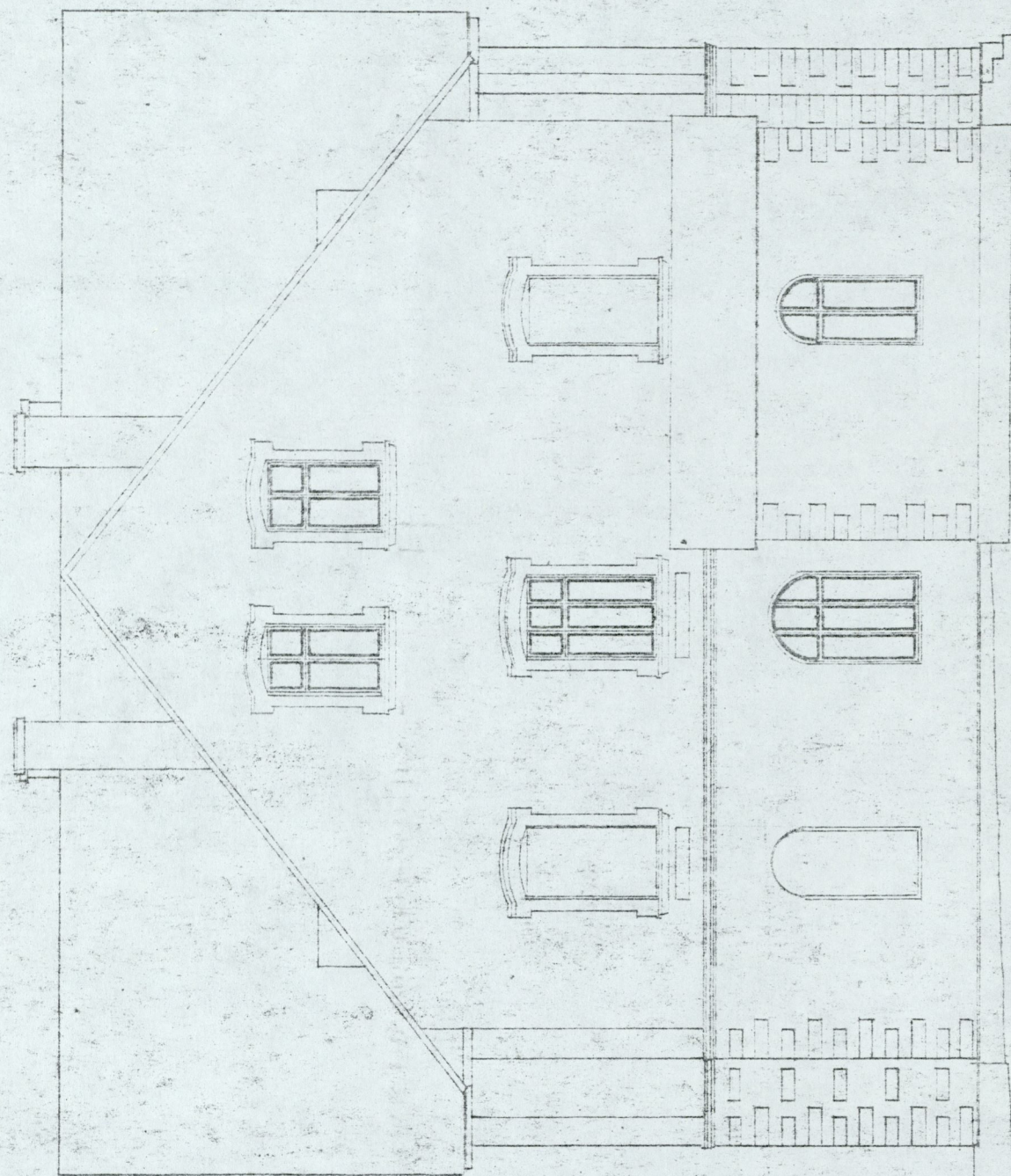


I-NE KORRUS.

Handwritten notes in the bottom right corner, including the word 'KODZ' and other illegible scribbles.

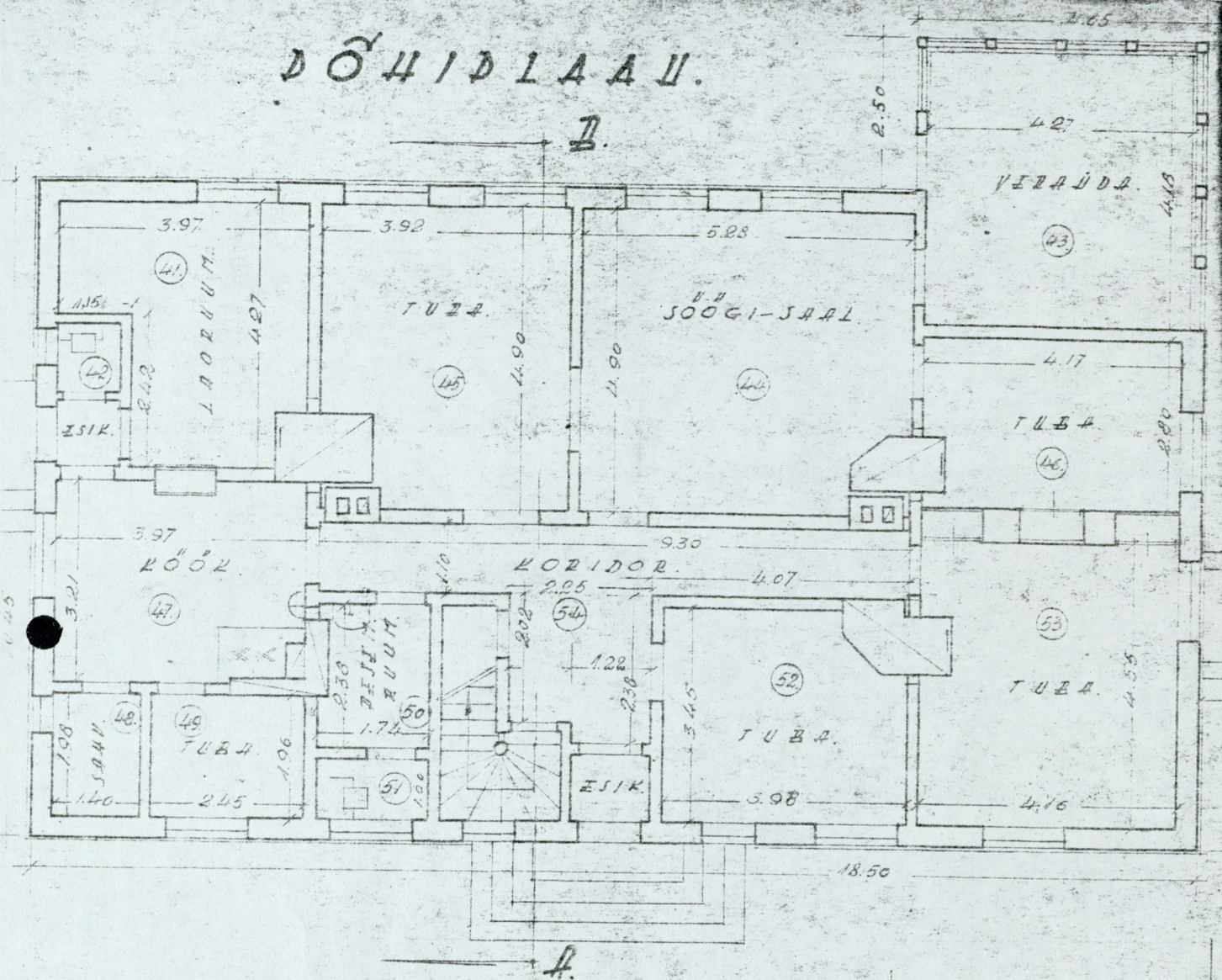
LÖIGI II-I

OTSANVAADI.

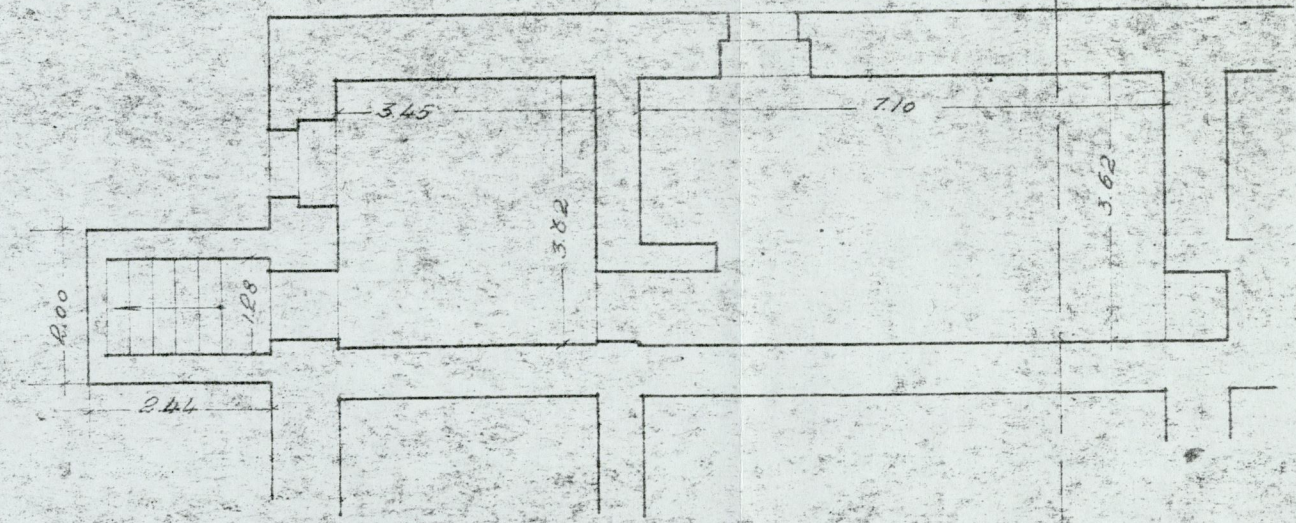
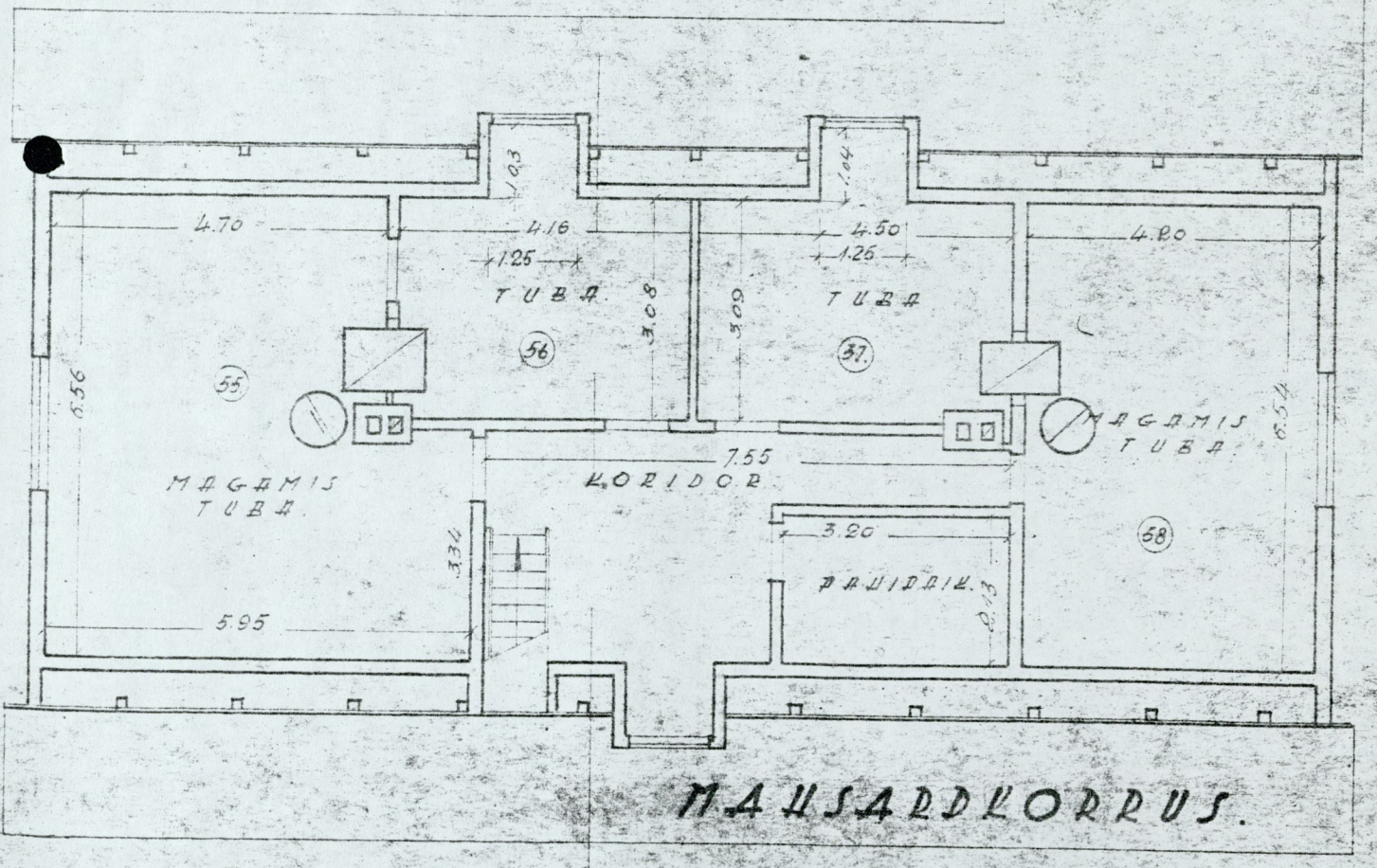
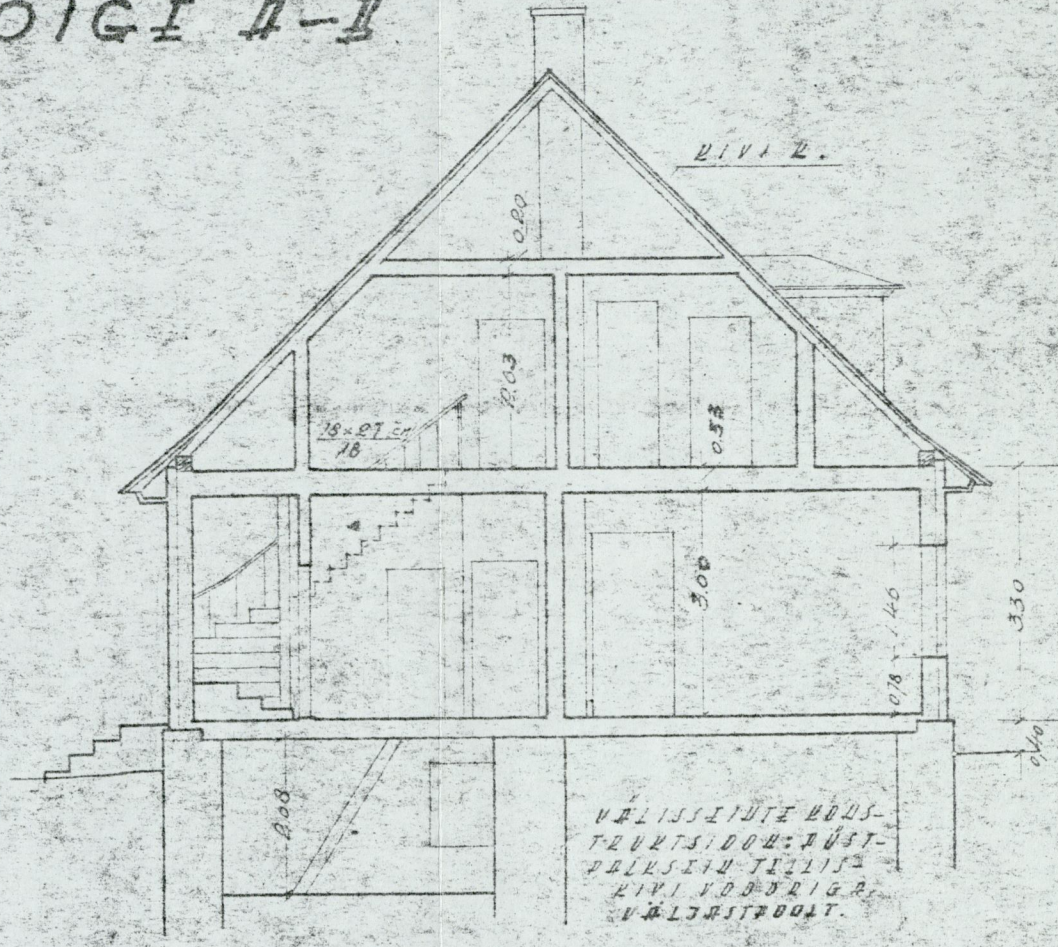


VÄLISSEINTE KONSTRUKTIOON: TELLIS.

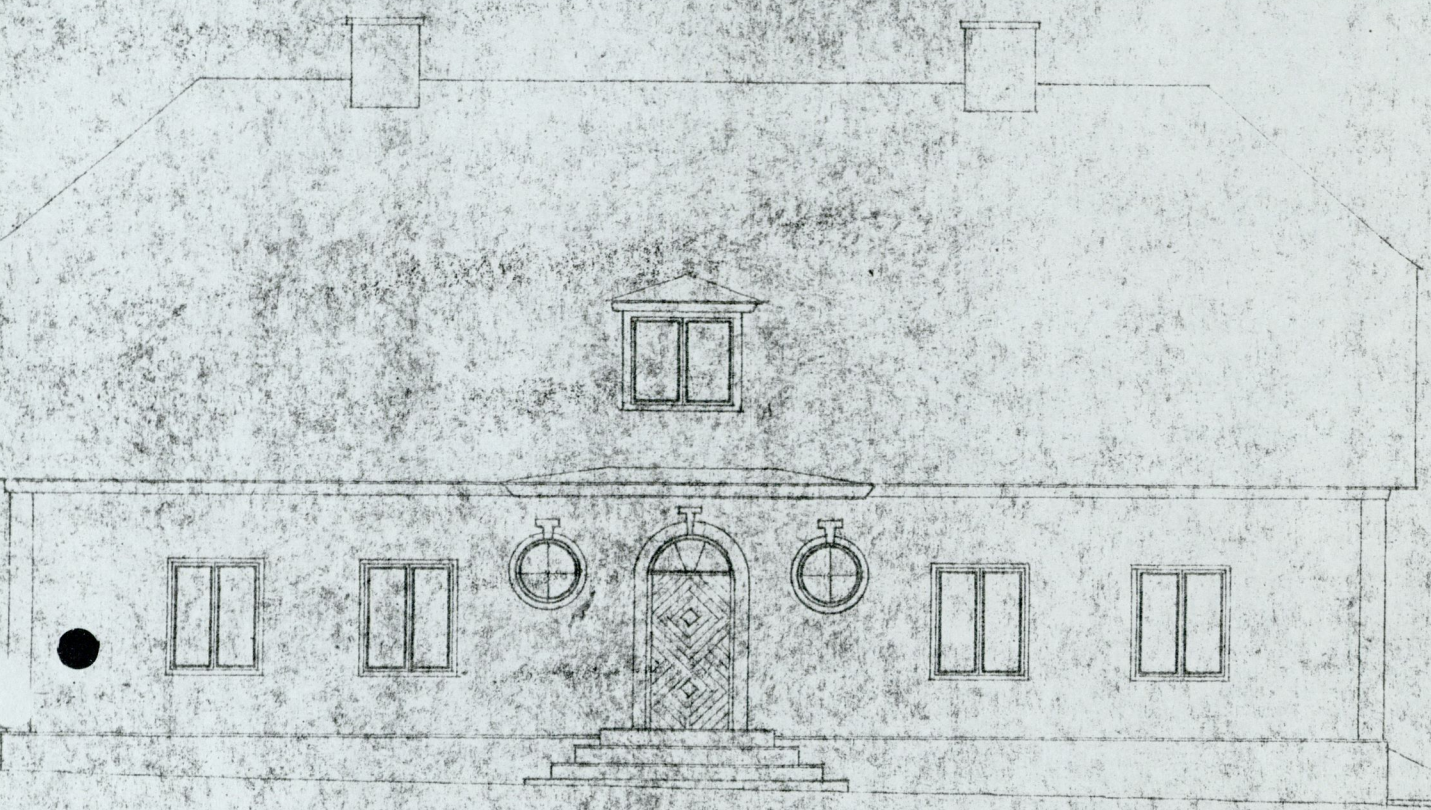
Д О Ч И Д Л А А У.



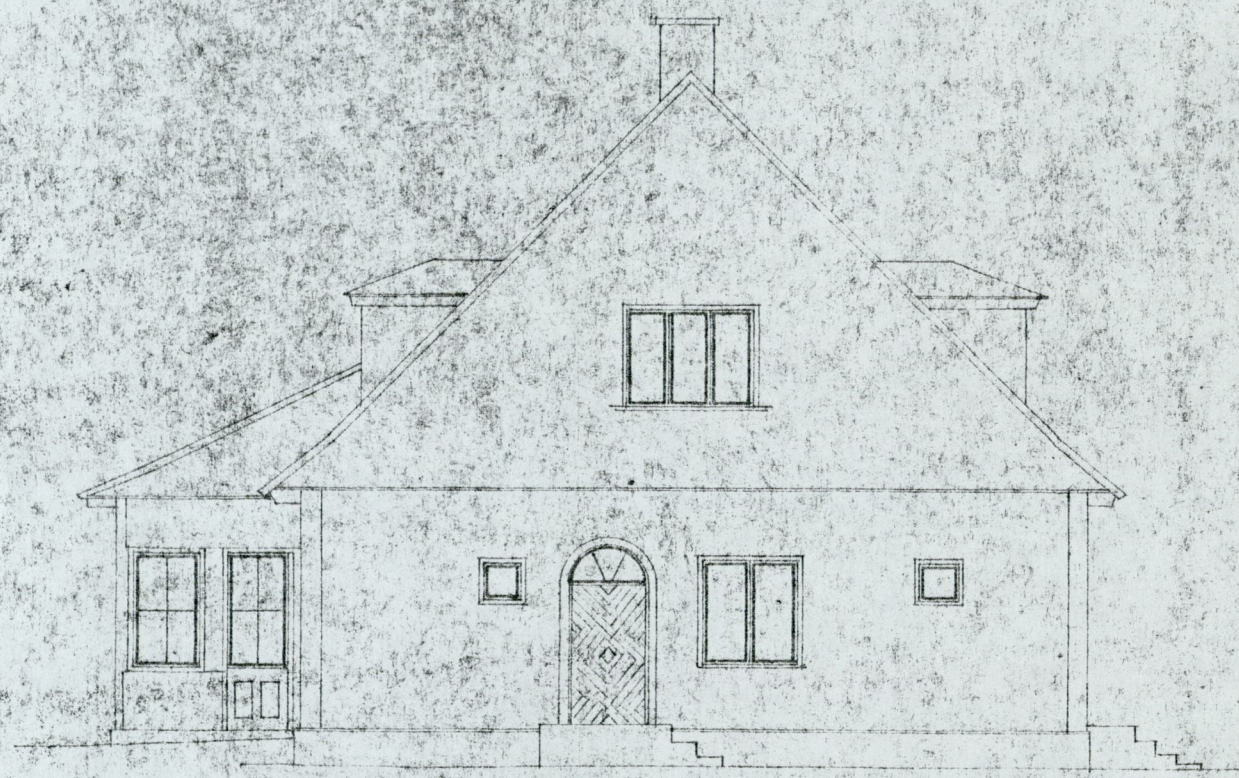
ЛÕIGI A-B



KELDRI PLAAU.
RUUMIDE 52, 53, JA 54 ALL.



DI.AVAADI.



OTSAVAADI.

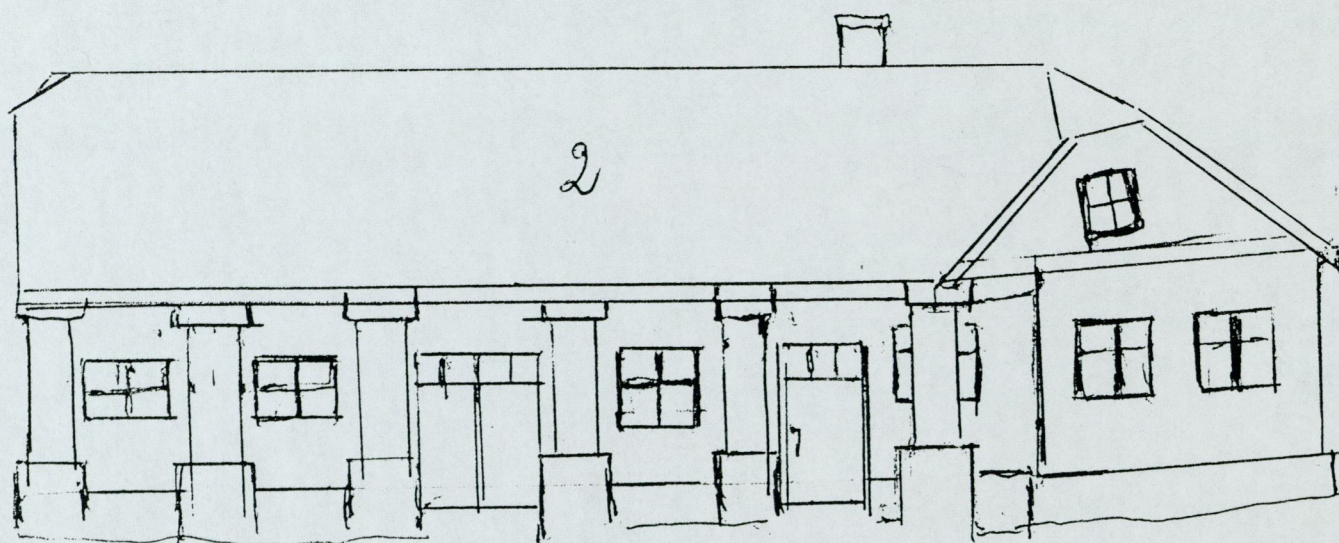


Koolimaja ehitamine 1930.a. suvel endise Viitina mõisa härrastemaja varemetele. Maja põles Eesti Vabadussõja ajal.

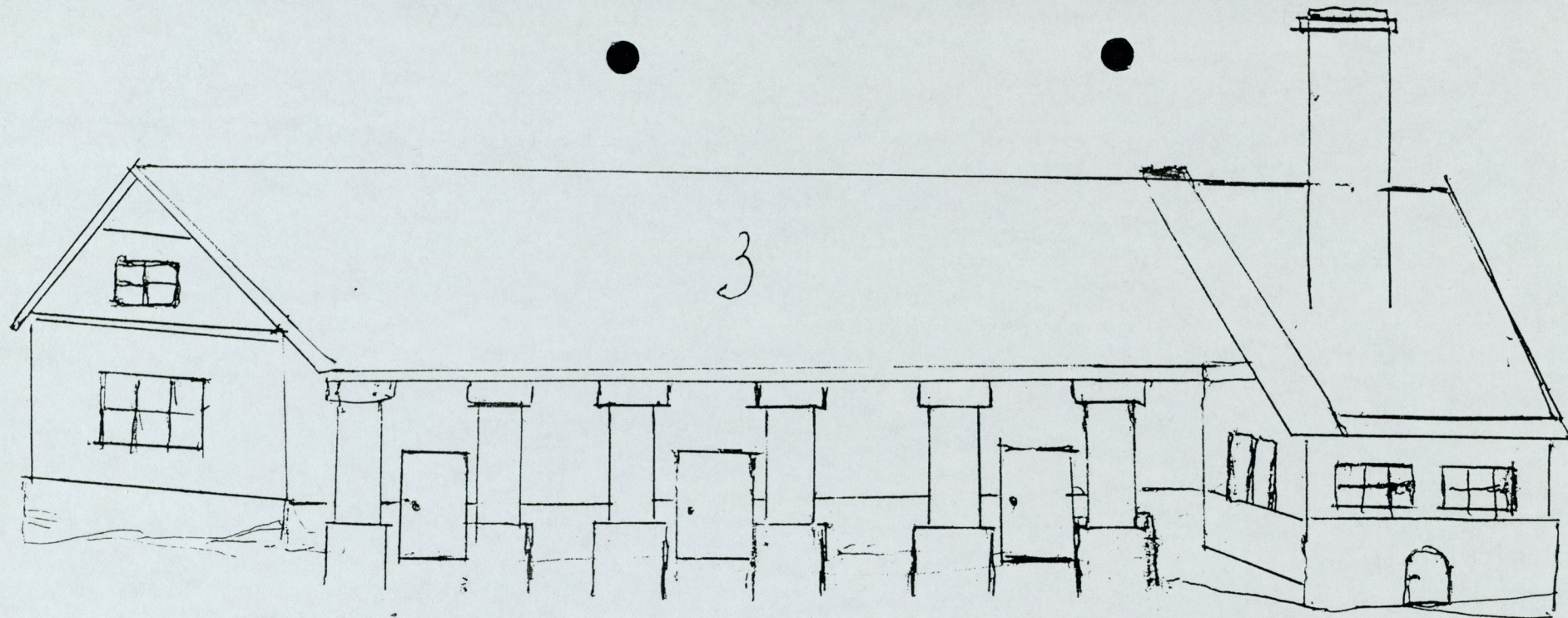


H Ä R R A S T E M A J A

Krohvitud kiviehitus, kivikatusega. Ukse juures mõlemal pool kasvas kastan. Kuni 1934.a. oli siin bobupostijaama kontor ja siin elas mõisarentnik Ed. Kergaja. Sellest ajast edasi oli siin Viitina vallavalitsus kuni 1940. aastani, mil Viitina ühendati Rõuge vallaga. Valla kantseleis oli side ja telefonipunkt.

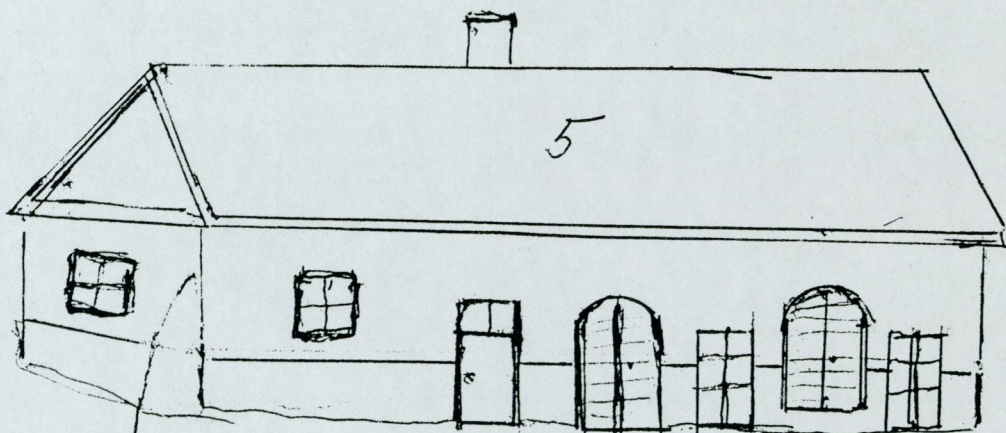


Ehitatud kividest, krohvitud ja 2 m räästas toetatud ümmargustele kivist valgetele sammastele. Kivikatusega, kahe korteri ja ärklitoaga. Tõlakuur ja sõiduhobuste tall. Vesi tuli veetornist. Hoone põles 1947.a. kevadel. Hiljem taastatud praegusel kujul.

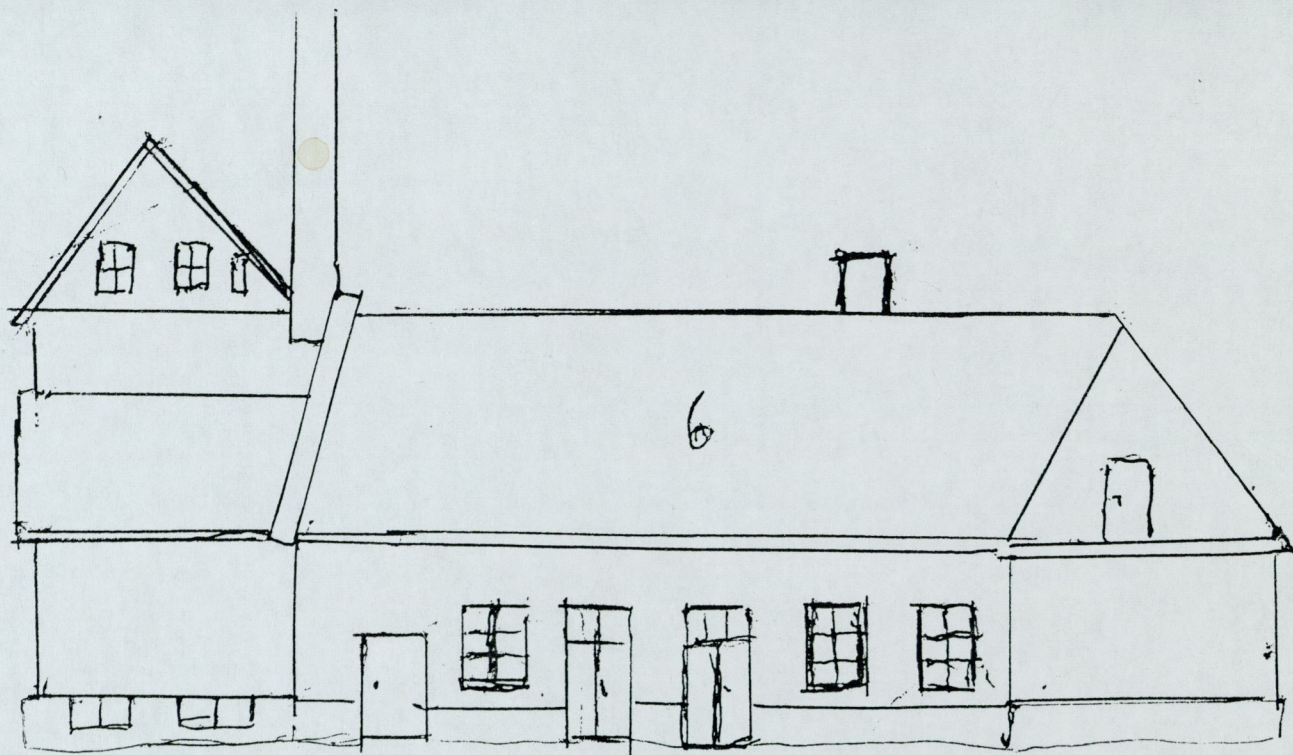


V I L J A A I T J A K U I V A T I

Ehitatud kividest, krohvseintega, puust katusega. Kahe meetri laiune räästas toetatud ümmargustele kivisammastele. Hoone põlenud 1947. aasta kevadel. Taastatud 1956-57 aastal.

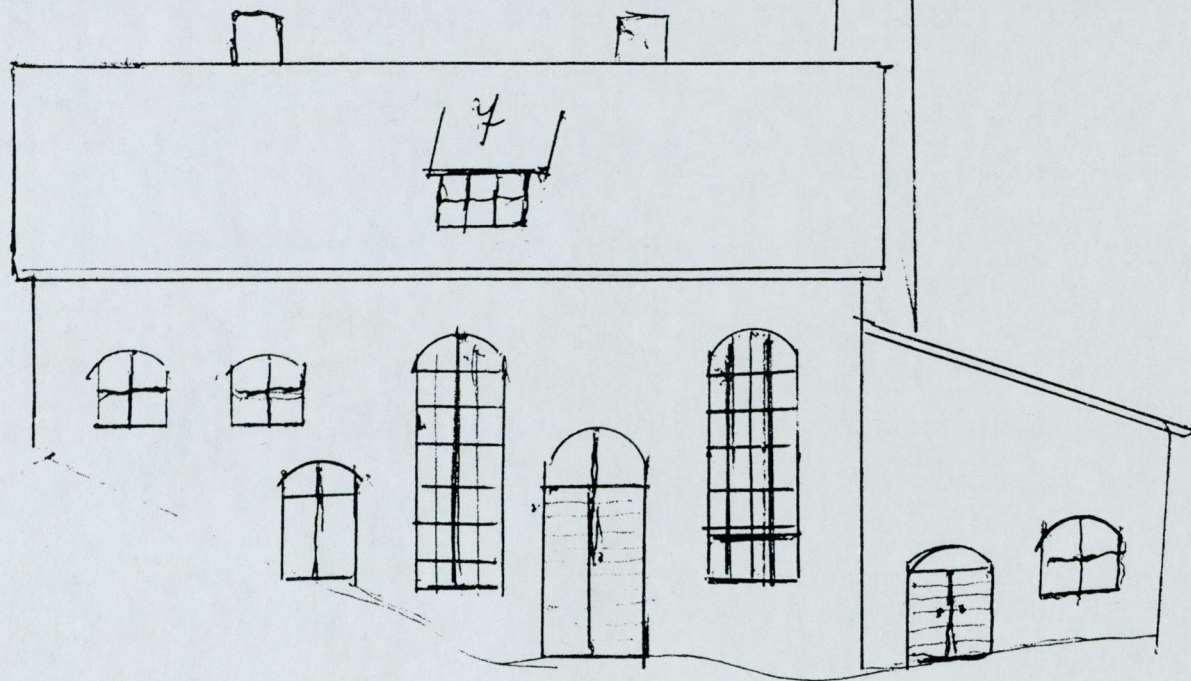


Ehitatud põllukividest, puukatusega. Uks korter, saekoda ja jahuveski koos veskiturbiini ja saekaatriga. Oli kaks kettassaage. Põlenud 1947. aasta kevadel. Tuli sai alguse veskikojast, kus poisikesed heintel suitsetamas käisid. 1948. a. ehitati koorejaam ja juustutööstus korteri osasse. Veskikotta ehitati korter ja korteri alla juustukelder. Saekoja alla taastati turbiin ja saekotta tehti elektrijõujaam. Ehitust teostas Rõuge võitööstus.



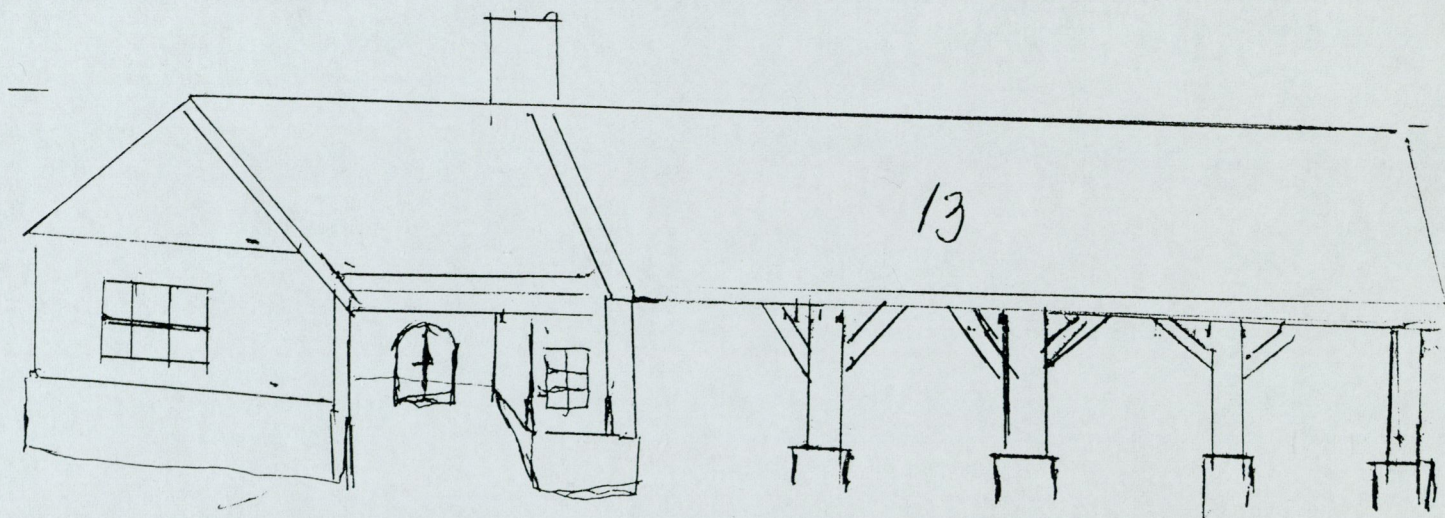
VANA JUUSTUVABRIK JA JUURDEEHITATUD
PIIRITUSTEHASE OTSVAADE

Ehitatud põllukividest ja puukatusega. 1926.a. ehitati piimameiereiks. Põhjapoolses otsas oli puutöötuba ja teisel pool oli uks. 1931.a. tehti puutöötoast kaupluse ruumid ja parempoolsest aknast uks. Pärast 1947.a. põlemist ehitati meierei osasse viljaladu ja kaupluse ruumidesse korter. 1956.a. tehti puutöötuba viljalattu. 1962.a. sai sellest söökla,



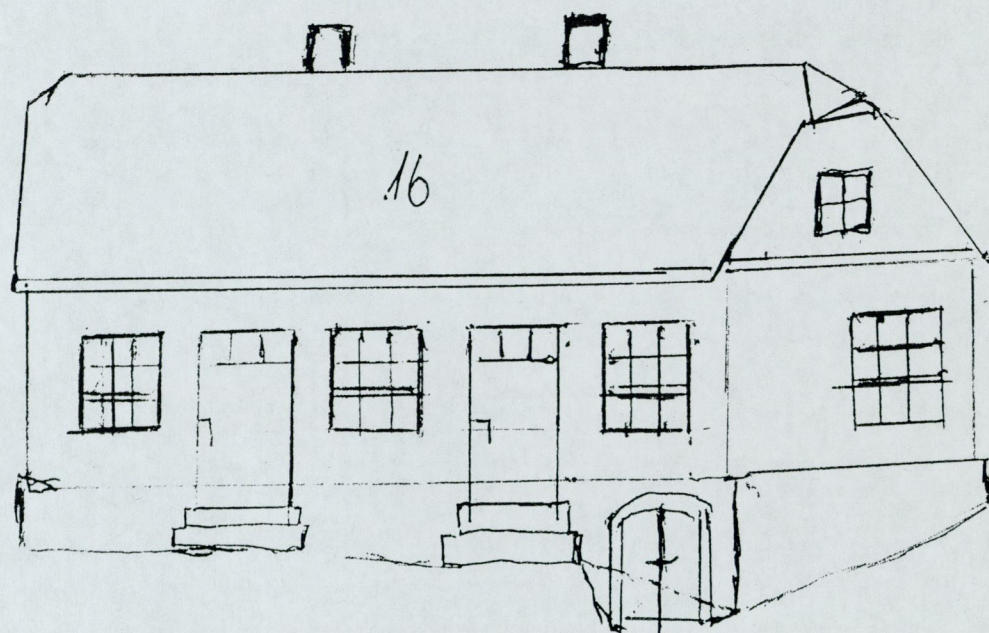
P P I R I T U S E V A B R I K

Ehitatud 1910.a. põllu- ja telliskividest. Kivikatusega.
 1954.a. lõhuti piirituseeadmed vanametalliks. 1960-61.a.
 ehitati tärklisevabrikuks ja peale 1970.aastat jäi vabrik
 saatuse hooleks.

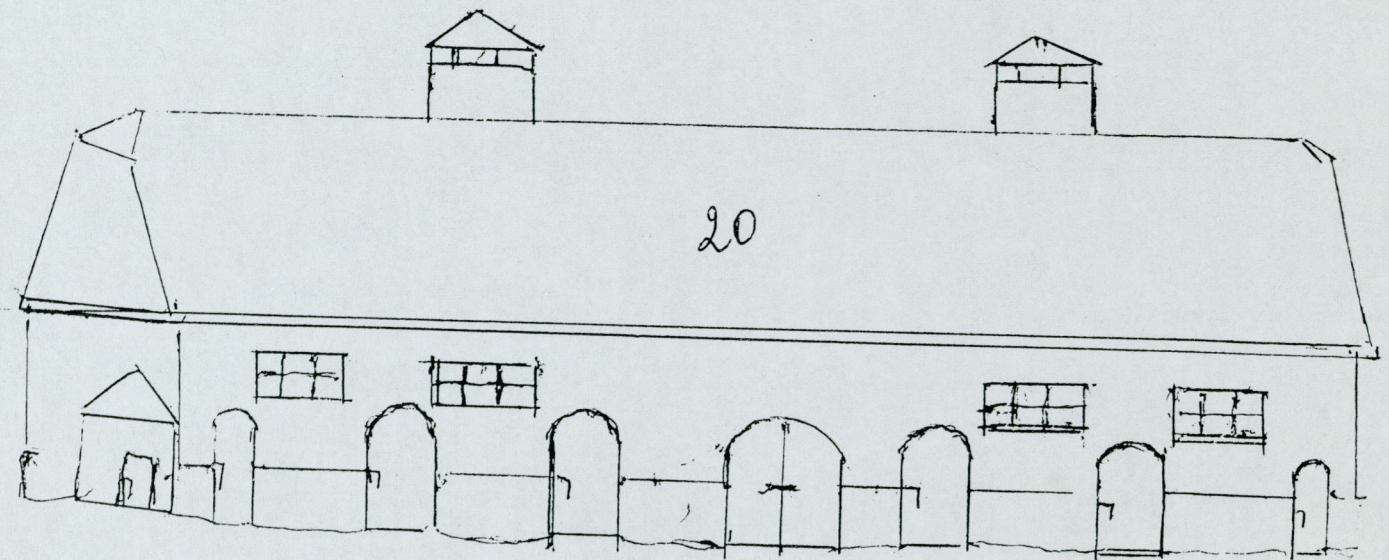


SEPIKODA JA PÖLLUTÖÖRIISTADE
VARJUALUNE

Scpikoda ehitatud põllukividest. Varjualuse tagasein ja ots
põllukividest, esipool toetatud puust tugipostidele, kogu
hoone sindlikatusega.

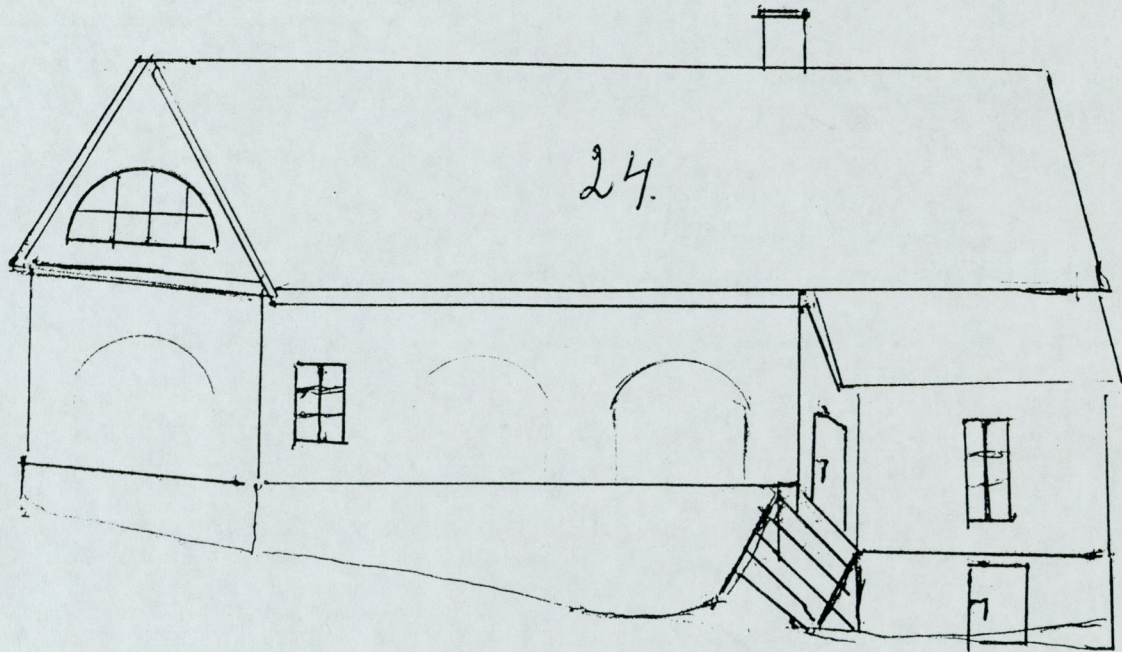


Ehitatud kividest, väljast ja seest krohvitud, kividatuse- ja võlvkeldriga. Majasoli viis korterit. Maja lammutatud 1975.a.



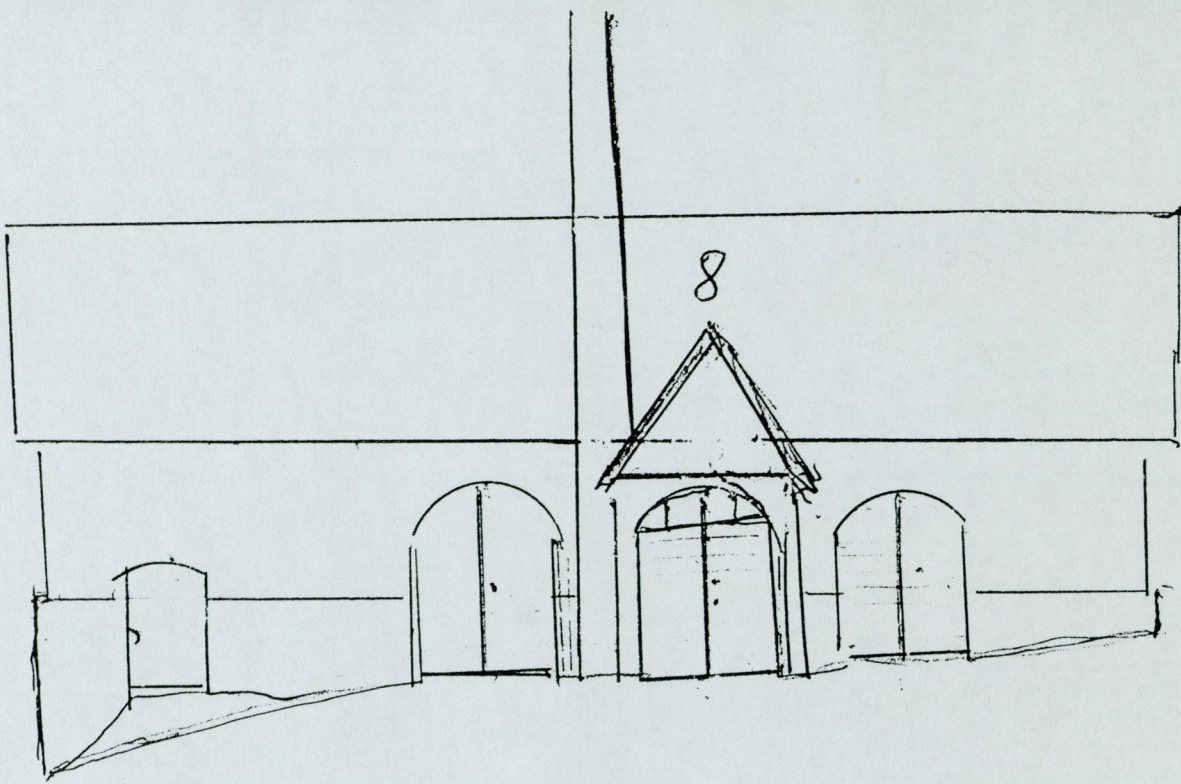
L U P S I - K A R J A L A U T

Põllukividest, betoonlaega. Lagi topelttaladega, puust tugipostidel. Vesi tuli veetornist. Piiritusetehasest tuli praagatoru ja praaga reservuaar oli lauda lael, kust toru kaudu juhiti praak loomadele ette. Vabariigi ajal oli lõunapoolses osas hobuste tall.



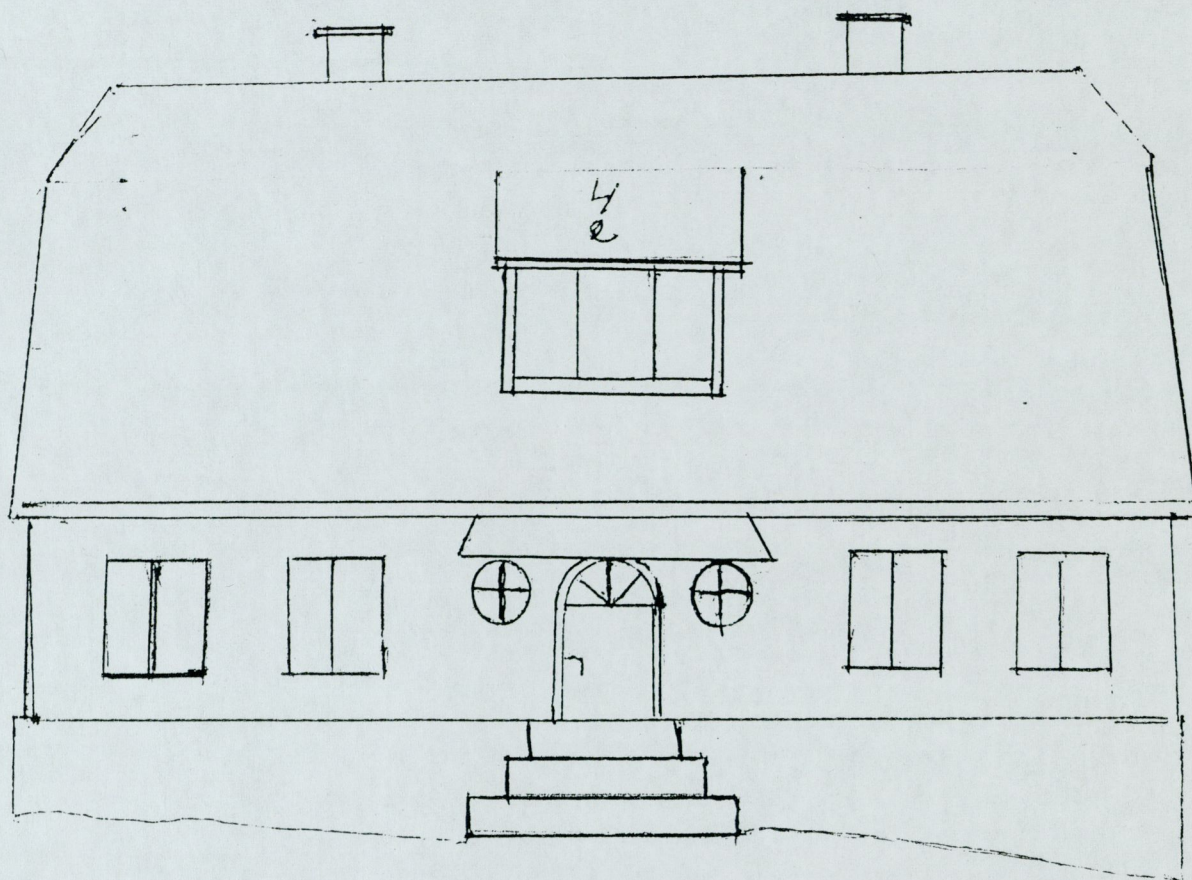
E N D I N E M A G A S I A I T

Hiljem oli siin kaks korterit ja tõllakuur. Siia tuli ka vesi veetornist. 1960.aastast kolhoosi töökoda. 1968. aastast soojuskatlamaja.



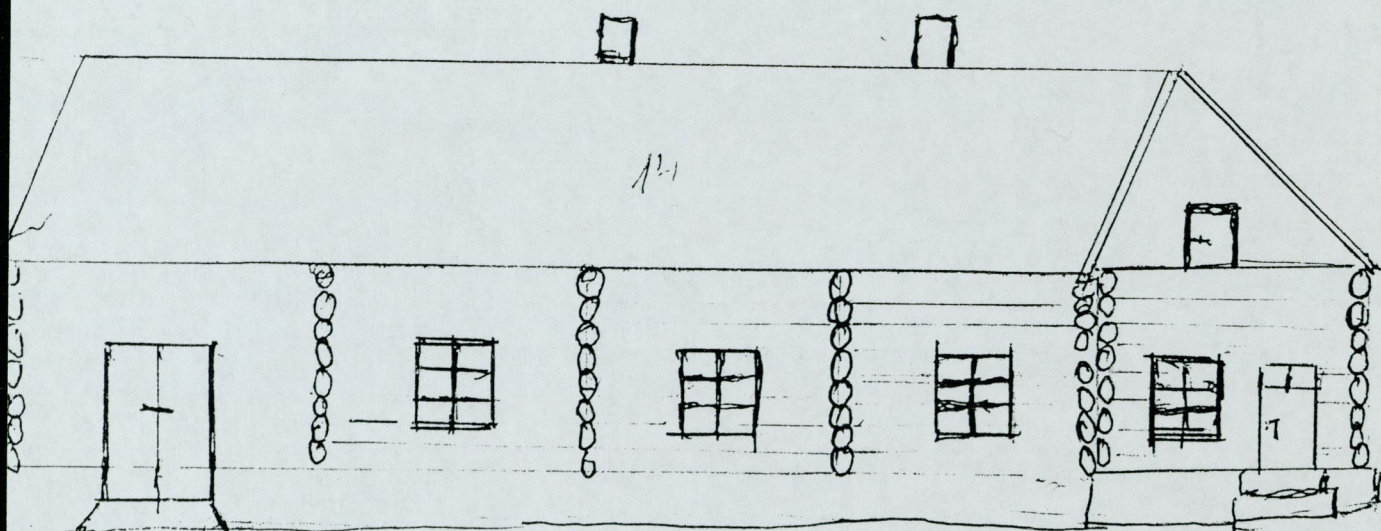
V I L J A P E K S U R E H I

Siin oli Inglise viljapeksugarnituur ja aurulokomobiil viljapeksumasina käivitamiseks. Ehitatud põllukividest, sindlikatusega. Hoone põlenud 1947.a. kevadel.

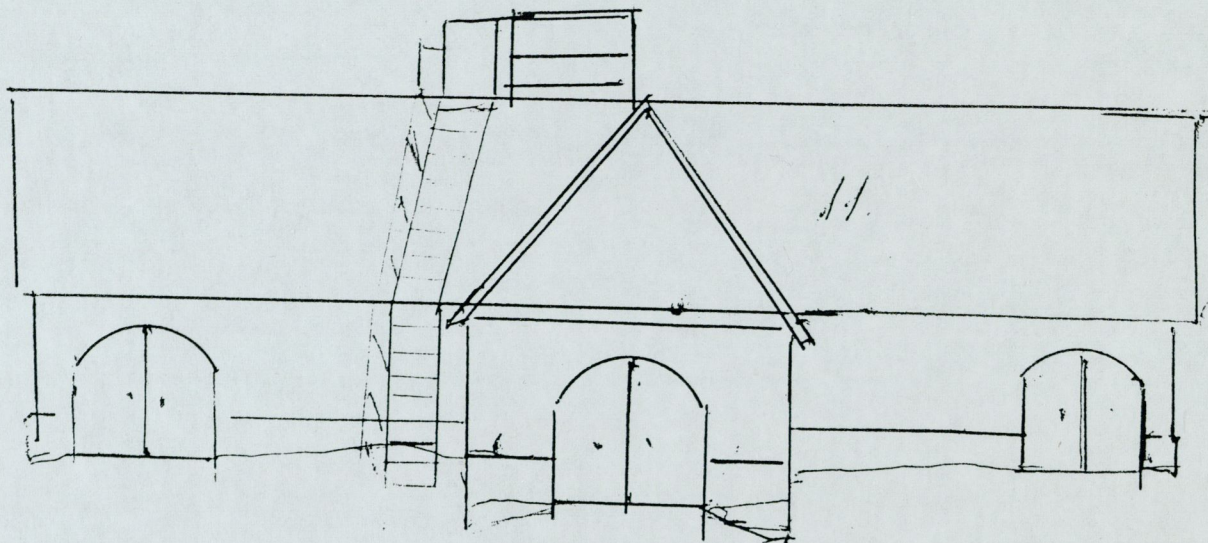


E D. K A R G A J A E L U M A J A

Ehitatud 1935-36.a. puitehitis telliskivivoodriga ja punasest kivist katusega. 1944.a. siigisest kooli internaat-söökla kuni Viitina kooli likvideerimiseni, miln
itati kaupluseks ja kaupluse laod õue.

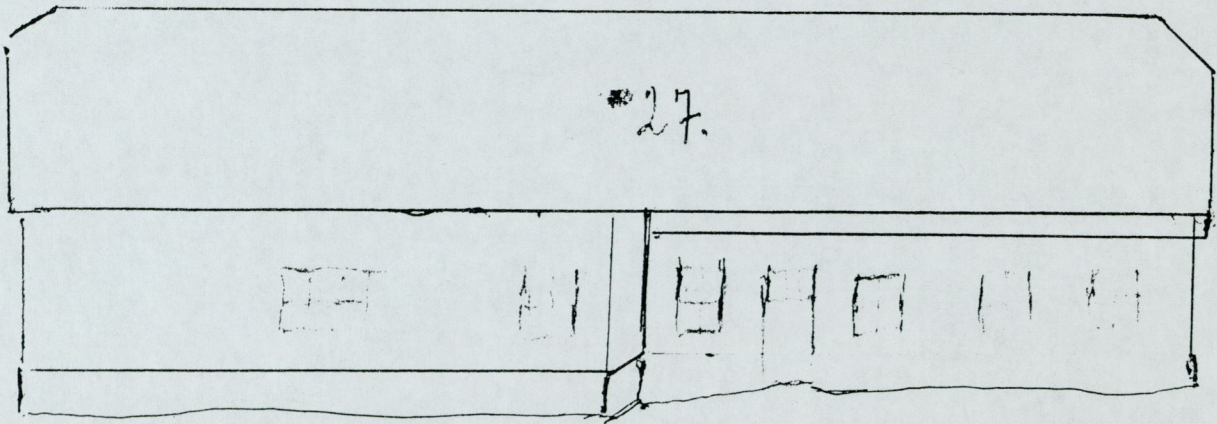


Moonaakate korterid- ühetoalised, köögi, sahvri ja esikuga.
1970.e. paiku tehtud lasteaiaks. Viitina kolhoosi taastami-
sel tehti kolhoosi kontoriks.



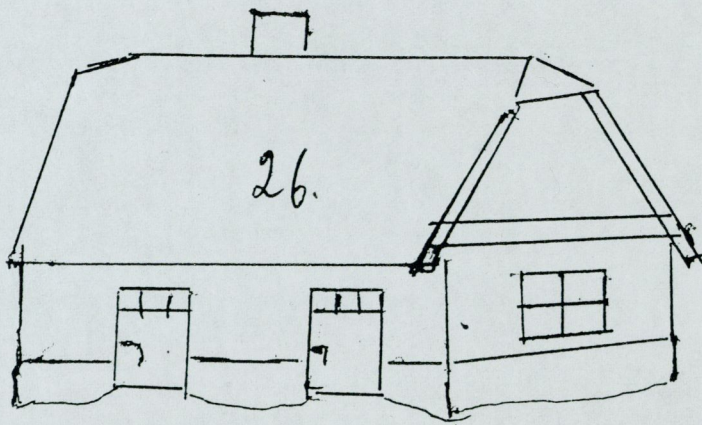
H E I N A - J A P Ö H U K U U N (K I V I R E H I)

Ehitatud põllu-ja telliskividest, katus sindlitest. Kahe vaheseinaga jaotatud kolme ossa, katuseharjal vaatetorn, kust vaadati suvel metsade põlenguid. Hoone põlenud 1947. Kevadel 1955-56.a. ehitati karjalaudaks.



K Ö R T S

Ehitatud põllu-ja telliskividest, sindlikatusega. Siin olid tööliste korterid ja 1925.a. oli kauplus 1940.aastani. Kaupmees Ernst Kalkun.



K Ö R T S I A I T

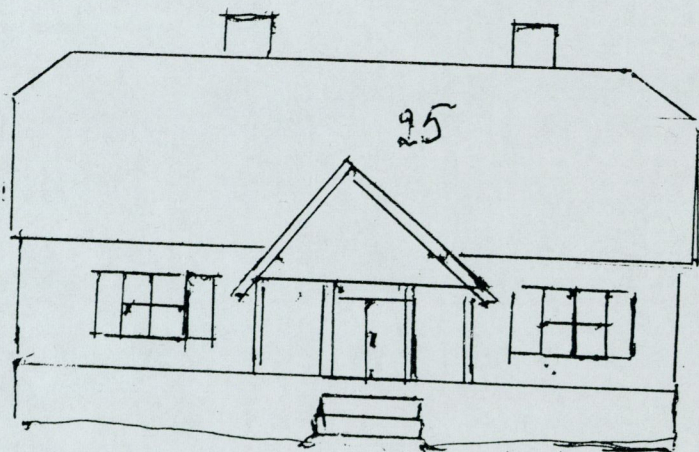
Siin oli kaks tööliste korterit. Ehitatud põllukividest, sindlikatusega.

Lisa nr 23

Viitina mõis.

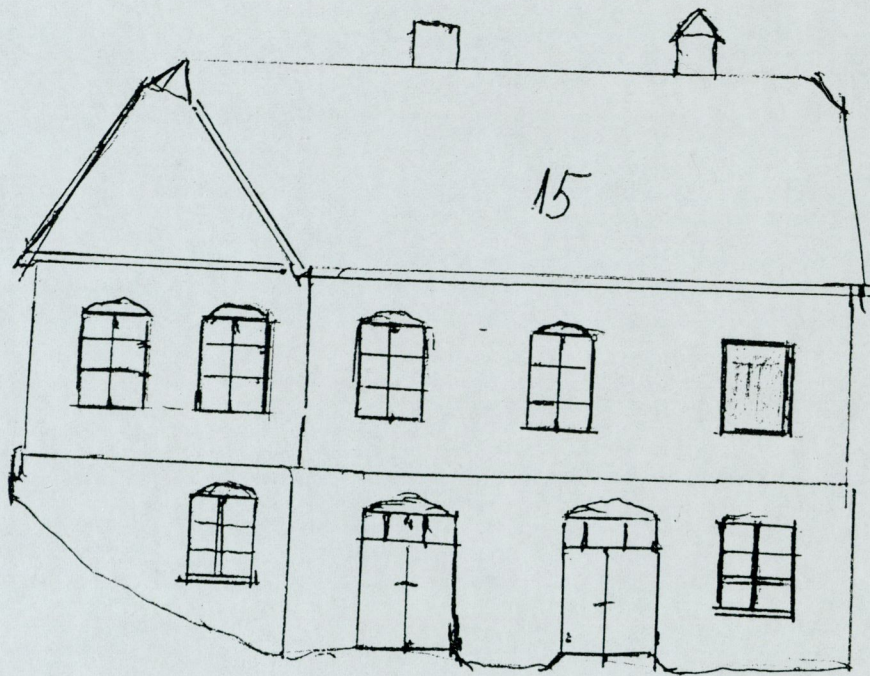
Viitina mõisakeskuse hooned joonistanud oma mälestuste järgi viitinalane AKSEL KIRK.

Kõik täiendused jooniste kohta on teretulnud.

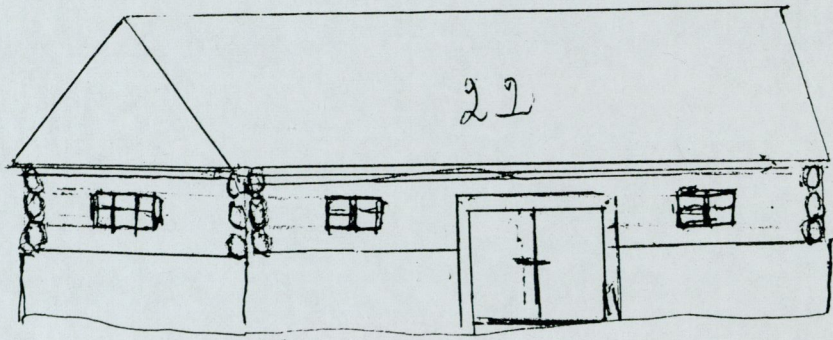


V A N A V A L L A M A J A

Puust ehitus. Lõunapoolses otsas asus valla kantselei ja sekretäri korter. Põhjapoolses otsas koosolekute tuba, kus oli ka raamatukogu ja köök. Keskkohal oli karts.

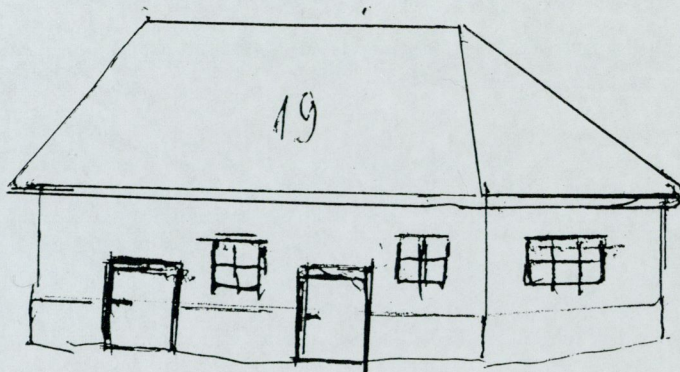


Ehitatud põllukividest, sindlikatusega (olevat olnud vana viinsköökk). Alumine korrus kahe võlvitud keldriga. Põhja-poolset keldrit kasutati laudaks ja lõunapoolset osa jääkeldriks, kuhu talvel veeti jää suveks võitööstuse tarbeks. Ülemisel korrusel oli võimeistri korter ja tööriistakuur. Hoone lammutati 1902.a.

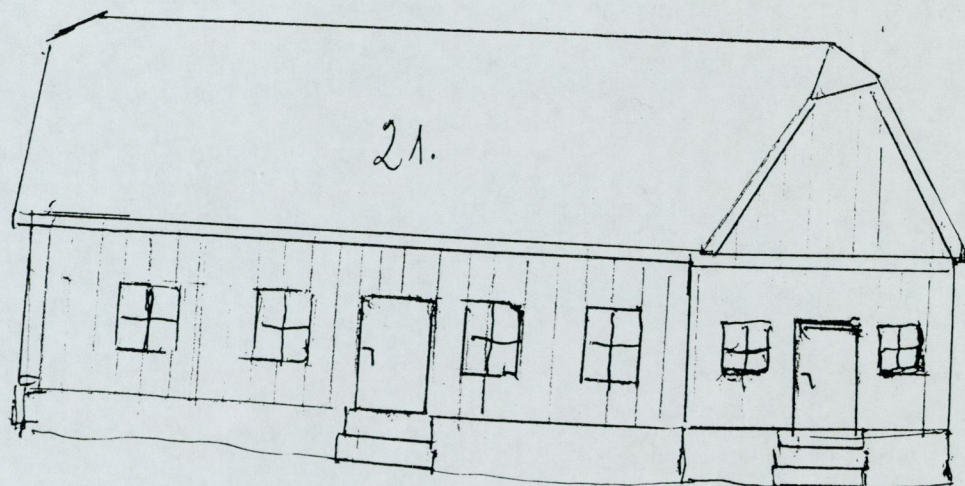


TÜÜLISTE KARJALAUT

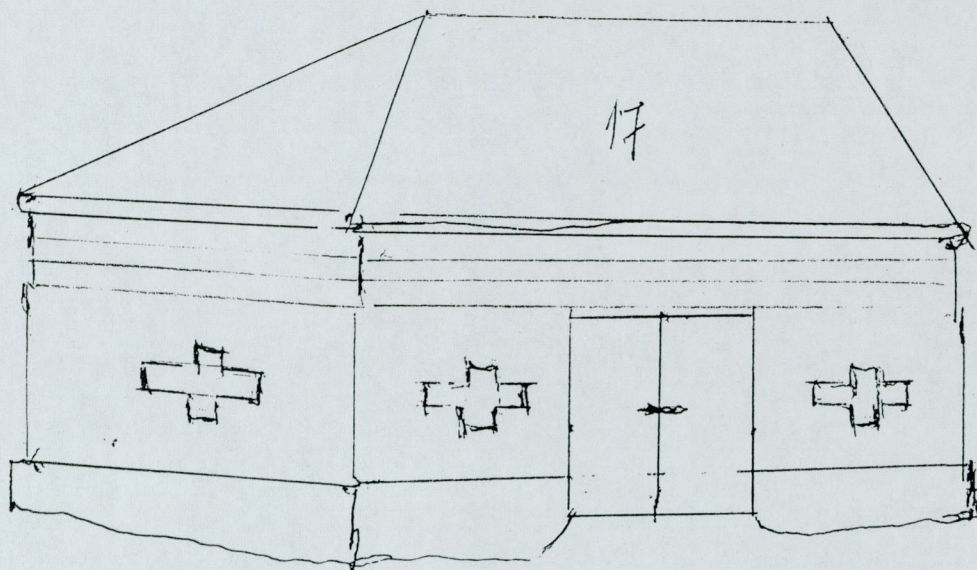
Kivist kõrge vundamendi, palkseinte ja sindlikatusega.
Kasutatud ka heinaküüniks ja puukuuriks. Lammutatud 1950-60.
vahel.



Kivist sindlikatusega noorloomalaut, hiljem põllutöörists-
tade panipaik. Lammutatud 198 . a. paiku.

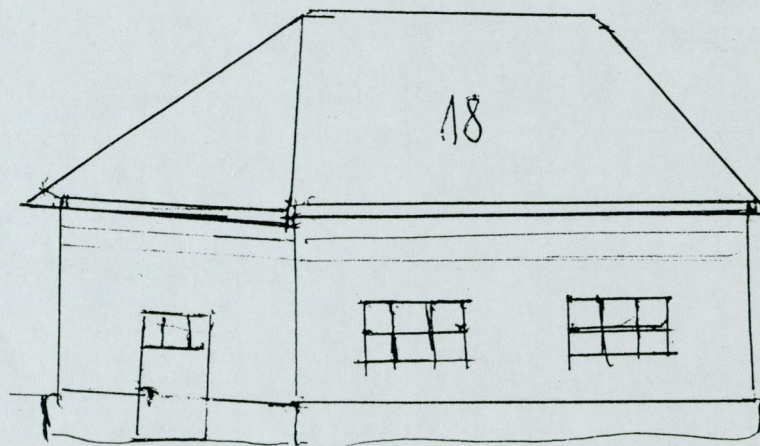


Palkhoone püstlaudvoodriga ja sindlikatusega. Kaheksa
ühetoalist pliidiga korterit. Iga kahe toa peale ahi, kus lei-
ba küpsetati.



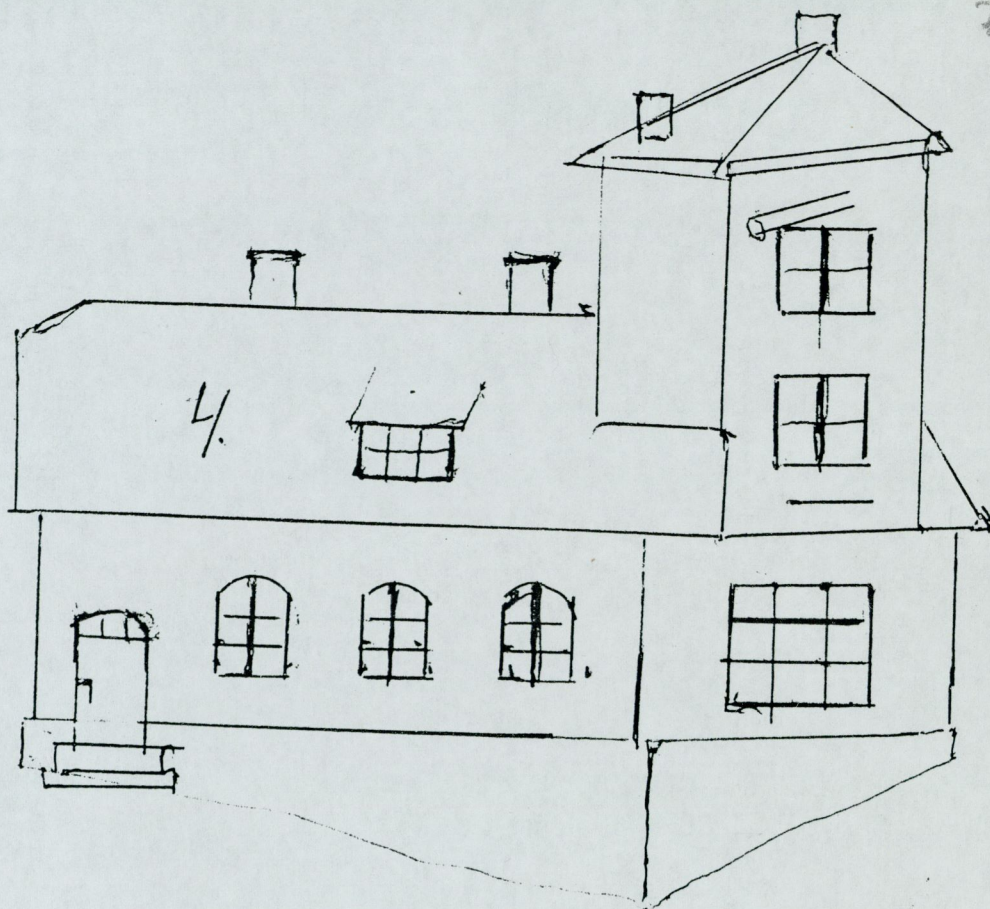
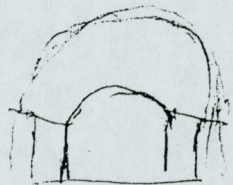
HEINA - JA PÕHUKUUN

Kivist seinte ja sindlikatusega. Lammutatud 1965.a. paiku.



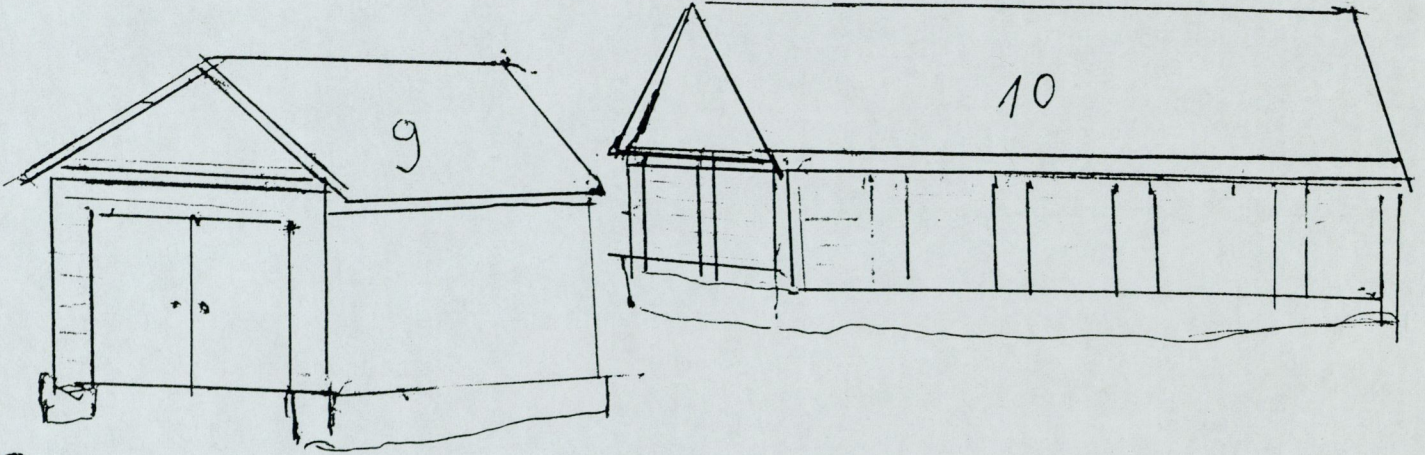
T Ü Ö L I S T E L O O M A L A U T

Kivist ehitis sindlikatusega. Lammutatud 198 . a. paiku.



V E E T O R N

Seinad põllukividest ja veetorni jagu tellistest. Kivikatusega. Hoones oli korter, saunaga pesuköök, mida ei kasutatud. Hoone lammutatud 1935.a.

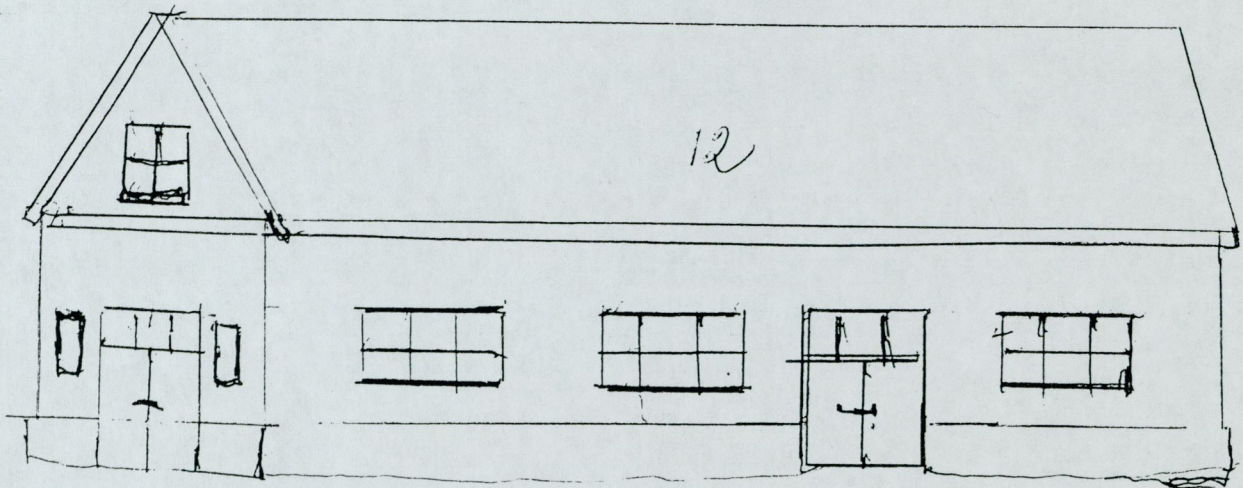


K A A L U K O D A

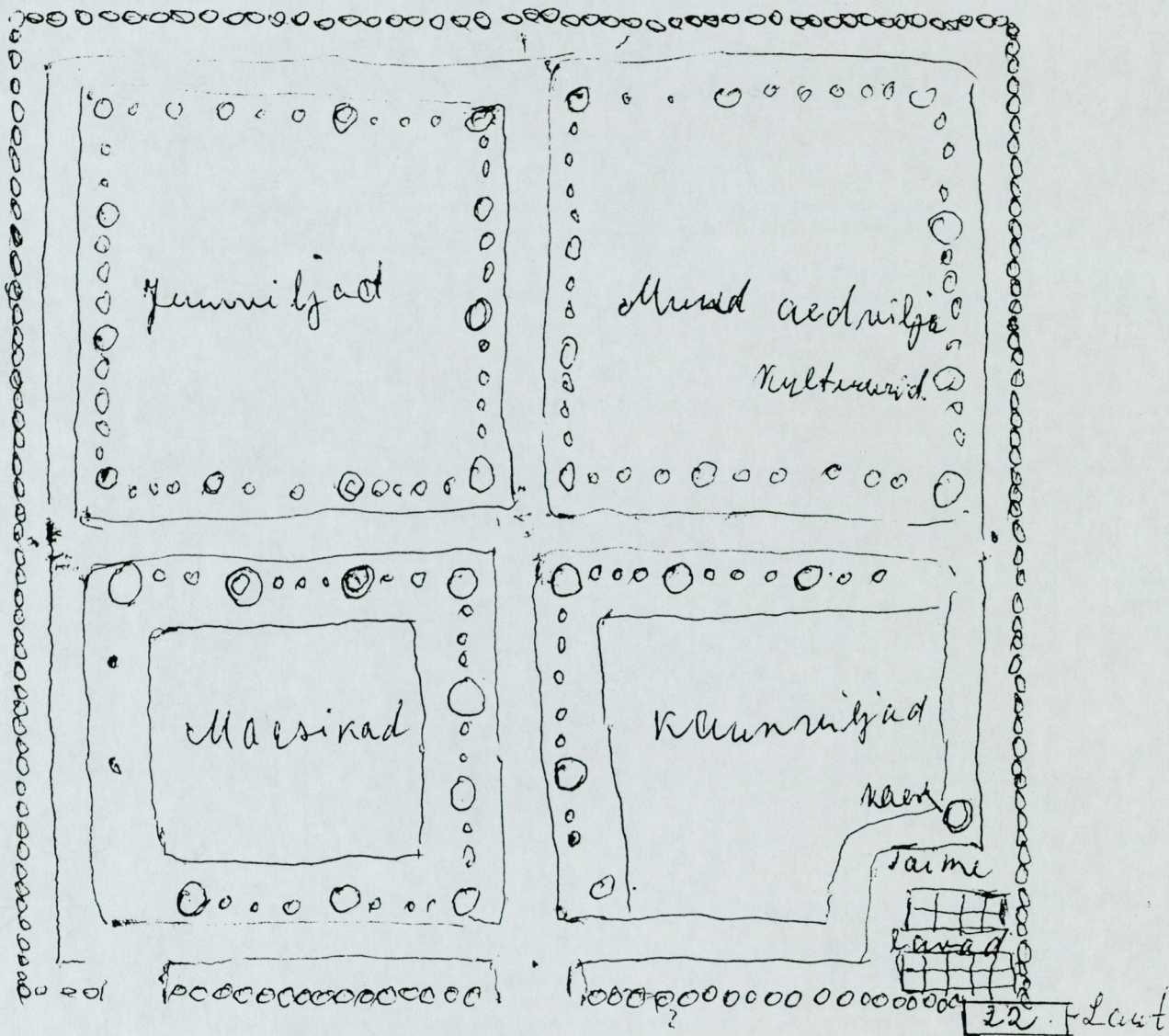
Kasutati hobukoormate kaalumiseks. Laudehitus sindlikatusega. Lammutatud 1930-33.a.

P Ö H U - J A H E I N A K U U N

Seinad: kivi-postide vahed täidetud plankudega. Sindlikatusega. Lammutatud 1930-33.a.



Hoone kivist, puukatuslega. On olnud tööhobuste tall. Hiljem moonakate loomalaut. Siia tuli ka vesi veetornist. Lammutatud 1930.a.



Marja-, puuvilja- ja juurviljaaed. Aia piirdeks kuusehekk ja tsinktraatvõrk.

○ - õuna-, pirni- ja ploomipuud

o - marjapõõsad