

ERA. 5025.2. 5871



INSPEKTSIOONI  
ITV  
A-4643

ARKNA  
MÕISAHOONE  
Arhitektuuriajalooline  
ülevaade  
ja muinsuskaitse  
ettekirjutused  
renoveerimiseks

Kunstiväärtuslike  
detailide  
inventeerimine

100 ur 15744

Tallinn 2001

A-4643

SISUKORD

I. ÜLDANDMED

II. AJALOO

## ARKNA MÕISAHOONE

III. ARHITEKTUURNE ÜLEVADE

Arhitektuuriajalooline ülevaade  
ja muinsuskaitsetelised ettekirjutused hoone  
renoveerimiseks

IV. MUINSUSKAITSE

a. Välisarchitektuur

b. Sisearchitektuur

Kunstiväärtuslike detailide inventeerimine

V. KOOSKOLASTAMISEKS

LISA: Kunstiväärtuslike detailide inventeerimine

Koruste plaanid

ILLUSTRATSIOONID



Koostanud

Ants Hein, PhD,  
Ajaloo Instituudi kunstiajaloo  
sektori vanemteadur

Tallinn, 2001

## SISUKORD

### I. ÜLDANDMED

### II. AJALOOLINE ÜLEVAADE

### III. ARHITEKTUURILINE ÜLEVAADE

### IV. MUINSUSKAITSELISED ERITINGIMUSED

a. Välisarhitektuur

b. Sisearhitektuur

c. Lähiumbrus

### V. NÕUDED KOOSKÕLASTAMISEKS

LISA: Kunstiväärtuslike detailide inventeerimine

Korruste plaanid

### ILLUSTRATSIOONID

<sup>1</sup> Vastavalt kultuurimälestiste nimekirjale 30. märtsist 1998 on Arhitektuurimälestiste nimekirja kuuluvad ka: kivihoone (nr. 15744), kivihoone (nr. 15745), 2 kivihoone (nr. 15746, 15747), raudkivihoone (nr. 15748), püramiid (nr. 15749), kivihoone (nr. 15750), kivihoone (nr. 15751), kivihoone (nr. 15752), kivihoone (nr. 15753), kivihoone (nr. 15754), kivihoone (nr. 15755), kivihoone (nr. 15756), kivihoone (nr. 15757) ja kivihoone (nr. 15758). Vt "Riigi Teataja" 1998, nr. 147/148, art. 535.

## II. AJALOOLINE ÜLEVAADE

### I. ÜLDANDMED

**Objekt:** Arkna mõisahoone<sup>1</sup>

**Aadress:** Rakvere vald, Lääne-Virumaa

<sup>1</sup> Vastavalt kultuuriministri määrusele 30. märtsist 1998 on Arkna mõisaansamblist riikliku kaitse all lisaks peahoonele (nr. 15744) ka park (nr. 15745), 2 kivisilda (nr. 15746, 15747), paistiigi maabumistrepp (nr. 15748), piirdemüürid (nr. 15749), kelder (nr. 15750), ait-kuivati (nr. 15751), tallmeistri maja (nr. 15752), puutöökoda (nr. 15753), hobusetall (nr. 15754), sepikoda-vankrikuur (nr. 1515755), riistakuur (nr. 15756), sõiduhobuste tall (nr. 15757) ja karjalaut (nr. 15758). Vt. "Riigi Teataja" 1998, nr. 147/148, art. 558.

arabia mündi järgi pärineb XI sajandi lõpust.<sup>1</sup> Üks põnevamaid muinasleide tehti Arknas 1929. aasta suvel, kui jõe ääres kraavi kaevates tuli ilmsiks ühharuldane hõltest lateeni tüüpi 61,5 cm pikkune tšeteraline mõök, mida vastavalt selle Kesk-Euroopa analoogidele dateeritakse I aastatuhande lõppu e.m.a.<sup>2</sup> Millest on Arkna oma nime saanud, pole selge, kuid oletatud on, et see võiks olla tulenenud soome sõnadest

## II. AJALOOLINE ÜLEVAADE

XIV–XV sajandi dokumentides leidub Arknast ainult üksikuid Nagu paljude teiste Harju- ja Virumaa kõige vanemate külade, võib ka Arkna küla esmamainingu leida Taani Riigiarhiivis säilitatava "Taani hindamisraamatu" Põhja-Eesti külade nimistus (u. 1240), mis teatavasti koostati sealset rahvast aastail 1219–1220 ristimas käinud preestrite ülestähenduste põhjal. Arkna on kirja pandud selle dokumendi 50. leheküljel: *Arkenallæ XXVII, Thidericus de Kivæl*. Too *Arkenallæ* on Arkna nimi muidugi sel kujul, nagu see taanlasest või sakslasest preestri kõrvus võis kõlada<sup>1</sup>; selle järel seisev arv 27 märgib küla suurust adramaades ja *Thidericus de Kivæl* on rüütli nimi, kelle kätte see küla oli 1240. aastaks läänistatud. Märgitagu, et adramaa kui mõõtühiku sisu ja maht muutus aegade jooksul tublisti – tol kaugel ajal tähendas see eeskätt aga üht iseseisvat talukohta. Nii võib väita, et muinasaja lõpul oli Arknas tegu ligi kolmekümnest talust koosneva külaga, millisena see kuulus pigem suurte, kui väikeste külade hulka. Mis ajal aga on Arkna küla aga tekkinud, võib üksnes oletada, kuid märgitagu, et sinna lähikonda jääb meie ajaarvamise algusesse dateeritav kivikalme ning samuti on sealt leitud üks aare, mis selles sisaldunud 785 saksa, 17 anglosaksi ja ühe

<sup>1</sup> Eri aegadest pärinevates dokumentides kohtab Arkna nime erineval kujul: näiteks 1333. aastal *Arkenal*, 1483 – *Arckenall*, 1540 – *Arknalle*, 1555 – *Arknal*, 1551 – *Arkenurm*, 1583 – *Arkinal*, 1620 – *Harkinal*, 1694 – *Arkena*, 1726 – *Arckna* jne. (P.

<sup>2</sup> *Samas*, lk. 318.

araabia mündi järgi pärineb XI sajandi lõpust.<sup>1</sup> Üks põnevamaid muinasleide tehti Arknas 1929. aasta suvel, kui jõe ääres kraavi kaevates tuli ilmsiks üliharuldane hilist lateeni tüüpi 61,5 cm pikkune üheteraline mõök, mida vastavalt selle Kesk-Euroopa analoogidele dateeritakse I aastatuhande lõppu e.m.a.<sup>2</sup> Millest on Arkna oma nime saanud, pole selge, kuid oletatud on, et see võiks olla tulenenud soome sõnatüvest *harkko*, mis tähendab rünka või panka.<sup>3</sup>

XIV–XV sajandi dokumentides leidub Arknast ainult üksikuid teateid: 1333. aastal on mainitud kedagi Arkna Johannest (*Johannes Arkenal*), kes võlgnes Tallinna linnale 12 ööri,<sup>4</sup> 1483. aastal on Arkna kirjast aga kui üks Rakvere foogtile allunud orduvaldusi.<sup>5</sup> 1487. aastal müüs ordumeister Arknas asunud veski Hansz Kadelinile ja umbes samal ajal sattus seal lähedal asunud kahe adramaa suurune maavaldus kellegi Heinrich Goessi kätte. 1500. aastal ostis mõlema, nii veski kui ka Goessile kuulunud maatüki, Hansz Hastver.<sup>6</sup>

Küsimus Arkna mõisa tekkest on mõneti keerulisem, kui see esimesel pilgul paistab. Asi on selles, et seda mõisat on rajatud kaks korda: esimest kord juba XVI sajandi algul, mil see püstitati praegusest asukohast mõni kilomeeter Rakvere poole endise Väike-Arkna (praeguse Korjoti ehk Korjodi) küla maadele, teist korda aga XVIII sajandi teisel poolel – ja siis juba oma praegusele asukohale.

---

**Johansen**, Die Estlandliste des Liber Census Daniae. Kopenhagen / Reval 1933, lk. 319).

<sup>1</sup> Eesti esiajalugu. Tallinn 1982, lk. 215, 358; V. Lang, Keskusest ääremaaks. Tallinn 2000, lk. 272–273.

<sup>2</sup> Eesti esiajalugu, joon. 129.

<sup>3</sup> A. Westren-Doll, Beiträge zur estnischen Ortsnamen- und Sprachforschung. – Sitzungsberichte der GEG 1912–1920. Dorpat 1921, lk. 157–162.

<sup>4</sup> P. Johansen, Die Estlandliste des Liber Census Daniae, lk. 840.

<sup>5</sup> P. Johansen, Die Estlandliste des Liber Census Daniae, lk. 318.

<sup>6</sup> Samas, lk. 318.

Tolle vanema ehk Väike-Arkna mõisa kujunemine on seotud Hastveride ehk Hastferide suguvõsaga. Tegu on Saksamaalt Weseri jõe äärest pärit perekonnaga (andmeid alates 1176), kellest Eestis leidub teateid juba XIII sajandi keskpaigas. Virumaal on 1287. aastal nimetatud kedagi Nicolaus de Haversfordae'd, kes oli ordu vasalliks ja hiljem ka maanõukogu liikmeks.<sup>1</sup> Weseri ääres suri suguvõsa välja juba enne 1485. aastat, kuid Eestis õitses see kuni XIX sajandini; nende järgi on oma nime saanud näiteks ka Aaspere mõis.<sup>2</sup> Hastferide vapp kujutab kolme hõbedasel (Eesti liinil kuldsel) põhjal asetsevat musta sõnnipead, kes kannavad kuldseid kroone; vapi vanimal, 1325. aastast pärineval kujutisel esinevad need sõnnipead siiski veel kroonideta.<sup>3</sup>

Millal Hastferid mõisa Väike-Arknasse asutasid, pole muidugi täpselt teada. Esimest korda on seda mainitud seal 1527. aastal<sup>4</sup> ja sellisena oli see Virumaa mõisate hulgas vanuselt üsna "keskmiste" hulgas. Nii olid näiteks Rakvere kihelkonna piiridesse jäänud mõisatest temast vanemad Kaarli, Kohala, Laanemõisa, Mädapea, Toomla, Uhtna ja Rakvere mõis,<sup>5</sup> nooremad aga Karitsa, Kloodi, Kullaaru, Nurme, Piira, Roodevälja, Sõmeru ja Ubja.

Üpris tõenäoline, et see varajane Arkna mõis jäi Hastferide käes üpris tagasihoidlikuks. Pealegi pidasid Hansz ja Dirck Hastveri seda enda nimel ainult 1541. aastani, siis sattus see viimase õemehe Johann Duckeri kätte, kes selle juba järgmisel aastal Haljala kanti jääva Idavere mõisa

<sup>1</sup> Liv-, Est- und Kurländisches Urkundenbuch. Begründet von F. G. v. Bunge, Bd. I. Reval/Riga 1853, Nr. 513.

<sup>2</sup> Handbuch der baltischen Ritterschaften. Teil Estland. Bd. 1. Görlitz 1929, Heft 2.

<sup>3</sup> Est- und Livländische Briefflade. Bd. IV, Taf. 50, 17.

<sup>4</sup> Est- und Livländische Briefflade. Bd. I. Reval 1857, Nr. 930.

<sup>5</sup> H. Ligi, Eesti talurahva olukord ja klassivõitlus Liivi sõja algul. Tallinn 1961, lk. 337–338.

omanikule Otto Lodele edasi müüs.<sup>1</sup> Too tegi Arknast aga Idavere karjamõisa ja sellises karjamõisa seisundis püsis see ka läbi kogu XVII sajandi.

Uuesti hakati Väike-Arknast kui iseseisvast mõisast rääkima XVIII sajandi algul, kuid siis ei saanud see endale nime enam Väike-Arkna küla, vaid ühe sealse talu järgi: Korjodi ehk Korjoti. Näiteks 1726, aasta kevadel kuulus see *Guth Koriot* kellelegi Selmersi nimelisele kortermeistrile ja tol ajal elas seal ainult 44 inimest.<sup>2</sup> Ka hiljem püsis see mõis väga piiratud rahvaarvuga (1732. aastal 48 elanikku, 1739. a. – 55, 1744. a. – 61, 1750. a. – 70, 1757. a. – 77 jne.)<sup>3</sup> ja vahetas tihti ka omanikke (oli 1809. aastani Rosenite, 1809–1855 Clodt von Jürgensburgide, 1855–1858 krahv Peter Hermann Igelströmi, 1858–1861 Ulrich Kelchi ja 1861–1875 Johann Etienne Girard de Soucantoni valduses). Enamike nende mõisnike jaoks oli Korjoti vaid üks lisavaldusi ja ise elasid nad hoopis mujal, näiteks krahv Igelström Jõhvi mõisas ja tsemendivabrikandina tuntud parun Soucanton Kunda mõisas. Seepärast ei lasknud ükski neist Korjotile ka midagi esinduslikumat ehitada ja peamiselt leidus seal vaid majandushooneid. 1875. aasta 25. oktoobril ostis Korjodi ehk Väike-Arkna mõisa 32 000 rubla eest Julius von Schubert ühendades seejärel selle Arkna mõisaga.<sup>4</sup>

Praeguse Arkna mõisa kohal paiknenud Suure-Arkna küla sattus aga juba 1613. aastal Rootsi kuninga kingitusena Moritz Wrangellile, kes

<sup>1</sup> Est- und Livländische Briefflade. Bd. I, Nr. 1347.  
<sup>2</sup> Eestimaa 1725.–1726, a adramaarevisjon: Virumaa. Tallinn 1988, lk. 26, 111–112.  
<sup>3</sup> H. Ligi, Talurahva arv ja paiknemine Eestimaal XVIII sajandil. – Uurimusi Läänemeremaade ajaloost. I. (Tartu Riikliku Ülikooli Toimetised. Vihik 316). Tartu 1973, lk. 244.  
<sup>4</sup> H. von Wistinghausen, Quellen zur Geschichte der Rittergüter Estlands im 18. und 19. Jahrhundert. (Beiträge zur baltischen Geschichte. Bd. 3), Hannover-Döhren 1975, lk.



ühendas selle oma Varangu mõisaga.<sup>1</sup> Kuna Arknalt on Varangule ligi paarkümmend kilomeetrit, asutasid Wrangellid Arknale väikese karja- ehk abimõisa ja *Arckna* karjamõisa nime all tunti seda läbi kogu XVII sajandi ja veel XVIII sajandilgi.<sup>2</sup> Muidugi püsis selle karjamõisakese juures ka Suur-Arkna küla – 1726. aastal elas seal 12 meest ja 18 naist, 1732. a. vastavalt 13 ja 24, 1739. a. – 32 ja 37, 1744. a. – 40 ja 41, 1750. a. – 53 ja 47, 1757. a. – 67 ja 65, 1765. a. 67 ja 65.<sup>3</sup>

Millal Arkna karjamõis Varangust eraldati ja sellest päris omaette mõis tehti, pole päris täpselt teada. Huvitaval kombel sai selle asutajaks jälle üks Hastferidest, Tallinna lähedale jääva Üksnurme mõisa omanik kapten Georg Johann von Hastfer, kes 1770. aastail muretses lisaks Arknale endale Virumaalt veel teisigi valdusi nagu näiteks Sõmeru ja Kohala. Hoogsalt alustanud, polnud sellest mehest aga korralikku majandusmeest ja nõnda tulid tal 1780. aastail need valdused ükshaaval maha müüa ja lõpuks (1795. aastal) andis ta panti isegi Üksnurme mõisa. Ei pääsenud ka Arkna: selle mahamüümiseks kuulutati 1782. aprillil välja oksjon.<sup>4</sup> Sealt ostis selle endale Ohukotsu mõisa omanik meeskohtunik Jacob Johann von Taube.

Paraku polnud XVIII sajandi lõpuaastad enamike mõisnike jaoks sugugi nii edukad kui seda olid olnud veel 1770.–1780. aastad, sest viljahinnad langesid. Komplitseerunud tingimustes polnud Arknas Taubedestki asja ja nii kuulutati 1804. aasta algul välja uus oksjon, kust mõis sattus Otto Woldemar von Budbergi nimele, kes küll juba 19. aprillil 1804 pantis selle 43000 paberrubla eest edasi major Johann

<sup>1</sup> J. A. Almquist, Den civila lokalförvaltningen i Sverige 1523-1630. III. Stockholm 1922, lk. 312.

<sup>2</sup> A. W. Hupel, Topographische Nachrichten von Lief- und Ehstland. Dritter und letzter Band. Riga 1782, lk. 482, 484.

<sup>3</sup> H. Ligi, Talurahva arv ja paiknemine, lk. 244.

<sup>4</sup> H. von Wistinghausen, Quellen zur Geschichte..., lk. 153.

Christoph von Lesedowile. Lesedowid müüsid 1845. aasta 30. aprillil Arkna mõisa 40000 hõberubla eest Jõhvi mõisnikule krahv Gustav Igelströmile, kelle poeg Peter Hermann müüs selle 10. septembril 1858 edasi krahv Oscar Cancrinile. Viimase näol oli tegu väga rikka härraga – ta oli Venemaa kauaaegse rahandusministri Georg Cancrini (Kankrini) poeg ja talle kuulus hulk valdusi ka Venemaal. Cancrinide käes püsis Arkna kuni 1875. aasta 9. septembrini, mil Oscar Cancrini lesk Olga (sündinud Mihhailovska) müüs selle 54 000 rubla eest Julius von Schubertile.<sup>1</sup>

Schubertite suguvõsa loetakse pärinevat Elbigist Lääne-Preisimaal (praegune Elblag Poola põhjaosas).<sup>2</sup> Suguvõsa esi-isa Ernst Schubertit tunti eeskätt teoloogina, kes oli professoriks nii Helmstedis kui ka Geifswaldis. Ta mõlemad pojad, nii Karl Julius (1749–1800) kui ka Theodor (1758–1825), tulid aga Eestisse. Vendadest vanem jäi siia ka pikemaks pidama olles aastail 1774–1793 Lääne-Nigula pastor,<sup>1</sup> noorem siirdus aga siit edasi Peterburi, kus ta tõusis lõpuks isegi akadeemikuks ning Kroonlinna ja Nikolajevi observatooriumi direktoriks.

Schubertite Virumaa liinile aluse pannud Alexander von Schubert (1777–1840) oli pärit tollest pastoriperest. Nagu tollal tavaks, oli ta juba noores eas pandud kaardiväe kirja ning noore mehena osales ta 1799–1800 ka Napoleoni-vastastes sõjakäikudes Lääne-Euroopasse, kus ta Zürichi lähedal Diesenhafeni all ka haavata sai. Arvata, et pastori pojana polnud tal loota suuremale pärandusele, kuid 1798. aasta kevadel oli keiser Paul I kinkinud ta isale, kes vahepeal oli kirikuõpetaja ameti maha pannud ning siirdunud õukonnanõunikuks Peterburi, Põhja-Lätis Araišu

<sup>1</sup> H. von Wistinghausen, Quellen zur Geschichte., lk. 153–154.

<sup>2</sup> Genealogisches Handbuch der baltischen Ritterschaften. Teil: Estland. Bd. III. [Görlitz 1929], lk. 242 jj.; F. von Schubert, Beitrag zur Geschichte der Familie von Schubert. Talheim (Kr. Heilbronn) 1967 (Mnc.).

lähedal paiknenud Späre mõisa.<sup>2</sup> Isa suri jaanuaris 1800 ning samal aastal tuli ka Alexander sõjaväest majori aukraadis erru. 1802. aastast töötas ta Tallinna sadamatollis, 1805. aastal abiellus aga Agathe Smithiga, Pärnu linnapea ja suure kaubamaja omaniku kaasavaraka tütrega.

Esimene mõis, mille Alexander von Schubert Virumaal enda kätte sai, oli 1810. aasta veebruaris Helffreichide käest 39 000 hõberubla eest ostetud Vihula ning 1813. aastal osteti 35050 hõberubla eest ka Viru-Jaagupi kihelkonda jääv Vaeküla.<sup>3</sup> Pärast Alexander von Schuberti surma 1840. aastal pärandus Vihula koos Späre mõisaga tema nooremale pojale Alexander Berendile, vanem poeg Carl sai aga Vaeküla (vastav vaheakt 2. novembrist 1840).<sup>4</sup>

Julius Christian Alexander von Schubert oli sündinud 12. oktoobril 1838 Vaeküla mõisniku Carl von Schuberti teise pojana. Õppinud Tallinna Toomkoolis, astus ta pärast selle lõpetamist 1857. aastal Tartu ülikooli, kus asus õppima kameraalteadusi, st. juurat, rahandust, majandust jms. Tudengiajal kuulus ta korporatsiooni "Estonia", olles mõnd aega ka selle juhatuse liige. Pärast õpingute lõpetamist 1862. aastal tuli tal asuda tegelema Vaeküla majandamisega, sest isa oli oma meeskohtuniku ametiga üsna hõivatud ja ka tervise poolest vilets ja 1863. aastal valiti ta ka meeskohtu assessoriks. Vaekülaga tegeles ta kuni 1869. aastani, mil leidis endale ametnikukoha Lõuna-Venemaa raudtee ehitusel ja sealt naases ta Eestisse alles 1873. aastal.<sup>5</sup>

<sup>1</sup> H. R. Paucker, Ehistlands Geistlichkeit. Reval 1849, lk. 308.

<sup>2</sup> Keiserlik ukaas 27. aprillist 1798; vt. ka L. von Stryk, Beiträge zur geschichte der rittergüter livlands. Zweiter Theil: Der lettische District. Dresden 1885, lk. 245.

<sup>3</sup> EAA, f. 1321, n. 1, s. 15; H. von Wistinghausen, Quellen zur Geschichte..., lk. 80.

<sup>4</sup> "Revalsche Wöchentliche Nachrichten", 21. XII 1842.

<sup>5</sup> F. von Schubert, Beitrag zur Geschichte der Familie von Schubert, lk. 55–58.

Kui Julius von Schubert 1876. aasta sügisel esimest korda Arknale tuli, polnud seal õiget mõisasüdant ollagi.<sup>1</sup> Oli ainult grupp viletsas seisundis kõrvalhooneid, ei mingit härrastemaja ega parki. Ka jõetamm oli alla lastud ja endisest veskitiigist oli järel üksnes kitsas säng. Tegu oli mõisaga, mis tuli üles ehitada lausa algusest peale.

Nagu Schubertite käsikirjalisest perekonnaloost selgub, olevat Julius von Schubert Arkna omanikuks saades põhiliselt just sealse mõisasüdame väljaehitamise tegelenudki.<sup>2</sup> Üks esimesi hooneid, mille ta seal püstitada lasi, oli uus härrastemaja ja kohe alustas ta ka pargi ning aia rajamist. Maantee ja härrastemaja vahele istutati puistee, mõisasüdamest läbivoolav jõgi paisutati aga üles ning kujundati mitme väikese saartega. Valmis ka rida moodsaid kõrvalhooneid, osa neist ümberkohandatuna sealsetest vanematest ehitistest, suurem osa aga päris uued. Jõudumööda tegeles ta ka oma põldude parandamisega pöörates kõige rohkem tähelepanu just дренаžeerimisele.

Perekonnaloo hinnangul olevat Julius von Schubert kulutanud Arkna väljaehitamisele peaaegu kogu oma isalt saadud päranduse. Mõisa tulud polnud seejuures kuigi suured, pealegi hakkasid Schubertit vanas eas kiusama rohked haigused. Nii tuli tal juba 1890. aastatel anda mõisa majapidamine rendile: algul oli rentnikuks ta oma vend Nikolai, kes ühtlasi oli ka Vaeküla mõisahärra, hiljem oli rentnikuks aga naaber, Essu mõisnik parun Ernst von Ungern-Sternberg.

Hoolimata oma nõrgast tervisest püüdis Julius von Schubert olla Rüütelkonna teenistuses siiski võimalikult aktiivne: 1882. aastast oli ta kreisisaadik ning 1893. aasta jaanuaris esitati ta isegi Eestimaa

<sup>1</sup> Arkna mõisasüdame varasema hoonestuse kohta on ainult üksikuid andmeid, näiteks 1800. aasta paiku oli seal peahooneks väike palkhoone (Eesti Ajaloomuuseum, f. 71, n. 1, s. 5).

<sup>2</sup> F. von Schubert, Beitrag zur Geschichte der Familie von Schubert, lk. 56 jj.

Rüütelkonna peameheks. Ta võttis selle kõrge ameti vastu, kuid oma nõrga tervise tõttu pidi sellest küll kohe ka loobuma. 1896. aastal valiti ta maanõunikuks ja seda ametikohta pidas ta kuni oma surmani.

Olles küll igatpidi aktiivne, jäi Schubert elu lõpuni vanapoisiks. Nii juhtisid tema kodust majapidamist mitmed "majadaamid": algul keegi Striedteri-nimeline pastorilek, hiljem aga Saaremaalt pärit proua Polanowska. Nagu Schubertite perekonnas mäletatakse, olevat viimane olnud väga lahke ja laste poolt armastatud daam, kuna ennast Julius von Schubertit pidasid lapsed veidi liiga rangeks ning nõudlikuks. Majas olevat harrastatud kõrget stiili, mille juurde käis ka hea köök koos hästivarustatud sahvrite ning keldritega ja et kõigega korralikult hakkama saada, olevat majadaamid näinud suurt vaeva. Majas käis palju külalisi, kõige rohkem muidugi Vaekülast, Vihulast ja Essust, kuid näiteks ka Aasperest, sest pärast oma õemehe Iwan von Dellingshauseni surma püüdis Schubert olla ka sealsetele lastele justkui isa eest.

Et kindlustada Arkna mõisa püsimist ka edaspidi Schubertite perekonna käes asutas Schubert 10. novembril 1881 fideikomissi. See tähendas, et valdus muudeti mittemüüdavaks pärandmõisaks, mida ei tohtinud hüpoteegivõlgadega koormata ning mille pärandamine pidi toimuma üksnes suguvõsa siseselt. Esimesed fideikomissid tekkisid Baltikumis juba XVIII sajandil, kuid XIX sajandi lõpul muutusid need eriti populaarseks, sest neid hakati moodustama eeskätt selleks, et hoida ära aadlimõisate sattumist mitteaadlike kätte.<sup>1</sup>

Arkna püsis Julius von Schuberti nimel kuni ta surmani 1905. aasta 25. jaanuaril. Mõisa päris ta noorem vend Alexander Bernhard,

<sup>1</sup> Vt. lähemalt T. Rosenberg, Eesti mõisate ajalooline ülevaade. – Eesti mõisad. Tallinn 1994, lk. 18–19.

sündinud Vaekülas 7. veebruaril 1849.<sup>1</sup> Nagu vanem vend oli temagi õppinud Tallinna Toomkoolis, kuid kui see läbi, astus ta 1869. aastal õppima Peterburi Raudtee- ja Veetranspordi Instituuti. Lõpetanud 1875. aastal selle instituudi, asus ta tööle Lõuna-Vene raudteel, 1888 sai ta aga Riia-Daugavpils raudtee direktor. Oma edaspidise elu veetiski ta peamiselt Riias ja oma Spāre mõisas ning seal pidas ta ka mitmeid tähtsaid ameteid (näiteks oli Riia Polütehnikumi kuratooriumi president jms). Läti alalt oli pärit ka tema abikaasa Margarete (sündinud krahvinna Stenbock-Fermor).

Olles Riiga tihedalt seotud, ei olnud Alexander Bernhard von Schubertist Arknale tulijat ja nii jättis ta selle Essu paruni Ernst von Ungern-Sternbergi kätte rendile. Rentnikuna korraldas too Arkna asju kuni mõisa võõrandamiseni 1919. aastal. Muidugi on teada mitme ametimehe nimed, kes olid mõisaga toona seotud, nagu näiteks sajandivahetusel seal valitsejaks olnud Johannes Joding ning 1909. aastast seda valitsenud Ernst Kivi, samuti metsnik J. Saar jt. Mõisa suuruseks hinnati XIX ja XX sajandi vahetusel 14,59 adramaad ehk 1270 tiinu ja selle alale jäi kaks küla (Arkna ja Korjoti).<sup>1</sup>

Võõrandamise järel kuulutati Arkna maakonnavalitsusele allutatud riigimõisaks, peahoone anti aga sõjaväe kasutusse. Alexander Bernhard von Schubert oli selleks ajaks Baltikumist juba lahkunud, ta asus elama Šveitsi, kus ta 1923. aasta märtsis ka suri. Riigimõisana kujunes Arkna üks edukaks, näiteks 1922. aastal saadi sealt kõigist lisakulutustest (muretseti nõuetele vastavad loomad, laiendati puukooli, vesiveskis seati üles uus turbiin jms.) hoolimata siiski 31276 marka ja 35 penni

<sup>1</sup> Jahrbuch d. baltischen Deutschtums 1924. Riga 1923, lk. 116; F. von Schubert, Beitrag zur Geschichte der Familie von Schubert, lk. 112; Deutschbaltisches biographisches Lexikon 1710-1960. Köln / Wien 1970, lk. 702.

puhastulu.<sup>2</sup> Et härrastemaja aga sõjaväe käes, tekitas nurinat ja nii hakati plaanima, et Virumaa põllutöökool, mis oli 1920. aastal alustanud Rakveres tööd üsna kitsastes tingimustes, koliks sealt ümber Arknale. 1922. aasta augusti keskel valiti põllutöökooli uueks juhatajaks agronoom Andrei Tomberg ja lepiti kokku, et koolitöö algab Arknas juba sama aasta 1. novembril. Kohe kuulutati välja ka uute õpilaste vastuvõtt: eeskätt taheti koolis näha algkooli lõpetanud, vähemalt 16-aastaseid mõlemast soost isikuid. Õppetöö pidi kestma terve talve, millele pidi järgnema 5-kuuline praktika harjutustaludes. Nii korter, küte kui ka valgustus lubati kooli poolt.<sup>3</sup>

Hoolimata kõigist plaanidest, ei suutnud sõjaväeosa Arkna mõisahoonet siiski lubatud tähtajaks vabastada ja nii algas õppetöö seal alles 1922. aasta 20. novembril. Esimestel aastatel kõikus õpilaste arv paari-kolmekümne ümber, näiteks 1926. aastal oli neid seal 24.<sup>4</sup>

Riigimõis püsis Arknas kuni 1926. aasta mai alguseni, mil selle maad jagati asunikele. Ka põllutöökool sai endale siis suure tüki maad. Kümme aastat hiljem, 3. mail 1936, püstitati maareformi mälestuseks asunduse piirile Haljala tee ääres kahest suurest põllukivist mälestussammas, millesse raiuti tekst: "1926. aasta maareformile Arkna põllupidajad". Sinna juurde kolmnurksele platsile istutati ka kolm tamme.<sup>5</sup>

Aastatega Arkna kooli tegevus aina laienes: näiteks 1933 alustati suviste aianduskursustega (juhendajad õpetajad Ehrenvert ja Masing),

<sup>1</sup> A. W. Kröger, Ehstländisches Verkehrs- und Adressbuch für 1893–94. Riga 1892, lk. 129.

<sup>2</sup> "Vaba Maa", 5. XII 1923.

<sup>3</sup> "Vaba Maa", 23. VIII 1922.

<sup>4</sup> "Vaba Maa", 15. XI 1922; 3. I 1926.

<sup>5</sup> "Uus Eesti", 5. V 1936; "Vaba Maa", 5. V 1936.

1934 toimus seal maanoorte kongress jms.<sup>1</sup> Uue erialana alustas 1. märtsil 1935 tööd aiandus-mesindusklass, kus õppetöö kestis 10 kuud.<sup>2</sup> Sealsete aednike tublidusest annab tunnistust näiteks üks 1938. aasta sügisest pärinev teade, et igalt kasvuhooones kasvavalt viinamarjataimelt saadi 3–4 kilo marju.<sup>3</sup> 1936. aasta sügisel lahkus koolist senine juhataja Karl Erenurm, kes siirdus Polli põllutöökooli juhatajaks; uueks juhatajaks sai senine loomakasvatuse õppejõud Ott Paluoja (Paavel).<sup>4</sup> Rõõmsaks sündmuseks kujunes koolihoonesse elektrivalgustuse sisseseadmine 1938. aasta suvel, samal suvel sai elektri ka Mõdriku kool.<sup>5</sup>

Loomakasvatuskool tegutses Arknas 1993. aasta kevadeni ja pärast seda on mõisahooned seisnud enamalt jaolt tühjana.

<sup>1</sup> "Vaba Maa", 13. X 1933; "Eesti Noorus", 1934, nr. 7, lk. 202.

<sup>2</sup> "Kaja", 5. II 1935; "Uus Eesti", 6. II 1935, 17. XII 1935.

<sup>3</sup> "Uus Eesti", 17. IX 1938.

<sup>4</sup> "Vaba Maa", 5. X 1936, 7. X 1936.

<sup>5</sup> "Rahvaleht" 21. II 1938, 31. VIII 1938.



käesoleva etapi erilisust), oli historitsismil, see XIX sajandi ehitusstiili määratud jääda sõltuma mineviku vormivarast, mängima peamiselt assotsiatsioonide ja analoogiatega. Kuigi uus otsinguga tegeldi nüüd intensiivsemalt kui kunagi varem, näitab sajandi ehituskunsti analüüs selgelt, kui võrd raske oli ühe taidelligi sisemist loogikat allutada epohhi

### III. ARHITEKTUURILINE ANALÜÜS

XIX sajandi viimased kümnendid on Eesti mõisaarhitektuuris üks rikkamaid perioode – seda juba säilinud ehitiste üldarvultki. Neil kümnendel ehitatud härrastemaju leidus keskmiselt igas neljandas-viendas mõisas ning neid, mis tänaseni säilinud, on ligi paarsada. Veelgi olulisem paistab käsiteldav periood olnud kõrval- ja abihoonete poolest – paljud mõisad peamiselt XIX sajandi lõppu dateeruvate kõrvalhoonetega ongi.

Muidugi pole ajajärk tähelepanuväärne mitte üksnes ehitiste üldarvult, vaid ka nende liigirohkusest, rakendust leidnud stiilisuundade mitmekesisusest. Võib isegi paista, et ükski varasem periood pole andnud Eesti mõisaarhitektuuris niivõrd eriilmelist, erisugustest kunstilistest taotlustest kantud kihistust. Ühtset hinnangut sellele anda on samavõrd komplitseeritud, nagu on seda teha XIX sajandi teise poole ehituskunstile tervikuna.

Ühtpidi oli see kahtlemata arhitektide kuldaeg, mil loojate käes oli esmakordselt vabadus valida kogu senise arhitektuuriloo vormistiku hulgast, valitud interpreteerida ja ühendada moodsaime inseneritehnoloogiaga. Teiselt poolt oli see aga ka omamoodi kriisiajajärk, umbtee, kompromiss vananevaga. Õppinud tunnetama kunsti arengut protsessina, nägema iga ajastu kordumatust, ajaloolist ja rahvuslikku omapära (ning ühtlasi sedavõrd selgemini valmis tunnetama

käesoleva etapi erilisust), oli historitsismil, sel XIX sajandi ehitusstiilil, määratud jääda sõltuma mineviku vormivarast, mängema peasjalikult assotsiatsioonide ja analoogiatega. Kuigi uue otsinguga tegeldi nüüd intensiivsemalt kui kunagi varem, näitab sajandi ehituskunsti analüüs selgelt, kuivõrd raske oli ühe taideliigi sisemist loogikat allutada epohhi subjektiivsetele illusioonidele ja püüdlustele. Realismile kujutavas kunstis ja kirjanduses oli historitsism arhitektuuris lähedane sedavõrd, kuivõrd oli nendega oma põhialustelt tüpoloogiliselt seostatav. Sarnased lähtealused andsid aga erinevaid resultaate, sõltuvalt sellest, kas olid antud kunstiliigi põhiolemusega loomulikus vastavuses või mitte. See, mis kandis suurepäraseid vilju näiteks kirjanduses, sajandi juhtivas kunstiliigis, ei toiminud sugugi niisama tõhusalt arhitektuuris.

Seda mõistsid ka arhitektid ise. "Kõik me kaebame selle üle, et meie ajastul pole tekkinud sellist õitsvat kunstistiili, nagu neid võib esile tuua muistsetel rahvastel keskajani välja; aga niipalju õpetatud oleme küll, et seletada, miks nii on läinud, samuti ka piisavalt ausad, et näidata, milles viga seisneb. Aga nüüd, juba üheteistkümnendal tunnil, tahaksime end ometi kord mehiselt kokku võtta tõestamaks, et meiegi amet pole ülejäänud kunstidest viletsam," kirjutas 1869. aastal Otto Pius Hippius, selle aja tuntumaid Baltikumi arhitekte, kelle loomingul hulgas näiteks ka Sangaste loss.<sup>1</sup>

Historitsismile oli põhimõtteliselt omane vormide ülevõtmine kõige erinevamatest ajastutest ja stiilisuundadest. Siiski on võimalik näha kaht põhiliini, mis määrasid arengut – ühelt poolt suunad, mis nii või teisiti olid inspireeritud klassikalisest antiigist, teiselt poolt mitteklassikalistest kultuuridest lähtuvate suundade lai ring – eelkõige

<sup>1</sup> O. P. Hippius, *Der Dom von Berlin als Gemeingut sämtlicher Protestanten*. St.-Petersburg 1869, lk. 8.

Euroopa keskaeg, kuid ka mitmesugused eksootilised ja arhailised kultuurid, rahvakunst. Ühelt pool suunad, mis olid prevaleerinud Euroopa arhitektuuris renessansist saadik, teiselt poolt aga need, mida oli kilbile tõstnud alles romantism. Tinglikult vastas kummalegi liinile ka erisugune mõisamaja ideaal: klassikalise suuna puhul *mõisamaja-palee*, mitteklassikalisel aga *mõisamaja-linnus*.

Arkna mõisahoone on üks neid, mis esindab oma arhitektuurilt eelkõige just klassikalist või täpsemalt nimetatult, neorenessanslikku stiilisuunda. XIX sajandi lõpukümnendel oligi see suund üks populaarsemaid ja näiteks Virumaal esindavad seda lisaks Arknale veel vähemalt kümnekond mõisahoonet (Muuga, Imastu, Inju, Edise, Undla, Vanamõisa, Mädapea, Veltsi, Avanduse, Vihula mõisahoone juurdeehitus jt.).

Paraku ei ole meil midagi teada Arkna mõisahoonet püstitanud arhitektist või ehitusmeistrist.<sup>1</sup> Ainus ehitusmeister, kelle tegevuse kohta on seazlt mõningaid teateid, on Rakvere ehitusmeister Friedrich Modi, kuid säilinud dokumendid näitavad tema firma osalemist 1880. aastatel Arknas üksnes ühe laudahoone ehitusel.<sup>2</sup> Pealegi ei sõendaks me Modit Arkna mõisahoone projekteerimisega üldse sidudagi, sest oma arhitektuurilis-kunstiliselt tasemelt reedab see hoone hoopis kõrgema tasemega arhitekti kui Modi seda oli. Tõenäoliselt tellis Julius von Schubert oma maja jaoks projekti mõnelt Tallinna või isegi Peterburi arhitektilt, kes olid spetsialiseerunudki paljuski just aadlikelt tulnud

<sup>1</sup> Tartus Eesti Ajalooarhiivis säiliv fond nr. 1313 "Essu ja Arkna mõisad" sisaldab üsna mitmeid ehitusasju käsitlevaid toimikuid, kuid paraku peegelduvad neis üksnes Essu mõisas toimunud ehitustööd (vt. säilikud nr. 1–2, 4, 7, 31–34).

<sup>2</sup> Friedrich Mody näol oligi tegu XIX sajandi lõpul Rakvere kandis produktiivseim ehitusettevõtja, kes näiteks 1880. aastal juhtis ehitustöid Ulvi mõisas, 1880–1881 Tammikul, 1884–1886 Jõhvis, 1885–1886 Kohalas, 1888 Illukal, 1890 Püssis, 1893 Mõdrikul, 1894 Essus, 1895 Pagaril jne. (Eesti Ajalooarhiiv, f. 3813, n. 1, s. 1–11).

tellimuste täitmisele nagu näiteks Paul Alisch, Julius von Hagen, Friedrich Axel von Howen või ka Rudolf Otto von Knüppfer.

Arkna mõisahoone kujutab endast üsna suurt liigendatud kivehitist. Selle põhikorpuse omab kõrget soklit ja hoonel on ka mezzanino-korrus; vasakule küljele liitub pikk kahekorruseline tiib, mis eendub esifassaadis kolmnurkviiluga kaetud risaliidina. Esikülje peamiseks ilmestajaks on neljatahuliste tulpadega liigendatud, keskosas astmikfrontooniga eeskoda. Peauks on tahveldatud ja varustatud väga kõrge valgmikuga. Muudest dekoratiivsetest detailidest nimetatagu kaarjaid aknafrontoone, profileeritud räästakarniise jms. Paraku on hoone välimus saanud ümberehitustes tublisti kannatada – nii näiteks juba 1920. aastate lõpul asendati mezzaninokorruse stiilsed piluaknad tavalistega, pärast sõda ehitati hoone lõunatiival paiknenud veranda ümber lavaruumiks jms.

Hoonel leidub terve rida esinduslikult kujundatud ruume. Nii pälvib tähelepanu juba trepikoda, kuid kahjuks on selle kummalgi küljel paiknevad kaaraknad tänapäevaks kinni ehitatud. Algselt olid need muidugi avatud ning et nende taga paiknenud ruumides kasvatati subtroopilisi taimi, mõjus kogu trepikoda talveaiana. Efektne lahendus, mis vääriks kindlasti taastamist! Fuajees leiame imeilusatest muustrilistest metlahhplaatidest põranda ning ilusad on ka sealsed "vanasaksa" stiilis, värviliste nikerdustega ukseraamid. Algselt on fuajee tagumises osas paiknenud riidehoid, mida muust ruumist eraldas puidust kaaristu (külgmised postid on säilinud). Enamik esindusruume paikneb anfilaadselt, akendega hoone esiküljele – põhimõtteks oli, et tiibuksi järjestikku avades võis lõpuks heita pilgu läbi kogu hoone. Enamik neist ruume on profileeritud laekarniisidega, leidub ilusaid lühtrirosette, kahhelahje jms. Erilist tähelepanu pälvib ühes fuajee kõrval asuvas

ruumis paiknev suur kamin, mis oma rikkalikult kujunduselt jäljendab renessanssajastu saksa kaminaid. Selliseid kvaliteediga kaminaid valmistati Baltikumis üksnes Riias asunud Zelmi & Böhmi kahlimanufaktuuris ja pole suuremat kahtlust, et ka Arkna eksemplar on selle kuulsa kahlimanufaktuuri toode. Tiibkorpuses asuvaist ruumidest pälvib tähelepanu eeskätt endine söögituba, kus on säilinud ka ornamenteeritud klaasidega endised nõudekapid.

Võrreldes peakorruse ruumidega on ülakorruse ruumid hoopis lihtsad, pealegi on need täiesti ümberehitatud. Mõisamaja on kogu ulatuses ka kellerdatud, kusjuures keldrikorrus on keskkoridoriga ja mitmed ruumid on seal paeplaatidest põrandaga.

Interjööride omaaegse kujunduse kohta olgu öeldud, et Arkna ehitati juba ajal, mil oli juba nõrgenenud iseloomulik elamu jaotamine esindus- ja argipooleks, roosade ning helesiniste salongide jada asemele ilmunud selgelt piiritletud funktsioonidega ruumid: vestibüül, saal, söögituba, töökabinet, magamistoad.<sup>1</sup> “Et hoone lõunapoolses tiivas on tervislikum elada kui põhjapoolses ning et suviti kuumb hoonest kõige rohkem just selle läänepoolne külg, tuleksid uued mõisamajad planeerida nii, et elutoad jääksid lõuna-, magamistoad ida-, söögitoad, köögid, serverimisruumid, panipaigad jms. aga põhjapoolsele küljele ning et läänpoolsel küljel paikneksid ainult kõige suuremad, õhulisemad ruumid,” on soovitatud näiteks 1851. aastal Eesti- ja Liivimaa mõisnike jaoks välja antud ehituskäsiraamatus, ühtlasi lisades, et pooldatavaim ruumide asetus võiks olla umbes selline: “Soklikorruse põhjapoolne külg tuleks jätta sahvrite, panipaikade ja köögi tarbeks, lõunapoolne aga kohandada majateenijate

<sup>1</sup> Vt. lähemalt: A. Hein, Ruum läbi aja: 19. sajandi teise poole interjäär. – Kunst ja Kodu, 1985, lk. 24–30.

tubadeks. Peasissekäik peaks paiknema maja põhjapoolsel küljel, üldist sümmeetrilisust ning ruumide otsarbekamat paigutust arvestades muidugi fassaadi keskel. Sissekäigust paremale võiksid jääda vastuvõtutuba ja akendega läände avanev saal, vasemale aga söögituba koos salongi, sealsamas kõrval asuva majahärra kabineti ning majaproua tubadega. Viimastest peab pääsema ka hoone lõunaküljel asuvatesse laste- ja elutubadesse. Samuti peaks seal leiduma koridor, kust viivad trepid nii soklikorrusel asuvate majandus- ja teenijaruumide juurde kui ka pööningukorrusele. Teise korruse lai peatrepp paiknegu siiski vestibüülis ja selle alt võiks viia lisatrepi ka soklikorrusele, sest selline mitmekülgselt toimiv kommunikatsioon ongi elumaja mugavuse jaoks üks tähtsamaid eeldusi.”<sup>1</sup>

Samuti oli tollastele mõisamajadele tüüpiline, et iga ruum lahendati eri “stiilis”: kabinet näiteks “vanasaksa laadis” või nagu “Fausti töötuba”, daami buduaar *à la* madame Pompadour, vannituba “veneetsia” või “türki stiilis”, söögituba “renessanss-” või “Zopf-stiilis” jne. Isegi sensatsioonilised avastused muistse Kreeka ja Rooma varemetel ei jätnud maitse arengut puudutamata ja osalt just Pompeji mõjutusel levisid näiteks mustrilised kivipõrandad. Viimaseid on Arknas veel praegugi näha. Samuti levisid tol ajal ornamentaalsed lae- ja seinamaalingud ning pole võimatu, et ka Arknas on mõned sellised hilisemate värvikihtide all veel säilinud.

Kui klassitsismiaja ruumid oli viimistletud enamasti heledates läbipaistvates värvides, siis Arkna ehitamise aegu soositi juba raskemaid, küllastunud toone. "Kõigist värvustest on just säravpunane see, mille abil on võimalik kõige hõlpsamalt ruumidele toretsevat ilmet anda, aga kuna

<sup>1</sup> [C. von Rosen], Bau-Handbuch für Landwirthe in Ehst- und Liefeland. Reval 1851, lk. 87–88.

see värvus ei klapi loomuliku näojumega, ei saa seda, nagu näiteks lillasidki toone, neisse tubadesse, kus ka daame liigub, eriti hästi soovitada. Hoopis meeldivam selles suhtes on aga näiteks kollane värvus rakendatuna koos punakaspruunide ornamentidega või ka heleroheline ehk hoopis helesinine ühes kollase või kullaga, kusjuures neist just esimene variant teeb näojumele eriti head," märgitakse eeltsiteeritud käsiraamatus. "Sobiv on ka valge koos kulla või pronksiga ja samuti paljud rohekas, sinises, kollakas või hallis varjundis murtud toonid. Kui tahetakse värvidega rohkem mängida ja neid mitmekesi koos kasutada, on soovitatav toonid valida üksteist täiendavate värvuste hulgast, nagu näiteks punane koos rohelisega, violett koos kollasega, oranž koos sinisega, kuld koos valge, sinise, tumepunase ja violetiga. Seinale riputatavaid piltegi on võimalik seinamaalingute abil paremini eile tõsta, eksponeerides näiteks õlimaale tumehallil või rohekal, värvikaid maastikupilte kollakal, vasegravüüre ja litograafiaid aga helehallil taustal."<sup>1</sup>

Võrreldes klassitsismiajaga tundusid ruumid XIX sajandi teise poole mõisamajades hoopis väiksemaks ja hämaramad. Mööbelgi muutus: lihvitud mahagoni asemel hakati rohkem kasutama pähklit ja tamme, läikiva poleermööbli kõrvale ilmus üha enam pehmeid diivaneid, kušette, tugitoole, tumbasid. Levisid kõige erisugusemad esemed. Inimesi haaras omamoodi katmismaania: sametlinad, sirmid, rasketesse voltidesse langevad eesriided uste ja akende ees.<sup>2</sup> (Umbes samamoodi

<sup>1</sup> Ibid., lk. 96.

<sup>2</sup> Näiteks veel 1820. aastail olid sellised katte- ja eesriided olnud baltisaksa mõisamajades peaaegu täiesti tundmatud, v.a. aknakardinad, kuid neidki ei kasutatud mitte ilu pärast, vaid talviti külma tõrjeks. "Eesriided ja vaibad oli see osa sisustusest, mida olnuks kogu Kuramaalt küll täiesti tulutu otsida," meenutab sinna 1823. aastal elama asunud Sophie von Hahn (S. von Hahn, In Gutshäusern und Residenzen. Hrsg. von O. von Taube. Hannover-Döhren 1964, lk. 149).

hakkasid ka senini vabalt seisnud majad mattuma väänkasvude rohelsusse.) Klassitsistlikult kujundatud ruumides oli mööbel asetsenud seinte ääres. "Ideed, et seda niimoodi toa keskele panna, nagu praegu tehakse, oleks viiekümne aasta eest ilmseks sõgeduseks peetud," märkis toona näiteks Kreutzwaldi hea sõber Georg Schultz-Bertram.<sup>1</sup>

**Kõrvalhooneid** on säilinud võrdlemisi palju.<sup>2</sup> Enamik neist asub funktsionaalsetes rühmades härrastemajast lõunas ja ka selle tagumisel küljel ning on härrastemajaga ansamblliselt sidumata. Nende hulka kuuluvad nii mõned tallid kui aidad, endine valitsejamaja, kuivatid jms. Suurem osa neist hooneist pärineb XIX sajandi lõpust, kusjuures arhitektuuriliselt on neist tähelepandavaim üks aitadest, mille fassaadi kujundab kolmeavaline kaaristu.

**Park** on väga suur, hõlmates koos paisjärve ning eriosadega mõnedel arvestustel kuni 21 hektarit. Selle põhiosa paikneb kahel pool Selja jõge, mis moodustab pargi kujundusliku telje. Peahoone on oma fassaadiga pööratud jõele ja hoone ette jääb suur väljak, mis ulatub ka üle jõe. Park on vabakujundusliku planeeringuga ja leidub nii lahtiseid, maastikku avatud välusid kui ka tihedamaid puudesalusid; kohati on siiski ka alleesid, eriti majandushoonete juurdesõiduteedel. Puud on rühmitatud kontrastselt, näiteks lehis-mänd-pärn, kask-mänd, kuusk-vaher. Peale nende leidub pargis ka jalakat, tamme, saart ning mõningaid eksoote nagu näiteks siberi- ja palsamnulg, pensilvaania saar, amuuri korgipuu, virginia kadakas, murray mänd, ameerika pärn jms.<sup>3</sup> Eksoodid esinevad vaadetes tihti aktsentidena. Jõeäärses pargiosas esinevad puud

<sup>1</sup> Dr. Bertram [= G. J. von Schultz], Baltische Skizzen, oder Fünfzig Jahre zurück. Bd. I. Dorpat, St.-Petersburg, lk. 10.

<sup>2</sup> Vt. Eesti Ajalooarhiivis säiliv mõisasüdame kaart 1882–1889 (f. 3724, n. 4, s 1548).

<sup>3</sup> V. Ranniku, Eesti NSV mõisate esialgne ülevaade. Rakvere rajoon. I kd. Tallinn 1978; H. Tamm, Põhja-Eesti pargid. Tallinn 1972, lk. 62–63.



rohkem üheliigilistes gruppides (mänd, kask). Jõel veehoidlas leidub saari. Härrastemaja paremale tiivale jääb suur puuviljaaed, mida piirab tore varbaed.

Eraldi tuleb märkida pargis leiduvaid väga heas raidtehnikas teostatud graniitplokkidest väikevorme: nii paadtreppi, mis jääb jõe kaldal otse härrastemaja ette kui ka härrastemaja vasemale tiivale jäävat suurt silda. Paaditrepp on osaliselt lõhutud, kuid sild on enam-vähem korras: võlvid sillaava, otstel madalad graniitlavad, nende vahel graniitrinnatis. puhtalt tahutud graniitplokkide esineb ka aiamüüris, tõkestuspostidena tallide ees jm.

a. Välisarhitektuur

1. Restaureerimisprojekti väljatöötamisel püüda maksimaalselt mõisahoone välisilme taastamisele selle alusel, s.t. XIX sajandist pärineval kujul. Kõik detailide korrastustööd peavad lähtuma maksimaalse säilitamise printsiibist, puuduvad detailid projekteerida lähtuvalt säilinud osakujudest ja stiilianaloogiast.
2. Korrastada katus. Katta see tsingitud plekiga, kusjuures plekk paigutada katusele traditsioonilisel viisil kahekorse valtsiga ning aasta-paar pärast paigutamist värvida grafiithalliks. Varustada korstnad plekist katetega.
3. Eemaldada seintelt lahine krohv, teha vajalikud krohviparandused. Krohvimiseks kasutada traditsioonilist lubi-, mitte aga tsementmörti. Eriise tähelepanuga suhtuda kõigi dekoratiivsete krohvdetailide (karniisid, aknapiidid, rusteeringud jms.) korrastamisse.

4. Taastada kõik teise korruse aknaavad nende algsel kujul: hõlpsa põhisuus paariti asetsevate kitsaste piluakendena, külgrisaliidul kaarakendena. Ühes aknaavade taastamisega taastada ka nende kohal paiknenud räästakarniis selle algsel kujul.

#### IV. MUINSUSKAITSELISED ERITINGIMUSED

Arvestades Arkna mõisahoone arhitektuuriloolist kaalu, on mõeldav selle renoveerimine eeskätt restaureerimisprintsipiidest lähtuvalt ning komplekselt, st. haarates ka parki ning lähimaid kõrvalehitisi. Ehkki siin kerkivat ulatuslikku küsimusteringi on võimalik lõplikult lahendada üksnes tööprojekti käigus, märgiksime siiski järgmist:

##### a. Välisarhitektuur

1. Restaureerimisprojekti väljatöötamisel püüda maksimaalselt mõisahoone välisilme taastamisele selle algsel, s.t. XIX sajandist pärineval kujul. Kõik detailide korrastustööd peavad lähtuma maksimaalse säilitamise printsibiidist, puuduvad detailid projekteerida lähtuvalt säilinud eeskujudest ja stiilianaloogiast.
2. Korrastada katus. Katta see tsingitud plekiga, kusjuures plekk paigutada katusele traditsioonilisel viisil kahekordse valtsiga ning aasta-paar pärast paigutamist värvida grafiithalliks. Varustada korstnad plekist katetega.
3. Eemaldada seintelt lahtine krohv, teha vajalikud krohviparandused. Krohvimiseks kasutada traditsioonilist lubi-, mitte aga tsementmörti. Erilise tähelepanuga suhtuda kõigi dekoratiivsete krohvdetailide (karniisid, aknapiirded, rusteringud jms.) korrastamisse.

4. Taastada kõik teise korruse aknaavad nende algsel kujul: hoone põhiosas paariti asetsevate kitsaste piluakendena, külgrisaliitidel kaarakendena. Ühes aknaavade taastamisega taastada ka nende kohal paiknenud räästakarniis selle algsel kujul.
5. Lammuta hoone lääneküljel paiknev lavaruum kui ehitusajalt hiline ja arhitektuuriliselt sobimatu lisand. Taastada sealsamas varemalt paiknenud klaasitud veranda sel kujul nagu see näha vanematel fotodel.
6. Korrastada ukсед. Peauks kui korraliku tislertöö näide restaureerida (puhastada see hilistest värvikihtidest, parandada selle kahjustatud osad, muretseda stiililiselt sobilikud metallisandid jms.) Enamik ülejäänud välisuksi on päritolult hilised, nende asendamisel lähtuda enam-vähem samast kompositsiooniskeemist nagu peaukselgi.
7. Korrastada aknad. Esialgsed aknaraamid restaureerida, nende asendamine on lubatav ainult neil juhtudel, kui need raamid on juba läbinisti pehkinud. Metallfurnituuride valikul võtta aluseks olemasolevad ajaloolised furnituurid, klaaside kinnitamiseks kasutada traditsioonilist aknakitti. Trepikojal taastada tihe aknaraamistus nagu see on näha ka vanematel fotodel.
8. Korrastada trepid. Hoone tagaküljel paiknevale trepile projekteerida stiilne rinnatis.
9. Valmistada tsink- või vaskplekist akende vesilaudade katted ja vihmaveetorud. Viimaste lehtriosa kaunistada ažuurse ehispitsiga.
10. Hoone kiviosade viimistlemiseks kasutada lubivärve. Hoone algse värvilahenduse väljaselgitamiseks teostada nõuetekohased sondaažid, kuid üldist stiilikõnet arvestades on alust arvata, et seinte põhiosas oli hoone värvitud helebeežiks või helehalliks, karniisid, aknapiirded jms. olid toonitud aga valgega. Aknaraamide värvimisel kasutada valkjat

5. Õlivärvi koos tumedama (helehall) tooniga (lengid), uste viimistlemisel kasutada soovitavalt 2-4 toonis halli. Akende vesilaudadel kasutada sama tooni nagu lengidelgi, vihmaveetorud värvida samas toonis seintega. Sepistatud detailid värvida grafiithalliks.

#### b. Sisearhitektuur

1. Siseremondi läbiviimisel püüda algse ruumiplaneeringu taastamisele. Seoses sellega lubatav sekundaarsete vaheseinte lammutamine, samuti hilisemate läbimurrete kinniehitamine jms.
2. Säilitada ja korrastada kõik kunstiväärtuslikud sisustusdetailid (vt. lisa). Erilise tähelepanuga suhtuda hoone peamiste ehete - väga heas töötluses siseuste, dekoratiivsete lühtrirossettide, vanade ahjude, kamina jms. restaureerimisse.
3. Teostada nõuetekohased sondaažid selgitamaks välja sein- ja laeviimistluse algset üldiseloomu ning ühtlasi ka varasemate sein- ja laemaalingute olemasolu.
4. Erilise tähelepanuga suhtuda arhitektuuriliselt kesksete ruumide nagu näiteks trepikoja, fuajee ja sellega samal sihil paiknevate endiste piduruumide, samuti endise söögitoa jms. renoveerimisse lähtudes nende viimistlemisel eeskätt neorenessansslikest *pro* historitsistlikest kujundusprintsipiidest. Nii avada näiteks trepikoja külgedel paiknevad suured kaaraknad sisustades nende taha jäävad ruumid talveaiana, fuajees taastada seal varemalt olnud riiehooid jms. Hoone keldri- ja teise korruse ruumide, samuti esimese korruse majandusruumide sisekujunduse osas ettekirjutused puuduvad.

5. Uute siseuste, laekarniiside jms. valmistamisel lähtuda olemasolevaist detailidest valmistades need viimaste koopiatena.
6. Projekteerida esindusruumid peamiselt kas parkett või laiadest laudadest põrandatega. Varustada põrandad vanadel eeskujudel valmistatud põrandaliistudega, kui ühtlasi on mõeldav ka laiade (kuni paarkümmend sentimeetrit) põrandaliistude kasutamine, kuhu oleks võimalik paigutada ka pistikupesad (säastes sellega krohvseinu).
7. Projekteerida stiilne valgustus. Nendes ruumides, kus säilinud lühtrirosett, kasutada valgustamiseks ruumi keskel paiknevat ajaloolistes vormides kroonlühtrit; seinabraasid ei soovitata.
8. Ruumide värviviimistlusel lähtuda ajaloolisest värvusgammast. Sünteetiliste värvide asemel kasutad traditsioonilisi – nii viimistleda näiteks krohvpinnad lubi- või liimvärviga, mis tagab võrreldes tavaliste sünteesvärviga hoopis elavama, nüansseerituma pinna. Uste viimistlemisel lähtuda sondaažide tulemustest (tõenäoliselt oli enamik neist aaderdatud). Võimalik on mõne ruumi kujundamine ornamentaalsete maalingutega ajalooliste eeskujude põhjal.<sup>1</sup>

### c. Lähiümbrys

1. Teostada ulatuslikku kujundusraiet rõhutamaks mõisahoonet ümbritseva haljastuse arhitektuursust ja läbipaistvust. Erilise tähelepanuga suhtuda tähtsamate vaatesihtide avamisse, uute puude-põõsaste istutamine neile ja samuti näiteks ka mõisahoone esisele väljakule on keelatud. Likvideerida vastu kõrvalhooneid, piirdemüüre jm. plaanitult kasvama pääsenud puud ning põõsad.

<sup>1</sup> Väga suur valik selliseid värvilisi ornamente on leitav näiteks kogumikus "Ornements polychromes" (Vol. 1-4, Paris/Fribourg 1978; trükk olemas ka Rahvusarhitektuuri ja Akadeemilises Raamatukogus).

2. Korrastada mõisasüdames leiduvad piirded, eeskätt viljapuuaeda ümbritsev piirdemüür ja -aed. Korrastada vana graniitsild, taastada paadisild.
3. Pargis ja mõisahoonete vahel vältida "moodsaid" teekattematerjale, kasutades nende asemel näiteks munakivisillutist, tellispuru jms.
4. Näha ette kohad pinkidele, aiapaviljonidele jm. väikevormidele. Lisaks tavalisele valgustusele lubatud kasutada ka prožektoreid. Aia ja pargi elektrijuhtmestik projekteerida maa-aluste kaablitena.

Projektmaterjal kooskõlastada Muinsuskaitseinspeksiiooniga (Uus m. 18, Tallinn). Samast tellida ka hoone restaureerimistööde ajaks muinsuskaitsealine järelvalve.

---

<sup>1</sup> Väga suur valik selliseid värvilisi ornamente on leitav näiteks kogumikust "Ornements polychromes" (Vol. 1-4. Paris / Fribourg 1978; trükkis olemas nii Rahvusraamatukogus kui ka Akadeemilises Raamatukogus).

## V. NÕUDED KOOSKÕLASTAMISEKS

### Lisa. DETAILIDE INVENTEERIMINE

Projektmaterjal kooskõlastada Muinsuskaitseinspeksiooniga (Uus tn. 18, Tallinn). Samast tellida ka hoone restaureerimistöode ajaks muinsuskaitseline järelvalve.

*Hoone vastab hoonekvaliteetidele toodud*

*numeraalsioonile (vt. käesoleva töö lõpus)*

*2) Kõik nimestikus loetletud detailid pärinevad hoone ehitusajast,*

*s.t. 1870. aastate lõpust.*

1. Trepp peaukse ees, kolme puhtalt tahutud graniitastmega, massiivsete külgplaatidega. Stiilivus hea. *Fotod 18-19.*
2. Kahe tiivaga välisüks, kumbki tiib jagatud profileeritud liistudega kaheks väiksemaks ja üheks suuremaks tahviks, viimase keskel metallist rosett. Säilinud ka algse tiheda raudrustusega suur vaigmik. Säilivus rahuldav, algne ükselink asendatud kaasnegsega. *Foto 19.*
3. Tahutud paeplaatidest põrand ruumis nr. 11. Säilivus rahuldav.
4. Keskkoridorist kõrvalasuvatesse ruumidesse avanuvad algsed ukseid (10 tk). Säilivus rahuldav.

## Esimene korrus

5. Trepp trepikojas, lalade puhtalt tahatud pookivist astmetega. Säilivus hea, neljast valuraud-käsitööpostist säilinud ainult kaks. Foto 28.
6. Kroonidekoor, mille hulka kuuluvad mitmesuguste profileeringutega kujundatud ukse- ja aknaraamistused, laekarniis ning lõhtrirosett, kõrge põrandalambri jms. Säilivus hea. Fotod 28-30.
7. Muustriilistest metallhplaatidest põrand. Säilivus hea. Foto 31.

Lisa. **DETAILIDE INVENTEERIMINE** (6 tk). Ehkki aknad on väljastpoolt kindi ehitatud, on raamide säilivus hea. Foto 30.

9. Tiivaga välisukse ja fuajee vahel: alaosa kujundatud profileeringutega,
  - 1) Detailide numeratsioon vastab hoone põhiplaani toodud numeratsioonile (vt. käesoleva töö lõpus) hea. Fotod 29, 32, 33, 36.
  - 2) Kõik nimestikus loetletud detailid pärinevad hoone ehitusajast, s.t. 1870. aastate lõpust.
10. Uksed ja aknad: valgmik, fuajee poolisel küljel dekoratiivse nikerdusega välisraam. Säilivus hea. Foto 32.

1. Trepp peaukse ees, kolme puhtalt tahatud graniitastmega, massiivsete küljplaatidega. Säilivus hea. Fotod 18-19.
2. Kahe tiivaga välisuks, kumbki tiib jagatud profileeritud liistudega kaheks väiksemaks ja üheks suuremaks tahvliks, viimase keskel metallist rosett. Säilinud ka algse tiheda ruudustusega suur valgmik. Säilivus rahuldav, algne ukse link asendatud kaasaegsega. Foto 19.

millel osaliselt säilinud ka algne pinnaviimistlus (raami nr. 81 poolisel küljel aadertus). Säilivus rahuldav. Foto 32, 35, 40.

## Soklikorrus

3. Tahatud paeplaatidest põrand ruumis nr. 11. Säilivus rahuldav.
4. Keskkoridorist kõrvalasuvatesse ruumidesse avanevad algsed ukсед (10 tk.). Säilivus rahuldav.



## Esimene korrus

- millel osaliselt säilinud ka algne pinnaviimistlus (ruumi nr. 58 poolsel küljel aaderdus). Säilivus hea, algne link puudub. *Fotod 33-34.*
5. Trepp trepikojas, laiade puhtalt tahatud paekivist astmetega. Säilivus hea, neljast valuraud-käsipuupostist säilinud ainult kaks. *Foto 28.*
  6. Krohvdekoor, mille hulka kuuluvad mitmesuguste profileeringutega kujundatud ukse- ja aknaraamistused, laekarniis ning lühtrirosett, kõrge põrandalambrii jms. Säilivus hea. *Fotod 28-30.*
  7. Muustrilistest metlahhplaatidest põrand. Säilivus hea. *Foto 31.*
  8. Tiheda ruudustusega raamid siseakendel (6 tk). Ehkki aknad on väljastpoolt kinni ehitatud, on raamide säilivus hea. *Foto 30.*
  9. Tiibuks trepikoja ja fuajee vahel: alaosa kujundatud profileeringutega, ülaosa klaasitud; ümarkaarjas valgmik, fuajee poolsel küljel dekoratiivse nikerdusega välisraam. Säilivus hea. *Fotod 29, 32, 33, 36.*
  10. Uks fuajee ja ruumi nr. 60 vahel: alaosa kujundatud profileeringutega, ülaosa klaasitud; ümarkaarjas valgmik, fuajee poolsel küljel dekoratiivse nikerdusega välisraam. Säilivus hea. *Foto 32.*
  11. Uks fuajee ja ruumi nr. 63 vahel: alaosa kujundatud profileeringutega, ülaosa klaasitud; ümarkaarjas valgmik, fuajee poolsel küljel dekoratiivse nikerdusega välisraam. Säilivus hea. *Foto 33.*
  12. Tiibuks fuajee ja ruumi nr. 81 vahel: kumbki tiib jagatud profileeringutega kolme ossa, ukseava kujundatud puitvooderduse ja mõlemalt küljelt ka rikkalikus kujunduses dekoratiivraamistusega, millel osaliselt säilinud ka algne pinnaviimistlus (ruumi nr. 81 poolsel küljel aaderdus). Säilivus hea, algne link puudub. *Fotod 32, 35, 40.*
  13. Tiibuks fuajee ja ruumi nr. 58 vahel: kumbki tiib jagatud profileeringutega kolme ossa, ukseava kujundatud puitvooderduse ja mõlemalt küljelt ka rikkalikus kujunduses dekoratiivraamistusega, (metalloosad uued). Säilivus rahuldav.

- millel osaliselt säilinud ka algne pinnaviimistlus (ruumi nr. 58 poolsel küljel aaderdus). Säilivus hea, algne link puudub. *Fotod 33-34.*
14. Tiibuks fuajee ja ruumi nr. 64 vahel: kumbagi tiiva alumine osa kujundatud profileeringutega, ülemine osa klaasitud. Säilivus hea, algne link puudub.
15. Dekoratiivse nikerdusega kujundatud postid (2 tk.), osa fuajees varemalt paiknenud riidehoiu kujundusest. Säilivus hea. *Fotod 32-35.*
16. Mustrilistest metlahhplaatidest põrand. Säilivus hea. *Foto 37.*
17. Laekarniis. Säilivus hea. *Fotod 32-33.*
18. Dekoratiivne lühtrirosett. Säilivus hea.
19. Kamin: neorenessansslikus kujunduses, šokolaadpruunidest reljeefsetest kahlitest, tõenäoliselt Riia firma "Zelm & Böhm" toode. Säilivus rahuldav, osa kahleid kahjustatud. *Fotod 38, 42, 43.*
20. Tiibuks ruumide nr. 80 ja 81 vahel: kumbki tiib jagatud profileeringutega kolme ossa, ukseava kujundatud puitvooderduse ja mõlemalt küljelt ka rikkalikus kujunduses dekoratiivraamistusega, millel osaliselt säilinud ka algne pinnaviimistlus (ruumi nr. 81 poolsel küljel aaderdus). Säilivus hea, algne link puudub. *Fotod 41, 44.*
21. Laekarniis. Säilivus hea. *Foto 38.*
22. Dekoratiivne lühtrirosett. Säilivus hea.
23. Raamatukapp: koosneb kolmest püstikust, millel ühel alumine osa puudub, ukсед klaasitud. Säilivus rahuldav. *Fotod 38-39.*
24. Aken algsete raamidega: välisraamid säilinud koos algsete metallosadega, siseraamid kohandatud endistest talveraamidest (metallosad uued). Säilivus rahuldav.
25. Aken algsete raamidega: välisraamid säilinud koos algsete metallosadega, siseraamid kohandatud endistest talveraamidest (metallosad uued). Säilivus rahuldav.

26. Ahi valgetest glasuurkahlitest: nii sokkel kui ülakarniis kujundatud profileeringutega. Säilivus rahuldav. *Foto 45.*
27. Uks ruumide nr. 80 ja 79 vahel: kujundatud profileeritud liistudega, laiad profileeritud piirdelauad. Säilivus hea, algne link puudub. *Foto 46.*
28. Aken algsete raamidega: välisraamid säilinud koos algsete metallosadega, siseraamid kohandatud endistest talveraamidest (metallosad uued). Säilivus rahuldav.
29. Parkettpõrand koos profileeritud põrandaliistuga, Säilivus rahuldav. *Foto 47.*
30. Metlahhplaatidest põrand. Säilivus hea. *Fotod 48-49.*
31. Malmist ahjuuks. Säilivus hea. *Foto 49.*
32. Uks ruumide nr. 77 ja 79 vahel: kujundatud profileeritud liistudega, laiad profileeritud piirdelauad. Säilivus hea, algne link puudub. *Foto 50.*
33. Uks ruumide nr. 75 ja 77 vahel: kujundatud profileeritud liistudega, laiad profileeritud piirdelauad. Säilivus hea, algne link puudub.
34. Uks ruumide nr. 74 ja 75 vahel: kujundatud profileeritud liistudega, laiad profileeritud piirdelauad. Säilivus hea, algne link puudub. *Foto 52.*
35. Dekoratiivne lühtrirosett. Säilivus hea. *Foto 53.*
36. Tualettkapp. Säilivus hea. *Foto 54.*
37. Uks ruumide nr. 75 ja 79 vahel: kujundatud profileeritud liistudega, laiad profileeritud piirdelauad. Säilivus hea, algne link puudub. *Foto 51.*
38. Aken algsete raamidega: välisraamid säilinud koos algsete metallosadega, siseraamid kohandatud endistest talveraamidest (metallosad uued). Säilivus rahuldav.

39. Ahi valgetest glasuurkahlitest: nii sokkel kui ülakarniis kujundatud profileeringutega. Säilivus halb.
40. Uks ruumide nr. 64 ja 74 vahel: kujundatud profileeritud liistudega, laiad profileeritud piirdelauad. Säilivus hea, algne link puudub.
41. Uks ruumide nr. 73 ja 74 vahel: kujundatud profileeritud liistudega, laiad profileeritud piirdelauad. Säilivus hea, algne link puudub.
42. Profileeritud laekarniis.
43. Dekoratiivne lühtrirosett. *Foto 55.*
44. Aken algsete raamidega: välisraamid säilinud koos algsete metallosadega, siseraamid kohandatud endistest talveraamidest (metallosad uued). Säilivus rahuldav.
45. Uks ruumide nr. 64 ja 81 vahel: kujundatud profileeritud liistudega, laiad profileeritud piirdelauad. Säilivus rahuldav, ukseava kinni müüritud.
46. Uks ruumide nr. 64 ja 71 vahel: kujundatud profileeritud liistudega. Amortiseerunud.
47. Profileeritud laekarniis. *Foto 56.*
48. Dekoratiivne lühtrirosett. *Foto 57.*
49. Ahi: nii sokkel kui ülakarniis kujundatud profileeringutega. Säilivus rahuldav. *Foto 56.*
50. Põrand laiadest laudadest, osaliselt säilinud ka algne põrandaliist. Säilivus rahuldav. *Foto 59.*
51. Uks ruumide nr. 69 ja 71 vahel: kujundatud profileeritud liistudega, laiad profileeritud piirdelauad. Säilivus hea, algne link puudub.
52. Aken algsete raamidega: välisraamid säilinud koos algsete metallosadega, siseraamid kohandatud endistest talveraamidest (metallosad uued). Säilivus rahuldav.
53. Tualettkapp. Säilivus hea. *Foto 58.*

54. Dekoratiivne lühtrirosett välisraamid säilinud koos algsete
55. Aken algsete raamidega: välisraamid säilinud koos algsete metallosadega, siseraamid kohandatud endistest talveraamidest (metallosad uued). Säilivus rahuldav.
56. Põrand laiadest laudadest. Säilivus rahuldav.
57. Uks ruumide nr. 69 ja 64 vahel: kujundatud profileeritud liistudega, laiad profileeritud piirdelauad. Säilivus hea, algne link puudub.
58. Profileeritud laekarnis. Säilinud osaliselt.
59. Uks ruumide nr. 64 ja 68 vahel: kujundatud profileeritud liistudega. Säilivus hea, algne link puudub.
60. Uks ruumide nr. 66 ja 67 vahel: kujundatud profileeritud liistudega, laiad profileeritud piirdelauad. Säilivus hea, algne link ja piirdelauad puuduvad.
61. Aken algsete raamidega: välisraamid säilinud koos algsete metallosadega, siseraamid kohandatud endistest talveraamidest (metallosad uued). Säilivus rahuldav.
62. Siseaknad. Säilivus hea. Foto 74.
63. Uks ruumide nr. 48 ja 66 vahel: kujundatud profileeritud liistudega, laiad profileeritud piirdelauad. Säilivus hea, algne link puudub. Foto 73.
64. Paeplaatidest põrand. Säilinud osaliselt. Foto 73.
65. Aken algsete raamidega: välisraamid säilinud koos algsete metallosadega. Säilivus rahuldav.
66. Uks ruumide nr. 48 ja 49 vahel. Säilivus hea, algne link puudub.
67. Uks ruumide nr. 52 ja 53 vahel. Säilivus hea, algne link puudub.
68. Aken algsete raamidega: välisraamid säilinud koos algsete metallosadega. Säilivus rahuldav.

69. Aken algsete raamidega: välisraamid säilinud koos algsete metallosadega. Säilivus rahuldav.
70. Aken algsete raamidega: välisraamid säilinud koos algsete metallosadega. Säilivus rahuldav. *Foto 75.*
71. Uks ruumide nr. 53 ja 55 vahel: kujundatud profileeritud liistudega, laiad profileeritud piirdelauad. Säilivus hea, algne link puudub.
72. Aken algsete raamidega, säilinud koos algsete metallosadega. Säilivus rahuldav.
73. Aken algsete raamidega, säilinud koos algsete metallosadega. Säilivus rahuldav.
74. Toidunõude kapp: kapi tiibukse alaosa kujundatud profileeringutega, ülaosa klaasitud, dekoratiivne välisraam. Säilivus hea, algsed ornamenteeritud ukseklaasid säilinud umbes 50% ulatuses. *Fotod 60-61.*
75. Toidunõude kapp: kapi tiibukse alaosa kujundatud profileeringutega, ülaosa klaasitud, dekoratiivne välisraam. Säilivus hea, algsed ornamenteeritud ukseklaasid säilinud umbes 50% ulatuses. *Fotod 60-61.*
76. Tiibuks ruumide nr. 55 ja 64, kujundatud nagu nõudekappide ukседki. Säilivus hea, algsed ornamenteeritud klaasid säilinud umbes 50% ulatuses. *Fotod 60-62.*
77. Dekoratiivne lühtrirosett. Säilivus hea. *Foto 63.*
78. Dekoratiivne lühtrirosett. Säilivus hea. *Nagu fotol 63.*
79. Profileeritud laekarniis. Säilivus hea. *Fotod 60-61.*
80. Tiibuks ruumide nr. 55 ja 57 vahel: kumbki tiib jagatud profileeringutega kolme ossa, ukseava kujundatud puitvooderduse ja rikkalikus kujunduses dekoratiivraamistusega. Säilivus hea, ühel küljel säilinud ka algne messinglink. *Foto 65, 68.*

81. Tiibuks ruumide nr. 55 ja 57 vahel: kumbki tiib jagatud *üks kremon* profileeringutega kolme ossa, ukseava kujundatud puitvooderduse ja rikkalikus kujunduses dekoratiivraamistusega. Säilivus hea, ühel küljel säilinud ka algne aaderdus. *Fotod 64, 70.*
82. Ahi valgetest glasuurkahlitest: kujundatud profileeringute, reljeefsete akantus- ja hammasvöödega jms. Säilivus rahuldav. *Fotod 65-66.*
83. Ahi valgetest glasuurkahlitest: kujundatud profileeringute, reljeefsete akantus- ja hammasvöödega jms. Säilivus rahuldav. *Foto 64.*
84. Dekoratiivne lühtrirosett. Säilivus hea. *Foto 67.*
85. Profileeritud laekarniis. Säilivus hea. *Foto 64-65.*
86. Tiibuks ruumide nr. 55 ja 57 vahel: kumbki tiib jagatud profileeringutega kolme ossa, ukseava kujundatud puitvooderduse ja rikkalikus kujunduses dekoratiivraamistusega. Säilivus hea, üks ühelt küljelt kinni müüritud. *Fotod 64-65.*
87. Aken algsete raamidega, säilinud koos algsete metallosadega. Säilivus rahuldav.
88. Aken algsete raamidega, säilinud koos algsete metallosadega. Säilivus rahuldav.
89. Aken algsete raamidega, säilinud koos algsete metallosadega (üks kremon murdunud). Säilivus rahuldav.
90. Algne põrandaliist. Säilinud üksnes ahjude ees. *Foto 69.*
91. Ahi valgetest glasuurkahlitest: kujundatud reljeefsete vöödega ja metallist dekoratiivplaketiga. Säilivus rahuldav. *Fotod 70-71.*
92. Ahi valgetest glasuurkahlitest: kujundatud reljeefsete vöödega ja metallist dekoratiivplaketiga. Säilivus rahuldav.
93. Aken algsete raamidega, säilinud koos algsete metallosadega. Säilivus rahuldav.

94. Aken algsete raamidega, säilinud koos metallosadega (üks kremoon puudub). Säilivus rahuldav.
95. Dekoratiivne lühtrirosett. Säilivus hea.
96. Profileeritud laekarniis. Säilivus hea. *Foto 70.*

1. Arkna mõis ja tema naabrid XIX sajandi lõpul. Fragment J. H. Schmidt'i koostatud Festimes kubermangu kaardist (1884).
2. Arkna mõisastüda 1882/1889. Joonestanud Th. Dau (Festi ajalooarhiiv, F. 3724, n. 4, s. 1548).
3. Lehekülg Taani Riigiarhiivis säilitatava Taani Hindamisraamatu Eestimaa nimistust (u. 1240). Selles dokumendis on esimest korda teisis Põhja-Eesti külade hulges kirja pandud ka Arkna: *Arknaulha XXVII*.
4. Hastferid, Arkna mõisa asitajad XVI sajandil. Vapp aastast 1325.
5. Hastferid, Arkna mõisa taasisutajad XVIII sajandil. Vapp aastast 1929.
6. Schubertid, Arkna mõisa omanikud aastail 1875-1919.
7. Julius von Schubert (1838-1905), Arkna mõisa omanik alates 1875. aastast ja mõisahoonde ehitaja.
8. Arkna mõisahoonde 1920. aastate algul. Foto erakogust.
9. Arkna mõisahoonde 13. jaanuaril 1924. Foto erakogust.
10. Arkna mõisahoonde 1924. aastal. Foto erakogust.
11. Arkna mõisas 1920. aastate algul. Foto Jaan Veli kogust.
- 11a. Vaade mõisahoonde selle rööpoolselt küljelt, 1928. Foto erakogust.
- 11b. Vaade mõisahoonde tagaküljele, 1929 (näha, et selleks ajaks oli osa ülakorruse aknaid juba ringi ehitatud). Foto erakogust.
- 12.-12a. Arkna mõis linnuennalt. P. Säre fotod, 1988.
13. Vaade mõisahoondele üle Selja jõele paisutatud tüki. A. Haina foto, 2000.



## ILLUSTRATSIOONIDE NIMESTIK

1. Arkna mõis ja tema naabrid XIX sajandi lõpul. Fragment J. H. Schmidt'i koostatud Eestimaa kubermangu kaardist (1884).
2. Arkna mõisasüda 1882/1889. Joonestanud Th. Dau (Eesti Ajalooarhiiv, f. 3724, n. 4, s. 1548).
3. Lehekülj Taani Riigiarhiivis säilitatava Taani Hindamisraamatu Eestimaa nimistust (u. 1240). Selles dokumendis on esimest korda teiste Põhja-Eesti külade hulgas kirja pandud ka Arkna: *Arkenallæ XXVII*.
4. Hastferid, Arkna mõisa asutajad XVI sajandil. Vapp aastast 1325
5. Hastferid, Arkna mõisa taasasutajad XVIII sajandil. Vapp aastast 1929.
6. Schubertid, Arkna mõisa omanikud aastail 1875-1919.
7. Julius von Schubert (1838-1905), Arkna mõisa omanik alates 1875. aastast ja mõisahoone ehitaja.
8. Arkna mõisahoone 1920. aastate algul. Foto erakogust
9. Arkna mõisahoone 13. jaanuaril 1924. Foto erakogust.
10. Arkna mõisahoone 1924. aastal. Foto erakogust.
11. Arkna mõisas 1920. aastate algul. Foto Jaan Vali kogust.
- 11a. Vaade mõisahoonele selle röödupoolselt küljelt, 1928. Foto erakogust.
- 11b. Vaade mõisahoone tagaküljele, 1929 (näha, et selleks ajaks oli osa ülakorruse aknaid juba ringi ehitatud). Foto erakogust.
- 12.-12a. Arkna mõis linnulennult. P. Säre fotod, 1988.
13. Vaade mõisahoonele üle Selja jõe paisutatud tiigi. A. Heina foto, 2000.

14. Vaade mõisahoonete kagust. A. Heina foto, 2000.
15. Vaade mõisahoonete idast. A. Heina foto, 2000.
16. Vaade mõisahoonete lõunast. A. Heina foto, 2000.
17. Vaade mõisahoonete. Esiplaani kivisild. A. Heina foto, 2000.
18. Keskrisaliit koos peauksega. A. Heina foto, 2000.
19. Peauks. A. Heina foto, 2000.
20. Vaade mõisahoonete edelast. A. Heina foto, 2000.
21. Trepp mõisahoonete edelapoolsel tiival. A. Heina foto, 2000.
22. Vaade mõisahoonete läänest. A. Heina foto, 2000.
23. Trepp mõisahoonete läänepoolsel tiival. A. Heina foto, 2000.
24. Vaade mõisahoonete põhjast. A. Heina foto, 2000.
25. Majandustiib mõisahoonete tagaküljel. A. Heina foto, 2000.
26. Vaade mõisahoonete põhjast. A. Heina foto, 2000.
27. Vaade mõisahoonete kirdest. A. Heina foto, 2000.
28. Vaade trepikotta. A. Heina foto, 2000.
29. Trepikojast vestibüüli viiv uks. A. Heina foto, 2000.
30. Vaade trepikoja külgmistele akendele. A. Heina foto, 2000.
31. Fragment trepikoja metlahhplaatidega kaetud põrandast. A. Heina foto, 2000.
32. Vaade vestibüüli. A. Heina foto, 2000.
33. Vaade vestibüüli. A. Heina foto, 2000.
34. Vestibüülist ruumi nr. viiv uks. A. Heina foto, 2000.
35. Vestibüülist ruumi nr. viiv uks. A. Heina foto, 2000.
36. Uks vestibüülist trepikotta. A. Heina foto, 2000.
37. Fragment vestibüüli metlahhplaatidega kaetud põrandast. A. Heina foto, 2000.
38. Vaade ruumi nr. 81. A. Heina foto, 2000.
39. Raamatukapp ruumis nr. 81. A. Heina foto, 2000.

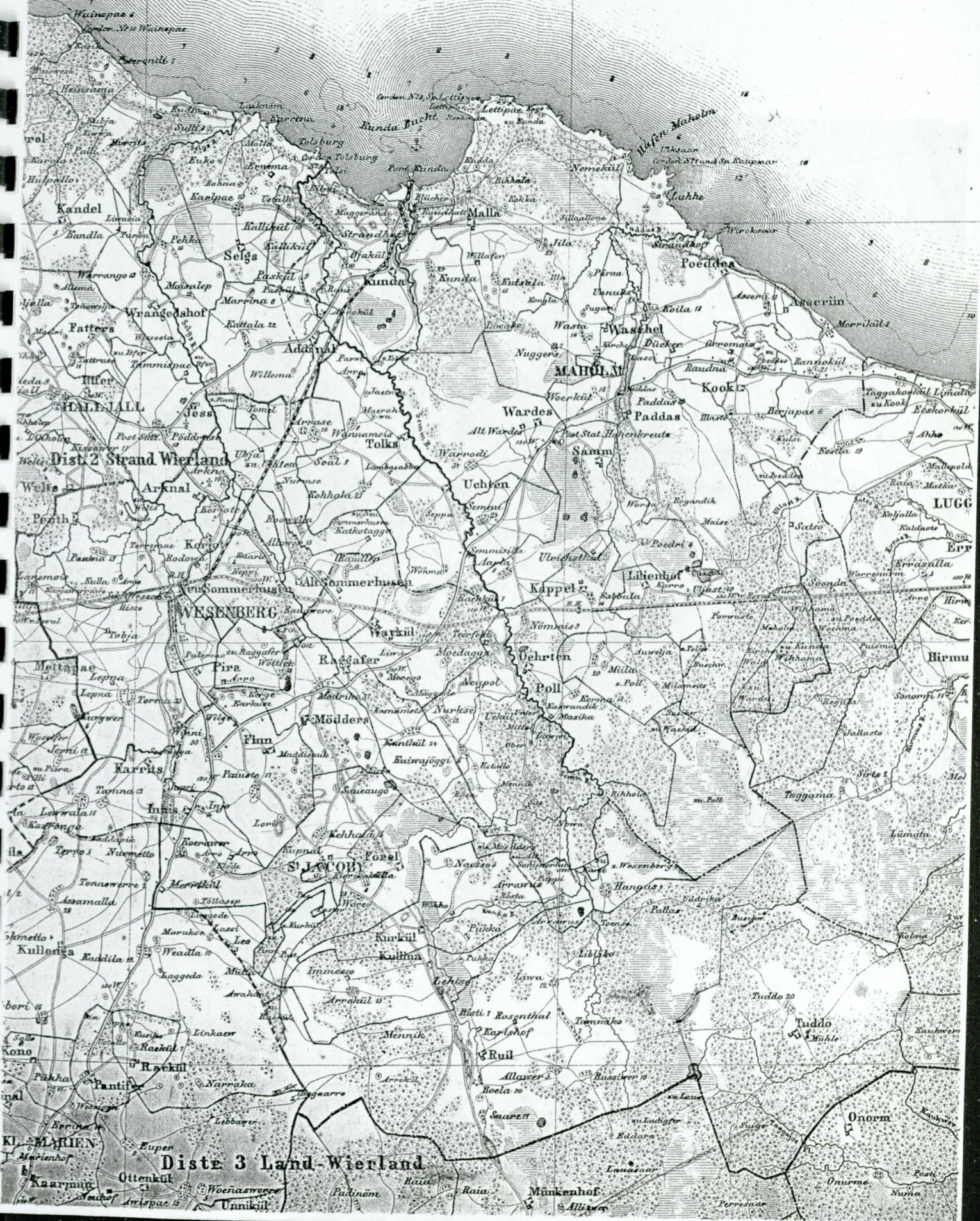
40. Uks ruumist nr. 81 vestibüüli. A. Heina foto, 2000.
41. Uks ruumide nr. 81 ja 80 vahel. A. Heina foto, 2000.
42. Kamin ruumis nr. 81. A. Heina foto, 2000.
43. Detail kaminast. A. Heina foto, 2000.
44. Uks ruumide nr. 80 ja 81 vahel. A. Heina foto, 2000.
45. Ahi ruumis nr. 80. A. Heina foto, 2000.
46. Uks ruumide nr. 80 ja 79 vahel. A. Heina foto, 2000.
47. Fragment ruumi nr. 80 parkettpõrandast koos algse põrandaliistuga.  
A. Heina foto, 2000.
48. Fragment ruumi nr. 79 metlahhplaatidest põrandast. A. Heina foto,  
2000.
49. Ahjuuks ruumis nr. 79. A. Heina foto, 2000.
50. Uks ruumide nr. 79 ja 77 vahel. A. Heina foto, 2000.
51. Vaade ruumi nr. 75. A. Heina foto, 2000.
52. Uks ruumide nr. 75 ja 77 vahel. A. Heina foto, 2000.
53. Dekoratiivne lühtrirosett ruumis nr. 77. A. Heina foto, 2000.
54. Tualett ruumis nr. 77. A. Heina foto, 2000.
55. Dekoratiivne lühtrirosett ruumis nr. 73. A. Heina foto, 2000.
56. Vaade ruumi nr. 71. A. Heina foto, 2000.
57. Dekoratiivne lühtrirosett ruumis nr. 71. A. Heina foto, 2000.
58. Vaade ruumi nr. 69. A. Heina foto, 2000.
59. Uks ruumide nr. 69 ja 67 vahel. A. Heina foto, 2000.
60. Vaade ruumi nr. 55. A. Heina foto, 2000.
61. Nõudekapid ruumis nr. 55. A. Heina foto, 2000.
62. Fragment ornameenteeritud klaasidega uksest ruumide nr. 55 ja 64  
vahel. A. Heina foto, 2000.
63. Dekoratiivne laerosett ruumis nr. 55. A. Heina foto, 2000.
64. Vaade ruumi nr. 57. A. Heina foto, 2000.

65. Vaade ruumi nr. 57. A. Heina foto, 2000.
66. Valge kahhelahi ruumis nr. 57. A. Heina foto, 2000.
67. Dekoratiivne lühtrirosett ruumis nr. 57. A. Heina foto, 2000.
68. Ruumide nr. 55 ja 57 vahele jääva ukse käepide. A. Heina foto, 2000.
69. Algne põrandaliist ruumist nr. 57. A. Heina foto, 2000.
70. Vaade ruumi nr. 58. A. Heina foto, 2000.
71. Ahju kaunistav dekoratiivne metallplakett ruumis nr. 58. A. Heina foto, 2000.
72. Dekoratiivne lühtrirosett ruumis nr. 58.
73. Uksed ruumis nr. 48. A. Heina foto, 2000.
74. Aken ruumis nr. 48. A. Heina foto, 2000.
75. Aken ruumis nr. 52. A. Heina foto, 2000.
76. Aknakremoon. A. Heina foto, 2000.
77. Aknariivid. A. Heina foto, 2000.
78. Aknariivid. A. Heina foto, 2000.
79. Graniitplokkidest sild. A. Heina foto, 2000.
80. Vaade sillale kagust. A. Heina foto, 2000.
81. Paadisild. A. Heina foto, 2000.
82. Vaade õunaaeda piiravale tarale ja mõisa sissesõidualleele. A. Heina foto, 2000.
83. Vaade väravale. A. Heina foto, 2000.

Selggrund

Rodion

Diomid



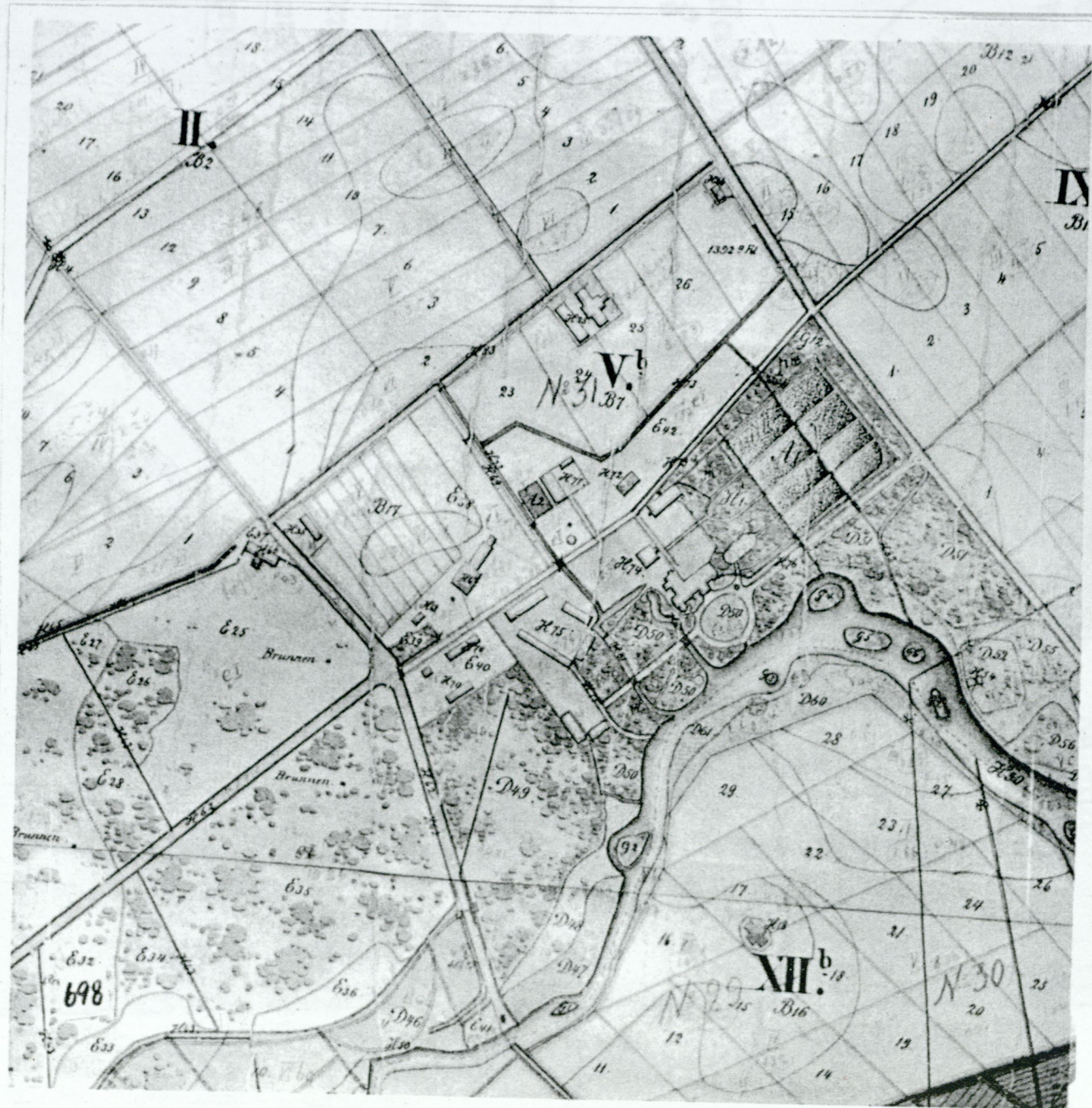
Dist. 2 Strand Wierland

Dist. 3 Land-Wierland

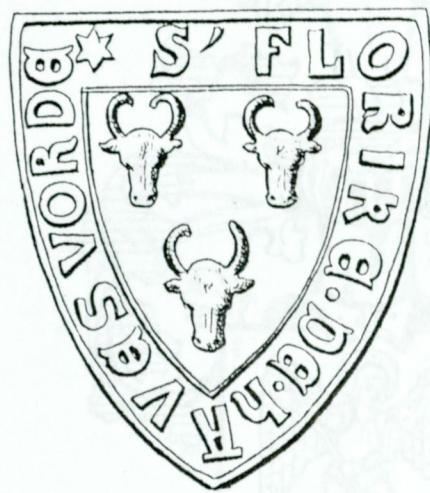
Onorm

Münchenhof

Kl. Marien

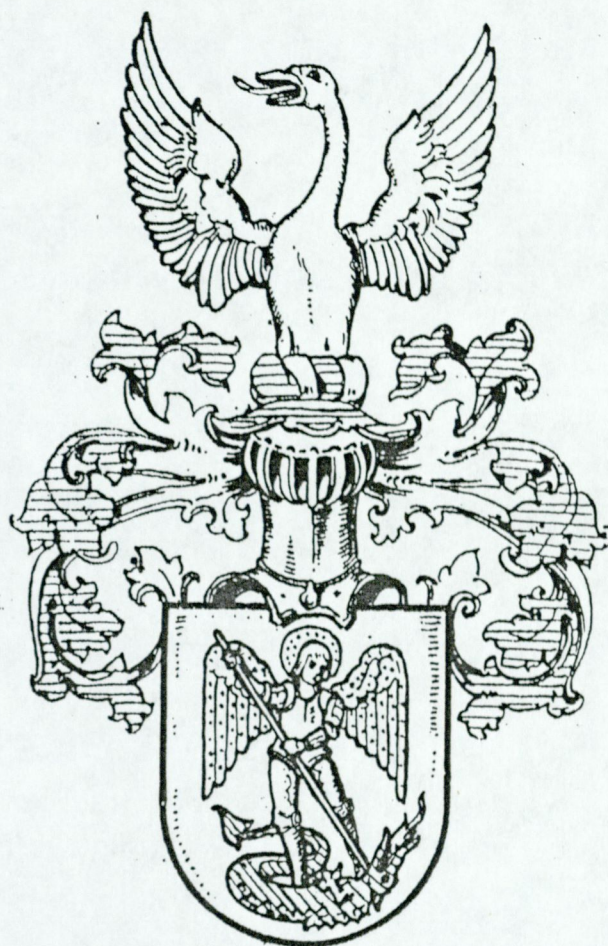


Thidre	Sellagal .xl.v	Gomeruera .x.	dos eccle
e de ki	Besse .vi. quos habet thidre ab eo.	Domna .lxx.	
val	Dodrys .xx.vi.	Lypnal .xxx. lib <sup>o</sup> remot <sup>o</sup> .	
	Arkenalla .xxvii.	Lauel .vi.	
	Alouera .xiii.	Paral .xvii. quos emi	
	Kalkenera .viii. ubial .xxiii.	a fratre epi baldwini.	
		Taka .i. iacobus .ix. .i. domin <sup>o</sup>	
	Daghala .xxi. .c. .i. x <sup>o</sup> i alen	rex .iiii.	
Dñsei	Quarangala .xxvii. xl. s in haria .xxvii.		
lard <sup>o</sup>	Kandala .xxiiii. ann carola .i. viola.		
	Katal .xviii.		
	Lopa .iiii.		
albt	Tataral .xxii. Reimarul .x. ibidem		
	Ulkampet .xii.		
crislay	Honolul .xii.		
n			
thidre	<sup>non a rege</sup> Iereuer .vi.		
de nort <sup>o</sup>			
lybria	<sup>non a rege</sup> Kalluera .vii.		

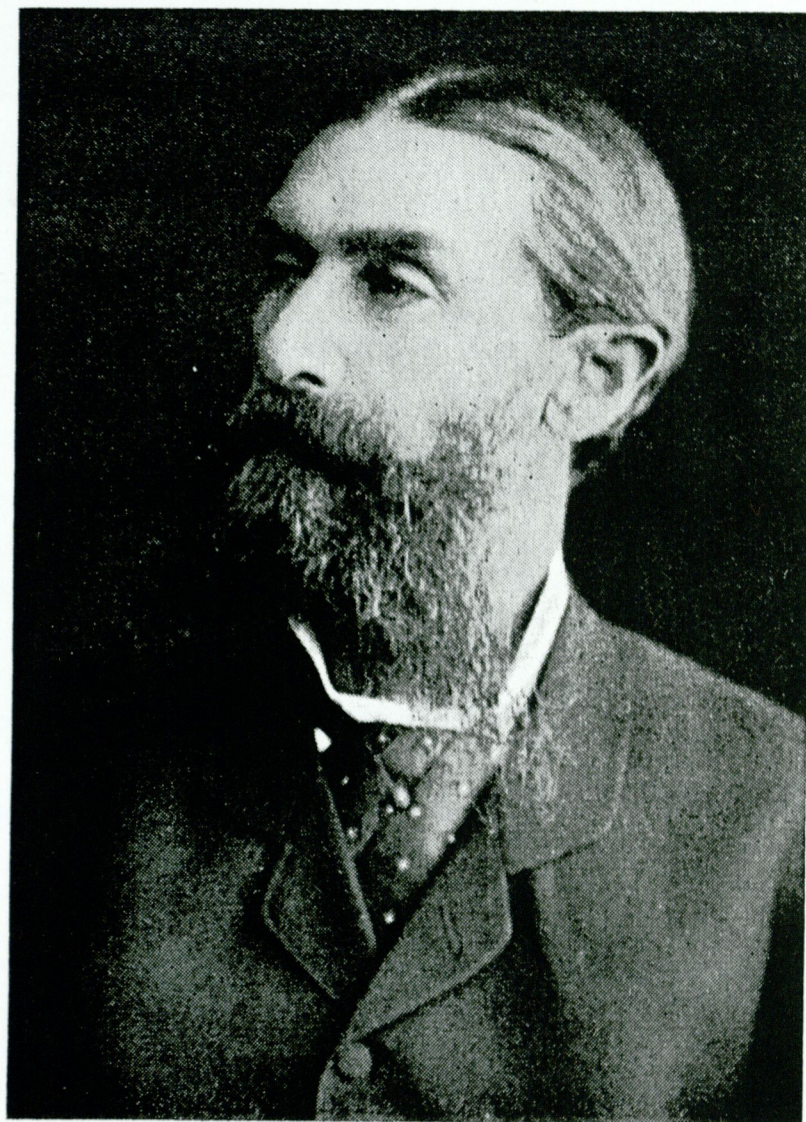


4. Hastferid, Arkna mõisa asutajad XVI sajandil. Vapp aastast 1325
5. Hastferid, Arkna mõisa taasasutajad XVIII sajandil. Vapp aastast 1929.
6. Schubertid, Arkna mõisa omanikud aastail 1875-1919.



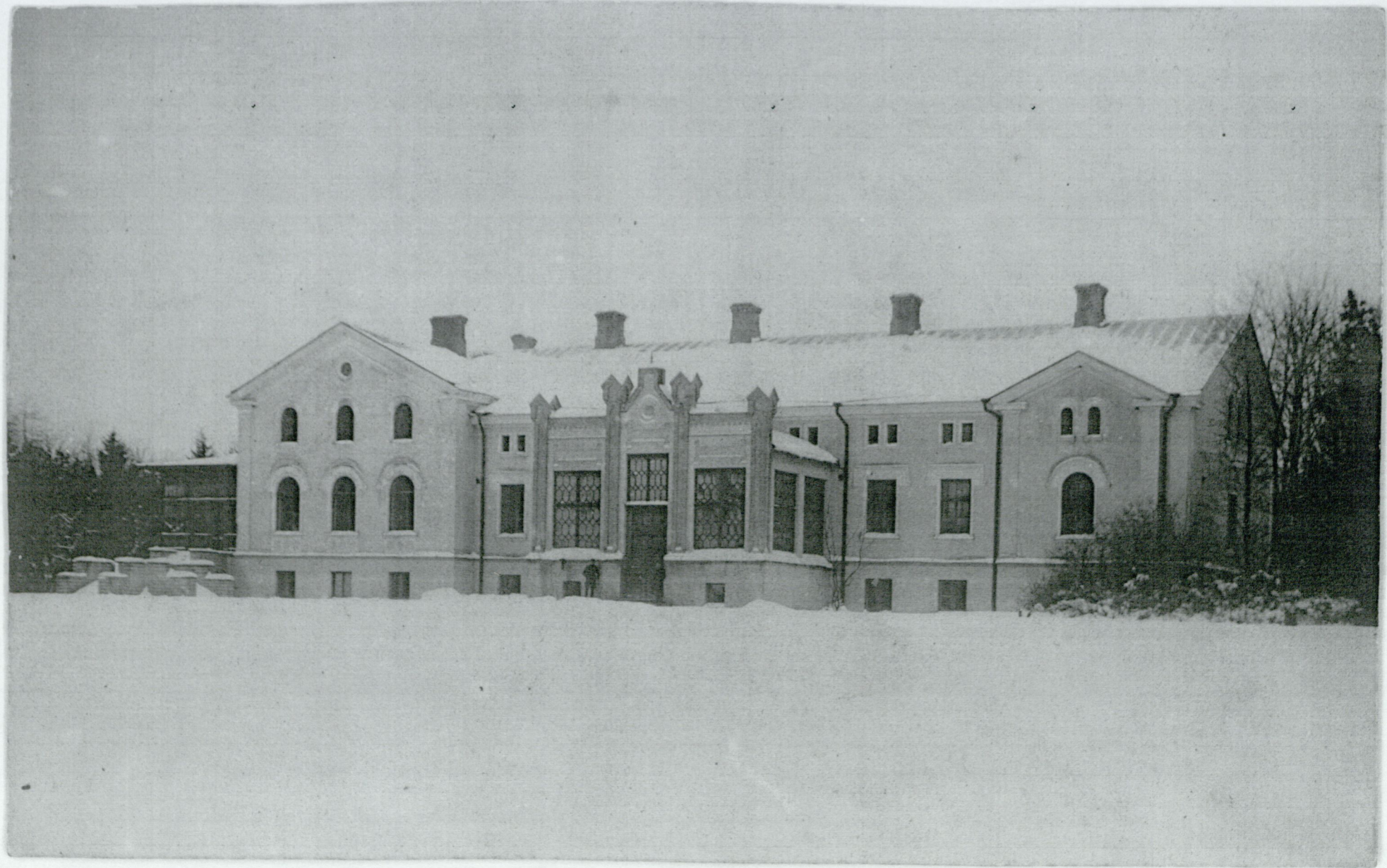


6. Schubertid, Arkna mõisa omanikud aastail 1875-1919.



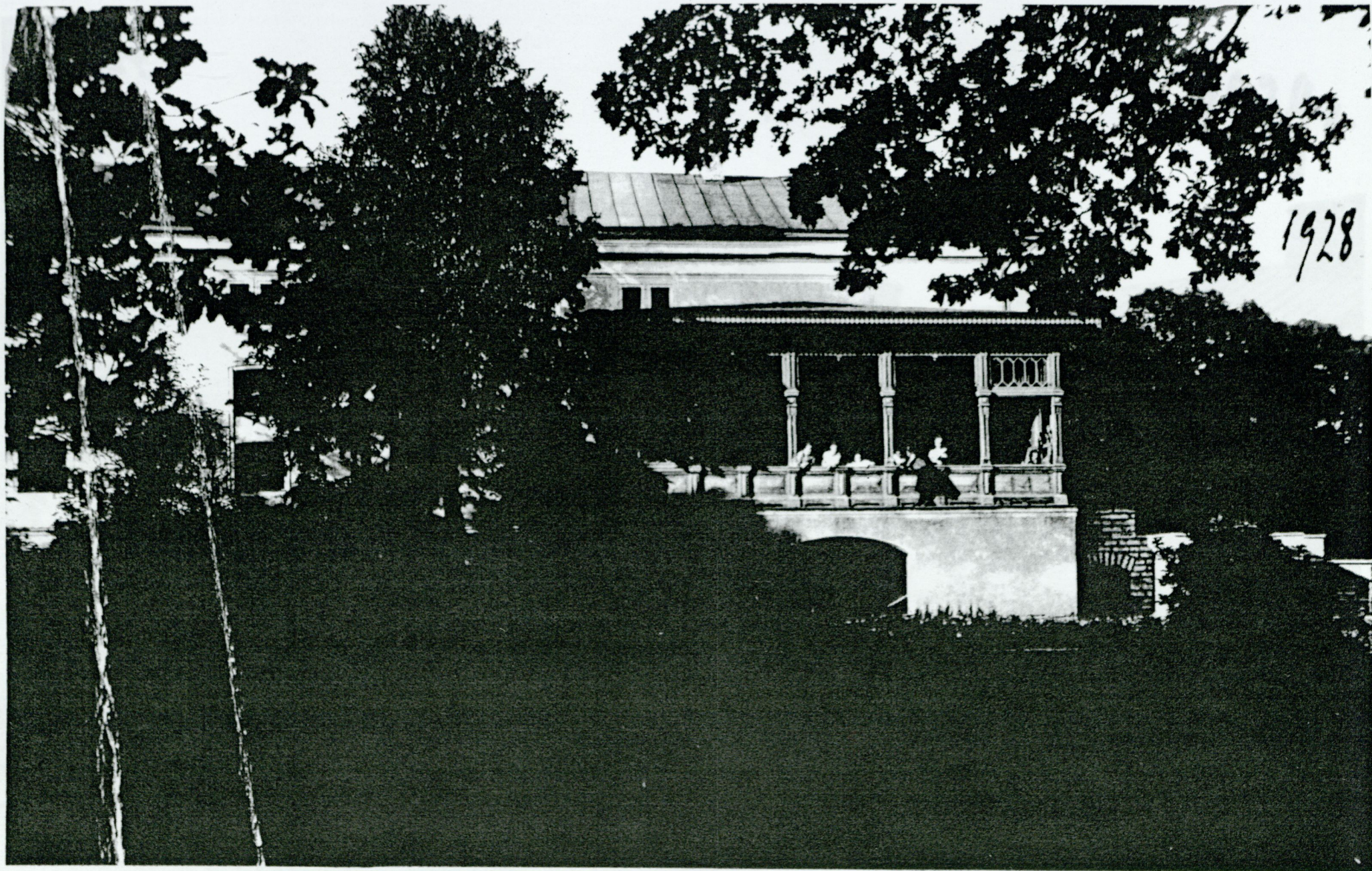
7. Julius von Schubert (1838-1905), Arkna mõisa omanik alates 1875. aastast ja mõisahoonde ehitaja.







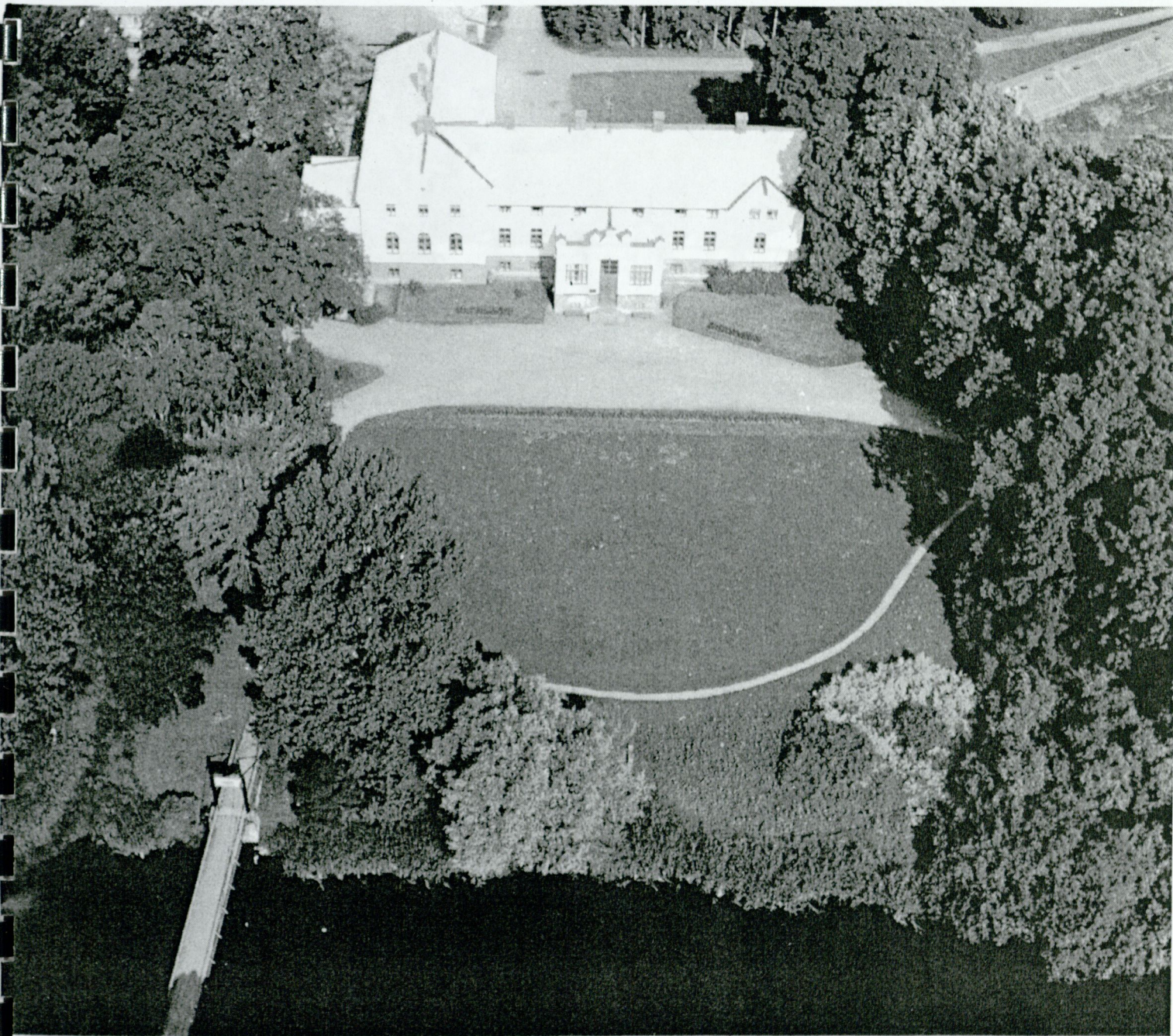




1929.







Arkna mōis linuulentult. A. Reina foto 1988



12. Arkna mõis linnulennult. A. Heina foto, 1988.





14. Vaade mõisahoonele kagust. A. Heina foto, 2000.

15. Vaade mõisahoonele idast. A. Heina foto, 2000.





16. Vaade mõisahoonete lõunast. A. Heina foto, 2000.

17. Vaade mõisahoonete. Esiplaanil kiveisild. A. Heina foto, 2000.





18. Keskrisaliit koos peauksega. A. Heina foto, 2000.

19. Peauks. A. Heina foto, 2000.





20. Vaade mõisahoonetele edelast. A. Heina foto, 2000.

21. Trepp mõisahoone edelapoolsel tiival. A. Heina foto, 2000.





22. Vaade mõisahoonete läänest. A. Heina foto, 2000.

23. Trepp mõisahoonete läänepoolsel tiival. A. Heina foto, 2000.







24. Vaade mõisahoonele põhjast. A. Heina foto, 2000.

25. Majandustiib mõisahoone tagaküljel. A. Heina foto, 2000.





26. Vaade mõisahoonetele põhjast. A. Heina foto, 2000.

27. Vaade mõisahoonetele kirdest. A. Heina foto, 2000.





28. Vaade trepikotta. A. Heina foto, 2000.

29. Trepikojast vestibüüli viiv uks. A. Heina foto, 2000.





30. Vaade trepikoja külgmistele akendele. A. Heina foto, 2000.

31. Fragment trepikoja metlahhplaatidega kaetud põrandast. A. Heina foto, 2000.





32. Vaade vestibüüli. A. Heina foto, 2000.

33. Vaade vestibüüli. A. Heina foto, 2000.





34. Vestibüülist ruumi nr. viiv uks. A. Heina foto, 2000.

35. Vestibüülist ruumi nr. 58 viiv uks. A. Heina foto, 2000.





36. Uks vestibüulist trepikotta. A. Heina foto, 2000.

37. Fragment vestibüüli metlahhplaatidega kaetud põrandast. A. Heina foto, 2000.





38. Vaade ruumi nr. 81. A. Heina foto, 2000.

39. Raamatukapp ruumis nr. 81. A. Heina foto, 2000.







40. Uks ruumist nr. 81 vestibüüli. A. Heina foto, 2000.

41. Uks ruumide nr. 81 ja 80 vahel. A. Heina foto, 2000.





42. Kamin ruumis nr. 81. A. Heina foto, 2000.

43. Detail kaminast. A. Heina foto, 2000.





44. Uks ruumide nr. 80 ja 81 vahel. A. Heina foto, 2000.

45. Ahi ruumis nr. 80. A. Heina foto, 2000.





46. Uks ruumide nr. 80 ja 79 vahel. A. Heina foto, 2000.

47. Fragment ruumi nr. 80 parkettpõrandast koos algse põrandaliistuga. A. Heina foto, 2000.





48. Fragment ruumi nr. 79 metallplaadidest põrandast. A. Heina foto, 2000.

49. Aljuuks ruumis nr. 79. A. Heina foto, 2000.





50. Uks ruumide nr. 79 ja 77 vahel. A. Heina foto, 2000.

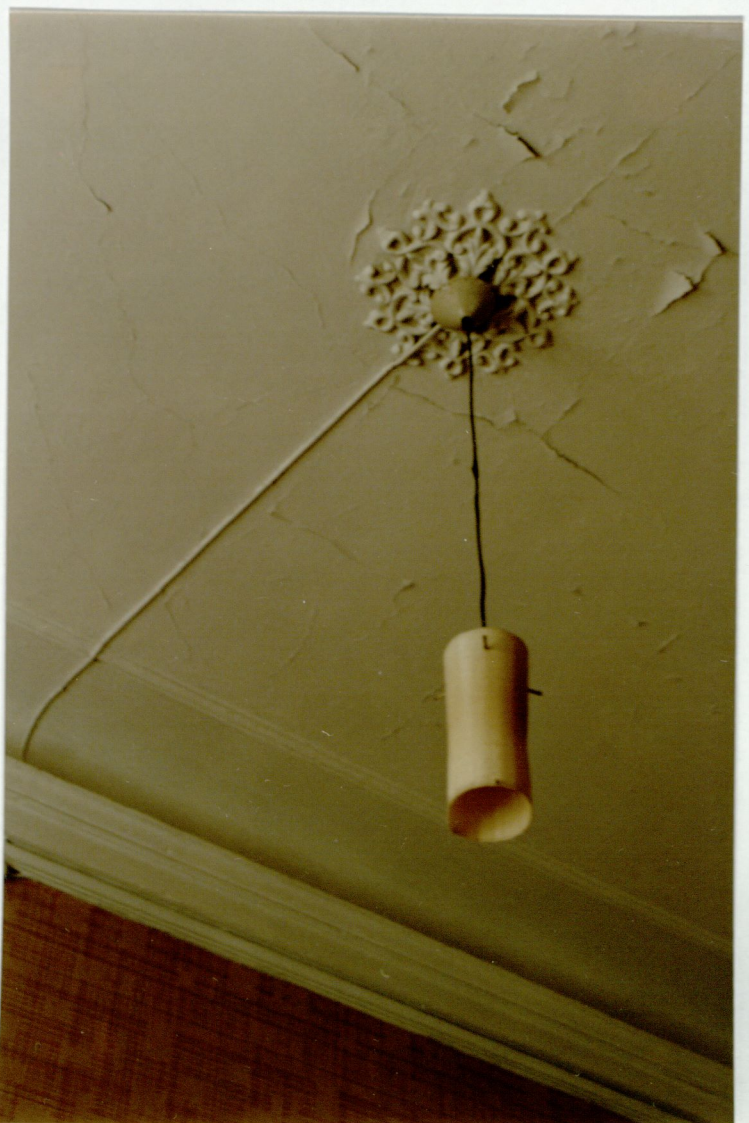
51. Vaade ruumi nr. 75. A. Heina foto, 2000.





52. Uks ruumide nr. 75 ja 77 vahel. A. Heina foto, 2000.

53. Dekoratiivne lühtrirosetti ruumis nr. 77. A. Heina foto, 2000.





54. Tualett ruumis nr. 77. A. Heina foto, 2000.

55. Dekoratiivne lihtrossett ruumis nr. 73. A. Heina foto, 2000.







56. Vaade ruumi nr. 71. A. Heina foto, 2000.

57. Dekoratiivne lühtriosett ruumis nr. 71. A. Heina foto, 2000.





58. Vaade ruumi nr. 69. A. Heina foto, 2000.

59. Uks ruumide nr. 69 ja 67 vahel. A. Heina foto, 2000.





60. Vaade ruumi nr. 55 (endine söögisaal). A. Heina foto, 2000.

61. Nõudekapid samas ruumis. A. Heina foto, 2000.





62. Fragment ornamenteeritud klaasidega uksest ruumide nr. 55 ja 64 vahel. A. Heina foto, 2000.



63. Dekoratiivne laerosest ruumis nr. 55. A. Heina foto, 2000.



64. Vaade ruumi nr. 57. A. Heina foto, 2000.

65. Vaade samast ruumist. A. Heina foto, 2000.





66. Valge kabhelahi ruumis nr. 57. A. Heina foto, 2000.

67. Dekoratiivne lühtiroseti samas ruumis. A. Heina foto, 2000.





68. Ruumide nr. 55 ja 57 vahele jääva ukse käepide. A. Heina foto, 2000.

69. Algne põrandaliist ruumist nr. 57. A. Heina foto, 2000.





70. Vaade ruumi nr. 58. A. Heina foto, 2000.

71. Ahju kaunistav dekoratiivne metallplakett ruumis nr. 58. A. Heina foto, 2000.







72. Dekoratiivne lühtrirosett ruumis nr. 58.

73. Uksed ruumis nr. 48. A. Heina foto, 2000.

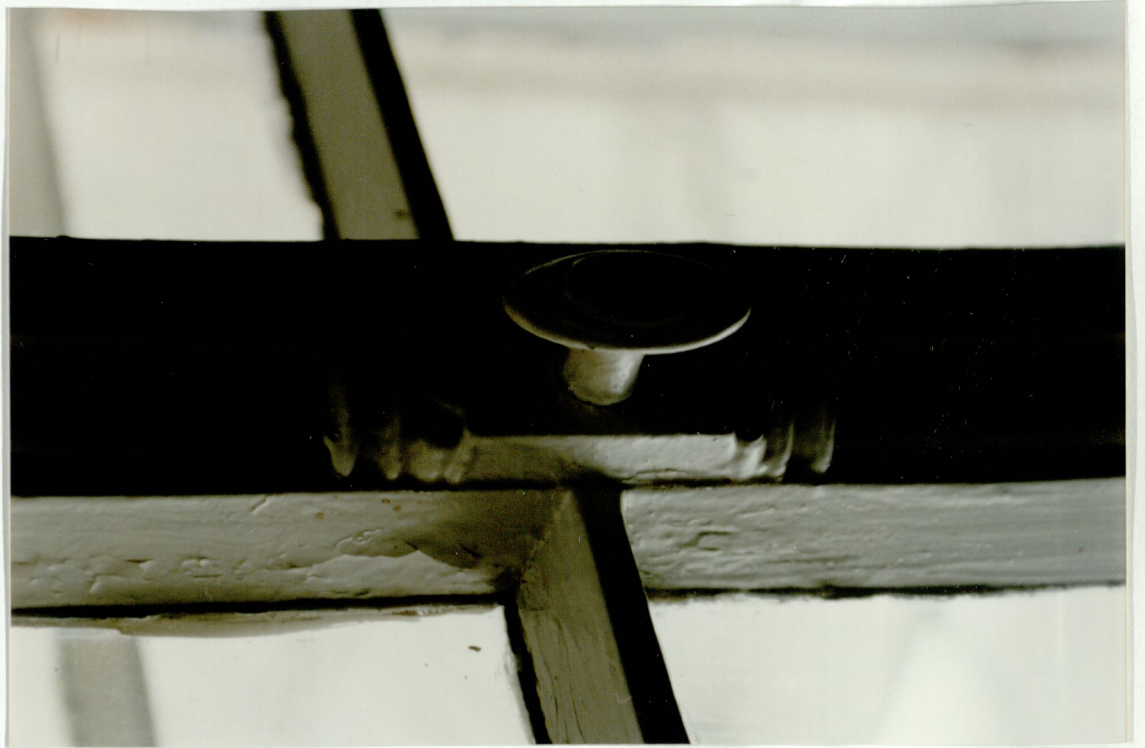




74. Aken ruumis nr. 48. A. Heina foto, 2000.

75. Aken ruumis nr. 52. A. Heina foto, 2000.





76. Aknakremoon. A. Heina foto, 2000.

77. Aknariivid. A. Heina foto, 2000.





78. Aknariivid. A. Heina foto, 2000.

79. Graniitplokkidest sild. A. Heina foto, 2000.





80. Vaade sillale kagust. A. Heina foto, 2000.

81. Paadisild. A. Heina foto, 2000.





82. Vaade õunaaeda piiravale tarale ja mõisa sissesõidualeele. A. Heina foto, 2000.

83. Vaade väravale. A. Heina foto, 2000.



