

ERA 5025. 2 6677

MUINSUSKAITSEAMET



ARHIIV

Nr. A-5723



R. PROJEKT  
ARHITEKTUURIBÜROO

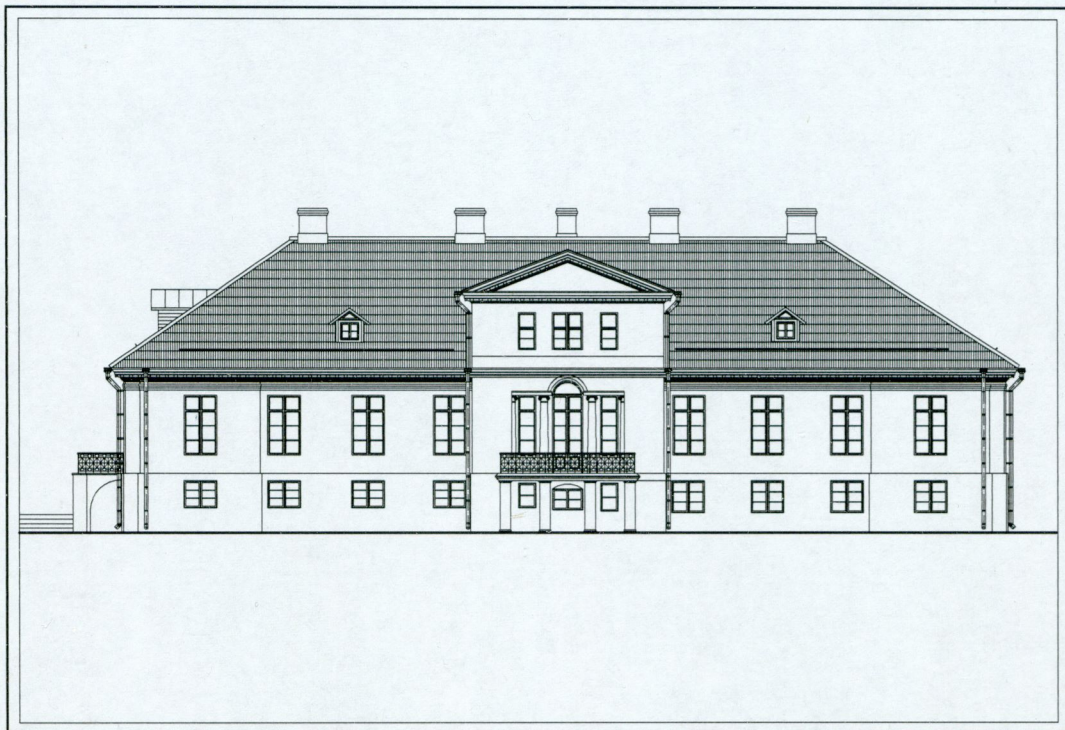
Registrikood 10073566  
MTR Reg.nr. EP 10073566-0001  
Tegevusluba E 183/2004-E

Tegevdirektor : Rain Potisepp

Peaarhitekt: Raul Vaiksoo

ADDRESS: Järvamaa, Väätsa vald  
OBJEKT: Väätsa mõisa peahoone  
VALDAJA: Väätsa Vallavalitsus  
TELLIJA: Väätsa Vallavalitsus

Registrinumber: nr. 15146



## AJALOOLINE ÕIEND

Koostas: kunstiajaloolane Rita Peirumaa

Tallinn, 14. detsember 2004

A-5723



## SISUKORD:

1. Kujunemisloost ja omanikest
2. Arhitektuuriajalooline ülevaade
  - 2.1. Eksterjäär
  - 2.2. Interjäär
  - 2.3. Remontidest
  - 2.5. Ajaloolistest kaartidest
  - 2.6. Kõrvalhoonetest
3. Lisad
  - 3.1. Kaardid
  - 3.2. Fotod
    - 3.2.1. Fotod Eesti Rahvamuuseumi kogust (1057:26; 887:978)
    - 3.2.2. Fotod Muinsuskaitseameti arhiivi kogust (M-329)
    - 3.2.3. Fotod aastast 2004
  - 3.3. Pargi kujunemislugu
  - 3.4. Väätsa mõisa inventarium aastast 1855
4. Kasutatud kirjandus ja allikad



## VÄÄTSA MÕIS

### Kujunemisloost ja omanikest

Väätsa küla (lisaks veel nimedega Tarrapä, Tarropä, Tarrapae, Wetze, Witze, Waitz, Weatz, Waetz, Wartz<sup>1</sup>) leiab esmakordselt nimetamist 1564. aastal rootsiaegses vakuraamatus.<sup>2</sup>

Väätsa mõis kujunes ilmselt Tarrapä küla asemele. See küla läänistati 11. novembril 1591 Claus Flemmingu poolt määramata ajaks Hansz Burtile.<sup>3</sup> 1615. aastal mainiti Tarrapä küla koos Salentack'i taluga (mis oli kunagi Väätsa küla talu/ala), need mõlemad kuulusid Hansz Burti pärijatele. Nende valduses oli 12 adramaad.

Esimene teade Väätsa mõisa kohta ulatub aastasse 1639.<sup>4</sup> Kaarte ega hoone plaane sellest ajast leitud ei ole.

1694. aasta vakuraamatuis kasutati Tarrapä (Tarropä) küla nime asemel Väätsat (Waetz). Hilisemates allikates enam Tarrapä nime ei esine.<sup>5</sup> 1796. aasta dokumentides on mõisa nimi Waetz ning küla nimi Wätsa (Mellin).<sup>6</sup>

1612. aasta 16. oktoobriga dateeritud kiri annab aluse väita, et Väätsa ja Jänedä külad olid Magnus von Nierodti valduses. Kirjast selgub, et nimetatud valdused olid talle antud seniks, kuni ta saab tagasi Tartumaal asuvad mõisad, mis olid sõjas vaenlase kätte langenud. 22. juulil 1619 loovutas Nierodt Jänedä taas riigile ja sai vahetusena selle eest Väätsa, Nehatu, Salutaguse ja Kõlgeli külad. Väätsa oli veel ka aastal 1641 tema nimel.<sup>7</sup>

Nehatu küla, mis oli 10 adramaad suur ja kus elas 5 talupoega, oli 1569. aastal Hermann Flemmingu käes. Tema omanduses oli ka Vissuvere küla.

1592. aastal anti Väätsa koos Loila külaga määramata ajaks Reinhold Nierodtile lääniks; 1598. aastal sai valduste omanikuks tema lesk kuni oma eluaja lõpuni. 1613. aastal oli Nehatu (7 1/2 adramaad) eluks ajaks Hermann Dückeri käes. 17. mail 1620 läks küla vahetuse tulemusena Jänedäga Magnus von Nierodti kätte.<sup>8</sup>

Suur hulk Türi kihelkonna mõisatest tekkis just Rootsi ajal. Varem ordu valduses olnud maad läänistati Rootsi kuningate, esmajoones Gustav Adolfi poolt Rootsi vägedes teeninud sõjaväelastele ja ametnikele. Sel viisil läksid laialdased maaalad aadli kätte, millega seoses rajati palju uusi mõisaid ja laiendati vanu.<sup>9</sup>

<sup>1</sup> Vt. Quellen und Studien zur Baltischen Geschichte Bd. 8/1 Baltisches historisches Ortslexikon Teil I Estland. 1985; Väätsa vald. Infovoldik.

<sup>2</sup> Quellen und Studien zur Baltischen Geschichte Bd. 8/1 Baltisches historisches Ortslexikon Teil I Estland. 1985.

<sup>3</sup> Arvola, J., Tarkiainen, Ü., Rikk, J., Pajur, A., Reisk, E. Türi. Kilde kihelkonna ja linna arengust, 1996, lk. 6. (edaspidi Tarkiainen).

<sup>4</sup> Schilling, lk. 212.

<sup>5</sup> Tõlge: Rütlimõisad Järvamaal alates Rootsi valitsemisajast. Kaastöö Eestimaa mõisate ja perekonna ajaloo kohta. Toim: parun Erich Schilling. Tõlkinud: Silvi Saar-Wieser. Originaal: Rittergüte am Kreis seit der Schwedenseit. Ein Beitrag zu Güter- und Familiengeschichte Estlands. E. Schilling, Hannover-Döhrrer 1970, lk. 212. Vt. ka Tarkiainen, lk. 6.

<sup>6</sup> Quellen und Studien zur Baltischen Geschichte Bd. 8/1 Baltisches historisches Ortslexikon Teil I Estland. 1985. Vt ka Eesti mõisad. Koostaja: T. Rosenberg, Tallinn 1994, lk. 192.

<sup>7</sup> Schilling, lk. 212.

<sup>8</sup> samas, lk. 212.

<sup>9</sup> Arvola, J., Tarkiainen, Ü., Rikk, J., Pajur, A., Reisk, E. Türi. Kilde kihelkonna ja linna arengust, 1996, lk. 5.



Nii kinnistas kuningas Gustav Adolf 20. juunil 1621 Magnus Nierodtile (surnud 1641) juba varem talle antud Väätsa mõisa. 1. augustil 1631 kinnistas aga Gustav Adolf Hansz Burti poegadele Wilhelmile ja Robertile nende valdused, mille kuningas Johann oli kinkinud nende isale ning mis oli 26. septembrist 1629 neile kinnistatud. See valdus hõlmas Vanamõisat koos viie külaga, nende hulgas ka Väätsa. Nierodti poolsed nõudmised ei oleks pidanud takistama küla andmist vendadele Burtidele, kuid sellest hoolimata näib, et Väätsa jäi edasi Nierodti kätte, sest 1641. aastal surnud Magnus von Nierodti poeg Magnuse (surnud 1671) nime kohtab veel 1649. aasta Väätsa dokumentides. Tema poeg Otto Magnus Nierodt jättis mõisa oma võõrasemale Anna Elisabeth Nierodtile (sündinud von Taube, surnud 1680). Anna Elisabeth Nierodt pantis Väätsa seejärel 8300 taalri eest Klaus Johann Baranoffile (surnud 1686).

17. sajandi jooksul kujunes mõisate territoorium järk-järgult põhijoontes välja. Omanikud vahetusid siiski tihti ja ka nende valduste piirid muutusid sageli. Pidevalt toimus nii tervete mõisate kui nende osade ost-müük, vahetamine ja pantimine. Seetõttu muutus ka alatasa mõisate arv ja suurus.<sup>10</sup>

1696. aastal ja 1712. aastal kuulus Väätsa mõis redutseeritud mõisate hulka.

Pärast mõisa ennistamist oli mõisnikuks Klaus Johann Baranoffi poeg Johann v. Baranoff (surnud 1719). Pärast tema surma jäi mõis tema lesele - Barbara Helene Baranoffile (sündinud Wrangell, surnud 1744). Sel ajavahemikul toimus Väätsa mõisast talupoegade põgenemisi, kuna 1721. aastal 21. veebruaril on mõisaproua saatnud ülemkommisarile kirja seoses pagenud talupoegade tagaotsimisega. Kirja alla seisab nimi "H. B. Wrangell".<sup>11</sup> Ka "Acta Wrangelliana" (1938, nr. 2) nimetan teda "Barabara Helene Wrangell, kapten Baranoffi lesk, Väätsa jne. pärija".<sup>12</sup> Erich Schillingu arvates võimaldab see seletada fakti, miks GHBE artiklis "Wrangell" on antud Väätsa selle perekonna mõisana.<sup>13</sup> Schilling märgib, et mõisnikuks oli sel perioodil nende poeg Karl Gustav v. Baranoff (surnud 1796). Pärast teda Karl Gustavi poeg Peter v. Baranoff (surnud 1807), kellele omakorda järgnes viimatinimetatu poeg Trofim von Baranoff (surnud 1828) ja seejärel tema vend Joachim (surnud 1862).<sup>14</sup>

Järgmiseks pärijaks oli Joachimi poeg Heinrich Peter Johann Georg v. Baranoff (surnud 1883). Tema nimi jookseb läbi 1840. a. Väätsa mõisa dokumentides. Mõisa suurus 1853. aastal oli 20 1/2 adramaad. Baranoff müüs Väätsa mõisa 4. mail 1870. aastal 140 000 rubla eest Karl Johann von Seidlitzile (surnud 1885). Temalt päris mõisa tema poeg Karl Johann Maria v. Seidlitz (surnud 1897). Sel perioodil on mõisa suuruseks märgitud 6104 tiinu ja elanike arvuks 871.<sup>15</sup> Seejärel sai mõisa pärijaks tema poeg Karl Johann Anton v. Seidlitz (sündinud 1878). Aastatel 1891-1902 oli mõisa rentnik Otto v. Grünewaldt (surnud 1936, hiljem Aal).<sup>16</sup>

1808. aastal sündis Väätsa mõisas Nikolai Baranoff, hilisem tuntud kurtumm portreemaalija. Nikolai v. Baranoff õppis Berliinis, Viinis ja Münchenis, töötas Peterburis. Elu lõpupoole elas Paides, kus ta 1863. a. ka suri.<sup>17</sup>

<sup>10</sup> Tarkiainen, lk. 6.

<sup>11</sup> Väätsa mõisa omaniku H. B. Wrangelli kiri pagenud talupoegade tagaotsimise kohta. EAA, f. 1348, n. 1, s. 5294.

<sup>12</sup> Schilling, lk. 213.

<sup>13</sup> Schilling, lk. 213.

<sup>14</sup> samas, lk. 213. Teistel andmetel on Joachim von Baranoffi eluaastad 1813-1870. Arad ja veed ja salateed. Järvamaa kohapärimus. Koostanud Mari-Ann Remmel. Tartu, Eesti Kirjandusmuuseum, 2004, lk. 224. (edaspidi Remmel).

<sup>15</sup> Väätsa vald. Infovoldik.

<sup>16</sup> Schilling, lk. 213.

<sup>17</sup> Sakk, Ivar. Eesti mõisad. Reisijuht. 2002, lk. 106.



1919. aastal, enne mõisa võõrandamist, oli mõisa omanikuks Karl von Seydlitz.

19. sajandi keskel loeti keskmise suurusega mõisaks 200-400 talupojaga mõisat. Selle klassifikatsiooni järgi kuulus Väätsa suurte mõisate hulka. 1859. a. oli Väätsa mõisal renditalu nimestikus 46 talu.<sup>18</sup> Majanduslike näitajate poolest ei kuulunud Türi kihelkond just kõige edukamate hulka, kuid oli see-eest rikas metsa poolest. Väätsa mõisa metsad asusid mõisakeskusest üsna kaugel - 15 versta eemal.<sup>19</sup> Mõisnikud rikastusid ka viina ja kariloomade müügist Peterburi.<sup>20</sup>

19. sajandil asutati palju karjamõisaid. Väätsa mõisal oli karjamõisaid 2 - Nehatu ja Siugumetsa.

Kokkuvõtvalt võib öelda, et mõisa omanikeks on läbi aegade olnud järgmised aadlisuguvõsad:

Flemmingud

Nierodtid

Baranoffid

Wrangellid (Baranoffi lesk)

Seidlitzid

1919. aastal, pärast mõisa võõrandamist, sai Väätsa kool lisaruume mõisa viinapõletaja majja. 1. mail 1925 viidi kõik külas olevad kooliklassid Väätsa mõisa härrastemajja. Tervikuna kolis kool häärberisse 1926. aastal. Edaspidi täitis Väätsa koolimaja pikka aega ka rahvamaja rolli.

Aastatel 1944-45, II maailmasõja ajal, hoiti Väätsa mõisa keldrites Eesti Kunstimuuseumi ja Eesti Rahvamuuseumi varasid.

Mõis asus Järvamaa Türi kihelkonnas, hiljem Väätsa valla territooriumil. 1913. a. Romanovite dünastia 300. aastapäeva puhul nimetati vald ametlikult ümber Romanovite vallaks. Seda nime kandis vald kuni 1917. aastani.<sup>21</sup>

<sup>18</sup> Väätsa mõisa renditalude nimekiri. EAA, f. 1424, n. 1, s. 154, lk. 1.

<sup>19</sup> Tarkiainen, lk. 7-8.

<sup>20</sup> Ants Hein. Kositud dinosaurused. Eesti Ekspress 09. august 2001.

<sup>21</sup> Eesti Ajalooarhiivi valdade register.



## Arhitektuuriajalooline kujunemine

17. sajandi arhitektuurilise lahenduse kohta andmed puuduvad.

Arvatavasti 18. sajandi keskpaigas ehitati Väätsa mõisasüda esimest korda esinduslikumalt välja. Tõenäoliselt sel perioodil rajati mõisa sümmeetriline erinevatel kõrgustel asuvate terrassidega esinduslik regulaarpark (nn. prantsuse park). Pargi ühes otsas võis asuda tollane mõisa peahoone v. mõni muu ehitis (hilisemate keldrite kohal), teises otsas aga ringikujuline saarega tiik, mis on säilinud tänaseni.<sup>22</sup>

Klassitsistlik härrastemaja pärineb 19. sajandi I poolest, kuid täpsema ehitusaja ja -meistri kohta andmed puuduvad. Üldilmelt, eriti aga detailidelt paigutatud hoone pigem 19. sajandi teise kümnendisse. Iseloomulikuna Järvamaa 18-19. sajandi mõisatele segunevad ka Väätsa mõisahoone arhitektuuris hilisbaroki ehitustraditsioonid klassitsistlike joontega.<sup>23</sup>

### Eksterjäär

Peahoone on ühekorruseline pikaksvenitatud liigendamata korpusega paekivihoone. Hoonel on kõrge soklikorrus ning kõrge täiskelpkatus, mis on omane baroksele arhitektuuristiitile. Soklikorrus on väikese eendega.

Räästakarniisid on laiad, enduvad ja kaunistatud markantse hammaslõikega. Hammaslõige on ka frontoonikarniisidel. Karniisi all on profileeritud simss.

Korrapäraselt paigutatud 8-ruuduliste akendega pikifassaade liigendavad vähe-enduvad keskrisaliidid. Omaeegsele otsarisaliidile, mis oli tugeva eendega, lisati 1970. aastatel juurdeehitis. Esifassaadi keskrisaliidi kolmnurkse frontooniväljas on säilinud ovaalne aken, mis viitab samuti hoone baroksele päritolule. Tagafassaadil on risaliit ebapropotsionaalselt kõrge ja tavatult madala viiluga.

Hoone eripäraks on tagasiastuvad ümarnurgad. Ümarnurkade põhjal on arvatud, et Väätsa mõisahoone võis olla projekteeritud Tartu arhitekti J. B. Waltheri (1734-1802) poolt, kes muuhulgas on projekteerinud ka Järvamaa lõunaossa jäävad Liigvalla ja Varangu mõisahooned. Hoolimata sarnasustest on Waltheri osalemine mõisahoone ehitamisel kaheldav.<sup>24</sup> Ühiseid arhitektuurseid jooni omab Väätsa ka Salla mõisahoonega, naabrusest Virumaalt liitub eelpool nimetatutele veel Saksi. Kõigile hoonetele on omased ümardatud, sisselõigetena lahendatud hoonenurgad ning hilisbarokist veel tugevasti mõjutatud põhilaad.

Peasissepääs paikneb läänefassaadi keskteljel, seda rõhutab keskrisaliidi kõrge kolmnurkne ehisviil, terrass ja kõrge välistrepp sissepääsu ees. Hoone vastasküljel on kesktelg esile toodud piduliku kolmikakna motiiviga (selle taga on asunud esinduslik kabinet), mida raamivad joonia kapiteelidega pool- ja veerandsambad (sama motiiv kordub interjööris).<sup>25</sup> 20. sajandi alguse fotol on näha tagafassaadi ilmestanud puidust palkon.<sup>26</sup> Hoonel on ka otsasissepääsud.

<sup>22</sup> Praost, Valdo. (<http://www.mois.ee> - mõisaportaal).

<sup>23</sup> Lass, Anne. Arhitektuuri-ajaloolised eritingimused, Objekt: Väätsa mõisa peahoone. Tallinn 2000, lk. 3.

<sup>24</sup> Lass, lk. 3.

<sup>25</sup> Lass, lk. 3.

<sup>26</sup> Foto on publitseeritud raamatus "Järvamaa mõisakoolid", 2004.



Mõisa üldkavatis on ebareeglipärane. Hoonestust siduva pargiala tuumikuks on väike regulaarpark härrastemaja kõrval.<sup>27</sup> Park on tekkinud korrapärase suletud regulaarpargina, milles on tähtis ansambli teljelisus, hierarhilised kohad (pargi osad) ning neid ühendavad teed. Levald märgib pargi loomisajaks 18. sajandit. 19. sajandist päinevalt kaardilt leiab veel klassikalise prantsuse pargi ruumijärgnevuse - vana peahoone - parter tagaväljakul - bosketid selle järel koondusid seda koos hoidva kesktelje nagu selgroo ümber, mis jätkus kuni pilgupüüdjani, milleks oli ringtiik saarega.<sup>28</sup>

Algseid puid ei ole enam alles, samuti on 19. sajandil pargi pindala suurendatud. (Pargi kujunemise etapid, vt. lisa nr. 7).<sup>29</sup>

### Interjöö

Soklikorruusel paiknesid kunagi mõisateenijate- ja majapidamisruumid. Soklikorruuse põhjapoolset osa läbib keskkoridor, millest kummalegi poole jäävad silindervõlvlagedega ruumid, nende hulgas ilmselt ka tallipoiste, köögitudruku ja mõisa koka eluruum. Hoone lõunapoolses osas on olnud suur köök ja sellega seonduvad ruumid (juurvilja ja õunte hoiuruumid jms.), peretuba, samuti nn. teenijatetrepp, mis viis köögist elukorruusele. Köögitiiva keskne ruum on servjoonvõlvide ning neljakandilise keskpililariga avar saalruum (peretuba?).

Traditsiooniliselt paiknes madalama ja tagasihoidlikuma majanduskorruuse peal esinduslik peakorruus - beletaaz - peo- ja söögisaali, salongi, kabineti ning magamistubadega.

Hoone lääneküljel paiknenud vestibüülist hargnesid kahele poole anfilaadina reastunud ruumid. Suur peosaal on ebareeglipäraselt paigutatud hoone kirdenurgale.<sup>30</sup> Eriti kaunis on hoone stiilne klassitsistlik saal. Selle peegellage ümbritseb tüüpilise klassitsistliku ornamendiga (hammaslõige, munavööt, akantus) karniis. Lage toetab ebasümmeetriliselt paiknev joonia orderis sammas.<sup>31</sup> Saali lage kaunistavad akantuslehtedega lühtrirosetid. Saali avanevaid kõrgeid tiibukse raamaistavad nurgarosettidega profileeritud piirlauad. Valge ampriirstiilis ahi, mis veel oli alles 1970. aastatel toimunud ülevaatusel, enam ei alles ole.<sup>32</sup>

### Remontidest

1959. a. toimus mõisa peahoones remont, mil ehitati läbi klassiruumide koridor. Kaotati anfilaadsüsteem. Keldrikorruusele ehitati köök ja laoruumid, laiendati sööklat. 1964-65. aastal ehitati hoonesse kanalisatsioonisüsteem. 1960-70. a. toodi kooli keskküte.<sup>33</sup> 1975-76. a. tehti kooli tarbeks mõisahoone vasakusse otsa mahukas kolmekorruuseline juurdeehitus. Seoses sellega suleti peasissekäik, vestibüül kohandati raamatukoguks.<sup>34</sup>

<sup>27</sup> Suuder, Olev. Eesti arhitektuur 3, Tallinn 1997, lk. 92.

<sup>28</sup> Levald, lk. nummerdamata.

<sup>29</sup> Levald, lk. nummerdamata.

<sup>30</sup> Lass, lk. 3-4.

<sup>31</sup> Suuder, lk. 92.

<sup>32</sup> Lass, lk. 4.

<sup>33</sup> Väätsa Kool 250. 1739-1989. Koostajad: Lembit Andersen, Heljo Lieberg. Paide 1989, lk. 8-12.

<sup>34</sup> Lass, lk. 4.



Fassaad on üle krohvitud hallika pritskrohviga. 1998. a. on aknad asendatud plastikraamidega. Katusekate on vahetatud (S-kivi) ning uuendatud vihmavee äravoolusüsteem. 2002. aastal restaureeriti mõisasaal.

### Ajaloolistest kaartidest

19. sajandi I poolde dateeritud kaardil "Plan von dem Gut Waetz" regulaarpark puudub. (vt. kaart, lisa nr. 1)<sup>35</sup> Küll on see aga 1853-55. a. kaardil "General Charte von dem im Ehstländischen Gouvernement, Jerwschen Kreise und Turgellschen Kirchspiele belegenen privaten Gute Waetz" (vt. kaart, lisa nr. 1, 2), millel barokne mõisapark - kõige oma iseloomulike elementidega - selgelt välja joonistub.<sup>36</sup> Võimalik, et esimesel kaardil on park lihtsalt jäänud kaardile kandmata. Kahe kaardi võrdlemisel võib öelda, et mõisahooned sel ajavahemikul juurde ei ehitatud. Sellest ning tulekindlustuspoliisi andmetest 1886 võib aga siiski oletada, et 19. sajandi I poolde dateeritud kaart on hilisem, kuna mitmete mõisa abihoonete ehitusaeg jääb 19. sajandi keskpaika.

### Kõrvalhoonetest

#### Valitsejamaja

Kohalik rahvas räägib, et kupjamaja jääb härrastemajast üle tee.

#### Tööliste maja

1886. a. tulekindlustuspoliisis on öeldud, et "töölistemaja, endine tislari töökoda on 12 jalga, 9 tolli kõrge, 35 jalga, 2 tolli lai, 104 jalga, 7 tolli pikk. Seinad on peamiselt kivist (saksa k. *massiv aus Fliese*), katus - katusetelistest (saksa k. *Dachpfannen*) ning ümberehitus töölistemajaks toimus 1885.<sup>37</sup>

#### Laudakompleks

Säilinud on ka mitmeid kõrvalhooneid. Neist omapäraseim on laudakompleks. Vanal, arvatavasti peahoonega üheaegsel laudahooneel on peahoonega sarnased ümarad nurgad (Eestis erandlikud). 19. sajandi lõpul kompleksi muudeti, suurendades ta sisehooviga rajatiseks. Sellest ajast pärinevad raudkivimüürid ning kaks kaunist kaarjat historitsistlikku väravaehitist (üks neist säilinud).<sup>38</sup>

1886. aasta tulekindlustuspoliisis on märgitud, et karjalaut on 790 sammu kaugusel mõisast ning ehitatud 42 aastat tagasi, s.t 1844. a. ning et katus on vahetatud 2 aastat tagasi. Katusematerjaliks on õlg ja sindel ja seinamaterjalina on märgitud "peamiselt kivi". Lauda pikkus oli 204 jalga ja sügavus 48.<sup>39</sup>

<sup>35</sup> Plan von dem Gut Waetz, EAA, f. 854, n. 4, s. 585.

<sup>36</sup> General Charte von dem im Ehstländischen Gouvernement, Jerwschen Kreise und Turgellschen Kirchspiele belegenen privaten Gute Waetz. EAA, f. 3724, n. 4, s. 520.

<sup>37</sup> Tulekindlustuspoliis nr. 8466 (Angabe der gegen Feuer-Gefahr versicherender Gebäude auf dem Gute Weatz). EAA, f. 3761, n. 1, s. 232.

<sup>38</sup> Praost.

<sup>39</sup> Tulekindlustuspoliis nr. 8466, EAA, f. 3761, n. 1, s. 232.



#### Tall-tõllakuur

1886.a. poliilis on märgitakse, et hobustetall on 140 jalga pikk, 30 sügav ja 9 kõrge, ehitatud peamiselt kivist ning kaetud katusekividega (saksa k. *Dachsteine*). Vanuseks on 18. aastat ning seisukorra hinnanguks on "hea".<sup>40</sup>

1980. aastatel rekonstrueeritud mõisa tall-tõllakuuris tegutseb võõrastemaja Vana Tall. Täna asub tallis võõrastemaja, mille saali seinal on Urve Dzidzaria fresko.

#### Küünid

1886.a. poliisis on öeldud, et ühe kүүni pikkus on 1174 jalga, sügavus 43 ning kõrgus 13. Kүүn on ühekorruseline kivihoone, mis on kaetud õlgedega ning ehitatud 1879 ja asub 790 sammu kaugusel mõisast. Teine kүүn on ehitatud 3 aastat hiljem - 1881 ning on veidi väiksem - 120 jalga pikk, 20 lai ja 11 1/2 kõrge. Samuti tegu ühekordse hoonega, kuid puidust (saksa k. *Holz zwischen den Pfosten*) ja kõrge sokliga. Kүүn asus 700 ... mõisast.<sup>41</sup>

#### Ait

Aidahoone on üks silmatorkavamad abihooneid mõisaansamblis ja seda eeskätt uhkete toskaana sammaste tõttu. Aida aknad võisid olla väikesed ja ümarkaarsed, sarnased esifassaadil näha oleva kinnimüüritud aknale.

Omaaegses tulekindlustuspoliisit võib lugeda, et ait on ühekorruseline 216 sammu pikk, 39 lai ja 14 kõrge õlgkatusega kivist hoone ning aida vanuseks on 24.aastat. (ehitatud 1862). Ait asub 540 ... kaugusel kүүnist.

#### Veski

Asus mõisasüdamest NO poole (vt. kaart, lisa nr. 3).<sup>42</sup> Võimalik, et mõis omas ka vesiveskit, milleks võis olla kaardil olev jõe-äärne hoone (vt. kaart, lisa nr. 3).

#### Viinaköök

1886. a. poliisist järeldub, et parajasti ehitatakse mõisahoonet kunagise viinaköögi kohale (võimalik, et on tegu ka ümberehitusega).<sup>43</sup> Kuna aastast 1875 pärineb viinaköögi kinnipitseerimise akt, on tõenäoline, et toimubki selle taas ülesehitamine. Kinnipitsemise põhjuseks oli 1875. a. 5. mail toimunud põleng.<sup>44</sup>

#### Sepikoda

1886. a. poliisis on andmed veel ka sepikoja kohta. Märgitakse, et sepikoda on 48 jalga pikk, 24 lai ja 8 kõrge kivist katusega kivihoone, mis on 15.a. vana ning asub 216... kaugusel töölistemajast.<sup>45</sup>

#### Kelder

Ehitatud paekivist, poolenisti maapealsena, kaetud tonnvõlviga. Osa keldrist katustatud viilkatusega, mille paekivist otsaviil oli pööratud esiväljakule.<sup>46</sup>

<sup>40</sup> Tulekindlustuspoliis nr. 8466, EAA, f. 3761, n. 1, s. 232.

<sup>41</sup> Tulekindlustuspoliis nr. 8466, EAA, f. 3761, n. 1, s. 232.

<sup>42</sup> General Charte von dem im Ehstländischen Gouvernement, Jerwschen Kreise und Turgellschen Kirchspiele belegenem privaten Gute Waetz. EAA, f. 3724, n. 4, s. 520.

<sup>43</sup> Tulekindlustuspoliis nr. 8466, EAA, f. 3761, n. 1, s. 232.

<sup>44</sup> Eesti Kirjandusmuuseum. Segakogu. Väätša mõisa viinaköögi kinnipitseerimise akt (05.05.1875). F. 118, M22:10.

<sup>45</sup> Tulekindlustuspoliis nr. 8466, EAA, f. 3761, n. 1, s. 232.



#### Arstimiskivi

Kohapärimuse järgi asub Järvemaal Väätsa mõisa heinamaadel Murikseks üks suur auguga kivi. Kivi iseäralisus seisnes selles, et seal augus oli alati vesi ja ümbruskonna inimesed kasutasid seda vett igasuguste haiguste arstimiseks.<sup>47</sup>

#### Kõrvalmõisad

Kõrvalmõisad on Nehatu saksa k. Nehhato (vaata kaart, lisa nr. 6)<sup>48</sup>, Siugumetsa, saksa k. Siugomets. Omanikuks oli Karl von Seidlitz.<sup>49</sup> Präama mõis oli aastatel 1816-1829 Väätsa poolmõis.<sup>50</sup>

---

<sup>46</sup> Levald, Andres. Väätsa mõisapargi muinsuskaitse eritingimused. OÜ E-Konsult, Tallinn 2004, lk. nummerdamata. Käsikirja koopia Järvamaa Muuseumi kogus.

<sup>47</sup> Rimmel, 2004, lk. 224.

<sup>48</sup> Väätsa mõis (talu- ja mõisamaade hindamistoimikud (1883-1912). EAA, f. 2486, n. 1, s. 3116. Kaardid, Waetz, Bl. 2, 1883.a.

<sup>49</sup> Eesti mõisad, Tallinn 1994, lk. 80.

<sup>50</sup> Schilling, lk. 214.



## Kasutatud kirjandus ja allikad

### Allikad:

#### Ajalooarhiiv

Eesti Ajalooarhiivi valdade register.

Väätsa mõisa omaniku H. B. Wrangelli kiri pagenud talupoegade tagaotsimise kohta. EAA, f. 1348, n. 1, s. 5294.

Väätsa mõisa renditalude nimekiri. EAA, f. 1424, n. 1, s. 154.

Plan von dem Gut Waetz, EAA, f. 854, n. 4, s. 585.

General Charte von dem im Ehstländischen Gouvernement, Jerwschen Kreise und Turgellschen Kirchspiele belegenen privaten Gute Waetz. EAA, f. 3724, n. 4, s. 520

Tulekindlustuspoliis nr. 8466 (Angabe der gegen Feuer-Gefahr versichender Gebäude auf dem Gute Weatz). EAA, f. 3761, n. 1, s. 232.

Väätsa mõis (talu- ja mõisamaade hindamistoimikud (1883-1912). EAA, f. 2486, n. 1, s. 3116.

#### Eesti Kirjandusmuuseum

Eesti Kirjandusmuuseum. Segakogu. Väätsa mõisa viinaköögi kinnipitseerimise akt (05.05.1875). F. 118, M22:10.

#### Eesti Rahvamuuseum

ERM, fotokogu - 1057:26

ERM, fotokogu - 887:978

### Käsitöökirjalised materjalid:

Lass, Anne. Arhitektuuri-ajaloolised eritingimused, Objekt: Väätsa mõisa peahoone. OÜR.Projekt. Tallinn 2000. Muinsuskaitseameti arhiiv. A-3870.

Ankeet. ENSV-s säilinud mõisahoonete esialgseks inventariseerimiseks. M-329.

Levald, Andres. Väätsa mõisapargi muinsuskaitse eritingimused. OÜ E-Konsult, Tallinn 2004, lk. nummerdamata. Käsitöökirja koopia Järvamaa Muuseumi kogus.

Praost, Valdo. (<http://www.mois.ee> - mõisaportaal).

### Kirjandus:

Arvola, J., Tarkiainen, Ü., Rikk, J., Pajur, A., Reisk, E. Türi. Kilde kihelkonna ja linna arengust, 1996.

Arad ja veed ja salateed. Järvamaa kohapärimus. Koostanud Mari-Ann Remmel. Tartu, Eesti Kirjandusmuuseum, 2004.

Eesti arhitektuur 3, Tallinn 1997.

Eesti mõisad. Koostaja: T. Rosenberg, Tallinn 1994.

Hein, Ants. Kositud dinosaurused. Eesti Ekspress 09. august 2001.

Järvamaa mõisakoolid, 2004.



Originaal: Rittergüte am Kreis seit der Schwedenseit. Ein Beitrag zu Güter- und Familiengeschichte Estlands. E. Schilling, Hannover-Döhrer 1970.

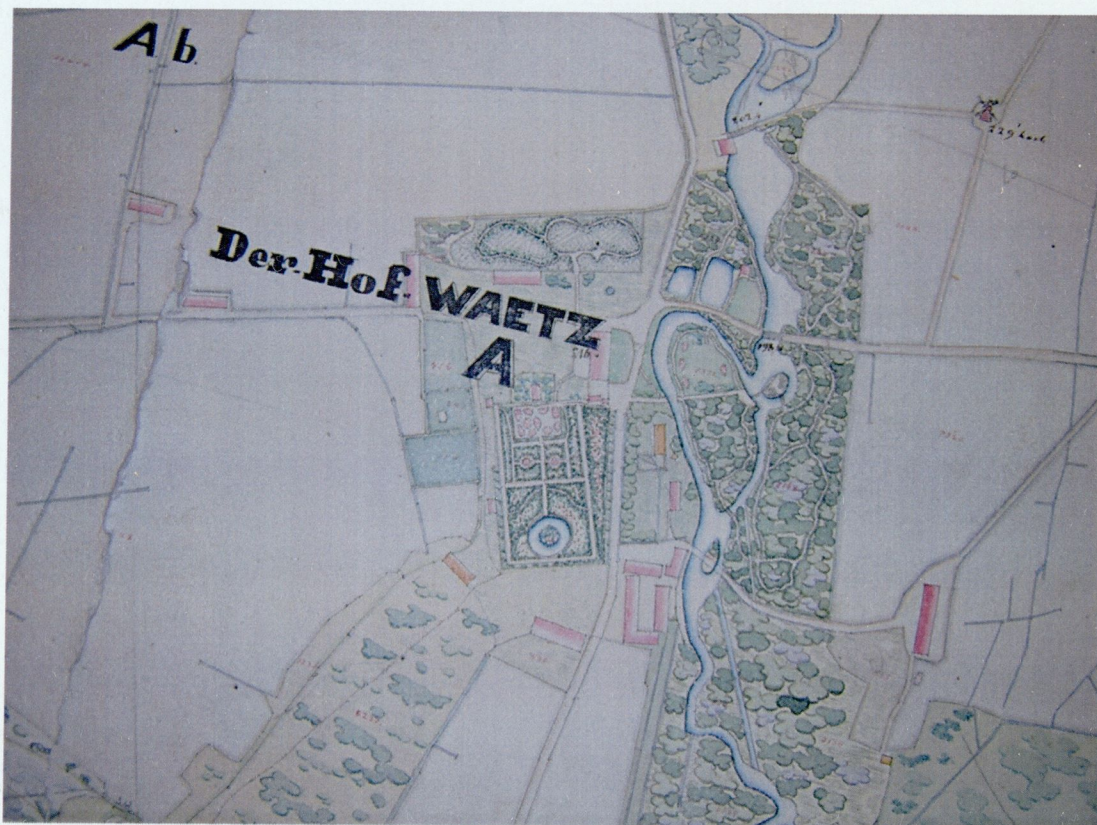
Quellen und Studien zur Baltischen Geschichte Bd. 8/1 Baltisches historisches Ortslexikon Teil I Estland. 1985.

Sakk, Ivar. Eesti mõisad. Reisijuht. 2002.

Väätsa Kool 250. 1739-1989. Koostajad: Lembit Andersen, Heljo Lieberg. Paide 1989.

Väätsa vald. Infovoldik.

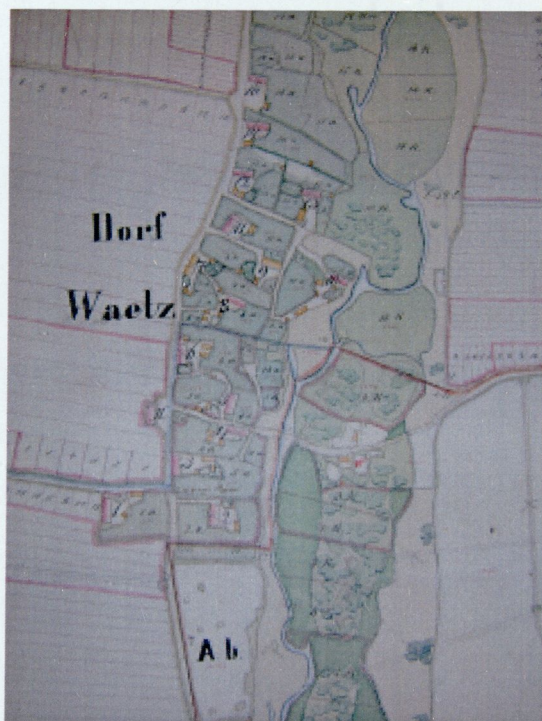




Mõisasüda.

General Chartre von dem im Ehstländischen Gouvernemen, Jerwschen Kreise und Turgellschen Kirchspiele belegenden privaten Gute Waetz. Ernst Friedrich Fedder, 1853-55. EAA, f. 3724, n. 4, s. 520.





Väätsa küla. Detail Ernst Friedrich Fedderi kaardilt (1853-55). EAA, 3724- 4-520.



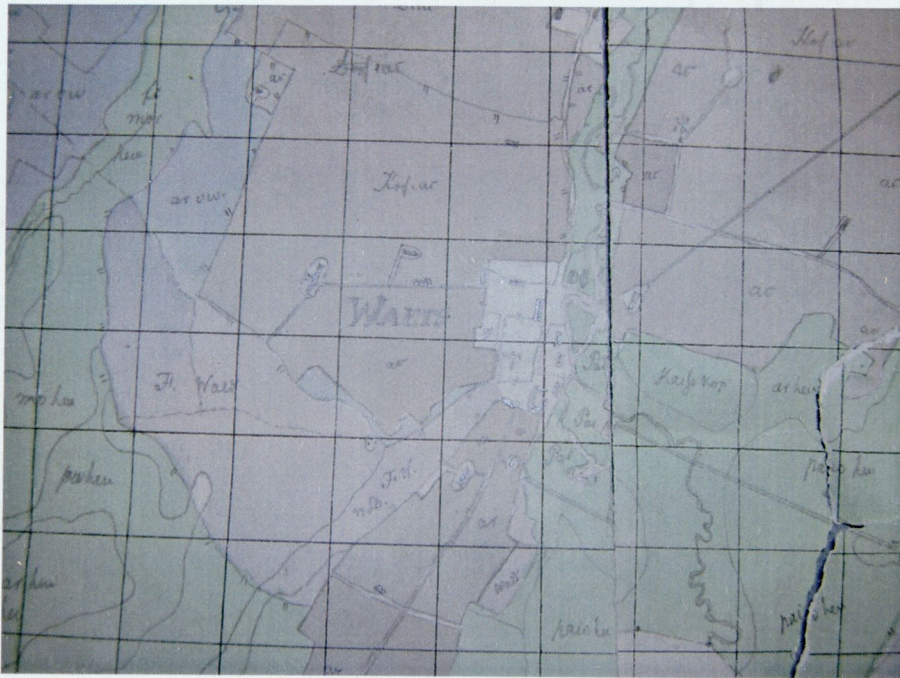
Veski ja võimalik vesiveski. Detail Ernst Friedrich Fedderi kaardilt (1853-55). EAA, 3724- 4-520.



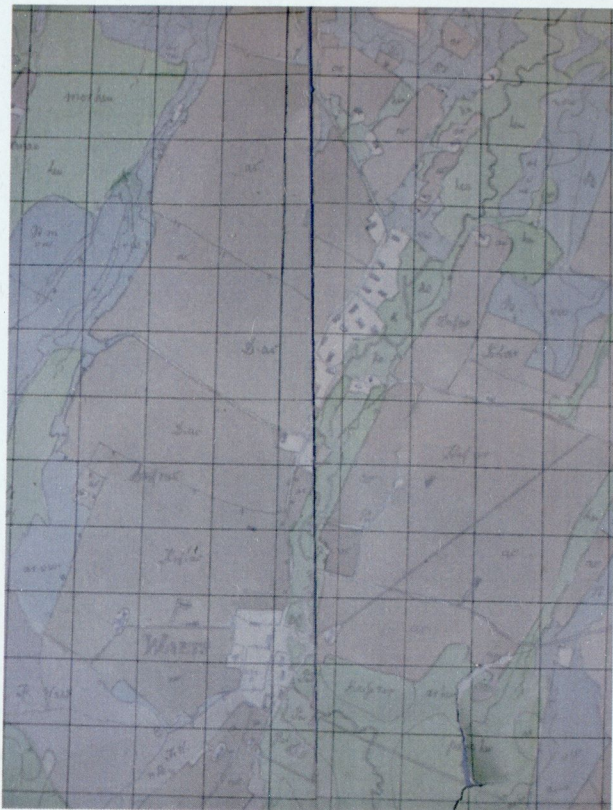


Väätza mõis ja küla. Detail Ernst Friedrich Fedderi kaardilt (1853-55). EAA, 3724- 4-520.



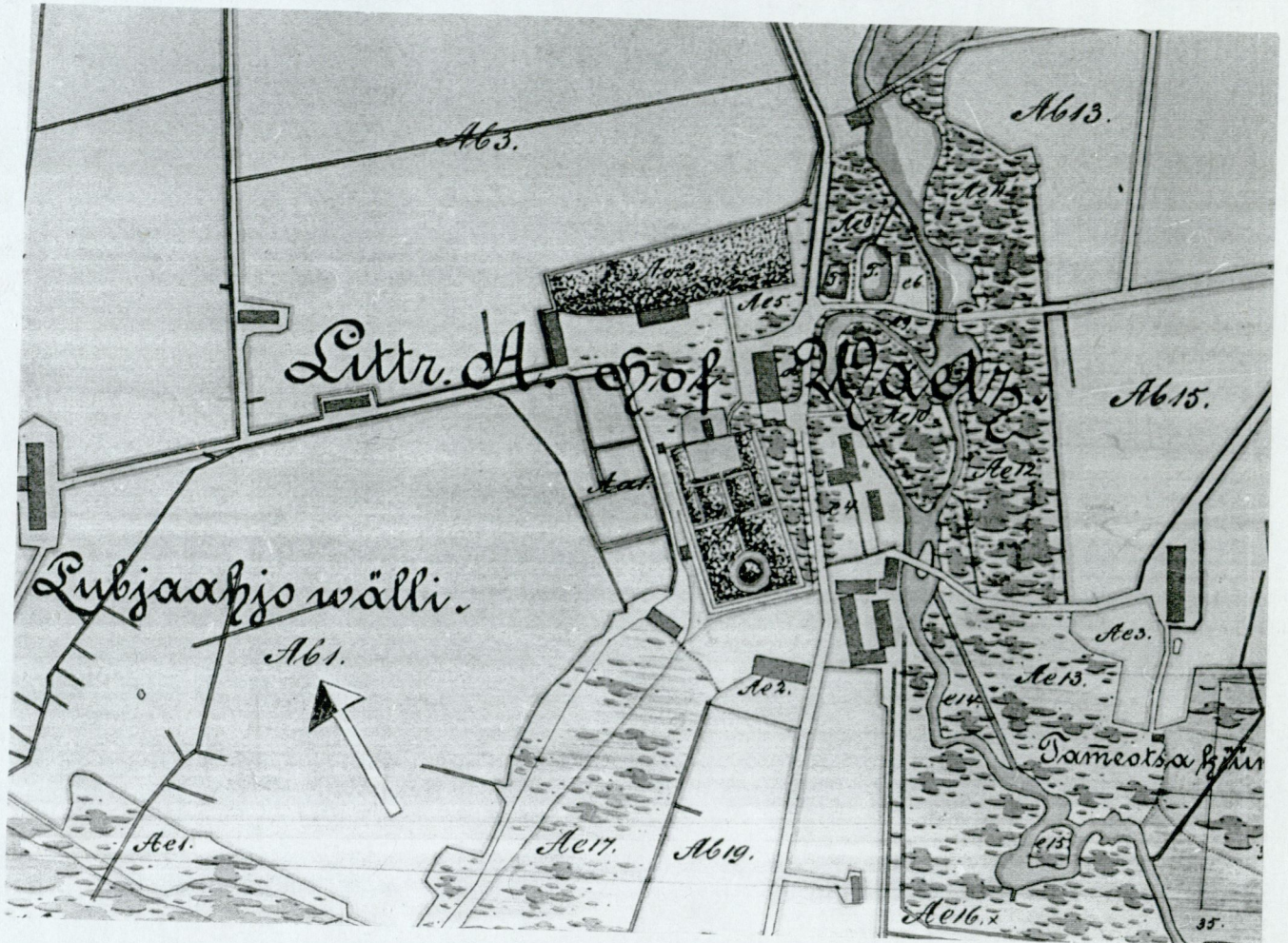


Mõisasüda. Detail 19.sajandi I poolde dateeritud kaardist. Plan von dem Gut Waetz, EAA, f. 854, n. 4, s. 585.



Väätsa mõis ja küla. Detail 19.sajandi I poolde dateeritud kaardist. Plan von dem Gut Waetz, EAA, f. 854, n. 4, s. 585.

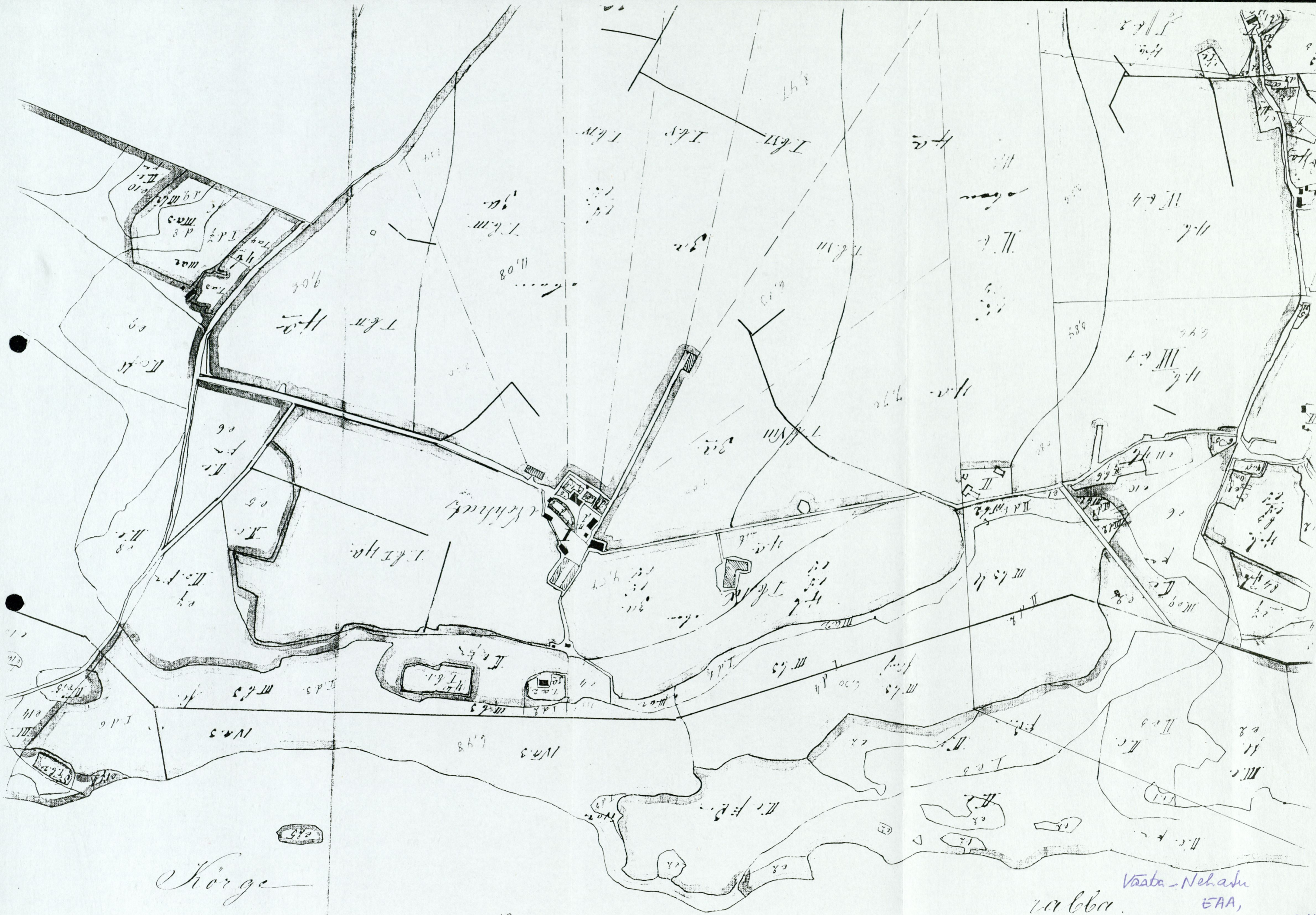












*Sörge*

Vaata-Nehaku  
EAA,  
p. 2486, n. 1, s. 316





Waetz, W.E.Thomson, 1938. Eesti Rahvamuuseumi kogust. (ERM, 887-978).



Väätsa koolimaja. A. Salum, juuli 1945. (ERM 1057-26)

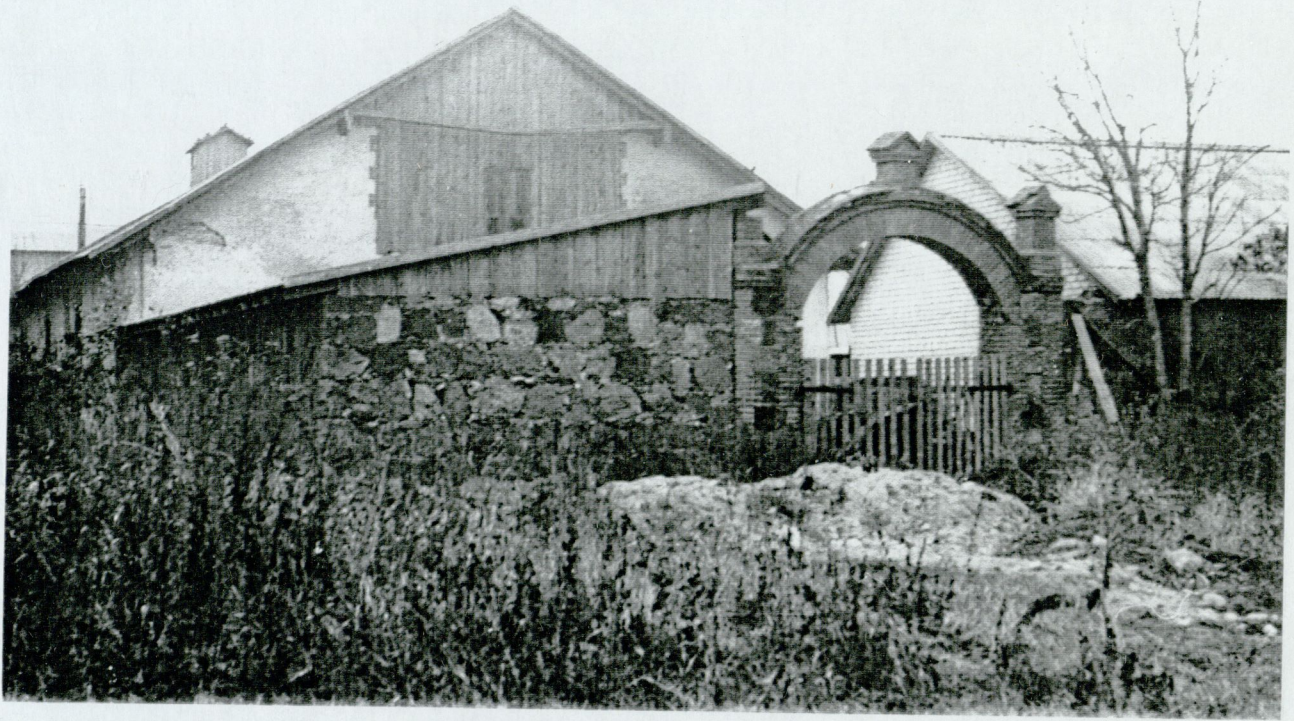
















Väätisa mõisa peahoone keskrisaliit esifassaadil



Väätisa mõisa peahoone tagafassaad





Peahoone ümarnurk



Vaade peahoone otsafassaadile (S)





Ait



Aida kinnimüüritud kaaraken



Toskaana poolsammas





Tall-tõllakuur



Raudkiviladu karjalauda hoonel

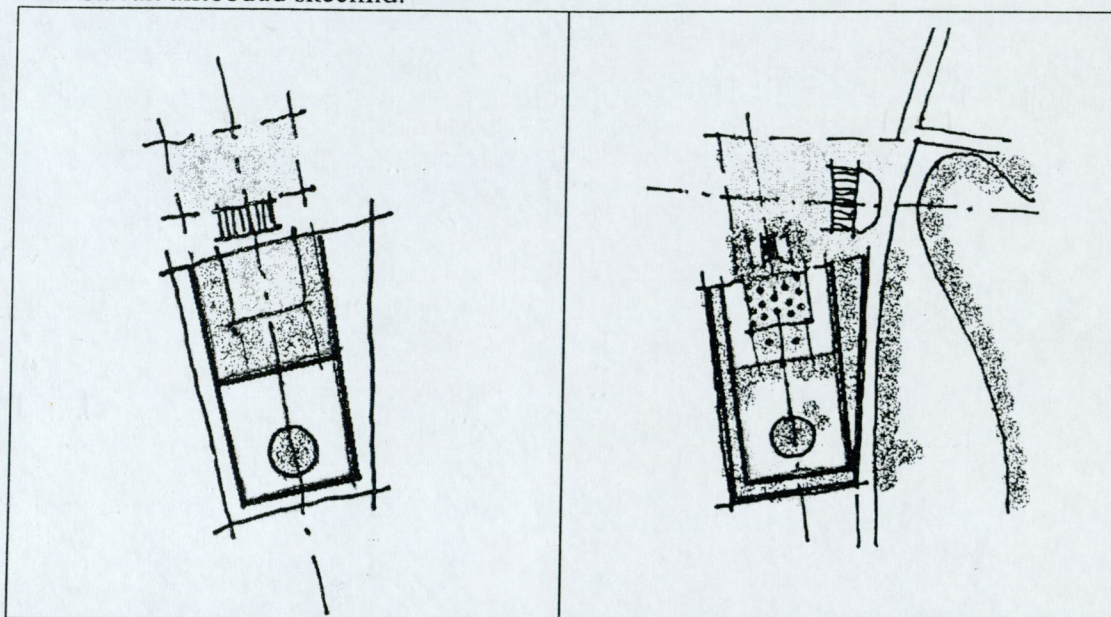


Karjalaut



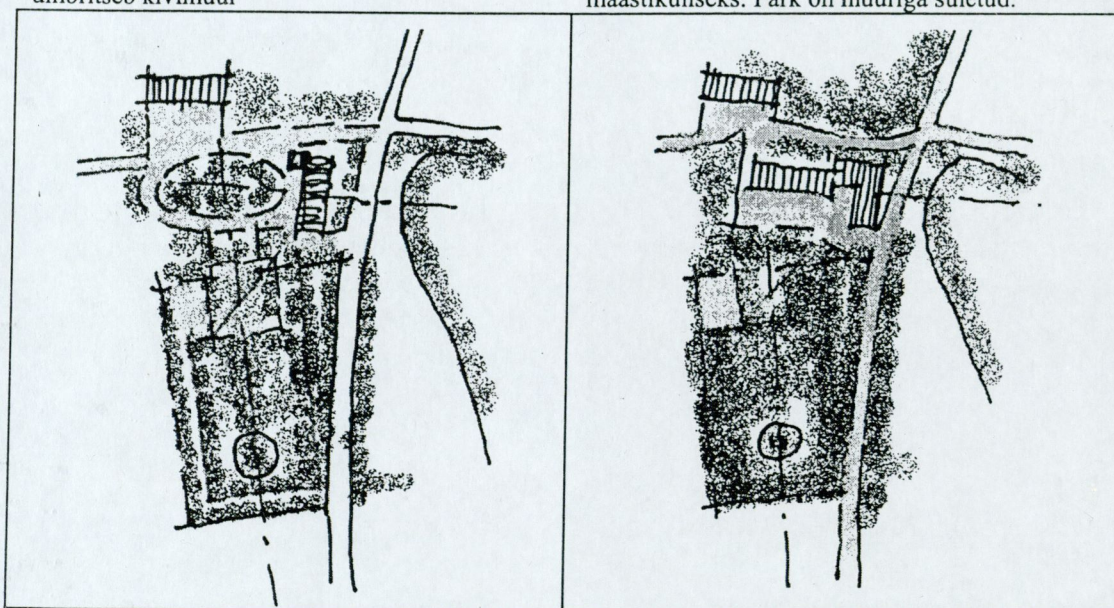
## 5. MÕISAPARGI KUJUNEMISE ETAPID

Väätsa mõisapargi algsest rajamisest saadik toimunud ulatuslikke muutusi kirjeldavad üldistavalt alltoodud skeemid:



1. Pargi oletuslik struktuur (uue) peahoone ehitamiseni 1800. aasta paiku oli seotud mõisa vana (pea)hoonega või mõne muu pargi teljel paiknenud kapitaalsete keldritega ehitisega (nt kasvuhoone). Keskteljelisel pargiansambli eristuvad selgelt esi- ja tagaväljak. Parki ümbritseb kivimüür

2. Pargi struktuur mõisa uue peahoone ehitamises alates. Sümmeetrilise pargi teljega ristub esiväljakul uue peahoone kesktelg, mis ulatub üle peahoone tagaväljaku maastikuparki. Pargi tagaväljakul ja alumisel terrassil on lillepeenrad ja hekid, tagumine pargiosa on muutumas maastikuliseks. Park on müüriaga suletud.



3. Park koolipargina 1925.aastast kuni kooli uue juurdeehituse ehitamiseni 1976.aastal. Regulaarpark vananeb ja tiheneb uute istutustega. Avatud pargiruumed ja iluaianduslikke elemente jääb vähemaks, parki ilmuvad kooliga seotud spordirajatised. Pargi tagaväljak kasvab kinni, teedevõrk teiseneb. Pargimüür laguneb, park muutub järk-järgult avatuks.

4. Park pärast juurdeehituse valmimist 1976.aastal. Esiväljakut ei ole enam, regulaarpargi telg lõpeb keldrivaremetega, ansambli kandvad teljed on katkenud. Park vananeb, teedevõrk on kadumas, pargi osad on halvasti loetavad. Pargimüürist on säilinud fragmendid.

Objekt: Väätsa mõisapargi muinsuskaitse eritingimused		Liik:
Andres Levald: t:\e971 vaatsa moisapark\e971 väätsa eritingimused.doc		Töö nr E
Loodud: 15. 09. 04 AL	Toimetatud: 18. 09. 04 18:58	Trükk: 18.09.04 19:02
		Lk 13 (20)



1855.

Waltzamoija Inventarium.

Suured broati foelat	2 lüki	Kalja asjas	1 lüki
Linnafemne puhastemise		Pitta arn, rauast	1
massin	1	Kakhe obloj raud äkned	5
Tuulamise massin foelatega	1	ikhe	8
Wakhaad	2	Kiivwi wangred	3
Küllimitt	1	Karrud	4
Kakheveriko moet	1	Raud kangid	2
Käsi foelat	1	Wõlumise kerwid	8
raud broatist	1	Linnafemne kubbrade arjad	2
Markapuu	1	winnemise ploki	1
Woagid, warrastega ja		Ride kirstud	5
kulivega	2	Kangakelled	2
Kolme rekke farjad, lammi		Tõret	4
bid, ploatid, etc.		Leuwa aste	1
Wija kottid <sup>52 wamma</sup> <sub>20 uut</sub>	72	Topeit	2
Linnafemne kottid	2	Timapüütid	1
Cijapeafemne kottid	3	Lähgerid	3
Talwi leikamise foagid	3	Silkopolikut	3
Nurka foagid	2	Alowlet	1
Raud kangid	2	Saag	1
Moa kullid	2	Kappid	3
Wewoat raud wirtolegu	1	Lariat	2
Sakjamaa fakhaad	8	Saer	1
Moa ärija fakhaad	8	Wokkid	3
Kähe juttavega	8	Wiggadit	3
Pittad	8	Sirjit	4 1/2
Moa oste fakhaad	2	Obloj fakhat	2
Rekke farjad, seispeal	2	Wassid	3
Linnaläukutid	6	Raud wanker	1
Wanna kulija parda	1	Puu wankrid	2 1/2
Tõwa pajad	2	Argid	2
Laakrid	3	Kirwes	1
Einawangud, puu	1	Pada	2
raud	1	Winnal	1
		Moija raud wangrid	9
		Käheratta raud wangrid	2
		Kinna kirwes	1
		wenne kerwid	3
		raud müsler	1