

MUINSUSKAITSEAMET
ARHIIV
A-3546

ERA. 5025.2.12242

274

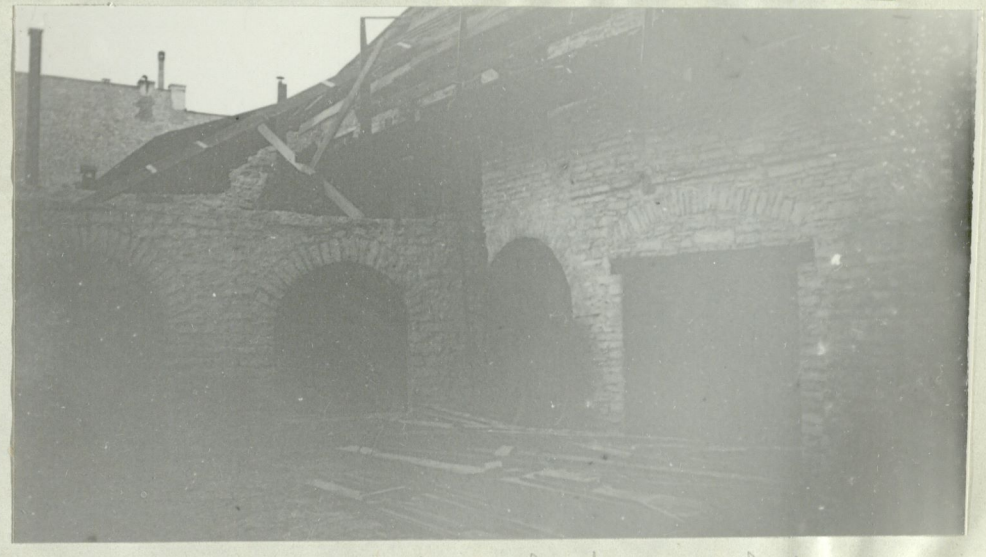
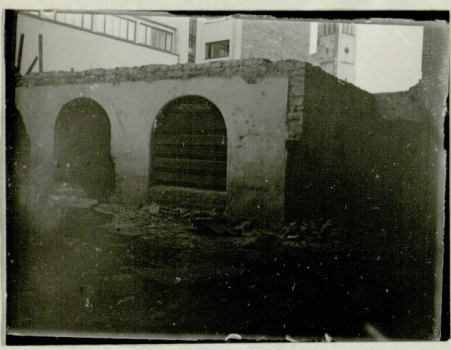
HARJU VÄRAV

A-3546

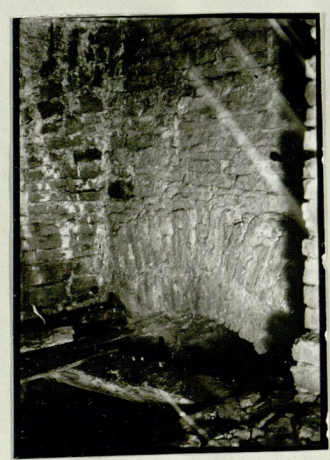
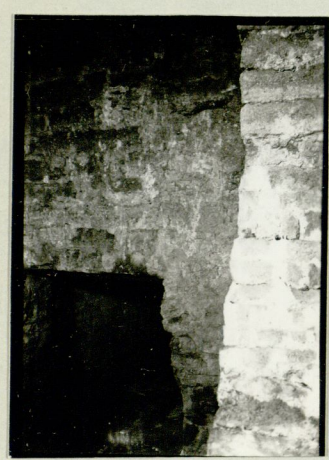
A-3546

MUINSUSKAITSEAMET





vale podt kopce vlnud



3. 6. 37. Hajza Vesni?



Revi von Wall

X



Harz räum, Oktober 1874.



byz mpo



J. Schupfner

Schupfner und St. Nikolai kirch in Reval, Aug. 1840

13. Kary-Porte!

Kümme aastat muusikakultuuri.

Konservatoorium asub ikkagi veel koobas-hoones.

1919. a. 15. septembril asutati Tallinnas muusikakool, mis algas tegevust „Estonia“ koridoris. 1923. a. korraldati mainitud muusikakool ümber konservatooriumiks. Konservatoorium asus praegusesse „koobas-hoonesse“. Wabariigi kõrgem muusikakool võib nii tagasi waadata oma kümneaastasele tööle. Põdulikkust sel puhul pole, sest praegustes ruumides ei saa üldse mingisugust põdulikkust olla. Nüüd on aga konservatooriumi kunstindufogu muusikakooli juubeli puhul ühendanud 9 nooremat konservatooriumi õppejõudu wanamateks õppejõududeks ja nimelt: Emmeline Sellmann, Amanda Jentson, Helmi Wiitol-Mohrfeldt, Sergei Mamontow, Alfred Papmehl, Georg Reeder, Anton Schutinski, Aino Lamm ja Marie Wisnapuu.

Konservatooriumil oma tegevuse kestes on olnud 5 lendu ehk üldse 76 lõpetajat. Konservatooriumi lõpetajad on suuremalt jaolt kõik Eesti muusika alal tegevuses. Üksikud on rännanud ka välismaale.

Konservatoorium on annud rea filmapaistwaid muusikategelasi. Nii on esimese rahvusliku ooperi looja Naw konservatooriumis saanud muusikalise hariduse. Paremates orkestrites mängivad samuti konservatooriumi lõpetajad. Konservatooriumi õpilased korraldavad mõnikord muusikaõhtuid või kontserte, mispuhul seltskonnal on mõ-

malus olnud tutvuneda konservatooriumi töö tulemustega.

Korraliku hoone puudus on lastunud kogu aja töötajastajana konservatooriumil. Nüüd on aetud toepuid praegusele hoonele alla ja oldud hirmul, et terve see laskemoonafeldrile jarnlew maja kujukoolise kaela. Välismaalased-muusikud, kes mõnikord külastawad konservatooriumi, pääsewad direktori kabinetti feldri kaudu.

Uue konservatooriumi uue hoone ehitamisel on raha peaaegu juba koos, aga kirjawahetus majaplani kinnitamise ja nüüd majaplati asjus on kestnud linnawalitjusega juba 5 aastat. Asi ei nihku kuidagi paigast.

Wõimalik, et wabariigi kõrgem muusikakool järgneva aastakümne kestes fiiski endale wäärilise hoone omandab. See oleks muusikajõprade soojem joon käesolewa juubeli puhul.

Konservatooriumi uue hoone ehitusplaan

estitati eile linnawalitjusele kinnitamiseks.

Konservatooriumi uus hoone ehitatakse praeguse hoone kõrwale — Wõõririmähe tänawa ja Jaani kiriku wahelisele platsile. Ehitatakse kivist neljastorune maja, milles aset letab üldse 600 inimese mahutamiseks, ooperisaal ja 30 klassruumi.

Kui plaani kinnitamine pikka aega ei nõua, siis tahetakse hoone ehitamisega juba käesolewal aastal algsust teha.

Wallitorn konservatooriumile.

Konservatooriumi pahus linnawalitjusest uue konservatooriumi hoone alla warem lubatud 492 ruutjullalijele maa-alale weel 6½ ruutjulla maad wana linna wallitorniga wõrtile.

Linnawalitjus otsustas hoowile wastu tulla tingimistega, et konservatooriumi seltsi kohuseks jääb torni wõrtas hõlida ja et torni wõlimumst wõib muuta ainult linnawalitjuse wastatada loaga. Eepuotjuse teeb linnawalitjogu.

Konservatooriumi hoone kawa kinnitatud.

Eilisel koosolekul kinnitas linnawalitjus konservatooriumi hoone kawa mõnejuuguste wahemate lisatingimistega. Hoone ehitaja on nii projekteeritud, et ta annab katkestamata joone Harju uul. nurgalt (Desloni majast) Suure Karja uulitsani (Laenupanga majani). Selle projekti teostamisel saab tarwilikuks weel 4 ruutjulla maa-ala andmine ehituse alla.

Konservatooriumilt võetakse ära Assauve torn

Linnawalitsus otsustas lõpetada wahekorra Tallinna konservatooriumiga Assauve torni tasuta kasutamises ja wõtta torn linna valdusse tagasi.

Kokkuleppe järele pidi konservatoorium remonteerima torni. Seni pole konservatoorium teostanud aga mingisugust remonti ja jäänud lootma, et seda teostab muinsuskaitse inspektor. Viimasel puudub aga vajaline krediit.

Kui arhitektid ei sobi.

Konservatooriumi plaanid kinnitamisel

Minewal sügisel esitas Tallinna konservatooriumi ülalpidaja uue hoone plaanid kinnitamisele. Selles leiti mõningaid puudusi ja liikati tagasi. Nüüd esitati plaanid uuendatud kujul, mis walmistatud arhitekt A. Wladowski poolt ja mille fassaad erinewat muljet awaldab suuremast osast Tallinnas wiimasel ajal piistitatud majadest.

Et ehituskunsti alal Wladowski ja Tallinnas tooniandwate arhitektide wahel maitse alal lahku minekuid on, siis otsustas linnawalitjus moodustada erapooletutest isikutest komisjoni, kes plaani läbi waatab ehitustehnilisest küljest.

Sia juure wõiks lisada, et Wladowski plaani järele on ehitatud Põhli maja Walli uulitsal.

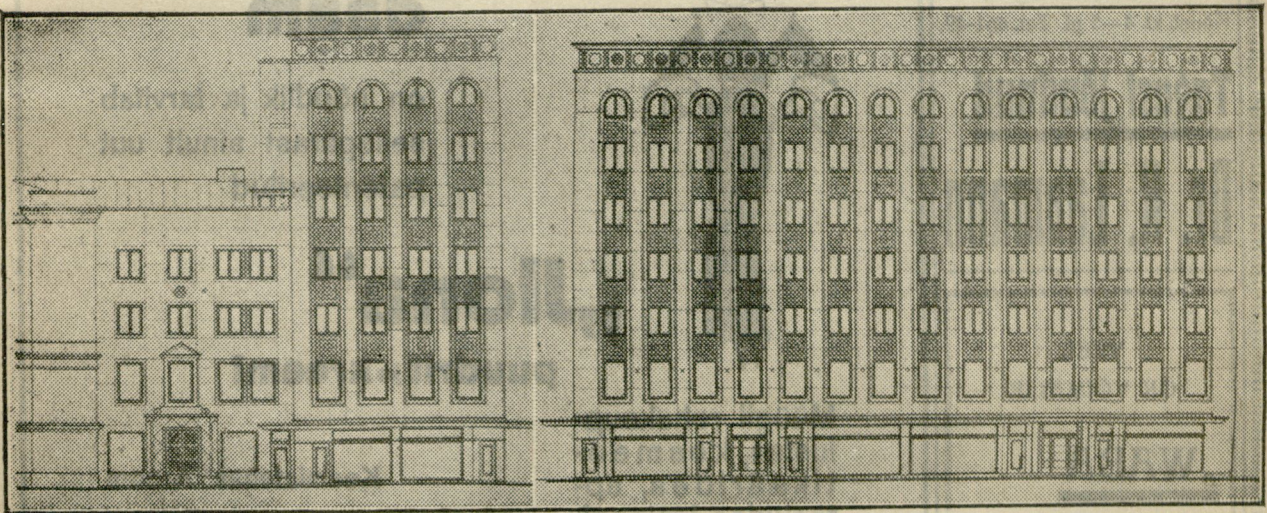
Tallinna uue konservatooriumi-hoone

projekts leidis linna ehitusosakond tarwilikuks mõned hoone ja krundi piiride muutmised ette wõtta.

Projekt oli linnawalitjuses eile läbi waatamisel. Linnawalitjus otsustas projekti kinnitamisega põhimõttelikult nõus olla, aga tingimustel, kui konservatooriumi seltsi juhatus krundi piiride muutmise ja linna wana torni ning müüri kasutamise kohta wastuandetaar joowiawaldus esitatakse, samuti kui linnawalitjuse kokkulepe wolikogu poolt kinnitatakse ja haridusministeeriumilt muinsuskaitse teisusohalt tahtsust ei ole, ning kui hoone fassaadi ehitamisel projekti täpselt kinni peetakse.

Pealinn saab uue pilwelõhkuja.

Majaomanikud ehitavad Wabadusplatši äärde nooblima pangahoone.



Wabadusplatši ja Harju tänawa nurgale hakkab Majaomanikkude Pank lähemal ajal ehitama oma moodsaimat ja nooblimat pangahoone. Hoone tuleb platšile, kus praegu asub wäite kiosk, wõtab oma alla samas nurgal asuwa wana madala kinnimajake ja ulatub kawandite järele kunstihoone poolsele tiiba mööda wälja Müüriwähe tänawale.

Ettewalmistujed Majaomanike pangahoone ehitamiseks algasid juba mõne aasta eest. Kordumalt on Majaomanike Panga juhtivad tegelased

Läinud tutvumas moodsamate pangahoonetega

Soomes, Saksas ja mujal. Kolme aasta eest juba anti majaplaani walmistamise tellimine ins. Lohkile, kuid mahapeal tuli mitmekordset kawandit ümber töötada ja täiendada, nii et wast nüüd jõuti sellega miinistletud kujul walmis ja wõidi esitada arhitektide komisjonile, kes ka tunnistas kawandi kõigiti wastuõetawaks ning jõi wasts tekkimna, eriti Wabadusplatši äärtele ehituslaadile.

Pangahoone Wabadusplatši nurgal kujutab eneseft

27 meetri kõrgust seitsmekordset pilwelõhkuja,

mis wäärilaks wõistlejaks üle platši asu wale pruunile G&M pilwelõhkujale. Uue pilwelõhkuja üldine maht on 2700 kant-meetrit, olles seega G&M majast 200 kant-meetrimõrra suurem ja Uria turuäärseft hiiglasest samapalu wäiksem. Maja peamiseks ehitusmaterjaliks on kodumaa telliskivi, betoon ja Saaremaa marmor. Kõik kodumaa laup — wälja arwatud metallojad raudbetoonis ja sijemises warustuses. Pilwelõhkuja juures lojutatakse ka kodumaa fassaadmaterjali, nimelt

Saaremaa marmoriga kawatjetakse katta kogu maja eeskülg

wastu Wabadusplatši ja Harju tänawat. Marmoril mahelohkadesse, afende mahel tuleb mahedawärmiline offideeritud waf,

mis suurepäraselt liitub Saaremaa marmoril tagasihoidliku wärmusega. Seega omaks pilwelõhkuja üldijelt helehalli rõõmsa wärmuse, ajetsedes pealegi ehitusega wasts lõunapäikeft ja walguft.

Pilwelõhkuja omab neli suurt fisesetäiku: Harju tänawalt ofte tulewasse pangasaali, Wabadusplatšilt kats käitu ärruumidesse ja ülalorrul asuwatesse korteritesse ning Müüriwähe tänawalt majaomanikefelfti einelaua ja baari ruumidesse. See oja majast, mis wõtab enese alla pangasaal, tuleb ainult ühetordne, kuid forge ja õhuline, walguftusega ofte ülalt. Pangasaalil asub tänawaga peaaegu ühefõrgusel,

atnult ühe ajme wõrra tuleb tõusta. Nii on ehitatud paljud suuremate pankade laalid wäliskmail, ning nad on leitud olewat waga mugawad ja käepärased publilule. Wastu Wabadusplatši asub maja seitsmekordne oja, mille tekkimisest jaost oma alla wõtab läbi kahe majatorra ulatun awar lohwil. Peale selle on alalorrul kolm mahulast ärruumi. Wabadusplatšipoolsetest hallidest wõimab kats lifti ülalordadele. Müüriwähe tänawa fisesetäik, mis läheb läbi palju wana linna müüri, on majaomanikkude felfti einelaua ja peosaali fisesetäiguks. Seal asub saal, mis wõib mahutada kuni 200 inimest, hulfõrwaaruume ja puhwetiruum. Ülalorrul muidugi korterid.

Üldse on majas 29 mitmesuguse juurusega korterit, tubade arwuga 6 kuni 1 toani.

Maja ise on Müüriwähe tänawa poolt neljafordne. Maja all asub kahelordne kelder. Pangaehtust allamiinat treppi mööda pääjatakse oftekohe esimele korra keldrisse, kus asub panga teraskamber ja felfid klientidele. Teraskambri taga asub arhiivruum, kura lohwiku alla esimese korra keldrisse tahetakse paigutada kats weeremängu paani. Weeremängu keldrisse jääks pääs treppe kaudu ofte Harju tänawalt, kuid ka lohwikuruumidest. Rohwiku afnad on kawatjetud teha allalastamad keldrisse, nii et suwel tarwiduse korral wõib oja laudu asetada ofte koiiale kõnniteele afende lohale. Alumises keldris asu wad kelfkütte ja weerarmi seadeldised. Kelder ehitatakse niimoodi, et tarbekorral

jeda on wõimalik lohaldada gaaswarjendiks.

Maja Harju tänawa poolsesse tiiba tehakse suuremad bürooruumid, kuhu tulewitus arwatawasti asub kinnitusfelft „Seks-Maja“ ning terve rida wäiksemaid labine ajutistele ja organifafioonidele, mis kuidagi ühenduses majaomanikkude felfti wõi pangaga. Nendesse ruumidesse pääseb trepi kaudu pangasaali lojast. Pangasaali all asub madalasse kaematud katusaalne hoow. Üles pöönunguforrale tulewad pejupeemise ja fuitatamise ruumid.

Pilwelõhkuja

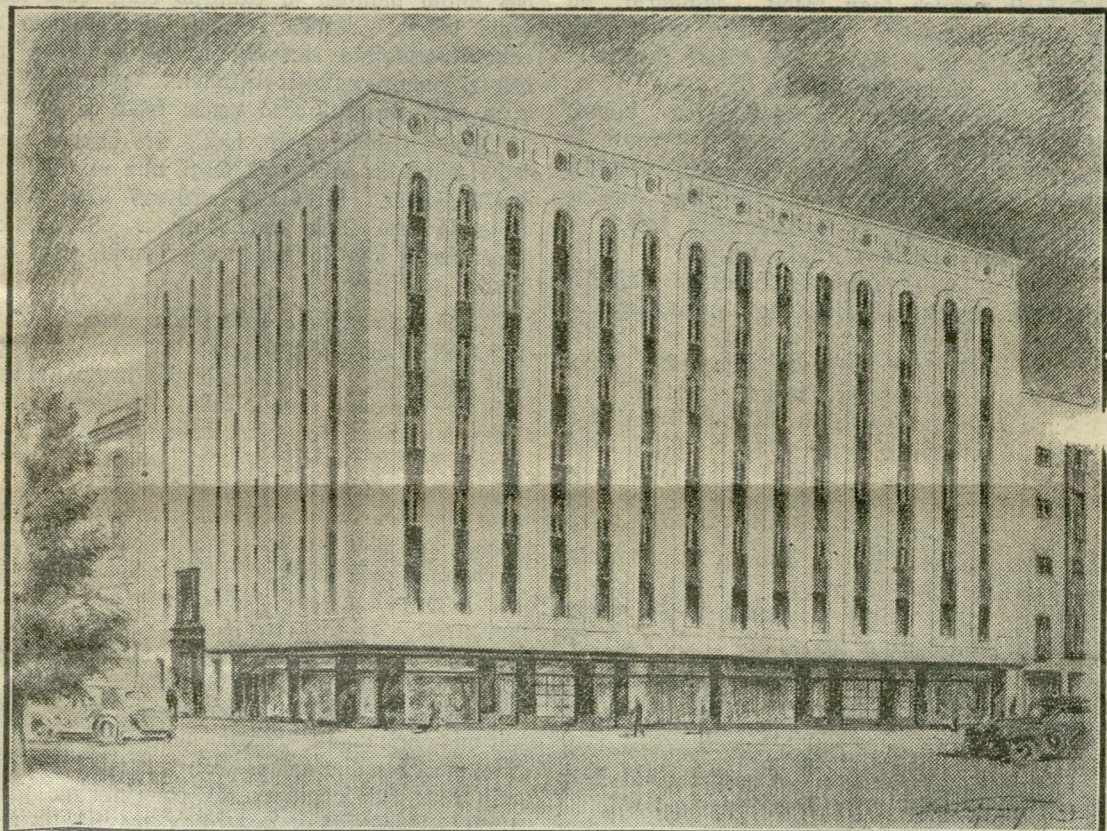
fifustus tahetakse teha niiwõrd ameerikalif, nagu meil iganes wõimalif.

Muidugi on korterid majas wannitubade ja kõiide wõimalikkude mu wustega, nagu kelfküttega, sooja weega j... Peale selle ehitatakse kõiides walmis riulid, lapid ja muud wajalikud panipaigad ning warustatakse kõiidid peale tamalifste pliiitide ka elektripliiitidega, et tarwitaja oleks wõimalus lojutada kumba aga tahab. Samuti ehitatakse tubadesse, kus iganes wõimalif, seinakapid. Põrandad tehakse parketifst, laed nägujamast materjalifst. Nii peaks pilwelõhkujaft jaama ka juurepoone lifem ja peeneim elumaja Tallinnas.

Ehtalgjete kalkulatfioonide lohaleft loo detakse

maja walmis jaada 45.000 krooniga.

Pilwelõhkujaft ehitama ei hakka mitte oftekohe Majaomanikkude Pank, waid selles moodustatakse eriline osajühisus, mille liikmeteks astuwad suuremate summadega Majaomanike Pank, kinnitusfelft „Seks-Maja“, majaomanike felft ja üfifud majaomanifud. Praegu on wastawa eesmärgiga osajühifuse põhifiri juba kinnitamisel ja ehitustöödega kawatjetakse algust teha kõige lähemal ajal, niipea kui wä hempakkumine korraldatud. Pilwelõhkuja projektif autori ins. Lohki arwates wõiks juhul, kui kõiit läheb ladusalt, olla umbes aasta pärast juba walumafine pilwelõhkuja katusel all.



3.9.35

Kunstihoone ehitamise küsimus liigub.

Linn annab ehituskruundi konservatooriumi hoone kõrvalt.

Kunstihoone saab 7-kordne. — Majaomanike pank ehitab ka 7-kordse hoone.

Kujutatavate kunstide sihtkapitali valitsus pöördus juba 1929. a. linnavalitsusele palvega, et linn annaks konservatooriumi hoone kõrvalt maad kunstihoone jaoks. Linnavalitsus oli tol korral põhimõtteliselt nõus. Sihtkapitali valitsus ei saanud aga tol korral asja edasi viia, sest wabariigi valitsuse ja kultuurndukogu soovil teoti kunstihoone ehitamisega ka muu-
seumi küsimus. Sellest ei saanud asja ja küsimus wõeti sihtkapitali valitsuse poolt nüüd uuesti üles ja linnavalitsusele tehti kindel ettepanek: wõimaldada maad 1.400 ruutmeertit, esiküljega 25,5 m vastu Jaani kiriku platsi. Hoone platfipoolne osa saaks 7-kordne ja eesalgu leiaks püstitamist osa maja, nagu see sünnib konservatooriumi hoonega.

Ehitusosakonna ettepanekul harutas linna-

valitsus reedel maa-andmise küsimust ja otsustas selle jaatavalt. Omalt poolt seadis linn tingimuseks, et kunstihoone uulitsapoolne osa tuleb täis ehitada. Ehitusega tuleb algust teha hiljemalt 3 aasta jooksul lepingu allakirjutamise päewast arvates, hoone projekt esitada aga 1 aasta jooksul.

Linnavalitsusel olemate andmete järele tahab Tallinna Majaomanike Pank oma uue maja püstitada Harju uulitsa otja ja oleks naabruses kunstihoonega. Ka pangamaja saaks 7-kordne. Enne kui sihtkapitali valitsusega lõplikult lepingut sõlmida, tahab linnavalitsus lähemalt tutvuda ka panga kawatjustega, et uusi suurhooneid stiili suhtes kooskõlastada. Seejärel küsitakse pangalt järele hoone kõrgus ja fassaadi skits.

Reedel, 31. okt. 1930. Nr. 255.

Waba Maa

Wesiweskid linnamüüri ääres.

Mida kõneleb wana weskikiwi Tesloni hõwis. — Daaniaegse weewärgi jäljed.

Harju tän. 45 Tesloni maja hõwi peal, mis nüüd ostuteel läks majaomanikkude panga kätte, seisab huwitaw endise aja jäänus, wana weskikiwi. Too weskikiwi pole sattunud siia mujalt, waid jahwatas siinsemas Tallinna elanikele leiba, wõib olla juba mitme sajandi eest. Kohal, kus nüüd asub Tesloni willakraasimise wabrik, mühises arwatavasti enam kui 4 sajandit wesiwesti. Selle wälised tunnused märgid häwinesid alles läinud sajandi lõpupoolel. 1880. aastate paiku praeguse majaomaniku S. Tesloni aja omandas linnalt ostuteel „Harjuwärawa weskikruundi“ (nagu seda märgiti ametlikus registris) ja hakkas endise wesiwesti asemele ehitada willakraasimise wabrikut. Wabrikumaja sai walmis 1884. aastal ja

ühes sellega häwines ka wesihoone.

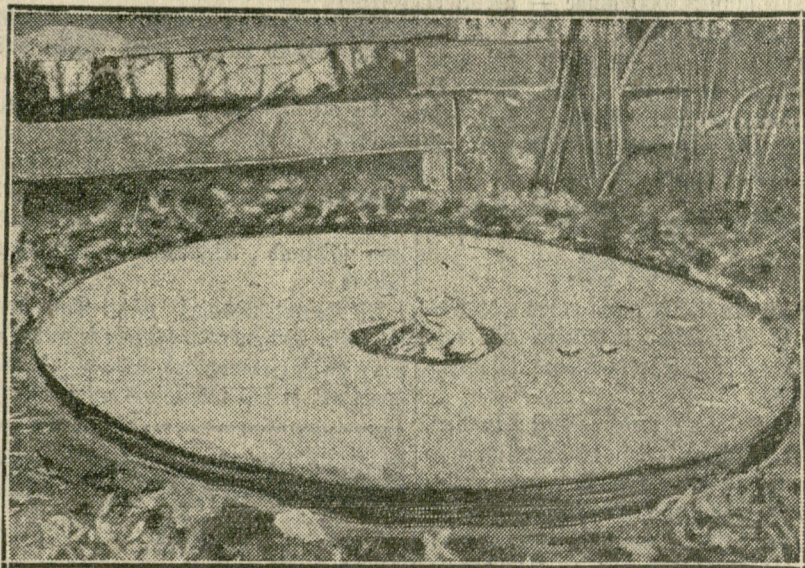
Ka willakraasimise wabrik töötas algul weesõul, mille kasutamise eest — wesi oli linna oma — wabrik maksis aastas 100 rbl. renti.

Hiljem, kui wabrik wiidi üle elektrijõule, taeti weskikruundi ühes osajärgiga linn; maa-alune jõgi, mis praegu osalt täidab mustawee juhe aset, wõolab seal nüüdki, kuid weskikruundi kõrwaldati alles mõne aasta eest. Wastastolena „Rahwawälkooli“ maja ümber ehitamise ajal käisid tööliised wõlwitub oja sängi mööda kuni Tesloni hõwini, kus siis mühises weel tugew weesõul.

Harjuwärawa weskil polnud ainute, mis omal ajal jahwatas wana linna müüri ääres; samasugused

weskid töötasid ka Karja- ja Wiru-
wärawa juures.

Tähend. weskite saamisest kulus kaks aastat. Nende asutamine on seotud Taani kuningas Woldemar 4. nimega,



Harju weskil weskikiwi Tesloni õuel.

tes raeäärade palwe peale andis Loalinna siseti weewälkooli juhtida weskikraawi weskite käimapanemiseks.

Ka enne seda oli linna piirides wesiwesteid, aga need kuulusid kas tuningale wõi kloostritele.

Wististi osutusid linna siseti weewälkooli piiratuteks, mille pärast otustati wett juhtida ülemiste järwest.

Ordu aja algust, i. o. 1346. aastate paiku olid weesõul (wana weewärgi) walmis ja nüüd ehitati linn kolm weskikruundi — Harju-, Karja- ja Wiru-
wärawate juurde.

Too wana weesõule ülemiste järwest, mis omal ajal ehitati weskite tootmiseks, sai alguse umbes samast kohast, kus algab praegunegi weewärgi. Kanal juundus järwe äärest praeguste juhtimiseks furrnuaedade tagant kuni Weerenni tänawani, wõtmas kaudu linna poole minnes lõikas Liimalaia tän. ja W. Pärnu maanteed Süda tän. kohal, ületas S. Koolikraansi tänawa umbes praeguse riigikontrolli maja kohal ja lõigates nüüdset Kaarli puisteed ning Kaerwü tänawat

juubus Harjumäe kohal weskikraawi.

Harjumägi ja Rootsi kants teatavasti on rootsiaegsed liisakindlustused, mida weefanali ehitamise ajal weel ei olnud. Muudugi oli ka togu wahemaa ülemiste järwest kuni Toompeani enamasti asustamata maa.

Weskikraawi kaudu wesi jooksis kuni Rannawärawani ja sealt praeguse Skalaranna kohal merde. Harjuwärawa juures weesõule nähtavasti hargnes ja andis wett ka praegusesse Schnelli tiiki. Hiljem, kui weskikraawi järgi polnud enam tarwidust, taeti nad osalt wõlwidega, mille all wõolab weskite käimapanew wesi.

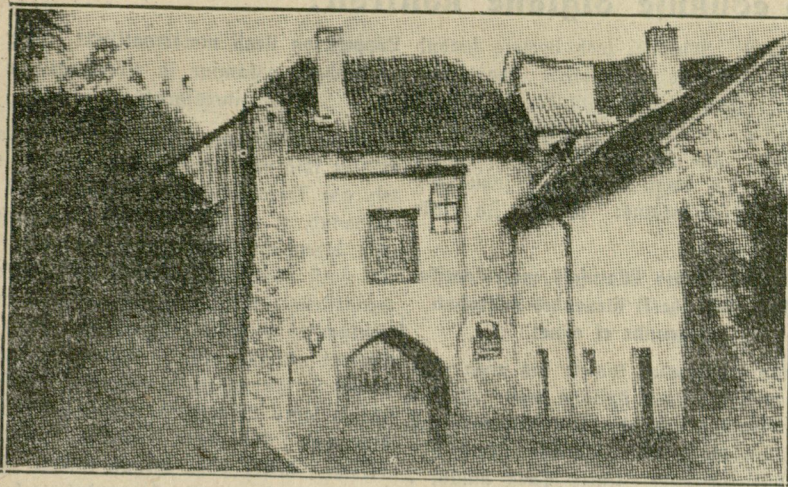
Ülemistest tulewa weega hakati warustama ka linna awalikke kaewusid, mis ühendati Harju-, Karja- ja Wiru-
wärawa juurest tulewate weesõuledega.

Asjaolu, et linna weega warustamine sündis wäljaspoolt, oli omast kohast hädasohtlik; näit. kui wenelased Iwan Hirmsa ajal piirasid Tallinnat, jäi linn warsti weenälga, sest wenelased reostasid weesõule, tarwitades seda sõdurite wäljaläigu kohana.

Wana, taaniaegne weewärgi warustas linna kuni 1867. aastani.

Mälestusi muistsest Tallinnast.

Majaomanikkude pangahoone ehitamisel leitakse wanaaegseid esemeid.



Harjuwäraw wana üleswõtte järele.

ühenduses uute ehituste püstitamisega Tallinnas tuleb wanade hoonete lammutamisel ja alusmüüride fiseetaemamisel aegajalt päewawalgele wanu, ajalooliste ehituste alusmüüre, esemeid ja wana Tallinna linnamüüride riismeid, mis aitamad rekonstrueerida seni osaliselt puuduliku linna ajalugu. Ühes farnajets kohats on praegu Wabadusplatsi ääres ehituselolew majaomanikkude uue pangamaja ehitusplats, kus käiwad mullatööd ja alusmüüride rajamine täie hooga.

Kui heita pilku tollesse ajajärku, mil tunti Tallinnat ainult neis piires, milleks oli linnamüür, siis wõime ütelda, et tolleaaja mõiste järgi ehitab

Majaomanikkude Pant oma maja praegu wäljaspoole linnapiire,

otse Harju wärawa taha. Kui maalida omale tolleaaja linna waadet fäsitlusele olewast paigast, siis saaksime praegu rajamiselolewa moodsa seitsmetorise maja asemele wana wesiwesi sügawa wallikraami taldal, mille põhjas jooksis tiiresti wulsiw oja. Westi jõuallikaks oli endise Harju wärawa tõeselilla alt, praeguse kohwit Feischneri fiseletäigu kohalt kanalist wallikraami langewa wee mõjul liitum wesiw ratas. See oli linna tolleaaja westi, mis jahwatas leiwajahu. Teine jamajugune

westi asus Wiru wärawa taga, sama wallikraami taldal.

Kõneall olewa westi läheduses terkis aga wõimsa seinana kõrge linnamüür, mida näeme praegu Müüriwähe tänawal ja Harju wäraw oma eelkindlustusega, mis lammutati läinud sajandil wabama liiklemise loomijets. Nagu mäletawad kõneall olewa westi omaniku järeltulijad, on weji wallikraami juhitud ülemiste järwest kanalit pidi, mis jooksis Weerenni tänawalt, firdudes Harju wärawa lähedusest wallikraami. Wallikraami pidi jooksis weji edasi Paksu Margarete tagant üle wana „täita“ merde. Siin oli kanal pealt lahti weel hiljaeguni.

Kõneall olewa westi omandas läinud sajandil praeguse willa- ja watitööstuse omaniku Harald Tesloni isa. Westi töötas weel Teslonite kätte minnes sama wefirattaga wallikraamis woolawa wee jõul. Westi ehitati ümber willawabrikuts 1884. aastal, mis loetasegi Tesloni willawabriku ajutamisaastaks. Tollaial oli willatööstus ja letramismasinad alles arenemise astmes, mispärast wabrik töötas rohkem kraafimiswabrikuna. Uuesti ajutatud willawabrik töötas weel kümmeaastat wee jõul, makstes

linnale 100 rubla aastas weemaksu.

Siis hakkas aga ülemistelt kanalisse woolawa wee hult millegipärast wähenema ja wabrikul tuli otsida teisi jõuallikaid.

Praegu on kanalisse weejooks ülemistelt kattestatud ja kanal Weerenni tänawa algul müüritud finni. Waatamata sellele walgub aga siia fiiski maapinnast wett.

Nüüd Majaomanikkude Panga uue maja alusmüüride rajamisel tuli awada kanal uuesti.

Sgatahes on wana kanal ehitustöödel takistufeks ja nõuab alusmüüride rajamisel erilisi kindlustustööd.

Linnamüüri taga asuw linna wallikraam on ehitustöödel takistufeks oma täidetud mullapinnaga. Kuna aga täidetud pinnale ei saa rajada nii suurt maja, kui on seda ehitatav pangamaja, siis tuleb wana wallikraam kaewata uuesti lahti kuni põhjani, paiguti seitsme-tahelja meetri sügawusest. See on töö, mis nõuab hulgaliselt mulla ärawedu, milleks oli sügisepoole rakendatud igapäew kümmeaast autot. Alles loomulikkude maapinna kihistusteni jõudes saadakse ajuda maja wundamenti laadumisele.

Harju tänawa poolse wallikraami otse juures kaewati lahti mingijuguse torni ümar alusmüür.

Torni alusmüüri seespoolsed siledad seinad olid tahutud kiwidest läbitäitudega Harju tänawa suunas ja kistaste piludega Wabadusplatsi poole. Kuna siia tuli walada betoonist alusfambaid, tuli oja tornist lammutada, oja aga täita uuesti mullaga. Näib oletat tegemist Harju wärawa eelkindlustuse nurgatorniga.

Nagu nähtub seniilmunud Tallinna linnawärawate ja nende eelkindlustuste kirjeldustest, polewat seniajani selgunud Harju wärawa eelwärawa külgnõrde kaju. Arwati, et külgnõrde ei tõusnud otselohu maast, waid tornibets arenesis kõnelohu eelwärawa wälisnurgad alles maapinnast palju kõrgemal. Arwestades neid ajaloolaste arwamisi ja nüüd lahitaewatud ümara torni jalga, tuleb oletada selle ajuloha järgi, et tegemist on Harju wärawa eelwärawa külgnõrdega, mis oma kujult oli fiiski ümmargune. Seega aitawad praegused lahitaewamised Majaomanikkude Panga maja ehitamisel teatud määrat rekonstrueerida ajalugu, kui need lahitaewamised on aratanud ajaloolaste huwi ja leidnud fikseerimist.

Lahtistest esemetest, mis tulnud kaewamisel päewawalgele, wõiks nimetada endise jahwesti westikivi, mis paigutati Tallinna Ajaloo Seltsi wanaasjade panipaika Paksu Margarete, westi wefiratas, mis leiti kanali põhjast, wana tahuritorni tükk ja teisi esemeid. Need kõnelewad, et kohal, kus juba lähemal aastal lööb tuikama hoogne moodsa aja äritegewus, oli alaline elu ka aastasadajad tagasi; jin hoolitseti linnarahwa warustamise eest toidupoolisega ja anti ka majaliskitset waenlase ja kutsumata fiseetungija eest.

Tõke Müüriwähele.

Müüriwähe tänaw oma Harju ja Karja tänawate wahelises osas on wiimastel aastatel elawa liikumisega läbitäigu teeks arenenud. Daenupanga ja konserwatooriumi ning teiste hoonete ehituste tõttu on endise mahajäetu põik-tänawa ilma hoopis moodsamaks muutunud.

Müüriwähe laiendamiseks on linnawalitjus linnale kuuluwad kuurilõigud juba lammutanud. Sedafama nõutakse ka erasikutele puuruuride kohta. Kuid peale nende asub seal weel D. Lerenmanni kolme seinaga kuurilõig 10-süüaliskel erakrundil. Et kõrwaldada jeda wiimast tõket Müüriwähe kõne all olewas osas, soowib linnawalitjus Lerenmannilt ostu teel omandada krundi ühes peal asuwa kuuriga. Lerenmann aga nõuab selle 10 ruutjälga 48 ruutjalga suure maatikese ja umbes 15 tuhat marka wäärt kolme seinaga kuurilõigu eest linnalt mitte wähen kui ümmargune 1 miljoni marka!

Kordu siin sama lugu, mis wana waevoja küljel ühe teise juudisjoost putka omanikuga, kus linn selle wastutulewatuse tõttu oli sunnitud sunnivõõrandamiseks keskwalitjuse poole pöörama, mis seal ka rahuldati. Ka siin ei näe teist wäljapääsu.

Müüriwähe uul. laiendamine.

Linnawalitjogu lähemal koosolekul tuleb otseustamisele Harju ja Karja uul. wahelise Müüriwähe uulitsa laiendamine. Selles osas on praegu mitmed wanad kuurid, mis lammutada tulewad. Ühe kuuri all on 9 ruutj. suurune erakrund, mille linn omandama peab. Wana linnamüüri ja konserwatooriumi krundi kõrwal asuwa torni alahoidmijets ei ole ehitusofaionna arwates tarwifust, sest sel kohal on see wäike oja müürist uute ehitustega kokku sulanud. Edaspidi jääks uulitsa piirjoon wana müüri joont mööda.

Pangamaja ehitajad hädas muiſtſe kindluse kraawiga. 29. X. 34

Päeval
Majaomanise Panga uue hoone ehitajail tuli ette ootamata raske alusmüüri ehitamisel. Maapõhja väljakaevamisel selgus, et pangahoone üks külg tuleb rajada poolpikil muiſtſe kindluse kraawi.

Mahakaevatud mullavalli kaitſeks oli vastu weeaga täidetud kraawi paekivimüür. Selle ees aga vastu Jaani kirikut muiſtſe kindluse kraavi, mis täidetud aastasadade lestes. Et pangahoone rajada kindlale alusmüürile, tuli kaevada välja vallipõhi ja see täita kividega kuni alusmüürini.

Paar päeva tagasi hakkas väline mullakallas järele libisema. Suure rutuga jõuti toeplankudega libisemine panna seisma, mis ähvardas töölilistele langetada kaela.

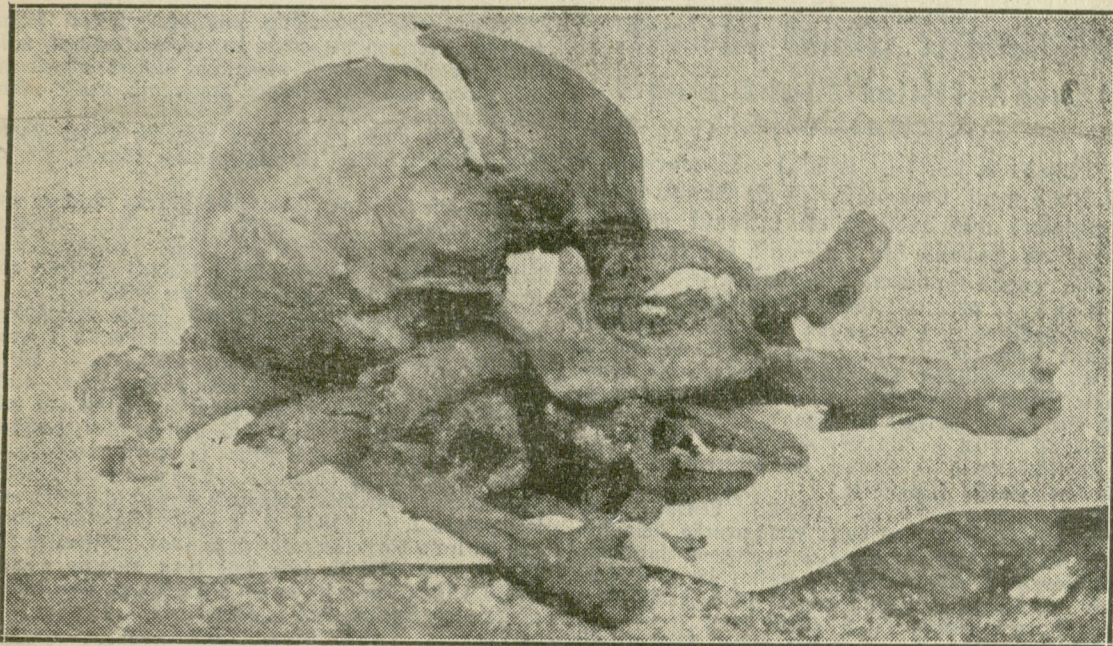
Müür on lõplikult välja kaevatud ja muiſtſe tornijalg — Harjuvärava eelvärava post. See on ümarit torn, kus augud mitmele poole — vahvite jaoks sõja- ja rahuajal.

Eelvärava torni järele otjustades on Harju tänava ja Vabadusplatsi pinda tugevasti tõstetud. Sedo näitavad ka pealeveetud mulla- ja savikihid. Viimaste alt leiti ka inimese luustik, mis seisnud mullas aastajadu.

Nähtavasti on Tallinna kindluse piiramise ajal vallikraavi veit täis lastud ja sild Harju väravas pealt tõstetud.

Luukere leid Harjuväravas.

Kas rüütel Johan Uxfüll Riisipereſt 1535. a.? 30. X. 34.



Majaomanise Panga uue maja ehitustööde juures leiti sügavalt maa sees inimese luukere. Luukere asetſes 2½ meetrit sügaval maa sees ja end. Kivimaja all, milles asetſes puuviljakauplus ja müüd lammutati.

Luukere on maetud seespool kindlust, sest luukere leiukoht asetſeb künnekond meetrit seespool Harjuvärava eelväravast, misjalguna torni jalg alusmüüri augu kaevamisel välja tuli. Luukere peal lasub umbes meeter mullapinda, poolteist meetrit on hiljem täiteks peale veetud.

Luukereſt on säilinud pealuu, käeluud, ribikontse ja mõned selgroolülid. Puudusid säärekondid.

Mõnelt poolt on avaldatud arvamist, kas leitud luukere ei kuulu mitte rüütel Johann Uxfüllile Riisipereſt, keda hukati 7. mail 1535. a. Tallinna kindluses ja nimelt Harjuväravas. Riisipereſt Uxfüll oli piiranud furnuſi oma talupoja — Suurepere Madise. Madise sugulased, kes elasid tol ajal

Tallinnas, tõstsid kaebuse Tallinna raadi ees. Kuna raadi võim maale ei ulatanud, oodati parajat juhuſt, kui Uxfüll linna tuli. Siin ta mangistati ja mõisteti surma Liibeſti linnaseaduse alusel. Ta hukati 7. mail 1535. a. Harjuväravas, enne kui abi maalt kohale jõudis.

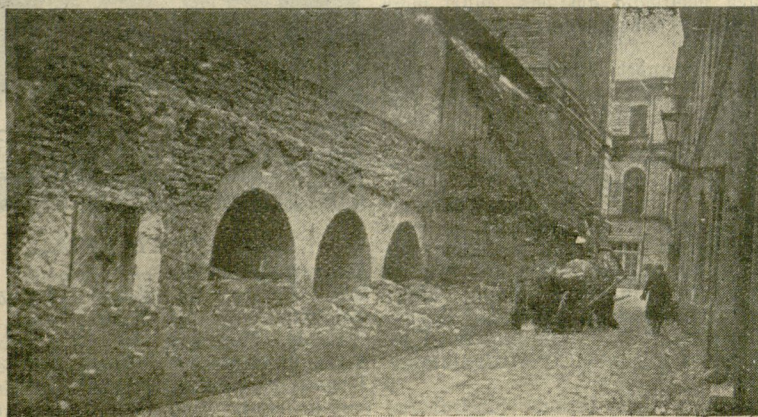
See arvamine Uxfüllile luukere kohta ei pea paika. Linna arhiivis säilinud üritu järele on Johan Uxfüllile põrm ühes raha ja sõjariistadega tema naisele välja antud. Kinni peeti maid tema seljariided, mis timukas endale tasuta sai tolleageſete kottmete kohaselt.

Seepärast tuleb arvata, et see luukere kuulub mõnele teisele, kes kas kohtuotsuſel või muul viiſil hukatud. Pealuu on nähtavalt lõhki löödud, kuigi tööline välja kaevades kangi otsaga pealuukse augu löönud. Et luukere palju aastaid maa sees seisnud, tõendab asjaolu, et luukere kohale piſkitatud mõlvitud hoone on wana mitu sada aastat.

Üks uhkeim kunstitemplitest estis.

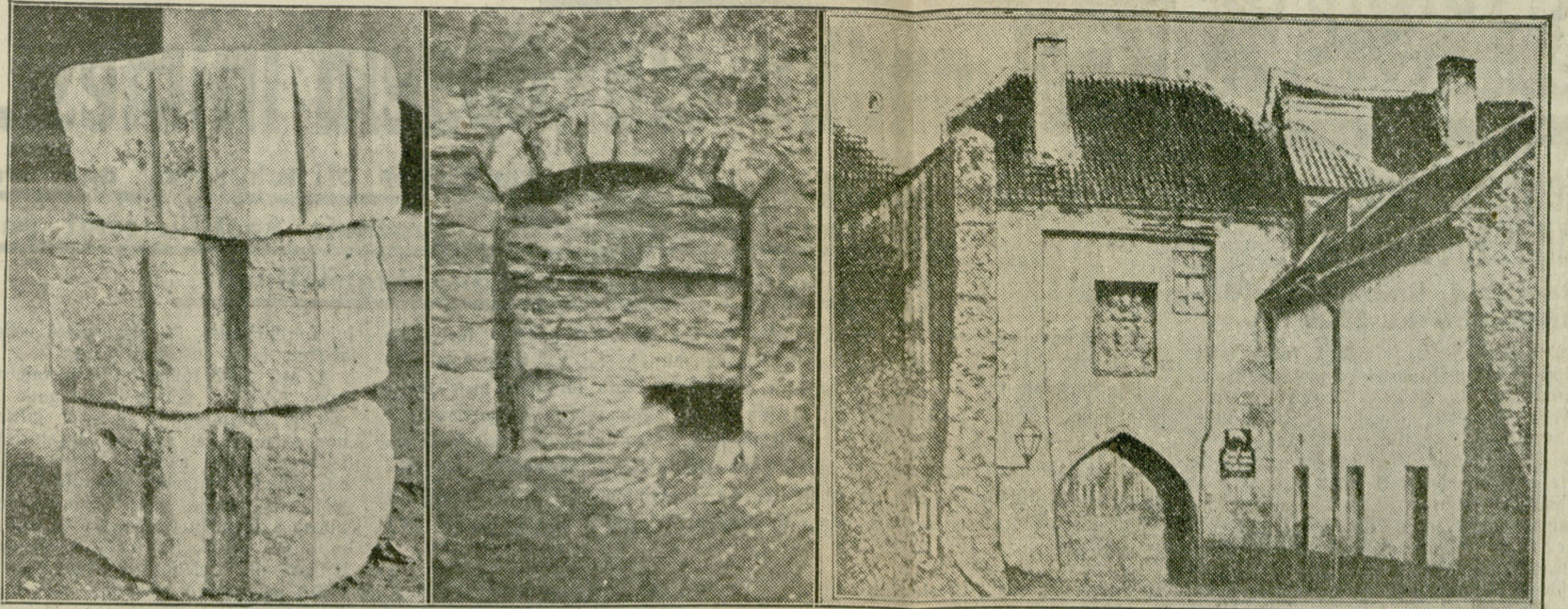
«Ronga» foto.

Ükskord käisid vaimustuse lained kõrgelt. See oli siis, kui Eestis raha voolas ja keegi ei küsinud, kust ta tuleb ja kuhu ta läheb. Siis leidis kord kõva vaimustushoo mõju all seisvaid inimesi, kes kokku panid ühe miljoni, millest pidi saama aluskapital meie muusika konservatooriumi ehitamiseks. Ja kapitali ise pidi leiduma küllalt, leidis ju teda igale poole, ka kõige meeletumale ettevõtetele. Aeg muutus, raha kadus, vaimustus ühes temaga. Vana linna müüri sisse alustatud konservatooriumi ehitus viidi kuidagi läbi häda katuse alla ja nii jäigi ta. Seisukorda, millest umbkaudse aimu annab meie pilt, kui järeldada, et ta seespoolt pole mitte palju parem, kui väliselt. Sellelt hoolimata kõlab sealt laul ja mäng.



Muistne Tallinn mulla alt.

Huwitavad leiud Majaomanike Panga maja rajamisel. — Esemel, mis loovad pildi Harjuvärava ümbrusest keskajal.



Tavaliselt on elus nii, et kõik vananeb ajaga, aga meie pealinna kohta võime öelda ümberpöörduvalt: vana põline Tallinn ajajooksul üha noorendab oma välimust. Hallus ja mügelikus kaob, andes ruumi siledale ja laiapinnalistele ehitistele, mis jätvavad rõõmsa ja valgusküllase mulje. Nii ehitati praegune Urta maja. Praegu on käsil Harju tänaval Majaomanike Panga maja eeltööd, kusjuures tulevad aluspinna kaevamisel välja vanad müürid ja kivid, mis tuletavad meelde selle koha ajalugu ja vanu ehitisi. Need aastasadu vanad kivid näevad nüüd küll vist viimast korda päikese-

Piltidel pangamaja alusmüüri rajamisel väljakaevatud mäestusejemed Vana-Tallinnast: tahutud kivid, arvatavasti jäänused mõnest portaalfit; mullapõuest leitud müür, mida peetatse Harju eelvärava torni alusmüüriks; kõrvad: Harjuvärava, nagu ta püüis läinud sajandi viimase veerandini.

valgust. Mitu inim põlve kestsid need müürid, kadusid siis mulla alla ja nüüd on need jällegi päevavalgel. Kui aga ehitatakse nende peale see tohutu majamürakas, siis vaevalt need nii peavad jälle meenutama kaugest minevikku ja neid kohti, mis olid siin varem. Kasutades praegu juhust, vaatleme veidi neid väljakaevatud müüre ja tuletame meele selle nüüd sootuks moodsa välimuse saava Harjuvärava ajalugu ja neid asutisi, mis siin olid varemalt.

maa all laiema basseini, mis moodustas endast keskajal. Dkse keskajast västas oli kõrts, kus inimesed sel ajal, kui teri peenendati, võisid aega viita. Praegu leidubki veel Tallinnas mitu vanemat inimest, kes seal joogikohas vaikkortliga ostnud wiina, matstes selle eest kolm topikat. 1881. aastal otjastas linnavalitsus keskli lammutada ja frundi ära müüa. Tingimustes oli belud, et frunt müüakse sellele, kes keskli ajemele ehitab kolme aasta jooksul vähemalt kolmetorjse etumaja ja jätab teatud riba frundist tänava laiendamiseks. Viimati pidas keskli rentnikuna kaupmehet lejt Thereje Fromm, kes palus linnavalitsust uuenudada rendilepingut, sejt lejtaine oli investeerinud keskisse õige suure summa, ega olnud veel oma raha tagasi saanud. Pealegi olnud tal väike-

fed lapjed toita, ning muud sisetulekuallikat polewat tal ka olud. Nähtavasti ega ei arvestatud lejtaine palwega, sejt juba 1884. aastal leiame, et frunt on kantud Mihkel Tesloni nimele, kes ehitas sinna maja, mida näeme praegugi. Ühes keskiga kadus ka üle tänava kõrts, mis tolleaege sajja ajalehe jutu järgi oma ajutokhaga nii väga haawanud peenemate inimeste esteetilisi tundeid. Nii kadus see romantiline wana linn oma kitsa tänawaga ja väravatega, andes maad laienevale ärilinnale liiklemisele. Nüüd meenutavad veel ainult väljakaevatud müüriosa ja kivid mõõdunud aegu. Zmekilud ja omaparased on need lood. Tuletagem waid meelde juft Harjuväravas sündinud lugu Riisipere mõija

omanikuft Johan Uexküll'ist, milleft mõõdub tulewa aasta märtsis täpselt 400 aastat. Nimelt hutati siin eel- ja peawärava wahel nimetatud mõisnik, kes oli üht oma talupoega armutult piinanud, ja lõputks kats päewa külla käes seisnud mehet furnuks lõõnud. Mõisnik tunnistas Tallinnas oma süü üles ja pakkus suure summa raha, et lugu saaks lahendatud oma wahel. Waeft pidid jaama ühe terve külla ja iga aasta, loqu tema eluajal, loorem wiija ja linn 1000 marka. „Seda ei wõi kohus lannatada, peab mõistma õigust rikkale kui ta waejele. Zumal ole armuline ta hinge!“ — Nii lõpew tolleaeagne protokoll. Peale seda müüriti Harjuvärava finni ja awati uuesti 18. sajandil wenelaste poolt.

õimesed teated, mis meil on Harju väravast, on pärit Taani ajast aastal 1310. Sel ajal wiibis Tallinnas kuningas Erik Memvedi wolnikuna riititel skanne, kes pidi kontrollima linnas kindlustusi. Siis mainitakse juba lõunapoolseid kindlustusi, millede hulka kuulub ka Harjuvärava. Teine ajutus, mis selle kohaga seotud, on keskli.

Et asjast selgemat pilti saada, teeme koha pealt väike plaani ja jälgime selle järgi neid tohti. Eelwärawast paremal pool läheb paralleelselt wana keskli linnamüüri ees üle ühe müüri, mis nüüd samuti tulnud päewavalgele. See on aga ehitatud hiljem, nimelt 1532. aastal. Tol ajal arenes juba tulirelvade kasutamine linna piiramisel ja, kaitjeks ehitati siis müüridele bastioonid. Nähtavasti hoidiski see müür siis ülewal muldwalli, mille jäänused foristati wast alles enne kunstihoone püstitamist Laesteiaist. Kuid siinjuures peab märtsima, et Harju tänav oli tol ajal märksa kitsam.

Praegu väljakaevatud torni üks serv alub Harjuvärava treppide wästas umbes praeguse kõnnitee kohal. Nii pidi loqu torni wõtma oma alla ligemale pool praegust tänawat. See oli ka põhjuseks, miks tornid lammutati 1875. aastal. Kärgest juurenew liikimine nõudis laiemat teed. Wiimajel ajal on arwaminele tulnud, et Harjuväravas oli loquini 2 paari eelwärawa torne.

Et pool mainitud keskli, mille kivid on nüüd samuti välja kaevatud, ajus umbes praeguse Tesloni maja kohal. Selleaegejed maaalusjed inimese kõrgused weejuhimjed tulid Ulemiste järwest ja linna piiridesse ulatudes, läbiastid praeguse Weerenni tänawa, läftid üle Tatari, Liwalaia, W. Pärnu maantee, S. Koosikrantsi tänawal Kaarli puistetele, tealt Kaewu tänawale, kus oli awalik linna laew, tealt Harjuvärava mäe alt läbi Kief in de Kõli-juure välja ning edasi wäljaspoolt linnamüüri kuni mereni.

Mihkel Lüdigil orel, mis asus seni Pärnu muuseumis, saabub neljapäeval Tallinna, kus ta paigutatakse muusikamuuseumi. Pärnu muuseumile andis orel üle hellelõoja õde juba mitme aasta eest. Enne seda seisis see Relu metsawahitalus, kus M. Lüdigil isa oli metsnikuks. Orelil üleandmise otsuse tegi Pärnu muuseumi juhatus oma kolmapäewahitusel koosolekul.

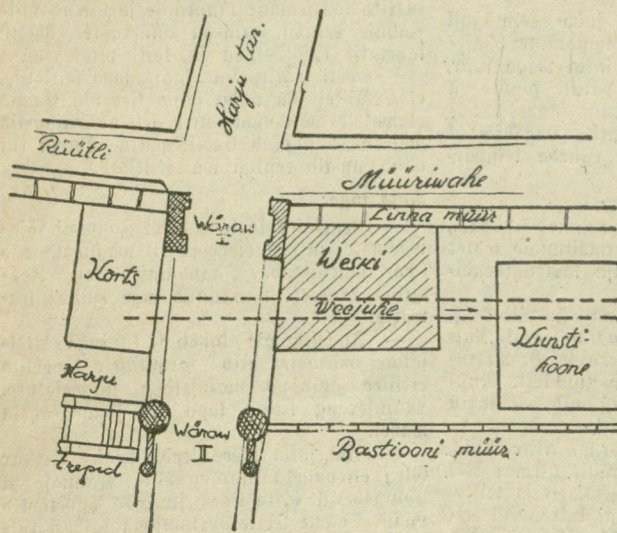
Aastal 1345 lubas kuningas Waldemar 4. laskutada keskli linnapaneemis wallikraawide wett, kina olid ehitatud juba weejuhimjed Ulemiste järwest linna. Harjuvärava eüft keskli mainitakse wanus dokumentides kõige õimesena, nimelt 1381. a., teüji — Wiruwärawas ja Karja värawas aga üheftja aastat hiljem.

Mittijelt wõime siis nüüd omale ette kujutada endist Harjuvärawat ühes oma keskliga?

Mihkel Lüdigil orel, mis asus seni Pärnu muuseumis, saabub neljapäeval Tallinna, kus ta paigutatakse muusikamuuseumi. Pärnu muuseumile andis orel üle hellelõoja õde juba mitme aasta eest. Enne seda seisis see Relu metsawahitalus, kus M. Lüdigil isa oli metsnikuks. Orelil üleandmise otsuse tegi Pärnu muuseumi juhatus oma kolmapäewahitusel koosolekul.

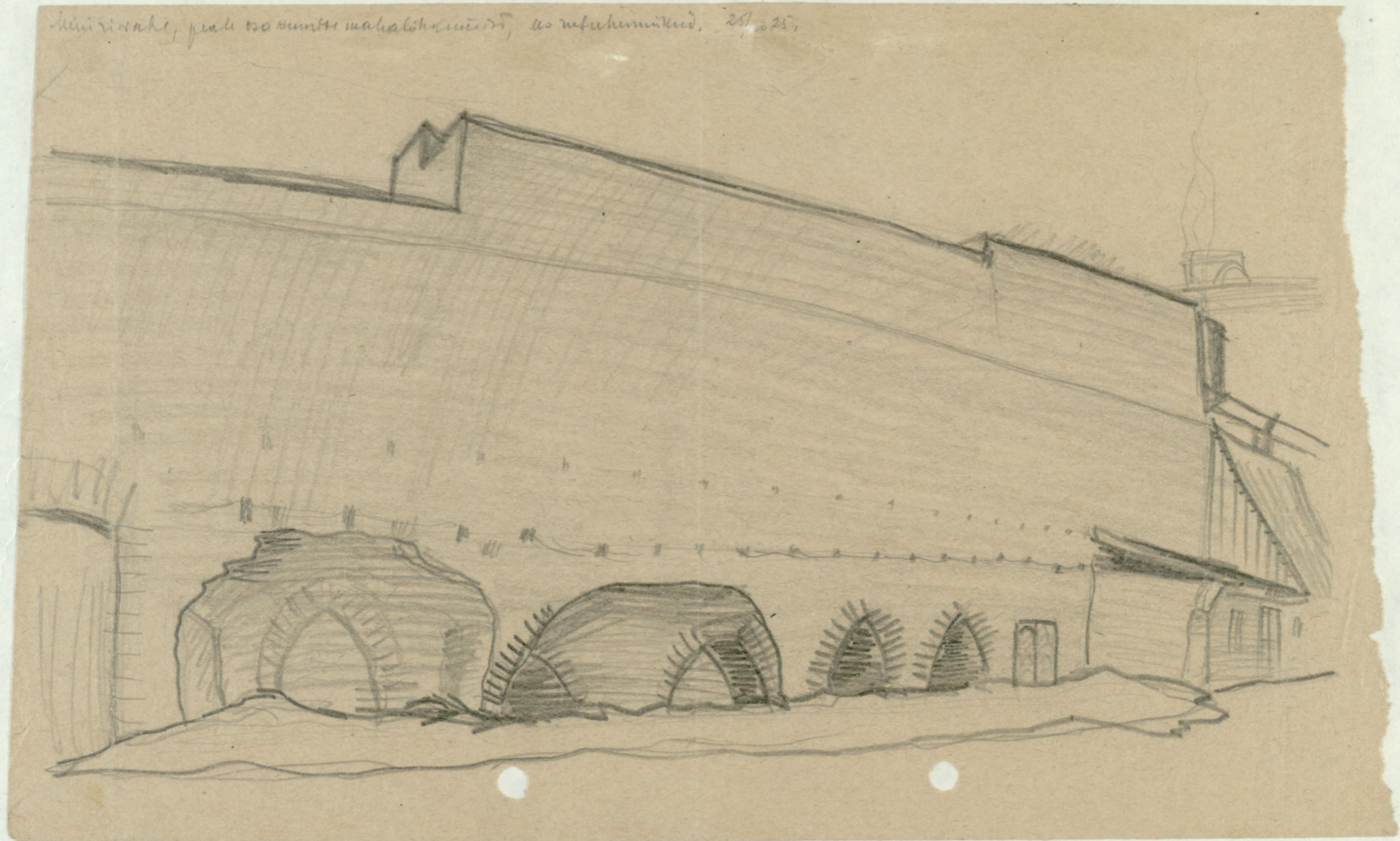
Kõigepealt Harju väravast endist. Me teame, et praeguni on säilinud Müüriwähe tänaval tiff wana linnamüüri. Wanaft ulatus aga see kuni Harju tänawani, praeguse Tesloni maja nurgani, kus läheb sissekõik „Zeischneri“ fondiüriärr. Üle tänawa algas müür jällegi praeguse „Rahwahiikooli“ kaupluse kohalt ja läks edasi praeguse Riisipere tänawas. Keskel ajuski siis Harjuvärava, mis oli iseneft põhijult nelinurkne wärawatorn, nagu näha aratoodud pildil. Edasi praeguse Wabadusplatfi poole, leiame nõndanimetatud eelwärawa. Wiimale moodustasid kaks kõrwuti seiswat ümmargust torni, mille wahel oli wäraw ning kust sild läks üle wallikraawi ssewärawate juure. Et eelwärawast pilti saada, pruugib waid ette kujutada praegust Wiruwärawat, mis ongi ammugi kadunud Wiruwärava eelwäraw. Praeguste mullatõõde juures on nüüd välja tulnud üks jarnase eelwärawa torni alus.

Minnes Harju tänawa alt läbi, oli ehitatud koge ssewärawa kõrwale, weejuhime peale Harjuvärava keskli. Üle tänawa, Kief in de Kõli pool oli

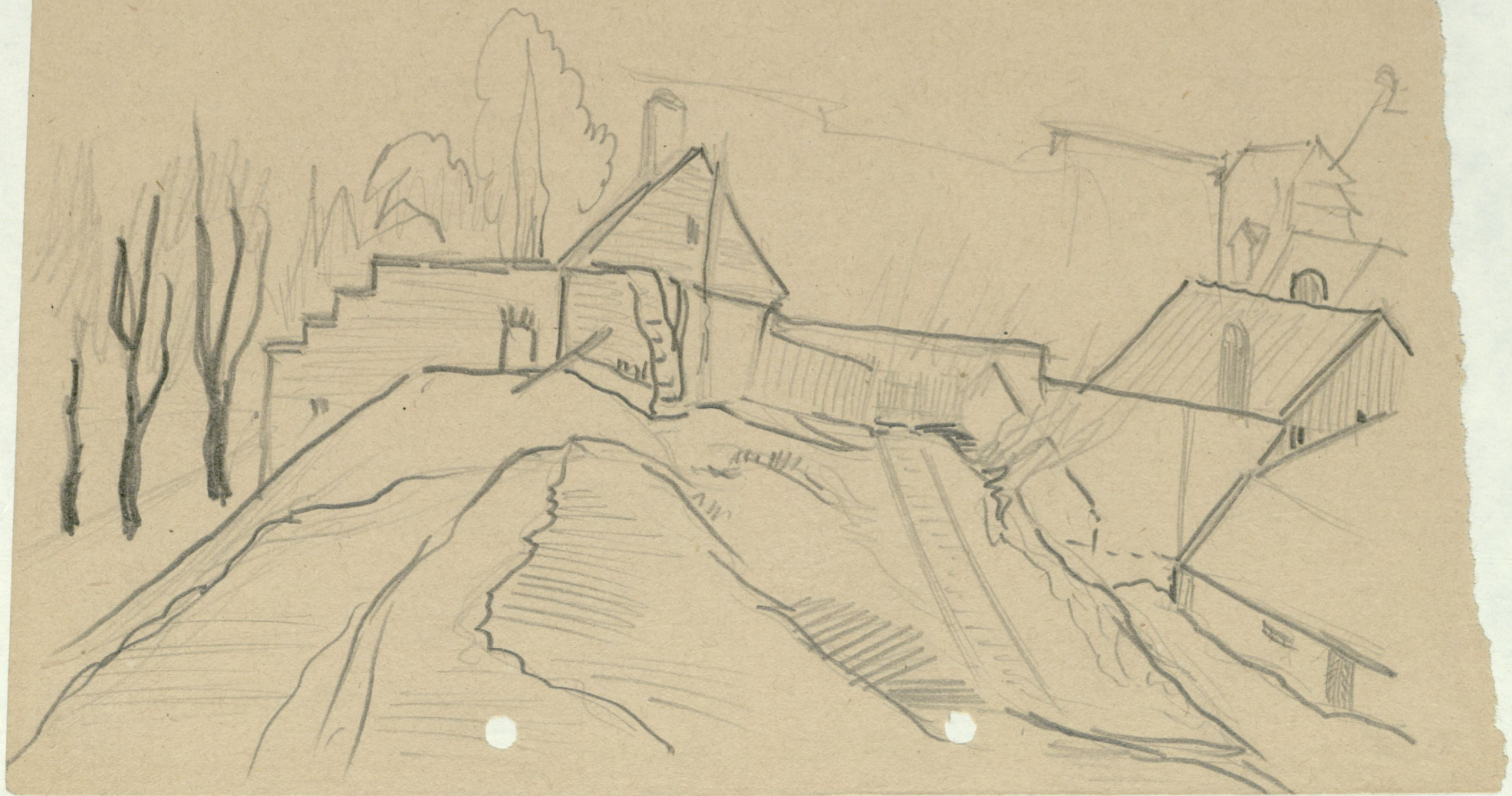


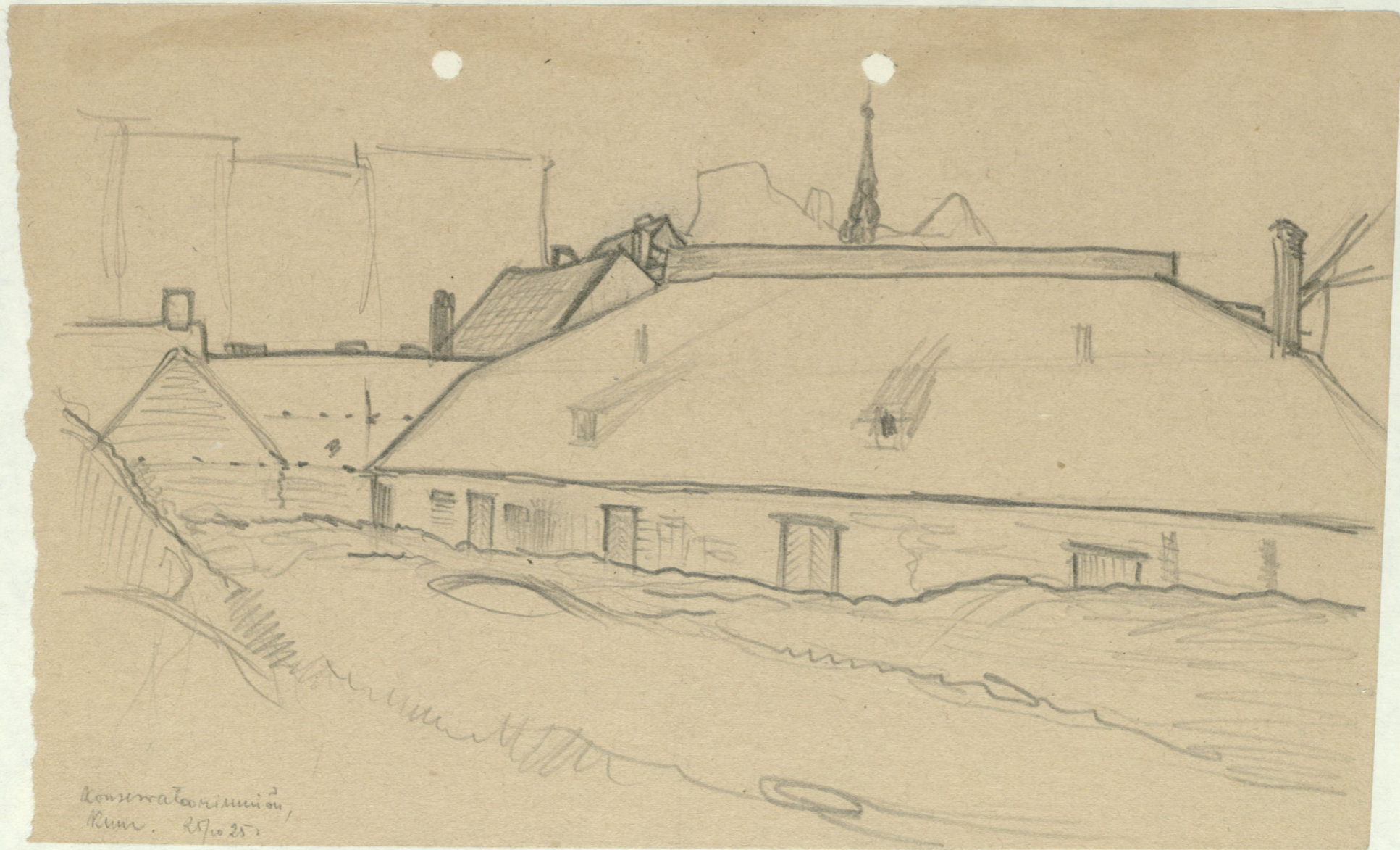
Harjuvärava ümbruse plaan keskajal, nähtuna nüüdse Wabadusplatfi poolt.

Мини-ресторан, план по проекту архитектора, 25/10/25.



Monastero di S. Ivo
alla valle. 27/10/25

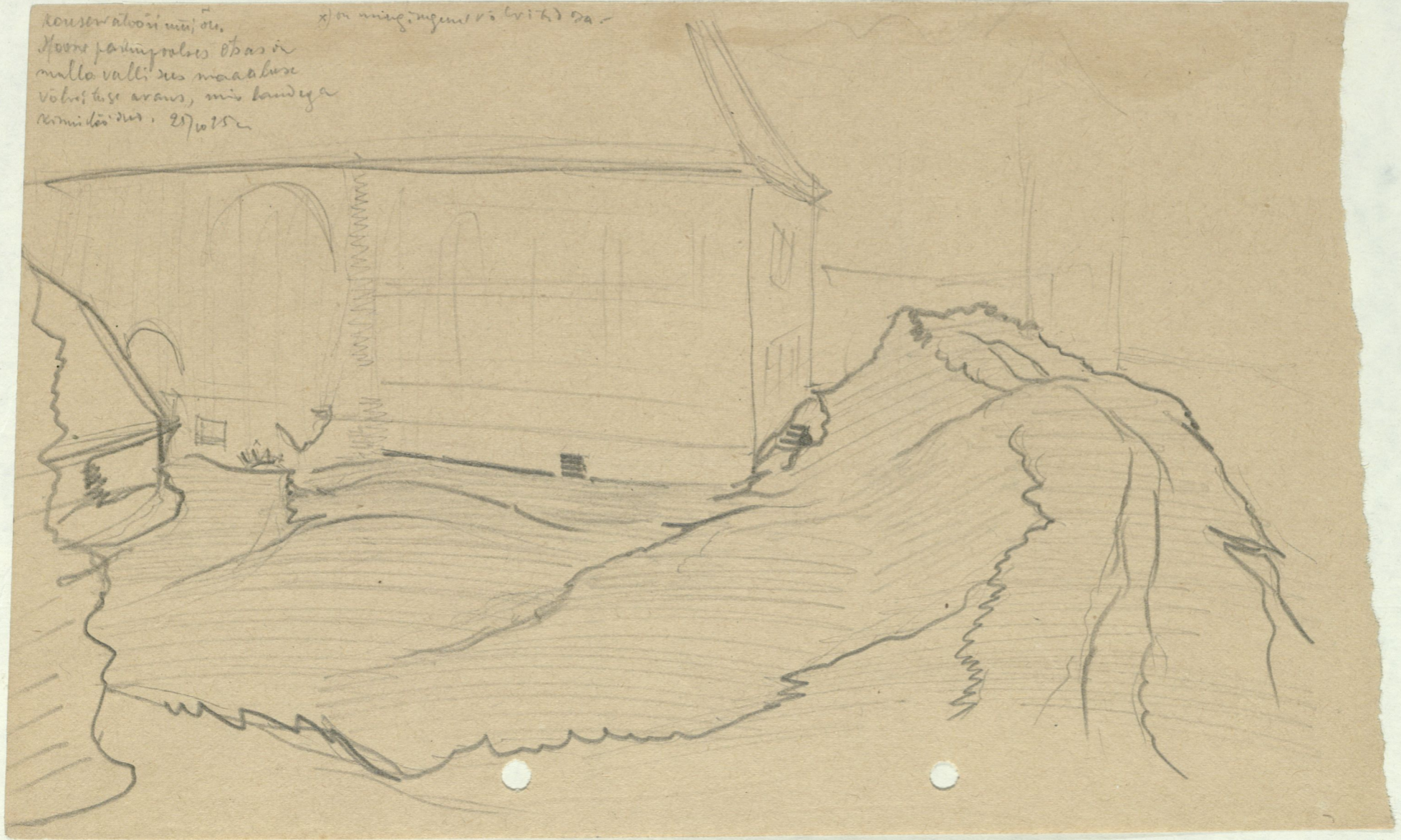


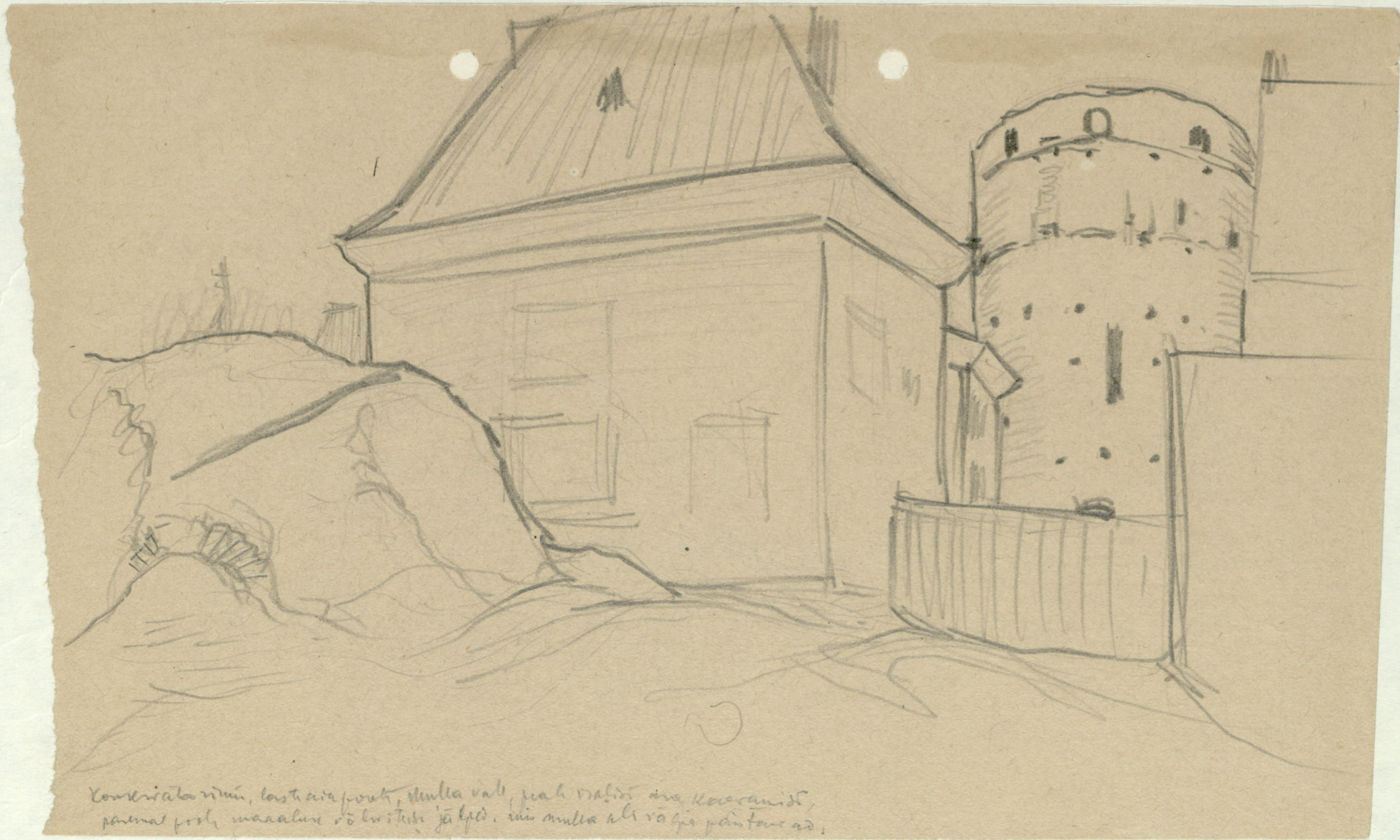


Constantinople,
Nov. 27/25

Kouluvalvooi mää on.
Koulu parhaimpoinen on
mulla vallitsee maanpuu
vohu tuse araus, mis laudya
Kouluvalvooi. 27/10/15

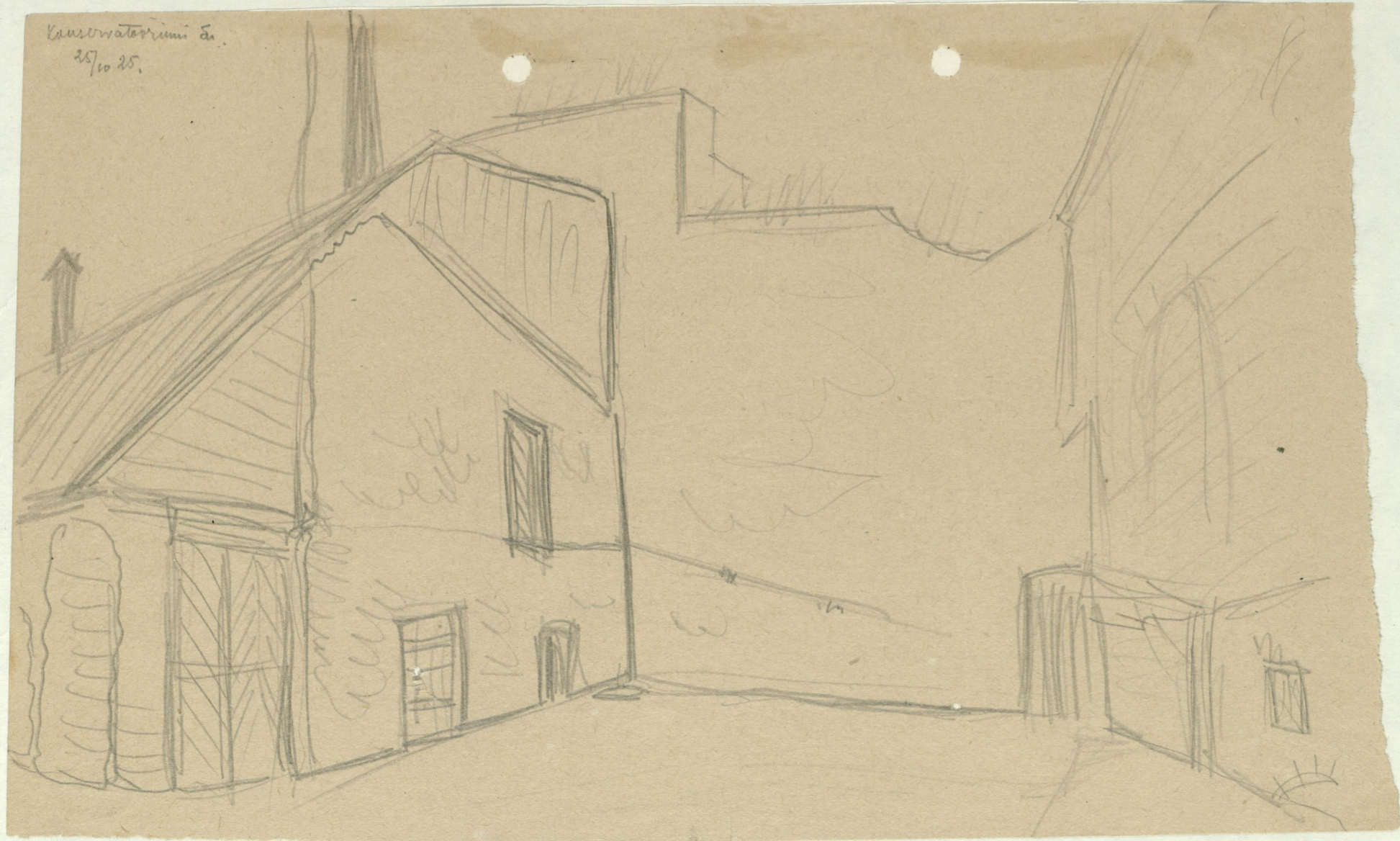
1/11 1915



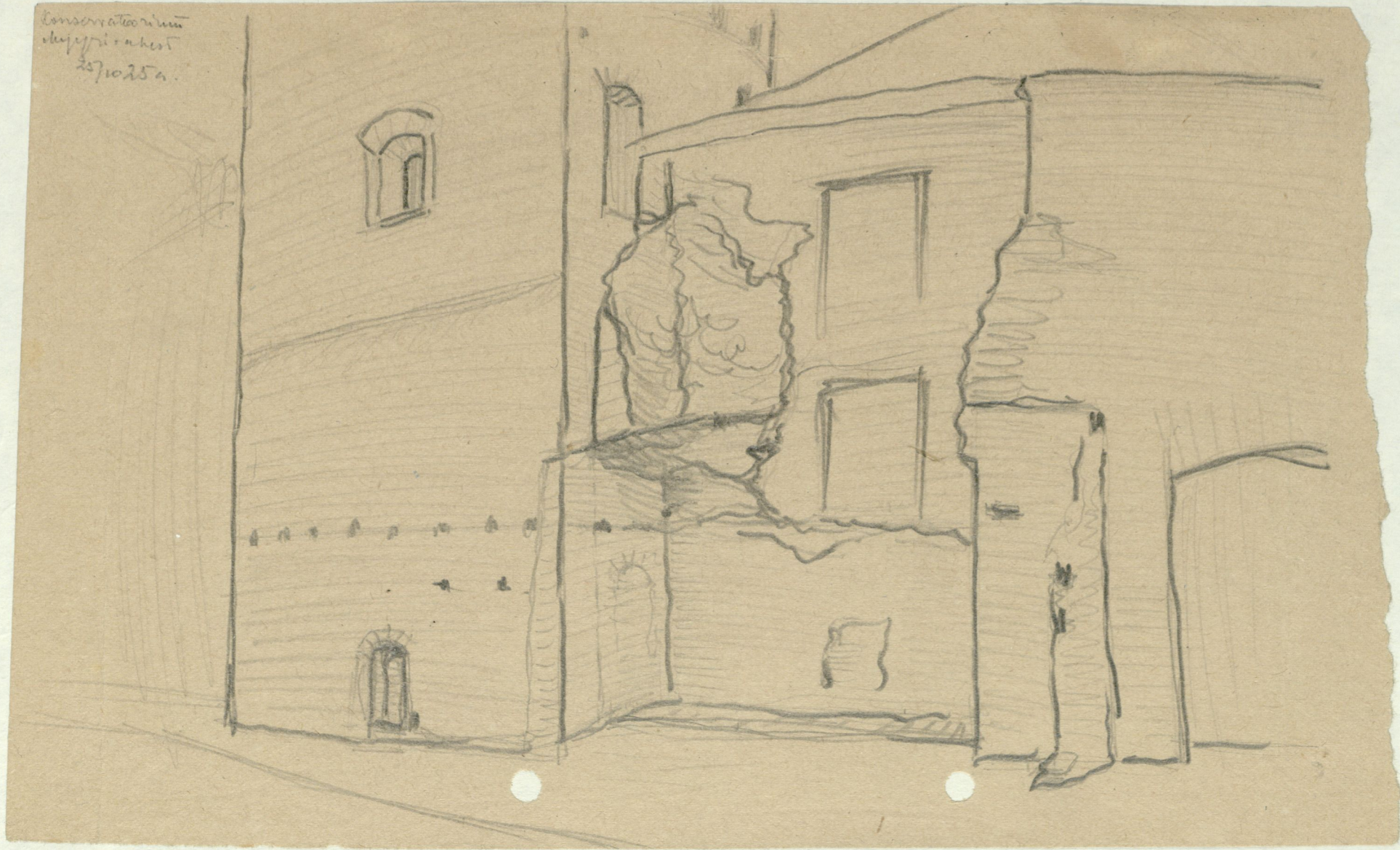


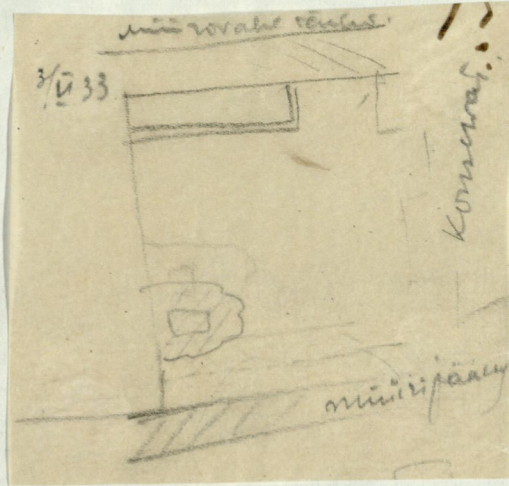
Konkriettorin, lastinavaunujen, mulla väli, ja h. väli on koveranid,
pöytä pöytä, maatalon rökittäji jälki. mi mulla ali vägi pöntö ad.

Konservatoriumi ä.
25/10 25.



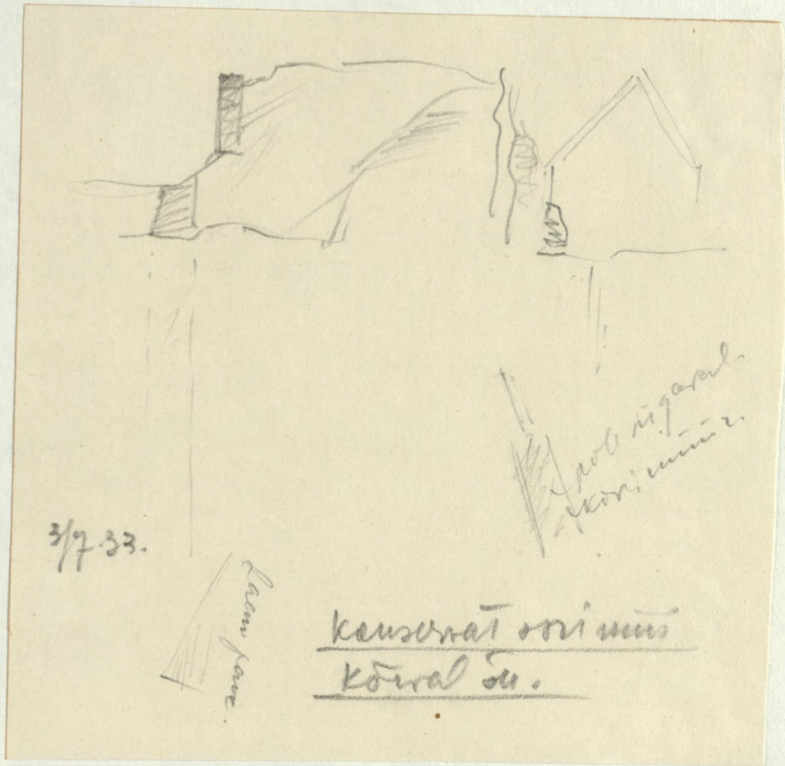
Conservatorio
di Pisa
25/10/25 a.

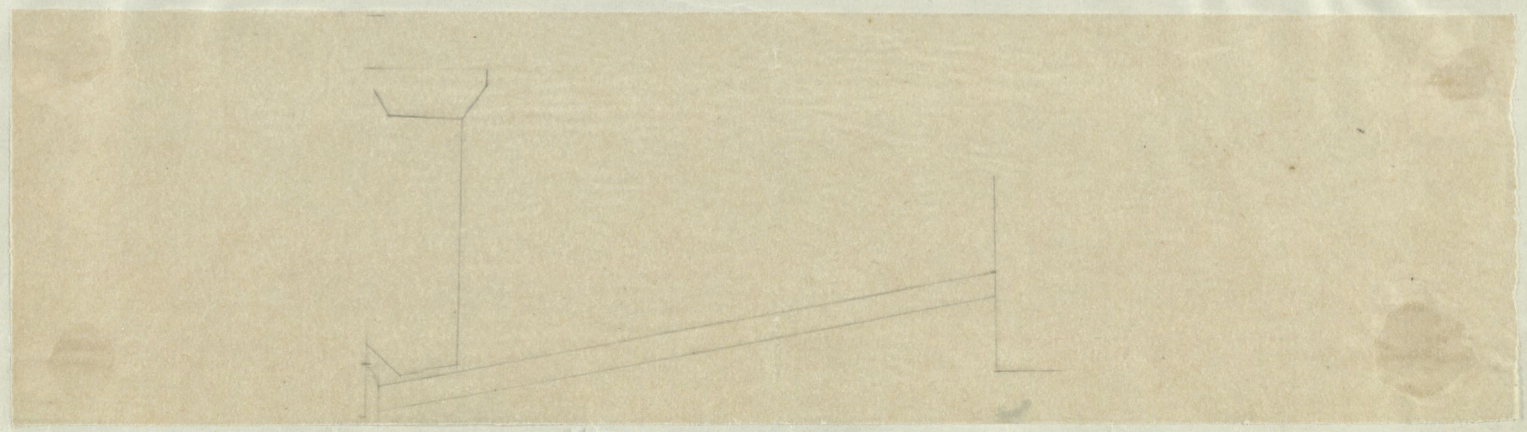
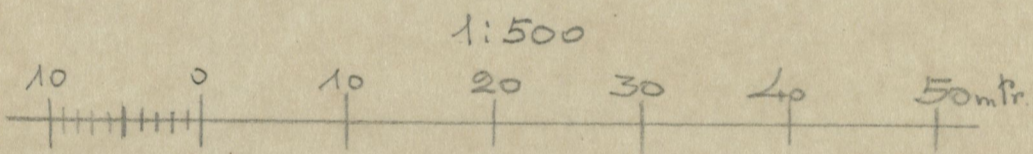
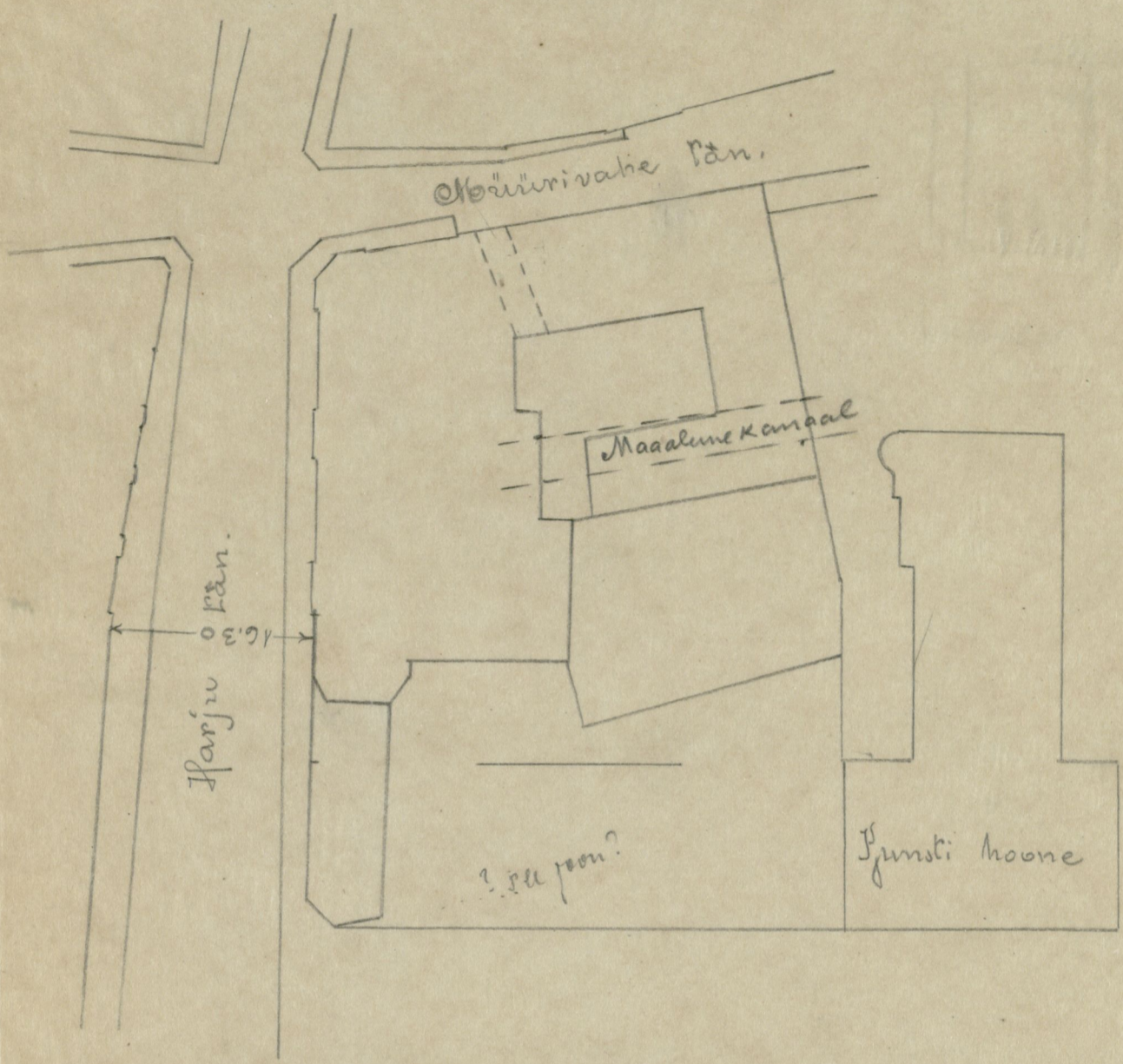


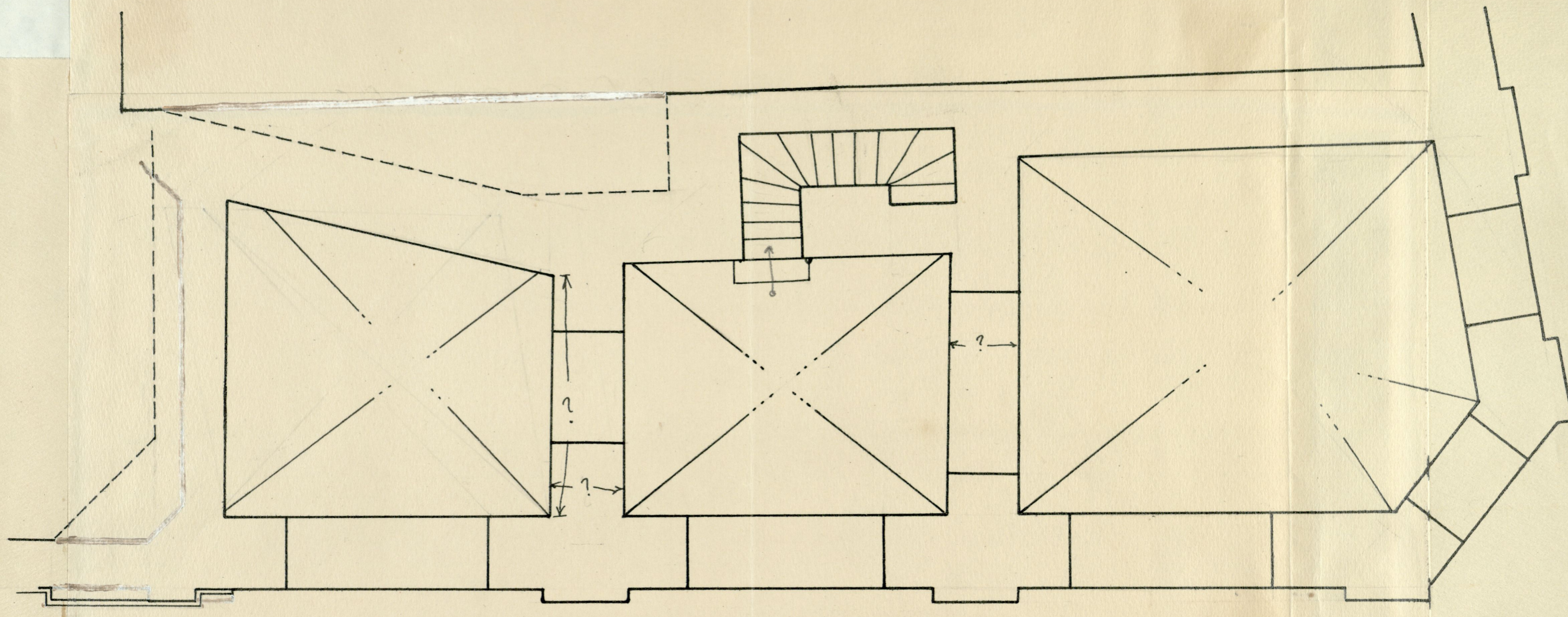


(Rassa) paloma tatesyis
 olimilimings; chagroni
 pongaibis

chagroni. p.
 lehti p. vesi uoni
 p. m. teigant.
 totu'ne tuiw'ne
 tuiw'





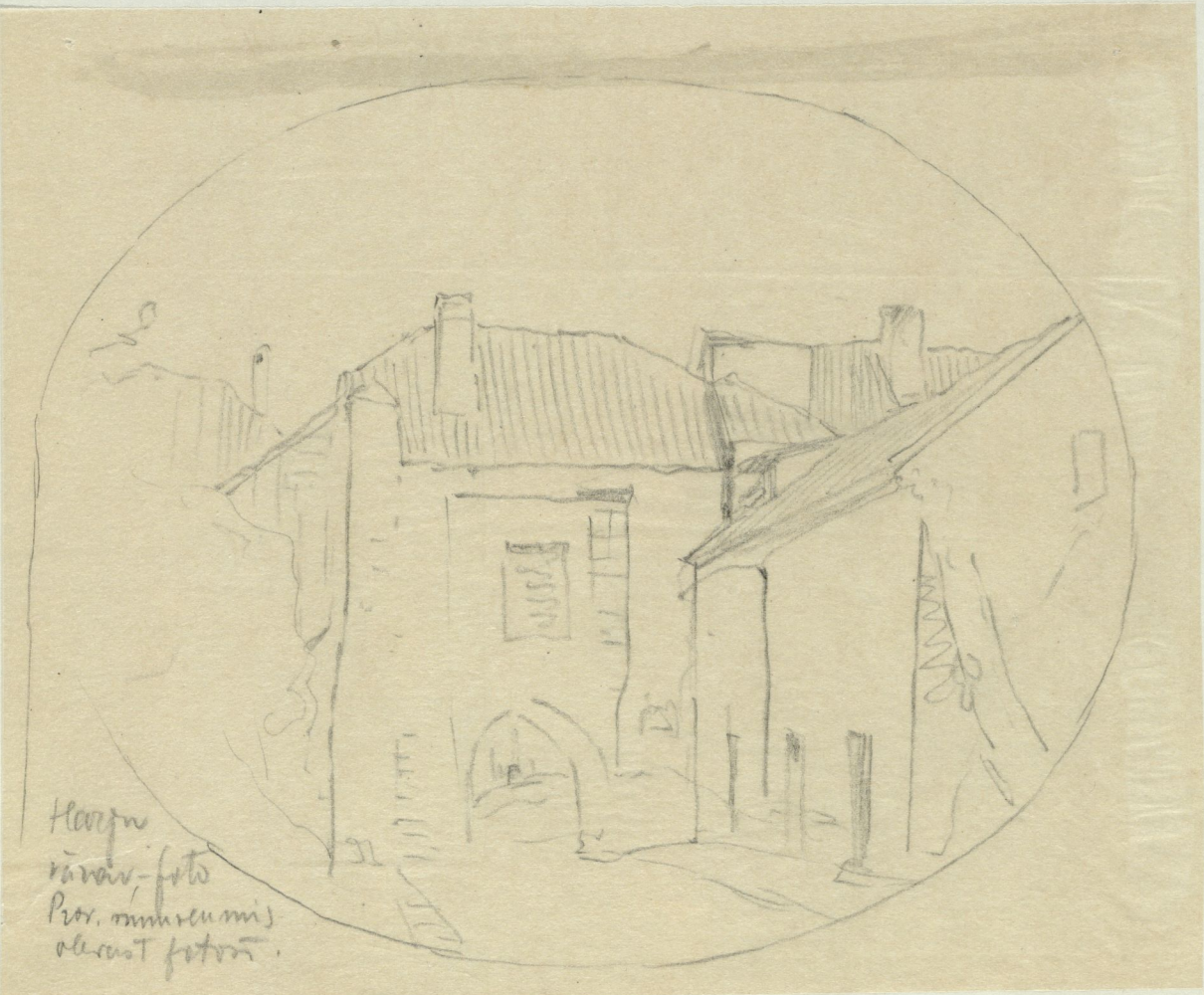


H A R J U T Ä N .

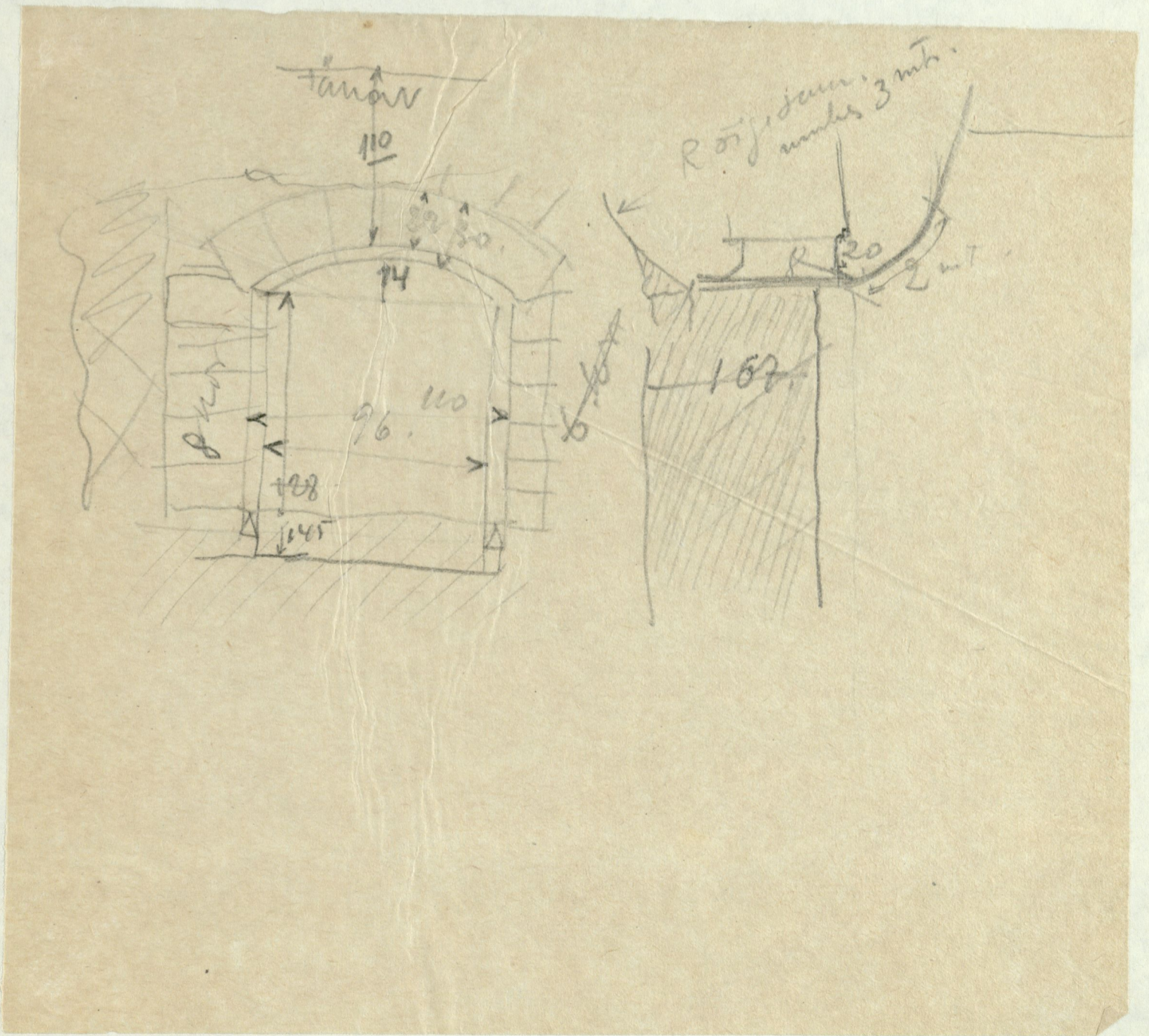
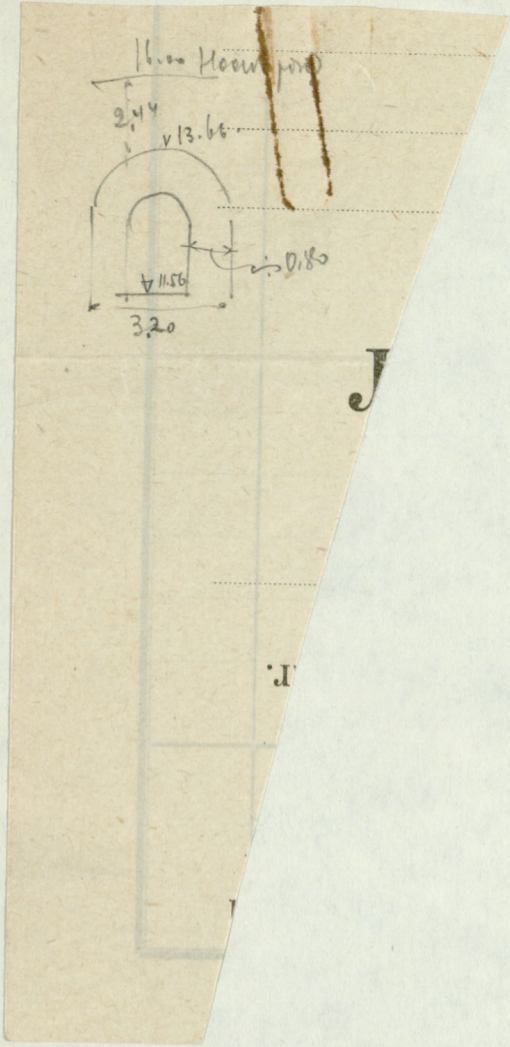
1/50

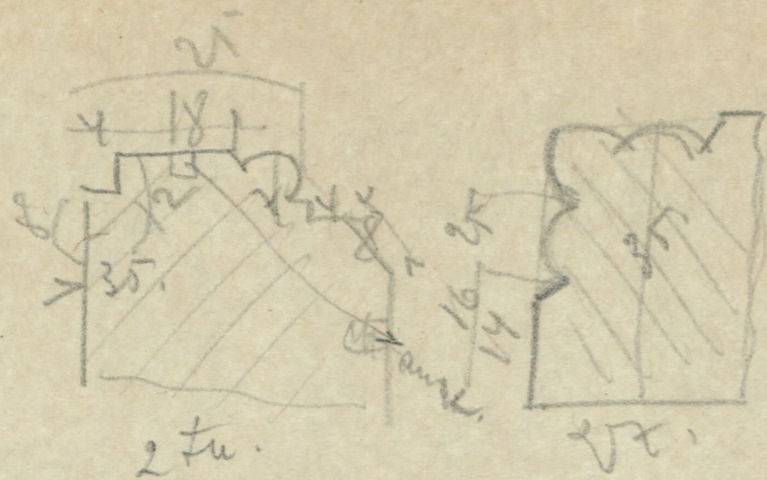
põhjalamat leides ühel ühel loojas.
 kaalus ^{me} et mitte jäänud võid
 kaheksa ~~si~~ ^{si} ~~hate~~ ^{hate} kind on
 olen ~~ka~~ ^{ka} ~~hää~~ ^{hää} tegemine ~~ork~~
 Luter kumbe ~~po~~ ^{po} ~~uud~~ ^{uud} ~~pa~~ ^{pa} ~~uud~~
 ja pooli magada ^{ing} ~~are~~ ^{are} ~~me~~
 magada - ~~hin~~ ^{hin} ~~uud~~ ^{uud} ~~ku~~ ^{ku} ~~uud~~
 karp ~~ku~~ ^{ku} ~~uud~~ ^{uud} ~~pa~~ ^{pa} ~~uud~~
 vanalooma ~~uud~~ ^{uud} ~~pa~~ ^{pa} ~~uud~~
 lused ~~ku~~ ^{ku} ~~uud~~ ^{uud} ~~pa~~ ^{pa} ~~uud~~
 kumbe ~~ku~~ ^{ku} ~~uud~~ ^{uud} ~~pa~~ ^{pa} ~~uud~~
 magal ~~ku~~ ^{ku} ~~uud~~ ^{uud} ~~pa~~ ^{pa} ~~uud~~
 Soorsta ~~ku~~ ^{ku} ~~uud~~ ^{uud} ~~pa~~ ^{pa} ~~uud~~
 Samas ~~ku~~ ^{ku} ~~uud~~ ^{uud} ~~pa~~ ^{pa} ~~uud~~
 - ~~ku~~ ^{ku} ~~uud~~ ^{uud} ~~pa~~ ^{pa} ~~uud~~
 vanalooma ~~ku~~ ^{ku} ~~uud~~ ^{uud} ~~pa~~ ^{pa} ~~uud~~
 muud - ~~ku~~ ^{ku} ~~uud~~ ^{uud} ~~pa~~ ^{pa} ~~uud~~

Pöördel!



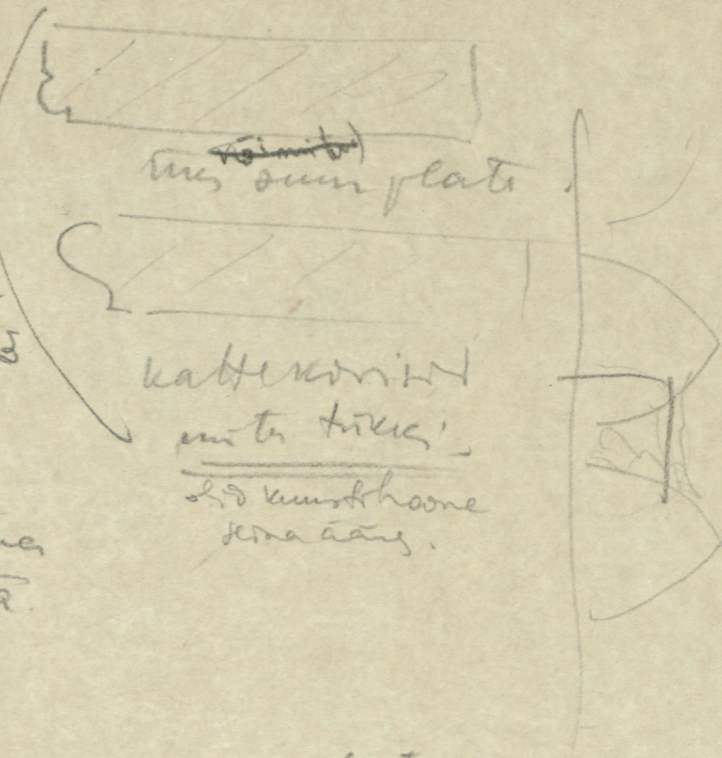
Hoope
 värv-foto
 Pro. muuseumis
 olust fotost.





2 tu.
 parem kõik miks 25 tu.
 need kummi unneveeni õus.

lihtsaks?

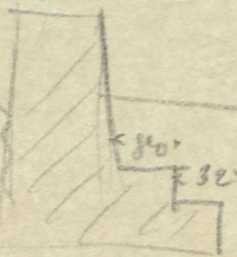


Situatsioon plaanid ära
määrata torni jala
asukoht.



kelolat ulatuses
 kaminatunna all

H=but es



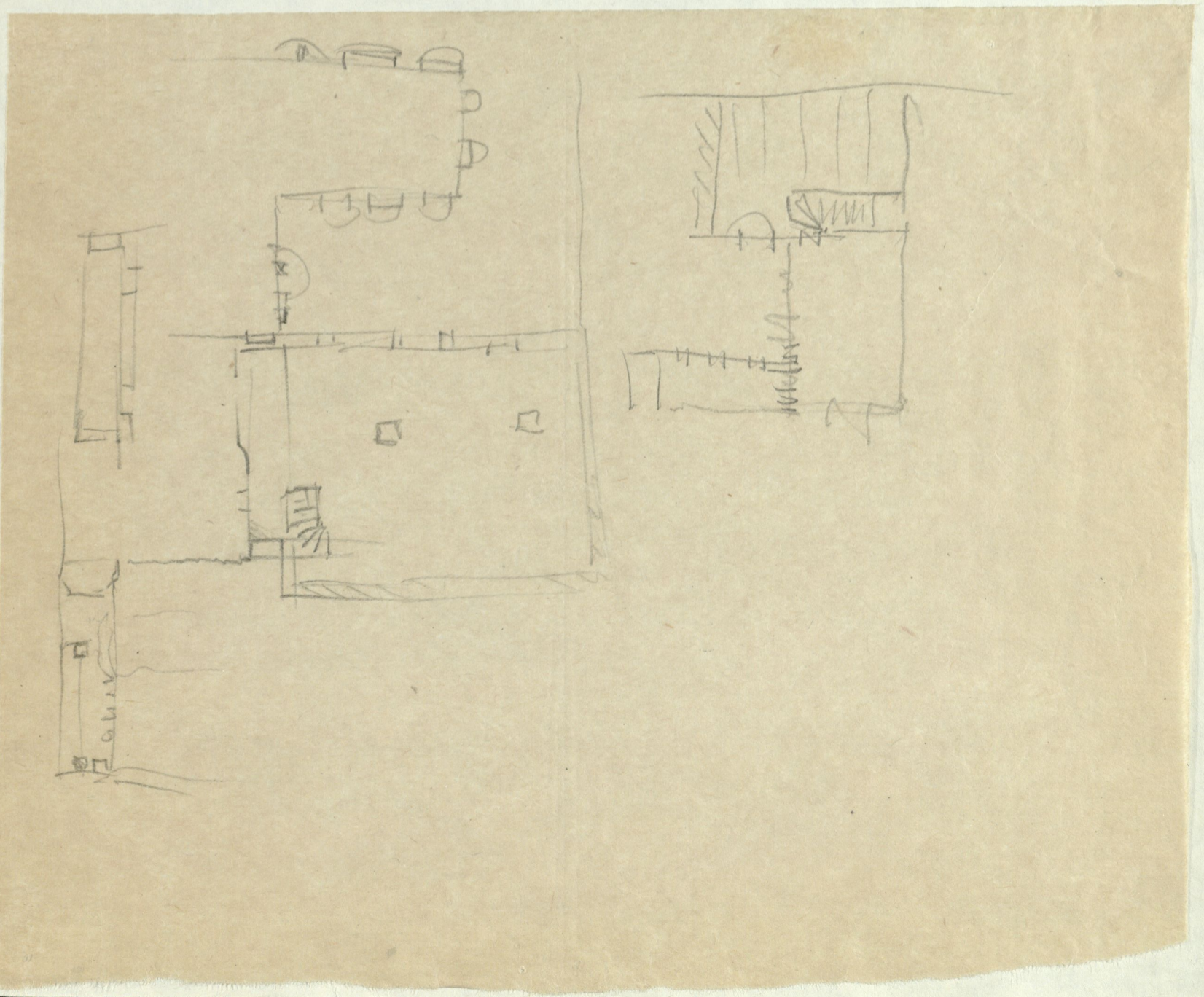
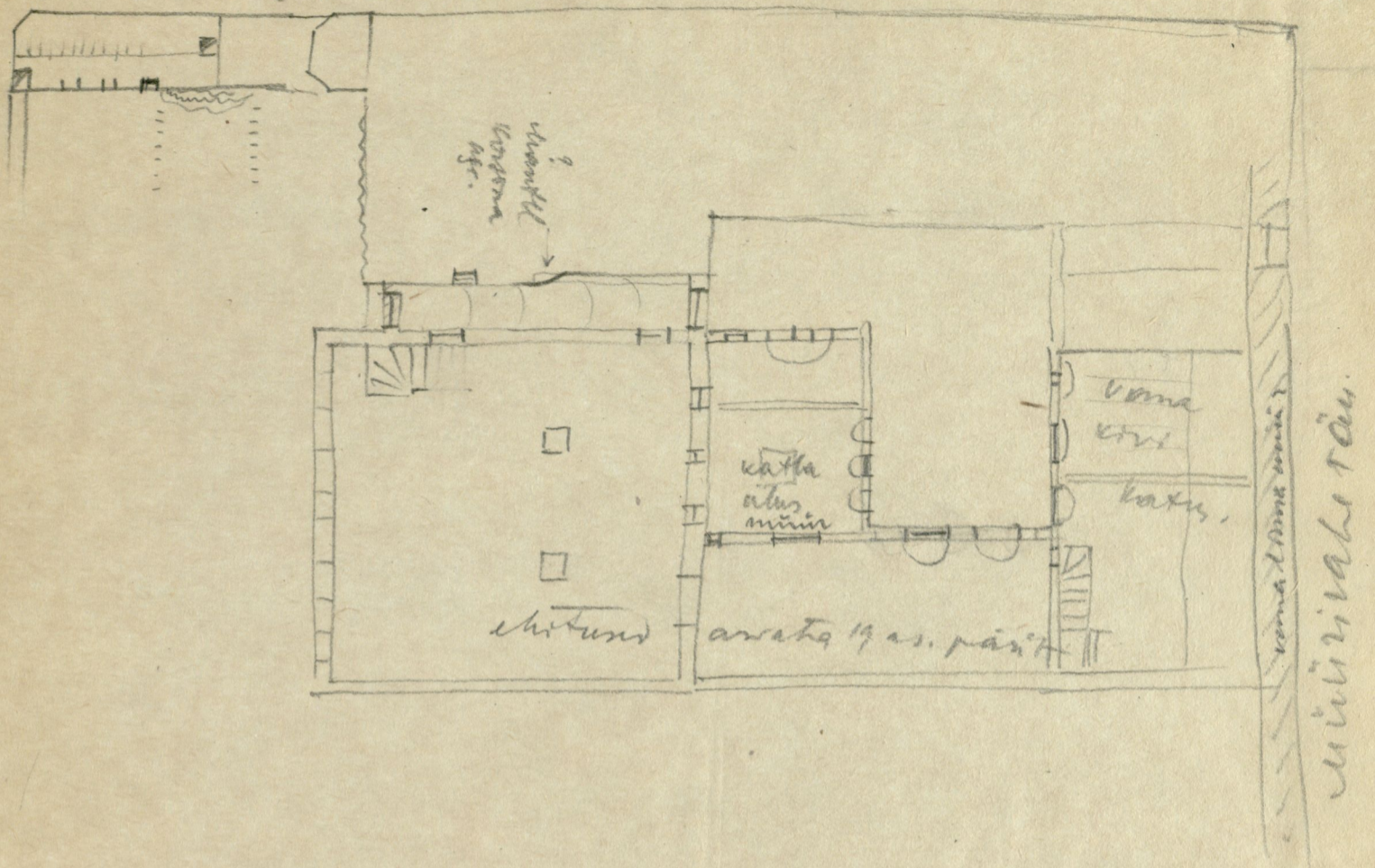
Komand.

peate ju

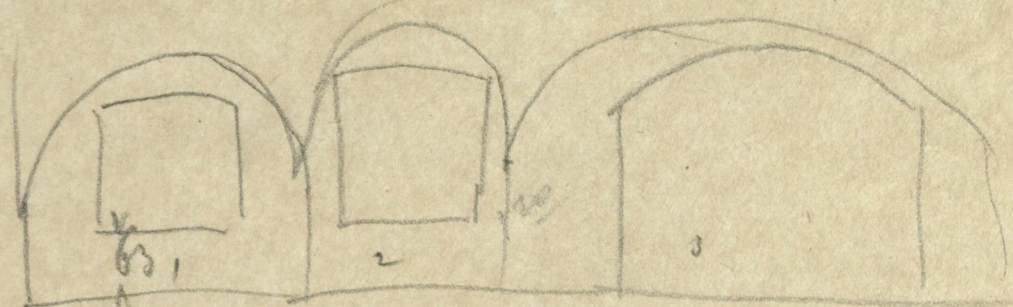
20/9/34. Maapöytä, pöytä-ehdotus, tilat, pöytä, avus. osu.

Ark. Toim. kava.

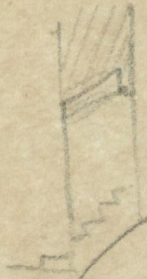
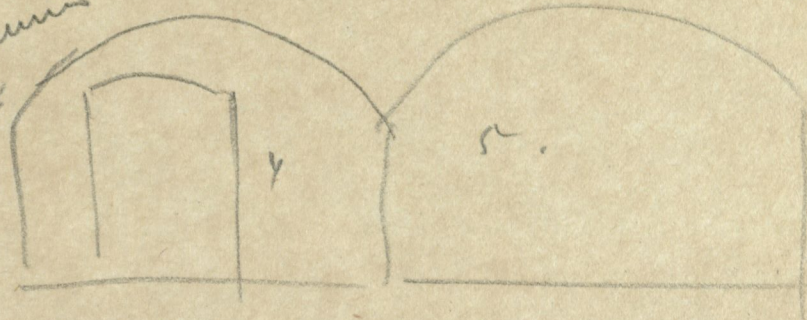
H A R J U T Ä N.



20/9. 1934 Karjiti



7 mm
5 m



11 mm

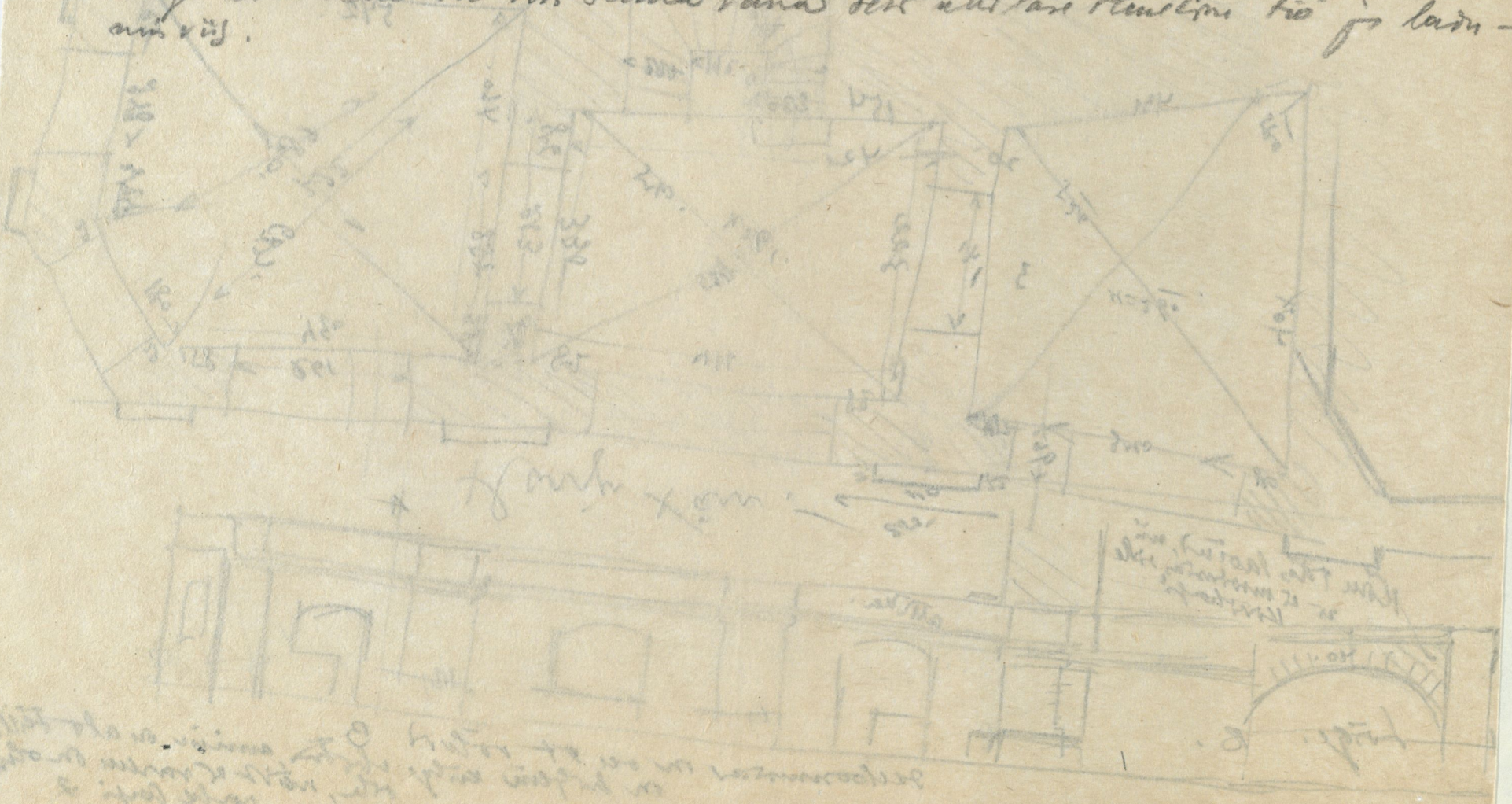


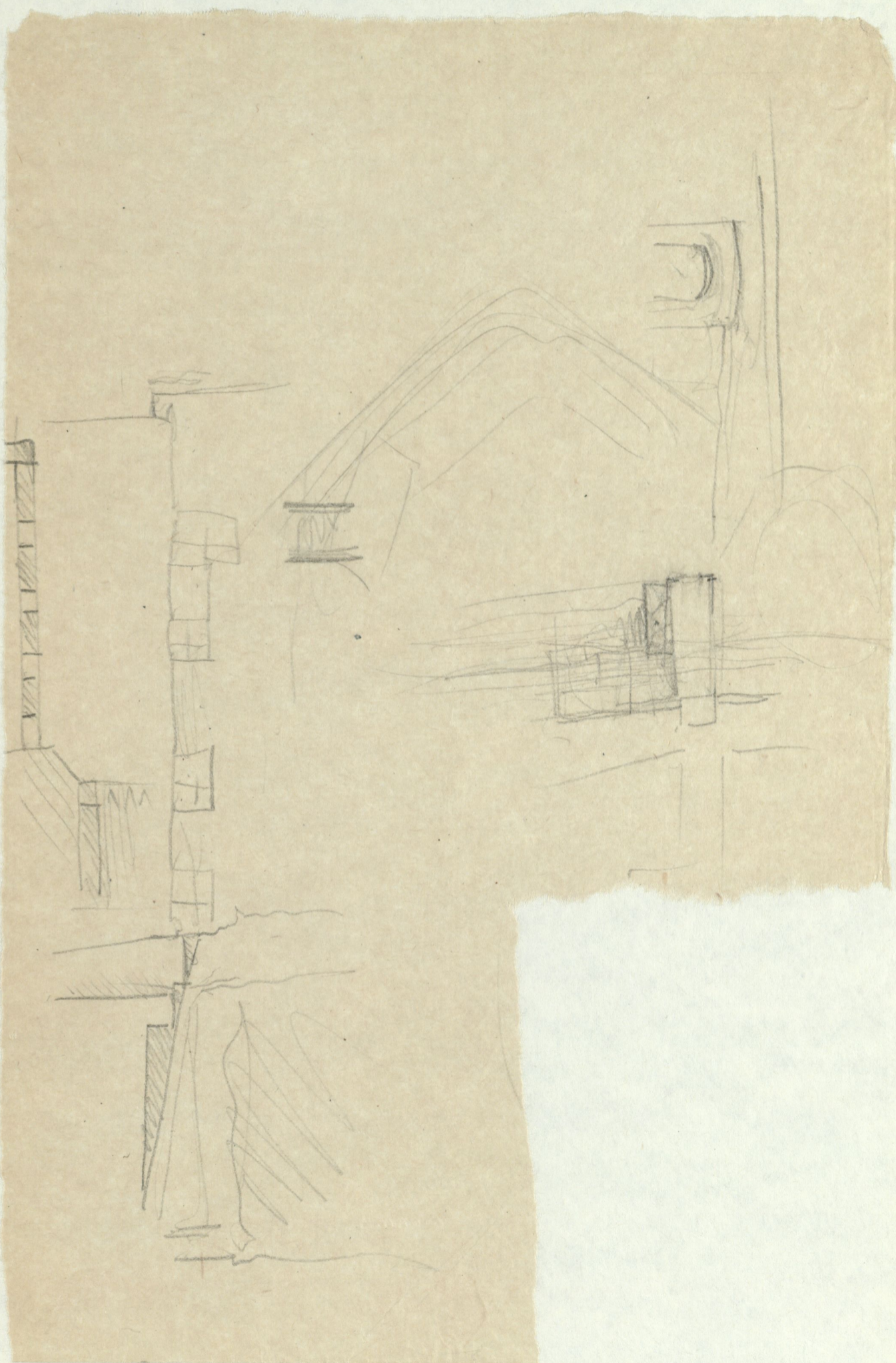
14 mm



9

hoone on tihedalt avara ja veesarvunud korrage istuim paas -
 üldmõõdu on sarnane, see hoone on võrdlemissel hõlts ajas prod. maa
 sarnast kujur - võel olla võimel muu maa on vartu tihedim kui võelõit.
 Aja maa tihedim on korrage istuim ja muu on korrage tihedim.
 Tugev kivi aed on võel sama vana see ühtlase olulim kivi ja laim -
 aia vöö.



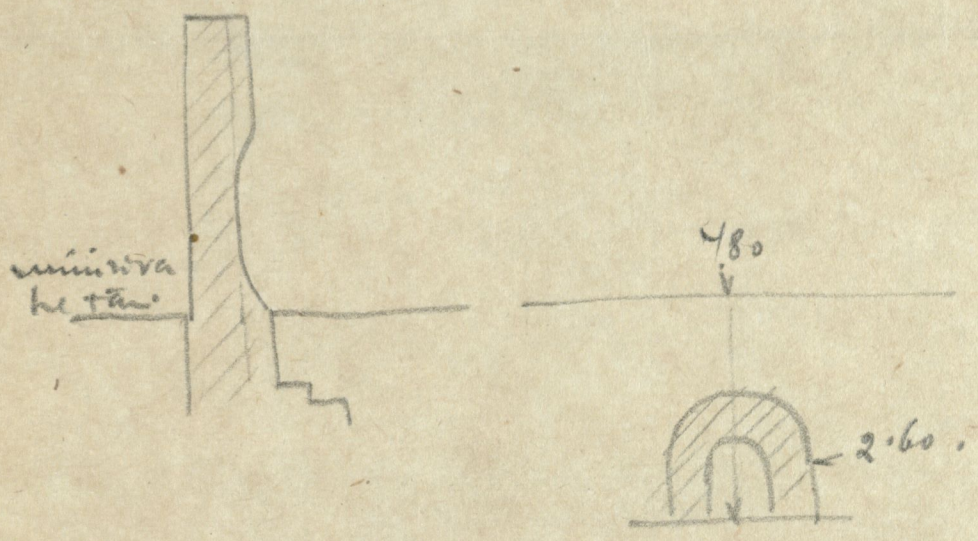


27/X 34

Maajooni. panga elutus:

One hole on the entrance road. in the (Nyle) part of the road some human remains were found. There is a small mound on the road.

When the road was dug, a lot of things were found. There are some pits in the road, but they are not very deep. There are some pits in the road, but they are not very deep. There are some pits in the road, but they are not very deep.

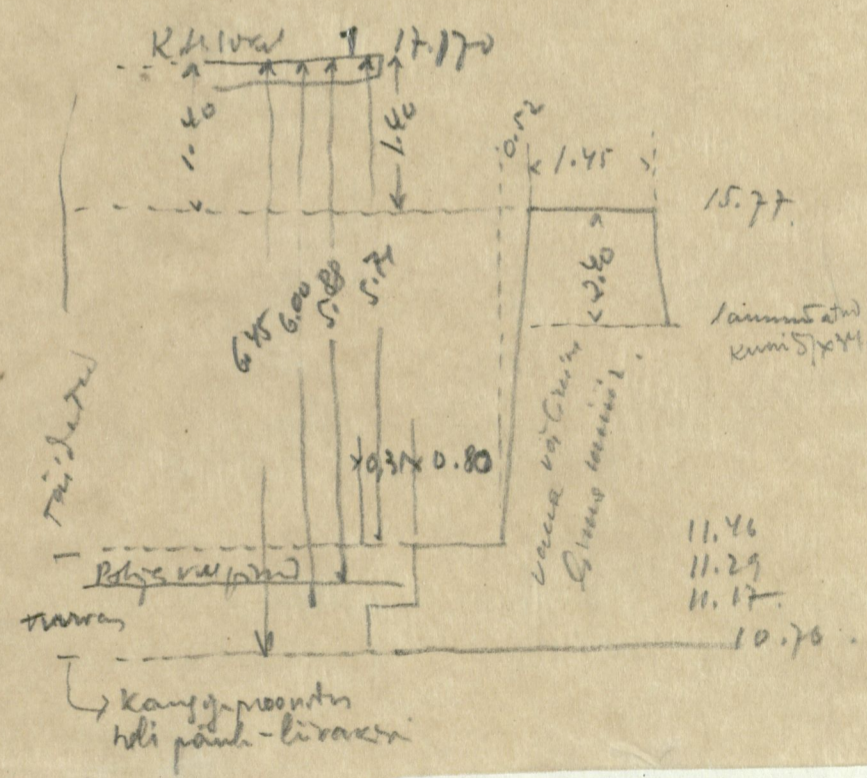
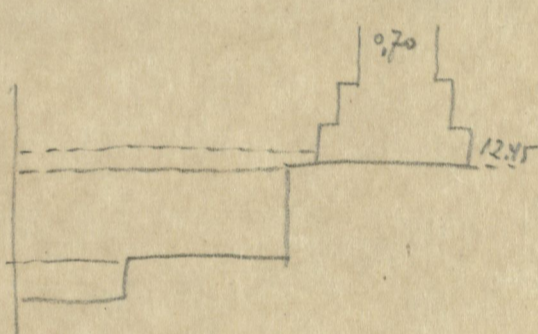
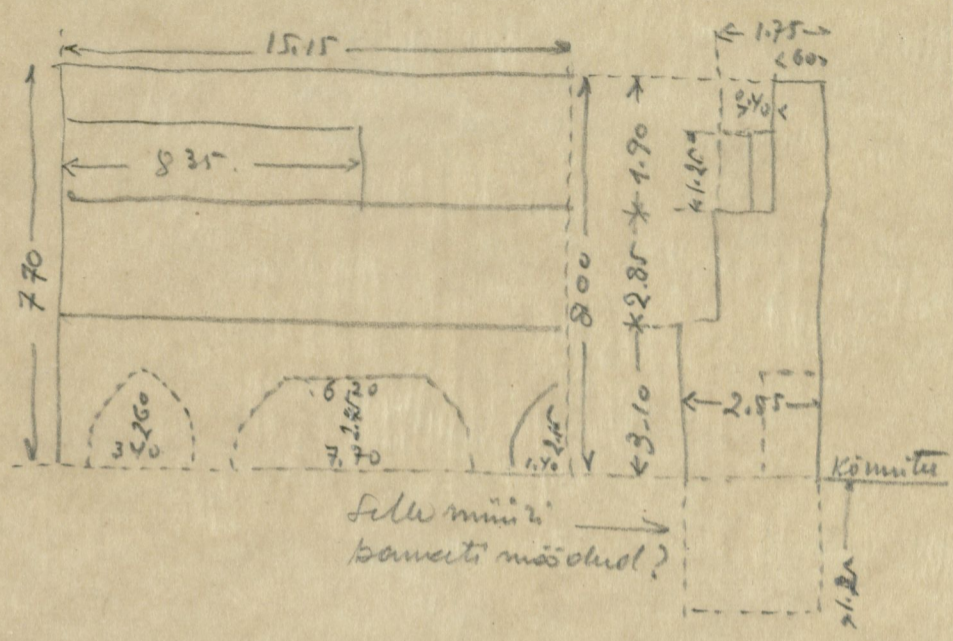


18/XI 34

Kaal näe lei
et kugi miss
(ehituse osade vst)
olla mõni gaste
teyafi panned on tõi mõne
min. ston ja lile pragen
tom rasta, arduid ka
üle min. v. t. tooni
järele.

18/XI 34

Kaal näe lei
lõuna maamööti
kaius toini asu kolg-
A mõistuse ole
kutame veel hilis
mööti ma leitud
min. v. asu kolg
hugo tradis ka
lähet maamööti at
vlei v. t. talv v. t.
undaf. janiast - v. t.
ka t. t. v. t.

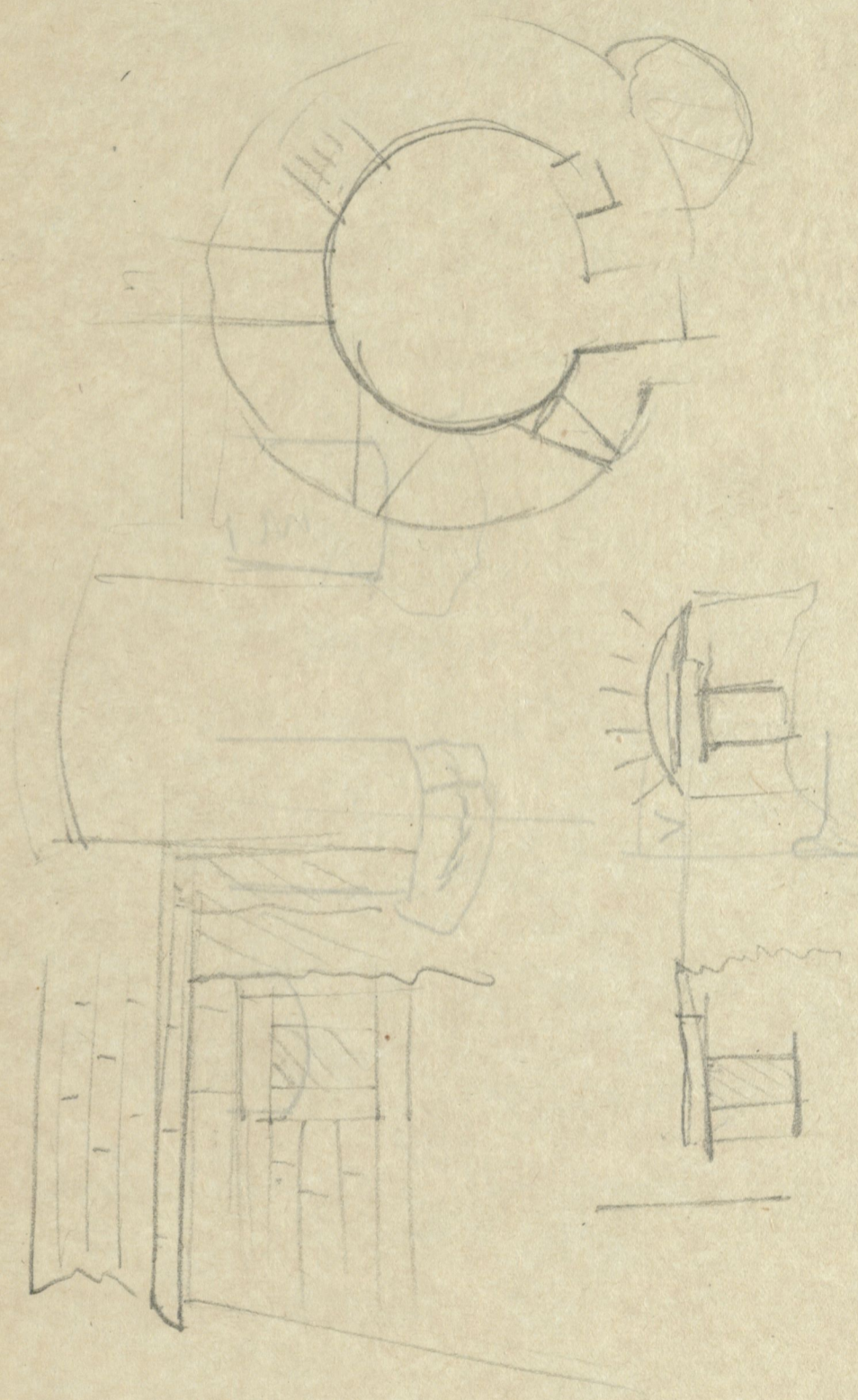




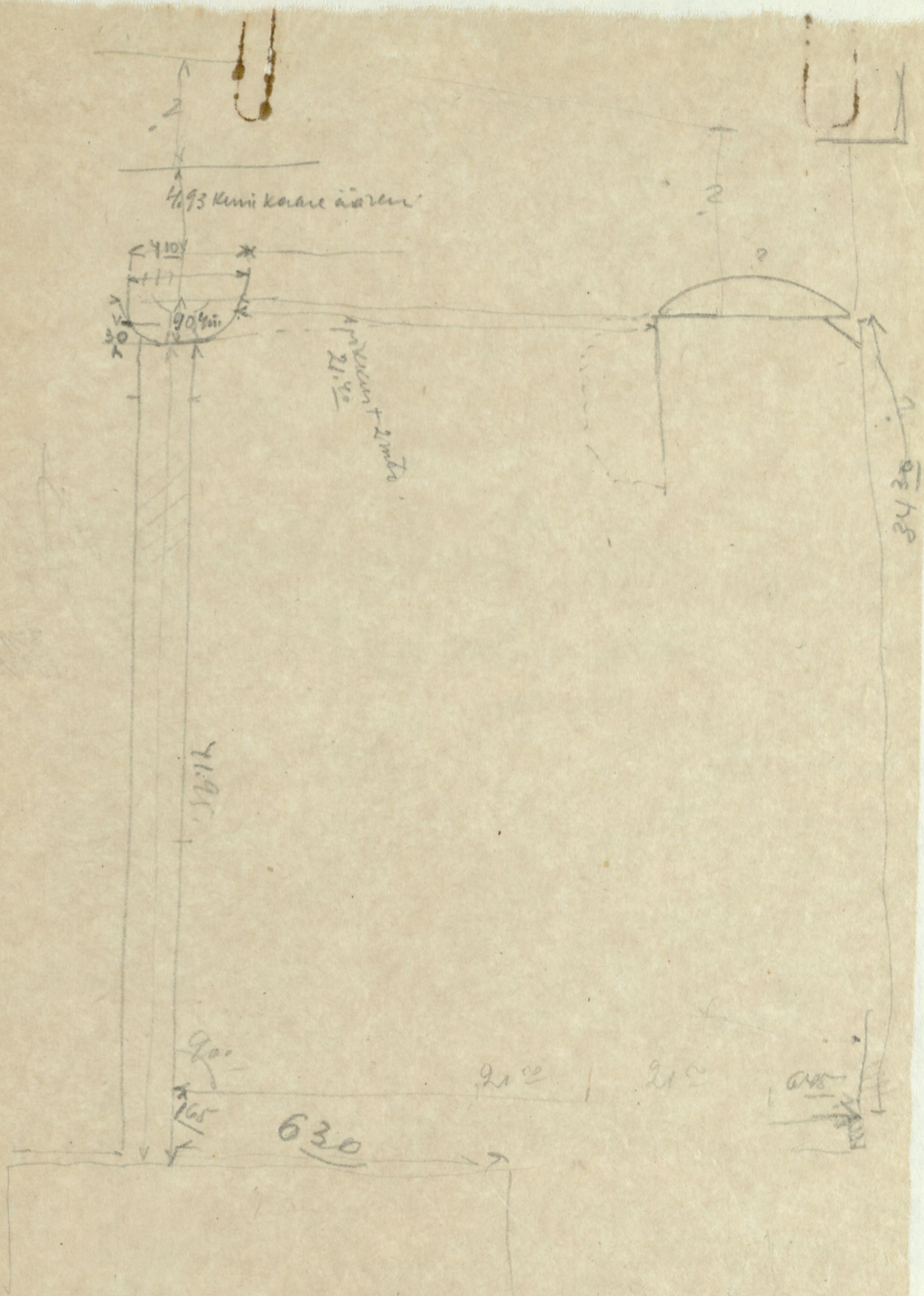
Tutkimus -
tutkimus.

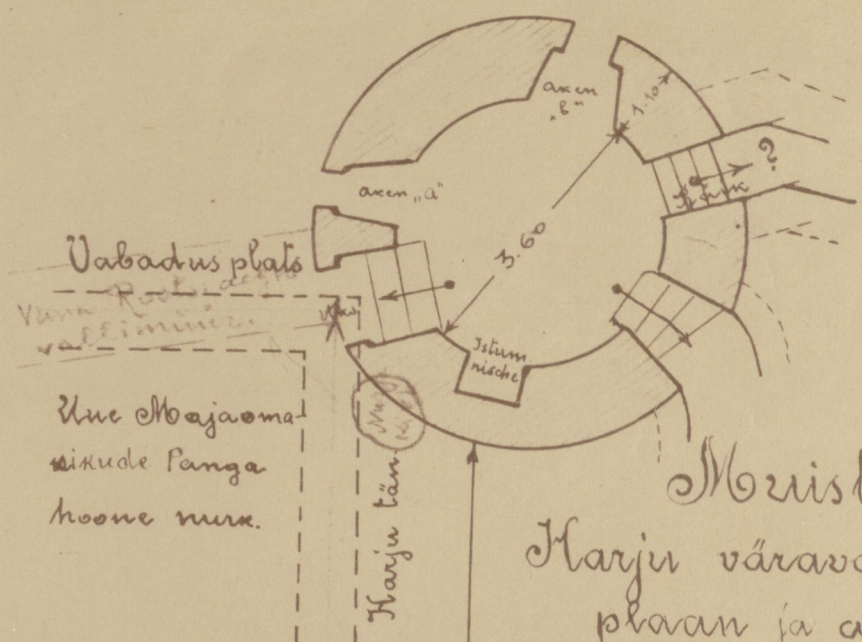
Maaja.
 Järjestelmä
 105 se maastuol!
 esittäjä mekin ohjel
 Fischebergin suunnit
 elue jota keuhkojärjestelmä
 launnamme
 jäljellä on jo paikka
 ja materiaali, se on alku
 Kas. on suunnit ja sovel
 lot minä ainoa launnamme
 alkuja minun thi-
 tungs. fundamenti
 alku - kivi työt
 kunnat.
 vana ja koronni -
 jäljellä -

Marjuti



18/12/21



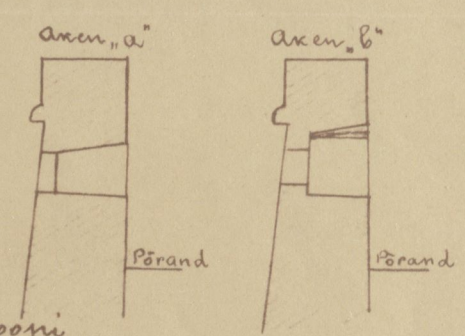
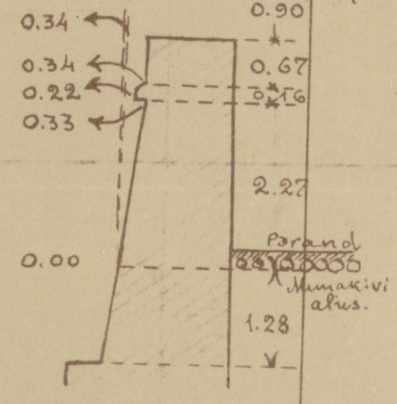


Vabadus plats
 Väinä vallimüür
 Uue Moajaoma
 sikhude Panga
 hoone nurk.

Morristse
 Harju värava torni
 plaan ja asend.

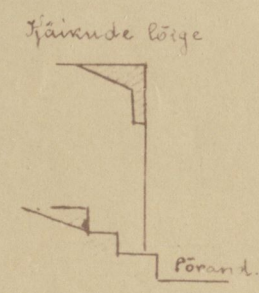
Harju tän. kōnnitee 1934a.

Avastatud 15-18 novembrini
 1934 a. muldatöödel.



Torni välispind ühelt šabloonilt
 järele puhtalt tahitud paekivi.

Möötk: 1:100.



[Handwritten signature]

Muistne kivimüür.

Harju tän.

18. XII. 34.

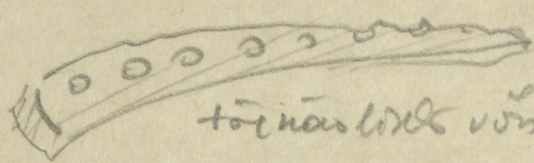
Maapinnalla eläimistö on runsas
tulind -

1) vana kahvipöytä

2) useita erilaisia pöytä-
koneita, tikkukäsitöitä jne.

3) vesiratta tikkukäsitöiden

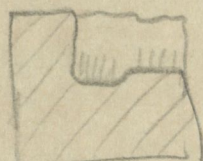
D: 2 vts.



tönnäköitä voin olla alit
joonessa.



4) musta rauden kivi
vesirattan laageri.
tönnäköitä rauden kiveä



5) 2 muuta erikokoista väriä
musta kivi



6) kiinnityskaali jaat eläimistö
pöytäraamattua, kus on voina
löyryä jaksuun ja määrittäminen
tärkeämpänä ja eläimistö

7) Tulen vialla toimiminen tulla vaer-
tamaa määrittäminen ja voin osa voin-
ai voin tulla hyllyssä määrittäminen
on tönnäköitä voin kivi
tulla.

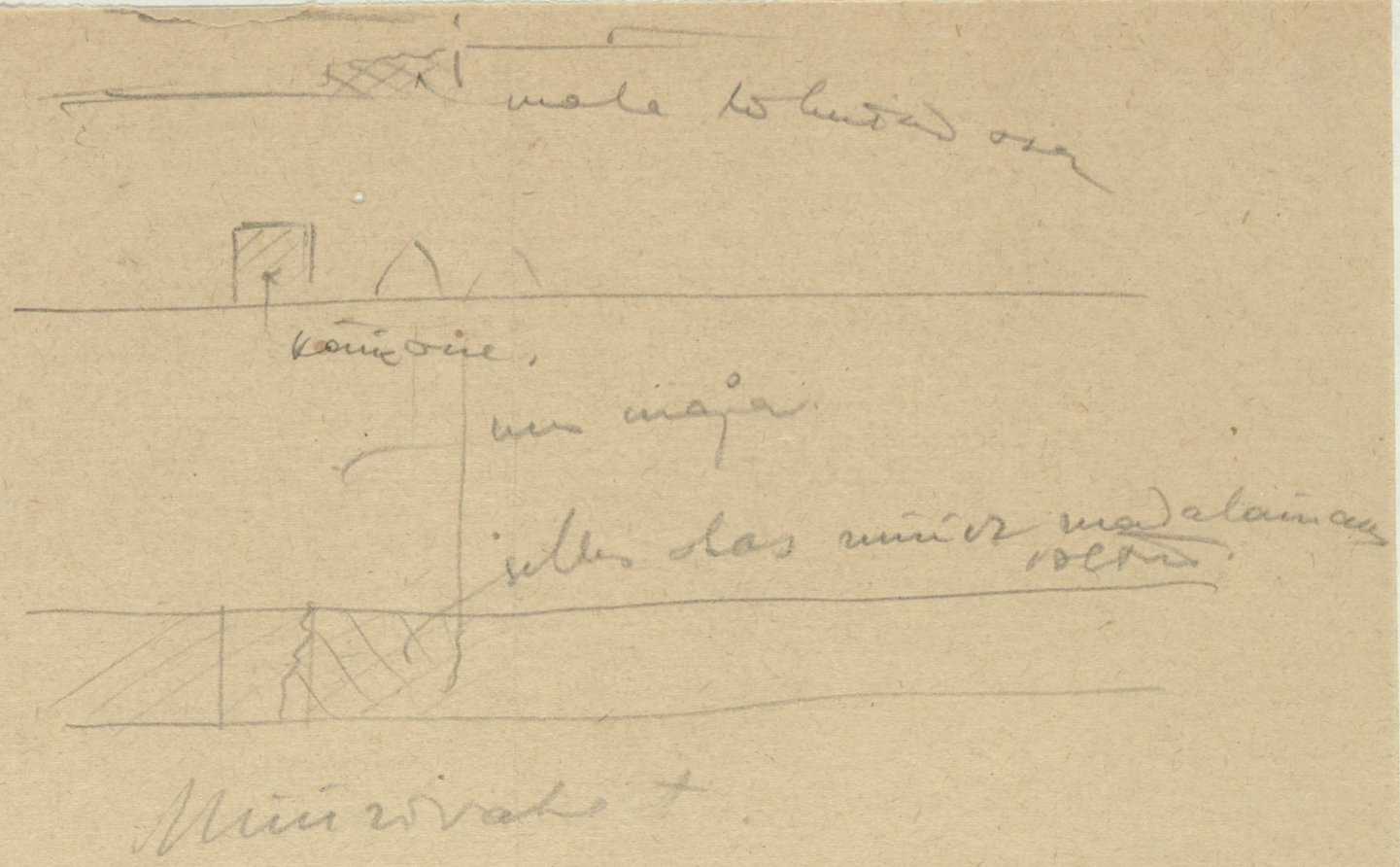
8) Tönnäköitä kiviä ja kiviä
jaama on pöytä voin voin-
määrittäminen.

9) Hyllyssä on määrittäminen et on
häättö näha voin voin voin
osa voin maapinnalla jaon -
gennol pinnalla hyllyssä ja pöytä voin
tulla tulla ja voin voin ta kivi
maapinnalla.

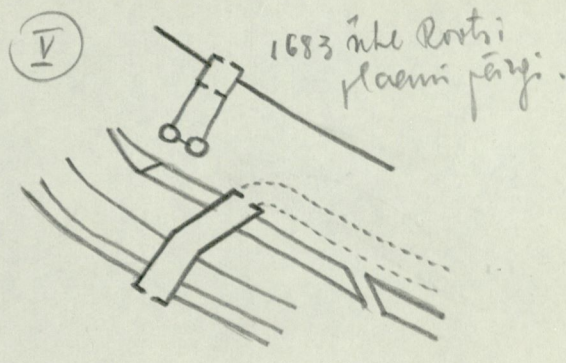
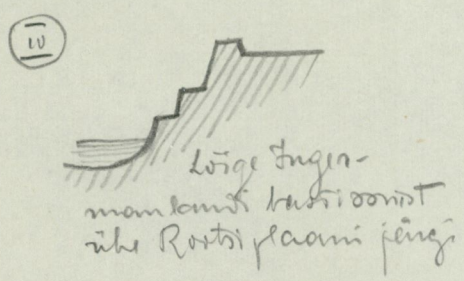
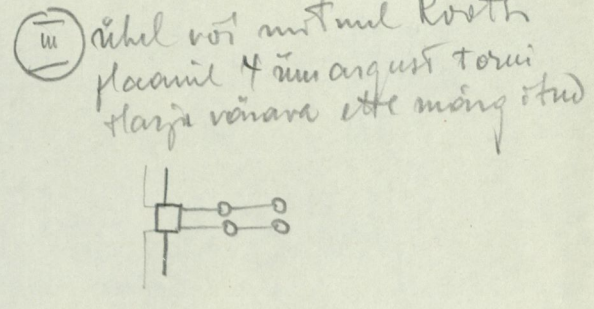
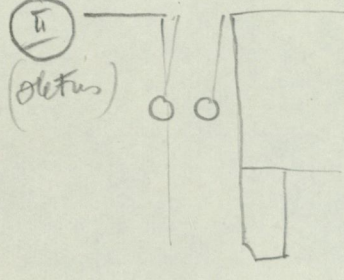
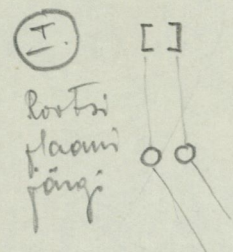
10) Tulla maapinnalla voin voin voin
tulla voin voin voin voin

11) Hyllyssä voin voin voin voin
kiviä

Koninkrijk

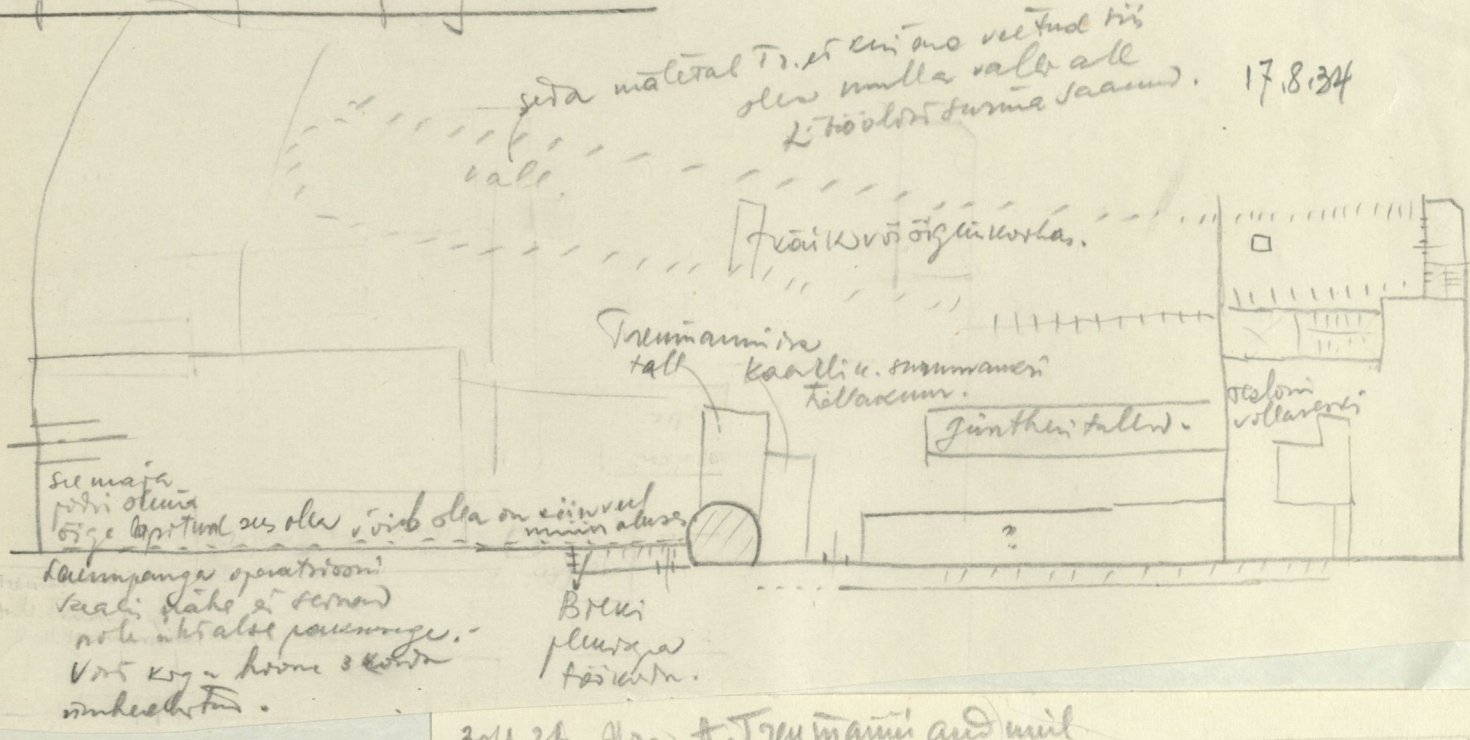


1. Harju tõe. situatsioonist ilus Tesloni veskiga on foto Kluge + Ströhm albumis. (T. L. Arhiivis).
2. Toompeal on lit. qes. Harju värava inn buss plaan (H. P. andmil; enne R. Kemmaanni tulekut & see kantadn - tuma olla töötanud side kallal) 19.11.34
3. T. L. G. meemas osakonnas on situatj plaan Harju värava ulgese raadonnist.
4. T. L. G. vanas raamajas on väga täpne veranduse plaan Harju v. vai. oonist, aga armlt osalme.
5. Rida plaane Rosthi afaast (orig. Stockh. 17 jaark. - foto taadid T. L. G. raaj)

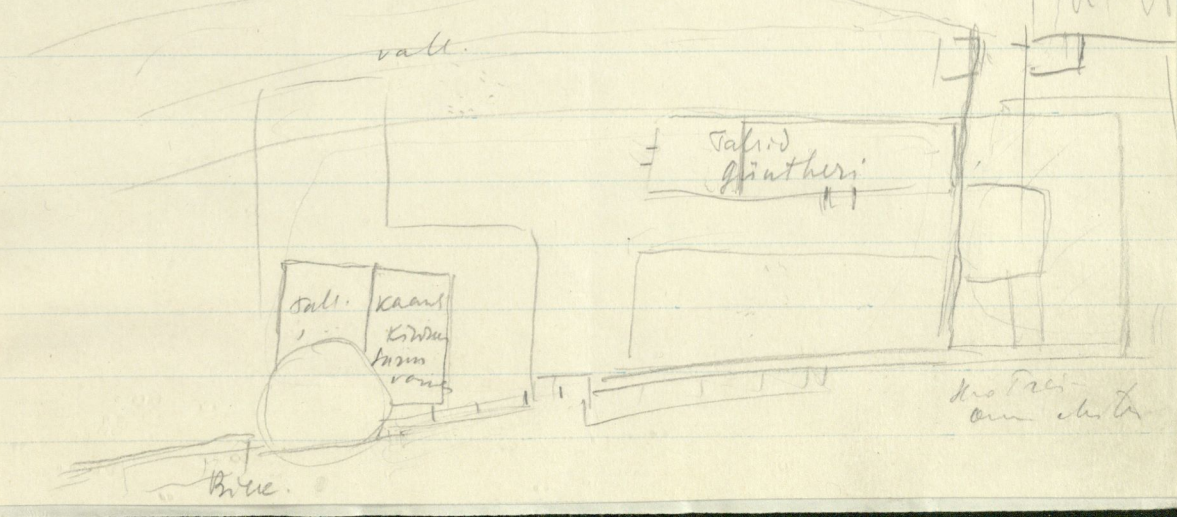


Harju värava oli suletud 1535-1760.
 Barbara kahal lüüti 1536.
 Rosthi aja algus 1561.

Harju T. majade ja pargi skema:



30/4.34. Dra T. Tremmanni andmil



Loterärsches jaat
 plaani kui Kema-
 mann tegevat takt
 ...
 Harju värava ühel!

