

MUINSUSKAITSEAMET

ARHIIV



A-3552

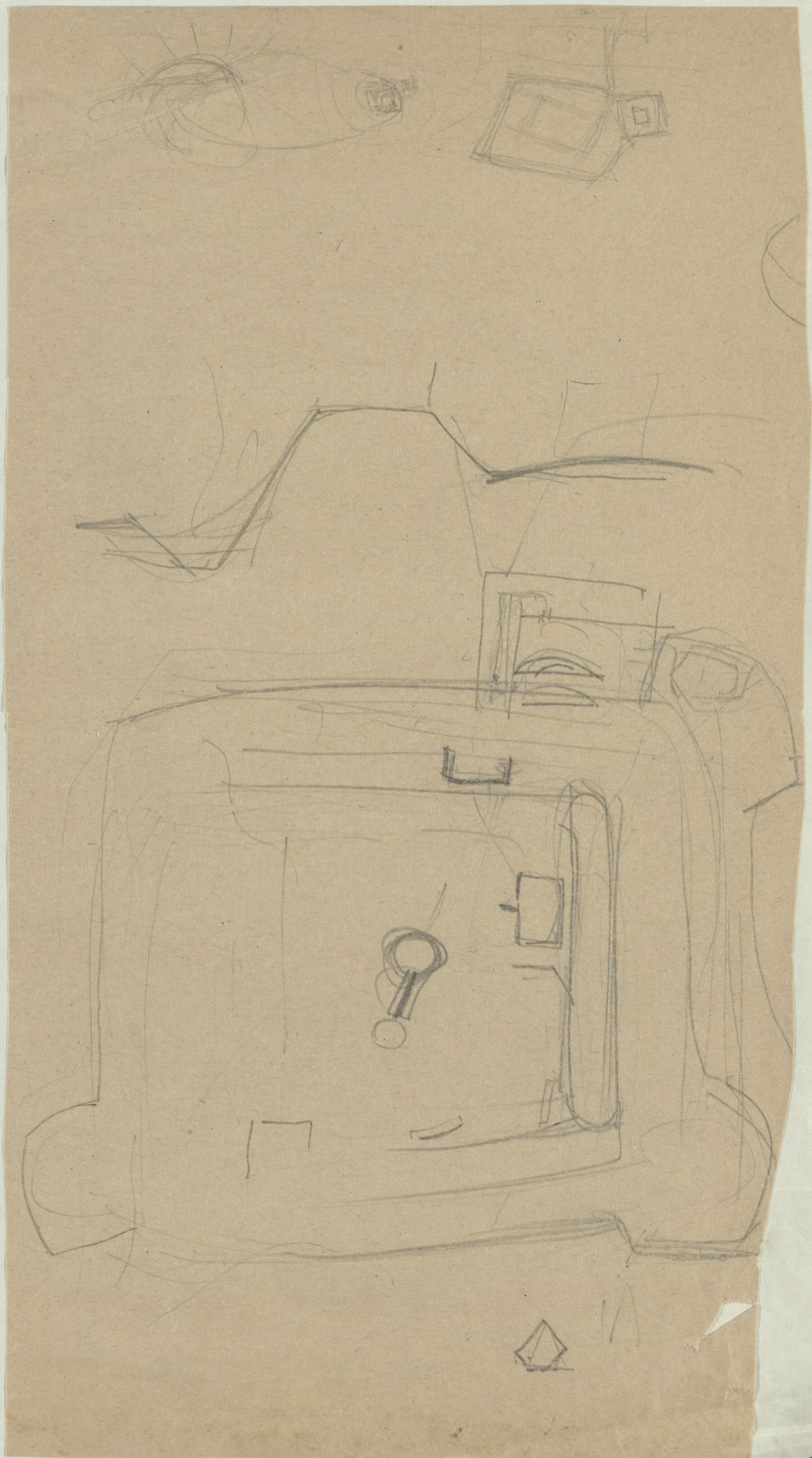
ERA. 5025.2.12248



Das
Korridor
Korridor
Korridor
Korridor
Korridor

1900

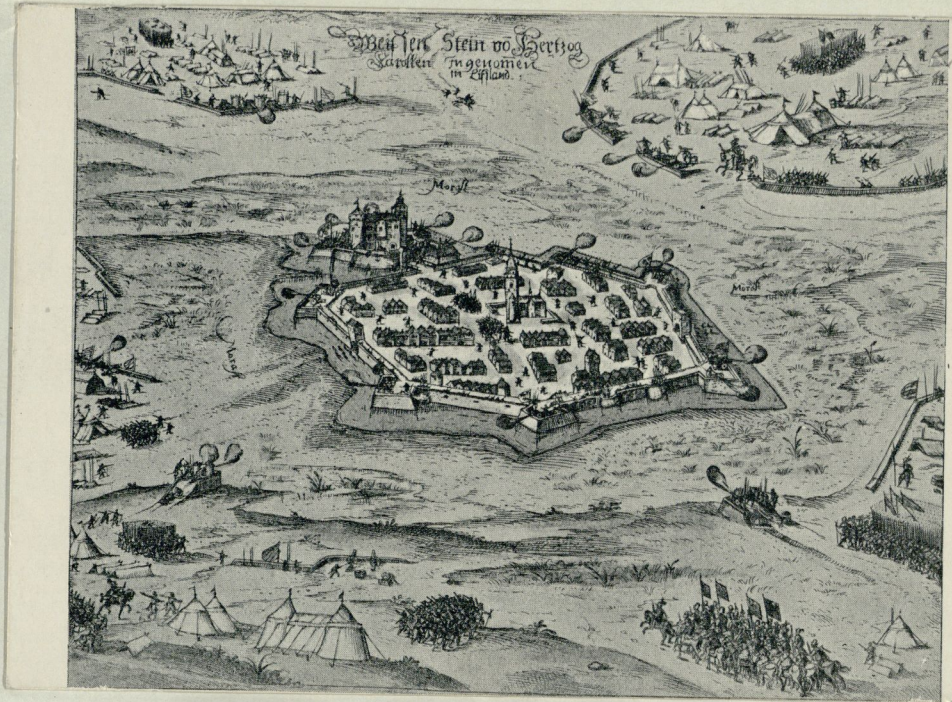
1878



M. J. 424.92



134



Weissenstein, 1573.



Starobahagen a 1850



KIRJELDUS. PEALKIRJAD. TEKSTID

Väike arusaadav maalings
Paide lossi kabeli monument. Tegelikult võtab
kabeli vast ainult üks nurga kornel väike
nurgatorni all, kuid see võis olla sama hästi ka
mõne nurga vabikünni nurga kornel all.
Põhikünnil: aburidil, 20". Pealehin: "Barasche"
võrkaldisvõrk: Ober Ruine der alten Wehlfels
Kirche zu Weifenstein unter recht
Körper od. vis. p. "salimur plüatige:
"ob diese isthal zum wahl aus der d. S. A
Kabel gehört fraglich"

Paide lossi kinn (võrd kabel)

ESE varemite vande

KIRIK KAART NR.

KIRJELDATUD 3.11.43

MATERJAL arusaad. Paberil

MÄRKUSED:

VÄRV Tuhemud'omad värvel.

SEISUKORD. hää

MEISTER. MEISTRI MÄRGID Kõrberi joon. (?)

VALMISTAMISE KOHT JA AEG ca 19. as. esim. vanaand.

MÕÖTMED. RESP. KAAL, SKEEM 132 x 171 1/2 p. jildi pind.

KELLE VALDUSES. ASUKOHT Ajaloos muuseumi Tallomas.

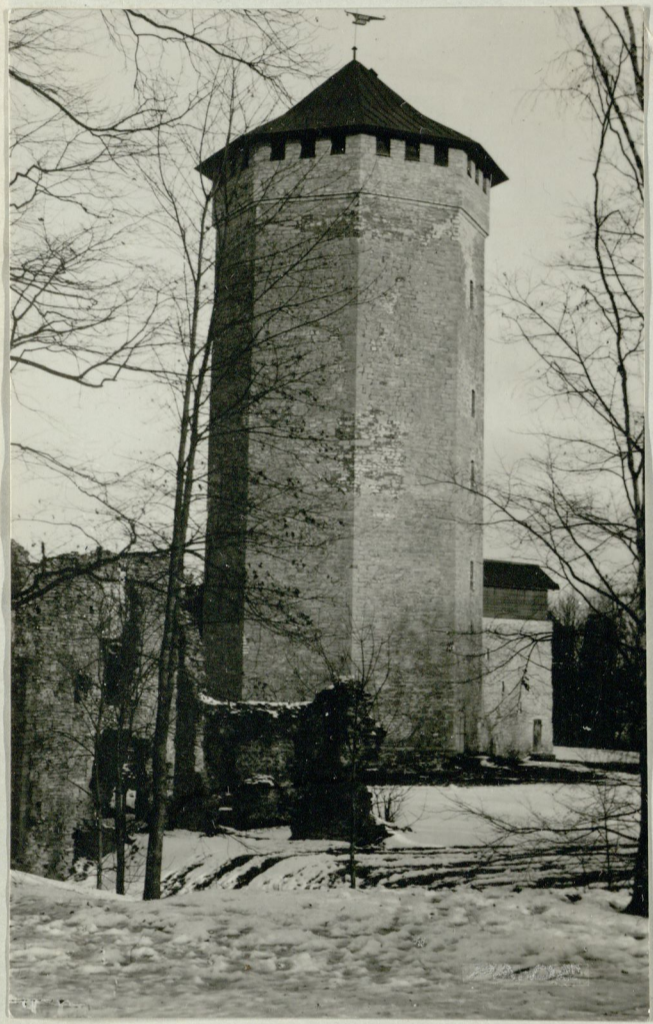


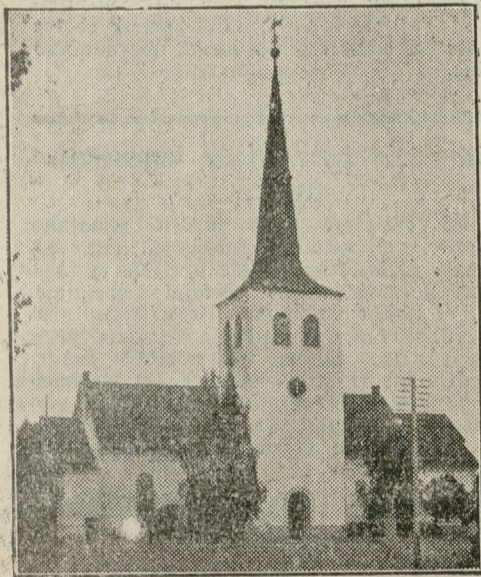
Foto pänge.

Paide - Weissenstein



Paide
Globoon.

Kirikute 150-aastane juubel Paides.



Paide kirik.

Paide Püha-Nisti kirikul möödub täna 150 aastat tema uuesti ülesehitamisest. Juubelil puhul tahetakse pidustused korraldada 20. septembril, millest võtaks osa ka piiskop S. B. Rahamägi. Sel puhul tahetakse anda välja brošüür, mis sisaldaks ajaloolist ülevaadet kiriku ja koguduse elust.

Paide Püha-Nisti kiriku ajalugu ulatab kaugele minewikku. Juba orduajal oli Paides samas kohas, kus praegu, Püha-Nisti kirik, kuid selle hävitas Paide vallutaja Johan Vilm 1573. a. Kirik seisis selle järgi varemeis ligi 200 aastat. Alles 1767. a., mil koguduse õpetajaks oli D. G. Glanström, asuti jälle kiriku uuesti ülesehitamisele. Kuna tol ajal kestis Paide linna ja Mäo mõisa vahel 100-aastane protsess, siis

1936 Ja Järva põllu- ne suurpäev

piiskop S. B. Rahamäe poolt. Kontsert-aktus algab kell 8 päeval.

Kirikute pidustuste puhuks sõidavad Paide kõik Järva koguduste juhid, kellele lisaks oodata rohkesti külalisi ka veel teistest maakondadest. Et sel puhul ka Paide kalmistuid külastataks, siis on korda seatud koguduse vanal kalmistul Neopalus Paide kiriku ülesehitamise õpetaja, õpetaja D. G. Glanströmi haud, mis sugune õpetaja 1767. a. alates Paides õpetajaks olnud järgemööda 57 aastat. Ta suri Paides ja sellepärast ka tema haud asub Neopalu kalmistul. 1562. a. alates kuni tänaseni on olnud Paide kirikul 4 õpetajat, kelledest maetud neli õpetajat Paidesse.

jelle tõttu kestis ka kiriku ehitamine 19 aastat. Uut kirikut tabas aga varsti peale õnnistamist jälle õnnetus. Ta põles 1845. a. 10. mai ööl täielikult maha. Nüüd ehitati müüridele uus kirik 3 a. jooksul. Koguduse kasvamisega jäid aga varsti kiriku ruumid kitsaks ning 1911. a. võeti ette juurdeehitus. Selle järgi omabki kirik oma praeguse tuju.

Ligi 400 aastase ajaloo kestel on kogudusel olnud 24 hingekarjast. Nendest on 4 maetud Paide kalmistule, kelle seas ka õpetaja Glanström. Ühenduses juubeliga on otsustatud tema haud Neopalu surnuaial seada korda. Glanström oli Paides õpetajaks 57 aastat. Koguduse praeguseks hingekarjaseks on G. Pärli, kes ühtlasi on ka Järva praos-
tiks ja Paide linnapeaks. M. III. 36.

Pöördel.
)
 Ministri
 rahade-
 võtles
 J. Tandil
)
 Su
 Pariisi
 Prantsus
 revolutsioo-
 ni päevil
 (1789-93)

Kirik, mis lasti õhku kirikulistega

600 aasta järele eesti koguduseks. — Paide Püha-Risti kiriku 150-a. juubel. — Vene suurväe meelepaha pälvinud 18. 9. 36. Päeval maal pühakojas

Paide Püha-Risti kogudus pühitseb pühapäeval oma pühakojas 150-a. taas-ülesehitamise juubelit. Paide Püha-Risti kiriku ajalugu on kirev, temas peegeldub suur osa Paide ja Järvamaa ajalugu. Esimesed andmed ulatuvad orduaega, mil Paides oli 3 kirikut — loiskirik, Katarina ja Püha-Risti kirikut. Neist on jäänud vaid viimane, olles kindralalt hävitatud ja kuni 200 a. varemetses seisnud.

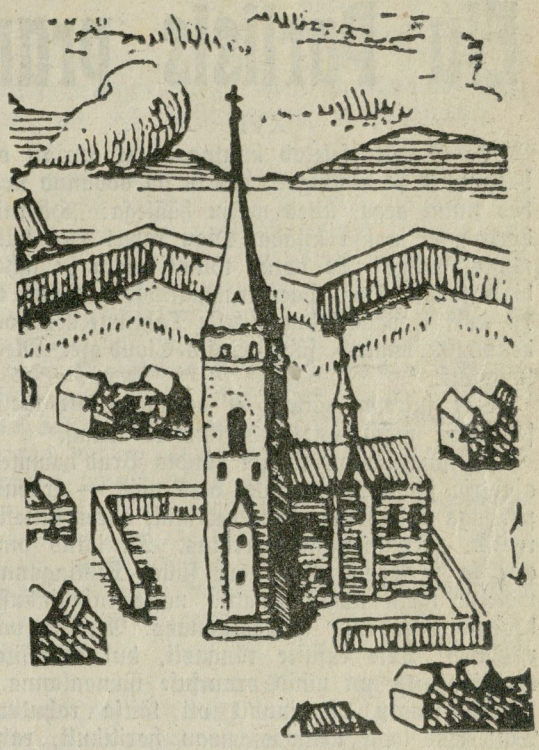
Praeuse kiriku kohal asetses kirik arvamatagi juba 14. sajandi alul. 1573. a. 1. jaan. on see kirik aga ühes kirikulistega õhku lastud. Jõulu 3. pühapäeval piiras Vene haar Juhana Julma Paidet, vallutatades ühe-aasta hoimikul tootjoohtuga linna ühes loiskiga. Paide viia vastupanu, haari armia väepealikur Maljutia Shvartovoi ja haari poja juur linna piiramisel ääritanud niitööde haari, et ta lastis loiskis ja linnas kõi elanajäänud imemeji piinata ja surmata. Kirikusse olnud põgenenud palju kodanikke varjule, kes nähes, et pääsmist pole, lastud endid kirikuga õhku. Selle tõrjoooni järele hoimunud kiriku õhulastamine aga Juhana Julma käsil. Õhulastatud kirik olnud kodalikil, nagu kõi Järvamaa vanimad kirikud. A. W. Sipel, kes oma toimetised elupäevad toetis Paides, kirjutab, et priigi oli leitud sannaarealuste ja muude esemete järele õhustades on kirik olnud ühe ehitus. Veel praegu on näha niidse kiriku taga ühe sambaalus (bajis).

Varemetsäse jäi õhulastatud kirik 200 aastaks. Selle aja jooksul taimitati puust asetikirid. Põhjalaja ajal põletasid venelased jällegi Paide maha ja nii hävitas Rootsi valituse ajal ehitatud puust kirik keset turuplatši.

1767. a. ajuti uue kiviõhulastatud ehitamisele õhulastatud kiriku kohale. Kiriku ehitustööd tehti jät teinult 19 aastat, kuna väepeal jäid tööd seisma 5 aastaks armiaa- mauste pärast maa- ja linnakoguduste vahel. Uue kiriku pidulik avamine toimus 12. juulil 1786. a. 1845. a. pidi algama kirikule uue katuse ja lagi ehitamine, kuid 10. mail samal aastal põles kirik maha niididemi ühes puust kirikutorniga. 3 aasta jooksul ehitati kirik jälle üles, milleks koguti raha ka väljastpool. 1911. a. piken- dati kirikut mõlemast otsast, mille järele ta võttis praegu kuju.

Altariipildi kinkis kirikule Vene keisri Nikolai I abisaaja Aleksandra Feodorovna. Pilt on koopia Meffi originaalilt, maalitud kurtumma von Baranoffilt. Iseis- touse ajast on päritud altari kaunistused kummitil A. Noofi- lehelt. Altari ristikuju kinkis 1859. a. admiral Stachel- berg ja selle õlipuu viit on toodud Jeruusalemmast. Käär- taambis asetses koopia N. Ge maalilt „Püha õhulastama- aeg“, mis kummit admiral Stachelbergilt kirikule kinkis- tud. Maal kujutab esile 1886. a. juulil Paidet külasta- nud suurvürst Vladimir Aleksandrovitš meelepaha, kes leidis, et see maal, mis käijulisele enam kui radikaal- realistlik, olewat ebatohtajaks ehteks ristiku kirikule. Teas- tavasti Ge, olles küll vene-õigeusuline, taalmistas maale vastavalt ev.-lut. usu mõistele ja neist tekkivatele meeleoludele. Kiriku sein on asetatud ka nägus kumit- til A. Noofi-lehe kummiti järele taalmistatud mälestus- taambel vabadusõigas kangerul. Muide oli kummitil A. Noofi-leht mõnda aega koguduse esimeheks. 1934. a. sai kirik uue orel.

1562. a., mil algavad andmed, on Paide Püha-Risti kogudusel olnud tänaseni 24 õpetajat. Neist on teene-

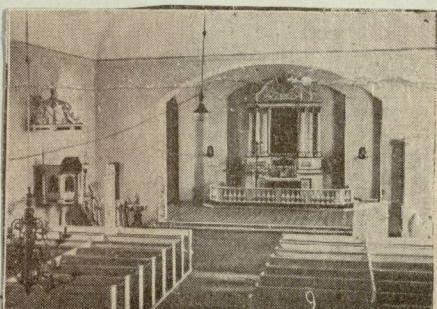
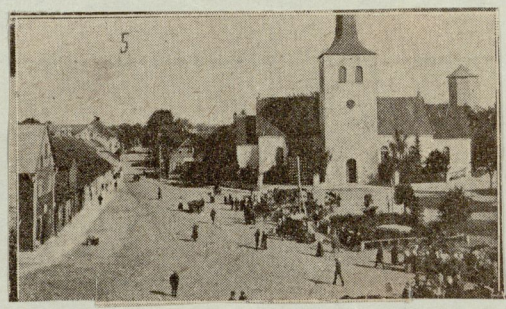


1573. a. õhku lastud Paide kirik. (Daniel Weis- neri „Thesaurus philopoliticus“ järele 1624—1626.)

tant D. G. Glanstroem (1767—1824. a.), kes oli hinge- karjajeks teinult 57 a. ja selle ajal ehitati ka ühes kirik. Tema haud korvustati väinud futeel Paide Neopalu kal- mistul. Samale kalmistule on kängitatud ka prohvet Waltswet ja 1819. a. Paides surunud teadusmees A. W. Sipel, kelle hauaküngas vastata mägi puidumisel aga teadmata.

Wabariigi alul eraldusid ka kiriku koguduse liikmed, neist küll enamik jaksastanud eestlasi, iseisepaals kogudu- seks, kaarades samuti kirikut, mis tekitas kohapeal suuri arusaamatusi. Kui 1924. a. juulil ka kiriku rahvusest hinge- karjane, leidis Püha-Risti kogudus arhitekti andmeid, et varem ei olnud Paides kaht iseisepaals kogudust ja hal- tas nõudma isehakanud koguduse liikmeid liitumastu taarumist ning muude kohustuste täitmist üldkoguduse vastu. Samuti ei lubatud ta erijumalateenistusi pidada koguduse liikmeile, kes oma kohustusi koguduse vastu pol- nud täinud. Kõikulepet jaksastatega ei jaotutunud ja viimasteil aivanes võimalus 1925. a. usuihingute sea- duse alusel asutada oma iseisepaals kogudus Paide ka- ja Püha-Risti koguduse nime all. Nii muutus Püha-Risti kogudus, olles 600 a. eest asutatud puht-katoli koguduse- na, niid puht-eesi koguduseks. Katoli kogudus hakkas oma pühakojaks kasutama koolimaja.

Paide koguduse õpetajaks ja ühtlasi Järva praostiks on 1926. a-st G. Pärli, kes teist aega ka Paide linna- pea.

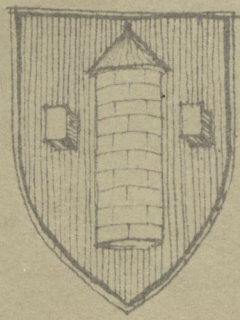


1. Veriora Süvahavva laulukoor. Ristiga märgitud (keskei) koorijuh E. Palgi. — 2. Spordiselts „Ka- levi“ noor poksimester Victor Volde, kes vastava kihlveo põhjal 50 päevaga rändab jalgsi ümber Eesti, tahtes maha käia 1500 km. Seni ära käinud maa Tallinnast Haapsalu, Pärnu, Viljandi ja Tartu. Esi- mene jala ümber Eesti rändur. — 3. Otepää suvinädalast osavõtjate grupp Otepää haridusseltsi maja õues. — 4. Võhandu jõe ääres. Pahemal Röpina jsk. arst dr. Georg Kangro. — 5. Paide turuplats ja kirik Tal- linna tänaval (foto Ehrenwert). — 6. Matkajad Kasariats. — 7. Rõuge kirik (õpetaja Valter Viks). — 8. Narva-Jõesuu park. — 9. Paide linna ev.-lut. Püha Risti kirik seestpoolt. Kirik (õpetaja G. Perli) on ehit. end. puukiriku asemele, mis a. 1573 õhku lasti. 10. V 1845 põles kirik maha, uuesti ehitati üles ja õnnistati sisse 1847. a. Praegu on käimas kirikus välisremont. Sadedel 9.7.27

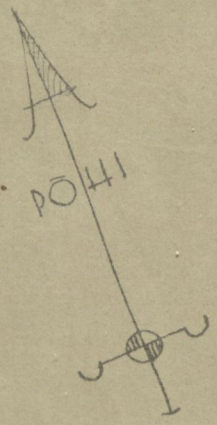
Paidest. 30. 6. 31 Päeval
 Wanade rahade leid Paide turuplatsil. Teatavasti ehitatakse praegu Paide turuplatši, kusjuures wana jil- luti ülestikumisel ka leitud wõhkesti ka wanu rahajid, mis kaarajest maasolemistest roostetanud ja kuhmunud. Oia rahajid on pärit Rootsi ajast, kuna teine oia kan- nab Riia linna wappi.

Paide Wallimäe kaewamisel leiti wangirauad. Paide Wallimäel jatkuvad kaewamised. Leitatse rohkesti wana- aegseid esemeid. Neil päewil leiti wallihorni lähedalt maa seest tubliasti roostetanud wangirauad, mis anti linnawalitsuse kätte hoiale. 21. 8. 33.

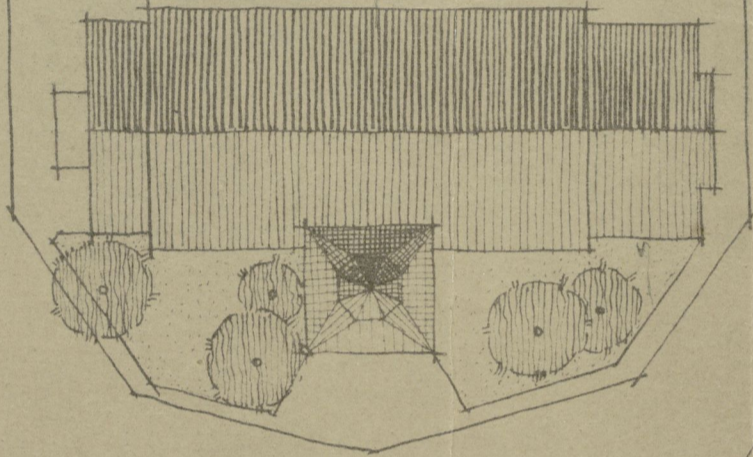
Wallimäele uus ilme. Paide Wallimäel on käi- käimas korraldustööd, millega tõstetak'e märkka Wa'i- mäe itu. Muuseas saab moodsama ja nägusama ilme ka mäel asetses pamiison. S. C. 26.



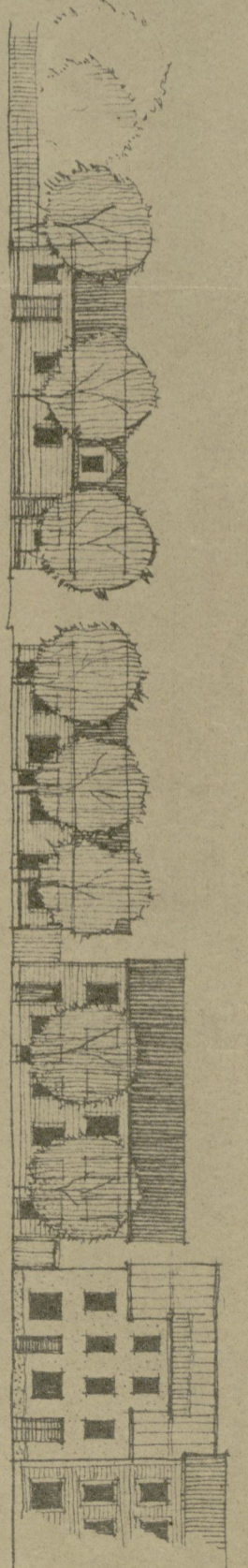
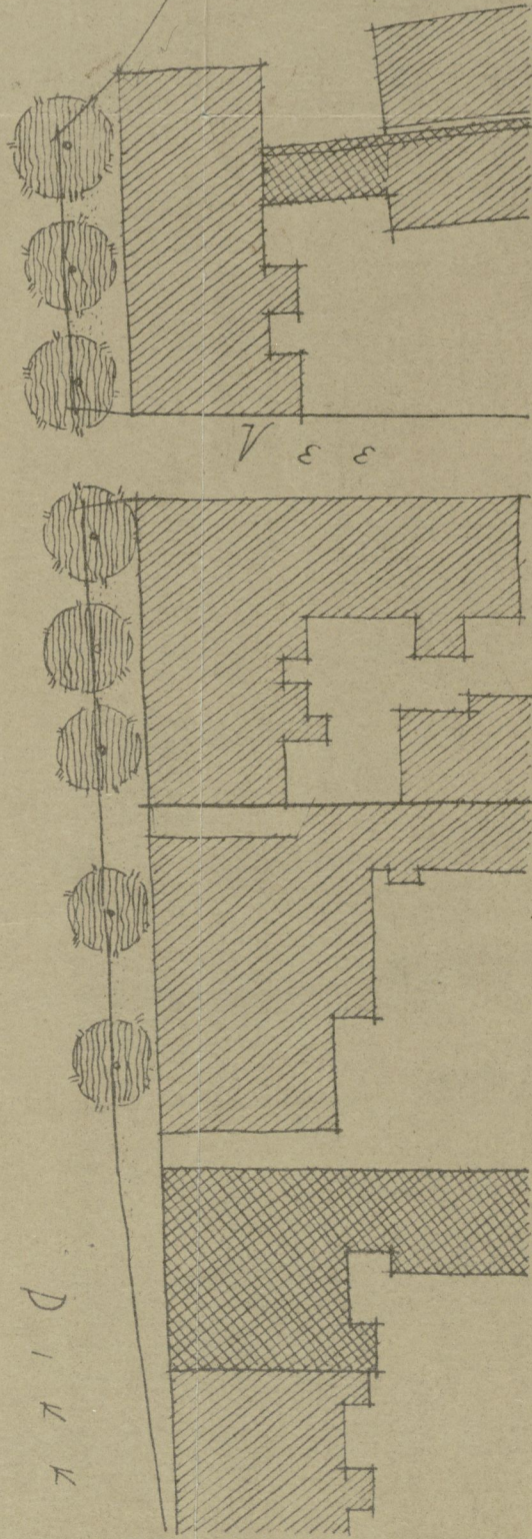
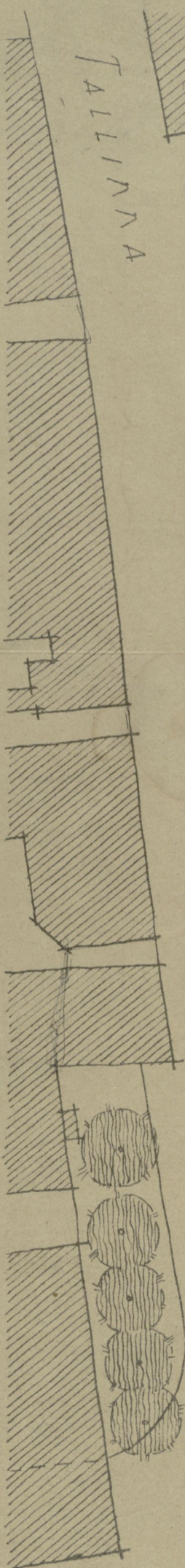
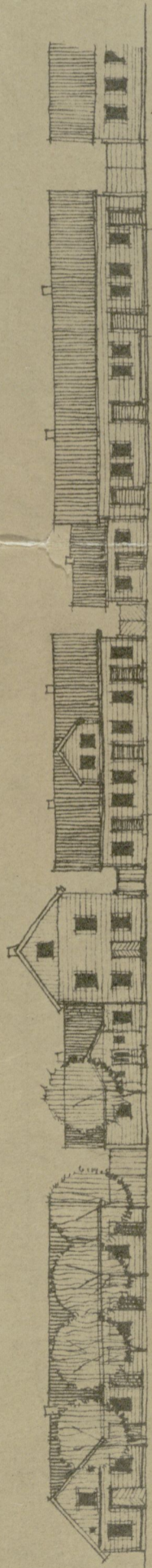
PAIDE
 L I I I I I
 T U R U P I A T S
 1 : 5 0 0 .



TALLINNA

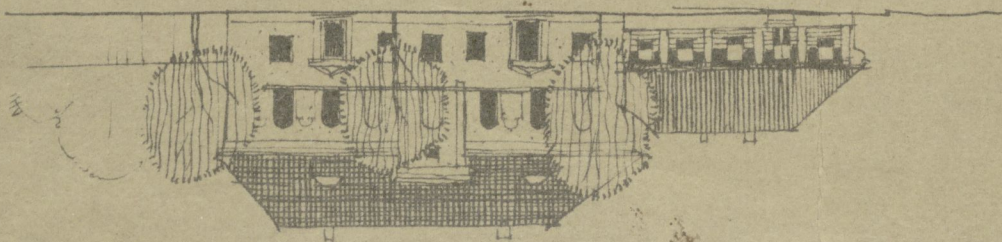


TURUPIATS



DARNU

D I I I I



Jarvas

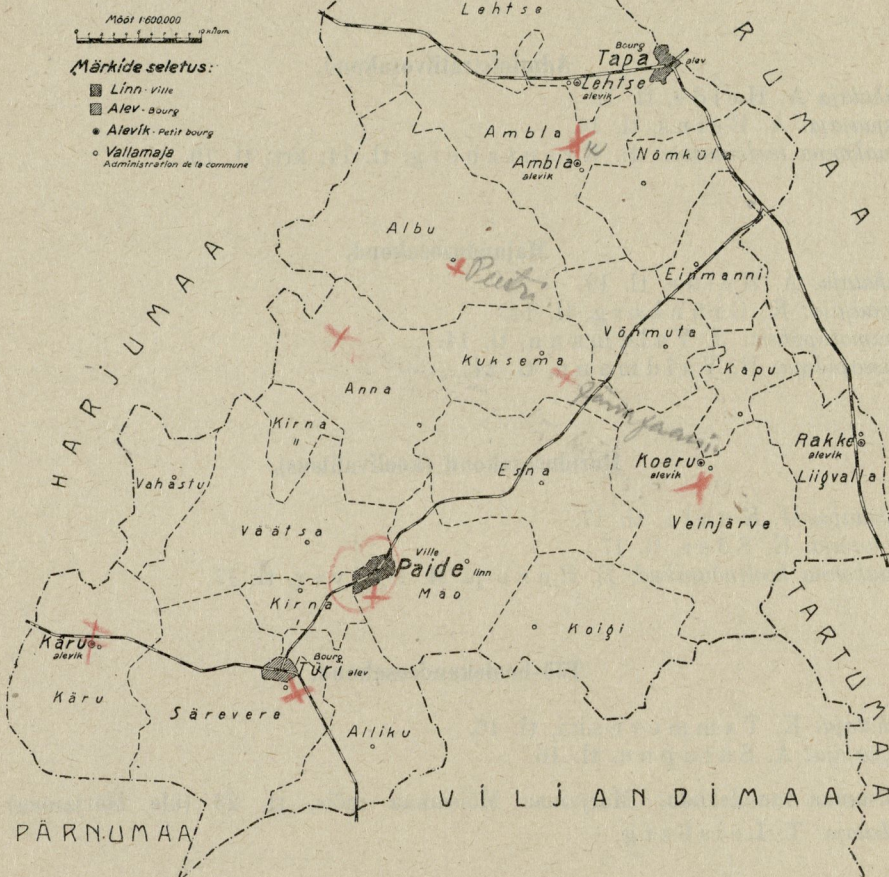
PEETER JARVAS
 DIPL. INS. ARCH.
 MÄRTS 1945

Järva m.

Esimees: O. Luberg, sekretäär: K. Tammeveski, lüige: A. Heide, Haapsalu, Suur Lossi t. 43, üldtl. 14.

Omayalitsusasutused — Selbstv.-Institut. — Органы самоупрал. — Local self-governments 167

JÄRVA MAAKOND



LÄÄNE MAAKONNAVALITSUS.

Haapsalu, Suur Lossi t. 43, üldtl. 14.

MAAKONNANÕUKOGU.

Esimees: O. Luberg.
Esimehe abi: M. Hellmann.
Sekretäär: K. Tammeveski.

MAAKONNAVALITSUS.

V. v. igapäev 9—3, üldtl. 14.

Esimees: A. Saar, tl. 16, krt. tl. 30-a.
Esimehe abi: G. Kokla, tl. 17.
Sekretäär: K. Tammeveski, tl. 16.
Lüige: A. Heide, tl. 19.

Koelm,
Tür.



Järvamaalt. 1258 kirve

Kihelkondline muuseum Koeru.

Koeru hariduslehelastel on kawatjus Koeru asutada kihelkondlist muuseumi. Muuseumi tahetakse koondada igasuguseid esemeid, mis tähtsavad ümbes-konna kultuurilise ja majanduslise arengu tundma-õppimiseks. Nii tahetakse koguda kohalikke rahwa-riideid, majatarbeid, tööriistu, samuti ka rahwa-laule ja -kombeid, wana traditsioone, keskeisi and-meid, igasuguseid dokumente, arhivaale, kunstiese-meid, päewapilte — üldse kõike, mis suudab walgus-tada kohalikku minevikku. Eriislt tähelepanu tahe-takse pöörata oga andmete kogumisele tähtsamate sündmuste kohta koha peal 1905. a., revolutsiooni, Saksa okupatsiooni ja iseseiswuse mõitluse ajal.

Lähemate eeltööde tegemine muuseumi ellukaitse-mise suhtes on jäetud Koeru hariduslehelaste hooldeks, kes selles asjas teiste kihelkonna kultuuriliste orga-nisatsioonidega ja koolidega ühenduse astub.

Järvamaalt.

Muinaswarade kaitseaduse laiendamine Järvamaal.

Teatawasti otustas hiljuti muinusuadulogu Järva-maal rea kirikulid ja Paide lossi ühes warematega kaitse-eaduse alla wõtta. Nüüd on kaitseadusele alluwate ehituste arwu weelgi suurendatud, nimelt Koeru kiriku wõrra, mis üts wanematest kirikutest Järvamaal, ehitatub arwatamasti 14-sajangu algusel, seega üle 600 aasta wana. Sewabel läis kohapeal kiriku ajaloolist mine-wikku uurimas prof. Kjellin Tartust.

*27/11/24 - Koeru kirikus
toimub põhjalik
remont - kivihoone
sisse ja väljast poolt
Senna Ambla -
korraldab kivihoone
mõn ingat remonti.*



Koeru suurpäewad.

Mälestusmärk wabadusõjas langemile.

Pühapäewal, 5. augustil awatakse ja õn-nistatakse Koeru alevikus Järvamaal Koeru kihelkonna wabadusõjas langenud tan-gelaste mälestusmärk. Pühitsemist toime-tab Interiisju kombe järele piistop prof. dr. S. B. Rahamägi ja apostliku õigeusu kombe järele Tartumaa praost ülempreester K. Kolla. Mälestusjamba awab wabariigi walitjuse esindaja.

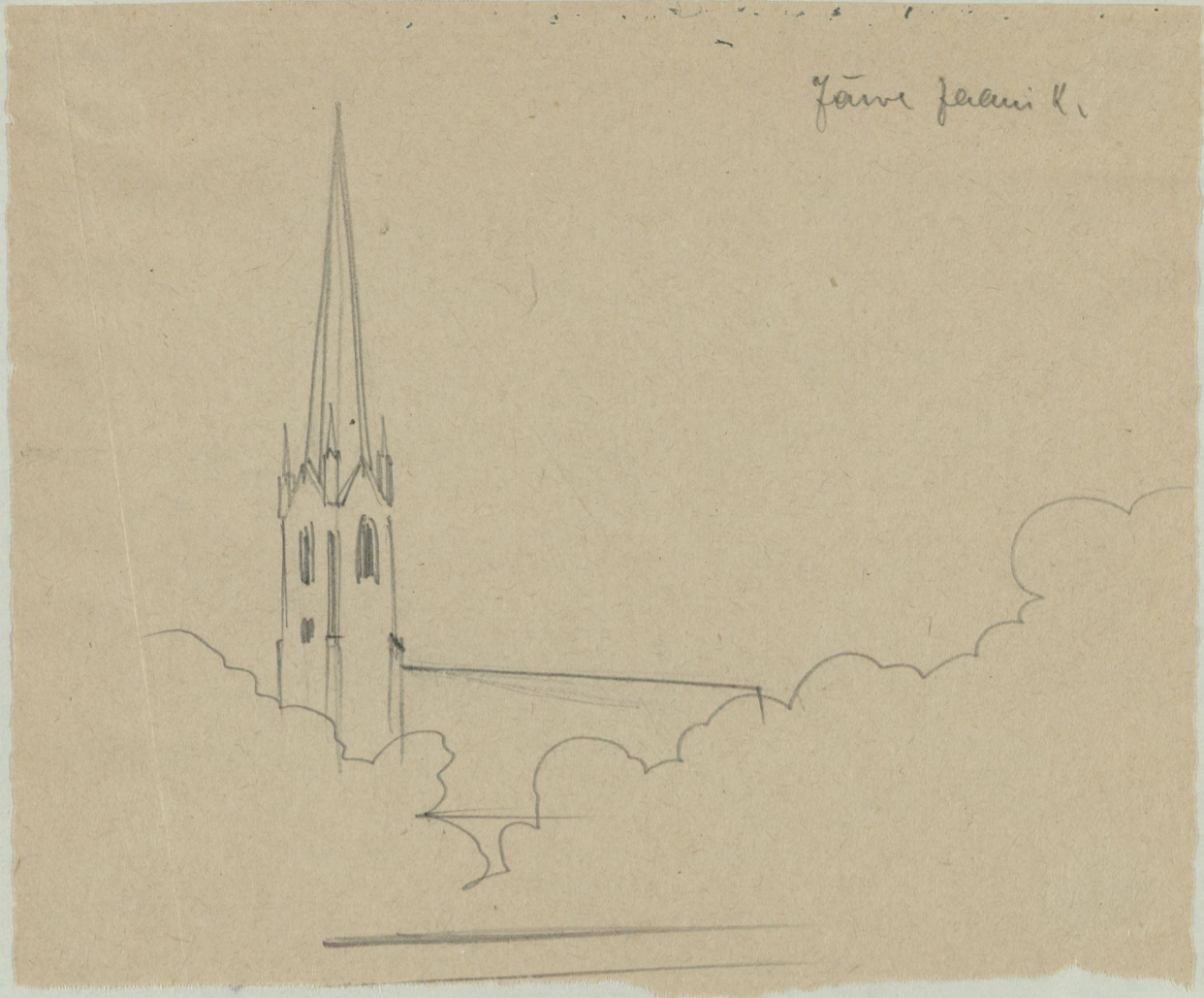
Mälestusmärgi püstitamise komitee wäl-jaandel on ilmunud nägus brošüüritene „Koeru kihelkond“, mis kogutud andmetel koostatud ajaloolase R. Stokelby poolt. Raamat sisaldab ülewaate kihelkonna ajalooli-sest, kultuurajaloolisest, majanduslikust ja poliitilisest arenemisest ning tema praegu-sest olukorrast, kui ka mälestusjamba püsti-tamise käigust. Ta on warustatud hulga piltidega. Kuuleme, et kihelkonna pindala haarab ligi 400 ruutkilomeetrit. Kihelkonna muistne kustus, Koeru kirik, mis pühenda-tud Kristuse sõbratarile Maria-Magdalee-nale, on prof. Kjellini arwamise järele ehi-tatud 14 s. esimesel kümnel. Kiriku torn on 43,5 meetrit kõrge. 1703. aastal põletasid wene sõdurid maha kirikla, kiriku ja kiriku torni katuse. Kiriku doorid on ehitatud alles 1883. aastal. 1892. aastal olid kihelkonnas rahutused, kuna rahwas ei olnud rahul ki-riku konwendi poolt kutsutud jaksajooft õpe-

taja Woldemar Schulziga ja talistas wäe-wõimuga tema ametisse õnnistamist. 1905. aastal lastsid karistusjalgad Koerus maha 4 inimest sõjalohu otjusel.

Kihelkonnast on wõrjunud mitmed meie awalikud tegelased. Kuulus kirjamees ja arst dr. F. Fählmann sündis 1798. a. No-mõijas, prohwet Maltzwey wõi Johan Lein-berg 1812. a. Norras Piiswene külas. En-dine majandusminister A. Jürmann on pärit Waalast ja praegune majandusminis-ter K. Selter on sündinud Puhma külas.

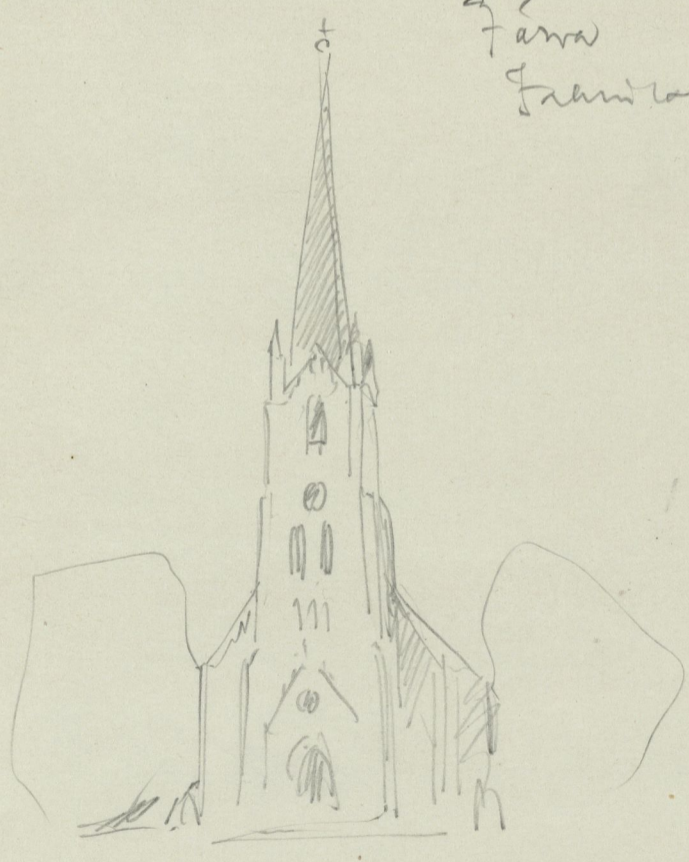
Wabadusõjas langemile mälestusmärgi püstitamine omandas reaalse ilme juba 1926. aastal Rõhu tegelaste algatusel. 1928. aastal koraldatud kihelkondlik laulu-pidu jättis selleks puhast ülejääki 1264 kr. ja järgmisel aastal peetud suur rahwapi-du 1735 kr. Mälestusjamba kawandite mõistl. 1930. a. tunnustati parimaks kujur Raudsepa oma, mille järele ta sammast ehi-tati. Sammas koosneb suurest graniitalu-sest ja pronksist sõdurite grupist, mis on üle 6 meetri kõrge. Grupp koosneb ühest haa-watust ja teisest kaitsewalmis sõdurist. Sam-ba graniit-tööd anti wälja arhitekt R. Liiuistle 2900 kr. eest ja pronkskujude wal-mistamine kujur J. Raudsepale 4000 kr. eest.

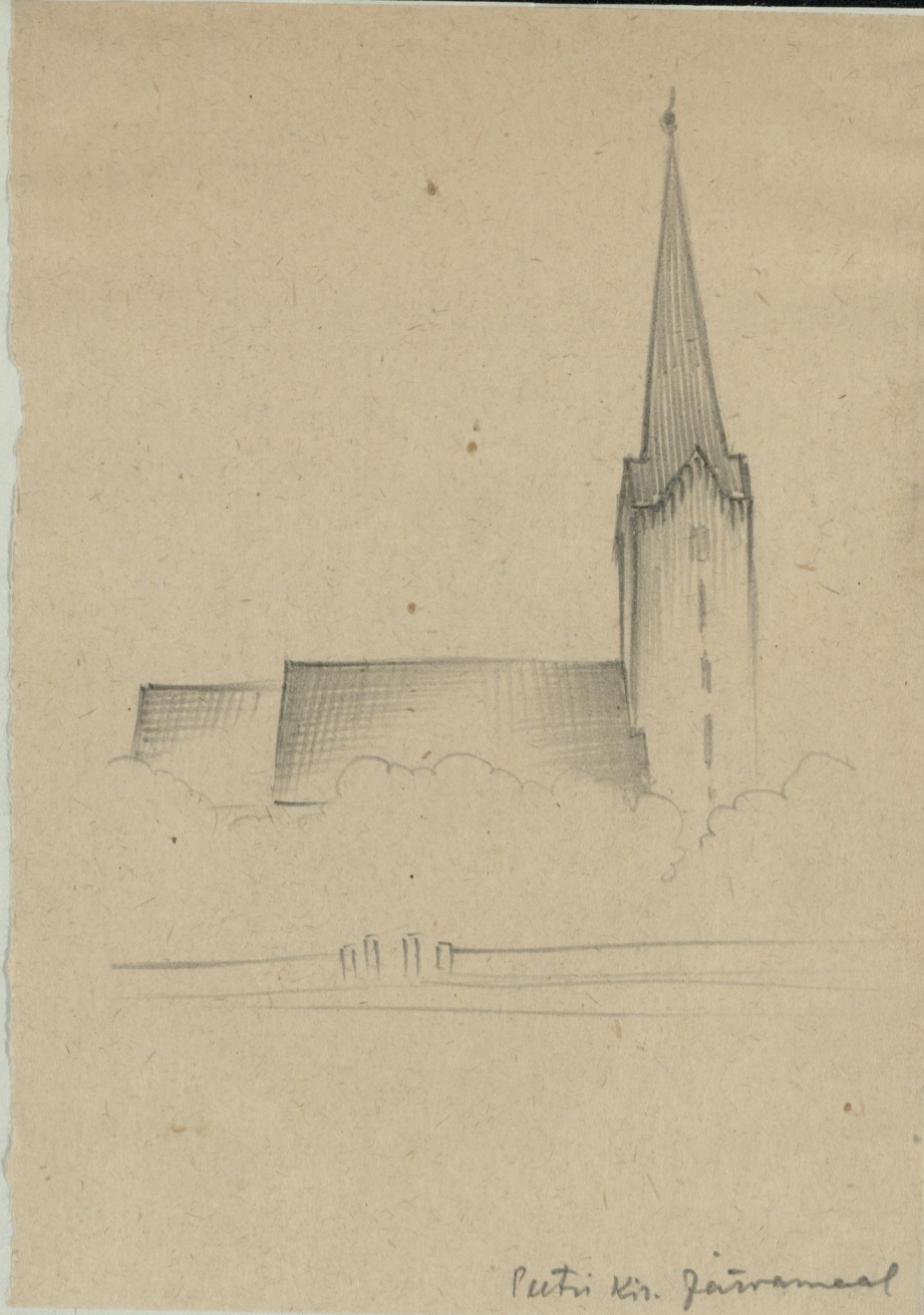
Järva-Jaani k.



Järva-Jaani kirikut õnnistatakse. Järva-Jaani kirik õnnistatakse uuesti peale suuremat remonti pühap. 10. sept. Ka lbr. waldati kiriku ümberit rida puid, mis teemad müüd kiriku ümbruse ühes kiriku endaga nägujamaks.

Järva
Jaani k.





Petri kir. Järvamees



Petri
k.
järvamees

Foto Soovimatu Tallinn 1913.

Altnäis kanti
mees
simele
võit oad
võimal
kari
kari
valge
värviga
üleööbata

Ambla

21.6.36

Ambla kirikule uus kumb. Ambla koguduse nõukogu koosseisul peeti soovitatavaks eeloleval suvel kiriku katus uuesti üle wärwida, parandada torni wdrestiffu ja wdimalusel wärwida ka torni.

Säda maailmasõjaegse tahmwärwiga

Järvamaal remonteeritakse praegu kaht kirikut — Järwa-Madise ja Amblat, wiimast ainult väliselt, kuna Madises toimub ka kiriku siseremont, millise lõppenult kirik õnnistatakse uuesti. Kuu palju remonteerimine nõuab kulusid, ei ole veel päris kindel, waid kummelgi juhul kindlasti umbes 700 krooni ümber. Ei ole huwitujeta märkida, et Ambla kiriku remonteerimisel, eriti torni uuesti walgendamisel, olid saanud nagu 1926. aastal ka praegu hädas musta tahmwärwiga, millisega torn 1914. aastal wdõbati tuhmits, et „kirik ei oleks märklauaks waenlaste lennukitele“, nagu jellal toonitati.

Wõllamäelt leiti inimluid.
Arwatakse, et leidsid Ambla lähedal Wõllamäelt umbes 70 sm. sügawusest kõnnunud inimese luukere. Arwatavasti on luukere pärit warematest sõdade aegadest, kuna wanemad inimesed ei mäleta sinna hilisemaegseid matmisid. Kõlla aga loomadatud teoorjuse ajal mäel peffutalguksid. Ka seisnud mäel kord wõllas, millest mägi oma nimegi olewat saanud.

Järvamaalt

Remonditakse Järwa-Madise kirikut. Säw = Madise kirikus teostub praegu sise- ja välisemont, millega kirik muutub märksa nägusamaks, kuna ta praegu õige luitunud. Kiriku õnnistamine peale remonti teostub väliswaimulike õjandit. Piiskop pidi ajapuudusel õnnistamistalitusest keelduma.

Peidetud kuld ja hõbe Kodasemal

Järvastemaja lammutamisel leiti rahakarp. Järvamaal Esna walla Kodasema end. mõisa härrastemaja lammutamisel leidsid tööline Bernhard P u s maja lael mulla sees plekk-kasti, milles oli 34 hõberubla, 50 rubla wäärtuses wabetusraha ja üks kuldraha. Rahad on pärit 1878.—1905. a.

Wäl. 3

Arwatatakse, et rahad kuuluvad umbes 30 a. eest surnud Kodasema mõisa kuuagaegsele teenijale, keda tuntiti „Noerte Mari“ nime all. Ta olnud väga kokkühoidlik, kuid pärast surma ei tulnud kuskilt päewawalgele raha.

*Esna tal. kooris as. Vanad unistused
Esna kula waremud ja unustamised
Kõh. as. vanad unistused*

Puuhiiglasid Järvamaal

16.1.34 Päeval.

Kes raiub püha mända, see sureb. — 300-aastane kadakas Kirna valla piirides

„Eesti Looduskaitse“ toob J. Kaup kirjeldusi ja üleswõtteid kahest Järvamaa puuhiiglasest. Nimelt asetsevad Kirna valla piires üks hiiglamänd ja kadakas mille kohta rahvasuu teab rääkida palju huvitavat.

Mänd asetseb Türi—Väätsa maantee ääres Viirika külas Raudemetsa talu maa-alal. Mändi tüve läbimõõt rinna kõrgusel on 3,7 meetrit. Mändi okste pikkus kohati on 8 meetrit. Oksastiku laius on üldse 16 meetrit ja kõrgus 14 meetrit.

Selle mändi vanust hinnatakse 700 aastale. Muinasajal olnud see puu sõjalipu-männiks ja tema alla on maetud tähtsaid väejuhte. Siit ongi leitud inimluid ja vanu rahasid.

Juba vanast ajast lasuwat mändil vanne, mille kohaselt paratamatult sureb see, kes julgeb asuda mända raiuma. Nagu ikka taolisil kuulduki on peetud aegade jooksul sedagi tühijutuks ja ebausuks, millel ei ole kaalu tegelikkuses. Sada aastat saawat lugeda sellest tagasi, millal Raudemetsa talus teeninud hulljulge sulane. See sulane saanud ka toime kihlveoga, et raiub mändi ühe päewaga maha. Töödanud siis mees päewa, kuid mänd jäänud püsima, aga õõsi ta haigestunud ja juba mõne päewa pärast surnud. Koht, kust puud raiutud, on veel selgesti näha, kuigi ta tublisti on kinni kaswanud. Nähtaw on ka see, et puud tõesti kord on raiutud kirvega. Kuigi praegu kohalikud elanikud ei usu vanne mehe surmapõhjusena, siiski

ei julge enam keegi puud raiuda. Ainult teekäijad istub vahel raidekohale, et puhata jalgu ja mõtelda mehe kurvale saatusele. Mõne versiooni järelle ei ole puu raidekohalgi istumine ohutu, sest kunagi surnud seal istudes rändur, kes wäsinult uinunud. Puu piisib seetõttu wanemate inimeste silmis veel ikka teatud määral pühana, olles uhkuseks kogu Väätsa—Türi maanteel ja on tuntud peagu üle Järvamaa.

Kirjeldatud mänd on wõetud looduskaitse alla, samuti ka suur kadakas, mis asetseb Kirna vallas, Indreku talu põllul.

Kõnealuse kadaka kõrgus on 8—9 meetrit, võra laius üle 2 meetri. Tüve jämedus rinnakõrgusel on läbimõõdus kuni 40 sentimeetrit. Sealte hargneb aga kadakas mitmeks, omades puhta ja wägewa korrapärase obeliskina näwa võra.

Saare-Indreku kadakat peetakse mõnel pool suurimaks kadakaks Eestis, mistõttu on ka mõistetaw, et puud hoitakse kogu ümbruskonnas. Sama kadakas on pälwinud aga ka möödastõitjate tähelepanu, mida kinnitab see, et aastaid tagasi on sõitnud tallu keegi Paide ärimees-lihunik ja maksnud talu wanaperemehele 25 rubla tingimisel, et see hoolditagu kadaka säilimise eest.

Kadaka vanust tuleb arvestada kaugelt üle 100 aasta. Vanimadki inimesed ei tea seda näinud teistsugusena ega wäiksemana ja usuwad kadaka olevat koguni 300-aastase.

Kaewamisi muistsel Wirika kalmul

Järvamaal Kirna w. Wirika mäel „Mihkli“ talu maal asetsenwal wana-aja kivi-kalmul alustati Tartu ülikooli arheoloogia kabineti ülesandel kaewamisi üldpõlajad Wasjar ja Amla. Kaewamised on seoses Wirikale püstitamisel ehitamisega, mida tahetakse püstitada muinuskaitse all olewa kalmu alasle. Kaewamistel seni tähelepanuwääriskamale leidudele pole satutud, kuna uurimised on teostunud piirkonnas, kus kaewamisi tehti juba 1903. a. Siis leiti seal kiviistid töõriistu ja pronksasju, mis on pärit aastast 300—900 e. Kr. Leiud on paigutatud Tartu ülikooli arheoloogia kabinetti ja Paide muuseumi. Kaewamisi toimetati tol korral Järwa muinuskaitse feltist. Praegustel kaewamistel on seni leitud ebamääraseid leide — pronksspiraal, sawinõu tükke jne., mille wanust raske on määrata. Wirikal on kawatjus aga siiski ka tulewikus kaewamisi jatkata, kuna osa kalmust täielikult on läbi uurimata.

Remont Türi kiriku juures. Türi kogudus on ajanud teostama kiriku välisremonti, mis läheb maksma 1800 kr. Kiriku ja torni katus parandatakse ning wärmitakse üle.

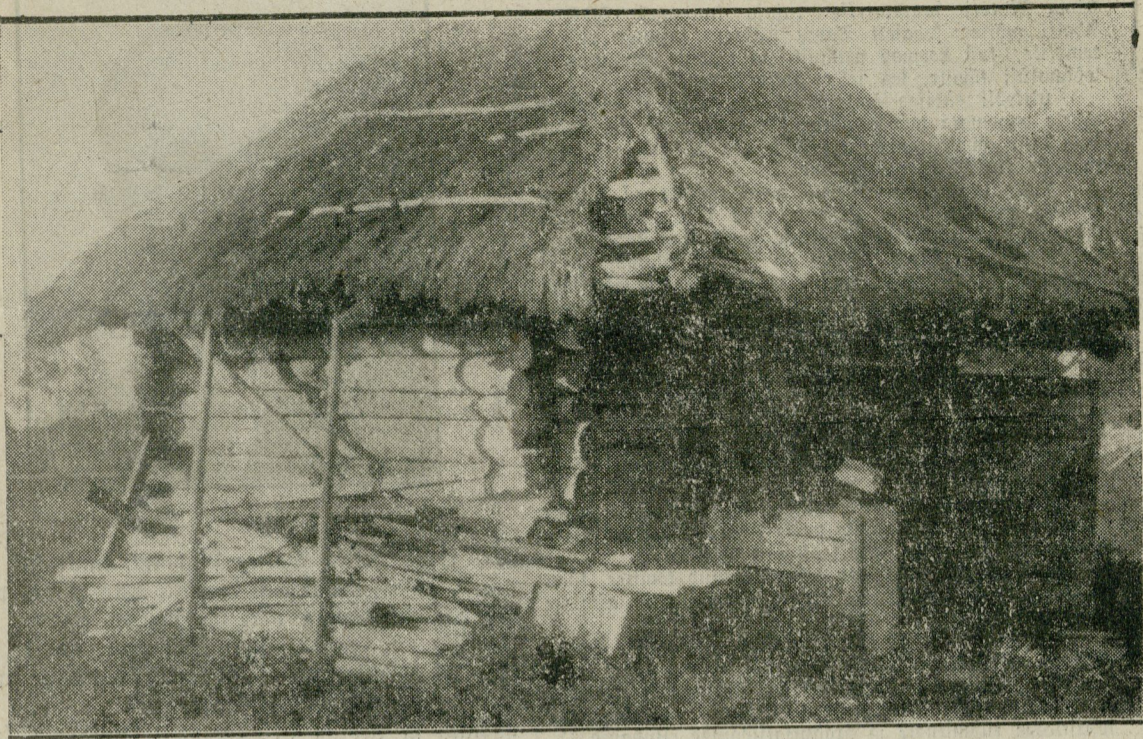
Järvamaalt.

Lammutatakse Wahastu mõisa hooned. Et Türi-Wahastu-ruumelja teed lorda seada, on Järwa maawalitsus ostnud Wahastu postijaama pidajalt endise Wahastu mõisa hoonetelt neli kivihoonet ja tiwiala, mis lammutatakse. Sealte loodetakse jaada umbes 400 kantmtr. fillutusime. Töö algas esialgselt 10 töõlisega.

Wahastus tuleb pidulik linnuseplaani awamine. Wõõdipüha puhul tähistatud Wahastu linnuseplaani muretsetakse kohalikelt feltidelt alus, mille awamine toimub pidulikult septembrikuus. 19.8.36.

250-aastane ait.

Suur kivi vundamendis ja põrandaks. — Muuseum jellest vanast hoonest huvitatud.



Wiljandi ja Järwamaa piiril, Wiljandi-Tallinna maantee ääres asetseb hoone, mis tänajeni alal hoidunud samal ajal kujul, nagu ta ehitati 1688. aastal — seega peaaegu 250 aastat tagasi. Tol ajal, 17. sajandil, oli lamas läheduses Raja korts ja kõnealune maja oli Türi-Miku mõisa viinavabriku Raja korts viinaait. Kortsihoone lõhuti maha küll juba üle 100 aasta tagasi, kuid viinaait jäi Raja talu omanikule Muisakile. Siitamaani pole hoone juures midagi ümber ehitatud. Mineval juulil põlesid Raja talu eluhooned maha ja pärast seda elas peremees selles aidas. Praegu on see vana ait ühesi aidaks.

Mitu aastat tagasi käis Tallinnast kohapeal muuseumi esindaja, kes avaldas huvi hoone suhtes. Vähe on leida meie päevil vanaaegseid lihtsusi, mis vähe-magi muutujeta püünu 250 aastat.

Selle hoone seinad ja lagi on raiitud palkideist, fariidid ja roovlatid on tofku löödud puust naeltega ja firiidatud pajuvitistega. Ükselust on puust, praegu küll juba lagunemud. Hoone asetseb kivil, mis enne hoone ehitusele ajumist on põletatud peaaegu maata, mille järele ehitati selle kivialuse peale hoone. Hoone tchii samavõrre aluspinnaga kui kivi ja kiviit jäi aidale korraga vundament ja põrand. Põranda kiviste on raiitud numbreid — ehitamisaasta. Kivipõranda lõtku tekitab ait juulil järe.

Muuseumi esindaja hakkas omaahtuga kauplema, et see müüks maja muuseumile. Tallinnas peeti nõutud talu liig kõraks ja kaup jäi kaffi.

Pildil 250-aastane ait.

250-aastane ait Järwamaal.

Järwamaal, Miku walla Raja talus asetseb omapärane ait, mis ehitatud 1688. aastal — seega täpselt 250 a. tagasi. Kuna Raja talu asetseb Wiljandi-Tallinna maantee ääres, kahe maatonna piiril, siis asetseb seal vanasti käidav korts, mille viinaaidaks ehitatigi ülalnimetatud hoone. Korts lõhuti aga juba 103 a. eest maha ja ait jäi siis Raja taluomanikule kasutamiseks. Sgatahes sellest ajast pole aida juures mingisugust pa-randust ega ümberehitust toetud ette, vaid see püsib muutumatu muhtusesejemenas alles. Mõde on ait omapä-rasemaid ehitusviisilt. Mii on ta aluseks lame kivi, mis maaga ühetasane ning täpselt sama suur, kui aida pind-ala. Seega on kivi põrandaks ja alusmüüritiks. Mida ehitamisel pole kasutatud mingit muud töörõista kui kir-vest. Seinad ja lagi on raiitud raiitud palkidest, kuna fariidid ja roovlatid on tofku löödud puunaeltega ja fir-ritatud pajuvitistega. Hoone küljes pole ainuüht raiid-osa. Mlegi luff usse ees oli puust — kuid see on juba osalt lagunemud ega tärda enam oma otstarvet.

Möödunud juulil põlesid Raja talu hooned ma-ka peale aida, ja siis kasutas Raja talu pidaja S. Mui-hat aita elumajana. Praegu elab ta aga küllinis ja aita kasutab panipaigana.

Nasta tagasi käis jeda aitta vaatamas ka üks muuseumi esindajaid Tallinnast. Jeda huvitas oma-pärane ehitus, kuna saarnasid hooned leidub meie maal vähe, mis püünu muutumatult toeranditajat aastat. Lehti ifegi ettepanek Muisakile, et see müüks hoone muu-useumile. M. pibi hoone lammutama ja osad oma ku-til vedama Kärevere jaama. Sellejuures tegi Muisak tingimuseks, et muuseum annaks vastutatus 80 oia-s-puupalki uue aida ehitamiseks. See nõudmine põlati Tallinnas nähtavasti kalliks ja asi jäi sellest ajast foiku. Hoone püsib aga veel praegu tugetavana poolpõ-terend talu ahervarde vahel, kümnelond sammur käid-vaast maanteest eemal.

Wanaaegne matmispaik Järwamaal.

Leiti üle 130 mitmesuguse eseme ja kaks luukere.

Järwamaal, Mäo wallas, Nurmse külas toimetati kaewamisi Jalapu talu põllul asetseval muistsel matmispaigal, kusjuures awastati üle 130 mitmesu-guse eseme. Kaewamistööd lõppesid möödunud nädala lõpul, neid juhatas üliõpilane M. Wasar.

Mainitud matmispaik asub maanteest paarjada sammur eemal teisel põldu kõr-gemal paigal. Selle pikkus on üle 50 m. ning laius umbes 10 m. Matmis-paik on kaetud üleni kividega, mille-dest mõned on üzna juured, et raste ühel inimesel paigalt ära weeretada. Kohalike inimeste keskel on nimeta-tud matmispaik üldiselt tuntud Kiriku-mäe nimetuse all, kuna rahwajutu jä-rele muistsel ajal tahetud sinna ehitada kirikut. Kuid töö ei edenemud sugugi, kuna kõik selle, mis päewal töömehed suutsid ehitada, lõhustid öösel jälle waimud ära. Mii tuligi lõpuks katkes-tada ehitamine ning järele jäänud siis kividelade. Tegelikult on siin tegemist aga muistsete eestlaste matmispaigaga, mida kasutati arwatawasti 1700 aas-tat tagasi, mil kombeks oli veel surnu-te põletamine.

Kaewamisi on seal toimetatud juba mitmel korral. Enne maailmasõda uu-

rised matmispaika juhustitud asjaar-mastajad, kuna alles hilisematel aasta-tel ajuti selle kalmu teaduslikumale uurimisele. 1921—1923. aastate wahel toimetati kaewamisi waheldamisi prof. M. M. Tallgren ja prof. S. Moora. Sel korral kaewati läbi matmispaiga siseosa. Käesolewal aastal toimetati kaewamisi seni puutumata osades. Lei-tud esemetest olid: üks rauast ripluul, mingisugune rauast lukutaoline tund-mata ese, mille otstarwe selgitamisel, rufikajuurusi lõhitud kiwe ning pronk-sist käe- ja kaelaehteid. Leiti ka mõned ülekullatud klaaspärlid. Kalmu põhja-poolsemas osas, wäljaspool piire, lei-dusid kaks hästi alahoidunud luukeret, milledest üks kuulus naisterahwale, teine mehele. Luukered asusid üksteisest 10 m. eemal. Mehe kaelakülid olid wigastatud, mispärast wõib oletada ka wägiwaldset surma, näit. poomise teel. Luukerede manuseks on umbtaud-sete arwamiste järele kuni seitsejada aastat.

Ainult 75 senti

maksab „Esmaspäew” kolmeks kuuks.