

BRITISH MUSEUM

A-3554

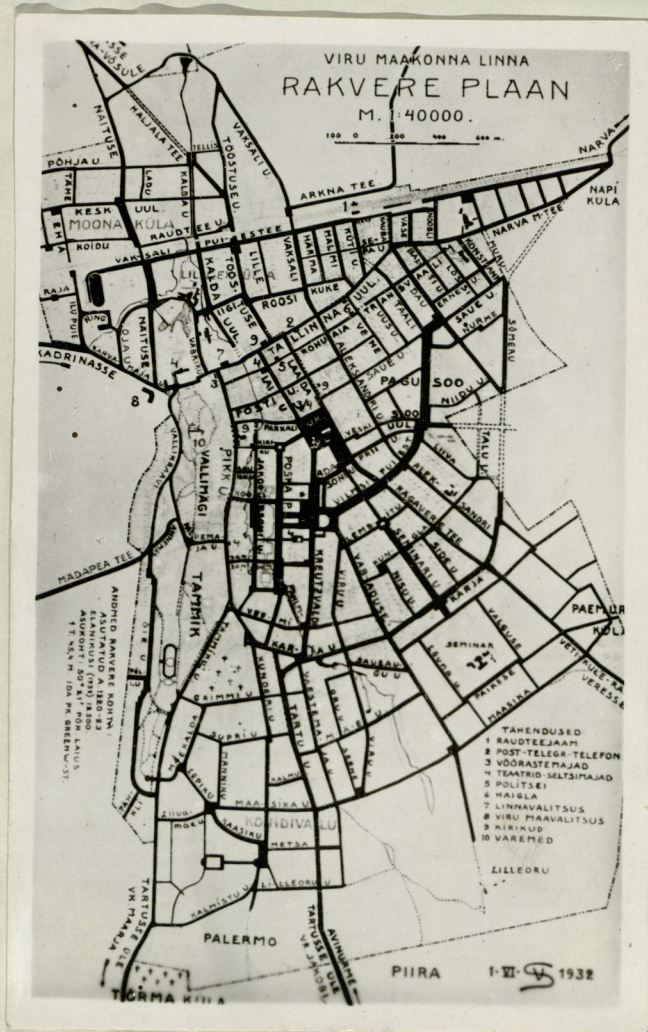
ERA. 5025.2.12250

203

A-3554

RAKVERE

Chabon

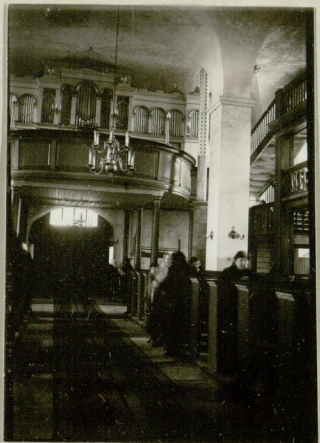
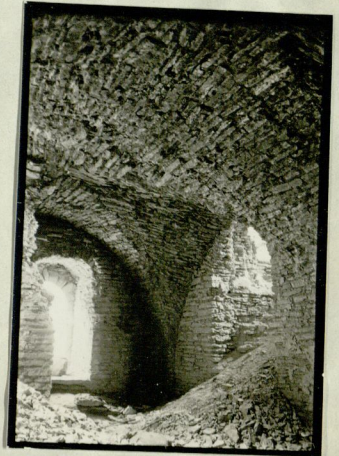


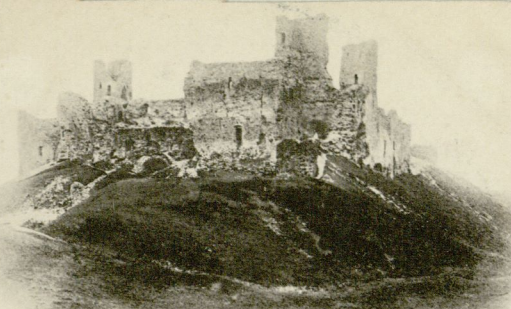
Juh. Naha,
 Tallinn, Savala 48-2












de Wesenberg

den 9 Nov.

Lieber Dilli

du bist noch ein so lustiges
 Kerlchen, so sehr ich dich
 liebe. - Doch allen möglichen
 Zorn und Anfechtungen - die ich
 beiläufig schon durch dich erfahren
 habe - die ich nicht mehr
 ertragen kann, ich muss aber
 mich zu dir halten, denn du bist
 mir ein so liebliches Kind
 und ich will dich nicht
 verlassen. - Die liebe Dilli
 ist ein so süßes Kind, ich
 will sie nicht mehr
 von mir lassen. - Die
 liebe Dilli ist ein so
 süßes Kind, ich will sie
 nicht mehr von mir lassen.
 Die liebe Dilli ist ein so
 süßes Kind, ich will sie
 nicht mehr von mir lassen.




de Wesenberg

den 15 Nov.

Lieber Dilli

ich habe dir schon
 alle meine Grüße von
 einem Mann mitgebracht.
 Ob sie dir gefallen werden
 ich weiß nicht. - Ich
 will dir aber noch ein
 kleines Geschenk mitbringen.
 Ich habe dir ein
 kleines Buch mitgebracht,
 das ich dir schon
 lange her geschickt habe.
 Ich hoffe, es wird dir
 gefallen. - Ich habe
 auch ein kleines
 Bildchen mitgebracht,
 das ich dir schon
 lange her geschickt habe.
 Ich hoffe, es wird dir
 gefallen.



Bitte Johannes
 zu grüßen.

Souvenir de Wesenberg. 29. I. 1901.

Ich habe dir meine
 Grüße von einem
 Mann mitgebracht.
 Ich hoffe, es wird dir
 gefallen.

Josephine B. Hansen



Lichtdruck. C. Schulz. Riga.

de Wesenberg

den 20 August.

Stadtsicht

Lieber Dilli,

ich habe dir meine
 Grüße von einem
 Mann mitgebracht.
 Ich hoffe, es wird dir
 gefallen.



Die Ruine.
 Lieber Lilli. Ich konnte dir nur einen
 Wesenberg. Tigrisroß für dich für die glücklichste.
 Es war sehr sehr freundlich von dir mich
 mit mir zu geben. Zugleich gratuliere



Souvenir de Wesenberg. Lieber Lilli!
 Ich heute mit sehr über die Karte - u. dankt. Wann ist
 das das Mühen? Wenn alles vorbei ist - schreibe
 mir ganz ausführlich wie alles war. Es interessiert
 mich sehr, wie du dir wohl denkst. Hast du das
 bestimmt China's Bekanntheit nicht wahr? - Ada
 läßt dich grüßen. Grues. - T. v. T.

foto pendulo
 L. Ober



LINNA ETTEVÕTTED.

Elektrivõrk. Võrgu kantselei Tallinna t. 5, tl. 3.

Juhataja: A. Pääro, v. v. 10—1, tl. 13, krt. tl. 50.

Võrgu tehnik: A. Mölder, krt. tl. 131.

Tapamaja.

Juhataja: H. Heinrichson, krt. tl. 133.

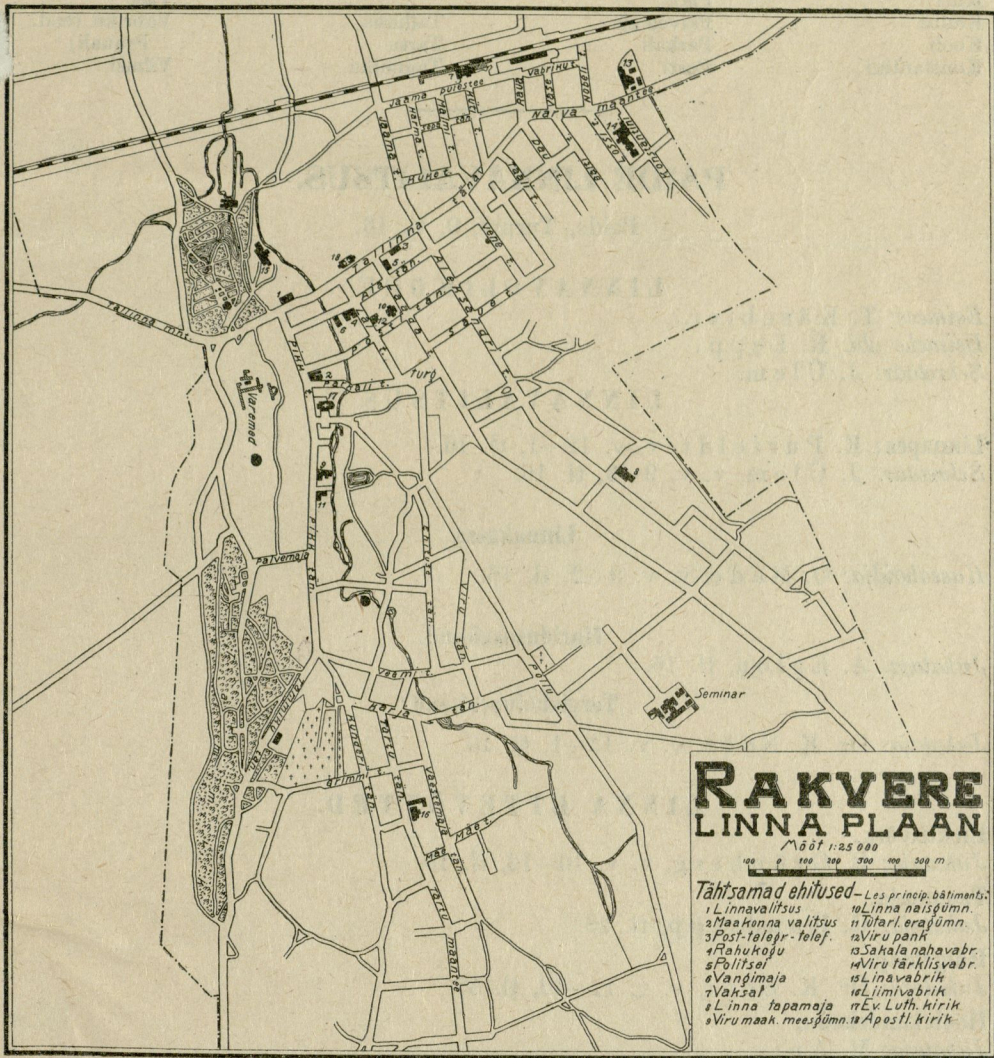
Velsker: P. Siilaberg, Laada t. 26.

Haigemaja. Tallinna t. 44, tl. 102.

Juhataja: Dr. R. Viren, krt. tl. 101.

Velsker: A. Pokrovski.

Linna arst: Dr. R. Viren, Tallinna t. 25, v. v. 1/28—1/29 ja 3—5, tl. 101.



200 aastat tagasi oli Rakveres 400 elanikku.

Eestlasi oli umbes 25 protsenti.

„Ajalooline Ajakiri“ on avaldanud Rakvere mineviku kohta huvitavaid andmeid, muuseas puudutades ka ühte dokumenti 1699. aastast, kus üles on loetud Rakveres elavad kodanikud. Selle järele on „linnas“ asunud 57 kodanikku oma täisealiste kodafondsete ja teenijatega ja 80 niinimetatud vabainimest („lose Leute“), ei moodusta niidugi veel tertvet linnaelanikkude hulka. Puuduvad nii kirikuspetaja maja kui ka mõisaelanikud ja kodafondsed. Nimestikku on todetud enamasti ainult täisealised, kokku 299 isikut (144 meest ja 155 naist). Kui siia juurde lisada veel alaealised lapsed ja mõned ametikooste töttu või ajutiselt linnas elavad isikud, võib arvata, et Rakveres sel ajal asus umbes 400 inimese ümber.

57 kodaniku nimest on raske eestipäraseid leida: nad on kõik kas saksa või rootsipäraseid. See ei eita veel jügugi kategooriliselt eestlasest linna kodaniku resp. linnakodanikkude esinemisvõimalust, kuid nimes ei lüda sel juhul vastavaid tuletisi teha. Nende esinemine kellidegi, sulaste ja õpi-

poiste seas on tõenäoline. Peretonnades teenivate tüdrukute seas kohtame alatihti eestnimelisi: Lenno'd, Liso'd, Gaddri'd, Kay'd, Tie'd j. t. Rahvaste seisukohalt pakub meile erilist huvi 80 isiku nimestik „lose Leute“ all, kes asuvad üüri maksmata ühiskondlike kodanikkude majades ja saunades. See nimestik koosneb peamiselt eestlastest, kelle hulka saab mõist-olla mõni soomlane (1, 5, 60 j. w. m.). Peamine nimestikus töömehi: Põlli Lauri koos naise Xriinuga Mihkli, Madist, Willemi, Adot jne. ühes naise Mari, Leno, Malle ja teistega, woormeest Jenni Ganju (48), tänavaasikatajaid Miklaust ja Jürgeni Sääse-Matši ühes naise Mariga (69—70), Kisse-Martti ühes naise Anuga (75—76), pefunaisi ja terve rea muud mehi ning naisi, lõpuks ka linna karjuse Mätsepa Madit, kes saab aastaks oma karjatsemise eest 6 riigitaalrit tasu (77) Eeldeldu tõendab, et Rakveres on asunud Rootsi aja lõpul protsentuaalselt, linna elanikkonna üldarvuga võrreldes, kaunis palju eestlasi (umbes 25%).“

Rakvere 3. algkooli 125. aasta juubel.

Zähendatud õppeasutuses haridust saanud rida tuntuid tegelasi.

Rakvere vanem õppeasutus, linna 3. algkool, saab tähesoleval aastal 125 a. vanaks, millist päeva pühitsetakse 14. sept. kuurejooneliselt. Moodustati selleks juubeli-komisjon. 14. sept. peetakse koolis aktus, kuhu on loota rida tähtsamaid mehi kui end. õpilasi. Seatakse üles kooli ruumesse mälestustahvel vabadussõjas langenud kooliõpilaste nimedega. Juubeli puhuks seab korda juubeli-komisjon Rakvere kalmistul leiduvad end. õpetajate hauad. Ohtul on Rahvaaias suurem kontsert, kus esineb end. õpilastest moodustatud laulukoor — umbes 100-liikeline segakoor, — samuti ka puhkpillide-orkester. Juubeliks ilmub album, mis sisaldab ülevaate kooli ajalooft ja endiste õpilaste mälestusi. Peale selle sisaldab album rohkesti pilte, kooli lõpetajate ning õpetajate nimestikke. Raamat tuleb kogukas, umbes 200 lehekülge.

Kool on asutatud 1805. aastal ja töötas kuni 1886. aastani kreiskoolina (Kreisschule). Siis muudeti kool linnakooliks, millise nime all töötas kuni 1912. a., kuni muudeti ta kõrgemaft algkooliks ning hiljem Rakvere linna 3. kuueklassiliseft algkooliks. Praeguse koolimaja alumine kord on vanem koolist endast, ehitatud 1795. a., pealmine kord 90 a. hiljem.

Arhiivi ja teiste andmete järgi on koolis õp-

pinud hull meile hästitutud seltskonnategelasi. Tuletame meele mõnede nimed: J. R. Kreukwald, Zählman, J. Runder, Martinson ja Sommer (Suve-Zaan). Silisemast ajajärgust: riigivanem D. Strandman, riigikogu abiesimees Penno, Ed. Virgo, Lürigi kindralkonful Weberman, professorid P. Põld ja J. Mark, dotsendid Mark ja Kilkson, sõjaväelased: kol. Paavijaan, kol. Kajakamp (sõjakooli ülem), major Putmaker; kunstnikud: Märt ja Kristjan Raud, Timust, G. Olvi; kellkooja R. Värpui j. t. Seni on juubeli-komisjonil korda läinud andmeid saada üle 600 lõpetaja kohta.

üle 300 aasta vanune piibel kooli arhiivis.

Rakvere linna 3. algkooli arhiivis leidumate huvitavate esemete hulgaft vääril kahlemata tähelepäru 1620. aastal Vinnenburgis trükitud saksa-keelne piibel. Kogukas raamat on köidetud nahka pooltolliste puukaantega. Illustreeritud on ta rohete piltide ja algvintjettidega. Raamatul on nummerdatud lehed, mitte aga leheküljed, nagu meil, ning numeratsioon algab iga uue epistli ja evangeeliumi alates uuesti. Piibel on koolile kingitud, nagu võib arvata saksa keelseft kirija pühendusmärguseft.

Rakvere Wallimäe väljakaewamised.

Seltsfond toetagu töid aineliselt.

Sihiks mitte kullajanu vaid teaduslik huvi.

Rakvere Wallimäe ümber on seni ju üsna tublisti tömu tehtud. On räägitud kullakaewamistest ja waranduste otsinguist. Ja jeda koguni muinsus nõukogu koosolekul (!). Kõmu ja reklaami on ojanud teha kohalik „Virulane“ — parim „informaator“.

Tegelikult on asjad piistatasa käinud. On weidi tühjendatud üht keldrit ja tehtud awausi. Tõssjemad kaewamised on rahapuudusel alles ka watsusel.

Noorel muuseumiseltsil puudub jõud. Praegu on korjandus käsil. Selts tahab ka arkeoloogilisi kaewamisi ette wõtta. Igatahes on wiimaseft enam tulu. Kuid see nõuab roh-

kelt krediiti. Ajaloolisest seisukohast on kawatus kiiduwäär. On loota huwitawaid tulemusi. Milleks peawadki ruumid — mis iseenesest huwirikkad ja suure ajaloolise tähtsusega — maa alla kinni jääma? Rakvere Wallimäel on eriti häid tagajärgi arkeoloogilistel kaewamistel lootuz saawutada. Sellepärast peaks seltsfond kui ka omawalitsused ja ka riif ettevõtet toetama.

Mis puutub kaewamiste sihtis ja otstarbe, siis võib kinnitada, et muuseumi seltsil on mõjutajaks waid ajaloolised ja arkeoloogilised huwid ja ei mitte mingi kulla jänu. — G.

Wäljakaewamised Rakvere Wallimäel.

Muuseumiselts „kulda“ otsimas.

Hiljuti asutati Rakvere üllõp. hra A. Palgi algatusel muuseumi selts, milline senini intensiivselt tegutsenud. Muuseumi awanes seltsil võimalus luba saada arkeoloogiliste wäljakaewamiste ette wõtmiseft Wallimäel endiseis ordo-lossi waremies, mis muinsuskaitse alla wõdetud. Väiemale hulgalet wäljakaewamiste mõtte selgitamiseks korraldati kõneloosolek, kus A. Palgi Rakvere lossi ja linna ajalugu refereeris ning wäljakaewamiskawatsusefta tutvustas.

Praegu jatkuvad hiljuti alanud wäljakaewamistööd hoogsalt. On puhasatud mõned keldritäigud sinna ja jangute wäljel kogunenud prahist. Läinud nädalal jõuti esimesse keldrisse, kus loodetasse peagi awada käite ka laugematesse lossi-alustesse osadesse.

Wäljakaewamistööd jälgib päewad läbi suur uudishimuliste hull. Walitseb ju Rakweres ülbiselt arwamine, et lossi alla minnaks waid kullaotsimise õhinas. Wanemad inimesed, kes kaewajaid külastawad, jutustawad neile ije-

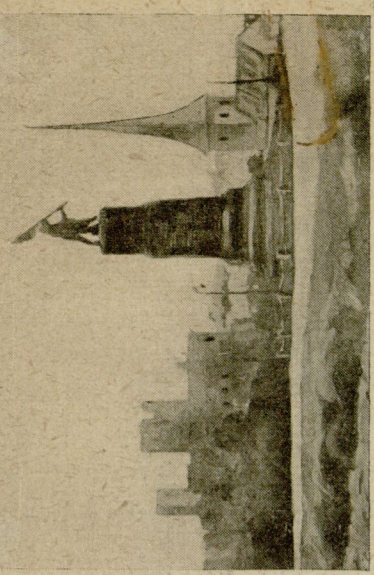
gi, et waremata all keldreis kutsa tündrite kaurpa leidumat. Paljud annawad isegi näpunäiteid, kuidas warandusi kergemini kätte saada ning mida sellega peale hakata. Mõned „leiblitumad“ on õstti isegi kaewamistööd jatkamas käinud.

Huwitawad ja ideoludele põhjenedad näiwad mitme wanamehe jutustused, et lossiwaremata alune keldrikäite täis olewat. Üks neist olla isegi sinna päewaks ära efsinud oma noores põlwes. Kuid wõrd need wäited õiged, selgub pea, kui kaewamistöödefta laugemale jõutakse. Seni midagi arkeoloogilise tähtsusefta eset pole leitud.

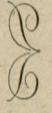
Rakvere muuseumi selts on üleskutsefta pööranud kodanikkude poole, et muinsusajaloolise tähtsusefta esemed loondataks kõif muuseumi korraldusse. Seni ongi saabunud muuseumi juhatusefta mõni tarberist jne., mis rahwa ainelise wanawarana wägagi wääruslik.

Paari päewaga kaewati umbes wiiekümne meetri pikune ja paarikümne meetri laiune aut, mille sügawus 1—1½ meetrit ulatub. Wälja tuli mitukümmend luukere. Mõisõft kuulda saades käis Rakvere Muuseumi Seltsi esimees koha peal ning teatas matusepaiga leidmisest haridusministert. umile. Selle peale järgnes haridusministertiumilt Rakvere poliitilise komisjarile korraldus kaewamisefta seisma panemisefta. Seadmata on praegu, mis ajajärku ni metatud matusepaik kuulub. Kuna luukered wõrdlemisil maapinna lähedal leidusid, siis tuleb oletada, et siin mitte korralise matusepaiga tegemist pole, waid arwatawasti mõne taundi ohwrite wiimase matusepaiga.

Mõõbunud nädalal leiti paar kilomeetrit kauguseft lõuna pool asuwa Lõrma lurnu-õia läheduseft muisfina matusepaik. Umbes kolmõna elanikufta hõrkasid ühe mäerõnta weerult teefilutamisefta kiirwa wõlma. Wäewalt oli ühe meetri sügawune aut maa siise kaewata jõutud, kui labidad luukerefta wõsku hõrkasid. Kaewajad olid aga muisfite jäämiste wõsku sedawõrra hoolimatud, et nad kaewamist ei lõpetanud, waid ainult suuremad fondid ühes terwemata pealundega kõrwale lihtasid. Wähemad aga ühes kiirwaga koormata loopisid ja teede peale wõdasid.



3. (all). Rakvere: vabadussõjas langenute piistitatud mälestussammas ja Wallimäe Rakvere lossi waremata (kunstnik Arno Wichvelini maali järel).



Rakvere Wallimäe „salawarandused“.

Rakvere Muuseumi seltsi kōnekoosolek.

Rakvere Muuseumi seltsi kawatjus wõtta ette wäljakaewamisi Wallimäel, on aratanud linnaelanikes huwi ja uudishimu. Kawatsetawale wäljakaewamisi on antud mingijugune „waranduste otimise“ fuju. Mõned nupufamad on püüdnud Muuseumi seltsist ette jõuda ja labidaga Wallimäel waranduste otimistel käinud.

Reedel 29. aprillil korraldas Rakvere Muuseumi selts kōnekoosoleku. Kõneles juhataja A. Palgi: „Wallimägi ja wäljakaewamised.“

Kõneleja puudutas lühidalt Rakvere lossi ajalugu: Rakvere lossi asutamiseaastana arwatakse olemat 1224. Lossi ehitati taanlaste poolt arwatawa eestlaste maalinna kohale. — Lossi ajalugu on wäga waheldusrikas. Lossi ja Rakvere linn on käinud wahetage järele käest kätte.

— Rootsi walitfufe ajal jäeti lossi faatufe hooleks ja anti Rakvere mõisa omanikkude kätte. Wiimati oli ta mõisnik Kennenkampi käes. Siljuti wõeti Rakvere lossiwaremed muinuskaitse alla, kuna neil päewil omakorda Rakvere Muuseumi seltsi hoole alla üle anti.

Lossi alumnised ruumid on wäga hästi alal hoidunud. Nad on praegu

poolenisti kwiiprahti täis, mida omal ajal Rakvere mõisa omanik oli lastnud wedada. Esimesest ruumist lähemad käigud kahele poole: ühel pool asuwad mõned keldruruumid, kuna teisele poole käik „kurikuulsa“ raudufjeni wiib. Selle taga arwatakse warandusi peitawat, ühtlasi minewat käik edasi Toole lossini maa alt läbi. Dige on küll, et käik läheb, kuid nii kaugele wist küll kunagi mitte. Waranduste kohta arwas kõneleja, et neid wõiwat kufagil leiduda, kuid waewalt neid on nii ferge leida. Muuseumi seltsil on wäljakaewamiste juures mõõduandew ainult ajalooline huwi ja leiduste tegemine. Wallimäe kaewamisetööd algawad umbes nädala pärast.

—

i hauakiwi Rakweres.

ek kiriku altarikappide all. on see kiwi tekitanud?

es kappide 1/2 meetri hauakiwi. katoliku piiskopi kullu-eppi kes

Kerrib küsimus, kuidas on see hauakiwi kirikusse jattunud: kas on piiskoppi sinna maetud wõi on kiwi kufagilt mujalt toodud?

Waewalt wõib oletada, et altari ees ta piiskopi haud leidub. Wana Rakvere kõigi oma kirikute ja kloostriiga häwitati Johan Hirmsi ajal 1558. a. Rootsi ajal hakkas linn jälle kosuma. Kuid Põhja sõja ajal tehti ta uuesti maataja ja ifegi linna-afe kiinti üles.

Nähtawasti on kiwi kufagilt mujalt toodud, siis kui uut kirikut ehitama hakati. Ja see paigutati altari ette.

Piiskop hauakiwi kōmal on altari weel teine sama suur hauakiwi. See on ainult kirja ja aastanumbrit 13" peal.

Rakvere Wallimäel pole arheoloogilisi kaewamisi.

Puhastamisetööd kestawad edasi.

(Traaditeel meie kirjasaatjalt.)

Rakvere, 18. mail. Haridusministeeriumi kunsti ja teadufe peawalitfufe korraldus kaewamistööde lõpetamisest siinsel Wallimäel järgnes oletusest, et Rakvere muuseumiselt siin arheoloogilisi kaewamisi toimetab. Täna oli aga seltsi esitajal wõimalus kunsti ja teadufe peawalitfufe juhatajaga telefoni teel läbi rääkida, mille tulemuseks oli luba seniseid töid jätkata.

Siinne muuseumiselt tegi ju ainult esialgseid puhastamise töid. Nastat paarikümend tagasi lastis tolleaegne mõisaomanik, kellele ka Wallimägi linnus, kōik keldris ja awaufednulla prahti täis wedada, et sinna pääsemist takistada, sest juba siis tekkis rahwa seas jutt, et keldrites warandused pei-

detud on. Seba mulla prahti wedaski nüüd muuseumiselt ära. Pärast pidi Tartust kohale kutsutama õpetatud arheoloog ja arhitekt, kes otjutanud oleks, kas on tarwilik ja tafum ka arheoloogilisi uurimisi Wallimäel ette wõtta. Teadlaste arwamise kohaselt oleks siis ka muinusunõukogust ja haridusministeeriumilt kaewamise luba palutud ja töis täielikult teadujemeeste juhatusel järele tehtud.

Selle kawaga oli nüüd kunsti ja teadufe peawalitfufe juhataja täielikult nõus ning ta ei tee mingijuguseid takistusi praeguistele mulla prahti ärawedamise töödele, mis endiselt edasi kestawad. Kulluurifihid peawad aga puudutamata jääma.

Rakwerest.

Rakvere lossiwaremetes algawad wäljakaewamised.

Siljuti esimes Rakvere muuseumiselt haridusministeeriumite palwega, et Rakvere lossiwaremed ühes Wallimäega seltsi korraldusele antaks. Kuna soowiwaldust toetas Rakvere linnawalitfufus, kelle järelewoolwe alla muinuskaitse seaduse põhjal lossiwaremed kuuluwad, siis rahuldas haridusministeerium palwe — ja neil päewil faabuski seadit seltsile fellekohane nõusolek.

Muuseumiselt wõtab wanawara leidmise otstarbel lossiwaremetes juuremad wäljakaewamised ette. Kaewamisi alustatakse 9. mail. Esijoones kaewatakse lahti fisekõdik keldritesse, kuna pärastpoole kaewamine jätkub kinnimääratud raudufje ja lossi idapoolsete ruumide juures.

Kuidas uuritakse Rakvere Wallimäge?

Jurea üliõpilane ajaloolisi saladusi awamas. — On see teadufe seisukohalt lubatud?

Ühesed lehed töid teate kaewamistest Rakvere Wallimäel, mis juba käinud nädalal alanud. Kaewamisi korraldab Rakvere muuseumi selts, et felgitada lossi all olevate keldrite ja käikude saladusi ja leida asutatawale Rakvere muuseumi kohalid muinuseid. Seni olemat juba üks keldriaken awaraks rääitud ja esimesse keldrisse jõutud, kust tahetawat edasi tungida käikude labürinti.

See teade kõtab aina rõõmustawana, sest meie ajalugu on wäga wähe uuritud ja igajugused sammud fel alal terwitawad. Siin peab aga kohe küsima, kes toimetab uurimist ja kuidas jeda toimetatakse? Sest ajalooliste kohatade, wanade losside, wallinägede, maalinnade jne. uurimine wäljakaewamiste teel on töö, mis nõuab uut ja wastawat eriharidust, põhjalikke teadmisi. Wastasel korral wõiwad kaewajad teadule ainult kufu tulla, lõhkudes wäljakaewamisel ilma tüh lepanu pöõrmata selle, mis teadusmehe silmis oleks omanud suure tähtfufe. Nagu ajalehesõnumeist näha, juhatab kaewamises-

töid üliõpilane A. Palgi. Meie teada on ka digusteadufe üliõpilane, kes ajalooaga wast ainult asjaarmastajana tegemist teinud, kuna tal fel alal puudub tarwiline eriharidus.

Ajalehe teadete järgi olemat Rakvere ajaloo seltsil kaewamiste ettewõtmiseks luba. Nagu meile aga wastawalt poolt teatatakse, pole seejuguft luba antud, waid seltsil on lubatud ainult Wallimäge rämpsuft puhastada ja korras hoida. Kõike jeda arwesse wõttes, peaksid wastawad asutused, kõigepealt muinuskaitse-toimkond ja Tartu üliõpiko eaduskond kaewamistööde kohta kiire korras seisukoha wõtma, kas nende juhtimine seisab selleks kohastes kätes. Asjast peaks olema huwitatud ka Rakvere linnawalitfufus, kuna see on Wallimäe eest muinuskaitse seisukohalt esimeses järjekorras wastutaw. Peaks aga juba nädal aega kestnud kaewamisi asjatundmatult jatkutama, on wäga wõimalik, et need ei wõ mitte saladuste soowitud päewawalgetoomisele, waid olse selle wastu — need maetakse ilialgi awamatu saladuskattega.

Rakverest. 26.33

Rakvere saab 1/2 km „tunneli“. Sinaainfeneri poolt töötati välja Wallimäe „tunneli“ läbitaevamise teava. Raagu vastavad arvud näitavad, on nimetatud „tunnel“ ligi 1/2 km ehk täpsemalt 310 m pikk.

Wäljakaevamisele tulew kruusa üldmaht on umbkaudu 30.000 kantmeetrit ehk 60.000 hobusekoormat. Arvestades seda, et linn tarvitab oma ehitusteks aastast 2000 kantmeetrit liiva, lähets nimetatud läbitaevamisele aega 15 aastat.

Wirumaalt. 5.11.33. 4-11

Teisipäeval algas Rakvere losjivaremetes jälle tööd. Kaevamisi alustati lorraga kolmes kohas. Töötatakse losji vaheläigus, ümariku torni juures ja losji põhjas ajurva künka kallal. Esmise kaevamispaewa lõpul avastati vaheläigus laet usti, mis viivad maa-alustesse ruumidesse. Ümariku torni juures avastati ühe võlvi ülemine osa. Kuna torn peab olema alt õõnes, siis hakati kaevama võlvi lahti. Praegused tööd tehakse hädaabi tööde treidiga. Lahtikaevatud praht meetakse nullitsaie täiteks.

Rakvere losji all avastati uus võlvkäik. 15.11.33

Esmaspäeval kaevamistöde jätkamisel Rakvere losjikeldrites avastati võlvkäik põhjapoolse torni alla. See käik on samuti kui teisedki ruumid täis mulda.

Kaevamisel esmaspäeval leiti ka kaks luukeret, mis on losji pörandi alla maetud inimeste omad. Kokku on keldrist seni leitud viie inimese luukered.

Tahetakse jätkata Rakvere losji lahtikaevamist.

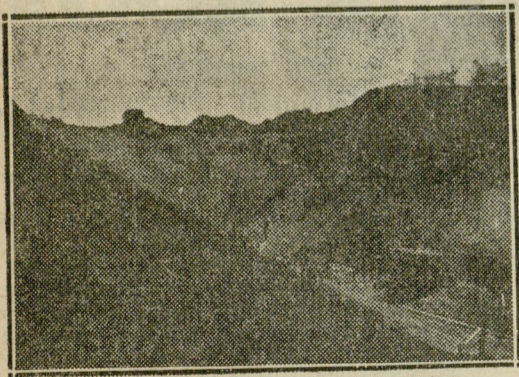
Rakvere linnavalitsus koostas hädaabi töde lisa-kava, mille eesmärgiks on saavutada teedeministriumile. Üldsummas palutakse lisakredite hädaabi töde jätkamiseks üle 5000 kr.

Uuesti töde on kavas Rakvere losji varemete kordajeadmine. Esihoones on kavatsus jätkata neid lahtikaevamistöde, mida 1927. a. alustas Rakvere Muuseumi Selts. Nimetatud ruumid olid aastat viiskümmend tagasi veel lahti ning siis päästis keldritest maa-alustesse käikudesse. Hiljem tolleaegne Rakvere mõis laskis maa-alused käigud liiva ja kivie täis vedada.

Räike hakkas prahti puhastama 1927 Rakvere Muuseumi Selts, kuid sellel rahad lõppevad peagi ja tööd jätkatakse. Nüüd selle tööd jätkamisel avanevad Rakvere losji maa-alused käigud uuesti.

Nende käikude lahtikaevamise ja kordajeadmisega muutuks Rakvere losj maatumisvõimeks kohaks ka turistidele.

Rakvere „tunneli“ ehitustööd arenavad



Kaevamiskoht Wallimäel.

Tänavu suve jooksul on Rakvere Wallimäe läbitaevamistödega jõutud edasi tubli samm, kuna mäest on läbi kaevatud juba kolmandik osa. Lähema kahe kuni kolme aasta jooksul jõutakse kaevamisega lõplikult valmis. Seega jõuavad tööd lõpule ootamata ruttu, sest kaevamisele ajudes, loodeti tödega valmis saada alles 10 aastaga. Kaevamiste peamiseks otstarbeks oli Mädapea tee ühendamine Pika tänavaga, millega võidatakse aega mää ületamise ajal. Teisets saadakse mäe läbitaevamisega ka kruusa, mille järele eriti viimastel aastatel on Rakveres suur nõudmine mürgata. Selles osas aga kaevamistöde ei annud loodetud tulemusi, sest nagu nüüd selgub, sõlaldab mägi palju vähem kruusa, kui seda eelalgul arvati. Õigemane kolmandik väljakaevatud materjalist oli liivipraht, millega pole midagi peale hakata. Selle kõrvaldamine aga nõuab omajagu kulu ja ajavõtmist.

Läbitaevamise järele alustatakse mäekülgede tasanamist ja kindlustamist, millega ühel ajal viiakse läbi ka uue tee sillutamist. Ülevaltoetel: mäe läbitaevamine praegusel kujul.

Labidaga Wallimäe kallale.

Läbi Rakvere losjivaremetes kaevatakse tänaw.

Rakvere linnavalitsusel on valminud kavand Wallimäe läbitaevamiseks tänava moodustamiseks, mis ühendaks wana linna uue Wallimäe taha tekiwa linnaosaga. Töö viiakse läbi kümne aasta jooksul. Sinaal on täielikult lõppenud kruusitagitawarad ja nende soetamiseks mujalt ei ole wäljawaateid.

Tänawa läbitaevamine annaks

umbkaudsest 30—40 tuhat kantmeetrit kõrgewäärtslikku kruusa.

Uus tänaw tahetakse kaevata läbi Wallimäe palmemaja poolsest osast, milline seega ühendaks Wallimäe Pika tänavaga, tulles välja Pikalale tänawale Kooli tänawa kohalt. See osa Wallimäest on läbitaevamiseks kõige soodsam, sest siin on mägi kõige kitsam ja sõlaldab suuri auge.

Sina tarvitab praegu läbifegi kahestuhat kantmeetrit kruusa aastast. Kui arvestada, et kruusa järgi tunneb tarwidust ka maavalitsus, siis mõiks aastawe kruusa tarwidus tõusta 3000 kantmeetri peale. Arvestades tänawa läbitaevamisest saadava kruusa koguhulka 30.000 kantmeetri peale, jatkaks seega kruusa kümne aasta peale.

Kümne aasta pärast ühendaks aga mõlemad linnaosad omapärane, mägi läbitaw tähaw. Uue tänawa kogupikkus oleks 300 meetrit. Witeistkümnemeetrilise lause juures oleks sõidubee laius 8 meetrit, 2-meetriliste kõnniteedega ja kraawidega. Tänawa kõige suurem sõigawuus oleks 12 meetrit.

Rakverest. 6.11.33

Linnaapteek 175-aastane. Waiksel ja ilma igasuguse pidulikkusega pühitseb Rakvere linnaapteek täiesolewal aastal oma 175. sünnipäewa.

Praegune Rakvere linnaapteek on asutatud 1760. aastal. Apteegi arhiivis puuduvad igasugused andmed apteegi tegevuse kohta esimestel aastatel. 1830. a. kuni märtsini 1834. a. oli apteegi omanikult Johann Bilakki. Sattunud majanduslikesse raskustesse, määrati tema apteek oksjonile ja see müüdi 1830. a. Gustaw Welsile. Peale selle uue omaniku surma müüs tema lest apteegi

Rakverest 7.11.33

Alkohol 344. aastapäew. Wiruma waima algkoolina pühitsete laupäeval oma 344. aastapäewa Rakvere linna 1. algkool. Dokumentidest nähtub, et kool on asutatud Poola kuninga Sigismundi loal 8 mail 1594. a.

Rakverest 9.11.33

Linnaarhiiv korras. Neljapäeval jõudis oma tööga valmis Rakvere linnaarhiivi korraldaja ajaloolane Sumberg, kes arhiivi korrustustöödele asus äinud aasta juulis. Keedel lahkeb Sumberg Rakverest, et pärast pihi alustada Walga linnaarhiivi korrustamist.

Rakverest 14.11.33

Leiti rootsiaegne linnaplaan. Teisipäeval anti Rakvere linnawalitsusele üle wäärtslik leid. Nimelt andis maamõdija Nurkse üle wana rootsiaegse linnaplaani, mis on valmistatud 1703. a. tehtud plaani järele maamõdija Gustaw Setenbergi poolt 1801. a. Plaan leiti hiljuti Donurme talupidaja käest, kes selle omakorda sai mõisast koos muude warandustega.

Politseiwalitsus kawatseb osta Rakvere losji.

Juba kauemat aega on Rakvere linna walitsuse ja siseministriumide wahel läbi rääkimisi peetud endise Cesti Panga Rakvere osakonna maja ostu wõi üürimise suhtes. Linnawalitsus on nõus maja müüma, kuna see praegu seisab täiesti tühjuna. Ministrium asetaks majasse Wiru-Järwa prefektuuri, Rakvere politseijaostonna ja kriminaalpolitsei. Maja on kahetordne ning kõigiti vastuwõetaw politseile, hoo wi peal asub juba praegu politsei arestimaja. See maja kannab nimetust losj, kuna ta wanasti oligi kohalikus losjiks.

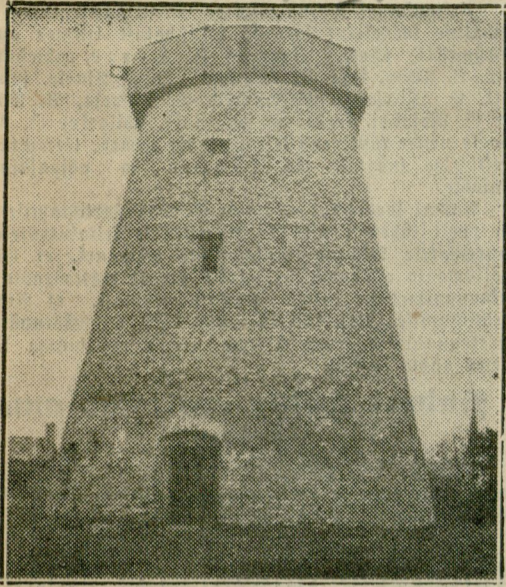
Wirumaalt.

Rakvere „losj“ ümberehitamisel. Rakvere linnawalitsus teostab praegu siseministriumie ümberehitustööd n. n. „losjis“, millist siseministrium ei ostanud politseijaostusele. Ümberehituse teel tahetakse saada ruume linnaalustele, kus ruumid puudus. Näiteks puudub perekonnaseisumetil omaette ruum, asjaajamine on läbitaevamine omaloomingul. Tähtsam puudus on aga tulekindla dokumentide hoitukoha puudumine. Siin saawad uued ruumid veel tööhõrs ja terwishoiuafond, teisele korrale aga ka Rakvere muuseum, milline praegu rahwamaja pööningul kinnipakitud. Krediti linnawalitsusel on ümberehituse jaoks 3200 krooni.

Rakvere uudiseid.

Linn on hädas lossivaremetega. Rakvere linnavalitsus on otsustanud pöörduda muinuskaitse poole, et saada toetust Rakvere lossivaremete kohendamiseks, milleks on õige halvas seisukorras. Remondiks linnal endal raha ei ole ja laenu teha polevat praegu võimalik. Sin omalt poolt jõuab üles panna heitustahvleid, et teegi varijedaahwardamastele müüridele liiga lähedale ei lähets.

Wana weskware Rakvere luwikeskujeks



Suuresolewal pildil näeme tiivadeta weskwaret, mis seisab Rakvere Wallimäe kõrgel kiinkal, ja mis viimasel ajal on annud enesest kohapeal paljugi kõneainet. Suba warematal aastatel on mitmedki isikud tahtnud seda weskkit endiselt omanikult ostu teel omandada, kuna see asetseb üldse linna tähelepandavamal kohal selle poolest, et selle juurest awaneb põhjalikum üldwaade Rakvere linnale kui kusagilt teisalt. Nastate eest oli ühel daanlasel kawat- sus rajada sellesse weskwaremesse omapärsit kohwikut, kuid see jäi siiski teostamata. Kuna aga hiljuti weski koos krundiga läks oksjonil müügile, siis tahtis linnawalitsus kasutada oma ostueesõigust selle omandamiseks. Wolikogus tekkis selle üle õige pikk sõnalahing, mille tagajärjeks küsimus jäi otsustamata. Wahepeal aga astub jõusse tähtaeg, millega weski läheb oksjoni teel jällegi uue eraomaniku kätte ja wõitlus weskwareme ümber hargneb seega edasi. Pinnawalitsusel oli kuuldawasti kawat- sus rajada sellesse waresse tähetorni kohalike koolide jaoks.

langes. Rakvere muuseumile annetas kohalil mõõblitööstur Marana haruldase wana- aegse pääsiluku, n. n. „tuliluku“. Wäärtus- luku muinaseemete fogu kinkis muuseumile Rakvere linna arhiwiametnik August Krikmann. Annetatud muinaseleid kuul- wad n. n. Saanemõisa leidude hulka, mil- lest arwutatakse fogu on edasi jaadetud muin- uskaitseinspektori korraldusse.

VIRUMAALT. Rakvere linnaarhiwisse teatatakse torda. Rak- were linnaarhiwis teostatakse praegu kor- rastamistööd, milleks wõeti tööle riigi test- arhiwis ja Wiljandi linna arhiwi korral- damisel töötanud arhiwaar A. Sumberg. Rakwere linnaarhiwis säilim materjal on mitmeti huiwitatud ja tähtis peale linna enda ajaloo ka maafonna ajaloole.

kattaks korraldatakse korjandus 50 lehega. Koguduje nõukogu koosolekul otsustati loobuda wana jurnalia waltkemisest, kuna sinna ei saa enam matta. Eraleeri taju tõsteti 8 kr-lt 10 kr-le.

Rakveresi

Kolmainu koguduse kirikus teostatakse eelolewal juwel rüferemont, mis läheb maksma 2500 kr. Kulude

Leiti wanaaegne Rakwere lossi plaan

Pärast

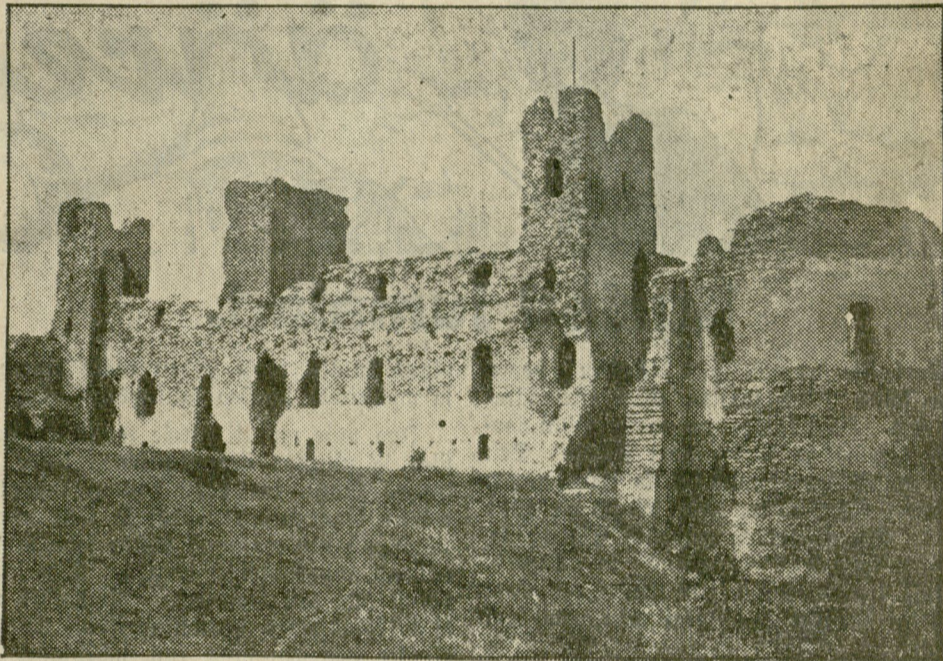
Salakäigud kõik teada 8. VII. 36

Hiljuti leiti ühe wanaaegsete leidude fo- gu juurest Rakweres wana Rakwere ordu- lossi plaan, mis on valmistatud aastal 1626. tolleaegse Rakwere mõisaomaniku Krahw Brederode poolt. Plaan on topeeri- tud ühelt wanalt plaanilt, millest pole täna- päewani jälgegi säilinud. See lossiplaan võimaldab ülewaadet saada Rakwere ordu- lossi salapärases ja senitundmata oja kohta. Nimelt on wanale plaanile märgi- tud rohkesti lossi salateid, mille olemasolu kohta küll rahwajuus paljugi rääkida tea- taks, kuid senileit. plaanidel pole neist siiski jälgegi leitud. Mõne aasta eest, kui ühe wanema Rootsi plaani järele Rakwere wal- limäe waresse laiaulatuslikumaid ka- wamisi läbi wiidi, siis olid kaewamistöde juhatajad üllatatud mitmete neile teadma- tute lossialuste teede ilmiskituleku üle, mille

kohta ka nende plaanidel igasugused märku- sed puudusid. Juba siis jõuti arwamisele et lossi kohta peaks leiduma ka teisi ja põh- jalikumaid plaane, kus on märgitud ka sa- lateed.

Kuna Rakwere loss hilisematel aastatel kuulus Rakwere mõisa alla, siis näib tõeräo- lisenä, et tolleaegsel mõisaomanikul Brede- rodel läks torda endale hankida ka lossi sa- lajase oja kohta täieliku plaani, millest ta 1626. aastal koopia valmistas. Igata- hes pidi Rakwere mõisaomanik ka weel hi- lisematel aastatel teada olema wana ordu- lossi maa-aluseid salateid, sest alles aastat kuuskümmend tagasi lasi üks Rakwere mõis- nikkudest oma tööliisi maa-aluste kaitude juud täis wadada kivi ja mullaprahige millega võimaluse wõttis asjastuwiwatada lossiwarjatud allilmaga tutwumise.

Rakwere wallimäe waresse restaureerimiseks waja 8000 krooni.



Rakwere lossi waresse on loõnud kolm suuremat pragu, mille tagajärjel wa- remeid ahwardab warisemine. Et wältida üldist häwinemist, on hädawajalik, et sa- dakse murenemad kohad krahwiga katta, praod täita ja muud hädawajalikud kor- rastamistööd läbi wiia. Üldse tuleks krah- wimisele wõtta umbes 5000 ruutmeetrit wa-

remeid, mille juure kuluks 7500 krooni. 25. nov. l. a. koostatud ülewaatusakti jä- rele lähets aga korrastustöödeks üldse tar- wis umbes 8000 kr. Etialgu aga wajatakse vähemalt 500 kr. hädawajalikeks waresse remondiks. Toetust palutakse haridusmi- nisteeriumilt.

Pildil: Rakwere ordulossi waresse.

Luukere länawsillutise all.

Kas üks wana Rakwere kloostri munkadest? — Maja, kus nähti kummitusi.

Laupäewal sattusid Rakweres Pital tä- nawal kanalkatseööni tööliised inimese Luu- kerele. Adw. M. Rutti maja kohal umbes 30 m allapoole sillutist satuti kaewamisel luudele ja weerandtunnise töö järgi ka- wati wälja ka Luukere. Nagu luude asen- dist näha wõis, oli furnu maetud risti praegusele tänamale — peaga läände ja jalgadega idasse.

Kuna luud juba tumedaks on muutunud, mis lasseb oletada üle 100 aasta wanust matusepaila, siis arwatakse, et samasse kohta ulatus künagise susterfianlaste sur- nuad (sisterfianlaste klooster asus praeg- use tuletõrjeselthimaja kohal mäel) ja maetu on üks munkadest.

Rahulemata on luud warem olnud nor- maalühikawuses, kuid tänamaja rajamise ja sillutamise juures on teetõhha hiljem si- gawamaks kaewatud, millepärast Luukere otse sillutise alla jäi. Kuigi Pital tänam on Rakwere kõige wanem tänam, on sillutis- jia pandud alles wõrdlemisi hilja.

Teiselt poolt aga walitseb arwamine, et kloostri kalmistule sattumisel ka teisi Luu- kerele oletas pidanud nähtawale tulema, sest tänamat kaewati põhjalikult läbi mitme- kümne meetri ulatusel. Tööliste tõendusel oli igal pool ümbruses liiwakihid puutu- mata, ainult luude leidmise paigal on nähtawasti pind segamini kaewatud. Nii on olemas ka võimalus, et laip hiljem on maetud. Kuna aga Pital tänamaja asend on muutumatu, siis ei saa oletada, et furnu oletas saadud otse tänamaja sisse kaewata — ainu võimalusena jääb järgi, et tänamaja sillutis ühel kohal lahti on wõtetud ja laip turiteoohwrina sinna alla maetud.

Õdige omapärases Luukere leiu juures on ühe lähedusesasawa maja kohta känuwad kuuldujed, nagu oletas seal pidewalt nähtud kummitusi.

Õõjapäewil kolis koguni ambulants samast majast ära, kuna haiged nägemuste ja hääl- te üle rahutuks muutusid. Kui nüüd Luu-

tere leidmine sama maja lähedalt linnas teatawaks sai, siis tähendabid paljud wares- mad inimesed: „Küllap see sama õlgi, kes kummitas.“

16. d. 4. 38 Päevaleht

Luukere hoidis pead kaenlas.

Rakveres leiti tänava alt kaks luukeret.

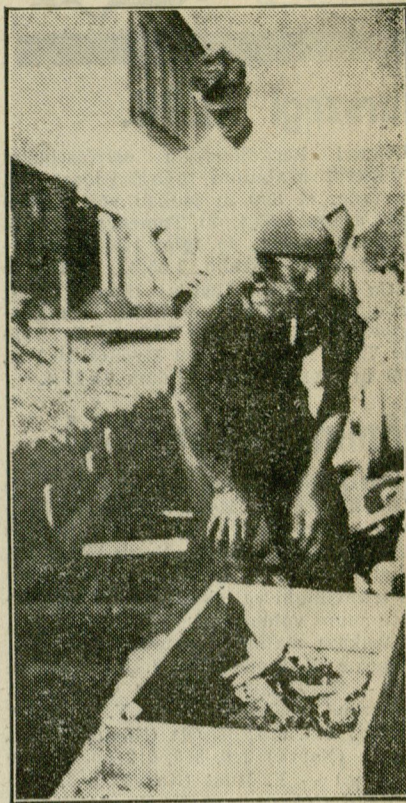
Esmaspäeval toimusid Rakveres erakorralised matused: maeti Rakveres Pühas tänawas kanalisatsioonitöödel leitud luukered. Linnavalitsus andis selleks omalt poolt kasti, Kolmainu kogudus matuseplatfi. Kirikumees wiis kasti luukerebe ofadega furnuuaiale ja paigutas seni tänava all olnud kendid maamulda.

Teatavasti leidsid laupäeval Rakveres Pühas tänawas kanalisatsioonitöödel tänava läbikaevamise juures inimese luukere. Esmaspäeval tööd jätkates tulid mõni samm edasi välja uued luud, jällegi kontide suuruse järgi ofustades mehe, pealegi suure mehe luukere. Laip on maetud jällegi ristile üle tänava, kuid seeford vastasruunas eelmisel, jalad läände ja pea idasse.

Mõlemad luukered olid ühtlaselelt pinna lähedal, 30—50 cm sügavusel allpool. Sellest võib oletada, et tegu ei ole reeglipärase matmisega, vaid mõlemad laibad on maetud samasse kohta, kuhu nad langenud. Kuna luude wanust raske on kindlaks teha, seetõttu võib olla üle saja aasta, kuid ka kolmesaja aasta ümber. Siis võib tegemist olla ka mingifuguses lahingus langenutega.

Esmaspäeval leitud luukere wigastused tõendavad seda oletust: luukere wafal rangluu oli purunenud ja pealuu hoopis kaenlas esimeste roiete kohal. Wafal läbi oli luukere kõrwal ja varem rinnal. Pealuu waatlemisel näis, et pea on ofast löödud — arwatawasti lõpetas luukere omaliku elu kunagi tugew möögahoop.

Rüüetelt on loomulikult löid jäänusedki häwinud, rehwad aga nähtawasti enne matmist ära wõetud, ofastlöödud pea laibale kaenla asetatud ja siis mulda peale actud. Siljem tee süütamisel ei ole pinda kaewatud ja nii wõisid mõlemad luukered ofe süütuse all rahulikult edasi puhata.



Pildil: surnuluud kogutakse kasti matuseaiale viimiseks.

Kanalisatsioonitöödel kardawad, et luukereid edaspidi rohkem hakkab välja tulema, seetõttu kui tegu tõesti on wana lahinguwäljaga, ei ole teisedki langenud arwatawasti jüggawamale maetud. Luukerebe lähedalt kaewatakse maa hoopiga läbi, lootuses leida wanu ehtesaju, kuid waew on seni asjatult jäänud.

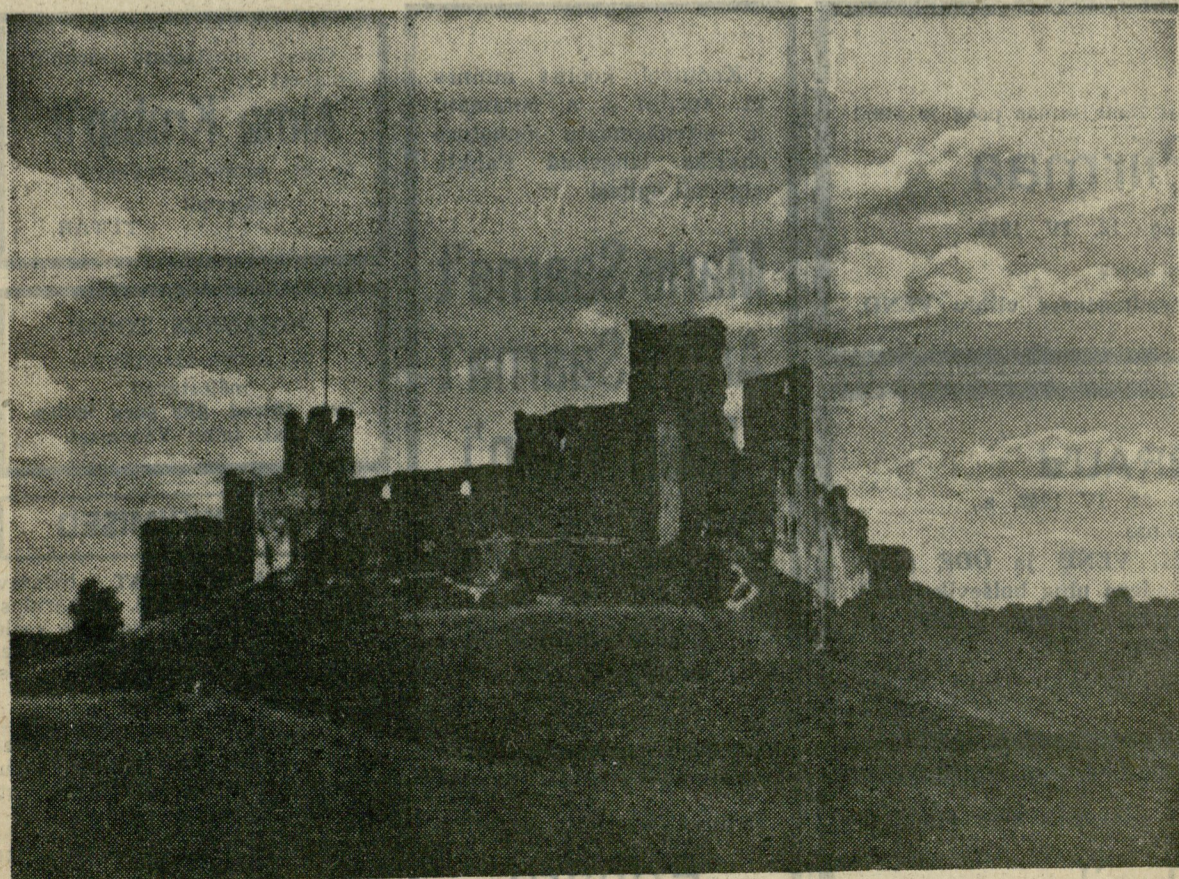
Päevaleht

14. 4. 38

Rakveres Pühas 52

vannage (Põhja ja
aga part)koput ja haamer -
otsustati meeskonda

17/4.38 Päevaleht

Tulitorje aias asetsera
vana kivimaja lammutati

E. Jõe 26. 4. 38

Rakvere linnuse varemed Rakvere Vallimäel

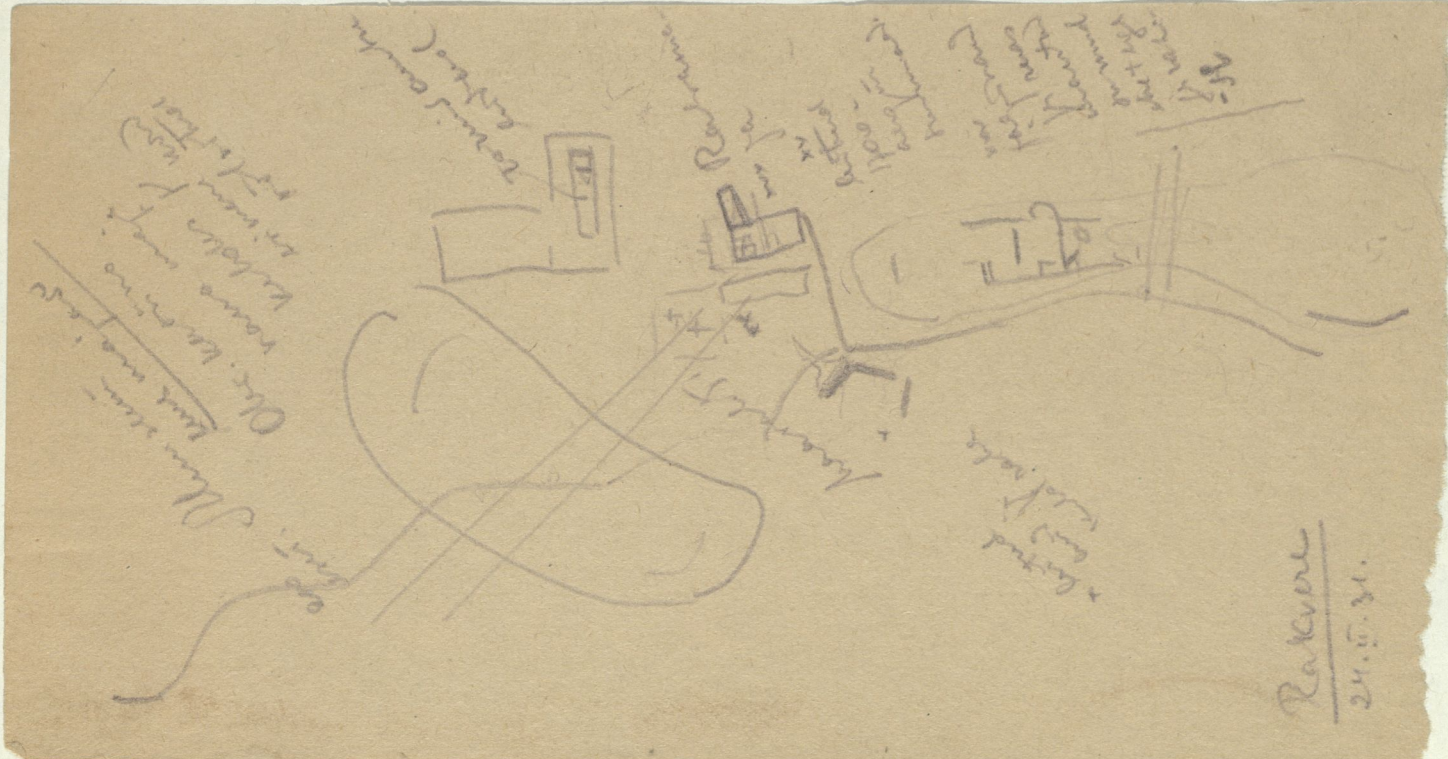
Foto TeKa

Rakvere

21 kuu. murest unust.
 asutus asustat si tsa.
 valdumari n. asustas lossi kuita tahi viim. shakost ma 1219
 Docum. vintit korta 1252a.
 tekkis praagalist
 brich Meured ainet lonna oigard 1302a.
 1347a. latal R. uhs viim. kuita oita kith.
Ordu ajal 400 maju.

mitu kirikuid.
 Kloostri ja
 Goldmaja.
 Karbarahetuss venege
 kehtes Toole loss (shin 1340-41.)
 1558a. latal venelaste keht.

Venelast kuita unust lossi ja turad ring murest, mitu shakost
 sees tarostavad lonna kuita maju.
 Lonna murest unust ordu, venelast ja rootslast.
 1507 - latal R. Rootsih
 Porha - Rootsi aja ajal kuit lonna mitu korta
 kaest kith ja latal tublud kammerdast
 lossi latal Rootsih ja on vage pumment.
 1635 - kuita unust kindluste murest. velle
 1629 Rootsi K. Guasar ad vga kuit lo adrament
 kuit unust
 Rootsi aja ajal kaest unust venelast ja kaest kindlast
 mitu reakotum algul doloit abumurest si asu.
 l. veeuhaurest eest lonna omantume, kummitud.



Rakvere
 24.5.31.

Rakvere

1220 - 1223 a. asutatud. Waldemar II poolt kai araabiaastika loonutud

1252 Waldemar poolt nimetatud

1288 a. jelmund Raa Raadler Lisa õguri Tallin ja ka vrombon nimisest

1268 Waldemar poolt nimetatud

1302 oli aluse kassis kun. kauni kuning. Erich Meusel andis Tallin

1345 Waldemar poolt nimetatud

1343 andis kauni jelmund Waldemar poolt nimetatud Waldemar poolt nimetatud Waldemar poolt nimetatud

1346 Waldemar poolt nimetatud

1470 a. elusalt Waldemar poolt nimetatud

Waldemar poolt nimetatud

Waldemar poolt nimetatud

Waldemar poolt nimetatud

1390 a. teeris ka vapp. Yolu jölgel kuld täht selle jaakultim aadlikkond

Waldemar poolt nimetatud

Waldemar poolt nimetatud

Waldemar poolt nimetatud

Waldemar poolt nimetatud

Waldemar poolt nimetatud

Waldemar poolt nimetatud

1558 sai Waldemar poolt nimetatud

Waldemar poolt nimetatud

Ruusu iäkiid kaeras (unelam) pööa mis kinnis ja rool üle ja kütas rnuu
 ette unuadilt post uny rnyha
 tohiti era unigaklahtik kinn, kottuba yhe terve kaotanda koonataga
 kinn elutuse kott viisone elitane, elutas maepool ning uny rnyha
 yndemugi vgamayya pulvareid, ploekandid, tomit ja lanne
 vallid palvest ja pakkest ja kinnu rool uny rnyha eluhoone
 taha kasamud kuoli eluhoonele.
 tomera kinn oli kott rnyha ja unuad uny rnyha.

1538 juhtasid Pärnu kottid kinnu üle ja toidid jagan

1572 Rortland ja rortland juhtasid ja uny rnyha.
 kinnu kottid kottasid rortlandi kinnu rnyha.

1574 juhtas Rortlandi Klaus Akalaery
 1575 a. kinnu kottasid rortlandi ja kottasid rnyha.

1569 kottasid kinnu kottasid.

1562 kottasid kinnu kottasid.

1587. Põustus ja kottasid kinnu kottasid 4/11/1587

1600 kottasid kinnu kottasid, kinnu kottasid kinnu kottasid
 kinnu kottasid kinnu kottasid kinnu kottasid

1600 kottasid kinnu kottasid kinnu kottasid kinnu kottasid

1604-1698 kottasid kinnu kottasid kinnu kottasid

1618 kottasid kinnu kottasid kinnu kottasid

1625 kottasid kinnu kottasid kinnu kottasid kinnu kottasid
 kinnu kottasid kinnu kottasid kinnu kottasid kinnu kottasid

1635 kottasid kinnu kottasid kinnu kottasid kinnu kottasid kinnu kottasid

1700 kottasid kinnu kottasid kinnu kottasid kinnu kottasid kinnu kottasid

1703 kottasid kinnu kottasid kinnu kottasid kinnu kottasid kinnu kottasid

1704 kottasid kinnu kottasid kinnu kottasid kinnu kottasid kinnu kottasid
 1705 kottasid kinnu kottasid kinnu kottasid kinnu kottasid kinnu kottasid
 kinnu kottasid kinnu kottasid kinnu kottasid kinnu kottasid kinnu kottasid

in ca. 1800
 jäin aruud wä mizj rälkinnä jalal.
 1807 a püüet pol ksh kunnat kuni ke unjaar end in on Kren
 rinas

Ki yaudu

B. Pussu kirjmaa kroonosa. I pite

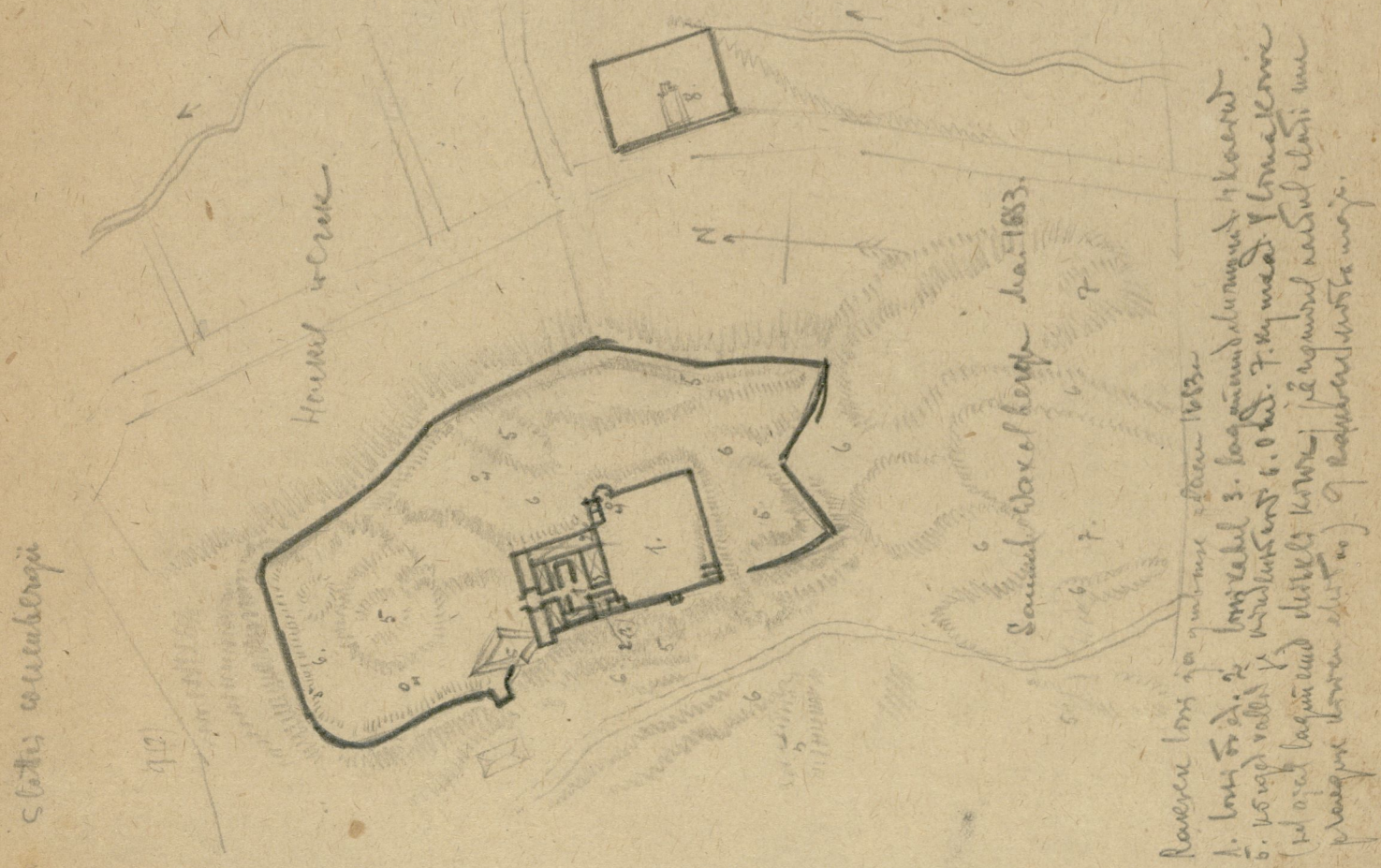
G. Mettrig Baltische städt.

Lewis - Burgulivian

A. Richter Baltische Verkehrs und Adressbücher B3
 Ostland.

Fr. Bunge Das Herzogtum Ostland
 unter den Römgen. Bannern

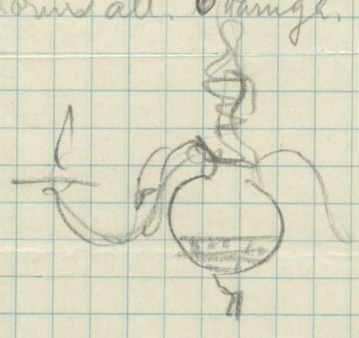
Die evangelisch-lutherische Gemeinde in Rusland B3



St. Petri wendelroga

Russische luth. Gm. in Rusland
 1. Innere Tür 2. Innere Tür 3. Innere Tür 4. Innere Tür
 5. Innere Tür 6. Innere Tür 7. Innere Tür
 (In der Legende sind die verschiedenen Teile der Kirche
 beschriftet.)

Rakvere kirik 8/11.30
 Iva ke kroonlühita 1748 DENI
 tornis all. Gtangle.



16. VII. 1938
 Rakvere saar
 Kalmistul
 V. Schubertite matmispaiga
 rümpal saaril
 ladinakeelne post ei ole
 QUO FAS ET GLO-
 RIA DUCUNT
 Napp on kuraline.
 Kural ingel surub
 otaga kühel. Nasaal alal, parem all-vees mös-
 ka viisti, parem alal, saaril - mit sille kotal
 vili täht & kibi rasuval lövi, parguval vone
 vut vli jarega. Kuninga vili võrdlil kuis.
 all kivi veldil vilmavil vili -
 Rakvere muumimägi kirik
 Kuninga tornis 1938. sigid Nasaal kasa
 kon.

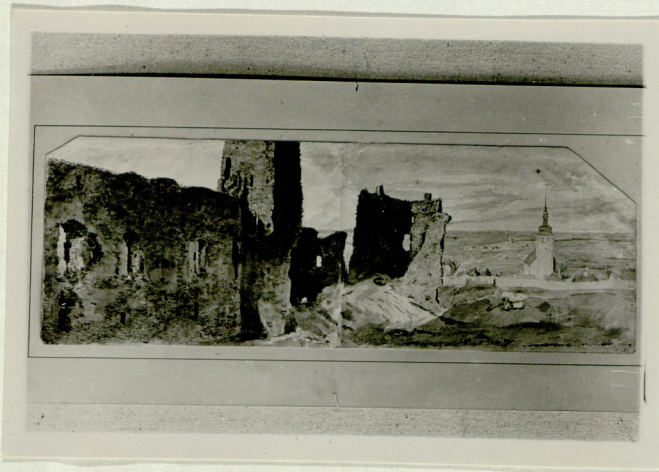
WIKIPIEDIA

76
 35
 alluvad karasta
 pommivõit
 Põlluni Letzi aris ohri vohs.
 pl ohtu ki ri
 Torne kuta Hiiu mägi hõraskis

→ velle's ammetas
 Verdenbaum kerjau.
 qune künus
 Hiiu läbit Giraaloti
 djab figuital kor
 parr
 kama Padz
 Mäitõ 4. Du Vigul
 abjasti jänt kess
 Kõngla jäse ja
 veldil kühil -

otik

Tõnu katas on Taara Nais - oleks kotal
 Hiiu mägi - kohaliku tähtsusega
 Rakvere oma Hiiu mägi - oja ja etel
 Kuninga kuta.
 Lühis ams
 Pae muid
 Wimalas Postimikus ja 4. leatõs
 n artõlõs
 Rakvere linnavalitsus (arhõit)
 (Hoo Krikmann Rohvara 26.
 Kadunud Hoo Krikmann end kohaliku
 ja kohaliku
 Pommurii professorid olud iningõrõgme
 kõi kijaõle mõnemõti saama ladinu vants
 ja (kõrvalõm) kullõs - kor õgõrõm õli
 ja kõi kõi tõmõd kõi mõi mõi vants
 fu õlõm (10 a. tagasi - mõi mõi Prof. mõi mõi
 Teinõmõta kus mõnemõti.
 Hoo
 von Rõmmõmõmõ õli R. mõnemõti.
 Hiiu mägi!

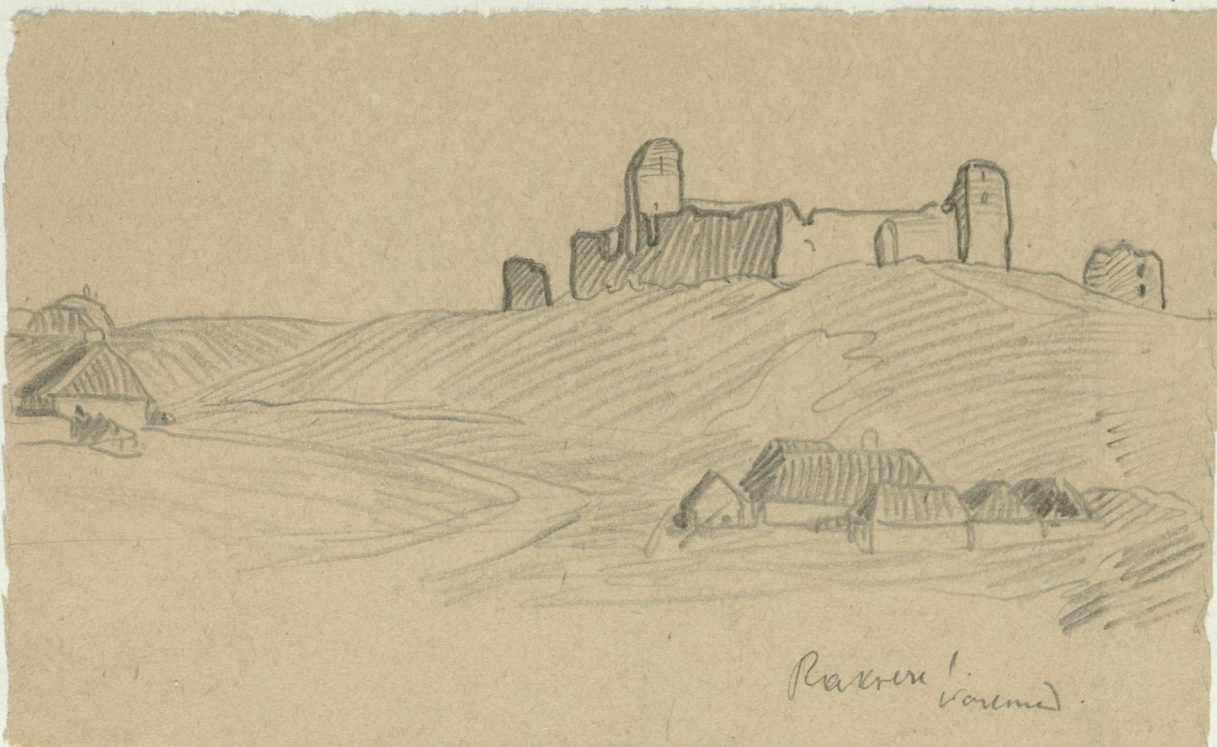
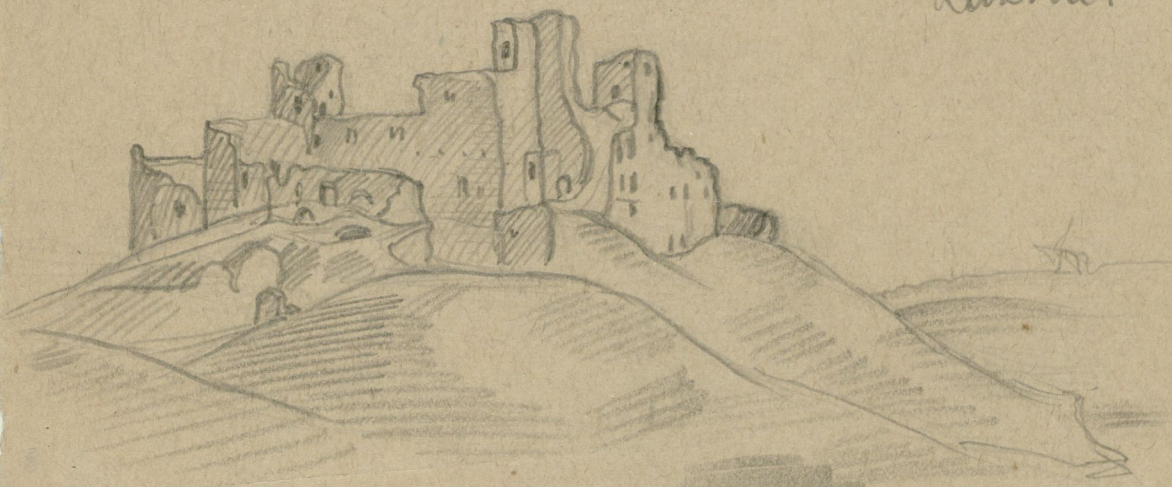


Kaardid 59,5 x 20,8. 1890. aastaks
 pöördel maastik 2 nais figuuriga sunniti joonistatud
 septs tagant (see on varasema osa all)
 pilt on loodest võetud
 kleebitud
 Pasportant: Aug. Pesola
 Reine von Wesenberg mit der alten Karte
 1890.

Roxvare.

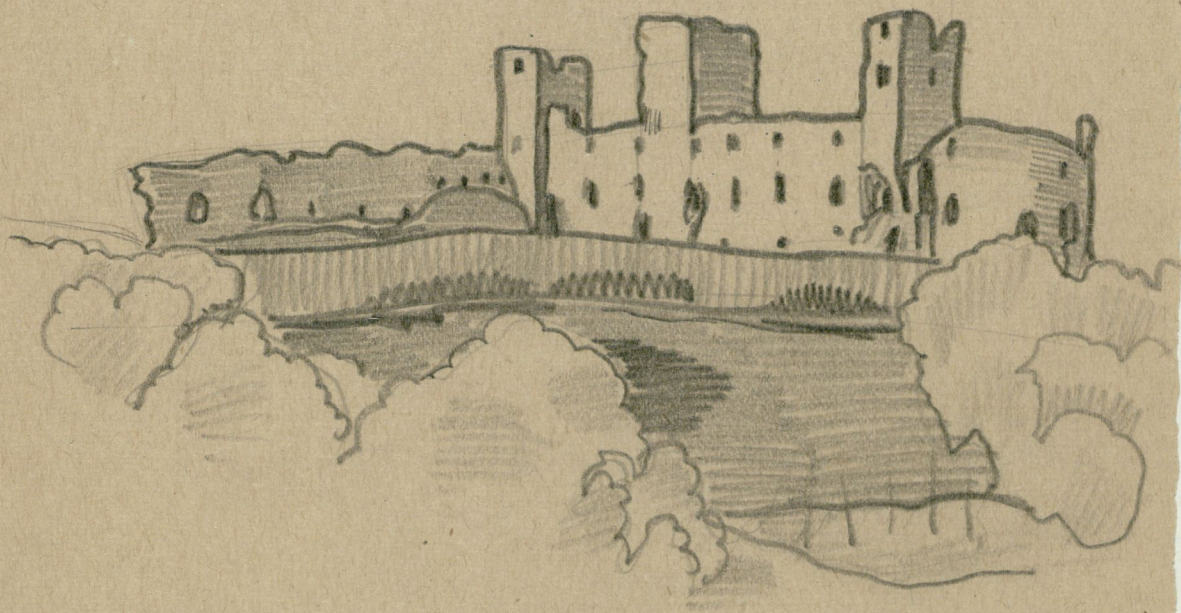


Roxvare.



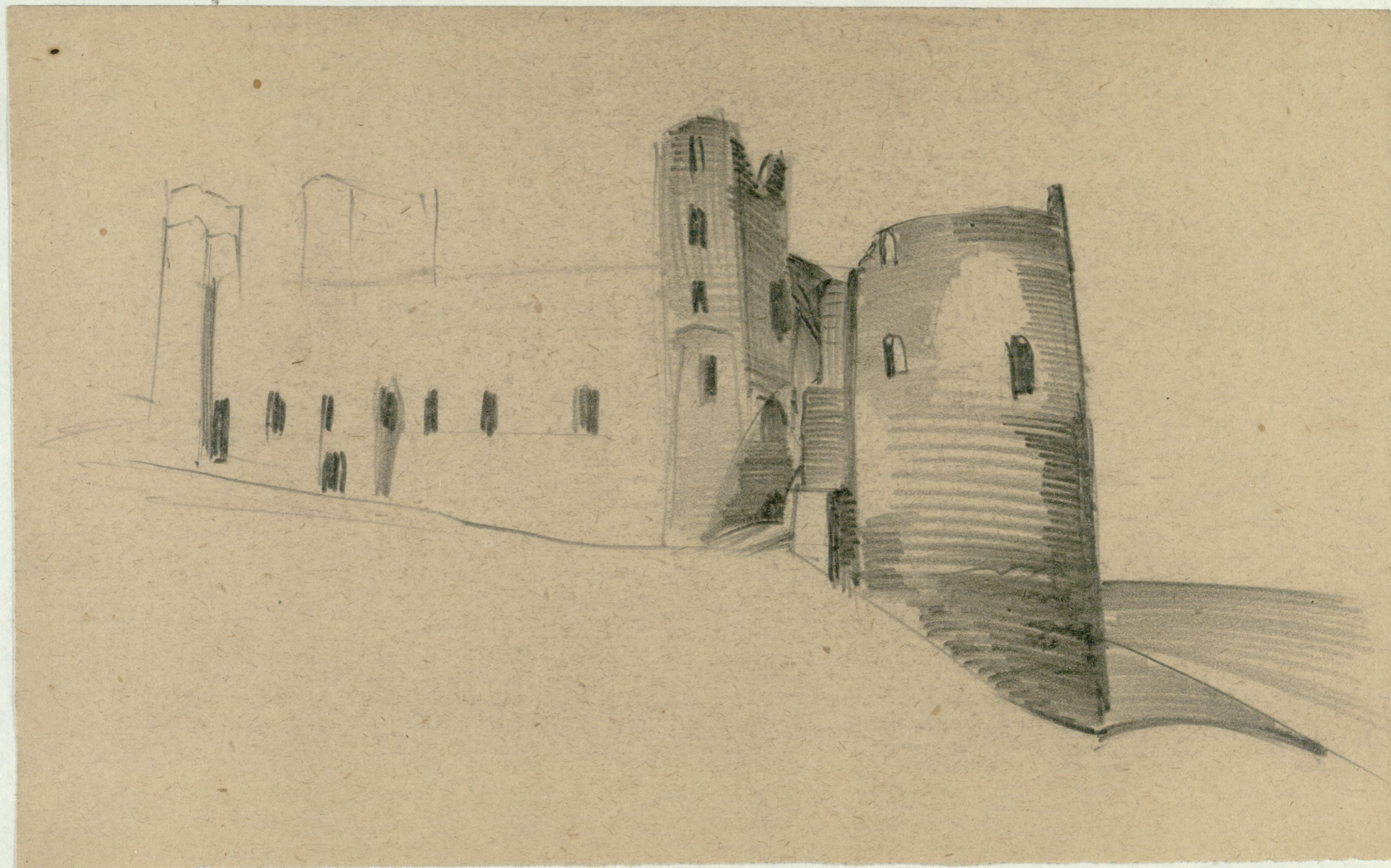
Roxvare
varemd.

Rauvere - vanand
Rosenberg,



Rauvere
Holmaak.









Lavender 22/11/37



22/837.



Ravenna
12/837



Paroisse
Lammasol