

MUPI
C
A-3567A

49

FRA. 5025.2.12264

F. janda. B. m. p. u. m. l. a. d.

Viljandi m.

176 Omavalitsusasutused — Selbstv.-Institut. — Органы самоупрavl. — Local self-governments

VILJANDI MAAKOND



TARTU MAAKONNAVALITSUS.

Tartu, Promenadi ja Aleksandri t. nurgal.

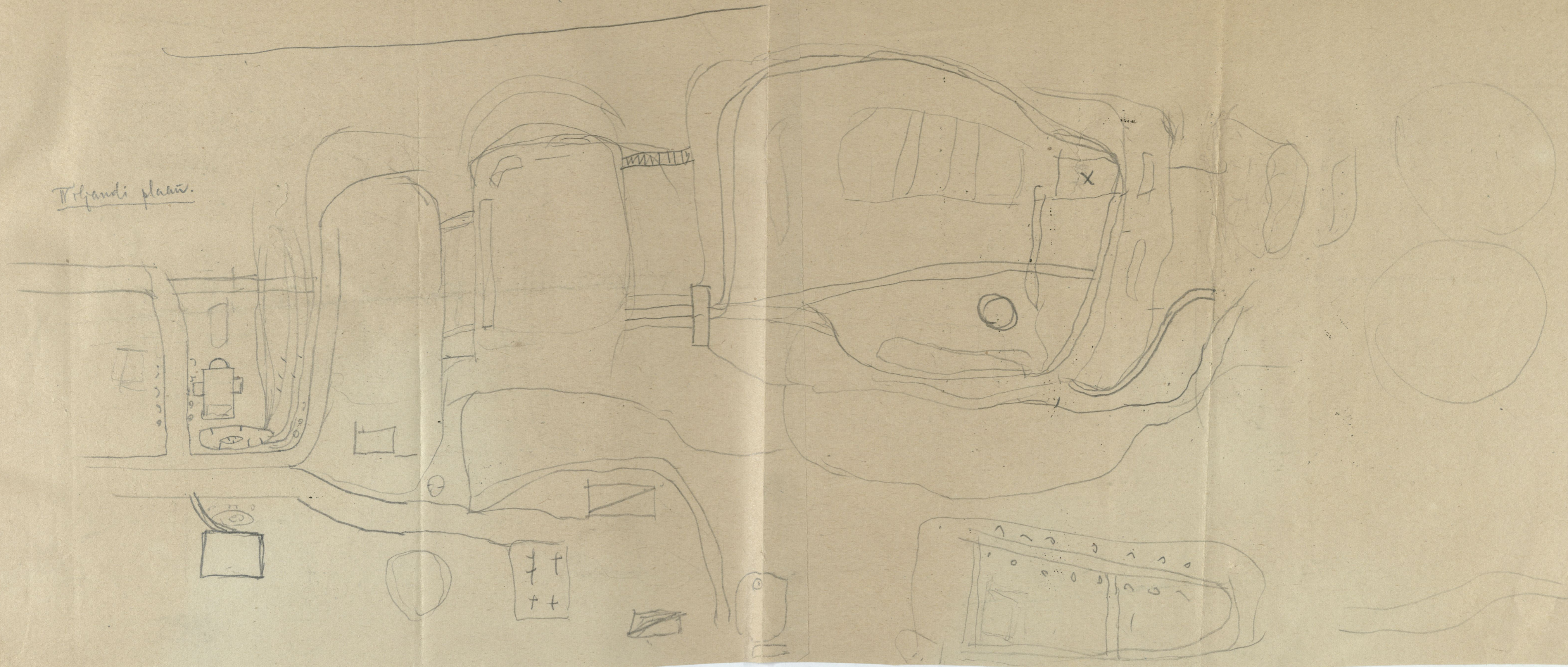
MAAKONNANÕUKOGU.

Esimees: J. Jans, Tartu, Jakobi t. 34.

Abiesimees: H. Priimägi, Mustvee.

Sekretäär: J. Veimann, Tartu, Tööstuse t. 8-2.

Toljandi planin.





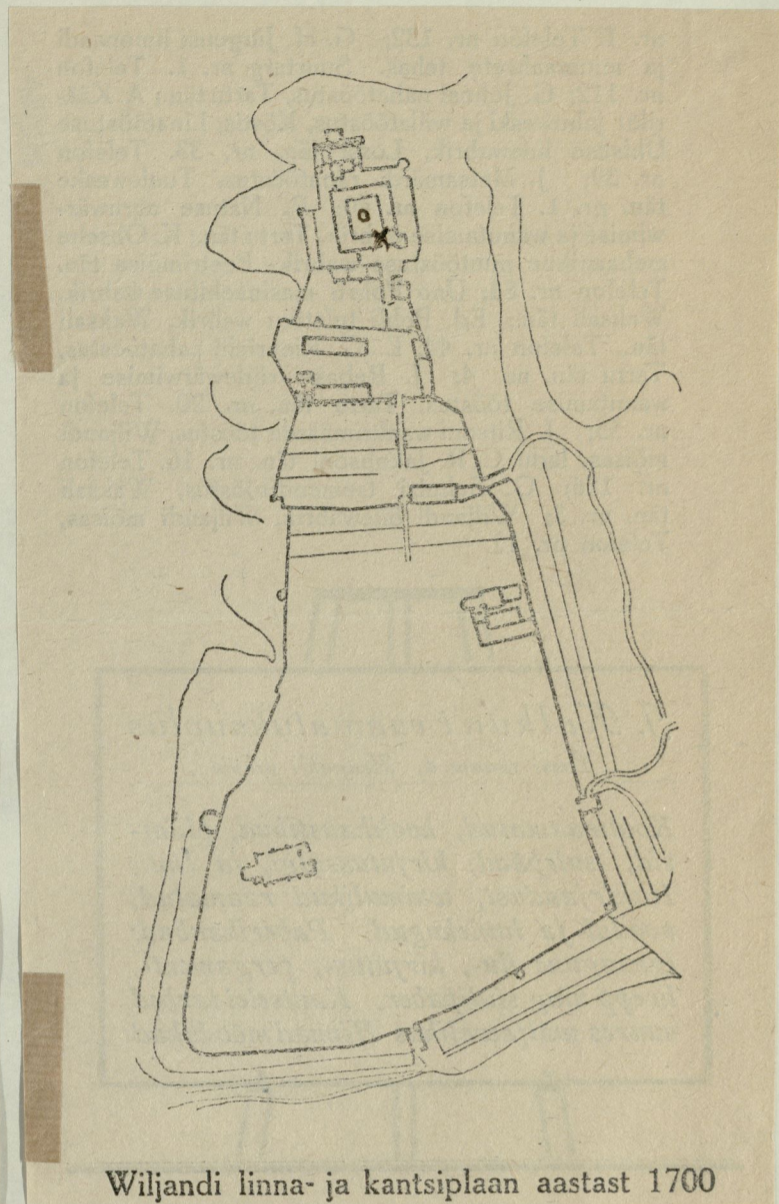
Tilgand plaan
Waluja in bus.

Wiljandi linna- ja kantsiplaan aastast 1700.

Sõjaajad ja rahutused, mis nii paljud korrad üle meie kodumaa käinud, on häwatanud pea kõik dokumendid, plaanid jne., mis Wiljandi linna ulatusest, suurusest ja wälimusest endistel aegadel aimu annaks. Asjast huwitatud poolt (nimelt omaaegne Wiljandi „woinski natshalnik“ Poljanski*) on siiski Rootsi kuninglikust arhiivist leitud Wiljandi linna- ja kantsiplaanid, mille arwatawasti walmistanud Rootsi sõjawäelased. Kui päälkirjas on öeldud, et plaan on aastast 1700, siis olgu siin kohal öiendatud, et plaan kindlasti weel wanemast ajajärgust on — wahest ehk küll nii 1680, aastate ümbert, kui mitte weel wanemast ajajärgust. Ajaloost on teada, et Wiljandi kantsi langemisega aastal 1560 lõppes meil ordu walitsus ja maa läks Poola alla. Siis järgnesid segased ja rasked ajad, kus meie maa saatuse pärast heitlesid küll wenelased, küll poolakad, sakslased, rootslased ja daanlased. Nii kuidas keegi teise üle wõitu sai, nii käis ka muu seas Wiljandi linn käest kätte. Kõige püsiwamad olid poolakad ja rootslased ja wiimaks, aastal 1629. jäidki rootslased peremeheks. Kogu see heitluste ajajärk oli Wiljandile ja tervele Sakalamaale wäga raske, nagu ka kõik muu kodumaa sõdade raskuse all ägas.

Rootsi walitsus wõttis, seisukorra peremaheks jäädes, kantsi oma korraldusse ja tegi sääl mõnesuguseid parandusi. Kas ülalloodud plaan on walmistatud Rootsi walitsuse algaastail ehk hiljem, ei ole muidugi üksikasjaliselt teada, kuid toodud aastaarwude järele wõib seda umbkaudselt ettekujutada.

*) Samane Poljanski on kirjutanud wanekeelse Wiljandi linna ja maakonna ajaloo, mis pidi ilmuma enne ilmasõda (5 poogaat oagi trükitud), kuid mitmesugustel põhjustel jäi see katki.



Wiljandi linna- ja kantsiplaan aastast 1700

on sääl piirkonnas selgesti nähtawal. Toodud plaanil algab nüüd wanalinna piiri. See läheb Werncke maaala lõppedes praeguse Padjuse maja kohal edasi Tallinna tänawa äärt mööda ja on iseäranis selgesti märgataw Tarwitajate Keskühisuse (end. Aunapi pärijate) hoowis ja aias. Säält tuleb ta kuni Tartu tänawa nurgani, kus ta Arandti trahteri hoowi paiku pöördub kõrwuti Tartu tänawaga. Siin läheb ta otsejoones läbi Wohrmanni ja teiste maaalade ja wiimaks risti üle Lossi tänawa ning kaldub läbi Lutsu (end. Weidemanni) hoowi kuni Romantsowi maaalani, kus kraaw juba kuni lõpuni weel tänini alles.

Plaani silmitsedes ja seda lühikest kirjeldust lugedes on lugejad teatawal määral tudwunenud Wiljandi ulatusega umbes 250 aastat tagasi ning see oligi nende ridade eesmärk.

Siin kohal olgu weel nimetatud, et käesolew plaan on wõetud pikemast ajaloolisest teosest, mis wõrdlemisi üksikasjalikult Wiljandi linna ja maakonna minewikku käsitab. Teos ilmub H. Leoke'se kirjastusäri wäljaandel

K. S—k.

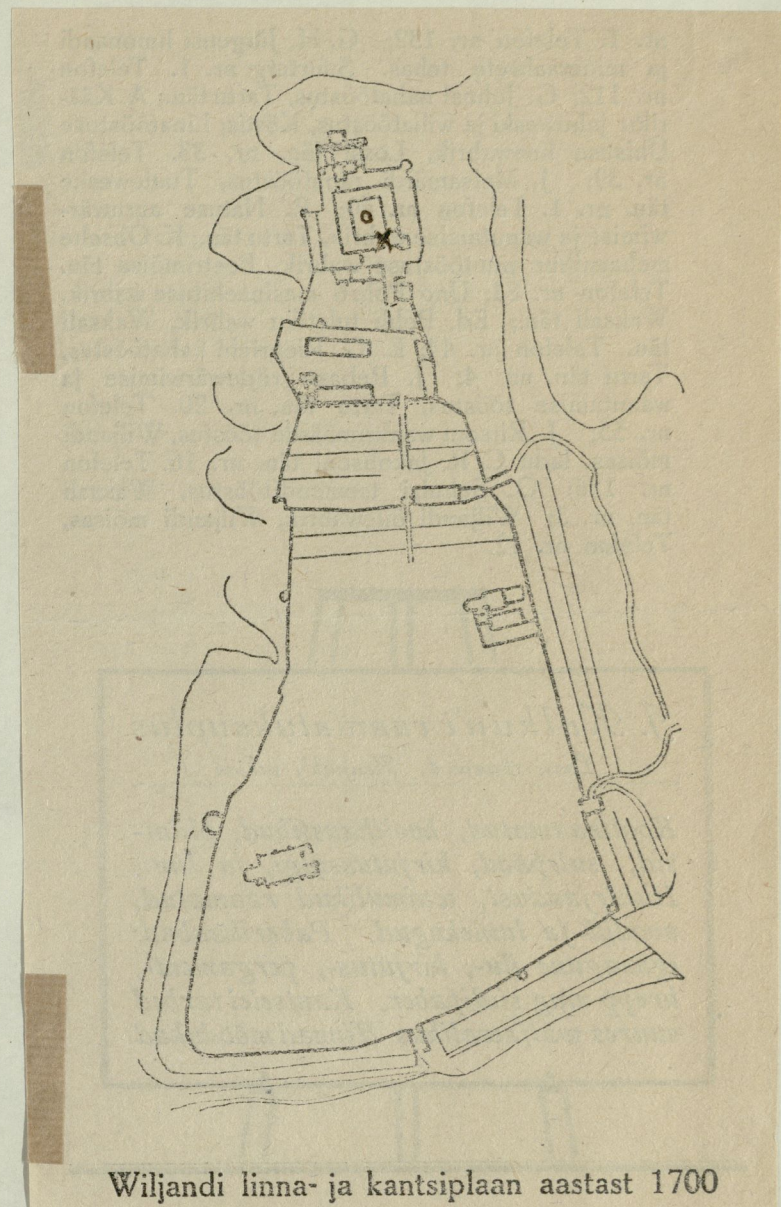
1924 a. ilmub

„SAKALA”

Kui plaani tähepanelikult silmitseda, siis ei ole temast arusaamine raske. Peab nimelt wahettegema linna ja kantsi ning wiimase juure kuuluwate kindlustuste wahel. Plaani waatlema hakates pahemalt paremale, näeme kõige esiti kantsi, teda piirawate müüridega ja sügawate kraawidega. Et silmale tarwilist toetuspunkti anda, siis olgu tähendatud, et keskmine, parempoolsest päälmisest nurgast lahtine ruut tähendab n. n. hoowi, kus weel tänapäew kõigile teatud kaew leidub, mis aga kahjuks plaanil puudub; ka Rootsis leiduwal algupärandil on kaew tähendamata. Hoowimüür ja teda piiraw järgmine müür moodustawad neljanurgelise päähoone, kus kantsi ehk kindlustuse komandant ühes teiste ülematega asupaika pidasid.

Päähoone lahtisest parempoolsest nurgast on läbi kõik pääwärawale, mis selgesti märgataw. Wälismüüri ja päähoone wahel asusid mitmesugused ehitused ja wist ka kirik. Wälismüüri pahempoolisel nurgal märgitud torni ase on praegu weel selgesti näha. Pahempoolisel alumisel nurgal märgitud kindlustuste aset näitawad meile kaks suurt müüri, mis weel tänapäew sügawast kraawipõhjast üles kõrgele tõusewad. Teisel pool kantsi pääwärawa ees leduwa kraawi üüres oli langesild, mis kõrwalolewale mäele wiis, kus pääasjalikult sõdurid asusid. Sääil olid ka tallid ja laudad.

Sel mäel märgitud kindlustusi nimetati esimeseks eelkindluseks. Keset mäge leduw piklik ehitus olnud põgenejate ja linnaelanikkude warjupaigaks. Edasi on kraaw, mille kaldal weel praegu pea kogu kalda ulatuses müür seisab. Üle selle kraawi on Kirsimägi, mis samuti kindlustatud oli. Kirsimäe kindlustusi nimetati teiseks eelkindluseks. Kirsimäe ja linna lahutas omakorda jällegi kraaw. Selle kraawi linnapoolne kallas ja külg on praegu Jaani-kiriku, Seeni ja Kontuse aedade all. Kirsimäelt, umbes praeguse Wiljandi mõisa aida kohalt, wiis langesild linna. Ka kogu linn oli kraawiga ja walliga ümbrisetud. See kraaw on selgelt näha kuni Jaani kirikuni. Aga ka sääilt edasi on ta tunda. Ta läheb Möttuse (end. Gableri aia tagant Wernecke aeda, kus ta osalt maaga tasa aetud. Ka linna walli jäänused



Wiljandi linna- ja kantsiplaan aastast 1700

Pääle!

on sääil piirkonnas selgesti nähtawal. Toodud plaanil algab nüüd wanalinna piiri. See läheb Wernecke maaala lõppedes praeguse Padjuse maja kohal edasi Tallinna tänawa äärt mööda ja on iseäranis selgesti märgataw Tarwitajate Keskühisuse (end. Aunapi pärijate) hoowis ja aias. Sääilt tuleb ta kuni Tartu tänawa nurgani, kus ta Arandti trahteri hoowi paiku pöördub kõrwuti Tartu tänawaga. Siin läheb ta otsejoones läbi Wohrmanni ja teiste maaalade ja wiimaks risti üle Lossi tänawa ning kaldub läbi Lutsu (end. Weidemanni) hoowi kuni Romantsowi maaalani, kus kraaw juba kuni lõpuni weel tänini alles.

Plaani silmitsedes ja seda lühikest kirjeldust lugedes on lugejad teatawal määral tudwunenud Wiljandi ulatusega umbes 250 aastat tagasi ning see oligi nende ridade eesmärk.

Siin kohal olgu weel nimetatud, et käesolew plaan on wõetud pikemast ajaloolisest teosest, mis wõrdlemisi üksikasjalikult Wiljandi linna ja maakonna minewikku käsitab. Teos ilmub H. Leoke'se kirjastusäri väljaandel

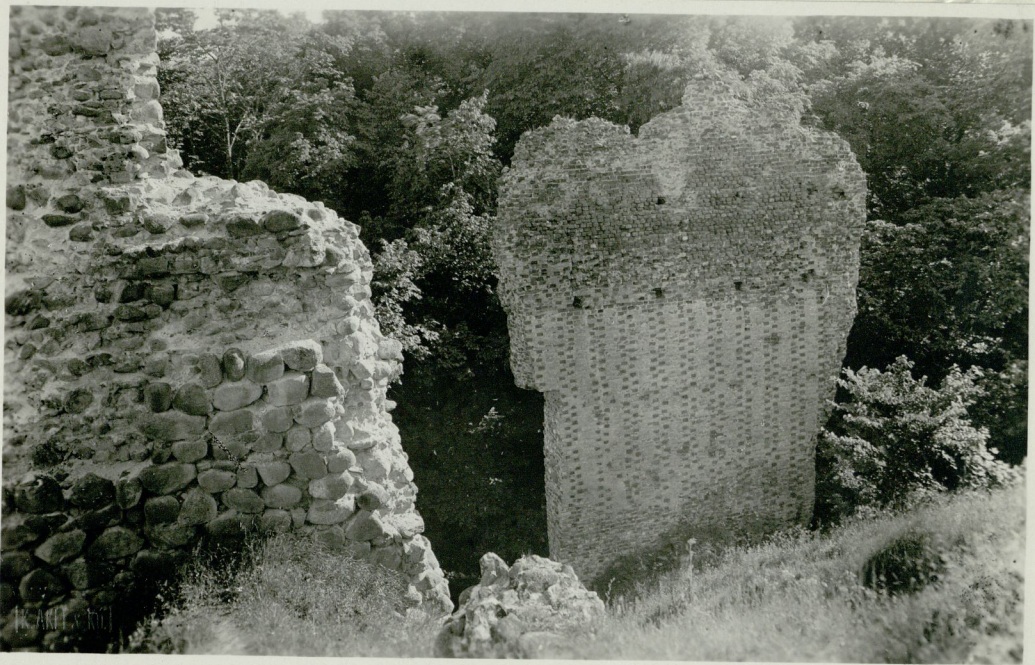
K. S—k.

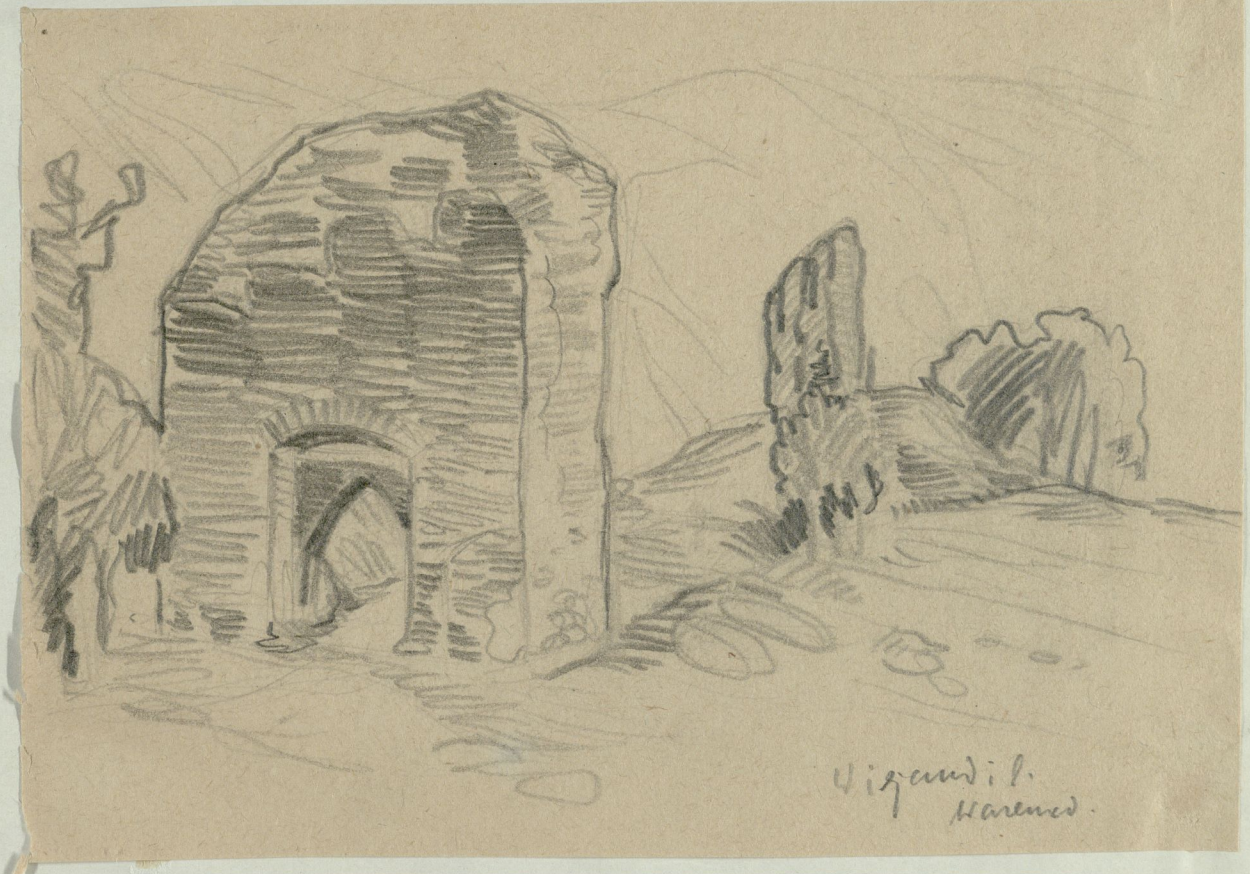
1924 a. ilmub

„SAKALA”

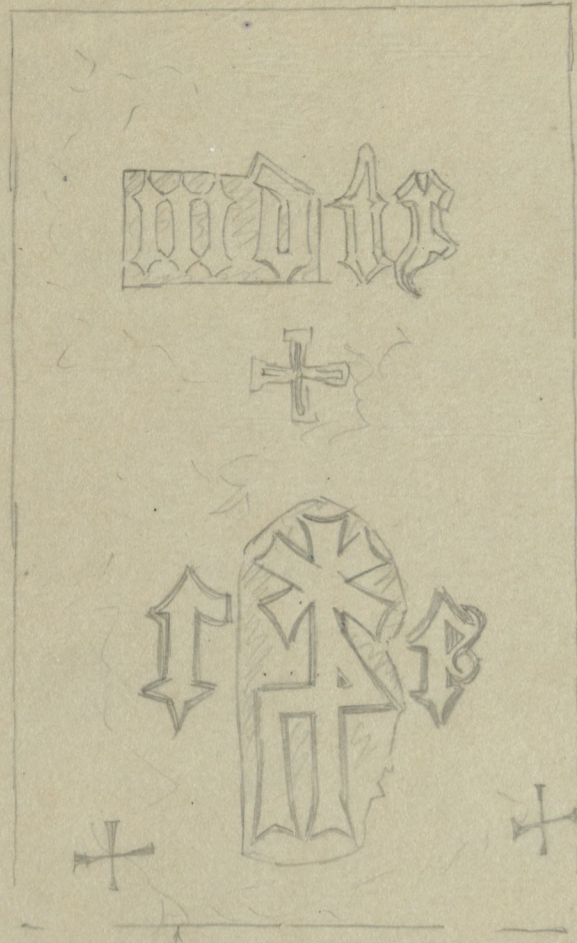








407 aastane Hana kivi
Kirjades, mis leiati 1771 a
1874 a on kaevamisel.



A. Rajamäe tal on foto sellest kivist.

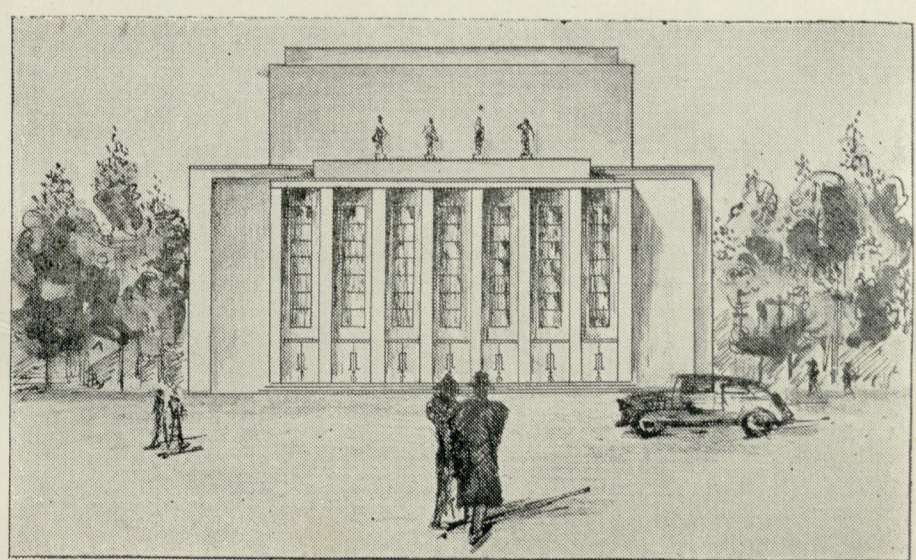
foto pool - kivi on õnnelik
kroonime paasplaat.

4. sajandist

Olid mu - ball on saanud
kõrge Riigi arhi vana hunkana
laani ja kirjelduse 1600-1603 a
sini lehtedel seal val mis sajuni kirjeldus
Jannet ajast.
Pärast 9.9.1944.

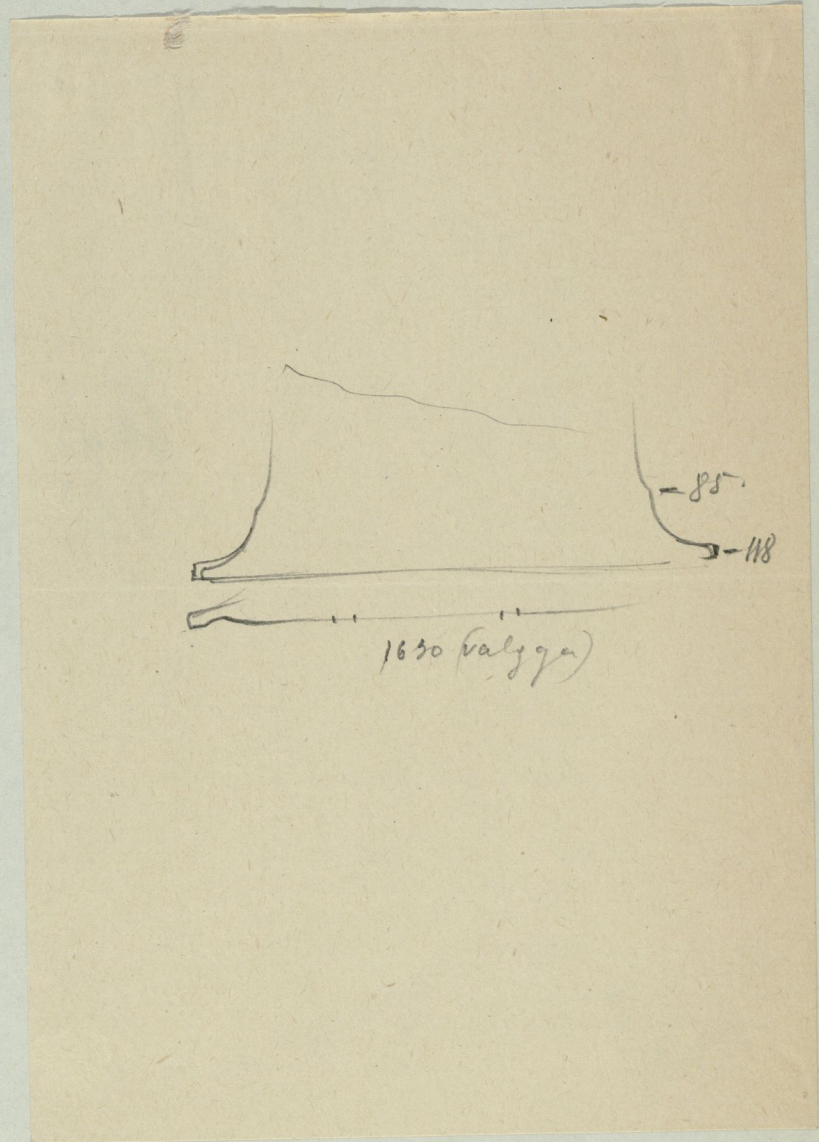
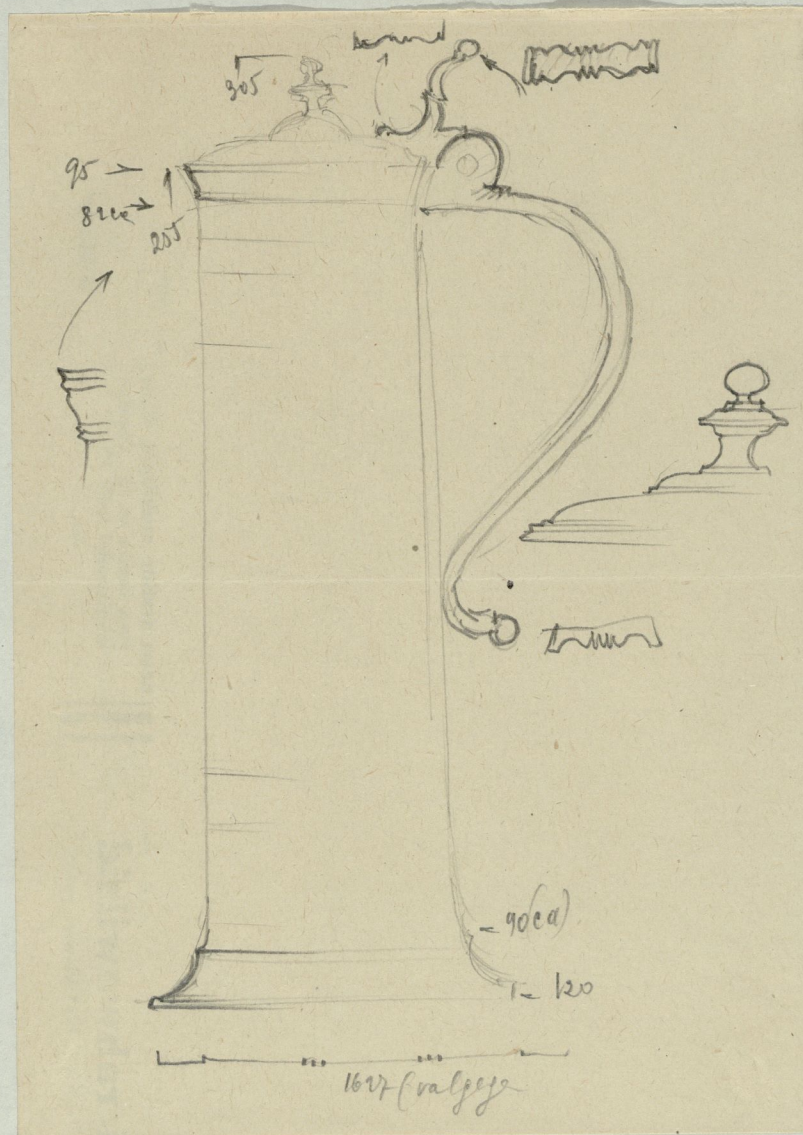
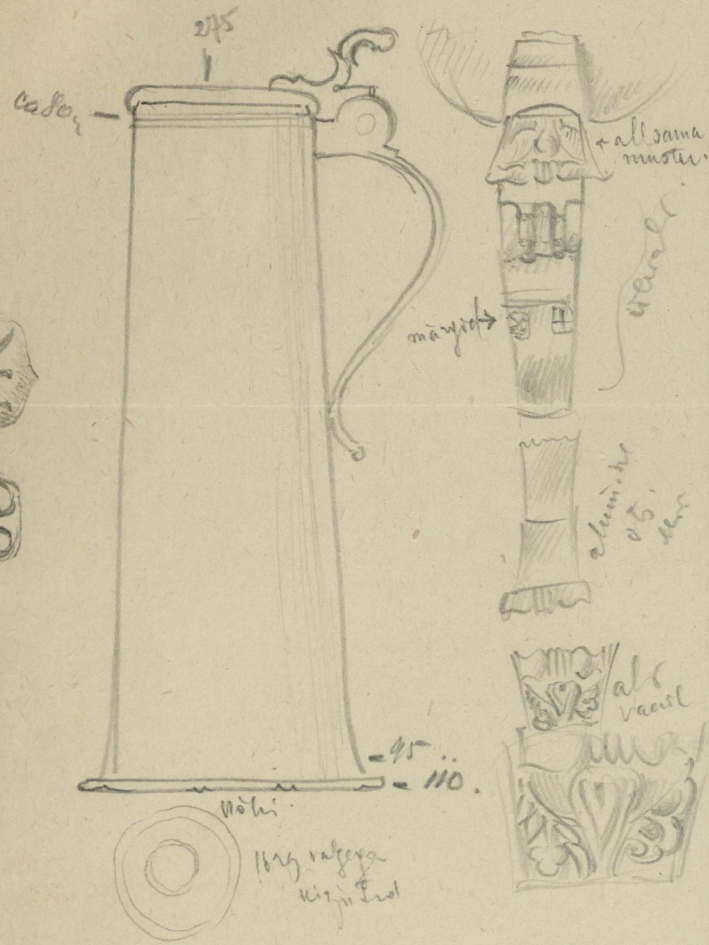
Viljandi langemised 700 a eest.

1161 a. oli orduni. Fürstberg, Hildredis luteri ja luterid.
1560 a langus 4. sajandi end aulduse 1. luteri aulduse kätte. 2. sajandi ol.
1582 a aulduse aulduse 4. sajandi end aulduse 1. luteri aulduse kätte.
See luteri 4. sajandi aulduse 1. luteri aulduse kätte ja fõni lõpuni aulduse
Hindral Hana (1161) võttes ja mõne aulduse aulduse.

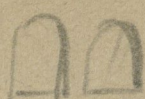
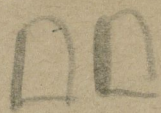


Ehitame Viljandile teatrimaja I

Viljo Aho L. Munsellin 1879
 Lestivännen korjauksen tina kansi

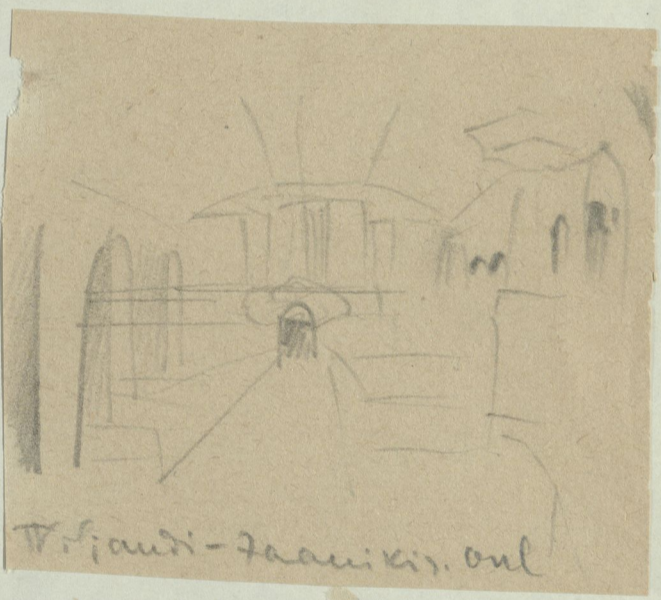
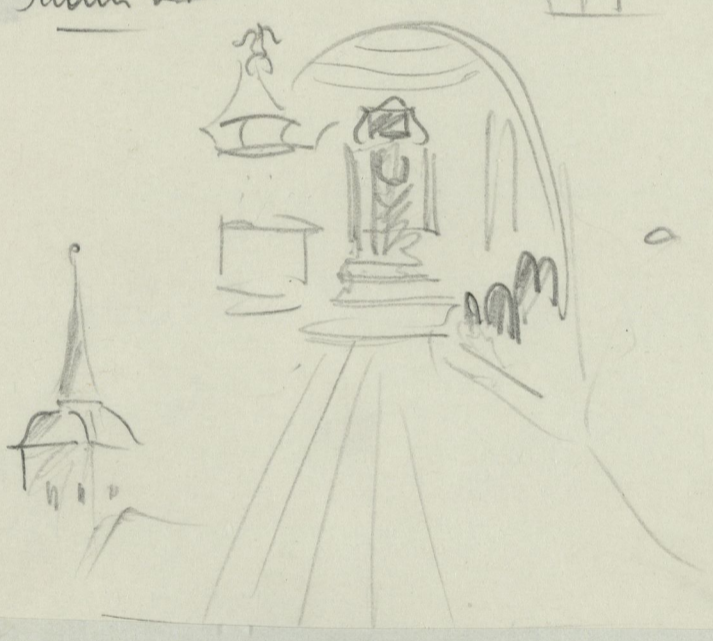


Wiljandi Jaani K.

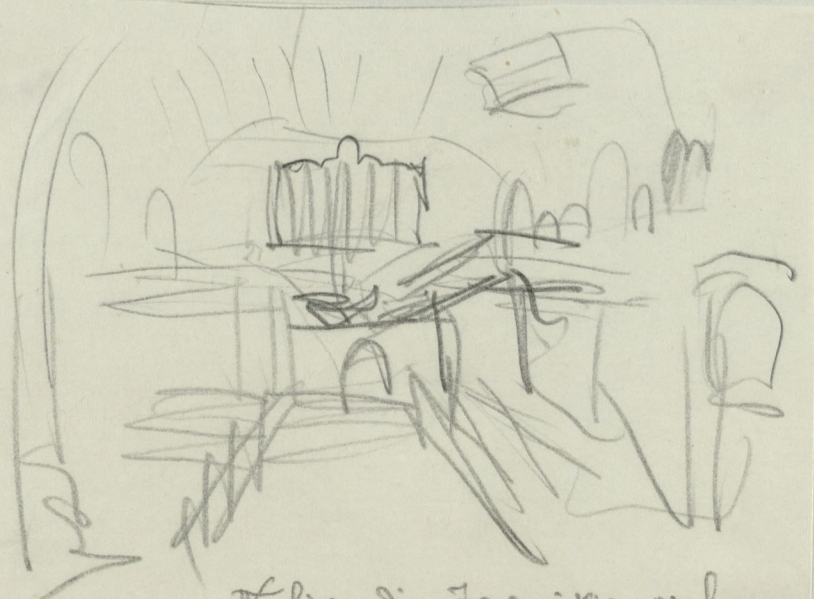


Schalllöcher (Kölaugus)

Viljandi Jaani K.



Wiljandi-Jaani kir. owl



Wiljandi - Jaani kir. owl



Wiljandi - Jaani kir.

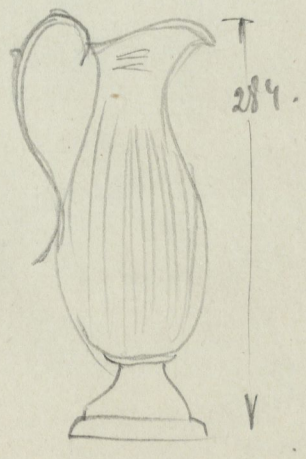
Op. Elmar Toldsega andmeid
 Kauri? Inno ti na kann vi fandi faeni ki vauk olma. L. naidud.
 27.9.42
 Laid 70 U, uWK Püj. k. arhivis kroonka:
 27.8.42
 Kauri, Kõpsteja - ol. im kammul sarsamaal
 Tausi Parvi andmeid
 • Kas on vanemaid inventari minustuid?

U

10/5/47
 Kauri Toldsega - 7.11. - 2x 2.9
 • Kauri ja Kauri-tobe 7.10. 2.9; 11.30.
 Kauri 31 x 22,7 4=65
 põhjalikult kuldastat kes kote midel seuso:
 "Zinn / Andmeid am 20. Taufe / des /
 Johan Mathias von Holst / am 8. October
 1839 / geschenkt / der Fellowship in Kirche
 von / mehreren Taufzeugen.
 Kauri sursup; Kauri ja vort kullastat;
 Kauri kir: "Gieb mir dein Herz!
 Kauri inä pü.
 11.11. 1857 84 Kauri
 D. Püj. 1857 84 Kauri
 H max = 40

III E. D. W. in D. J. 1874 10/21.43.
 IV do Kauri andmeid.
 (Kauri) tapak sarsamaal eluand.

V. Kauri 1909 a.
 zur Erinnerung / an Justar und Amalil
 Schmitt / geborene Lenz / Stifterin
 von den Kindern / 1909.
 Teil post:
 der / sonst Füllschen / deutschen
 evangelischen / Kirchengemeinde.



Viljandi - Jaani KIRIK

KAART NR.

ESE Kell

KIRJELDATUD 27. X. 42

MATERJAL Bronzs

MÄRKUSED: Kirjeldatud
ep. Toomas Tõlke ja ja.
Tõnis Panni andmetel.

VÄRV

SEISUKORD mõrarmud ja joodetud

MEISTER, MEISTRI MÄRGID

J. Malmberg

VALMISTAMISE KOHT JA AEG

Reval A. 1792.

MÕÖTMED. RESP. KAAL, SKEEM

Ülal kõrgus 44 cm;
alt laisim 45 cm; krooni kõrgus 10 cm.

KELLE VALDUSES. ASUKOHT

Kriku tornis

MIL TEEL OMANDATUD

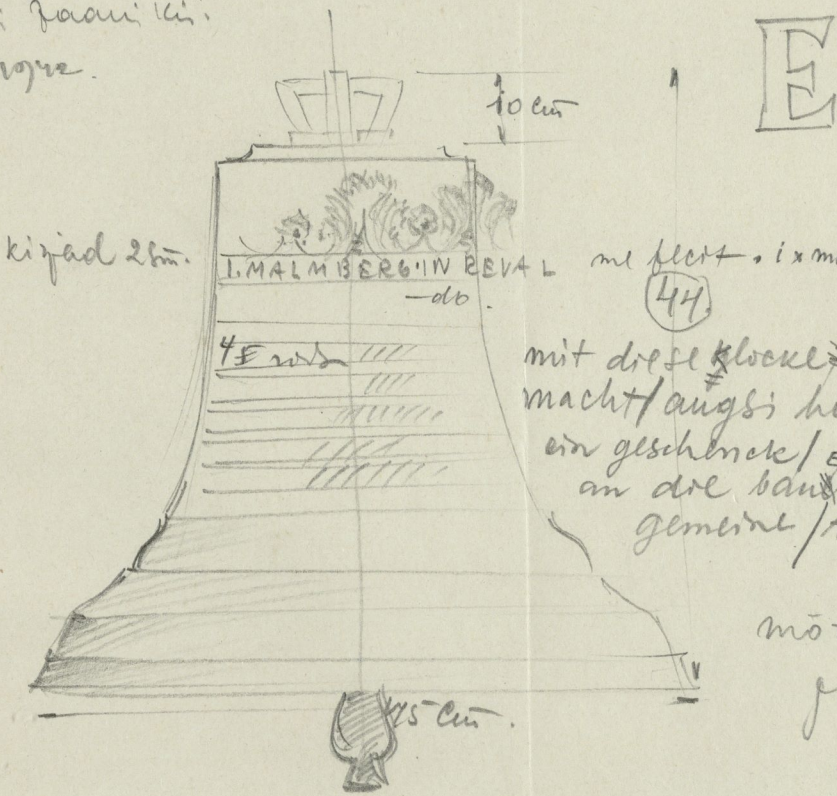
KIRIKU ARHIIVIS MAINITUD

MUINSUSKAITSE REGISTRISSE VÕETUD

M. K. USALDUSMEES KOHAPEAL

KIRJANDUSES MAINITUD

Viljandi Jaani kir.
27. X. 1942.
kell.



Kõrgus 26 cm.

J. MALMBERG IN BEVAL
-db

mit flort. ix malmberg in Reval Soli des
flora.

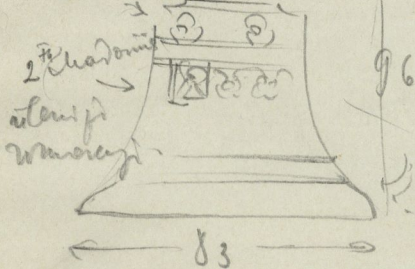
44

mit diese kloche
macht/angsi hore
ein geschenck
an die bau
gemeine / A. 1792 /

mõrarmud ja
joodetud.

Viljandi, Jaani k.
27. X. 42.

kembrid: VII/23 kroon



1821 radn (gravireetud)

96

(Tõnis Panni andmetel)



KIRJELDUS. PEALKIRJAD. TEKSTID

Võljandi - Jaemi KIRIK

KAART NR.

ESE Karikas (Krause) Chontumpe

KIRJELDATUD 27.8.44

MATERJAL Kõbe, olt kollatud

MÄRKUSED:

VÄRV

SEISUKORD Kää

MEISTER, MEISTRI MÄRGID Serval: "F" ja "M"

VALMISTAMISE KOHT JA AEG Ca 1761 a.

MÕÖTMED. RESP. KAAL, SKEEM Kõrgus 237 mm, Cupa kõrgus 96 mm; viden kõrgus 143 mm; jala kõrgus esura nym kõrgus 44 mm; kanna kõrgus 165 mm.

KELLE VALDUSES, ASUKOHT Kiriklas.

MIL TEEL OMANDATUD aratav J. G. Krause omaniku ametis.

KIRIKU ARHIIVIS MAINITUD

MUINSUSKAITSE REGISTRISSE VÕETUD

M. K. USALDUSMEES KOHAPEAL

KIRJANDUSES MAINITUD

Võljandi Jaemi kirik
v. r. k. m.
Karikas kope

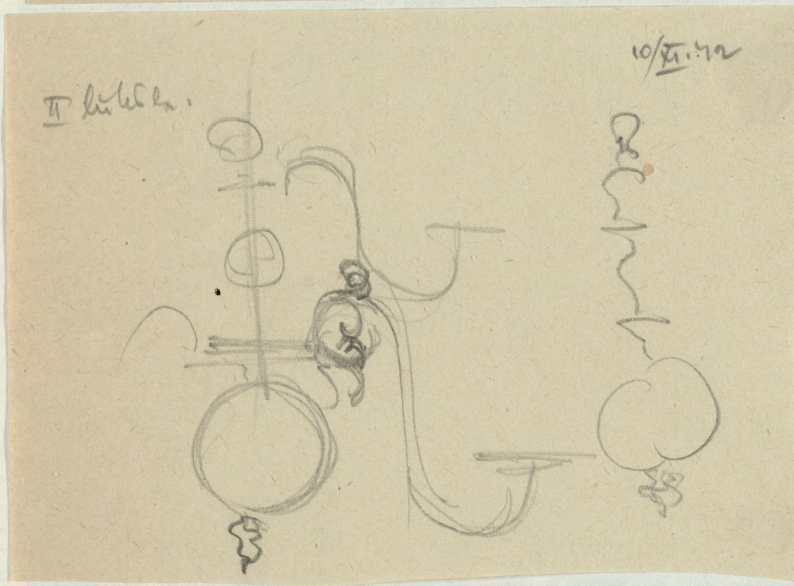


~~1761~~
serval
M

Jacob. George. Krause:
gebühren. 1742. 11. December:
gestorben. 1761. 28. February:

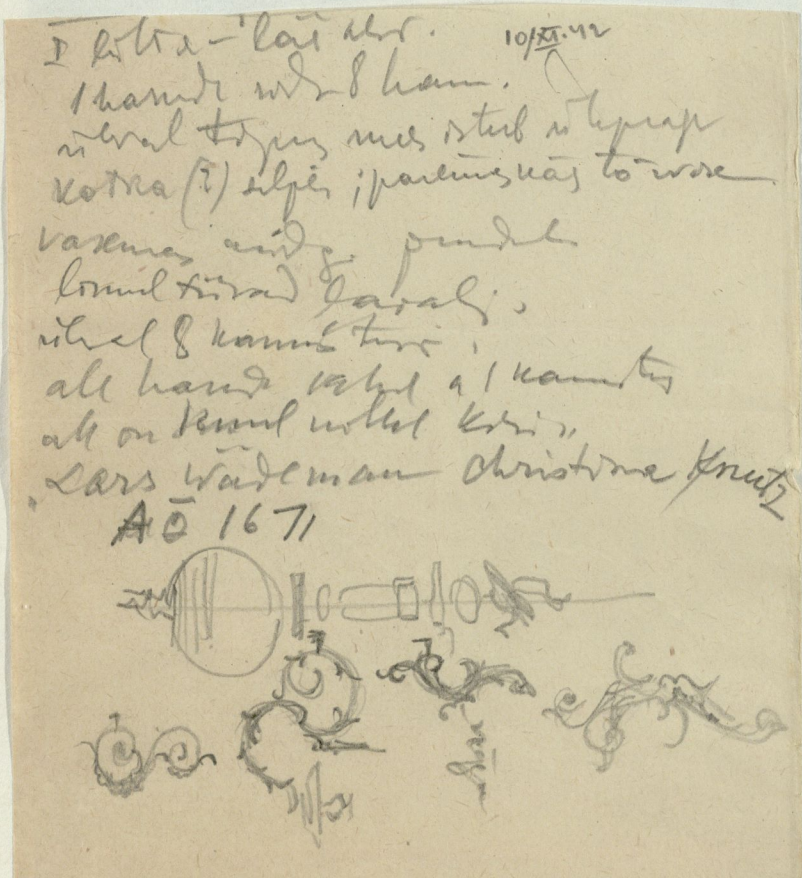
KIRJELDUS. PEALKIRJAD. TEKSTID *Texti ei saanud lu-
 geda. Kuidel peab paadid 2 rippu.
 varnal siinamisp. varnal; jopi all
 kaks otel (krist) kuni.
 Suvu kile on
 ita lora (või) kile on.
 (Kivide omandatud, alla kile ei saa
 midagi korraldada.)*

Viljandi - Jaani KIRIK KAART NR. _____
 ESE *Rippkõlber* KIRJELDATUD *10. 11. 92*
 MATERJAL *V.-Vase* MÄRKUSED: _____
 VÄRV _____
 SEISUKORD _____
 MEISTER. MEISTRI MÄRGID _____
 VALMISTAMISE KOHT JA AEG *A. 1697.*
 MÕÕTMED. RESP. KAAL, SKEEM _____
 KELLE VALDUSES. ASUKOHT *Kirikus, püütkövi lääne
 poolses osas*
 MIL TEEL OMANDATUD _____
 KIRIKU ARHIIVIS MAINITUD _____
 MUINSUSKAITSE REGISTRISSE VÕETUD *muinsuskaitsel*
 M. K. USALDUSMEES KOHAPEAL _____
 KIRJANDUSES MAINITUD _____



*II kile
 Bernhard Christoffer Seberus / 10/11.92
 Dnr 3 juulij. Anna Oom. Anna 1692
 2 kande rüh 18. 11. 1892 post
 andas.*

Viljandi - Jaani KIRIK KAART NR. _____
 ESE *Rippkõlber* KIRJELDATUD *10. 11. 92*
 MATERJAL *V.-Vase* MÄRKUSED: _____
 VÄRV _____
 SEISUKORD *(kõrvalkõlber)*
 MEISTER. MEISTRI MÄRGID _____
 VALMISTAMISE KOHT JA AEG *A. 1671*
 MÕÕTMED. RESP. KAAL, SKEEM _____
 KELLE VALDUSES. ASUKOHT *Kirikus; lääne poolt esimene*
 MIL TEEL OMANDATUD *omandatud: Lars Wademan; ja
 Christina Knut; post.*
 KIRIKU ARHIIVIS MAINITUD _____
 MUINSUSKAITSE REGISTRISSE VÕETUD _____
 M. K. USALDUSMEES KOHAPEAL _____
 KIRJANDUSES MAINITUD _____



KIRJELDUS. PEALKIRJAD. TEKSTID

Võlgandi - Jaani KIRIK

KAART NR.

ESE Ciborium (komplekti karkas)

KIRJELDATUD 27.8.40

MATERJAL Hõbe, valik kollakad.

MÄRKUSED:

VÄRV

SEISUKORD hää

MEISTER. MEISTRI MÄRGID Põhja all: "F" ja "M"

VALMISTAMISE KOHT JA AEG ca 1761 a.

MÕÖTMED. RESP. KAAL, SKEEM Arcaal: 116 ja 95 mm
alokõrgus 47, kark: 34 mm

KELLE VALDUSES. ASUKOHT Kiriklas

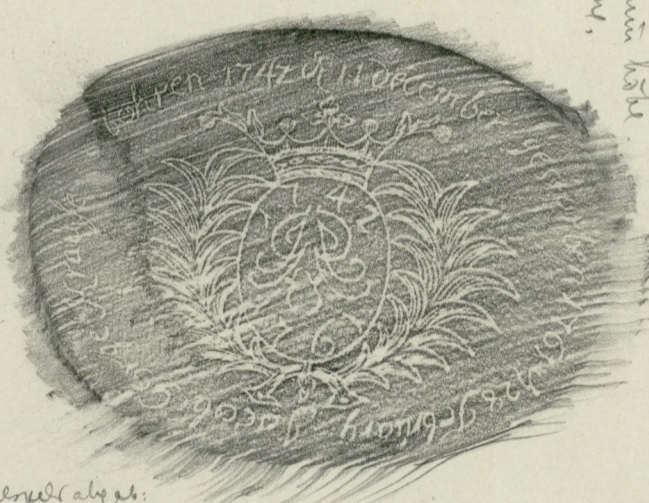
MIL TEEL OMANDATUD Jacob George Krause omakseti ametis

KIRIKU ARHIIVIS MAINITUD

MUINSUSKAITSE REGISTRISSE VÕETUD

M. K. USALDUSMEES KOHAPEAL

KIRJANDUSES MAINITUD

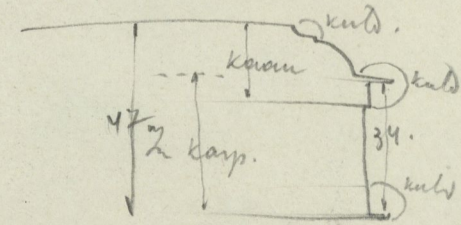


Võlgandi Jaani kirik
27.8.40
Ciboriumi karkas
alokõrgus

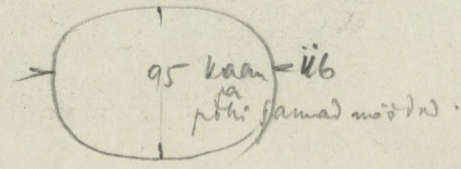
alokõrgus: 47
Jacob. George. Krause.: geboren. 1742 8. 11.
deceMBER.: gestorben. 1761 28 Februarij

karkas:
1742 all 1761 ja monogrammi sümpel pilt selles.

1742:
G J
1761:
F M



Põhja all:
F M



(Fellin). n. #. Put.

KIRJELDUS, PEALKIRJAD, TEKSTID

Võõrandi-Jaani KIRIK

KAART NR.

ESE Pateeri

KIRJELDATUD 27. x. 40

MATERJAL Hõbe

MÄRKUSED:

VÄRV

SEISUKORD nää

MEISTER, MEISTRI MÄRGID

VALMISTAMISE KOHT JA AEG arvatav 17. as. lõpu v. 17. a. s.

MÕÕTMED, RESP. KAAL, SKEEM läbi 174; kisk läbi 120; liivis 9mm.

KELE VALDUSES, ASUKOHT Kiriklas.

MIL TEEL OMANDATUD

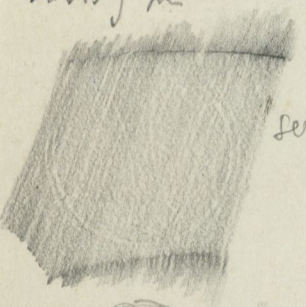
KIRIKU ARHIIVIS MAINITUD

MUINSUSKAITSE REGISTRISSE VÕETUD

M. K. USALDUSMEES KOHAPEAL

KIRJANDUSES MAINITUD

Võõ. Jaani kir.
27. x. 40
Hõbe pateeri (Püha kullata).
Ø 174
Ø liivis 120.
Liivis 9mm.



Serial



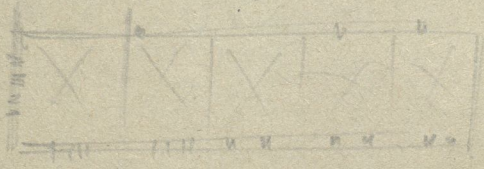


~~Spann~~
 die
 Polstron
 aus
 (E. S. S. S. S.)
 Vilgand

Paardel!

Oberer Stock

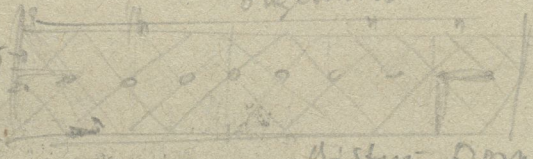
155



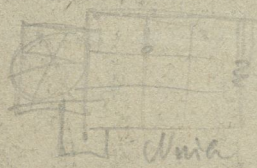
ent

Engerchoss Klosterische Falkenan

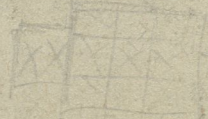
Grund



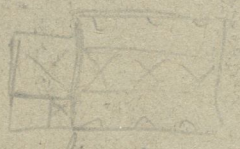
Bistum Dorpat.



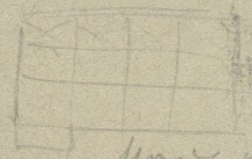
Wma



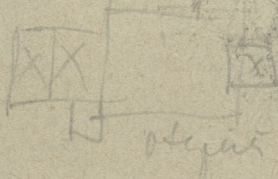
St. Bartholom.



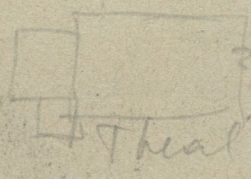
Kusen



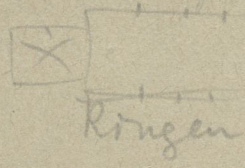
Wma Magdalen



ptegar



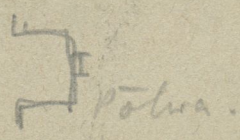
Theal



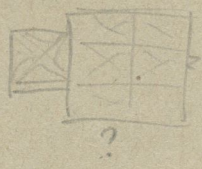
Ringen



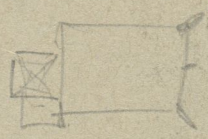
Vas Kselina
Kosi Karel



Pötra.



?



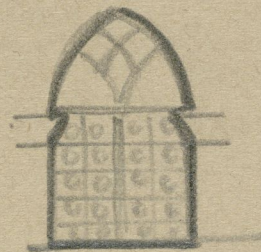
Kawelecho

Pohjaveu k.
Temoli kejan kirikum
+ nika nese kamistun.

PAREM.



VASAK.



Dei in Honorem
e Sacrae huius Aedi in
Ornamentum pro
prijs sumptibus po
suit

Johan Daniel von Ber
thold Pastor. Anno
1698

Kiri loano pool k.
Kais kambriis.

Р. Лотфу к.



Р. Лотфу к.

Pluss ratus.

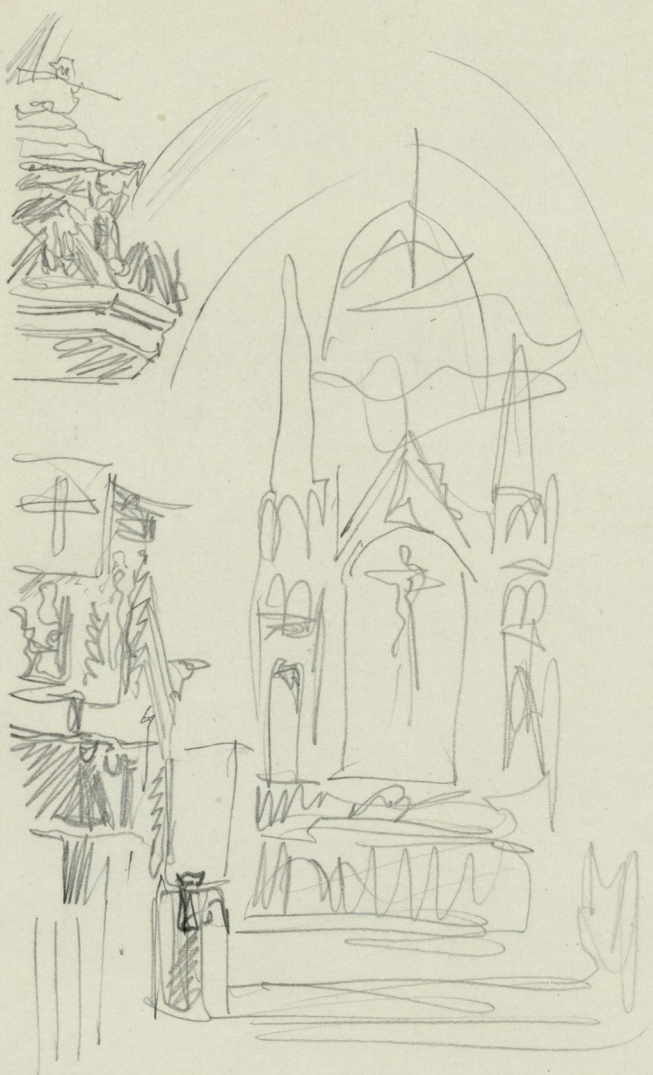


Pilistvere k.

↑
Arend puust raamid.

A. Wiltzel on foto.

A. Wiltzel on foto

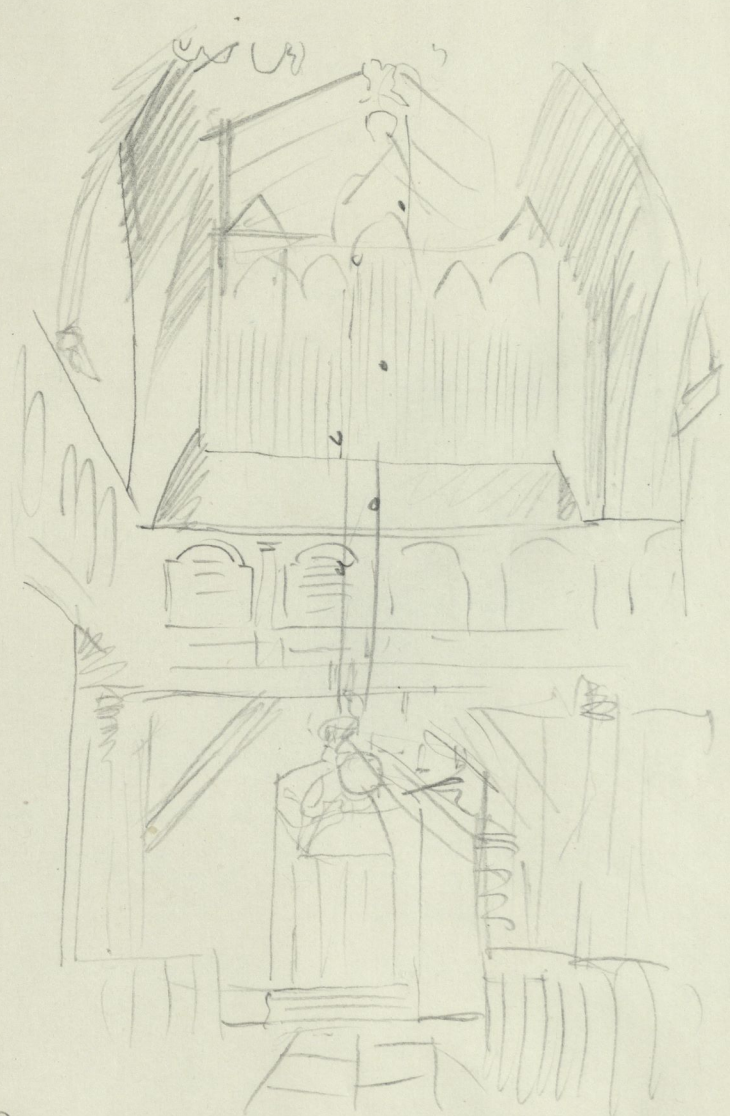


Pilistvere k.

Wiltzel

1721. Kõrge
kesel salvator. Pildid muistad f...
Kantoli koral vana rahapank. Albar & kroonlühur, muusika

A. Wiltzel on foto



Pilistvere k. k. suul

Arhiiv on olmas
 14. as. alqul shitud?
 kohalind andmed (rakasusst)
 1222a.

Kavatus katust josta ja
 laubheid rekonstruiderida
 vanal kujul slla olmsd
 Kinnapi tere vormlond krii
 praegul, su on kindlous
 tehnd mingi suguse kaasa-
 mngga korvmsk.
 sllu too kontasatmsk sllu
 7. Puhre amet unnt 200000 mt.
 Tartu ulik amerdet (?) olla
 sllu too jaelvalse komalolamsd
 es sllus slludmsk atr noneti
 vhasse tehnd!

Pilistvere kiriku kohta
 14. X '37.

Viljandimaalt. 22. 11. 1934.
 Keelati ära kirikudubele minek. Uvalise ehituste
 üle järelevalvet teostav komisjon loatas viimaste
 päevade jooksul üle peagu kõll avalikud ehitused Vil-
 jandi maakonnas. Wähemaid puudusi leiti paljude
 jeltimajade juures. Kirikud, mis kuuluvad ka järele-
 waatusele, olid enamasti korras. Ainult Nisti ja Pi-
 listvere kirikute rõdud leiti oletat määrases seisukorras,
 et sinna ei wõi lasta rahwast, ja need sulleti.

leletoharj rannatööd järele umbes 150 krooni.
Suurem remont Pilistvere kirikus. Pilistvere ew-
 lut kirikus teostatakse weel tänawu sügisel suurema-
 lusek remont. Kirik saab omale feesmiselt täiesti uue
 rüü: parandatakse põrand, wärwitakse üle seinad ja pui-
 osad. Kiriku maanaiskde jeltis on otsustanud kirikule kin-
 siba uued altari- ja kantsliriided. Koguduse liikmed on
 kiriku remondi teostamiseks kokku pannud üle 1000 kroo-
 ni. Remonditööd aya lõpetatakse ligi 2000-le kroonile.

**Pilistvere kirikule wee-
 randmiljoniline remont.**
 Pilistvere koguduse juhid on juba mõnda
 aega kogunud summasid kiriku remondiks.
 Nüüd on tarvilik summa loos põhjalituma
 remondi läbiviimiseks ja augustikuul ala-
 taksse sellega. Täielikult uuendamisele tuleb
 kiriku põrand, parandatakse ka seinad ja ko-
 gu kirik wõetakse walgendamiseks.

31. 12. 37

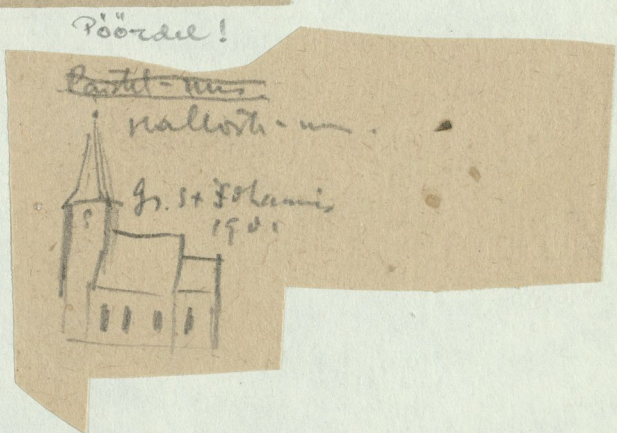
Viljandimaalt
Pilistvere kiriku õnnistamine. Pühapäeval oli
 Pilistvere ew.-luteriusu kogudusel suurem pidupäew,
 kuna toimus kiriku uuesti õnnistamine pärast lõppenud
 siferemonti. Üldse on kiriku siferemont läinud maksma
 2500 kr.

5. 8. 37

**Kirwes teeb Pilistvere kiriku
 ümbruses häwitustööd.**
Wanade pargipaude asemel händube rägastik.
 Meile kirjutatakse järgmist: Pilistvere ki-
 rik on wanemaid ja omapärasemaid Eesti.
 Kirikut ümbritses suur hulk tugewaid ja nägu-
 said ilupuid, mis ulatusid oma kasvult kiriku
 kõrguseni. Uvalikke parke wõi puiesitlikke Pi-
 listveres polegi, nende aset täitis kirikuaed
 oma puudega. Samuti ka lähedal asuw furnuaed
 wõis olla kenaks jalutusekohaks alerwi elanik-
 kudele.
 Nii kui piksehoop tabas Pilistweret ralu-
 misse maania wõi palawik. Lasti langeda kõik
 wägewamad ja wanad ilupuud kiriku aiast, nii
 et järele on jäänud ainult üksik kuusk ja känd-
 ude rägastik. Digustatud nurin on tekkinud
 rahwa seas sarnase ilupuude häwitamise pärast,
 millest on saadud praosti tarwis 19 silda külte-
 puid. — Nüüd seisab wana kirik (umbes 700
 aastat wana) justkui alasti keset põllumaad,
 ning waatab murelikult maharaiatud puude oks-
 te peale, millised weel koristamata.

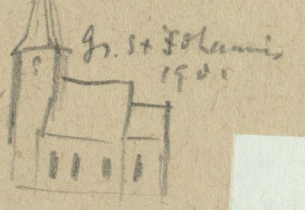


(Kilostu...
 olia
 J. Johani
 in
 Püüde...
 (and E.
 Eidenberg)



Pöörde!

Pöörde-...
 ralloth...



J. St. Johanni
 1901

Suure-Saani kirik tuleohus.

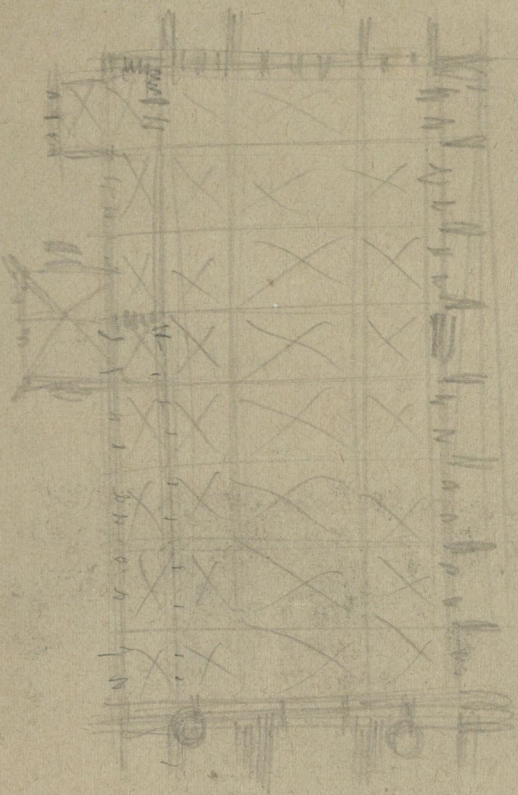
Kiire abi jumbutas tule.

Esmaspäeval umbes kella poole 2 ajal
 päeval süttis põlema Suure-Saani ew-
 luteriuse kiriku katus ja termet kirikut äh-
 wardas tõsine tuleohy. Tuli oli alguse saa-
 nud kiriku torni parandawate tööliste
 käest, kes põlewa paberosiotsa wõi tuletiku
 ettevaatamatult olid wisanud kuuwale
 pilpatatusele. Kiirelt kohalerutanud tule-
 tõrje juhtis tulele emme piiri panna, kui
 see tõsisemat kahju sai jünnitada.

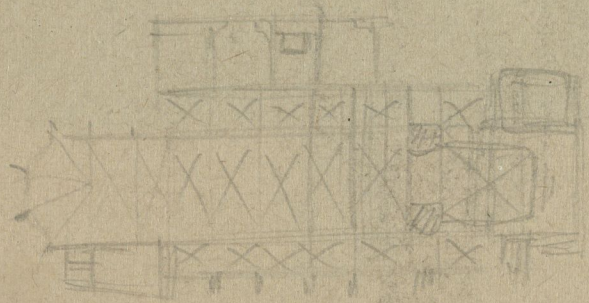
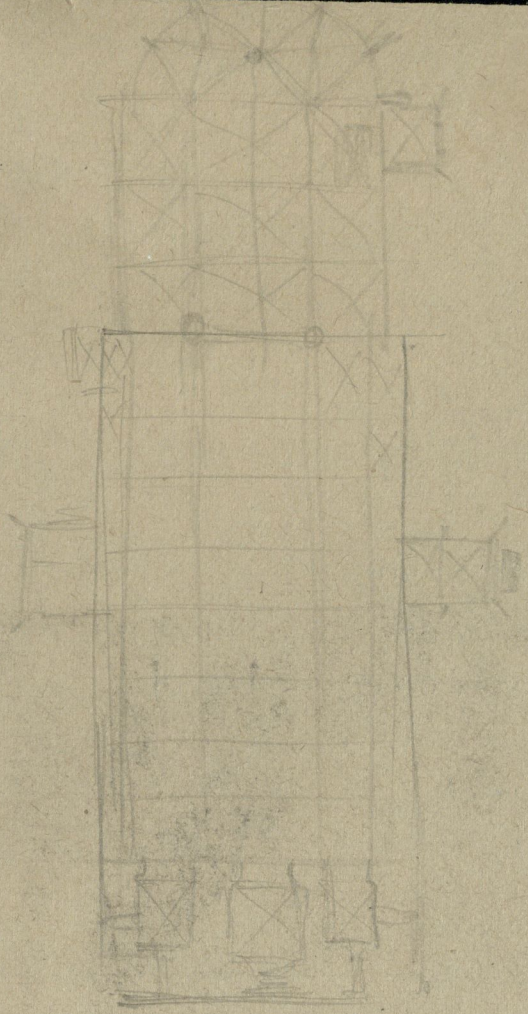
Juba mitmendat nädalat kestab Suure-
 Saani ew-luteriuse kiriku tornile osaliselt
 uue plekk-katuse tegemine ja torni uuesti
 ülewärwimine; töö on antud Tallinnast
 päritolewale ettemõtjale Kasele. Pühits
 loodeti töö lõpetada ja töölistel töötasid
 juba torni alumise osa juures, mis õige
 lähedal madalamal asuwale pilpatatusele.
 Esmasp., kui töölistel hakkasid juba lõu-
 nalemisele vastu valmistama, märgati

äkki, et kirikutatuse lõunapoolsest küljest,
 tornijala lähedusest, tõuseb suits. Kuna
 katus oli täiesti kuiv, ähwardas tuli ki-
 relt laiali laguneda. Kiriku lael, tulepeša
 läheduses, ol mitmesugust wana koki ja
 wanemate kirikuraamatute riismeid, mis
 hakkasid tuld wõtma ja juba walgus terme
 kiriku sseemus tihedat suitsu täis. Kuna
 omal jõul tulele piiri panemine osutus
 wõimatuks, alarmeeriti kiirelt alewi tule-
 tõrje, kelle kohale rutates kirikutatusest ko-
 hati juba tulekeesed wälja löid. Mini-
 maxidega ja weepangedega kirikulaele ru-
 tates, suudeti tuli aga warsti kustutada,
 ilma et see suuremat kahju oleks saanud
 jünnitada. Kannatada on saanud ainult
 wäike osa katust tulepeša ümbruses ja mõ-
 ned hakipesad. Kelle käest tuli alguse sa-
 on jeni lähemalt selgumata.

4.6.37



Tartu
7000



7000

Risklemine Lembitu linnamäe ümber.

Juba kauemat aega kestab sõda Lembitu linnamäe ümber, mida igatsesid oma waldusesse kaitseliit ja Suure-Jaani tuletõrje. Nüüd oli Lembitu kantsi küsimus arutusel Wiljandi maakorralduse komisjonis, kus alewivanem Nurf ja adm. J. Ott esitasid Suure-Jaani tuletõrje ühingu ja kapt. Wõttus, Thloff ja Reisenberg — kaitseliitu. Kui paar tundi oli waideldud, muutus õhkkond nii palawaks, et lasti isiklikusteni. Viimaks tuletõrje esindus awaldas oma ultimatiivse seisukoha, mille järele Lembitu kants peaks minema tuletõrje omanduseks, kusjuures aga võimaldataks kaitseliidule seal pidada oma pidu Wõidupühäl. Kaitseliit jäi selle juurde, et Lembitu linnamägi peaks kuuluma temale koos õigusega Wõidupühäl seal pidada pidu. Kuna lõpulikkude kokkulepet ei saavutatud, teeb nüüd arwatawasti wabariigi walitsus lõppotsuse. 21.11.36.

Laupäeval, 21. märtsil 1936

Ajalooline Lembitu linnamägi tüliobjektiks

Wabariigi walitsus otsustagu, kes jääb Suure-Jaani lähedal asetsewa Lembitu kantsi peremeheks

Wiljandimaal, üsna Suure-Jaani alewi lähedal asetseb muistne Lembitu linnamägi, mis looduslikult kujutab enesest kaurist paika. Ilmsel juhul, kui kohalikud organisatsioonid linnamäel toime panemad pidusid, on Lembitu kants ümbruskonna rahwale armastatuimaks kogunemiskohaks.

Nüüd on aga nimetatud ajaloolise paiga ümber tekkinud suur jagelmine, sest Lembitu kantsi üle tahawad peremehed olla kaks organisatsiooni: kaitseliit ja Suure-Jaani wabatahtlik tuletõrje ühing. Tüli on arenenud juba niikaugele, et seda kohalik maakorralduse komisjon ei suuda enam lahendada ega pooli lepitada. Seepärast arwatakse, et ajaloolise paiga suhtes peab oma sõna ütleva wabariigi walitsus.

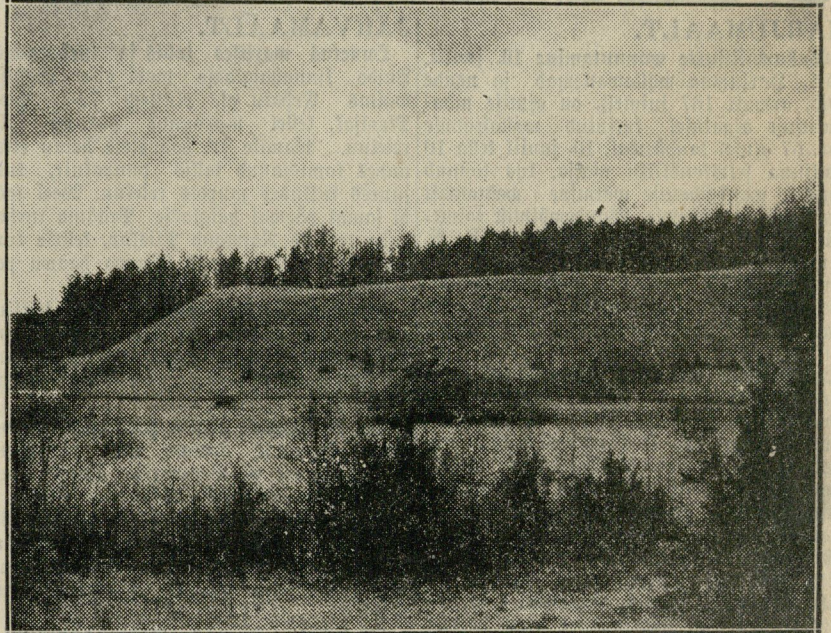
Lembitu linnamägi on kahtlanud ühtjärke 30 aastat S.-Jaani Wabatahtlik Tuletõrje ühing, kes on kannud ka tulud selle korraldamisel. Väinud aastal eines aga kaitseliidu S.-Jaani malewifond palwega põllutööstusteeringule, et linnamägi antaks kaitseliidu waldusele. Palwet põhjendati sellega, et kaitseliit kui riigitahtse organisatsioon wajab seda ajaloolise oreloliga ümbritsetud paika endale õppeplatsiks, ja oleks kõrgiit loomulikum, kui tema oleks selle peremeheks. Põllutööstusteeringus oli palwe kaalumisel ja ministereeringu teki Wiljandi maakorralduse komisjonile ülesandeks olla wahemehel ja lepitajaks kaitseliidu ja tuletõrje wahel.

Wahelpeewaks olidki Wiljandisse kokku tulnud kaks organisatsiooni esindajad. Linnamäe praegune kahtlataja — S.-Jaani Wabatahtlik Tuletõrje ühing — oli oma esindajajena maakorralduse komisjoni saatnud alewivanema A. Nurra ja adm. Otti, kuna kaitseliidu seisuksõhki kaitseliit kolm meest. Maakorralduse komisjoni alatiise liitme poolt tehti lepituskatseid waldusõiguse üle, kuid kumbki pool ei saanud wastase nõudmistega rahulduda. S.-Jaani tuletõrje, kes 30 aastat olnud peremeheks kantsi üle, ei loobu oma õigustest. Kärimisel juhul ta on päri sellega, et kaitseliit kahtlataja Lembitu kantsi, ning kahtlataja seda 364 päewa aastaks, kuid 365 dal päewal, nimelt jaanipäewal, tahab tuletõrje pühituda seal oma aastapäewa traditsiooniliselt ja olla sel päewal ka Lembitu kantsi peremeheks. Kaitseliitlased arwawad tahawad samas pühituda Wõidupühäl. Seega kaks pidu langevad üksteise selga, misjuures asjaolu organisatsioonidele ei ole wastuwõetaw.

Kagu juba tähendatud, pole nüüd arwatawasti teist teed, kui wabariigi walitsus peab langetama oma autoriteetse otsuse paiga üle, kus monasti mõisteleid Lembitu malewa mehed wäed.

Lembitu kantsi saladus.

Kaewamistööd prof. Moora juhtimisel algawad homme ja kestawad kaks nädalat.



LEMBITU LINNAMÄGI, kust loodetakse saada väärtuslikke arheoloogilisi leide ja selgitada 700 aastat tagasi mäel asunud Lembitu kantsi ehituslaadi.

Lembitu linnamägi Wiljandimaal Suure-Jaani alewi lähedal on aastaid olnud kultuurajaloolaste huwiobjektiks, kuid wajalike summade puudumisel pole seal jiani saadud ette wõtta põhjalikemaid uurimistöid ja wäljakaewamisi. Käesolema aasta kewadel läks torida hankida selleks riiklikku toetust ja nüüd, pärast wäljakaewamistöode lõppu Jru linnamäel, algawad kaewamised Lembitu linnusel.

Profesor Moora, kelle juhtimisel lahrikaewamine toimub, sõidab koos oma abilisestega-ülilõpilastega kohale pühapäewal, 4. juulil, ühtlasi aitawad wäljakaewamiste tööd kaasa Wiljandi maagiumnaasiumi wanema klassi õpilased. Kaewamistööd loodetakse lõpule wiia paari nädalaga. Kui aga peaks satutama huwitawale ja wäärtuslikele leidudele, siis tarwiduse korral jatkatakse kaewamisi. Uurimise üheks ülesandeks on linnuse ehituslaadi selgitamine.

Lembitu linnamägi on 17,5 meetrit kõrge ja piiratud linnitaswanud soo ja raba süstemaatilist uurimist ja suuremaid wäljakaewamisi, siis on teaduslik huwi kaetogust säilinud Puitu oja. Linnuse ülemiswamiste wastu eriti suur. Umbes 40 aastat tagasi Moskwa arheoloogide selts wõttis rit, jains 43 meetrit. Ajaloolistel andmetel linnusel on asunud Lembitu kants, mis mis, kuid see sündinud õige pealiskandepõletati 1215. aastal. Kuna Lembitu linnusel on olnud mingi suurem pühitus Praegu kahtlataja linnust Suure-Jaani ja arwastati ka kaugupoolel otjal wana kaewamistööde poolt peetud, mis olnud prahti täis. wäljafuna.

ni väärtuses.
 Sürigawere wald Lembitu linnuse eest hoolitsemise. Wiimisel Sürigawere wallawolikogu koosolekul tuli kaalumisele osawõtt Lembitu aulamba korrashoiuks loodawast sihtajutijest. Ettepanel tuli Suure-Jaani alewivalitsujelt, kes ühinda leidis üle jõe käimat jamba eest hoolitsemise. Sürigawere wallawolikogu leidis, et kuna Lembitu aulammas ajub Suure-Jaani alewis, siis selle korrashoiu eest hoolitsemine ei saa kuuluda wallale, waid alewi seltskondlikele organisatsioonidele. Sellepärast otjüstati eitawalt sihtajutije moodustamisest osawõtt. Küll aga peeti wajalikus tunda tulewitus hooli Lembitu linnuse korrashoiu ja wäärila tähistamise eest, kuna linnus ajub walla piirides.

Lembitu linnus ülesehitamiseks.

Eite õhtul pidas ajalooürija N. Westren-Doll Wiljandis oma loengute sarjas ettekanne Lembitu linnuse awastamise ja sellel tehtud uurimistööde tulemuste kohta. Ettekannda oma poolt awaldas mõtet, et Lembitu kants tuleks uuesti endisel kujul üles ehitada. Ta asukoht maa siidames on selleks kõigiti sobim, samuti linnus olnud väga suur. Prof. Moora arwates kuluts restaureerimiseks waid 5000 krooni.

W. K.

S.-Jaani linnale tahetakse Leola nime

Suure-Jaanis on mõningad ringkonnad hakanud propagandat tegema linnale uue nime saamiseks. Aletakse, et praegune nimi on liiaks pikk, ei ole sobim ja wanades ürikutes jeda üldse ei tunta. Wanades dokumentides, mis ulatuvad 1700. aastaste, esineb nimetusena ainult „Waluta“. Arwanime kaldub linnapoolse, et Suure-Jaani linnale tuleks nimeks anda „Leola“, mida peetakse kauniksõnaliseks.

Viljandimaalt

Lembitu linnus tasanadati. Suure-Jaani lähedal ajeljemal Lembitu linnusel teostas kaks aastat järgimööda arheoloogilisi wäljakaewamisi prof. Moora. Kaewamiste tagajärjel olid linnamäel tekkinud suured augud, mis raskendajid linnuse kasutamist pidude otsarbel. Seepärast arheoloogia-kabinetti laskis kaewamiste jäljed Lembitu linnusel tasanadada.

19. VII. 38

Muinsuskaewamised Lembitu kantsis lõppesid.

Huvitavamateks ja väärtuslikumateks avastusteks olid wana kaew ja wäraw salateele soosse.

Polni ja pool kuud kestnud wäljakaewamised Wiljandimaal Lohaweres Lembitu kantsis lõppesid, mille puhul ardisid tehtud töö tulemustest lähemaid teateid tööde tegelisel juhataja prof. H. Moora, muinsus-aitseispr. magister E. Laid ja assistent D. Saadre. Tänamused kaewamised on osutatud huvipakkumateks eelmitiste aastate omast. Kaewamisel wõeti lahti 150 ruutmeetri imber linnuse pinda.

Wäärtuslikumateks avastusteks oli tänamustel kaewamistel linnuse idaküljel asunud wäraw ja wana kaew. Kaew on olunud palkkatetega ja tema mõõted olid 95x175 sentimeetrit.

Kaewu puhastamisel selgus, et see on omaette haruldus ja mis oma 700 aasta wanusele waatamata hästi säilinud.

Kaewu põhjast leiti mingijugune pange- taoline nõu, mis wõis olla olunud tarwituseks wee kaewust wäljatõmbamisel. See pang oli niineloorest külgebega ja kaseto- hult põhjaga, mis ühendatud õmblemise teel. Nõu külgebe kõrgus oli 10 sentimeetri imber ja wäljumisel sarnanes ta tarwalisele kaabule.

Tähtsuse poolsest teisel kohal oli wärawa awastus linnuse idapoolal wallis. Wäraw, mis 90 sentimeetrit lai, wiis mäetülge mööda allawiwale teele soosse. Nimetatud wäraw polnud linnuse peawärawaks, waid isenõulitult selle tundu põgeneti linnusest ära. Wärawa juurest mäetülge pidi wiim tee oletatavasti wiis läbi soo ehitatud salateele. Salatee awastamist tänamu ei wõimaldamud krediitide puudus. Awastatud wäraw enesest kujutas kahelt poolt küljest lapiti laotud paekiwiseinu, mille wä- tu lõppesid linnuse walli ja siseehituste sei-

mad. Mõlemal pool wärawa kättu leiti jõestunud tammepuupostide jääneid, mis isenõulitult hoidisid ülal wärawa kohal ta- tuft, millel liikusid linnuse kantsjad.

Tänamustel kaewamistel saadi 600 num- ri imber leidusid. Suurel arwul on tulnud wälja maapõuest mitmesuguseid relwaosi — mõõgaotji, nooleotji, ammunoole-otji, heiteoda pronksist otji, millised olid warus- tatud kibadega. Suur hulk on tulnud wälja ka ehtesju.

Wäärtuslikumateks otjuteks rinnalet, mis on pronksraadiidit põimitud.

Selleid rinnalette kandisid wanasti wane- mad wõi wäejuhatajad. Edasi wõib näha leidude hulgas palju erilise rinnaodelu, wõõpandlaid ja nende otji, sõrmuseid ja ri- patseid.

Linnuse ajalugu räägib linnuse kolme- kordsest häwitamisest aastatel 1211, 1215 ja 1223. Wäljakaewamised on seda kinnitanud. Tänamu wäljakaewatud kaew on kuulunud kõige wiimasesse ehitusjärku, arwestades maapinnakihide jäwle. Tänamused kaewamised on annud juure palju uut linnuse ehituslaadi selgitamisteks. Nagu prof. Moora wäärtis, wõib kaewamistulemusega jääda täiesti rahule. Kui wõimaldub saada uusi krediite, jatkatakse kaewamisi tulewal juwel linnuse põhjaosas.

27. III. 40. Päewaleht.

Lohawere linnamäel on mõeldunud muiste kaewamiste ajal satunud hirmutavate le- lichudele an awastatud wärawa asuakst ja jäämused, mis on linnu- korole olesarnane liid Balti mail. Seal samas läheduses on täiesti juhuseks satunud ka wana kaewu ranneteh kaewu jõe oli olunud laotud paludest, mis linnul täiesti Ferrer ja ka wesi tulnud kaewu soos. Kaewust leitud linnu- pinnast tähtsusest wärawa juurest wärawa ja niinest kooris, mis oli awastatud 1975. Nimmale liid on amimise kabinetti, sest sarnas ni wana (1200 aastat) jessel pole

Pöörde!

Siharke - kaewamisi (Lahmises ranneteh) uue- linnamäel (Olesdren jõe juure) keri ranneteh ja wõit kabinetti jessel jessel mis kaewamiste kaewu (Lohawere jõe)

Waste- olesdren on uue- mat 1975.



Esimene kiwiaja asula Eestis.

Suویتاivad arkeoloogilis-geoloogilised uurimistööd Wirtsjärwe põhjarannikul. — Emajõe sünd ja Wirtsjärwe äkiline taandumine lõunasse.

(„Päevalehe“ erikirjasaatjalt.)

Kõlga-Jaanist, 24. 9. Mõõdunud suvel leidis arkeoloog R. Andreko Wirtsjärve põhjarannikult Moksi-Nesa talu põllult haruldase ja huvitava kiviaegse elamuaseme ühes kolde ning hulga esemetega, mis eriteadlaste hulgas ja ajakirjanduses äratas suurt tähelepanu. Neil päevil tegi hra Andreko ühes geoloogide eradotšent dr. Thomsoni ja cand. v. Siversiga uue uurimisreisei Moksile leiu geoloogiliseks dateerimiseks. Leiu-jaart ümbritsevatel soodes mõeti ette terve rida puurimisi. Kuigi nende Wirtsjärve põhjarannikul esimeste uute meetodite järele toimetatud soogeoloogiliste uurimiste lõplikud tulemused selguvad alles hiljem pärast saadud materjali laboratoorsest läbitöötamisest, võib siiski juba praegu öelda enam-vähem kindlasti, et ajal, mil kiviaegsed inimesed asusid Moksi moorel, Wirtsjärve ulatus hra Andreko leitud elamupaigani ning et järve taandumine kuni kolm kilomeetrit lõuna poole sündis ühenduses Emajõe tekkimisega.

Dr. Thomson ja R. Andreko jutustasid oma tulemustest „Pvl.“ kirjasaatjale järgmist:

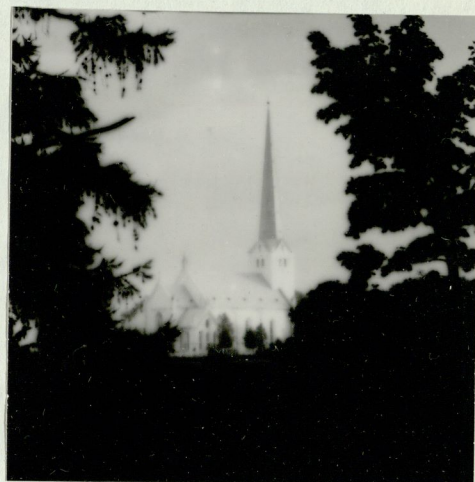
Suvel tehtud arkeoloogiline leid Moksil on niimõrd huvitav ja omapärane Eesti kultuurriigimade hulgas, et tõstab terve rea küsimusi, mis pole lahendatavad ühki arkeoloogia najal, vaid nõuavad paratamatult ka geoloogilisi uurimisi. See koostöö annab kahtlemata positiivseid tulemusi, kuna Eestis seni jamaft kultuurist on peamiselt ühki-keide ning Moksi leid on esimeseks asulaleiuks.

Peale Eesti ala tuntakse jama kultuurvormne Soomes, mis seal on dateeritud võrdlemisi reljeefsel väljaarenenud geoloogiliste sühete najal.

Käesolev juht Moksi moorel pakub ka võrdlemisi häid tingimusi geoloogilisteks dateerimisteks, — kui mitte otsekohe, siis laudselt, — sest mooret piirab igalt poolt soo. Dr. Thomsoni juhatusel (kes juba varem mitmel korral arkeoloogidele olnud lahtelt abiks ja sel alal teinud hulga tööd), toimetati puurimisi Moksi mooret ümbritsevas soos ida ja lääne pool, et kindlaks määrata seal kunagi asunud järvekõhtide vanus.

Juba puurimistel selgus, et endise järve kühid on siin jama paksud kui Emajõe orus, s. t. valitseb koostõla Emajõe sisejärve ning Wirtsjärve põhjarannikul asunud järve vahel. Ülemised kühid näitavad, et siin on tegemist äkilise järve kadumisega, mis mõis sündida jällegi ühes Emajõe sisejärvega, kui see leidis endale väljavoolu Peipsi järve. Allpool on puhas metsaturvas, kuid järvekõhtide ja metsaturba vahel asub mingi küh, mida ei saa määrata mikroloobilise uurimiseta. Nõuapealsete tundemärkide najal võib aga öelda, et siin on tegemist transgressiooni ja regressiooniga, mis satuvad ühte Emajõe oru muudatustega, kuna edaspidised järeldused võimalduvad täpsemate uurimiste tulemustest. Siis selgub ühtlasi, niimõrd oli leitud asulakoht seotud endise järvega.

Hra Andreko tahab tuleval suvel kaevamisega jätkata.



Wiljandimaalt.

Tarvastus leiti wanaaegseid rahasid. Tarvastus on leitud mõni nädal tagasi wäitemaapidaja S. M. soost wäiteke wäist-
nõu täie wanaaegseid rahasid, mis kannawad aasta arwu 1540—1566. Rahasid nõus on olnud 200 ja kõik need rahad on hästi alal hoitud. Leidja tarastjemat rahad edasi anda muuseumile.

gajajel peetakse juunil.

Välisremont Tarvastu kirikule.

Praegu teostatakse Tarvastu kiriku juures suuremat välisremonti — hulga aastate järele. Kirik lubatakse tervelt uuesti, ka värvitakse roostest puudutatud kohad tornil ja katusel. Remont läheb kogudusele maksma mitutuhat krooni.



Paistu kirik vanemaid ehitusi Eesti.

Käesolevaks juureks on Tartu ülikooli ajutadus-
 lond välja jaatnud 15 üliõpilast kodumaa kirikute arheo-
 loogiliste ja kunstiajalooliste iseäralduste ülesmärki-
 mise ostarbel. Vanemaid ja teatud määralt tüübi-
 lifemaid kirikuid on Viljandimaal kahtlemata Paistu.
 Kuna kiriku arhitekt on segaste aegade tõttu viidud Riit-
 ga, kust jeda seni pole korda läinud tagasi saada, siis ei
 teata täpselt keda aega, millal on ehitatud Paistu kirik.
 On maiblusi 1284. aasta ja 1329. aasta vahel. Et
 juubelivõtmiseks kiriku vanaduse kohta lõplikule selgu-
 sele tahetaks jõuda, siis on Paistu õp. Wäher pööranud
 Tartu ülikooli prof. Silla poole, et temalt saada autori-
 teetset oisust kiriku vanaduse kohta. Paistu kiriku ehi-
 tus on läbi viidud puht Gooti stiilis, kuna hiljematel
 ümberehitustel on mõndagi eialgsest ilmeist kaduma läti-
 nud. Palju huvitavat pakuvad kiriku pörandaalused
 haualambriid, kuna nendes on maetud vanu orduaeg-
 seid rüütleid selleaegses varustuses ja riietuses. Ka ole-
 tatakse kiriku pakudes graniitseintes salafambreid, mis
 hiljematel aegadel kinni müüritud. Wägajutu järele
 on kiriku pöranda alla altari parempoolsele küljele ma-
 etud keegi anam, kes ühes oma imetatavaga end lastnud
 elawalt maha matta. Kuivalju selles wägajutus on tõtt,
 keda tahab selgitada üliõp. Hion, kes käesolewa juure jook-
 sul ülikooli ülesandel Paistu kiriku juures teeb põhja-
 lifu uurimistöö, mõttes äratõmbeid arheoloogilise muu-
 seumi tarwis kõigist kunstielemetest ja tehes plaane ja
 joonestusi kiriku järele ehituse ja ruumide jaotuse
 kohta.

Paistu kirik
Võlps



4/134
 Kiriku 700 aasta juubel. Käesolewa ju-
 ure seisab Paistu kogudusel ees tähtis juu-
 bel. Nimekt möödub 700 aastat Paistu
 kiriku ehitamisest. Paistu kogudus on ot-
 justanud jeda juubelit määrilistelt pühit-
 jeda.

Paistu kiriku juubel. Paistu kiriku ehitamisest on
 möödunud 700 aastat. Juubel peetakse 8. juulil. Pi-
 dustustele on otjustatud paluda ka riigivanem.

28/4/34

10/16/29
Wiljandimaalt.
 Kiriku 600 a. juubel.

Tänatuw sügisel pühitsete Paistu kirik oma 600 aas-
 tal juubelit. On olemas Königsbergi arhitekti alt,
 milles kõneldatakse 1329. a. Paistla nimeksest kihelkonnast.
 Selles kirikus olewat palju kallihinnalisi kirikuriistu ja
 kallis orel.

Reedel, 6. juulil 1934

Paistu kiriku 700 aasta juubel.

Kirikule anti tema asutamisel nimeks „Paißtja“ ja „Meretäht“, sest
 ta olewat paistnud kuni mereni.

Kuidas kirikõpetajad pidasid salafõrtsi ja pekkis inimesi.

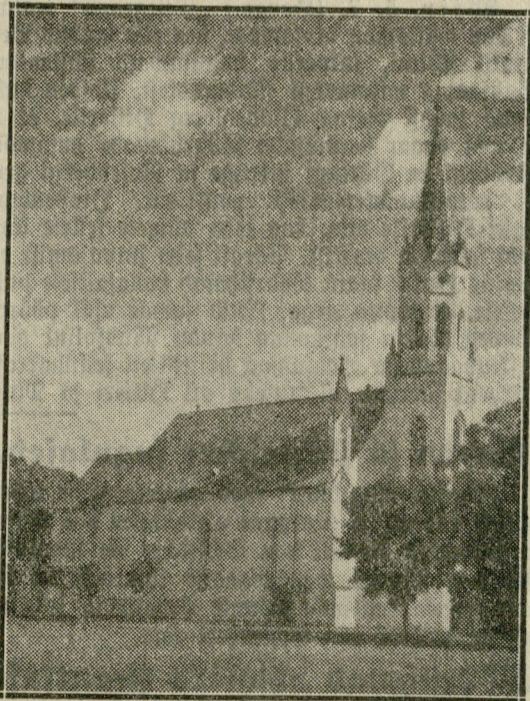
Wihapäewal pühitsete Paistu kirik oma 700. a. juube-
 lit. Juubelipäewal on Paistus pidulik jumalateenistus
 piiskopp Rahamäe ja mitme õpetaja osawõtul. Pärast
 jumalateenistust peetakse kiriku uures pargis wainulil
 kontsert, millest peale kohalikkude laulutooride wõtawad
 osa ka Wiljandi Helitunsti Selti meeskoor ja Koibu Selt-
 ti segakoor. Juubeliks on wana kirik remonteeritud nii
 wäljast kui seespoolt. Juubelipäewaks oodatakse Paistu
 rohkesti külalisi ka wäljaspoolt koguduse piire, sest Pais-
 tust on wälja läinud wäga palju meie awaliku elu tege-
 lasi, kes aga kunagi pole täiesti katkestanud sidemeid
 oma ilusa kodukohaga.

Wiljandist 14 kilomeetrit lõunapoolse, kõrgel mäesel-
 jandikul asetseb lumiwalge Paistu kirik. Ta paistab sel-
 gesti Wiljandist ja weel kaugemaltki. Nägitaakse, et ta
 paistwat mereni ja seetõttu wanal hällil ajal olnud tema
 nimeks „Lucerna“ ja „Stella Maris“ — „Paißtja“ ja
 „Mere Täht“. Waewalt aga wõis wanal ajal Paistu
 kirik paista mereni, sest nii kõrge tema torn jüüski ei
 olnud, et see üle põlismetsade oleks ulatunud paistma
 merele.

Paistu kirik on ehitatud 13. sajandi esimesel poolel.
 Paistu endiste õpetajate poolt on kirikuseinale kinnitatud
 kaks tahwilit, millest leidub lühikene kiriku ajalugu. Seal
 öeldakse: Paistu kirik on katoliku-usu ajal ehitatud 600
 aasta eest. Ta oli Pühale Neitsi Mariale pühitsetud ja
 kandis nime „Lucerna“ s. o. „Paißtja“ ja „Stella Ma-
 ris“, s. o. „Mere Täht“. 1329. a. 23. sept. tuli Paistu
 Leedu kuningas (wana kirjawõisi järele Liitawi kuningas)
 „piddades omnad hõbbused kirikus ja põletas kiriku
 ärra ja riisõs jeda“.

1710. a. sai meie maa Wene keisri Peeter 1. wa-
 lituse alla. Sõjaajal häwitati kirik. Alles 1718. aas-
 tal ehitati ta uuesti üles, kuid seekord purkorniga. 20.
 augustil 1817 süttis kirik pisse läbi ja põles maani ma-
 ha. 1849 wõttis ligi 2000 hinge sellest kogudusest was-
 tu mene usu. 1852 ehitati kirik uue wääriga, orelt,
 kantkili ja altariga. 1866. aasta juulikuus sai walmis
 uus kirikutorn. Selle ajaloolise ülewaaite lõpus, mis
 nähtawasti koostatud läinud sajandi teisel poolel, öe-
 dadkse: „Kihelkonnas on praego 10 walda liggi 7000 hin-
 gega, 10 walla- ja üks kihelkonna kool. Au, kius olgu
 Summalal!“

Mis puutub Paistu koguduse hingekarjastesse, siis
 on nende kohta säilinud andmeid juba 1632. aastast,
 mil tulnud Paistu esimene luteri usu õpetaja. Selleks oli
 foomlane Martin Stallius wõi Staelius, kelle kohta kir-
 jad ütlewad, et ta oli rahutu inimene „Unruhiger
 Mensch“. Tal olnud sagedasti tüllid talupoegadega ja
 üks waba talupoeg Kurwits olewat teinud õpetajal elu
 õige libedaks. Õpetajaproua oli käinud Kurwitsa juu-
 res pulmas ja jäänud seal raskesti haigeks. Pärast jeda



käinud ta abi otsimas Rakweres ühe poolndia juures ja
 kui ta sealt tulnud tagasi, siis Kurwitsal loolnud ära 5
 paari härgi, 7 hobust ja palju muud loomi. Talupojad
 uskusid, et selles on tingimata süüdi õpetajaproua, kes
 käib läbi nõidadega. Peale selle öeldakse weel Stalliure
 kohta, et ta kaubelnud kirikumõisas õllega ja üks Goltre
 talupoeg Tokerpill, kes tulnud ka ostma õlut, saanud ki-
 rikumõisas nii raskesti pekka, et warsti suri. Õpetaja
 wastu tõsteti süüdistus, kuid lohus mõistis ta Tokerpilli
 tapmises küll õigeks, kuid karistas 30-taalrilise rahaträ-
 wigga, et ta ajutanud kiriku juure kõrtsi. Kuna õpe-
 taja rahaträwi ei tasunud, heideti ta 14 nädalaks wan-
 gitorni. Sellest ajast istus ta ära 8 nädalat, mida
 järele ülemkõnistoorium ta wabastas.

1926. aastast saadik on Paistu koguduse õpetajaks
 Max Wäher, kes juure hoollega teenib kogudust ja kes
 oma ametisoleku ajal on ilusasti korda seadnud kiriku
 ja kalmistu, kuhu mõni aasta tagasi püstitati ka nõuus
 mälestusshammus kadunud õpetaja S. Bergmani haual.
 Praegu on Paistu koguduses umbes 6000 hinge.





P. Kõpu kirik. vanimaa lavilatu.

29. 8-31.

Õigus olla mõisale mingi vana
torni suut tühi olma võid tü-
mestita ainult jalg nisti ja
akende järgi olea torni küles
50 a vnt olea oluol täiel-
kult lagunenud staad iuris-
praegune sidurord teadmata.
Ümber e olea oluol mingid
elutuse vnt jala ulmarnit
torni. (P. N. putu järgi)

Muistne matusekoht Suislepas.

Uue-Suislepa wallas „Koru“ allas, peremes Piip
amaa jees on vanaaegne matusekoht. Matusekohalt on
leitud vana ehk asja ja sõjaväestade jäänused. Samalt
kohalt leiiti ka kivivõlves ja vana rahast, mis Tartu
muuseumile saadeti. Matusekoha nimi on „Kallmetu“.

Peale „Kallmetu“ on siin veel teisi muistisi, nagu
„Urgas“ ja „Kistilõvi“, esimeste on vahvate eht juba
murtud, sellest on muistisaja Jakob Tammi laulu muistis-
mud, mis vahva juustusega „Ulla“ kühvlistest tühe kate.

geb. „Kistilõvi“ üle väägib vahvafuun järgmist: Wanaasti
leostuse püstiti uppunud andisa tööline Jüri kabe hõr-
jaga sinna ära, kus seisab õvi andestamärgina.

Reedel, 24. okt. 1930. Nr. 249.

Muinasleid Kaarlis.

Sookraatvi kaevamisel tuli ilmsiks ürgmetja jää- nuseid.

Kaarli walla, Partsi talu omanik
Jaan Varetei mõisles sood kuuwatada.
Laskis kraave kaevata, kuhu taheti to-
rud asetada. Reegi kraavikaevaja mär-
kas, et kraavimullas on imelik kollane
luu. Arvates selle mõne sohu hukkunud
meise oma olewat, ei pööranud tödline
leiuks suuremat tähelepanu. Edasi kae-
wates tuli veel luud. Alles siis, kui
umbes nelja jala sügavusest kraavi-
põhjast välja tuli pödrafarwe moodi
sarn, hakkas mees seda lähemalt silmit-
sema. Mehele kui ka teistele selgus, et
sarn ei kuulu pödrale, ennem küll leh-
male või härjale. Sarn on muudu
pödra sarwele sarnane, kuid tal puudu-
wad harud. Sarwe ladwa ots on kõ-
dunenud. Leitud sarn on õige suur:

pikkus tähest kuni kõdunenud otsani 44
sm., tüve ümbermõõt 32 ja ladwa üm-
bermõõt 20 sm. Sarwe tüve küljes on
otsaluud 13 sm. pikkuselt. Tolle eluka
pealuu on haruldaseft tugem, terwelt
1,5 sentimeetrit paks.

Arvatavasti uppus omal ajal sinna
sohu mõni metsihärg ning laiemalt ja
sügavamalt nimetatud kohta kaevates
leiduks wiist kogu luustik.

Samuti leiti seal kraavi kaevamisel
igafugust kõdunenud otas- ja lehtpuu-
osi, käbisid, päsklaid ja muud risu,
mis praeguste meie maa puude omad
pole. Sellepärast võib oletada, et wa-
nasti oli seal mõni ürgmets.

Ürgaegsed asjad soos

Sookraatvi leidis haruldase metsihärga
Kaarli walla Partsi talu peremes J. Va-
retei teha oma soo heinamaale torukraavi. Ka-
vikaevaja leidis kaevates ühest kohalt luud.
et need kuuluvad mõnele sohu uppunud lehma-
ranud mees leitud luudele tähelepanu. Me-
nelja jala sügavusest kraavipõhjast tuli ilmsi-
kont ja sarn, hakkas mees neid lähemalt waat-
futsus teisi waatama. Mehed tulid arvam-
luud osutuvad mõne ürgaegse looma luudeks.
Suur, 80-sentimeetri pikkune, kont on ar-
ti esimese jala pihakont. Leitud sarn on esime-
lusel pödrafarwele sarnane, kuid tal puudutva
Rahjaks on sarwe ladwa ots kõdunenud, kuna
jes on tükk pealund. Sarn on õige suur: pik-
otkust kuni kõdunenud ladwani 44 sentimeetrit.
ümbermõõt 32 ja ladwa ümbermõõt 20 sent
Pealuu, mis sarwe küljes, on 1,5 sentimeetrit
Pealuu järele otustades võiks luud pidada n-
disaegse metsihärga omaks.

Arvatavasti kui luude leiuksõhta laiemalt
wamalt läbi kaevata, võib leida puudutvaid I
Luudeleiu kohal on olnud arvatavasti ürgi
kraavitööliste on kaevates leidnud neile tu-
otas- ja lehtpuustikke, haruldasi käbisid ja päsk
muid jäänuseid.



Tarvasta kirje viime imberachitannat (Opus laus et sanctorum, on Hirttas (kai nam hi jarnani stenos) Ed.
7th (ergnem) on Paisttylizi. Patsuri omi Ed ora toke, hie grima kale tudy.

22/439



P. Sachter
Dorpat.



B. Sachter
(Dorpat.)



P. Sachken
Architekt



*P. Schalken
(Dorpat.)*

Pilistvere

KIRIK

KAART NR. _____

ESE Kiriku ehitus

KIRJELDATUS 25.X.72

MATERJAL Paas (?) kivi

MÄRKUSED: _____

VÄRV valge, lubatud, teine
plekist katus

SEISUKORD Välimus on tublisti moonduud. Katus on
hahmedam, as tehitud Torni kivi allalangenud voolu
mud katus peole 1962 aastal.

MEISTER. MEISTRI MÄRGID _____

VALMISTAMISE KOHT JA AEG novembr. 1962

MÕÕTMED. RESP. KAAL, SKEEM _____

KELLE VALDUSES. ASUKOHT _____

MIL TEEL OMANDATUD _____

KIRIKU ARHIIVIS MAINITUD _____

MUINSUSKAITSE REGISTRISSE VÕETUD _____

M. K. USALDUSMEES KOHAPEAL _____

KIRJANDUSES MAINITUD _____









P. Iistvere

KIRIK

KAART NR.

ESE Kambel (alstar)

KIRJELDATUD

17. X. 42

MATERJAL

Puu

MÄRKUSED:

VÄRV

algepäraseks värviks pole
selgust, kuna mitmel ajal oli värvitud

SEISUKORD

terve. Väid väni toitu värvitud.

MEISTER. MEISTRI MÄRGID

VALMISTAMISE KOHT JA AEG

arvatav 1742.

MÕÖTMED. RESP. KAAL, SKEEM

KELLE VALDUSES. ASUKOHT

Kinnus

MIL TEEL OMANDATUD

KIRIKU ARHIIVIS MAINITUD

MUINSUSKAITSE REGISTRISSE VÕETUD

M. K. USALDUSMEES KOHAPEAL

KIRJANDUSES MAINITUD









24. X 1942

Pilistvere kirik.

- Kantsel Barokk stiil, kolonniaalset konsolikatel 3 figuuri anastarati higeen. Lõuna pargakatal on tekstlaad. Kuu muud osad. Väimlisest tüüpist saareks 2' saes kuma on kõige loomeliselt üle värvitud / värvi valkne, ja valge karatvõet hirttar asinupelk viini saandale, sama tüüpi seimha motiivid korduvad kantsel kere nurkadel. Algu värvid kipsid üle värvitud ning asetatud saareid ristküliku kinnisele. Värvitud värvidel 5 mändarad kipsid.

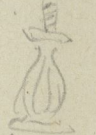


• Alvar on psüko-geograafiline muudatustas.

maad muude päris koonalbe an-
 2' pöördumisele värvidele. Tõs.

• alvarid 2' lühikesed vastpoola tõe
 ja kumpe fik.

• ühe kinniseid, omisele rippub
 jõhki nase kotal, vesi linn alvarid asu...



• kell olea muud vee kutsuti kipsalga (Tumbe).

P. Iost vere

KIRIK

KAART NR.

ESE Ripplühtes

KIRJELDATUD 25. X. 92

MATERJAL V.-Vane

MÄRKUSED:

VÄRV

SEISUKORD hää. Osa hamsid muu tehvad,
 kuid vanades vanades, jervit ka hite n' talo vanid.

MEISTER. MEISTRI MÄRGID

VALMISTAMISE KOHT JA AEG Pärn arvatar Lühike kool korras
 valm. A. 1899.

MÕÕTMED. RESP. KAAL, SKEEM

KELLE VALDUSES. ASUKOHT Kinkus. Põrkhone, kes hõvi
 kookimise võlvu all.

MIL TEEL OMANDATUD Andresi Laine Järvetõn on kinkimud.

KIRIKU ARHIIVIS MAINITUD

MUINSUSKAITSE REGISTRISSE VÕETUD

M. K. USALDUSMEES KOHAPEAL

KIRJANDUSES MAINITUD

• Rippkattil vast üks, uskumise müra
vital osas kahepaaga lõbees, astvas, kahl
hamsteraga. All osas kuul, milid
üks: Andrese Laur Färreerest kimeb
se kroni jumala am x ming meii
kirako illux Anno 1694.
Kui teid kireil alivad uski miltsest Feedist
selgub er oeda lihtest on parandatud 1849 aastal



P. Liivvere

KIRIK

KAART NR.

ESE kaus

KIRJELDATUD 25. X. 1942

MATERJAL

Tina

MÄRKUSED:

VÄRV

SEISUKORD

ääred maha muritud

MEISTER. MEISTRI MÄRGID

põlja all 3 sseleõudud märk?

VALMISTAMISE KOHT JA AEG

MÕÕTMED. RESP. KAAL, SKEEM

KELLE VALDUSES. ASUKOHT

Kirkus Käärkambis.

MIL TEEL OMANDATUD

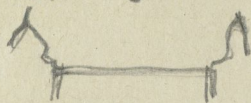
KIRIKU ARHIIVIS MAINITUD

MUINSUSKAITSE REGISTRISSE VÕETUD

M. K. USALDUSMEES KOHAPEAL

KIRJANDUSES MAINITUD

- Ones kää seambis mis meesutab koon osa
pseudus on olmas Finart Faldre / axtuud
all on 3 mestri märet sode plovitruel. ϕ ca 60 km
läts löige müles salman.
Pärit on se ere vut lyes.
Kijaset si mägaand.



Pilostvere

KIRIK

KAART NR.

ESE. Kiriku park

KIRJELDATUD 25.X.1922

MATERJAL pum, raud

MÄRKUSED:

VÄRV. malmalajel ülevõetud

pum oses, raud ümbr

SEISUKORD. terve

MEISTER. MEISTRI MÄRGID

VALMISTAMISE KOHT JA AEG. aruäär 1722

MÕÕTMED. RESP. KAAL, SKEEM. ca 40x40 rüü. pind

KELLE VALDUSES. ASUKOHT. kirikus, kantsli kõrval.

MIL TEEL OMANDATUD

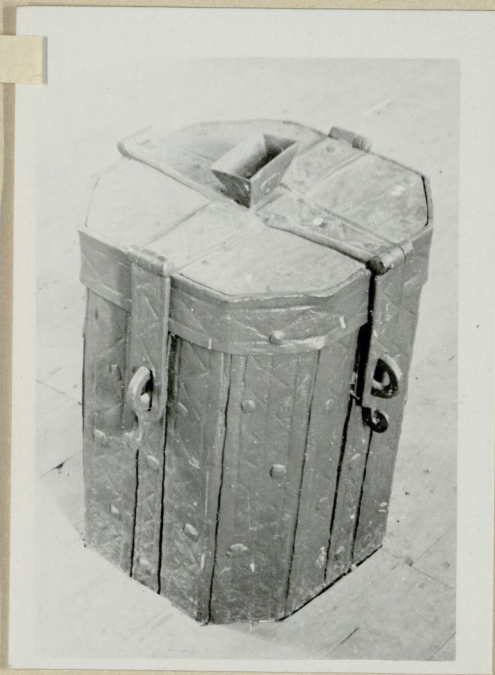
KIRIKU ARHILVIS MAINITUD

MUINSUSKAITSE REGISTRISSE VÕETUD

M. K. USALDUSMEES KOHAPEAL

KIRJANDUSES MAINITUD

• hurstas ki. pake kaminis kuzinas, kanti
kõrval. mitallor ca 40x40.



Pilistvere

KIRIK

KAART NR.

ESE Rõõde

KIRJELDATUD 25.X.42

MATERJAL Puit

MÄRKUSED:

VÄRV. mitmel ajal värviitud

SEISUKORD. Tõrve; väetud värsi murega

MEISTER. MEISTRI MÄRGID

VALMISTAMISE KOHT JA AEG arvutat. 18as. aua 17as. hõpustam.

MÕÕTMED. RESP. KAAL, SKEEM

KELLE VALDUSES. ASUKOHT Kiriku laäne ja lõuna küljes

MIL TEEL OMANDATUD

KIRIKU ARHIIVIS MAINITUD

MUINSUSKAITSE REGISTRISSE VÕETUD

M. K. USALDUSMEES KOHAPEAL

KIRJANDUSES MAINITUD

P. Iistvere

KIRIK

KAART NR.

ESE Kabel

KIRJELDATUD 25. X. 20

MATERJAL Kivi

MÄRKUSED:

VÄRV valge

SEISUKORD korras

MEISTER. MEISTRI MÄRGID

VALMISTAMISE KOHT JA AEG arvatav. 18. a. valmimud

MÕÕTMED. RESP. KAAL, SKEEM

KELLE VALDUSES. ASUKOHT kiriku oral, kiriku töö ümber pool

MIL TEEL OMANDATUD

KIRIKU ARHIIVIS MAINITUD

MUINSUSKAITSE REGISTRISSE VÕETUD

M. K. USALDUSMEES KOHAPEAL

KIRJANDUSES MAINITUD

+ ki aral on kohl Kas. mur staud vötmang
vödi



P. Lõtvõre

KIRIK

KAART NR.

ESE Värv

KIRJELDATUD

25. x. 42

MATERJAL

kivi ja savel

MÄRKUSED:

VÄRV

valge kivi savel must

SEISUKORD

hää

MEISTER. MEISTRI MÄRGID

VALMISTAMISE KOHT JA AEG

arvatav. 18. as. päris

MÕÕTMED. RESP. KAAL, SKEEM

KELLE VALDUSES. ASUKOHT

Kivise aia dr. Kivise põlve
pool küljes.

MIL TEEL OMANDATUD

KIRIKU ARHIIVIS MAINITUD

MUINSUSKAITSE REGISTRISSE VÕETUD

M. K. USALDUSMEES KOHAPEAL

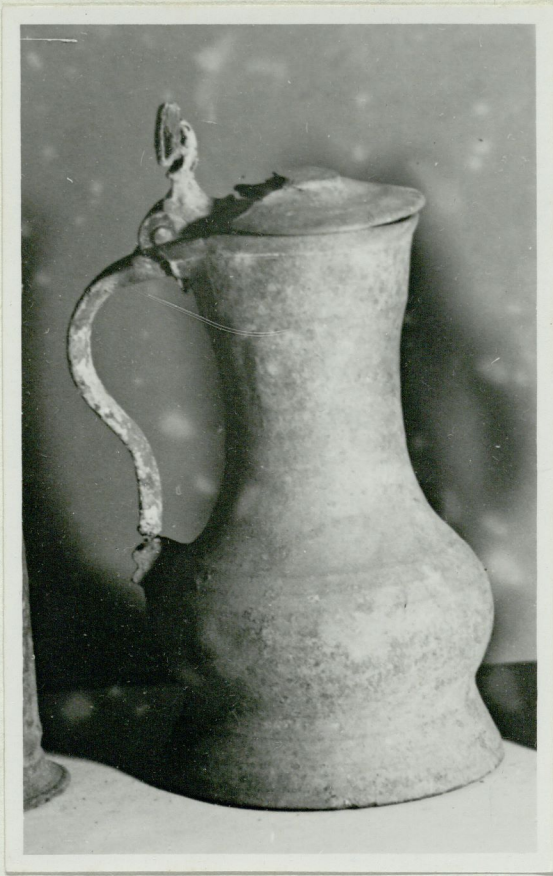
KIRJANDUSES MAINITUD

• Kirikulon Hätis hupitar lö vapp. vuost 18a. s. i











Nyljandi 1930



Kenkmaa foto 1930?



