

ERA.T-76.1.96

ENSV MN juures asuva Arhitektuuri Valitsuse
Teaduslik Restaureerimise Töökoda

MUINSUSKAITSEAMET
ARHIIV

0.0

P-95

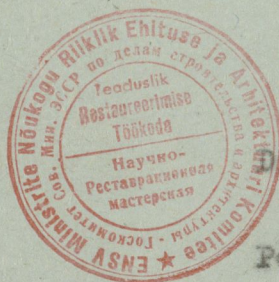
Objekt: End. Narva Raekoda.

Šifr.: 73/57.

Tellija: ENSV MN juures asuv Arhitektuuri Valitsus.

K Ö I D E I I I

Objektil looduses teostatud uurimistööd
(šurfid ja sondaažid)



Direktor: /G. Jomm./

Peaarhitekt: /K. Aluve./

Objekti autor: /H. Potti./

Teostajad: /H. Üprus./

/H. Potti./

G. Jomm

K. Aluve

H. Potti

H. Üprus

H. Potti

Tallinn, 1957.a.

2.

Kõite sisukord.

1. Objektil looduses teostatud uurimistööde lühike seletuskiri.
2. Ruumide numeratsioon, šurfiide-sondaažide asukohtade ja šurfiide-sondaažide teostamisel tehtud fotode asukohtade skeem.
3. Šurfi nr.1 dokumentatsioon endise hoovi sissesõidu värava mõõdete ja täpse asukoha ning vundamentide olukorra selgitamiseks koos šurfi joonisega.
4. Šurfi nr.2 dokumentatsioon raekoja soklikorruse läänefassaadi põhjast esimese akna esialgse kuju, gabariitide ja kõrvaloleva niiši otstarbe selgitamiseks koos šurfi joonisega.
5. Šurfi nr.3 dokumentatsioon raekoja soklikorruse lõunafassaadi läänest esimese ava kuju ja gabariitide väljaselgitamiseks koos šurfi joonisega.
6. Sondaaži nr.1 dokumentatsioon soklikorruse ruumi nr.1 põranda kõrguse, põranda materjali ning ruumi keskel asuva võlviku kandesamba baasise kuju ja mõõtude selgitamiseks koos sondaaži joonisega.
7. Sondaaži nr.2 dokumentatsioon soklikorruse ruumi nr.9 ruumi esialgse põranda kõrguse ja materjali, samba baasise mõõtude ning ruumi edelanurgas oletatava niiši otstarbe selgitamiseks koos sondaaži joonisega.
8. Sondaaži nr.3 dokumentatsioon vestibüüli põranda kõrguse, kattmaterjali, põranda plaani ja välis-trepi podesti katteplaatide suuruse ja paigutuse selgitamiseks koos sondaaži joonisega.
9. Sondaaži nr.4 dokumentatsioon vestibüüli kirdenurga paeplaatidest põranda plaatide paigutuse ning põranda seinäärse plaadirea lõpetamise mooduse selgitamiseks koos sondaaži joonisega.
10. Sondaaži nr.5 dokumentatsioon põranda plaatide paigutuse ja mõõtude selgitamiseks vestibüülist teisele korrusele viiva trepi alguse vasakpoolses nurgas koos sondaaži joonisega.

11. Sondaaži nr.6 dokumentatsioon I korruse ruumide nr.12 ja 13 põranda kattematerjali, kõrguse ja paigutuse selgitamiseks koos sondaaži joonisega.
12. Sondaaži nr.7 dokumentatsioon raekoja läänepoolse juurdeehituse suhtelise ehitusaja ja otstarbe selgitamiseks koos sondaaži joonisega.
13. Sondaaži nr.8 dokumentatsioon I korruse ruumis nr.4 asetseva kamina ehitusaja selgitamiseks koos sondaaži joonisega.
14. Sondaaži nr.9 dokumentatsioon hoone idafassaadi välisviimistlusel kasutatud värvitoonide selgitamiseks koos sondaaži joonisega.
15. Sondaaži nr.10 dokumentatsioon vestibüüli siseseinte suhtelise ehitusaja ja seina katnud värvitoonide selgitamiseks koos sondaaži joonisega.
16. Sondaaži nr.11 dokumentatsioon vestibüüli esialgsete avade asukohtade kindlaksmääramiseks koos sondaaži joonisega.
17. Sondaaži nr.12 dokumentatsioon idafassaadi põhjast 2. ja 3. soklikorruse aknaava vahel asuva kinnimüritud ava kuju ja otstarbe määramiseks koos sondaaži joonisega.
18. Sondaaži nr.13 dokumentatsioon läänefassaadi soklikorruse põhjast 2. kinnimüritud ava mõõtude ja otstarbe selgitamiseks koos sondaaži joonisega.
19. Šurfide ja sondaažide teostamisel tehtud fotode nimekiri.
20. Fotod nr.nr. 1 - 43.

S e l e t u s k i r i

end. Narva Raekoja objektil looduses teostatud
uurimistööde kohta.

Narva Linna TSN TK poolt kinnitatud arhitektuur-pla-
neerimise ülesande nr.19 - 30.dets. 1956.a. ja ENSV MN
Riikliku Ehituse ja Arhitektuuri Komitee Esimehe poolt
27.märtsil 1957.a. kinnitatud restaureerimise ülesande põh-
jal on ettenähtud end. Narva raekoja hoone restaureerimise-
rekonstrueerimine Pioneeride Majaks. Restaureerimis-rekonst-
rueerimise projektülesande koostamine oli tehtud ülesandeks
ENSV MN juures asuva Arhitektuuri Valitsuse Teaduslikule
Restaureerimise Töökojale.

Projektülesande koostamiseks oli vajalik peale hoone
ehitusajalugu puudutavate kirjanduslike ja arhiivsete mater-
jalidega tutvumise ja hoone säilinud osade ülesmõõtmistööde
teostada objektil veel looduses uurimistööd kasutatud konst-
ruktsioonide iseärasuste ja planeeringu selgitamiseks šurfiide
ja sondaažidega, milliste tulemused on esitatud käesolevas
köites. Uurimistööd objektil viidi läbi TRT töötajate van.
tead. töötaja H. Ü p r u s e ja van.arh. H. P o t t i poolt
1957.a. juuli ja augusti kuus.

Looduses uurimine objektil oli vajalik põhiliselt sokli-
ja esimesel korrusel, kus on toimunud mitmekordsed väiksemad
ja suuremad ümberehitused ning millist osa hoonest ka põhi-
liselt haarab restaureerimine esialgsel kujul - s.o. välis-
arhitektuurne kujundus, vestibüül, portaal ja võimalikult

5

keldriruumid.

Uurimise tulemusel selgus, et soklikorruse ukse- ja aknaavad välisseintes olid osaliselt ümberehitatud ning osa kinni-müüritud avasid ei sobi üldse kogu säilinud hoone arhitektuurse lahendusega. Samuti puudusid vestibüüli restaureerimiseks vajalikud arhiivsed alusmaterjalid, kuid kohapeal olukorda uurides selgus koguni, et vestibüüli sisene planeering oma praegusel säilinud kujul on pärit hilisemast ümberehituse perioodist ning uurimuse tulemus omab seega väga suurt tähtsust ruumi interjööri restaureerimisel-rekonstrueerimisel.

Uurimised vestibüüli ja keldriruumide põrandatel kattematerjalide ja konstruktsioonide selgitamiseks vestibüülis andsid restaureerimiseks vajalikke tulemusi.

Kohapealne uurimine tõestas veel raekoja hoone läänepoolse juurdeehituse suhtelist hilisemat ehitusaega kogu peahoonega ning milline fakt samuti on olulise tähtsusega p/ü koostamisel.

Looduses teostatud uurimise tulemused üksikutes kohtades on esitatud käesolevas köites 3 šurfi ja 13 sondaaži teksti-lises osas ning neile lisatud joonistel, kusjuures väiksemad tähelepanekud ja kokkuvõtte uurimiste tulemustest ning üldis-tused esitatakse köites IV.

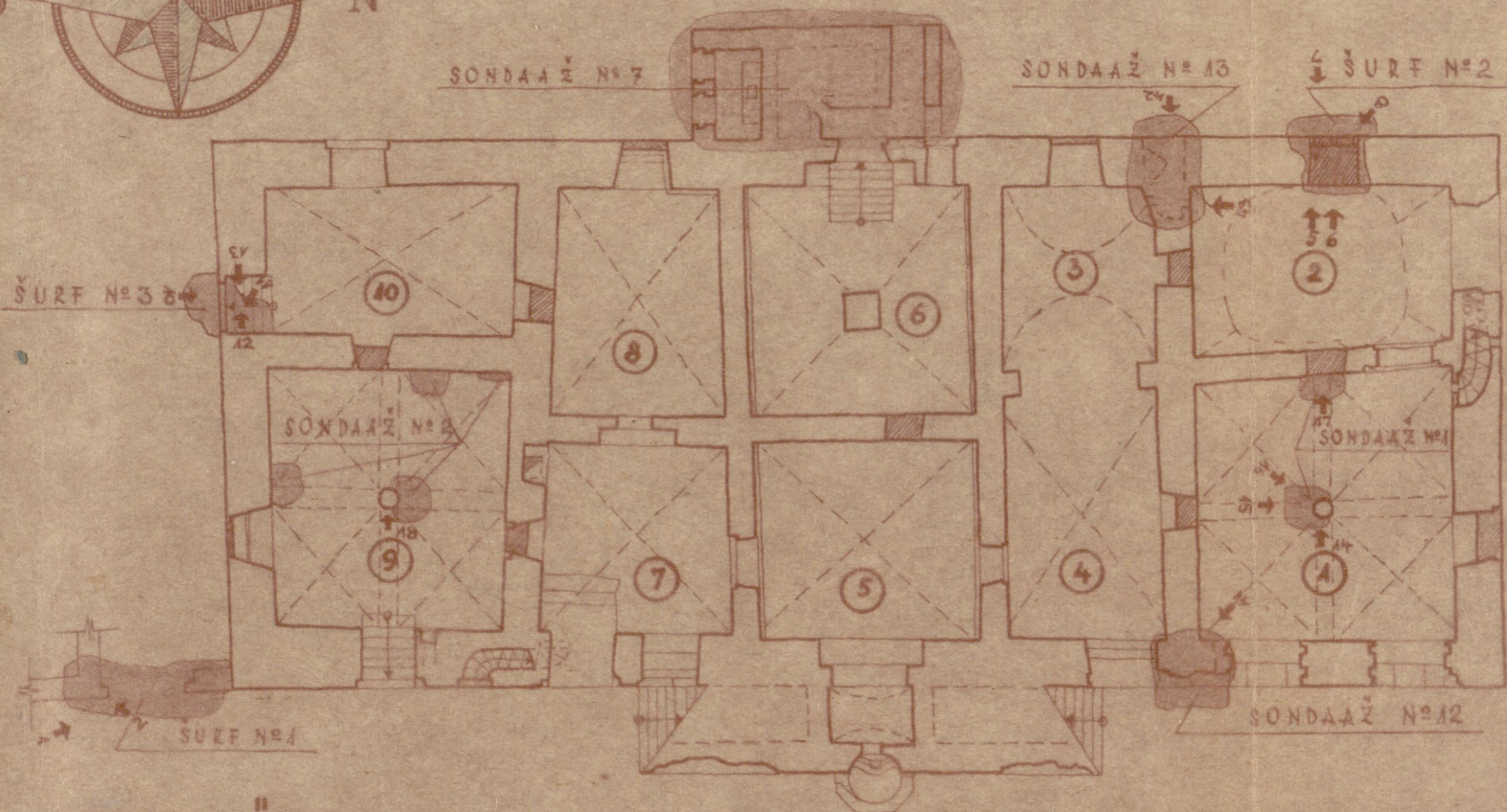
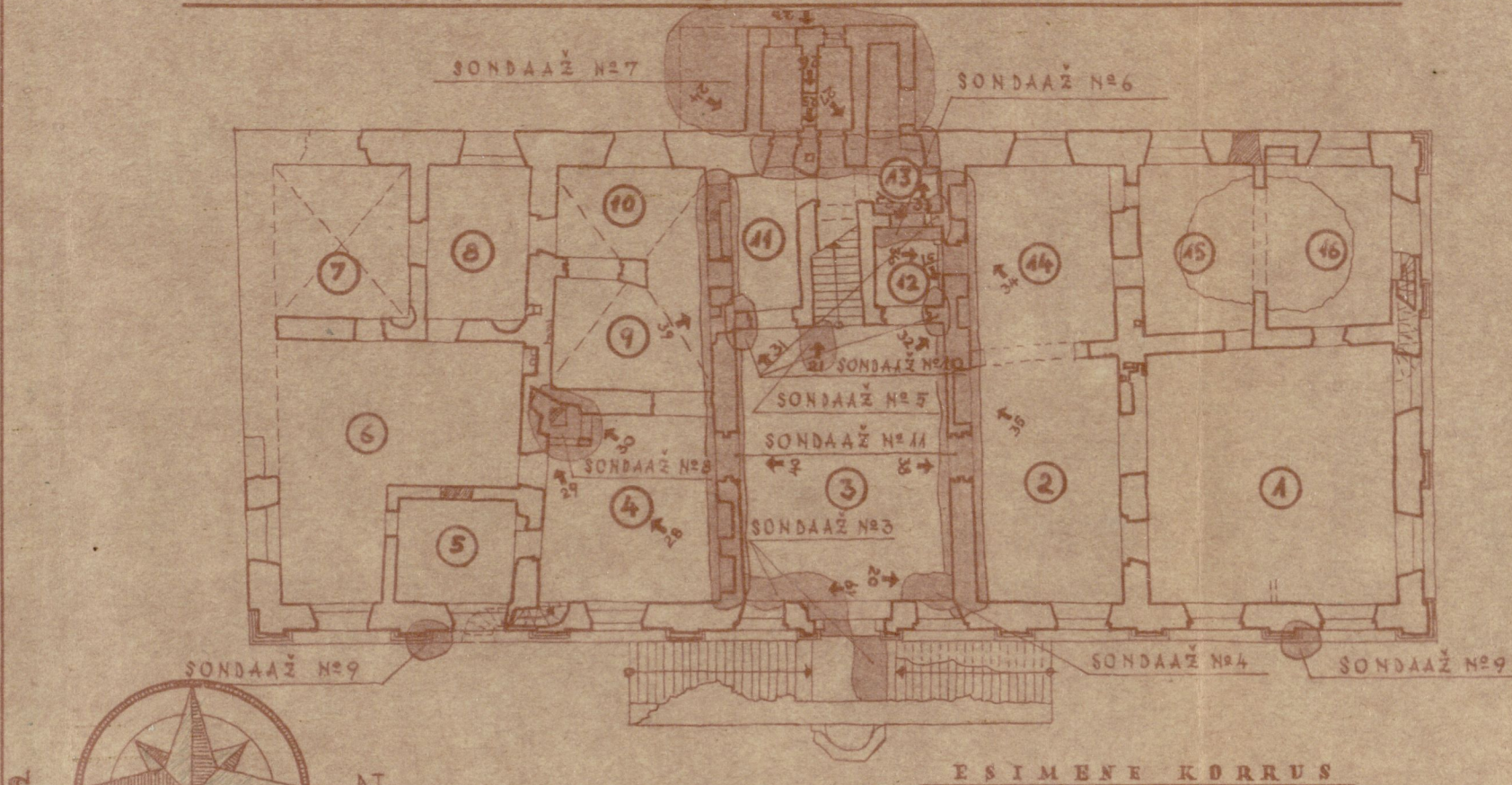
Peale selle on teostatud ka nendes kohtades fotofikseerimine.

Koostanud:

H. Potti
/H.Potti./

END. MARVA RAEKOJA VAREMETE

RUUMIDE NUMERATSIOONI, ŠURFIDE - SONDAAZIDE ASUKOHTADE
JA ŠURFIDE - SONDAAZIDE TEGITAMISEL TEHTUD FOTODE ASUKOHTADE SCHEEM



TINGMÄRCID

ŠURFI - SONDAAŽI ASUKOHT (1) RUUMI № KORRUSEL (↑) ŠURFIDEST - SONDAAŽI DEST TEGITATUD FOTO № JA PILDISTAMISE SUUND

7

Š u r f nr.1.

Objekt: End. Narva Raekoda.

Koht: Endine hoovi sissesõidu värava koht hoone kagunurga juures.

Aeg: Juuli, 1957.a.

Teostaja: TRT van.arhitekt P o t t i, H.J.

Ülesanne: Välja selgitada endise sissesõidu värava mõõted, täpne asukoht, müüritise vundamentide olukord ja leidude abil raidkivide kaju ning mõõted.

Endise Raekoja hoovi sissesõit toimus hoone kagunurga juures asuva pealt kumera kaarega äärtest raidkividega piiratud värava kaudu. Raekoja lõunaseina ning kõrvaloleva hoone seinte varisemisega oli värava müüritis purustatud ning maetud paksu varisenud kivide ja ehitusprahi kihi alla. Väliselt ei olnud näha väravast säilinud osadest midagi peale väravmüüritise ja raekoja keldrikorruse seina ühendanud sidekivide pesad ning ühe väljaulatuva sidekivi raekoja keldrikorruse seinas. Värava kohta andmete saamiseks tuli kõrvaldada kogu ca 1,2 m paksune varisenud müüriprahi kiht.

Kaevamisel esimesena paljastus väravamüüritise raekoja poolne osa kõrgusel +31.73 m (vt. foto nr.1-1) ning raekoja kõrval asunud hoone seina kirdenurga müüritis mõni sentimeeter madalamal. Edasikaevamisel paljastus juba värava kitsam müüritis endise puitvärava kõrval koos raidkividega. Kõrgusel +30.60 tuli välja juba sissesõidu munakivisillutis.

Šurfi tulemused:

Värava müüritise alumise osa lahtikeevamisega selgus, et värava müüritis ei ole ühel sirgel raekoja hoone idaseinaga, vaid raekoja kagunurga kohalt alates väravamüüritise esipind murdub natukene idapoolse endise tänavaga paralleelselt. Samal sirgjoonel väravamüüritisega on ka raekoja kõrval asunud hoone säilinud esiseina müüriosad (vt. šurfi joonis - kaldenurga mõõtmine). Nagu selgub vanadest raekoja kõrvalhoone plaanidest, asus nimetatud hoone ise raekojast umbes 8 m kaugusel, kuid hiljem juurdeehitatud madalam hoone osa ulatus raekoja sissesõidu väravani (s.o. müüritise nurk, milline tuli välja šurfi kaevamiselt; vt. foto nr.2-1). Kaugus raekoja lõunaseinast kõrvalhoone juurdeehituse müüri jäänusteni on 4.29 m. Värava ava on selle vahe kõrvalhoone poolses osas laiusena 2.53 m. Väravamüüritis on värava ava ümbritsenud raidkividest piirdest kaugemale alates paksem. Kõrvalhoone pool asunud paksem väravamüüritis on hiljem kasutatud ära juurdeehituse välisseinana. Väravamüüritise paksus sissesõidu ava kõrval raidkivi osas on 43 cm raekoja poolsel küljel ning 45,5 cm vastasküljel. Lõunapoolsest raidkivi ääristusest 20 cm kaugusel asub juba kõrvalhoone juurdeehituse nurk (vt. foto nr.2-1) ning põhjapoolsest värava ava raidkivi ääristusest 31 cm kaugusel väravamüüritis pakseneb, omades laius 79 cm (vt. šurfi plaan ja foto nr.1-3). Nagu selgub kohapeal ja on näha vanadel fotodel, asus puitvärav just selles väravamüüritise hoovipoolses sisseastes. Teisiti ei saanudki see olla mõeldav, kuna värava ava ümbritsenud raidkividest piire moodustus teemant kvaader kividest ning siledatest raidkividest vööst ning teemantkvaadrite värava ava poole jäävad küljed olid profileeritud, kuid mitte enam tagumised

küljed (vt. fotod nr.3 ja 4).

Värava ava lõunapoolsel küljel kaevamisel tuli välja alumine teemantkvaader (vt. foto nr.2-3) koos tema all asuvate kahe sileda raidkiviga. Teemantkvaadri peal olev sile raidkivi paksusega 18 cm (vt. foto nr.2-2) oli natukene kohalt äranihutatud varisemistest tulnud löökide tõttu. Teemantkvaadri peal vuugis oli tugevasti roostetanud raud ankur, milline sildus ava õhemat raidkivi ääristust paksema väravamüüritisega.

Värava ava põhjapoolsel küljel tuli kaevamisel välja kohalt äranihutatud teemantkvaaderkivi (vt. foto nr.4), milline on paiknenud samal kõrgusel vastaspool värava ava olevaga. Leitud teemantkvaader kivi sobib oma kujuga ainult sellele värava poolele. Siledad raidkivid ava ääristuse kõrguselt + 31.03 m allapoole (vt. foto nr.1-2) asusid kindlalt omal kohal. Nende siledate raidkivide peal oli seatinaga paigaldatud sepa valmistatud ankur (vrdl. ava lõunakülg).

Värava piirde kõik raidkivid on pinnalt murenenud, üksikud tüki äramurdunud ning nurgad natuke ümardunud. Leitud teemantkvaaderkivide mõõdud on antud šurfi joonisel.

Kõrgusel +30.60 asub sissesõidu munakivi sillutis, milline on laotud liivalusele. Sillutiskivide ülemised pinnad on kulunud väga siledaks ning tasaseks.

Raekoja keldrikorruse seinas olevad müüritiste sidekivide pesad (vt. foto nr.1-5) ja üks väljaulatuv sidekivi lasevad oletada kogu värava müüritise kõrgust kuni kõrgusmärgini +34.12 m.

Säilinud väravamüüritis on varisemistest tulnud pörutuste tõttu kaotanud vuukides oma ühenduse tugevuse ning endisest maapinnast kõrgemal tuleb restaureerimisel ümberladuda. Leitud

teemantkvaader kivid said hiljem pärast šurfi teostamist müüri-
tisest väljavõetud ning säilitatakse Narva Hermannii kindluse
ruumides.

L i s a: šurfi joonis.

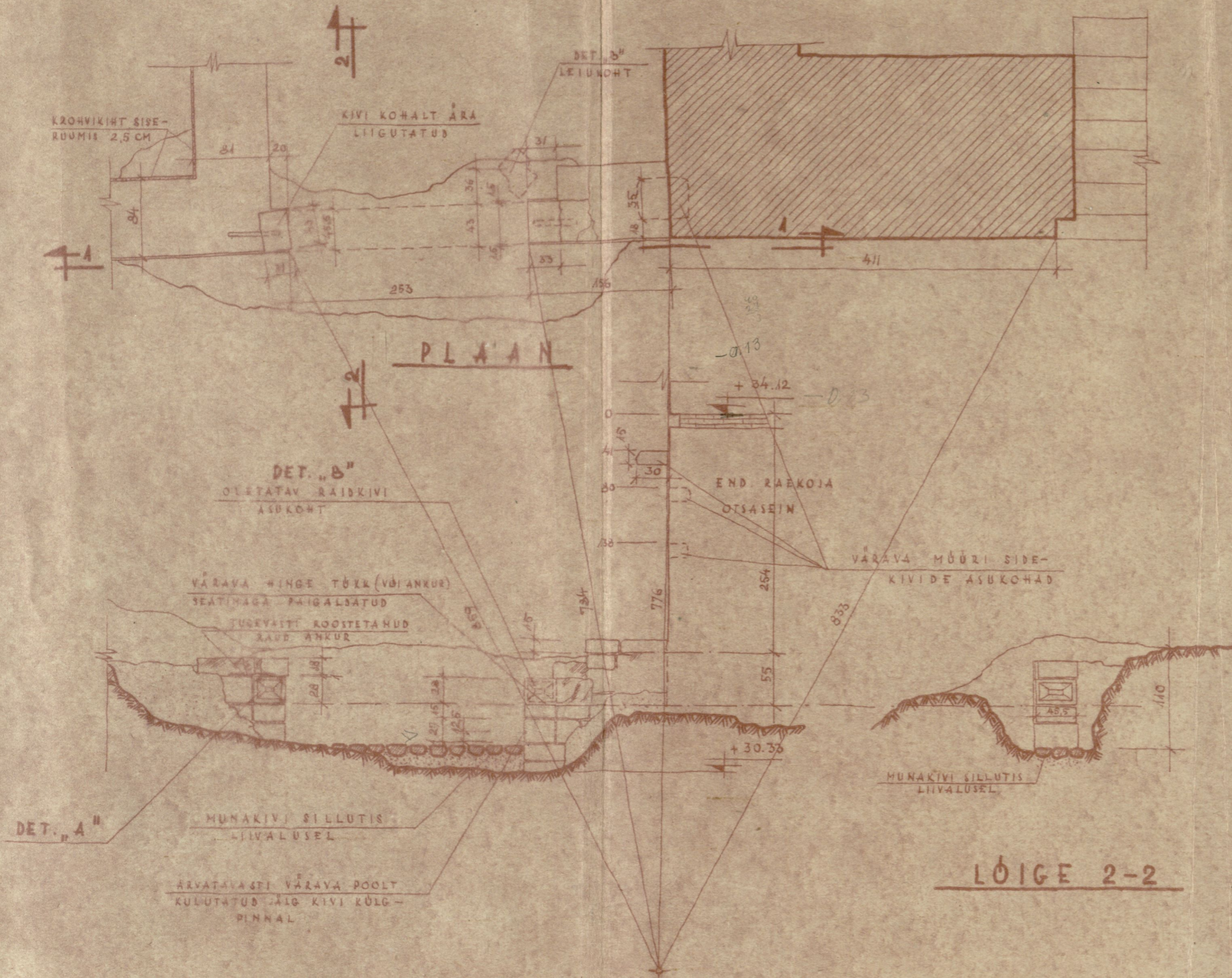
Teostanud:

H. Potti

/H. Potti./

ŠURF N° 1

1 : 50



PLAAN

LÕIGE 2-2

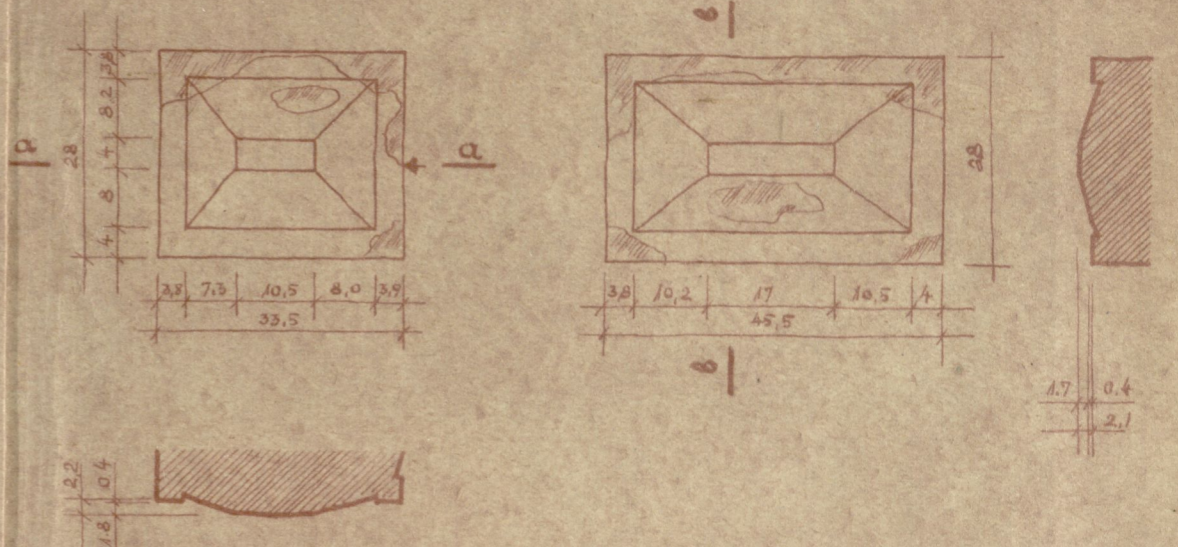
LÕIGE 1-1

DETAIL „A“

1 : 10

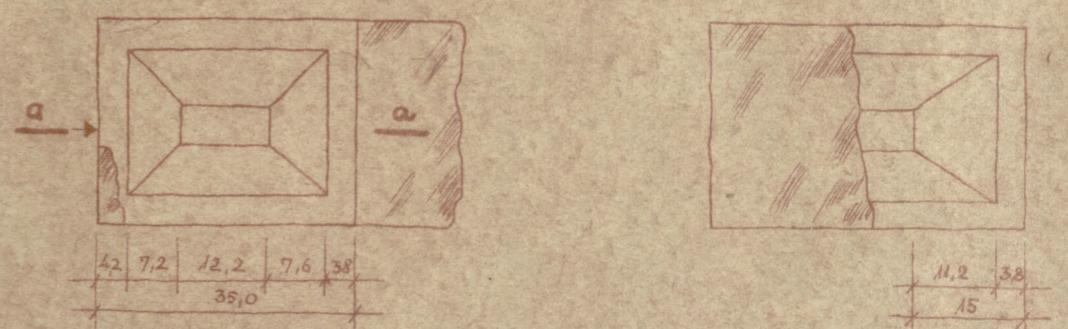
OTSAVAADE

KÜLGVAADE



DETAIL „B“

1 : 10



MÄRKUS

RAIDKIVI DETAILIDE MÕÖDUS EI OLE ABSOLUUTSELT TÄPSED, KUNA KIVIDE PINNAD ON TUGEVASTI PINNALT MURENEHUS.

ENSV ARHIT. VALITSUSE TEADUSLIK RESTAUREERIMISE TÖÖKODA				SIFE 73/57
PEAARHITEKT	K. ALUVE	20.09.1957	OBJEKT	END. HARVA RAEKODA
OBJ. AUTOR	H. POTTI	JUULI 1957	JOONIS	HOONE KAGURUGA JUURES ASU-
TEOSTAJA	H. POTTI	JUULI 1957	NÜD	SITSEIÖFBU VÄRAVA PLAAN, LÕIKED JA DET.
				ŠURF N° 1

12.

Š u r f nr-2.

Objekt: End. Narva Raekoda.

Koht: Hoone läänefassaadi soklikorruse põhjast esimene aknaava koos ümbritseva seinaga.

Aeg: August, 1957.a.

Teostaja: TRT van.arh. P o t t i, H.J.

Ülesanne: Välja selgitada kinnimüüritud aknaava esialgne kuju ning mõõted ja ava ümbritsevas seinapinnas asuvate kinnimüüritud avade ja nišši otstarve.

Šurfi kirjeldus:

End. Raekoja hoone läänefassaadis soklikorrasel põhjanurgast 4,73 m kaugusel asus kinnimüüritud aknaava, kusjuures seinavälispinnal olid nähtaval suures osas säilinud akna paekivist raidraam (vt. fotod nr.6-1, 7-1 ja 8-1) ja tugevasti roostetanud keermetatud sepisvõre (vt. foto nr.8-2), seestpoolt soklikorruse ruumist nr.2 olid kinnimüüritud avast (vt. foto nr.5-3) näha paekivist kaarsillus terves laiuses ning silluse kannast (vt. foto nr.5-4) ava sissepoole laotud müürikihid vertikaalvuukidega (vt. foto nr.5-1 ja 2).

Müüritise lammutamisel avast tulid müüritisest välja paekivist akna raidraamide tükid võre aukudega - pesadega (vt. foto nr.9-1 kuni 5 ja neile numbritele vastavate detailide joonised šurfi joonisel) laialipillatult kogu müüritise ulatuses. Peale selle leidis müüritises sepisvõre vahele paigutatult väikseformaadilisi (3,8x8,5x17 cm) heledatoonilisi telliseid. Ava kinnimüürimisel oli kasutatud nõrka lubimörti. Vertikaalvuugid müüritises ava kaarsilluse kandade kohal näitasid lammutamisel, et ava on kitsamaks müüritud külgedelt enne lõplik-

ku kinnimüürimist, kusjuures ruumi sisene krohvitud pind pöör-
dub vuukidesse (vt.foto nr.6-3), mida tõendas üks väljavõetud
kivi külgseinast.

Väljastpoolt vaadatuna asus akna parempoolisel küljel sei-
nas varisenud tühemik poole akna kõrguseni (ülemises osas)
(vt.foto nr.8-4), kusjuures allpool asuvas akna küljes oli
näha müüritises kasutatud kivist raidraami tükk (vt.foto nr.
6-2). Tühemik seinas ulatus väljast $2/3$ seinapaksuseni, kus-
juures akna ava külj selle all omas märgatavat vertikaalvuuki.
Tühemiku all olev müüritis oli laotud tunduvalt kõrgema lubi-
mördiga kui ülejäänud sein selle kõrval.

Tühemiku tekkimisel sein oli varisenud ka ava kaarsil-
luse parempoolne kand (vt. foto nr.8-3) ning äramurdunud raid-
kivi raami parempoolse ülemise nurga moodustanud raidkivid.
Akna-ava alumine raidkivi raamistusest allpool oli laotud suur-
test paekividest (vt. foto nr.6-4).

Kaevamisel akna ees välisseina kõrval selgus, et akna
raidkivi raamistuse alumise horisontaalse kiviploki kohal asu-
sid hoovi (või vähemalt sein kõrval asunud kõnniteed) katnud
paeplaadid sängitatuna jämedale mördiga segatud liivale.

Sepisvõre säilinud osad olid tugevasti roostetanud, kuid
võis tähelepanna järgmist: 1) kummaski aknapooles asus 2 ver-
tikaalset ja 5 horisontaalset raudpulka moodustades omavahel
võre ristkülikulised ruudud. Võre vertikaalpulgad läbisid ho-
risontaalpulkades olevad avad ning ulatusid raidkivi raami all
ja üleval 3-4 sm sügavusele (ka horisontaalpulgad). 2) Võre
raudpulgad olid valmistatud 1,6 - 1,7 cm paksusest kantrauast
ning sepistamisega keerrestatud. 3) Horisontaalpulkades püst-
pulkade läbimiskohtades olid jäetud avad ϕ 3,1 cm, kusjuures
raua paksus ava kõrval (keerrestamata) oli 1,1 - 1,2 cm.

Samas seinas hoone I korruse kõrgusel varemkirjeldatud akna parempoolse nurga kohal (vt. foto nr.7-2) asus väljast paekividega kinnimüüritud ava, kusjuures kogu ava ümbritses põlenud puitraami süvend. Ava on läbinud kogu seinapaksuse, kuid oli seestpoolt I korruse ruumist nr.15 tellistega kinnimüüritud, moodustades seega seinas tühemiku - nišši. Ava ülalosas seinas oli veel väike loxl7 cm avaus välisseinas (vt. Šurfi joonis vaade A-A ja lõige 3-3). Tühemiku seinad olid seespoolt kaetud (välja arvatud välispoolne sein) mitmekordsete lubivärvi kihtidega väheste tahma jälgedega.

Nimetatud tühemiku - kinnimüüritud ava - kõrval asus paekivi seinas vertikaalne lõõr tahma jälgedega põiklõikega (kohati laienev) 54x54 cm (vt. Šurfi joonis vaade A-A punktiiris märgitud). Lõõr algas sügavalt soklikorruse seinast (alumine osa täisvarisenud) ja näis ulatuvat I korruse seinas kinnimüüritud avast veel kõrgemale. Lõõris, seinas varisenud tühemiku kohal, oli puittoru saetud laudadest, kuid selle otstarbe jäi selgusetuks.

Samas seinas uuritavast soklikorruse aknast 98 cm kõrgemal asusid kinnimüüritud talapesad (vt. foto nr.7-5), kusjuures 5 tk neist asusid ühel kõrgusel, kuid lõunapoolse edasi 2 tk juba allpool (vt.Šurfi joonis).

Šurfi tulemused:

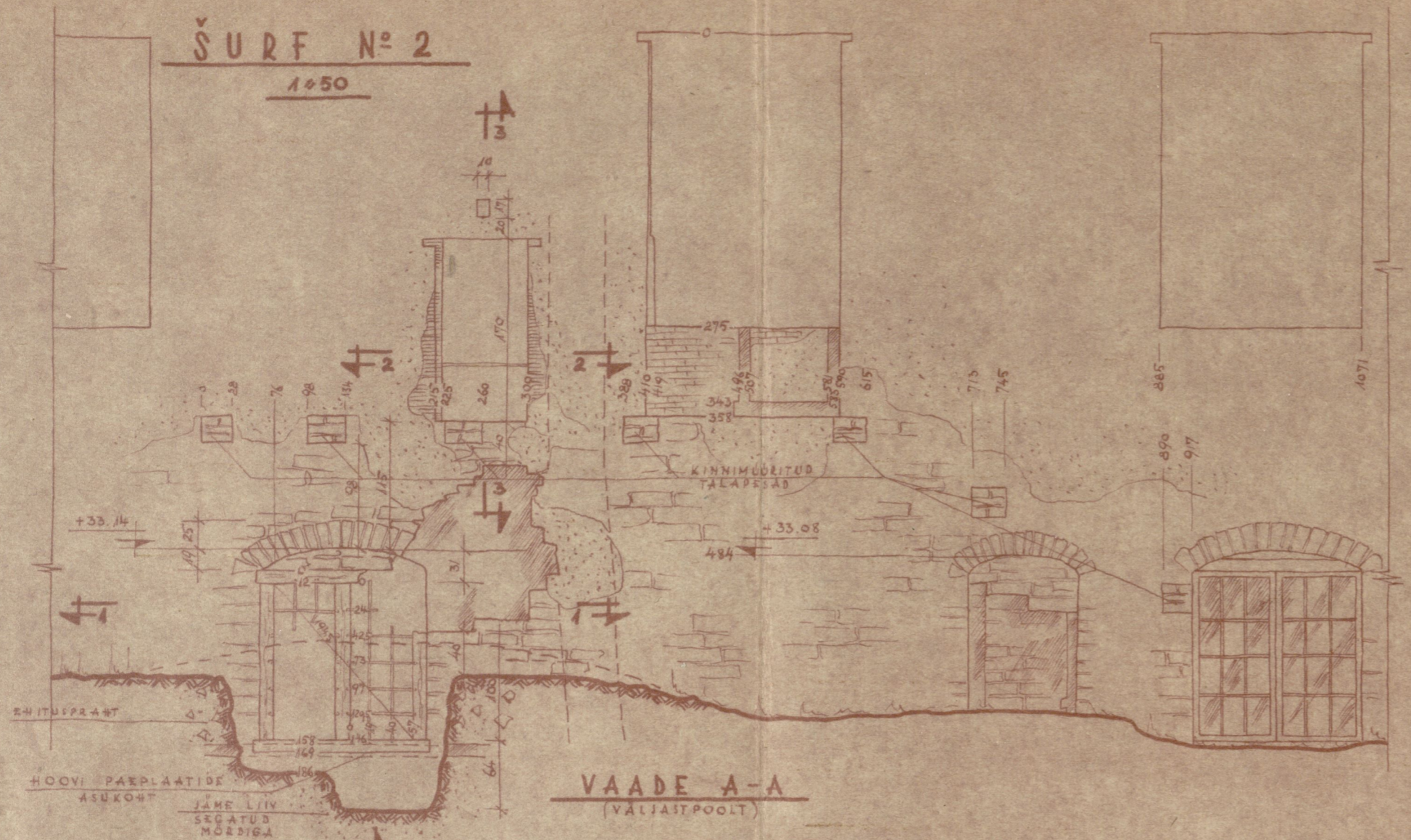
Lahtimüüritud aken soklikorruusel oma sepihvõrega on ainuke niisugune kogu endise raekoja hoones, kusjuures aknaava laiust seestpoolt raidraamistikku on veel ümbermüürimistega vähendatud esialgsega võrreldes. Aknaava kuju ja mõõted on toodud Šurfi joonisel. Selle aknaava kohal olevad kinnimüüritud talapesad seinas viitavad sellel kohal I korrusel asunud puidust rõdu olemasolule, kusjuures rõdule on pääsenud arvata-

vasti lõunapoolsest otsast puittrepi kaudu. Kinnimüüritud ava-
-nišši kaudu oli võimalik pääseda rõdult edasi I korruse ruu-
midesse. Hiljem, kui viimane mainitud ava kinni müüriti, on
rõdult pääsenud I korruse ruumi nr.15 läbi praeguse selle ruu-
mi aknaava (vt.foto nr.7-3), kus on pooles akna laiuses paik-
nenud uks (vt. foto nr.7-4), millest annab tunnistust säili-
nud põlenud puitraami süvend aknaaluses tellismüüris. Pärast
puidust välisrõdu kõrvaldamist on kinni müüritud viimase ukse
alune, muutes ava aknaks ning talapesad välisseinas.

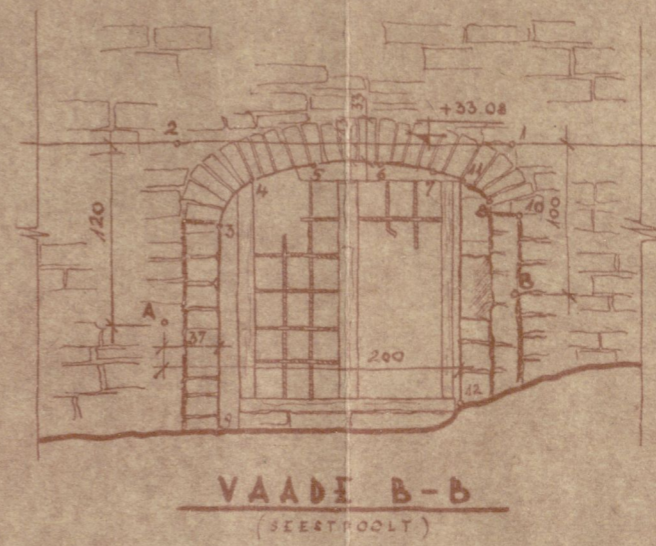
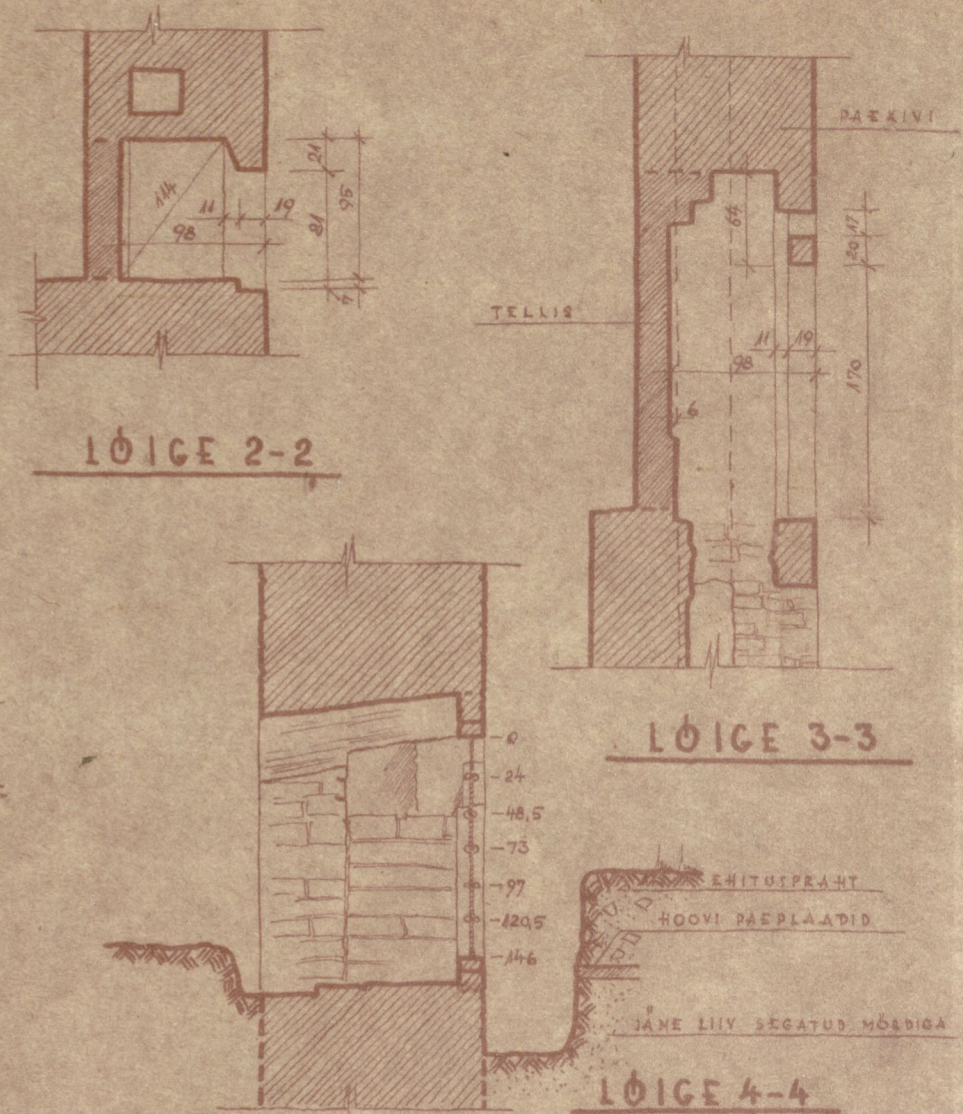
Vertikaallõõr kirjeldatud seinas ei oma mingisugust tä-
hendust praeguses säilinud end. raekoja planeeringus ning võib
olla seotud ainult varasema samal kohal asunud hoonega.

L i s a: šurfi joonis.

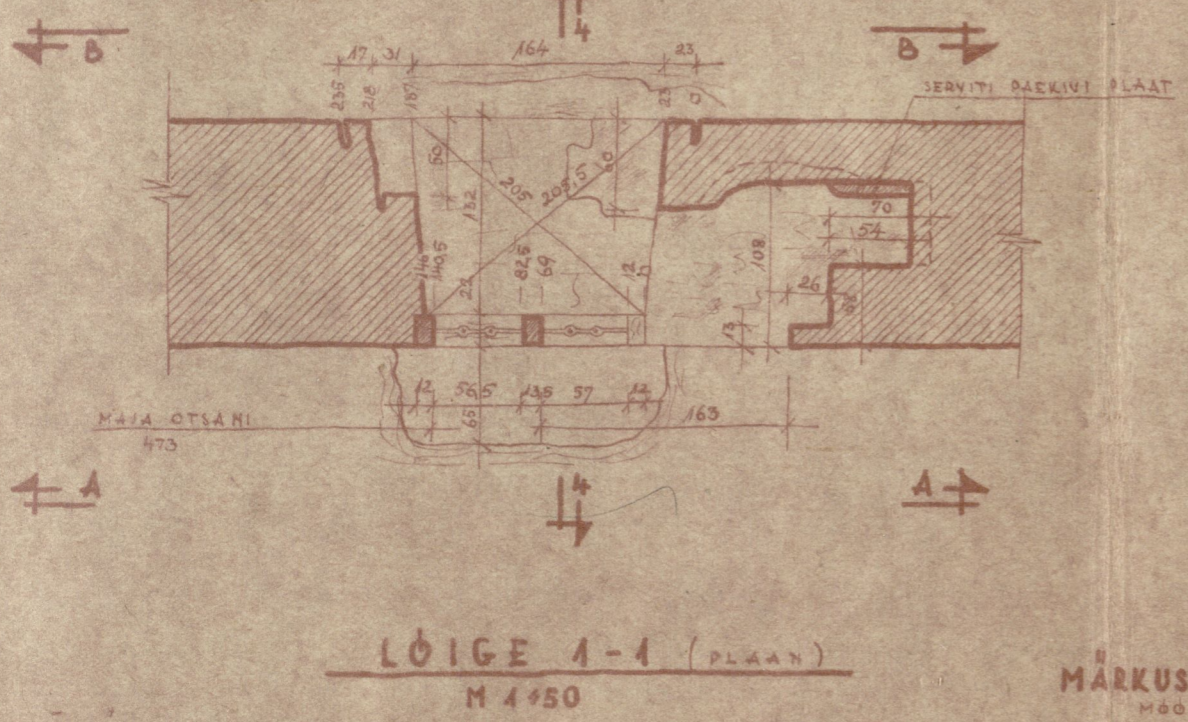
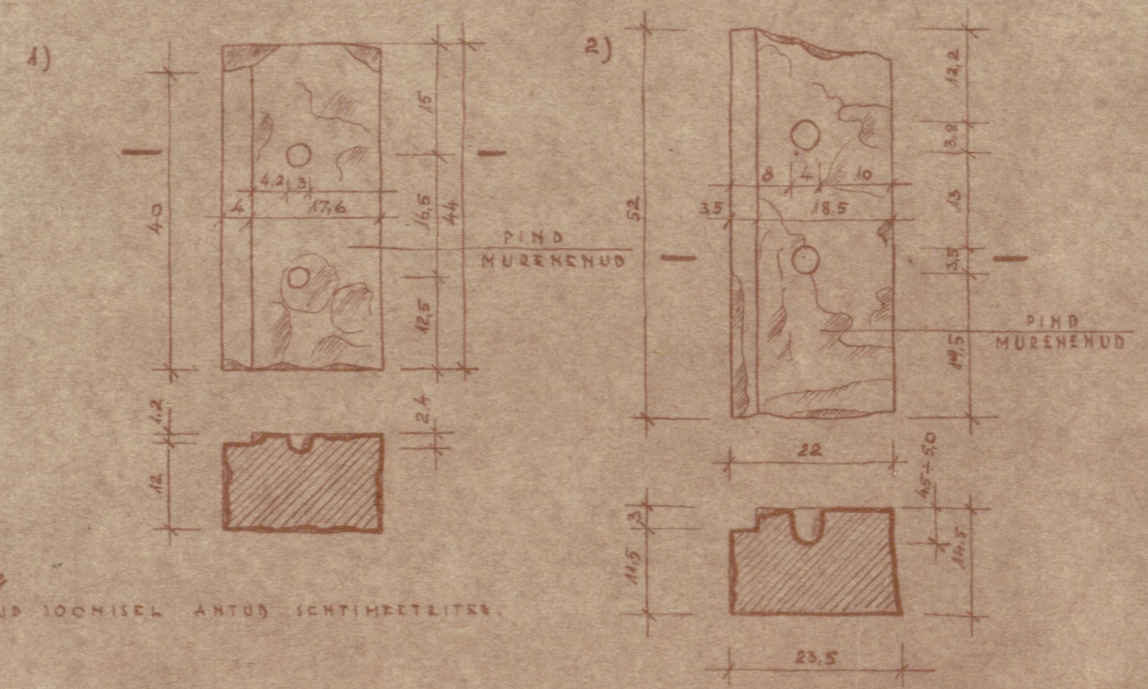
Teostaja: *H. Potti*
/H.Potti./



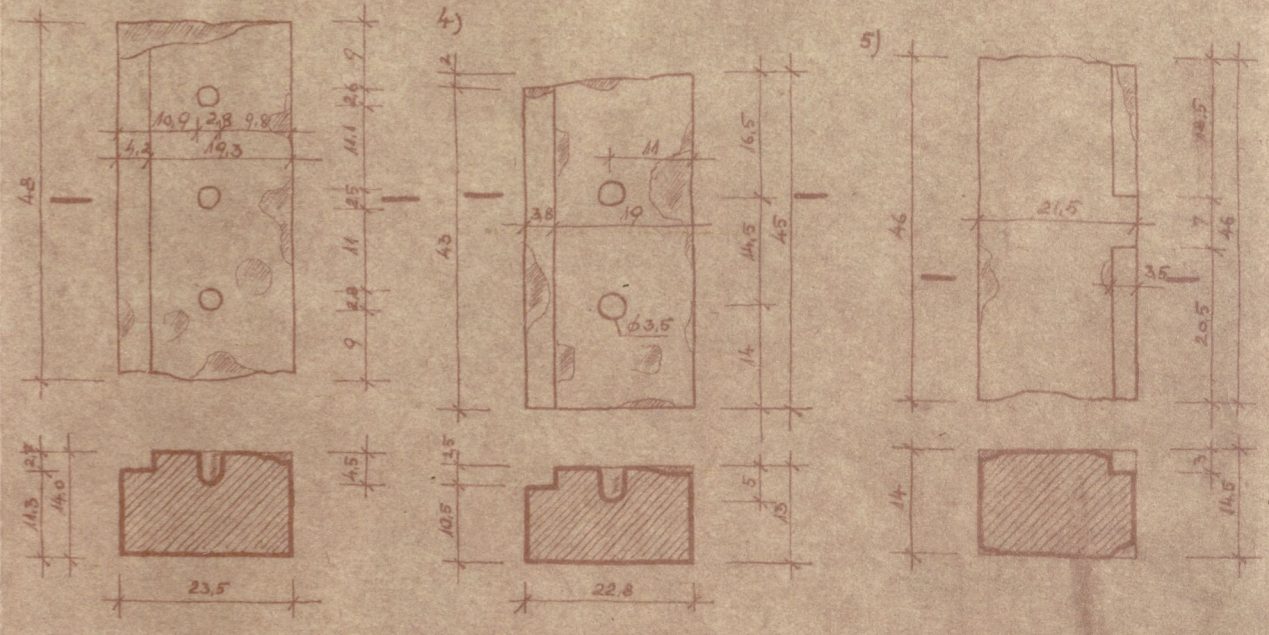
A	B
265	100
120	250
75	207
111	195
145	162
180	126
210	100
236	64
-	220
254	54
224	84
208	-



ŠURFIST LEITUD RAIDETAILE
M 1:10



MÄRKUS
MÕÕDUD JOONISEL ANTUD SENTIMEETRIKS.



ENSV ARHIT. VALITSUSE TEADUSLIK RESTAUREERIMISE TÖÖKOJA						5192 73/57
PEAARHITEKT	K. ALUVE	<i>one</i>	20.09.1957	OBJEKT	END MÄRVA RAEKOJA	INV. N° 00702
OBJ. AUTOR	H. POTTI	<i>H.P.</i>	JUULI, 1957	JOONIS	SÕELIKORRUSTE LÄÄNEFAASIAADI	ŠURF N° 2
TEOSTAJA	H. POTTI	<i>H.P.</i>	JUULI, 1957	PÕHJAST I-LE AKNA KUJU JA MÕÕTMED		

Šurf nr.3.

Objekt: End. Narva Raekoda.

Koht: Hoone lõunafassaadi soklikorruse läänest esimene ukseava.

Aeg: Juuli, 1957.a.

Teostaja: TRT van.arh. P o t t i, H.J.

Ülesanne: Välja selgitada ukseava kaju, mõõted ja suhteline ehitusseg raekoja hoonega.

Endise raekoja hoone hävinemisel lõunaseina varisemisega oli kaetud kogu allesjäänud soklikorruse sein väljast ehitusprahiga. Sellega oli varjatud kogu lõunafassaadi soklikorruse läänest esimene ukseava. Soklikorruse edelanurga ruum nr.10 on ajajooksul täitunud prahiga, seetõttu ei olnud mainitud ukseava ka seestpoolt mitte täiesti nähtav.

Ukseava kaju väljaselgitamiseks tuli eemaldada kogu varisenud ehituspraht väljast, ukse kohalt 190 cm paksuse kihina ning soklikorruse ruumis nr.10 ukse juurest allalaskuv paekivi astmetega trepilt.

Šurfi tulemused:

Soklikorruse ruumi nr.10 lõunaseinas olev kaarsillusega ukseava omab väljas seinapinnasse paigutatud raidkivist piiret (vt. foto lo-1), kuid on praegult kihiliselt murenenud. Ava vertikaalsetel külgedel on kummalgi üks 143 cm kõrgune kivi-post. Ava ülemine kaarsilluse osa koosneb 4-st kivist. Piirdekivides on olnud sisseraiutud valts uksele, mida tõendavad üksikud säilinud tükikesed piirdel. Säilinud on veel üks vana sepistatud uksehing (vt. foto nr.10-2 ja nr.11)ava parempoolsele

küljel. Ava oli väljast kaetud kahe raudlattidest ja -plekist needitud ristküliku kujulise uksepoolega (vt. foto nr.10-3), millised aga ei kuulu esialgselt sellesse kaarsillusega avasse. Ava küljed 23,5 - 24,5 cm paksusest raidkivi piirdest ruumi poole on laotud paekivist ning olnud krohvitud. Raidkivi kaarsilluse taga asub keskelt natuke lamedam ruumi suunas langev tellistest kaarsillus, milline võib olla ka hiljem ümberlaotud.

Kujult ja mõõdetelt sarnaneb ava ida- ja põhjaseinas (kinimüüritud) olevate ukseavadega ning kuulub samasse ehitusperioodi kogu raekoja hoonega.

Ukseavast allapoole soklikorruse ruumi nr.10 viiv trepp (vt.foto nr.13) on paekivist astmetega keskmiste mõõtudega 25x25 cm (praegult tugevasti murenenud).

Ukseava vasakpoolsesse külgseina on sissemüüritud aasaga suur 96 cm pikkune spistatud - neljakandilisest raudlatist keermestatud - haak (vt.foto nr.12), millist on kasutatud vasaku uksepoole sulgemiseks (mitte praeguste uste).

Ukseava esine raekoja hoovi sissesõidu tee pind on kaetud munakivi sillutisega liivalusel ning asub ava aluse kõrgusel kallakuga 15 cm 1 m kohta hoonest kaugemale.

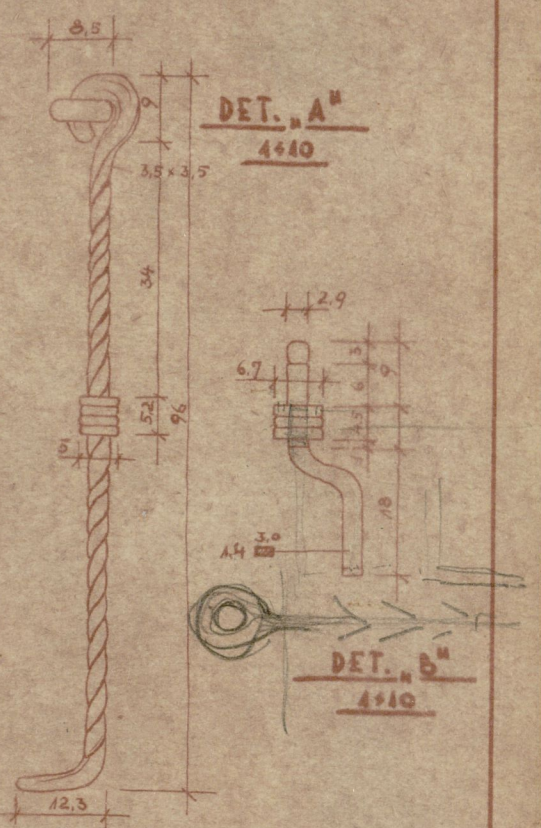
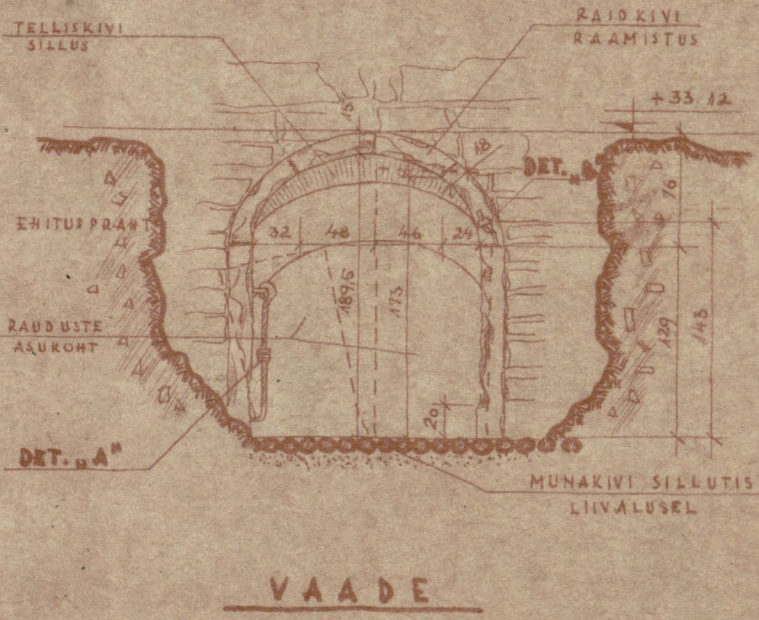
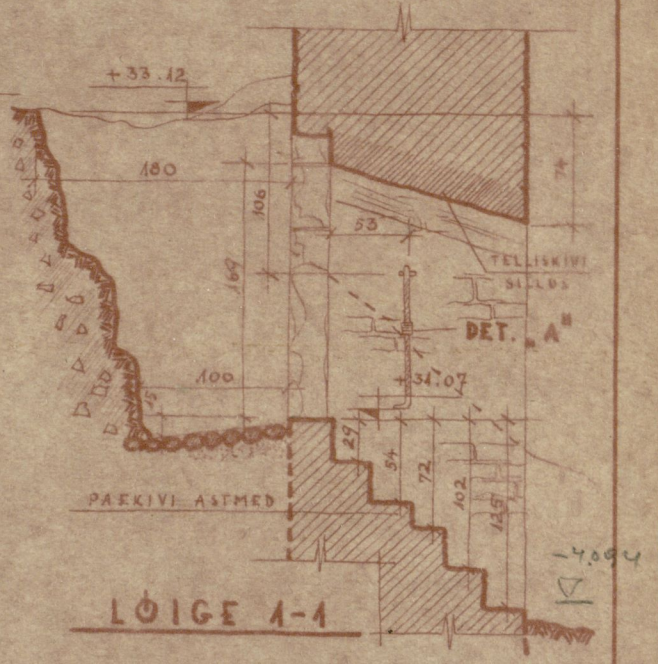
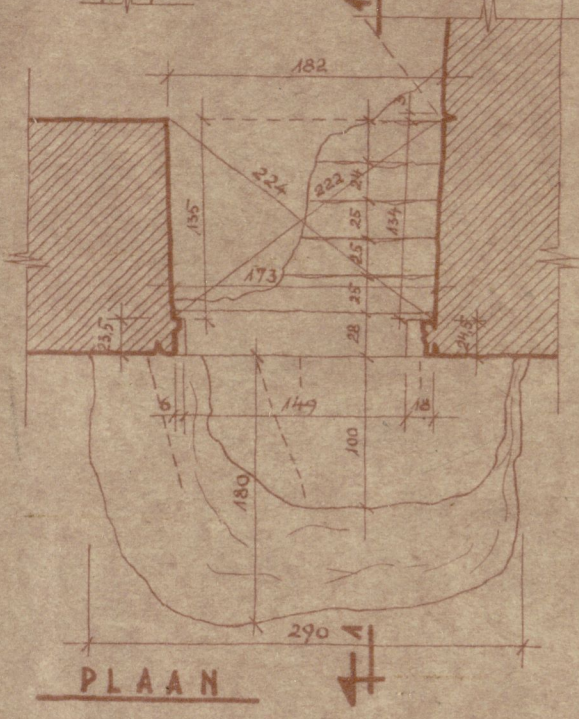
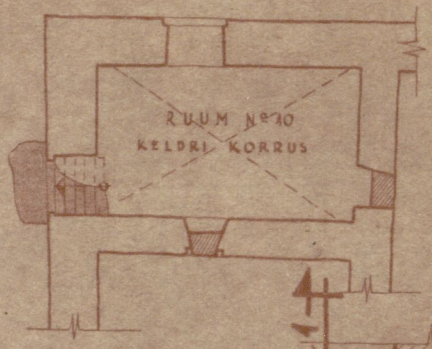
Ukseava mõõdud ja kõrgusmärk on antud šurfi joonisel.

L i s a: šurfi joonis.

Teostaja: *H.Potti*
/H.Potti./

ŠURT N°3

1450



ENSV ARHIT. VALITSUSE TEADUSLIK RESTAUREERIM. TÖOKODA				ŠIFR. 73/67
PEAARHITEKT	K. ALUVE	<i>ene</i>	20.09.57.	OBJEKT : END NARVA RAEKODA
OBJ. AUTOR	H. POTTI	<i>Hpot</i>	07.1957.a	JÕONIS : ŠURT N°3 JÕONIS SOKLIKORRUSE
TEOSTAJA	H. POTTI	<i>Hpot</i>	07.1957.a	LÕUNAFASSAADIS OLEV AVA KUJU JA GABAR. SELGITAM
				ŠURT N°3

20

Sondaež nr. 1.

Objekt: End. Narva Rackoda.

Koht: Keldri korruse ruum nr.1 (hoone kirdenurgas).

Aeg: Juuli, 1957.a.

Teostaja: TRT van-arhitekt P o t t i, H.J.

Ülesanne: Välja selgitada ruumis esialgse pöranda kõrgus, pörandamaterjal ning kesk ruumi asuva völviku kandesamba baasise kuju ja mõõdud.

Keldrikorruse kirdenurgas olev (vt. hoone üldnumeratsiooniplaan - ruum nr.1) trapetsi kujuline, keskel asuva kaheksakandilise sambaga (vt. fotod nr.14 ja 15) nelja ristvölvikuga ruum on säilitanud oma ruumilise üldmulje. Ruumi hoonet ümbritsevast maapinnast madalamal asuv pörand on kaetud paksu täitepinnase ja lahtistest akende avadest sissevarisenud kiviprahi ja süe tükkidega. Ruumis on olnud enne hoone hävinist pörand tõstetud kõrgemale ca 1,6 m, ligikaudu hoonet ümbritseva maapinnani. Nimetatud puitpörand kõrgust näitavad praegult osaliselt säilinud pörandatalasid kandnud (tala jälgedega) kivipostid, millised on paigutatud korrapäraselt ruumis.

Völve toetav samm on aga läbinud selle hilisema pörandaluse tühja vahe ning jäänud muutmatuks. Samba baasise profileeritud, tugevasti murenenud ümbritsevast pinnasest väljapaistev padjand neljakandilise liistuga laskis oletada allpool terve baasi profileeringu, vähemalt tükkide, olemasolu.

Samal ajal oli loota leida samba ümbruses ja veel teistes kohtades ruumis esialgsest pörandast säilinud tükke nende kõrguse ja materjali määramiseks.

Sondaaži tulemused.

Täitepinnase kaevamisel samba ümber paljastus samba baasise kogu profileering. Pinnasest väljauletuvast eenduvast liistuga padjandist (abs. kõrgusel +29.13 m; vt. foto nr.16-1)) 10,2 cm madalamal asub püramidaalne neljakandiline, pealt kaheksakandiliseks raiutud plaadi kivi kogu paksusega 16,5 cm (vt. foto nr.16-2), mis omakorda toetub natuke eenduvale neljakandilisele plintusele (vt. sond. joonis ja foto nr.16-3) paksusega 18,5 cm. Kogu samba baasis koosneb 3-st üksteise peale toetatud kivist, millistest 2 ülemist on seega profileeritud. Samba baasis oma üldvormilt kuulub keskaega.

Kuigi baasise profiilid on tugevasti murenenud, oli siiski võimalik ära tunda ning mõõta kogu baasise kuju ja profileeringut (vt. sond. joonis).

Samba baasise plintuse aluspinna kõrguselt jätkub allapoole looduslik paekiht, kusjuures põhjavesi ilmub nähtavale 1 cm kõrgemal looduslikku paekihti. Kaevamisel ei avastanud ühtegi märki, milline oleks vihjanud varasema pöranda materjalile ja kõrgusele. Looduslik paekiht andis end kangiga murda väga õhukeste kihtidena ning ulatub samba alla (vt. foto nr.16-4).

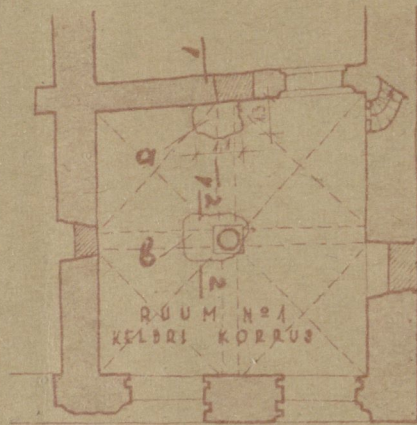
Ruumis esialgse pöranda asukoha ja materjali määramiseks sai kaevatud veel 1,4 m² suurune kaevend ruumi lääneseina keskkohas seina ääres, kuid ka siin paljastus seina alla ulatuv looduslik paekiht 1 cm allpool põhjavee pinda samal kõrgusel kui ruumi keskosas samba kõrval (vt. foto nr.17-1). Esialgsest pörandast aga mingisuguseid jälgi ei leidunud.

L i s a: sondaaži joonis.

Teostaja: *H. Potti*
/H.Potti./

SONDAAZ N°1

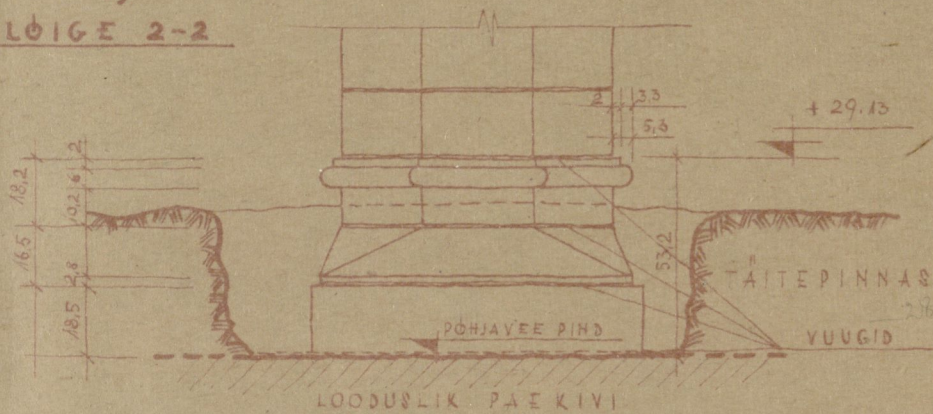
1420



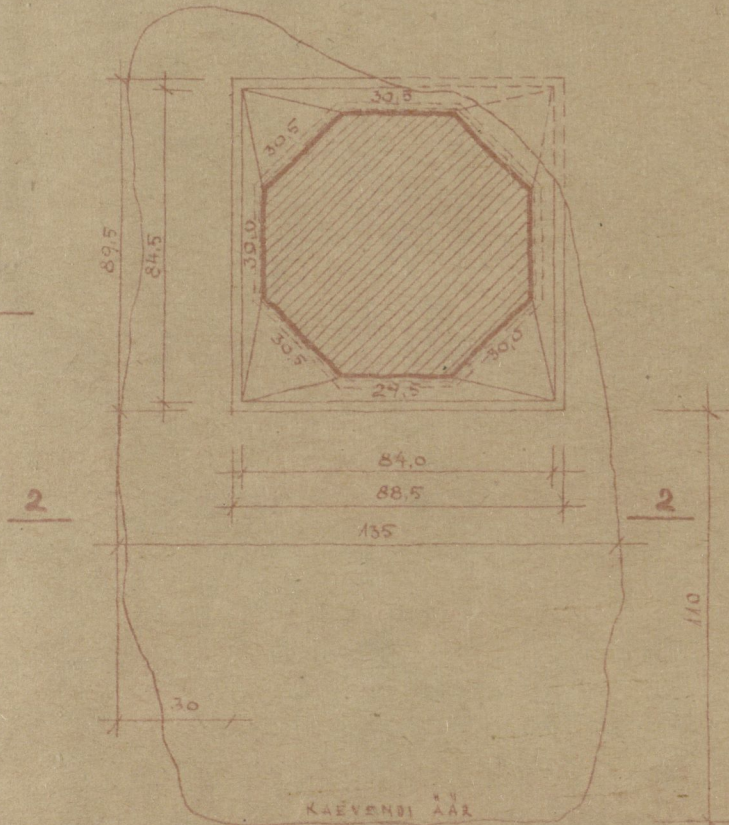
a)
LÕIGE 1-1



b)
LÕIGE 2-2



b)
PLAAN



ENSV ARHIT.	VALITSUSE TEADUSLIK RESTAUREERIM. TÖÖK.	ŠIFR. 73/57
PEAARHITEKT	K. ALUVE	INV. N° 08391
OBJ. AUTODE	4 POTTI	SONDAAZ N°1
TEOSTAJA	4 POTTI	
	Objekt: END. NARVA PÄEKODA	
	Joonis: SOND N°1 JOONIS KELVRI KORVUSE RUUMI N°1 PÕRANDA SELGITAMIS.	
	1937	
	07.1974	
	juul. 1974	
	afoto.	
	afoto.	

Sondaaž nr.2.

Objekt: End. Narva Raekoda.

Koht: Keldri korruse ruum nr.9 (hoone kagunurgas).

Aeg: Juuli, 1957.a.

Teostaja: TRT van.arhitekt P o t t i, H.J.

Ülesanne: Välja selgitada ruumi esialgse pöranda kõrgus ja materjal, võlve kandva samba baasi mõõdud ja kõrgus ning ruumi loodenurgas oletatava kinnimüüritud nišši otstarve.

Hoone kagunurgas olev (vt. hoone üldnumeratsiooniplaan - ruum nr.9) trapetsi kujulise põhiplaaniga keskel kaheksakandilise paekivi sambaga (vt. foto nr.18) ristvõlvikuga kaetud ruumi pörand on kaetud ehitusprahiga. Ruumi praegune pörand asub ca 1,7 m allpool hoonet ümbritsevat maapinda. Ruumi pääseb hoone idafassaadis oleva ukseava kaudu, kust laskub alla paekivi astmetega trepp, kuid on kaetud varisenud ehitusprahiga.

Ruumi keskel asuv kaheksakandiline, üksteise peale toetuvatest samba kogu põiklõike suurustest paekividest laetud, samas on tugevasti kihiliselt pealispinnalt murenenud, eriti oletatavast kapiteelist allpool ja selle kohalt. Samba tahud on enamvähem terved maapinna lähedal. Samba ülaosas esineb silmaga nähtavaid vertikaalpragusid.

Praegusest pörandapinnast 10 cm ülalpool on sambal 1,2 cm laiune väljaaste (vt. sond. joonis a) - lõige 1-1) abs. kõrgusel +29.22 m.

Esialgse pörandakõrguse ja materjali selgitamiseks sai valitud kolm kaevamiskohta - a) ruumi kesksamba juures, b) ruu-

mi lääneseina ääres ning c) ruumi lõunaseina keskkohal seinä ääres.

Kaevamisega samba kõrval on võimalik peale põranda kõrguse väljaselgitada ka samba baasise kuju ja mõõted.

Ruumi loodenurgas praegusest põrandapinnast 20 cm kõrgemal asub seinas suur vertikaalne paeplaat, mille ümbritsevast vuugist sügavalt sisselükatud teraslint laskis oletada plaadi taga nišši olemasolu.

Sondaaži tulemused:

Kaevamisega ruumi keskel samba kõrval (vt. sond. joonis a)) selgus järgmiste pinnase kihtide struktuur - peal on 10 cm ulatuses ehituspraht, segatud katusekivi tükkidega, järgneb 20 cm paksune peene liiva kiht ning edasi allapoole huumusrikas muld. Kaevamisel tulid välja kaks serviti asetsevat tugevasti pehkinud paralleelset laudapeenliiva kihis edela-kirde suunas, arvatavasti mingisuguste salvede lauad. Mullakihist 44 cm sügavuselt kaevandist tuli välja üksik lame paekivi ühe sirge servaga, kuid ei lase veel oletada paekivi plaatidest põranda olemasolu. Kaevamist jätkates mustmulla kihis samal kõrgusel leitud kiviga asetses ka põhjavee pind, s.o. absol. kõrgusel +28.68 m. Kaeviku 64 cm sügavuse juures ei tulnud välja mingisugust samba profileeritud baasist. Kangiga mööda sammast alla lükates ei tundunud ka sügavamal mingisugust takistust olevat. Seega on samba baasiseks ainult 1,2 cm laiune väljaste kõrgusel +29.22 m (vt. sond. joonis a) - plaan ja lõige 1-1).

Kaevamisel ruumi lääneseina ääres (vt. sond. joonis b) lõige 2-2) selgusid samad maapinna kihid nagu kaevendis a), kuid liivakiht oli segatud katusekivi tükkidega. Põhjavesi ilmus

kaevendisse samal kõrgusel kui samba juures. Vaheseina vundamenti rajamissügavust ei olnud võimalik kindlaks teha, kuna müüritis jätkus kangiga katsudes veel 1,2 m allapoole põhjavee pinda. Ruumi esialgse pöranda kohta ei olnud märgata ühtegi jälge.

Kaevamisel ruumi lõunaseina keskkohas seina ääres selgusid samad pinnase kihid, mis kaevendis b) (vt. sond. joonis c) - lõige 3-3). Esialgse pörandi kohta ei olnud tundemärke. Põhjavesi ilmus kaevendis samal kõrgusel eelnevate kaevenditega.

Ruumi loodenurgas müüritises olev vertikaalselt asetatud paeplaat on nähtavasti juhuslikult müüritisse sarnases asendis paigutatud, kuna müüritise lammutamine plaadi kõrval ei näidanud mingisuguse nišši olemasolu plaadi taga. Vertikaalse plaadi paksus ca 15 cm (vt. sond. joonis d) - vaade).

L i s a: sondaaži joonis.

Teostaja:

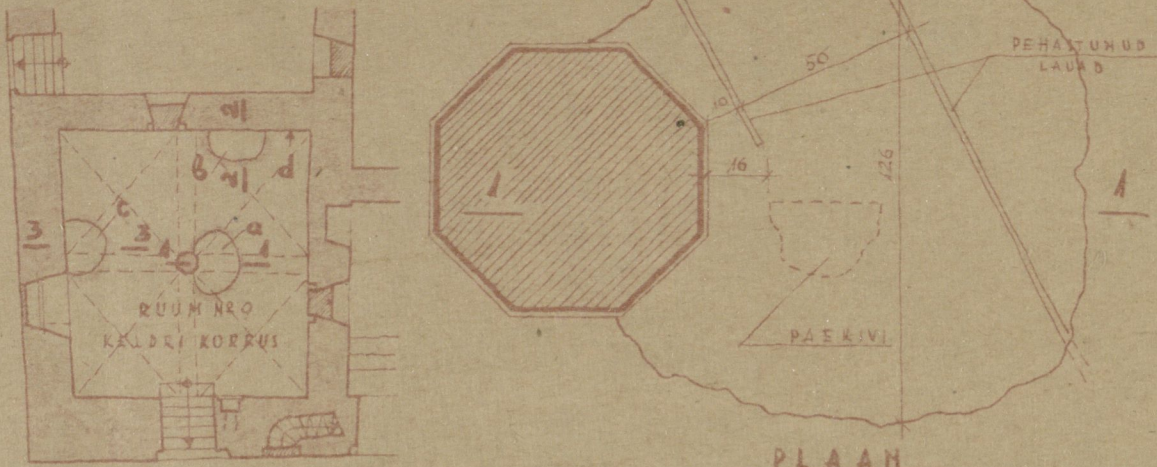
H. Potti

/H. Potti./

SONDAAZ N^o2

1/20

a)

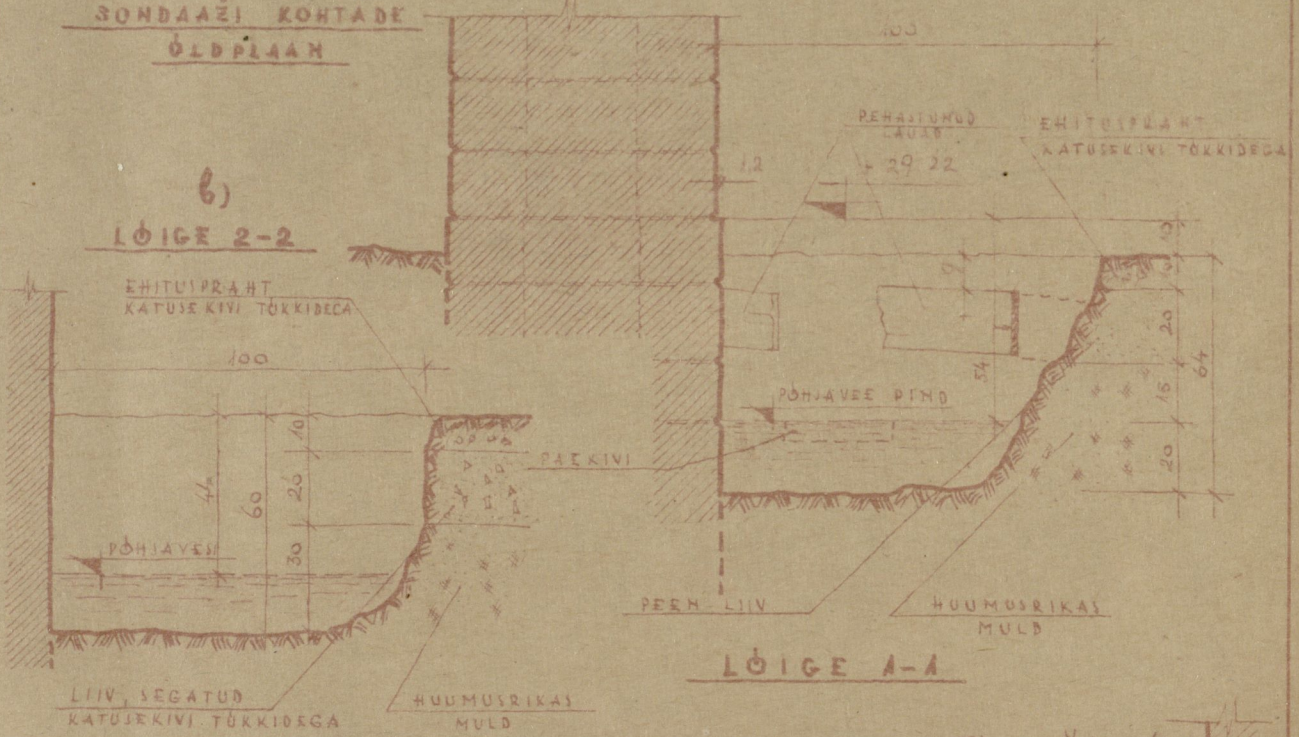


PLAAN

SONDAAZI KOHTADE ÕLDPLAAN

b)

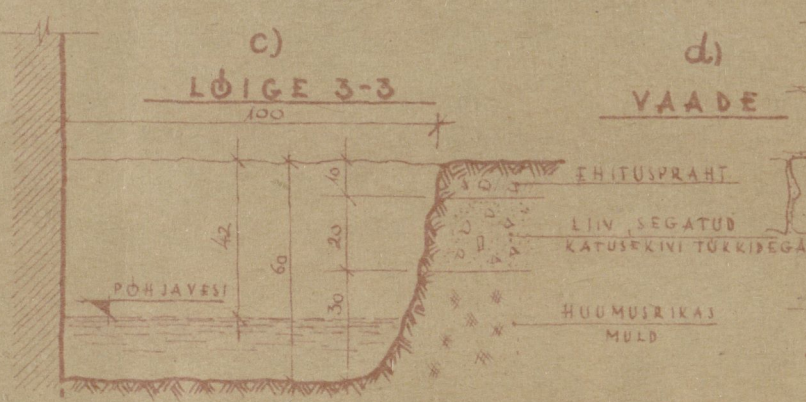
LÕIGE 2-2



LÕIGE A-A

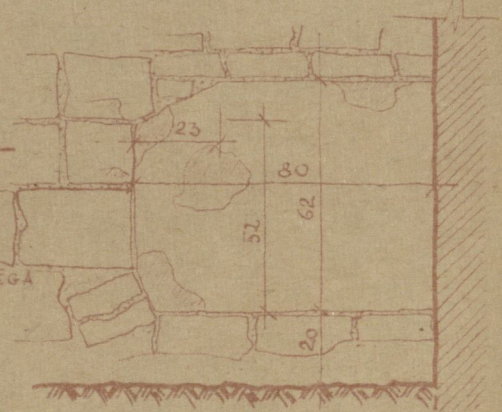
c)

LÕIGE 3-3



d)

VAADE



ENSV ARHIT. VALITSUSE TEADUSLIK RESTAUREERIMISE TÖÖKODA

šifr. 73/57

PEAARHIT.	K. ALUVE	<i>K. Aluve</i>	1957
OBJ. AUTOR	H. POTTI	<i>H. Potti</i>	JUULI 1957
TEOSTAJA	H. POTTI	<i>H. Potti</i>	JUULI 1957

OBJEKT	END. MARVA RAEKODA
JOONIS	SOND. N ^o 2 JOONIS KELDRI KORRUSE RUUMI N ^o 9 PÕRANDA SELGITAMISEKS

INV N ^o	08392
SONDAAZ N ^o 2	

Sondaaž nr.3.

Objekt: End. Narva Raekoda.

Koht: Hoone vestibüül, ruum nr.3, kagunurk I korrusel.

Aeg: Juuli, 1957.a.

Teostaja: TRT van.arhitekt P o t t i, H.J.

Ülesanne: Välja selgitada vestibüüli pöranda kõrgus, pöranda katte materjal ja plaan ning peatrepi podesti katteplaatide paigutus ja suurused.

Hoone vestibüüli kohal olevad vahelaed on olnud puidust ning põlemisega hävinenud. Nende kokkuvarisemisel on vahelagede täidismaterjal ning vaheseintest varisenud kivipraht katnud kogu ruumi pöranda 75-150 cm paksuse kihina.

Peatrepi podest on kaetud 30 cm paksuse seintest varisenud kiviprahiga.

Esialgsete pörandate kattematerjali, kõrguse ja plaanilise jaotuse ning peatrepi podesti paeplaatidest katte jaotuse kindlakstegemiseks kaevati vestibüüli kagunurgas peaportaali kohalt alates ruumi nurgani süvend. Samuti sai puhastatud prahist pool trepi podesti.

Sondaaži tulemused:

Kaevamisel paljastus portaali paekivist lävepakust 6 cm madalamal vestibüüli paeplaatidest pörand (abs. kõrgus +34.41 m). Portaali kohal olevas niššis keskelt lohku kulunud kivist lävepaku kõrval on pörand laotud 66x72 cm, paksusega 8,5 cm, paeplaatidest (vt. sond. joonis ja foto nr.19-1). Järgmine rida paeplaatide vestibüüli sees (paralleelselt välisseinale) omab

plaadi mõõte 72x71 cm, paksus 8,5 cm, nurgast teine plaat aga mõõte 71x71 cm. Samad laiusmõõdud on ka järgmise paralleelrea plaatidel. Nagu mõõtmised näitavad, on ruumi esiseinaga paralleelselt olevas plaadireas lo pörandaplaati (vrdl. sond.nr.4 tulemusi).

Kaevamisel avatud 1. ja 2. plaadirida lõpeb 3 cm enne vestibüüli ja ruum nr.4 vaheseina (vt. foto nr.19-3), kusjuures tekkinud vahe seina juures on osalt täidetud lubimördiga ning välisseinast poole plaadi võrra kaugemalt mördiga paigaldatud telliskivi tükkidega. Arvestades seda, et ruumide nr.3 ja 4 vahesein oli varem krohvitud, siis nimetatud plaatide ja seina vaheline täide oli kaetud pealt krohviga ning ei seganud pöranda üldjaotust.

Portaali kõrval oleva aknanišši pörand on kaetud üle kogu nišši pörandat katva paeplaadiga (vt. foto nr.19-2).

Pöranda paeplaadid on asetatud risti- ja piki ruumi külgevate ristuvate vuukidega (vt. foto nr.19-4) ridadena, kusjuures vuugid plaatide vahel on 1-2 mm. Niisugune vuugivahe on saavutatud plaadi külgede püramidaalseks tahumisega plaadi allpoolse pinna suunas. Ühe kohalt väljavõetud plaadi (vt. sond. joonis x)-ga tähistatud pörandaplaat ja foto nr.19-5) mõõtmine näitas, et plaat allpool aheneb kohati kuni 1 cm ühelt küljelt. Plaatide paksuseks on 8,5 cm. Plaatide all on keskmise jämedusega liivast alus, milline kiht kangiga proovides näis ulatuvat kuni keldri võlvideni.

Varisenud ehitusprahi kihis pörandal leidis palju osaliselt põlenud ning ka täiesti söestunud puutükke segatult tuhaga, kuid ei ühtegi suuremat tala osa vahelagede materjali mõõtude ja pinnaviimistluse määramiseks.

Välistrepi podest on kaetud 6 paeplaadiga, kusjuures hoone seinaga 3-s paralleelselt asuvas reas on kasutatud igas erireas erinevate mõõtmetega plaate (vt. sond. joonis). Sondaaži joonisel x)-ga tähistatud podesti plaat sai kohalt väljavõetud ning kindlaks määratud plaadi paksus - 7,5 cm. Plaadi küljed on tahatud püramidaalseks, mis võimaldas paigaldamisel saavutada 1-2 mm vuuki plaatide vahel. Plaat on asetatud 10 cm paksusele lubjamördi kihile, mille sideaine omadused on aga praegult hävinenud. Mördikihi all asub juba trepialune silinder võlv, kusjuures võlvi kanna kohale on laotud paeplakivi müüritis lubimördil trepipodestide plaatide alla horisontaalse pealispinna saavutamiseks.

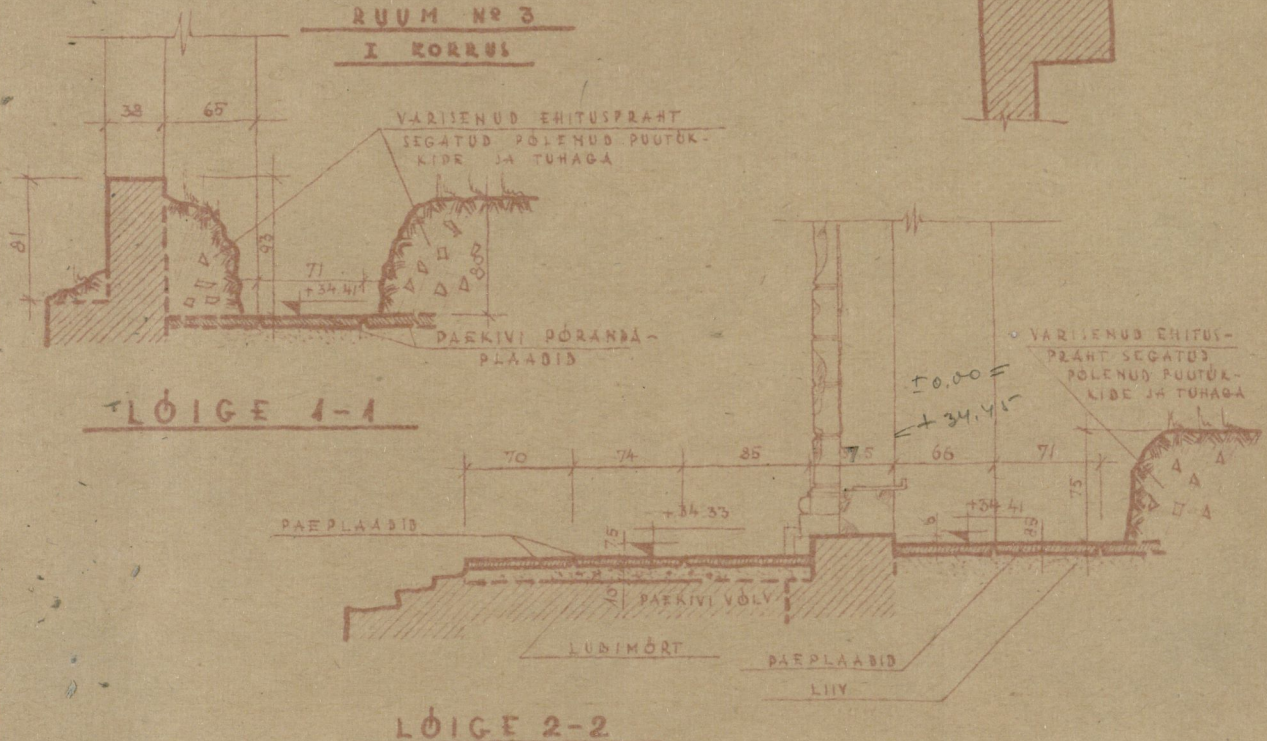
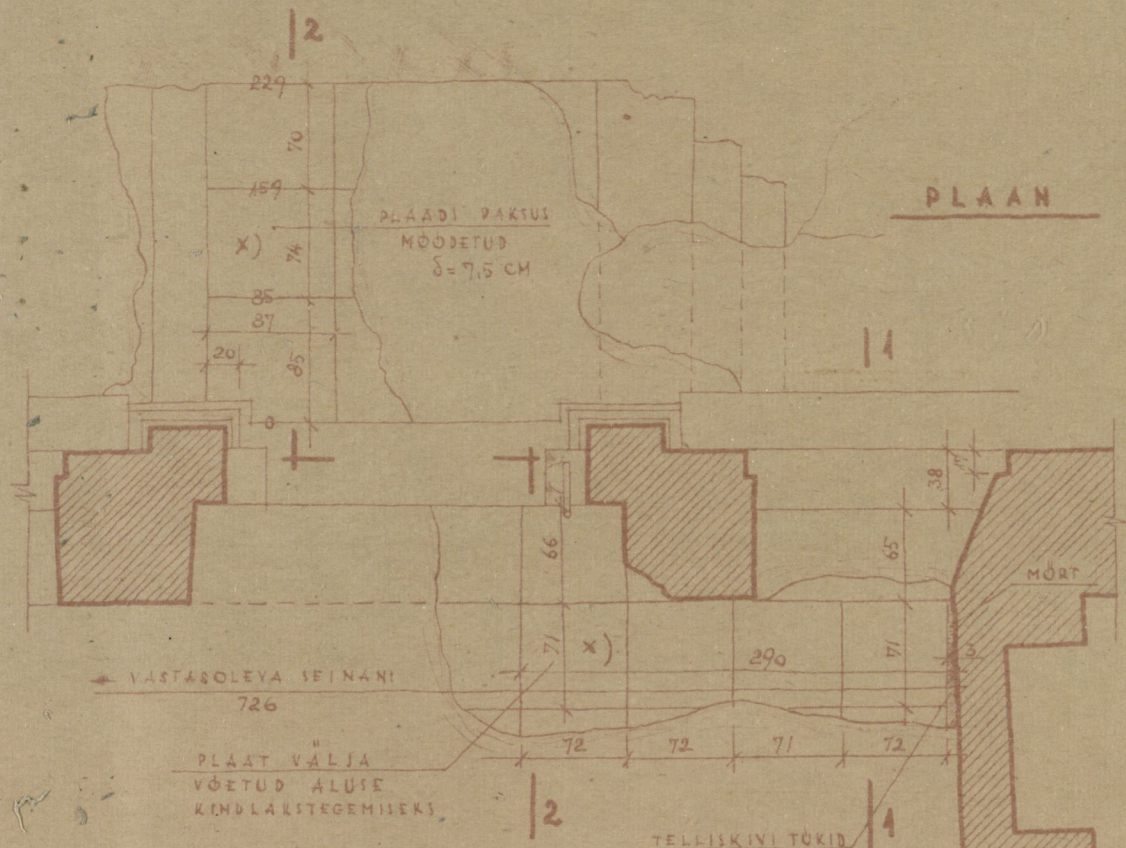
Trepi podesti seinapoolne plaat ulatub portaali pilastri baasise alla, omades seega korrapärase ristküliku kuju.

L i s a: sondaaži joonis.

H.Potti
Teostaja: /H.Potti./

SONDAAZ N° 3

1450



ENSIV ARHIT. VALITSUJE TEADUSLIK RESTAUREERIMISE TÕKOKODA						ŠIFR 73/57
PEAARHITEKID	K. ALUVE	<i>[Signature]</i>	1957	OBJEKT:	END. HARVA RAEKODA	INVR 08393
OBJ. AUTOR	H. POTTI	JUULI, 1957	<i>[Signature]</i>	JOONIS:	VESTIBÜÜLI PÕRANDA, SOND N°3	SONDAAZ N°3
TEOSTAJA	H. POTTI	JUULI, 1957	<i>[Signature]</i>	JOONIS:		

Sondaaž nr.4.

Objekt: End. Narva Raekoda.

Koht: Hoone vestibüül, ruumi nr.3 I korrusel, kirdenurk.

Aeg: Juuli, 1957.a.

Teostaja: TRT van.arhitekt P o t t i, H.J.

Ülesanne: Selgitada sondaažiga nr.3 väljatulnud paekivi plaatidest pöranda-plaatide paigutus ruumi kirdenurgas ning esimese plaadirea lõpetus seinas ääres.

Hoone vestibüüli kirdenurgas ruumi pörand oli kaetud paksu kihi sõestunud puutükkide ja tuhaga segunenud varisemisprahiga hoone vahelagedest. Sondaaž kaevati täiesti ruumi kirdenurgas (vt. sond. joonis). Kaevamisel 80 cm sügavusel tuli välja paekivi plaatidest pörand samal kõrgusel pörandaga portaali juures.

Sondaazi tulemused:

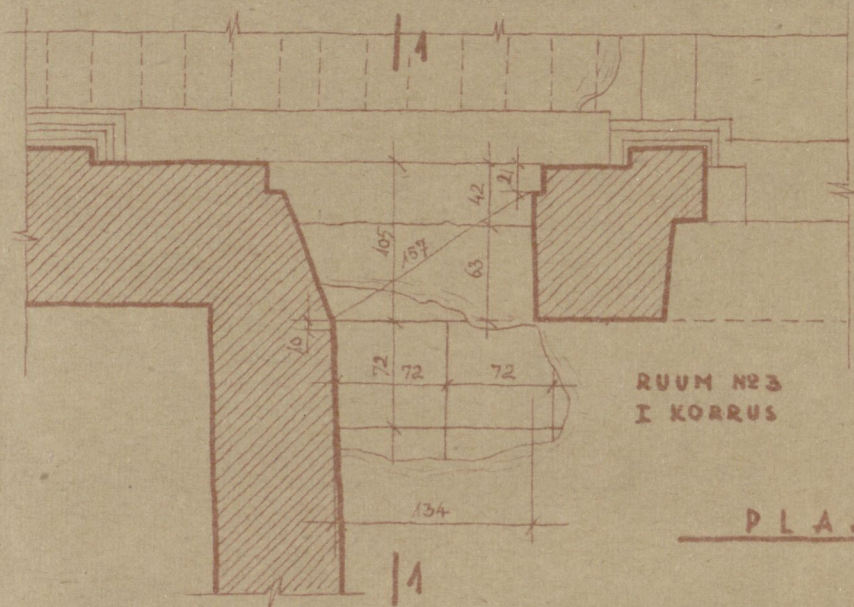
Ruumi välisseinaga paralleelne pöranda paeplaatide rida lõpeb vastu ruumi nr.3 ja 2 vaheseina täisplaadiga (vt.foto nr.20-2). Rea 2-e viimase paeplaadi mõõdud on 72x72 cm, pörandapinna abs. kõrgus +34.41 m. Plaatide vahelised vungid laiusga 1-2 mm on ridade vahel ristuvad (vt. foto nr.20-1). Aknaalune nišš on kaetud ühe pikema plaadiga (vt. foto nr.20-3), samal kõrgusel muu pörandaga (vt. sond. joonis). Pöranda paeplaadid on täiesti vigastamata, nõrkade kulumisjälgedega.

L i s a: sondaazi joonis.

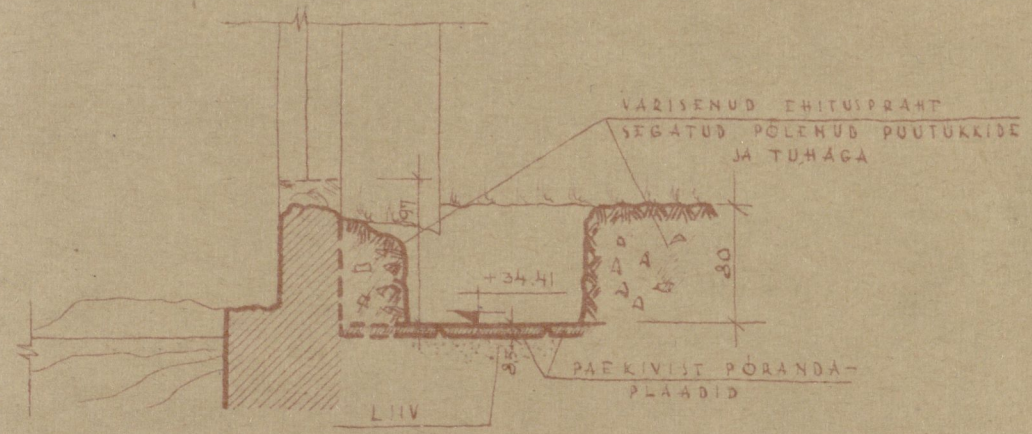
Teostaja: *H.P.*
/H.Potti./

SONDAAŽ N° 4

1:50



PLAAN



LÕIGE 1-1

ENSV ARHIT. VALITSUSE TEADUSLIK RESTAUREERIMISE TÖÖKODA					ŠIFR 73/57
PEAARHITEKT	K. ALUVE	<i>K. Aluve</i>	1957	OBJEKT: END. NARVA RAEKODA	INV. NR. 08394
OBJ. AUTOR	H. POTTI	<i>H. Potti</i>	JUULI 1957	JOONIS: VESTIBÜÜLI PÖRANDA SONDAAŽI	SONDAAŽ
TEOSTAJA	H. POTTI	<i>H. Potti</i>	JUULI 1957	JOONIS RUUMI KIRDENURCAIT	N° 4

Sondaaž nr.5.

- Objekt: End. Warva Raekoda.
- Koht: Hoone vestibüüli, ruum nr.3 I korrusel, trepi alguse vasakpoolne nurk.
- Aeg: Juuli, 1957.
- Teostaja: TRT van.arhitekt P o t t i, H.J.
- Ülesanne: Määrata kindlaks paekivi plaatidest pöranda plaatide paigutus plaanis ja mõõdud ning teisele korrusele viiva trepi algus.

Pörand vestibüüli trepi juures oli kaetud ca 1 m paksuse vahelagede hävinemisel sisselangenud ehitusprahi, põlenud puutükkide ja tuha kihiga. Samuti olid kaetud teisele korrusele viiva trepi astmed. Kaevamiseks valitud kohas oli pörandat katva ehitusprahi kiht suhteliselt õhem võrreldes ruumi edela ja loodenurgaga.

Sondaaži tulemused:

Pörand on kaetud sondaaži kohas 75 cm paksuse varisenud ehitusprahi ja selle all oleva 20 cm paksuse tuhaga segatud põlenud puutükkide kihiga. Teisele korrusele viiva paekivist astmetega trepi 1-ne aste moodustab trepiruumi vestibüülist eraldava seinaga suhtes 44 cm väljaaste vestibüüli ning on olnud kumera nurgaga (vt. foto nr.21-3), mida kinnitab jälg plaatidest pörandal (vt. sond.joonis, punktiiriga märgitud). Trepi esimeste astmete mõõdud on järgmised: 14x50, 14,5x29 cm ning 3-nda astme kõrgus 15,5 cm. Esimene trepi aste toetub otse plaatidest pörandale ning on kohale asetatud lubimördil.

Pöranda paeplaatide suurusjärk on põhiliselt samane son-

daažidega nr.3 ja 4 mõõdetud plaatidega (72x72 cm), kusjuures erinevused on 1-2 cm mõlemas suunas (vt. sond. joonis). Vuugid 1-2 mm plaadiridade vahel on ristuvad (vt. foto nr.21-1), väljaarvatud trepi esimese astme juures külgnevate plaatide vahelised vuugid, millised lõikuvad 1,5 cm vahega.

Viimane plaadirida vestibüüli lääneseina juures jätkub oma laiuses ruumide nr.3 ja 11 vahelise seina alla (vt. foto nr.21-2), kusjuures nähtava plaadi osa laius on 45 cm.

Pikiplaadiread vestibüüli pörandas plaadi suurustega ca 72x72 cm jätavad kontrollmõõtmise tulemusel ruumide nr.3 ja 9 vaheseina juures katmetuks ca 25 cm laiuse riba pörandast, milline vahe arvatavasti on kaetud viimases pikireas laiemate ristküliku kujuliste plaatide kasutamisega.

L i s a: sondaži joonis.

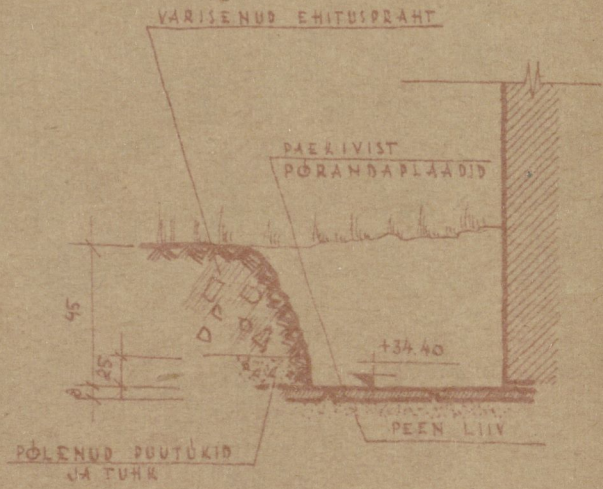
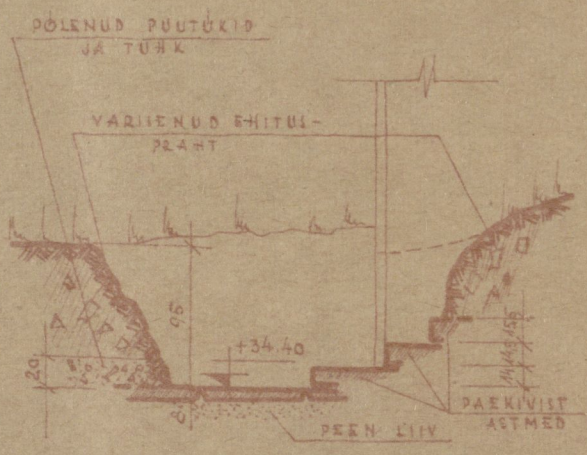
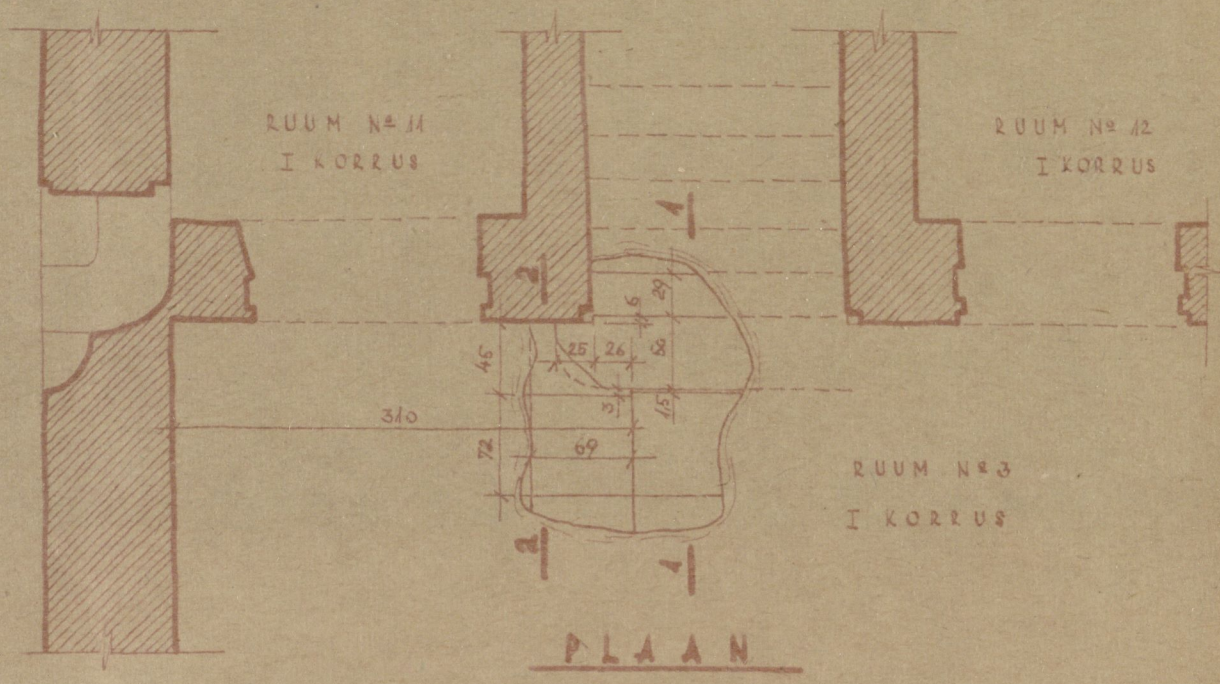
Teostanud:

H.Potti

/H.Potti./

SONDAAZ^v № 5

1/50



ENSV ARHIT. VALITSUSE TEADUSLIK RESTAUREERIMISE TÖÖKODA					SIFR 73/57
PEAARHITEKT	K. ALVUS	<i>K. Alvus</i>	1957	OBJEKT: ENO. NARVA RÄEKODA	INV. NR. 08395
OBJ. AUTOR	H. POTTI	<i>H. Potti</i>	JUULI 1957	JOONIS: VESTIBÜLLI PÕRANDA SONDAAZI	SONDAAZ
TEOSTAJA	H. POTTI	<i>H. Potti</i>	JUULI 1957	JOONIS	№ 5

Sondaaž nr.6.

Objekt: End. Narva Raekoda.
Koht: I korruse ruumi nr.12 läänekülg ja ruumide nr.12 ja 13 vaheline ukسلävi.
Aeg: Juuli, 1957.a.
Teostaja: TRT van.arhitekt P o t t i, H.J.
Ülesanne: Väljaselgitada ruumide nr.12 ja 13 pöranda kattematerjal, kõrgus ja paigutus.

Ruumide nr.12 ja 13 pörandad olid sondaaži teostamise kohal kaetud hoone põlemisel vahelagedest ja seintest varisenud ehitusprahiga ca 65 cm paksuse kihina ning selle all pöranda peal asus veel 20 cm paksune põlenud puutükkide ja tuha kiht. Kaevamisega ruumi nr.12 lääneseinas ja ruumiga nr.3 ühendava ukse ava all oli võimalik määrata kindlaks pörandate materjal ja kõrgus mõlemas ruumis.

Sondaaži tulemused:

Ruumi nr.12 pörand on kaetud paekivist 6 cm paksuste plaatidega (erinevate suurustega), kuid üldine suurusjärk plaatidel on väiksem kui hoone vestibüülis (vt. sond. joonis ja vrdl. sond. nr.3,4 ja 5). Plaadid on pörandas paigutatud ristuvate ridadena liivalusele, kusjuures kõik vuugid ei ole ristuvad ridade vahel. Ruumi nr.12 loodenurgas olid paeplaadid kihiliselt purunenud (vt.foto nr.22-3).

Ruume nr.12 ja 13 ühendava ukse lävi on kaetud ühe suure paeplaadiga (vt. foto nr.22-1) samal kõrgusel ruumi nr.12 pörandaga, kuid pörand ruumis nr.13 on 6 cm madalamal lävepakust alates. Ruumi nr.13 pörand on samuti olnud kaetud paekivist

plaatidega, kuid praegult on viimased kihiliselt purunenud ning segamini aetud, ega võimaldanud määrata nende suurust.

Põranda absoluutne kõrgus ruumis nr.12 on +34.40 m, seega 1 cm madalamal kui vestibüülis.

L i s a: sondaaži joonis.

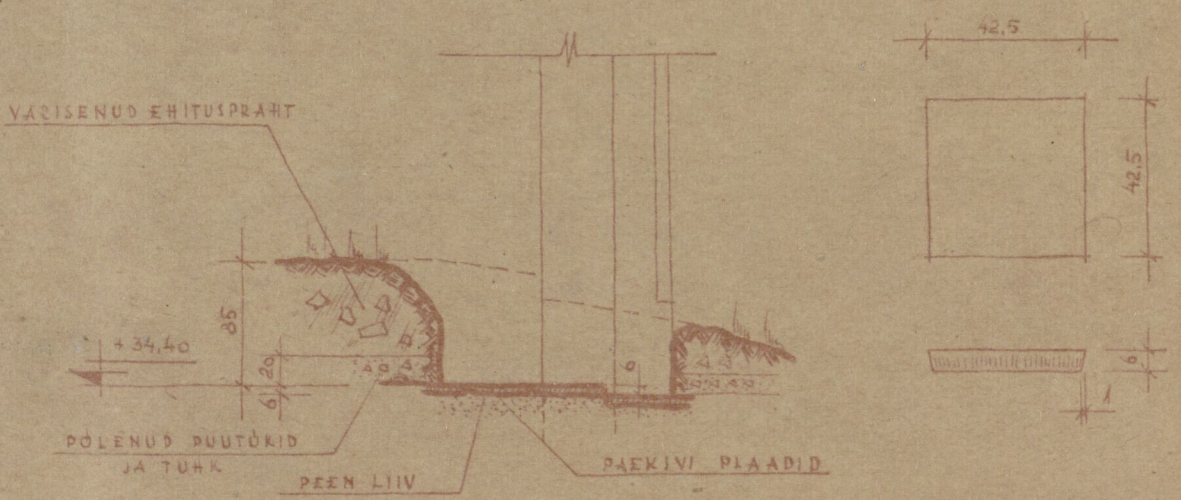
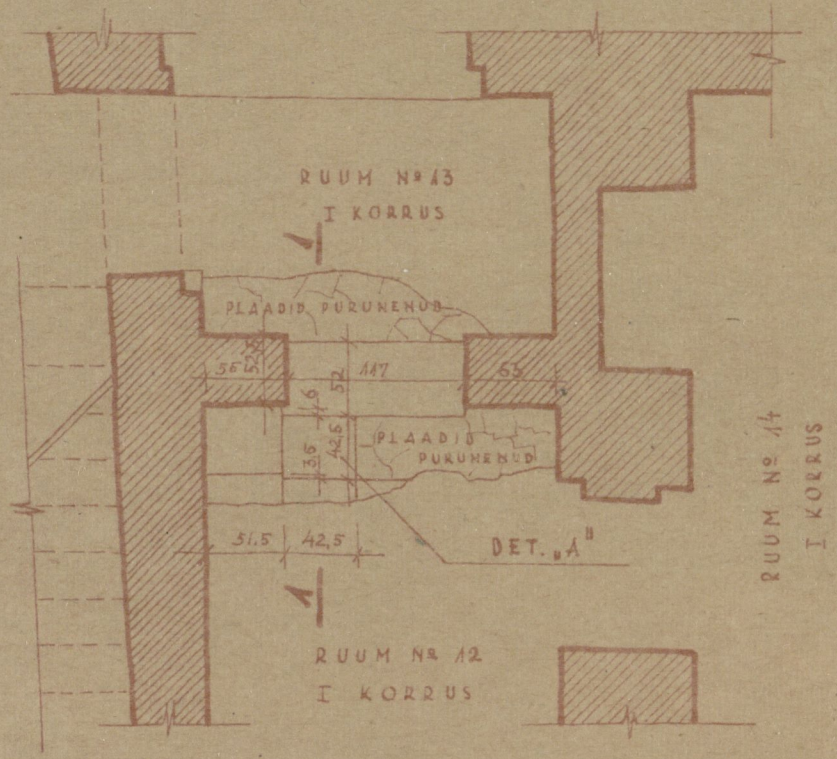
Teostaja:

H. Potti

/H.Potti./

SONDAAZ N° 6

4450



LÕIGE 4-4

DETAIL A
4420

EHSV ARHIT. VALITSUSE TEADUSLIK RESTAUREERIMISE TÖOKODA					ŠIFR 73/57
PEEVARHITEKT	K. ALUVE	<i>P. Jõel</i>	1957	OBJEKT: END NARVA RAEKODA	INV NA 08396
OBJ. AUTOR	+ POTTI	<i>A. Potti</i>	JUULI 1957	ÜHOMIS: VESTIBÜÜLI KÜRVALRUUMIDE	SONDAAZ
TEOSTAJA	+ POTTI	<i>A. Potti</i>	JUULI 1957	N° 12 JA 13 PÕRANÄ TÕHND JOONIS	N° 6

Sondaaž nr.7.

Objekt: End. Narva Raekoda.

Koht: Hoone läänefassaadis asuv juurdeehitus.

Aeg: Juuli, 1957.a.

Teostajad: TRT van.tead.töötaja H. Ü p r u s ja van.arhitekt
H. P o t t i.

Ülesanne: Välja selgitada raekoja hoone läänepoolse juurdeehituse suhteline ehitusaeg raekoja peahoonega ja tema otstarve.

Sondaaži kirjeldus:

Narva raekoja õuepoolisel fassaadil on hoone keskel juurdeehitus, kus paiknevad käimlad ja trepiruum (foto nr.23).

Juurdeehitus on laotud suurtest, siledalt tahatud paekest. Raekoja hoone ja juurdeehituse liitumiskohal, nii I korruse kui ka sokli ulatuses on suur vuuk, mis oletatavasti esineb ka vundamendi osas (foto nr.24, 27-1). Juurdeehituse lääneselinal pikiseina vertikaalne vuuk (foto nr.23), mis eraldab juurdeehituses kunagise trepiruumi sellest ehituse osast, kus asuvad käimlad. Käimlaruumide sisemise vaheseina liitumisel hoone seinaga ei ole vuuk määratav, kuna tähendatud koht on tellistega ümberlaotud (foto nr.25), olenevalt vaheseinas leiduvast ukseavast. Juurdeehituse kohal on raekoja hoone välisseintel täheleandav ad mitmesugused aknaavade jäljed, mille kohta vaata sondaaž nr.11.

Sondaaži tulemused:

Raekoja hoone õuepoolse väikese juurdeehituse ehitamisaega võib lugeda hilisemaks peahoonest, kuna juurdeehitus ei ole ot-

39

Sondaaž nr.7.

Objekt: End. Narva Raekoda.

Koht: Hoone läänefassaadis asuv juurdeehitus.

Aeg: Juuli, 1957.a.

Teostajad: TRT van.tead.töötaja H. Ü p r u s ja van.arhitekt
H. P o t t i.

Ülesanne: Välja selgitada raekoja hoone läänepoolse juurdeehituse suhteline ehitusaeg raekoja peahoonega ja tema otstarve.

Sondaaži kirjeldus:

Narva raekoja õuepoolisel fassaadil on hoone keskel juurdeehitus, kus paiknevad käimlad ja trepiruum (foto nr.23).

Juurdeehitus on laotud suurtest, siledalt tahutud paekividest. Raekoja hoone ja juurdeehituse liitumiskohal, nii I korruse kui ka sokli ulatuses on suur vuuk, mis oletatavasti esineb ka vundamendi osas (foto nr.24, 27-1). Juurdeehituse lääneseinal pikiseina vertikaalne vuuk (foto nr.23), mis eraldab juurdeehituses kunagise trepiruumi sellest ehituse osast, kus asuvad käimlad. Käimlaruumide sisemise vaheseina liitumisel hoone seinaga ei ole vuuk määratav, kuna tähendatud koht on tellistega ümberlaotud (foto nr.25), olenevalt vaheseinas leiduvast ukseavast. Juurdeehituse kohal on raekoja hoone välisseintel täheledatav ad mitmesugused aknaavade jäljed, mille kohta vaata sondaaž nr.11.

Sondaaži tulemused:

Raekoja hoone õuepoolse väikese juurdeehituse ehitamisaega võib lugeda hilisemaks peahoonest, kuna juurdeehitus ei ole ot-

seselt seotud raekoja seintega. Juurdeehitus koosneb kahest osast, missugustest põhjapoolne (trepikoda) on hilisem.

L i s a: sondaaži joonis.

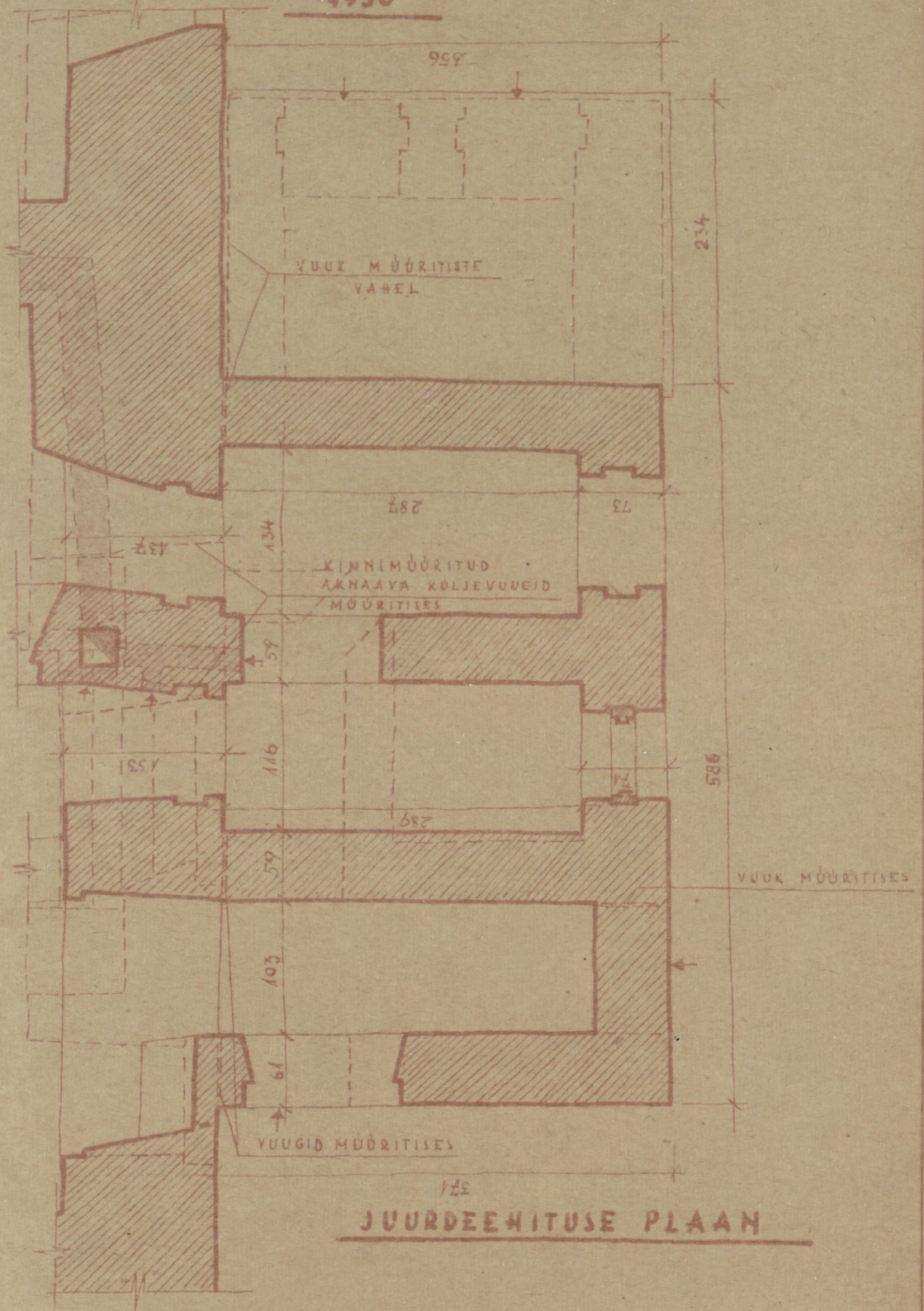
Teostajad:

H. Üprus
/H.Üprus/

H. Potti
/H.Potti./

SONDAAZ N°7

4450



JURDEEHITUSE PLAAN

ENSV ARHIT. VALITSUSE TEADUSLIK RESTAUREERIMISE TÖÖKODA				ŠIFR NR 75/57	
PEAARHITEKT	K. ALUVE	<i>K. Aluve</i>	1957	OBJEKT:	END HARVA RAEKODA
OBJ. AUTOR	H. POTTI	<i>H. Potti</i>	JUULI, 1957	JOOHIS:	RAEKONJA HOONE JURDEEHITUSE
TEOSTAJAD	H. ÜRRE, H. POTTI	<i>H. Ürre, H. Potti</i>	JUULI, 1957	HOONEGA SAMAAEGSET EHTUST SEGIT. SOND. JOONIS	SONDAAZ N° 7

Sondaaž nr.8.

Objekt: End. Narva Raekoda.

Koht: Esimene korrus, ruum nr.4.

Aeg: Juuli, 1957.a.

Teostajad: TRT van.arh. H. P o t t i ja van.tead.töötaja
H. Ü p r u s.

Ülesanne: Selgitada ruumis nr.4 asetseva kamina arhitektuuri
ja selle kuuluvust tähendatud ruumis.

Sondaaži kirjeldus:

Kamin asetseb ruum nr.4 sisemises nurgas. Ta moodustub neljakandilisest alumisest osast, kus on küttekolle ja seest püramidaalselt ahenevast kõrgest ülemisest osast, mis läbi vahelae ulatudes näitab enese ümber endise suurema tõmbekeha jälgi (vt. foto nr.28). Kamin on laotud tellistest ja õhukes- teest psekivi plaatidest, kusjuures kamina alumine osa, juurde arvatud neljakandiline küttekolde ava on ehitatud tellistest. Tellised on intensiivset värvust ja suure formaadilised (29,5x xl4x7,8) ning nende pinnal ei ole mingit märki. Kamina nelja- kandilise alumise osa ja aheneva ülemise osa vahel on karniis, mis asetseb kamina kõrval oleva ukse kaarsilluse kõrgusel. Ki- vide eraldamise teel kamina tõmbekehast nähtus, et kamina sei- nad ei ole seotud ruumi seintega, vaid on ehitatud ruumide nr. 6 ja nr.9 vaheseinte vastu alles pärast ruum nr.4 krohvimist (vt.foto nr.29-1 ja nr.30-1). Ülaltähendatud vaheseinte krohvi- tud ja valgendatud pinnad jätkuvad kamina külgseinte kohal. Ruum nr.6 ja nr.4 vahel asetseva ukse kõrval on kamina ava sil- lusekandja (sepa taotud lattraud), seotud seinaga. Vaadeldava kamina sees on näha vana mantelkorstna müüri.

Sondaaži tulemused:

Sondaaž näitas, et kamin ruumis nr.4 on ehitatud endise mantelkorstna kohale. Seega ei ole kamin antud ruumis primaarne, vaid sekundaarne. Nii telliste kui ka kamina kuju järgi otsustades pärineb kamin vähemalt 18.sajandist, kui mitte 17/18.sajandi vahetusest.

L i s a: sondaaži joonis.

Teostajad:

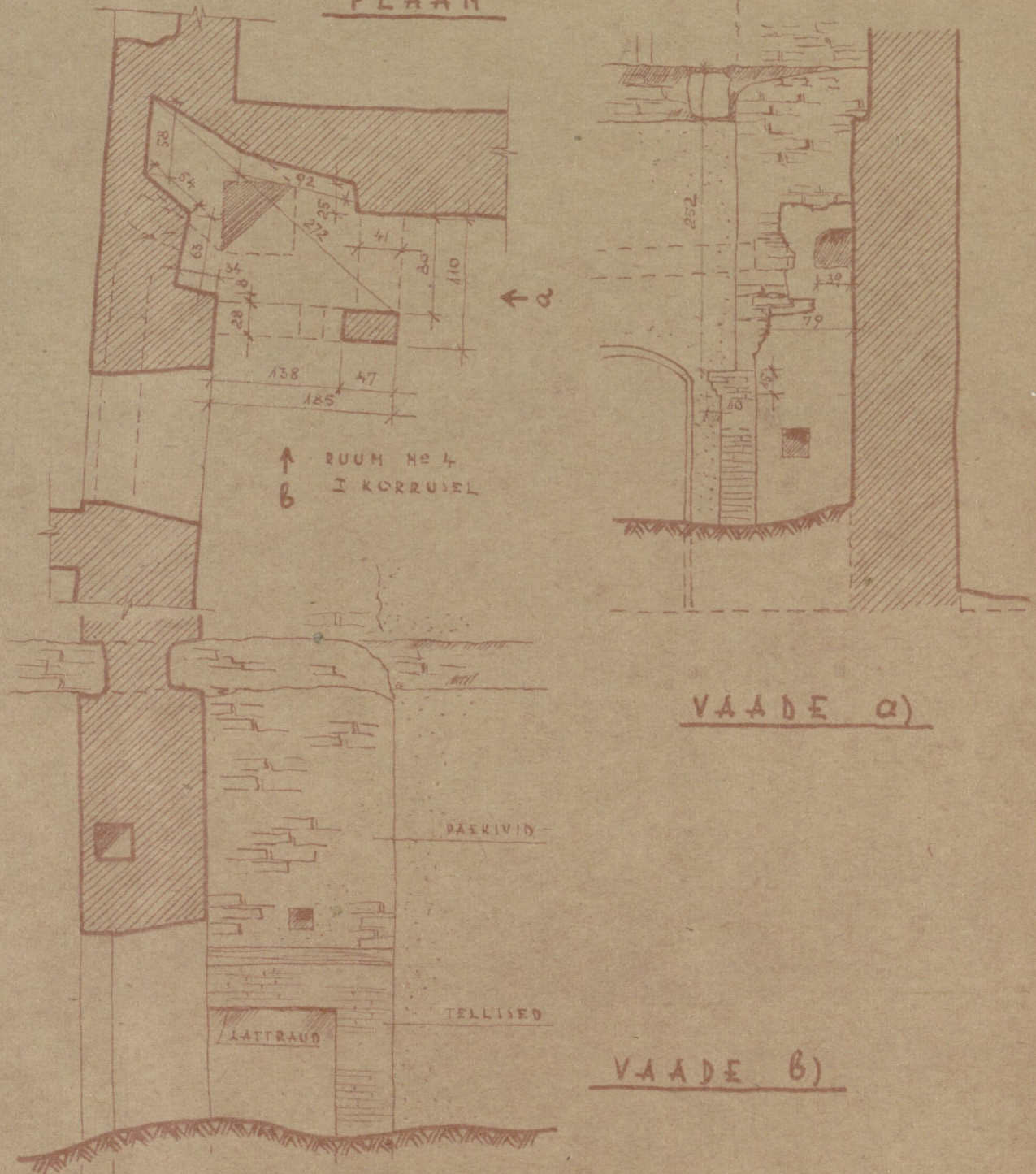
/H.Potti./ *H.Potti*

/H.Üprus./ *H.Üprus*

SONDAAZ N° 8

4450

PLAAN



ENSV ARHIT. VALITSUSE TEADUSLIK RESTAUREERIMISE TÖOKODA					SIFR. NR. 73/57
PEAARHITEKT	K. ALUYE	<i>K. Aluye</i>	1947	OBJEKT	END. NARVA RÄEKODA
OBJ. AUTOR	N. POTT	<i>N. Pott</i>	JUULI, 1957	JOONIS	KAMINA ARHITEKTUURI JA
TEOSTAJAD	H. ÜPRUS, H. POTT	<i>H. Üprus, H. Pott</i>	JUULI, 1957	KUULUVUST RUUMI	SELGIT. SOND. JOONIS
					SONDAAZ N° 8

Sondaaž nr.9.

Objekt: End. Narva Raekoda.

Koht: Passaad raekoja väljaku ääres.

Aeg: Juuli, 1957.a.

Teostajad: TRT van.arh. H.P o t t i ja van.tead.töötaja
H. Ü p r u s.

Ülesanne: Selgitada hoone välisviimistlusel kasutatud vane-
maid värvitoone.

Sondaaži kirjeldus:

Värvitoonide kindlaksmääramine toimus mehaanilisel teel.
Proovid värvitoonide kindlaksmääramiseks võeti järgmistelt
kohtadelt:

- a) 1. Vasakult arvates teise pilastri ja I korruse teise akna vahelt, I korruse akna ülemise kolmandiku kohalt. Leitud järgmised värvitoonid, mis lasusid kihtidena, alates pealmisest: tume kollakas roosa, roosa, roosa (beežikas) kollane, tumedam kollakas-pruun (tellise toon).
- 2. Vasakult arvates teise pilastri pinnalt ca I korruse akna ülemise kolmandiku kohalt. Leitud järgmised värvitoonid, mis lasusid piilaril kihtidena, alates pealmisest: valge, hele roosa, valge (või hall; tõeäosuse kohaselt valge halliks tõmbunud). Kihtide arv ei ole absoluutselt kindel.
- b) 1. Paremalt arvates teise pilastri ja esimese akna vahelt. Leitud värvitoonid, mis lasusid krehvikihil järgmiste kihtidena, alates pealmisest: roosa, roosa (beežikas), roosa, kollakas-beež, roosa, tume kollakas-pruun (tellise toon).
- 2. Paremalt arvates teise pilastri pealt:

Leitud värvitoonid, mis lasusid krohvikihil järgmiste kihtidena, alates pealmisest: valge, roosa, valge.

- c) Poolkorruse kohalt, vasakult arvates kahe esimese akna vahelt. Leitud värvitoonid, mis krohvil järgmiste kihtidena: valge, kollakas-beež, roosa, kollakas-beež, valge (hall?).
- d) Poolkorruse kohalt, frontoonile ülemineva käänaku kohalt. Leitud värvitoonid, mis krohvil järgmiste kihtidena: valge, kollakas-beež, roosa, beež ja valge (hall).

Sondaaži tulemused:

Võetud värviproovide alusel on raekoja hoone fassaadi viimistlus toimunud alati kahes värvitoonis, nii et pilastrid fassaadil on alati olnud heledamas värvitoonis kui seinad. Pilastrite vanimaks värvitooniks oli sondaaži põhjal valge. Seinte vanimaks värvitooniks aga tumedam kollakas pruun (tellise toon).

L i s a: sondaaži joonis värviproovidega.

Teostajad: /H.Potti./

/H.Üprus./

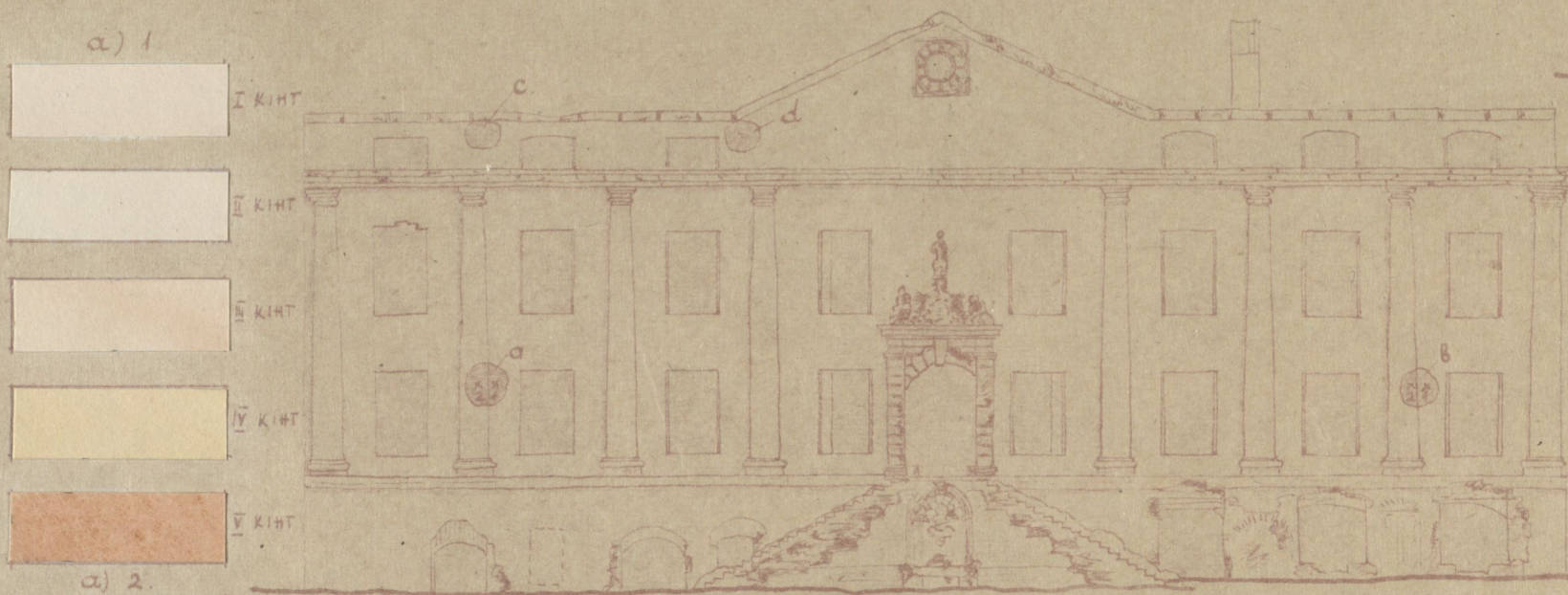
H. Potti
H. Üprus

SONDAAZ №9

1450

MÄRKUS

VÄRVIKIHTIDE TÖÖD
ON TABELIS TÕOTUD
AJALISELT VIIMASEST
KURI EELALGSE VÄRVIKIHINI



PEAFASSAAD

a) 2.		b) 2.		c)		d)	
I KIHIT		I KIHIT	I KIHIT	I KIHIT	I KIHIT	I KIHIT	I KIHIT
II KIHIT		II KIHIT	II KIHIT	II KIHIT	II KIHIT	II KIHIT	II KIHIT
III KIHIT		III KIHIT	III KIHIT	III KIHIT	III KIHIT	III KIHIT	III KIHIT
IV KIHIT		IV KIHIT	IV KIHIT	IV KIHIT	IV KIHIT	IV KIHIT	IV KIHIT
V KIHIT		V KIHIT	V KIHIT	V KIHIT	V KIHIT	V KIHIT	V KIHIT
VI KIHIT		VI KIHIT	VI KIHIT	VI KIHIT	VI KIHIT	VI KIHIT	VI KIHIT

ENSV ARHIT. VALITSUSE TEADUSLIK RESTAUREERIMISE TÖÖKODA				SIFR 72/57	
PEAARHITEKT	K. ALUVE	<i>Alu</i>	1957	OBJEKT: END. NARVA RAEKODA	INV. № 08399
OBJ. AUTOR	H. POTTI	<i>Potti</i>	JUULI 1957	JOOHIS: PEATASSAADI VÄRVITÖÖNIDE TABEL SONDAAZ	№9
TEOSTAJA D	H. ÜPRUS # POTTI	<i>Üprus</i>	JUULI 1957	KIHTIDE KAUDA PROOVI KOHA SEEM. ASUKOH.	

Sondaaž nr.10.

Objekt: End. Narva Raekoda.

Koht: I korrus, vestibüül.

Aeg: Juuli, 1957.a.

Teostajad: TRT van.arh. H. P o t t i ja van.tead.tõõtaja
H. Ü p r u s.

Ulesanne: Selgitada:

- A. Vestibüülisiseste, s.o. vestibüülist teisele korrusele viiva trepi külgliseinte ja nende kõrvale jäävate, vaheseintega vestibüülist eraldatud väiksemate ruumide päritolu ja mainitud seinte vahetõrva hoone kapitaalseintega.
- B. Määrata kindlaks vestibüüli, samuti ka trepi kõrvale asuvate ruumide seintel leiduvad värvitoonid.

Sondaaži kirjeldus:

a) Vestibüüli esialgse arhitektuuri kindlaks määramiseks eemaldati seintel krohvi, esmajoones vestibüüli külgliseinte ja vaheseinte lõikumiskohtadel. Krohvist vabastatud müüride vaatlus näitas, et hoonet risti läbivad kaks kapitaalseina, millede vahete hoone keskele jäi esialgselt suur ruum, mis ulatus risti läbi hoone. Selle suure ruumi sisse ehitatud vaheseinad, mis eraldavad ruume nr.11,12 ja 13 suurest ruumist nr.3 on seega kõik sekundaarsed. Seda kinnitab seinaavade esialgne paigutus, kus mitmel kohal avad on otse seinte kohal ja on hiljem kinni müüritud (vt.sondaaž nr.11). Samuti kinnitab seda vestibüüli külgliseinu kui kapitaalseinu katnud krohvi ja värvi kiht, mis jätkub vaheseinte kohal (vt. fotod nr.31-1, nr.32-1 ja 2 ja nr.37-2).

b) Ruum nr.13 aknaava ja ruum nr.14 vaheseina vahel, paremast nurgast ca 40 sm kaugusel on praeguse ava kohal müürivuuk, mis märgib esialgset aknapalestikku kõrgemal praegusest (vt. foto nr.33-1). Seda, et esialgne aken oli kõrgem praegusest avast, näitab ka vaheseina krohvitud pind, mis jätkub vuugis (s.o. vanas aknaavas) ühtlasi märgistades endise akna kõrgust. Sama selgub ka pinnaviimistlusest, mis on samane seintega. Nii seinapinnal kui ka aknaaval on järgmised viimistluskihid: pealmisel krohvikihil 1) valge kriidivärvi kiht, millel borderina ca 1,7 sm laiune sinine triip (asus fotol nr.33-1 märgitud kohas). Kirjeldatud kihi all on 3-5 mm paksune spahtelkrohv, millel valge õhuke kriidikiht. Kahe kirjeldatud kihi all on paks krohvikihit.

c) Ruum nr.12 krohvikihit jätkub ruumide nr.12 ja 13 vahelise vaheseina kohal, kandes järgmisi värvikihte: 1) helekollane, 2) valge, 3) valge.

d) Ruum nr.11 lõunapoolne sein sama jätkuva viimistlusega nagu ruum nr.3 lõunasein. Värvikihid järgmised: 1) valge, 2) valge, 3) valge. Tegemist võib olla veelgi rohkemate valgete kihtidega. (Krohvi proov võetud nr.3 ja nr.11 vaheseina kohalt).

e) Ruumis nr.3, ruume nr.4 ja nr.5 ühendava ava kohal (vt.foto nr.40) seinal järgmised värvikihid: 1) roosakas, 2) hallikas-(tahmunud)sinakas ja valge (pro valged) või hall (tahmunud valge).

Sondaaži tulemused:

Narva raekoja hoone vestibüül on algselt olnud üks suur, hoonet risti läbiv ruum. Ruumid 11,12 ja 13 on hilisemad moodustised ja saadud vaheseinte sisseehitamise teel. Sama võib öelda ka viimase trepi kohta. Vaheseinad ja trepiseinad on lao-

tud paekividest; määritises üksikuid tahutud kive (vt. foto nr.38-2), telliseid märgiga 911 ja musta glasuuriga katusekivikilde. See kõik tõendab vaheseinte sekundaarsust. Trepilabenduse hilisemat päritolu tõendab ka asjaolu, et trepi ülemise marsi astmed katavad vana, originaalset aknaava läänesinas (praegune ruum nr.13). Sondaaži tulemused tõstavad oletuse kivitrepi hilisemast (võibolla isegi 19.saj.) päritolust ja esialgse puittrepi eksisteerimisest vestibüülis, kusjuures puittrepp pidi olema mänevõrra erineva paigutusega kui praegune säilinud kivitrepp.

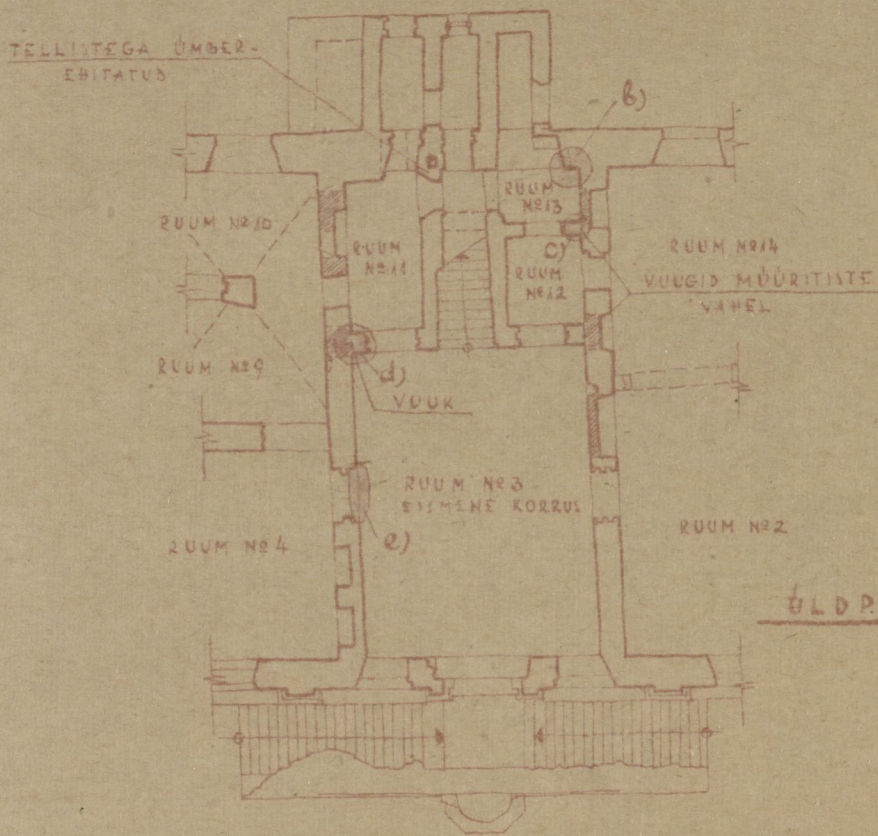
L i s a: sondaaži joonis värviproovidega.

Teostajad:

/H.Potti./ *H.Potti*

/H.Üprus./ *H.Üprus*

SONDAAZ N° 10



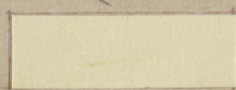
b)

c)

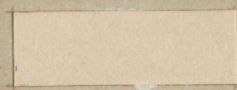
e)



1)



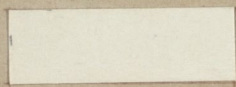
1)



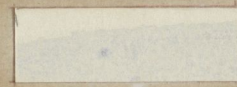
1)



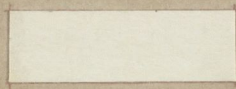
2)



2)



2)



3)



3)

MÄRKUS

✓
 VÄRVIPROOVIDE KOHTADE TÄHISED (b, c ja d) JA PROOVIDE
 NUMBRID VASTAVALT SONDAAZI KIRJELDUSELE.

ENSV ARHIT. VALITSUSE TEADUSLIK RESTAUREERIM. TÖÖKODA				ŠIFR N° 75/57	
PEAARHITEKT	K ÄLVE	<i>G. Jodis</i>	1957	OBJEKT: END NARVA RÄEKODA	INV N° 08400
ÜB. AUTOR	H POTTI	<i>H. Potti</i>	JUULI, 1957	JUONIS: VESTIBÜÜLI SISESEINTE	SONDAAZ
TEOSTAJAD	H ÜPRIS, H POTTI	<i>H. Üpris, H. Potti</i>	JUULI, 1957	PRIMAARSUST JA VÄRVITOONE SELGIT. SOND. JOON.	N° 10

Sondaaž nr.11.

Objekt: End. Narva Raekoda.

Koht: Vestibüüli ja sellele külgnevate ruumide seinad.

Aeg: Juuli, 1957.a.

Teostajad: TRT van.arh. P o t t i, H.J. ja van.tead.töötaja
Ü p r u s, H.J.

Ülesanne: Määrata kindlaks esialgse vestibüüli avade asukohad
seintes.

Sondaaži kirjeldus:

Vestibüülist põhja ja lõuna poole jäävate ruumide vahelises seintes leiduvad kinnimüüritud avad ja niššid ei ole kooskõlas praeguse ruumide planeeringuga. Osa praegu kinnimüüritud avasid asub vestibüüli sisse ehitatud ruumide vaheseinte kohal (vt. sond.joonis, plaan, avad 1, 3 ja 8). Vestibüülist põhjapool asuvas ruumis nr.14 on järgmised avad-niššid:

Ava nr.1, esialgselt läbinud ruumide nr.13 ja 14 vaheseina, mida näitab paekivist sillus kõrgusel +37.33 (foto nr.34-1). Praegu on ruumis nr.13 paekividega kinnimüüritud sein, ruumis nr.14 nišš.

Ava nr.2, ruumide nr.12 ja 14 vahel. Ruumis nr.12 näha endine paekivist kaarsillus (foto nr.36-2), millest allpool hiljem ava madalamaks muutmisel paekivist, otse ukse lengi peale toetunud sillus (foto nr.36-1). Ruumis nr.14 on samuti näha samasugune ümberehitus avas, kusjuures aga ukseava madalamaks ehitamine on toimunud tellistega (foto nr.34-2).

Ava nr.3, ruumide nr.12 ja 14 vahel otse ruumide nr.12 ja 3 vaheseina kohal. Nähtavad a) paekivi kaarsillus (foto nr.

37-1) kõrgusel +36.71 m ja ava külgvuuk (foto nr.37-3) ruumides nr.3 ja 12; b) ruumis nr.14 praeguse nišši tagaseinas nähtav kaarsilluse kontuur kõrgusel +36.73 m ning praegu kõrgemal asuv nišši varisenud sillus.

Ava nr.4, ruumide nr.3 ja 2 vahel. Ruumis nr.3 seinal nähtav lai paekivist kaarsillus (foto nr.38-1). Ava on kinnimüritud ruumi nr.3 poolses osas, kuid ruumis nr.2 jätab suure nišši, sama seina läbiva sillusega (foto nr.35).

Ava nr.5, ruumide nr.3 ja 2 vahel onab hilisemast ajast tellispiirded (foto nr.38-2), sillus varisenud.

Ava nr.6, ruumide nr.10 ja 11 vahelises seinas. Kinni müüritud, kusjuures ruumis nr.10 nähtav paekivist kaarsillus kõrgusel +37.12 m. Ruumi nr.11 poolt ava ümberehitatud küttesõrdega, mistõttu siit ava jälgida ei ole võimalik.

Ava nr.7, ruumide nr.9 ja 11 vahelises seinas. Paekivist kaarsillusega ava on hiljem ümberehitatud, mida näitab ruumis nr.9 nähtav müüritise vertikaalvuuk, samuti ava laiendamine parempoolse sillusekanna alla (vt. sond. joonis).

Ava nr.8, ruumi nr.9 ja vestibüüli vahelises seinas, kusjuures ruumi nr.11 ja 3 lahutav vahesein on otse ava kohal (foto nr.39-4). Ava oli kinni müüritud. Müüritise lammutamisel avas tuli nähtavale endise ukse raidkivist piirded, mis ulatavad seinast läbi, näidates ukse valtse ruumis nr.9 (foto nr.39-1) kui ka vestibüülis (foto nr.39-2). Ukse piirded, juurdearvatud ka lävepakk (foto nr.39-3) on laotud suurtest paekivi plokkidest, mis oma laiuses koosnevad kolmest osast (foto nr. 39-1-2).

Ava nr.9, ruumide nr.4 ja 3 vahelises seinas, kusjuures piirded on ümberehitatud tellistega. Sillus varisenud (foto nr.

40).

Ruumis nr.4 põhjaseinas kaks nišši, avad-niššid nr.10 ja 11, millised omavad paekivist kaarsillust. Sondeerimisel ilmsel, et sillused läbi seina ei ulatu ning katavad ainult nišše.

Avad endise vestibüüli lääneseinas. Ruumist nr.13 läänepoolsesse juurdeehitusse viiv ukse ava on ehitatud aknaavast, mida näitab ukseavast ülespoole suunduv vertikaalvuuk müüritis (foto nr.33-1). Lääneseinas teisi varasemaid avasid nähtaval ei ole, kuid välisseinal, juurdeehituse kohal on nähtav peale eelpoolmainitud aknaavast lõuna pool veel teine, samal kõrgusel ja teise korruse aknaga samal teljel asetsevakinnimüüritud aknaava piirjooned (foto nr.25 ja 26).

Sondaaži tulemused:

Kirjelduses mainitud avad nr.3, 5, 8, 9 olid tõenäoliselt algsed ukseavad või nende kohad. Ava nr.4 on arvatavasti olnud suure, vaheseinas asunud ahju avaks. Kõik ülejäänud avad nr.nr. 1, 2, 6,7, 10 ja 11 on olnud tõenäoliselt niššid-seinakapid. Lääneseinas oli vestibüülil tõenäoliselt kaks fassaadis teistega samas suuruses ja I ning III korruse akendega ühel teljel olevat akent.

L i s t: sondaaži joonis.

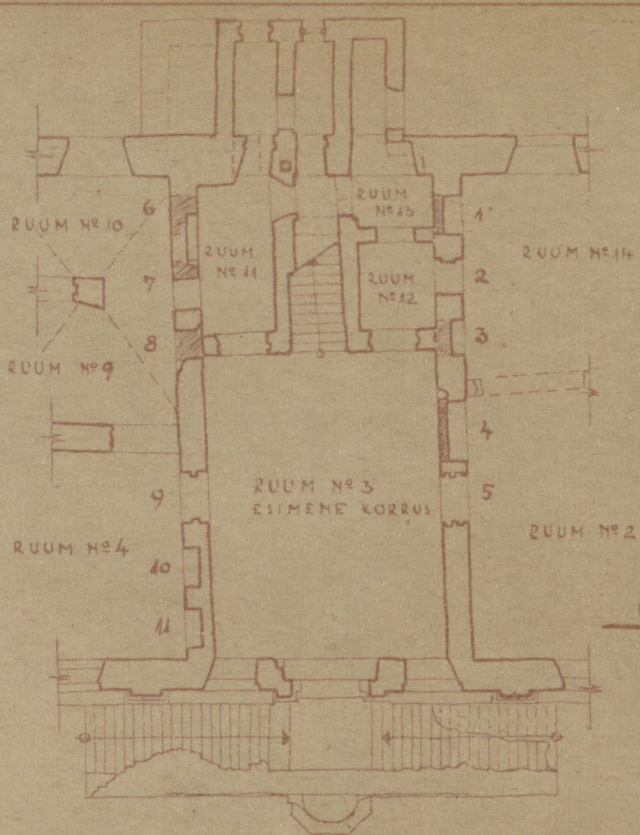
Teostajad:

/H.Potti./

H. Potti

/H.Üprus./

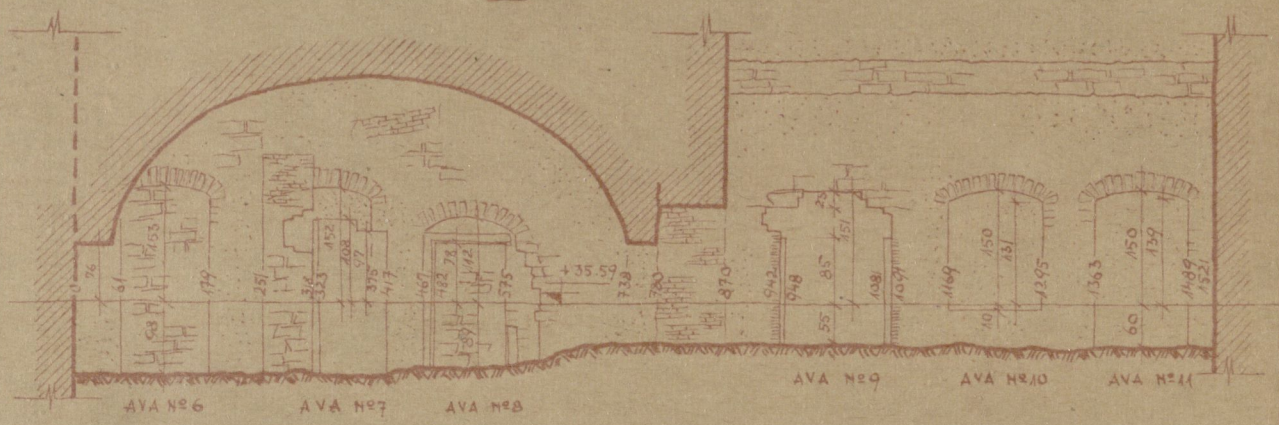
H. Üprus



SONDAAZ № 11

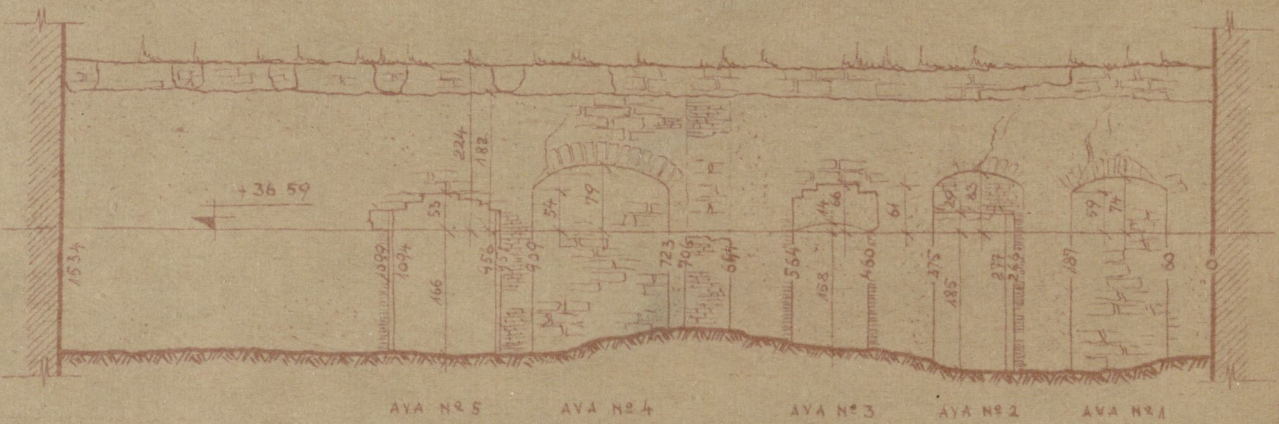
14400

ÜLDPLAAN



RUUMIDEST № 10 JA 9 VAADATUNA
780

RUUMIST № 4 VAADATUNA
651



RUUMIST № 2 VAADATUNA
828

RUUMIST № 14 VAADATUNA
664

EMSV ARHIT. VALITSUSE TEADUSLIK RESTAUREERIM. TÖÖKODA				SIFR 73/57
PIAARHITEKT. K. ALUVE	<i>K. Aluve</i>		OBJEKT: END NARVA RAEKODA	INV NR. 08401
JOSJ. AUTOR	H. POTT	<i>H. Pott</i>	07.1957 a	JOOINIS: VESTIBÜÜLI, I. KORRUSE RUUMIDEST
TEOSTAJAD	H. ÜPRUS, H. POTT	<i>H. Üprus, H. Pott</i>	07.1957 a	MI №3 ESIALGSETE AVANE SEEGIT SOND JOON. SONDAAZ № 11

Sondaaž nr.12.

Objekt: End. Narva Raekoda.

Koht: Idafassaadi põhjast 2. ja 3.keldrikorruse aknaava vahe.

Aeg: Juuli, 1957.a.

Teostaja: TRT van.arhitekt P o t t i, H.J.

Ülesanne: Määrata kindlaks kinnimüüritud ava mõõdud ja otstarve

End. raekoja idafassaadi põhjast teise ja kolmanda keldrikorruse ukse-(akna)ava vahelise müüri pealispinna varisemisega oli paljastunud endise kaarsillusega ava kontuurid. Kuna kinnimüüritud ava nimetatud seinas ei ole paigutuselt sobiv raekoja hoone välis-arhitektuuris tema klassikalises stiilis, tuli lahendada kinnimüüritud ava küsimus.

Ava otstarbe ja mõõtude selgitamiseks sai maharaiutud veel täiendavalt kiht seina välispinda kontuuri selgitamiseks, ning kaevatud süvend sügavusega 46 cm paralleelselt hoone välisseinaga ava madalama punkti määramiseks. Peale selle sai vabastatud krohvikihist keldriruumi nr.1 (vt. ruumide numerats.plaan) kagunurga müüripind, kus paljastus kinnimüüritud ava kaarsillus (vt. foto nr.41-1) ja külje püstvuuk seinamüüritis.

Sondaaži tulemused:

Kinnimüüritud ava paekivist kaarsillus omab kallakut keldriruumide suunas ning moodustab seina sisepinnal oleva silluskaarega ühe sirge. Ava parempoolne külg väljastpoolt hoonet omab kindla püstvuugi müüritisel kuni kõrguseni +31.10 cm, edasi alla järgneb juba ümberlaotud müüritis ning vuuki sellel vertikaalil enam ei ole. Ava vasakpoolne külg oli mittemääratav kuna praeguse kõrvaloleva ava tellistega ääristamisel on endi-

se ava külge maharaiatud. Silluskaare järgi otsustades oli ava vasakpoolne külge samal kohal praeguse kõrvaloleva ava parempoolse küljega.

Kinnimüüritud ava asub otse keldriruumide nr.1 ja 4 vaheseina kohal läbides risti välismüüri, kusjuures ava parempoolse külje püstvuuk asub keldriruumis nr.1 41 cm kaugusel nimetatud vaheseinast. Keldriruumis nr.4 ei olnud võimalik kindlaks teha ava külje püstvuuki, kuna ruumi nurk on tellistega hiljem ümberlaotud. Kinnimüüritud ava alus keldriruumis nr.1 asub kõrgusel +30.04 m, s.o. praegusest prahiga kaetud põrandapinnast 46 cm kõrgemal. Nimetatud kõrgusel on seinamüüritises tühemik (vt. sond. joonis). Võimalik on, et ava alune on kinnimüürimisel moonutatud.

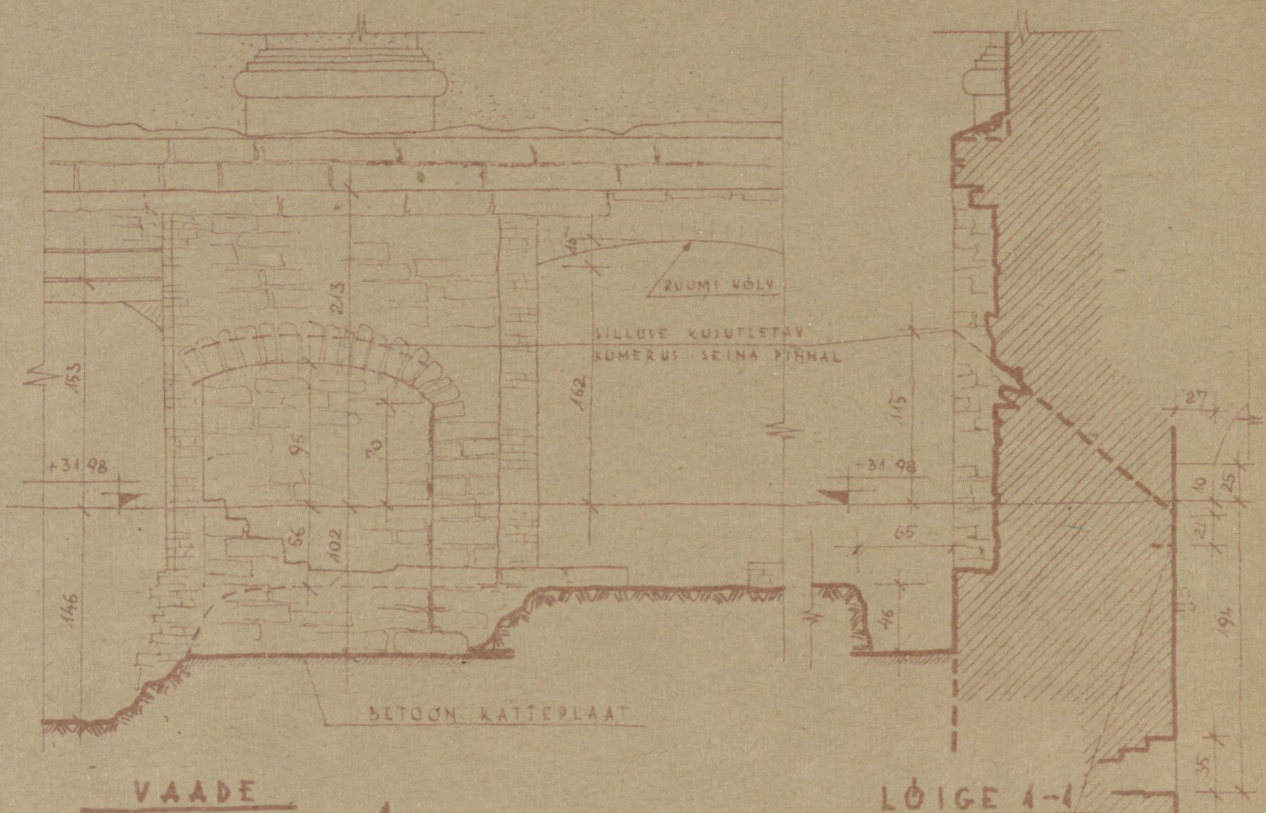
Keldrikorruse ruumide nr.1 ja 4 vahesein ei ole seotud hoone välismüüriga, vaid eraldatud kindla vuugiga (vt. foto nr.41-2 ja sond. joonis).

Kinnimüüritud ava on arvatavasti kasutatud aknaavana, kuid mitte praeguse raekoja hoone ruumide planeeringu juures.
L i s a: sondaaži joonis.

H.Potti
Teostaja: /H.Potti./

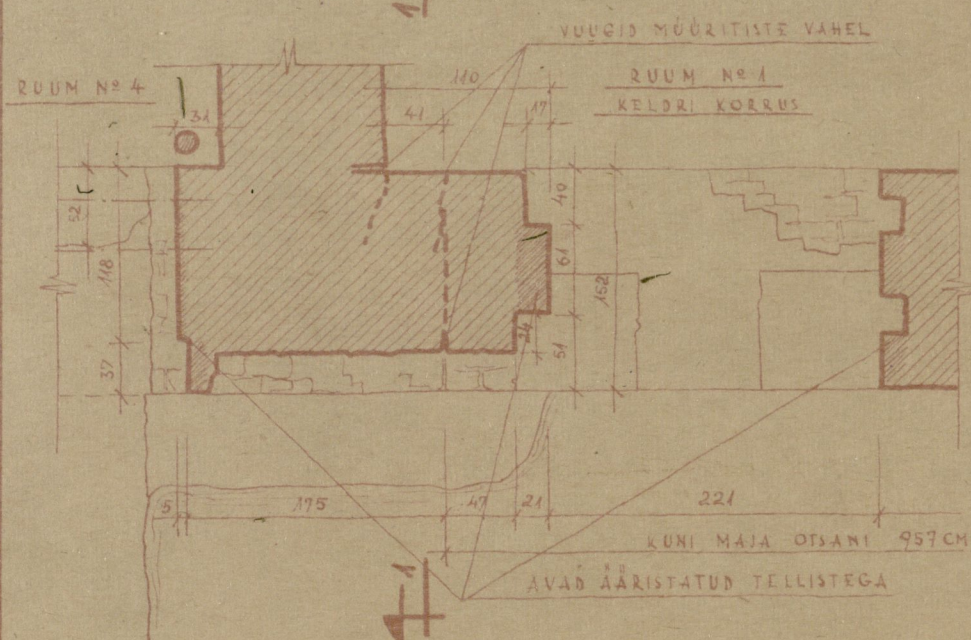
SONDAAZ № 12

1:50



VAADE

LÖIGE 1-1



PLAAN

ENSV ARHIT. VALITSUSE TEADUSLIK RESTAUREERIMISE TÖÖKODA				ŠIFR № 73/57
PEAARHITEKT	K. ALUVE	<i>A. Jõel</i>	1917	OBJEKT: END HARVA RAEKODA
OBJ. AUTOR	H. POTTI	<i>A. Põti</i>	JUULI, 1957	INV. № 08402
TEOSTAJA	H. POTTI	<i>A. Põti</i>	JUULI, 1957	SONDAAZ № 12
JUONIS HOONE IDASEINAS OLEVA KIN-NIMÜÜRITUD AVA OISTARV JA RUIU SELGITAM				

Sondaaž nr.13.

Objekt: End. Narva Raekoda.

Koht: Lõunefassaadi soklikorruse põhjast 2-ne kinnimüritud
ava.

Aeg: Juuli, 1957.a.

Teostaja: TRT van.arhitekt P o t t i, H.J.

Ülesanne: Määrata kindlaks kinnimüritud (akna-)ava mõõdud ja
otstarve.

End. raekoja hoone lõunafassaadi soklikorruse põhjanur-
gast 11,13 m kaugusel oli seinas krohvi all märgata kinnimüri-
tud (akna-)ava kontuure. Ava asus soklikorruse vaheseina kohal
ning mittesümmeetriliselt fassaadis võrreldes hoone arhitektuu-
riga.

Sondaaži teostamise käigus sai mehaaniliselt puhastatud
krohvi alt välja ava kontuur, kaevatud süvend ava kohale hoonet
ümbritsevasse pinnasesse sügavusega 52 cm, ava kõrguse kindlaks-
määramiseks, lammutatud avas olev paekivi müritis ava välis-
küljelt ning sissemurtud ava soklikorruse ruumi nr.2 ja nr.3
ühendavasse paekivist vaheseina hoone lõunaseina kõrvale maini-
tud kinnimüritud välisava kohale.

Sondaaži tulemused:

Raekoja lõunaseina soklikorruse seinas olev ava asub hoo-
ne põhjanurgast 11,13 m kaugusel, omab paekivist laotud kaar-
sillust kõrgusel +33,08 m (vt. sond.joonis ja foto nr.42-1),
ning asub soklikorruse ruumide nr.2 ja 3 ühendava vaheseina
kohal. Ava oli välisküljelt kinnimüritud paekividega lubimör-
dil 32 cm paksuselt (vt. foto nr.42-2), eestpoolt ulatus avas-
se ülalmainitud vaheseina müritis (vt. foto nr.42-3), kusjuu-

res nende kahelt poolt avasse ulatuvate paekivist müüritiste vahel asus tühemik - osaliselt täidetud tuha ja müllaga.

Ava külgsseinad ei ole risti välisseinaga, vaid paralleelselt viltu hoone põhjapoole (vt. sond. joonis). Hoone lõunaseina sisepinnal asub ava paekivist kaarsillus laiusega 51 cm kõrgusel +31.31 m, seega võrreldes välisküljega 177 cm madalamal (vt. foto nr.43-1), kusjuures üleminek kõrgustes on järsu astme-ga (pealt sinult natuke kumeralt täidetud nurk üleminekuks).

Soklikorruse ruumide nr.2 ja 3 vahesein ei olnud müüritises seotud välisseinaga (vt. foto nr.43-2) ning omas tühemikku seinas sees. Nii välis- kui ka vaheseinas olevad omavahel ühendatud tühemikud olid seest tahmunud ja põhjast kaetud tuhaga, milline oli tekkinud soklikorruse ruumist nr.3 ruumi nr.2 läbi vaheseina tühemiku suunatud kunagise suitsulõõri tõttu, mida tunnistab vaheseinas paekivide lubimördil kinnimüüritud suitsulõõri ava olemasolu (vt. foto nr.43-3).

Kinnimüüritud ava esialgset kõrgust ei olnud võimalik täpselt kindlaks määrata, kuna ava alune on kinnimüürimise tõttu moonutatud.

Sondaažiga uuritud ava võidi varem kasutada aknaavana, kuid mitte praeguse raekoja säilinud planeeringu juures, kusjuures ava kaarsillus võis esialgselt kogu avas olla ühel kõrgusel.

Ava ees välisküljel kaevatud süvendist 30 cm paksuse ehitusprahiga segatud pinnase alt tuli välja hoovi katnad munakivi sillutis, vähese liivaga paigaldatuna 3-el paekivi plaatide kihil, mis on arvatavasti olnud hoone seinas kõrval asunud kõn-nitee plaatideks erinevatel aegadel. Alumised paeplaadid on

asetatud liivalusele, nende järgnevad kihid aga üksteise peale.

Pinnasekihis munakivi sillutise peal leidus murenenud
raidkivi aknapiida tükk (vt. sond. joonis).

Ava mõõdud on toodud sondaaži joonisel.

L i s a: sondaaži joonis.

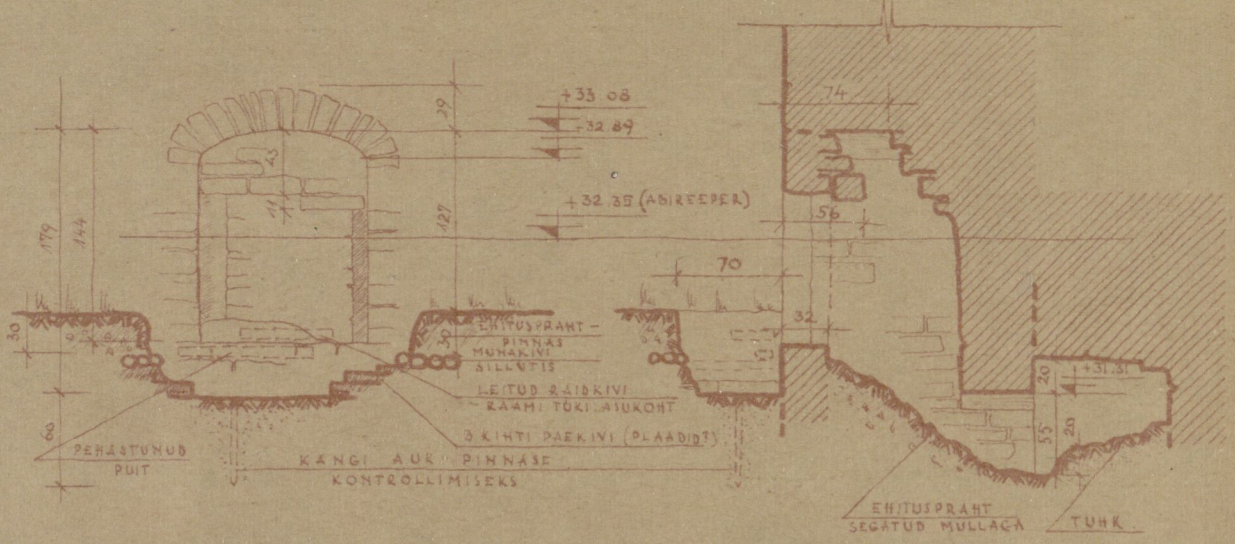
Teostaja:

H. Potti

/H.Potti./

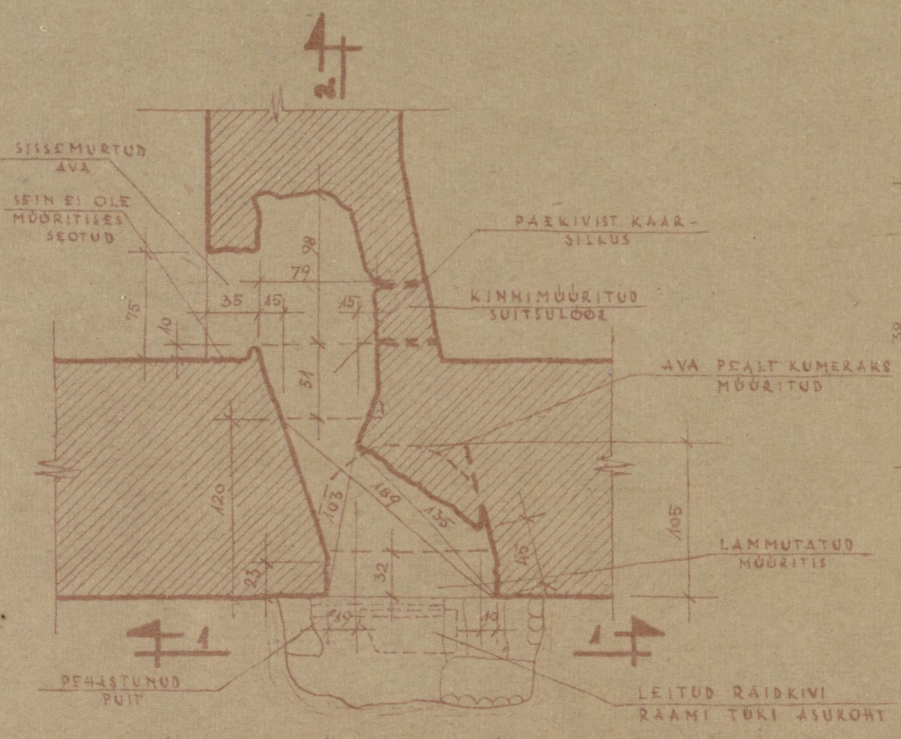
SONDAAZ N° 13

1:50



VAADE
(LÕIGE 1-1)

LÕIGE 2-2



LEITUD RAIKIKIVI RAAMI TÕKK

KAUGUS HOONE NURGANI 11,13 M 112 KAUGUS JUURDE-EHITUSENI 5,91 M

PLAAN

ENSV ARHIT. VALITSUSE TEADUSLIK RESTAUREERIMISE TÖÖKODA				SIFR. NR. 73/57
PEAARHITEKT	K. ALUVE	<i>A. Jõelis</i>	1957	OBJEKT: END. NARVA RAEKODA
OBJ. AUTOR	# POTTI	<i>A. Põts</i>	JUULI, 1957	INV. NR. 08403
TEOSTAJA	# POTTI	<i>A. Põts</i>	JUULI, 1957	SONDAAZ N° 13

End. Narva Raekoja varemete

looduses uurimisel šurfiide ja sondažide teostamisel tehtud

fotode nimekiri.

- Foto nr.1. - Šurfiga nr.1 avatud sissesõidu värava üldplaan (1) säilinud väravamüüritise kõrgem müüriosa, 2) värava ava parempoolsed raidkivid, 3) väravamüüritise paksema osa algus, 4) värava ava vasakpoolse külje alt esimene teemant-kvaaderkivi ja 5) sidekivi pesa).
- Foto nr.2. - Sissesõidu värava vasakpoolse raidkivi ääristuse säilinud raidkivid (1) raekoja kõrval asunud hoonel juurdeehituse põhjapoolse seina välispind, 2) kohalt natuke nihutatud siledapinnaline raidkivi ja 3) piirde alumine teemant-kvaaderkivi).
- Foto nr.3. - Sissesõidu värava vasakpoolse ääristuse alumine säilinud teemant-kvaaderkivi kohalt väljavõetult.
- Foto nr.4. - Šurfist nr.1 leitud sissesõidu värava ava raidkivi ääristuse parempoolne alt esimene teemant-kvaaderkivi.
- Foto nr.5. - Soklikorruse läänefassaadi põhjast esimene aken enne šurfi nr.2 teostamist seestpoolt ruumist nr.2 vaadatuna (1) ümberehitatud akna ava vasakpoolne külg, 2) ümberehitatud akna ava parempoolne külg, 3) müüritis aknaavas ja 4) silluskaare kand).
- Foto nr.6. - Soklikorruse läänefassaadi põhjast esimene aken pärast avamist seestpoolt ruumist nr.2 vaadatuna (1) raidkivi raamistik sepisvõrega, 2) sissemüüritud raidpiida kivi, 3) väljavõetud palestiku kivi koht ja 4) aknaalune paekivi müüritis).
- Foto nr.7. - Soklikorruse läänefassaadi põhjast esimene aken koos ümbritseva seinaga pärast avamisi (1) soklikorruse raidkivi raamistikuga aken, 2) seinanišš, 3) I korruse aken, 4) aknaalune tellismüüritis ja 5) kinnimüüritud talapesa).
- Foto nr.8. - Soklikorruse läänefassaadi põhjast esimene aken pärast avamist (1) raidkivi raamistik, 2) sepisvõre, 3) kaarsillus ja 4) seinas olev tühemik).

- Foto nr.9. - Soklikorruse läänefassaadi põhjast esimese akna avamisel müüritisest leitud raidkivid (1-5) raidkivid, möödud vt. šurf nr.2 joonis).
- Foto nr.10. - Soklikorruse lõunafassaadi läänest esimene ukseava pärast avamist väljastpoolt (1) tugevasti murenenud raidraami kivid, 2) säilinud ukse hing ja 3) rauduks).
- Foto nr.11. - Soklikorruse lõunafassaadi läänest esimese ukseava parempoolne raidkivi raamistus koos säilinud ukse hingega.
- Foto nr.12. - Soklikorruse lõunafassaadi läänest esimese ukseava vasakpoolne külg koos sepiskonksuga.
- Foto nr.13. - Soklikorruse lõunafassaadi läänest esimesest ukseavast soklikorruse ruumi nr.10 allaviiv paekivi astmetega trepp.
- Foto nr.14. - Keldrikorruse ruum nr.1 8-tahuline sammastega vaatega idast.
- Foto nr.15. - Keldrikorruse ruum nr.1 8-tahuline sammastega koos baasisega vaatega lõunast.
- Foto nr.16. - Keldrikorruse ruum nr.1 samba baasis vaatega edelast (1) padjand pealoleva liistuga, 2) püramidaalne pealt kaheksakandiline plaat, 3) plintus ja 4) samba alla ulatuv looduslik paekivi).
- Foto nr.17. - Keldrikorruse ruum nr.1 lääneseina vundament looduslikul paekivil (1) loodusliku paekivi kiht seinas all).
- Foto nr.18. - Keldrikorruse ruum nr.9 8-tahuline sammastega vaatega idast.
- Foto nr.19. - Vestibüüli kagunurga paekivi plaatidest pörand (1) ukseanišši pörandaplaatide rida, 2) aknanišši pörandaplaat, 3) vaheseina juures lõppev plaadiriida, 4) ristuvad vuugid plaadiriidade vahel ja 5) esimese välisseinaga paralleelse plaadirea möötmiseks väljavõetud paeplaat).
- Foto nr.20. - Vestibüüli kirdenurga paeplaatidest pörand (1) ristuvad vuugid plaadiriidade vahel, 2) esimese välisseinaga paralleelse plaadirea lõpetus vaheseinaga ääres ja 3) aknanišši alune pikk paeplaat).
- Foto nr.21. - Vestibüüli paeplaatidest pörand ja teisele korrusele viiva trepi algus vestibüülist (1) ristuvad vuugid plaadiriidade vahel, 2) vaheseina alla jätkuv plaadiriida ja 3) pörandaplaatidele toetuv 1.trepiaste).

- Foto nr.22. - Paeplaatidest pörand I korruse ruumis nr.12 (1) ruumide nr.12 ja 13 vahelise ukse läveplaat, 2) kohalt väljavõetud paeplaat ja 3) purunenud paeplaadid).
- Foto nr.23. - Raekoja hoone läänepoolse juurdeehituse üldvaade.
- Foto nr.24. - Raekoja hoone läänepoolse juurdeehituse lõunaseina ja raekoja lääneseiina liitumine.
- Foto nr.25. - Raekoja hoone juurdeehituse I korruse kahe ruumi vahelise seina liitumine raekoja lääneseiinaga koos varasema kinnimüüritud aknaavaga.
- Foto nr.26. - Raekoja hoone juurdeehituse kohal olev lääneseiin I korrusel kinnimüüritud aknaavaga ja II korrusel akna aluse seinamüüritise vuukidega.
- Foto nr.27. - Raekoja hoone lääneseiina ja juurdeehituse I korruse keskmise ruumi seina liitumine (1) mördiga täidetud vuuk seinte vahel ja 2) tellisvõlvi ja pealoleva paemüüritise vaheline pragu).
- Foto nr.28. - I korruse ruumis nr.4 asuva kamina üldvaade.
- Foto nr.29. - I korruse ruumis nr.4 asuva kamina ja ruumide nr. 4 ja 6 vahelise seina liitumine (1) krohvikihit müüritise vahel).
- Foto nr.30. - I korruse ruumis nr.4 asuva kamina ja ruumide nr. 4 ja 9 vahelise seina liitumine (1) krohvikihit müüritiste vahel).
- Foto nr.31. - I korruse ruumi nr.3 - vestibüüli - ja ruumi nr. 11 vahelise seina liitumine ruumi nr.9 vahelise seinaga (1) krohvikihit müüritiste vahel ja 2) ukseava raidprofiil kivid).
- Foto nr.32. - I korruse ruumi nr.3 - vestibüüli - ja ruumi nr. 12 vahelise seina liitumine ruumi nr.14 vahelise seinaga (1) vuuk seinte vahel ja 2) seinte vahelises vaugis jätkuv krohvikihit).
- Foto nr.33. - I korruse ruumi nr.13 välisseinas madalamaks müüritud aknaava seestpoolt vaadatuna (1) seina ja ava müüritiste vahel olev krohvikihit värvitoonidega).
- Foto nr.34. - I korruse ruumi nr.14 edelanurgas lõunaseinas asuvad nišš ja ukseava (1) nišši paekivi kaarsillus ja 2) ukse kohal kõrgemal asuv paekivi kaarsillus).
- Foto nr.35. - I korruse ruumi nr.2 edelanurga lõunaseinas asuv nišš.
- Foto nr.36. - I korruse ruumi nr.12 põhjaseinas olev ukseava (1) praeguse ukseava sillus ja 2) esialgse ukseava paekivist kaarsillus).

- Foto nr.37. - I korruse ruumi nr.12 kirdenurgas asuv kinnimüüritud ukseava (1) paekivi kaarsillus, 2) ruumide nr.12 ja 3 vaheseina kohal vuugis jätkuv krohvi-kiht ja 3) ava küljevuuk müüritises).
- Foto nr.38. - I korruse ruumi nr.3 loodenurgas põhjaseinas asuv kinnimüüritud ukseava (1) ava paekivist kaarsillus ja 2) praeguse ukse ava vasakpoolne tellisääristus).
- Foto nr.39. - I korruse ruumi nr.9 põhjaseinas asuv raidkivi raamistusega ukseava pärast avamist (1 ja 2) ava raidkivi raamistus, 3) paekivist ukselävi ja 4) ava vastas asuv ruumide nr.3 ja 11 vaheline sein).
- Foto nr.40. - I korruse ruumi nr.3 lõunaseinas olev ukseava ülaosa.
- Foto nr.41. - Soklikorruse ruumi nr.1 kagunurgas ruumide nr.1 ja 4 vaheseina kohal asuv kinnimüüritud ava (1) paekivi kaarsillus koos ava vasakpoolse kül- ja püstvuugiga müüritises ja 2) vaheseina kohal jätkuv vuuk müüritises).
- Foto nr.42. - Soklikorruse läänefassaadis põhjast teine akna-ava pärast avamist (1) paekivist kaarsillus, 2) ava esimüüritise lammutamata jäänud osa ja 3) avas olev müüritis).
- Foto nr.43. - Soklikorruse läänefassaadis põhjast teine akna-ava seestpoolt soklikorruse ruumist nr.2 vaadatud (1) paekivi kaarsillus, 2) sidumata müüritis jäg ja 3) ruumist nr.3 tulev kinnimüüritud suitsulbör).



Foto nr.1.

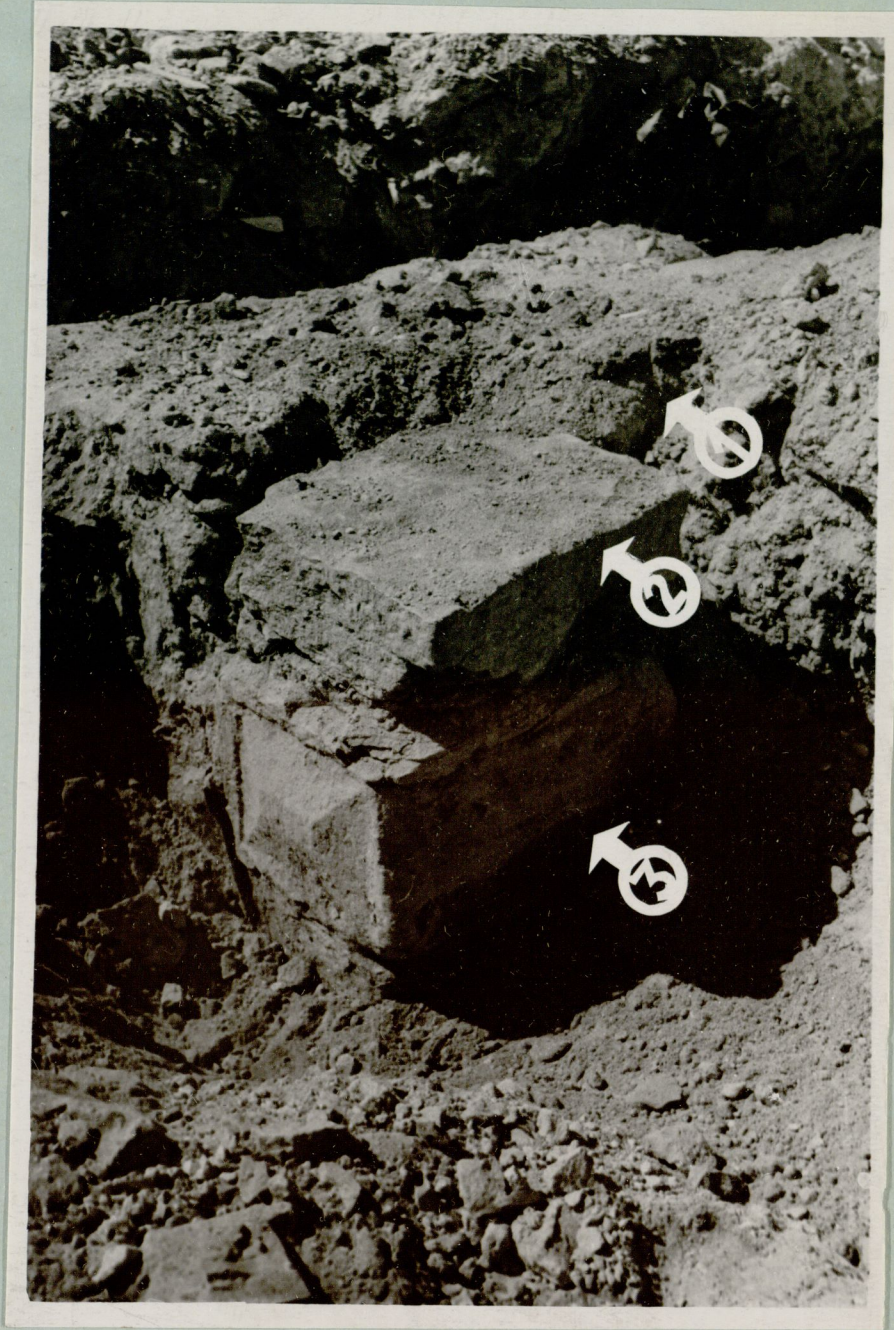


Foto nr.2.



Foto nr.3.



Foto nr.4.



Foto nr.5.



Foto nr.6.



Foto nr.7.



Foto nr.8.



Foto nr.9.



Foto nr.10.



Foto nr.11.



Foto nr.12.



Foto nr.13.



Foto nr.14.



Foto nr.15.

15



Foto nr.16.



Foto nr.17.



Foto nr.18.



Foto nr.19.



Foto nr.20.



Foto nr.21.



Foto nr.22.



Foto nr.23.



Foto nr.24.



Foto nr.25.



Foto nr.26.



Foto nr.27.



Foto nr.28.



Foto nr.29.



Foto nr.30.



Foto nr.31.



Foto nr.32.



Foto nr.33.



Foto nr.34.



Foto nr.35.



Foto nr.36.



Foto nr.37.



Foto nr.38.



Foto nr.39.



Foto nr.40.



Foto nr.41.

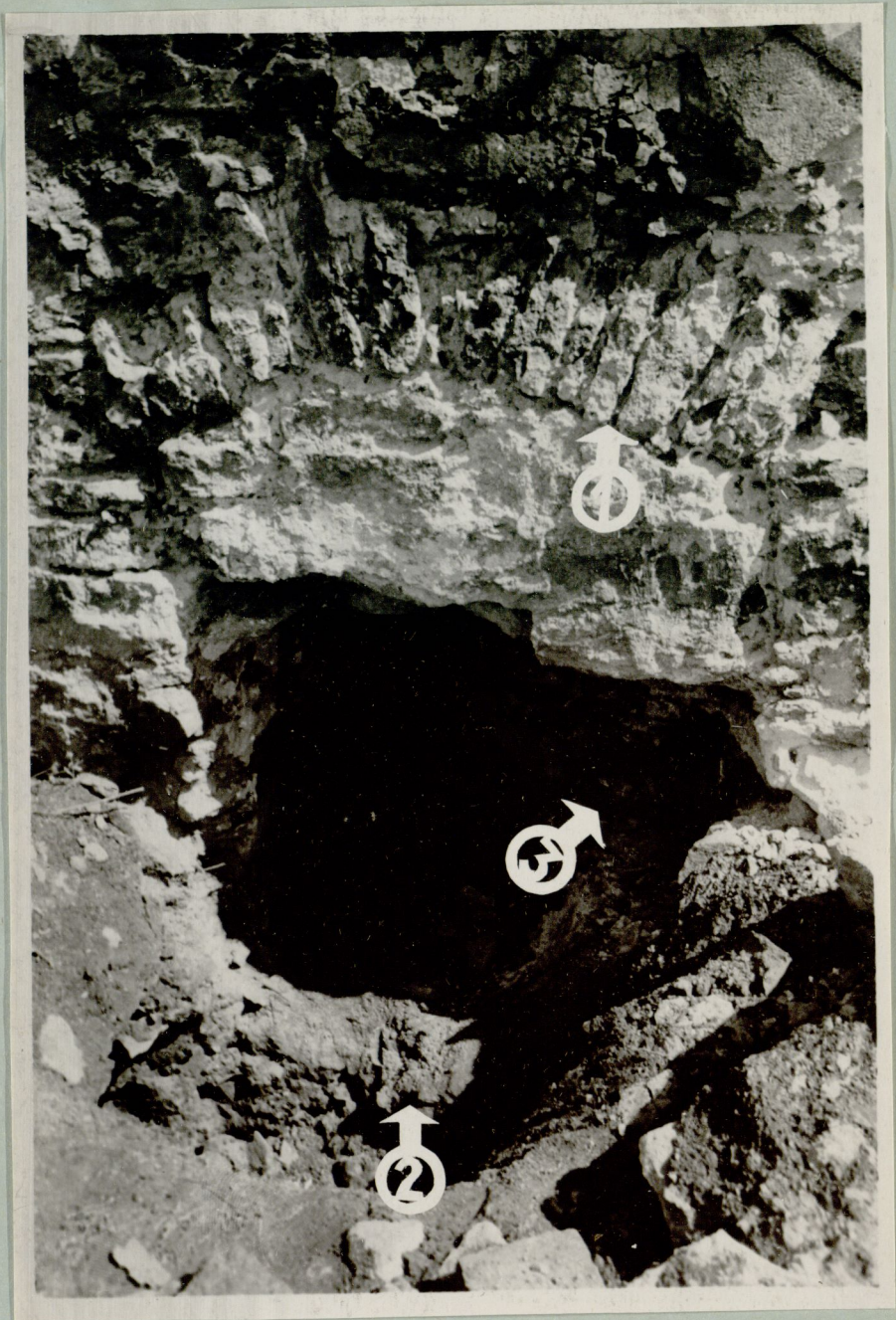


Foto nr.42.

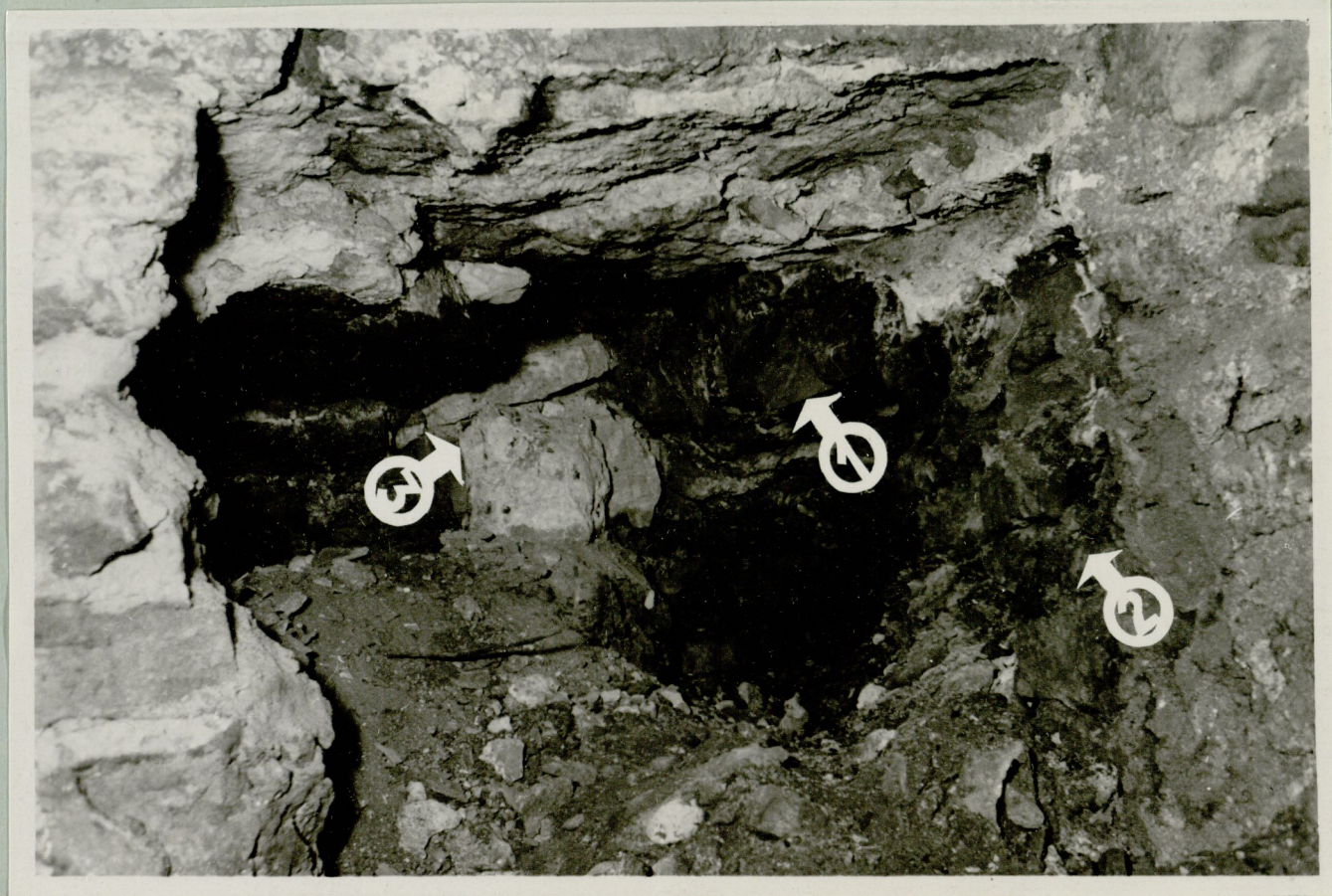


Foto nr.43.