

BRAT-76.1.127

Eesti NSV Ministrite Nõukogu
Riiklik Ehituse ja Arhitektuuri
Komitee

ARHIIV

ENSV MN j.a. Arhitektuuri Valitsuse № _____
teaduslik Restaureerimise Töökoda

Objekt: Pöide kirik, Orissaare rajoonis, Saaremaal.

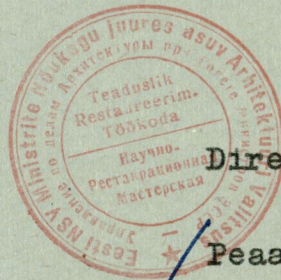
Šifr.: 137/58.

Tellija: ENSV MN j.a. Arhitektuuri Valitsus.

MUINSUSKATSEINSPEKTSIOONI
ARHIIV
№ P-137

Pöide kiriku

ajalooline õiend ja teh-
nilise seisukorra kirjel-
dus.



G. Jomm
Direktor: /G. Jomm./

K. Aluve
Peaarhitekt: /K. Aluve./

V. Raam
Koostanud: /V. Raam./
Van.teadusl.töötaja

V. Malmre
/V. Malmre./
arhitekt

T a l l i n n
1958

S i s u k o r d .

I Pöide kiriku ajalooline õiend.

II Pöide kiriku tehnilise seisukorra kirjeldus.

Välisfassaadid

Katuse kate ja kandekonstruksioon

Hoone siseruumide ja völvide seisukord

Kirjeldus kiriku ümbruse kohta

Kokkuvõte ja ettepanekud konserveerimis-restaureerimistöde kohta.

III F o t o d .

P ö i d e k i r i k
(ajalooline õiend)

Neitsi Maarjale pühitsetud Pöide (Saksa k. Peude, vane-
mais allikais Poyda, Poyt, Peut jne.) kiriku ehitusajalugu on
lahutamatult seotud Saaremaa ajaloo ja kajastab oma arhi-
tektuuris erakordse ilmekusega kangelasliku minevikuga saare
võitlusterikast saatust. Kuid ta ei peegelda mitte ainult
ajalookäigu üldist iseloomu, vaid on koondanud endasse kõik
elulised jooned, mis on omased Saaremaa huvitava kirikuterüh-
ma ehitusajaloolisele arengule. Saaremaa keskaegsed kirikud,
milliseid koos Muhuga on seitse, moodustavad Eesti arhitek-
tuuri ajaloos XIII-XV sajandini iseseisva hiilgava peatüki ja
esindavad omapärast arengu suunda, mis põhiliselt erineb vas-
taval ajastul mandri domineerivast arhitektuurist ja millele
võib leida suguluslikke paralleeljooni ainult Läänemaal. Pöi-
de kiriku arhitektuur aga on eriti täheldatav veel sellepä-
rast, et ta võimsa kindluskirikuna omab teiste Saaremaa kiri-
kutega võrreldes olulisi erijooni, mis on seotud peamiselt
torni sõjalise karakteriga, erakordselt pika peahoonega ja
kogu kompleksi ümbritsenud kaitsesüsteemiga. Oma lõpliku ar-
hitektuurse kuju, mis säilis puutumatusena kuni 1940.a., ei saa-
nud kirik korruga. See toimus mitme erineva ehitusperioodi
tulemusena, mis suuremal või vähemal määral olid tingitud
Saaremaa ajalooliste sündmuste käigust.

Pöide endine maa-ala, mis praegu moodustub Pöide ja Jaa-
ni end. kihelkonnast, nimetatakse vanimaid maakohti loenda-

vates ürikutes Horele'ks. Horele nimi on säilinud praeguse Ardla (veel XVI saj. Hordele) küla nimes ja esineb 1233.a. teostatud Saaremaa jagamist tähistavas ürikus. Võibolla kuulub vana Põide kihelkonna alla ka Muhu. Esimesed ürikulised andmed Põide kirikust pärinevad XIII ja XIV saj. vahetuselt, millal siin töötas ja jutlustas Saksa ordu preestervend Bertram. Ta olnud "preestripoeg", nagu teda halvustavalt hüüdsid orduvaenulikud piiskopivaimulikud. Teatavasti ei oleks saanud tollaste reeglite kohaselt preestri schipoeg teenida vaimulikuna. Ürikulised andmed Põide vanema ajaloo kohta on väga kasinad ning lünklikud, mille tõttu kiriku üldisest arengust ja ehitusloost täielikuma pildi saamiseks tuleb lähtuda peamiselt üldajaloolistest andmetest ja tühjendavalt ärakasutada need võimalused, mida küllalt ohtralt pakub kirikuhoone otsene analüüs ja ta ehitusvormide geneetiline jälgimine.

Kui 1227.a. jaanuaris sakslaste koondatud vägi piiskop Alberti ja ordumeister Folquini juhtimisel algasid Pärnu jõe juurest vallutusretke üle väina ~~ja~~ Muhusse ja Saaremaale, siis koosnes nende 20.000 meheline sõjavägi mitte ainult ordurüütlitest ja piiskopi väesalkadest, vaid suurelt osalt ka riialastest. Peale saarte alistamist ja sundristimist jaotati maa kolme mainitud poliitilise ja sõjalise võimu - Riia piiskopi, Mõõgavendade ordu ja Riia linna vahel, mis ürikuliselt fikseeriti 1233.a. lepinguga. Järgnevatel aastail anti Riia piiskopi maad üle vastselt rajatud Saare-Lääne piiskopkonnale. Samuti langesid viimase valdusse ka Riia linna maad. 1254.a. lepingu põhjal olid kahe valitseja piirkonnad lõplikult selgitatud: Ordule jäid ennekõike Kihelkonna, Muhu saar ja Põide. Viimane kujunes juba XIII sajandil ordu foogtkonnaks, mille halduskeskuseks jäi Põide kindlustatud loss, ja hiljem selle juur-

de ehitatud kirik. Siit arendas ordu oma poliitilist ekspansiooni Saaremaal ja intrigeeris konkureeriva piiskopliku naabriga.

Erinevalt mandri poliitilisest olukorrast, suutsid saarlased ka pärast iseseisvuse kaotust säilitada teatud lepinguliselt vormistatud õigusi. Püsima jäi vanemate-süsteem, maalinnu ei hävitatud ja nende peamiseks kohustuseks oli maksude õiendamise ettenähtud tähtajal - mihklipäeva ja paastu vahel. Saarlaste ja vallutajate omavahelisi suhteid üheks olulisemalt reguleerivaks punktiks oli tingimus, et maa uutel peremeestel ei olnud kindluste ehitamise õigust.

Saarlaste järgnevad ülestõusukatsed (esimene kord 1236.a., peale Mõõgavendade ordu kaotust Saule lahingus; teine kord 50-ndate aastate algul ja 1260.a. ära kasutades ordu vägede kaotust Durbenis) pidid paratamatult mõjuma neile küllalt soodsaile tingimustele. Sakslastele oli selge, et saarlaste vabanemiskatseid soodustas kindlustatud keskuste puudumine nii ordul kui piiskopil ja seda viga püüti parandada. Mainitud tingimus kaotas lõplikult oma kehtivuse siiski alles peale 1343.a. jüriöö, ja XIV sajandi teisel poolel rajatakse esimesed suured linnused Saaremaal: Kuressaare piiskopi alal ja Maasilinn ordu alal. Püüdes vältida lepinguliste tingimuste muramist nakati erilist rõhku panema kirikute sõjalisele kindlustamisele, ja seda eriti peale 1260.a. ülestõusu kahtset, mil pooleli olevates kirikutes tehakse ehitusplaanides põhilisi muudatusi (näit. Valjala), ning püütakse kõigiti aktiveerida kivikirikute ehitamist üldse, mis näib olevat üks peamisi põhjusi, miks Saaremaa kivikirikud on ehitatud suhteliselt varem kui üldiselt mandril. Piiskopist noopis radikaalsem ordu aga otsustab kaudselt ignoreerida üldisi tingimusi ja rajab mitte eriti silmapaistva kindlustatud keskuse Põidesse, muutes selle oma valduste peamiseks tugipunktiks,

nagu oli seda piiskopi alal Valjala kirik (peale 1260.a. ümber ehitatud kindluskirikuks). Huvitav, et nüüdki ei kasutatud lähedal olevat eestlaste maalinna, vaid hoopis ebasoodsat ala 2,5 km eemal.

Oli loodud koht, kus ordufoogtid, kes senini ainult juhtu ti Saaremaal käisid, võisid püsivalt asuda. Ürikuliste andmete ja osaliste väljakaevamiste põhjal on väidetud, et Pöide ordulinnus valmis XIII sajandi viimaseks veerandiks ning oli kavastatud ajastule tüüpilise tornkindlusena (nagu näit. Paide, mis on ehitatud vahetult enne Pöidet, peale 1265.a.). Pöide ordulinnust mainitakse ürikuliselt esmakordselt 1290.a. Üriku sisu iseloomust selgub, et linnus juba mõnda aega tagasi valmis on ehitatud. 1255.a. foogti kohtukorra ürikust nähtub, et siis linnust veel ei olnud. Järelikult on ta püstitatud mainitud aastate vahelisel perioodil. 1299.a. mainitakse teda tornina, kus saarlasid olevat vangis hoitud. Veel kord mainitakse "Pöide torni" 1312.a. Linnus hävitati 1343.a. ülestõusul ja jäi hiljem taastamata. Tema asemele ehitati sundtöö korras mitte kaugele Pöidest, lahe kaldale Maasilinn (s.k. Sühneburg - "kahetsuse linnus" kättemaksuks ülestõusu eest).

Möödunud sajandi lõpul teostas J.B.Holtzmayer Pöide ordulossi varemeis väljakaevamisi. Mitte kõrgel teaduslikul tasemel ebatäpselt fikseeritud kaevamiste tulemused annavad paest ja munakividest ehitatud linnuse põhiplaani siiski teatud ettekujutuse, millesse konkreetse lähenemise puhul aga on vajalik kriitiline suhtumine. Holtzmayeri järgi olnud ca 20 m põhjapool kirikut mahukas neljakandiline tornitaoline ehitus. Torni alumisel korrusel oli keskiilariga ruum. Hiljem lisandus tornile teisi kõrvalhooneid ja hoonestati ka hoovi piirava ringmüüriäärne ala (A.Tuulse). Põhja-idapoolses osas kujunes omaette

ruumidekompleks, mille jäänuseid on praegu näha kiriku kooriruumi põhjaseina juures. Esitatud põhiplaanist nähtub, et Pöide oli tüüpiline üleminekuaja linnus, kus domineeris tornelamu taoline peahoone ja seda ümbritsev ringmüür, mis oma iseloomult läheneb vanale, loodusega seotud kaitsemüürile ega moodusta veel rangelt, järgmisel sajandil valitsevat, kvadraatset kavastist.

Selline on lühidalt skitseerituna ehituslik ja ajalooline taust, mis määras Pöide kirikuhoone kujunemise ideoloogilised ja arhitektuursed üldalused. Vaadeldava perioodi ehitusajaloolise üldpildi mõistmiseks Saaremaal XIII saj. teisel poolel, on tarvis meelespidada, et juba sajandi keskel algas aktiivsem kivikirikute ehitamine (Valjala, Kaarma, Muhu), mis pani aluse ka hilisemate Saaremaa kirikute arhitektuurse iseloomu spetsiifilisele kujunemisele. Ei saanud olla ilma sakraalseid ülesandeid täitva ruumita ka sajandi kuuekümnendatel aastatel rajatud Pöide ordulinnus. Õigusega on oletatud, et juba enne linnuse rajamist oli Pöides väiksem romaani stiilis kabel, mis oma kujult võis läheneda Valjala kiriku I ehitusperioodi kavastisele. Nagu Valjalas, nii on ka Pöides sellest ajast säilinud Vestfaali traditsioone meenutav meeste- ja naisteportaal. Meesteportaal on praegu kinni müüritud ja nähtav praeguse kiriku lõunaseina keskosas, kuna naiste oma põhjaseinas on kauni gooti skulptuuridega raidportaaliga asendatud (portaalist idapool on tänaseni täheldatav vana ukseava üks külg). Nende ehitusdetailide põhjal võib kinnitada, et Pöide vanim kirik oli praeguse kiriku kohal ja et tunniv osa tema müüristikust on säilinud uue kiriku seintes. Esitatud tähelepanekuid kummutavad baltisaksa ajaloolaste juures pikemat aega valitsenud seisukoha, nagu oleks Pöide praegune kirik ehitatud 1343.a. nävitatud ordulossi varemeile

ja nagu oleks kiriku massiivne läänetorn rajatud vanale linnusetorni vundamendile. Viimase väite mitte vastavust tõele kinnitab emalt poolt ka torni vajumine viimastel aastatel: linnuste võimsad nurgatornid rajati tavaliselt erilise hoole ning tehnilise soliidisusega, mille tõttu taoliste tornide väljavajumisi esineb praktikas väga harva.

Põide esimest kirikut pidid ^{kaarama} ~~vanema Saaremaa~~ suured ümberehitused, enne kui kirik sai oma praeguse suuruse ja kavastise.

Romaani stiilis kiriku ehitamisel oli kavastatud kahevõlvikuline põhiplaan, millega arvatavasti liitus neljakandiline kooriruum. Torn puudus, kuna tema püstitamist vältis mitte ainult siin valitsev stiili suund, vaid ka ordulinnuse kaitsereprintsip. Linnusele lähedal oleva kiriku kõrge torni vallutamisel vaenlaste poolt võinuks ^{see} kujuneda hädaohtlikuks vahetus läheduses paikneva linnuse kaitsjatele. Põide vanema kiriku tüübi selgitamiseks oleks praegu, kus kirik on taastamisjärgus, kõige sobivamad võimalused, mida peaks maksimaalselt kasutama. See toob suurema selguse nii Põide arhitektuuri ajaloole kui ka Valjala, Kaarma ja Muhu kiriku vanima ehitusperioodi stiililisele tõlgendamisele, milleks senini on puudunud igasugused võimalused ja on opereeritud ainult oletuste ning hüpoteesidega.

Stiilikriitilistel kaalutlustel Põide vanima kiriku ümberehitamine on viidud sõltuvusse Karja kiriku ajalooga. Seda on põhjustanud sarnasus mõlema kiriku gootipäraste kooride ja samuti ka pikihoones rikkalikult esinevate skulptuuride vahel. Eriti on selles suhtes tähelepanndavad pikihoone põhjaseinas kahe saaremaa talupoja figuurid, mis kaunistavad vöödekaart kandvat konsooli (need Saaremaa arhitektuuri ajaloole erilise väärtusega figuurid on 1957.a. kiriku vastutustundetu järel-

valve tõttu vandaalide poolt purustada lastud). A.Tuulse, kes Saaremaa kirikuid detailsemalt on analüüsinud, tõestab suure veenvusega mainitud figuuride töötlusmaneeri ja ajastule iseloomuliku rõivastuse täpset ühtelangemist Karja omadega. Ka lõunakonsooli peaaegu arhailiselt naeratav mehepea viitab Karja meistri stiilielementidele, mida meister kaasa tõi oma töökogemustest Upsala toomkiriku ehitamisel. Edasi juhib A.Tuulse tähelepanu skulpturaalse lehtornamendi sarnasusele Karja kiriku vastavate detailidega ja meenutab seejuures Ojamaa Boge kiriku võrdlusnäidet. Samal ajal aga esineb Pöides rida erijooni, mis ei ühtu Karja kiriku omadega ja viivad arvamisele, et meister on vahepeal rikastanud vormirepertuaari või kasutanud isegi mõne teise meistri abi. Selle heaks näiteks on põhjaportaali ilusad lehtmotiividest kaunistused. See Ojamaa traditsioonidest erinev dekooristiil näib olevat seotud kiriku arhitektuurilise põhikavastise täieliku lahkuminekuga Ojamaa kirikutüübist. Ojamaast (resp.Karjast) erinevale päritolule viitab veenvalt ka põhjaportaali neliksiiruse motiiv, mis aknaraamistikkude stiilist inspireerituna siin kaunistab ukse kaarealust (alumises osas purunenud neliksiiru on Guleke oma raamatus ekslikult rekonstrueerinud viisikkaareks). Seegi detail, nagu märgib A.Tuulse, on varem tuntud just ordu aladel, millega olid otseselt seotud ka Pöide ehitajad. Täoliselt on kaunistatud näiteks Lochstedtis seinu kaunistav arkatuur, mis lääne eeskujudel valmis XIII saj. viimasel veerandil. Et Pöides esinevad vormid põhiliselt pärinevad läänest, seda tõendavad ka ülalkirjeldatud konsoolid pikinoones. Ka lõunaküljel on tüüpiline vestfaali-pärane nurk ülemineku-stiilis (võrdle näit. - Netphen, Wormbach, Crombach, Ferndorf). Kõige iseloomustavamalt kohtuvad mõlemad stiilisuunad Ojamaa ja vestfaali - talupojafiguuridega konsoolis.

Taoline figuuride paigutus konsooli all on iseloomulik just Põhja-Saksas (vrd. konsoole Braunschweigi Kodumaamuuseumis, või Heiligenstadtis Saksimaal ja Thorni Jaanikirikus). Viimaseid dateeritakse 1340-ndaisse aastaisse. Thorni konsoolide mitmejärguline liigenaus esineb 1320-1350.a. õitselepuhkenud ehituskunsti orau aladel. Kuid vaadeldava kompositsiooni sarnasusest hoolimata viitab skulptuuri tööstlusestiil siiski Ojamaa iseseisvale kunstilaadile. Põide kiriku arhitektuuri dateerimist ja kunstilisi sidemeid aitab omalt poolt selgitada joogisarve-motiivi esinemine talupoja-figuuride juures. Ka Põhja-Saksas sageli esinev motiiv kodunes XIII saj. lõpul ja XIV saj. esimesel poolel ka Lääne- ja Saaremaal (Muhu, Karuse), kuna peale 1343.a. on see traditsioon lõppenud.

Esitatud põgusast analüüsist selgub, et Pöides esineb terve rida kunstilisi erijooni, mis sunnivad kiriku ümberehitamist dateerima ligikaudu aastakümneisse enne 1343.a. ülestõusu. Võrdlus Karja kirikuga võimaldab veelgi täpsemat dateeringut. Nagu öeldud, töötas Karja skulptuuride meister ka Pöides, kus ta motiividering oli vahepeal täienenud. Mitmete autoriteetsete uurijate poolt (H.Kjellin, A.Tuulse, S.Karling, J.Roosval) on Karja kiriku ehitusajaks ajavahemik ca 1335-1340. Nii pidid ümberehitustööd Pöides algama kohe peale seda ja said kesta ainult kuni jõuriöö ülestõusuni. Kõnesoleva kolme aastaga (1340-1343) ei jõutud kiriku ümberehitustöid täielikult lõpetada ja need jäid pikemaks ajaks seisma. Valmisid ainult seinad ja seintes leiduvad ukсед, aknad ja võlvitugede süsteem. Pooleli olev kirik kaeti ilmselt ajutise puukatusega.

Ojamaa meistri sattumine Saaremaale oli sellal täiesti loomulik nähe. Seda ei soodustanud üksnes vanad traditsioonilised kaubasuhted mõlema saare vahel ja paljude ojamaalaste üm-

berasumine Eestis XIII ja XIV sajandil. XIII sajandi keskpaiku oli Ojamaal (kus esineb sama ehitusmaterjal - paas - nagu Saaremaal ja Põhja-Eestis) nii arvukalt ehitusmeistreid, et need otsisid paremaid töövõimalusi mitte ainult oma piiskopkonnas (allus Linköpingi diotseesile) vaid ka Eesti aladel, eriti Saaremaal, Järvamaal ja Tallinnas. XIII saj. lõpuks oli 90% Ojamaa kirikutest valmis ehitatud. Nii rändas ka see meister, kes hiljem töötas Karjas ja Pöides Ojamaalt Linköpingi toomkiriku ehitustöödele (teostasid 1320-1330), kus domineeris inglise arhitektuuri mõju ja hiljem prantslaste poolt juhitud Upsala toomkiriku ehitustele (Estienne de Bonneville'i koolkond). Peale neid töid rändas "Karja meister" Saaremaale, valmistas siin Karja ja Pöide skulptuurdetailid ja sõitis jüriöö ülestõusu puhkedes siit tagasi Ojamaale, kus ta tõenäoselt ehitas Boge kiriku, mille portaalil ^{kajastavad} juba need uued mõjud, milledega meister tutvus Saaremaal kokku puutudes ordu kunstipiirkonnaga ja mida võisime märgata just Pöide skulptuurides (J. Roosval).

Pöides (nagu Karjaski) väljendub meistri puhtalt Ojamaalik joon muide ka veel selles, et ta peab siin silmas Ojamaa ehitusmeistrite kõige domineerivamat ^{hõuet} hõuet: ehitada iga aken, portaal ja võlvitugi teineteisest erinevaina, kasutada iga uue ehitusosa juures uusi ehismotiive, millede leiutamisel väljendus meistrite üllatav fantaasia ning loomisrõõm. Upsalast pärinev prantsusepärane joon väljendub Pöides ennekõike taime-motiivide käsitluses, mis seisneb elavas naturalistlikus stiililaadis, mis pidi olema lähedane ning mõistetav siinsele tellijale, kuna ta enam vastas Liivimaal tollal valitsevale maitse-suunale. On huvitav täheldada, et meister Karjas kasutas hoopis ohtramalt Ojamaa motiive, kuid Pöides, kus peremeesteks olid orduisandad, neid väga tagasihoidlikult esineb. Arusaadav on ka

Karja meistri kutsumine ordu poolt Pöidesse. Ehitusisandate omavaheline auahnus ning võistlus vaevalt lubas ordul maha jääda naabrieremehest, antud juhul piiskopist, kelle alal valmis selline võrdlematu kirik nagu Karja, ja niipea kui meister Karjas 1340.a. paiku vabanes, värbas ordu ta endale ja alustas oma vana tagasihoidliku romaani stiilis kirik-kabeli suurejoonelist ümberehitamist. Suurema kirikuhoone ja linnuse vahenditu sidumine ühise ringmüüri ühtseks kindluse-kompleksiga oli põhiliselt toimunud juba linnuse ehitamisel ja see ei olnud Baltimaadel siis enam uudseks võtteks. Samad ojamaalased olid juba XII saj. lõpus ehitanud Ürskülasse tornkindlusega linnuse ja sidusid sellega praeguseni säilinud kiriku. On oletatud, et ka Pöide tornlinnus kirikuga on ehitatud Ojamaa eeskujudel, kus kastaal ehitati kõrvuti läheduses paikneva kirikuga (J. Roosval).

Taoline üldkavastis annab Pöide kirikule kindlusliku iseloomu. Kirik oli lülitatud müüri ümbritsetud linnuse kaitse-süsteemi ja täitis kaudselt neid kindluskirikute ülesandeid, millega on seotud enamik Saaremaa keskaegseid kirikuid. Tervikuna on aga kavastis mitte ainult Saaremaal, vaid kogu Eesti alal ainulaadne, mis annab Pöide kirikule ta erakordse eri-iseloomu.

Suurejooneliselt alustatud Pöide kirik, nagu tänapäevast, jäi jüriöö ülestõusu sünamuste tõttu pikemaks ajaks pooleli. Vahetult peale mässu mahasurumist organiseeris ordumeister Burchard von Dreileben purustatud Pöide linnuse asemele hoopis võimsama Maasilinna ehitamise, mis pidi omakorda kujunema väärrikaks võistlejaks samal ajal ehitatavale piiskoplikule Kuresaare linnusele. Alles peale Maasilinna esialgset valmimist, mille ehitustöödele oli sundkorras koondatud kogu elanikkond, võis tulla kõne alla Pöide kiriku pooleli olevate ehitustööde

lõpetamine. Oletatakse, et see toimus mitte enne XV saj. algust. Seda oletust põhjustavad peamiselt pikihoone servjoonvõlvid ja nendega ühel ajal ehitatud torn kiriku lääneosas. Nii võlvidel kui ka torni arhitektuuris valitseb põhiliselt teine stiilisuund ning arusaamine kui ülal kirjeldatud detailides kiriku seinte-kompleksis. Enne jüriöö ülestõusu võlvid kirikutes esinevad eranditult roidvõlvid ja lihtne servjoonvõlv näib olevat täiesti kasutamata. Põide kiriku servjoonvõlvistik on seetõttu ilmses vastuolus seintesse ehitatud ja rikkalikult kaunistatud tugisüsteemiga. See vastuolu ei väljendu üksnes konstruktiivses osas, vaid on ilmne ka puhtkaunistuslikus osas, kus hilisem range ning lihtne ordu ehituskunst silmatorkavalt on eemaldunud enne jüriööd valitsenud elu- ja ilurõõmsast armastusest raidkunstist vastu. Mõistes vahepeal toimunud ajaloolisi muudatusi on see kõigiti loogiline ning põhjendatud. Nagu mainitud, kavastati kirik algselt ilma tornita, mida tõendavad jamendused torni ja pikihoone vahelises alumises müürituses. Torni ja pikihoone võlvide üheaegset ehitamist aga kinnitab asjaolu, et nende vahel ei leidu mingeid jamendusi ega märke töö vahepealsest katkestamisest. Neid iseloomustab ühtne ladumistehnika ja arhitektuuri vormide täielik sarnasus. Torni ehitamisel lammutati kiriku läänesein ja kogu ruum pikenes ühe võlviku võrra. Lääneseina peaportaal aga paigutati ümber torni lõuna seinasse. Selline ehitusviis on väga suguluslik Meklenburgi ala ehituskunstile, kus arvukalt leidub Põidele analoogseid näiteid (A.Tuulse). Ei ole võimatu, et torn oli algselt varustatud viiludega, mis tõenäoselt võisid hävida 1554.a. tulekahjus. On teada, et tuli hävitas mitte ainult torni ülemise osa, vaid rikkudes kirikut haaras ka kirikla, mis täielikult maha põles.

Kui kiriku ehituse taas jätkamisel XV saj. algul täiendatakse kirikut tugeva, sõjalise iseloomuga torniga, siis omab see nüüd juba teisi ehituslikke ning fortifikatoorseid lähtekohti kui võisime täheldada XIII ja XIV sajandi Saaremaa kindluskirikute juures. Need olid ainult tugevamini kindlustatud redupaigad, kus olulist osa etendas kõrgel paiknevate ustega eraldatud käärkambripealsed või kiriku võlvidepealsed. Esinesid ka sisemised, akendealused kaitsekäigud (Valjala). XV sajandist alates etendavad juba olulist osa kirikute tornid. Ka Saaremaal saavad peale Põide kiriku endile torni Kaarma ja Püha, millede ehitamisel oli silmas peetud sõjalise kaitse eesmärke. Et neid tegelikult selleks ka kasutati, tõendavad Liivi sõja ürikud. Kui Põide linnus 1343.a. oli hävitatud, siis vajasid hiljem nii preestrid kui ka nende lähemad kaaslased kindlamat redupaika alatasa ähvardava nägaku eest nii eestlaste kui ka võistlevate feodaalide, piiskopkonna ja välisvaenlaste poolt. Torni ülemised korrused olid ehitatud mainitud ülesandeks ja näib, et üks ülemisi ruume oli kohandatud alaliseks valvepidamiseks. Säärane ettevaatlikkus on iseloomulik just XV sajandile. Ca 1500 ehitatud Valjala kooriruum oma vaos ning avatud kavas-tises näitab, et siis kaitsekirikud ja -tornid olid Saaremaal ^{juba} kaotanud oma tegeliku vajaduse.

Eelpoolkirjeldatud kujul püsis kirik üldiselt kuni orduaja lõpuni. 1554.a. tulekahjule järgnenud parandused ei muutnud kiriku ilmet oluliselt. On huvitav siinkohal märkida, et Põide ümbruskond oli tollal niivõrd metsavaene, et Saare-Lääne piiskop Joh. Münchhausen pakkus Maasilinna ordufoogtile, kelle patronaadi all oli Põide kirik, kiriku puitosaade taastamiseks vajalikku metsamaterjali Karja kihelkonna metsadest.

1558.a. alanud Liivisõjas näib Põide kirik olevat säilinud suuremate purustusteta.

1564.a., seoses Maasilinna foogtkonna müümisega viimase oraufoogti Heinr. Liiddinghausen - wulffi poolt Taani kuningale Friedrich II, sattus ka Põide uue võimu valdusse. Kui 1568.a. rootslased peale mitmeid sõjaretki Saaremaale Klas Kurselli juhtimisel vallutasid Maasilinna, siis langes ka Põide kihelkond koos kirikuga ajutiselt rootslaste valdusse. 1576.a. tungisid venelased Saaremaale ja laastasid kogu saare. Rootsi ja Taani vahelise Kalmari sõjaga langes Saaremaa uuesti rootslastele, kes 1611.a. tungisid Muhule ja Põidesse. Nende hävitavate sõdade käigus kaotas Põide oma keskaegse sisustuse ja kellad. 1620.a. hangitakse kirikule uus kell. 1635.a. saab kirik Põhja- ja Lääne-Saksa laadis renessanss-kantsli. 1649.a. ehitatakse kooriseina kapp, mida kaunistavad A.Passeri töökoja laadis kõrgreljeefid "Lootus" ja "Usk". XVIII saj. lõpust pärineb altar (tõenäoselt Gottfried Böhme töö). 1843.a. lõi pikne Põide kiriku torni, kuid tuld õnnestus kustutada. 1904.a. teostati kirikus suurem remont ja uuendati katust, kusjuures on osaliselt kasutatud vanema katuse sarikaid (ühel neist on säilinud aastaarv 1819). Augusti kuus 1940.a. lõi pikne torni põlema. Sellest ajast peale on torn olnud katusetu ja pikihoone katus jäänud lagunevasse olukorda kuni käesoleva ajani. Pärast sõda kirikus jumalateenistusi pole peetud ja kirikuhoonet kasutati kohaliku kolhoosi laoruumina. Kohalike elanike hoolimatuse ja katusekatte puudumise tõttu on kirik ehituslikult palju kannatanud.

Põide kiriku kohta puudub tänaseni põhjalikum arhitektuuri-ajalooline monograafia ja kirikut on käsitletud ainult põgusate märkustega ning üksikute eriprobleemide vaatlemisega mõnes suu-

remas üldartiklis. Põide kiriku positsioon Eesti, eriti aga Saaremaa arhitektuuriajaloo on üks silmapaistvamaid ning probleemirikkamaid, mis nõuaks juba käesolevate taastamistööde käigus põhjalikumat eriuurimuse läbiviimist.

V. Raam
/V. Raam./

Van.tead.töötaja

Eesti N. V. Mõeldavate Nõukogu
Riiklik Elituse ja Arhitektuuri
Komitee
ARHIIV
№ _____

Kasutatud kirjandus.

1. E d e r m a, B., J a i k, A., Eesti Evangeeliumi Luteriusu kirikud, Tartu 1939.
2. H o l z m a y e r, J., Die Ordensvogtei Poida, Publikationen des Vereins zur Kunde Ösels, Heft I, Arensburg 1891.
3. K a r l i n g, S., Holzschnitzerei und Tischlerkunst der Renaissance und des Barocks in Estland, Dorpat 1943.
4. K ö r b e r, M., Bausteine zu einer Geschichte Oesels, Arensburg 1885.
5. K (ö r b e r), M., Oesel einst und jetzt, Arensburg 1915.
6. L ö w i s o f M e n a r, K., Burgenlexikon für Alt-Livland, Riga 1922.
7. N e u m a n n, W., Die mittelalterlichen Kirchen auf Oesel, Heimatstimmen III. Ein baltisches Jahrbuch mit Illustrationen, Dorpat 1907.
8. R o o s v a l, J., Karrismästaren i Uppsala och på Öland, Konsthistorisk tidskrift IX, Stockholm 1940.
9. R u s s o w, B., Liivimaa kroonika II, tõlkinud K. Leetberg, Tartu 1921.
10. S a a r e m a a, Eesti maadeteauslik, majanduslik ja ajalooline kirjeldus VI, Tartu 1934.
11. T u u l s e, A., Die Kirche zu Karja und die Wehrkirchen Saaremaas, Õpetatud Eesti Seltsi Aastaraamat 1938, Tartu 1940.
12. T u u l s e, A., Die Burgen in Estland und Lettland, Tartu 1942.
13. T u u l s e, A., Försvarskyrkorna i Estland, Fornvännen, n. 4, Stockholm 1945.
14. V a g a, A., Eesti kunsti ajalugu I, Tartu 1932.

Pöide kiriku tehnilise seisukorra kirjeldus.

ENSV Ministrite Nõukogu juures asuva Arhitektuuri Valitsuse poolt Teaduslikule Restaureerimise Töökojale 1958.a. kinnitatud uurimis-projekteerimistöõde plaani (kinnitatud 26.veebbruaril 1958.a.) kohaselt on käesolev tehnilise seisukorra kirjeldus koos lühikese ajaloolise õiendiga Pöide kiriku kohta teostatud juuni kuus 1958.a. Teadusliku Restaureerimise Töökoja teadusliku töötaja sm. Villem Raami ja arhitekt sm. Valdur Malmre poolt. Tehnilisest ülevaatuses võtsid osa Töökoja peaarhitekt sm. Kalvi Aluve ja Tootmissektori van. insener sm. Har-do Loog, kelle ettepanekud konserveerimis-restaureerimistöõde I järjekorra teostamise kohta on fikseeritud ettepanekute osas.

ENSV territooriumil riikliku kaitse alla kuuluvate mälestusmärkide nimestikus (nr.137) olev Pöide kirik on ehitatud vahetult peale Karja kiriku valmimist aastatel 1330-1340 ja lõpetatud pärast 1343.a.

Käesoleval ajal kirikul valdajat ei ole ja seisab halva seisukorra tõttu kasutamata.

Sõjajärgse perioodi viimasel aastakümnel (1948-1958) on kiriku olukord tunduvalt halvenenud, mis peamiselt on tingitud torni katuse puudumise ja ca 40-50 % varisenud kivikatuse katte tõttu kiriku pikihoonel. Katusekatte puudumine soodustab progresseeruvalt võlvide seisukorra halvenemist juurdepääsvate sademete mõjul.

Kokkuvõttes on käesoleval momendil otseses hävimisohus torni osa võlv, osaliselt säilinud katusekonstruktsioon ja pi-

kihoone võlvid.

Käesolev tehnilise seisukorra kirjeldus sisaldab:

- 1) kiriku välisfassaadid koos sinna juurde kuuluvate fragmentidega;
- 2) katuse kate ja kandekonstruksioon;
- 3) hoone siseruumide ja võlvide seisukord;
- 4) kirjeldus kiriku ümbruse kohta;
- 5) kokkuvõtte ja ettepanekud konserveerimis-restaureerimistöõde kohta.

Selgitava materjalina on juurde lisatud fotod ja eskiisid.

Objekt on looduses ülesmöödetud juuli - oktoobri kuus 1957.a. Teadusliku Restaureerimise Töökoja arhitektide V.Malmre ja T.Böckleri poolt. Originaaljoonised asuvad TRT arhiivis.

Hoone tehniline seisukord.

Välisfassaadid.

Otsavaade läänest.

Üldiselt on läänefassaad kõige halvemas olukorras. Tornilõhestab pooleks pragu, mis kulgeb vertikaalselt ülalt karniisist kuni 8 m kõrgemal asuva akna silluskaareni. Võib arvata, et praegune Põide kirik ehitati lääne osas ordulossi lõunapoolse ringmüüri peale ja näib, et hiljem ehitatud torni põhjaseina vundament oli rajatud nõrgale vanale ringmüürile, kuna lõunaseina fundeerimine toimus täiesti uuena. Nii võib oletada praao põhjuseks vundamentide ebaühtlast vajumist. Seda tõendab ka praao iseloom. Krohvikihit seinal on iseenesest võrreldes torni teiste seintega üldiselt paremini säilinud. Avade piiretelt ja külgedelt on krohv varisenud. Aknaavade silluskaared

hoone pikiteljel on täiesti purunenud. Karniis on kahjutulest (piksest) kannatada saanud. Selle tagajärjel on karniisikivide profileeritud servad murenenud (ülemine ümarprofiil 100%). Torn on remondi käigus kindlustatud, millest annab tunnistust ankur (vt. foto 6). Kõrvalekalded tornil vertikaalist piirduvad siiski maksimaalselt 10 cm.

Külgvaade lõunast.

Müüritises suuremaid pragusid ja purustusi ei esine, mis viitaks vundamentide deformatsioonidele. Fassaad on üldiselt ajahambast puretud. Üle poole seinapinda katnud krohvist ja kivide vahelisest mördist on suurte laikudena eemaldunud, osa varisenud ja osa lahtine. Lõunaseina läbivad 3 pikka akent piikhoone osas ja üks torni osas. 4 väiksemat aknaava on torni ülaosas. Torni võlviku lõunaküljel asuv kunstipäraselt töödeldud portaal on üldiselt rahuldavas olukorras. Kõik avad on lahtised, akende raidraamid ca 80 % purustatud. Võimas, suurtest dolomiidiplokkidest väljaraiutud karniis on hävimisohus. Pääle katusekonstruktsiooni aamtalade kõdunemist, mis töötasid tõmbitsatena (tasakaalustasid sarikatelt tulevad horisontaaljõud) on sarika jalad kohati tugevalt profileeritud karniisikividest tükid välja surunud. Nimetatud aamtalade eemaldamisele on kaasa aidanud vastutustundetud ümberkaudsed elanikud, mida tunnistavad saetud ripnevad tala otsad (vt. foto 8). Üks peaportaalis vajab remonti.

Otsavaade idast.

Otsaseina läbib üks laiem aken. Akna raidraamistik säilinud. Analoogselt lõunaseinaga krohv suuremate väiksemate laikudena varisenud. Viilu pealset katvad paeplaadid on osaliselt

ära vajunud ja tükati purunenud. Hoone kirde-nurgas ainsana säilinud vana ordulossi varemete osa on varisemisohus. Säilinud on üks ainus silindervõlviga kaetud ruum, millele sissepääs on rikust. võlv on sademete eest kaitsmata, müüri pealsed lagunened.

Külgvaade põhjast.

Erinevalt lõunaseinaga läbis põhjaseina 1 pikk aken pikihoone osas, millede raidpiidad on säilinud, akna raidraamid aga nävinud. Torni osas on kuus aknaava, milledest kõige alumisel on raidpiidad samuti säilinud. Hoone kunstiliselt väljatöötatud põhjaportaali raidaetailidel esineb väiksemaid vigastusi. Seinapinda kattev krohv ja kivide vaheline mört on varisenud vähemal määral kui lõunaseinas. Karniis on pikihoone osas samuti vähem purustatud kui lõuna küljel. Torni karniis seevastu on lagunenud kahjutule mõjul kõigil fassaadidel ühte moodi. Torni kirde-nurgas on kuni 2 cm pragu põhjaseina sisekülje joonel võlvide pealt katuseni. Ka on nimetatud torni nurka varem mitmeti ankurdatud, mis tõestab, et pragu on juba varematest aegadest pärit.

Katuse kate ja kandekonstruktsioon.

Esialgelt on katus olnud tublisti suurema kallakuga kui praegu. Sellest annab tunnistust torni idaseina sissemüüritud tahutud kividest kattekivid, millede harjapunkt on praegusest harjast ca 3 m kõrgemal (vt. fotod 2,4,9,10,11,12). Olemasolev katuse kandekonstruktsioon on ehitatud arvatavasti 1919.a. Kas katusekate pärineb samast ajast või on hilisem, ei ole teada.

Müürlatt, müürlatile toetuvate aamtalade otsad ja aamtaladesse tapitud sarika otsad on täielikult 100% kõdunenud terves

hoone pikkuses nii lõuna kui põhjaküljes. Seetõttu on terve katusekonstruktsioon vajunud üldiselt allapoole 40 cm (vt. foto 11 ja 12). Kuna lõunaküljelt temperatuuri järsemate kõikumiste tagajärjel on kõdunemisprotsess suurem, seega ka vajumine suurem, siis praegune olemasoleva katuse harjajoon on nihkunud oma ehitusalgsest kohast lõunapoole 20 cm (vt. foto 12).

S-kujulised põletatud savist katusetellistest katusekate on kõlbmatu 100% ehkki mahavarisenud katusekivide % ei ületa 40% (vt. foto 1, 2, 3, 4, 18).

Terves ulatuses on pehastunud ja kandevõime kaotanud kirvega tahatud lattroovitus.

Müüride pealispinnad on ilmastiku mõju tagajärjel purunenud 60-70 cm kõrguselt.

Katusekonstruktsioon on väga lihtne ja otstarbekas. Müüri-
le toetub müürlatt, millele omakorda 13 m pikkused 29 aamtala keskmiste mõõdetega 26x30 cm. Aamtaladele toetub sissetapitud otstega 29 paari sarikaid pikkusega 9,8 m. Sarikad on ühest tükist, tahatud kirvega nagu konstruktsioon tervikunagi ning suure läbilõike pinnaga (ca 20x20 cm). Igal sarikapaaril on kaks penni prussidest, otsad tapiga sarikasse sisse lastud. Alumist penni toetasid varem penni otstest tugipostid, milliseid ülevaatuse momendil ühtegi ei olnud ja ainult tühjad tapikohad olid rüüsteretke tummadeks tunnistajateks.

Vajaliku katuse kallaku saamiseks ja karniisi katmiseks on igal sarikal veel lisasarikas.

Et katus on juba aastaid väga lagunenenud seisukorras olnud, on müürlatt 100%, kõik sarikajalad ca 1,0 m ulatuses ja aamtalade otsad 100% kõdunenud ja täielikult kaotanud kandevõime (aamtaladid oli ülevaatuse momendil järgi ainult 8), mille tagajärjel konstruktsioonilt kõik horisontaaljõud võtab vastu kar-

niis. Varem tõmbitsatena töötanud aamtalad olid horisontaaljõude tasakaalustajateks. Juba käesoleval hetkel on paljudes kohtades karniisikividest tükid väljasurutud, katus ise koheses varisemisohus.

Nagu eelpool mainitud, tornil katus puudub ja torni võlv on avatud vabalt sademetele.

Katuse kandekonstruktsiooni defektide loetelu üksikute elementide viisi.

Sarika number torni poolt	Sarikad lõunaküljel alates torni poolt	Parempoolne sarikas alates torni poolt	Alumine penn alates torni poolt	Ülemine penn alates torni poolt	Aampalk alates torni poolt	Märkusi	
1	2	3	4	5	6	7	
1.	Sarikas tugev, sarika jala ots täiesti kõdunenud 1,5 m ulatuses. Sarika pealispind 4 cm sügavuselt mädanenud	Sarikas tugev, sarika ots 1,5 m ulatuses mädanenud	Puudub	Tugev		Kandevõime kaotanud, otsad täiesti mädanenud	Sarikal sisestõige 1819.
2.	"	"	Kandevõime kaotanud	"	"		
3.	Sarikas tugev, sarika jalg 1,0 m ulatuses mädanenud (läbivajunud ca 10 cm)	Sarika ots 0,5 m mädanenud	Puudub	"	"		
4.	Sama " (läbivajunud ca 5 cm)	"	Kandevõime puudub	"		Puudub	
5.	Sama " (läbivajunud ca 10 cm)	"	Puudub	"	"	"	
6.	Sama " (ei ole läbi vajunud)	"	Tugev	"	"	"	
7.	Sarika ots 5 m ulatuses penastunud (läbi vajunud ca 10 cm)	"	"	"	"	Kandevõime puudub	

1	2	3	4	5	6	7
8.	Sama	"	"	Puudub	"	Puudub (võlvi peale kukkunud)
9.	Sama,	"	Sarika ots 1 m mädanenud, sarikas täiesti tap- pidest väljas	50% kandevõime kaotanud	50% kandevõime kaotanud	"
10.	Sama,	"	Sarika ots 1,0 m mädanenud	"	Tugev	"
11.	Sama, sarika ots 1 m pehastunud	"	"	Tugev	"	Puudub
12.	"	"	"	"	"	"
13ja 14.	"	"	"	"	"	"
15.	"	"	Kandevõime kaotanud	Puudub	"	Kandevõime kaotanud
16.	"	"	Sarika ots 1,0 m mädanenud	"	"	Varisemisohus
17.	"	"	Sarika ots 4,0 m pehastunud	50% kandevõime kaotanud	"	"
18.	Sama, sarika ots 1,5 m mädanenud	"	Sarika ots 1,5 m mädanenud	Tugev	"	Puudub
19.	"	"	"	"	"	"

1	2	3	4	5	6	7
20.	Sarikas täiesti kõlbmatu ja kandevõime kaotanud	" Sarikas lõhestatud pragudega	"	"	"	"
21.	Sarika ots 1,5 m mädanenud	Sarika ots 1,0 m mädanenud	"	"	"	"
22.	"	Sarika ots 2,0 m mädanenud	"	"	"	"
23.	"	Sarikas täiesti kõlbmatu	"	"	"	"
24.	Sarikas täiesti kõlbmatu	Sarika ots 1,0 m mädanenud	"	"	"	"
25.	Sarikas 50% pehastunud	"	Puudub	Täiesti kõlbmatu	"	"
26.	Sarika ots 1,5 m mädanenud	"	Tugev	Tugev	Tugev	"
27.	"	"	"	"	Puudub	"
28.	Sarikas täiesti kõlbmatu	Sarika ots 1,5 m mädanenud	"	"	Varisemisohus, täiesti kõlbmatu	"
29.	Sarika alt ots 1,5 ja ülalt ots 5 m mädanenud	Sarikas täiesti kõlbmatu	"	Täiesti kõlbmatu	Täiesti kõlbmatu	"

M ä r k u s: Alumiste pennide tugipostid, mis toetasid aamtaladele, täiesti puuduvad, järgi on ainult tapikohad.

Hoone siseruumide ja völvide seisukord.

Hoone siseruumide praegune seisukord ei ole sugugi rahuldav. Ruumides vedeleb mitmesuguse prahi kõrval pörandal ka kunstiväärtusega raidkivi detaile, pörandaplaate, paekivi jne. (vt. foto 15). Völvidel maha varisenud krohv on koristamata. Ruumide seintes üldiselt konstruktsiooni defekte ei esine. Konsoolidele toetuvad völvikannad on suhteliselt halvas seisukorras, just lõunapoolsel küljel. Võrdlemisi suurte laikudena on krohv maha langenud lõunapoolselt siseseinalt, völvide kandadest ja völvidel endilt. Ilmastiku mõju tagajärjel on völvikud läbi niiskunud, on tekkinud suurel määral roheline hallitus, on alanud lubimärdi lagunemine völvide vuugistikus, mis võib lühikese aja jooksul saada völvide varisemise põhjuseks.

See veel kord kriipsutab alla katusekonstruktsiooni kiireiseloostulist uuendamise vajadust.

Kiriku sisemus on jaotatud neljaks völvikuks, milledest moodustavad 2 pikilöövi, üks koori ja üks torni osa. Koori osaristvölvi mõigastroided ja nurgapiidad on ilma eriliste defektideta (vt. foto 13). Pikihoones ilma roieteta ristvölvid toetuvad vöötkaarele, mis seintel omakorda toetub konsoolidele. Niiskuse mõjul on varisenud krohv ja vuugistiku mört eriti lõunapoolsel küljel nii vöötkaarel, kandjatel kui ka völvidel suurtes pindades (vt. foto 14 ja 15).

Lõunapoolsel seinal vöötkaart toetaval figuraalsel skulptuuril - Saaremaa talupoja paar (rahvariietes mees ja naine) - on nõod ära löödud.

Ehkki torni osa völvikus otseselt varisenud krohvi on kõige vähem, on siin völvil olukord kõige halvem. Völv, mis

on avatud vihmavetele, on läbinisti niiskunud, vuugistiku mört veest läbi imbunud, roheline, hallitanud. Völvi peal lokkab umprohi ja kasvavad puud ja põõsad, millede juurestik tungib kivide vahelistesse vuukidesse, lõhkudes sideaine vastupidavust. Siinkohal tuleb rõhutada, et Pöide kiriku völvide pakusus on väga õhukene 25-28 cm, küündides ainult mõnedes kohtades 35 cm. Kuna völvi müüritise lagunemisprotsess on kiirelt progresseeruva iseloomuga, on karta mõne aja möödudes völvi vältimatut varisemist. See aga suurendaks tunduvalt konserveerimistöõde mahtu.

Ehkki torni völv on kõige rohkem pealt rohtunud, ei puudu ka ülejäänud völvidel kandades asuval ehitusprahil rohi, puud ja põõsakesed (vt. foto 16 ja 19).

Kõik völvid on kaitsva möräikihiga pealt katmata.

Pöide kirikul puuduvad kontraforsid, mis aitaksid tasakaalustada völvidelt seintele edasi kanduvaid horisontaaljõude (vt. foto 1, 2 ja 4). Seepärast on eriti tähtis kiirelt taastada endine olukorä, kus katuse omakaalust kandus seintele jõud ainult vertikaalselt.

Kirjeldus kiriku ümbruse kohta.

Pöide kirik asub Saaremaal, Orissaare rajoonis, endise Kuressaare maantee vahetus läheduses Tornimäele pöörduva tee nurgal (vt. foto 17). Kirik asub ümbrusest pisut kõrgemal kohal. Põhjapoolt piirab väikest väljakut kiviaed, osaliselt ka läänest. Ümbrus on üldiselt lage, ainult lõunaküljes üsna kiriku seinä ääres on paar-kolm lehtpuud ja siielipõõsaste hekk. Põhjaseinä ääres on üks lehtpuu ja madalat metsikut võsa (vt. foto 2 ja 4). Kirikust edela suunas mõnekümne meetri

kaugusel asub poollagunenud taluhoone.

Kokkuvõte ja ettepanekud konserveerimis-restaureerimis-
tööde kohta.

XIV sajandi keskel pärinev Põide kirik kuulub muinsuskaitse alla kui Saaremaa kirikute rühma kuuluv väärtuslik arhitektuuri mälestusmärk. Eelpooltoodud kirjelausest nähtub, et kiriku katus on juba aastaid olnud lubamatult halvast olukorras, torn aga hoopiski ilma katusega. Selle tagajärjel on puudust katuse kandekonstruktsioon varisemiseohus ja kõik võlvia avarii olukorras, eriti aga tornivõlv. Võlvia on väga õhukesed. Nii sise- kui välisseinapindadelt on niiskuse mõjul murenenud siidainet ja krohvi. Aknaraamistikud on enamuses purustatud ja klaasideta.

Torni seinu lõhestavad praod, millede tekkimise põhjust tuleb šurfade kaevamise teel täpsustada.

Halvast olukorras on kiriku siseruumid. Niiskuse tõttu toimub pidev krohvi varisemine. Raidkivist detailidel esineb purunemisi.

Hoonele tuleb paigaldada tahvel, mis näitaks objekti riikliku kaitse alla kuulumist.

Restaureerimis-konserveerimistööd tuleks ette näha kahes järjekorras alljärgnevalt:

I järjekorra tööd.

a) Võlvide kindlustamine ja tugevdamine võlvide betooni kihiga katmise teel eelneva hoolika prahist, rohust ja puujuurtest puhastamisega. Kivide vaheline vuugistik puhastada lahtisest sideainest ja veega eraldunud praht ära uhtuda. Ette näha

võlvi kandades vee ärajooksu avad.

- b) Müüripealsete parandamine koos lõhutud karniisikivide asendamisega uutega nii pikihoonel kui tornil. Viilu ladumine kõrgemaks.
- c) Katuse kandekonstruksiooni ehitamine esialgse kallakuga. Kandjateks ette näha puit fermid analoogselt Muhu kirikuga, sarikate paigaldamisel ära kasutada pooles katuse ulatuses lammutamisel tagastuvat vana sarika materjali. Tornil ehitada ajutine madala kaldega katus. Katuse kate ette näha uutest "S" kujulistest katusekividest nii pikihoonel kui tornil.
- d) Selgitada välja torni pragude tekkimise põhjus, et edaspidistele deformatsioonidele piir panna. Pragu tornis kinni teha.
- e) Aknaavad kaitsta esialgselt luukidega.

II järjekorra tööd.

- a) Seinavälispindade viimistluskihi - krohvi parandamine.
- b) Seinasisepindade ja võlvide krohvi parandamine.
- c) Raiddetailide restaureerimine ja akende klaasimine.
- d) Põrandate parandustööd.

Restaureerimis-konserveerimistööd teostada range teaduslik-tehnilise järelvalve all ning kõrgekvaliteediliselt.

Enne tööde teostamist viia läbi kiriku arhitektuuri looduses uurimine, mida senini ei ole tehtud, sest selleks puudusid võimalused krohvitud seinte tõttu. Pärast taastamistöid oleks mainitud uurimistöö tegemine jällegi võimatu, kuna uuesti krohvitud ja lubjatud seinad, viilud ja müüripealsed ei võimalda müürifaktuuri analüüsimist. Torni vajumist selgitavate šurvide kaevamisel peab tegema vaatlusi ka muude probleemide seisukohalt.

Koostanud: /V. Malmre./

Fotode nimestik.

- 1. Vaade edelast.
- 2. Vaade kagust.
- 3. Ajahambast lagunenu d katuse lõunapoolne kül g.
- 4. " " " põhjapoolne kül g.
- 5. Müüri pealne karniis, lõunapoolne kül g.
- 6. Vertikaalne pragu torni läänepoolses küljes.
- 7. Vertikaalne pragu seestpoolt vaadates.
- 8. Kõdunenud sarikajalad lõunapoolsel küljel.
- 9.)
- 10. { Endise kõrgema kaldega katuse jäl g torni idaküljel.
- 11. }
- 12. Olemasolev katus on vajunud ca 30 cm ja nihkunud lõuna poole.
- 13.)
- 14. { Sademetest läbiimbunud ja rikutud roideid.
- 15. }
- 16. Tornivõlvil kasvav "mets".
- 17. Vaade edelast, teetulp.
- 18. { Lagunenud katus, lõunapoolne kül g.
- 19. }
- 20. { Kõdunenud sarikajalad ja aamtalad põhjapoolsel
- 21. } küljel.
- 22. { Kõdunenud sarikajalad lõunapoolsel küljel.
- 23. }



Foto nr.1.



Foto nr.2.



Foto nr.3.



FOTO nr.4.



FOTO nr.5.

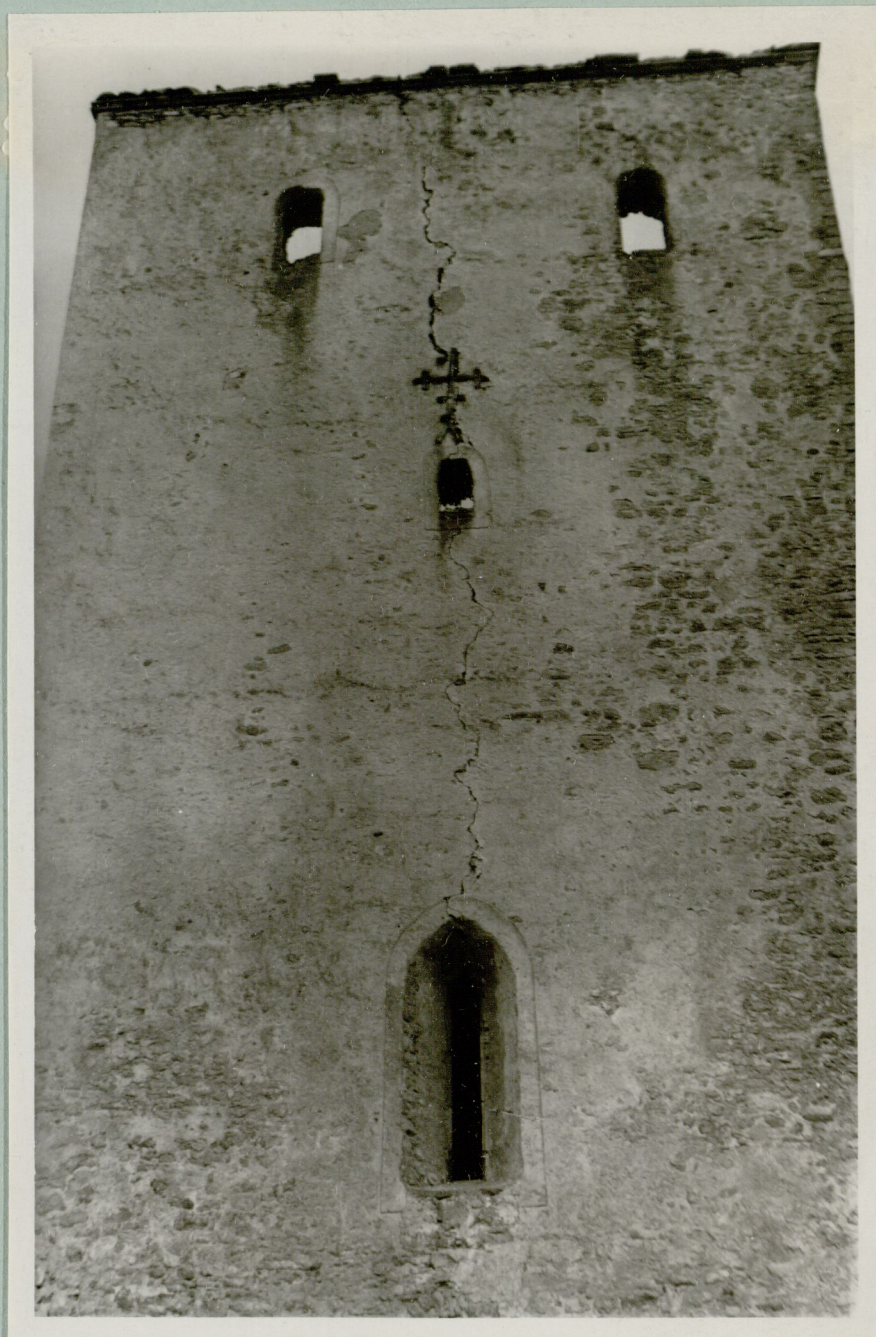


Foto nr.6.

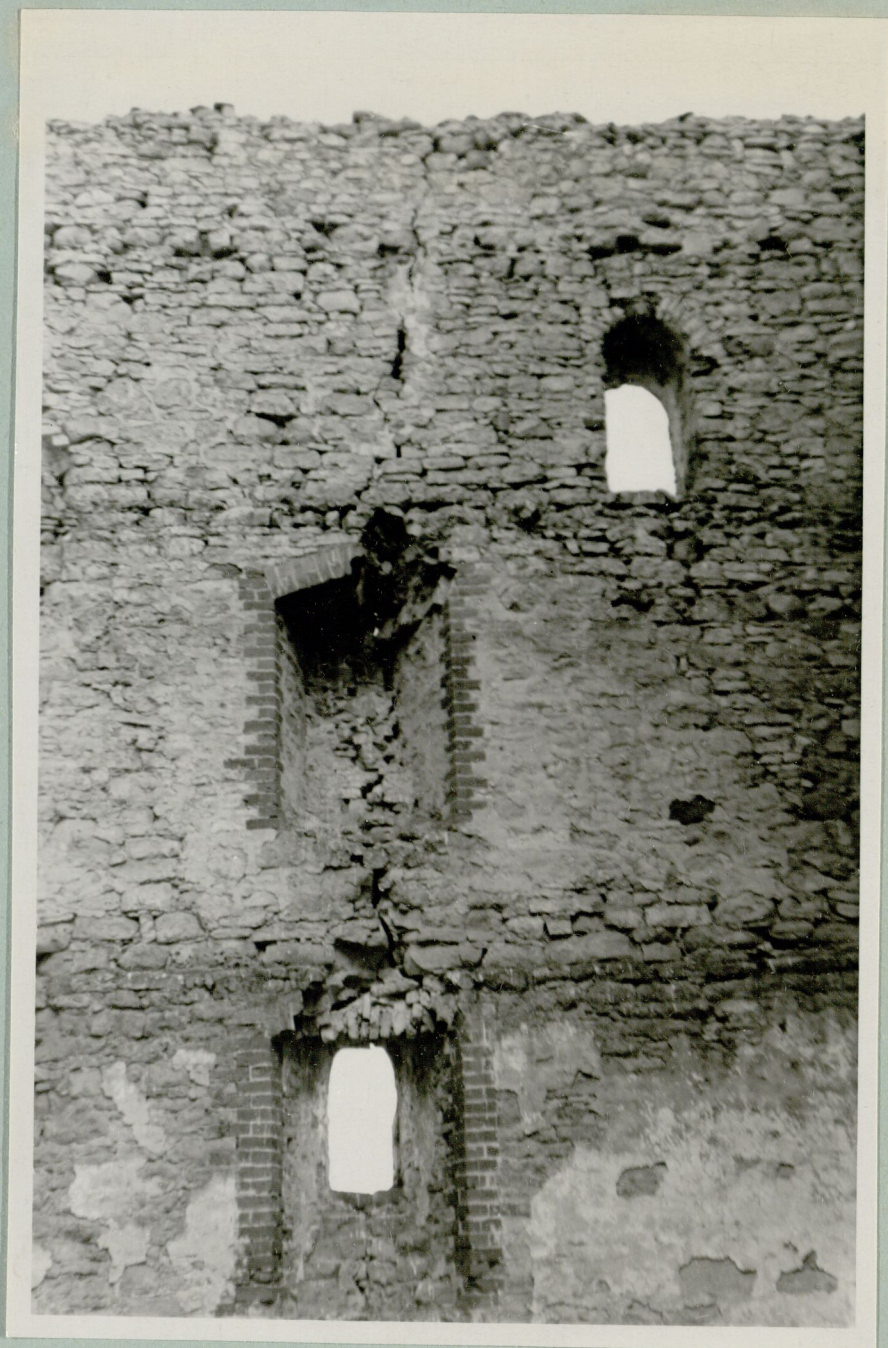


Foto nr.7.



FOTO nr.8.



Foto nr.9.



Foto nr.10.



Foto nr.11.



Foto nr.12.



Foto nr.13.



Foto nr.14.



Foto nr.15.



roto nr.16.



Foto nr.17.



Foto nr.18.



Foto nr.19.



Foto nr.20.



Foto nr.21.



Foto nr.22.



Foto nr.23.