

ERAT-76.1.146

MUINSUSKAITSEAMET



ARHIIV

P-159

ENSV MN Riikliku Ehituse ja Arhitektuuri Komitee
Teaduslik Restaureerimise Töökoda.

Objekt: end. Padise klooster, Keila rajoonis, Kloostri k/n.

Šifr.: 63/54-56.

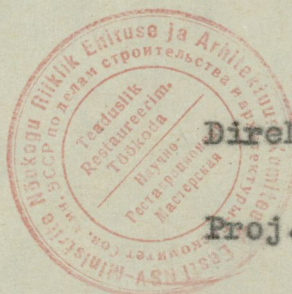
Tellija: ENSV MN Riiklik Ehituse ja Arhitektuuri Komitee.

A R U A N N E

end. Padise kloostri objektil 1954-56.a.
teostatud tööd

K ö i d e I

dokumentatsioon ja ehitusalased tööd.



G. Jommi
Direktor: /G. Jommi./

H. Potti
Proj.sekt.juh.: /H. Potti./

V. Raam
Van.teaduslik töötaja: /V. Raam./

R. Zobel
Objekti autor: /R. Zobel./

Tallinn, 1957.a.

2.

ARUANDE MAHT.

K ö i d e I

Dokumentatsioon ja ehitusalased tööd.

A. Tekstiline osa

1. Mälestusmärgi restaureerimist käsitlevad lähteandmed.
 - 1) Sissejuhatus
 - 2) Aruanne lähtedokumentatsiooni koostamisest seisuga ol.ol.1957.a.
2. Konserveerimis- ja restaureerimistööde aruanne seisuga ol.ol.1957.a.
 - 1) Ettevalmistavad tööd
 - 2) Konserveerimistööd
 - 3) restaureerimistööd
3. Lisamaterjalid.

Lisa nr.1: Ärakiri paikse tehnilise ülevaatusse aktist 07.11.1954.a.

Lisa nr.2: Ärakiri BNSV Arhitektuuri Valitsuse tellimisest nr.2115 - 26.11.1954.a.

Lisa nr.3: Ärakiri objekti konserveerimistööde kaalutlustest.

Lisa nr.4: Ärakiri objekti remont-restaureerimise ja konserveerimise tööde ülesandest.

Lisa nr.5: Ärakiri Arhitektuuri Mälestusmärkide Kaitse Nõukogu koosoleku protokoll nr.3 väljavõttest (28.05.1956.a.)

Lisa nr.6: Tabel objekti uurimis-projekteerimise ning ehitustööde eelarveliste summade jaotusest ning täitmisest seisuga ol.ol.1957.a.

Lisa nr.7: End. Padise kloostri numeratsiooniplaanid "K, I, II, III" koos plaanidele määratud ehitustööde skeemidega.

K ö i d e II

Fotoillustatiivne materjal.

1. Fotode nimekiri.
2. Fotod.

K ö i d e III

Uurimistööd looduses.

A. Tekstiline osa.

1. Šurfid nr.nr. 1-7.

1. Šurf nr.1 tekst:

Tornkindluse kagunurga ja kloostri läänetiiva ruumide ehitusliku seose selgitamine.

2. Šurf nr.2 tekst:

Tornkindluse kirdenurga ja läänetiiva ehitusliku seose selgitamine.

3. Šurf nr.3 tekst:

Tornkindluse edelanurga uurimine.

4. Šurf nr.4 tekst:

Ruumi K/12 ja läänetiiva põhjapoolsemate ruumide ning tornkindluse vahelise ehitusliku seose selgitamine.

5. Šurf nr.5 tekst:

Ruumi K/12 kirdenurga seos lõunatiiva põhjaseinaga ja läänetiiva idaseinaga.

6. Šurf nr.6 tekst:

Lõunatiiva välisseina seos ruumiga K/12 selle kagunurga kohal.

7. Šurf nr.7 tekst:

Lõuna- ja läänetiibu ühendava ruumi K/12 seos lõunatiiva sisemise seinaga.

8. Üldkokkuvõtte šurfudest nr.nr. 1-7.

2. Sondaažid nr.nr. 1-20.

1. Sondaaž nr.1 tekst:

Ruumi II/3 aknaava A-10 kõrguse määramine.

2. Sondaaž nr.2 tekst:

Ruumi II/3 völvil löike määramine.

3. Sondaaž nr.3 tekst:

Kiriku völvide kõrguste määramine.

4. Sondaaž nr.4 tekst:

Kiriku läänepoolt teise völviku ja lõunaseina liitekoha uurimine.

5. Sondaaž nr.5 tekst:

Kiriku läänepoolt kolmanda völviku ja põhjaseina liitekoha uurimine.

6. Sondaaž nr.6 tekst:

Idatiiva II korrusel lasuvate kultuurikihtide löike määramine põhjapoolt teise ja kolmanda völviku vahelise völvikanna kohal.

7. Sondaaž nr.7 tekst:

Ruumi I/5 idaseina aknaava A-12 ja oletatud idaseina pilastri uurimine.

8. Sondaaž nr.8 tekst:

Ruumi I/5 lõunaseina pilastri ja oletatud keskpilastri uurimine.

9. Sondaaž nr.9 tekst:

Ruumi I/2 kinnimüüritud ukseava U-18 sondeerimine ja trepikäigu avamine.

10. Sondaaž nr.10 tekst:

Kirikuruumi lõunaportaali U-15 avamine.

11. Sondaaž nr.11 tekst:

Kiriku lõunaseina aknaava A-8 uurimine.

12. Sondaaž nr.12 tekst:

Kiriku lõunaseina aknaava A-7 uurimine.

13. Sondaaž nr.13 tekst:

Aknaava sondeerimine ruumi I/2 (ka II/2) läänesei-
nas.

14. Sondaaž nr.14 tekst:

Proovikaevamine väravatorni põhjapoolse suurvärava
U-36 kohal.

15. Sondaaž nr.15 tekst:

Proovikaevamine väravatorni värava U-32 kohal.

16. Sondaaž nr.16 tekst:

• Proovikaevamine väravatorni värava U-28 kohal.

17. Sondaaž nr.17 tekst:

Kirikuruumi käärkambrit praegu ühendava ukseava
V-13 uurimine algse ühenduse rekonstruktsioon an-
tud hoonesõlmes.

18. Sondaaž nr.18 tekst:

Tornkindluse keldrikorruse ruumi K/15 üldise ise-
loomu selgitamine.

19. Sondaaž nr.19 tekst:

Kiriku edelanurga all asuva ruumi K/2 ehituse ja
otstarbe selgitamine.

20. Sondaaž nr.20 tekst:

Tornkindluse keldrikorruse ruumi K/15 kirdenurgast
eenduva müüristiku otstarbe selgitamine.

3. Aruanne I eelkindluse väravatorni põrandapinna välja-
puhastamisest arhitektuursete kaevamistega 1956.a.

B. Fotod.

Fotoillustratiivne materjal 1956.a. teostatud šurfade nr.
nr. 1-7 ^{JA SONDAAZIDE} juurde.

1. Fotode nimestik.

2. Fotod.

C. Graafiline osa.

1. Kloostri ruumide nummeratsiooniplaanid:

Keldrikorruse plaan

I korruse plaan

II korruse plaan

III korruse plaan

2. Šurfade joonised:

Leht nr.U-1: Šurfid nr.nr. 1 ja 4.

Leht nr.U-2: Šurf nr.2.

Leht nr.U-3: Šurf nr.3.

Leht nr.U-4: Šurf nr.5.

Leht nr.U-5: Šurf nr.6.

Leht nr.U-6: Šurf nr.7.

3. Sondaažide joonised:

Leht nr.U-7: Sondaaž nr.1.

Leht nr.U-8: Sondaaž nr.2.

Leht nr.U-9: Sondaaž nr.3.

Leht nr.U-10: Sondaaž nr.4.

Leht nr.U-11: Sondaaž nr.5.

Leht nr.U-12: Sondaaž nr.6.

Leht nr.U-13: Sondaaž nr.7.

Leht nr.U-14: Sondaaž nr.8.

Leht nr.U-15: Sondaaž nr.9.

Leht nr.U-16: Sondaaž nr.10.

Leht nr.U-17: Sondaaž nr.11.

Leht nr.U-18: Sondaaž nr.12.

Leht nr.U-19: Sondaaž nr.13.

Leht nr.U-20: Sondaaž nr.14.

Leht nr.U-21: Sondaaž nr.15.

Leht nr.U-22: Sondaaž nr.16.

Leht nr.U-23: Sondaaž nr.17.

Leht nr.U-24: Sondaaž nr.18.

1. Mälestusmärgi restaureerimist käsitlevad
lähteandmed.

1) Sissejuhatus.

Käesolev aruanne end. Padise kloostri objektil 1954-1956.a. läbiviidud uurimis-projekteerimise-, teaduslik-uurimise- ja konserveerimise tööde kohta moodustab ühe osa objekti I järjekorra projekt-dokumentatsioonist. Ta esitatakse kolmeköitelisena, kusjuures (vt. aruande maht) I köites sisalduvad üldandmed, tehnilise dokumentatsiooni andmed ja läbiviidud ehitustööde aruanne; II köide moodustab aruande I köidet täiendavast fotoillustratiivsest materjalist; III köide on koostatud 1954.a. kuni 1956.a. läbiviidud uurimistööde ja tähelepanekute materjalidest.

Aruannetesse ei lisata ettepanekuid järgnevate uurimis-projekteerimise- ja ehitustööde kohta. Need ettepanekud esitatakse eraldi ja tulevad analüüsimisele aruandes, mis käsitleb uurimis-projekteerimise- ning ehitustöid alates 01.01.1957.a.

Aruanne käsitleb seega kõiki uurimis-projekteerimise ning konserveerimis-restaureerimistööde etappe alates 07.11.1954.a. kuni käesoleva ajani, s.o. seisuga 31.12.1956.a.

2) Aruanne lähtedokumentatsiooni koostamisest seisuga
ol.ol.1957.a.

Esimene sõjajärgne samm end.Padise kloostri varemete korrastamiseks astuti 1954.a. 7.novembril, mil ENSV Arhitektuuri Valitsuse poolt kokkukutsutud komisjon teostas kloostri varemete ning säilinud ruumide paikse tehnilise ülevaatus. Komisjoni poolt koostatud aktis (vt. lisa nr.1) konstateeritakse kloostri üldist väga halba tehnilist seisukorda ja soovitatakse ENSV Arhitektuuri Valitsusel "ette näha lähemal aastail Padise kloostri varemete üldine korrastamine ja konserveerimine, samuti keelata kloostri ruumide kasutamine kohaliku elanikkonna poolt eesmärkidel, mis on ette nähtud Mälestusmärkide Kaitse Instruksioonis § 4o".

Komisjoni akti vormistamisele järgnes 26.11.1954.a. ENSV Arhitektuuri Valitsuse tellimine nr.2115 (vt. lisa nr.2) Teaduslikule Restaureerimise Töökojale, kusjuures samaaegselt võeti end. Padise kloostri objekt esmakordselt TRT plaani 6,0 tuh.rbl. summaga. Töökoda, selgitanud objekti tööde ligikaudse iseloomu ja tööde mahud, esitas 29.11.1954.a. Arhitektuuri Valitsusele kinnitamiseks "Eelarve nr.1 end. Padise kloostri ülesmõõtmistööde ja restaureerimisprojekti maksumuse kohta" summas rbl.50.193.32, mis täpsustatult summas rbl. 50.732.31 kooskõlastati 30.11.54.a. ja kinnitati Arhitektuuri Valitsuse Juhataja Asetäitja poolt 03.12.1954.a.

Novembri kuus 1954.a. asusid Töökoja mõõdistajad P.Sündeva ja R.Alavee valmistama objektist arhitektuurseid ülesmõõtmisjooniseid. 1955.a. jaanuaris lahkus mõõdistaja P.Sündeva. Teda asendas V.Soobik. Ülesmõõtmistöodel pandi pearõhk kloostri nende osade mõõdistamisele, kus pidi läbi viidama esmajär-

jekorralised konserveerimistööd. Selline suund kiideti heaks ka Teaduslik-Metoodilise Nõukogu koosolekul 1955.a. jaanuaris. Mõõtmistöödega paralleelselt toimus ka objekti fotofiksaaž looduses.

1955.a. aprillikuus valmis end. Padise kloostri lühike ajalooline õiend, mille publitseeritud materjalide põhjal kirjutas Tallinna Arhitektuuri Mälestusmärkide Majavalitsuse kunstiajaloolane Elfriede Tool.

1955.a. maikuus olid objekti ülesmõõtmistööd jõudnud niikaugemale, et võidi alustada konserveerimisprojekti ettevalmistamist ka ehituslikus osas. Selleks koostati objekti autori arh. R.Zobeli poolt kaalutlused objekti konserveerimistööde kohta (vt. lisa nr.3), mis vormistati 28.05.1955.a. Kaalutlustes fikseeriti konkreetseid hädavajalikumad abinõud varemete ja säilinud ruumide konserveerimiseks. Nähti ette ka mõningaid hädavajalikke restaureerimistöid. Samal ajal asus TRT välja töötama ka juba konserveerimisprojekti tööjooniseid. Tööjoonised valmistas TRT tehnik R.Alavee. Inseneriküsimustes juhendas ins. A.Sumbak. Tööjoonised valmistati kooskõlas objekti "remont-restaureerimise ja konserveerimise tööde ülesandega" (vt. lisa nr.4), mis on välja antud ENSV Arhitektuuri Valitsuse poolt 04.09.1955.a.

Tööjoonised objekti I jrk. konserveerimistööde kohta koosnevad seletuskirjast, sellega kaasnevaist projekteerimise alusmaterjalidest (4 lisa) ja 9 tööjoonise lehest.¹⁾

1) TRT, P-45: ENSV, Keila rajoonis Kloostri külanõukogus asuvate end. Padise kloostri varemete konserveerimine. III osa: Konserveerimise projekt. I järjekorra tööjoonised; Tallinn, 1955.

Konserveerimisprojekti seletuskirjas on jagatud tööd järgmistesse liikidesse:

1. Müüride puhastamine ja konserveerimine.
2. Säilinud ruumide võlvide pealispindade puhastamine.
3. Säilinud ruumide katustamine kaitsekatusega.
4. Hilisemate sissemurtud müüriavade kinniladumine, samuti muude juhuslike pragude täitmine jne.

Joonised samas kaustas käsitavad peamiselt kloostri kiriku (s.o. põhjatiiva) ja idatiiva säilinud ruumide katustamist kaitsekatustega ning kiriku I korruse pinnas olevate hilisemate avade kinnimüürimist. Kaitsekatused nähti ette kaasaegses konstruktsioonis eterniitkattega; kivikonstruktsioonid aga samuti kui olemasolevad kloostri osad - vasalemma marmorist.

Konserveerimisprojekt nimetab ka rea II järjekorras ettenähtud töid, nagu näiteks mantelkorstna ava kinnimüürimine, kiriku õuepoolse akna restaureerimine. Nendele töödele tööjooniste koostamiseks, samuti ka injekteerimisprojekti koostamiseks puudusid küllaldased alusandmed ülesmõõtmiste ja uurimuste näol. Eriti tuleb nimetada uurimuste äärmiselt väikest osatähtsust - ja seda ka I jrk. tööjooniste komplekteerimisel. Piisab, kui nimetada, et konserveerimise projekti ettevalmistavate tööde eelarves puuduvad meil tänapäeval nii tähtsad tööloigud, nagu näiteks objekti tehniline kirjeldus, temaatiline plaan ja vastavate konkreetsete elementide uurimine looduses. Seega kannab konserveerimise projekt teatud määral "kiiret", avarii-likvideerimise ilmet, mis küll objekti juures ettevõetavaile I jrk. töödele avaldas kiirendavat, soodustavat mõju, samal ajal aga tunduvalt halvas objekti konserveerimise ja restaureerimise tööde terviklikkust, läbitöötatust.

Konserveerimisprojekti realiseerimiseks koostati konserveerimistöõde eelarve summas rbl. 104.071.--.¹⁾ Konserveerimisprojekt vormistati peale remont-restaureerimise ja konserveerimise ülesande saamist ja väljastati 4 eksemplaris TRT kirjaga nr.730 - ol.10.1955.a.

Kuna väljastatud projekt nägi ette vaid I jrk. tööd, siis kohe konserveerimistöõde algul alustati ka vajalike täiendavate tööde väljaselgitamist. 1955.a. novembris alustati kloostri kiriku lõunapoolsete akende ülesmõõtmist. Ü/m jooniste ja autori järeelvalve raames toimunud vaatluste põhjal valmistati akende välispõskede ja aknalaudade restaureerimise joonised.

Konserveerimistöõde ajal kerkis üles ka mitmeid uurimistöõde alaseid probleeme, eriti kloostri üldplaani küsimuses. Mitmeti andis end tunda kohalike uurimuste puudumine projektis ettenähtud konstruktsioonide rakendamisel. Tööde käik seega ise juhtis tähelepanu suurtele puudujääkidele projekti põhjendavas uurimistöös, mis oleks pidanud olema läbi viidud enne projekti koostamist. Esinedes 28.05.1956.a. vahearuandega Padise end. kloostri 1955/56.a. maikuuks tehtud töödest, esitas TRT vastavalt saadud kogemustele ja tähelepanekutele nii rea ettepanekuid objekti sisukamaks tundmaõppimiseks, uurimiseks looduses, kui ka rea täiendavaid ettepanekuid konserveerimise ja restaureerimise tööde läbiviimiseks. Vastavalt vastuvõetud AMKN ²⁾ koosoleku protokollile nr.3 (vt. lisa nr.5) valmistati 1956.a. suvel TRT poolt eõogett-torni konserveerimise töö-

1) TRT, E-35: Eelarve end.Padise kloostri konserveerimisel 1955/56.a. teostatavate tööde maksumuse kohta; Tallinn,1955.
2) AMKN (lüh.) Arhitektuuri Mälestusmärkide Kaitse Nõukogu - töötab ENSV MN Riikliku Ehituse ja Arhitektuuri Komitee juures.

joonised, täiendati projekti torni ja kiriku katuse liitekoh-
tade ja torni pääsu uute lahendustega ning muudeti osaliselt
ka idatiiva kaitsekatuse konstruktsioone.

Vastavalt täpsustatud ja täiendatud tööde mahtudele korri-
geeriti konserveerimistöõde eelarvet, mis kooskõlastati ja
kinnitati summas rbl. 193.841.-- (sellest moodustavad koman-
deeringud rbl. 16.859.--) Ehituse ja Arhitektuuri Komitee poolt
31.oktoobril 1956.a.¹⁾

Objekti järgnevate teaduslik-uurimise ning uurimis-pro-
jekteerimistöõde normaalseks läbiviimiseks koostati uurimis-
tööde täiendav eelarve nr.2 summas rbl.35.578.-- ja väravator-
ni I korruse pörandapinna arhitektuurseteks väljakaevamisteks
eelarve nr.3 summas rbl. 1.448.--. Need eelarved kooskõlastati
ja kinnitati Ehituse ja Arhitektuuri Komitee poolt 19.sept.
1956.a.²⁾

Seega kujunes uurimis-projekteerimistöõde eelarveline
üldmaksumus rbl. 87.758, ehitustööde eelarveline maksumus
rbl. 193.841.--, kokku rbl. 281.599.--.

1956.aasta lõpuks kujunenud eelarveliste maksumuste ja
samaks ajaks teostatud tööde maksumuse näidud on esitatud
käsoleva köite tekstilise osa lõpus (vt. lisa nr.6).

1) TRT, E-77: Eelarve end. Padise kloostri konserveerimisel
1955/56.a. teostatavate tööde maksumuse kohta; Tallinn,
1956.

2) TRT, E-75: End. Padise kloostri uurimis-projekteerimistöõde
eelarved nr.nr. 1,2,3; Tallinn, 11.sept. 1956.a.

2. Konserveerimis- ja restaureerimistööde aruanne
seisuga 01.01.1957.a.

Teadusliku Restaureerimise Töökoja poolt end. Padise kloostril objektil 1955-1956.aastatel tehtud ehitustööd võib jagada oma iseloomult:

1. ettevalmistavateks ja abitöödeks,
2. konserveerimistöödeks ja
3. restaureerimistöödeks,

missugusele jaotusele vastavalt käsitatakse ka töid aruandes. Tegelikult tööd muidugi ei olnud eraldatud üksteisest, vaid toimusid tihti ka paralleelselt. Tööde niisugune eraldamine aruandes on vajalik aga parema ülevaate saamiseks objektil läbiviidud töödest, kusjuures on minetatud ka tööde täpne kronoloogia. Ehitustööde aruanne esitatakse seega sõltuvalt tööde iseloomust objekti osade viisi, kuna tööde läbiviimise kronoloogiline järjestus esitatakse käesoleva, 2.ptk. lõpus lisana.

Märgitagu veel, et uurimisotstarbeil tehtud töid puudutatakse antud köites vaid põgusalt, möödaminnes. Nende tööde analüüs antakse köites nr.III.

1) Ettevalmistavad ja abitööd.

Esimeseks ettevalmistavaks tööks oli töölistele Padise kloostril lähedusse elamisvõimaluste loomine. Ruumid saadi kohalikul "Koidu" kolhoosilt, kes andis TRT-le kasutamiseks 2 tuba verandaga endise aedniku eluhoonest. Aedniku elamu asub kloostrist põhjapool, umbes 250 m kaugusel, Sinmiku (Padise) jõe paremal kaldal. Hoone ühte tuppa ehitati pliit ja mõned riiulid, teise ehitati "statsionaarsed" magamisasemed.

Seega oli saadud küllalt vastuvõetavad ja väga lähedal asuvad ruumid, missugune asjaolu tunduvalt soodustas tööde teostamist.

Ehitusmaterjalide ja väikeinventari hoidmiseks moodustati laoruum kloostri kiriku krüpti, mis ühtlasi puhastati prahist. Kiriku juurde toodi ajutine elektriliin, millelt saadud vool aga osutus väga madalapingeliseks ja suutis toita vaid valgustusseadmeid ning elektripuurmasinat. Kohaletoodud raamtõstuki elektrimootorit aga rakendada ei saadud ja see tuli asendada bensiinimootoriga. Vastav ülekande-mehanism vanale GAZ mootorile valmistati töökojas 1955.a. lõpul ja rakendati käiku 1956.a. algul; uus kombineeritud jõuseade osutus väga tõhusaks. Tõstuki jõuseadme ümberhitamise ajal aga tööd objektil vertikaaltranspordi puudumise tõttu ei toimunud. Tõstuki asukohta vahetati objektil ühel korral seoses tööde raskuspunkti ülekandmisega idatiivale. Sel ajal tõsteti osaliselt ringi ka ajutine elektriliin.

Abitööde hulka kuulusid ka lubjakasti, veesoojendusseadme ja liivasoojendaja ehitamine ning mitmesuguse ehitusmaterjali kohalevedu. Ehitusmaterjalidest saadi kohapealt vaid liiva, kuna Vasalemma kivikarjääridest hangiti marmormurdu¹⁾ ja -plokke. Muu materjal veeti kas Ristilt (puitmaterjal) või Tallinnast.

Lõpuks mainitagu veel Töökoja hoogtöö-päevakuid, millede jooksul tehti koristustöid ca 200 it.

Ehitusplatsi likvideerimisel 1956.a. septembri lõpul demonteeriti tõstuk, abiehitused aga lammutati. Umbes samal ajal

1) Marmormurd - s.t. lubjapõletamiseks murtud vasalemma marmor, millest vastavalt vajadusele ehituskivi tuli veel töödelda. Tavalist kihilist ehituskivi Vasalemma murdudes ei murta.

kõrvaldati ka kloostrimüüridel kasvanud võsa ja puud.

2) Konserveerimistööd.

a) Kloostripõhjatiiva konserveerimine.

Kloostripõhjatiiva konserveerimisel üks esimesi töid oli krüpti puhastamine. Krüpt oli olnud juurvilja-keldrina kasutusel kohalike elanike ja hiljem sõjaväeosa käes, mistõttu seal vedeles salvede jäänuseid ja muud prahti. Krüpt puhastati ja teda kasutati ehitustööde ajal laona. Hiljem koguti krüpti kokku kõik leitud arhitektuurised detailid ja muud leiud. Nende paigutamiseks ehitati ka riiulid.

Pearõhk põhjatiiva konserveerimisel langes kohe tööde algul kloostrikiriku katustamistöele. Seda tööloiku ette valmistades kõrvaldati kirikupealselt mõningad endise kaitsekatusse riismed (olid säilinud vaid torni juures, vt. foto 7 ja 21) ja puhastati välja kõik välisseinte ülaosad (vt. fotod 139, 140, 142). Eriti lagunenu ja lausa veerjaks murenenu lõunaseina (vt. fotod 17 ja 30) konserveerimiseks ehitati tellin-gud, kuna muud kiriku välisseinu (vt. veel fotod 6, 4, 5, 8, 18) oli võimalik puhastada võlvide pealt. Nagu fotodeltki näha, oli kõige raskem välja puhastada lõunaseina, mis vanemate osade maksimaalse säilitamise huvides tuli välja puhastada astmeliselt. Väga tülikaks väljapuhastada ning kaldega lõunasse olevaks osutus ka läänesein, eriti tema lõunaosa (end. trepikäigu ümbruses).

Nüüd alanud müüritöödel kasutati (talvetingimused!) tsementmörti, kuna ehituskiviks kasutati vasalemma kivi. Murrust saadud ehituskivide kvaliteet oli väga halb.

Müürid projekti kohaselt olid ette nähtud tõgta (peale

lääneseina) ühele nivoole. Selleks tõsteti lõunaseina ca 1-1,5 m (kohati aga välispinda kuni 2,5 m). Akende A-7 ja A-8 uute, restaureeritavate silluste jaoks jäeti muidugi vastavais kohtades müür ladumata (vt. fotod 63 ja 89).

Põhjaseina tõsteti keskmiselt 0,4 m (vt. foto 86), kuna idaseina tõsteti ca 0,7-1,3 m (vt. foto 75). Ulgtorni (ešogettorni) vahetus läheduses tõsteti välisseinu rohkem, moodustades mõlemil pool torni n.ö. kontraforsid (vt. fotod 81 ja 86) tornile külgnevate kaitsekäigu säilmete kinnitamiseks ja toetamiseks (lähemalt vt. torni konserveerimine). Läänesein, sõltuvalt tema põhjaosa suuremast kõrgusest tõsteti nüüd ka keskosas samale tasemele, kusjuures vaid seinaga lõunaosa laoti kaldu vastavalt projektis ettenähtud poolkelp-katusele (vt. foto 90).

Tõstetud müürid siluti pealt ja neile paigutati müürlatid. Müürlatid isoleeriti müüridest tõrvapapiga ja imbutati antiseptikuga. Ankurdus teostati fermi jälgade kohalt müüride sisepinnas. Müürlattidele rajati projektikohane katusvõrk, mis koosnes metall-puitfermidest, neile asetatud pikipärlinitest, sari-^{ja 07} katest ja lattroovitusest (vt. fotod 72, 73, 74). Katuse katteks kasutati lainelist eterniiti (vt. foto 134). Nüüd võidi asuda kiriku võlvide vabastamisele kultuuripinnasest ja ehitusprahist. Nagu fotod 139, 140 ja 142, samuti ka foto 141 näitavad, ulatusid üldisest kirikut katvast pinnasest välja vaid võlviharjad. Väljapuhastamisel kaevati lahti kõikide (peale ühe, kagupoolseima) võlvide kannad. Kaevandatud praht loobiti räästa vahelt alla kiriku põhjaküljele. Osa prahti kagupoolsest osast loobiti ka idaküljele. Võeti (kaevati) lahti ka ulgtorni kandev tugi-võlv. Pärast väljakaevamist puhastati kivide vahelised vuugid harjaga ja veega ning valati peale tsemendist kaitsekiht. Parand-

dati ka mõned augud läänepoolt esimesel ja teise võlviku lõunaosas. Väljapuhastatud ja katustatud võlvidepealne - vt. fotod

Väljakaevamiste teaduslikud tähelepanekud, leiud on antud käesoleva aruande III köites.

Enne kiriku lõunaseina tellingute lammutamist konserveeriti ka kiriku lõunasein. Selle, vastu lõunapäikest asetseva seina välispind oli eriti halvasti olukorras. Nagu tornis, oli siingi tuli ja ilmastik seina tugevasti murendanud. Välja oli langenud hulk kive, vuukidest oli varisenud mört. Tervena olid püsinud vaid 1939.a. restaureeritud seina välispinnad ristikäigu ja läänetiiva osas; imetlusväärsest heas olukorras oli ka kiriku läänepoolne portaal. Konserveerimistöde käigus piiruti peamiselt vaid vuukide puhastamise, pesemise ja mördiga täisviskamisega. Üksikuis kohtades (näit. lääneportaali ja läänetiiva trepikäigu portaali vahelisel alal) asetati seinapinda ka mõned uued kivid. Lõunaseina pind pärast konserveerimist vt. foto ¹⁷⁹

Järgnevalt asuti ulgtorni (ešogett-torni) konserveerimisele. Torn, mis väljastpoolt jättis väga soliidse ja terve mulje, oli kiriku poolt (s.o. lõunast ja idast) lausa murenenud. Kohati oli tuli, jää ja päike oma töö nii hästi teinud, et endisest müüripaksusest oli järgi jäänud veel vaid mõnikümme sentimeetrit. Torni iseloomulik ümmargune kuju oli kadumas (vt. fotod 28 ja 29, kuid ka 6 ja 8; muide, fotod on tehtud samaaegselt). Torni avariiset iseloomu näitab foto 166, kus võrreldes eelmiste fotodega esinevad juba tunduvalt suuremad defektid. Konserveerimiseks ehitati torni lõuna- ja läänepoolsele küljele tellingud ja endist põhikuju säilitamiseks täideti praod, visati täis vuugid tsementmördiga. Kohati sängitati va-

nad lahtised kivid uuesti. Mõnel juhul täiendati müüri: läänepoolse müürikäigu ava parem külg ja osa võlvist ning lõunapoolse torniukse ning müüri lõigu vasem külg, vt. fotod 85 ja 108. Torni suubunud kaitsemüüri ja rinnatise jälgede fikseerimiseks, ühtlasi kogu torni tugitamiseks laoti mõlemale poole torni n.ö. kontraforsid (vt. fotod 85 ja 108, aga ka 81, 84, 86, 88 ja 180). Ulgtorni ülaserval osa plaate puudus. Sinna paigutati nüüd uued; mõned vanad plaadid aga kinnitati tsemendmördiga. Torni vana puidust vahelagi lammutati ja ehitati samasse kohta uus. Torni pöranda veetihedaks tegemiseks kleebiti laudalusele 3 kihti tõrvapappi. Vee ärajuhtimiseks valmistati tsinkplekist vihmaveetorud, mis olid ette nähtud paigutada endistesse kanalitesse (vt. fotod 28, 29, 108). Vihmaveetorud ise jäid aga 1956.a. veel paigaldamata. Torni pääsu hõlbustamiseks ehitati kiriku katuse idakelba ja torni lõunaosa lõikekohta väike telkkatus, mille kõrgem rood toetus torni idapoolsele uuele kontraforsile. Telkkatuse ja idakelba vahelise neelu põhi valmistati plekist, samuti valmistati plekist kogu tornile vahetult külgnev katuseosa. Telkkatus on aga tornist ja idakontraforsist nii varjatud, et vaatlejale ei ole alt nähtav.

Torni ülaossa viis kivitrepp. Trepile paigutati konserveerimistöõde käigus uus käsipuu, samuti pandi uus tuulelipu varras.

Torni pörandas oleva trepiava sulgemiseks valmistati ja paigaldati luuk. Et ära hoida mittevajalike inimeste sattumist kiriku nörkadele võlvidele ja torni (pealegi on tee pime), asetati kiriku ja idatiiva ühenduskohta lukustatav puituks.

b) Kloostri idatiiva konserveerimine.

Kloostri idatiiva ja tema kaitsekatuste tehnilist seisukorda enne konserveerimise töid (1954.a. detsembris) iseloomustavad juurdeliselatud fotod 9,10,11,15,34,33 ja 46. Siit võib näha, kuidas kaitsekatuse kõdunemise tagajärjel algab järkjärguline müüride lagunemine. Järjest tekib juurde kultuuripinnast, millel hakkab lokkama lopsakas võsa. Võsa juurdub aga tugevasti ka müüripragudesse. Kuna peamine taimestik esines idatiiva läänemüüril, peab arvama, et seda tunduvalt soodustas ka rikkalik vee juurdevool allosas kõdunenud kaitsekatuselt.

Idatiiva konserveerimist alustati kaitsekatuse osalt isegi ohtlike riismete kõrvaldamisega (vt. foto 138). Järgnevalt asuti väljapuhastama mõlema pikiseina pealispindu. See töö oli lääneseina osas eriti tülikas, kuna müüristiku ülaosa oli väga murenenud ja läbikasvanud taimestiku juurtega; idaseina puhastamiseks ja ehitamiseks tuli aga ehitada tellingud (vt. foto 64 ja 75). Ühtlasi paigutati siia nüüd tõstuk ja ehitati tõstuki platvorm. Pärast läänepoolse müüri väljapuhastamist astmeliselt tõsteti siin välisseina tema põhjaosas ca 0,5 m, lõunaosas ca 1,3 m. Seina paksus valiti tunduvalt õhem endise seina paksusest, nimelt 90 cm. Nagu hiljem, pärast kultuuripinnase eemaldamist võlvidelt selgus, õigustas selline võtte end: mitte teades algsete müüride kuju, ühtlasi mitte omades aega ja võimalusi nende uurimiseks, võib nüüd siiski väga selgelt eraldada vana ja uut müüritust. Vana müürituse väliskülg on küll osaliselt kinni kaetud, on aga siiski olemas ja seestpoolt avatud. Nimelt oli, tänu kitsamale müürile, pärast võlvipealsete väljapuhastamist võimalik vaadelda mõningaid lääneseina endiste, osalt kinnimüüritud akende jälgi lääneseina sisepinnas (vt. foto 105 ja ...).

Idatiiva idasein on küll, võrreldes oma tõenäolise algkõrgusega, tugevasti hävinud, kuid seina tugevus ja välispinna fraktuur näisid olema üldiselt hästi säilinud. Nähtavasti ilmastiku mõjul oli rohkem kannatada saanud idaseina lõunaosa, kus osa seina paksusest ja puhtalt töödeldud ülemised kagunuruga kivid olid varisenud (vt. fotod 65,66 ja 11). Ühtlasi omas kogu idasein tunduva kalde lõunasse. Alates kloostri kiriku keskosast (idatiival) võis eraldada kõrguspindade vahet ligi 2,5 m.

Nagu varem mainitud, ehitati idatiiva idaseina vastu tel-lingud, millelt toimuski müüripealsete puhastamine. Et anda katusele ühtlast kallet, kuid mitte kinni katta endiste võlvide jm. jälgi seina sisepinnas, ehitati idasein kõrgemaks vaid 1,0 m paksuses (s.o. umbes pool algpaksusest; veel peab siin märkima, et kiriku idaseina ja idatiiva müürituste vahele jäeti vuuk). Müüri ladumisel tuli restaureerida idatiiva lõuna-^{NURK}~~vuuk~~ (kloostri kagunurk). Selleks valmistati TRT kiviraiujate poolt vasalemma marmorist uued nurgakivid (13 tükki); töö nii müüri väljapuhastamise kui ka uute kivide paigaldamine osas teostas objekti brigadiir Jaan Veidermann (vt. foto 117 ja 107).

Mõlemaasse valminud müüri jäeti augud müürlati ankrupoltidele (vt. fotod 82 ja 155). Viimastega kinnitati imbutatud ja tõrvapapile asetatud müürlatt (vt. foto 105).

Katuse kandekonstruktsioon valmistati projektipärane (vt. ka foto 177) ja kaeti lainelise eterniitkattega lattroovitusel (vt. foto 209,210). Selles idatiiva lääneseina osas, kus müür ülaosas puudus (vt. foto 210,209), teetati kaitsekatuse kandekonstruktsioon puitvahtvergile, mis siis õuepoolt laudistati.

Idatiiva lõunaosas puututi kokku veel paari eriprobleemi-
ga, millede juures tööde teostamine on ka osalt konserveerimise
laadne. Esimeseks selliseks oli kividega kinnilaotud ava A-12
(vt. foto 11 ja 66) iseloomu uurimine ja täisladumine. Selgita-
ti (vt. sondaažid 7 ja 8), et on tegemist kindlasti ühe hilise-
ma aja akna (võibolla ka ukse-) avaga, kuid selle seiniosa
täpset algset kuju ei suudetud määrata. Tõenäoliselt on siin
olnud suure ruumi I/5 otsaseina pilaster, mis on toetanud kah-
te tugikaart (või võlv) kanda). Ava laoti pärast lahtivõtmist
kinni tavalise müüritusena neutraalsete seinapindadega (vt. fo-
to). Kinniladumine ise oli vajalik antud seiniosa tuge-
vuse ja stabiilsuse säilitamiseks.

Idatiiva lääneseina pealt väljapuhastamisel satuti uuele
probleemile (vt. ka sondaaž 13 aruande III köites). Nimelt lei-
ti ja kaevati lahti siin väike müürisisene ruumike ning avati
tema välisseinas paiknev aknake. Akna kiviraamistus siin oli
säilinud, puudus aga võlv välisseinas. Nagu sondaaži-aegne vaat-
lus näitas, on siin arvatavasti tegemist ruumi I/2 endise täien-
dava valgusšahtiga, mis nüüd aga oli nii ruumi poolt kui ka
õue poolt kinni müüritud. Kuna müüritööde teostamise ajaks ei
jõutud veel probleemi läbi uurida, jäeti selles kohas müüriosa
koos akna arvatava võlvsillusega ladumata (vt. foto 209, 210).
Töö teostatakse 1957. aastal.

Peab veel mainima ühte vähemat tööd: nimelt kõrvaldati ruu-
mide I/4 ja I/5 vahelisse avasse U-24 laotud täitemüür (vt. fo-
tod 122 ja 162). Täitemüür oli ilmselt ilmastikumõjude tagajär-
jel väga ebastabiilses ja lausa avariises seisundis. Ilmekalt
näitab tema olekut fakt, et suur (ligi 2,5 m kõrge) müüritus või-
di ümber lükata ühe inimese poolt. Tekkinud ava vt. foto

Täitnud idatiiva konserveerimise tähtsamad tööülesanded, asuti väljapuhastama idatiiva võlve II korruse pinnas. Viimased olid, eriti põhjapoolses osas, kaetud väga paksu (kuni 2 m kultuuripinnase kihiga. Täpsemat tööde käiku, tööde käigus tehtud tähelepanekuid, samuti sondaaze, kirjeldatakse aruande III köites.

Kultuuripinnas kõrvaldati käsitsi kaevamise teel ja loobiti alla läbi idaseina aknaavade. Maapinnale tekkinud prahihunnikuid 1956.a. jooksul veel ei suudetud likvideerida.

c) Kloostri lõunatiiva konserveerimine.

Kloostri lõunatiivast on meie ajani säilinud vaid lõunamüür ja idapoolne osa põhjaseinast.¹⁾ Fotofiksatsiooniteostamise ajal, s.o. enne konserveerimistöde algust nägi lõunasein lõunapoolt vaadates välja nii, nagu näitavad fotod 12,13 ja 14, kuna vaateid kloostri õuest kujutavad fotod 35,49,52 ja 138; põhjaseinast aga foto 47. Nagu fotodelt näha, oli kloostri lõunaseina ülaosa väga halvas seisukorras. Vähe, et müüritis oli kaitsmata - müüriil kasvas juba ka mitu suurt puud. Halb oli müüritise olukord ka allpool - ilmselt intensiivsete ilmastikumõjude tulemus. Mis puutub suurtesse aknaavadesse, siis need olid väga lagunened. Mitmel pool võis märgata siin ka ümberehituste jälgi. Peale mainitu kasvas lõunatiiva alal tihe võsa (vt. foto 49).

Nagu varem märgitud, hõlmati idatiiva konserveerimisega ka kloostri idatiiva lõunaosa ning lõunatiiva idaosa - s.o. kagunurga restaureerimistööd (vt. foto 107), mille tingis ida-

LÕUNA

1) Idatiiva põhjaseinal viiakse konserveerimise tööd läbi 1957.aastal.

tiiva välisseina üldise tõstmise vajadus. Lõunatiiva lõunaseina põhiosa aga samuti kui tema lääneosa kuulus ainult pealt konserveerimisele. Selleks kõrvaldati kõigepealt müüridelt puud jm. taimestik, eemaldati praht, taaskinnitati lahtised kivid ja kaeti müüristik ca 5 cm paksuse tsementmördi kihiga (vt. fotod 175 ja 209/210). Projektis oli küll ette nähtud see pind pealt bituumeniga katta, jäeti aga esialgu katmata hea bituumeni puudumise tõttu.

Siin peab kahetsusega tuletama meelde näiteks Padise kloostri 1939.a. restaureerimise- ja konserveerimise töid, mil kasutati vett-tõrjuva lisandina tsemendis nn. offalini. Selle preparaadiga tol ajal, s.o. 17 aasta eest manustatud tsementkate näit.väravatorni võlvidel ei ole avaldanud seni mingeid murenemise jälgi. Kahanenud näib veidi olevat vaid välispinna vett-tõrjuv võime. Välispind nüüd siiski niiskub, tsementkatte alune täitematerjal aga on täiesti kuiv. Muidugi ei olnud TRT-1 võimalik analoogseid preparaate kasutada. Bituumeniga tsemendi katmine aga ei ole andnud kuigi häid effekte peale ühe oma halva omaduse - voolavuse soojuse mõjul. Ja pealegi on tema struktuuripüsivus päikese käes väga lühike - vaevalt aasta.

Konserveerimistööde kokkuvõttes peab veelkord toonitama vajadust muretseda või luua efektsed konserveerimismaterjalid. Selle kasutamisega väheneks järsult nii mälestusmärkide paratamatuna näiv JÄRVAJÄRGULINE hävimine kui ka suured kulutused nende konserveerimisel.

Konserveerimine müüride ehitamise ja suurte katuste ehitamise näol - see on liiga kallid ja tülikas tee; pealegi ei ole seda alati läbi viia sugugi võimalik.

3) Restaureerimistööd.

a) Restaureerimistööd kloostri põhjatiivas.

Aruandeperioodil, s.o. 1955/56.aastate jooksul end. Pa-dise kloostri põhjatiivas läbiviidud restaureerimistööd moodustasid ühe osa kloostri kirikuruumi tehnilise seisukorra taastamise töödest. Kõik tööd siin olid kantud praktilisist vajadusist, kusjuures osutus võimalikuks taastada põhijoontes ka kiriku interjäär.

Asudes konserveerima kloostri kiriku välisseinte ülaosasid, tuli mõelda ka seina alumiste osade tugevuse tõstmisele. Nimelt nõrgestasid kiriku põhjaseina neli ja idaseina kaks suurt mõisa-aegset aknaava (vt. fotod 4,5,6 ja 8 ja I korruse plaani skeem). Need kiriku põrandapinnani suurte niššidena ulatuvad aknaavad olid küll osalt ühekordse müüri-ga kinni laotud (näiteks ava U-11 kiriku idaküljel, vt. foto 36), kuid omasid selle müürituse vaid välispinnas, mis oluliselt ei tõstnud nende kohal asuva seina tugevust. Sillustena oli kasutatud avadel U-8, U-10, U-11, U-12 puitsilluseid (vt. näiteks ava U-10 pärast täitemüürituse lammutamist, foto 62), kuna avad U-2 ja U-9 olid kaetud kivist kaarsillustega. Nähtavasti oli neid avasid hoone eksploateerimise ajal kasutatud ustena. Kuna nüüd koos puitsilluste pehkimisega oli alanud intensiivne lagunemine, otsustati avade sillused lammutada ja avad ise kinni laduda. Avade kinniladumisel (seina restaureerimisel) kasutati võimaluse piires tagastuvaid ehituskive, mida saadi kirikut seni poolitanud vaheseina (vt. foto 61 ja skeemid) lammutamiselt. Kinniladumisel kasutati talvetingimuses tsementmörti, kuna suvetingimuses kasutati segamörti. Siiski ei andnud talvine töö eriti häid tulemusi: kevadel soo-

jaga avade V-11 ja V-12 täitemüüritused sulasid ja selle tagajärjel vajusid. Tekkis pragu täitemüüri ülaossa, mis eraldus kiriku seinast ca 2-4 cm võrra. Parandamiseks tuli võtta nende avade ülaosad lahti ja täita uuesti.

Kiriku siseseinte restaureerimisel parandati ka seinapinna vigastused ja süvend, mis olid tekkinud seoses mõisa ajal läbiviidud kiriku ruumi jagamisega kaheks korruseks. Kui lääne- ja suuremal osal lõunaseinal oli 1939.a. restaureerimistööde ajal vahelae jäljed juba likvideeritud, siis aruandeperioodil parandati vahelaest tekkinud siseseina pinna vigastused ka ida- ja põhjaseinal ning osaliselt ka lõunaseina idaosal. Kõik uute seinapinna osade vuugid täideti sisseviske teel lubi-tsementmördiga (vt. fotod ^{126, 230}.....), peale ava V-2, mille kinniladumine toimus alles 1956.a. lõpus. Avade uusi täitemüüritisi väljastpoolt sisse ei visatud (vt. fotod ^{180, 88}.....).

Muide, kiriku lõunaseinas oli olnud varasemal ajal samuti 3 suurt ava, ja lääneseinas 1, kuid need olid kinni laotud juba 1939.a. restaureerimistööde ajal.

Üheks suuremahuliseks tööks kiriku interjööri taastamisel oli kirikut seni poolitanud vaheseina ja viimasega liitva mantelkorstna lammutamine ning võlvi parandamine mantelkorstna kohal.

Eespool on olnud juttu kirikuruumi hilisematest ümberehitustest ja eluhooneks kohandamisest Ramm'ide poolt. Veel käesoleva sajandi algul olid säilinud mitmed kapitaalsed kivivaheseinad ja osa vahelagedest.

1954.aastaks olid need lisandid - juurdeehitised suuremalt jaolt likvideeritud, püsima oli jäänud vaid läänepoolne

kapitaalne kivist põikvahesein koos temaga liituva mantelkorstnaga. Mantelkorstna lõõr ulatus ülal ahenedes läbi kiriku võlvide, omades seal põiklõiget ca 3,1 m² (1,7x1,8 m); kiriku põrandapinnas oli korstna põiklõikeks ca 9,4 m² (2,4x3,9 m) (vt. vastavad ü/m joonised). Korsten, paiknedes just läänepoolsete võlvikute vahelises tsoonis, lõikas läbi muidugi ka võlvikanna. Imekombel olid siiski puutumata jäänud nii vöödekaare profiilkivid kui ka vöödekaare konsool. Ka ilmselt ruumi laiendamise (suurendamise) otstarbel läbi viidud lõunaseina allosa pinna maharaiumine ca 40 cm sügavuselt ei olnud raiidetaili puudutanud. Kiriku põikseina lammutamist alustati võlvi tipust (vt. foto^{61, 229}...) ja jätkati seina põhjapoolses osas, kuna lõunapool paikneva mantelkorstna kohal (mantelkorstna ava võlvis) puhastati võlv välja kultuuripinnasest. Seejärel eemaldati ettevaatlikult mantelkorstna ülaosa ka võlvi vahetus läheduses. Puhastati välja lõunapoolne sein võlvikanna kohal, laoti uuesti ühes kilpkaar vastu lõunaseina. Nüüd valmistati säilinud võlvikanna idapoolse osa eeskujul võlvikanna raketised, paigaldati need postidele ja laudistati. Nüüd restaureeriti võlv, järgides naabervõlvide ladumistehnikat, endises gabariidis (vt. foto¹⁵⁷..). Võlvi ladumisel kasutati ehituskivina vasalemma marmorit, mördina segamõrti. Võlvi parandamise töö teostasid brigadiir Jaan Veidermann ja abitööline Küla. Peale võlvi raketise eemaldamist osutus nüüd võimalikuks jätkata ka püsijäänud mantelkorstna lammutamist. See töö lõpetati 1956. aasta lõpuks. Samuti vabastati samaks ajaks ehitusprahist ka kogu kirikuruum. Esmakordselt kaasajal sai nüüd võimalikuks vaadelda kiriku proportsioone ja tunnetada kogu selle suurepärase ruumi mõju. Huvitav on selle ruumi mõju. Teda on kuidagi raske haa-

rata. Nähtavasti on see seletatav ruumi eriliste, meil harva esinevate proportsioonidega. Taasavatud ruumi vaateid vt. fotod^{230,} (pildistatud lainurgaga).

Paralleelselt kloostri põhja- ja idatiiva konserveerimise töödega 1956.a. suvel restaureeriti kloostri kiriku lõunaseina aknad. Akende seisukord oli väga halb, taastamine toimus just "viimasel momendil", sest mõningate aastate möödumisel oleks juba küsitavaks muutunud nende akende gabariitidegi määramine. Parema ülevaate saamiseks käsitatakse allpool kummagi akna tehnilist seisukorda ja nendel läbiviidud restaureerimise töid eraldi, võttes esmalt vaatluse alla esimesena restaureeritud akna A-8 (läänepoolsem).

Teatavasti oli kloostri kiriku lõunaseina ülaosa ja välispind kogu ulatuses tugevalt lagunenu ja murenenu (vt. fotod 16, 17 ja 30), mille oli põhjustanud nii ilmastik kui ka korduva põlemine. Müüri ülaosa oli kaetud taimkattega, mille juured ulatusid tihti sügavasse müüri (vt. foto 121). Kiriku lõunaseina akendest oli eriti kannatada saanud akna A-8 (s.o. läänepoolsema akna) võlvsillus (vt. foto 39 ja 121), mille võlvi välisosast oli osaliselt säilinud vaid kolm alumist läänepoolset kivi. Võlvi silluse väline idapoolne osa oli täiesti hävinud ja varisenud kuni akna raidraami soone sisemise servani. Aknaava vertikaalseid välisservi moodustavad raidkivid olid küll olemas, ent tugevalt murenenu ja lahti. Aknaava välise koonuspinna moodustanud õhukesed tahumata kivid olid suures osas varisenud, allosas aga maharaiutud ja ümberehitatud seoses aknaava ümberehitamisega ristkülikukujulisiks ajal, mil kirikuruum puitvahelaega kahekorruseliseks muudeti. Fotol nr. 39 on need ümberehituste jäljed veel hästi jälgitavad aknaava alumis-

sel poolel. On huvitav märkida, et siia kummalegi poole juurde-
laotud müüritustes leidus akna enese raiddetailide osi (vt.
sondaaž nr.11), mis näib viitavat kloostri tugevalt purusta-
tud olekule enne tema eluhooneks ümberehitamist, kuid muidugi
ka ümberehituste suurele ulatusele. Akna endisest vasalemma
kivist raiutud raamistikust oli originaalsel kohal, nagu näi-
tab ka foto 39, säilinud vaid kolm läänepoolse vertikaalraami
kivi. Kivid olid paigutatud vastavasse raamisoonde lamavas asen-
dis. Et aga mitte kõik raamikivid ei olnud paigutatud lamavalt,
näitasid sondaažidel (nr.11 ja 12) leitud raamikivide katken-
did, mis osalt olid valmistatud serviti paigutamiseks. Muide,
kui jälgida kiriku põhjaseina akende säilinud raidraamide osi,
siis võib ka siin tähele panna raidraami osade valmistamisel
vaba käsitlust - vertikaalraami kivid võivad olla paigutatud
nii lamavalt kui ka serviti. Ainult akende raidraamide ülaosad
on reeglina valmistatud servikivist, mis on ka täiesti loomu-
lik.

Sondeerimisel leiti ka mõned fragmendid raidraami üla-
osast (vt. fotod nr.104 ja 228) ning alumisest vertikaalsest
raamist. Leidude konstruktiivne ning valmistamise tehnika näib
olevat analoogne põhjaseina akende raidraamidele. Muidugi peab
siin silmas pidama asjaolu, et põhjaseina keskmise akna üla-
osas, samuti ka praegu kinnilaotud idaseina akna täitemüüritu-
ses esineb mõningaid raiddetailide teisest materjalist - paeki-
vist, missuguseid me seni lõunaseina akende juures ei ole leid-
nud. Akna endise kuju edasisel väljaselgitamisel eemaldati juu-
relaotud põsed akna allosast ja asuti uurima endise aknalaua
kuju ja paigutust. Võrdleva meetodiga osutus võimalikuks sel-
gitada, et gabariidid lõuna- ja põhjaseina akendel on olnud

praktiliselt samad. Võis arvata, et ka vastastikku paiknenud raidraamid omasid analoogset ülesehitust ja üldmõtteid. Vastavate kõrguste ja gabariitide ülekandmisel aga tekkis suur erinevus endiste lõuna- ja põhjapoolsete aknalaudade (veelaskmete) kallakus ja kujus. Kohapeal peale vastavate müüriosade avamist selgitati, et tänaseni säilinud suured seinakivid akna A-8 allosas (vt. foto 39) ulatuvad akna ava põskede alla, olles seega paigaldatud enne aknaava puhtaid põsekive. Jälgides samasuguste suurte kivide rea esinemist ka naaberaknal A-7 (vt. foto 41) võis teha oletuse, et need, seinatasapinnast osaliselt väljaulatuvad korrapäraselt paigutatud kivid on varemmail aegadel moodustanud kas aknalaua või vähemalt tema aluse. Et aga probleem endise ristikäigu katuse tõttu võis hulga keerulisem olla (jälgi end. ristikäigu pultkatuse harja soont, mis paikneb samal kõrgusel vanade aknalaua kividega), tehti küll konstruktiivsed skemaatilised rekonstruktsioonid (vt. sond nr. ¹².....), kuid omades vastuvaidlematuks tõestuseks liiga vähe andmeid, otsustati aknalaud taastada järgmiselt: aknalaua põhimõttelise ehituse aluseks võtta põhjaseina aknad; põhjaseina akende veelaudade ülemise serva kõrgus rakendada ka lõuna-seina akende juures. Akende allosas säilinud korrapäraselt paigutatud suured kivid, mis on suure tõenäolikkusega endise aknalaua osad, jätta puutumata. Nendele rajada uus vasalemma kivist aknalaud. Aknalaua alumise ja ülemise kivirea väljatöötamisel rakendada põhjaseina akende veelaskmetel kasutatud lamavat paigutust, mis on väga soodne antud kivide säilivusele, kuna vahepealses osas kasutada kallakpinnale sängitatud kiviplate. Akna A-8 ava ja veelaskme restaureerimise küsimuste selgitamisel toimus samasugune paralleelne töö ka akna A-7 juures.

Nii määrati akende ülaosa võlvsilluse täpne kuju akna A-7 juures, rakendati aga restaureerimisel mõlema akna juures. Akende restaureerimist alustati, nagu varem märgitud, aknast A-8. Kõigepealt fikseeriti akna kuju vastavate markeeringutega ja eemaldati siis varisemisohhtlikud müüriosad. Akende põskede alumised kivid jäeti puutumata. Siinjuures on huvitav märkida, et aknaava põsekivid ei olnud paigutatud vertikaalses osas tasapinnaliselt, vaid kaardu: alumiste kivide (ca 5 rida) tahumise nurk erines tunduvalt ülemistest kividest, kusjuures üleminek toimus siiski sujuvalt (seda märkab ka fotol 39). Uute aknaava põsekivide tahumisel järgiti sama põhimõtet ning aknapõse allosa laoti kaardu. Põsekivid tahuti kõik kohapeal; materjal saadi Vasalemma karjäärist. Kivide tahumisega tegelesid kivitahujad sm-d J. V. ja L. Petermannid, Üllek ja Kommussaar, kuna paikapannemise tegelesid esimesed neli. Uued kivid sängitati kõik hästi väljapuhastatud ja läbipestud pesadesse, kusjuures kasutati üle 1 rea terasankruid vana müüritisega sidumiseks, sideainena kasutati tsementmörti. Vuugid välispinnas visati üle lubimördiga. Akna ülaosa puitsaalungid valmistasid ja paigaldasid puusepad sm-d Veidermann ja Kula. Olgu veel lisatud, et varem läänepoolses aknapõses säilinud kolm raamikivi eemaldati aknapõskede väljapuhastamisel ja säilitatakse nüüd krüptis.

Järgnevalt asuti restaureerima kiriku lõunaseina idapoolset akent A-7, mille restaureerimisel tuli kasutada peaaegu samu võtteid. Akna allosa oli samuti omaaegsete ümberhitustega purustatud (vt. foto 41), ning sinna oli nähtavasti rajatud uus ristkülikukujuline aken. Akna ava kujundamiseks oli juurde laotud õhukesed "lisapõsed". Viimaste lammutamisel leiti sellest materjalist mitmed endise aknaraami detailid (vt. foto nr. 104...

ja sond. nr. 12). Aluspõskede väljapuhastamisel ilmus, et akna A-7 juures on võimalik säilitada osa tema läänepoolsest vanast põsest. Idapoolne põsk oli tulest ja ilmastikust tugevalt murenenud ning tuli kõrvaldada. Tema eemaldamisel varises ka seni säilinud idapoolne kaareosa (väljapuhastatud akna ülaosa vt. foto 164).

Kuna mõlema lõunaseina akna gabariidid olid väga sarnased (erinevus akna avas oli keskmiselt 1,5 cm.), siis kasutati ka selle akna juures samu kivišabloneid ja sama võlvsilluse saalungit. Urte kivide väljatöötlemisel ei jälgitud endiste kivide täpset kuju; püüti jälgida vaid nende vormi ja töötlustehnikat. Uued kivid sängitati tugeval tsementmördil; kinnitamiseks kasutati terasankruid, mis erinevates suundades löödi vanasse müüritusse. Aknalaud taastati samasugusena kui aknal A-8.

Pärast akende võlvsilluste ladumist täideti ka akende-pealsed müüritühemikud (vt. foto 89), mis olid sinna jäetud lõunaseina tõstmise ajal. Aknad A-8 ja A-7 restaureerisid samad töötajad.

Seega lõpetati kiriku lõunaseina akende restaureerimine (vt. foto 179).

b) Restaureerimistööd kloostri idatiivas.

Restaureerimistööd kloostri idatiivas olid väga väikese mahulised ja kandsid 1956.aastal vaid ettevalmistavat iseloomu. Nii avati uurimise otstarbel kloostri idatiiva ruumi nr. I/2 lääneseinas kinnimüüritud ukseava U-18 (vt. sondaaž nr. 9), mille tulemusel avati endine trepikäik keldrikorrusele (keldrikorruse ruumis nr. K/6 paiknev vastav uks U-5 jäeti siiski veel avamata), et tõkestada atmosfäri vee valgumist keldrisse läbi trepikäigu aknaava, mis paikneb parasjasti kultuuripinnase tõttu

tõusnud maapinnal). Ukseava U-18 tugitati puitpostiga. Avati veel kirikuruumi kinnimüüritud uks U-15. See uks, nagu näitas avamine, oli kinni müüritud kahes järgus. Selgus, et ristikäiku suunduva ukseava ristküliku-kujuliseks tegemiseks oli kasutatud puitsilluseid (nagu kõikjal muudegi ümberehitatud uste-akende juures). Algul nähtavasti oli püütud puitsilluste jaoks ava moodustavatesse kiviplokkidesse sisse raiuda sooned - neist oli aga nähtavasti loobutud ja kummalegi poole ava laotud lubimördil ca 30 cm paksused tugiseinad puitsilluste toetamiseks. Puitsillustele oli nüüd nii ava sise- kui ka välispinnas laotud ühekoradne müüritus (näha fotol 16) lubimördil. Nii moodustus uus nelinurkse ristlõikega uksekäik. Viimane oli kiriku sise-pinnas nähtavasti hiljem kinni müüritud savimördil.

Samas kiriku ja idatiiva sõlmes uuriti endisi oletatavaid ukseavasid U-14 ja U-13. Sondaaži nr.17 käigus selgitati, et ruumide 1C ja 2 vaheliseks ukseks tuleb lugeda praegu kinnimüüritud uksekäiku U-14, kuna ukseava U-13 on tegelikult nišš, mille tagapõhi vastu ruumi nr.2 on hiljem läbi murtud. Idatiiva osas peab nimetama veel ruumi I/2 endise valgusšahti ülaosa (ruumi II/2 läänesesinas) avamist sondaaži nr.13 käigus ja idatiiva kagunurga puhtalt tahatud nurga restaureerimist. Nurka paigutati 13 uut kivi (vt. foto 117 ja 107). Nurga restaureeris brigadiir Veidermann; tahatud nurgakivid valmistasid kloostri akende restaureerimisel töötavad kivitahujad.

Idatiiva põhjaossa otsustati paigutada objekti nimetahvel. Nimetahvli joonise valmistas arh. I.Potsep; tähed vasalemma marmorisse raius L.Petermann.

c) Restaureerimistööd I eelkindluse väravatornis.

Kloostri I eelkindluse väravatorni maapealsel, s.c. I kor-
rusel viidi läbi 1956.aastal väljakaevamised, millega taastati
selle hooneosa pöranda endine nivoo. Väljakaevamised pani ette
TRT ja see tunnistati otstarbekohaseks 28.mail 1956.a. Arhitek-
tuuri Mälestusmärkide Kaitse Nõukogu poolt (vt. akt lisa nr.5),
seoses vajadusega võimaldada transpordivahendeile juurdepääs
kloostri siseõuele. Väljakaevamiste põhjendamiseks tehtud son-
daažid (nr.nr.14,15,16) näitasid, et pärast väravatorni I kor-
ruse pörandapinna väljapuhastamist esialgse pörandani on kloost-
ri väravaid võimalik läbida "GAZ" ja "Molotov" tüüpi veoautodel.
Väljakaevamiste käigus alandati väravatornis maapinda keskmis-
selt 20 cm, kusjuures väljakaevatud kihi paksus oli kõikuv: 10
kuni 70 cm. Väljakaevatud pinnas ja eemaldatud sillutiskivid
veeti ajutiselt kloostri II eelkindluse alale, kust äravedu ja
laadimine on kavatsatud organiseerida mehaniseeritult 1957.aas-
tal. Väljakaevamistel teostas vaatlusi TRT tehnik R.Alavee.
Aruanne ja vastavad skeemid on esitatud käesoleva aruande III
kõites.

Pingel

Lisa aruandele.

1955/56.aastatel end. Padise kloostri objektil läbiviidud ehitusalaste tööde kronoloogiline tabel.

- 1955.a.
18.oktoober,
november
- Ettevalmistavad tööd: töölistele eluruumide kor-
rastamine, ajutise elektriliini paigaldamine,
ehitusmaterjalide kohalevedu, laoruumi organi-
seerimine krüpti. Ehitustööde alustamine: kiri-
ku võlvipealse ja müürituse prahist puhastamine,
kiriku lõunaseinale tellingute ehitamine, lõuna-
seina müürituse pealt puhastamine ja uue müüri-
tuse ladumise alustamine. Töötas keskmiselt 7
töölist.
- Vaheaeg töö-
des -
- alates 05.11.1955.a. kuni 03.01.1956.a. seoses
madala pingega kohalikus elektrivõrgus, mis ei
võimaldanud kasutada töstukit materjalide ette-
andmisel. Vaheaja vältel valmistati töstukile
jõuseade, kasutades vana "GAZ" tüüpi mootorit.
- 1956.a.
03.jaanuar
- Töstuki montaaž, töölava, käruteede, vee- ja
liivasoojendusseadmete ehitamine. Kloostri kiri-
ku lõunapoolse ja läänepoolse välisseina ülaosa-
de väljapuhastamine ja projektipärasele kõrguse-
le töstmine. Müürlattide paigaldamine. Tellin-
gute ehitamine kirikuruumi vahegeina lammutami-
seks.
- Veebruar
- Seina lammutamine; kiriku kinnimüüritud alumiste
avade lahtivõtmine. Jätkub kiriku välisseinte
töstmine. Kiriku katusefermide valmistamine ja
paigaldamine (11 fermi), vastavate sarikate,
pärlinite paigaldamine. Veebruaris töötas 11
töölist.
- Märts
- Jätkusid müüri töstmise ja katuse tööd: paigal-
dati kõik fermid peale idapoolseima. Katuse roo-
vimine ja katmine eterniitkatusega (218 m²).
Lammutati mantelkorstna võlvidepealne osa, lammu-
tati kiriku vaheseina. Täislaotud kiriku alumise
"korruse" idapoolsed aknad, laoti põhjapoolseid.
Idatiiva võlvidele ehitati müüritellingud.
- Aprill
- Jätkuvad samad tööd, mis märtsi kuus, algab ida-
seina töstmine. Konserveeritakse ešogett-torni
seinapindu, tornile ehitatakse kontraforsid.
Alustatakse kiriku võlvide puhastamist pinna-
sest.

Mai

See töö jätkub ka mai kuus. Ešogett-torni välispinna konserveerimine lõpetatakse. Jätkub kiriku vaheseina ja mantelkorstna lammutamine. Puhastatakse välja kiriku lõunaseina akende pösed, valmistatakse akende pöskede tahutud kive ja alustatakse nende proovipaigaldamist. Asetatakse ümber tõstuk; koos sellega valmistatakse ka uus vastuvõtu platvorm ja uued käturuted, kuna vana platvormi kohal kaetakse katus eterniitkattega.

Juuni

Jätkub idatiiva müüride tõstmine; kirikuruumis aga vaheseina ja mantelkorstna lammutamine. Endise mantelkorstna poolt läbilõigatud kiriku võlv restaureeritakse. Raketis teetatakse osaliselt lammutatud mantelkorstnale. Jätkub kiriku võlvidepealselt kultuuripinnase eemaldamine. Konserveeritakse kiriku lõunaseina välispinda täisviskamise teel. Restaureeritakse lõunaseina akna A-8 pöske, valmistatakse ka puhtalt tahutud nurgakive kloostri kagunurga restaureerimiseks.

Juuli

Kiriku võlvide pealt puhastamine (väljakaevamine) jätkub ka juuli kuus. Samuti jätkuvad tellingute ehitamine ja müüride konserveerimine idatiivas, kiriku akna A-8 restaureerimine, kiriku vaheseina lammutamine. Alustati kloostri lõunaseina pealt puhastamist ja tsementmördiga konserveerimist. Tugistati akna A-7 võlv ja alustati restaureerimist. Idatiiva uutele müüridele paigaldati müürlatid.

August

Jätkub idatiiva seinte konserveerimine. Idatiivale paigaldatakse fermid ja suurem osa sarikaid. Laudistatakse idatiiva lõunapoolseima ruumi läänesein. Kloostri kirikuruumi puhastatakse ehitusprahist. Eemaldatakse raketis parandatud võlviosa alt, samuti tellingud. Toimub kiriku võlvide pealt puhastamine ja tsementmördi kihiga katmine. Toimub kiriku fermide poltühenduste järeldpingutamine. Kiriku akende pöskede restaureerimine lõpetatakse. Valmistatakse ka aknalauad akendele A-7 ja A-8 ja konserveeritakse (tühjade kivivuukide mördiga täisviskamise teel) kiriku lõunaseina pind. Seejärel lammutatakse siin välistelligud.

September

Idatiiva katus roovitakse ja kaetakse eterniit plaatidega. Uue katusega kaetakse ka idatiiva lõunapoolseima keldri tuulekoda, kuna kiriku idaosa katuse katmine lõpetatakse. Valmistatakse ja paigaldatakse ka tsinkplekist neelud. Ešogett-tornis vahetatakse vahelagi, trepi käsipuud ja tuulelipu mast. Tõstuk de-

monteeritakse, abiehitused lammutatakse. Kloostri õues saetakse maha suurem osa kloostri varisenud osadel kasvavaist puudest. Kloostri idaseinale paigutatud kaitsetahvliisse raiutakse vastav tekst. Ehitustööliste brigaad (peale 1 tööliste) lahkub objektilt.

Oktoober

Toimub idatiiva 2 korruse võlvidelt kultuuripinnase eemaldamine.

November

Sama, osaliselt ka kiriku võlvidepealse idaosast. Pinnase külmutamisel töö katkeb. Alustatakse uuesti kirikuruumi vaheseina ja mantelkorstna lammutamist.

Detsember

Vaheseina ja mantelkorstna lammutamine viiakse lõpule. Ehitusprahit eemaldatakse kirikuruumist, ehitustöödeks kõlbulikud tagastuvad kivid laotakse kirikuruumi virnadesse. Puhastatakse prahist ka kiriku põrand.

Peetab

L i s a n r . 1 .

A k t

riikliku kaitse alla kuuluvate end. Padise kloostri
varemete tehnilise paikse ülevaatuse kohta 07.11.54.a.

Komisjoni koosseis:

- 1) ENSV Arhitektuuri Valitsuse Mälestusmärkide
Kaitse osakonna juhataja sm. Rennik, H.
- 2) Tallinna Arhitektuuri Mälestusmärkide Maja-
valitsuse insener-juhataja sm. Kangur, H.
- 3) TAM Majavalitsuse kunstiajaloolane sm. Tool, E.
- 4) ENSV Arh.Valitsuse Teadusliku Restaureerimi-
se Töökoja proj.sekt. juhataja sm. Zobel, R.
- 5) ENSV Arh.Val. TRT eelarvestaja sm. Tiido, I.
- 6) ENSV Arh.Val. TRT insener sm. Sumbak, A.

Komisjon, vaadanud üle kohapeal üldise mälestusmärgi olu-
korra, konstateerib:

1. Hoone keldrikorruse ruume kasutatakse elanikkonna ja sõjaväe
osa poolt juurviljakeldritena. Kaht esimese korruse ruumi
(idapoolsed) kasutatakse vastavalt kanalana ja hapukapsa-
hoidlatena. Samuti kasutatakse esialgse tornikindluse keldri
ruumi elanikkonna poolt juurvilja-hoidlana.
2. Kloostri põhja- ja idapoolsetel säilinud ruumidel puudub
kaitsekatus, mis mõjub kahjustavalt võlvide tehnilisele olu-
korrale.
3. Võlvid on kaetud varisenud ehitusprahi ja mullaga, koormates
asjata võlve.
4. End. kloostri seinad, võlvid ja varemed on kauemat aega kor-
rastamata ning täis kasvanud igasuguseid taimi, põõsaid ja
isegi puid.

5. Halvas tehnilises seisukorras on ešogett-torn, mille lõuna- sein on tule ja ilmastiku tagajärjel tugevasti nõrgestatud.
6. Kirikuruumi seintesse hilisemal ajal sissemurtud aknaavad nõrgestavad asjata seinu, pealegi on nende akende puitsillu- sed varisemas. Varisemas on ka idapoolt kolmandas võlvikus asuv kiriku õueakna võlv.
7. Kloostri lõuna- ja lääneosades säilinud varemed ja seinad vajavad konserveerimist lähemal ajal.
8. Kloostri siseõue on kasutatud kohalike elanike poolt prügi ja jäätmete mahapaneku kohana.

Komisjon otsustab:

1. Soovitada ette näha lähemal aastatel Padise kloostri vare- mete kui väärtusliku eesti arhitektuuri mälestusmärgi üldi- ne korrastus ja konserveerimine eelpool-loetletud punktide osas.
2. Soovitada kiiremas korras ENSV Arhitektuuri Valitsusel as- tuda samme selleks, et keelata mitmesuguste asutuste ja ela- nike poolt kloostri ruumide kasutamine (mälestusmärkide kait- seinstruktsioon § 4c).

Allkirjad: H.Rennik

H.Kangur

E.Tool

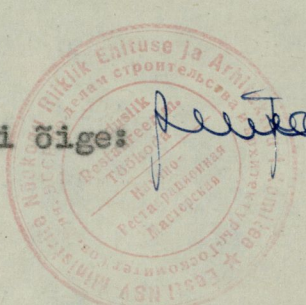
Rein Zobel

A.Sumbak

I.Tiido

(allkirjad)

Arakiri õige:



Väljavõte.

L i s a nr.2.

Eesti NSV
Ministrite Nõukogu juures asuv
ARHITEKTUURI VALITSUS

26.novembril 1954
nr.2115

Tallinn

Teaduslikule Restaureerimise Töökojale.

Vastavalt ENSV MN täiendavale määrusele lubatakse kasutada 1954.a. IV kvartalis I,II ja III kvartalis kasutamata jäänud krediidid täies ulatuses:

ENSV Arhitektuuri Valitsuse arhitektuuri mälestusmärkide kapitaalremondi 1954.a. summade kohta esitati Kommunaalpangale tiitelnimestik alljärgmiselt; milliste summadega palume arvestada töökoja poolt teostatavate tööde organiseerimisel:

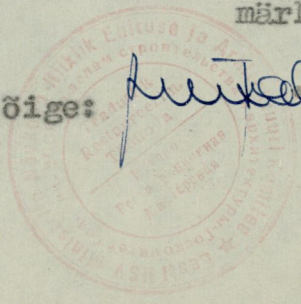
	restaureerim.- tööd	dokumentatsiooni koostam.
Padise klooster	-	6,0

Hiljemalt 29.novembriks palume esitada alljärgnevad lepingud: (lisades puuduvad kalkulatsioonid)

Padise kloostri tehnilise dokumentatsiooni koostamine.

I.Sagur (alkiri)
/ ENSV Arh.Val. arhitektuuri mälestus-
märkide kaitse osakonna juhataja
(H.Rennik)

Väljavõte õige: *[Handwritten signature]*



K a a l u t l u s e d

ENSV, Keila rajoonis Kloostri külanõukogus asuvate end. Padise kloostri varemete konserveerimistööde kohta.

Sissejuhatus.

1954.a. novembri kuus läbiviidud Padise kloostri varemete tehnilise ülevaatuse tulemusena pidas ülevaatust teostanud komisjon vajalikuks alustada kiires korras Padise kloostri varemete ülesmõõtmist ja tehnilise dokumentatsiooni valmistamist avarii-olukorra likvideerimiseks kloostri üksikuil osadel ning varemete konserveerimist koos ruumide katustamisega.

Teaduslik Restaureerimise Töökoda, koostanud vastava orienteeruva kalkulatsiooni ja sõlminud lepingu Arhitektuuri Valitsusega, alustas ülesmõõtmistööid 1954.a. novembrikuus.

1955.a. jaanuarikuus toimunud Teaduslik-Metoodilise Nõukogu koosolekul otsustati, selleks, et tõhusamalt suunata vahendeid, jätta esialgu kogu kloostri ülesmõõtmisjoonised viimistlemata, piirdudes ainult konserveerimise projekti valmistamiseks vajalike ülesmõõtmisjooniste lõpetamisega.

Vastavalt selgunud tegelikule projekteerimise- ja ehitustööde mahule esitab Teaduslik Restaureerimise Töökoda alljärgnevad kaalutlused.

Ette näha 1955.aastal ja järgnevatel lähematel aastatel allpool-loetletud abinõud end. Padise kloostri säilinud ruumide ja varemete konserveerimiseks - s.t. nende kaitsmiseks edaspidiste varisemiste ja otseste ilmastikumõjude eest:

A. Üldabinõud.

- a) Likvideerida Padise kloostri säilinud ruumide kasutamine elanike ja organisatsioonide poolt (vastavalt kehtiva Arhitektuuri Mälestusmärkide Kaitse Instruktsiooni § 40-le) juurvilja hoidlatena, kanalatenas jne.
- b) Puhastada kloostri müürid igasugusest looduslikust taimestikust - nagu sammal, rohi, puud, pöösad.

B. Kloostri põhjatiib.

1. Konserveerida nn. väravatornist säilinud müüriosade pealispinnad ja täita esinevad juhuslikud praod ning tühemikud. Tööde käigus uurida säilinud müüriosade varisemisohtlikkust
2. Katustada kloostri kiriku ruumid kahepoolse keskmise kaldega ja otsakelpidega kaitsekatusena. Katusekonstruktsioon ette näha kaasagne. Katuse kate laineline eterniit. Näha ette võimalus luugi kaudu torni pääsemiseks.
3. Seoses katustamisega silendada ja tõsta katusekonstruktsiooni toetavad müüriosad ühtlasele kõrgusele - välja arvatud õuepoolse välismüüri edelanurk (end. trepi koht) ja läbikäigukoht idatiiva ruumide peale. Müüritööl näha ette loodusliku Vasalemma marmor (ja õuepool osaliselt põllukivi) kasutamine.

Müüritööd teostada segamördil, kuid vastutusrikastel kohtadel tsementmördil. Äärmises välispinnas kasutada lubimörti.

4. End. kaitsekäigu restaureerimist välismüüril mitte ette näha. Säilitada kaitsekäigu jäljed tornil.
5. Võlvide pealmised pinnad ja kannakohad puhastada ehitusprahist ja mullast. Prahi eemaldamisel näha ette arheoloogilist vaatlust võimalike leidude ja ehituskonstruktsiooni

- jälgede avastamiseks. Leiud fikseerida.
6. Koos õuemüüri tõstmisega restaureerida kiriku 3. (idapoolt) võlvikus paiknev aken.
 7. Ülejäänud kiriku aknad sulgeda kaldlaudisega. Kinnimüüritud originaalaknaid mitte avada.
 8. Kinniladuda järelvalve juhendusel juhuslikud sisemised müüritühemikud.
 9. Likvideerida ja kinniladuda kiriku põrandalähedased hilise päritoluga puitsillustega aknaavad.
 10. Restaureerida kolmanda võlviku osa - kus praegu leidub ca 1,5 x 1,5 m suurune ava (arvatava hilisema küttekolde ots- tarbel ehitatud).
 11. Likvideerida kolmandasse võlvikusse hilisemal ajal ehitatud kivivahesein. Saadud kive kasutada ehitusmaterjalina.
 12. Punktides 6-11 ettenähtud tööde teostamiseks, samuti pkt. 6 ja 10 nimetatud tööde projekteerimiseks vajalike mõõtmiste teostamiseks ehitada ümberpaigaldatav punktelling. Pkt. 6 ettenähtud akna mõõdistamiseks väljastpoolt ehitada telling.
 13. Kirdenurgal asetseva ešogett-torni ilmselt tulest nõrgestatud lõunasein restaureerida lähematel aastatel. Katustamisel tõkestada vee vool torni. Sulgeda järelvalve juhtimisel juhuslikud müüriavad ja lõhed.

C. Kloostri idatiib.

14. Katustada idatiib kogu ulatuses ühepoolse katusega. Katusekonstruktsiooni materjalid samad, mis kirikul.
15. Seoses katustamisega silendada ja tõsta vajalikku ühtlasesse horisontaalpinda idatiiva idapoolne välissein. Müüripaksuse määramisel arvestada vaid seinacosa, millesse ei ula-

tu sisemised võlvikandade ja niššide jäljed (s.o. ca 1 m paksune sein, alates välispinnast). Tõstetava müüri-osa sisepind laduda nii, et jääb võimalus müüri restaureerimise ajal müüri paksendada (vaba ladumine, sidemetena väljaulatuvate kividenä). Katustada ka müür.

16. Ruumide õuepoolne sein silendada ja viia ühtlasse horisontaalpinda.
17. Idatiiva lõunapoolseina varisenud võlvide rennide osa katustada samas pinnas ja sama kaldega katusega, kusjuures õuepoolset müüri mitte tõsta (hilisema päritoluga). Katus toetada seal postidele.
18. Lõunaseina tekkiv väike otsaviil sulgeda laudisega.
19. Idatiiva säilinud ruumide aknaid ja kinnimüüritud endisi avasid mitte avada.
20. Lõunaseinas olev sissepääs endisest aknast likvideerida.
21. Võlvid puhastada pealt ehitusprahist, varemeist ja mullast teadusliku vaatleja juuresolekul.

D. Kloostri lõunatiib.

22. Müüripinnad pealt silendada vastavalt müüritise iseloomule (laineliselt) ja konserveerida. Võimalikult kaitsta säilinud raiddetalle.

E. Kloostri läänetiib.

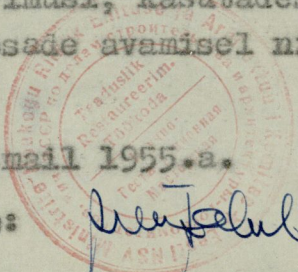
23. Lagunenud müüripinnad konserveerida; varem konserveeritud müüriosad säilitada.

Eelpool-loetletud tööde läbiviimisel rakendada pidevat juhtimist ja järelvalvet projekteerijate poolt. Tööde käigus teostada uurimusi, kasutades ära ehitustööd konstruksiooni- ja seinuosade avamisel ning sulgemisel. Saadud andmed fikseerida.

Tallinn, 26. mail 1955. a.

Koostanud: Rein Zobel (alkiri)

Arakiri õige:


Rein Zobel

Kinnitan: H.Arman (allkiri)
ENSV Arhitektuuri Valitsuse
Juhataja
4. IX 1955.a.

Remont-restaureerimise ja konserveerimistööde
ülesanne end. Padise kloostri 1955-56.a.
teostatavate tööde kohta.

Arhitektuuri ajaloo seisukohast moodustab väärtuslikuma osa Padise kloostri kompleksist tänini suhteliselt hästi säilinud ühelööviline kirik oma hinnaliste raiddetailidega. Seetõttu on remont-restaureerimistööde läbiviimisel kloostri kompleksis eriline tähelepanu suunatud kirikule, ning tööd viiakse siin läbi esimeses järjekorras.

Varisemise ohu likvideerimiseks kiriku völvides, mis on peamiselt tingitud katuse puudumisest, tuleb 1955.a. läbi viia järgmised tööd:

1. Katustada kirik kahepoolse keskmise kaldega ja otsakelvidega kaitsekatusena, kusjuures katusekonstruktsioon ette näha kaasaegne. Katuse kattena kasutada lainelist eterniiti.

2. Seoses kiriku katustamisega viia katusekonstruktsiooni toetavad müüriosad ühtlasele nivoole, säilitades läbikäigu võimalust idatiiva ruumide peale.

3. Müüritöödel kasutada Vasalemma marmorit, õuepool osaliselt põllukive.

Müüritööd teostada segamördil, vastutusrikastel kohtadel tsementmördil, äärmises välispinnas kasutada lubimörti.

4. Tööde läbiviimisel säilitada kaitsekäigu jäljed eõgettornil ja keerdtrepi ning muud jäljed lõunapoolisel nurgal asunud tornist.

5. Völvida pealmised pinnad ja kannakohad puhastada ehitusprahist ja mullast. Prahi eemaldamisel näha ette vaatlusi võimalike leidude ja ehituskonstruktsiooni jälgede avastamiseks, mis kuuluvad finantseerimisele. Pärast völvide puhastamist selgitada völvide toetuse ulatust müüridele.

6. Seoses kiriku katustamisega ja müüritööde läbiviimisega

ga restaureerida kirde poolt kolmandas võlvikus asetseva akna võlv.

7. Eemaldada samast võlvikust hilisemal ajal ehitatud kivi vahesein ning saadud kivid kasutada ehitusmaterjalina.

8. Parandada müüritises esinevaid suuremaid auke ja lõhesid.

9. Kinni müürida kiriku sees asetsevad hilisema päritoluga avad, mis võivad nõrgendavalt mõjuda seinte stabiilsusele.

10. Kiriku aknad sulgeda kaldlaudisega.

1956.a. kuuluvad teostamisele järgmised tööd:

1. Eõogett-torni korrastamine, milleks täiendavalt uurida arhiivimaterjale ja võrdlevaid andmeid samalaadsete tornide kohta.

2. Kloostrikompleksi kagutiivas säilinud ruumide katustamine ühepoolse katusega, sama materjaliga, mis kirikul.

3. Seoses katustamisega tasandada ja viia vajalikku kõrguse kagutiiva välis- ja õuepoolne sein ning säilitada endiste võlvide jäljed seintel.

4. Edelaseina tekkiv otsaviil katta laudosaga.

5. Edelaseinas olev sissepääs aknast likvideerida.

6. Võlvide pealmised pinnad puhastada prahist teadusliku vaateleja juuresolekul.

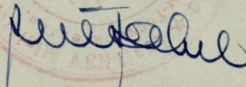
7. Kloostrikompleksi muus osas - edela- ja loodetiib ning kirde tiivas asuv väravatorn konserveerida, kaitstes need edaspidiste varisemiste ja otseste ilmastikumõjude eest, ning vabastada pealekasvanud taimestikust.

Remont-restaureerimis- ja konserveerimistööde läbiviimiseks koostada eelnevalt objekti ülesmõõtmine ulatuses, mis on vajalik ülal loetletud tööde läbiviimiseks, ja objekti ajalooline õiend. Viimane täiendada tööde käigus tehtud tähelepanekute, avastuste ja järeldustega. Remont-restaureerimise projekt koostada ühes staadiumis. Fotofikseerimine teostada enne tööde alustamist, tööde käigus ja pärast tööde lõpetamist.

Tööde käigus ilmsiks tulnud detailid, konstruktsiooni fragmentid jm, fikseerida ning täiendada vastavalt ülesmõõtmisjoonised.

Koostas: I.Sagur (allkiri)
arh.mälestusmärkide kaitse
van.arhitekt

Arakiri õige:



L i s a nr.5.

Ä r a k i r i.

Arhitektuuri Mälestusmärkide Kaitse Nõukogu
koosoleku

p r o t o k o l l nr.3.

Tallinn,

28.mai 1956.a.

Algus - kell 15.20

Lõpp - kell 18.40

Koosoleku juhataja - Arhitektuuri Mälestusmärkide
Kaitse Nõukogu esimees - sm. Papp, H.

- Osavõtjad: ENSV Riikliku Kunstiinstituudi dotsent sm. Ederberg, E.
 Arhitektuuri Mälestusmärkide Maja- valitsuse teaduslik töötaja sm. Tool, E.
 Teaduslik-Restaureerimise Töökoja van.-arhitekt sm. Rennik, H.
 Ehituskomitee arhitektuuri mälestusmärkide kaitse van.-arhitekt sm. Sagur, I.
 Ehituskomitee arhitektuuri mälestusmärkide kaitse van.-insener sm. Labo, G.
 Teaduslik-Restaureerimise Töökoja projekt-sektori juhataja sm. Zobel, R.
 Teaduslik-Restaureerimise Töökoja insener sm. Matve.

- Päevakord: 1. Aruanne 1955.a. ja 1956.a. tehtud tööde kohta Padise kloostri, ning täiendavad ettepanekud konserveerimis- ja uurimistööde läbiiviimisel.
 2. Läbirääkimised.

1. Aruandega seniteostatud tööde kohta Padise kloostri esines konserveerimistööde projekti autor - arhitekt Zobel, R., kes kõigepealt tutvustas koosolijaid konserveerimisülesandega. Konserveerimistööd nimetatud objektil alustati 18.oktoobril 1955.a. Seisuga 1.05.1956.a. oli objektil teostatud töid 78,0 tuh.rbl. ulatuses.

Kirik. Tähtsamaks tööks kogu kompleksis on kiriku katmine täiesti uue katusega, mis on suuremas osas juba teostatud. Seoses katuse töödega on vajalikku kõrguse viidud kiriku seinad. Kiriku seintes olevad avad ja niššid, mis oma päritolult on hilisemad ja nõrgendavad seinte konstruktsiooni, - on kinnimüüritud. Väikeses ulatuses on teostatud võlvide puhastamist.

Täiendavalt on kirikus vajalik teostada järgmisi töid:

- 1) Kindlustada võlvid pragude injekteerimise ja vuukide mördiga täisviskamise teel;
- 2) Kiriku interjöörü seinad ühtlustada kinnimüüritud avade ja nišside mördiga täisviskamise teel;
- 3) kirdenurgal asetsev torn tugevdada kontraforssidega. Torni müüritus parandada lagunenenud müüritusosade väljavahetamise teel uute kividega, ning mördiga täisvisata. Torni ülemine osa jätta muutmatus, taastada ülemise korruse põrand, ning katta plekiga, ettenähes vee äravoolu võimalused;
- 4) restaureerida lõunaseinas asetseva kahe akna põsed ja vee-lauad (varem ettenähtud ühe asemel);
- 5) lõunaseinas asuvad suuremad augud müürituses täita kividega ning kogu seinapind tugevdada mördiga täisviskamise teel.
- 6) Akende katmist laudisega pidada mittevajalikuks;

Tähelepanu tuleks juhtida ka asjaolule, et kiriku põhjapoolses välisseinas on niiskuse tagajärjel müürituse pealmised kihid ärakoorunud ca 1-2 m kõrguselt maapinnalt. Kui käesoleval aastal puuduvad selleks vastavad võimalused, siis tuleks eelolevatel aastatel tarvitusele võtta abinõusid nimetatud olukorra parandamiseks. Senini tuleks aga teostada pidevaid vaatlusi, et selgitada murenemisprotsessi intensiivsust.

Idatiiva osas teeb projekti autor ettepaneku, lähtudes praktilisest kaalutlustest, tõsta müüri kõrgust selliselt, et oleks võimalik ehitada ühekaldega katus, ning müüri paksus siin ettenäha ca 1 m. Vastavalt teha väike muudatus ka lõunapoolsele katuse lõpetisele. Idatiiva lääneseinas olev hilisema päritoluga ava, mis nõrgendab seina konstruktsiooni - kinnimüürida.

Läänetiivas asuva kompleksi vanima ehitusosa tornkindluse I korruse tehnilist olukorda tuleb pidada ebarahuldavaks, eriti keskse piilari osas. Tuleks ettenäha abinõusid tornkindluse olukorra parandamiseks. Halvas seisukorras on tornkindluse läänesein väljaspoolt ja väravatorn, milles esinevad suured praod.

Projekteerimistööde osas tuleks suurendada sondaažide arvu ja ette näha šurvide kaevamist, milliste arv ja asukohad täpsustatakse Ehituskomiteega tööde käigus. Vajalikuks tuleb pidada ka proovikaevamiste teostamist väikeses ulatuses kavatise põhiplaani kindlaksmääramiseks. Seoses vajalikkusega võimalda-

da transportvahendeile juurdepääsu siseõuele, tuleks viia vāravatorni maapind allapoole (kuni esialgse nivooni).

Nimetatud mullatööde juures on vajalik teostada vaatlusi. Täiendavalt oleks vajalik koostada ka materjalide passid.

Nõukogude liikmete poolt esitati ettekandjale järgmised küsimused:

Sm. Tool: Missugustel kaalutlustel otsustati kasutada katuse kattematerjaliks eterniit? Kas on selleks olemas teaduslikke põhjendusi? Märksa ilmekam oleks olnud kasutada katusekive.

Sm. Zobel: Eterniit katuse katteks võeti kasutusele nii tehnilistel, kui ka praktilistel kaalutlustel. Kuna tegemist on suure kandeavaga, oleks kivikatus tulnud väga kõrge, liialt koormanud kiriku seinu, ning selle maksumus oleks olnud märksa suurem kui eterniitkatte puhul. Ka on viimane tugevam ja vastupidavam kivikatusest meil praegu kasutuselolevate katusekivide kvaliteedi juures.

Sm. Tool: Nimetatud põhjendusi ei või pidada kaaluvaks. Jään arvamusele, et enne tööde alustamist oleks pidanud teostama objekti põhjalikku uurimist, ning selgitama selle esialgse katusekatte materjali.

Nõukogu teised liikmed on seisukohal, et eterniitkatte püstitamine kloostrikompleksi kirkule ja idatiivale on täiesti õige ja põhjendatud, kuna objektile on lähenetud konserveerimise seisukohast.

Sm. Tool: Kas on teostatud vaatlusi võlvide puhastamisel praehist?

Sm. Zobel: Vaatlusi teostatakse pidevalt. Leitud on üksikuid munk-nunnkive, S-kujulisi kive, raudnaelu, fajansi fragmente jne.

Nõukogu läbivaadanud ühtlasi ka Padise kloostrikompleksi projekt-dokumentatsiooni, vastavaid ülesmõõtmisjooniseid ja fotomaterjali objekti kohta enne tööde alustamist ning tööde käigus, otsustas vastu võtta kõik projekti autori poolt esitatud täiendavad ettepanekud tööde läbiviimise kohta Padise kloostrikompleksil, kusjuures viimistlustööde osas (näit. kiriku interjööris) piirduda vaid minimaalsete töödega.

Ühtlasi tehti Nõukogu liikmete poolt täiendavalt järgmisi

ettepanekuid:

1. Avada kiriku idapoolne otsaaken, mis käesoleval ajal on kinnimüüritud (sm.Tool).

2. Kinni müürida kiriku põhjapoolses seinas väravatorni lähedal asuv ava (sm.Sagur).

3. Teha Teaduslik-Restaureerimise Töökojale ülesandeks väl- ja töötada abinõud Padise kloostrikompleksi vanima osa - torn-kindluse tehnilise seisukorra parandamiseks (sm.Papp).

4. Paigutada majakad väravatorni ehitusosade pragudele, protsessi intensiivsuse selgitamiseks (sm.Papp).

Nimetatud ettepanekud võeti Nõukogu poolt vastu, v.a. esimene, milline otsustati esialgu mitte läbiviia.

Nõukogu arutades Padise kloostrikompleksi säilinud ruumide kasutamise küsimust, otsustas:

- a) kirikuruumi kasutamise küsimus jätta lahendada ehituskomitee arhitektuuri mälestusmärkide kaitse ala töötajaile koos Keila rajooni TSN Täitevkomiteega; b) kiriku krüpt ära kasutada kloostri juurde kuuluvate arhitektuursete detailide ja leiudude ekspositsiooni ruumina; c) likvideerida idatiivas käesoleval ajal asetsev kanala ja d) lubada kasutada Padise 7.a koolil idatiivas asuvat keldriruumi, missugune ka käesoleval ajal on nende kasutuses; teised keldriruumid vabastada.

.....
/H.Papp/(allkiri)

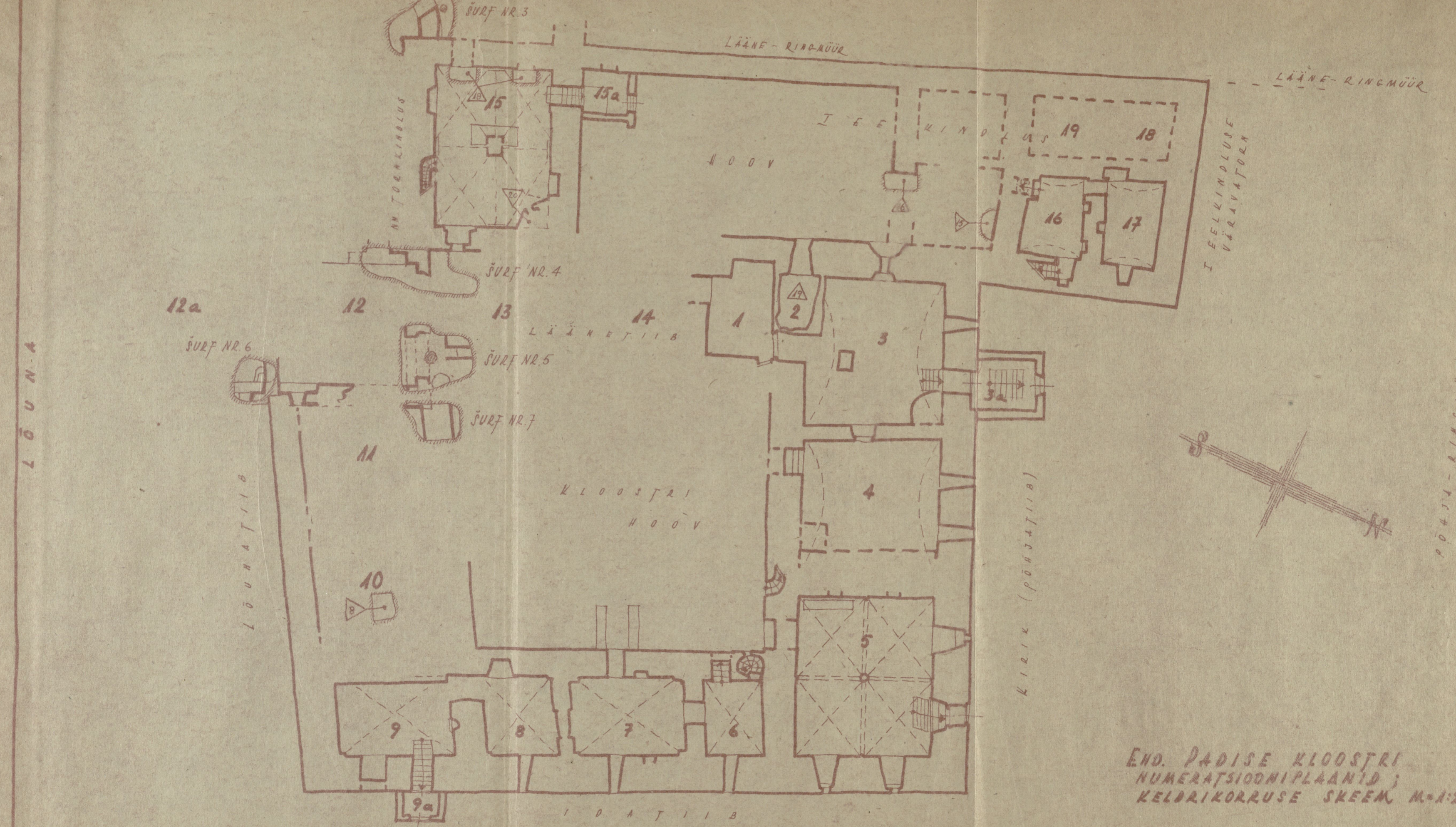
Arhitektuuri Mälestusmärkide
Kaitse Nõukogu esimees

Protokollis:I.Sagur (allkiri)
Arhitektuuri Mälestusmärkide
kaitse vanem arhitekt

Ärakiri õige



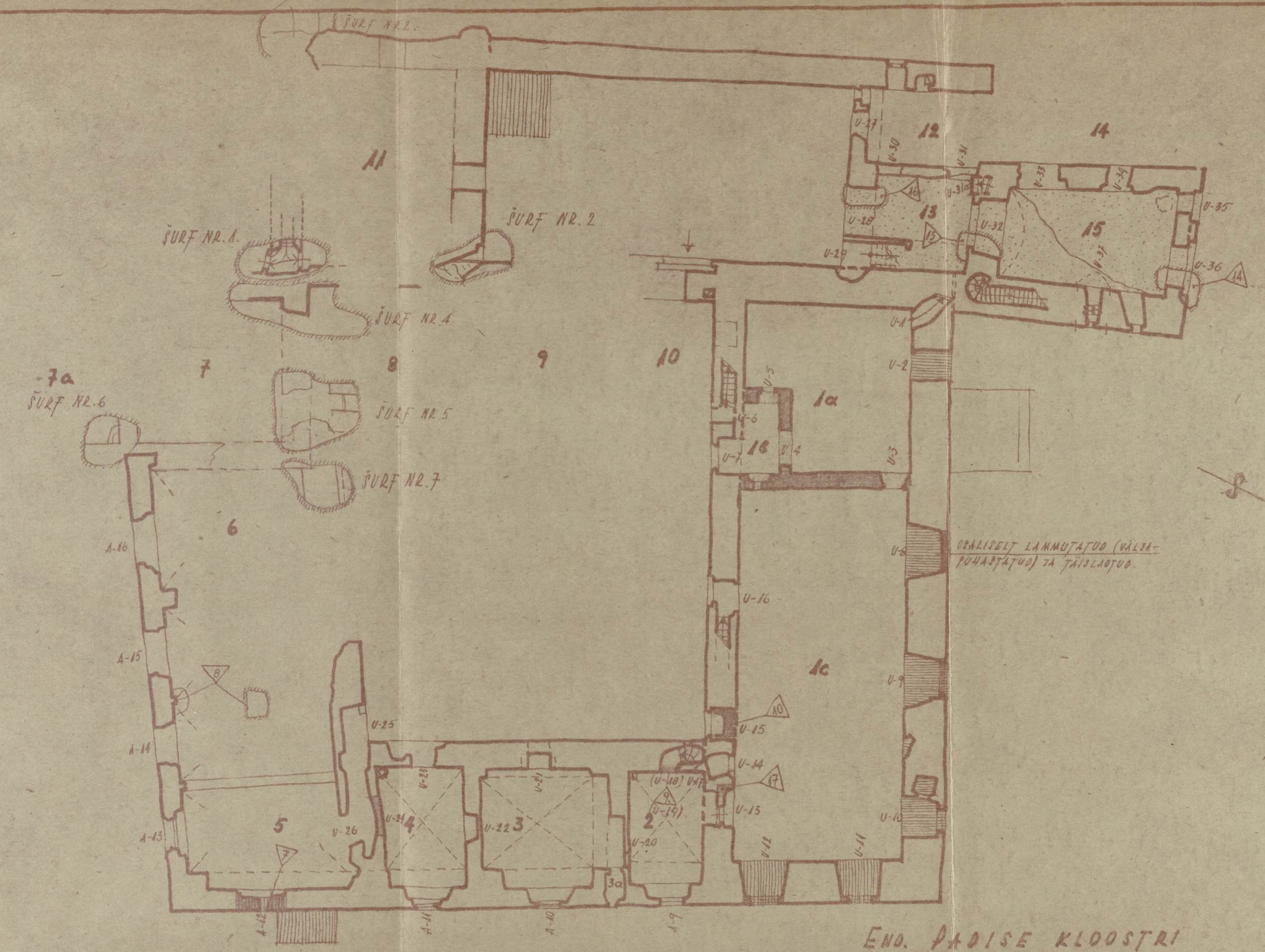
L A A S



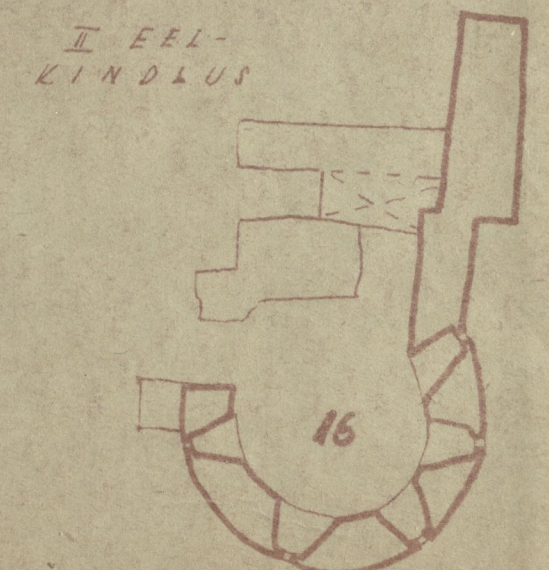
END. PADISE KLOOSTRI
 NUMERATSIOONIPLAANID;
 KELDRIKORRUSE SKEEM, M=1:200

MÄRKUS: RUUMID MÄRCITARBE NÄIT. K/5, K/12 ;

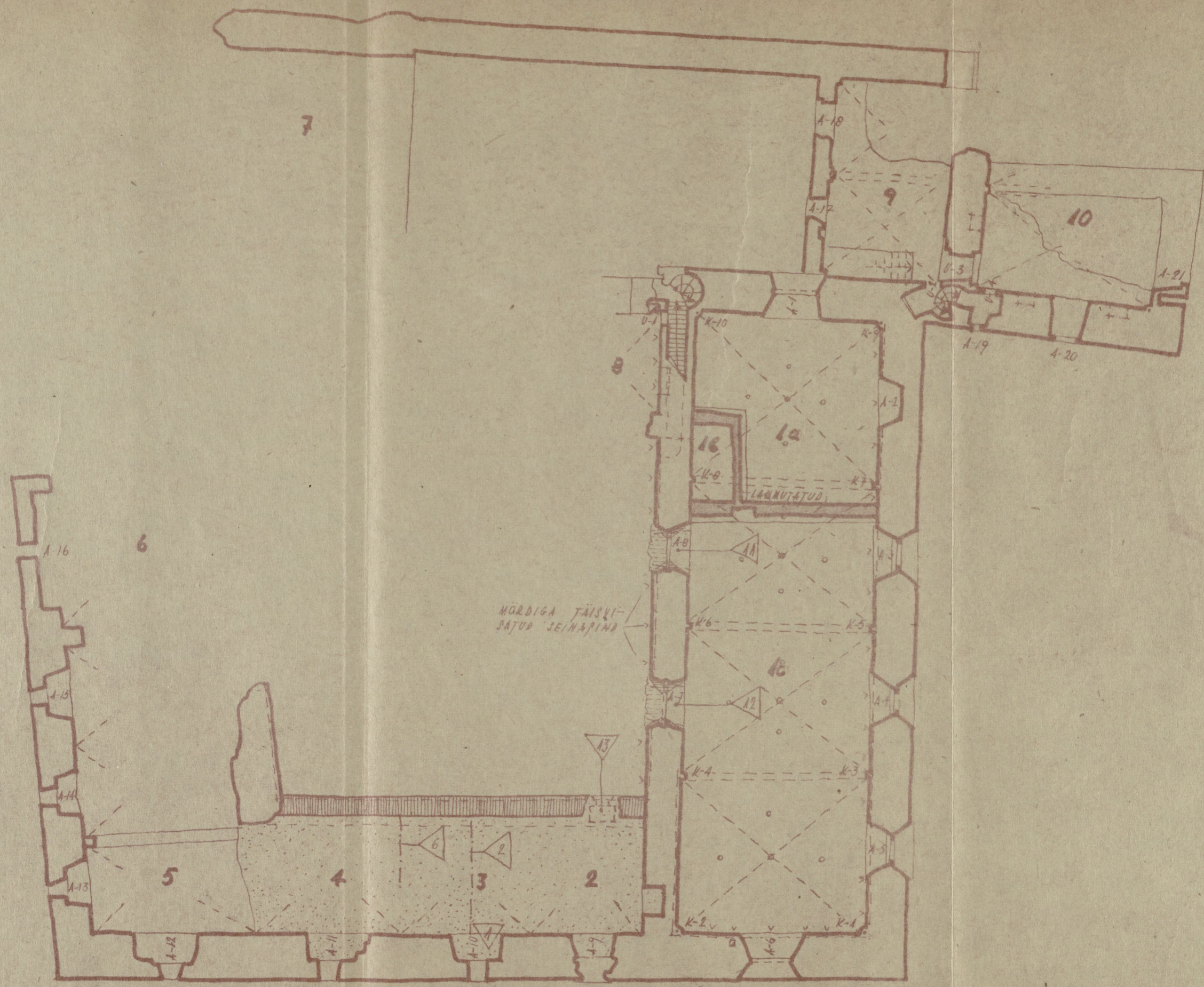
I O A



END. PADIISE KLOOSTRI
 NUMERATSIOONIPLAANID;
 I KORRUSE SKEEM M=1:200

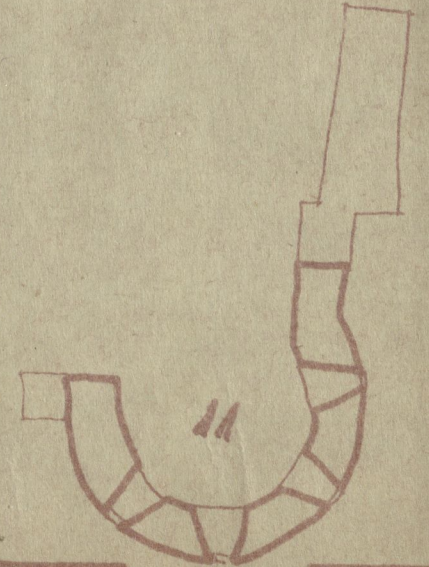
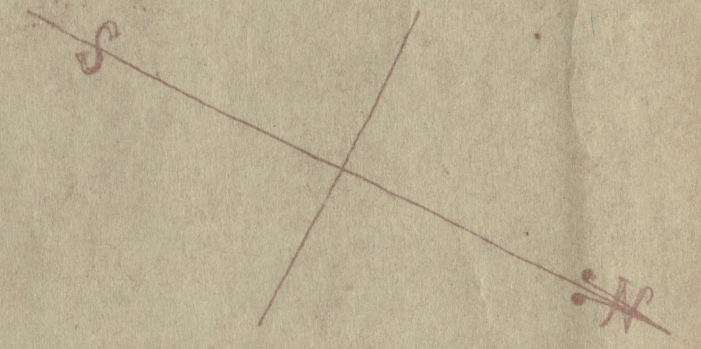


MÄRKUS: RUUMID MÄRGIKORDE NÄI. I/2, I/11.

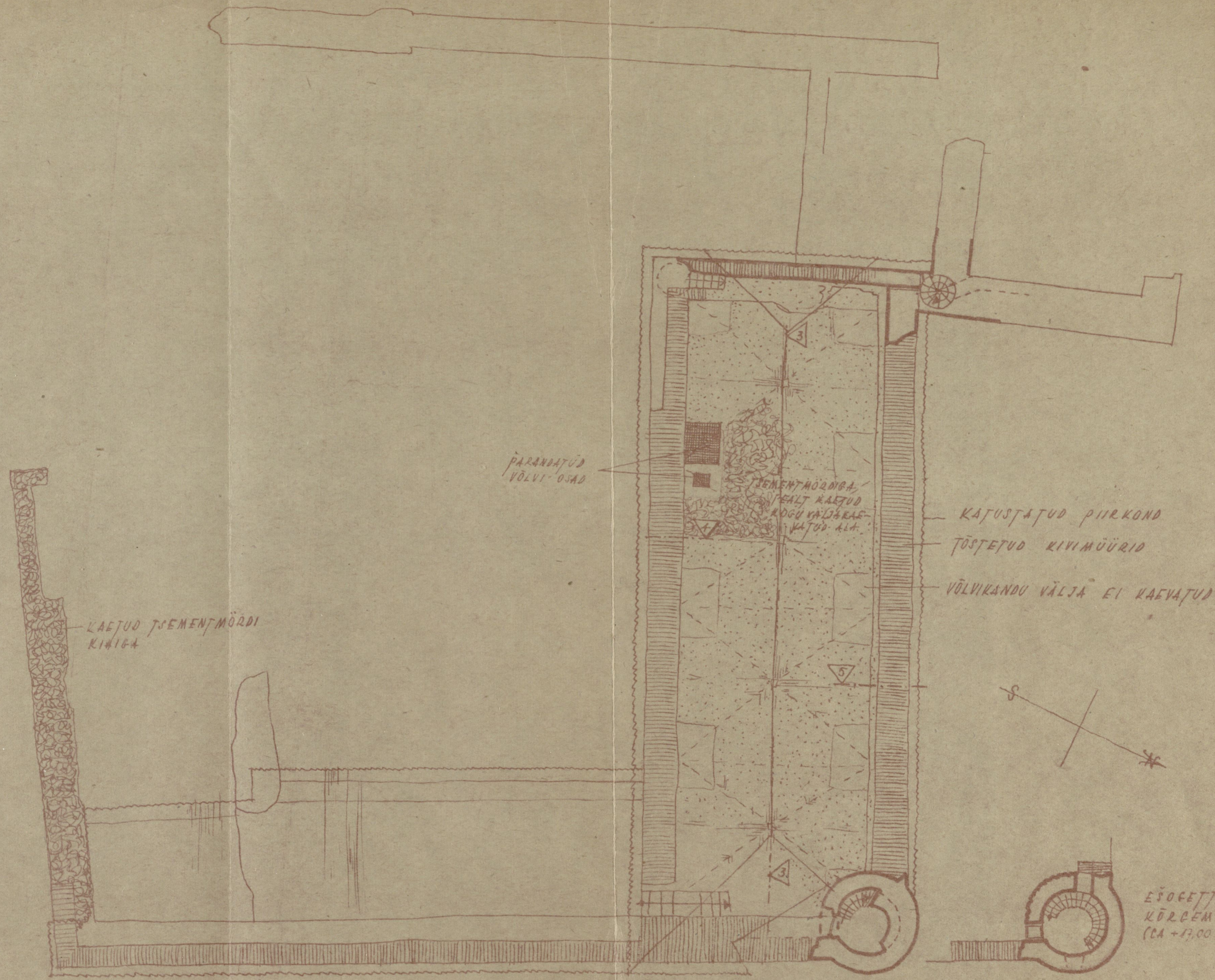


MÕRDIGA TÄISKI-
SATUD SEINARINN

LAMMUTATUD



END. PÄDISE KLOOSTRI
NUMERATSIOONIPLAANID;
II KORRUSE SKHEM M=1:200



KÄETUD TSEMENTMÖRDI KIVIKA

PÄRANATUD VÕLVI OSAD

TSEMENTMÖRDIGA
KÄETUD ROGU VÄLJAKAAS
KÄTUD ALA

KÄTUSTATUD PIIRKOND
TÕSTETUD KIVIMÜÜRID
VÕLVIKANDU VÄLJA EI KÄEVATUD

EŠOCETT-TORNI
KÕRCEM LÕIGE
(CA +17,00 PINNAS)

END. PADIISE KLOOSTRI
NUMERATSIOONIPLAANID ;
III KORRUSE SKEEM M=1:200