

EBA. T-46.1. 197

MUINSUSKAITSEAMET



ARHIIV

Nr. P-220

ENSV MN Riikliku Ehituse ja Arhitektuuri Komitee
Teaduslik Restaureerimise Töökoda

Objekt: Koeru kõrts-postijaam, Paide rajoonis, Koeru
alevis.

reg nr 15010

Šifr.: 180/60.

Tellija: ENSV MN Riiklik Ehituse ja Arhitektuuri Komitee.

K Ö I D E I

Koeru kõrts-postijaama hoone
uurimistööd.

Direktor

Proj.sekt. juh.

Objekti autor:

/T. Kuusmaa./

/K. Aluve./

Tallinn
1960. a.

Kõide I - sisukord.

I Ajalooline õiend.

II Koeru kohalikelt elanikelt saadud suusõnalised andmed Koeru alevi ja kõrtside ehitusajaloost.

III Väliuurimistööd (sondaažid ja vaatlused).

IV Uurimistööde kokkuvõte.

I KOERU KÕRTSI AJALOOLINE ÕIEND.

Sissejuhatuseks.

Käesolev ajalooline õiend on koostatud ENSV MN Riikliku Ehituse ja Arhitektuuri Komitee tellimusel seoses Koeru kõrtsihoone remont-restaureerimise projektülesande koostamisega.

Andmed õiendiks on kogutud ENSV Riiklikust Ajaloo Keskarhiivist Tartus ja mitmesugustest kirjanduslikest teostest ning ajakirjandusest, mis kõik on antud tsitaatide viidetena igal leheküljel joone all. Väärtuslikke näpunäiteid ja konsultatsioone andis Teadusliku Restaureerimise Töökoja vanem teaduslik töötaja H. Üprus.

Kõrtsiarhitektuur ENSV-s on põhjalikumalt läbi uurimata. Senini on kõrtse uuritud ainult ajaloo ja majandusajaloo seisukohalt.

On teada, et õllepruulimine sai eestlastele tuttavaks juba XIII sajandil meie maa vallutajate sakslaste, eriti aga nende poolt rajatud kloostrite kaudu. 1284.a. nõudis Saaremaa piiskop Hermann kohalikelt talupoegadelt isegi makse õlle näol¹⁾. Arvatavasti rajati juba sel ajal mingisugused algelised kõrtsihooned, mis püsisid õlle baasil kuni XVI sajandi lõpuni. Õlut joodi kõrtsides nii suurtest puust anumatest, milles oleks võinud vabalt lapsi vannitada²⁾.

Kui 1561.a. Eesti mandri edelaosa koos Läti aladega Poola kuninga ning Leedu suurvürsti Sigismund II Augusti valdusse läks, kauplesid Liivimaa mõisnikud endale laialdased eesõigused. Neile antud privileegide XXI punktis on öeldud, et Liivimaa mõisnikel on õigus "õlut pruulida ja seda oma kõrtsides müüa ilma mingisuguse takistuseta..."³⁾ Sellest nähtub, et Liivimaal pidi kõrtside võrk üsna tihedaks olema, mis on aga senini selgitamata. Kindel on see, et kõrtside asutamine muutus tihedamaks põletatud viina levikuga Eestisse XVI-XVII sajandi vahetusel. Teatav elevus kõrtside ehitamisele Eesti alal anti ka Rootsi kunin-

1) Eesti entsüklopeedia I, Tartu 1933, lk.287.

2) Olevik 1902, lk.123.

3) Olevik 1902, nr.6-7 tsiteerib *Телмичинъ, Сб. матер. и статей по истории Прибалт. кр.* III. III, стр. 127

ga Karl IX poolt 1601.a. seadusega. Seda daatumit peetakse kõrtside sünnipäevaks.

Nende kõrtside all mõeldi peamiselt puhkekoha ja öömaja võimalust reisijatele. Kuna aga mõisnikud neid oma majandusliku tulu suurendamise otstarbel kasutasid, muutusid nad varsti ainult alkoholi müügikohtadeks.

Seepärast korratakse 1662.a. uuesti, et kõrtsid teekäijate jaoks on mõeldud, et sealt peavarju ning maksu eest ka ülalpidamist ja hobust võib saada, mis kinnitab kõrtsi ja postijaama lahutamatu seost⁴⁾.

1601.a. seadus ei jäänud viimaseks. Sellele järgnes rida kindralkubernerite ettekandeid kõrtside olukorra kohta ja seadusi nende korraldamiseks, nii 1670, 1693, 1697⁵⁾. Nagu nähtub kindralkuberner Totti ettekandest 1670, pole reisijatele kohast paika peatusteks. Kõrtside korraldamisele ja parandamisele ei pööratud mingit tähelepanu, sest mõisnikke, kes olid kõrtside omanikud, huvitas ainult õlle ja viina läbimüük. 1697.a. andis kindralkuberner Dahlberg järjekordse käsu: iga kõrts olgu varustatud ühe hea kuuri, talli, tubade ja kambritega talupoegade ja lihtrahva jaoks, ja hobustega ning parandatud ja kindla katuse all ("mit einer guten Stadollen, Ställung, Stuben und Camern vor die Bauren und gemeine Leute und Pferde versehen, repariren, untern festen Dach halten")⁶⁾. Samuti nõuti erilist ehitust (ein absonderliches Gebäu) tubade, kambrite,

4) "Postimees" 1898 nr.2-3.

5) Liefländische Landes-Ordnung, Riga 1707.

6) ibid, lk.688.

korstna, kamina ja ahjuga korraldusele juurdelisatud tüüp-
 joonisel märgitud ruumidega ja tallidega ning vajaliku pro-
 viandi säilitamise võimalusega⁷⁾. Esitatud tüüpplaani pole
 meie maakörtside ehitamisel kasutatud - vähemalt pole see
 meie teeäärsete körtsihoonete plaanile hoopiski mitte lähe-
 dane. See kujutab endast nelinurkse, peaaegu ruudukujulise



7) ibid.

põhiplaaniga neljaks ruumiks jagatud väikest hoonet, kõrge, järsu kelpkatusega ja mansardakendega⁸⁾.

Arvatavasti jäi see korraldus täitmata varsti puhkeva Põhjasõja tõttu (1700.a.).

Eestimaa siirdumine Vene impeeriumi koosseisu tõi muudatusi ka ehitustegevusse. Pärast Põhjasõda kõrtsidele erilist tähelepanu ei pööratud. XVIII sajandi teisel poolel oli Eesti põllumajandus sattunud raskesse olukorda. Mõisnike tulud olid sageli palju väiksemad kui luksusliku eluviisi kulud. Tuli leida mingi kiire väljapääs raskest majanduslikust ummikust. See leiti järsus viinapõletamise (piirituse toodangu) suurendamises mõisamajanduses. Viinapõletamise olid mõisnikud osanud juba 1646.a. ainuüksi enda monopoliks teha⁹⁾. Viinapõletamise järsule suurendamisele aitas kaasa ka välisturu laiendamine - XVIII sajandi 60-ndail aastail avanes Eesti piiritusele Vene turg¹⁰⁾. Kuid ka siseturgu oli soodne laiendada. Nii hoo- gustubki XVIII sajandi lõpul ja veel XIX sajandi I poolel maal kõrtsihoonete ehitamine ja vanade mugavamaks muutmine. A.W.Hupeli poolt kogutud andmete järgi (XVIII sajandi 70-80-ndatel aastatel) ehitatakse endiste viletsate hoone- te asemele nüüdsest peale suuri puust kõrtsihooneid, mil-

8) ibid, reproduktsioon lk.689.

9) Eesti entsüklopeedia I, Tartu 1933, lk.287.

10) TA Toimetised, ühisk. tead. 1959, I, lk.41.
O.Ibius, Piiritustööstuse põllumajanduslikust tähtsusest Eestis XVIII ja XIX sajandil.

lede juurde kuuluvad ka hobuste tallid¹¹⁾. Kahjuks on aga enamuse XVIII sajandi puust kõrtsihooneid hävinud. Ühe tõenäoselt selle perioodi kõrtsihoone näitena märgitagu Viitna kõrtsi Rakvere rajoonis.

XIX sajandi I poolel rajatakse hulk uusi hobupostijaamahooneid lahus kõrtsihoonetest. Samal ajal aga elab veel edasi vana, s.o. XVIII sajandi lõpu traditsioon, kus kõrtsihoone kannab ka hobupostijaama funktsioone.

Viimati mainitud kõrtsihoonete rühma kuulub ka Koeru kõrts Paide rajoonis Koeru alevis, end. administratiivse jaotuse järgi Järvemaal, Koeru kihelkonnas. Kõrts moodustab Koeru kirikuga (üle tee kirde poole kõrtsi vastas) ja mõnisada meetrit edela pool asuva Aruküla mõisahoonete kompleksi ja sealse kauni pargiga huvitava ja külaühiskonna tervikliku traditsiooni kohase ansambli Eesti NSV territooriumil¹²⁾.

Oma arhitektuurilt säilitab Koeru kõrts XVIII sajandi lõpul välja kujunenud kõrtsihoone arhitektuuri: "säilis pikk hoonetüüp, mille keskmine osa on veidi üle kolmandiku kogu hoone pikkusest. Keskmine osa, nn. eluhoone säilitab keskel suure mantelkorstenköögi, mis jagab hoone kaheks, jättes ühele poole suure kõrtsitoe,

11) Hupel, A.W., Topographische Nachrichten von Lief- und Ehstland, I, Riga 1774, lk.539: "... man baut sie daher lieber von Holz, und streicht sie höchstens von aussen an. Ausser dem Pferderaum bestehen die gewöhnlichen aus zwey Zimmern, das grössere für Bauern, ein anders für Deutsche, beyde neben einandern, durch ainem Ofen gewärmet".

12) TRT P-184, End.Koeru kõrtsihoone tehnilise seisukorra kirjeldus... Tallinn 1959, lk.2.

teisele poole sakste toad. Sama katuse all asetsevad kumbaski hoone otsas tallid.¹³⁾ Selline hoone tüüp kandis nimetust kõrts-stadoll¹⁴⁾.

Koeru kõrts on oma arhitektuuriliselt ülesehituselt natuke erinev, sest oma asendi tõttu Paidesse, Järva-Jaani ja Väinjärvele viivate teede ristumiskohal on ta ehitatud nurgahoonena, kusjuures nurgal on kolmiksamm, sellest vasakule kaks üksikut ja lõpuks üks kaksik-(paaris-) samm. Nurgalt paremale on neli üksikut ja lõpuks üks kaksiksamm. Kaksiksamm lõpetab mõlemal küljel kõrtsihoone puuosa, tallid kummaski otsas on kivist väikeste segmentakendega. Ka sambad on paekivist valgeks krohvitud.

Piiratud uurimisaeg ei võimaldanud lõplikult ja üksikasjadeni selgitada Koeru kõrtsi ajalugu. Nagu eespool nägime kuulub kõrtsihoone arhitektuur XIX sajandi I poolde, ning see stiilikriitiline määrang jääb esialgu ka kõige kindlamaks rajamisaja dateeringuks. Ka kirjanduslike ja arhiivandmete põhjal on kindel, et XVIII sajandi lõpupoolel Koerus veel mingit kõrtsihoonet ei

13) Eesti arhitektuuri ajalugu, käsikiri (lk.114).

14) Schultz-Bertram, Baltische Skizzen oder fünfzig Jahre zurück, "Inland" 1855 nr.7, lk.97: "Die Stadollen sind grosse Scheunen, die beiden Seiten des Kruges und mit ihm unter einem Dach liegen, aber nach vorn etwa um die Breite einer Flügelthür vorstehen. Hierdurch wird eben Platz für letztere gewonnen, so dass ein Wagen ziemlich gemächlich in den Stadoll hineinfahren kann. Dadurch aber, dass der Krug in der Mitte schmaler ist, als der Stadoll, das Dach aber überall gleich weit vorragt, entsteht eine Art Veranda, ein Vordach, das auf ein Paar hölzernen Säulen ruht und unter welchem in der Mitte 3-4 Stufen gewöhnlich zu einer mit Bänken besetzten Treppe in den Krug führen..."

esinevad. A.W.Hupel oma topograafilistes teatmetes ei maini veel selle olemasolu, kuna ta aga (näit. Amblas) üsna tähtsusetute väikeste kõrtside olemasolu noteerib¹⁵⁾.

Hoone ehitamise daatumid aitavad enam-vähem kindlaks määrata Koeru kiriku kohtu protokollid (18 tk) aastatest 1768-1833, kus ühes neist on juttu kõrtsi lahtipidamisest jutluse ajal kirikus¹⁶⁾. Seega peaks hoone olema ehitatud enne 1833; arvatavasti Aruküla selleaegse omaniku krahv Tolli poolt.

A.1825 mainitakse Aruküla mõisa "postivarustust"¹⁷⁾. See muidugi ei luba eeldada, et kõrtsi ehitamine toimus 1825. ja 1833. aasta vahel, sest post võis jääda Arukülla ka kõrtsi olemasolu ajal ja siirdus sinna alles pikkamööda kuni 1862.a. see ametlikult kinnitati.

Lähemad dokumentaalsed teated puuduvad, kuna Aruküla mõisa arhiiv on kaduma läinud ja Koeru kiriku arhiiv on suuremas enamuses hävinud. Ei ole võimatu, et pikemaegne ja pidev arhiivi uurimus muu materjali hulgas juhuslikult mõningat selgitust toob Koeru kõrtsihoone ajalukku, kuid käesoleva õiendi koostamisaja kestel suurem arhiiviuurimus ei olnud mõeldav.

Koeru kõrts ei olnud tõenäoselt algusest saadik olnud postijaama hooneks. Postijaamana mainitakse Koerut alles 1860.a. kalendris¹⁸⁾, postijaamade loetelus ("von Mäe-

15) Hupel, A.W., Topographische Nachrichten, Bd. III, Riga 1782, lk. 502.

16) Ederberg, H., Koeru koguduse minevik, Rakvere 1930, lk. 20.

17) RAKA, Fond. 854 (Rüütelkonna arhiiv), nim. 3, toimik A II 95 (sissetulnud kirjad 1825), lk. 577.

18) Revalsche Kalender für 1860; Lindfors, Reval 1859, lk. 27.

küll bis Marien-Magdalenen 32 Werst"). Huvitav on aga asjaolu, et RAKA rüütelkonna arhiivis¹⁹⁾ ühes 1862.a. mai kuul kubermanguvalitsusele esitatud aruandes mainitakse veel peatus- ja ööbimiskohana Aruküla (дубна Арюкюла) ning Kurena kõrtsi Tallinn-Paide teel, Kapu ja "Kustja" kõrtsi Tallinn-Riia maanteel, millised kõik peavad asuma Koeru ümbruses. Teedevaatluse aruandes 1862.a. mai-aprilli kohta mainitakse Tallinn-Paide traktil Maarja-Magdaleena (Koeru saksakeelne nimetus) jaama (станция)²⁰⁾ olemasolu. Ka 1863.a. ajakirjanduses öeldakse: "Im Jahre 1862 kam noch hinzu die auf den Weissensteinschen Tract neuerichtete Station Marien-Magdalenen..."²¹⁾.

Arvatavasti on kõrtsi hoones läbiviidud ümberehitused toimunud uutest, laiendatud funktsioonidest tingituna just sel perioodil.

1873.a. on ta kindlalt väljakujunenud postijaam²²⁾.

1878.a. esitatud postiteede korrashoiu eest vastutavatele mõisatele ja pastoraatidele jagatud teedelõikude skeemil²³⁾ on märgitud Koeru kõrts ainult sõnaga "Post". Sama aasta, s.o. 1878.a. kohta teame, et Koeru kihelkonnas oli 14 kõrtsi (1857 oli neid 36)²⁴⁾. Kas see kõrts-

19) RAKA Fond 33, nim.1, toimik 1654, leht 7,9.

20) RAKA Fond 33, nim.1, toimik 1657, lk.17

21) Ehstländische Convernement Zeitung nr.80 - 7.X 1863.

22) Hirene, F., Adressbuch für die Güter und Pastorate Estlands, Reval 1873, lk.4 ("Marien-Magdalenen, Post-Station").

23) RAKA, Fond 1236 (Koeru kiriku arhiiv), Nimistu 1, toimik 91, lk.1,2.

24) Ederberg, H., Koeru koguduse minevik, Rakvere 1930, lk.21.

postijaam veel kõrtsina nende 14 hulgas eksisteeris või mitte, pole teada. Igatahes kõrtside sulgemise küsimus oli päevakorral ja karskusliikumine arenes. 1886.a. algul on jälle "Koeru kihelkonnas 2 kõrtsi kuivaks jäänud" (st. suletud)²⁵⁾. 1893/94 aadressraamatus²⁶⁾ mainitakse Koerus Aruküla kõrtsi, mille pidajaks on Rausta (ka Rautsa). Samast loeme, et postijaam kuulub rüütelkonnale ja jaamapidajaks on Rausta (jaam 1 verst Aruküla mõisast). Võib arvata, et kõrts-postijaam oli renditud ühele ja samale mehele.

"Koeru kihelkonnas oleva Aruküla mõisa päralt olevast Ränga kõrtsist, mis just meie kiriku juures seisab, kaotati mineval aastal viin ära"²⁷⁾, s.o. a.1897.

1898.a. 30.maist - 1.juunini Koerus peetud loomade, põllutööriistade ja käsitööde näituse²⁸⁾ kordamineku teates ajakirjanduses öeldakse, et "Koeru ligidalgi kõrtsi ei ole"²⁹⁾. Võib-olla oli ka õllepood (kõrtsis müüdi peale viina kaotamist õlut), mille pidajaks oli keegi Douglas³⁰⁾, sel ajal mingil põhjusel suletud.

25) "Olevik" nr.7 - 10.II 1886.

26) Kröger, Adressbuch für 1893/94.

27) "Postimees" nr.85 - 1898.a.

28) Näituse väljak oli köstrimaadest 12 aastaks renditud, asus kiriku ligidal vastu "Koeru postimaja" - vt. "Postimees" nr.101 - 1898.

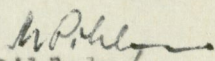
29) "Postimees" nr.124 - 1898.a.

30) "Postimees" nr.77 - 1898.a. - Arh.K.Aluve poolt kogutud suulistel andmetel on üks Tuglas, kelle onu on olnud Koeru kõrtsipidajaks, sündinud 1882.a. kõrtsihoone nurgapoolses ruumis.

1912. a. on kõrts ja postijaam olnud lahutatud, st. jaamapidajaks ja kõrtsipidajaks on olnud eri isikud. Postijaam oma 16 hobusega on kuulunud Alex. Rautsa'le (inspektoriks parun H. Wrede), kuna Aruküla kõrtsipidajaks oli Linno³¹⁾.

Kodanliku Eesti päevil oli kõrtsihoone Rautsa (e. Raudse) omandiks, ta ehitati ümber elukorteriteks ja kaotas oma siseruumide algupärase ilme.

Ka sõjajärgsel perioodil jäi ta elukorteritena Koeru külanõukogu bilanssi kuni käesoleva perioodini, remontrrestaureerimistööde alguseni.


/M. Pihlak./
noorem teaduslik töötaja

31) Richter, A., Baltische Verkehrs- und Adressbücher, B. 3, Estland, Riga 1913.

Lühendid:

TRT = Teaduslik Restaureerimise Töökoda.

RAKA = ENSV Riiklik Ajaloo-Keskarhiiv Tartus.

II

KOERU KOHALIKELT ELANIKELT SAADUD SUUSÖNALISED
ANDMED KOERU ALEVI JA KÖRTSIDE EHTUSAJALOOST.

Seoses Koeru kõrts-postijaama kui arhitektuuri mälestusmärgi üldiste uurimiste teostamisega, viidi läbi ka mõnede vanemate Koeru kohalike elanike suusõnaline küsitlus andmete saamiseks alevi ja kõrtsi-postijaama ehitusajaloo kohta. Küsitluse viis läbi TRT töötaja arhitekt Kalvi Aluve.

Huvitavamaid ja väärtuslikumaid andmeid saadi 78 aastaselt Roman Tuglas'elt, kes on sündinud Koerus Koeru kõrts-postijaama hoones 1882.a. R.Tuglase elukoht Koeru alev, Väinjärve tee 15.

Roman Tuglase sündimise ajal oli üks Tuglastest (Roman Tuglase ema vend) Koeru kõrtsipidajaks. Kõrts kuulus R.Tuglase andmetel Aruküla mõisale, kusjuures hüüti seda kõrtsi hoone rentniku ja hilisema omaniku Raudse nime järgi vähemalt juba 1882.aastast Raudse kõrtsiks. Raudse perekond kõrtsi ei ole pidanud, vaid pidas postijaama. Postijaam asus kõrtsi Paide tee poolses osas. Post toodi Paidest, hiljem Rakkest. Posti vedamiseks oli Raudsel 12 hobust ja tal oli tööl 4 postipoissi. Raudse omas ca 20 ha suuruse talu Visusti külas, mis asub Koeru alevist 1,5 - 2 km Järva-Jaani pool. Raudse'te käes oli postkontori pidamine veel kodanlikul ajalgi (Johannes Raudse).

Hiljem on pidanud kõrtsi R.Tuglase jutu järgi keegi Näps ja Al.Tuglas, kes oli R.Tuglase onu vennapoeg.

Koerus olla olnud juba 1882.a. veel teine kõrts - Kapu kõrts või Kapu õllepod, kus peamiselt toimus õlle

müümine, kuna aga viina müümine toimus Raudse kõrtsis. Raudse kõrtsi peetakse vanemaks kui Kapu kõrtsi. Kapu mõisa omanikuks oli von Brevern.

R. Tuglase mälu järgi olla krahv Tolli poolt ehitatud Aruküla mõisa ja Koeru alevi vahel munakivi sillutisega tee, mille ääres kasvavate kaskede vanus pidi ulatuma 120 aastani. Raudse kõrtsi vahetus naabruses asuvad hooned on ehitatud R. Tuglase elu ajal, seega tublisti hilisemad kui kõrtsi hoone.

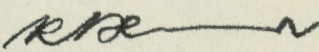
Hilda Aeltermanni (56 aastat vana, sündinud Koeru lähedal Tudus, elukoht Vao külanõukogus) andmeil on Koeru vana koolimaja asunud Aruküla mäel olemasolevate aida ja talu vahel.

R. Tuglase andmeil oli Koeru kõrtsi maja praeguse söökla vastas asuv ühekordne kivimaja.

Tuglase, Aeltermanni, Traksmaa ja teiste vanemate inimeste mälu järgi on Raudse kõrtsil kogu aeg olnud pilpa katus. Varem al ajal olla pilpa katused olnud värvitud rootsi värviga punaseks.

Eelpool toodud tööka kinnitab osalt ka see, et Koeru alevis ei ole käesoleval ajal ühtegi katusetellistega kaetud hoonet.

Koostanud:


/K. Aluve./
arhitekt

III

VÄLIUURIMISTÖÖD - SONDAAZID.

Sondaaž nr. 1.

Objekt: Koeru kõrts, Koeru alevi.

Koht: Jaani tee äärse talli välisseinad.

Aeg: Märts, 1960.a.

Teostaja: Teadusliku Restaureerimise Töökoja töötaja,
arhitekt Kalvi Aluve.

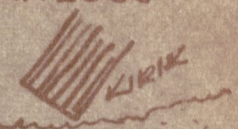
Ülesanne: Selgitada kirde- ja loodepoolsetes välisseintes
asuvate avade algne ehituslik iseloom.

Tulemused: Jaani tee äärse talli loode seinas, st. talli
(ruum nr.1) otsaseinas on asunud lai värava ava, mis
on käesoleval ajal kinni müüritud raudkivi täitemüüri-
tusega. Sisse on jäetud väike neljakandiline aken (vt.
foto nr.1). Talli värava avast hoovi pool asub veel
üks akna ava. See on ilmselt sisse raiutud, tõenäoselt
värava ava kinnimüürimise ajal. Ava sisseraiutud pärit-
olu tõendab see, et aval puudub sillus ja ava ääred on
ebaühtlased ning raiumise jälgedega.

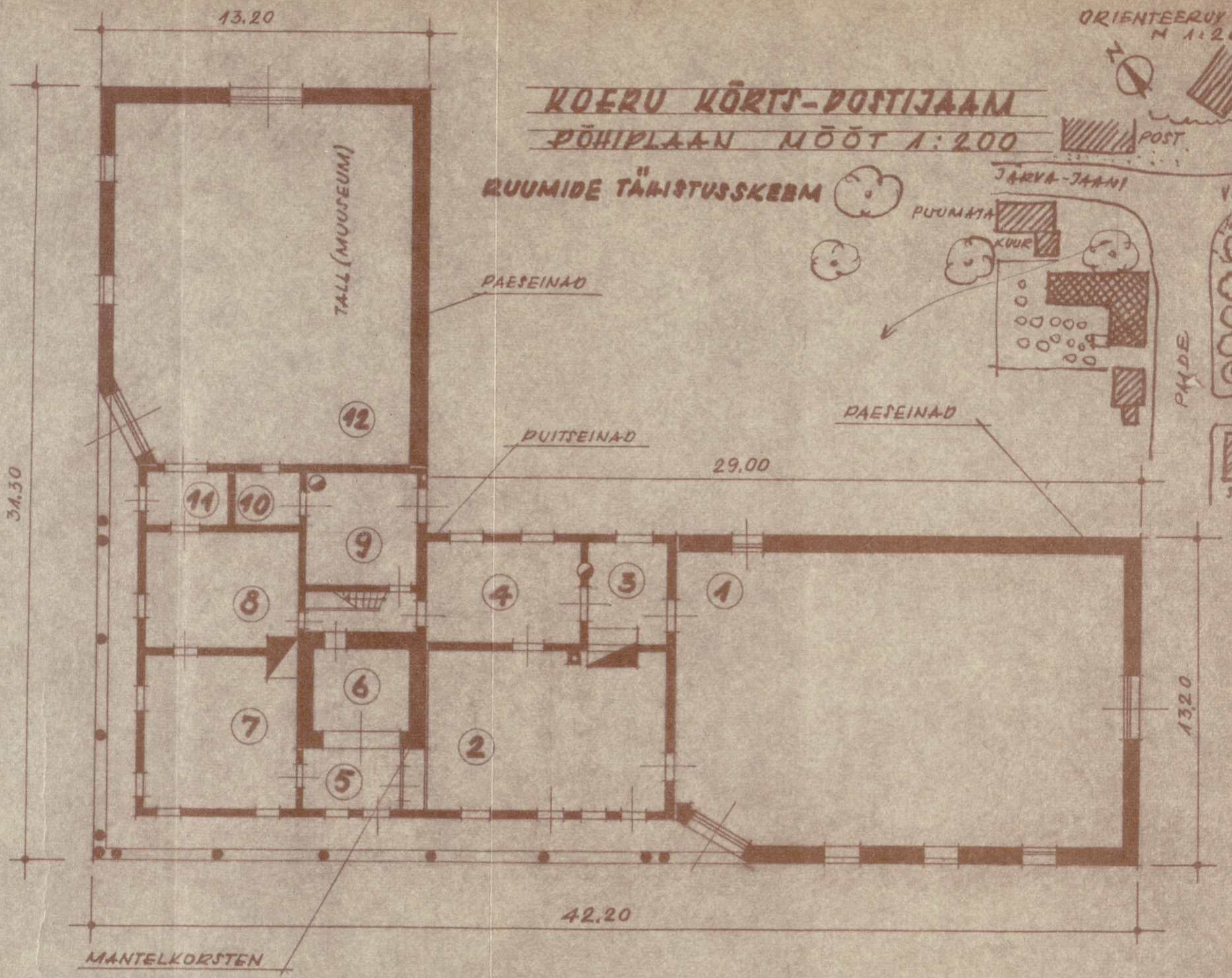
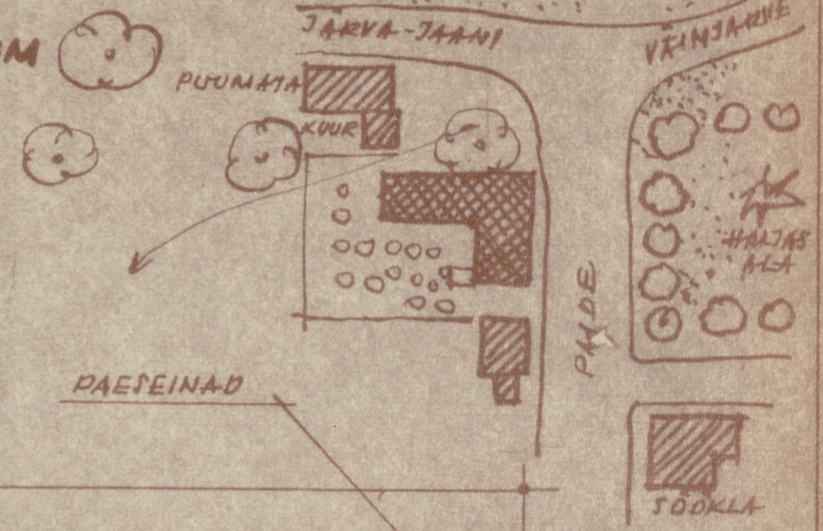
Jaani tee äärse talli tänavapoolse välisseina loo-
de osas asuv ava on olnud algselt akna ava, kusjuures
kuju on analoogne samas seinas asuvate teiste poolrin-
gikujuliste akendega. Et aknaava on müüri juurde lõh-
kumise teel kasutatud ukse avana, seda tõestab mördi
analüüs ja ava servade faktuur. Lõhkumisest pärit saki-
lised ava ääred on uuesti üleslaotud seinä mördist tub-
listi erineva mördiga. Talli sein on laotud jämedate-
ralisel heledal mördil, hulgas on suurused lubjatükid.
Mördi mehaaniline tugevus suur. Ava ääred on laotud aga

KOERU KÖRITS-POSTIJAAM PÕHIPLAAN MÕÖT 1:200

ORIENTEERUV KSENO
M 1:2000



RUUMIDE TÄHISTUSSKEEM

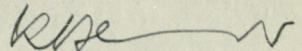


väga peeneteralisel kollaka värvusega mördil. Paekivi
read ei jookse kokku.

Ülejäänud talli avad on esialgsel kujul säilinud.

Lisa: 1) Sondaaži asukohtade skeem.

2) Foto nr.1.

Koostanud: 

/K.Aluve./

Sondaaž nr.2.

Objekt: Koeru kõrts, Koeru alevis.

Koht: Ruumide nr.2 (talurahva kõrtsituba) ja nr.5 (tambur)
vaheline sein.

Aeg: Märts, 1960.a.

Teostaja: Teadusliku Restaureerimise Töökoja töötaja
arhitekt Kalvi Aluve.

Ülesanne: Selgitada, kas ruumide nr.2 ja 5 vahel asub uk-
se ava.

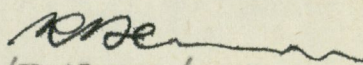
Tulemused: Sondaaži käigus ilmnes, et nimetatud ruumide
vahel on algselt ukseava asunud, milline on aga hil-
jem kinni täidetud ja mõlemilt poolt üle krohvitud.
Krohv oli aga pragunenud jälgides ukse kontuure.

Ava algset päritolu tõestavad all-loetletud põh-
jendused:

- 1) Seina krohvi all asuvad käsitsi kistud peerud, mil-
lised on kinni löödud sepanaela taoliste vabriku-
naeltega pikkusega 35 mm. Ukse täitesena pind on
üle löödud lõigatud peergudega ja vabriku pilpa-
naeltega (pikkus 45 mm). Ava on kinni pandud püst-
täiteprussidega, mis on kirvega tahatud.
- 2) Uksel on tamburi pool algsed piirlauad olemas.
- 3) Ukse mõõted ühtuvad tamburi vastasseinas oleva uk-
se omadega.

Lisa: fotod nr.2 ja 3.

Koostanud:


/K.Aluve./

Sondaaž nr. 3.

Objekt: Koeru kõrts, Koeru alevis.

Koht: Ruum nr. 2 välissein.

Aeg: Märts, 1960. a.

Teostaja: Teadusliku Restaureerimise Töökoja töötaja
arhitekt Kalvi Aluve.

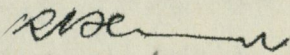
Ülesanne: Selgitada ruum nr. 2 välisseinas asuvate avade
algne ehituslik iseloom.

Tulemused: Ruum nr. 2 on olnud tõenäoselt talurahva kõrtsi-
tuba, kuna see on suurim ruum hoones. Välisseinas asu-
vad äärmised avad on olnud ja on ka praegu aknaavad.
Tamburi (ruum nr. 5) poolne keskmine ava on ukse ava.
Ühtlasi ei ole märgata mingeid jälgi, mis võiksid ole-
tada, et ava oleks kunagi akna ava olnud.

Keskmine tallipoolne ava, mis on praegu kasutusel
ukseavana, on aga ilmselt varem olnud aknaava. Seda
tõendab see, et ukse piit on paigaldatud akna piida
sisse, ilma seda kõrvaldamata. Vana aknapiida ülaser-
v asub teiste akendega ühel kõrgusel (vt. foto 4, 7). Sees-
pool on järgi akna piirlaud, millised on ava ukseks
ümbertegemise ajal jätkatud kuni põrandani (vt. foto
5 ja 6). Akna piidal on säilinud isegi vana õlivärvi-
kate. Ukse piit on suhteliselt hiline, hõõveldatud,
värvimata ja jätab väga kaasaegse mulje.

Lisa: fotod nr. 4, 5, 6 ja 7.

Koostanud:


/K. Aluve./

Sondaaž nr.4.

Objekt: Koeru kõrts, Koeru alevis.

Koht: Ruumi nr.5 (tamburi) välissein.

Aeg: Märts, 1960.a.

Teostaja: Teadusliku Restaureerimise Töökoja töötaja
arhitekt Kalvi Aluve.

Ülesanne: Selgitada kõrtsi peasissepääsu ja selle kõrval
asuva akna algne ehituslik iseloom ja kuju.

Tulemused: Sondaaži käigus ilmnes, et praeguse väiksema uk-
se ja akna asemel oli algselt suurem uks (kuna akent
sellel kohal ei ole algselt olnud). Olemasoleval ukse-
l on säilinud osaliselt piirlaud (ruumi pool küljes).
Piirlaua ülemine horisontaalne laud on olemasolevast
ukse avast laiem ja ulatub ukse kõrval oleva akna kesk-
kohta (vt.foto 8). Ka akna aluslauda ja pörandi vahel
on vana piirlaud säilinud. Olemasoleva ukseava piit on
algse uksepiida sisse paigaldatud, kõrvaldades vaid
ühe külje piidast akna kohal.

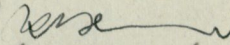
Vana algse ukseava laius on 128 cm (piirlaudade
vahe) ja kõrgus 214 cm. Postijaama ukse mõõted on
118,5 x 224,5 - seega ligilähedased ukse. Väliuuri-
mistööde käigus leiti uks krohvikihilt alt (ruumis nr.9)
(vt.foto 9) trepikoja laest, mõõdetega 124x192 cm. Lei-
tud uks sarnaneb täpselt (väljaarvatud väikesed erine-
vused mõõdetes) välisuksega ruumis nr.11 ning on olnud
tõenäoselt algselt ruumi nr.5 viivaks välisukseks. Val-
gust on andnud arvatavasti ukse peal olev madal framuug.

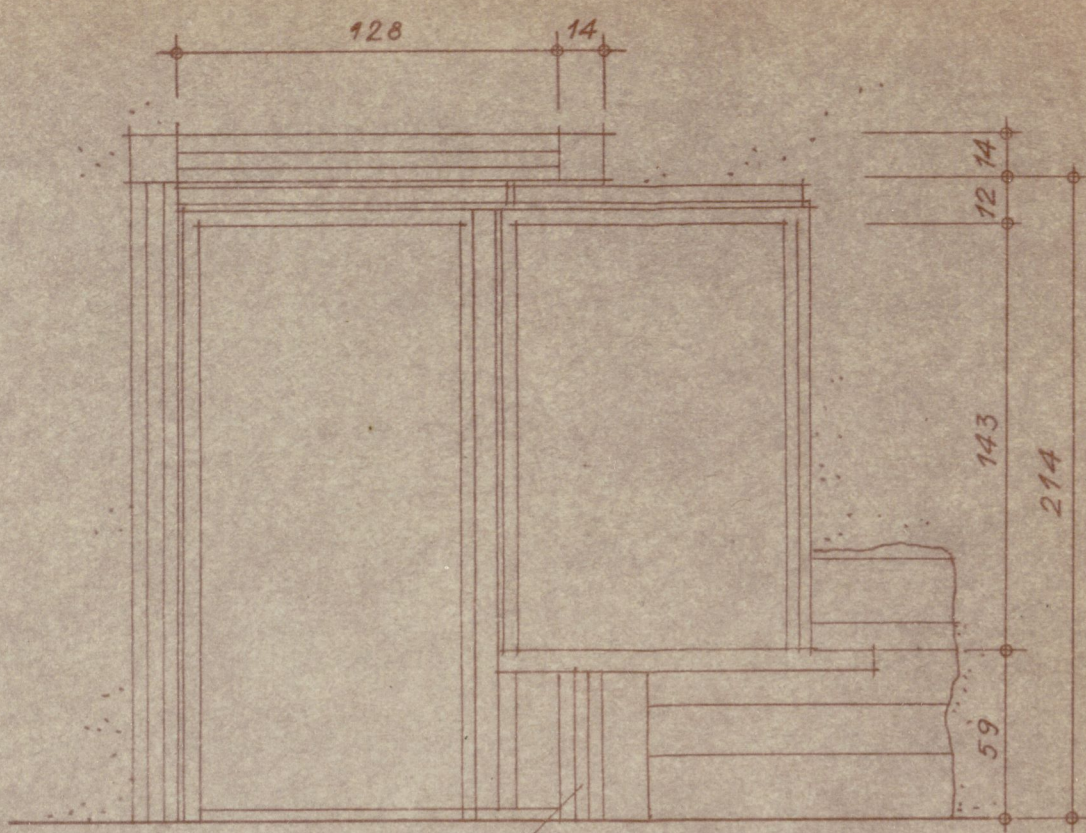
Kui arvestada ava üldkõrgusest ukse kõrgus maha 214-192 jääb järgi 22 cm. Sellesse kõrgusesse on võimalik paigaldada 16,5 cm kõrgust framuugi nagu on ruumi nr.11 valgustamiseks seasel ukse. Vana ukse laiust tähistab väljastpoolt sisselõige piir-
laua jaoks voodrilauas.

Lisa: 1) Joonis nr.1.

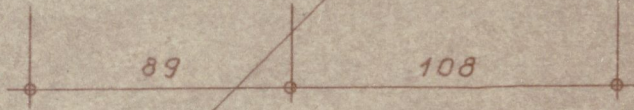
2) Fotod nr.8 ja 9.

Koostanud:


/K. Aluve./



VAADE SEEST



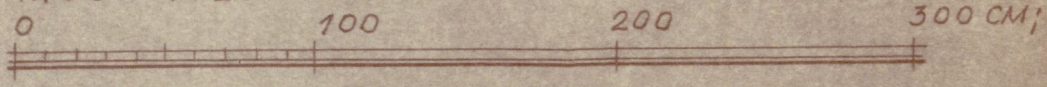
PIIRLÄUA TÜKK

VÄLISVOODRILÄUAL SEES OLEV LÖIGE MIS MÄTKIB ALGSE UKSE LÄIUST



VAADE VÄLJAST

MÖÖT 1:25



RIIKL. ENIT. JA ARH. KOMITEE TEADUSLIK RESTAUREERIMISE TÖÖKODA				ŠIFR: 480/60
PROJ. S. JUH. T. KUUSMAA	<i>[Signature]</i>	APRILL 60	OBJEKT: KOERU KÖRTS-POSTIJAAM	INV. 051159
OBJ. AUTOR K. ALUVE	<i>[Signature]</i>	-"-	JOONIS: PEAKS KÖRTSI JÄRVA-	SONDAAZ
TEOSTAJA K. ALUVE	<i>[Signature]</i>	-"-	JAANI TEE POOLT	NR. 4

Sondaaž nr.5.

Objekt: Koeru kõrts, Koeru alevis.

Koht: Ruum nr.9 välisseinas asuv ava, ruumide nr.2,3 ja 4 vaheseinad ja ärklituppa viivad trepid.

Teostaja: Teadusliku Restaureerimise Töökoja töötaja arhitekt Kalvi Aluve.

Ülesanne: Selgitada ruumi nr.9 ava iseloom, vaheseinte ja ärklituppa viivate treppide originaalsus.

Tulemused: Sondaaži käigus ilmnes, et ruumis nr.9 olemasoleva ukse ava asemel on olnud algselt aknaava analoogselt sondaaž nr.4-ga. Seina konstruktsioonis vertikaalne ava pruss lõpeb akna aluslaua kõrgusel (vt.foto). Ukse korral ta oleks pidanud jätkuma lävepakuni (vt. foto nr.10).

Ruumide nr.2,3 ja 4 vahelised vaheseinad on originaalsed. Seda tõestab foto nr. Ruumi nr.3 ja 4 vaheline palk vahesein on nelja palgi otsaga tapitud hoovipoolsesse välisseina (vt.foto 11). Samuti on tapitud ruumide nr.2 ja 3 vaheline vahesein talli ja kõrtsitubade vahelisse vaheseina. Sellist tappseotist on võimalik teostada ainult välisseinte ja vaheseinte üheaegsel ehitamisel.

Ruumist nr.9 ärklituppa viiv trepp ei ole algne, kuna treppi ruumist nr.9 eraldav vahesein on ajutine kerge laudvahesein. Trepikoja laeks osutus kõrtsi peasissepääsu uks, mis sarnaneb postijaama uksega. Samuti ei ole treppide planeering läbimõeldud (ka ruumis nr.4) ning neil puudub ülemine podest.

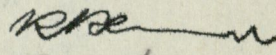
Tõenäoselt on need juurdeehitused koos ärklitubadega pärit ajast kui kõrtsihoonesse mahutati postijaam ja sellega seoses võeti ette tarvilikke ümberehitusi.

Ühte ajajärku treppide ehitusega kuulub ka ärklitubade väljaehitus. Selleks kasutati katuse kandekonstruktsiooni, millest on tingitud ka tubade väga väike kõrgus - 205 cm (kuna lae kõrguse määras ära sarika pennide asukoht. Tubade kontuurid määrasid ära omakorda pärilipostide vaheline laius.

Käesoleva ajani oli ruumist nr.9 talli viiv uks kasutatav väljakäigu uksena. Lähemal uurimisel selgus, et uks on originaalne ja oli kasutatav ühenduseks talli ja tallipoiste toa (ruum nr.9) vahel.

Lisa: 1) Fotod nr.10 ja 11.

Koostanud:


/K. Aluve./

IV

KOKKUVÕTE KOERU KÕRTS-POSTIJAAMA HOONEL
TEHTUD UURIMISTÖÖDEST.

Seoses Koeru kõrts-postijaama restaureerimise-rekonstrueerimise projektülesande lahendamise, teostati objektil ja arhiivis uurimistöid hoone ehitusajaloo ja arhitektuurse kujunemise väljaselgitamiseks.

Uurimistööd olid seotud tähtajalise uurimisajaga. Võib arvata, et tingimusteta uurimistöö oleks tulemusi veelgi tõhustanud, seda nii teoreetilises, s.o. ajaloolises osas kui ka väliuurimistööde osas. Mis puutub väliuurimistöödesse, siis lõpuliike tulemusi on võimalik saada alles pärast ettenähtud lammutustööde läbiviimist (näit. välise laudvoodri eemaldamist). Samuti puuduvad üksikasjalised uurimistulemused võrdlusmaterjali alal, s.o. teiste kõrtside ja postijaamade hoonete alal, misugune töö ootab veel arhitektuuriajaloo uurijaid.

Olemasolevate andmete põhjal on Koeru kõrts ehitatud XIX saj. I poole keskel. Kõrtsihoone arhitektuur kuulub XVIII saj. lõpul väljakujunenud kõrtsihoonete tüüpi, kus kõrtsihoonega on ühendatud ka hobupostijaama funktsioonid. Nimetatud kõrtsitüübil on sageli puidust keskmisele osale liidetud kivist tallid kummaski otsas. Koeru kõrts on nurgalahendusega tingituna risttee äärsest asendist. Kõrts ehitati tõenäoselt Aruküla mõisa poolt.

XIX saj. I poolel rajati suurematel liiklusteedel juba hobupostijaamahooned lahus kõrtsihoonetest. Koeru kõrtsihoone kuulub seega hooneterühma, kus kõrts ja postijaam olid ühes hoones. Arhiivimaterjalide põhjal on selgunud postijaama olemasolu Koeru kõrtsihoones alles 1862. a., kuid tõenäoselt tuleb selle all mõista "postiametit".

Hobupostijaamad teenindasid aga reisijaid, kuna postivedu kaasnes sellega. Seoses postiameti (postkontori) mahutamisega Koeru kõrtsihoonesse, tekkis ilmselt ruumikitsikus. Sellest püüti üle saada ärklikorrusele kahe lisakambri ehitamisega. Ärklükambritesse pääsuks oli vajalik ehitada trepp, mis omakorda tingis trepiühenduse eraldamist eluruumidest kergele vaheseinte teel.

Nii täitis kõrtsihoone edaspidi üheaegselt kolme ülesannet: kõrts, hobupostijaam ja postiamet e. postkontor posti vastuvõtuks ja edasisaatmiseks.

On teada, et XIX saj. lõpul kuulus kõrtsihoone Raudse nimelisele isikule, kes oli ka postijaama pidajaks. Samal ajal oli kõrtsmikuks aga keegi Tuglas. Ei ole võimatu, et nende andmeteni kõigi eelpool nimetatud funktsioonide täitjaks oli üks isik.

Lahti mõtestades esialgset ruumide planeeringut, st. ajal kui hoones oli ainult kõrts ja hobupostijaam (enne 1862.a.) selgub, et suureks talurahva-körtsitoaks võis olla ruum nr.2 kui kõige suurem ruum hoones. Sissepääs kõrtsituppa toimus eeskojast (ruum nr.5) viiva ukse kaudu (vt. sondaaž nr.2). Hoone keskel oli suur mantelkorsten-köök (ruum nr.6). Kahte väiksemasse kambrisse, nn. "sakste tubadesse" (ruumid nr.7 ja 8) pääses nii eeskojast (ruum nr.5) kui ka eraldi esikust (ruum nr.11).

Körtsmiku eluruumideks olid tõenäoselt suure kõrtsitoa taga asuvad toad (ruumid nr.3 ja 4).

Tallipoiste toaks oli kõige sobivam ruum nr.9, millel oli veel väiksem nišš (ruum nr.10), kust avanes võimalus "sakstetallis" (ruum nr.12) varjul olevate hobuste jälgi-

niseks. Tallipoiste toast viis samasse talli ka uks. Praegu tallist hoovi viiv uks oli tol ajal veel aken (vt. sondaaž nr.5).

Uks Jaani tee poolt eeskotta (ruumi nr.5) oli sama-sugune (vt. sondaaž nr.4) kui Paide tee poolne (ruumi nr. 11) välisuks. Praegused uks ja aken ei ole originaalsed.

Jaani tee poolne tall (ruum nr.1) oli mõeldud talupoegade hobustele. Sellega võib seletada ka ukse olemasolu kõrtsitoast talli, mille kaudu võisid kõrtsilised ise oma hobuseid aegajalt kontrollida.

Pääs tallidesse oli võimalik nii hoone otsavärvate kui ka sammaskäigu alt viivate värvate kaudu.

Seoses postkontori funktsioonide mahutamisega hoonesse toimusid arvatavasti 1862.a. hoones ümberehitused (vt. Koeru kõrtsi ajalooline õiend, lk.9).

Ruumide planeeringu ja jaotuse kohta 1862.a. kõrtsi ja postijaama vahel puuduvad andmed. Küll on aga mõningad andmed olemas sajandi vahetusest. Tol ajal olid kõrts ja postijaam juba lahutatud ning tegemist oli kahe peremehega (vt. Koeru kõrtsi ajalooline õiend, lk.15).

Postijaam paiknes hoone Paide tee poolses tiivas, nagu nähtub praegu veel ruumi nr.11 uksele tumeda õlivärviga värvitud venekeelsest tekstist " ". Sama tõendavad ka andmed kohalikel vanematelt elanikelt.

Körts asus Jaani tee poolses tiivas. Ümberehituste käigus ehitati kõige pealt ärklitoad, mida kasutati öömajana. Selleks ehitati pööningule viivad trepid ruumidest nr.4 ja 9 (vt. sondaaž nr.5). Sellest ajast on pärit ka maa-arhitektuurile võõrad ärklitubade katuseaknad vaatega

maanteede poole.

Sel ajal suleti ka ruumist nr.5 kõrtsituppa viiv uks. Kõrtsituppa sissepääsuks ehitati uus aknaava ringi ukseavaks. Kõrtsitupa välisseina juures on läbi viidud suuremaid ümberehitusi, missuguste otstarve ei ole lõplikult selge. Kui hoone puitseinad on kõik rõhtpalkidest, siis antud lõigus esinevad püstpalgid, kusjuures osa laudvoodri all olnud seinapalke kannab krohvimati jälgi, st. on varem juba kasutusel olnud.

Arvatavasti on ruumi nr.2 välisseinas olnud kolm akent. Talli poolsete kahe akna asemele ühe ukse ja kahe akna ehitamine ei olnud konstruktiivselt muidu võimalik kui sein selles ulatuses tuli lammutamisele. Ümberehituses jäeti avad sisse juba vajaduse järgi. Üks aknaavadest on hiljem veel ukseavaks laiendatud.

Muude seinte ja vaheseinte juures ei ole jälgi ümberehitustest.

Välisviimistluse osas oli puitosa vagunilaudadest vooder värvitud üle heleda õlivärviga. Värvitoon beežikas. Uksed, aknad helehallid. Talliseinad on krohvitud ja valgeks lubjatud. Portikusena hoone ette paigutatud sambad olid valgeks lubjatud.

Siseviimistluse osas olid laed alt kaetud vagunilaudadest voodriga, seinad krohvitud ja värvitud liimivärviga. Põrandad hõveldatud puitpõrandad. Kõrtsis on olnud juba ehituse ajast peale ahjud. Mantelkorstnal on seintes ja ka korstna peas juba ehitamise ajal tellistega vooderdatud suitsulõõrid. Ümargused plekkahjud ruumides nr.9 ja 3 on pärit kodanlikust ajast.

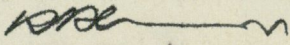

Koostanud: /K. Aluve./
arhitekt



Foto nr.1.



Foto nr.2.



Foto nr. 3.



Foto nr. 4.



foto nr. 5.



Foto nr. 6.



Foto nr. 7.



Foto nr.8.



Foto nr.9.



Foto nr. 10.



Foto nr. 11.