

1.
PRA V-76.1.310

ENSV MN Riiklik Ehituse ja Arhitektuuri Komitee
Teaduslik Restaureerimise Töökoda

Tellija: ENSV MN Riiklik Ehituse ja Arhitektuuri Komitee.

Šifr.: 63/61.

Objekt: Padise kloostri varemed.

MUINSUSKAITSEAMET
ARHIIV
Nr. P-331-B

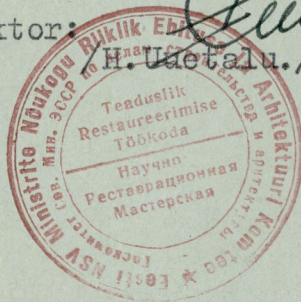
Padise kloostri varemetes 1961. aastal
tehtud tööde aruande juurde kuuluv
fotomaterjal.

Köide B.

Fotod nr.1 - 83.

Direktor:

H. Uustalu. / *[Signature]*



Peainsener:

[Signature]
/ R. Murrer. /

Proj. sekt. juh.:

[Signature]
/ T. Kuusmaa. /

Objekti autorid:

[Signature]
/ V. Raam. /

[Signature]
/ R. Zobel. /

Tallinn, 1961. a.

Fotoillustratsioonide nimestik.

1. Üldvaade W-tiivale ja kiriku S-seinale enne tööd algust 1961. a. Reiplaanil transportplatvorm W- ja S-tiiva nurga kohal (vaade S-et).
2. Üldvaade W-tiivale ja kiriku S-seinale (vaade SO-et).
3. Üldvaade kiriku S-seinale ja O-tiivale (vaade SW-et).
4. Tagaplaanil O-tiib, esiplaanil S-tiib konserveeritud N-seina fragmentiga (vaade SW-et).
5. Üldvaade sisehoovile kaevamistööde algul 1961. a. Reiplaanil W-tiiva N-poolne ruum. Paremäl kalorifitseeritud proviisorne kaitskatus.
6. Vaade sisehoovi SO-nurka. Reiplaanil proovišurf.
7. Üldvaade sisehoovi S-küljelt. Hoovil näha mässiseeste juurdeehituste müüriõhilded väljakaevamiste ajal (vaade kiriku nurgaportaallilt).
8. Üldvaade sisehoovi SO-nurka mässiseeste juurdeehituste müüriõhildetega, mille vasakpoolses lõigus on ehitatud kaks ristküliku kaaristapiillari alumist osa.
9. Sisehoovi S-poolne külg ja SO-nurk. Reiplaanil mässiseeste juurdeehituste müüriõhilded väljakaevamise ajal (vaade NW-et).
10. Sisehoovi S-poolel väljakaevatud mässiseeste juurdeehituste N-seina vundamentiohilded. Reiplaanil munkiviicillutis, mis on vana kivi juurdeehitus. Vasakul näha kanaliteoline proovikaevand, mis läbib sisehoovi pinnase N-S suunas. Tagaplaanil N- ja O-tiiva seinad (vaade S-et).
11. Sisehoovi S-poolel väljakaevatud juurdeehituste vahesein O-küljel (vaade W-et).

12. Sisehoovi S-poolel väljakaevatud juurdeehituste vahesein W-küljel. Vasakul S-tiiva kaar-ava. Hooplalnil näha suurte püüakivide purustamine tulega kuumutamise abil (vaade C-st).
13. Sisehoovi C-külg C-tiiva W-seinaga. Seinaga rööbiti külgnovas müüriehituste reas paiknevad ristikküiga piilarite sillmed (vaade H-st).
14. Sisehoovi SE-nurk. Tagaplaanil C-tiib. Esiplaanil juurdeehituste ehitiste C-poolne vahesein (vrd. pilt nr.11) ja selle taga ristikküiga piilarite sillmed (vaade SW-st).
15. Sama, mis nr.14 (kordusvõte).
16. Ristikküiga piilarite ees väljakaevamise ajal. Tagaplaanil S-tiiva sein ja juurdeehituse C-poolne vahesein (vaade HO-st)
17. Ristikküiga piilarite sillmed hoovi SE-nurgas väljakaevamiste ajal (vaade SW-st).
18. Ristikküiga S-poolne piilari ehitatud osa (S- ja C-ristikküiga nurgas) ülaosast vaates; tagaplaanil juurdeehituse vaheseina vundament.
19. Sildvaade sisehoovi HO-nurka. Parempoolsel hooviküljel näha poolringilise väliservaga peakivist sillutatud, mis on lihvitud ristikküiga kohale ehitatud (ilmselt katustelt tulev vee ärajuhtimiseks). Tagaplaanil kirikusseina ja C-tiiva seinale alumine tsoon pärast konserveerivat vaukimist (vaade SW-st).
20. Kirikusseina alumine tsoon sisehoovi H-küljel vaukimistöö algul. Vasakul näha kinnisüritatud koldriuks (vaade S-st).
21. Sama, mis nr.20 vaukimistöö ajal. Müüri alumises osas näha kergelt taanduvat astet, mis tähistab kunagise ristikküiga pöörde kõrgust.

22. Kiriku seinasüüri sisehoovi NW-nurgas värava-ava kõrval. All paremal näha kinnimüritud keldriku kadunud raidportaali jalgedega. Keldriku sees vasakule on lahtivõtmisel ristikküliga läänepoolsena võlvikanna süvend (osaliselt veel kinni). Täitemürituse faktuur on hästi eraldatav põhimüüri faktuurist. Viimane võlvikanna süvend on peole laiem seinast ja sunnub tõuemat kaarjooat sõõda vastu väravapiidsi seinu nurka (nurgas on seinad seestastat!).
23. C-tiiva keldri ukseava (käärkambri all). Ukseava algne raidportaal on hävinud ja on külgedel asendatud uute tõstlemata kividega (pärast tulekahju XVIII sajandil?).
24. Sama ukseava, mis nr. 23. Sekundaarsed piidkivid on asendatud. Ukseava kõrval keerdtrepi purustatud aknapilu. Vasakul nurgas krüpti viiv ukseava. Replaanil näidiskupits hoovi täitnud prahi alumisest lõigust.
25. C-tiiva keekmise keldri ukseava eelilind raidportaaliga.
26. Sama, mis nr. 25. Ukseava sees näha tagiotus sillusvõlvi parandamiseks.
27. Ukseava sisehoovi SE-nurgas enne konservveeriat. Ava ülacervas paremal näha sõigaceroide fragment (vanemast ehitusest).
28. Sama ukseava, mis nr. 27 (vaade W-st), enne konservveeriat. Idaseina alumine osa (tellingu kohal) on varemail asudel konservveeritud (resp. parandatud) mitte õigesti: seinapiid on taandatud ca 15 cm, kuna vasakpoolne ukseava on akna kujuliselt alumisele osale kinni müritud (koos piidseina ja uue täidismüüri seestamisega). Kõrvaloleval konservveerimisel need veed suurelt osalt kõrvaldati.
29. Sisehoovi SE-nurga juures ristikküliga ainukesena eelilind koonel osinesse korruse võlvikanna kohal. Vasakul nurgas keldri akna ava.

30. Üldvaade siseseovi S-küljole. Tagaplaanil W-tiib ja värava-ava (enne laevõlvi ehitamist). Taga vasemal tornelamu jäänused.
31. Üldvaade siseseovile SW-suunas. Tagaplaanil paremal W-tiib ja tornelamu. Hoovi S-eesa mäsiseegse juurdeehituse müüri-sõilmed.
32. Üldvaade siseseovi keskosale kaevamise ajal. Tagaplaanil kiriku S-eesa, esiplaanil mäsiseegsete juurdeehituste sõil-med (S-müürist).
33. Vaade N-st W-tiiva C-eesinale (ulasesse konserveeritud) ja vana ristikküigu kohal olnud, mäsiseegset pärineva ehituse vundamendisõilmed (nende all paljastusid ristikküigu alusmüürid). See paremal värava palendseina (vaade N-st).
34. Üldvaade siseseovi W-POOLOLE. Keskul müüra krasvitaoline proovikaevand. Vasakul W-tiib, mille kõrval hakkavad paljastama ristikküigu alusmüürid. Esiplaanil mäsiseegse juurdeehituse N-eesina jäänused ja nende alt nähtavale tulnud muna-kivisõilmed, mis on ehitatud pürest ristikküigu likvideerimist S-küljole.
35. Vaade N-st W-tiiva ristikküigu väljakaevatavatele alusmüüri-dole, milles on sõilunud akna-avade nišid ja vaidraamistuse alusine kivi. Ohlasi võib täheldada, kuidas ristikküigu ot-sessein (pildi esiplaanil) suundub W-tiiva müüri sisse, olles sellest vana.
36. Vaade N-st W-ristikküigu väliseesinale (C-eesinale), milles on akna-avade madalale ulatuvad nišid. Ristikküigu pürendal müüra deeliselt sõilunud pookiviõst pürend. Tagaplaanil S-tiiva lai kaev-ava.

37. W-tiiva ristikliga välisein (O-sein) akna-niõõidoga. Esiplaanil edgavamale ulatuv niõõ, millest oletatavasti suundub üks sisehoovile.
38. W-ristikliga N-poolsein aknaniõõ kees alumise raamistikuga, mille kehel on trellisak (vaade W-st).
39. W-tiiva O-seina hoovipoolne külj. Paremäl küljel vertikaalne jamand, mis tähistab ristikliga likvideeritud otseseinä pühjas. Jamandi iseloomust ilmneb, et otsesein on vanem kui W-tiiva pikisein. Pildi kehel kinnidükritud hiliseegse ukse jamandid; allsees näha õhukeest valdkivist lävepakk, mille kõrgus ei vasta ristikliga pürandale, vaid sisehoovi niiveole (on õhitatud pärast ristikliga likvideerimist). Vasakul pildi servas jamand, mis pärineb algeest uksevast.
40. Sisehoovi SW-nurk. Tega paremal S-tiiva müür. Kaevandis näha esiplaanil trepiastmed, mis kõrgema pürandega S-ristikligust viivad W-ristikliku. Astmete tega ristikliga väliseina vundamendikivid ja veel tagapool nende peal hilisees hoovinivee pakivisillutisega. Paremäl ülal varisev S-tiiva seinanurk, mille juurest suundus kõik S-poolseesse ruumi (õuleti hiljes suure laivachju õhitamisel). Vaade W-st.
41. S-tiiva siseseinä varisev nurk, sisehoovi SW nurgas (vrd. pilt nr.40). Kabel pool jamandit olevete kiviridade erinevad kõrgused lubavad oletada, et nurk on sekundaarne ja tähistab hiliseesat sisseõurret ristikliga O-seinas.
42. Sama, mis nr.40. Vaade SW-st. Trepiastmetest paremal olev palendsein ja ka trepiastmed on sekundaarsed ja pärinevad ristikliga õhitamisest ajast. Pano tähele palendseina õbaloogilist lõpetust vasakpoolseel (O-poolseel) küljel: Pildil nr.41 olev nurk paikneb palendseina kohal, kuid sõnevõrra S-pool - Ühel jõeal S-tiiva müüriõga, mis on näha pildil tagaplaanil.

Paremal serval ristikõigu lõppu moodustav otssein, mis pärineb leiva-ahju ehitamise ajast ega kuulu kloostri perioodi.

43. Sama trepp, mis piltidel nr.40 ja 42. Vaade 30-st.
44. Suuremas plaanis sama, mis nr.43. Vasakul S-tiiva kaar-ava W-poolne ots.
45. W-tiiva sissesein ja W-ristikõigu S-poolse otsa taga olev seinakäär, mis kulgeb W-O suunas ja moodustab vana kabeli-ehituse N-seina. Sellese seinale on tehtud ulatuslik sisse-
nurk, mis on võlviga olnud sillutatud (võlvikaare algus on näha labidavarre kohal!). Allpool võlvialustel on näha osa leivaahju võlvlaest väljakaevamis-seisandis. Ülal paremal W-tiiva S-poolne ruum toetama O-seinaga. Vaade 0-st.
46. Reiplaanil leiva-ahju väljakaevatud pörand. Vasemal W-tiiva sissesein ja 50-nurk. Tagaplaanil määraegse juurdõhituse jäljed. Paremal taga S-tiiva varisev nurk (vrdl. pilt 41). Vaade 5W-st.
47. Sama, mis pilt nr.45. Vaade 30-st.
48. Sama, mis pildid nr.45 ja 47; detailvaade 30-st.
49. Sama, mis pilt nr.48. Leiva-ahju võlvlae W-poolne osa üht-
laseid tahutud, tules kollakaks tõmbunud paeplekkidega.
50. Sama, mis pilt nr.49.
51. Leiva-ahju võlvlae W-poolne osa. Ülaservas ahju kaitsva (?) sillukaare jäljed. Paremal W-tiiva sisseseinale hoovipoolne kalg. Vaade 0-st.
52. Vaade 8-st leiva-ahju pörandale ja osaliselt ahju külgedel säilinud võlvlaele. Paremal taga W-ristikõigu algus välja-
kaevamisel.

53. Vana kabelehituse keldrikorruse SO nurk. Paremäl näha C-suu-
nas akna-ava kesse raudraamistuse alumise kiviga (võrdle non-
de sarnasust W-ristikõigu akna-avatega!). Vaade W-st.
54. Variant pildist nr.53.
55. Vana kabelehituse N-seina sisekülje SO nurga juures. Pildil
olev nurk moodustab eendava astme, millele toetub suur, sei-
napinda niiskideke liigendav kaar. Vaade S-st.
56. Vaade S-st samale eendavale seinacale, mis on näha pildil
nr.55. Vasakpoolel küljel seinä väliskülje (N-poolse) säil-
med.
57. Sama, mis pilt nr.56, ülemine lõik.
58. Vaade W-st sisehoovile ja W-tiivale. Ees paremal tornelamu.
Taga paremal lõunatiib.
59. Variantvõtte suuast vaatest, mis pildil nr.58.
60. W-tiiva S-poolne ruum 1961.a. kaevamiste ajal. Taga vasakul
kaeva portaal ja kõik kalorifeeriruumid. Vaade SO-st.
61. W-tiiva S-poolne ruum kaevamiste ajal. Taga paremal ehitus-
prahi uuema ahjuehituse alus. Vaade S-st.
62. W-tiiva S-poolse ruumi C-sein. Vasakul kares mantelkerstna
õlvend, keskel ristikõika viiva ukseava silluskaar, paremal
akna silluskaared. Taga paremal S-tiiva sein. Vaade NW-st.
63. Mantelkerstna ülespoole ahnevõlvend W-tiiva S-poolse ruumi
C-seinas.
64. W-tiiva S-poolse ruumi S-sein väljakaevamisel. Ülal taga
näha S-tiiva S-sein ja selle ees W-tiiva C-sein niõiga, mille
põhjas on trepiastmed, mis enne seina ümberhitamist viisid
ristikõiga teisele korrusele.
65. W-tiiva S-poolse ruumi C-sein. Väljakaevamisel on ristikõigu
viiv ukseava. Ukse kohal II korruse seinaniõõ ja sellest va-
ceal mantelkerstna õlvend.

66. W-tiiva S-poolse ruumi O-sein väljakaevatud ukseavaga ja selle juurde kuuluva trepiga. Vaade W-st.
67. Sama, mis pilt nr.66, detail.
68. W-tiiva S-poolse ruumi W-sein (tornelamu O-sein); all paremal kaevu portaali; all keskel oletatava ahju jäljed ja sellest kahel pool horisontaalne este algse vahelise teetamiseks. Ahju jälgede kohal torni teisele korrusele viiv ava. Vaade SO-st.
69. Sama, mis pildil nr.68. Vaade NO-st.
70. Sama, mis pildil nr.66 ja 69; detail oletatava ahju jälgedega, pildi keskel osaliselt säilinud silluskaar tellistest.
71. W-tiiva S-poolse ruumi W-sein. Paremalt all kaevu portaal. Portaalist vasemal on ebasühtlased jameandid, mis lubavad oletada kaevu-ava sekundaarsust; sellele viitab ka silluskaare mitte tavaline sees ülal oleva seinamüüri (seinamüür näib olevat ukse kohal väljamurtud ja silluskaar sekundaarsena sobitatud sellesse väljamurtud avasse). Vaade O-st.
72. W-tiiva S-poolse ruumi NW nurk kaevu portaaliga ja kalorigeeri-ruumi viiva kaar-avaga. Vaade SO-st.
73. Sama, mis pildil nr.72, detail. Kaar-avast paremal on näha vana algse ukseava kinnismüüriksel tekkinud vertikaalne jameand ja osa silluskaart.
74. Kaevu-portaal. Portaalil sees mass raidkivist silluskaare murdunud osa. (Võrdle pildiga nr.71).
75. Kaevu sisevaade (läbi portaali-ava). Kaevu põhi lõplikult välja kaevamata.
76. Variant vaatest pildil nr.75.
77. Vaade W-tiiva S-poolse ruumi NW nurka. Vaade SO-st.

78. W-tiiva S-poolse ruumi W-sein mõõdistamisel. Paremäl nurgas ahjualusesõilmed. Tagaplaanil W-tiiva N-sein.
79. Kalorifeeriruumi viiva kaar-ava O-poolne piidesein. Vaade S-st; vasakul lame nišš kalorifeeriruumi W-seinas; all vasakul vaheseina vundamendisõilmed, mis on seotud W-poolse seinaga ja tõestavad seega oma üheksust W-poolse seinaga.
80. W-tiiva S-poolse ruumi NO nurk mantelkerstna kohal pärast hilisema ahjualuse eemaldamist. Kesknisest tugipeotist vasakul on seinas vertikaalne jamand, mis on tekkinud tõenäoliselt pärast mantelkerstna likvideerimist toimunud parandustöödel. Jamandist paremal on murtud seinapinna taga kalorifeer.
81. W-tiiva S-poolse ruumi NO nurk. N-seinas näha nelinurkne lõõriava, mis ühendab kalorifeeri mantelkerstnaga. Lõõriavause kohal on seinä parandamisel pärast mantelkerstna likvideerimist kasutatud ümarguse auguga raidkivi fragmenti, mis kuulub kuusõhu kanali suudmele teise korruse põrandas. Vaade S-st.
82. Detail pildist nr.81. Neljakandiline lõõriava on puhtalt tõõdeldud paaplaadis, mille külgedesse on lõõri sulguri jaoks jätetud vastavad sooned. Pildi ülaservas suudmekivi fragment.
83. W-tiiva S-poolse ruumi SW nurk. Vasakul taga kabelhoone keldri W-sein suure niššikaarega; sama hoone N-sein on suurelt osalt parunenud. Seinä keskel on sekundaarse ukseava sõilmed väljakaevamisel. Paremäl tornelama sein. Vaade NO-st.





















10.



11.















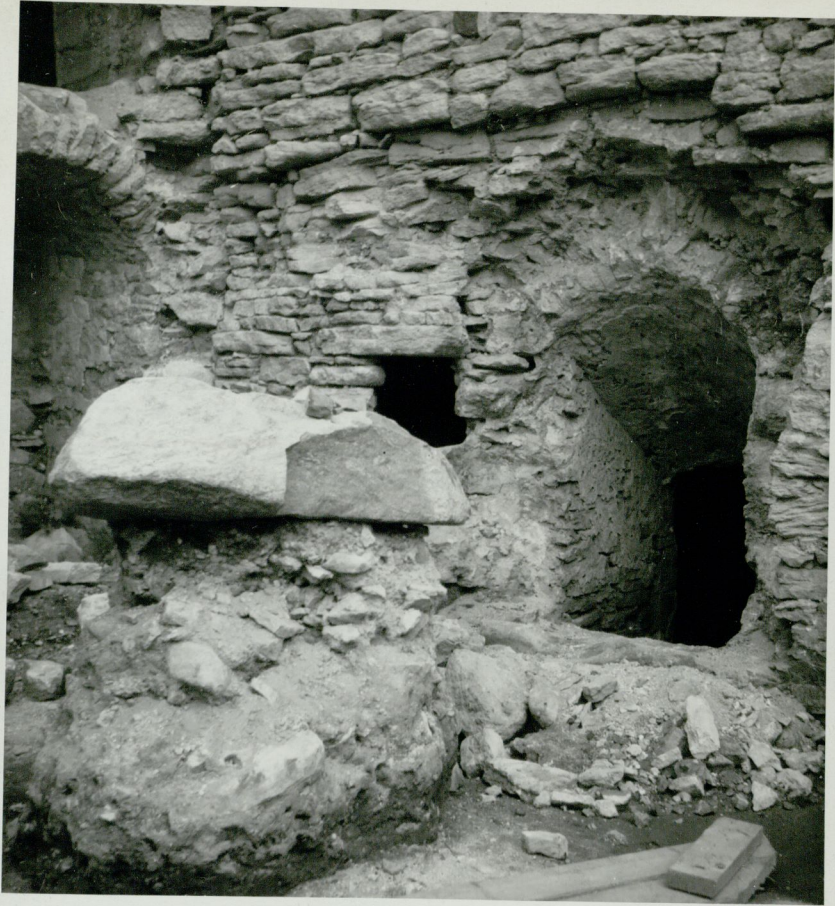






































37.





40



40.









44.





47



47.















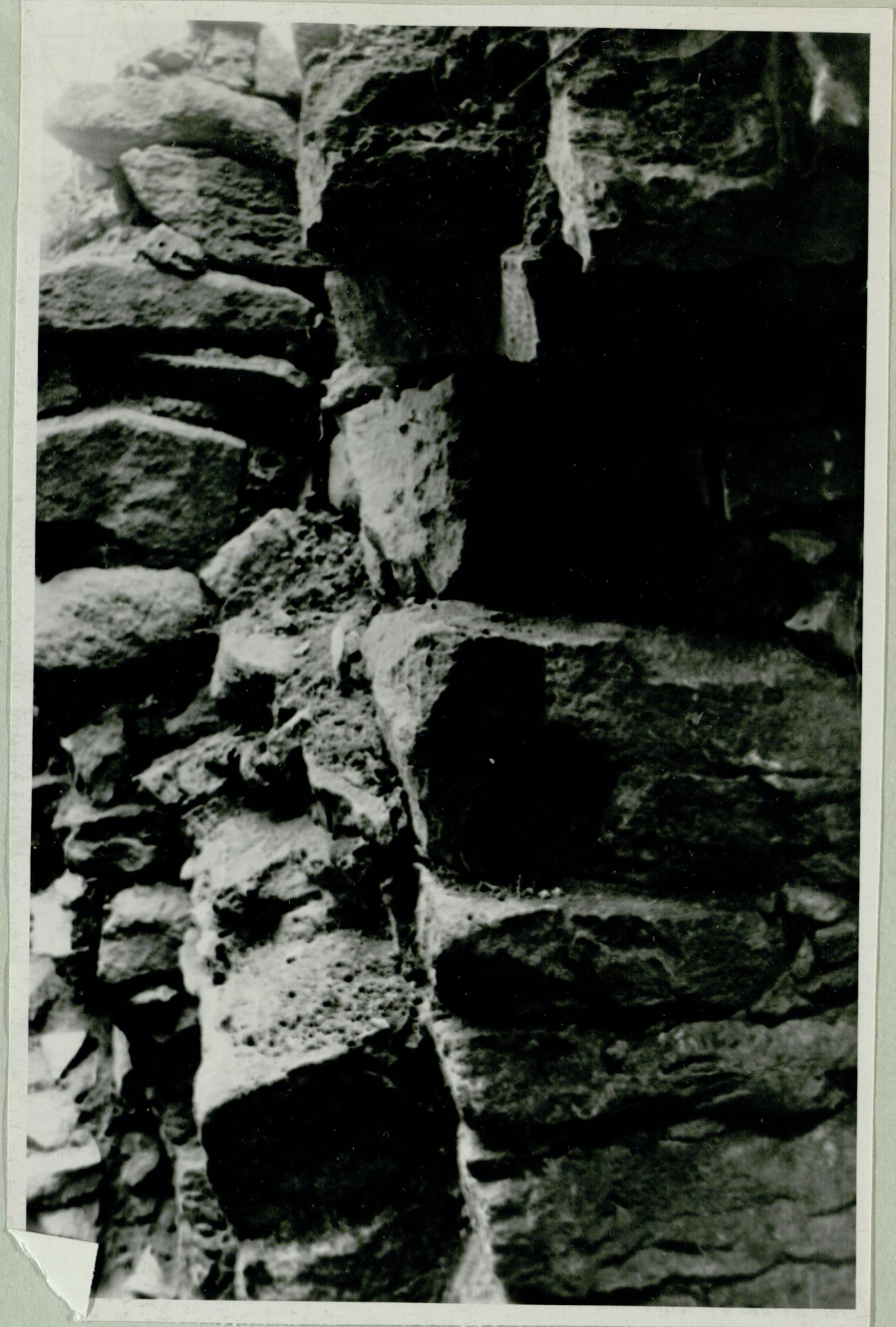


55.

56



56.









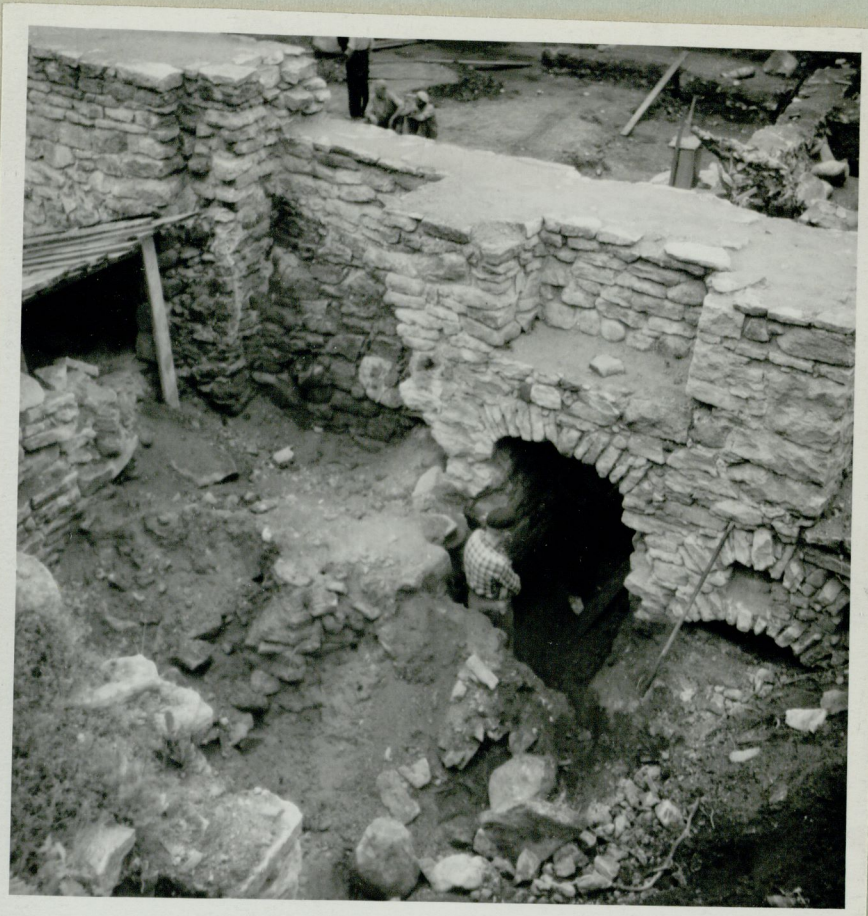








64.





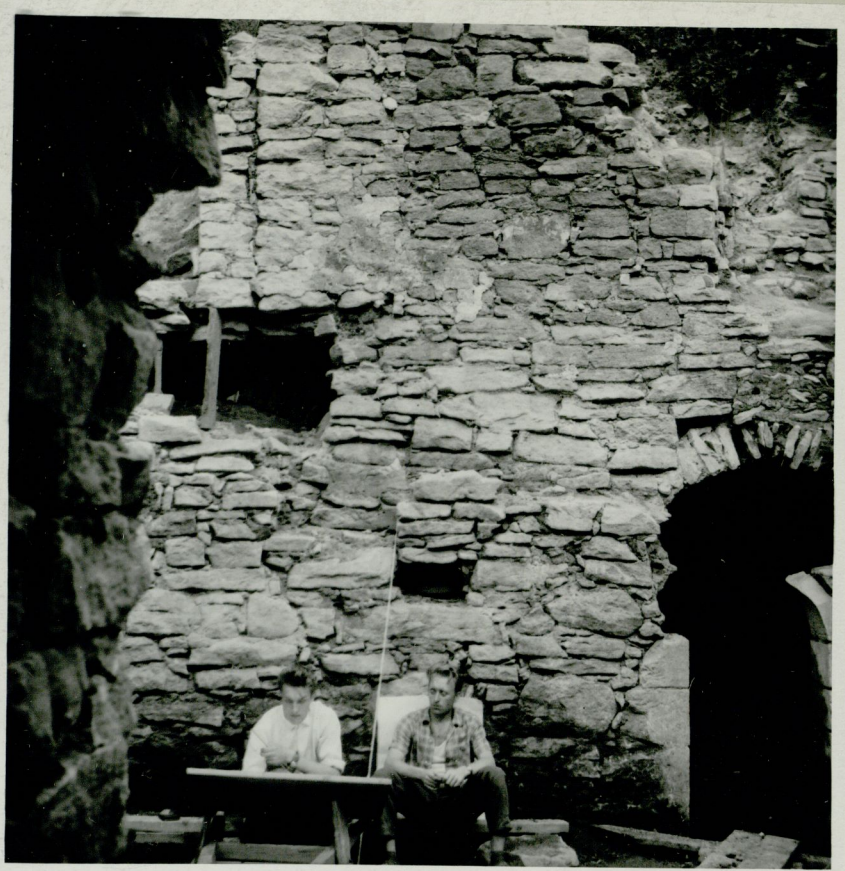
66.

















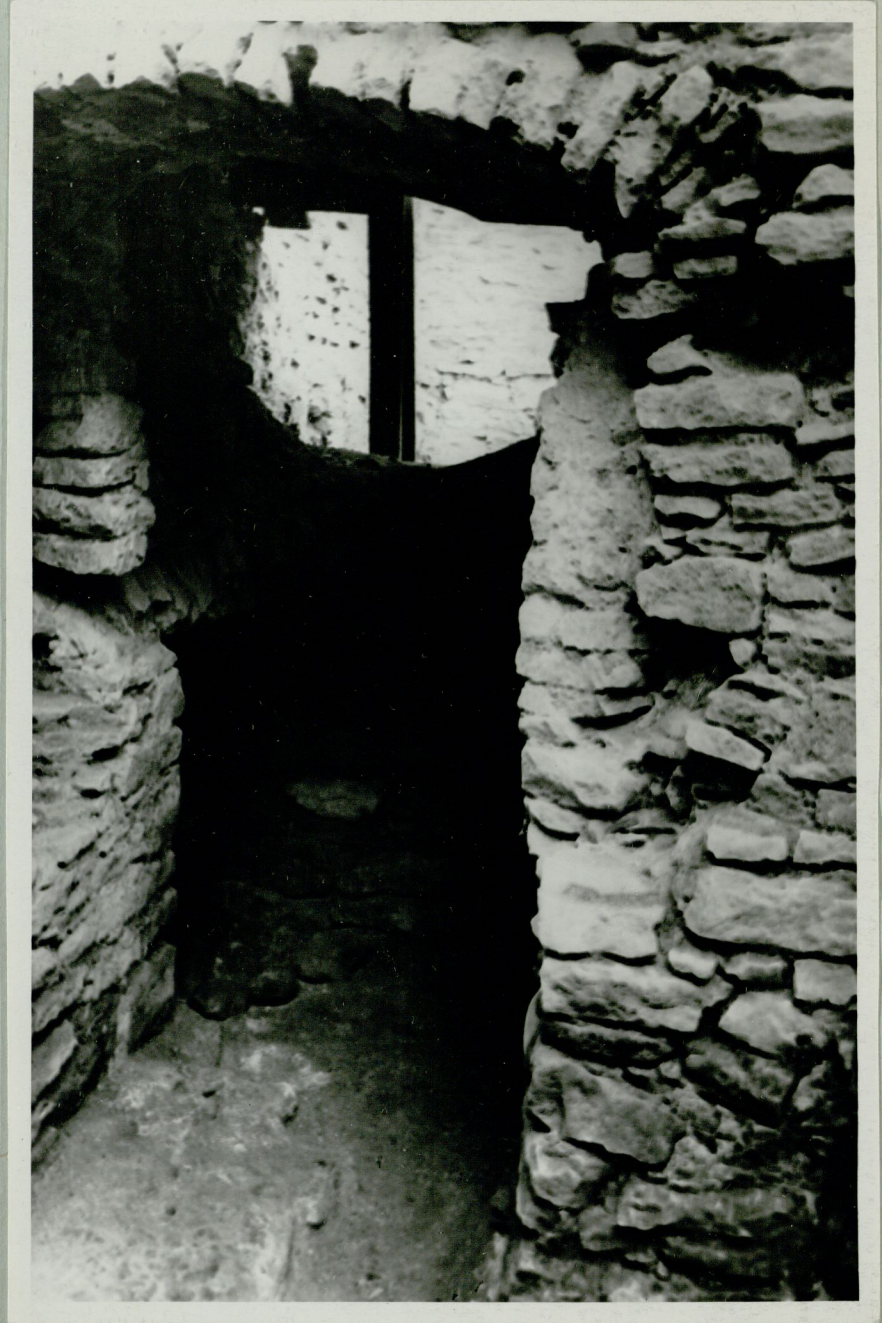






77.





79.



