

ERA.T-76.1.317

ENSV MN Riikliku Ehituse ja Arhitektuuri Komitee

Teaduslik Restaureerimise Töökoda

RIIKLIKUS KAITSEAMET
ARHIIV
P-337

Objekt: Endine Koeru kõrts-postijaam, Paide rajoonis,
Koeru alevis.

Šifr.: 180/61.

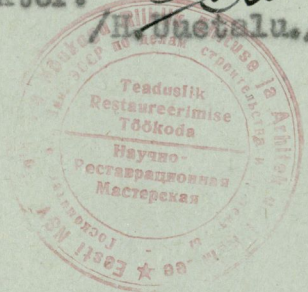
Tellija: ENSV MN Riiklik Ehituse ja Arhitektuuri Komitee.

A r u a n n e

endise Koeru kõrts-postijaama restaureerimisel-
rekonstrueerimisel sõuklaks ja autobussi ooteruu-
miks teostatud uurimis-projekteerimis- ja ehitus-
tööde kohta 1959-1961.a. jooksul.

Direktor:

[Signature]
H. Uhetalu.



Peainsener:

[Signature]
/R. Maurer./

Proj. sekt. juh.:

[Signature]
/T. Kuusmaa./

Objekti autor:

[Signature]
/K. Aluve./

Tallinnas, detsember 1961. a.

S i s u k o r d.

1. Üldiselt.
2. 1959-1961.a. jooksul teostatud uurimis-projekteerimistööd.
3. 1959-1961.a. teostatud restaureerimis-rekonstrueerimistööd.
4. Šurfi nr.1 ja 2 graafilised joonised.
5. Fotode nimekiri.
6. Fotod.

1. Üldiselt.

Veel möödunud sajandil, kui ainsaks liiklemisvahendiks oli hobusõiduk, kerkis teede äärde lühemate ja kaugemate vahemaade järel hobupostijaamu. Siin oli võimalus ööbida ja keha kinnitada nii reisijail kui ka hobustel. Hobupostijaama pidaja tegeles postivedamise kõrval tihti ka kõrtsmikuna. Ka siis kui postijaama ja kõrtsipidajaiks olid eri isikud, olid need asutused sageli koos ühes hoones ühe katuse all.

Ka Koerus 19. saj. I poolel Aruküla mõisa poolt ehitatud Koeru kõrts-postijaamas on olnud mõlemad asutused koos. Kõrtsi ja postijaama on peetud siin nii ühe kui ka eri isikute poolt. Kõrtsi kaudu toimus Aruküla mõisa poolt toodetava viina müük. Koerus on olnud kõrtse rohkem kui üks. Õlle müügiga tegeles Koerus Kapu 3llekõrts, mis kuulus Koerust mõned kilomeetrid Järva-Jaani pool asunud Kapu mõisale.

Rekonstrueerimistöõde käigus paljastus kõrtsmiku eluruumide põrandate all vanu vundamendi jäänuseid. Need näitavad, et praegune kõrts on ehitatud vanemate hoonete kohale, millede konfiguratsiooni väheste väljakaevamiste tõttu ei õnnestunud selgitada.

Liiklusvahendite arenemisega ja eriti raudteede võrgu väljaehitamiseiga kaotasid kõrtsid vähehaaval oma tähtsuse. Ka Koerus kasutati hiljem kõrtsi-postijaama hoonet muuks otstarbeks, kodanlikul ajal taluhoonena ja pärast Suurt Isamaasõda elukorteritena.

On selge, et vanadest kõrtsi ja postijaama funktsioonidest tingitud ruumide jaotus ei vasta enam kaasaja elutingimustele ning vajadustele, mistõttu nad leiavad vähe kasuta-

mist ja hooldamist. Nii hävivad pikkamööda vanade talutarede kõrval ka kõrtside ja postijaamade hooned. Hooldajata ehitismälestis oli sattunud 1959. aastaks tehniliselt juba väga halba seisukorda. 1959. a. mai algul esinenud ägeda tormi tõttu varises veel hoonel Järva-Jaani poolne talli katus. Tekkinud olukorras kerkis päevakorrale alevi keskel asuva inetu väljanägemisega varemete lammutamine. Arhitektuuri mälestusmärkide kaitse organ, ENSV MN Riikliku Ehituse ja Arhitektuuri Komitee, otsustas siiski hoone säilitada ja eraldas vahendid konserveerimiseks. Otsuse juures oli määravaks Koeru kõrts-postijaama ENSV territooriumil väga harva nurgahoonena (sõltuvalt asukohast teede ristil) esinev erisugune kaju (foto 1). Ka ei leia kuskil mujal alevis nii väiksel territooriumil ansamblina koondatud kõiki keskaegse ja mõisaarhitektuuri hoonete tüüpe (kirik, kõrts-postijaam, mõis). Siinjuures on Koeru kõrts-postijaam vabariigi territooriumil ainsana võetud konserveerimisele. Arvestades antud hoonetüübi intensiivset hävimisprotsessi mõeldi siin säilitada kasvavale noorsoole vaatamiseks kõrts-postijaama arhitektuurne välisilme alevi üldpildis.

ENSV MN Riikliku Ehituse ja Arhitektuuri Komitee poolt Teaduslikule Restaureerimise Töökojale esitatud tellimise kohaselt tuli uuendada kõrts-postijaama katus, osa vahelagesid ja teostada muid väiksemaid korrastustöid. Beltöödega objekti konserveerimiseks alustati 1959. a. maikuus.

2. 1959-1961.a. jooksul teostatud uurimis-projek-
teerimistööd.

Kooskõlas ENSV MN Riikliku Ehituse ja Arhitektuuri Komitee poolt esitatud tellimisega koostati Teadusliku Restaupeerimise Töökoja poolt maikuu 1959.a. mälestusmärgi tehnilise seisukorra kirjeldus ja uurimis-projekteerimistööde eelarve. Juunikuus koostati kaalutlused konserveerimistööde tegemiseks ja konserveerimistööde eelarve, mille põhjal alustati kohe objektil tegelike koristus- ja lammutustöödega. Sama aasta novembris ja detsembris tehti objektil ainult teaduslik-tehnilist järelvalvet.

Tutvunud põhjalikult kohapeal objekti tehnilise seisukorraga selgus, et tingituna halvast hooldamisest ja pooleldi katuse seismisest on ilmastik kõrtsi puitseinu ja vahelagesid palju suuremas ulatuses kõlbmatuks muutnud kui pealt näha arvata võis (fotod 2,3 ja 4). Vahelagede uuendamine tingis ka katuse konstruktsiooni väljavahetamist. Tekkinud olukorras muutus ilma otsese otstarbeta kõrtsi taastamine ebaöknoomseks. Kohaliku külanõukogu esimehe mõtte sisustada üks talliruumidest koduloomuuseumiks viis objekti autori mõttele, rekonstrueerida kõrts-postijaam sööklaks, autobussi ooteruumiks ja võõrastemajaks, seega kohaldada vana kõrtsi ja postijaama funktsioonid uutele kaasaja vajadustele. Tekkinud mõtte leidis ka kinnitust Koeru külanõukogu istungil, millise otsuse Paide rajooni Täitevkomitee 1960.a. jaanuarikuus kinnitas, seda enam, et olemasolev väike söökla praeguseid alevi vajadusi ei rahulda.

Ka ENSV MN Riiklik Ehituse ja Arhitektuuri Komitee pidas

õigeks siduda kõrtsi taastamist talle kaasaegse funktsiooni andmisega. Nii alustatigi 1960.a. veebruarikuus uurimis-projekteerimistöid uue tellimise kohaselt juba uues suunas. Veebruari- ja märtsikuu jooksul koostati hoonest arhitektuursed ülesmõttmisjoonised ja teostati fotofikseerimine. Paralleelselt ülesmõttmistega alustati mälestusmärgil ajalooliste uurimistega ja kõrts-postijaama rekonstrueerimiseks eskiisprojekti koostamisega. Aprilli-, mai- ja juunikuus kestel teostati põhiliselt kõik arhiivsed-ajaloolised ja väliuurimistööd mälestusmärgi ehitusajaloo ja algse arhitektuurse ilme selgitamiseks. Kõrts-postijaama sõuklaks rekonstruktsiooni projektülesanne valmis maikuu lõpuks. Projektülesande kooskõlastas ENSV MN Riikliku Ehituse ja Arhitektuuri Komitee ja kinnitas Paide rajooni Täitevkomitee juuni algul 1960.a.

Kinnitatud projektülesande põhjal alustati kohe tööjooniste koostamist. Arhitektuur-ehituslik tööjooniste osa valmis 1961.a. märtsikuus ja sanitaar-tehnilised, elektri-installatsioonijõuseadmete, raadiotranslatsiooni ja telefoni võrgu tööjoonised 1961.a. detsembrikuus.

1960.a. juunikuus teostatud kahe šurfi tulemused (šurf nr.1 ja 2 joonised ja fotod nr.5,6 ja 7) näitasid, et kõrtsi hoone on algselt kaetud olnud põletatud savist katusekividega. Seetõttu tehti projektülesandesse muudatus. Algul ettenähtud kolmekordne laastukate asendati põletatud savist S-kujulise katusekividest kattega.

Uurimis-projekteerimissummade kasutamise aastate lõikes oli järgmine:

1959.a.	- 2116 rbl.	(1961.aastani kehtinud vääringus);
1960.a.	-21862 rbl.	" " "
1961.a.	- 985,84 rbl.	(1961.a. kehtestatud vääringus).

Kokku kulutatud uurimis-projekteerimistöödele ja teaduslik-tehnilisele järelvalvele Koeru kõrts-postijaama objektil 3383,64 rbl. (1961.a. kehtestatud vääringus).

Objekti ülesmõõtmistööd on finantseeritud P-1 summadest ja ei kuulu objekti uurimis-projekteerimissummade hulka. Ülesmõõtmised teostati 1960.a. veebruari- ja märtsikuus kogusummas 2801 rbl. (1961.aastani kehtinud vääringus).

Uurimis-projekteerimistööde raames on välja antud 5 kausta:

1. Käide I - uurimistööd;
2. Käide II - projektülesanne;
3. Käide III - finants-eelarveline arvestus;
4. Käide IV - arhitektuursed ülesmõõtmised;
5. Käide IV-A - tööjoonised (ehituslik osa);

3. 1959-1961. a. teostatud restaureerimis-rekonstrueerimistööd.

1959. a. teostati konserveerimistöid 10979 rbl. (1961. aastani kehtinud vääringus) eest. Detsembrikuus tehtud tööd olid põhiliselt lammutus- ja korrastustööde iseloomuga. Koristati ära tormi tagajärjel varisenud Jaani tee poolse talli katusekandekonstruktsioon ja laastukate (foto 8).

Edasi lammutati avarii olukorras olevad vahelaed talurahva kõrtsitoe ja kõrtsmiku eluruumide peal (foto 9). Lammutati Jaani tee poolse talli seinte peal 50 cm kõrgune kiht paemüritist. Viidi läbi sammaskäigu pealse arhitraavi ajutine tugistamine paekivist sammaste konserveerimiseks ja deformatsioonide kõrvaldamiseks. Ühtlasi veeti ära lammutustööst tekkinud ehituspraht (vahelagede saepuru täidis, katuse-laastud jne.). Tööde teostajaks oli Paide Rajooni Kolhoosidevaheline Ehituskontor.

1960. a. teostati restaureerimis-rekonstrueerimistöid 38.090 rbl. (1961. aastani kehtinud vääringus) ulatuses. Tööde teostajaks oli Paide Rajooni Kolhoosidevaheline Ehituskontor. Ajaliselt töö langes aasta teise poole (juuni, juuli, august ja september) ja toimusid juba uue projekti kohaselt sööklaks rekonstrueerimise sihiga.

Juunikuus lammutati pilpakatus terve hoone ulatuses, samuti ka katuse kandekonstruktsioon ja täielikult vahelaed (fotod 10, 11, 12, 13 ja 14). Katusekatte halvast olukorrast tingituna tuli vahetamisele palkseinte ülemised 2-3 palkikorda ja talurahva kõrtsitoe Jaani tee poolne sein (foto 15). Lammutamisele läksid ka kõrtsmiku elutubade vahelised säsesseinad,

hoovipoolsed välisseinad ja Jaani tee poolse talli ja kõrtsi ruumide vaheline sein. Eelpool kirjeldatud seinte lammutamine oli tingitud osalt nende kasutamiskõlbmatusest (mädanenud, foto 16), osalt aga juba uuest ruumide planeeringust. Lammutati ka hilisema päritoluga ärklitoad (foto 17), osa ahjusid ja korstnaid.

Purunenud detailid paekivist sammastel (kapiteelid ja baaside pjedestaalid) valati betoonist, väiksemad parandused tehti tsementmördiga (fotod 18, 19 ja 20).

Juulikuus alustati juba söökla köögi, abiruumide ja majahoidja korteri vaheseintele paekivist vundamentide rajamisega. Kaevati süvend ja laoti korteri kuivkloseti kasti paemüüritisest seinad. Lammutati söökla köögi ja korteri akende kujundamiseks talli hoovipoolne sein kuni aknaaluste kõrguseeni. Ühtlasi laoti köögi ja korteri akende ja uste vahelised käärtellistest (50 auguga) postid segamördil. Toimus veel vähemaid lammutustöid (aknapiidad, pörandad jne.).

Augusti- ja septembrikuus jätkati paekivist postvundamentide ja lintvundamentide ladumist. Laoti köögi osas siliikaattellistest kandepostid ja korteri käärtellistest seinad. Ühtlasi selgus (kontrollšurfiide andmetel), et hoone olemasolevate välispalkseinte alused paekivist vundamentide sügavus 40 cm ei vasta kehtivatele tehnilistele tingimustele ja tulevad asendada uute vundamentidega rajamissügavusega 120 cm. Nimetatud kuudel asendati vanu alusmüüre 40 m³ mahus.

Vahetati alumisi kõdunenud raiekordi Jaani tee poolsel küljel ja laoti ümber einelaua rõhtpalkidest välissein.

Lõpetati enamus lammutustöid (ahjud, korstnad, laed, palkseinad, ukse ja akna piidad jne.). Taoti seintelt maha vana lahtine krohv. Paekivist tallimüüride lammutamisest tu-

lev kivipraht kasutati ära kõõgi ja abiruumide pörandaaluse täiteks.

1961.a. teostati restaureerimisrekonstrueerimistöid 17.023,3 rbl. eest (unes rahas). Töid teostanud ettevõtte, Paide Rajooni Kolhoosidevaheline Ehituskontor jättis objektile ehitustööde plaani täitmata ja tööd piirdusid praktiliselt ainult peamiselt lammutustöödega. Suuri puudusi oli tööde kvaliteedis. Soovida jättis palju tööde juhtimine, materjalidega varustamine jne. Kõigi eelloetletud puuduste kõrvaldamiseks otsustas tellija, Ehituskomitee, panna tööd objektile 1961.aastaks Teadusliku Restaureerimise Töökoja plaani. Objekti üleandmine-vastuvõtmine toimus 1961.a. jaanuarikuus.

Töödega alustas objektile Töökoja veebruarikuus. Kasutati ära juhuslikult vaba olevat tööjõudu katusefermide tegemiseks Tallinnas. Veebruaris valmistati fermidest F-1 ... F-11 20%. Lammutati mantelkorstnale liidetud leivaahi ja osalt Jaani tee poolse talli paekivi müüritist (värava pealsed jne.). Jätkati servatud rõhtpalkidest seinte ehitamist söökla saalis ja vestibüülis (foto 21). Mantelkorstna ees oleva esiku seinelt taoti maha vana lahtine krohv.

Rõhtpalkseinte ehitamine söökla saalis ja vestibüülis jätkus veel märtsis ja lõpetati aprillis. Märtsikuus taoti maha vana lahtine krohv autobussi ooteruumi siseseintelt ja ehitati sisemised töölavad vestibüüli vahelae talade paigaldamiseks. Kirvega tahatud 7 aamtala paigaldamine toimus aprillikuus. Aprillis ehitati sisemised töölavad söökla saali lagede talade paigaldamiseks. Tehti kinni avad rõhtpalkseintes autobussi ooteruumi ja einelaua ettevalmistusruumi vahel ja einelaua ja talli vahel (hilisema päritoluga ava). Raiuti sisse rõhtpalkseintesse uued avad einelauda pääsuks Paide tee

poolsest esikust.

Maikuus asendati välis rõhtpalkseinte alumised raiekorrad ja laoti nendele alla nõuete kohase sügavusega 120 cm paekivist vundamendid (analoogselt lõikega 7-7, vt. vundamentide plaan leht nr. 2). Maikuus lõpetati põhiliselt ära söökla abiruumide ja majahoidja korteris müüritööd ja tehti ettevalmistused (tellingud ja töölavad, raketised) puit ja r/betoonist vahelagede ehitustöödeks. Tõsteti talade kõrguse- ni silikaattellistest kandepostid, käärtellistest vaheseinad (korteris ja söökla abiruumide vahel) ja korstnad (korteris ja söökla köögis). Samuti vaketati ülemisi raiekordasid autobussi ooteruumi seintel. Valati ära majahoidja korteris akende sardbetoon sillused.

Juunikuus paigaldati söökla saalile kirvega tahatud 7 aamtala (foto 22). Betoneeriti söökla abiruumides sardbetoonist peatalad (foto 23) ja sillused (foto 24). Samuti betoneeriti majahoidja korteri vahelagi koos kandetalaga. Suurema tööna paigaldati veel hoone puitosas (cinelaua abiruumid) mullalaeliistudega vahelae talad. Paigaldati sammaskäigu postidele toetuvad arhitraavi talad. Kuna siin talade kõrgus (25 cm) ei andnud nõutavat mõõtu (30 cm) välja, siis paigaldati talade alla 5 cm paksune talalaiune laud. Kuu lõpus paigaldati ka söökla köögis ja teistes abiruumides mullalaeliistudega vahelae talad. Rajati korstna ja ahju vundamendid söökla saalis. Lammutati Paide tee poolses tall-muuseumis vanad aamtalad. Laoti söökla saalis lae kõrgusele korstnad.

Juunikuus valati sardbetoonist korstna kraed ja tõsteti korstnad katusele välja. Edasi tehti kahekordsed mustlaed, paigaldati sammaskäigutalad ja vooderdati need alt puhta laudvoodriga pooles ulatuses. Sammaskäigu laele lisatalade paigal-

damine ja laudvoodri tegemine lõpetati (välja arvatud väike osa Paide tee pool) põhiliselt augustikuus. Ühtlasi valmistati ja paigaldati (välja arvatud tallmuseumi osa) katuse kandekonstruktsioon-fermid ja serikad (fotod 25,26,27,28). Toimus lagede vooderdamine puhtalt hõveldatud laudadega söökla saalis, vestibüülis ja einelauas (fotod 22 ja 29). Lõpetati korstna otste ladumine (foto 30). Suurema tööna tuleb nimetada katuse roovimist ja katmist põletatud savist S-kujuliste katusekividega 200 m² ulatuses (fotod 31 ja 32). Teostati veel lagede krohvalust vooderdust ca 200 m². Lammutati mantelkorstna ots ja raiuti vaod mantelkorstna seinasuitsulõõride jaoks.

Septembrikuus rooviti ja kaeti katus katusekividega (välja arvatud tallmuseumi osa (foto33)). Kaetud katuse osas vooderdati karniis puhta laudvoodriga (foto 34).

Edasi tõsteti tallmuseumi paekivist müüre lõpliku kõrguseni ja paigaldati kirvega tahatud poomkandiga uued aamtalad. Üheks aamtalaks (vastu einelaua puitseina) tuli jätta vanadest välja valitud kõlbulikuma tala. Vana tala kandevõime tugevdamiseks tuleb see täiendavalt kahe poldiga puitseina külge kinnitada. Ühel uuel talal on kolmandiku sügavuses sae sisselõige. Sisselõike pool paigaldati ülespoole (survetsooni) ja lõikesse tuleb tala deformatsioonide vältimiseks sisse rammida lõike laiusse metallplaat.

Oktoobrikuus väiksemate tööde kõrval valmistati ja paigaldati 2 katusefermi. Valati väravate peal sardbetoon silused. Paigaldati 65 m² ulatuses aamtaladele ümaraid latte, mis jäljendavat esialgse kujundusega talli lage. Laoti mantelkorstna katusepealne ots. Kuna korstna ots varem oli krohvitud, siis krohviti ta üle ka nüüd. Valmistati ukсед U-2,

U-3 koos aknaga A-9, U-4 ja U-5.

Novembrikuus valmistati ja paigaldati veel puuduvad 2 katusefermi ja sarikad tall-muuseumile. Rooviti ja kaeti katusekividega tall-muuseum. Seega lõpetati katusekatmistööd lõplikult. Valmistati poolsõriline katuseaken tall-muuseumile ja kõigi korstende juurde pääsemiseks ovaalsed korstnapühkija luugid.

Detsembrikuus toimus karniiside vooderdamine puhtalt hõõveldatud laudadega ja profileeritud liistudega. Paigaldati aknapiidad koos raamidega söökla saalis (aken A-5 - 3 tk), autobussi ooteruumis ja einelaua ettevalmistusruumis (aken A-1 - 5 tk). Samuti paigaldati ukсед U-3 koos aknaga A-9 söökla saalis, U-4 korteri välisuks ja U-5 produktide vastuvõturuumi välisuks. Siseustest paigaldati 3 ust U-7 autobussi ooteruumis, vestibüülis ja einelauas. Novembrikuus valmistati veel krohvaluseid kahepoolse vooderdusega sõrestikvaheseinu söökla laoruumides.

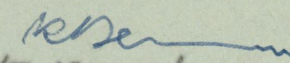
1959.a. ja 1960.a. oli tööde läbiviijaks, nagu eespool juba nimetatud, Paide Rajooni Kolhoosidevaheline Ehituskontor asukohaga Mäos. Tööde kvaliteet jättis suurel määral soovida. Objektil töötas 3 meest. Praktiliselt oli tööde juhtimine pandud lülivanema peale, seetõttu esines töös vigu ja übertegemisi. Soovida jättis esmajärjekorras müüritööde teostamine. Silikaadist kandepostides ja kargkivi müüris kasutati mittekvaliteetsset vähese tsemendi sisaldusega lubimörti. Kortoris tehti ettenähtud kuivkloseti kasti betoonist seinte asemel paekivist seinad. Ka antud lahendusega võib nõustuda kvaliteetse hüdroisolatsiooniga teostuse korral, kuid kõik see sooritati ilma kooskõlastamata. Tellismüüride juures esines kõrvalekaldumisi tehnilistest tingimustest, näiteks avaäärte

mittevertikaalsus jne. Töid teostati nii aeglaselt ja väiksemahulisel, et tehnilise järelvalve teostamine oli raskustega seotud ja mitteefektiivne. Esines töödejuhataja mittekohtale ilmumist kokkulepitud ajal kohapealseks juhendamiseks.

1961. a. teostas töid Teaduslik Restaureerimise Töökoja. Peab ütlema, et kahjuks suunati sinna tööle madala kvalifikatsiooniga töölised ja väheste kogemustega töödejuhataja ja seda eriti aasta esimesel poolel. Selle tõttu tuli paratamatult tõiiseid ja suuremahulisi ümbertegemisi. Kuna ei peetud kinni tööjoonistest laetalade paigaldamisel vestibüülis ja söökla saalis projektis määratud asukohtadest, tulid need kõik ümber tösta koos ümbertappimisega. Esines asjatundmatust kandetalade jätkukohtade valikul ja teostamisel. Et töödejuhataja sm. Kesaväli jättis akende mahamõõtmise ja kandetalade loodimise tööliste ja brigadiiri sm. Rebase hooleks, esines ka parandamatuid vigu. Tööjoonisel leht 1 ettenähtud akna A-4 laius (150 cm) tegelikult tehti 23 cm kitsamana. Konstruktsiooni tõttu ei ole võimalik seda parandada. Rõhtpalkidest sein teljel 4-4 (vt. põhiplaan) on rajatud viltu (einelauna ja söökla saali vahel).

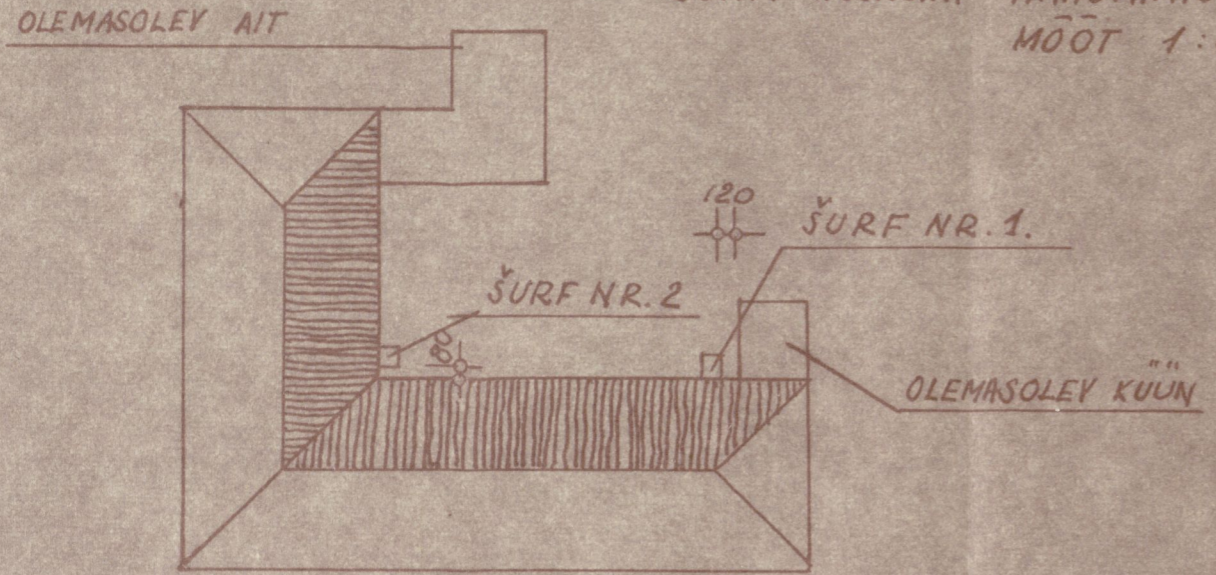
Peab tunnistama, et novembrikuus määratud uus brigadir sm. Mättik on suutnud lühikese ajaga süveneda tehnilisse projekt-dokumentatsiooni ja näidanud tööde teostamisel vajalikku hoolsust ja läbimõtlemist.

Koostanud:

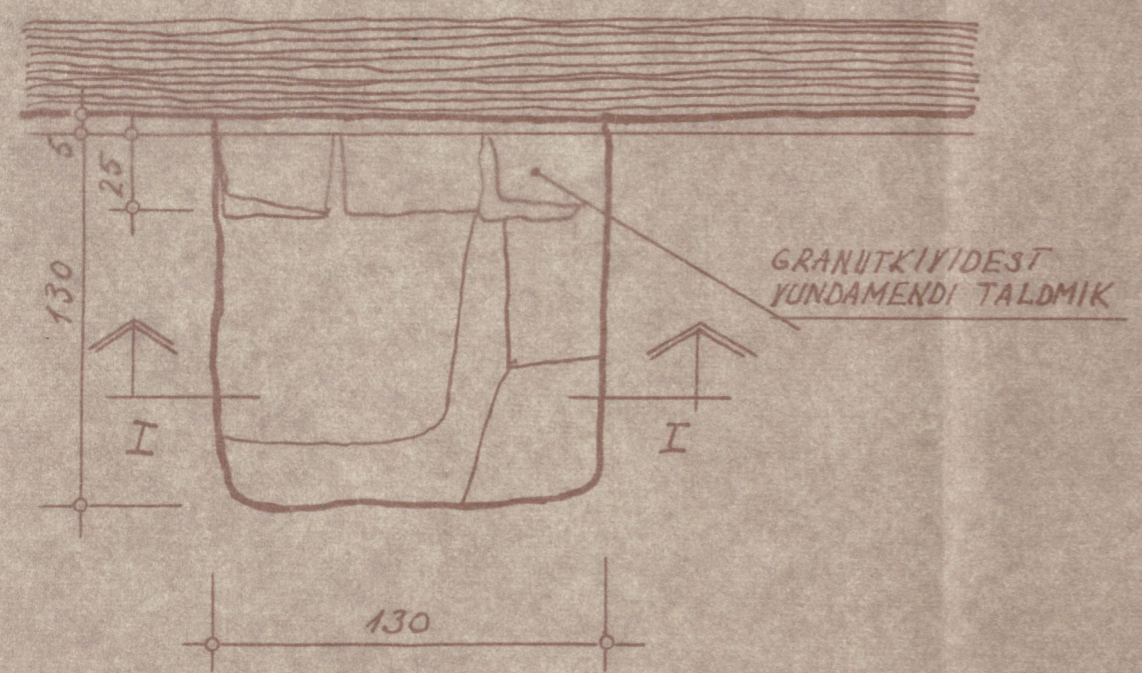

/K. Aluve./

ŠURF NR. 1

ŠURFI ASUKOHA TÄHISTAMISSKEEM MÕÖT 1:500



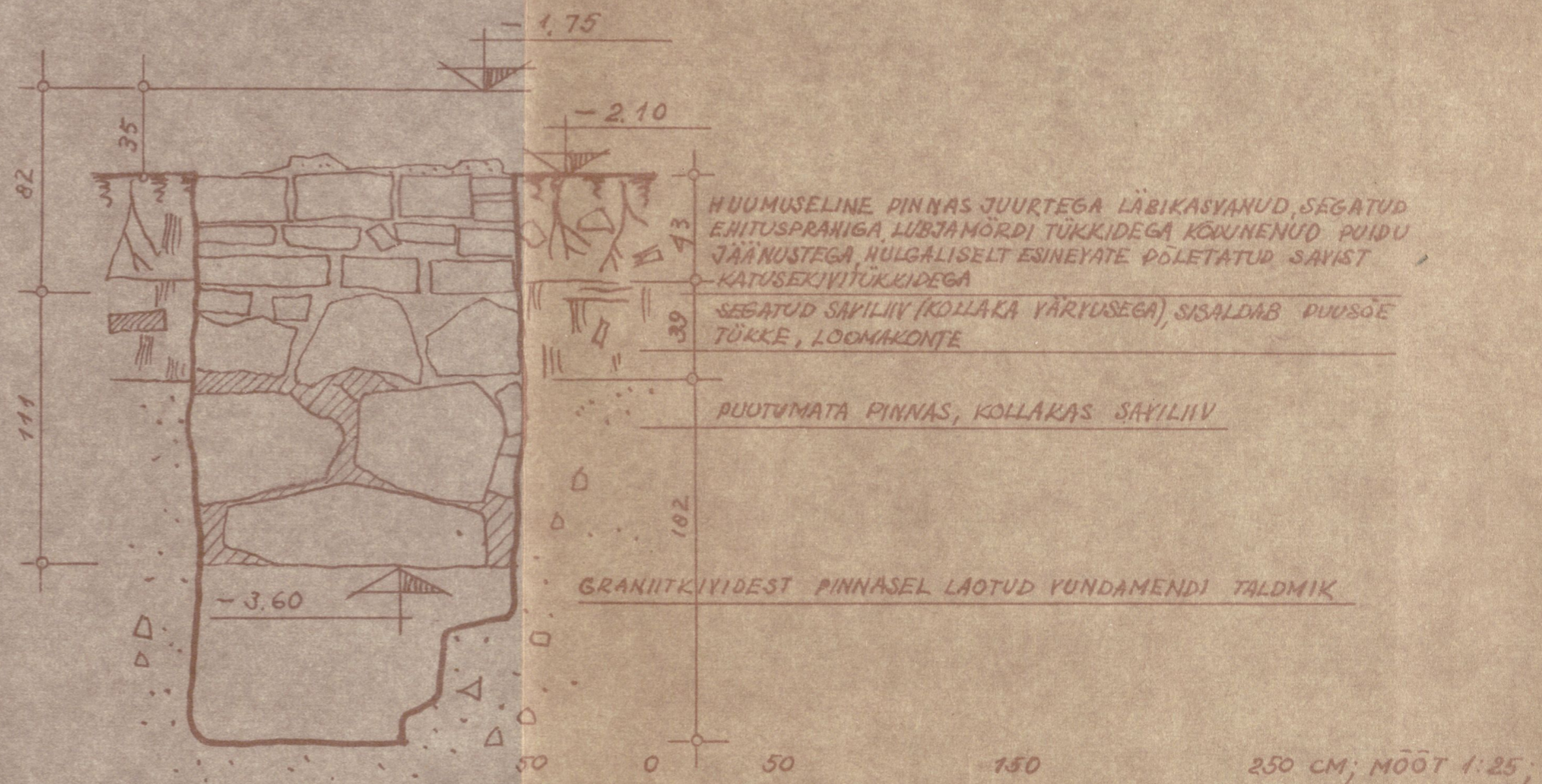
PLAAN



ŠURFI ÜLESANNE JA TULEMUSED.

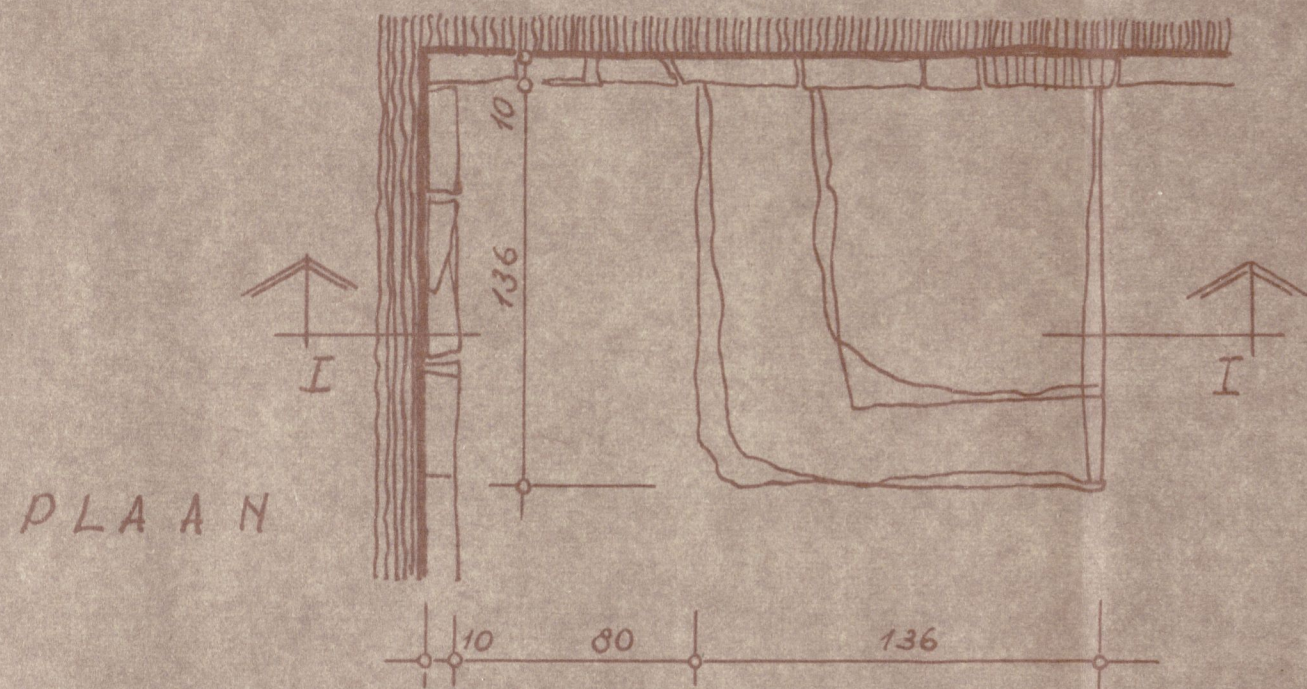
1. ŠURFI ÜLESANNE OLI KONTROLLIDA, KAS KÕRTSIHOONEL ON OLNUD ALGSELT PÕLETATUD SAVIST KIVI KATUSEKATE JA FIKSEERIDA PINNASE ISELOOM NING VUNDAMENDI SEISUKORD
 2. ŠURFI TEOSTAMISEL SELGUS, ET KULTUURIPINNAS (KIHI PAKSUS 82 CM) LEIDUS HULGALISELT PÕLETATUD SAVIST KATUSEKIVI TÜKKE, ÜHTLASI ESINES KATUSEKIVI TÜKKIDE KÕRVAL EHTUSPRAHTI, KÕDUNENUD PUIDU JÄÄNUSEID, LUBIMÖRDI TÜKKE. KATUSEKIVID ON OLNUD ÜHEPOOLSE KUMERUSEGA. KULTUURIKIHT ON OMAKORDA VEEL KAHEKIHLINE. ALUMISES KIHI LEIDUS KA TELLISETUKIKESI KUID EI OLNUD VÕIMALIK MÄÄRATA KAS NEED OLID KATUSEKIVIDE VÕI TELLISTE KÜLJEST
 SELGUS, ET TALLI OSAS ON VUNDAMENT TEHNILISELT HEAS SEISUKORRAS. VUNDEERIMISE SÜGAVUS ON OLEMASOLEVAST MAAPINNAST 150 CM. VUNDAMENDI TALDMIKU MOODUSTAV 41CM KÕRGUNE GRANITKIVIDEST MÜÜRITIS ON LAOTUD SAVIKAL PINNAS, KUSJUURES GRANITKIVIDE VAHELISED TÛHENIKUD ON HÄSTI TÄIDETUD PÄEKIVIDE JA SAVITELLISE TÜKKIDEGA VUNDAMENDI TALDMIKULE TOETUV 82 CM KÕRGUNE PÄEKIVIST LUBIMÖRDIL LAOTUD SOKLI OSA MÜÜRITIS ON TEHNILISELT KORRAS. PINNASE KANDEVÕIME ON ILMSALT KÜLLALDANE, MIDA TÕESTAB SEE, ET TALLI KIVIST SEINTEL EI OLE MÄRGATA MINGEID DEFORMATSIOONE, ŠURFIS SÜGAVAMALE JÄTKUV PINNAS KOLLAKAS SAVILIIV ON SEGATUD RÄHAGA. LEIDUDEST TULI PÄEVAYALGELE KERAAMILISI KAUSIKILDE PRUUNI GLASUURIGA (VALGETE TRIPUDEGA)

LÕIGE I-I

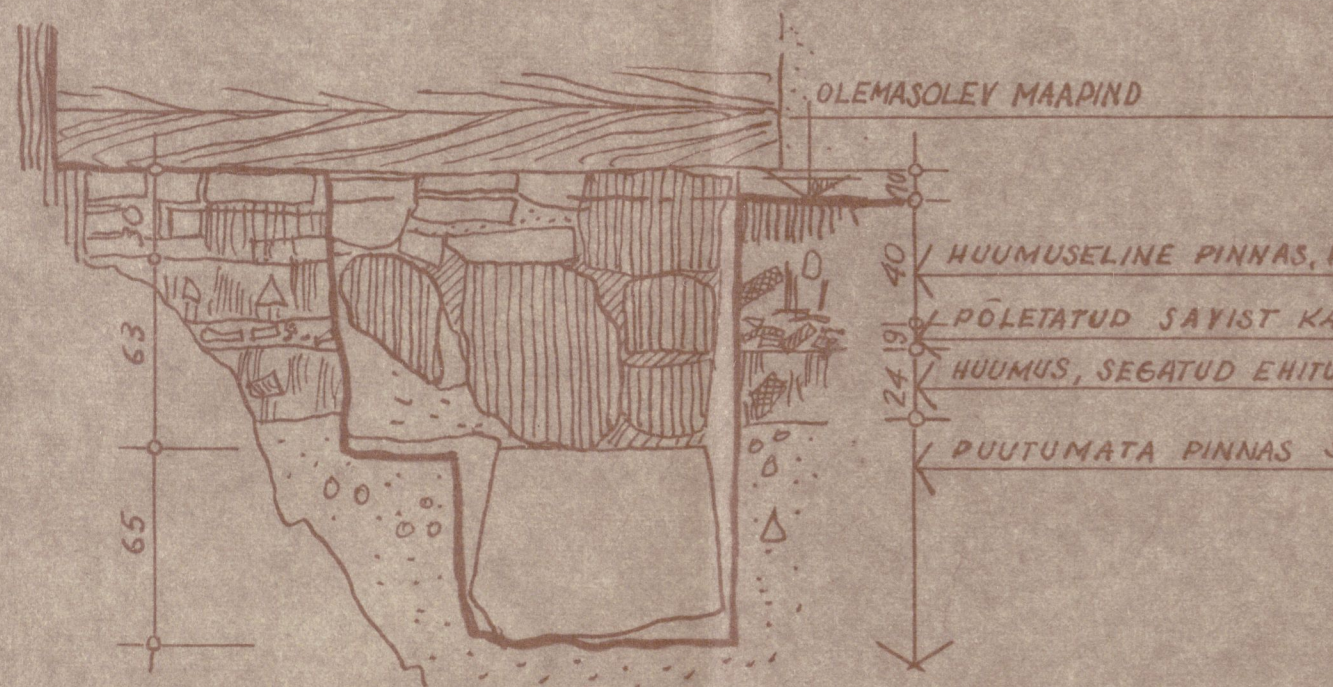


RIIK. EHIT. JA ARH. KOMITEE TEADUSLIK RESTAUREERIMISE TÖÖKODA				SIFR, 180/60	
PROJ.S. JUH.	T. ZUUSMAA	PLAAN	JUUNI 60	OBJEKT. KÕERU KÕRTS-POSTIJAAM	INV 011812
OBJ. AUTOR	K. ALUYE	K. ALUYE	—	JOONIS: ŠURF KÕRTSI HOOVIL	ŠURF NR.
KALKEERIJ	F. KARK	F. KARK	—	LÕUNA-YÄLISSEINA ÄÄRES	1

ŠURF NR. 2



PLAAN



LÕIGE I-I

ŠURFI ÜLESANNE JA JULEMUSED:

1. ŠURFI ÜLESANDEKS OLJ KONTROLLIDA KAS KÕRTSIHOONE KATUSEKATTEKS ON ALGSELT OLNUD KATUSEKIVI.
2. ŠURFI TEOSTAMINE TÕESTAS OLETUSE ÕIGUSUST, ET KÕRTSIHOONEL ON OLNUD KUNAGI KATUSEKATTEKS KATUSEKIVI. KULTUURIKIHIS ESINES HULGALISELT KATUSEKIVI TÜKKE ÜMBES 40 CM. SÜGAVUSEL PAIKNES KATUSEKIVI TÜKKIDEST ERALDI KIHT, MIS EI OLNUD SEGATUD HUUMUSEGA, NIMETATUD KIHIS SEES JA ERITI PEAL ESINES TAHMA JA SÖE KIHT, MIS VIITAB SELLELE, ET KÕRTSIHOONE ON TÕENÄOLISELT PÖLENUD. PEALE PÖLEMIST KIVIST KATUSEKATE ASENDATI LAASTUDEGA. KOHAPEALSEL VAATLUSEL SELGUS, ET LAASTUKATET ON UUENDATUD VÄHEMALT NELI KORDA TÕENÄOLISELT KUI KIVIST KATUSEKATE EI OLNUD ESIMENE KATUS, MILLEKS YÖIS ÕLEKATUS OLLA, SIIS KUULUB TA IKKAGI HOONE VANEMASSE AJAJÄRKU LIGIKAUDU AASTATESSE 1850-1880. HILISEMAST AJAST PEALE ON KOERU VANEMATE ELANIKE MÄLU JÄRGI AINULT LAASTUKATUS OLNUD KÕRTSIHOONEL.

PAIDE TEE POOLSE TALLI VUNDAMENDI TALDMIK ON ŠURFI KOHAL VUNDEERITUD ANALOOGILISELT TAMMI POOLSE TALLI VUNDAMENDIGA - GRANITKIIVIDEST ILMA MÖRDITA. PUIDUST HOONE OSAL ESINEB AINULT CA. 30 CM PAKSUNE PÄEKIVIST LAOTUD VUNDAMENT, MIS ON TEHNILISELT NÕRK.

LEIDUDEST OLID MÄRKIDA SEPA STANTSHAAMER, PORTSELANKRUUSI KILLUD JA GLASUURITUD KERAAMILISE KAUSI TÜKID (ARVATAV. 20. SAJ.), AHJUPOTI TÜKID JA PUDELI KILLUD.

MÄRKUS:
±0,00 ON ÜLESMÕOTMISJONISTE TINGHORIZONT

50 0 50 100 200 250 300 CM; MÕÖT 1:25;

RIIKL. E.H. JA ARH. KOMITEE TEADUSLIK RESTAUREERIMISE TÖÖKODA ŠIFR. 180/60					
PROJ.S. JUH.	T. KUUSMAA	1956	JUUNI 60	OBJEKT: KOERU KÕRTS-POSTIJAAAM	INV. 011813
OBJ. AUTOR	K. ALUVE	1956	—	JOONIS: ŠURF KÕRTSI HOOVIS TALLI-	ŠURF NR.
TEOSTAJA	K. ALUVE	1956	—	POISTE TOA KOHAL	2

Fotode nimekiri.

- | | |
|--|----------|
| 1. Üldvaade ehitustööde käigus, 1961.IX. | N-5023/1 |
| 2. Sissekäik postipoiste tuppa hoovist, 1960,VI. | N-2912/5 |
| 3. Hoovipoolse seina aknaalused, 1960,VI. | N-2915/1 |
| 4. Vaade trepile kõrtsmiku toast pööningule.
1960,VI. | N-2911/4 |
| 5. Šurf nr.1. 1960.VII. | N-2905/1 |
| 6. Šurf nr.2. 1960,VI. lase telli otsasseinale. | N-2904/1 |
| 7. Šurfist leitud katusetellise tüki. 1960.a.
juuni. | N-2905/3 |
| 8. Vaade Jaanitee poolse talli otsaseinale.
1960,VI. | N-2904/3 |
| 9. Vaade Jaani tee poolsele tiivale peale vahela-
gede lammutamist. 1960,III. | N-5082/2 |
| 10. Vaade kõrtsile lammutustööde käigus. 1960,VI | N-2917/3 |
| 11. Vaade kõrtsile Väinjärve teelt. 1960,VI. | N-2914/3 |
| 12. Vaade ristteelt. 1960.VII. | N-2916/1 |
| 13. Paide tee poolse talli sein hoovi küljes.
1960.VII | N-2912/4 |
| 14. Vaade hoovist kõrtsi keskosale. 1960.VII | N-2911/3 |
| 15. Vaade Jaani teelt. 1960.VII | N-2916/4 |
| 16. Vaade hoovipoolsele seinale. 1960,III | N-2835/3 |
| 17. Ärklitoe sein ja suitsulõõr ärklitoast
mantelkorstnasse. 1960,III. | N-5028/4 |
| 18. Jaani tee poolne sammaskäik. 1960.VII | N-2916/3 |
| 19. Sammaskäigu karniis ehituse käigus. 1961,IX | N-5021/2 |
| 20. Sammaskäik tellinguis. 1961,IX | N-5021/3 |
| 21. Vestibüüli Jaanitee poolse seina rajamine.
1961,IX | N-5024 |

- 18.
22. Saali ja vestibüüli vaheline sein (saali poolt)
ja laetalad. 1961, IX N-5022/3
 23. Raudbetoentalad söökla abiruumide osas. 1961, IX N-5022/4
 24. Karniis ehitustööde käigus. 1961, IX. N-5019/1
 25. Vaade lõunaküljele. 1961, IX N-5020/5
 26. Vaade katusekonstruktsioonile talli poolt.
1961, IX N-5020/2
 27. Katusekonstruktsioon ehitustööde käigus.
1961, IX N-5018/2
 28. Vaade söökla köögi poolsele küljele ehitustööde
käigus. 1961, IX N-5023/3
 29. Einelaua söökla saalipoolne sein. 1961, IX N-5022/2
 30. Vaade söökla korstendele. 1961, IX N-5022/1
 31. Katusekonstruktsioon ehitustööde käigus.
1961, IX N-5018/3
 32. Katusekatte tööd. 1961, IX N-5020/4
 33. Üldvaade ehitustööde käigus. 1961, IX N-5023/2
 34. Vaade Jaanitee poolsele seinale. 1961, IX N-5019/3
 35. Vaade saali seinale. 1961, IX N-5019/2
 36. Uued korstnalõõrid mantelkorstna seinas.
1961, IX N-5018/1
 37. Ehitusplats septembrikuus 1961, a. N-5021/1
 38. Vaade kõrtsile ehitustööde käigus. 1961, IX N-5017
 39. Vaade söökla köögi akendele ehituse käigus.
1961, IX N-5020/1
 40. Vaade kiriku tornist Aruküla mõisa poole.
1960, VIII N-2956/2
 41. Vaade kõrtsile lammutustööde käigus. 1960, VI N-2917/4
 42. Vaade Jaanitee poolsest tallist. N-2911/1
 43. Ukseks ümberehitatud akna ava Jaani tee pool-
sest tallist. 1960, VI N-2911/2

- | | |
|---|----------|
| 44. Kokkuostupunkt Jaanitee ääres. 1960,VI | N-2917/1 |
| 45. Vaade Paide tee poolsele laele. 1960,VI | N-2913/1 |
| 46. Hilisem pliit mantelkorstnas. 1960,VI | N-2910/5 |
| 47. Varisenud samba detailid Jaani tee poolses küljes. 1960,VII | N-2912/2 |
| 48. Paide poolse talli ajutine väljakäik.1960,VI | N-2910/4 |
| 49. Paide poolse talli otsaväravad. 1960,VI | N-2910/3 |
| 50. Vahelae konstruktsioon. 1960,III | N-5082/5 |
| 51. Värav Paide tee poolses tallis. 1960,VI | N-2912/1 |
| 52. Hoovipoolne sein (kõrtsmiku eluruumi välissein). 1960,VI | N-2912/3 |
| 53. Paide tee poolse talli aamtalad. 1960,VI | N-2913/3 |
| 54. Mantelkorsten. 1960,VI | N-2913/2 |
| 55. Ehitatavad kargkiviseinad köögi ja korteri vahel. 1960,VIII | N-2955/3 |
| 56. Restaureeritud kõrtsi talli aken. 1960,VIII | N-2953/1 |
| 57. Vaade talli sisemusele lammutustööde käigus. 1961,IX | N-5020/3 |

Kõik fotod teostanud arhitekt Kalvi Aluve.



Foto nr. 1.



Foto nr.2.



Foto nr. 3.



Foto nr.4.



Foto nr. 5.



Foto nr. 6.

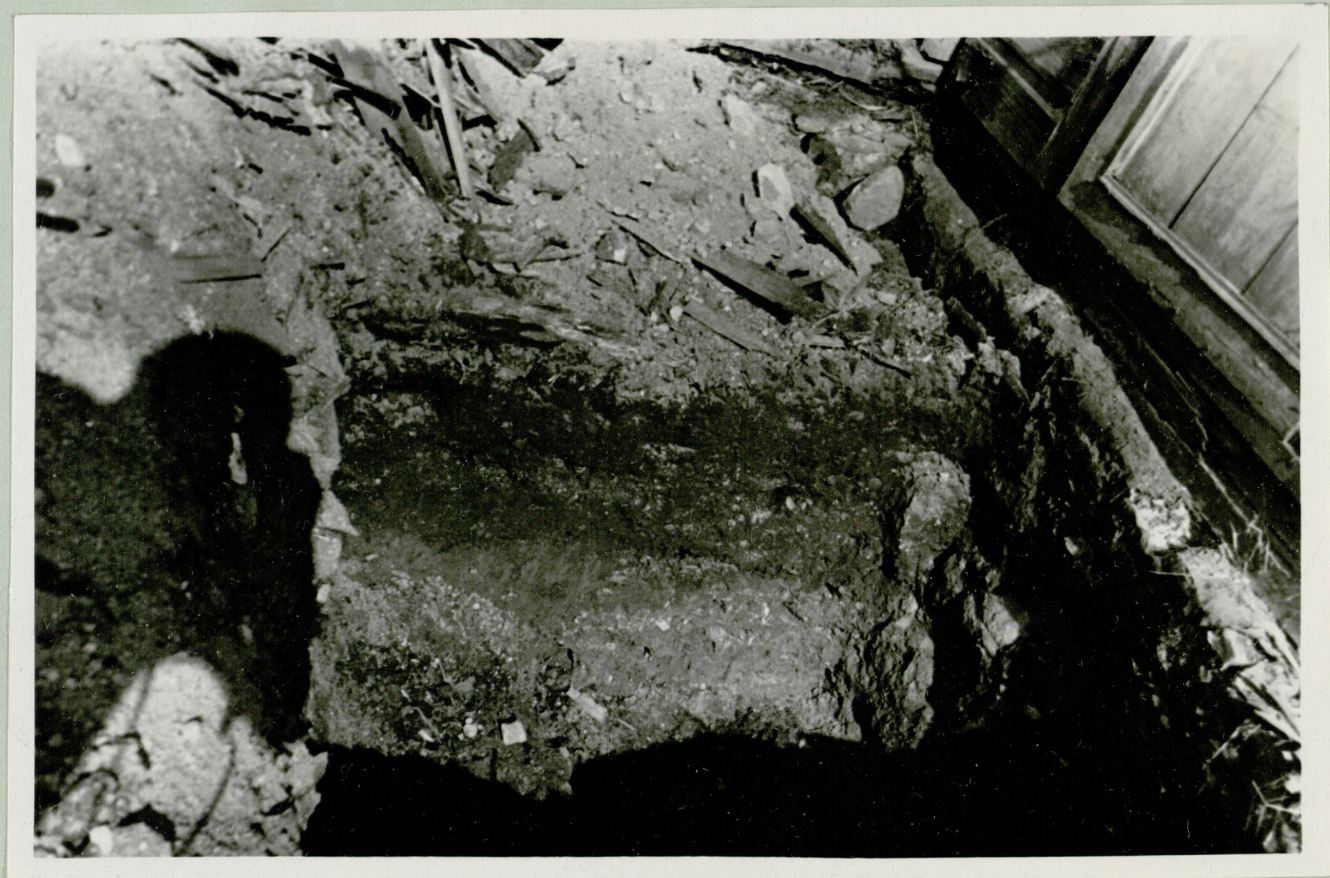


Foto nr.7.



Foto nr. 8.



Foto nr. 9.



Foto nr. 10.



Foto nr. 11.



Foto nr. 12.



Foto nr.13.



Foto nr.14.



Foto nr. 15.



Foto nr. 16.



Foto nr.17.



Foto nr. 18.



Foto nr. 19.



Foto nr. 20.



Foto nr. 21.



Foto nr.22.



Foto nr. 23.



Foto nr. 24.



Foto nr.25.

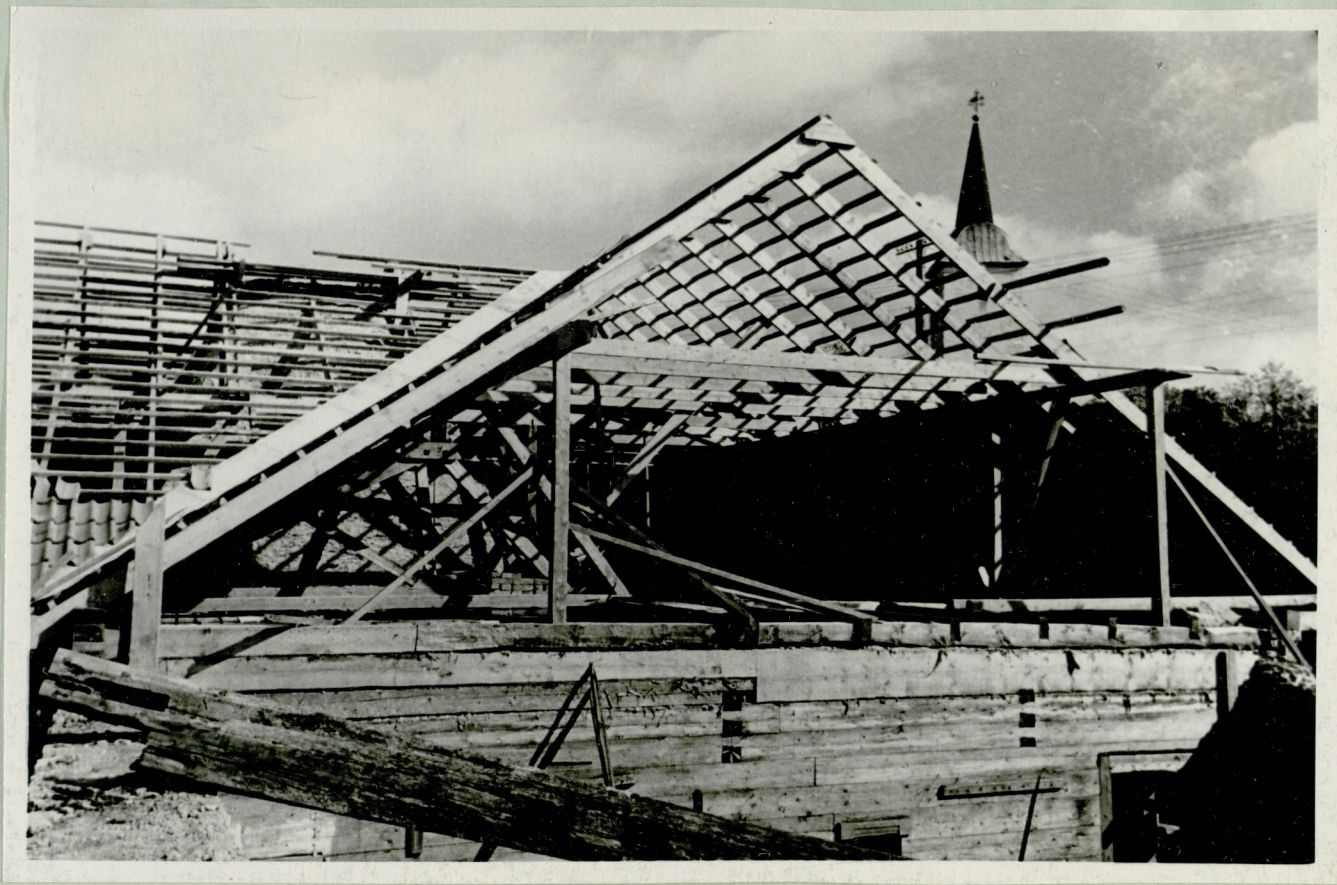


Foto nr. 26.

54

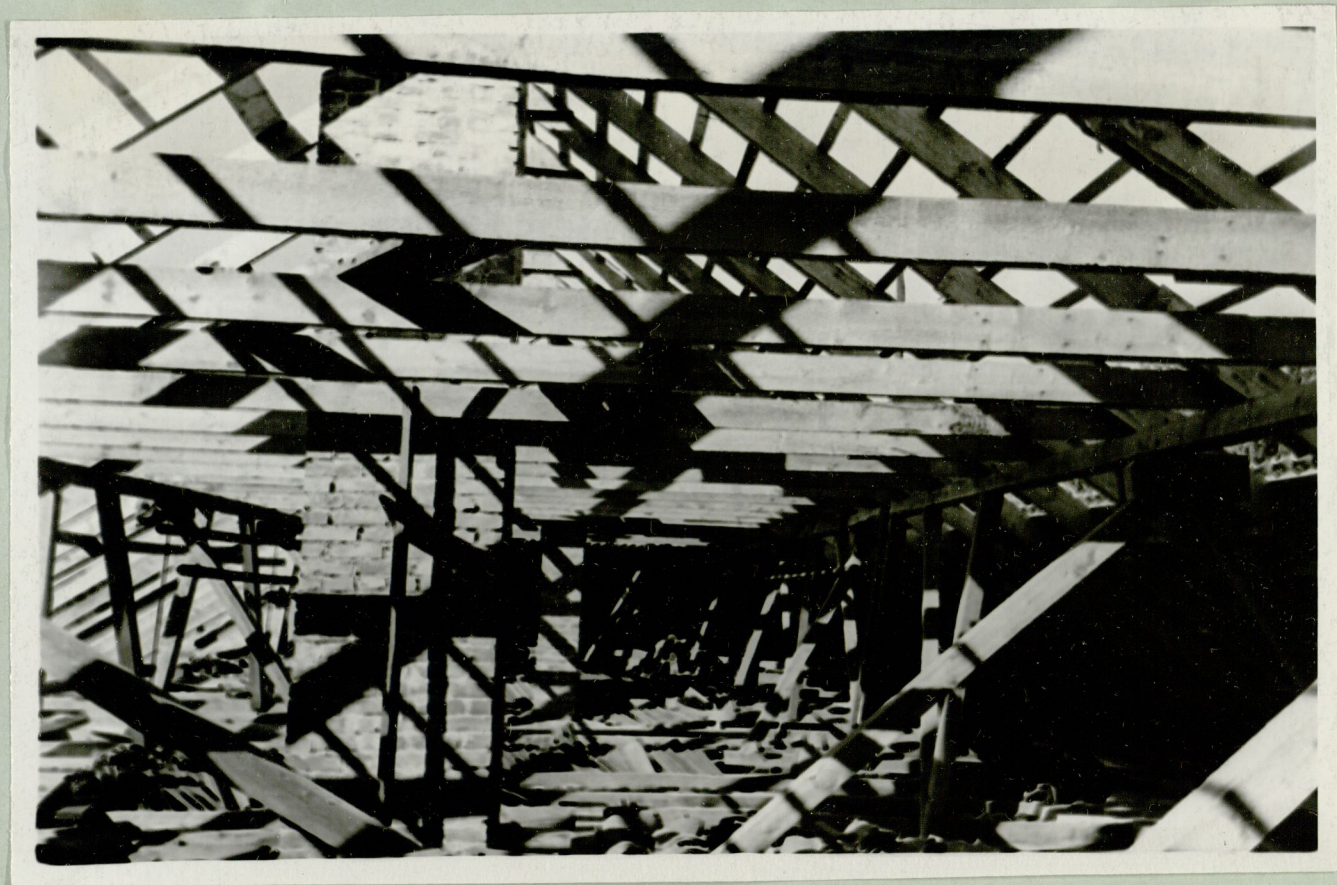


Foto nr.27.



Foto nr. 28.



Foto nr. 29.



Foto nr. 30.



Foto nr. 31.



Foto nr. 32.



Foto nr. 33.



Foto nr. 34.



Foto nr. 35.



Foto nr. 36.



Foto nr. 37.



Foto nr. 38.



Foto nr. 39.



Foto nr.40.



Foto nr.41.



Foto nr.42.



Foto nr. 43.



Foto nr. 44.



Foto nr.45.



Foto nr.46.



Foto nr.47.



Foto nr. 48.

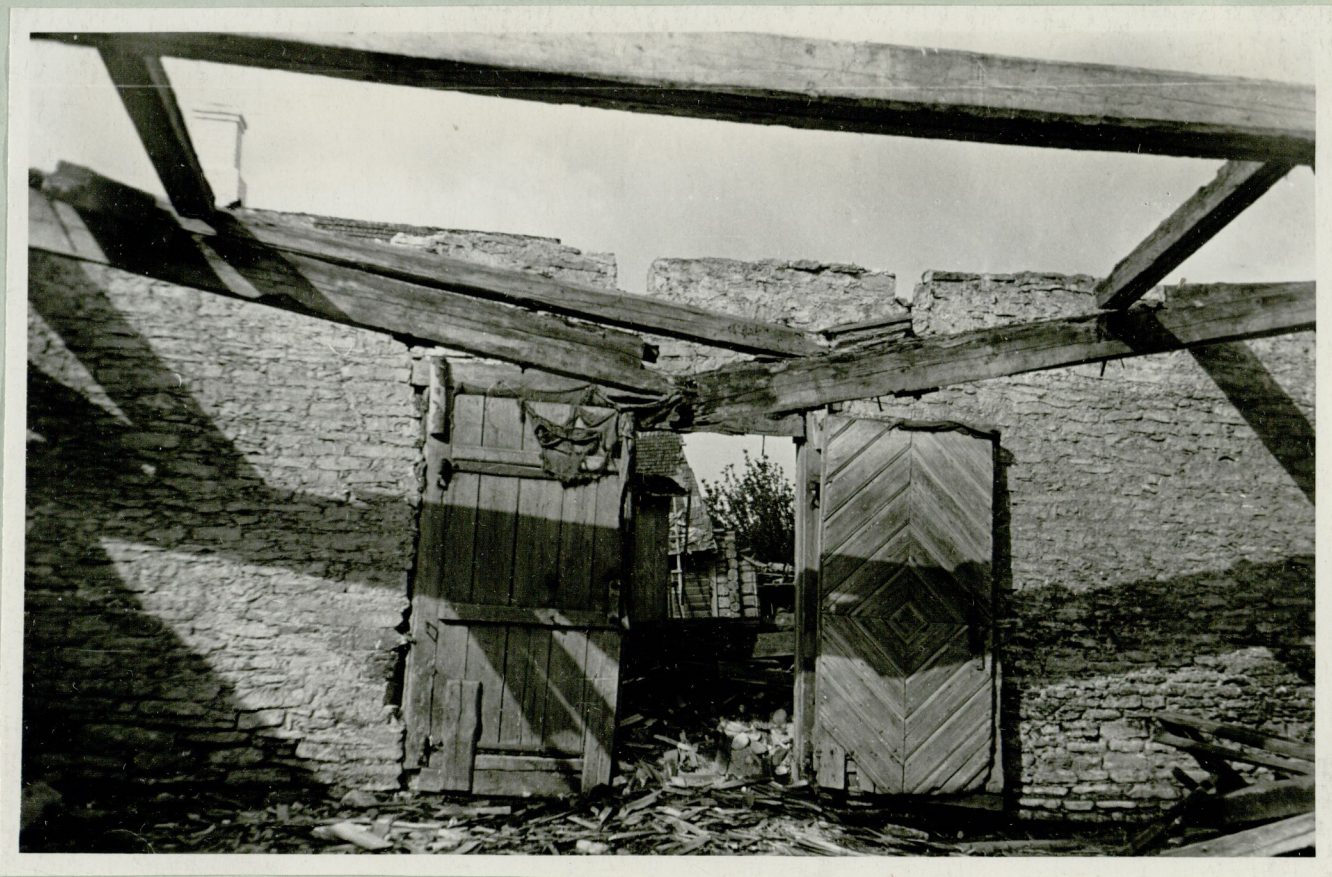


Foto nr.49.



Foto nr. 50.



Foto nr. 51.



Foto nr. 52.

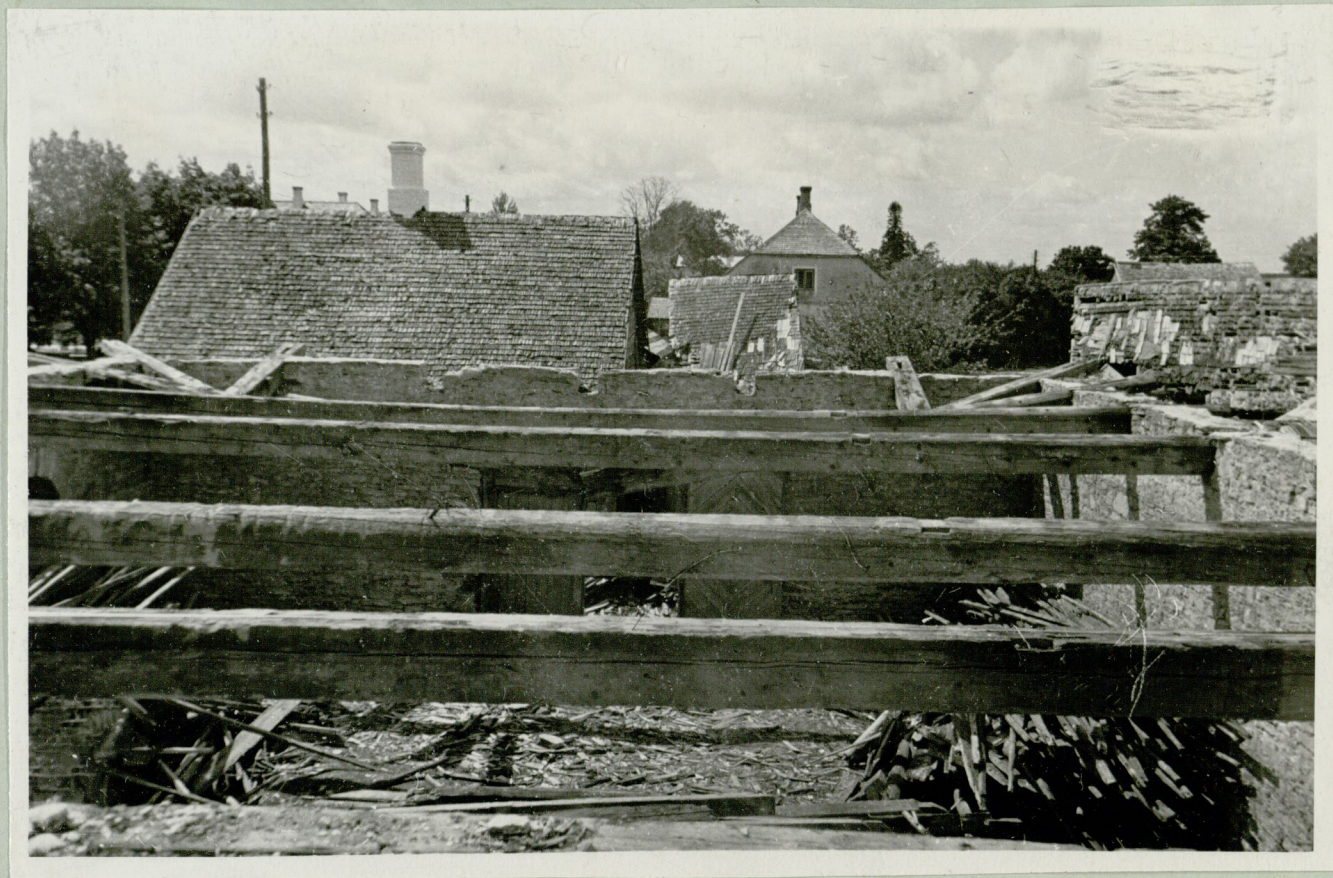


Foto nr. 53.



Foto nr. 54.

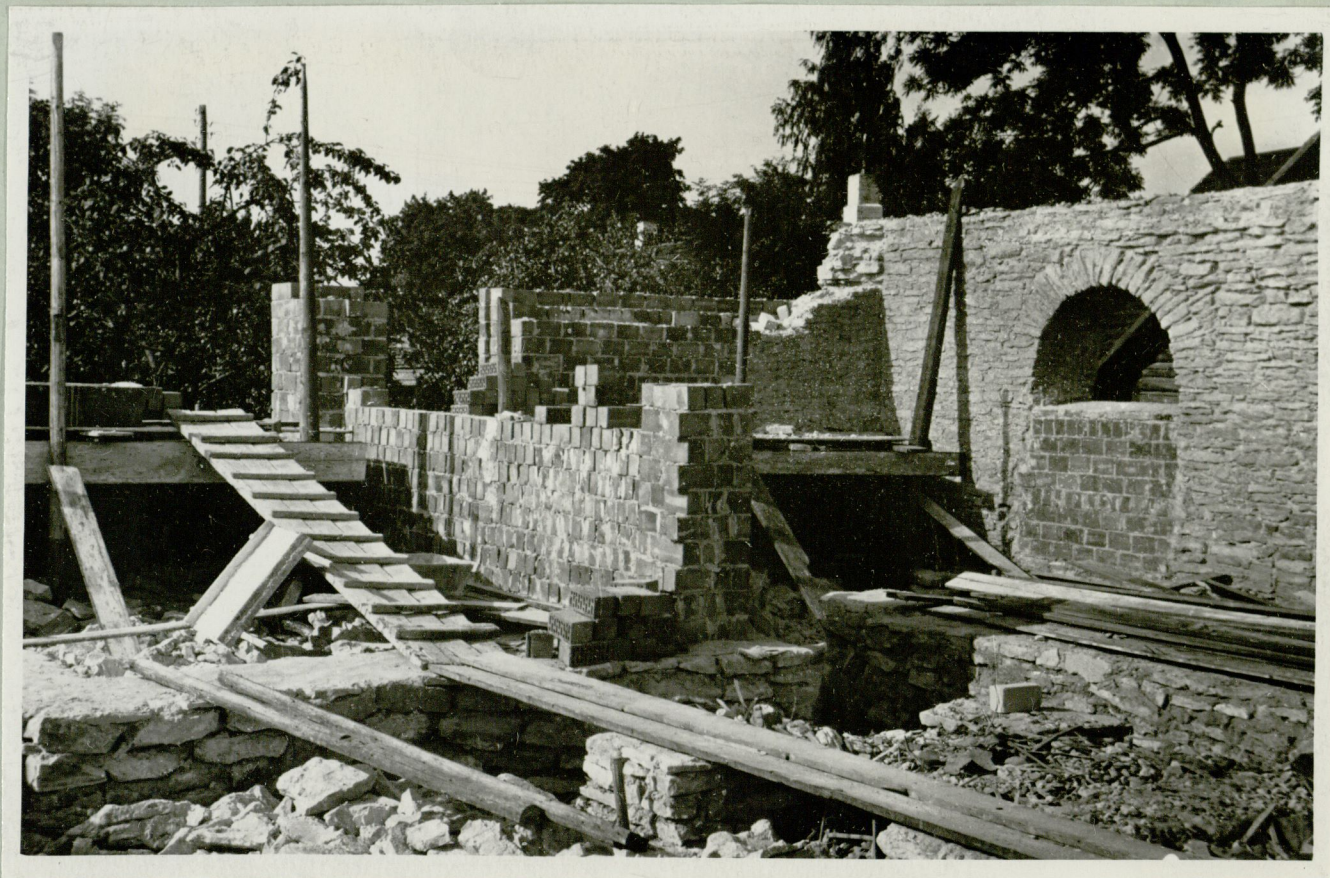


Foto nr. 55.

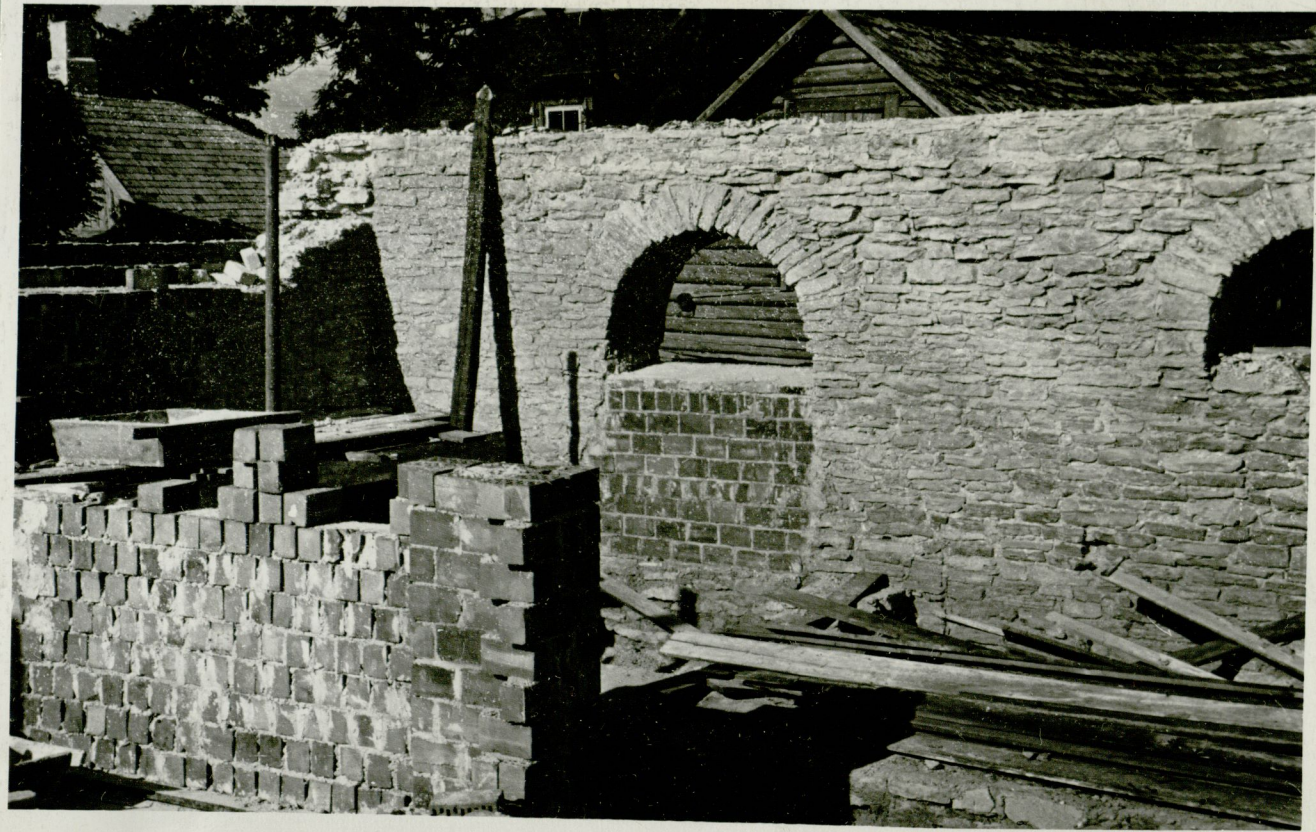


Foto nr. 56.



Foto nr. 57.