

1
ZRA.T-76.1.324

ENSV MM Riikliku Ehituse ja Arhitektuuri Komitee
Teaduslik Restaureerimise Töökoda

MUINSUSKAITSEAMET
ARHIIV
Nr. P-345

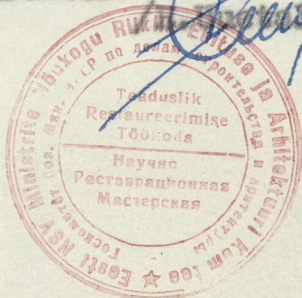
Objekt: Tallinna keskaegsed elamu.

Šifr.: 237/62.

Tellija: Tallinna Arhitektuuri Mälestusmärkide Kaitse
Inspeksioon.

Vana Tallinna elamuarhitektuuri juurde
kuuluvad raidkivid Tallinna Linnamuseumi
kogudes.

Direktors



Peainsener:

Hauer
/R. Mayerer./

Proj. sekt. juh.:

T. Kuusmaa
/T. Kuusmaa./

Objekti van. tea-
duslik töötaja:

H. Uprus
/H. Uprus./

Objekti autor:

T. Bäckler
/T. Bäckler./

Tallinn, 1962.

2

H. Ü p r u s.

I k ö i d e

RAIDKIVI OSA VÄLISARHITEKTUURIS.

P-345

Puudub foto

NR 14 (Konsaal TLM KJP 7765)

Puuduvad negatiivide NR-d.
fotodel.

NR 37 (Hoone fassaad
18. saj. Arhitektuuri
Ajaloo Arhiiv)

NR 42 (Portaali talum
TLM KJP 7676)

NR 43 (Portaali talum
TLM KJP 7830)

} negatiiv
arvata-
rasti
N7944

161 Linn tornelamu

Sisukord.

SISSEJUHATUS

RAIDKIVI OSA VÄLISARHITEKTUURIS

Raidkive hoone viilult.

Konsoolid fassaadil.

Dekoratiivkivid viilu tipus.

Balzustrid ja dekoratiivvaasid.

Portaalikivid.

KOKKUVÖTE

SISSEJUHATUS

Hinnates raidkivi suurt osatähtsust Vana Tallinna elamu- arhitektuuris ja selle uurimisel, on Teaduslikus Restaureeri- mise Töökojas elamuurimise plaanis ette nähtud Tallinnas leiduvate raidkivide kui vallaskivide läbitöötamine eriteemana.

Raidkivid, mis eelnevatel sajanditel kuulusid ehitiste juurde, kuid on sealt eemaldatud kas hoonete hävimise või üm- berehitamise korral, moodustavad väärtusliku ja konkreetse kunsti- ja arhitektuuriajaloolise uurimismaterjali. See mater- jal ei anna mitte üksnes suurepärasest ülevaadet raidkivi tööt- lemise kohalikust tasemest ja elamu kunstilisest kujundamisest, vaid näitab mineviku arhitektuuri seesuguseid vorme, mis on hävinud, kasutamisel ära jäetud (näit. etikud, bifoorseid ak- nad j.t.), uute vormidega vahetunud (portaalid), või edasi are- nedes oluliselt muutunud. Et nende arhitektuurivormide uurimine viib konstruktsiooni, funktsiooni ja ehitusetapi küsimusteni, on üleliigne lisada.

Vanu raidkive Tallinnas võib vastavalt nende praegusele säilimiskohale jagada kahte peamisse rühma. Esimese rühma moo- dustavad need raidkivid, mis leiduvad vanalinnas, kas oma esi- algsel asukohal või esialgse asukoha vahendituse läheduses, sa- mas hoones või õues, igal juhul samal krundil. Teise rühma aga need raidkivid, mis leiduvad hoopis juhuslikult siin-seal linnas ja ei oma praeguse asukohaga mingit territoriaalset ega funkt- sionaalset sidet. Viimatimärgitud raidkivid, kaotanud oma orgaa- nilise kokkukuuluvuse ehitistega, moodustavadki "muuseumieseme-

tena" Vana Tallinna vallasraidkivide kogu. Sellesse, s.t. teise rühma kuuluvad ka raidkivid, mida säilitatakse muuseumides. Viimasesse rühma kuuluvad (peale mõne vähese brandi ENSV TA Ajaloo Muuseumis, viimastel aastatel tööobjektidelt kogutuna ka Teaduslikus Restaureerimise Töökojas ja Tallinna Arhitektuuri Mälestusmärkide Inspeksioonis) peamiselt Tallinna Linnamuuseumi fondis leiduvad raidkivid.

Tallinna Linnamuuseumi raidkivi kogu, või nagu seda tavatsetakse nimetada "lapidarium", koosneb kaugelt enam kui 300 numbrilisest esemekogust, mis paikneb Linnamuuseumi aias, õuepeal- ses hoidlas ja ekspositsioonis (Paksus Marggreetas ja Raekojas). See kogu koosneb endise Eestimaa Kirjandusühingu (Ehstländische Literärische Gesellschaft) Muuseumi ("Provinzialmuseum") kogudes leidunud raidkividest ja ca 30 viimase aasta kestel vanalinnas avastatud või leitud ja Linnamuuseumile üle antud raidkividest, ^{Eestimaa K.Ü.} ~~muuseumi~~ Muuseumi varad päris ENSV TA Ajaloomuuseum, kes esemeid jagas teiste muuseumidega.

1958. aasta sügisel teostati TRT töötajate poolt Linnamuuseumis leiduvate raidkivide registreerimist ja pildistamist, mis kandis TLM-i raidkivide inventariseerimise ja osalise läbitöötamise ilmet, kuna tähendatud kogu oli museoloogiliselt läbitöötamata. Enamike kivide kohta puudusid vähimadki andmed. Raidkivide pildistamisega samaaegselt mõõdeti kivid ja koostati igale kivile provisoorne registreerimiskaart, millele kanti nimetus, mõõdud, objekti lühike iseloomustus ja mõnikord ka skits, et fotoannotatsioonide õigsust tagada. Selles töös toimus ka raidkivi esemeliigi ja nimetuse esialgne määrang, kuna see TLM-l puudus. Olgu märgitud, et Tallinna Linnamuuseum kasutas oma arvelevõturaamatuis selle töö tulemusi.

Edasi jätkus töö eseme (või ka analoogia) kohta käiva kirjanduse ning võimaluse kohaselt ka arhiivide läbitöötamisel. Samuti ka töö eseme "legendi" selgitamise alal. Viimane seisnes andmete kogumises selle kohta, millal ja kelle kaudu ese on sattunud muuseumi ning sealt edasi, kust ese pärineb, s.t. eseme algupärane aadress linnas.

Nagu öeldud, puudusid kõik need andmed TLM-is. Tuleb märkida, et täiendav kirjanduse ja arhiivide läbitöötamine andis ootamatult palju ja olulisi andmeid terve rea kivide päritolu kohta. Eriti nende kohta, mis möödunud sajandil teostatud ümberehituste korral olid hoonete juurest eraldatud. Kuna tegemist on rohkearvulise materjaliga, siis muidugi ei saa andmete kogumist lõpetatuks lugeda, vaid võib öelda, et seda tööd tingimusteta tehes võiks mõndagi täiendavat leida.

Lisaks kirjandusele küsitleti isikuid, kes kauemat aega on Tallinnas elanud ja ühel või teisel viisil huvi tundnud küsimusaluse materjali vastu. Siinkohal märgiksin ära eriti seltsimeeste E. Ederbergi, H. Treumanni, A. Kivi ja H. Saha vastutulelikku abi mälestuste ja tähelepanekute jagamise näol, mis sageli olid abiks määranguis ja tänuväärt orientiiriks täiendavate andmete hankimisel.

TLM-i raidkivide registreerimine ja pildistamine vormistati passide näol. Kuna passide koostamine oli tähtajaline ülesanne, siis ei hõlma nad lõpuliikide andmeid eseme läbitöötamise kohta (nii näiteks kivide algse päritolu, aadressi jt. sedalaadi küsimuste kohta). Küll aga võeti passide koostamisel võimalust mööda arvesse passide koostamisajaks saadud uurimistulemusi. Näiteks üksikkivide kokkukuuluvuse küsimust, kas konstruktsiooni või ühe terve kivi seisukohalt. Pildistamisel ja registreerimisel kui provisoorisel töö etapil ei olnud see mõeldav.

Hiljem, süvendatud läbitöötamisel selgus, et TLM-is on näiteks ühe reljeefi fragmendid arvel kolme eri kivina. Sammaste juures on ühe ja sama samba kapiteel, baasis ja tüves eri numbril all. Leidub isegi sambaid, kus iga rummis on arvel eri numbril all. Kivide läbitöötamisel ja üksikosade kokkukuuluvuse selgumisel vähenes seega registreeritud kivide arv passides. On kindel, et see iga esemeliigi edasisel süvendatud läbitöötamisel veelgi väheneb.

Passporteeritud TLM-i raidkivikogu moodustab käesoleva aruande põhimaterjali. Analüüsimisel on püütud arvesse võtta aga kõiki Tallinnas ja ka mujal Eestis leiduvaid raidkive, et igat probleemi elamu arhitektuurikonstruktsioonide ja kujunduslike momentide seisukohalt vaadata võimalikult avaral kohalikul taustal. Seega läbitöötamisele kuuluv materjal ei ole mitte üksi arvurikas, vaid pärinedes enam kui kuue sajandi pikkusest ajavahe-
mikust ning hõlmates nii sise- kui välisarhitektuuri probleeme, moodustab ulatusliku ja väga mitmepalgelise küsimuste kompleksi.

Tuleb rõhutada, et iga kiviliigi taustaks on vastava erikonstruktsiooni probleem ning rida sajandeid kunstiarengut, mis asjaolu nõuab sageli väga laialdase haardega juurdeminekut kogu küsimuse lahendamiseks. On arusaadav, et käesoleva aruande raamides ei saa lugeda kõiki küsimusi lõpulikult läbitöötatuks, kõnelemata kogu probleemistiku igakülgselt käsitlemisest. Nii on tulnud loobuda ulatuslikumast tööst kirjanduse läbitöötamise alal. Samuti süstemaatselt arhiivsest tööst, mis kindlasti annab head konkreetset materjali raidkivi küsimuse kohta Tallinnas. Sellest olenevalt olime sunnitud välja lülitama ka mitmed eriprobleemid. Nimetagem siinkohal näiteks tegija-kiviraiduri-meistri küsimust, mis tervenisti rajaneb arhiivi uurimisel.

Aruannet põhiliselt üles ehitades kiviliikidele, käsitame neid kahes peamises jaotuses: raidkivid välisarhitektuuris ja raidkivid sisearhitektuuris ELM-i kogude valgusel.

Kuna materjal on väga kirju - liikiderohke, siis oleme aruandes püüdnud läbi viia teatavat valikut, käsitades lihtsamate konstruktsioonide juurde kuuluvaid detaile või raidkivi kui eriprobleemi seisukohalt vähemolulisi kiviliike kokkuvõtlikumalt, et seega aega säästa haruldasemate või tähtsamate kiviliikide läbitöötamiseks. Nende kiviliikide läbitöötamiseks, mis-sugused Tallinna vanalinna elamuurimise seisukohalt on olulisemad (nii näit. etikud). Juhul, kui raidkive ühest hoonest pärineb rohkemal arvul, nii et need tähendatud ehituse eriuurimisele annavad omapoolse olulise lisandi, siis püüame neid vaadelda koondatult üksikhoone alla (näit. Vaekoda).

Sobiv looduslik materjal, mitmed paeliigid Põhja ja Lääne-Eestis, on sajandite kestel etendanud esmajärgulist osa kohalikus ehituskunstis, vaotades oma kindla pitseri meie arhitektuurile. Kivi kui ehitusmaterjali soliidsed omadused ja selle töötlus kohaliku meistrikäe poolt on sageli andnud kunstiloomingulise ja suure dekoratiivse jõuga allteksti ka kõige lihtsamates funktsionaalsetes ülesannetes, olevatele arhitektuuridetailidele. Lihtne paemüür, sellel lihtne tahatud kivist vihmarant, soklikarniis või nurgakvaadrite kindel rütm - kõik see annab ehitustele kindla ja soliidse kontuuri. Raidkiviplokkidest laotud avapiirded (aknad, luugiavad, portaalid) - kõigile neile, ka kõige lihtsamatele ehitusdetailidele lisandub tahatud kivi tõttu kindel kunstiline komponent, mis iseloomustab meie arhitektuurimälestisi. Ka paljud lihtsad tarbekivid, mis näitavad esmajoones konstruktsiooni, kuuluvad raidkivi-traditsiooni uurimisorbtiiti, kõnelemata kunstilise erikaaluga raidkiviliikidest, mis oma-

poolset on detailidena aidanud kujundada arhitektuuri kui kunstiloomingut sajandite kestel. On arusaadav, et eriti viimane liik on leidnud tee muuseumidesse, kuid ei puudu ka näited esimesest liigist. Kahjuks on see materjal TIM-is küll juhuslikult laekunud ja arhitektuuridetailide tervikpildiks liiga napilt esindatud. Raidkivide koondamisel ei ole olnud ajendiks arhitektuuriajaloolised, vaid puht kunstilised suunited ja sedagi juhusest kantuna. Sellest olenevalt ei kajastu kõik arhitektuuridetailide liigid ka käesolevas aruandes, kuna aruanne nagu korduvalt rõhutatud, baseerub esmajoones ikkagi TIM-i kogudel.

RAIDKIVI OSA VÄLISARHITEKTUURIS.

Raidkivi osa meie minevikuarhitektuuris on silmapaistvalt suur. Sakraalarhitektuur, ühiskondlikud hooned, elamuarhitektuur - kogu mineviku ehituskultuur linnades ja maal, eriti Põhja- ja Lääne-Eestis on üldu tõendiks. Seda nii sise- kui välisarhitektuuri seisukohalt vaadatuna.

Välisarhitektuuris on tahatud kivil nii konstruktsiooni kui ka arhitektuurset kuju - vormi andev, kuid sageli ka dekoori tähendus. Peaaegu kõik ehitusdetailid, väljaarvatud tavaline müüri ladu, esinevad keskaja sajanditel puhtalt tahatud kividest, mis ka kerge võõba all ei kaota oma töödeldud pindade mõju fassaadil.

Elamuarhitektuuris, nagu teisteski hooneliikides, algab raidkivi võidukäik välisarhitektuuris tahatud nurgakvaadritest (foto 1) ja ulatub peenimalt töödeldud kunstiteosteni mitmesuguste dekoratiivkivide näol fassaadil. Vahepealsete liikide loetelu on rikas. Sii kuuluvad sirged horisontaalsed viharandid (eriti akende ja avade kohal) müüripinnal (foto 2), tahatud kvaaderkivist müüriõigud fassaadil (kaarportaali kohal ja hoone viilul)(foto 3), petikniššid, mõnigikord skulptuurse aktsendiga kompositsiooni keskel (maskid, pead)(foto 4). Kaubaluugi avade ja akende piirdekivid (foto 5). Lihtsatest kivi plokkidest (faasiga või ilma) kuni profileeritud liistude ja keppestiili variantideni. Väikeste valgusavade raamistused, ühest kivist tahatud neljakandilise raamistuse variandid (TLM KJP 7919, 7920, pass 93) kuni ühest kivi plokkist välja raiutud ristlilliku kujulise valgusavani (foto 6). Kaarportaalid, väikesed ümar ja teravkaarportaalid hoonetel, nii elamu kui ka aidaarhitektuuris.

Väraportaalid (foto 7), mõigasäärestusega või laia faasiga serval, ning elamu peaportaal - teravkaarne perspektiivportaal, mille talumid näitavad hulk erivorme lihtsatest profiilidest kuni kunstipäraste reljeefideni (fotod 2,3). Nišid fassaadil (portaali kohal või maja nurgal) skulptuuride või laternate jaoks (foto 8) jne. Siia kuuluvad ka igasugused konsoolivormid ulgkonstruktsioonide (näit. ärklite, danskerite) korral (foto 9).

Kõik loetletu kuulub elamuarhitektuuri juurde, esmajoones gooti kunsti perioodil, missuguse ajastu kestvust arvestame suures laastus kuni XVI sajandi kolmekümnendate aastateni ja mille eriline õitseng avaldub XV sajandil ja XVI sajandi alguses. Loetletule lisanduvad selle vanima perioodi lõpul, s.o. XVI sajandi ~~talusest~~ alates, mitmesugused dekoratiivkivid, esmajoones reljeefid, eriti märkimisväärselt etikukivide näol.

Paljud neist, gooti kunsti perioodil süvenenud raidkivi-liikidest, jäävad tarvitusele ka hiljem, kuigi osa arhitektuurivorme renessanss- ja barokk kunsti perioodil (ca 1530-1630 ja 1630-1780) muutuvad radikaalselt. Muutub ka hoone fassaad. Raidkivi osa konstruktsioonis taandub. Sageli katab konstruktsioone paks krohvikihit. Esikohale astub raidkivi kui dekoratiivkivi. Viimane sageli "kaunistab" fassaadi. On põhimõttelt ornamentaalne. Ei oma ehitusosade suhtes mingit erilist differentseeritust, kõnelemata sõltuvusest konstruktsioonist. Seesugune raidkivi võib korduda nii portaalil, friisil, samba baasisel, konsoolil kui ka mujal (näiteks lõvipea motiiv renessansskunstis). Esirindatõuseb dekoori moment, kuigi see kohati kasvab välja konstruktsioonist, kusjuures dekoor kaudselt võib rõhutada ka konstruktsiooni.

Uued akna- ja portaalivormid minetavad sirkli-mängu pideva joonena kulgenud kaarte näol. Sannastugi, kas samba, pilastri

või liseeni näol võtab ülekaalu. Ja kui seda mitte konstruktiivselt, siis vähemalt dekoratiivselt. Kolmnurkfrontoonid, kartušid, teemantkvaadrid, medaljonid - need on uued raamistused pindadele, kuhu ilmuvad uued ornamendaalsed motiivid - festoonid, maskid, allegoorilised figuurid jms. Fassaadil kujuneb sageli oluliseks voluutääristusega viilu kujundus ja viiluharja lõpetus dekoratiivkiviga või tuulelippu hoidva lõvifiguuriga. Fassaadi horisontaalseteks vööndideks jaotatud kompositsiooni rõhutamine dekoratiivreljeefidega annab raidkivile uue osa fassaadi kujundamisel. Nende uute elementide hulka kuuluvad peale muu ka mitmesugused balustrivormid ja dekoratiivvaasid. Viimased meie näidete varal küll alles barokkkunstis.

x x x

Enamik loetletud raidkiviliikidest on esindatud ka TLM-i kivikogus. Sageli küll ainult üksiknäidetena.

Lihtsate aknapiidakivide ja raamistuste kõrval leiame mitmeid näiteid profileeritud aknapiitadest ja raamistustest. Kuna akende juures kasutusel olnud raidkive käsitame omaette peatükina, siis siinkohal neil pikemalt ei peatu. Pealegi kuuluvad huvitavamad aknakivivormid sisearhitektuuri ansamblisse, mispärast on loogilisem neid käsitada sisearhitektuuriga seostatult.

Elamu fassaadi seisukohalt märgitagu kuni renessansselementide sissetungini erisuurusega aknapindade kui fassaadi elustavate elementide osa ja nende vertikaalset põhirütmi fassaadil. Alumise korruse suure (kaksik- või kolmikakna) domineerimist, kaubaluugiavade vertikaaltelge ja sellest kahel pool asuvate laoruumide ning trepikäikude väikeste valgusavade "silmade" elavaid pilusid fassaadil (foto 5).

Erilise, Tallinna arhitektuurikoolkonna näitajana arvesse tulev petikniššidega moodustatud elamu viilukujunduses vahelduvad sõõr- ja ristlilil^I petikutega lihtsad, kõrged teravkaarsed või sibulana paisutatud ülaosaga, mõnikord ka poolkaar petikud (foto 4). Seesugune viilukujundus, mis õieti pärineb tellis-arhitektuuri aladelt ja mis põhineb kindlal konstruktiivsel printsiibil, vähendada kõrge viilu ehitusmasside kaalu, esineb nii sakraal- kui profaanarhitektuuris. Selle nähtuse ajalist kestvust Tallinnas on võimalik dateerida mitme kindla näitega.

Aastal 1410 ehitati Suur Gildi hoone. Aastal 1438 valmis Pirita kloostrikirik. Aastal 1492 ehitati Antoniuse kabel Niguliste kirikus. Nende aastate ajavahemikku, seega XV sajandisse, paigutame ka elamuarhitektuuris esinevad petikniššidega viilumoodustised. Säilinud hooned, nagu näit. Niguliste t.l, sobivad siia muudegi andmete põhjal. Samalt krundilt leitud päiskivi pärineb a. 1461¹⁾.

Paistab silma, et kõrged viilmajad petikniššidega on sageli olnud kindlateks aktsentideks linnaplaneeringus, rõhutades tänavnurki, perspektiivvaateid ja väljakute seinu. Nii ka säilinud näited - Kinga tän.¹⁰ 2, Pikk tän. 71, Pikk tän. 43, Niguliste tän. 1, Pikk tän. 17. XIX sajandi joonistelt lisanduvad loetletule Rataskaevu tän, nurgamaja, Vanaturg 1, nurgamaja Säde ja Pika tän, nurgal j. t., kuid samas ka mitmed suuremad hooned Viru tänaval.

Petikniššide süsteem ja selle arhitektuurne lahendus ei kuulu käesoleva aruande raamidesse. See ei kuulu otseselt, küll aga kaudselt fassaadi raidkivi-küsimuste kompleksi. Petikniššid on näiliselt sageli, kui mitte alati kuulunud krohvimisele. KÜLL

1) G. v. Hansen, Die Sammlungen inländischer Alterthümer und anderer auf die baltischen Provinzen bezüglichen Gegenstände des Estländischen Provinzial-Museums, Reval 1875, lk. 49.

aga käsitame petikniššidega seoses neil esinevaid puhtskulpturaalseid detaile eraldi.

Raidkive hoone viilult.

Konsoolid fassaadil.

Tallinna Linnamuuseumi fondis leidub üks primitiivselt töödeldud pea - mask¹⁾ (foto 10). 24 sm kõrge ja 13 sm laia kivi-ploki ühele küljele on modelleeritud nägu. Kivi on tugevasti kannatada saanud. Mitte üksnes nina ja ülahuul ei ole deformeerunud, vaid kogu kivi pind on tugevasti kahjustatud. Kõrge laup ja tugevasti ettesirutuv pikk lõug meenutavad talupojafiguuride päid Põide kiriku konsoolil. On kindel, et ka antud juhul on tegemist konsooliga, kuigi teises konstruktsioonis. Seda näitab kivi-ploki üldine kuju, mis müürikivina on suures osas jäetud töötlemata.

Linnamuuseumis säiliv mask-konsool kuulub mingi kaarkonstruktsiooni juurde. Maskil puudub peakate, ka juuksed. Näib, et kaksikkaar konstruktsioon on alanud kas otse samalt kivilt või sirgelt talumilt, mis asetses vahelülina pea ja kaarekivide vahel.

Seesugune mask-konsool, küll kolmikmaski kujul, on säilinud Niguliste t.1 keskaegse elamu viilul (foto 4,11,12). Päid fassaadil leidus Tallinna keskaegsete hoonete fassaadidel rohkemgi. Nad ei ole ainult säilinud, väljaarvatud üks mask Rataskaevu

1) TLM KJP 7657 (pass nr.176).

tr nr. 32¹⁾, mis ei ole aga algses konstruktsioonis. Kõige tavali-
sem oli seesuguste peade asetus kaksikpetiku keskel paikneva
konsoolina (foto 4,13).

Petiknišside kombinatsioonis esineb konsool-pea. Põhja-Sak-
samaal, näiteks Schleswig Holsteinis²⁾, missuguse alaga Tallinnal
keskajal olid eriti tihedad sidemed.

Ometigi võib säilinud mask-konsooli vaadelda viilult pärine-
vana ainult tinglikult. Me teame, et maskid pro pead fassaadil
esinevad ka eraldi kaarkonstruktsioonidest³⁾, kusjuures mitmed
neist pärinevad näiliselt välismüüride ehitamise ajast, kuna tei-
sed on hiljem sisse müüritud⁴⁾. Seevastu on peade-maskide tradit-
sioon siseruumis, eriti sakraalarhitektuuris alates XIV sajandist
suurte traditsioonidega nähtus⁵⁾, mis ei ole jätnud puudutamata
ka Tallinna elamuarhitektuuri.

Mõned aastad tagasi avastati Tallinnas, Pikk tän. 29 elamus
spiraalsete vöötidega post, mille ülaosa moodustas mask. Sise-
ruumides kaarkonstruktsiooni juures esinevate figuraalsete kon-
soolide näitena märgitagu siinkohal veel Oleviste kirikus, Maar-
ja kabelis leiduvat konsooli, mida on tõlgendatud kui vene kaup-
mehe kujutust⁶⁾, mis aga võib kõne alla tulla ka ehitajana.

1) E. Nottbeck, W. Neumann, Geschichte und Kunstdenkmäler der
Stadt Reval II, Reval 1904, p. 211.
W. Neumann, Grundriss einer Geschichte der bildenden Künste u.
des Kunstgewerbes in Liv-, Est- und Kurland, Reval 1887 p. 41,
42.

2) R. Haupt, Geschichte und Art der Baukunst in Herzogtum Schles-
wig Holstein, 1924, lk. 200 j. t.

3) Näit. Piritä läänefassaadil, Paide linnus (?).

4) Juuru ja Risti kirik.

5) Meenutagem Põide, Pühalepa, Türi, Padise kirikuid, kõnelemata
Tartu Jaani kiriku figuraalsete skulptuuride süsteemis esine-
vatest peade-friisidest.

6) S. Karling, Die Marienkapelle an der Olavikirche in Tallinn und
ihre Bildwerk. ÖSSt Ar. 1935, Tartu 1937.

Ehitaja-arhitekti konssole tunneb keskaeg rea näidete varal¹⁾.

Ülalloetletud näited on küllaldaseks põhjenduseks sellest, et kõneall oleva kiviploki näol on tegemist kaarkonstruksiooni juurde kuuluva skulpturaalse konsooliga, arvatavasti XV sajandist. Tema välisarhitektuuri juurde kuulumist aga näitab kivi pinna seisukord, mis reedab välistingimustes seismist.

Kõige tavalisemaks konsoolitüübiks, mida leiame nii sise- kui välisseintel on kaarjaks tahutud kiviplokk. Me leiame niisuguseid konsole vahelagede kandekonstruksioonis, kaarkonstruksioonide ja mitmesuguste müürinišside juures, kuid samuti ka välisarhitektuuris ärklite, danskerite ja mitmesuguste platvormide kandekividena (foto 9).

Siseruumis leiame kaarkonstruksiooni kõrval ka rantkonsooli, mis oma kujult vastab kumerkonsoolide katkestamata reale. Jättes kõrvale konsolid siseruumis ja kõneldes konsoolidest välisarhitektuuris, märkigem esijoones ärkleid pro danskereid ja platvorme kandvaid konsole. Tavalise kaarkonsooli kõrval esinevad ka kaksikkonsolid või suuremate ärklivormide korral ka suured, astmelised kaarkonsolid. Viimaste paralleelmoodustisi tunneme ka mašikuliifriiside näol tornidel, kus konsoolide rida kannab torni ülemist, müürijoonest järsult laienevat ülaosa²⁾.

Kõik need lihtsad keskaegsed konsoolivormid, mida küll veel leidub mitmel pool vanalinnas, samahästi kui puuduvad TLM raidkivi kogus. Mõned näidised on eraldatud viimastel aastatel elamu-

1) G. Piltz, Magdeburg, Stadt am Strom, Dresden 1955, tahvel 38.

2) Suur Rannavärv, Pikk Hermann ja mitmed tornid linna kindlustusvööndis.

uurimise alal TRT-s tehtud operatiivsete tööde käigus ja on hoiul Tallinna Linna Arhitektuuri Mälestusmärkide Inspektsiooni kivikogus.

Praeguseni ilmunud kunstiajaloolise kirjanduse alusel on eelpoolkirjeldatud konsoolid dateeritud mitme sajandi ajavahe-
mikku - XIV-XVI sajand. Lisatagu, et ka hiljem, vähemalt XVII sajandil näib^{vad} olevat jatkunud varasemate sajandite konsooli-
traditsioonid samades vormides, eriti mis puutub vahelagede kan-
dekonstruktsiooni küsimusse.

Konsoolidega seoses juhitagu tähelepanu kahele TLM-is säil-
livale kivile. Üks neist, TLM KJP 7765, on suur paekivist kon-
sool, lainelise astmega otsatahul (foto 14). Kogu otsatahu pik-
kuselt sirutub sellel reljeefne akantusleht. Tegemist on arva-
tavasti rõdukonsooliga. II korruse sepišõrega rõdud, mis hakka-
sid meie kodulinna arhitektuuris esinema XVIII sajandil, toetu-
sid reljeefidega kaetud, sageli ka voluutidena keerduvatele kon-
soolidele.

Teine reljeefidega kaetud konsool, TLM KJP 7732 (pass nr. 32/20) kuulub XVII sajandisse. See on 46x28x25 kiviplokist tahu-
tud konsool (fotod 15 ja 16). Enduva "nina" moodustab rulluv
akantusleht, mille külgedel ringlevad abstraktsed ornamendimo-
tiivid. Akantuslehe all on reljeefne lillekimp, mis sulgjate
lehtedega pöördub vanikuna ümber konsooli, muutudes külgtahku-
del lopsakateks festoonideks - päevalille, roosi, nartsissi ja
mitmesuguste teiste õitega. Lilleliigid ja kompositsiooni lopsa-
kus, samuti ka puhtornamentaalsed motiivid määravad konsooli
XVII sajandi lõpukümnetesse. Seesuguseid ornamendikompositsioone
leiame TLM-i raidkivikogus postamentidel. TLM KJP 7665 (pass nr.
191) ja TLM KJP 7706 (pass nr. 181), missugused näited peaksid
kuuluma samasse kunstiringi Tallinna Toomkiriku altaripostamen-

dil leiduvate dekoratiivreljeefidega aastast 1696.

Konsool TLM KJP 7732 (pass nr. 32) kuulub eelpoolloetletud dekoratiivvormide rühma ja omab konsoolina vaste Tallinna Toomvärava lukukivis - konsoolis, millest on säilinud joonis (foto 17)¹⁾. See, ca 55x40 cm suurune konsool kannab oma pinnal mitte üksi sama motive, vaid ilmselt ka sama meistrikäe jälgi: lopsakate õite ja nõtkete varte otsas langevate lehtede näol. Toompea värav, ka Vallivärav, mis asus praegusel Nõukogude tänaval (Komandandi hoone juures), püstitati Ingeri ja Rootsi bastioonide vahele Toompeale viivale uuele teele XVII sajandi lõpul. Ingeri bastioon ehitati 1692. aastal. Värav eksisteerib juba kaheksakümnendatel aastatel²⁾, kuid arvatavasti teisel kujul. 1694. aastal kõneldakse aga juba "vanast Toomväravast", mille all on mõeldud Kalda tänaval asunud väravatorni³⁾. See väljendus lubab oletada, et Vallivärav pro Toomvärav siis "uue väravana" eksisteeris. Nende aastate ringi on kõnealolevad konsoolid hästi sobitatavad. Kõnealolev joonis pärineb Tallinna komandant ~~Baron~~ W. Salza kollektsoonist, kuhu kuulus ka konsool. Vallivärava lammutamine 1860. aastal toimus ajal, mil W. Salza oli äsja rajanud oma kollektsoonini (mille ta lõpuks 1872. aastal üle andis Eestimaa Kirjandusühingu Muuseumile⁴⁾), mistõttu annotatsioon joonisel on kõigiti usaldusvääriv.

1) TAAM, F. 135 nim. 11 s/ü 35, lk. 23.

2) TLA Mapp 19 nr. 539, nr. 557, nr. 559.

3) E. v. Nottbeck u. W. Neumann, Geschichte und Kunstdenkmäler der Stadt Reval, Reval 1896, lk. 11 ja 31.

4) ENSV TAAM F. 35 nim. 11 s/ü. 35.

Toomvärava arhitektuuri määramine 1704. aastasse¹⁾, tingituna M.G. De la Vallée osast Tallinna kindlustustöödel, alates tähendatud aastast, vajab revideerimist, S.Karlingi poolt avaldatud De la Vallée poolt joonistatud Toomvärava plaan ei ühtu detailides väravaga, mida on kujutanud mitmed XIX sajandi kunstnikud Tallinna joonistel²⁾. Th. Gehlhaari joonisel, nii keskväraval kui ka flankeerivatele püloonidel näeme dekoordetaile. Need on lukukivid, mis esinevad väraval ja medaljonikujulistel motiividel. Võib arvata, et kõnealolev konsool-lukukivi TLM-is, mis kõigiti sarnaneb Toomvärava raidkiviga^v Salza kolleksioonist, on ~~ole~~ üks neist värava dekoratiivelementidest.

Dekoratiivkivid viilu tipus.

XVII sajand tõi rea muutusi Tallinna tänavseina kunstilisse ilmesse. Siia kuuluvad kõigepealt muudatused elamu viilu kujunduses. Erasisikutele kuuluvad kitsad krundid tänavseinas ei võimaldanud horisontaalseid ehitusmasse. Püsis kõrge viil, kuid viiluhari krooniti nüüd dekoratiivkiviga või tuulelippu hoidva lõvi figuuriga. Veel tänapäeval leiame linnas mõned näited mõlemist kujundusliigist.

Lai tän. 23 elamu viilu (foto 18) kroonib neljatahuline kivi-plokk, mille külgedel barokk-kartušid ja esiküljel daatum 1655 (foto 19). Postamendil lopsakate voluutidega flankeeritud deko-

1) S.Karling, Baltikum och Sverige, Antikvariska Studier, Stockholm 1948, lk. 94 j.j.

2) Buddrus, Gehlhaar, Schnering (TLM-is).

ratiivkivi. See on murtud-viilukujuline reljeef-kivi; külgefrontoonidel ornamentaalsed kartušid. Kivi esipinnal on kõrgreljeefis lõvimask. Võib arvata, et seesuguseid viiluharjakive leidus linnas rohkesti. Katuste ümberhitamisega on kivid läinud kaduma. Postamenditaolisi kivi plokke leiame seevastu veel mitmel hoonel.

Tallinna Linnamuuseumis leidunud, teadmata päritoluga kivi KJP 7740 (pass nr. 184) (foto 20) pärines tõenäoselt viiluharjalt. Kivi on raiutud XVII sajandi dekoratiivvormides, pahkmikstiili rikkas ornamentaalses kujunduses, mis XVII sajandil meie kohalikus kivi- ja puunikerduskunstis elujõuliselt eksisteerib. Ka antud kivi pinnal on madalreljeefse ornamentaalse kompositsiooni keskel kõrgreljeefis lõvimask, mida flankeerivad lopsakad, ovaalseks vormitud voluudid. Lõvimask on modelleeritud kindla pahkmikstiilile omase ornamentaalse stilisatsiooniga, kuid samas väga väljendusriikas.

Kui tõmmata paralleele puunikerduskunstiga Tallinnas, siis meenub siinkohal meister Elert Thiele aeg (1652-1674) ja tema tööd (näit. Niguliste kiriku empoorid¹). Kui S. Karlingi poolt kõnealoleva meistri puhul ülestõstetud identsus 1622. aastal Kopenhaagenis kiviraidurina töötanud Evert Thiel'iga jääb paika pidama²), siis ei ole sugugi võimatu, et Thiele ka Tallinnas jätkas kiviraidumist. Igatahes avaldub Tallinna raidkivis pahkmikstiili õitseng eriliste sugulusjoontega samaaegse puunikerdusega, mida kandis esmajoones Thiele töökoda, mis ületas dekora-

1) S. Karling, *Holzschnitzerei und Tischlerkunst der Renaissance und des Barocks in Estland*, Dorpat 1943 lk. 205, jj.

2) Sama, lk. 206.

tiivse ja stereotüüpse (suurel määral ornamendijooniste alusel teostatud) ning ulatus tugeva individuaalsusega loomingu piiridesse.

Kõneallevate viilu-dekoratiivkividega samasse aega kuuluvad ka puidust viilulauad, mis viinapuuväädis või abstraktse ornamentaalse, alati polükroomse friisina häristasid kõrgeid fassaaditeravikke. Originaalseid viilulaudu ei ole säilinud palju, kuid neid väheseidki võib dateerida XVII sajandi II poolde, seega viilu dekoratiivkividega samadesse aastatesse. Viilulaudade dateerimisel pakub head võrdlusmaterjali XVII sajandist säilinud kirikuinventar, kus leiame samade motiividega liiste ja friise¹⁾.

TLM-is leiduv kivi KJP 7740 asetati Tallinna Arhitektuuri Mälestusmärkide Inspektsiooni poolt Vanaturg nr.6 maja viilu tippu. Väike, kitsa viilu säilitanud hoone, ilusa polükroomse viilulauaga XVII sajandist, oli kaotanud dekoratiivkivi, mida näeme veel ühel joonistusel XIX sajandi keskelt²⁾. Kuigi puuduvad andmed TLM-i kivi algse päritolu kohta, täiendab kivi omalt poolt meeleolulist vanalinnavaadet Raekoja tänavalt vanaturule (foto 21).

Lõvipeadega dekoratiivkivide kõrval oli näiliselt veelgi sagedam lõvifiguur viilu tipus. See on olemasolevatel andmetel samuti XVII sajandi nähtus, kusjuures lõvi enamikus esineb tuulelipu hoidjana. Lõvi kui maja - kodu valvuri sümbol, kuulub väga vanade traditsioonide hulka, mis viib tagasi antiikkunstini (Assüüria j.t.). Siinkohal märkigem, et vanima kohaliku lõ-

1) Näit. vrdl. Lai 23 viilulaud ja Ridala altari (a.1678) karniisid.

2) Schratecki joonis a.1857. TLM.

vipea leiame Suure Gildi hoone koputil, aastast 1430. Juhuslikud ja ainult dekoratiivsed ei ole ka lõvid Tallinna XV/XVI sajandi elamu portaalidel¹⁾.

Renessansskunstis oli lõvipea üheks levinumaks motiiviks. Seda mitte ainult portaalidel, kus ta sai lukukivi kindlaks dekooriks, vaid ka teistel arhitektuurse kompositsiooniga raidkunstiteostel või arhitektuuridetailidel²⁾. Tallinna renessansskunsti silmapaistvaima kiviraiduri Arent Passeri ornamendimotiivide arsenalis on lõvimaskil eriti tähtis koht. Portaalikunstis sai lõvifiguur silmapaistva koha itaalia renessansskunstis. See ei jätnud puudutamata ka teisi maid. XV sajandi lõpul ja XVI sajandi I poolel levis lõvi kujutamise portaalidel heraldilises kompositsioonis (mitte nii kui seda näeme Tallinnas, kus ta gooti portaali talumitel konservatiivselt avaldub gooti traditsioonides), vaid sammastele toetuval talastikul - klassikalises kompositsioonis või sambaid kandvatel postamentidel³⁾. Seesugusel kujul vallutab lõvi meie hilisrenessansskunstis raidkivi.

Tallinnas säilinud vanimaks lõvifiguuriks võib lugeda rae-koja lääneviilul tuulelippu hoidvat lõvi (foto 22,23). Kui lähendada lääneviilu harjakivil arhitekt T. Böckleri poolt kindlaks määratud daatumist - 1627 - siis peaks lõvigi pärinema XVII sajandi I poolest. P. Johansen, kõneldes raevoja ehitustest 1627/28. aastatel, mainib ka lääneviilu parandamist ja sellega seoses ka raidkivist lõvi⁴⁾.

1) Suur Karja t.1, Vene t.17.

2) Vrdl. sarkofaagid, epitaafid, sambamotiiv jm. Kõikjal enamikus maski kujul.

3) E. Šamánková, Architektura Česká Renesance, Praha 1961, Pilt 2,6,19.

4) P. Johansen, Tallinna raeoda, Tallinn 1935, lk.

Tagakäppadel istuva looma keha on välja venitatud postina. Pikk, poole seljani langev lakk on lopsakas, koosneb lühikestest salkudest; iga salgu keskele on lõigatud süvend, mis loob kivi-pinnal elavalt kobrutava valgusvarju mängu. Raekoja lõvis näeme kindlat prototüüpi teistele, enamikus XVII sajandi keskelt pärinevatele tuulelippu hoidvatele lõvikujudele Tallinnas¹⁾. Samasugust laka käsitust leiame ühel TLM-is leiduvatest lamavatest lõvidest²⁾, kus vastandina enamikele säilinud lõvikujudele (nii istuvatele kui ka lamavatele) lakk koosneb lühikestest kolmnurgakujulistest lokkidest, mille otsad moodustavad nupukesi. Enamikel istuvatest lõvidest, mis algselt olid seotud tuulelippuga, samuti kui enamikel lamavatest lõvidest, on lakk antud pikkade lainete kujul. Kujud on modelleeritud üldistatult, mis omapoolselt kinnitab nende kuulumist kaugvaatesse, tavaliselt katusele, nii nagu neid näeme raekoja, Niguliste t.1 (foto 24) ja Pikk t.37 (foto 25) viiluharjal. Nende hulka kuulus tõenäoliselt ka lõvifiguur TLM KJP 9534:2 (foto 26), leitud 1961.aastal Pikk t.37. Ka vappi hoidev lõvifiguur TLM KJP 4568 (vt. pass 45), võis kuuluda viiluharjale. Küll aga märgitagu, et sedalaadi lõvifiguurid ehtisid Lüübekis renessanssfassaade (foto 27).

Lõvifiguuri ja lõvimaski kui ühe peamise renessanssmotiivi oskuslik raiumine oli näiliselt XVII sajandi kiviraidurile eriti oluline. Võiks arvata, et lõvi pea TLM KJP 7677 (pass 153) on üks kiviraiduri proovitööid, kuid tüübli auk kivis näitab sellegi kivi kasutamist.

1) Niguliste t.1, Pikk t.37 ja mitu kivi TLM-is.

2) TLM KJP 7793, pass nr.131.

TLM-is säilitatavad lamavad lõvifiguurid, mis peale kahe erandi kannavad seljal samast kivist välja raiutud plaati, kuuluvad tõenäoselt aknasammaste juurde. Näiliselt oli üks seesuguseid ka Lai tän. 21 frontooni tipus olev kivi, mis oma praegusele kohale on arvatavasti paigutatud pärast hoone ümberehitamist XVIII sajandil.

Üldiselt öeldagu, et lamavad lõvid, mis kuulusid enamikus interjööri, on hoopis paremini töödeldud. Siinkohal pikemalt peatumata lamavatel lõvidel, märgime ainult fakti, et üksikuid neist TLM-is¹⁾, eriti aga Vene tän. 12 arhitekt F. de Vries'i poolt 1932. aastal õuepoolse akna juurde kombineeritud sammas lõvifiguuriga, kuuluvad kõige meisterlikumate raidkivide hulka omal ajal. Me märgime seda siinkohal seepärast, et viimasena mainitu lopsakalt ja temperamentselt modelleeritud üliekspressiivsele lõvifiguurile olid lähedased Riia Mustpeade maja jaoks aastal 1596 Lüübekist tellitud kaks lõvi. Viimased telliti Lüübekist tuulelipu hoidjateks²⁾. Võime seega lõvi seose tuulelipu hoidja traditsiooniga kohalikus kunstimiljöös tagasi viia XVI sajandisse, s. o. renessansskunsti nähtuste ringi. Madalmaade renessanssarhitektuuris on lõvifiguur, ka tuulelipuhoidja lõvifiguur üks iseloomustavamaid motive³⁾. Lõvid, tuulelipuhoidjad näitavad renessansselementide sissetungi Tallinna arhitektuuri. Näitavad omapoolselt, et renessansskunsti avaldused peegeldusid eredalt raiddetailides.

1) TLM KJP 4769.

2) P. Arends, Das Schwarzhäupterhaus in Riga, Riga 1943, lk. 14.

3) J. v. Lauweriks, Alt-Holland, München 1924, tahv. 35.

Ülemalkäsitatud, Lüübeki tüüpi lõvide äärmiselt peendetailide töötlus, ümarad rulllokid ja ekspressiivsed vormid ei kordu Tallinna lõvidel. Enamik neist, pärinedes XVII sajandi keskelt, kuuluvad juba uute dekoratiivvormide hoovusse. XVII sajandi kolmekümnendatesse aastatesse paigutatavate lõvifiguuride (raekoja lääneviilu lõvi, kaks lõvi Mustpeade hoones j.t.) tugevate, kolmnurksete, nappudega lõppevatele lakakiharatele järgnevad pikad lained. Vahe ei seisne mitte üksi üldistatud ja professionaalselt vähenõudlikus käsituses, millele tuulelippu hoidvate lõvide korral vihjasime, vaid uues ornamendaalses laadis, kus vormide liikuvus avaldus voolavas ja põimivas reljeef-dekooris - pahkmikstiilis.

XVII sajandi I poolel, just neil aastatel, mil Tallinna tänavpilt muutus dekoratiivsete raiddetailide arvel, milles eriti viilu uutel dekoratiivkividel oli silmapaistev osa, töötas Tallinnas rida nimekaid kiviraidureid - kunstnikke, kelledega võib seostada raidkivi arengut ka elamuarhitektuuri osas. Need on Arent Passeri koolkonna jätkajad, A. Passeri poeg Dionysius Passer, Matthias Duss (Daus), Matz Tomeson, Heinrich, Hans ja Jakob Dam¹⁾. Jääb vaid seostada konkreetseid kunstimälestisi ühe või teise autori nimega. Neist viimasena mainitud Jacob Dam raius 1656. aastal vanale pakimajale Vanal turul reljeefid (kaks lõvipead, reljeefid, liistud) ja lõvifiguuri, ilmselt tuulelippu hoidja viilule²⁾. Ei ole kahtlust, et Jacob Dam'i nimega on seostatavad ka mitmed teised lõvifiguurid Tallinnas.

1) S. Kerling, Arent Passer. Lisand Tallinna kunstiajaloole, Vana Tallinn III, Tallinn 1938, lk. 46.

2) TLA B. O. 13-17, a. 1655-57, lk. 8.

Balustrid ja dekoratiivvaasid.

Tallinna Linnamuuseumis säilitatavate raidkivide hulgas leiame viis balustrit. Balustrid on erineva kujuga ja pärinevad eri balustraadide küljest.

Balustrid on arhitektuuri detailidena läbinud arhitektuuri ajalugu sajandite kestel, alates renessansskunstist kuni tänapäevani. Me leiame neid reastatult balustraadina, mis piirab nii välis- kui sisearhitektuuris rõdusid, terrasse, ka katuseid. Kõige sagedamini aga kuulusid balustraadid trepipodestide ja platvormide ning trepikäsipuude juurde, kujundades kunstipärastes vormides paraadseid treppe. Teatavatel sajanditel esinesid balustraadid ka mitmesuguste suuremate inventari- liikide juures, nagu näit. altarid ja kantslid kirikus.

Balustraade on sajandite kestel valmistatud puidust. Eriti rohkesti pöiekestena treitud pulkade reana, kuid selle kõrval ka kivist (peamiselt välisarhitektuuris, samuti ka sisearhitektuuris paraadtreppe juures) ja isegi hinnalistest kiviliikidest. Marmorbalustraadid terrasside ja laiade marmortreppe juurde kuuluvatena on olnud imetusväärseteks lisanditeks valitsejate ja jõuka aadliklassi ehituste - losside - arhitektuuris ja pargikunstis.

Kõik kunstistillid, renessans, barokk, ampiir, on vorminud balustraade ja balustreid. Samuti on need mitmesugused balustrid vormid leidnud tee ka meie arhitektuuri XVII sajandist alates. Suures enamuses ja sagedasti standartsete arhitektuuridetailidena on nad vastavate vormide aegudes või hoonete ümberhitamisel aga likvideeritud, ilma et neile oleks omistatud erilist täht-

sust. Seda ka mitte arhitektuurivormide arengu või kohaliku käsitöö oskuse seisukohalt vaadatuna.

Seega on Tallinna Linnamuuseumi kogudes säilitatavad balustrid vähesteks näideteks kohapealsetest balustraadivormidest möödunud sajanditel. Näeme, et kohalik kivi, paas ja dolomiit, on ka balustraadina olnud kunstiväljenduslikuks vahendiks. Seda võrdselt iga teise arhitektuuridetailiga, nagu selleks olid fassaadil portaalid, akna ja ruumikujunduses sambad ja paljud teised konstruktsioonid. Tänapäeval hindame kõrgelt kõiki konstruktsioone mineviku arhitektuurist, mis peegeldavad arhitektuuri ja dekoratiivvormide arengut. Siia kuuluvad ka balustraadid.

Vanim TLM-i kogudes säilinud balustritest pärineb XVII sajandist (foto 28)¹⁾ (pass nr. 37). See on 58 sm kõrge ja 15 sm lai neljatahuline, allapoole ahenev kivitulp, mille kolm külge on puhtalt töödeldud, neljas töötlemata. Nii selle kui ka balustride ülemise otsa kaldpinna järgi otsustades on kõneallosed balustrid paigutatavad kas seinäärsele käsipuule või ka kaetud seljatagusega välisele trepikäsipuule. Balustride esitahule on voollitud reljeefina abstraktne ornamendimotiiv lakoonilises käsituses. Seesugust ornamendimotiivi leiame mitmel teisel Tallinna raidkivil²⁾. Ühel Linnamuuseumis leiduval akna keskposti talumil on sama motiiv dateeritud, kivi teisele küljele raiutud daatumiga - 1666³⁾ (pass nr. 78, foto 29). Ornamendimotiivi kuju

1) TLM KJP 7729.

2) TLM KJP 8031, 7630 j. t.

3) TLM KJP 8031.

kui ka modelleerimise identsus lubavad balüstri dateerida kõneallosele talumiga samasse aega, XVII sajandi II poole vormi-, eriti aga dekooririkas kiviplastikas on see balüster üks lihtsamaid, kuid kuulub ka sellisena kuueteistkümnendate aastate tüüpiliste vormide hulka. Nappudena laiendatud ornamendielementide otsad kuuluvad pahmikornamendi eriliiki. See on üks aeg vapi- kilpe ümbritsevate akantuspühaste laiaotsaliste ja pehmete voluutidena keerduvate vormidega ning rippuvate käbide ja puuviljakobaratega, mida kohtame XVII sajandil nii raidkivis¹⁾ kui puunikerduuses²⁾. Balluster kuulub samasse aega Niguliste põhjapoolse eeskojaga. Eeskoja fassaadikujundus ei pärine mitte üksi samast epohhist, vaid ka sama meistrikäe ringist, kus vooliti siinkohal paralleelnäidetena toodud raidkividetailid Tallinna Linnamuuseumis.

Jääb veel küsimus, missuguse trepi juurde võis kuuluda balüster. Kuna Tallinnas XVII sajandil puudusid ulatuslikumad balüstraadikujundused välisarhitektuuris (terrassid jms.), ja kuna siseruumides, esmajoones suures vestibüülis trepid olid tavaliselt puudust, siis kerkib üles võimalus välistrepi käsipuubalüstrist. Välistrepid ja etikud, mis likvideeriti hoonete eest, tänavailt, XIX sajandil, on mõningal määral rekonstrueeritavad vanade jooniste järgi. Nii eksisteerivad veel 1820. aastal Tallinna tänavpildis mõned kahelt poolt ülesminevad vabatrepid³⁾, mis oma kujult võiksid pärineda XVII sajandist ja mis sellistena võisid omada ka raidkivist käsipuid ning balüstreid.

1) TLM KJP 7639, aknasamba talum j. p. t.

2) S. Karling, *Holzschnitzerei und Tischlerkunst der Renaissance und des Barocks in Estland*, Dorpat 1943, lk. 81.

3) Joonis NSVL Sõjaajaloo Keskarhiivis Moskvas.

Niisugust vabatreppi näeme joonistel näiteks Lai t.l., kusjuures trepi ees on ka rõngasetikud märgitud. Rõngasetikute paigutus kahelt poolt ülesmineva vabatrepi juures ei ole algupärane. Võib arvata, et vanemaid etikukive on kasutatud uue trepikujunduse juures. Muide, Lai tän.nr.1 majast saadud rõngasetiku kivi pärineb aastast 1538¹⁾.

Neli ülejäänud balustrit kuuluvad kõik XVIII sajandisse. Neist kuulusid tõenäoselt kaks suurt ja lihtsat, lopsaka paisutusega balustrit²⁾ (foto vt, pass nr.155) ühise trepi või hoo- pis pargibalustraadi juurde. Ka kolmas, väike liivakivist balustrikene³⁾ (foto vt, pass nr.148) võis kuuluda terrassipiirava balustraadi juurde. Neist balustritest on viimane leitud Toompea lossist end. Riigikoguhuone ehitamisel 1935.aastal⁴⁾. Oma vormilt on nad kõik väga alalhoidlikud. Seesugused balustrivormid läbivad XVII ja XVIII sajandi aastakümneid nii barokkkunsti kui ka hilisemate kunstistiilide valitsedes.

Ka viies baluster (foto 30)⁵⁾ (pass nr.35) võis kuuluda pargibalustraadi juurde nurgapealse kaksikballustrina või asetses hoone katusbalustraadil, kus ta katusel märgistas kaksikpilastritega rõhutatud risaliite fassaadil. See on dekoratiivvaasile lähedane, jalalt kerkiv rokoko orvandmotiivide "kimp", kus ornamentaalne kujundus katab urnikujulist vaasi nii rikkalikult, et vormib omapoolselt eseme kuju. Baluster on leitud Toompea lossist Riigikoguhuone ehitamisel 1935.a.⁶⁾. Seesuguseid bal-

1) Vt. peatükk "Etikud".

2) TLM KJP 7722 a,b.

3) TLM KJP 7666.

4) AMKJ F.377-a.

5) TLM KJP 7725.

6) AMKJ F.378-a.

Zustreid - pargivaase, postamente pargiskulptuuridele jne. leidus XVIII sajandi 60-70-ndates aastates rohkesti kõigis Euroopa maades, eriti aadliklassi pillavas ja luksusttaotlevais tohutus pargi- ja lossiansamblites (foto 31). Meenutagem Sanssouci pargiarhitektuuri ja seal leiduvaid balustraade, skulptuure ja dekoratiivvaase. Toompea lossi idatiivale ehitati 1776-1783. aastatel uus suur Kubermanguvalitsuse hoone arhit. J. Schultzi poolt. See oli barokne, osalt juba varaklassitsistlik hoone, kus ei puudunud ka katusvaasid (frontoonil). Võib arvata, et Toompea lossist 1935. aastal leitud barokkdetailid kuulusid kubermanguvalitsuse hoone juurde või vähemalt samaaegselt korrastatud lossialale.

Viimatikäsitatud rokokoo-balustriga samasse aega ja samasse liiki kuulub ka üks dekoratiivvaas Linnamuuseumis (foto 33)¹⁾. Ovaalse, urnitüüpi vaasi pungist katavad meelevaldselt keerduvad akantuslehed ja orvandmotiividega käsikäes esinevad ovaalsed põiekesed. Akantuslehe algust, voluudina keerduva motiivina, nägime ka eelpoolkäsitatud rokokoo balustril. Täiesti samases vormis kui eelmiselgi, on kujundatud vaasi jalg, millel näha lai spiraalselt keerduv vöönd. Vaas kuulub XVIII sajandi kuuekümnendatesse aastatesse nagu rokokoo-ballustergi ja mõlemad kuuluvad näiliselt ühe ja sama ehituse juurde. Mõlemad näitavad, et tegemist oli piduliku ja dekooririkka arhitektuurse kujundusega.

Mitme XVIII sajandi balustri päritolu on teadmata. Võimalused selle arhitektuuridetaili esinemiseks olid suured, eriti mõisaarhitektuuris ja ka linnalähedastes mõisakestes. Mõisaarhitektuuris elas pargikultuur Eestis XVIII sajandil üle erilise

1) TLM KJP 7730.

õitsengu, mida iseloomustas ka mitmesuguste arhitektuursete väikevormide ja pargiskulptuuride rohkus. Praeguseni säilinutest juhime tähelepanu siinkohal Saue pargiskulptuuridele.

Teine Linnamuseumis säilinud dekoratiivvaasidest kuulub XVII sajandisse. See on 115 sm kõrge, neljatahulisel jalal seisev ovaalne dolomiitvaas¹⁾ (foto 34) (pass nr. 159), mille pungisele on drapeeritud šärp nelja lehviga ja yabalt rippuvate otstega. Vaasi kaelast väljub lameda kuplikujuline kimp mitmesuguseid puuvilju ja lilli, millede hulgas ei puudu ka roosid ja suured lahtiseõielised päevalilled. Barokse lopsakusega modelleeritud lilled ja drapeering on raiutud meisterlikult ja stiilselt. Nad tunnistavad vilunud meistrikäe osavõttu vaasi loomisest. Barokkkunstis eelistatud heliantuse ja puuvilja ornament on saanud siin elava ja tõepärase käsituse nii nagu seda eesti barokkkunsti raidkivitöötlemisel võisime imetleda Narva suurepärasel portaalidel XVII sajandi lõpust Johann Georg Heroldti ja Jakob van der Capelle teostuses²⁾. Pehmelt modelleeritud lopsakas lilldekoor, mis iseloomustab nende meistrite tööd, kandis eneses Medalmaade, esmajoones flaami kunsti motiive ja selle lopsakat käsitust, mis XVII sajandil oli levinud nii Rootsis kui Saksamaal³⁾. Sealt saabunud kunstnikega kandus ka eesti kunsti samade motiividering.

1) TLM KJP 7791.

2) S. Karling, Narva, Eine Baugeschichtliche Untersuchung, Tartu 1936, lk. 170, 324, 325, 327 jt.

3) S. Karling, Holzschnitzerei und Tischlerkunst der Renaissance und des Barocks in Estland, Dorpat 1943, lk. 334 jj.

Tallinna ja Narva kunstnike-kiviraidurite ja ehitajate vahel valitses tihe organisatsiooniline side. Me leiame samade meistrite jälgi mõlemis linnas¹⁾. Kõik need XVII sajandi meistrid-nikerdajad töötasid edukalt nii kivi- kui puunikerduse alal. Teiste hulgas ka Heroldt, kes eriti eelistas kivi. Tallinna kunstimälestistes on suurepäraseid näiteid XVII saj. lillornamendist puunikerduses, milles eriti meistrid Joachim Armbrust ja Christian Ackermann esile tõusevad. Armbrust nikerdas 1696. aastal raekoja friisi ja eriti rikkaliku ornamendiga paneeli Niguliste kirikule²⁾. Mõlemad need Armbrusti tööd, eriti viimasena mainitu, on meie poolt käsitatud ehisvaasi ornamendimotiividele kuid ka käsitusviisile niivõrd sarnased, et tõsiselt tõuseb üles Armbrusti autorluse küsimus. Sarnasus ei ole mitte üksikmotiivides, imeõhukeste õielehtedega pehmetes, lopsakates roosides, avatud õiekarikaga päevalilleõies, puuviljade kujutamise üksikasjades, üksikute lehtede kujus ja modelleerimises (mis kõik võiksid kuuluda ühiste eeskujude ringi vastavate must-riraamatute alusel), vaid nende motiivide rahulikus, vaikelulises kompositsioonis ja üldmuljes, mis on kandunud isegi drapeeringusse, mille detailide käsitus on meile tuttav Armbrusti puunikerdusilt - rõivadrapeeringult.

Kõneallosel vaas on leitud Vene tän.19 (TLM-i rakendusraamatus märkus "Leitud Vene t.19 Heidenschiltdi maja rusude alt"). Seesugused lopsakad barokkvaasid ei võinud kuuluda Vene tän.19, ka mitte Vene tän.17 (kinnistud on kuulunud teatavatel sajanditel ühisele omanikule) tänaväärse maja fassaadi juurde. Hoone

1) Sama, lk.319 jj.

2) Sama, lk.337 jj.

nr.19, mis veel XIX sajandi I poolel oli oma kõrge viiluga pööratud tänavale, kandis jäägitult keskaegset ilmet¹⁾. Ei ole võimalu, et vaas(pro vaasid) kaunistasid sama hoone juurde kuuluvat terrass-aeda, XVII sajandi kunstimetseenluse traditsioonidest Vene tän.17 ja 19 hoonete omanike poolt, on omapoolseteks tõenditeks reljeefid õuemaja fassaadil. Kogu hoonetekompleksi küsimus on kerkinud iseseisva uurimisprobleemina üles seoses Vene tän.17 hoone remont-restaureerimisega Tallinna Linnamuuseumiks, mis peaks loodetavasti valgust heitma ka sealt leitud ja sinna kuuluvate raidkivide ajaloole.

Lõpuks märgitagu, et vaasil on ilmne sarnasus Riia Peetri kiriku läänefassaadi keskmisel portaalil asetsevate vaasidega²⁾ (foto 35). Riia Peetri kiriku lääneportaalid pärinevad teatavasti 1686-1692.aastast ja on Stockholmist^{Riiga} vasunud kujuri Dietrich Walteri poolt raiutud Rupert Bindenschuh ja Andreas Petermanni joonise järgi³⁾. Nii see, kui ka eelpooltoodud võrdlus Armbrusti poolt loodud kunstiteostega määrab vaasid üsna XVII sajandi lõpu, ilmselt sajandi lõpukümnesse⁴⁾.

1) NSVL Sõjaajaloo Keskarhiiv F.349(L) s/ü.54o.

2) A.Birzenieks, Vecās Rigas Portali, Riga 1955, lk.25,26.

3) P.Campe, Lexikon Liv- und Kurländischer Baumeister, Bauhandwerker und Baugestalter von 1400-1850, Stockholm 1951, lk.127,94.

W.Neumann, Riga und Reval, Leipzig 1908, lk.32.

P.Kampe, Rigas Pētera Baznīcas Vēsture, Riga 1937, lk.9.

4) Riia Peetri kiriku portaalidetailidele leidub Tallinnas teisiigi lähedasi vasteid. Nii näit. on Tallinna Toomkirikus Pontus de la Gardie sarkofaagi nurkadel dekoratiivvaasid, mis Arent Passeri poolt 1595 raiutud sarkofaagi juurde algselt ei kuulunud. Selle lopsakast akantuslehest väljakasvava, leegitseva urni tüübi leiame ka Peetri kiriku läänefassaadi külg-portaalidel. Ja mitte üksi motiivi, vaid isegi selle motiivi väga lähedases käsituses.

Dekoratiivvaasid kuulusid dekoratiivdetailina esinduslike ehituste juurde või dekoratiivse väikevormina pargiarhitektuuri juurde. Mõlemad eelpoolkirjeldatud vaasid olid omaette dekoratiivvaasid, ilma et neid oleks kasutatud lillede istutamiseks. Seevastu W. Salza raidkivi kollektsioonis leidis vaagnakujuline vaas, mille jalal rippus lillegirland (foto 36)¹⁾. Vaas oli pärit Vene tänavalt, „Dominiiklaste kloostri krundilt asuva hoone eest.“ Joonisel näeme, et tegemist oli vaasiga, kuhu võis lilli paigutada. Seegi vaas pärineb XVIII sajandist ja oli tõenäoselt üks aia vaasidest.

Tallinna vanalinna hoonete ümberehitamisel XVIII sajandi lõpul levisid eriti kraatervaasi kujulised katusvaasid. Kõik need vaasid kuulusid varaklassitsistliku arhitektuuri juurde, mil kõrged, keskaegsed laoruumed hõlmavad elamuviilud ümber ehitati eluruumideks, kusjuures viiluhari kujundati enamikus astmestikfrontoonina, mida kroonis kivist kraatervaas (foto 37).

Ballustrid ja dekoratiivvaasid arhitektuuridetailidena valgustavad barokk ja rokokoo kunsti perioode, näidates omapoolselt nende stiilide perioodidel valitsenud meisterlikkust raidkivi kunstilisel töötlemisel Tallinnas.

Portaalikivid.

Portaalid kuuluvad kunstipärasemate arhitektuuridetailide esirinda. Sajandite kestel on kodumaa kiviliigid olnud suurepäraseks materjaliks portaali kujundamisel. Kohaliku portaalkunsti ajalooline areng algab XIII sajandil üleminekustiiliga

1) TAAM, F.135 nim.11 s/ü.35 lk.21.

(romaani stiililt gooti stiilile) meie maakirikute juures (Valjala, Ridala jt.) ja lõpeb XVII sajandi barokkportaalidega (Narva Linnakiriku väravportaal, Narva elamute portaalid jne.). Eesti kunstiajaloo on eriti kuulsusrikkaks leheküljeks gooti perspektiivportaalid, kus arhitektuurne vorm on võtnud esmaklassilise kunstiteose kuju. XV sajandil kujunes Tallinnas välja kindel arhitektuuri koolkond¹⁾, mille üheks ilmekaks tunnuseks oli ka suur perspektiivportaal. Seda nii sakraal- kui ka profaanarhitektuuris.

Eriti silmapaistvad on portaalid sakraalarhitektuuris. Piirita ja Dominiiklaste kloostrikiriku, Oleviste ja Toomkiriku portaalid kuuluvad oma arhitektuursete vormide, möigaste ja süvarihvade rütmi poolest suurejoonelisemate hulka, esindades Tallinna portaalikunsti täisvereliselt. Kuid ka elamuportaalid näitavad ilmekalt, kuidas XV sajandil linnakodanike jõukus andis võimaluse elamuarhitektuuri kujundamiseks kunstipäraste arhitektuuridetailidega. Ühtlasi avaldub selles huvitav nähtus. Nimelt sulab sakraal- ja profaanarhitektuur ühiseks arhitektuurikoolkonnaks, milles ühed ja samad raidkunsti nähtused esinevad.

Rida keskaegseid elamuportaaale on Tallinnas säilinud oma algsel kohal (foto 2,3)²⁾. Mitmed portaalid on vahetanud asukohta, säilitades küll oma funktsiooni. S.Karja t.1 asuv portaal (foto 38), mis enne hoone ümberehitamist asus nurgahoone Vanaturu poolisel fassaadil, kuulub silmapaistvamate elamuportaalide

1) V. Vaga, Eesti Arhitektuuri Ajalugu, Mns.

2) Raekoja t.3, Rataskaevu t.34, Pikk t.51,55,57, Vene t.16,17, Sauna t.4, S.Karja t.18, Vilde t. 21.

hulka. Leidub aga selliseidki portaale, mis on säilinud, kuid muutunud on funktsioon. Kinga t. 1 on endine portaal muudetud äri vaateakna palestikuks. Portaalide ümberpaigutamisel muinsusherrastajate poolt on mõni Tallinna portaalidest sattunud isegi väljapoole Tallinnat. Velise mõisa kabeli ehitamisel on sinna müüritud üks Tallinna portaalidest. Veelgi huvitavam, et kaasa viidud on ka suurepärase nikerduks, renessanssnikerduse silmapaistev näide, mille säilivus Velises on tõsises ohus¹⁾. Säilinud portaalid, kas oma algsel või muudetud kohal, moodustavad ainult üsna väikese murdosa kõigist eksisteerinutest, kuid võrreldes teiste keskaegsete linnadega, on neid Tallinnas siiski röömustavalt rohkesti. Riias näiteks ei ole säilinud ühtki elamuportaaali keskajast²⁾.

Riiklikus Ajaloo Keskarhiivis ja Tallinna Linna ja Harju Maakonna Arhiivis on säilinud hulk Tallinna vanalinna ehituste ümberehitusplaanid XIX sajandist. Uute fassaadijooniste kõrval on neil plaanidel esitatud ka vanad fassaadid. Valdavas enamuses esineb vanadel fassaadidel kaarportaal, mis uue, klassitsistliku arhitektuuri seisukohalt oli vastuvõtmatu ja likvideeriti. Vastavad sondažid vanalinnas (näit. Lai t. 29, Lai t. 40) kinnitasid seda veenvalt (foto 5, 39). Kaarportaalide likvideerimisel ja klassitsistlike uste ehitamisel on endise portaaali kaarava kinni müüritud tellistega.

Nagu säilinud portaalid näitavad, ei ole tegemist täpsa šablooniga portaalikivide juures. Portaaali suurus on erinev,

1) Velise portaaali ja ukse Tallinnasse ületoomine peaks toimuma viivitamatult, sest maal säilivust tagada ei saa.

2) A. Bizenieks, Vecās Rīgas Portāli, Rīga 1955.

vastavalt ka kivide suurus. Profiilid, ümar- ja kolmnurk-mõika vaheldudes, on individuaalselt lahendatud. Enamuses on elamuportaaliid lihtsa profileeritud talumiga. Nende kõrval leidub ka portaale, mille talumitel on reljeefid, nagu seda leiame kirikuportaalidelgi. Suur-Karja t.1 ja Vene t.17 on portaalitalumitel loomfigure, tekste, ka maske. Ka väravportaalil Sauna t. 10 on tekst (foto 40), mida aga raske dešifreerida, kuna kivi-pind on väga kulunud. Kirjalikel andmetel leidis XIX sajandil reljeefe veel mitmel vanal portaalil linnas. Ka leidub üksikuid ornamentaalseid või sümboliseid motive. Pikk t.71 portaali talumi kaldpinnal näeme florast pärinevaid motive (foto 41). Tegemist on tuntud kolmiklehe ja roosi motiiviga, mille sümbolika esineb sageli sakraalkunstis XIV-XVI sajandini.

On hämmastav, et arvukatest Tallinna portaalidest ei ole ühtki nende lammutamisel sattunud muuseumisse. Tallinna Linnamuuseumis leidub ainult kaks talumikivi fragmenti, mis pakuvad töösist huvi¹⁾ (foto 42,43). Kividel on teksti katkendeid ja sümboliseid kujundeid reljeefis. Mõõtmete ja töötuse järgi otsustades kuulusid kivid ühe ja sama portaali juurde.

Kasutades klassikalise kapiteelivormide terminoloogiat, on neil fragmentidel talumi abakus ja echinös võrdse laiusuga (10 sm)²⁾. Abakusele on raiutud reljeefne tekst, echinosele sümbolised ja fabuleerivad stseenid, mida ristiusk kirikukunstis - "pildipiiblis" sageli kasutas. Kivi KJP 7830 (foto 42) kuulus tõenäoselt paremale portaalipalele. Abakusel on tekstikatkend, mil-

1) TLM KJP 7676 ja 7830.

2) Vene tän.17 ja Suur Karja tän.1 portaalidel on abakuse asemel ainult õhuke plaat, kuna reljeef paikneb echinosel - laial talumvööndil.

lest võib dešifreerida "REX JUDEORVM" (Juudamaa kuningas) - üks sagedamini kasutatavaid võlujõuga seostatud Kristuse nimetusi keskaja kunstis. Selle all sakraalkunstis tuntud faabula stseen rebase (pro hundi) ja toonekurega, kes faabula süžeele vastavalt joovad kõrgeast kitsakaelalisest vaasist - eluvee allikast. Selle stseeni kõrval, teise moraliseeriva episoodina - suur lendlohe, kes näiliselt kugistab alla oma saaki. Lindlohe kui paganluse sümbol on kujutatud tugevasti rõngas sabaga, nii nagu seda looma keskajal kujutati härmise vaenu ja õeluse kehastajana. Rebase ja toonekure või hundi ja toonekure faabula on laialt levinud Euroopa kunstis, nii Prantsusmaal²⁾ kui Saksamaal³⁾ ja ei puudu ka Baltikumis, juurdearvatud Eesti ala (Riias, Viljandis)⁴⁾.

Teisel talumifragmendil (foto 43) on echinosel kujutatud võitlus inimese ümber. Ühel pool lõvi (sümboliseerib ristiusku), teisel pool kolm looma (patud?), kelle käest lõvi näiliselt päästab inimese. Abakuse osas on kivi lõhestunud ja murenenud. Tekst on raskelt loetav, kuid see eest on loetavalt säilinud daatum "1493". Rombikujuliste sõnavahemärkidega eraldatud sõnadest võib viimasena lugeda "syne". Kogu lause dešifreerimine on raske. Muide, teksti "Einem jeden dat syne" leiame käsikäes

1) H. Otte, Handbuch der Kirchlichen Kunst-Archäologie des deutschen Mittelalters, Leipzig 1884, B I, lk. 445.

2) W. Lübke, Geschichte der Plastik II, Leipzig 1880.

3) A. Tuulse, Die Spätmittelalterliche Steinskulptur in Estland und Lettland, Helsinki 1948, lk. 13.

4) Sama, lk. 12 jj.

õiglusttaotlevate kompositsioonidega keskajal¹⁾.

Portaaliskulptuurides leiame keskaja kunstis sageli võitlust inimhahedega sümboliseerivaid kujutusi. Ka Dominiiklaste kloostrikiriku portaalil. See teema on ristiusu "pildikirjas" üks peamisi. Meenutagem siinkohal Padise kloostrikiriku konsoole²⁾.

Talumi reljeefidel kujutatud moraliseerivate motiivide tõttu võib arvata, et talumifragmendid ei pärine elamult, vaid mõnelt sakraalehituselt.

Töötluselt sobivad kivid täiesti oma aega. Aastal 1492 ehitati Niguliste kiriku juurde Püha Antonius'e kabel. Kabel, mis asub kiriku lõunaküljel, omab perspektiivportaali, mille talumitel on skulptuurid samas käsituses ja ka töötluses. Portaalitalum sarnaneb kõigiti talumifragmentidele Linnamuseumis. Antoniusse kabeli portaalil on ka Vene t.17 portaalil leiduvaid maske, milliseid omakorda leidis ka Suur Karja t. portaalil -- turpadel, enne ümberpaigutust. Kõik need ühised jooned kõnelevad ühisest rühmast, mis esineb Tallinnas XV sajandi lõpul. On teada, et Antoniusse kabeli pendant-kabel lammutati XVII sajandil, enne uue torni ehitamist. Et seegi kabel kandis XV sajandi arhitektuurivorme, seda näitab säilinud võlvikonsool praeguse torni põhjeseinal. Ei ole võimatu, et Linnamuseumis leiduvad portaalifragmendid pärinevad selle kabeli portaalilt.

1) Bremenis asuval Ruland-sambal on lõvi ja kobra vaheline võitluse stseeni kõrval sama tekst, mida on tõlgendatud kui kodaniku õiglusemõistva võimu sümbolit.
H. Hildebrand, Die Rulandssäulen und der Ruland von Riga, Sitzungs-Berichte der Gesellschaft für Geschichte und Altertum d. Ostseeprovinzen Russlands aus d. J. 1874, Riga 1875, lk. 71.

2) A. Tuulse, op.cit. lk. 18. jj.

V. Raam, Padise klooster, Tallinn 1958, lk. 12.

Suur Karja tän.1 portaal kannab daatumit 1498. Siinsed lõvid, mis on lähedased Vene tän.17 portaali talumitel leiduvate lõvidega, samuti ka XV sajandi hauakividele raiutud evangelistide sümbolitega, on staatilisemad ja teostuselt lamedamad, kuid nende kontuur, samuti ka graafiline pinnatöötlus (lakk, silmade markeerimine jne.), kuuluvad samasse aega. Nii Suur Karja tän.1 kui ka Vene tän.17 portaalil on lõvid stereotüüpsemad, nad lähenevad peaaegu heraldilisele käsitusele. Talumikividel Linnamuuseumis on loomfiguurid tehniliselt küündimatamad, kuid nad on elavalt individualiseeritud. Figuurid on siin kivisse raiutud hoopis elavamalt, jutustavamalt. Seda määrab ka nende agiteeriv sisu, nii nagu see on tavaline moraliseerivate piltkujutuste mõjujõu suurendamiseks. Käsitatud portaalifragmendid Tallinna Linnamuuseumis on äärmiselt väärtuslikeks raiddetailideks. Koos teiste Tallinna näidetega moodustavad sedalaadi raidkivid (portaalid, hauakivid jne) suure ja elujõulise rühma Tallinna raidkivikunsti ajaloos.

Peale kirjeldatute leiame Tallinna Linnamuuseumis ainult mõned üksikud kivid, mis on kuulunud perspektiivportaali juurde. Kivi TLM KJP 7811 (foto 44)(pass nr.229) on üks kiht (mitte terve kivi) profileeritud pelestikust, kus nurga moodustas tugev mõigas, nii nagu neid leiame ka keskaegsetel väravportaalidel. Ka suur kiviplaat TLM KJP 8002 (foto 45) kuulub portaali juurde ja ilmselt talumina.

Sama vähe kui Linnamuuseumis on gooti portaali fragmente, on neid ka säilinud hilisematelt portaalidelt. On vaid üksikuid renessanss portaali juurde kuulunud kive. Neist on kõige paremini töödeldud kivi TLM KJP 7737 (foto 46), mille pinnale on raiutud teemantkvaader renessanss-kartušil. Kivi mõõtmed 46x40x13 sm ja

motiivid vastavad end, Mustpeade Vennaskonna hoone portaali talastiku nurgakivile (foto 47). Hea töötlus ja vormide identsus lubavad oletada, et tegemist on Arent Passeri töökojaga, kust pärines ka Mustpeade portaal¹⁾. Tallinna renessanssepohhi suurrii kujur ja arhitekt, mitmekülgne kunstnik Arent Passer projekteeris teatavasti Tallinnas ka teisi hooneid peale Mustpeade Vennaskonna hoone. TLM KJP 7737 päritolu kohta puuduvad andmed, kuid ei ole sugugi võimatu, et see kuulus näiteks de la Gardie-le kuulunud majale Tallinnas Viru tänaval, ühele kindlasti Arent Passerile omistatavatest ehitustest²⁾.

Mustpeade hoone portaal on stiilne, kuid suhteliselt lihtne. Siin puudub renessanss portaalide detailirohkus ja detailide mitmekesisus, millest saame pildi näit. Saksamaa arhitektuurinäidete varal (foto 48). Kartušid, pilastrid, hermid, karniitid, konsolid, kannelüürid, kvaadrid, lõvimaskid, inglipead, rosetid, obeliskid j.t. lugematud dekoratiivvormid on kombineeritud portaalisis eredaks raidkunsti teoseks.

Kõik ülejäänud portaalikivid Linnamuuseumis on vähenõudlikumad kui ülalkirjeldatu. Neist TLM KJP 7714, umbes 1/2 meetri kõrgune kiviplokk, mille ühele küljele on raiutud ruudukujuline kvaaderraamistus, kuulub arvatavasti portaali juurde, kompositsioonis, mis vastaks umbes Mustpeade Vennaskonna hoone portaalile. Samuti suur, lihtne kiviplokk TLM KJP 7971, mille keskel teemantkvaader ja laial äärisel suured numbrid - 1647. Kivi töötlemine kannab lõpetamatuse jälgi. Teemantkvaadriga kivi-

1) S. Karling, Arent Passer. Lisand Tallinna kunstiajaloole. Vana Tallinn III, Tallinn 1938, lk.40.

2) Sama, lk.44.

plokke samases kompositsioonis kui käsitatu, leidub ka XVII sajandi sarkofaagidel, nurgaplokkidena¹⁾. Antud juhul ei ole tegemist sarkofaagikiviga, pigem meistritööna raiutud kiviga või portaalikiviga.

Tallinna Linnamuuseumis säilinud portaalikivid, mis pärinevad XV sajandist kuni XVII sajandini, on ainult üsna vähesed riismed sellest suureulatuslikust raidkiviliigist, mis omal ajal kõige silmapaistvamalt ilmestas kohalikku arhitektuuri. Need näited, mida Linnamuuseumis talletatakse on vaid mõningaks lisandiks neile portaalidele, mis on säilinud Tallinna vanalinnas. Need näited ei ole erilised šedöövrid, kuid siiski on nad küllalt iseloomulikud nii gooti kui ka renessanss portaalikonstruktsioonile. Ja mitte üksnes konstruktsiooni, vaid ka portaalikunsti, kitsamalt skulptuuri seisukohalt, näidates selle arengut gooti stiili kiriklik-moraliseeriva, sümbolse sisuga perspektiivportaalist kuni renessanss- ja barokk kunsti dekoratiivvormideni.

1) Vrdl. Sarkofaagid Tallinna Toomkirikus.

KOKKUVÖTE.

Belnevalt oleme püüdnud vaadata neid raidkive TLM-i kogust, mis kuuluvad esmajärjekorras ehituskonstruksiooni juurde, ja nimelt fassaadil (portaalikivid, konsoolid), juurdearvatud ka need, mis oma akseesoorsusele vaatamata on põhiliselt arvestatavad arhitektuuridetailidena (ballustraadid, tuulelipukivid, dekoratiivyaasid). Enamik raidkive TLM-is, nagu eelpool korduvalt väidetud, ei kuulu, vähemalt teatavatel sajanditel, niivõrd konstruksioonidetailide liiki, kuivõrd dekoratiivkivide hulka. Seesugused arvukad reljeefid täidavad oma ülesannet kas kunstilis-esteetiliselt või viiteliselt. Need on eriti XVI ja XVII sajandil fassaadikujunduses laialt levinud reljeefid - tahvlitena, frontoonidena, vöönditena, üksikmotiividena - kujutustega allegooria või looduse vallast. Säilinud puht-dekoratiivkivide vaatlus toimub eraldi. Välisarhitektuuriga seoses püüame järgnevalt käsitada etikukive. Viimaseid on muuseumiesemetena sageli vaadeldud dekoratiivkividena. Kuid kui ainsad säilmed välisarhitektuuris olulist osa etendanud arhitektuuridetailist, etikust, pakuvad need esmajoones huvi elamu välisarhitektuuri arengu seisukohalt.

Kõik eelpoolkäsitatatu ei ammenda raidkivi osa Tallinna välisarhitektuuris, kuid ta loob mõninga pildi küsimusest, milles lõppresultaatidele võib pretendeerida pärast Tallinna vanalinna elamuarhitektuuri süstemaatset inventariseerimist.

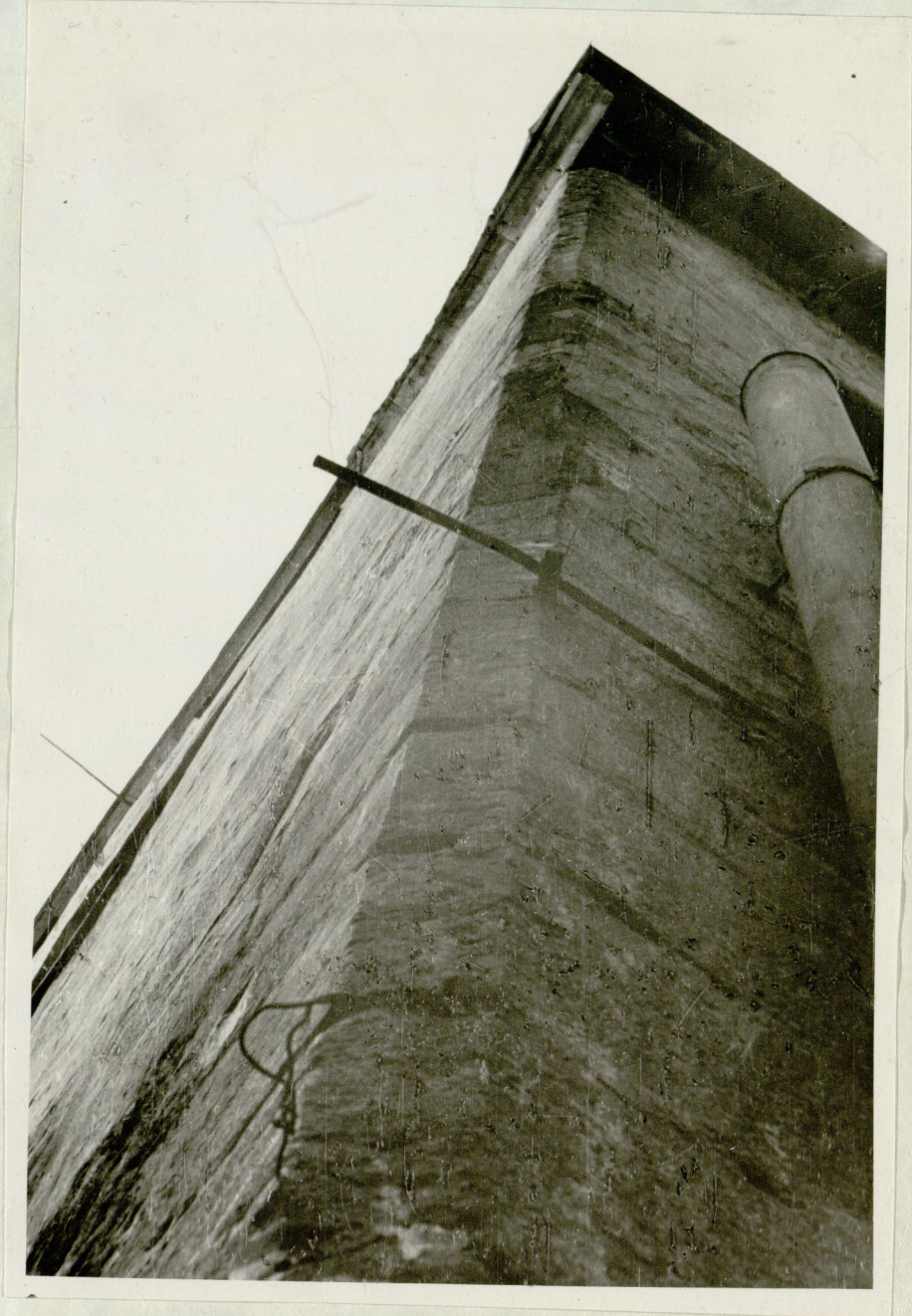
A. Kõiv

Illustratsioonide nimistu.

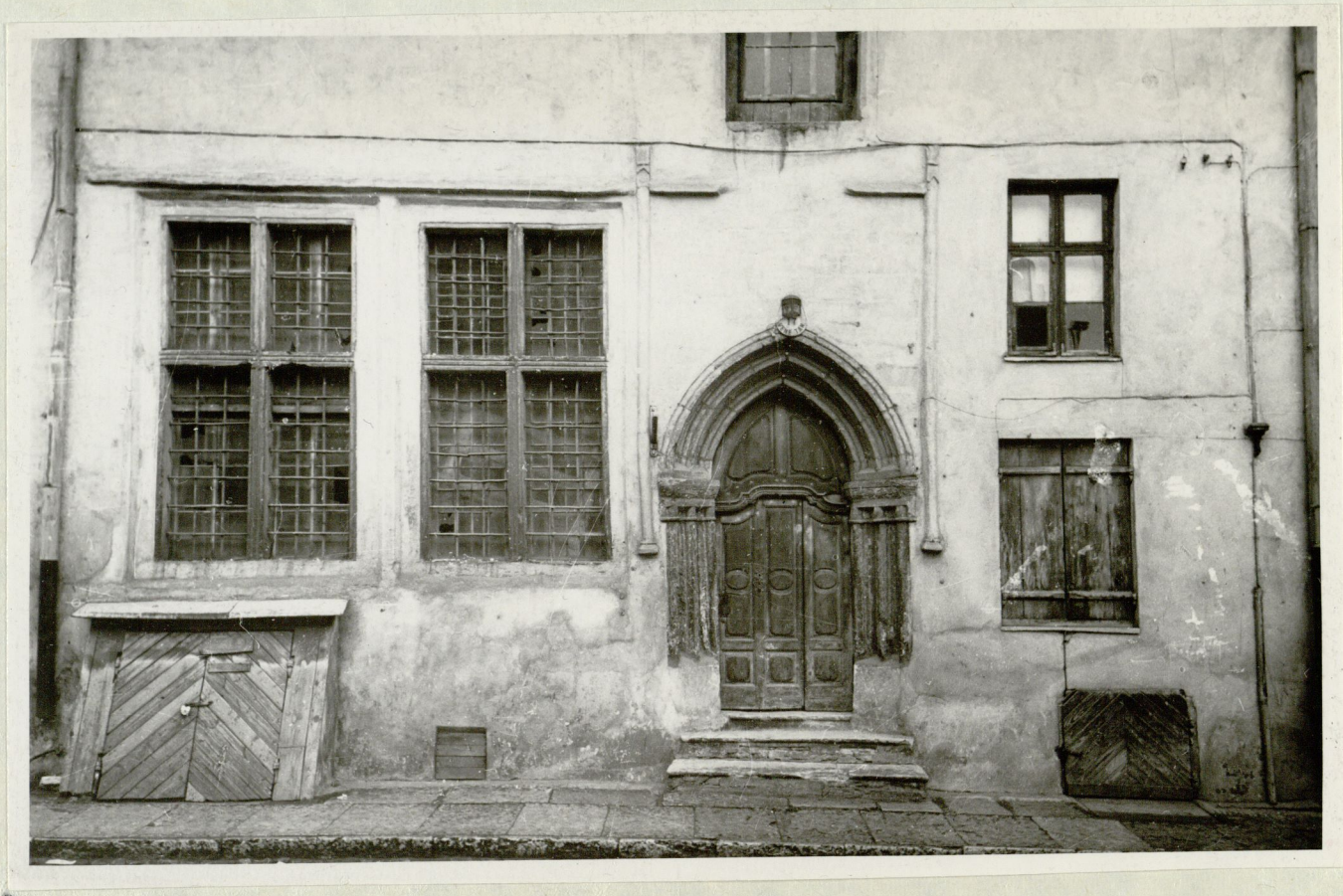
- 1. Nurgakvaadrid, Tallinn, Vene t.23. Foto T.Böckler.
- 2. Fassaadi fragment, Tallinn, Vene t.17. Foto Valvet.
- 3. Fassaadi fragment, Tallinn, Vene t.17. Foto Valvet.
- 4. Elamu fassaad, Tallinn, Niguliste t.1. Foto F.Olop. 13x18 neg.
- 5. Elamu fassaad, Tallinn, Lai t.40. Foto T.Böckler.
- 6. Valgusavad seintes, Tallinn, Nooruse t.(Lai t.13). Foto F.Olop.
- 7. Väravportaal, Vilde t.19. Foto F.Olop.
- 8. Nišš fassaadil, Rataskaevu t.26. Foto F.Olop.
- 9. Arklikonsoolid Lai t.30 õues. Foto F.Olop.
- 10. Konsool TLM KJP 7657. Foto T.Böckler.
- 11. Konsool Niguliste t.1 fassaadil (enne 1960.a. restaureerimist). Foto T.Böckler.
- 12. Konsool Niguliste t.1 fassaadil (pärast 1960.a. restaureerimist). Foto T.Böckler.
- 13. Elamu Rataskaevu tänaval. Foto teosest W. Neumann, Grundriss einer Geschichte der bildenden Künste und des Kunstgewerbes in Liv-, Est- und Kurland, Reval, 1887 p.41. 6x9
- 13a. Konsool Rataskaevu tänaval elamu fassaadil. Foto teosest W. Neumann, Grundriss einer Geschichte der bildenden Künste und Kunstgewerbes in Liv-, Est- und Kurland, Reval, 1887, p.42. 6x9
- 14. Konsool TLM KJP 7765. Foto F.Olop.
- 15. Konsool TLM KJP 7732 (otsavaade). Foto T.Böckler.
- 16. Konsool TLM KJP 7732 (külvaade). Foto T.Böckler.
- 17. Konsool Toomväravalt. Joonis ENSV TA AM Arhiivis (Salza kogu)
- 18. Elamu Lai t.23. Foto F.Olop.
- 19. Elamu viil, Lai t.23. Foto F.Olop.
- 20. Raidkivi TLM KJP 7740. Foto T.Böckler.

21. Vaade hoonele Vanaturg 6. Foto F. Olop.
22. Tuulelippu hoidev lõvifiguur raekoja lääneviilul. Foto 6x9
T. Bäckler.
23. Tuulelippu hoidev lõvifiguur raekoja lääneviilul. Foto 6x9
T. Bäckler.
24. Tuulelippu hoidev lõvifiguur Niguliste t.1 elamu viilul.
Foto T. Bäckler.
25. Tuulelippu hoidev lõvifiguur Pikk t.37 elamu viilul. Foto
F. Olop.
26. Lõvifiguur TLM KJP 4568. Foto T. Bäckler.
27. Fassaad Lübekist. Teosest H. Schröder, Lübeck, Berlin 1943,
pilt 95 6x9
28. Balluster TLM KJP 7729. Foto T. Bäckler.
29. Talum TLM KJP 8031. Foto T. Bäckler.
30. Balluster TLM KJP 7725. Foto T. Bäckler.
31. Grosseidlitzi park. "Parterrid "Vaikne muusika" Teosest
L. Kempe "Schlösser und Gärten um Dresden", Dresden 1957,
lk. 37 6x9
32. Grosseidlitzi park. Dekoratiivvaas trepiterrassil. Teo-
sest L. Kempe "Schlösser und Gärten um Dresden", Dresden
1957, lk. 36. 6x9
33. Vaas TLM KJP 7730. Foto T. Bäckler.
34. Dekoratiivvaas TLM KJP 7791. Foto T. Bäckler.
35. Dekoratiivvaas Riia Peetri kiriku fassaadilt. Foto saadud
läti Arhitektuurikaitse Inspeksioonist. 6x9
36. Dekoratiivvaas Tallinnas. Joonis TAAM, F.135.
37. Dekoratiivvaas XVIII saj. lõpul ehitatud hoone viilul.
(Joonis TLM-s)(Negatiiv Arhitektuuri Ajaloo Arhiiv)
38. Portaali Vanaturg 1 (Praegu S. Karja 2, kusjuures ümberpai-
gutamisel on ära jäetud portaali ümbritsevad vertikaalsed
turbad). Foto 6x9
39. Fassaadi fragment, Lai t.29. Foto T. Bäckler. 6x9
40. Väravportaali talum, Sauna t.10.
41. Portaali Pikk t.71. Foto F. Olop.
42. Portaali talum TLM KJP 7676. Foto T. Bäckler. N-1944

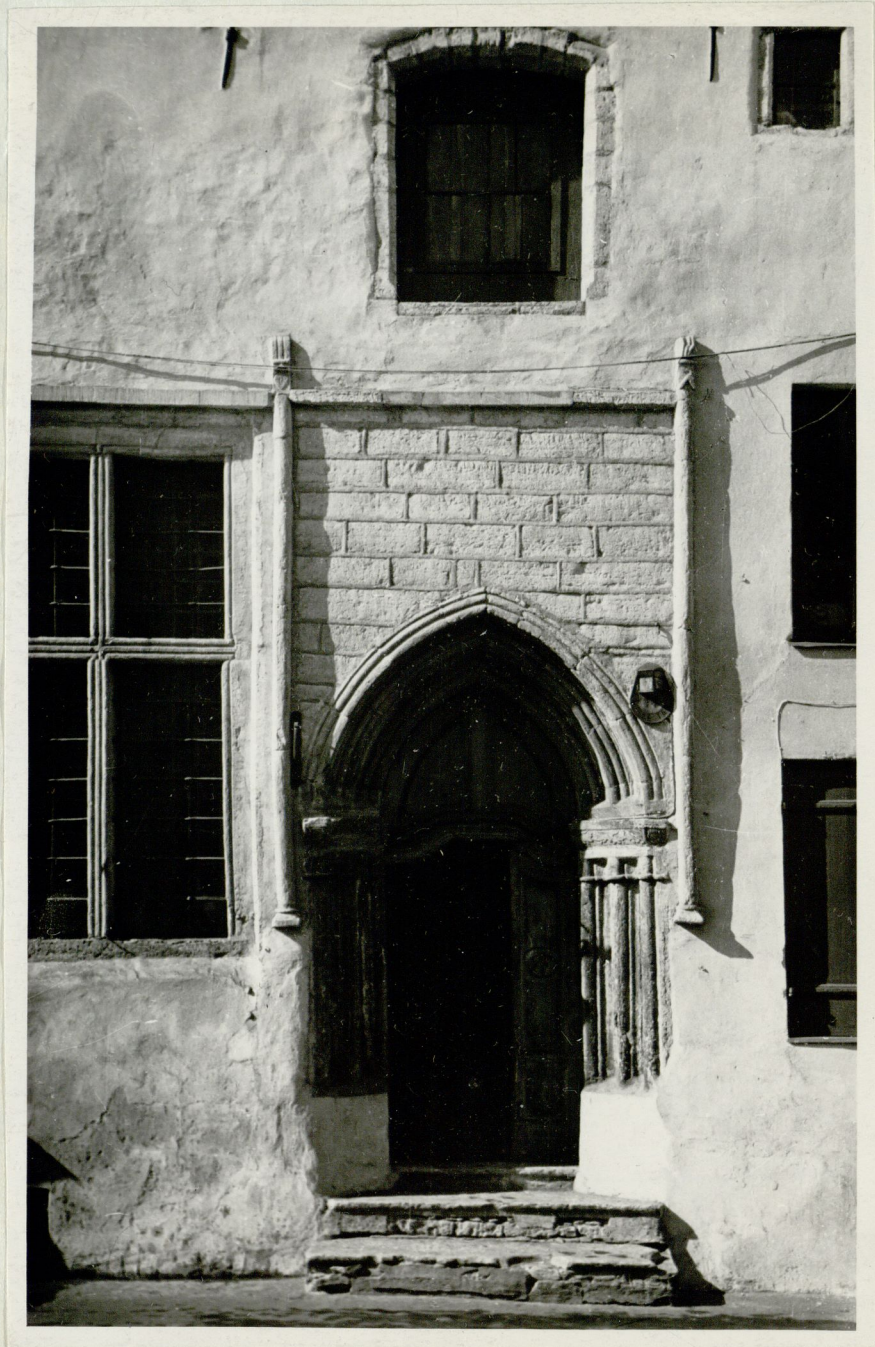
43. Portaali talum TLM KJP 7830. Foto T.Böckler. N-1944
44. Portaalikivi TLM KJP 7811. Foto T.Böckler.
45. Portaalikivi TLM KJP 8002. Foto T.Böckler.
46. Portaalikivi TLM KJP 7737. Foto T.Böckler.
47. Mustpeade portaali fragment. Foto O.Valvet.
48. Rennessanssportaal Rostockis. Foto teosest J.Feuder
"Das deutsche Bürgerhaus", Reutlingen 1922. 6x9



NR 1



NR 2



NR 3



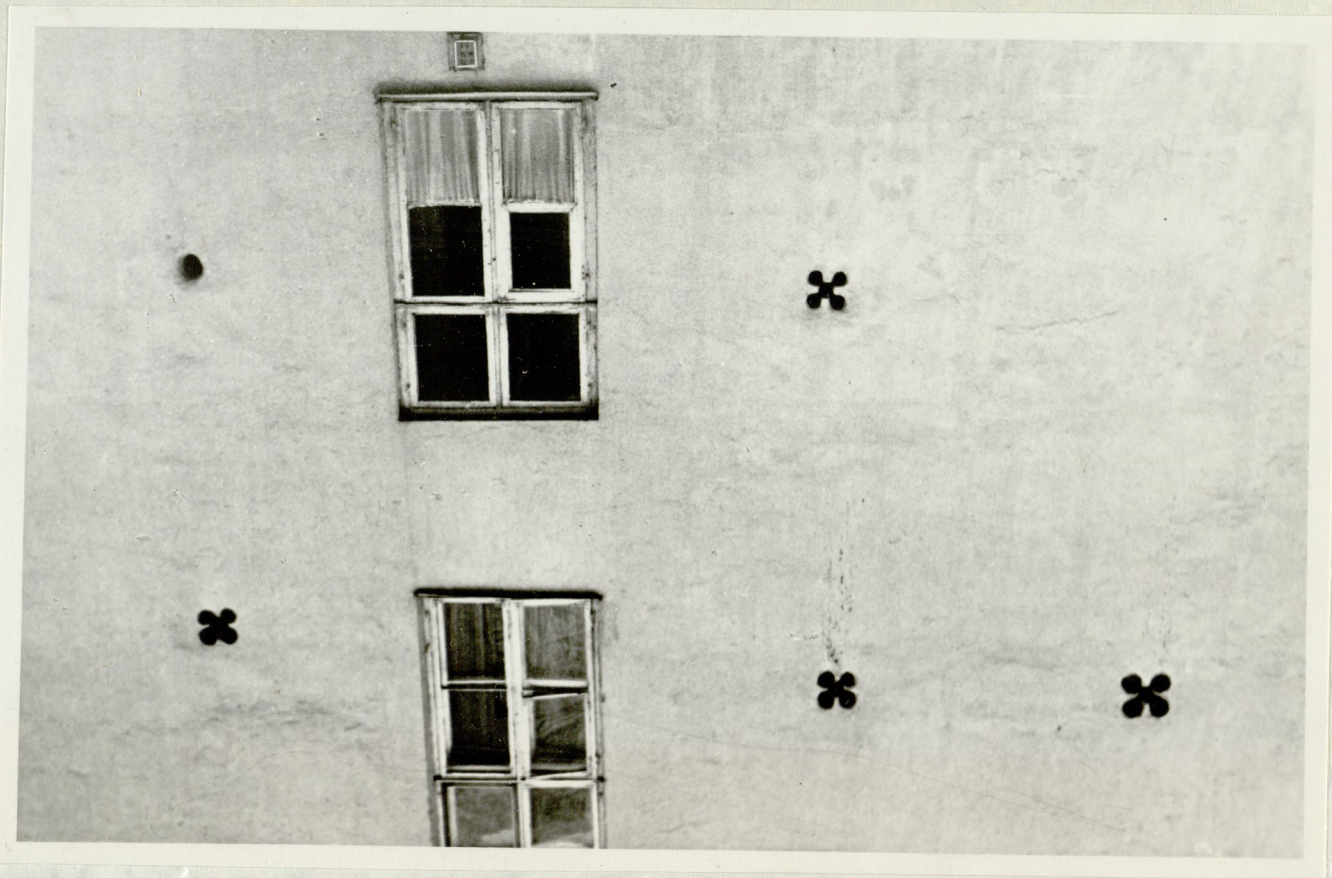
NR 4



NR 5

52

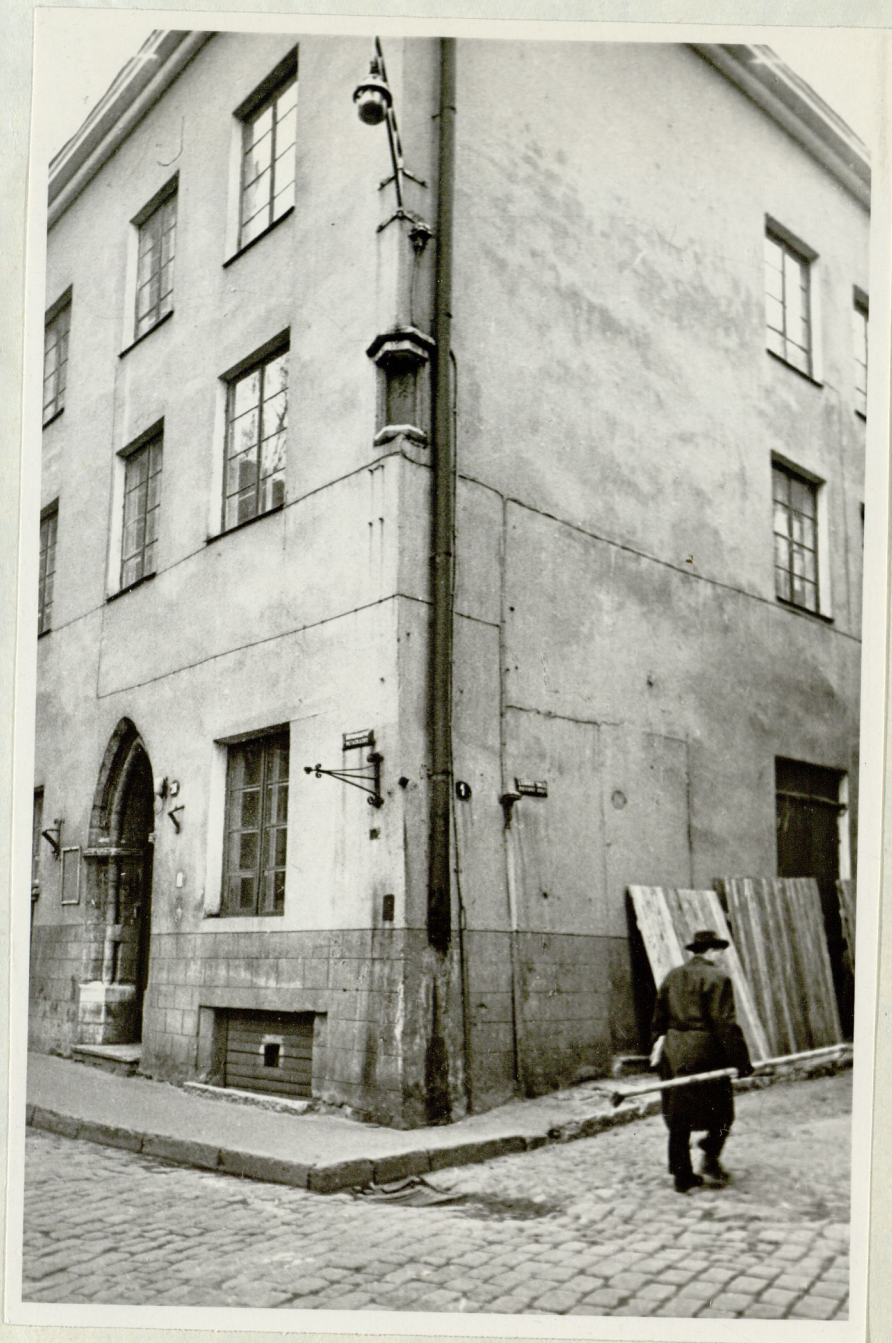
NR 6



6



NR 7



NR 8



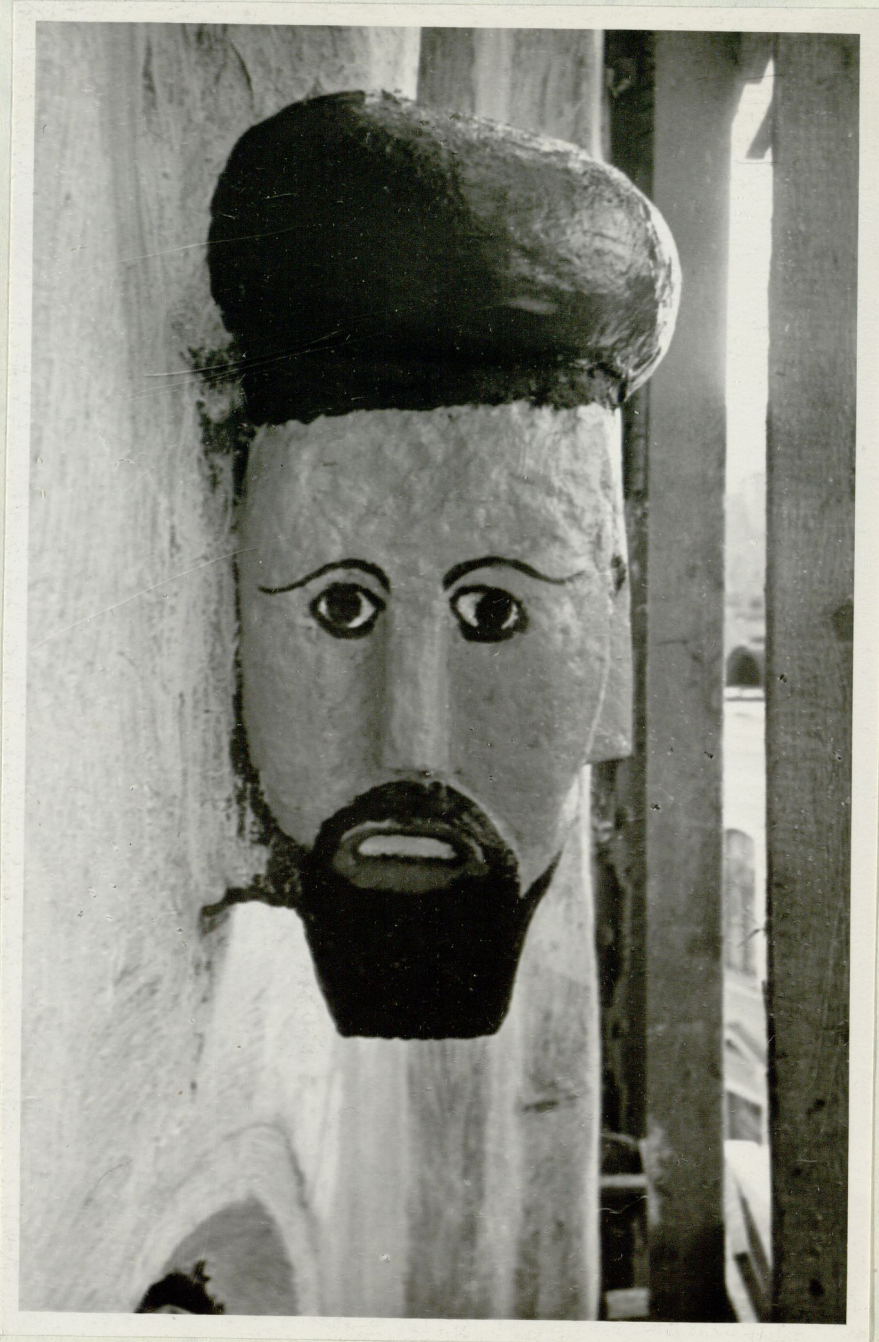
NR 9



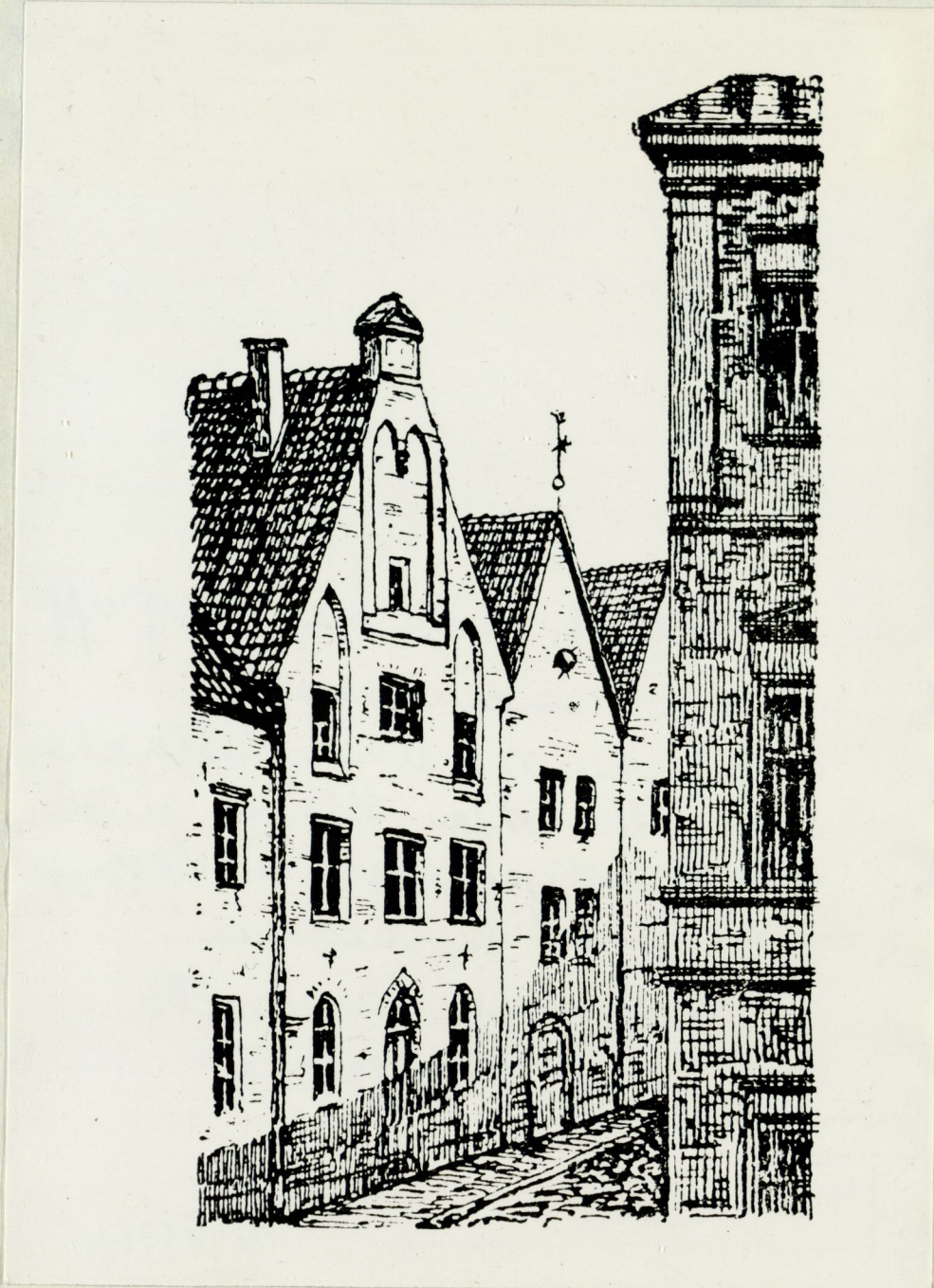
NR 10



NR 11



NR 12



NR 13



NR 13^a

15

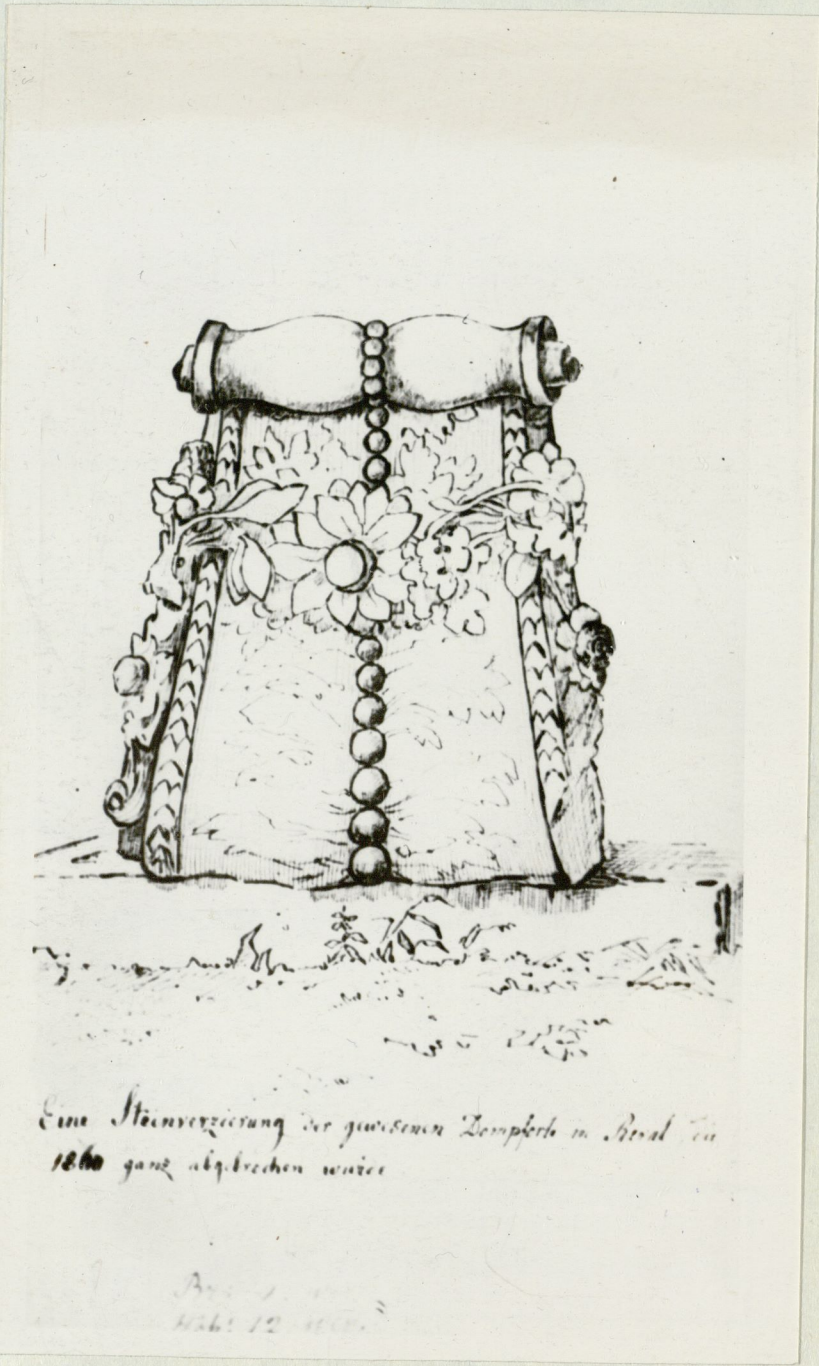


NR 15

62



NR 16



Eine Steinverzierang der quersenen Tempeldecke in Ares Athen
 1860 ganz abgebrochen wieder

NR 17



NR 18



NR 19



NR 20



NR 21



NR 22



NR 23



NR 24



NR 25



NR 26

27

74



NR 27



NR 28



NR 29



NR 30



NR 31



NR 32



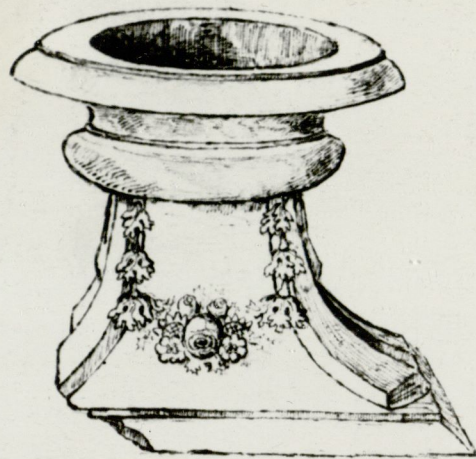
NR 33



NR 34



NR 35

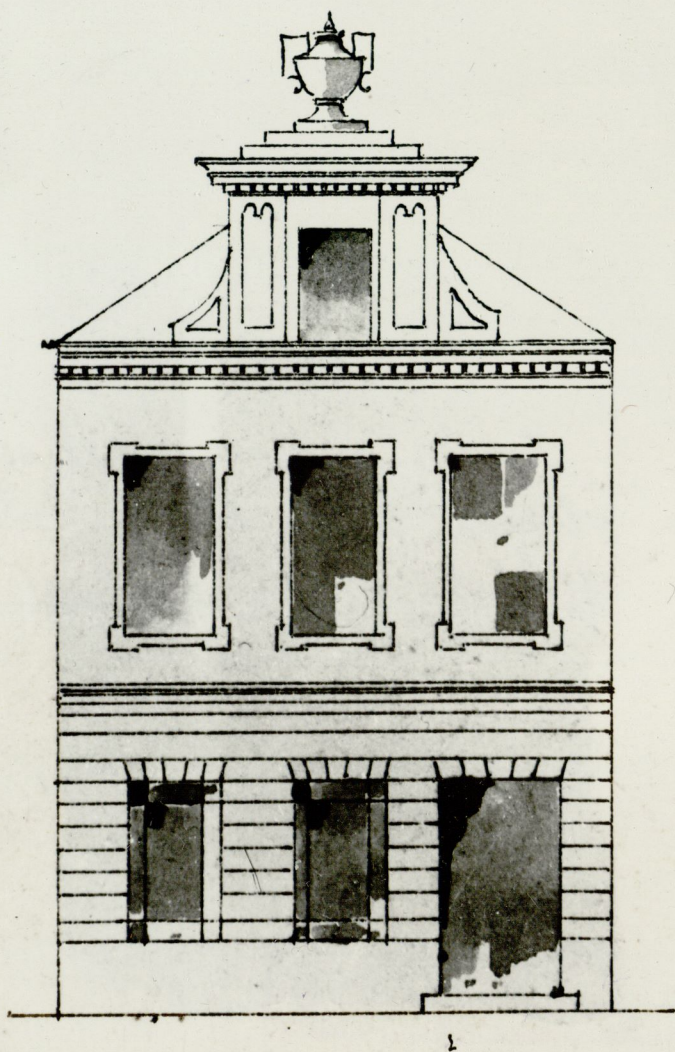


Eine aus Stein gehauene Vase.
 gefunden in Royal Anno 1860, im Kloster Mönchenhof.
 Steht vor dem Hause.

Br: 1. or: II. 1860
 Hch: 1. — II. —

NR 36

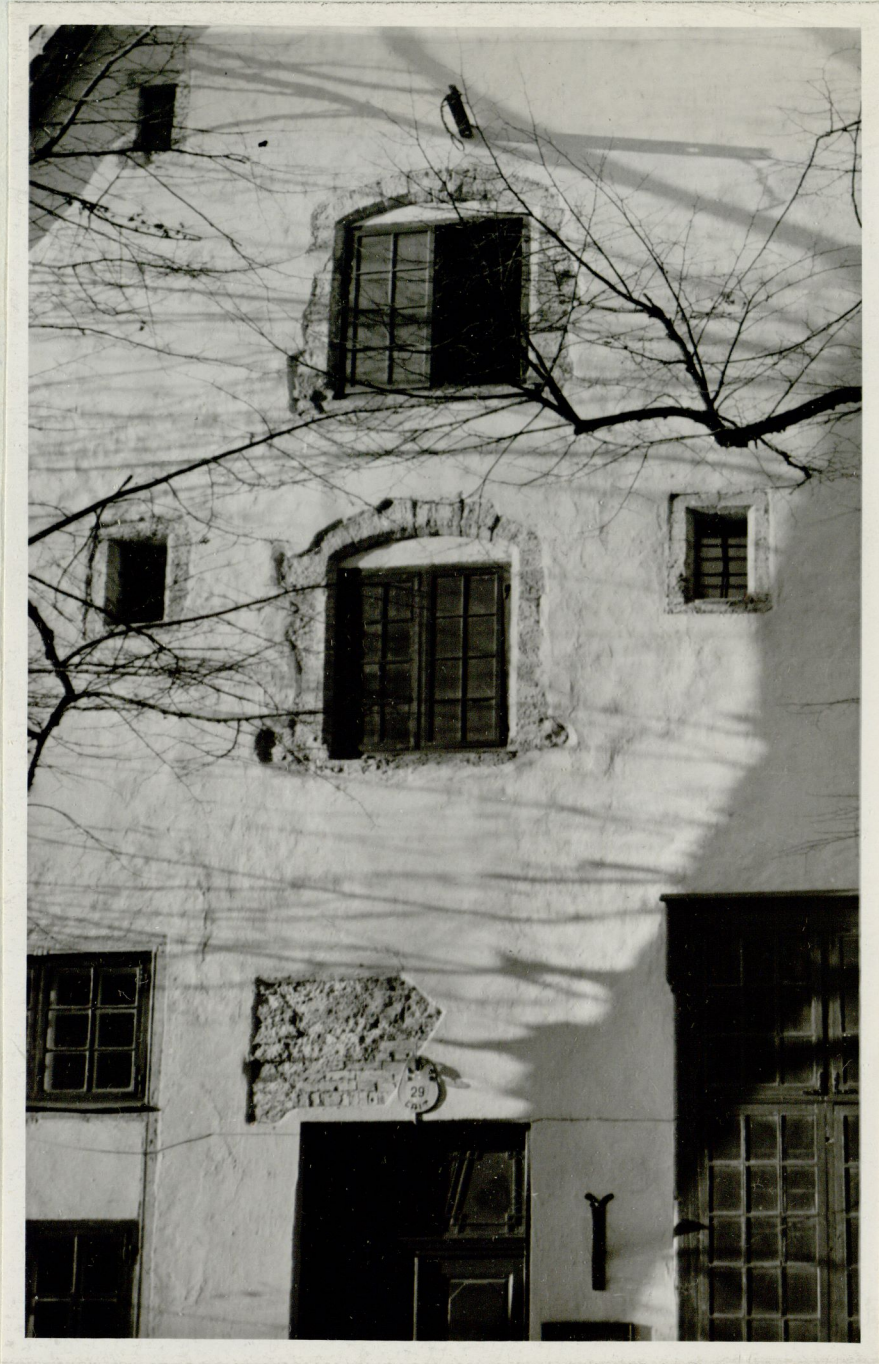
Budo sacro madagasco di facciata.



NR 37



NR 38



NR 39



NR 40



NR 41

42



NR 42

89



NR 43

lh

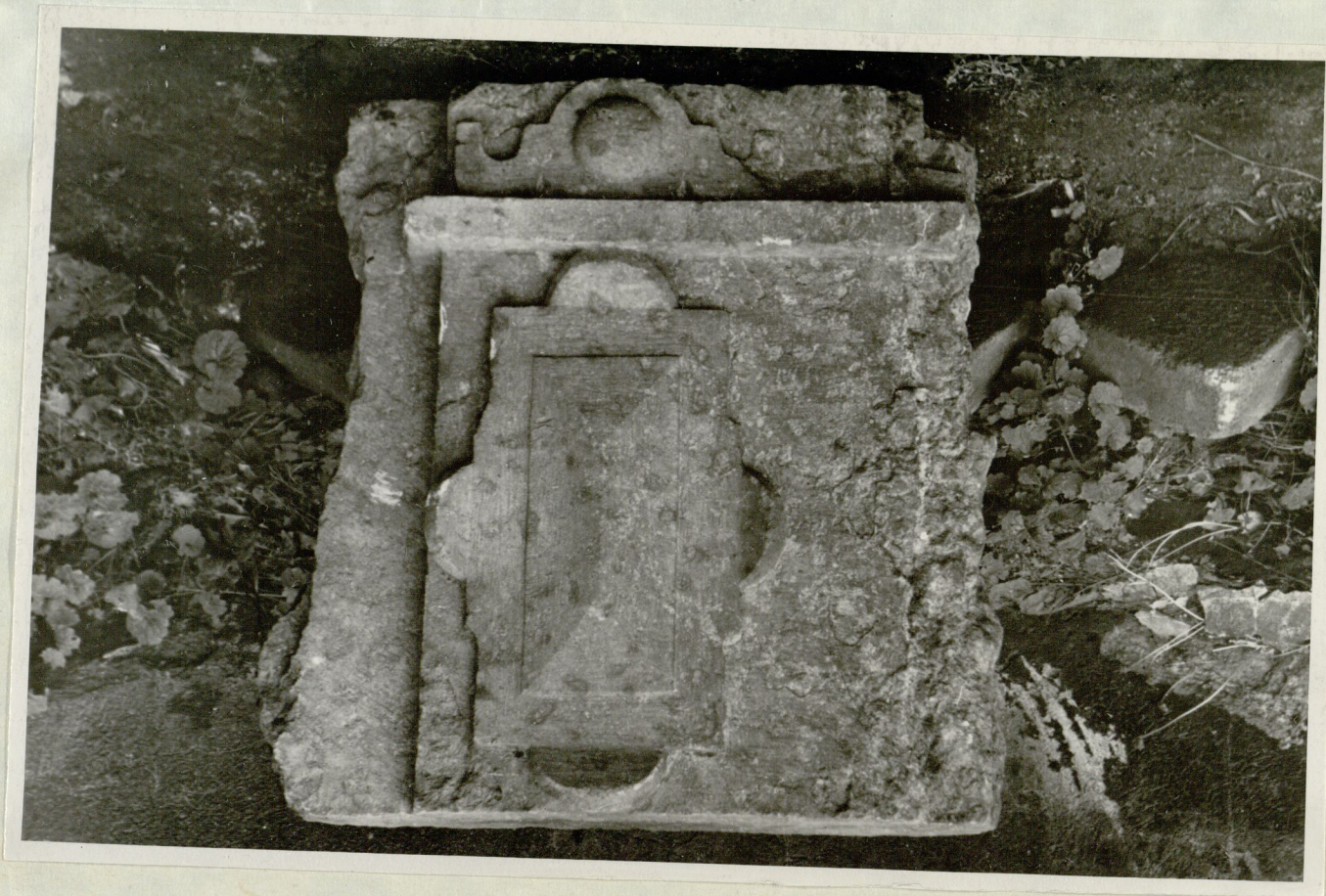


NR 44

16



NR 45



NR 46



NR 47



NR 48