

1.
ERA.T-76.1.549
P-596



EESTI NSV MINISTRITE NÕUKOGU RIIKLIK EHITUSKOMITEE
TEADUSLIK RESTAUREERIMISE TÖÖKODA

OBJEKT: Ehitusmälestis Tartus, Mitšurini tn.nr.33.
ŠIFR. NR.: 103/64
TELLIJA: Tartu Linna TSN TK Ehituse ja Arhitektuuri
Osakond.

TEOSTAJA: _____

Ehitusmälestis Tartus, Mitšurini tän.nr.33.

Ajalooline õiend.

Köide I.

Direktor: [Signature]
/V. Saks./
Peainsener: [Signature]
/V. Vaher./
Projekt-sektor
juhataja: [Signature]
/P. Tomps./

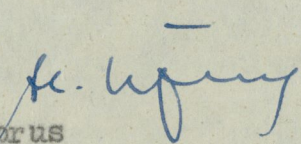
Peaspetsialist
ajaloo alal: [Signature]
/V. Raam./
Peaspetsialist
arhitektuuri alal: [Signature]
/K. Aluve./
Objekti autor: [Signature]
/K. Aluve./

TALLINN 1965.

Ehitusmälestis

Tartus, Mitšurini tänav nr.33.

Ajalooline õiend.


Helmi Üprus

TRT van.teaduslik töötaja

Tallinn, 1965.

Tartus, 21. juuni ja Mitšurini tänavate nurgal asub kahekorruseline klassitsistlik hoone (Mitšurini tän. 33 ja 21. juuni (end. Rüütli) tän. 27/29), mis kuulub Tartu ehitismälestiste nimistusse. Hoone kuulub Tartu linna- ilmes suurt osa etendanud hilisklassitsistliku stiili õitsenguperioodi, s.o. XIX sajandi I poolde.

Praegune hoone hõlmab kolme, varemini iseseisvalt eksisteerinud erikrunti (nr. 106, 107, 120)¹⁾. Nende kruntide kuulumist eri valdajatele võime jälgida veel XVIII sajandi lõpul ja XIX sajandi algul, see on ajas- tul, mil ehitusküsimused pärast 1775. a. suurt tulekahju olid omandanud Tartu linna ajaloos eriti tähtsa koha.

Kõneallevatel kruntidel asunud kolm hoonet põle- sid 1775. a. tulekahjus. Järgnevatel aastakümnetel, osalt isegi kuni XIX sajandi kolmekümne date aastateni leiame need krundid kas hoonestamata või hoonestatud ai- nult ajutiste puitehitistega.

Üks osa kõneallevast maa- alast, nimelt nurgakrunt kuulus päruskinnistuna Tartu kodanikele. XVIII sajandi lõpul oli siin Tartu bürgermeister Ackermanni krunt²⁾. Ackermanni surma järele läks krunt kroonule ja hiljem näiliselt ostu teel kodanik Rosenkampfile³⁾. Teine osa

1) RAKA, f. 2381, nim. 2, s.-ü. 771.

2) Samas, lk. 181 j. j.

3) Samas, lk. 160.

maa-alast, nimelt end. Laia tänava ääres asuv osa praeguse kinnistu jõepoolsest osast, oli XIX sajandi vahetusel kroonukrunt, mis pärast tulekahju kuulus sadulsepmeister Kempendalile¹⁾. 1781.aastast alates kuulus see krundiosa aga kindral Villebois'le ja hiljem bürgermeister Ackermannile²⁾. Pärast viimase surma langes krunt kroonule³⁾. Nii see osa kinnistust, kui ka nurgapealne krunt, ühendati XIX sajandi esimesel poolel. Tookord oli nii ühe kui teise krundiosa omanikuks Tartu kinnisvara-inspektor Jannau. Juba 1805.aastal oli Rosenkampf pantinud oma krundi inspektor Jannau'le. Teine osa (nr.107), mis sajandi algul kuulus Kosküll'ile, läks 1833/1834.aastal ka Jannau'le. Kui linnareviisor C.M.Sengbusch a.1834 teostas krundi mõõtmist⁴⁾, siis kuulus see juba tervikuna Jannau'le, kes 1832.aastal oli ostnud ka kroonukrundi päriks. Pilt 1 Mõõtmisel ei ole enam juttu Kosküll'i omandist, küll aga näitavad arhiivianõudmed, et 1839.aastal omandas dr.jur. Karl Otto von Medai Kosküllilt nurgapealse krundi⁵⁾. See pärast võib arvata, et Kosküll'i ja Jannau vahel kavatsatud kinnisvara omandamise tehing, milleks tehti isegi platsi mõõtmine 1834.aastal, ei läinudki legaliseerimisele.

1) RAKA, f.2381, nim.2, s.-ü.771, lk.180.

2) Samas.

3) Samas, lk.180 j.j.

4) RAKA, f.995, n.1, s.-ü.6857, l.1.

5) RAKA, f.2381, nim.2, s.-ü.771, lk.53-158.

1843. aastal müüs prof. Madai oma kinnisvara kroonule 10.000 rubla eest¹⁾. Nüüd esineb dokumentides kivimaja, mille juurde kuuluvad kõrvalhooned. Maja osteti renteiks. Hoone ametiasutisele kohandamine nõudis suuremaid ümberehitusi²⁾. Ehituseelarve juurde lisatud plaanid annavad täpse pildi hoone esialgsest arhitektuurist. Ei ole kahtlust, et ehitus oli tehtud prof. Madai poolt XIX sajandi kolmekümnendate aastate lõpul, sest 1837.a. oli see ehitatud³⁾. Seda kinnitab kõigepealt ka hoone arhitektuur. Kõik samat laadi Tartu klassitsistlikud hooned kerkisid ajavahemikus 1830-1840. Neid maju leidis rohkesti peatänavatel, eriti tänavanurkadel. Suurem osa seesugustest pilasterrisaliidiga ja täpsalt sarnaste kapiteelivormidega majadest on nüüd hävinud. Seda suurem on nende üksikute säilinud hoonete väärtus, seega ka käsitatava hoone tähtsus. Riigiasutiste majutamine hoonesse tingis selle suurema ümberehitamise. Liivimaa ehituskomisjoni poolt koostatud, kapten Kislakowsky allkirja kandev seletuskiri näitab tookordseid ümberehitusi⁴⁾. Kapten Kislakowsky märgib, et maja mis oli ehitatud elumajaks, ei sobi sellisena riigiasutistele. Seda enam, et siia asus nüüd rentei, kroonukassa ja mitme teise asutise ruumid nõudsid erilahendust, esmajoones ruumide kindlustamist.

1) RAKA, f.2381, nim.2, s.-ü.771, lk.1.

2) Samas, lk.19-36.

3) Samas, lk.168.

4) Samas, lk.45 j.j.

Tuli ehitada võlve ja kivist pörandaid¹⁾. Maja tehnilise seisundi kirjeldus näitab mitmeid üksikasju tookordses hoones.

Ümberehitamist alustati alles 1845.aastal. Pärast mitnekordset vähempakkumist nii 1844. kui ka 1845.aastal, anti ümberehitustööd 1845.aastal välja ehitusettevõtjale Nikiforov'ile 1815 rubla eest²⁾.

XIX sajandi plaane³⁾ võrreldes hoone praeguse arhitektuuriga, näeme, et see hoone, mis eksisteeris prof. Madai elumajana, oli praegusest väiksem. Tookordse hoone 21.juuni tänava äärset fronti on tunduvalt pikendatud, seejuures rikkumata hoone klassitsistlikku arhitektuuri. Juurdeehitatud osa on lahendatud enamvähem sümmeetriliselt vana osaga. Pikal fassaadil on see-
ga kaks pilasterisaliiti, mistõttu rõhutatud kesktelje puudumisel jääb pigem mulje kahest kõrvutiasetsevast majast kui ühest pika frondiga klassitsistlikust hoonest. Üksikasjalikum uurimistöö peaks selgitama hoone juurdeehituse küsimuse. Esiolgu märgime vaid puht visuaalse vaatluse alusel erinevust aknaprussides, keldri küsimuses, kolmikaknas ukse kohal jne. Vaatamata sellele, et uus pilasterisaliit täiesti imiteerib vana pilasterisaliiti, mispärast võiks üles kerkida isegi hoone laiendamise küsimus juba selle kohandamisel renteile, on kindel, et tegemist on veel ühe hilisema ja suurema ümber-

Pilt 2
a,b,c

Pilt 3

Pilt 4

1) RAKA, f.2381, nim.2, s.-ü. 771, lk.45 j.j.

2) Sama, lk.54 j.j.

3) RAKA, f.995, n.1, s.-ü.6855⁵.

ehitusetapiga. Hoone oli algselt kaetud kivikatusega. Sellele vastavalt oli ka katus kõrgem ja kalle järsum. Nii see, kui ka pritskrohvist rustikaplaadid ja lukukiivid ei kuulu aga esimesse ümberehitusperioodi. Samasse aega kuulus ka õuevärava lahendus. Üldiselt kannab aga hoone Tartu hilisklassitsistlikule esindusstiilile oma- seid jooni. See on masside üldproportsioon, pilaster- risaliit kapiteelivormidega, mis olid tüüpilised palju- Pilt 5 dele Tartu majadele aastatel 1830-1840. Ühe säilinud näitena märgime siinkohal Jaama tän.nr.14 fassaadifrag- menti. Tänavnurgal oli hoonel kahe tänavseina klassit- sistliku üldilme määravana suur tähtsus ja on seda Tar- tu linnaehituse ajaloo seisukohalt praegugi. Seda enam, et säilinud on ka klassitsistlik hoone Mitšurini t.34, mis 21.juuni tänava perspektiivvaates koos käsitletud nurgamajaga loob kindlailmelise miljöö XIX sajandi I poole Tartust.

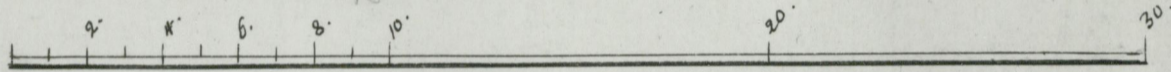
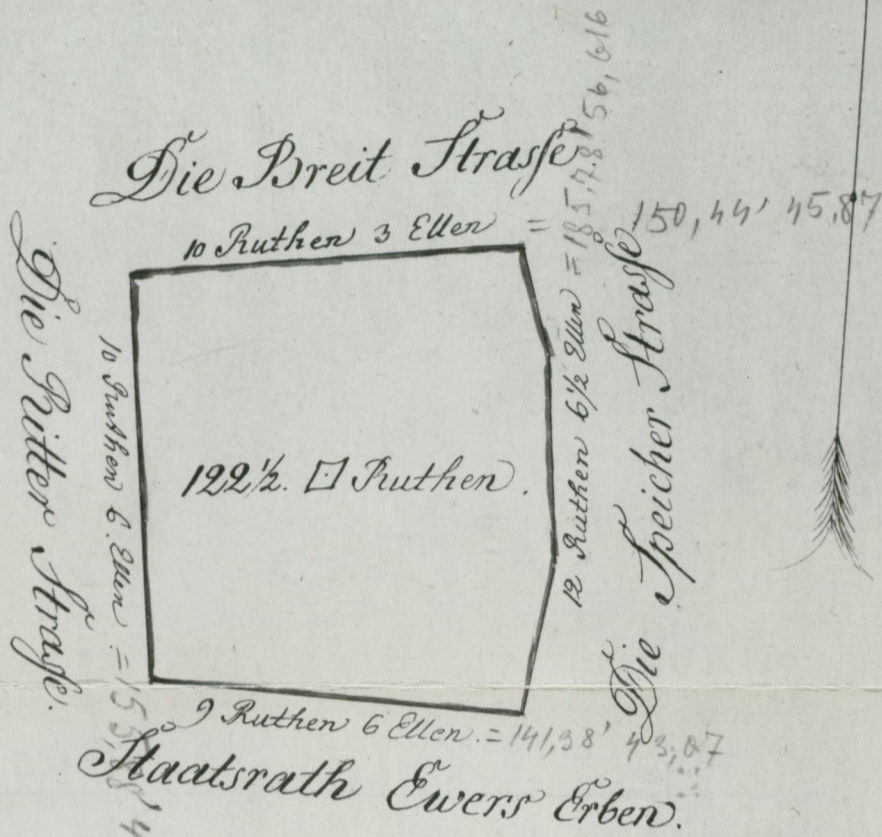
bc. Kõrg

Illustratsioonide nimistu.

1. Krundi plaan a.1834.
2. Fassaad, plaan ja lõige a.1843.
3. Vanale majale juurde ehitatud risaliit.
Foto Stamm 20.saj. I pool.
4. Vaade hoonele a.1914.
Foto J.Pääsuke.
5. Kapiteel fassaadilt.
Foto R.Valdre, 1963.

Charte von dem im 1ten Stadttheil, früher
dem weil. Herrn Bürgermeister und Ritter v. Ackerman,
jetzt dem Guts-Inspector Fannau gehörigen
Erbplatze.

—
M.P. V.
—



Dörptsches Stadt Ruthenmaass.

Der Flächenraum des ganzen Grundstücks beträgt 122 1/2 Quadratruthen.
Der ehemalige Villebois'sche Platz beträgt nach dem in der Acte
befindlichen Meßinstrumente 12 1/4 Quadrat = Ruthen.

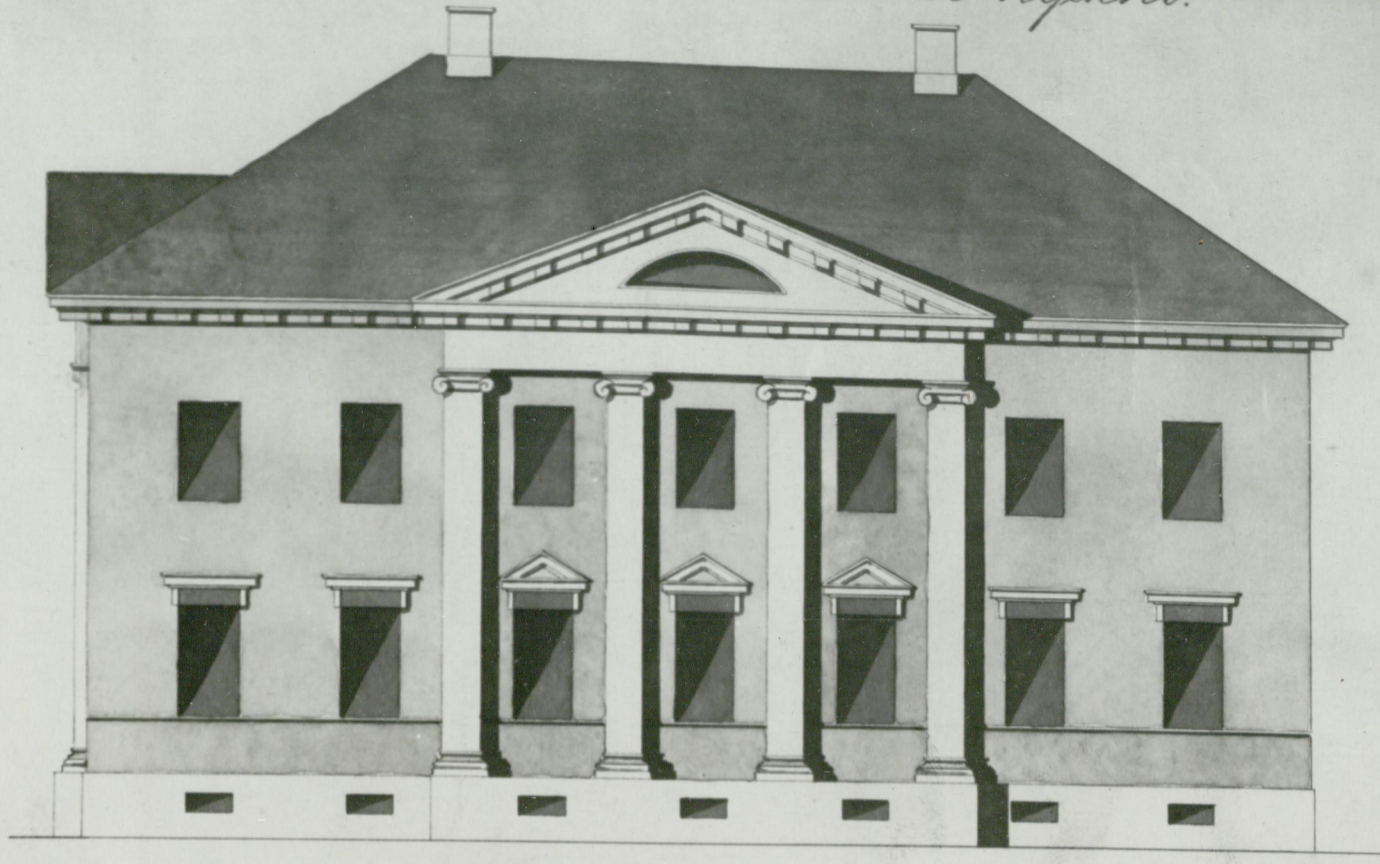
Gemessen und zur Charte gebracht
im Jahr 1834. durch

C. M. Sengbusch
Stadt-Revisor.

Рисунок

Планъ.

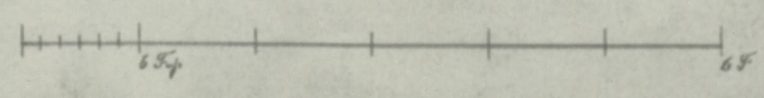
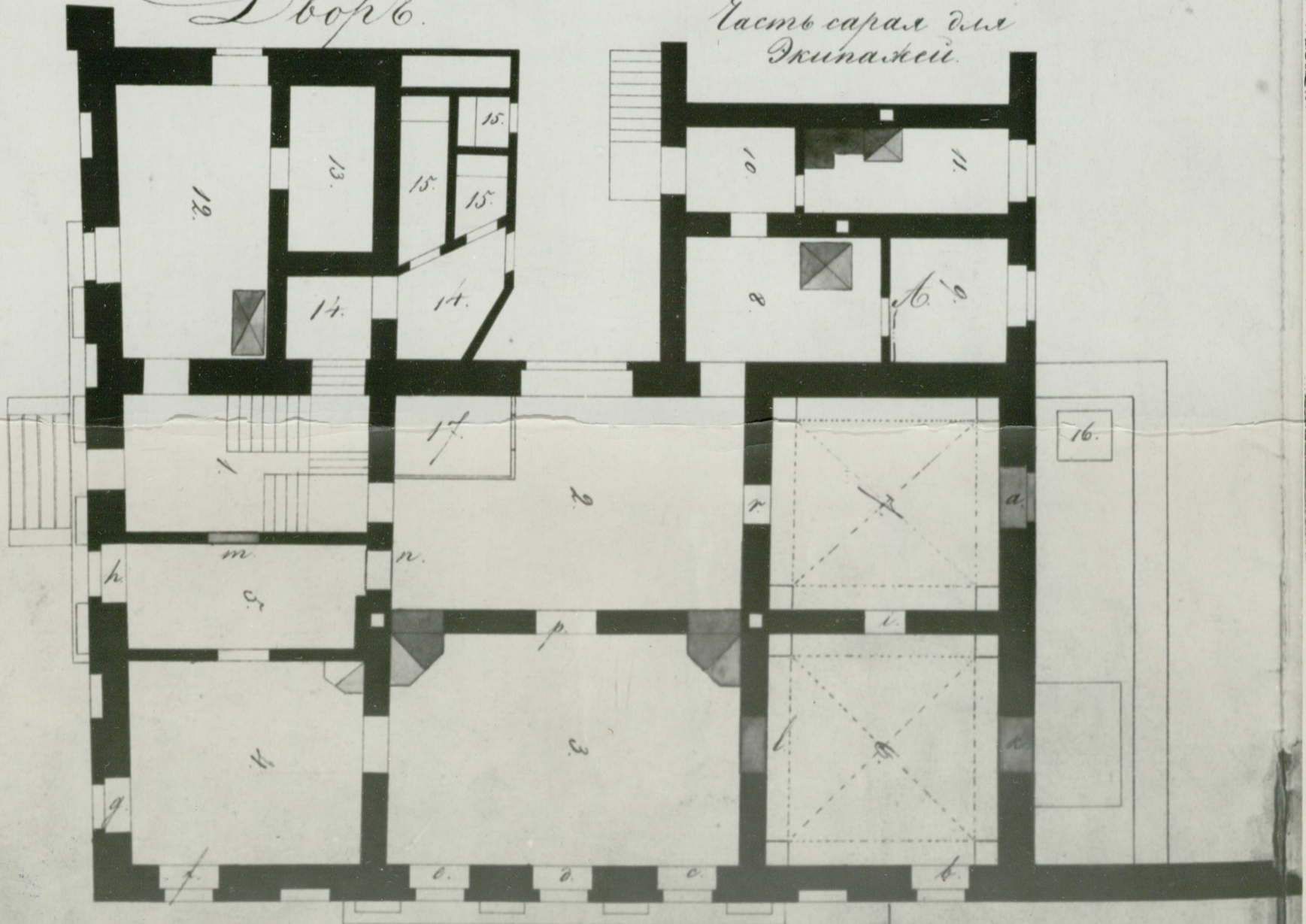
Дворанской и ^{Широкой} Разселенной города Дерпта и принадлежавшей въ Казну для Дерптскаго Узденнаго Казначейства въ домъ семь сотлатъ нужно.



Нижний Этажъ.

Дворъ.

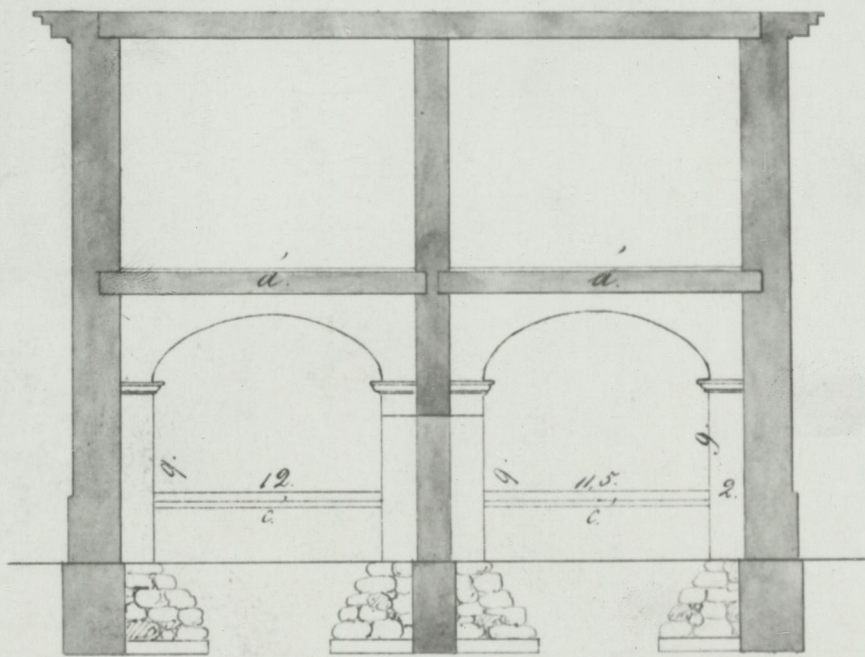
Часть сарая для
Животной.



№ 85. Прот. Дармст. 2. 19. 2. 1844.

Дану, состоящему въ 1^{ой} части въ улицахъ С.
Камежскому Советнику Мобаяо и иныхъ поступил

Разрѣзъ по линіи А. В.



на и принадлежавшему прежде бывшему Профессору
Казначейства — въ показаніиъ перемѣнѣ, кои для сего

Росписаніе комнатъ для устройства Казначейства.

1. Сени парадныя.
2. Прихожая комната и сторожевая.
3. Комната для Присутствія.
4. Двѣ комнаты для Канцеляріи.
- 5.
6. Денежная кладовая.
7. Денежная кладовая и вѣдущіе Архивы.
8. Для часовыхъ.
9. Архивы.
10. Сени со двора.
11. Кухня.
12. и 13. Комнаты для жительства Чиновниковъ.
14. Сени для выхода на дворъ.
15. Отхожія мѣста.
16. Бумба для часового.
17. Три сторожкія.

Примѣчанія. 1. Красною краскою показано, означаетъ
то, что вновь созиантъ предполагается.
2. Верхняя Итальянская часть не показана
потому что раздѣленія комнатъ
въ ней такія же какъ и въ нижней.
Занимаетъ предполагается итальянскій
Итальянскій Казначейскій — а перемѣнъ въ
комнатахъ итальянскій не предполагается.



№ 69.

М. П. XIV.

Генерал-Меркантильной Строительной Канцеляріи
Сводный Канцелярскій Клемашъ Сели



3.



4.

11

