



EESTI NSV MINISTRITE NÕUKOGU RIIKLIK EHTUSKOMITEE  
TEADUSLIK RESTAUREERIMISE TÖÖKODA

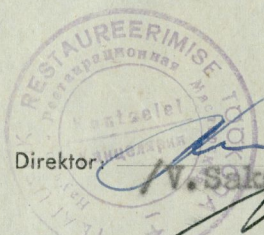
OBJEKT: Tartu, Võimla tän.2  
ŠIFR. NR.: 105/65  
TELLIJA: Tartu Linna TSN TK Ehituse ja Arhitektuuri  
Osakond.

TEOSTAJA: \_\_\_\_\_

Ehitismälestis Tartus, Võimla tänav 2.

Ajalooline õiend.

Kõide I.



Direktor: /V. Saks./

Peainsener: /V. Vaher./

Projekt-sektori  
juhataja: /F. Tomps./

Peaspetsialist  
ajaloo alal: /V. Raam./

Peaspetsialist  
arhitektuuri alal: /K. Aluve./

Objekti autor: /K. Aluve./

TALLINN 1965.

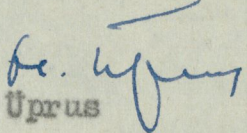


2.

Ehitusmälestis

Tartus, Võimla tänav 2.

Ajalooline ühend.

  
Helmi Uprus

TRF vanem teaduslik töötaja

Tallinn, 1964.



Tartus, Võimla tän.nr.2, Võimla (end.Lutsu) ja Kingissepa (end.Jakobi) tän. nurgal asuv kõrge kelpkatusega hoone kuulub Tartu vanimate ehitismälestiste hulka, kui mitte arvestada keskaegsete kirikute ja linnamüüri säilmeid. Hoone on üks väheseid, tõenäoliselt juba enne 1775. a. tulekahju eksisteerinud hooneid. Siinjuures esitame Pilt 1 vanemad fotod sellest hoonest, sest ehitismälestisena oli see hoone mõeldud ikkagi sellisena nagu ta eksisteeris varemini.

Tartus väikeelamutena levinud madala, poolkelpkatusega ja hoone keskel asunud suure mantelkorstnaga hoonete kõrval esines veel mitmeid teisi elamutüüpe, missugustest Võimla tän.nr.2 esindab näiliselt Peterburi Ehituskomisjoni poolt 1717.a. väljatöötatud tüüpprojekti kasutamistulemusi XVIII sajandil ka Tartus. Venemaal XVIII sajandi algul arhitekt Domenico Trezzini poolt projekteeritud elamutüüpide kasutamine XVIII sajandil on üks huvitavaid peatükke Venemaa linnade välisilme kujunemises.

Käsiteldava hoone ehitamisel on näiliselt eeskujuks olnud seesugune tüüpprojekt, mis oli ette nähtud lihtsamate ("гнр нoгннх ") linnaelanike elamuks, kuid sellesse tüüpi on ehitamisel segunenud ka jõukamale keskklassile, kaupmeestele ("гнр гадкумoртнх ") mõeldud elamutüübi jooni. Viimasest pärineb fassaadi üheksateljeline kompositsiooniprintsiip, kolme aknaga katusärkel ja plaanilahendus, kus ruumid kulgevad piki hoonet kahe reas, paralleelselt peafassaadile ning kus saal asub hoo-



ne keskel. Küll aga puudub siin tsentraalne uks. Sissekäik hoonesse on viidud kõrvaltänavale, kus hoone fassaad omab "lihtkodaniku" elamutüübi kuju. Pealegi ei ole Pilt 2 portaal, s.o. sissekäik hoone otsafassaadi kompositsiooni täisväärtuslikuks osiseks, vaid ta kuulub hoone liigossa. See asjaolu on ka tinginud katuse väljavenitamise portaali kohal, millega petlikult on portaal liidetud hoone fassaadi kompositsiooni. Näib, et vastavates tüüpfassaadides esineva väravportaali ja hoone sissepääsu ühendamine on toimunud omapärasel viisil.

Kõneallose hoone on puithoone ja tema fassaade liigendav tihe puitpilasterite rida oli seda tähelepanuväärivam. Pilastrid ei toetu eenduvale soklile, vaid soklit liigendavatel postamendi funktsioone täitvatel liisididel. Seesuguses rütmikas fassaadiliigenduses, nurgarustikas, ka ärkli kujus ja stiilses portaalis väljendub tugev stiilitunne. Kõik elemendid olid suurepäraselt kooskõlas ja moodustasid ühtse terviku, mida praegu kahjuks selle hoone kohta enam öelda ei saa. Ka sisekujunduses leidunud karniisidega stukklaed ja rokokoomotiividega kaunistatud nikerduksed ning stiilsed valged ahjud, rõhutasid ja tõstsid hoone arhitektuuriajaloolist väärtust, kuigi viimased kuulusid juba mõnevõrra hilisemasse perioodi.

Eriti tähelepanuväärne on barokkstiilis portaal ja Pilt 3 uks, mis on ainsaks XVIII sajandi portaaliks ja ühtlasi ka vanimaks välisukseks Tartus. Kõrgetele postamentidele asetatud pilastrid kannavad murdviil frontooni, kus raskete baroksete voluutide ja karniiside kõrval esinevad orvandi- ja lillemotiivid. Ukse ava on kõrge ja kitsas, kuid ca 2/3 sellest on jäetud uksepealseks valgusavaks,



kus dekoratiivselt paigutatud raamistuste vahele oli jäetud koht laternale.

Palkmaja vooderdati laudadega arvatavasti XVIII saj. keskel, mis aga ehituse algse arhitektuuri ilmet oluliselt ei muutnud. Nii arhitektuurses üldilmes kui ka detailides ja kujunduses jäi valitsema barokk stiil. Teatav osa sisekujunduslikest elementidest (karniisid, ahjud) uuendati XVIII saj. teisel poolel.

Hilisemate aastate muudatusist tuleb eriti tähelepanu juhtida hoone välisseinte katmisele krohviga. Juba XIX sajandi II poolel süvenes Tartus nii uute kui ka vanade puumajade ülekrohvimine, millega anti Tartu linnapildis eriti suurt osa etendanud puumajadele kivimaja ilme<sup>1)</sup>. Tähendatud maja ülekrohvimine toimus küll alles käesoleva sajandi I poolel nagu näitavad fotod.

Senini leitud ürikulised andmed ei valgusta hoone vanemat minevikku. Vähesed olemasolevad andmed näitavad omanikevahetusi XIX sajandil, kuid ei anna mingeid ehitusajaloolisi täiendusi<sup>2)</sup>.

Mõned aastad tagasi toimunud remontides<sup>3)</sup> kaotas hoone oma tervikliku arhitektuuri. Hoone praegune välis- ja siseviimistlus ei vasta enam esialgsele kujule ja me võime konstateerida, et hoone kui ehitismälestise väärtusneis remontides on tublisti kahanenud. Kuna aga Tartu linnaehituses just väikeelamutel on olnud eriti suur tähtsus ja et väikeelamute hulgas antud hoone on ainus esindaja ühest kindlast elamutüübist, siis on tema säilitamine ka antud kujul ikkagi põhjendatud.

1) Das Inland 1860, nr.20.

2) RAKA, f.2381, n.2, s.-ü.803.

3) K.Aluve, Aruanne teaduslik-tehnilise järevalve kohta Võimla tn.2 elamu kapitaal-remontitöödel, Tallinn 1963, TRT arhiiv, P-489.



Illustratsioonide nimistu.

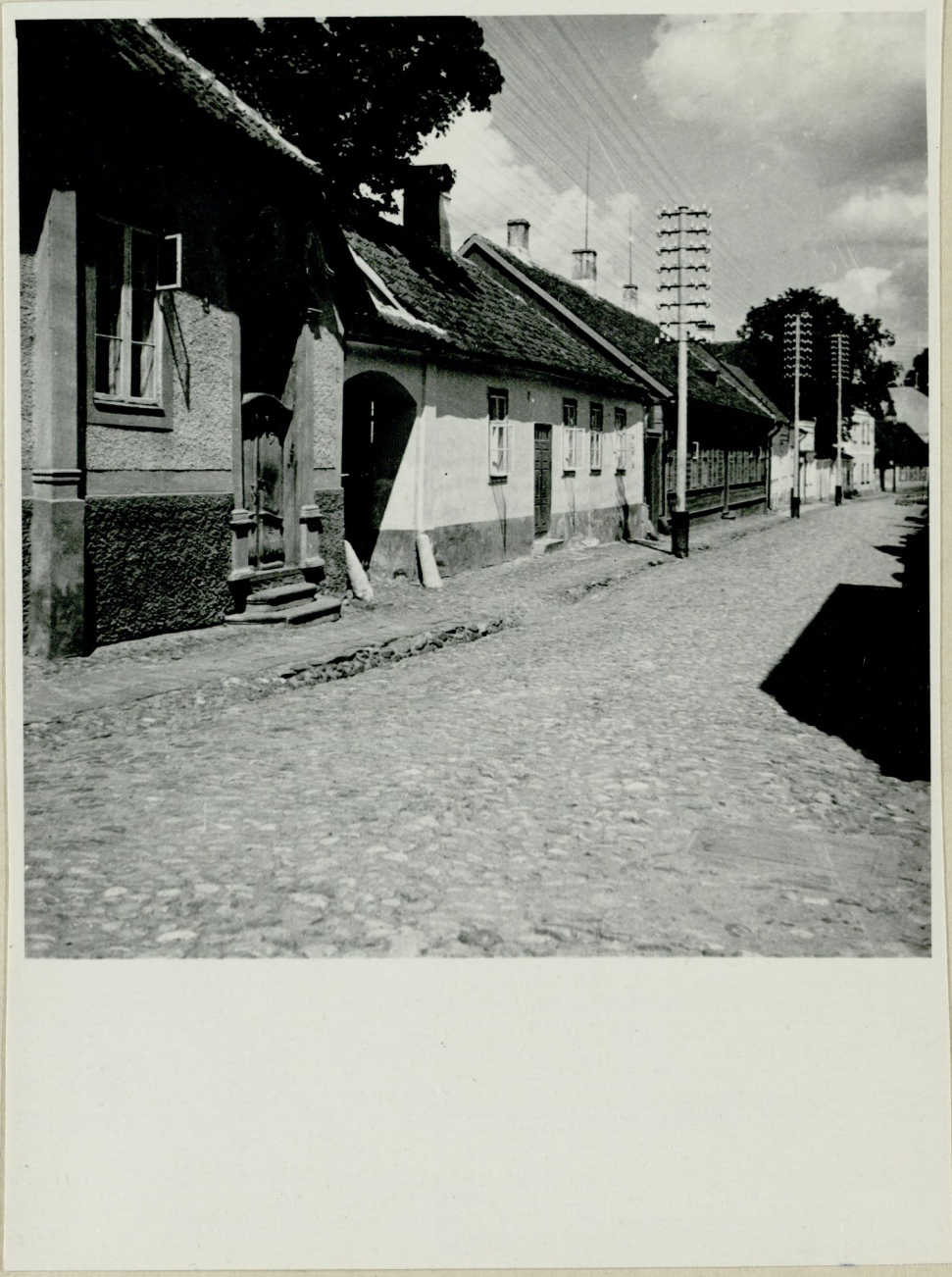
1. Elamu Võimla (end. Lutsu) tän.nr.2. Käesoleva sajandi algul. Foto Joh. Pääsuke 1914.a.
  
2. Võimla tänav. Esiplaenil Võimla tn.nr.2 maja sissekäik. Foto C.Sarap 1938.a.
  
3. Portaal Võimla (end. Lutsu) tän.nr.2 käesoleva sajandi algul. Foto Joh. Pääsuke 1914.a.





4.









3.