

ERA.T-76.1.821

MUINSUSKAITSEAMET  
ARHIIV  
P-922



EESTI NSV MINISTRITE NÕUKOGU RIIKLIK EHITUSKOMITEE  
**TEADUSLIK RESTAUREERIMISE TÖOKODA**

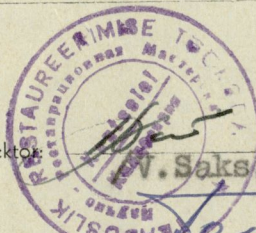
OBJEKT: Audru Kuldlõvi kõrtsihoone, Pärnu raj.

ŠIFR. NR.: 235/68

TELLIJA: Pärnu Tarbijate Kooperatiiv

TEOSTAJA:

Audru Kuldlõvi kõrtsi (trahteri)  
paikse ülevaatuse kokkuvõte



Direktor: /V. Saks./

Peainsener: /F. Tomps./

Projekt-sektori juhataja: /E. Sedman./

Peaspetsialist ajaloos: /H. Sirel./

Peaspetsialist arhitektuuri alal: /K. Aluve./

Objekti autor: /K. Aluve./

TALLINN 1968.



Sisukord

I Tekstiline osa

- A. Üldiselt
- B. Ehituse kirjeldus
- C. Tehniline seisukord

II Fotoillustratsioonide nimekiri

III Fotoillustratsioonid



I Audru "Kuldlõvi" kõrtsihoone (trahteri) paikse  
ülevaatuse kokkuvõte.

A. Üldiselt

Audru "Kuldlõvi" kõrtsihoone (foto 1) kuulub muinsuskaitse alla. Eesti NSV territooriumil asuvate riikliku kaitse alla võetud arhitektuurimälestiste nimekirjas asub kõrtsihoone (kohapeal kasutatud nimetus - trahter) nr.235 all.

1967-1968.a. vaatasid Teadusliku Restaureerimise Töökoja töötajad paarhitekt F.Tomps ja peaspetsialist arhitektuuri alal K.Aluve üle kõrtsihoone koha peal ning fikseerisid olemasoleva olukorra. Kõrtsihoone kohapealne ülevaatus teostati Eesti Tarbijate Kooperatiivide Vabariikliku Liidu tellimisel (tellimiskiri nr.KE-32-323, 13.juunist 1967.a.). Selle eesmärgiks oli selgitada, kas Audru "Kuldlõvi" kõrtsihoonet on võimalik rekonstrueerida rahvuslikuks kõrtsiks või mitte, arvestades sealjuures nii asukohta, arhitektuurset sobivust, tehnilist seisukorda kui ka maksumust. Paikse ülevaatuse tulemuste põhjal otsustati kõrtsihoone kohta koostada arhitektuursed ülesmõõtmised ja eskiisvisandid, mille alusel osutub võimalikuks koostada kaalutlused kõrtsihoone rekonstrueerimiseks rahvuslikuks kõrtsiks ja selleks vajalikud teaduslik-metoodilised põhimõtted.

Audru "Kuldlõvi" kõrtsihoone on väljapaistev nii oma ruumikuse kui ka arhitektuuri poolest. Kõrtsi kasutati 19.saj. Pärnu inimeste väljasõidu kohana ja siin oli ruumide diferentseerimine tunduvalt suurem kui teistes kõrtsides. Kui mujal on



harilikult kõrtsiruumid jagatud vaid talumeeste ja sakste vahel, siis siin esineb talumeeste suure kõrtsitoa (1) ja sakste kambri (7) kõrval veel eraldi antvarkide tuba (4) - fotol 67.

Stiilikriitilise analüüsi põhjal võib dateerida hoone 18. saj. lõppu. Seda arvamust kinnitavad ka viimase omaniku Arved Andrese p. Siiguri (sünd. 1919. a.) andmed, mille järgi kõrts on ehitatud 1783. a. Audru mõisa poolt.

Kuldlõvi trahterihoone on säilinud suhteliselt hästi. Näiteks Audru kiriku kõrtsihoone ehitati 1963. a. ümber elukorterriteks ja kõrtsihoone sellest ajast enam praktiliselt ei eksisteeri.

Audru mõisnikul krahv Wilar von Pilchaul oli 8 kõrtsi, sealhulgas Lindi, Sarna, Põhjara ja Kuldlõvi, 2 Kirbu, Täi ja Roo kõrtsid. Kuldlõvi kõrtsi tuntakse ümbruskonnas ainult trahteri nime all. Kuldlõvi trahter oli mõisal ehitatud juba kahe Pärnu puhkajatele väljasõidu kõrtsiks nagu Tartus Mollatzi jne. Kuldlõvi trahteri suuraeg möödus Pärnu kuurordi hoonete väljahitamisega. Trahter töötas kuni I Maailmasõjani, seega veel 14 aastat peale viinamonopoli poodide loomist.

#### B. Ehituse kirjeldus

Audru kuldlõvi kõrtsihoone on varaklassitsistlikus stiilis ühekordne ehitus. U kujulise konfiguratsiooniga suletud siseõuega kahe talliga kõrtsihoone on osalt puidust, osalt kivist ehitus (foto 67). Üheksa täissamba ja kahe poolsambaga ulualuse taga asuv eluosa on ehitatud puidust, otstes paiknevad tallid aga kivist. Kivimüüride juures on kasutatud segamini nii paasi, põllukivi kui ka punast tellist. Eluosa rõhtpalkseinad on voo-



derdatud püstlaud voodriga, laud-laua kõrval.

Körtsihoone on kaetud kõrge sindelkattega poolkelpkatusega. Võimsat dooria-tuski sammastikku (foto 4) sildab lihtne sile arhitraav (fotod 3,5). Antablemendil puudub friis, arhitraavi jätkuks on kohe lihtsa profiiliga karniis. Körtsihoone jätab väga monumentaalse ja suurejoonelise mulje. See on täiesti ehtne, sest oma põhipindalalt, samuti mahu poolest on Audru körtsihoone üks suuremaid. Hoone korpuse laius ca 14 m ületab kõiki teada olevaid körtsihooneid. Audrus körtsi konfiguratsiooniga on sarnane nüüd juba koolimajaks ümber ehitatud endine Pikasilla körts.

On huvitav märkida, et Audru kuldlövi körtsihoone esifassaad on suhteliselt rikkaliku kujundusega. Ligi 30 m pikkune sammaskäik-ulualune toonitab paraadselt körtsihoone ühiskondlikku iseloomu. Teistest körtsidest suhteliselt rohkem on aknaid - tervelt 8. Lisaks kaheksale aknale (fotod 47,48) on esifassaadil veel 2 kahetiivalist framuugiga ust (fotod 18-20) (teisel uksele praegu framuug hävinud). Nii jaotuvad akna ja ukse avad üle fassaadi ühtlaselt, igasse sammaste vahesse üks ava.

Tavaliselt on körtsidel igal ruumil ainult üks aken ja ainult suurtel körtsitubadel kaks akent. Ühe talliga körtsidel esineb kaks akent veel suuremal nurgaruumil. Kuldlövi körtsis on aga nii antvärkide kui ka sakste körtsitubadel tervelt kolm akent. Ja ainult talupoegade körtsitoal on kõigest üks aken.

Audrus oli, nagu eespool nägime, mitu körtsi. Kuldlövi körtsis, mis ehitati esmajoones Pärnu suvitajatele väljasõiduks on peetud silmas seetõttu ka sakste huve tunduvalt rohkem kui talumeeste huve. Tulipunktis oligi pakkuda sakstele võimalikult



palju mugavusi, sellest siis asjaolu, et talumeeste kõrtsituba on pindala poolest kõige väiksem, väiksem kui antvärkide või sakste kambrid.

Meie mõiste järgi on ka sissepääs antvärkide ja sakste kambritesse lahendatud kõrgemal tasemel kui talumeeste kõrtsituppa. Antvärkide ja sakste kambritesse pääseb läbi eeskoja, seega mitte otse väljast, talumeeste kõrtsituppa aga otse väljast.

Sakste ja alam-rahva ruumide diferentseeritust tõendab ka teeninduskultuuri nivoo erinevus. Nii on antvärkide ja talumeeste tubade vahel letiruum (2), kust praeguseni säilinud letiluukidega avade kaudu (foto 51) sai söödavat, rohkem aga joodavat osta. Sakste kambrisse viis aga kõrtsmik tellitud söögid-joogid otse kätte. Ühe sõnaga saksu teenindati kaasaja mõiste järgi ettekandjate kaudu nagu restoranis, antvärke ja talumehi aga iseteenindamise korras nagu madalama järgu söök-lais, einelaudades. Antvärgid olid oma seisuselt seega vahepealsed, talupoegade sarnase teenindamise kõrval oli sissepääs sakstega ühine.

Põhiplaani lahenduses on teenindussaalid paigaldatud nagu kõrtside tehnoloogias tavaks, hästi külastajale kättesaadavalt vastu paraadset sammaskäiku-sammassassaadi, mis asub üldiselt halvas ilmakaares - kirdes. See on tõenäoselt oma jagu esifassaadi akende röhkusele mõju avaldanud. Tagafassaadi ruumides on nagu tavaliselt jällegi ainult üks aken iga ruumi kohta (vt. põhiplaan foto 67).

Antvärkide ja talumeeste kõrtsitubade vahel piirneb letiruumiga vahetult kivist ja silindervõlviga kaetud laoruum (3). Laoruum on läbikäidav, kuid ustega suletav. Ka letiruum vii-



lungitega ning klapitavad letiluugid on võimalik ööseks sulgeda

Eeskoja vastas, antvärkide ja sakste kambrite vahel, paikneb mantelkorsten-köök (6). Viimane paikneb nagu kõikidel möisa ehitistel hoone keskel, saades vähest valgust vaid esiku vastas asuva akna kaudu. Mantelkorstna tagaseinas paikneb ainukene uks. Vastu sakste kambrit on mantelkorstna sein väga õhukene. Praegu paikneb selle õhukese seina kohal soemüür ja selle ees pliit (foto 52). Varemalt võis sooja müüri kohal olla ukseava, pliit on hiline nähtus.

Kuldilõvi kõrtsihoone ehituse juures on väga tähtsal kohal sümmeetria põhimõte. Nii on kõrtsihoone otstesegi tallid (8,18) paigaldatud sümmeetriliselt (risti hoone pikitelje suhtes), ka on tallide gabariitmõõtmed ühe suurused. Tallide juures sümmeetriat silmas peetud ka värava-avade tegemisel, tagafassaadil tallide viiluotste kujundamisel, vähem aga aknaavade tegemisel. Nii on sakste hobuste tallil valgustuseks ette nähtud neli akent, talumeeste hobuste tallil aga vaid üks aken. Ainult ühes suhtes on säilinud andmete järgi talumeeste poolel mugavused suuremad vastupidi tüüpilisele lahendusele. Nimelt on talumeeste kõrtsitoa kõrval, talli nurgas kemmerg. See ei ole seal algselt olnud. Sakste tallis kemmerg puudub. Võib arvata, et see algselt siiski oli olemas ja on hiljem lihtsalt hävinud. Analoogselt talumeeste kõrtsitoaga viib ka sakste toast sama koha pealt üks talli kui talumeeste kõrtsitoast kemmergugi, puudub aga aken seinas. Tegelikult on sakstele mõeldud algne kemmerg 1924-25. aastatel lammutatud, asus see aga õue idanurgas ~~vastu~~ <sup>sakste</sup> hobuste talli vastas. Praegune aken (foto 15) on endise kemmergu ukse kohal. Seega sakste kambrist pääses läbi talli kemmergu ja ühtlasi ka talli hobuseid vaatama. Talli põ-



randast kõrgemal, sakste kambri põrandaga ühes tasapinnas asub barjääriga galerii kemmergu juurde pääsemiseks.

Kohapealsed uurimised näitasid, et praegune kemmerg talumeeste hobuste tallis ei ole algne. Kemmergu ehitamiseks on kasutatud juba saelaudu ja vabriku naelu, kõrtsihoone ise on algselt ehitatud aga üleni kirvega tahatud materjalist ja sepanaeltega.

Algne kemmerg talumeestele paiknes tõenäoselt trahteri läänenurgas, seega sakste kemmergu vastas. See aga on lammutatud sakste kemmergust varem. Kemmergu olemasolust nimetatud kohal annavad aga tunnistust lammutatud seinajäljed ja sidekivid. Ühtlasi saab selgeks ka, või õieti mõistetavaks, miks on kõrtsmiku eluruumide seinad hoone õuenurkades laotud punastest tellistest, mitte aga puidust, nagu ülejäänud ulatuses. Seega <sup>on</sup> olemas jällegi pääs talumeeste kõrtsitoa ja hobuste talli vahel. Tõenäoselt on ka siin barjääriga galerii olnud analoogselt sakste poolega, jäljed on aga kadunud (vt. põhiplaani foto 67).

Nii tallid kui ka kemmergud on lahendatud ühest sümmeetria põhimõttest lähtudes, väiksele aknale esifassaadil tallihoone seinas talumeeste poolel ei ole vastet sakste hobuste talli seinas. Edaspidised väliuurimised peavad näitama, kas nimetatud aken on üldse algse päritoluga või mitte.

Sakste hobuste talli tagumises otsas on eraldatud ca 5 m laiuselt ruumid majanduslikuks otstarbeks. Kolmest ruumist ühel on tellistest silindervõlv, teised aga kaetud siledate lagedega. Võlvitud ruumi on kasutatud õlle laona, väiksemat kõrvalruumi aidana, parempoolset suuremat ruumi aga kõrtsmiku loomalaudana.

Loetletud ruumide kohal paiknesid pööningul ärklitoad kaksükki. Nendesse pääses puittreppi mööda, mis asus sakste kamb-



rist tuleva galerii otsas (vastu sakste kemmergut). Ärklituba-de seinakonstruktsiooniks oli kerge puitkarkass-sein saepuru täitega. Ärklitoad on käesoleval ajal hävinud, järgi on vaid mõningal määral täheldatavaid jälgi.

Teataval määral erinev on teiste kõrtsidega võrreldes kuldlõvi trahteri tallide katuse kandekonstruktsioon. Mõnes osas on ta sarnane Kuivastu kõrtsi katuse kandekonstruktsiooniga, kuid täiuslikum ja viimistletum (fotod 34, 35, 39). Aamtalad on Kuldlõvi trahteris aukartustäratavate mõõdetega. Talade läbi lõige küünib 35x35 cm, kusjuures puhas ava ulatub 12,8 meetri ni. Osa talasid on ilma poomkandita, osa poolest saati ümargused või siis suure poomkandiga. Aamtaladel on otste all prussi-dest tugikäpad (foto 34). Pärilised soliidsete mõõdetega on ka sarikad. Sarikad (foto 38) on arvestatud algselt arvatavasti katusekivist katte jaoks. Nii on kõik sarikad kahekordsete pennidega, kusjuures esimeste pennide otste alt jookseb läbi pärilini tala, mis on toetatud pärilini postidest ja tugikäppadest. Kõik aamtalad ja katuse kandekonstruktsioon on valmistatud kirvega tahatud palkidest. Konstruktsioon jätab väga võimsa mulje.

Katuse katteks on olnud algselt põletatud savist S-kujuline katusekivi. Üksikuid kive leidub põõningul veel praegugi. Olemasolev sindlikate on pärit 1928. aastast, osalt aga veel hilisem, 1930. aastast. Hilisem on ka sindlikatte all olev lattu-roovitus. Sellest ajast pärinevad muide ka katuse aknad trahteri tagaküljel - varem neid ei olnud.

Hilisema päritoluga on telliskarkassseintega ca 4x4 m juurdeehitus (20) õue nurgas vastu talumeeste hobuste talli sein. Siin on kasutatud telliseid mõõdetega 26,5x12,5x6 cm, trahteri-



hoone vanimais osades aga on palju suurema formaadiga tellis ja nimelt 32x17x7,5 cm.

Suure formaadilisi telliseid on kasutatud seintes, avade ääristustes ja karniisides. Punastest tellistest on laotud samuti sambad peafassaadil. Sammaste ladumiseks on kasutatud spetsiaalseid ümara profiiliga telliseid. Spetsiaalseid veerandkuumerusega telliseid on tarvitatud samuti karniiside ladumisel (foto 43). Punastest tellistest on laotud veel kõik võlvid ja korstna lõõrid.

Talli seinte ladumisel on põhiliseks materjaliks põllukivi (fotod 34-37), suhteliselt vähe punaseid telliseid ja pae-kivi. Mantelkorsten on laotud täiesti paest, korstna lõõrid aga mantelkorstna nurkadest väljaulatuvatena punastest tellistest, samuti korstna otsad.

Kõikidel mandri ala kõrtsidel on mantelkorstnad ehitatud koonduvatena alles katuse harja all, kusjuures koondumise kuju on väga erinev, sümmeetriliselt ja ebasümmeetriliselt, pudelikujuliselt ja koonuselisel jne. Täoliselt on ehitatud mantelkorstnad ka mandri ala mõisades. Hoopis erinevad on Saaremaa roovialused. Roovialustel koosneb nende ülaosa sisuliselt silindervõlvist ja korstna lõõrist, mantelkorstnal aga koonduvatest seintest.

Audru Kuldilõvi trahteri mantelkorsten on eritiüpi mantelkorsten (foto 30). Mantelkorstna alaosa on analoogne mõneti Saaremaa mõisahoonete roovialusega, ülaosa aga mantelkorstnaga. Nimelt on mantelkorstnal-köögil peal madal silindervõlv (foto 31), mille keskkohas on ruudu kujuline ava suitsu väljumiseks. Võlvi kõrgus põrandast on 3,55 m, avade kõrgus 2,65 m. Seega tekib kaavavadest kõrgemale 0,9 m kõrgune kott suitsu kogumi-



seks.

Tekib küsimus, milleks on mantelkorstnal taoline vahevõlv vajalik ja kas see ei ole hilisem ehitus?

Paikne ülevaatus näitas, et võlv on ilmselt mantelkorstnaga üheaegne (tahma paakumine, tellised jne.). Tõenäoselt on siin põhjusi rohkem kui üks. Kõige reaalsem vajadus tekib mantelkorstnas peale söögi valmistamise lõpetamist ja suitsu väljumist mantelkorstna ava sulgemiseks selleks, et ruumis olev soojus ei haihtuks. Soojuse väljumise takistamine on aga mantelkorstnas praktiliselt võimatu, kuna ava suurus on tavalise ruumi kõrgusel võrdne ruumi pindalaga. Küll saab aga sulgeda kergesti 45x45 cm suurust ava luugiga, mida Kuldlõvi trahteris küll siiski säilinud ei ole. Muide sekundaarne puitlagi teiste ruumide lagedega ühel kõrgusel on ehitatud ka Kuldlõvi trahteris, mis omakorda viitab hilisemast puitlaest ca 1 m kõrgemale jääva tellisvõlvi originaalsusele.

Teiseks põhjuseks, mis võlvi võis tingida, on tahma küsimus Lahtise lae juures tõuseb suits ja tahm algul põlevate tükkidena üles, osa aga langeb pärast jälle ruumi põrandale, samuti ka ruumis viibivaile inimestele ja supipatta tagasi. Tahm langeb tagasi ca 5-6 m kõrguselt, see tähendab kõrguselt, kus ta jahutub. Võlvi olemasolu korral langeb tahm võlvlaele ja võlvi all olevad inimesed ja asjad jäävad puhtaks.

Mantelkorstna võlvi all on säilinud kaks ümarlatist katlapuud.

Audru Kuldlõvi trahteri mantelkorstna tüübile seisavad väga lähedal mõned Paide linna vanade elumajade mantelkorstnad. Ka seal on mantelkorstnad varustatud tellisvõlvidega. Mõnede



mantelkorstende võlvi pealset fuumi on kasutatud liha suitsetamiseks. Sellest annavad tunnistust pööningul mantelkorstna müüris olevad madalad luukidega-ustega suletavad avad. Kuldlõvi trahteris on mantelkorstent kasutatud samuti liha suitsetamiseks.

Kuldlõvi trahteris on kõrvuti mantelkorstnaga olnud algselt olemas ka harilikest põletatud savist ahjupottidest ahjud. Ahjud on varustatud profileeritud karniisidega. Mantelkorstna lähedal olevate ahjude viimalõõrid on koondatud mantelkorstna lõõridesse. Letiruumi taga oleva kivist sahvri seinale toetub korsten talupoegade kõrtsitoast ja selle taga olevaist ruumidest ahju suitsu äratõmbamiseks. Talupoegade kõrtsitoas on säilinud algse kujundusega pottahi (foto 54). Muudes ruumides on nii ahjud (ka pliidiid) juba uuema päritoluga.

Kuldlõvi trahteri ehitustehniline külg on väljapaistvalt kõrge. Nii on kasutatud laud-laua kõrval oleva püstvälisvoodri laudade (foto 44) juures soontega ja soontesse paigutatud liistuga ühendust. Trahteri peafassaadi aknad on varustatud kaitseluukidega (fotod 47,48), millede sulgemiseks on ette nähtud poolautomaatsed sulused. Luuke on võimalik seest avada, väljas on aknaraamide küljes lehtvedrud, mis suletud olekus ei lase luuke tuulega koliseda ja avamise korral tõukavad luugid lahti. Luukide haakidega sein külge kinnitamine toimub ikkagi käsitsi. Osa aknaid on hiljem varustatud lihtsate lattrauast kinnituslattidega.

Õue piirava müüri taga on praeguseni säilinud veel keegli-mängu pörande vundament. Asi on selles mõttes huvitav, et teistes kõrtsides ei ole teada taoliste meelelahutuslike mängude olemasolu.



Situatsiooni plaanis astub trahteri hoone väga elava liiklusega Pärnu-Lihula magistraalteest ca 15-20 m kaugemale, andes ruumi peatuvatele vooridele. Trahteri taga asub puuvilja-juurvilja aed, trahteri kõrval, Audru poolses otsas aga ca 100 aastavanune  $1\frac{1}{2}$  ha suurune park. Pargis on esindatud kõik meil Eestis kasvavad tavalised puuliigid nagu tammed, lepad, kased, kuused, saared, männid jne. Park oma tiikide, alleede, suvemaja (alalhoidunud vundament) ja muuga on rajatud kindla plaani järgi. Park on kahjuks maantee poolses osas võrdlemisi madala maapinnaga ja soine. Pargi territoorium on viimastel aastakümnetel tugevasti võsastunud, kraavid kinni kasvanud, tiigid unnistunud. Maanteest sadakond meetrit kaugemal maapind tõuseb sedavõrd, et isegi aprilli keskel suurvee ajal on siin kuiv. Soine on muuhulgas ka trahteri hoone vahetu ümbrus tänu sellele, et kõrtsile juurdepääsuks ette nähtud teede alused truubid on ummistunud ja seega vee äravool seiskunud. Pinnas ise aga savika vesiliiva näol vett sisse ei ime.

### C. Tehniline seisukord

Kuldlövi trahterihoonete tehniline seisukord on üldiselt rahuldav, küll aga esineb terve rida üksikdefekte, millised on tarvis õigeaegselt likvideerida, vastasel korral on suuremad kahjustused mööda pääsematud. Nii on esmajoones vajalik tallide katuste väike remont, et kaitsta katuse kandekonstruktsioone niikaua, kui alustatakse kapitaalsete rekonstrueerimis-restaureerimistöödega.

Eluosa kohal olev katuse sindlitest kate on tehniliselt heas seisukorras ja jooksvat remonti ei nõua. Trahteri seinad on üldiselt hästi vundeeritud, suuri väljavajumisi ja deformat-



sioone ei esine rohkem kui sakste hobuste talli lõunapoolses nurgas (fotod 27,28). Nagu selgub viimase omaniku A.Siiguni seletustest, olevat sakste hobuste tall rajatud pehme pinnase tõttu palkparvedele. Palkparvede olukord on teadmata. Nähtavasti on olukord rajamisaegsega võrreldes aga siiski halvenenud, sest talli lõunanurga juures esineb deformatsioone ja seina pragunemist. Mujal taolisi nähteid ei esine.

Tuleb märkida, et isegi puitseinad on tehniliselt heas seisukorras.

Mõnevõrra halvem olukord on lagedega. Talumeeste kõrtsitoa kohal on lagi läbi vajunud ja pööningul paari lisatalaga poltide abil üles riputatud.

Välisviimistluse osas on trahterihoone suhteliselt halve-<sup>ma</sup>mas seisukorras. Seintel suurte laikudena maha pudenenud krohvi, mitmel pool kaasa haarates isegi tellistest kihti (foto 43) Enamjagu hävinud on hoone räästa karniis. Kolmest suureformaadiliste telliste reast laotud karniisil on ca 80 % krohvitud profiilkatet varisenud (foto 2,8-10). Kaks rida neist on spetsiaalsetest veerand kumeratest tellistest, kolmas aga lihtsatest tellistest laotud. Krohv on pudenenud veel tagafassaadide viilu otste vöödelt, akna sillustelt ja suures ulatuses õue müüritiselt. Purunenud on samuti hoone nurkade rustikkvaadrid krohvist (foto 1).

Õue müüritise väravate sillused (tellistest) on ilmastikust peaaegu täiesti puretud.

Tõenäoselt kõdunenud on valdavas ulatuses põrandate talad, sest vanadel hoonetel puudub must põrand, laagid asuvad seega otse pinnasel.



Raskes olukorras on trahteri territoorium. Üldiselt madalal pinnasel on kuivenduskraavid täis kasvanud ja ummistunud. Seetõttu oli ülevaatuse momendil näiteks talumeeste talli põrand poolest saati veega üle ujutatud.

Soovida jätab aknaraamide ja mõnede väravate tehniline seisukord, tagafassaadil vooder ja räästa karniis.

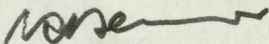
Seevastu suurepärases olukorras on vanad siseuksed ja lihtpottidest ahjud.

Üldiselt korras on ka letiruumi luugid (foto 51). Väilungitega luukidest on ainult üks hävinud, ülejäänud on hingedel omal kohal. Osaliselt amortiseerunud on aknaraamid.

Alal on hoidunud veel mõningat vara trahteri tegutsemis-aegadest. Siia hulka kuuluvad vana vitstest punutud õllepudelite korv (foto 64), üks vana ripplatern (foto 62) ja teine posti otsas paiknenud latern (foto 63) (mõlemad neljakandilised), plekist vana trahteri silt kullatud lõvi kujutisega (foto 61) (praktiliselt hävinud) ja veel üks klaasvitriin.

Kunagisest veeremängu platsist õue müüri taga on järgi vaid vundament.

Kokkuvõttes on Kuldlõvi trahter Audrus suhteliselt hästi alal hoidunud kõigi oma konstruktsioonidega ja arhitektuursete detailidega nii sise- kui väliskujunduslikus osas. Kunstiliselt rikkalike detailidega ja ehitustehniliselt tasemelt kõrgele küündiv ehitismälestis väärib edaspidist säilitamist ja otstarbekat kasutamist. Töötava eksponaadina on võimalik seda kõige paremini teha, eriti veel sel juhul, kui vana ja uus funktsioon ühtuvad, millega praegu juba arvestada võib.

  
Koostanud: /K. Aluve./



### III Fotoillustratsioonide nimekiri

Märkus: Fotod 1-3, 6-24 ja 26-72 on pildistatud R.Valdre poolt aprillis 1968.a. (neg.6x6), fotod 4,5 ja 25 E.Leinfeldi poolt septembris 1967.a. (neg. FED).

Kuldlövi trahter Audrus.

1. Üldvaade.
2. Esivaade.
3. Vaade sammastikule esifassaadil
4. Vaade ulualusele sammastiku taga
5. Samba kapiteel
6. Üldvaade edelast
7. Vaade territooriumilt (ees individuaalelumaja vundament)
8. Vaade läänest
9. Vaade sakste hobuste tallile tagantküljelt
10. Talumeeste hobuste talli otsavaade (tagavaade)
11. Vaade siseõuele
12. Vaade siseõuele (tallimeeste hobuste talli poole)
13. Vaade juurdeehitisele siseõues
14. Vaade siseõue piiravale kivimüürile
15. Vaade nurgale, kus algselt paiknes sakste kemmerg
16. Tagakülg väravatega
17. Värav siseõue müüris
18. Peauks (mantelkorstna kohal) esifassaadil
19. Uks talumeeste kõrtsituppa (esifassaadil)
20. Vaade välisuksele talumeeste kõrtsitoast
21. Talumeeste hobuste talli esifassaadi väravate sisevaade
22. Talumeeste hobuste talli loodefassaadi väravate sisevaade



23. Talumeeste hobuste talli väravate välisvaade loodefassaadil
24. Sakste hobuste talli värav kagufassaadil
25. Värav esifassaadil (parempoolne)
26. Talumeeste hobuste talli väravate välisvaade esifassaadil
27. Pragu sakste hobuste talli seinas
28. Sakste hobuste talli otsa aken (ärkliaken)
29. Talli nurga krohvist nurgakvaadrid
30. Vaade mantelkorstnale pööningul, Lihula poolt
31. Vaade avale mantelkorstna võlvis. Paremalt võlvi all katlapuru
32. Täidismüür mantelkorstna avas
33. Suureformaadilistest tellistest pörand
34. Talumeeste talli sisevaade
35. Vaade katusekonstruktsioonile talumeeste hobuste talli kohal
36. Vaade sakste hobuste talli nurgale. Vasakul sakste kambrisese viiv uks
37. Vaade majandusruumide seinale sakste hobuste tallis
38. Fragment katusekonstruktsioonist
39. Tugevdatud sarikakonstruktsioon talumeeste tallis katuse neelu kohal
40. Uks talumeeste hobuste talli ja siseõue vahel
41. Vana uks
42. Vana ukse hing
43. Detail katusekarniisiga
44. Sokkel trahteri tagafassaadil
45. Vaade karniisile tagafassaadil
46. Vaade arhitraavile purunenud kohas
47. Aken esifassaadil. Imposti küljes vedruraud



48. Aknaluugid esifassaadil
49. Aken tagafassaadil
50. Akna sisevaade kõrtsmiku eluruumides
51. Vaade antvärkide toast letiluukidele
52. Hilisem pesuköögi pliit mantelkorstnas
53. Mantelkorsten. Sein ruumide 6 ja 4 vahel
54. Ahi talumeeste kõrtsitoas (1)
55. Vaade sahvri (3) seinale. Ruum nr.16
56. Vaade ruumide 4 (antvärkide tuba) ja 15 vahelisele seinale ruumi 4 poolt
57. Ahi ruumis 17
58. Ruum 15. Vasakul ruumide 15 ja 16 vaheline sein
59. Ruum nr.3 (sahver). Vaade letiruumi seinale
60. Ruum nr.3 (sahver). Vaade letiruumi viivale uksele
61. Vana kullatud lõviga trahteri silt
62. Vana latern (ripplatern)
63. Vana latern (paiknenud posti otsas)
64. Säilinud vana õllekorv
65. Vanad kaalud
66. Asendi plaan
67. Põhiplaan
68. Eest- ja tagantvaade
69. Lõige ja vaated
70. Repro ülesmõõtmisjoonisest, lõiked 2-2, 3-3, 4-4
71. Repro ülesmõõtmisjoonisest, aken ja detailid
72. Repro ülesmõõtmisjoonisest, puhvetiruumi kelder ja luuk-uks





1.





2.





3.





4.





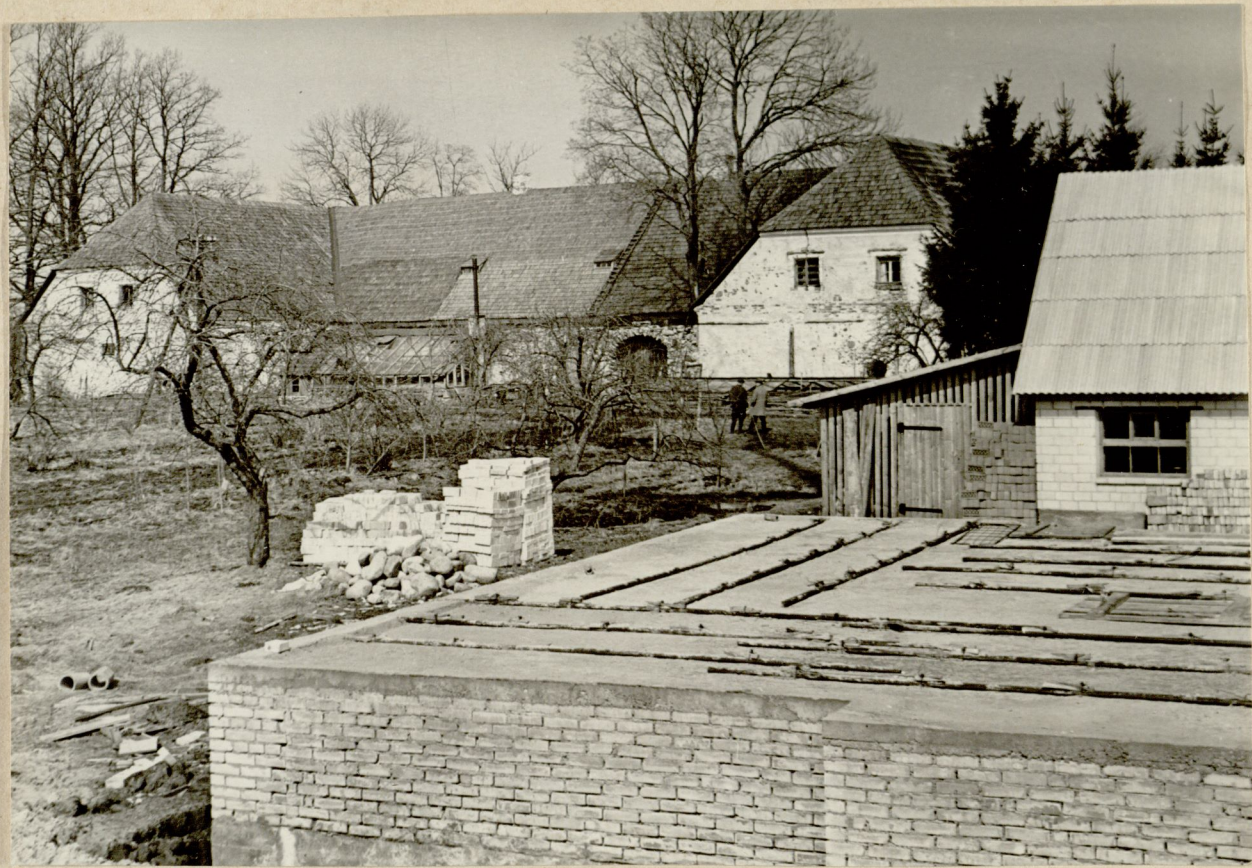
5.





6.





7.





8.

26





9.





10.





11.





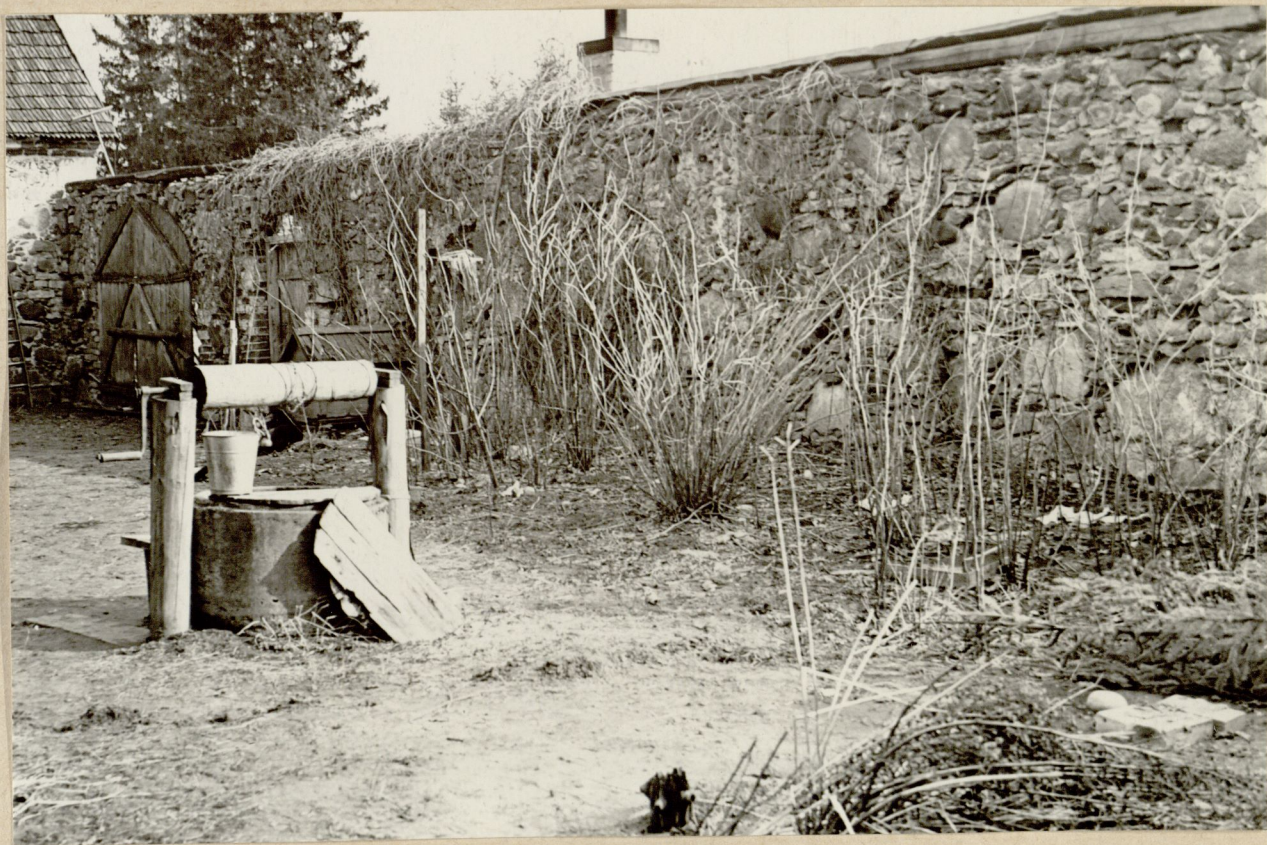
12.





13.





14.









16.





17.



















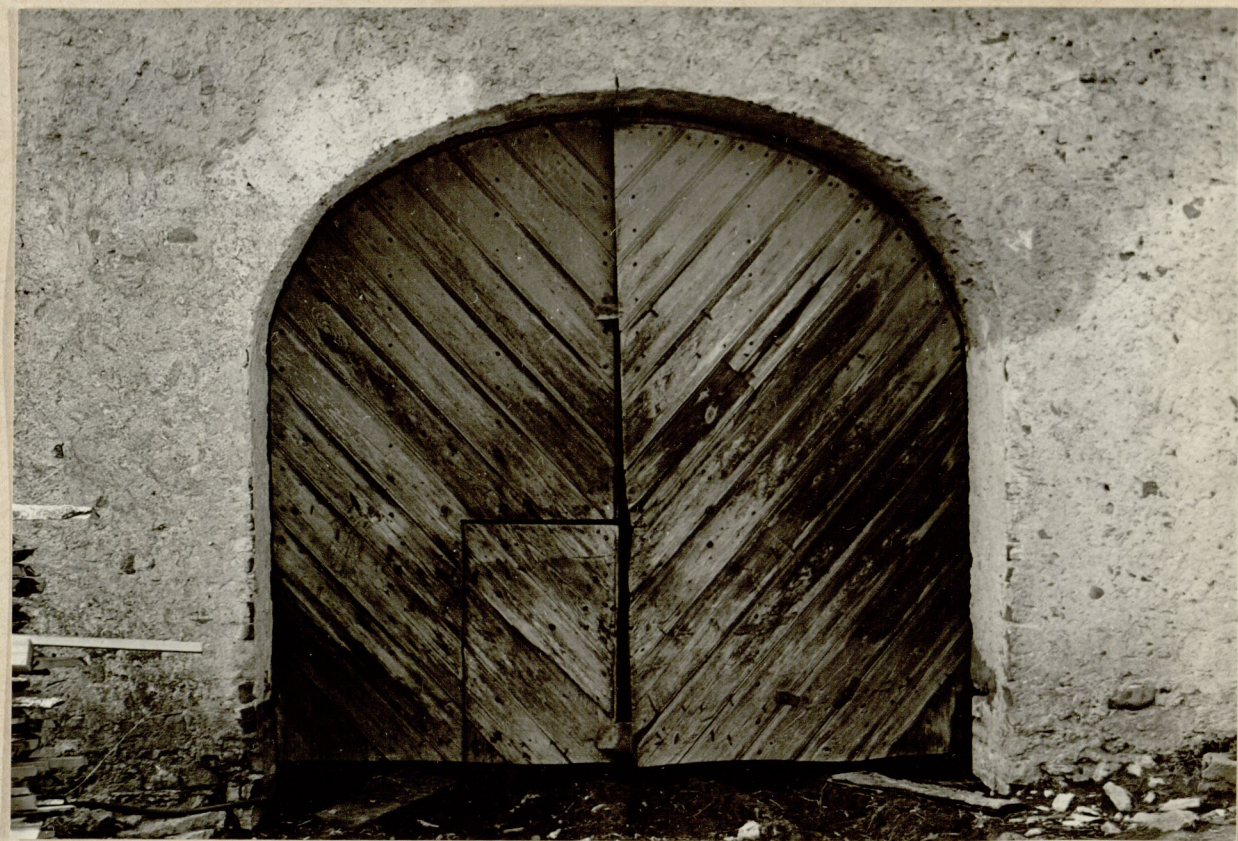


22.









94.





25.





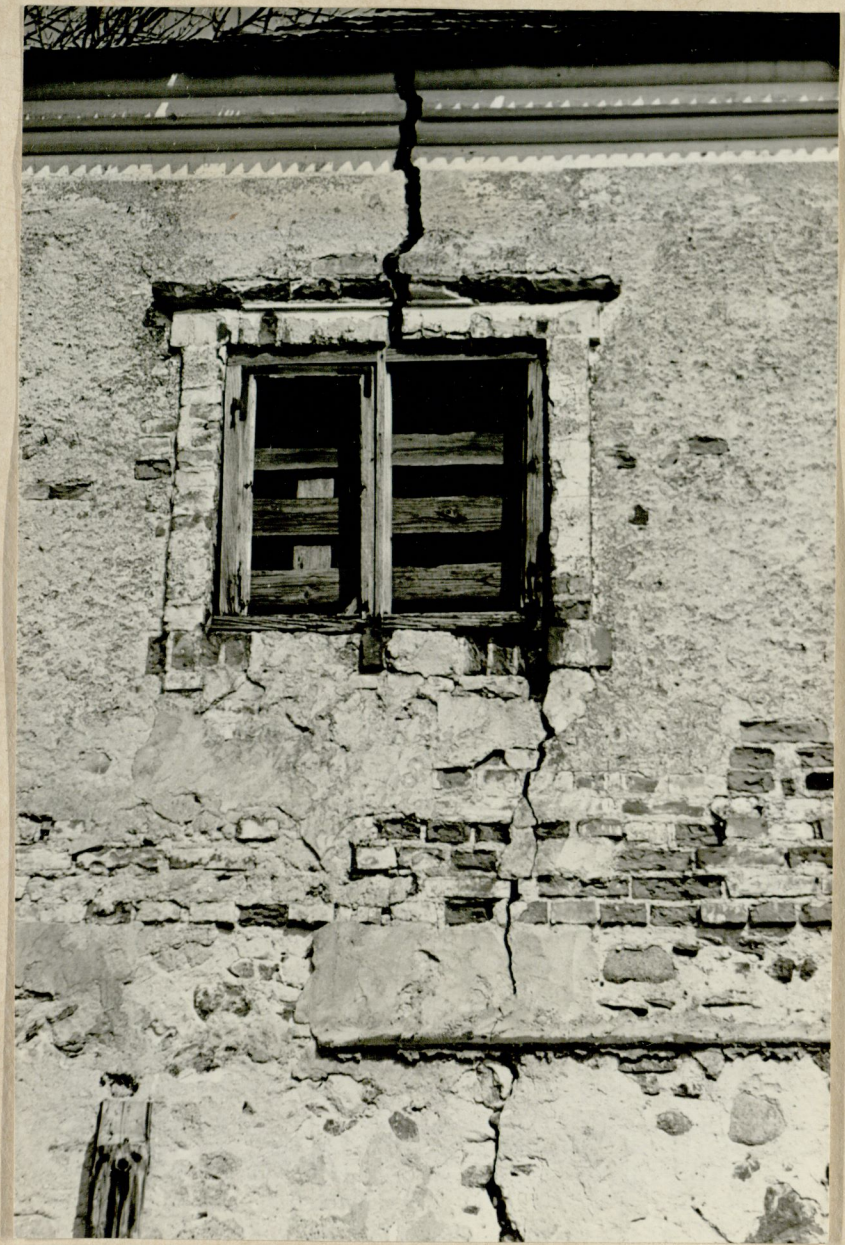
26.



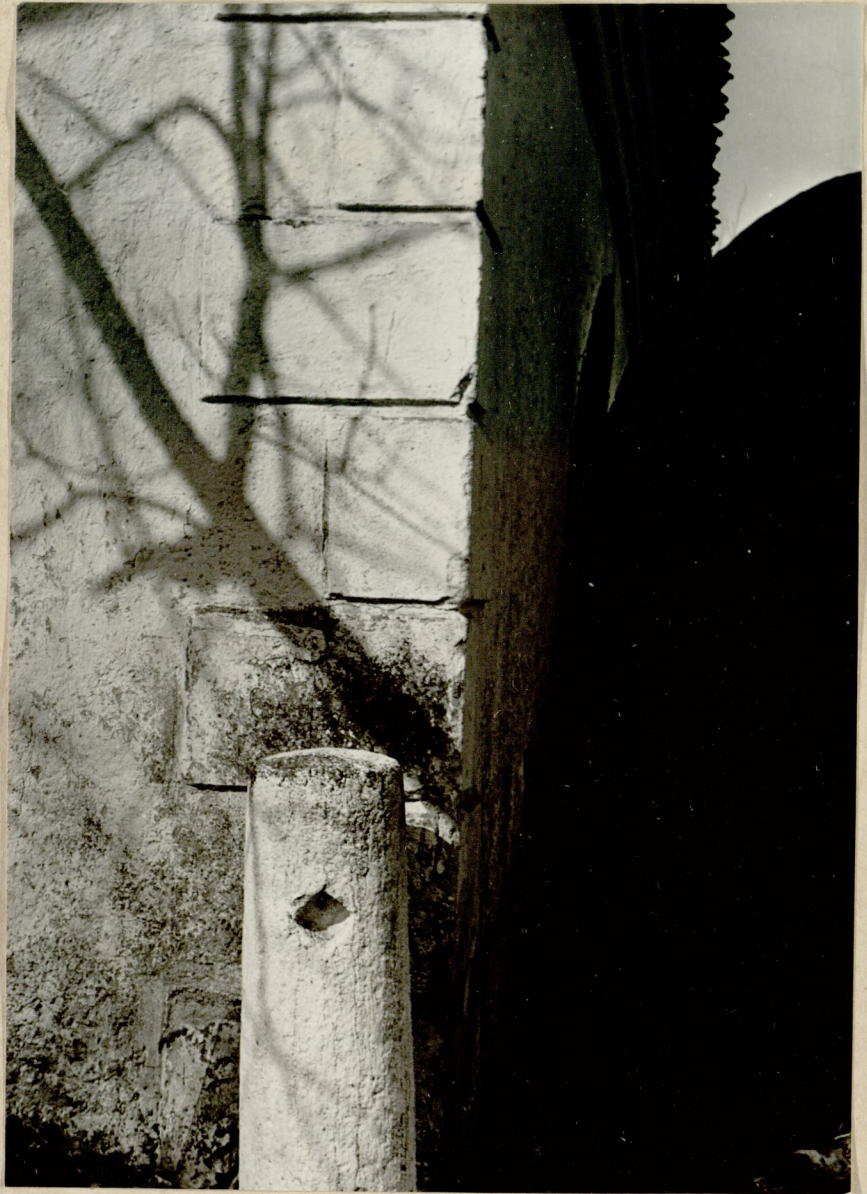


27.



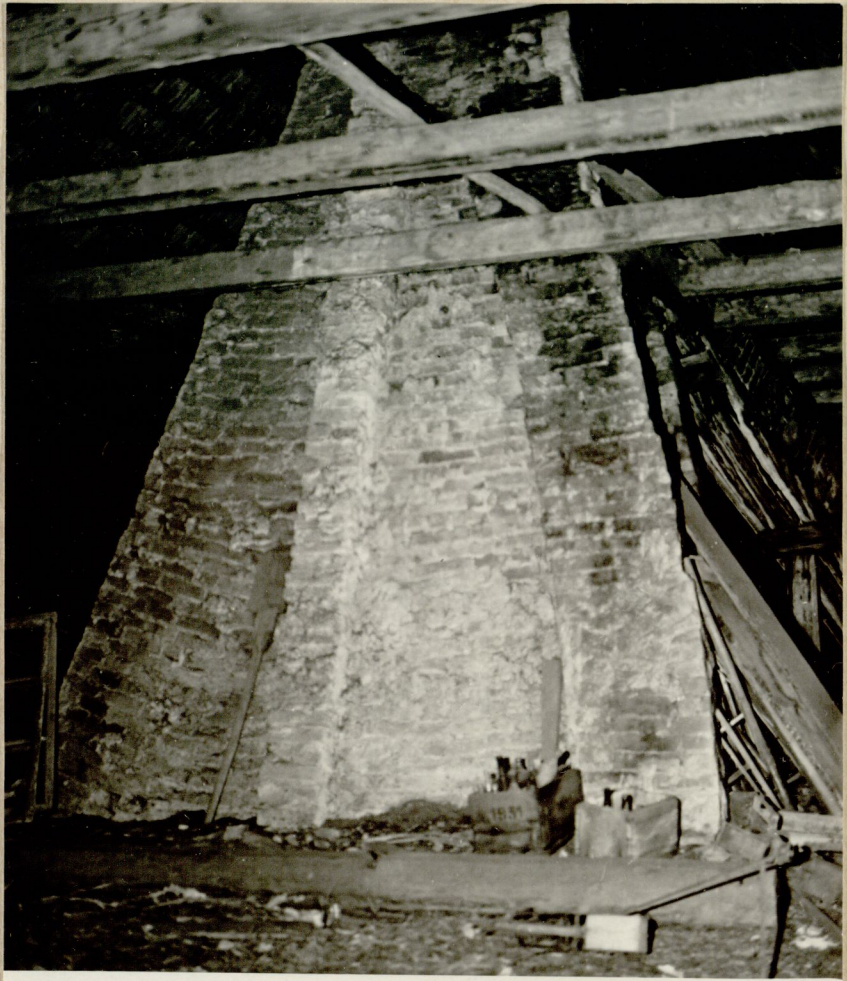






29.





30.













33.





34.





35.

















39.





40.





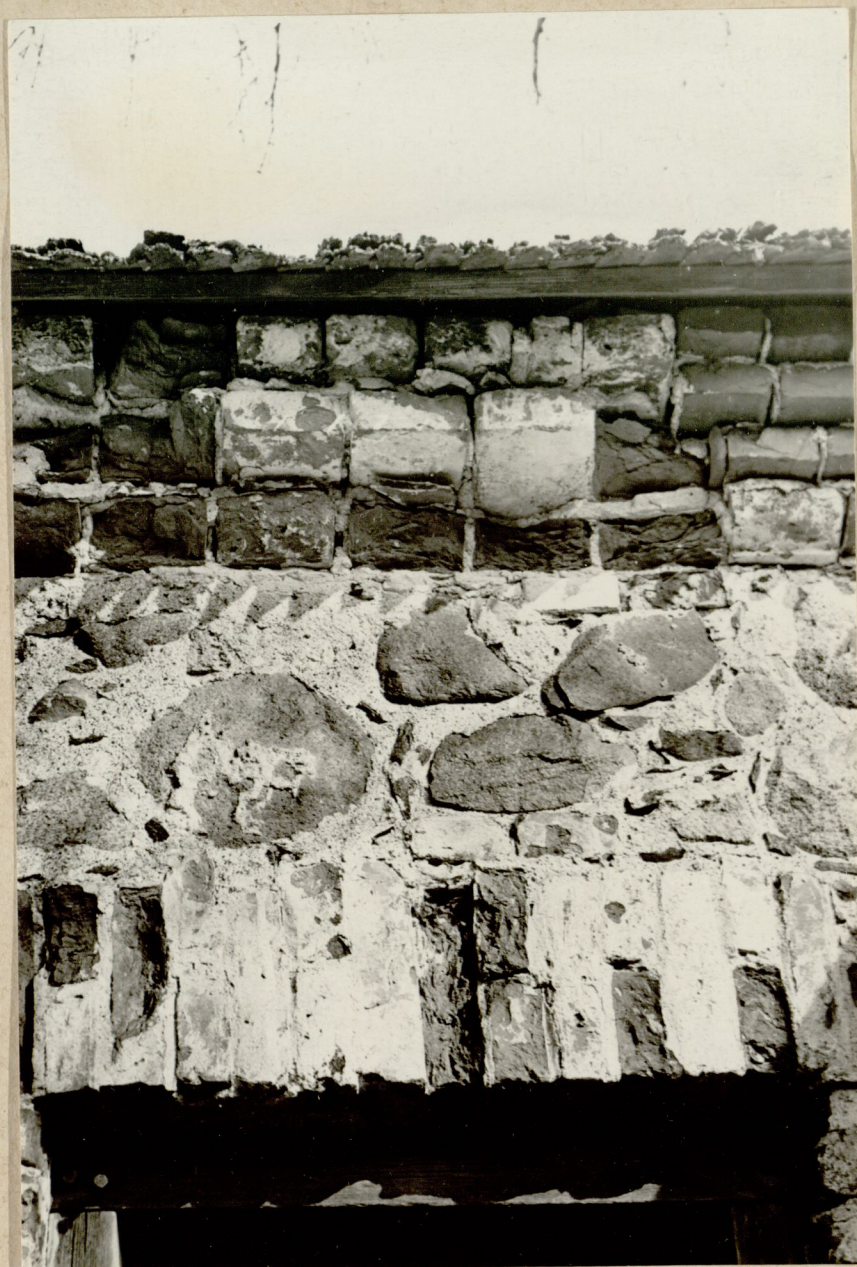
41.





42.





43.





44.





45.





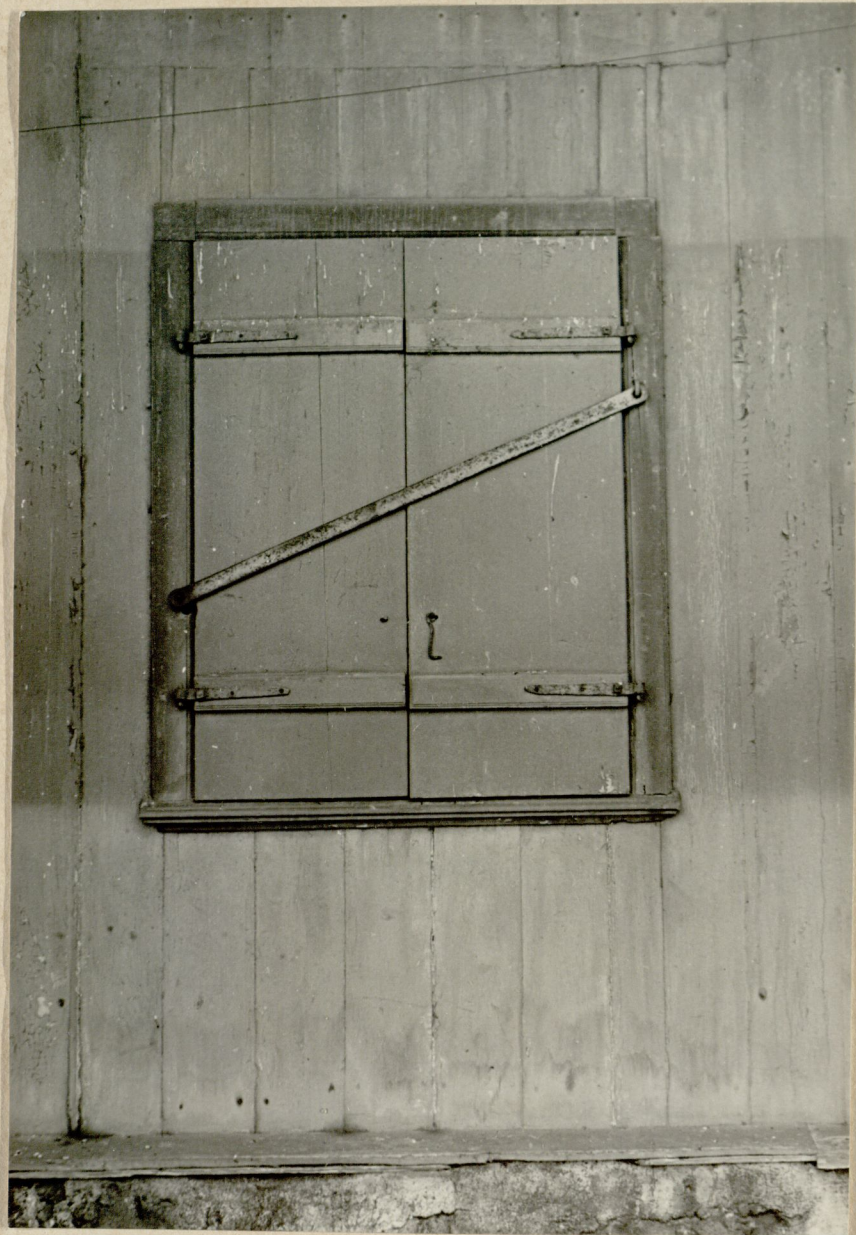
46.





49.





48.

































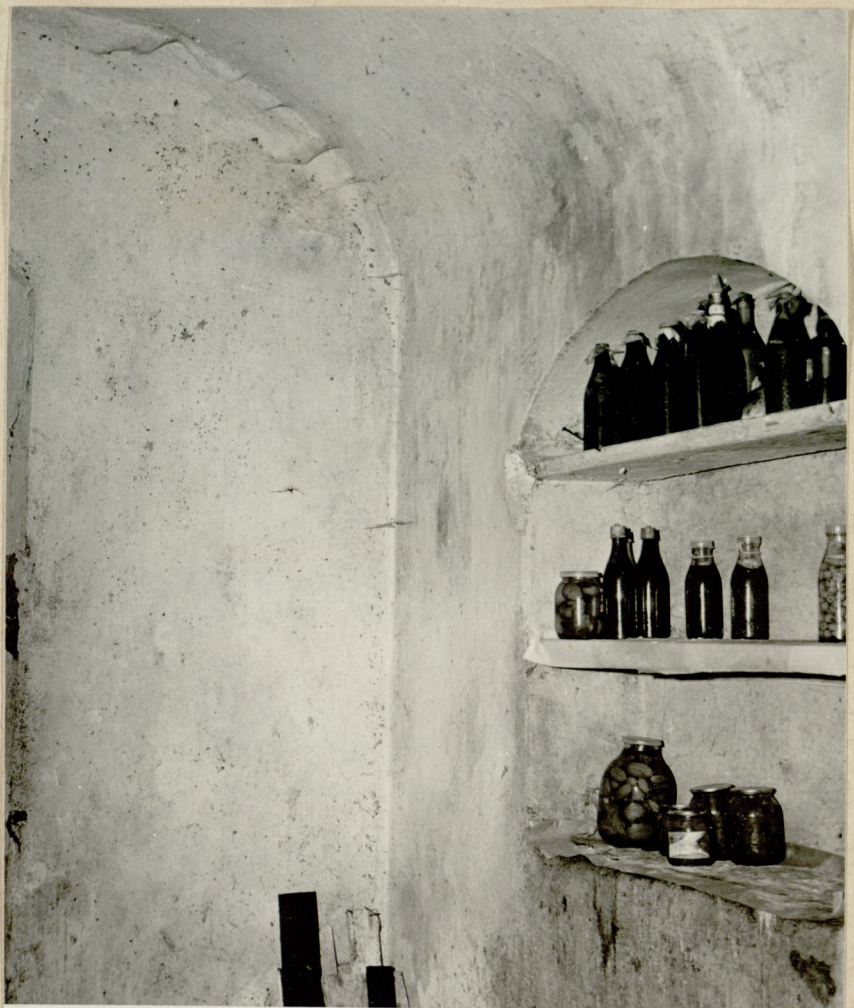
















60.



61.

1/2 lb 109721  
bag

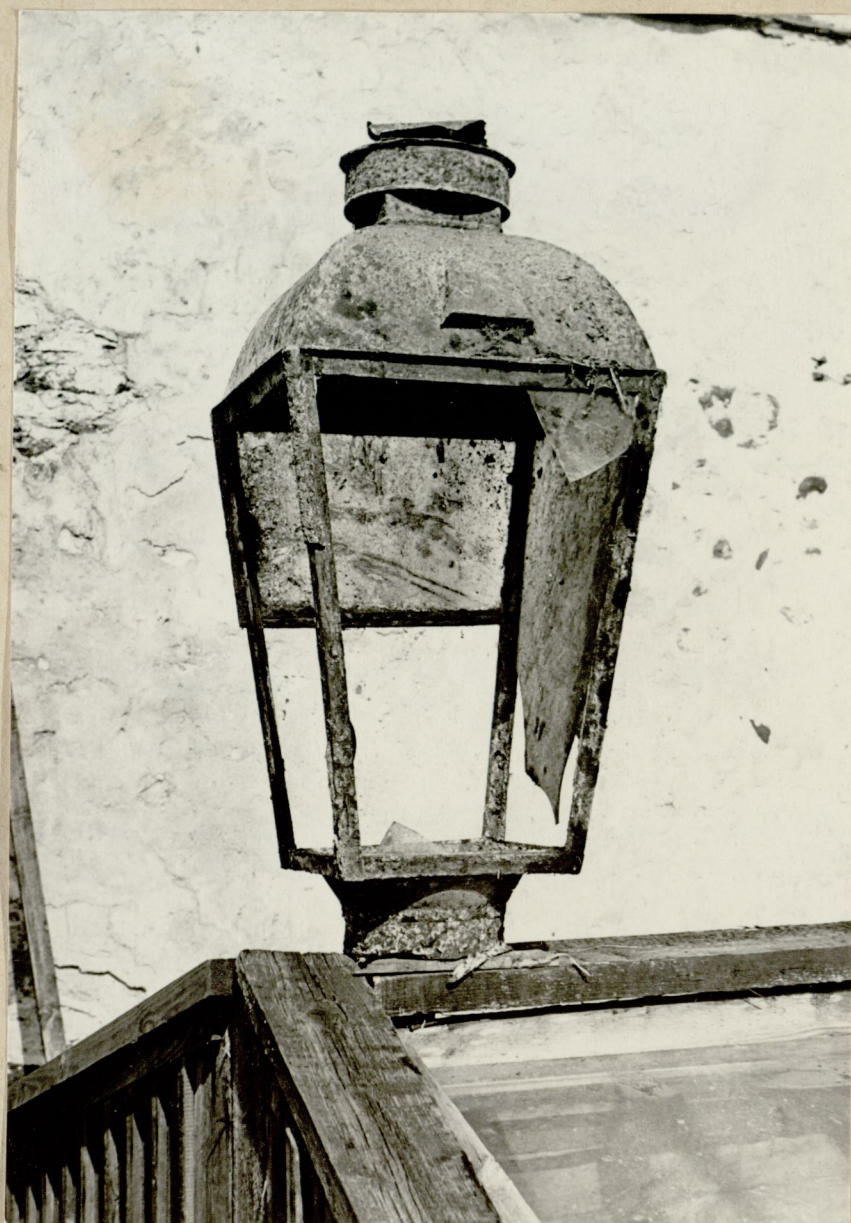






62.

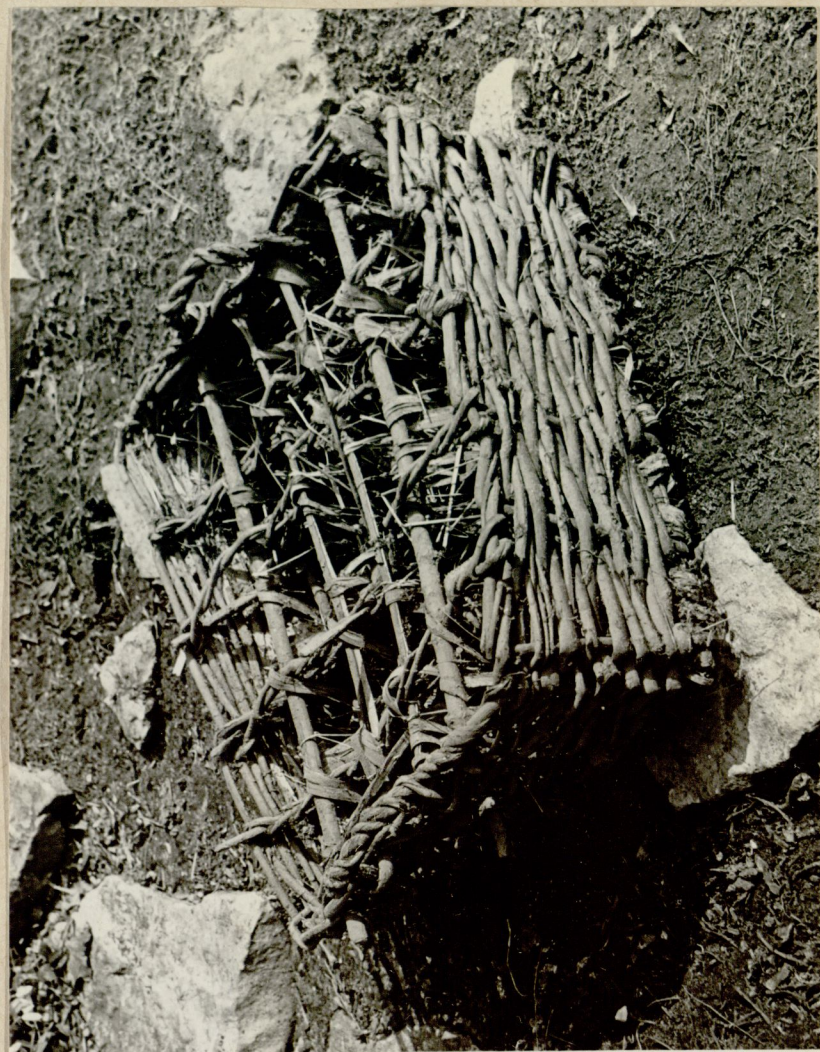




63.



64.

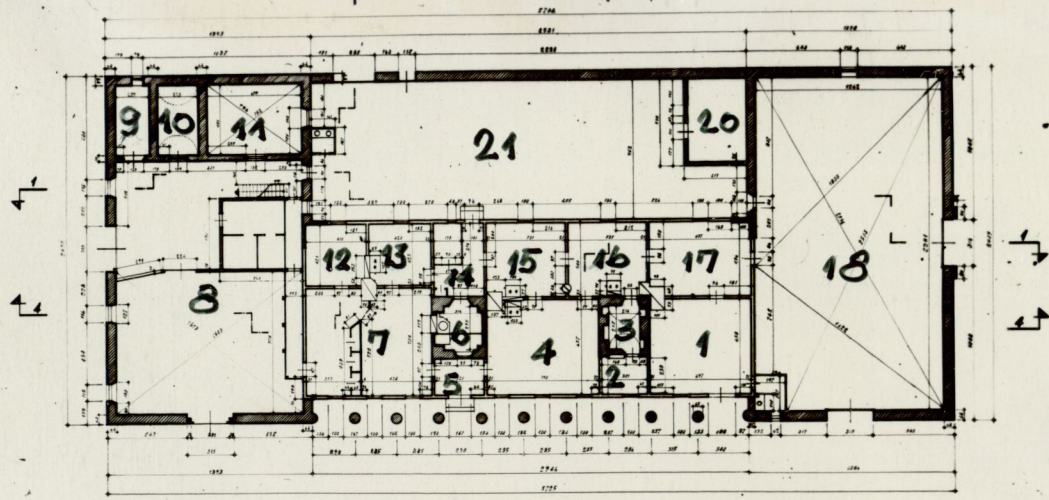






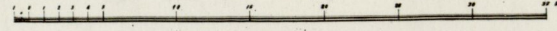


P O N I P L A N



ADDRESS: ADDRESS OF 1973 10-702

SCALE 1:100

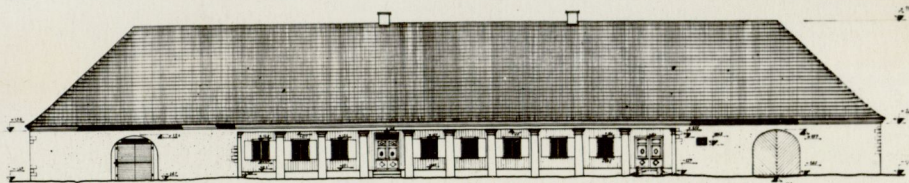


|                                 |           |
|---------------------------------|-----------|
| FEDERAL BUREAU OF INVESTIGATION |           |
| DATE                            | 10/10/70  |
| BY                              | SA [Name] |
| FOR                             | SA [Name] |

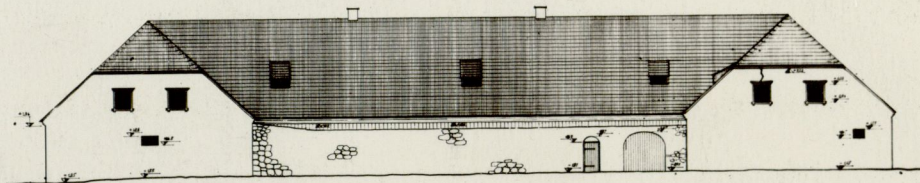
69.



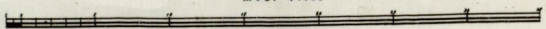
Ě Ě S T V A A D Ě



T A G A N T V A A D Ě



mášt 1:100



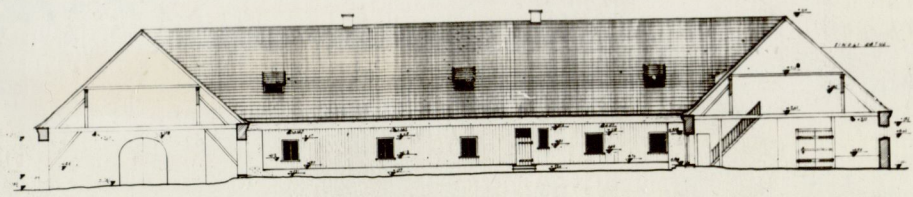
| TĚŽKÉHO ŽELEZNICOVÉHO STAVBY |        |        |
|------------------------------|--------|--------|
| STAVBY ŽELEZNICOVÉHO STAVBY  |        |        |
| STAVBY                       | STAVBY | STAVBY |
| STAVBY                       | STAVBY | STAVBY |
| STAVBY                       | STAVBY | STAVBY |
| STAVBY                       | STAVBY | STAVBY |

68.

26

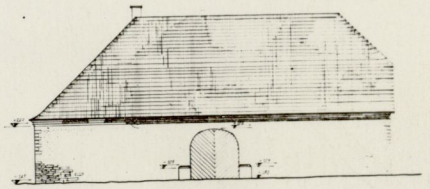
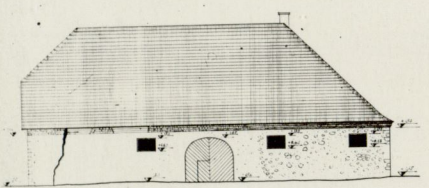


L 8165 1-1

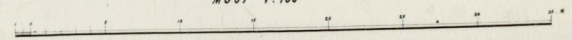


VASAKPOOLNE OTSAVAADE

PAREMPPOOLNE OTSAVAADE



M 667 1:100



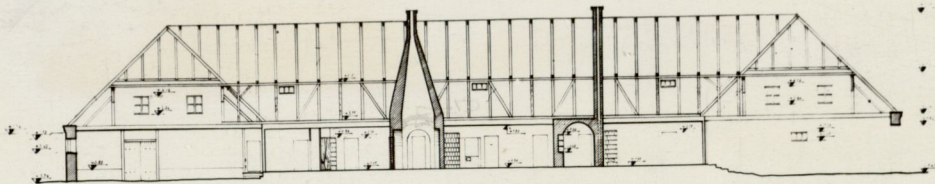
| TÄÄRILISE KIRJUTUSEKSMISE TÕDESI |        |
|----------------------------------|--------|
| PROJEKTANT                       | ... .. |
| ARHITSEKTOR                      | ... .. |
| TOOTJA                           | ... .. |
| TOOTJA KODU                      | ... .. |
| TOOTJA ADR                       | ... .. |
| TOOTJA TELEFON                   | ... .. |
| TOOTJA TELEGRAM                  | ... .. |
| TOOTJA TELEFON                   | ... .. |
| TOOTJA TELEGRAM                  | ... .. |

69.

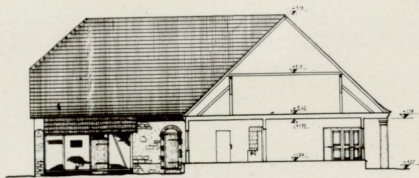
89



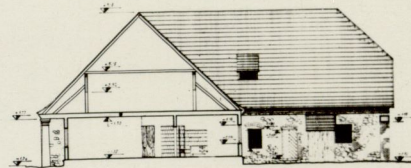
LÕIGE 1-1



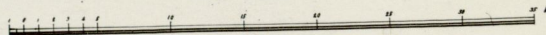
LÕIGE 2-2



LÕIGE 3-3



MÕÖT 1:100



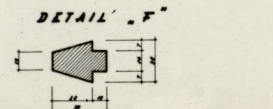
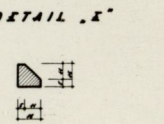
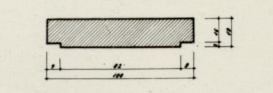
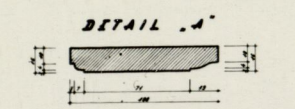
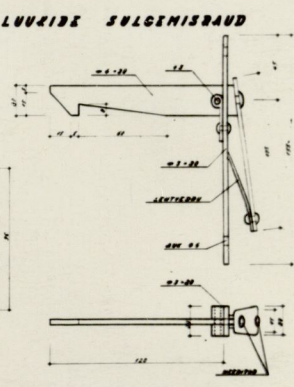
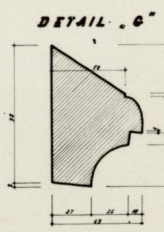
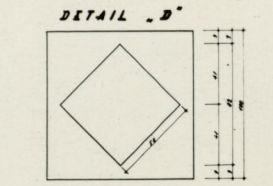
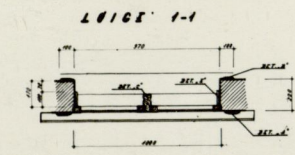
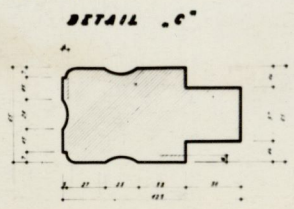
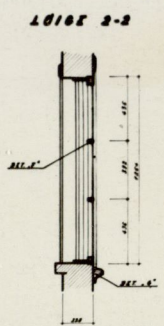
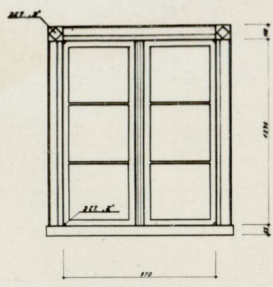
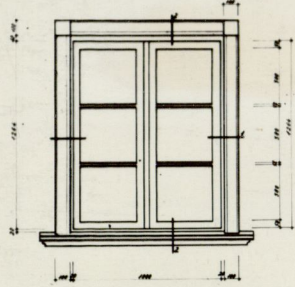
| TÄÄTULIK SEITAJÄRGIKUMISE TÄÄTULIK |      |
|------------------------------------|------|
| SEITAJÄRGIKUMISE TÄÄTULIK          | 1920 |
| SEITAJÄRGIKUMISE TÄÄTULIK          | 1920 |
| SEITAJÄRGIKUMISE TÄÄTULIK          | 1920 |
| SEITAJÄRGIKUMISE TÄÄTULIK          | 1920 |
| SEITAJÄRGIKUMISE TÄÄTULIK          | 1920 |
| SEITAJÄRGIKUMISE TÄÄTULIK          | 1920 |
| SEITAJÄRGIKUMISE TÄÄTULIK          | 1920 |
| SEITAJÄRGIKUMISE TÄÄTULIK          | 1920 |
| SEITAJÄRGIKUMISE TÄÄTULIK          | 1920 |
| SEITAJÄRGIKUMISE TÄÄTULIK          | 1920 |

70.

88



**„KULDLOVI“ KÕRRTSI AAREN**  
**VAABE VÄLJAST VAABE SEEST**

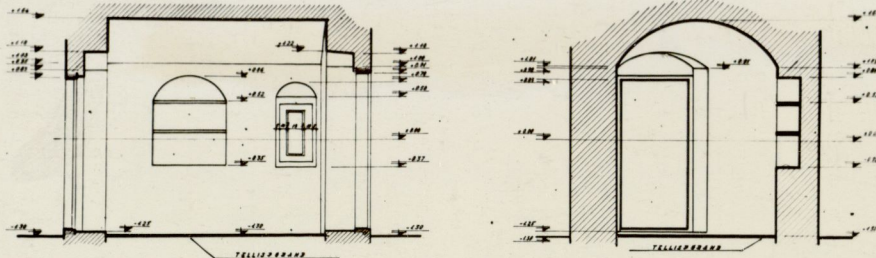


**MÄRKUS:**  
 1. KÕIK HÕRDEPÕLDE KÕRRTSI AAREN  
 2. KÕIK HÕRDEPÕLDE KÕRRTSI AAREN  
 3. KÕIK HÕRDEPÕLDE KÕRRTSI AAREN  
 4. KÕIK HÕRDEPÕLDE KÕRRTSI AAREN  
 5. KÕIK HÕRDEPÕLDE KÕRRTSI AAREN  
 6. KÕIK HÕRDEPÕLDE KÕRRTSI AAREN  
 7. KÕIK HÕRDEPÕLDE KÕRRTSI AAREN  
 8. KÕIK HÕRDEPÕLDE KÕRRTSI AAREN  
 9. KÕIK HÕRDEPÕLDE KÕRRTSI AAREN  
 10. KÕIK HÕRDEPÕLDE KÕRRTSI AAREN

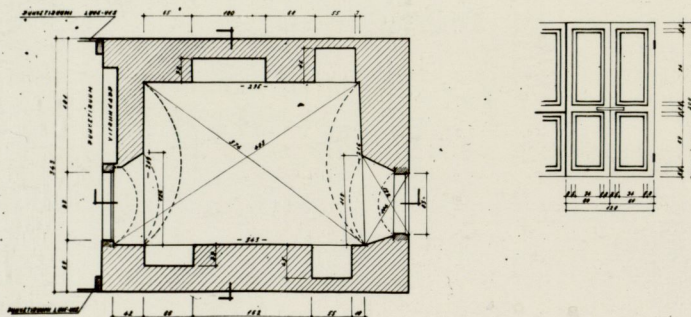
41



**PUHVETIRUUMI KÄLDEID**  
**LOIGE 1-1**                      **LOIGE 2-2**



**DÜMPLÄÄN**                      **PUHVETIRUUMI LUUK-UKS**



|      |      |      |      |      |      |      |      |      |      |
|------|------|------|------|------|------|------|------|------|------|
| 1951 | 1952 | 1953 | 1954 | 1955 | 1956 | 1957 | 1958 | 1959 | 1960 |
| 1961 | 1962 | 1963 | 1964 | 1965 | 1966 | 1967 | 1968 | 1969 | 1970 |
| 1971 | 1972 | 1973 | 1974 | 1975 | 1976 | 1977 | 1978 | 1979 | 1980 |
| 1981 | 1982 | 1983 | 1984 | 1985 | 1986 | 1987 | 1988 | 1989 | 1990 |

72