



EESTI NSV MINISTRITE NÕUKOGU RIIKLIK EHTUSKOMITEE  
TEADUSLIK RESTAUREERIMISE TÖÖKODA

OBJEKT: R. Tobiase sünnikoht, Hiiumaa, Käina k/n.

ŠIFR. NR.: ajaloomälestis nr. 342/68

TELLIJA: Eesti NSV MN Riiklik Ehituskomitee

TEOSTAJA: Teaduslik Restaureerimise Töökoda

R. Tobiase majamuseumi  
tehniline ülevaatus.

Direktor:

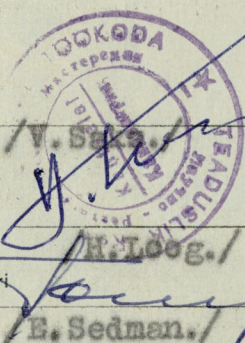
Peainsener:

Projekt-sektori  
juhataja:

Peaspetsialist  
ajaloo alal:

Peaspetsialist  
arhitektuuri alal:

Objekti autor:



*[Handwritten signature]*  
/V. Väher./

TALLINN 1968.

Sisukord

1. Tehnilise ülevaatus kirjeldus ja ettepanekud remonttöödeks.
2. Elamu skemaatiline plaan.
3. Fotode nimestik.
4. Fotod nr.nr. 1 - 13.
5. Sondaažid nr.nr. 1 - 6.

R. Tobiase majamuuseumi tehniline ülevaatus.

Esti vanema põlve tuntud helilooja ja orelikunstnik Rudolf Tobias (1873-1918) sündis Hiiumaal, Käina külanõukogus. Esti NSV Ministrite Nõukogu 31.detsembri 1964.a. määrusega nr. 573 "Kultuurimälestiste kaitse korraldamise kohta Esti NSV-s" on helilooja sünnikoht võetud ajaloomälestisena riikliku kaitse alla (nimetatud määruse lisa nr.2 "ajaloomälestiste nimekiri" objekt nr.342). R.Tobiase sünnimajale on paigutatud mälestustahvel (foto nr.1).

Esti NSV MN Riikliku Ehituskomitee tellimisel on teostatud vaadeldava objekti paikne tehniline ülevaatus Teadusliku Restaureerimise Töökoja inseneri V.Vaheri poolt 1967.a. juulis-augustis. Ülevaatus tulemusena võib märkida järgmist.

1. Üldiseloostus.

R.Tobiase sünnikoha hoonetekompleksist on käesoleva ajani säilinud elamu (fotod 2,3,4 ja 5), pesuköök-kelder (foto 6), laut (fotod 7 ja 8) ning ait-puukuur (foto 9). Hoonetekompleks paikneb vahetult Käina-Emmaste maantee ääres ca 1 km kaugusel Käinast. Elamu on ehitatud vahetult maantee äärde (foto 2) hoone pikitelg põhja-lõuna suunaline, kuid sissepääs hoonesse on hoo- vi poolt, s.t. idast (foto 4). Abihooned asuvad elamust põhja (puukuur-ait), kirde (laut) ja ida suuna (pesuköök-kelder), moodustades ristkülikulise õue.

Abihooned on ehituslikult võrdlemisi amortiseerunud, nõudes kompleksi üldisel taastamisel väga ulatuslikku remonti.

Eriti kehtib see lauda puidust osa kohta (fotol 7 parempoolne ja fotol 8 vasempoolne lauda osa), mis nõuaks korrastamisel täielikku uuendamist.

## 2. Elamu iseloomustus.

Elamu täpsed ehitusaega pole võimalik määrata, kuid kohalike elanike suulistel andmetel on hoone vanus üle saja aasta. Elamu on praegu vaid osaliselt kasutatav.

Elamu ruumilahendust illustreerib juurdelisatud skeem.

Elamu on ühekorruseline, kõrge poolkelpkatusega, kellerdamata ja ristikülilise põhiplaaniga hoone, millele ilmselt hiljem on juurde ehitatud sissepääsuesine laudadest tambur (foto 4).

Konstruksioonide suhtes võib hoones märkida järgmist. Põhiliselt paekivist lintvundament (maapealses osas ca 50 cm kõrge) on kohati varisenud (foto 10), vajades hoone remontimisel mõningat korrastamist.

Hoone on rõhtpalkseinad (12 raiekerda). Hoone on väljast vooderdatud rõhtsa laudvoodriga, kusjuures laudvoodri ja palkseina vahe (ca 6-7 cm) on täidetud saepuru ja sambla seguga. Palkseina ristnurkade seinapinnast väljaulatuva palgiotsad on seejuures kaetud vertikaalsete laudadega (foto 10). Voodrilauad on äärmiselt lihtsa profileeringuga, omades välisküljel vaid tagasihoidliku soonsüvendi (fotod 11 ja 12). Kuigi kohati on voodrilaudade kinnitamiseks kasutatud veel sepanaalu, on vooderdaus ilmselt siiski hilisem ja algselt on hoone olnud puhas palkehitis. Eelpoolnimetatut illustreerib kujukalt foto nr. 11, kus näeme, et hoone vooder varjab osaliselt palkseina pinnast väljaulatuvate laetalade töödeldud otsaprofilii. Hoone

viiluväljade kattteks on sepanaeltega vaheliti kinnitatud püst-lauad (fotod 3 ja 5), milledest pealmine on profileeritud kahe soonsüvendiga; viiluseinaid toetuvad veelauale.

Ruumides on seinad krohvitud, kusjuures hoones teostatud sondaažid näitasid nelja erinevat krohvimisviisi kasutamist (vt. sondaažid 3 kuni 6). Põhilistes ruumides (vt. skemaatiliselt plaanilt ruumid 1 ja 6) on seinad kaetud suhteliselt paksu krohvikihiga (kuni 6,5 cm). Et tagada niivõrd paksu krohvikihhi püsivust seinal, on kasutatud seinapalkidesse löödud puidust pulk-kiile (vt. sondaaž nr.3). Ruumides 3 ja 4 on krohvikihhi tunduvalt õhem (vt. sondaaž nr.4), mistõttu ülal-märgituule analoogseid pulk-kiile on löödud ainult palgivahe-desse, seejuures aga palkide pinnad on kirvega täkitud (täkk-pindamine), et siduda paremini krohvikihhi. Ruumides 2 ja 5 piirdub krohvimine vaid palkide vahede määrimisega (vt. son-daaž nr.5), kusjuures palkide pinnad on jäetud puhtaks. Esi-kus (ruum nr.8) on selles hoones erandlikult kasutatud krohvi-aluseid lõhestatud vitstest peerge; kusjuures aga siin krohvi-kihi paksus küünib kuni 5,5 cm-ni (vt. sondaaž nr.6).

Põrandad, mis tehtud laudadest laiusaga 21-24, kohati isegi 30 cm (esikus ruum nr.8), on hoones suuremas osas pe-hastunud ja vajavad enamasti uuendamist. Põrandalauad on kin-nitatud sepanaeltega (lauas 2 naela).

Aknad on põhiliselt amortiseerunud ja nõuavad samuti asen-damist. Uksed on säilinud suhteliselt paremini, vajades vaid remonti. Kohati puuduvad ustel sulused.

Laakonstruktsioon baseerub hoones tahutatud, kuid poonkan-diga taladel, mis on varustatud kahepoolse soonega, nn. "lae-laudise" toestamiseks; talade sammuke on keskmiselt 145 cm

(vt. sondaažid 1 ja 2). Põhiliselt on kasutatud laetüüpi, mis on näidatud sondaažil nr.1 (skemaatilisel plaanil ruumides nr. 1,4,5 ja 6). Nimetatud laetüüp koosneb laetalade soontesse üksteise kõrvale paigutatud lattidest (läbimõõt ca 9 cm), mille ümber on tihedalt keeratud õlevanikud (foto nr.13). Nii ettevalmistatud lagi on alt krohvitud, pealt aga vööbatud keskmiselt 3 cm paksuse savikihiga. Laetalad on aga seejuures jäetud krohvimata (vt. sondaaž nr.1). Vähem olulistest ruumides esineb lihtsam laetüüp (skemaatilisel plaanil ruumid nr. 2,3,7 ja 8). Viimane on tehtud talasoontesse üksteise kõrvale lükitud lõhikutest, kusjuures viimased on kaetud vaid pealt ca 3 cm paksuse savikihiga (vt. sondaaž nr.2).

Elamu katuse kandekonstruksioon, mille moodustavad üheksa paari ümarpuidust sarikaid (sarika läbimõõt ca 20 cm, sarika samm keskmiselt 2 m) on säilinud suhteliselt hästi. Lõhikutest pennid on ühendatud sarikatega puitpulgaga. Õlgkatuse roovituks on kasutatud ümarlatte läbimõõduga ca 7 cm. Katuse õlgkate on uuendatud alles hiljuti ja on käesoleval perioodil heas olukorras ega vaja hoone remontimisel uuendamist.

Küttekoldeiks on elamus kaks pottahju ja pliit. Kollete seisukord on võrdlemisi rahuldav ja ei vaja suuremat remonti. Suhteliselt hästi säilinud on ka korsten, mis on tehtud punastest tellistest peakivist korstnapeaga.

### 3. Remondi vajaduse üksikasjalikum määratlus.

Nagu üldistavalt märgitud ülal, nõuab elamu säilitamiseks maja-muuseumina välisseinte, põrandate, lagede ja akende osas olulist remonti. Küsimuse täpsustamiseks vaadeldagem viimase vajadust üksikute ruumide kaupa.

Ruumis nr.1 (vt. elamu skemaatiline plaan), mis on käesoleval perioodil kasutusel köök-elutoana, osutus ülevaatuse käigus vajalikuks teostada konstruktsioonide uuendamist järgmistel kaalutlustel. Välisseintel võib täheldada kohati tugevat läbivajumist (foto nr.10), mis näitab, et palkseina alumised raiekorrad on kõdunenud ja tulevad välja vahetada. Raiekordade väljavahetamise ulatuse (arvu) võib täpsemalt määrata alles krohvi ja välisvoodrilaudade täielikul eemaldamisel. Kulunud ja kohati pehastunud pörand nõuab asendamist. Laest on kahes kohas ca 2 m<sup>2</sup> ulatuses krohv varisenud. Laekonstruktsiooni asendamise vajadust või remondi ulatust saab määrata alles kandekonstruktsiooni täielikul avamisel.

Ruumis nr.2, mida praegu kasutatakse panipaiga ja käimlana, nõuab välissein remonti analoogselt ruumile nr.1. Ruumide 2 ja 3 vaheline sisesein tuleb aga täies ulatuses välja vahetada. Ruumi lagi on otseselt avarii-olukorras ja pörandakonstruktsioon mädanenud. Pörand ja lagi tuleb täiesti uuendada.

Ruumis nr.3 on lagi kohati varisenud, pörand täiesti mädanenud (vaheseina kohta vaata märkus ruumi nr.2 juures).

Ruumis nr.4 on krohv laest varisenud ca 50 % ulatuses, laetalad pehastunud ja vajavad kogu ulatuses uuendamist. Pörand osaliselt pehastunud.

Ruumis nr.5 otsasein tuleb täielikult asendada, pikiseina kohta uuendamise ulatus määratakse krohvi ja välisvoodri eemaldamisel. Lagi on kohati varisenud ja lae kandetalad pehastunud; pörand täielikult mädanenud.

Ruumis nr.6 otsaseinalt krohv varisenud ja seinapalgid pehastunud ning vajavad asendamist; külgsena osas on viimane esialgse ülevaatuse kohaselt vajalik vaid alumistes raiekordade-

des (kõlgeina vajumist illustreerib foto nr.12). Vahesein ruumide nr.5 ja 6 vahel välisseina juures pehastunud; selles seinas on asunud varem uks, mis praegu kinni ehitatud - kuni ukseni seinapalgid uuendada. Põrand ruumis kulunud ja kohati pehastunud (eriti välisseinte ääres). Põrand asendada. Laest kohati krohv varisenud. Laetaladel võib märgata pehastumist. Laekonstruksiooni uuendamise vajadus täpsustada remonttööde käigus, kui lae kandekonstruksioon on täielikult avatud.

Ruum nr.7 on suhteliselt heas olukorras, vajadas vaid viimistlusremonti.

Ruumis nr.8 (esik) on põrand tugevalt kulunud ja laetala kohati pehastunud. Vajavad uuendamist. Seinad suhteliselt heas olukorras.

#### 4. Ettepanek.

Vaadeldav ajaloomälestis kui endine talu nõuab ka edaspidi niisugust lahendust, mis oleks kasutatav püsivaks elamiseks. Kuiõrd ehituskompleks asub üsnagi eraldatult, peaks loodama vastuvõetavad tingimused valvuri-giidi majutamiseks. Selleks oleks vajalik koos elamu rekonstrueerimisega remontida ka talu kõrvalhooned. Arvestades aga lauda puitosa täieliku amortiseerumisega, tuleks kõne alla selle lammutamine, remontides vaid hoone kivist ehitatud poole (sue planeeringult see erilisi vastuväiteid ei tohiks põhjustada). Pesuköök-kelder ja ait-kuur tuleks aga remontida nende endistes põhijoontes ja ilmes.

Elamu osas panen ette eemaldada hoonelt välisvooder kui ilmselt hilisem ehituselement ja lammutada ukseesine tambur. Valvuri-giidi eluruumideks oleks otstarbekas kohendada ruumid



nr. 1, 2 ja 3, kusjuures nendes ruumides võiks olla siseviimistlus kaasaegne (näiteks võiks seinad soojustada seest TEP-pleatidega, seinad tapitseerida, põrandad katta linoleumiga, jne.). Ruumi nr.2 baasil oleks võimalik luua kaasaegsetele tingimustele vastav kuivkäimla ja vajalik väike panipaik, ruumist nr.3 aga väike magamisruum (ruumi suurus ca 7 m<sup>2</sup>).

Maja-muuseumi põhiruumideks kohandada ruum nr. 4 (mida kohalike elanike suulistel andmetel kasutati Tobiase magamisruumina), ruum nr.5 (samadel andmetel kasutati ka nn. "käina kohtu" otsuse tegemise ruumina), ruum nr.6 (kasutati nn. "käina kohtu" kohturuumina), ruum nr.7 (nimetatud kohapeal ka nn. "käina kohtu" kartseriks) ja ruum nr.8 (esik). Remontimisel tuleks säilitada nende ruumide ajalooline ilme, kaetud konstruktsioonides (näiteks laelaudise lahenduses, seinte krõhvimises, jne.) võib seejuures rakendada kaasaegseid ehitusviise. Ehitusajalooliselt tuleks näidata kaetud konstruktsioone osaliselt avatuna - näiteks ruumides nr.4,5,6 ja 8 vana krõhvimise viis ca 0,5 m<sup>2</sup> ulatuses ja ruumides nr.5 ja 8 lae erinevad lahendusmoodused.

Ühtlasi tuleks avada praegu kinnitehtud ukseava ruumide nr.5 ja 6 vahel ja taastada üks säilinud uste eeskujul. Teised muuseumi ruumidesse kuuluvad ukseid säilitada ja remontida nende endisaegses ilmes. Aknad kogu hooneel uuendada, kuid hoone endise välisilme tagamiseks tuleb need teha vanas kujus ja viimistluses.

Muuseumi ruumide põrandad laudistada laiade (21-24 cm) laudadega analoogselt praegustele; põrandad peitsida hallikaspruuni peitsiga ja lakkida matt-lakiga.

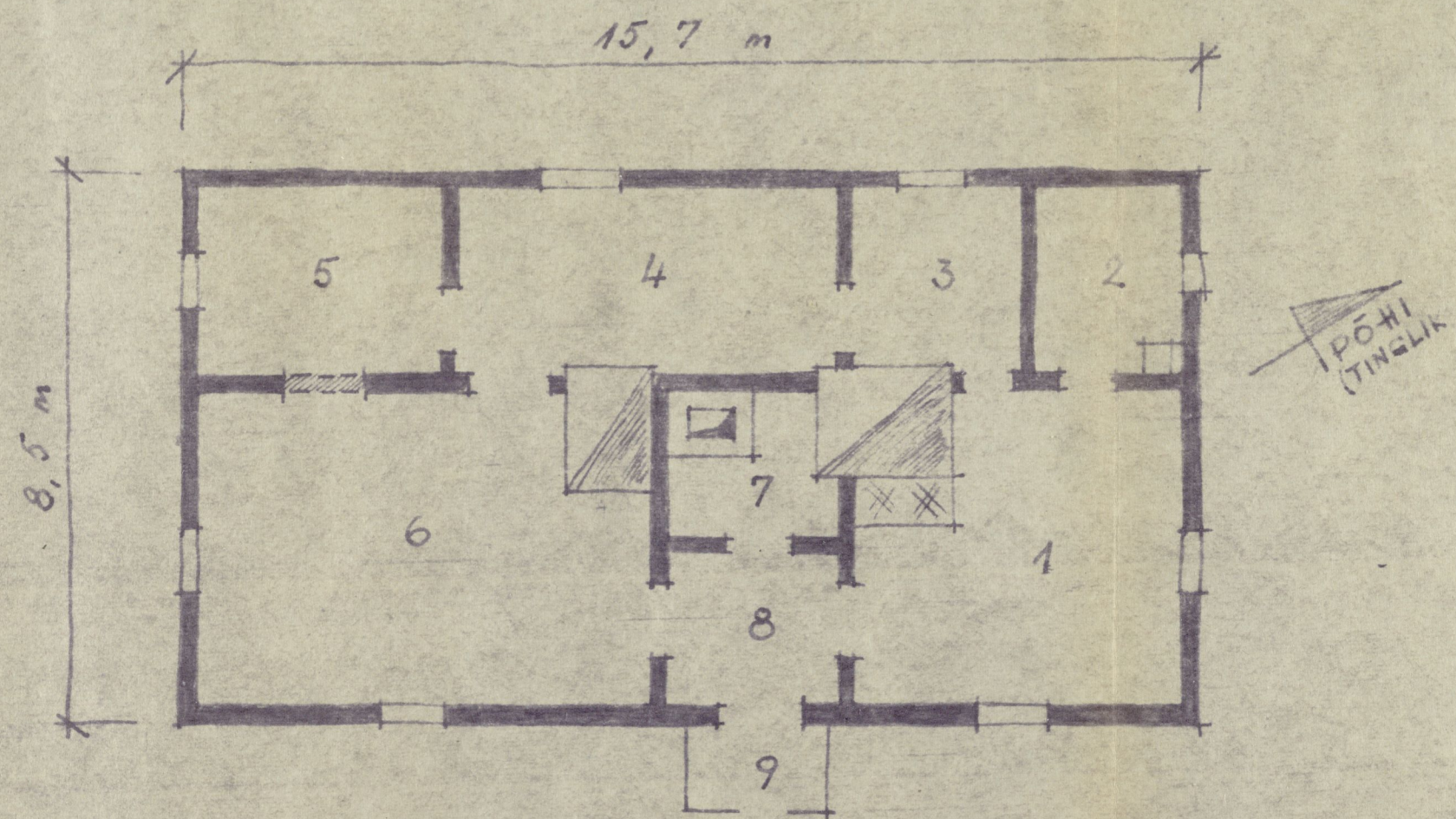
Seinte ja lagede krohvipinnad värvida kaseinvärviga.  
Uksed ja lae puitpinnad peitsida ja lakkida.

Küttekolded remontida, kusjuures säilitada nende vana  
kuju.

Väliselt taastada hoone palkseinad oma algses kujus ja  
töötluses. Viiluväljade remontimisel kasutada olemasolevatega  
analoogseid profileeritud laudu.

Koostanud:

*V. Veher*  
/V. Veher./



SKEMAATILINE PLAAN

Fotode nimestik.

1. Eesti helilooja ja orelikunstniku R. Tobiase sünnimajale paigaldatud mälestustahvel - Hiiumaa, Käina külanõukogu.
2. Elamu Käina-Emmaste maantee poolne külg, vaade edelast. Hoone loodenurgal näha fotol nr.1 toodud mälestustahvel.
3. Elamu põhjapoolne ots, vaade kirdest.
4. Elamu hoovipoolne külg, vaade kirdest. Keskel näha hoone algse sissepääsu ette ehitatud hilisem tambur.
5. Elamu lõunapoolne ots, vaade lõunast.
6. Elamust idas asuv kelder-pesuköök, vaade kagust.
7. Elamust kirdes asuv laut, vaade edelast. Parempoolne osa varem puitehitus, mis täielikult on amortiseerunud. Vasempoolne osa uuem kiviehitus.
8. Vaade laudale kirdest.
9. Elamust põhja pool asuv puukuur-ait, vaade kagust.
10. Elamu idaseina põhjapoolne osa. Fotol näha murenenud vundament. Seinapalkide alumiste raiekordade pehastumise-näandanemise tõttu on fotol selgesti näha välisvoodri viltu vajumine.
11. Räästa detail elamu idaseinas. Laetala töödeldud profileering on osaliselt kaetud hilisema välisvoodri pealelöömisel.
12. Viltu vajunud välisvooder elamu idaseina lõunaotsas.
13. Laedetail. Vasakul näha laetala, mille soontesse paigaldatud lattide ümber on mähitud õlgvanikud. Ülaosas säilinud laekrohvi.

Märkus: Kõik fotod V. Vaherilt, negatiivid FED, juuli 1967.a.



SIIN MAJAS SÜNDIS  
29. V 1873 A.  
HELILOOJA JA ORELIKUNSTNIK  
RUDOLF TOBIAS

В ЭТОМ ДОМЕ РОДИЛСЯ  
29 V 1873 Г.  
КОМПОЗИТОР И ОРГАНИСТ  
РУДОЛЬФ ТОБИАС



2.



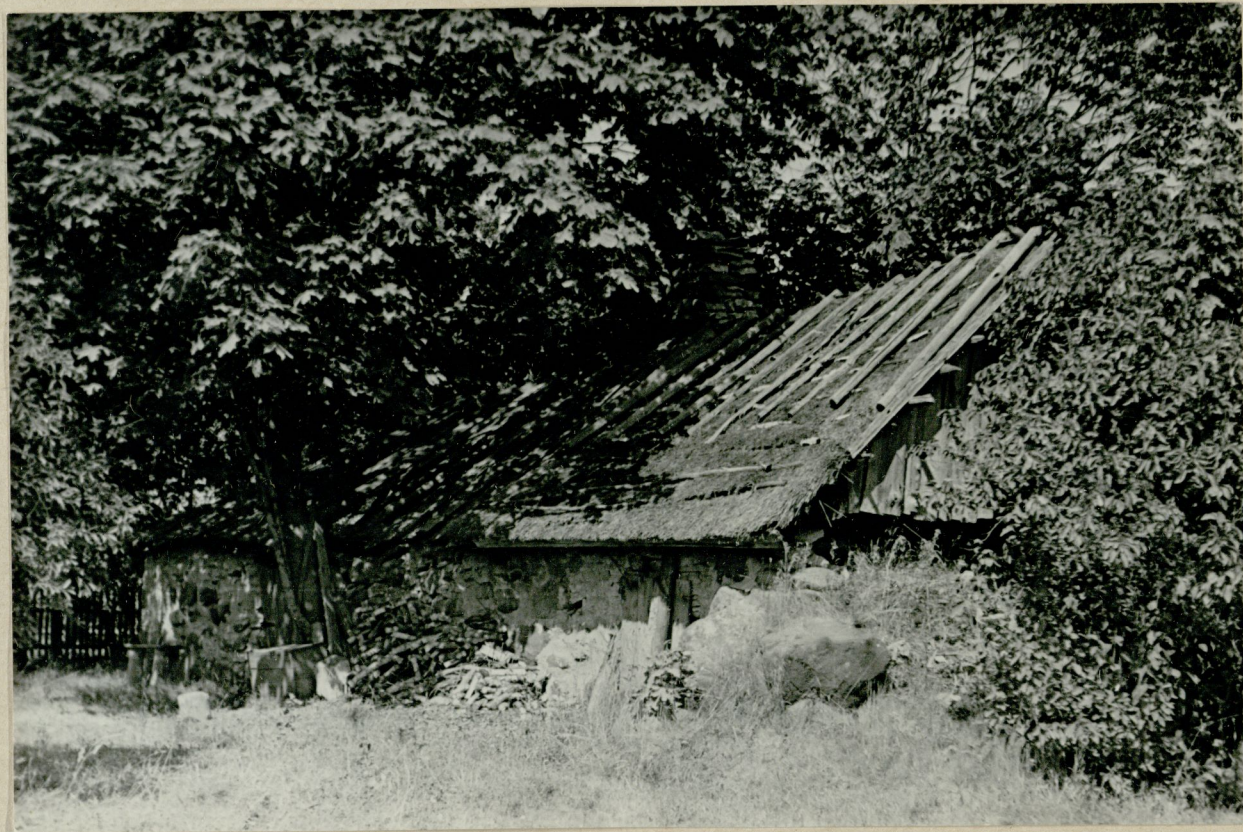


4.





5.



6.



9.



8.



9.



10.



11.



12.



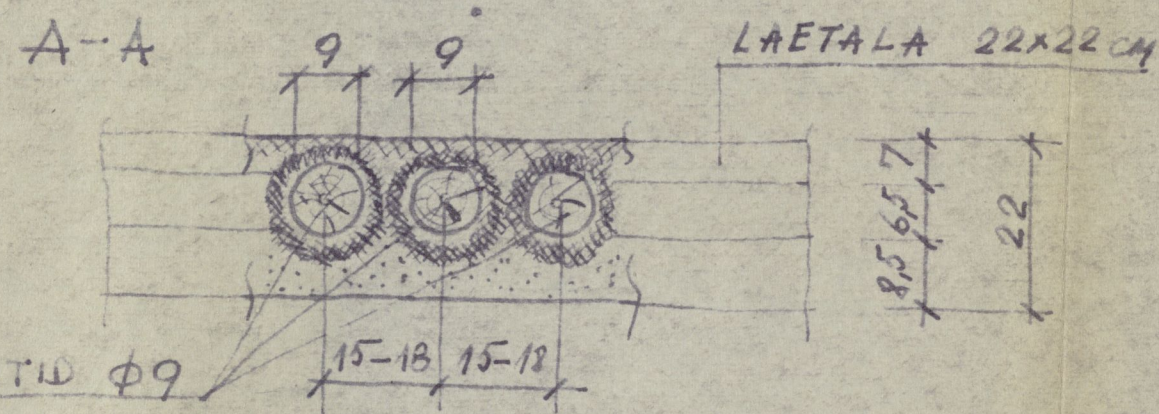
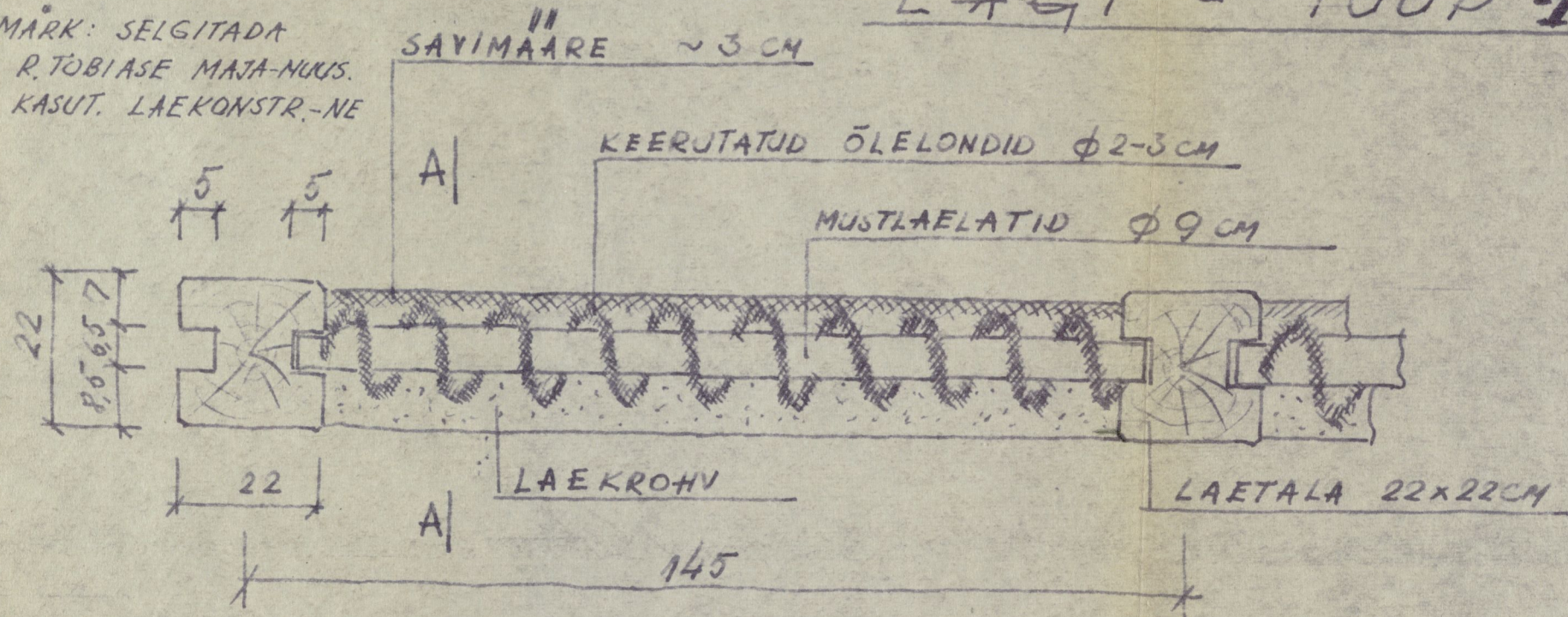


13.

# SONDAAZ NR. 1

## LAGI - TÜÜP 1

EESMÄRK: SELGITADA  
R. TOBIASE MAJA-NUUS.  
KASUT. LAEKONSTR.-NE

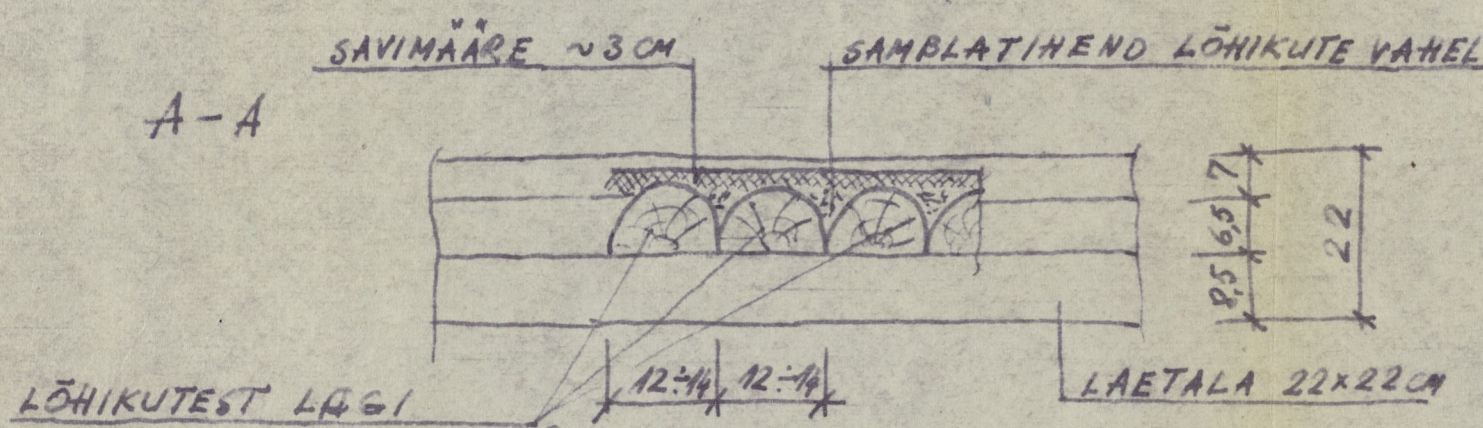
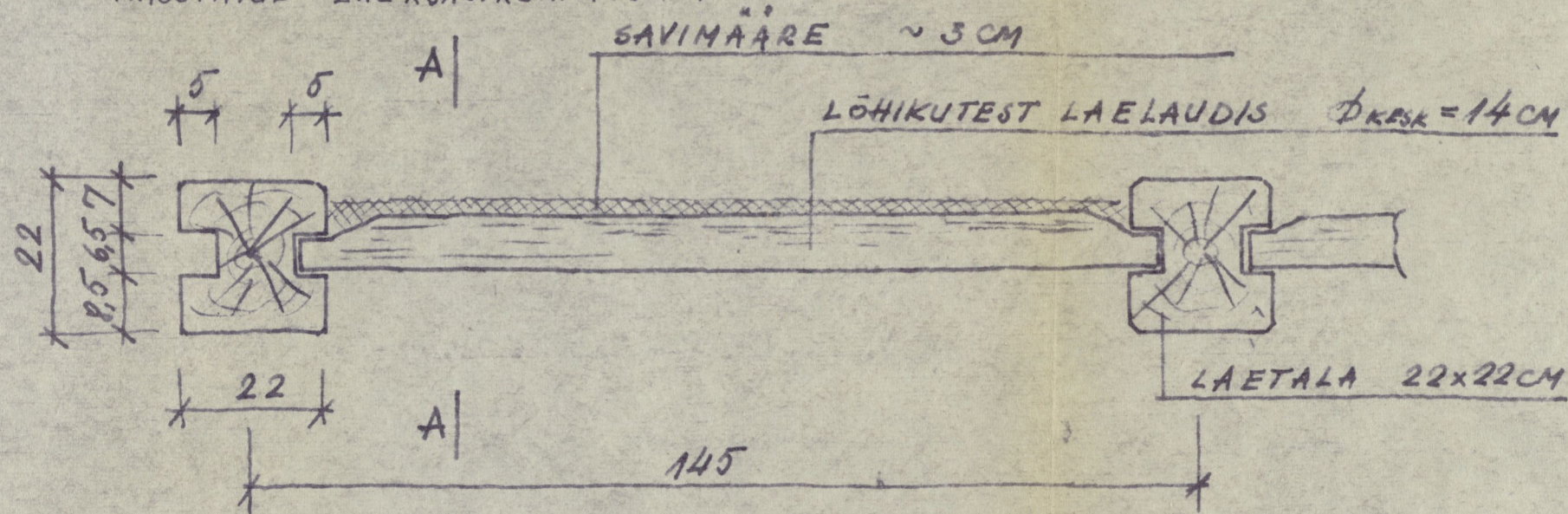


TEOSTAS: TRT INS. Y. VAHER  
VII 1967. a.

# SONDAAZ NR. 2.

## LAGI - TÜÜP 2

EESMÄRK: SELGITADA R. TOBIASE MAJA-MUUSEUMIS KASUTATUD LAEKONSTRUKTSIOONE.



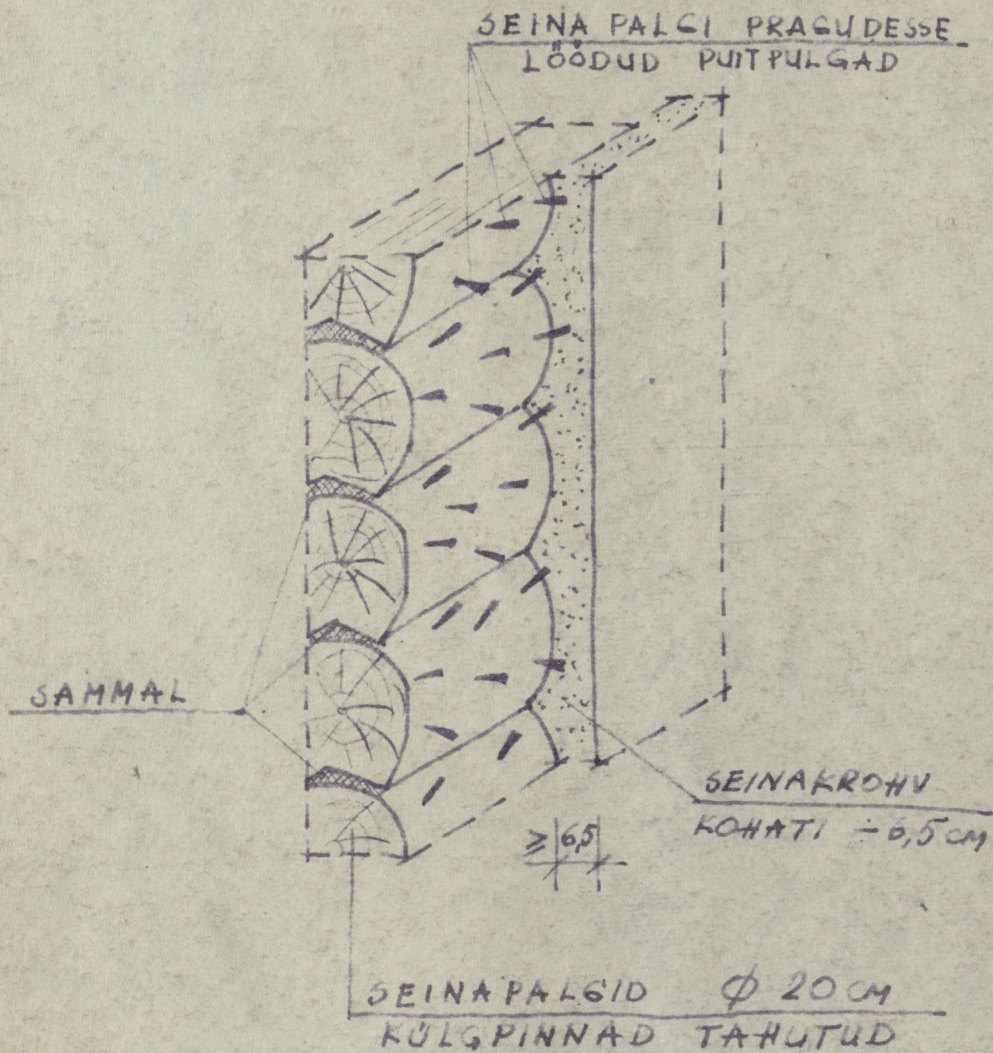
TEOSTAS: TRT INS. V. VAHER  
 VII 1967a

*Waher*

# SONDAAŽ NR. 3.

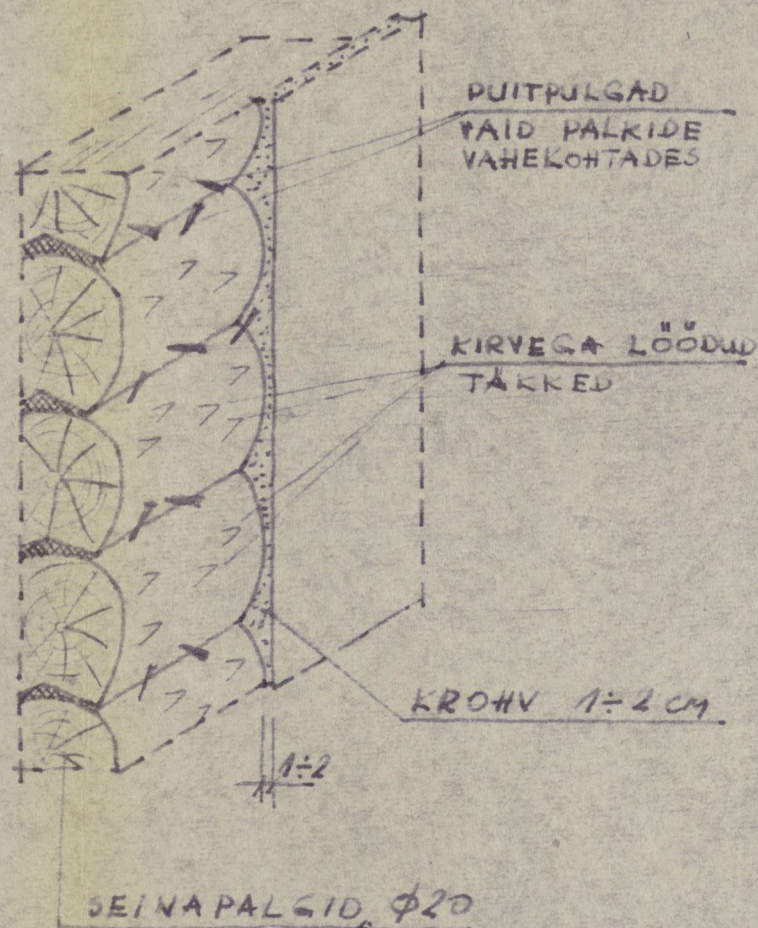
## SEIN - TŪŪP 1

EESMÄRK: SELGITADA R. TOBIASE MAJA-MUUSEUMIS KASUTATUD SEINTE KROHVIMISE VIISE



# SONDAAŽ NR. 4.

## SEIN - TŪŪP 2

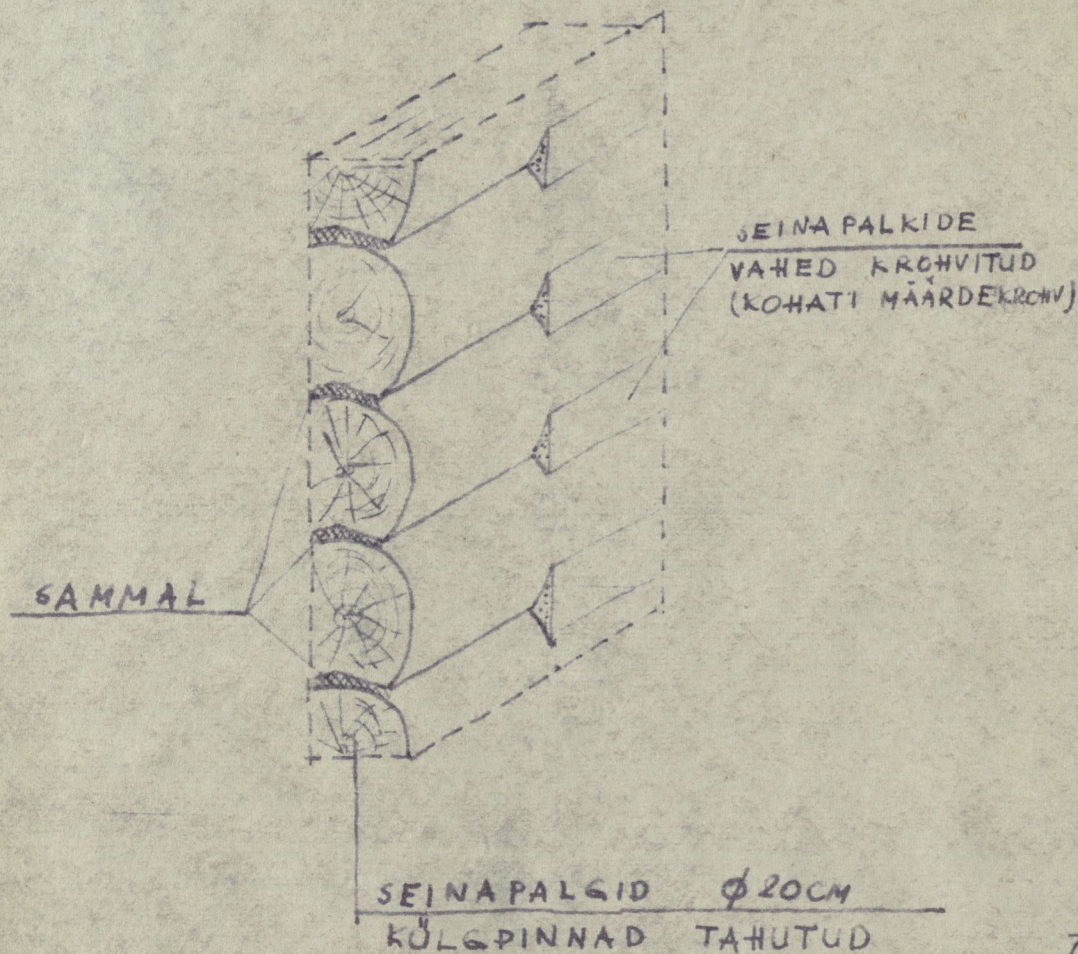


TEOSTAS: TRT INS. V. VAHER *Vaher* VII 1967.a.

# SONDAAŽ NR. 5.

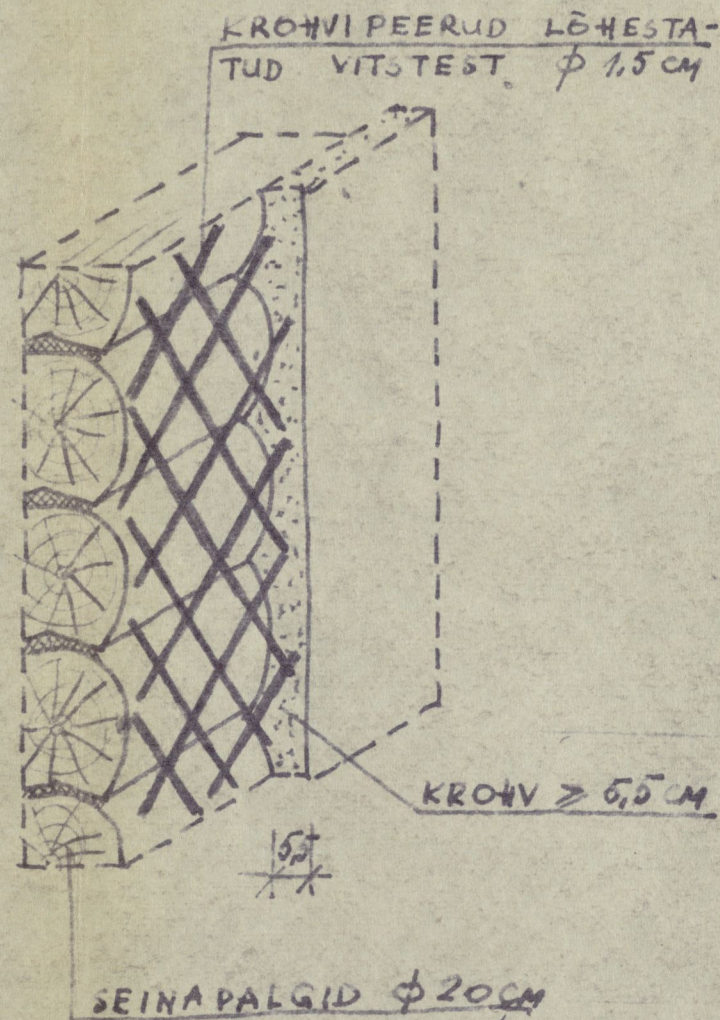
## SEIN - TŪŪP 3

EESMÄRK: SELGITADA R. TOBIASE MAJA-MUUSEUMIS KASUTATUD SEINE KROHVIMISE VIISE



# SONDAAŽ NR. 6.

## SEIN - TŪŪP 4



TEOSTAS: TRT INS. V. VAHER VII 1967 a.