



EESTI NSV MINISTRITE NÕUKOGU RIIKLIK EHITUSKOMITEE
VABARIIKLIK RESTAUREERIMISVALITSUS

OBJEKT: Pärnu "Punane torn"

MUINSUSKAITSEAMET
ARHIIV
Nr. P-1308

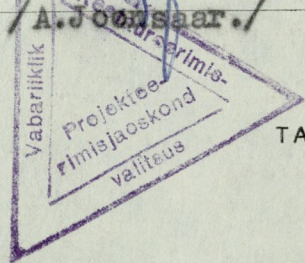
ŠIFR. NR.:
TELLIJA: Pärnu Linna TSN TK Majavalitsus nr.4

TEOSTAJA: Vabariiklik Restaureerimisvalitsus

Pärnu "Punase torni"
ajalooline ülevaade.

Juhataja: *[Signature]*
/V. Saks./
Peainsener:
Peaarhitekt: *[Signature]*
/K. Aluve./
Projekt-jaoskonna
juhataja: *[Signature]*
/A. J. Ojasaar./

Van. tead. N. Raid
Peaspetsialist
ajaloo alal: /N. Raid./
Peaspetsialist
arhitektuuri alal: *[Signature]*
/E. Sedman./
Objekti autor: *[Signature]*
/E. Sedman./



TALLINN 1971.

Pärnu "Punase torni"
ajalooline ülevaade.

Kirjutise autor: /E. Parek./

Nagu valdav enamik ENSV territooriumil asetsevaid vanu linnu on Pärnugi rajatud 13.sajandil. Tegelikult peab selle asustuse ajalugu ulatuma veelgi kaugemale minevikku, ent meie ei tea sellest veel kuigi palju. Veel vähema asustuse olemasolust kõnelevad veel läbiuurimata leiud linna territooriumilt.

Näib tõenäoline, et sakslased rajasid Pärnu mustsele kauba- ja sadamakohale. Ajaloolase R.Kenkmaa^{x)} arvamise järgi on seda kauplemiseks väga soodsat maa- ja vee-tee sõlmkohta kasutanud laadaaegadel eriti kaugemalt kohale sõitnud kauplejad. Pärnu, nagu Viljandi ja Tartugi, on tekkinud nn. "sillakohale", mille kaudu kulgesid Põhja- ja Lõuna-Eestit ühendavad suured kaugeliiklemisteed.

Balti-sakslasest Pärnu uurija H.Laakmann^{xx)} ei pea tõenäoliseks siin varasema alalise asula olemasolemist, kuna maapind poolsaarekujulisel alal mere ja jõe vahel on madal, oli keskajal veel madalam ja kannatas sagedaste üleujutuste all. Ent kauba kohta tõendavad temagi arvates paljud müntideleiud ümbruses.

Keskaegne Pärnu linn tekkis ordulinnuse varju all ja ordulinnana on ta püsinud orduaja lõpuni. Vanima teate selle jõe vasakul kaldal tekkinud asunduse kohta leiame ürikus 1265.aastast, kus mainitakse komtuuri Pärnus "Cumtur des Nienslottes thor Embecke" ja linnaelanikke "borgern thor Embecke, wonhaftlich vor dem slotte". Õieti on see ürik Pärnu vanim privileeg,

x) R.Kenkmaa, Eesti linnade tekkimine ja arenemine XIII ja XIV sajandil. Eesti ajalugu II. Tartu 1937, lk.84.

xx) Heinrich Laakmann, Geschichte der Stadt Pernau in der Deutsch-Ordenszeit (bis 1558). Marburg/Lohn 1956, lk.6.

mis pole küll säilinud ladinakeelses originaalis, vaid mitte päris korrektse^{x)} alamsaksa tõlkes aastast 1420.

Jõe järgi kandis linn 13.sajandil Embecke (Emajõe) nimetust. See nimetus kaob 14.sajandil ja asendub ladinakeelsetes ürikutes "Perona", saksakeelsetes "Pernowe" nimega. Sama nime on saanud ka jõgi. Ordulinnus ja keskaegne linn asetsesid mõlemad tihedalt jõe ääres. Viimaste sajanditega on vahemaa jõe kaldal kasvanud juurdehutatud pinnasest. Linn toetus läänes ordulinnusele, eraldus aga selle alast nii müüri kui ka kraaviga. Linna plaan oli nelinurkne, tänavad sirged ja korrapärased. Laakmann^{xx)} peab keskaegset Pärnut tema korrapärase tänavatevõrguga idasaksa koloniaallinnade skeemile vastavaks.

Et linna juba 14.sajandil kindlustama hakati on tõenäoline Paratamatult pidi sellele stiimuliks olema ka jõe teisel kaldal asetseva piiskopi-linna Vana-Pärnu saatus. Kindlustamata naaberlinn suruti iga põgusamagi vaenurünnaku puhul ikka jälle tuhka ja põrmu.

Ordulinna kodanikkude üheks tähtsamaks kohustuseks oli, et nad "ere Stad burven und beteren"^{xxx)} (oma linna ehitasid ja kindlustasid). Aastal 1420 osutab ordumeister jälle Pärnu suhtes vajadusele "beteringe und bovestinge der Stad".

1492.aastal nimetatakse linnamüüri rohkete tornidega ja selle ees asetsevat vallikraavi. Alguses piiras ordulinnust kõigist neljast küljest vaid üks eelkindlus. Kui hiljem ehitati

x) R.Hausmann, Studien zur Geschichte der Stadt Pernau. SB Pernau Bd.IV. Pernau 1906, lk.19.

xx) Laakmann, Geschichte, lk.42.

xxx) R.Hausmann, Geschichte, lk.40.

linnamüür, ümbritseti linnus veel ühe eelkindlusega ja ühendati kaitseotstarbel linnaga üheks tervikuks^{x)}. Paistab, et keskaegne Pärnu oli küllaltki ajakohaselt kindlustatud oma müüri- ja tornidega ja vallikraaviga. XV sajand oli linnakindlustuste täiendamise suhtes aktiivseks ajastuks, samuti XVI saj. algus. Ent juba Liivi sõja ajal heidab tolleaegse kroonika kirjutaja Balthasar Russow^{xx)} pärnakatele ette vähest hoolitsemist linna kindlustuste eest. Ta kirjutab: "Und als der Feind bereits im Aufzuge war und sie besuchen wollte, da haben sie erst nach Reval um einen Wallmeister und andere Mittel geschrieben". (Ja kui vaenlane juba tulemas oli ja neid külastada tahtis, siis kirjutasid nad alles Tallinna, et saada müüri-meistrit ja muid vahendeid.)

Et linnakindlustused küllalt tugevad olid, seda tõestab asjaolu, et vene vägede rünnakud Pärnule a.1575 keetsid kaheksa päeva ja linna ei vallutatud. Sellest jutustab teine 16.sajandi kroonik Johann Renner^{xxx)}. Lõppeks anti linn kokkuleppel venelastele üle, kuna väljaspoolt abi loota polnud. Lähemalt on tolleaegseid Pärnu sündmusi kirjeldanud H.Laakmann.^{xxxx)} Samas kirjutuses mainib ta veel erilise valli ehitamist linna idamüüri ette.

Tänaseni on Pärnu keskaegsetest kindlustustest säilinud vaid ümargune, praegusel kujul madal "Punane torn" linnamüüri kagunurgal. Eesti Arhitektuuri Ajaloos^{xxxxx)} väidetakse, et

x) Eesti Arhitektuuri Ajalugu, Tallinn 1965, lk.70.

xx) Balthasar Russowi Livländische Chronik. Aus dem Plattdeutschen übertragen E.Pabst. Reval 1845, lk.212.

xxx) Johann Renner's Livländische Historien. Herausgegeben v. R.Hausmann und Konst.Höhlbaum. Göttingen 1876, lk.372.

xxxx) H.Laakmann, Die Eroberung Pernaus durch die Russen 1575. SB Pernau IX, 1930, lk.7.

xxxxx) EAA, lk.66.

ümartornid linnamüüri idanurkadele ehitati 1520.a. paiku, kui tehti ulatuslikke töid linnakindlustuste juures. Ent juba strateegiline asend müürinurgal tingib siia kaitsetorni ehitamist ühes müüride rajamisega. NO nurgal asetses vägev kõikidel plaanidel Punasest tornist suurema läbimõõduga ümar "Velinsche thorn" (Viljandi torn), SO nurgal - "de rode thorn" (Punane torn). Punast torni toetasid väike hoburauakujuline torn linna idamüüri ja teine samasugune õige Punase torni lähedal lõunamüüris.

Keskaegse Pärnu tornid ja väravad on olemas linnaplaanil, mis on kaardistatud a.1701 ja uuesti revideeritud a.1767.^{x)} Plaanilt näeme, et 18.saj. algul on osa linna põhjamüürist jõe ääres säilinud. Ent tornid ja väravad on kõik alles. Idaküljel on säilinud kolm torni: imosantne ümartorn NO nurgal, väike ümartorn veidi lõunapool Malmö tänava otsa ja müüri SO nurgal asetsev ümar "Punane torn".

Vanimaks kirjalikkude andmete allikaks Pärnu kruntide ja ehituste kohta osutub linna bürgermeistri Barenfeldi poolt a.1543 sisseseatud pärusraamat.^{xx)} See on pergamendile kirjutatud foliant. Tekstilõikude pealkirjad on antud värvilises ilukirjas kunstipäraste initsiaalidega. Alamsaksa keel ja arkailine gooti šrift esitavad tänapäeva lugijale küllaltki nõudmisi. Tähelepanuväärivalt kaunis on raamatu köide aastast 1674: tugevaid puust kaani katab punane sissepressitud mustri nakk. Vastest sulused ja linnavapp esikaanel lisavad väarikust. Selles vanimas Pärnu raearhiivist säilinud toimikus, mis käsitseb kruntide, hooneid ja nende omanikke aastail 1543-1674, on Punast torni mainitud korduvalt. Kruntide asendi määramisel kirjeldustes

x-) RAKA, f.1000, nim.1, s.-ü.nr.1672. "Kopie eines im Jahre 1701 aufgenommenen und im Jahre 1767 revidierten Planes der Stadt Pernau".

xx) RAKA, f.1000, nim.1, s.-ü.nr.164. Erbebuch der Stadt Neu-Pernau. Öieti "Erffboek der stad Nien Pernow".

on torn üheks tugipunktiks, nagu teisedki tähtsamad linna ehitused. Sellel otstarbel mainitakse Punast torni 9 juhul. 5 juhul nimetatakse torni "Punane vangitorn", 4 juhul lihtsalt "Punane torn". Kahjuks pole mingeid märkusi torni arhitektuuri ega tolleaegse olukorra suhtes.

Baltlasest ajaloolise arhitektuuri uurija Dr.phil.Karl Löwis of Menari teoses Vana-Liivimaa linnustest^{x)} on avaldatud keskaegse Pärnu rekonstrueeritud plaan, mille autor on koostanud rootsiaegsete plaanide alusel. Plaanil on märkus: "Nach Plänen von 1640, 1668 und 1696". Plaanil kannab Punane torn numbrit "14", temast läänepoolses lõunamüüris on poolkaarse põhiplaaniga torn "B", punasest tornist põhjapoolses idamüüris poolkaarne torn "15".

Leksikoni tekst (lk.92) ütleb Punase torni kohta: "Nr.14 ist der noch erhaltene Wangenturm an der Südostecke der Mauer, später "Roter Turm" und 1624 "Rotes Rundehl" genannt".

H.Laakmann omas juba eelpool tsiteeritud teoses^{xx)} kirjutab Punasest tornist: "Der noch erhaltene Südostturm heisst "de ro-de Thorn" oder da er als Gefängnis diente, "vangenthorn". Er wurde durch einen kleinen Halbturm an der Ostmauer unterstützt. Nicht weit vom Roten Turm an der Südseite zeigen neuere Pläne einen halben Turm, der aber in älterer Zeit nicht nachzuweisen und vielleicht eine Anlage späterer Zeit ist." (Säilinud lõunaida torni nimetatakse "Punaseks torniks" või kuna see vanglaks oli, ka "vangitorniks". Seda toetas väike pooltorn idamüüril. Mitte kaugel Punasest tornist lõunaküljel näitavad uuemad plaanid pooltorni, mida varemil ajal pole kindlakstehtud ja mis

x) Karl Löwis of Menar, Burgenlexikon für Alt-Livland mit 24 Plänen und 56 Ansichten. Herausgegeben v.d.Gesellschaft für Geschichte und Altertumskunde der Ostseeprovinzen in Riga. Riga 1922. Pläne und Ansichten, lk.34.

xx) H.Laakmann, Geschichte, lk.41.

võibolla hilisema aja ehitus on.)

Millise vahe siin Laakmann vanemate ja uuemate plaanide suhtes tõmbab, on ebaselge. Vanimad plaanid, milliseid nende ridade kirjutaja Pärnu kohta tunneb, on rootsiaegsed.

Et torni sajandeid on kasutatud vanglaks tõestab eelpool mainitud 16.sajandi päruseraamatus korduvalt esinev nimetus "vangenthorn". Rootsi aja lõpul juba Põhja sõja ajal räägib sellest terve dokumentide kaust.^{x)} Akt linna vangla Punase torni küllastamise kohta raeliikmete poolt seoses vangide põgenemisega a.1706.)

Protokoll 10.aug. 1706 konstateerib vangide põgenemist. Protokoll 14.aug. 1706 fikseerib raeliikmete poolt tornis leitud olukorda. Vangid olid istunud keskmise korruse ruumis, kus oli kindlalt kinnilöödud ukseava "salakäiku", õieti vanale keeretrepile müüride vahel. See keerdtrepp võis olla vundamendi juurde ja ka üles kõrgeima korruse kambri. Ukseava täidet kinnitavad raudkangid olid jõuga lahtimurtud. Trepist olid vangid ülemisele korrusele pääsenud ja sealt aknaavast end allalasknud.

See pole esimene teade vangide põgenemise kohta tornist. Omaaegne Pärnu muuseumi juhataja Ed.Bliebernicht kirjeldab üht veel varasemat seika.^{xx)} Linna raadi protokollides aastast 1695 leidub märge, et "Punasest tornist" oli põgenenud kolm vangikõik rasked kurjategijad. Tehti kindlaks, et üks kurjategijaist oli põgenenud sel viisil, et oli müüri uksehingede alt väljalõhkunud. Ehkki linna raadi teades pole varem iial ette tulnud põgenemist "Punasest tornist", otsustati torni lagi kahe kuni kolmekordsete palkide korruga kõvendada, talasid kõvendada ja uksehingi kindlustada". Põgenemine kordus jälle.

x) RAKA, f.1000, nim.1, s.-ü.nr.4750. "Akte betreffend die Be-sichtigung der Stadt-Gefängnissen, Der rote Turm seitens Ratsblieder anlässlich der Flucht von Gefangenen aus demselben. 1706."

xx) Ed.G.Bliebernicht, "Keskaegne Pärnu". Pärnu ja ta kuurort. Koguteos Pärnu kuurordi 100.a.juubeliks 1939, lk.

Selge on, et valve korraldamine omaette seisvas kõrvalruumideta ümarnornis raskeks osutus. Vanglaks kasutatavale tornile juurdeehituse tegemine oli hädavajalik. Aga torni juurdeehituse plaani omame alles aastast 1770.^{x)} Selles vanglate kohta materjale sisaldavas arhiivi-toimikus on kolm plaani.

Esimene plaan kujutab kavatsetavat juurdeehitust tornile. Pliiatsiga pealkiri "Aufriß". Üksteise alla paigutatult kaks joonist: a) ühekorruselise maja otsavaade uksega, mille ees neljaastmeline trepp, aknaga, väikese pööninguaknaga ja segmentkaarse väravaavaga majast vasemal; b) sama hoone põhiplaani kolme ruumiga. Allkiri: "Pernau, am 2. Tage Decemb. 1770. Christian Erler. Mauermeister."^{xx)} Kuna müürsepp-meister Chr. Erler suri 1777. aastal, jäi ta ainult juurdeehituse kavandi autoriks.

Teine plaan samas kaustas on Punase torni põhiplaani enne juurdeehituse läbiviimist. Selle on valmistanud müürsepp-meister J.H. Heyer.^{xxx)} Punase torni põhiplaani on siin antud ühes ümbritsevate kruntide ja hoonete märkimisega. Tihedalt torni põhiplaani all on täpsemad seletused, väga peenes ja tihedas kirjas. Toon siin ära nende eestikeelse tõlke.

"Torni põhiplaani läbi 3 korruse.

1. Esimesel korrusel maa sees on müüri paksus 7 jalga ja ruumi läbimõõt üle 2 sülla 5 jalga, kõrgus 20 jalga.
2. Maa peal on müüri paksus 6 jalga, ruumi läbimõõt 3 sülda 1 jalg, kõrgus 11 jalga. Siin on kamin, ka õhuauk läbi müüri.

x) RAKA, f.1000, nim.1, s.-ü.nr.4761 "Akte betreffend die Pernauschen Stadtgefängnisse, sowie Verbesserung derselben Pläne des sogenannten roten turmes und des Anbaues. Aastad 1808-1828."

xx) Christian Erler esineb Pärnu kodanikkude-raamatus a.1761 nr.731 all. SB Pernau XI. Pärnu 1936, lk.64.

xxx) Johann Heinrich Meyer Pärnu kodanikkude-raamatus a.1780 nr.843 all. SB Pernau XI. Pärnu 1936, lk.78.

3. Kolmandal on müüri paksus 5 jalga, ruumi läbimõõt 3 sld. 3 jalga, kõrgus 20 jalga. Siin on kamin ja ka aken.

Allkiri "J.H.Heyer - Maurermeister". Aastaarv märkimata.

Kolmas plaan on sama meistri J.H.Heyeri valmistatud ja signeeritud: "J.H.Heyer, Maurermeister. Pernau, d.16.ten November 1783. Ülaäärele on märgitud "prod.d.17.novbr.1783".

Joonis kuulub õieti vastava rae-protokollile juurde.

Lehe paremal serval on antud koloreeritud läbilõige Punasest tornist ühes juurdeehitusega. Torn on kahekorruseline, puust vahelaega. Tähelpanu väärivad juurdeehitusest köetavad kütteseadmed ja uued valgustusavad. Tornil on tuulelipp aastaarvuga 1783.

Lehe vasakul serval torni põhiplaani ühes juurdeehitusega samuti koloreeritult. Sissekäik torni on nüüd läbi juurdeehituse. Vana müüritrepp torni põhjaküljel on alles. Põhiplaani allpool asetseb veel torni ja juurdeehituse asendi plaan.

Neil kirjeldatud plaanidel on eriline tähtsus Punase torni ehitusajaloo selgitamisel. Heyeri 1783.a. tehtud torni põhiplaani ühes seletustega annab meile vanimad täpsed andmed selle keskaegse torni kohta. Mõeldud on antud süldades ja jalgades. Mainitud on kolm korrust ja kuna on antud igaihe kõrgus, saame teada torni sisemise kõrguse enne juurdeehituse teostamist, s.o. 51 jalga. Ent sellest on 20 jalga "maa sees", mis tundub liialdusena.

Kolmandal plaanil on näha ka kui palju torni müüristik kannatas juurdeehituse läbiviimisel.

Samas toimikus leidub veel hilisemaid andmeid vangitorni kohta. Leheküljel 8 pealkirja "Loco recossus" all (järgneb tõlge saksakeelest):

"Peavangla on nõnda nimetatud Punane torn. See on massiivne kiviehitus, kahe korruseline. Ülemine korrus on läbimõõdus 21 jalga Reinimaa mõõtudes ja selle kõrgus 9 jalga. Alumine ruum on läbimõõdus 18 jalga ja 10 jalga kõrgge."

Juba neist andmeist on näha, et torni suruti juurdeehituse käigus madalamaks.

Vana Heyeri plaani andmed enne ümberehitust olid maapealsete ruumide kõrguse kohta 11+20 jalga = 31 jalga. Nüüd on kahe korruse sisemised kõrgused 9+10 jalga = 19 jalga. Sellega on torni kõrgus juba kahanenud 12 jala võrra.

Samast vanglate kohta käivast toimikust ilmneb, et 19. sajandi alul peale Napoleoni sõdu hakkab Venemaagi keiserlik valitsus rohkem huvi tundma vangide olukorra ja vangla-ruumide suhtes. Liivimaa kubermangu valitsuse kiri 25. juunist 1818. aastast teatab Pärnu raele, et tema majesteedi käsul tuleb parandada vangide elamistingimusi. Pärnu vangla suhtes on öeldud (järgneb eestikeelne tõlge): "Et seda saavutada, on Pärnus vaja loobuda tornist vanglana - osalt selle ebatervislikkuse tõttu, osalt selle ehituslaadi tõttu, kusjuures ka 2. korrusel on vangidele võimaldatud ainult külm hämar ruum. Kuni veel pole jõutud läbiviia uue vangla ehitamist krooni summadest, tuleb linnal leida vanglaks kohasem hoone."

Sellest areneb auväärsele raele palju tüli. Väikeste parandustega katsutakse asjast üle saada ja teatatakse kubermangu valitsusele, nagu oleks kõik korras. Seal ei usaldata raadi ja küsitakse linna komandandi arvamist. Komandant teatab, et torn on kahekorruseline ja kummagil korrusel on üks ruum, mille diameeter olla 2/2 sülda. Kuigi vanglat on kohendatud, on see ometi niiske ja pime, millele veel lisandub, et torni ümbritsevad eramajad ja valvet on raske korraldada.

Aastaid jätkub kirjavahetus vangla ümber. Kubermanguvalitsus ei loobu uue hoone nõudmisest. Raad ei leia oma hoonete hulgas ühtki kõlbulikku. Abivanglatena kasutatakse vāra-va vahtkondade maju.

Lõplikult loobutakse Punase torni vanglaks kasutamisest alles 1892.aastal, kui valminud on uus riiklik vangla. Kerkib üles endiste linnavangla ruumide kasutamise küsimus. Neist küsimustest leiame andmed arhiivitoimikust.^{x)}

Vana hoone olevat halvas olukorras. "Кроме того дворъ у тюрьмы очень маленьк^ай и надворныхъ построекъ ^{совсем} не им^еется. Подле тюрьмы находится довольно вешхая башня, которая в^ероятно древнейшее строен^е въ нашемъ город^е."

(Pealegi on vangla õu väga väike, õueehitusi ei ole. Vangla kõrval asub lagunenud torn, mis on arvatavasti iidsem ehitus meie linnas.) "Было бы желательно изъ уважения прошедшего сохранить старую башню",

(Oleks soovitav austusest mineviku vastu säilitada vana torn) - leiab linnapea O. Brockmann ja teeb ettepaneku kohandada endist vanglat ja vana torni asupaigaks linnaarhiivile. Torni kohta on öeldud (järgneb eestikeelne tõlge): "Vanal kahekorruselisel tornil on kahekordsed seinad ja nende vahel viib keerd trepp üles."

Samas toimikus on antud linna ehitusmeistri Kleini koostatud eelarve nii torni kui ka juurdeehituse remondiks.

Torni remonti on kavandatud järgnevad tööd:

x) РАКА, фонд 3569, н.п.1, с.-д.нр.845. "Дело о перестройке здания бывшей тюрьмы для помещения городского архива. (kirjaviis nagu toimiku kaanel).

I Müürsepatööd

1. Müürist läbimurda avad 4 aknale, ühele uksele ja lammutada osa vólvi	rbL. 38.-
2. 174 kuup-jalga seinu vanadest tellistest	" 26.10
3. Laduda 293 kuup-jalga seinu akende ja uste ümber uute tellistega	" 73,25
4. Vólvi kraapimine ja tsemendiga 9 ruut-sülla parandamine	" 27.00
5. Välisseina pragude parandamine ja krohvimine	" 45.00
6. Sisemiste seinte ja lagede krohvimine kokku 29 ruut-sülda	" 58.00
7. Kivipõrandad vanadest tellistest ühes tsemendiga kokku 7 ruut sülda	" 21.00
8. Kivipõrandad katta tsement-plaatidega	" 101.50
9. Laduda 206 kuup jalga karniisi	" 61.20
	<hr/>
	rbL.458.05

II Puusepatööd

1. Valmistada 92 j.jalga uusi vahetalasid	rbL. 18.40
2. Katusekandmiku osade vahetamine	" 20.-
3. Valmistada gallerii ja põrandad kahetollistest laudadest	" 30.-
4. Teha raamistik neljale aknale ühes klaasidega	" 60.-
5. Valmistada 4 kappi ja riiulid	" 72.-
6. Valmistada 18 kappi ja riiulid	" 108.-
7. Valmistada trepp käsipuudega	" 34.-
8. Katta katus aluslaudadega raudplekk katusele - 20 ruutsülda	" 30.-
	<hr/>
	rbL.372.40

III Pottsepatööd

Laduda suur kahhel-ahi	rbL. 60.-
------------------------	-----------

IV Katuse katmine lehtrauga, seda šleifimisega ja vihmavee-rennide panemisega	rbl. 240.-
V Maalritööd	" 30.-
VI Mitmesugune lukkseppade-töö	" 352.19
Kokku kõik tööd torni osas	rbl.1512.64

Linna-nõukogu koosolekul 19.dets.1892.a. kannab linnapea O.Brackmann ette torni ja kõrvalhoone korrastamise projekti, milleks kulutuseä kokku rbl.3228.27 ulatuses kinnitatakse.

6.aug. 1893 teatab linnapea, et endise vanglahoone ümberehitus linna-arhiivi jaoks on valmis.

Ja linna-arhiivi materjalid paigutatakse sinna.

Eht ilmnevad mitmesugused puudused, milledest niiskus pole väikseim.

1897.aastal tõendab linnanõukogu koosolekul ehitusmeister A.Klein torni ehitatud ahju tuleohutust, kuna seda köetakse torni kõrval asetsevast ruumist ja ahi ise ei eendu seinast.^{x)}

Eht varsti (1906) ehitatakse linna-arhiivile palju kindlam, suurem ja kohasem ruum end. püssirohu keldris - suures massiivse tonnvõlviga akendeta ruumis, mille peale püstitatakse võimla ja juurdeehitatakse tööruumid ja korter. Uutes ruumides töötab arhiiv 1908.aastast.

Selles toimikus leiduvad üksikasjalised andmed torni remondist näitavad, et praegused avad müüris ja kogu praegune sisekujundus on pärit alles aastast 1892.

Käesoleval sajandil on torni kasutatud vaheldumisi mõnede asutuste arhiiviks ja ka noorsoo organisatsioonide (skautide) ruumidena.

x) Eelpool mainitud toimik, lk.23.

Kodanlise vabariigi ajal oli linna eelarves igal aastal mõni vähem summa "ajaloolise torni jooksvaks remondiks ja katuse parandamiseks".

Torni teaduslikul restaureerimisel peaks peamiselt arvesse võtma seda, mida teame tornist 18. sajandil - enne juurdeehituse läbiviimist ja torni kõrguse muutmist. Praeguse kõrguse juures näib torn nigel ja ei oma mingit kohta linnapildis.

1892. a. ümberhitusel sisseraiatud aknaavad moonutavad samuti torni välimust.

Torni plaan aastast 1783 - enne juurdeehitust - tuleks võtta restaureerimise aluseks.

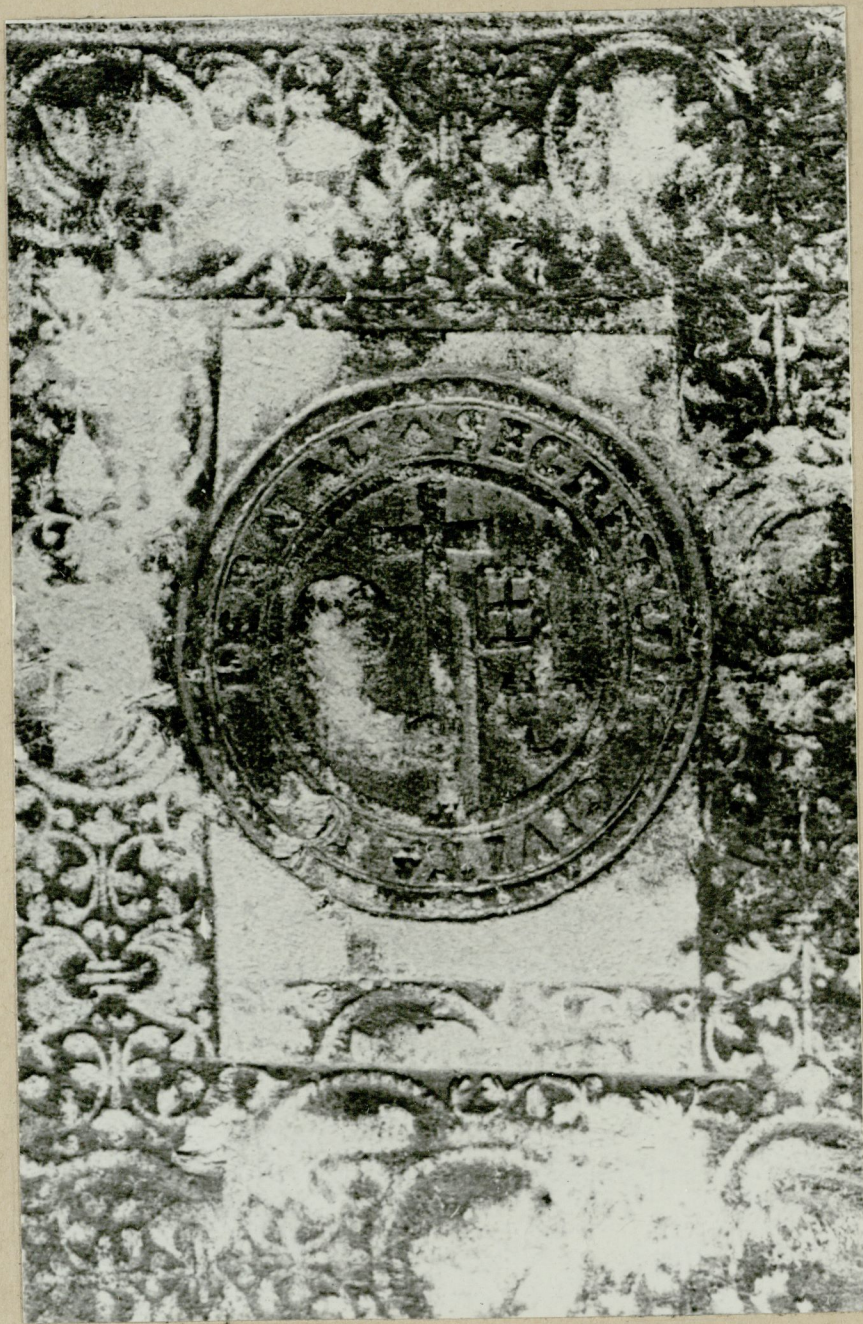
03. juulil 1970. a.

Koostanud:

/E. Parek./

Illustratsioonide nimestik

1. Uus-Pärnu a.1543 elustatud päruseraamatu ("Erffboeck der Stad Nieu Pernow") esikaas 18.sajandi nahkköites. Keskel pitsat linnavapiga: käsi ristiga ja võti. Päruseraamat on vanimaks allikaks Punase torni kohta.
2. Uus-Pärnu päruseraamatu lehekülg, millel mainitakse Punast torni.
3. Pärnu keskaegse plaani rekonstruktsioon H.Laakmanni järgi. Punane torn asetseb linnamüüri kagunurgal.
4. Pärnu plaan a.1678 peale linna territooriumi laiendamist, näitab Punase torni asendit 17.sajandi linnapildis.
5. Punasele tornile kavatsetava juurdeehituse projekt aastast 1770 mürsepp-meister Chr.Erler'ilt.
6. Punase torni põhiplaani läbi kolme korruse ühes ümbritsevate kruntidega ja seletustega torni korruste kohta. Plaani autor mürsepp-meister J.H.Heyer a.1783.
7. Punase torni juurdeehituse asendiplaan a.1783. J.H.Heyer.
8. Punase torni ümber- ja juurdeehituse projekt a.1783. J.H.Heyer.
9. Pärnu vangla - Punane torn ühes juurdekuuluvate ehitustega 18.sajandi lõpul. Kubermangu arhitekt Math.Schons.
10. Punane torn 20.sajandi keskel.



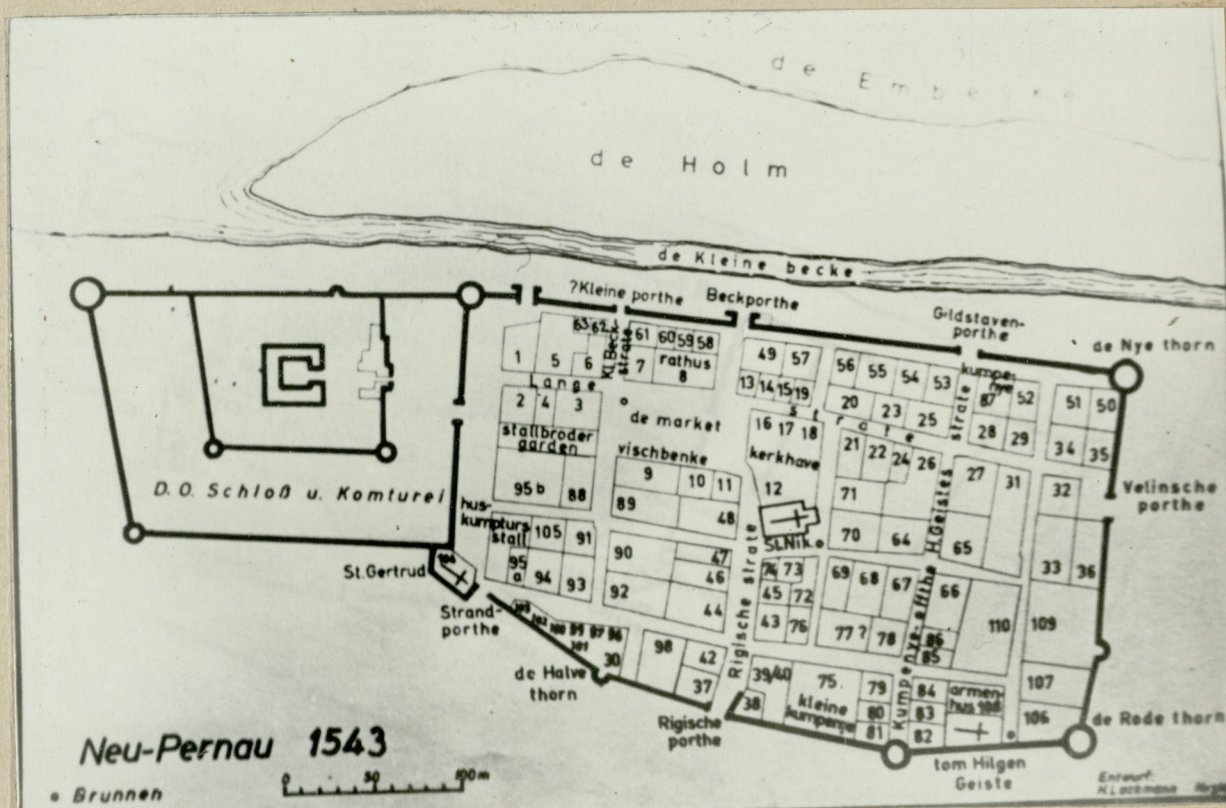
1
UUS-PÄRNU PÄRUSERAAMAT 1543. A.
„ERFFBOECK DER STAD NIEN PERNOW“
ESIKAAS 18.S. NAHKKÖITES. KESKEL
U-PÄRNU VAPP.
RAKA-1000-1-164.

Hir na volget geschreuen des hilligem LK. 76
 Geistes straten mit erem wohnhüseren kroch
 hüserem vnder ersteden vnd de na dem kerth
 houie nader wedeme vnd de nader klemem küm
 pangem ock de na dem rodem torne bolegem

her Johann van Linthem

In des hilligens geistes straten alsem vtz der langgen straten geitz. Das
 ander hie vtz der forder hant in geitz achter fabriay Goltfunder hie is gelogen
 ein wohnhüs hefft eine stüben doruff vund kamern ein holten vorkhüs was
 In de grundt vorbraut In Jar xij. Ditz hie mit synem garden kostte
 haus Peyne van erf. Kade des midworts vor Martin In xxx Jar
 vor E mark Rigez. In Jar xxx Midworts na Mias dñi vorpofft
 haus Peyne mit willem vund tholaten des Ersamen Rade. Ditz hie
 mit synem garden haus van Christen vund synen rechten vore erben

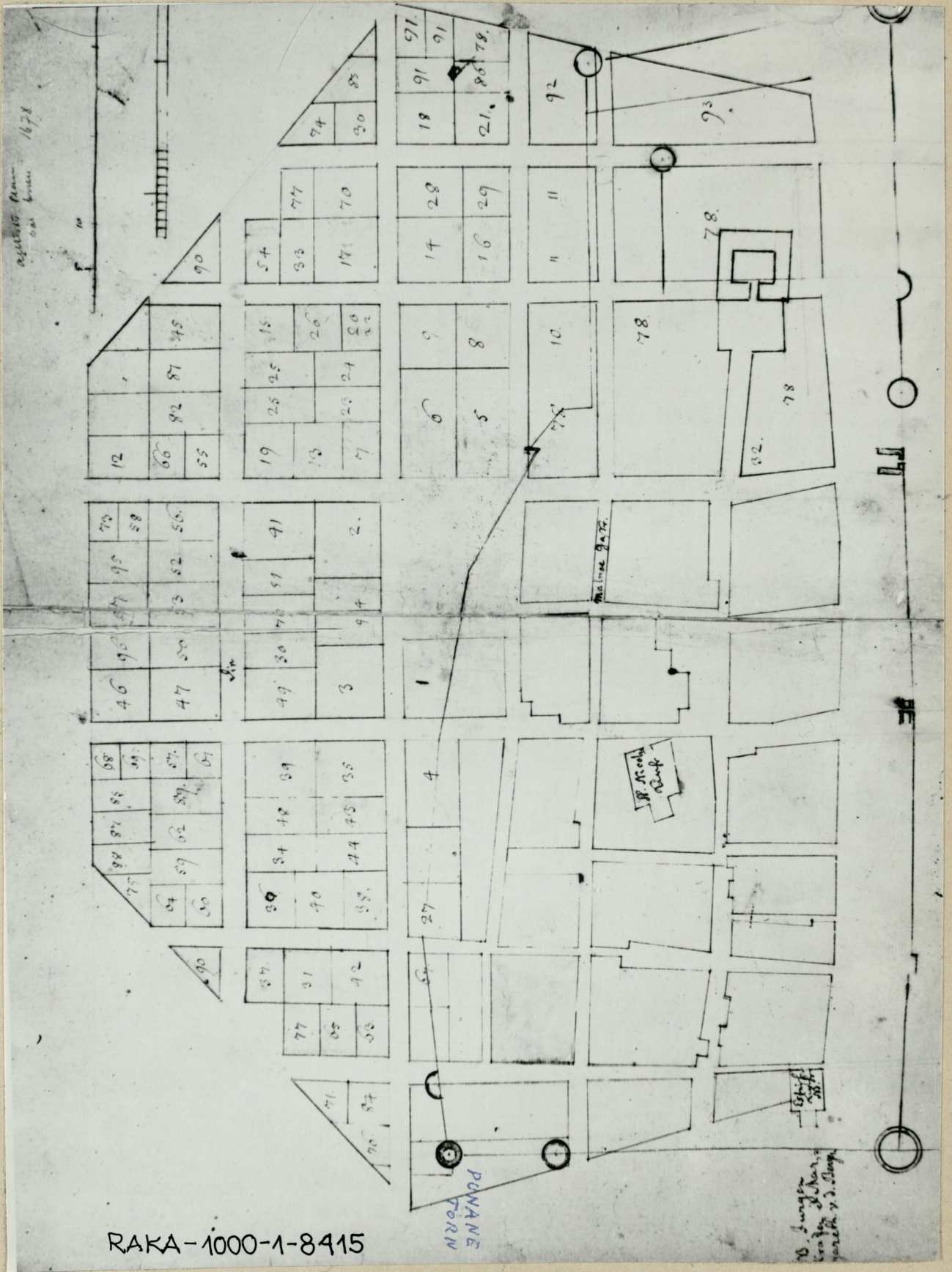
UUS-PÄRNU PÄRUSERAAMAT 1543.A. / LK.76 :
 SISSEKANDED PUNASE TORNI KOHTA.
 RAKA-1000-1-164.



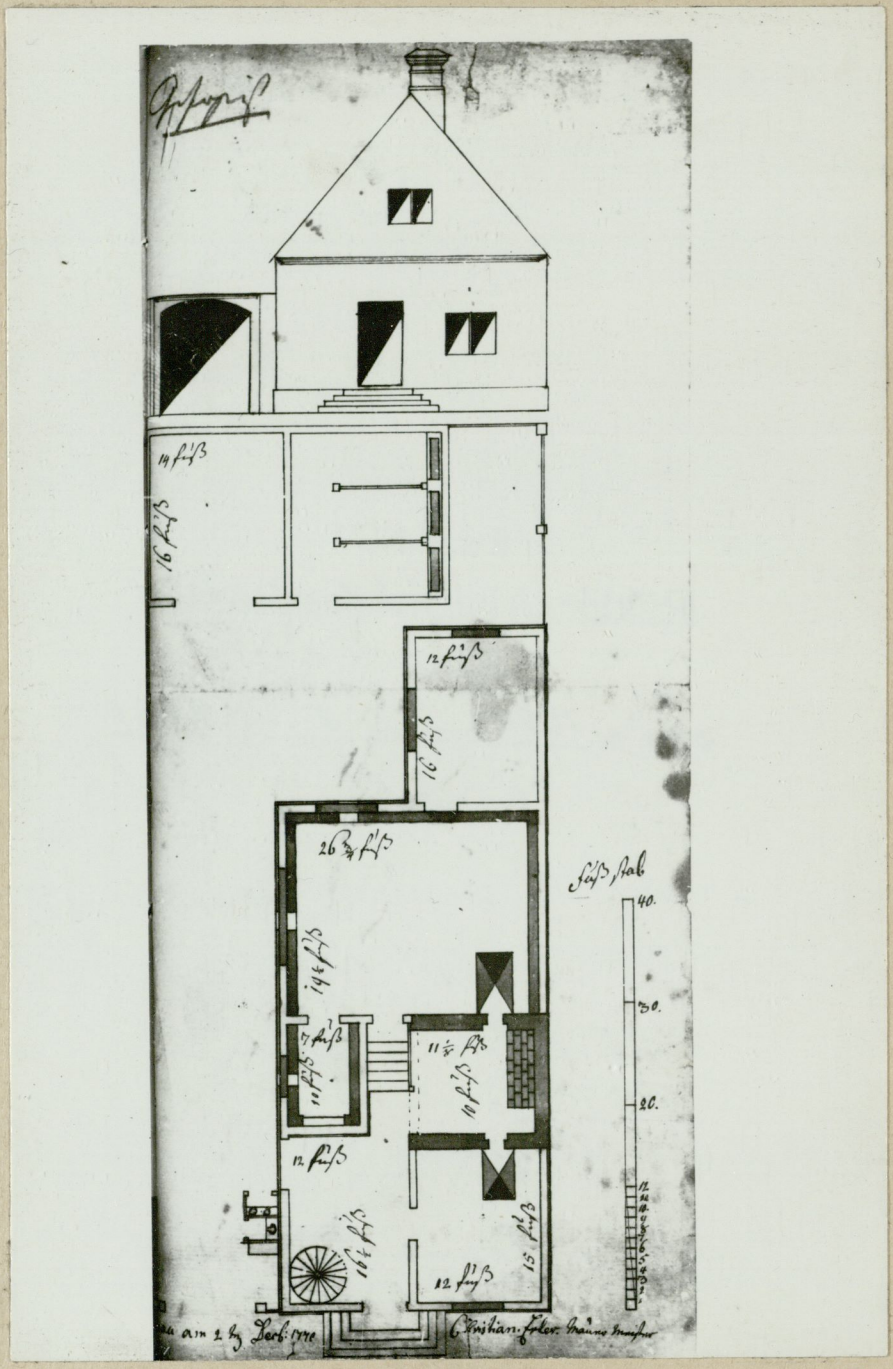
3

ULUS-PÄRNU 1543.A. (REKONSTRUKTSIOON: H.LAAKMANN)
 PUNANE TORN ASUB LINNAMÜÜRI KAGUNURGAL.
 RAAMATUST: H.LAAKMANN. GESCHICHTE DER STADT PERNAU
 IN DER DEUTSCH-ORDENSZEIT (BIS 1558). MARBURG/
 LAHN 1956. LK.6.

N-12932

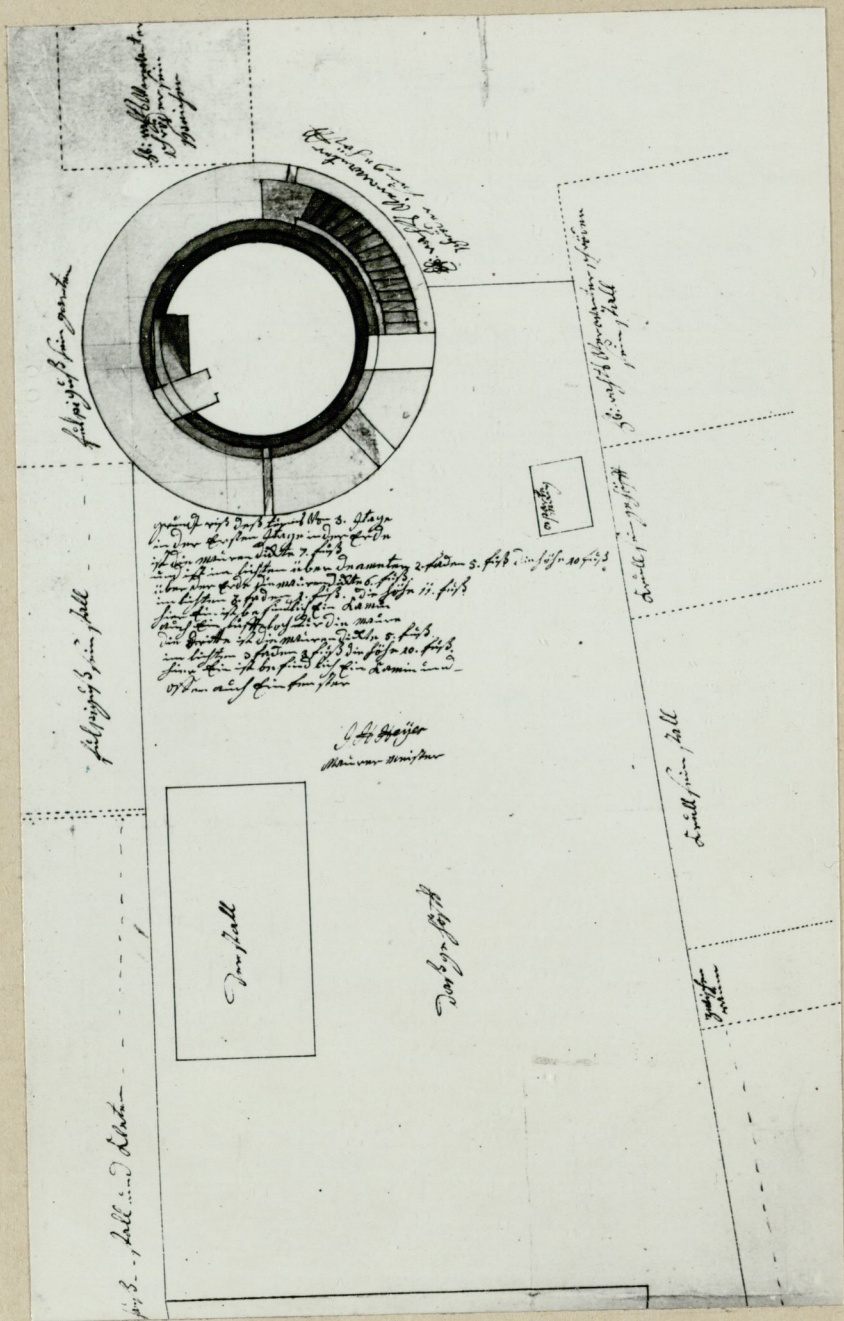


PÄRNU LINNA PLAAN. 1678. A. PÄRAST LINNA TERRITOO-
 RIUMI LAIENDAMIST: NÄITAB PUNASE TORNI ASENDIT 17.S.
 LINNA PILDIS.



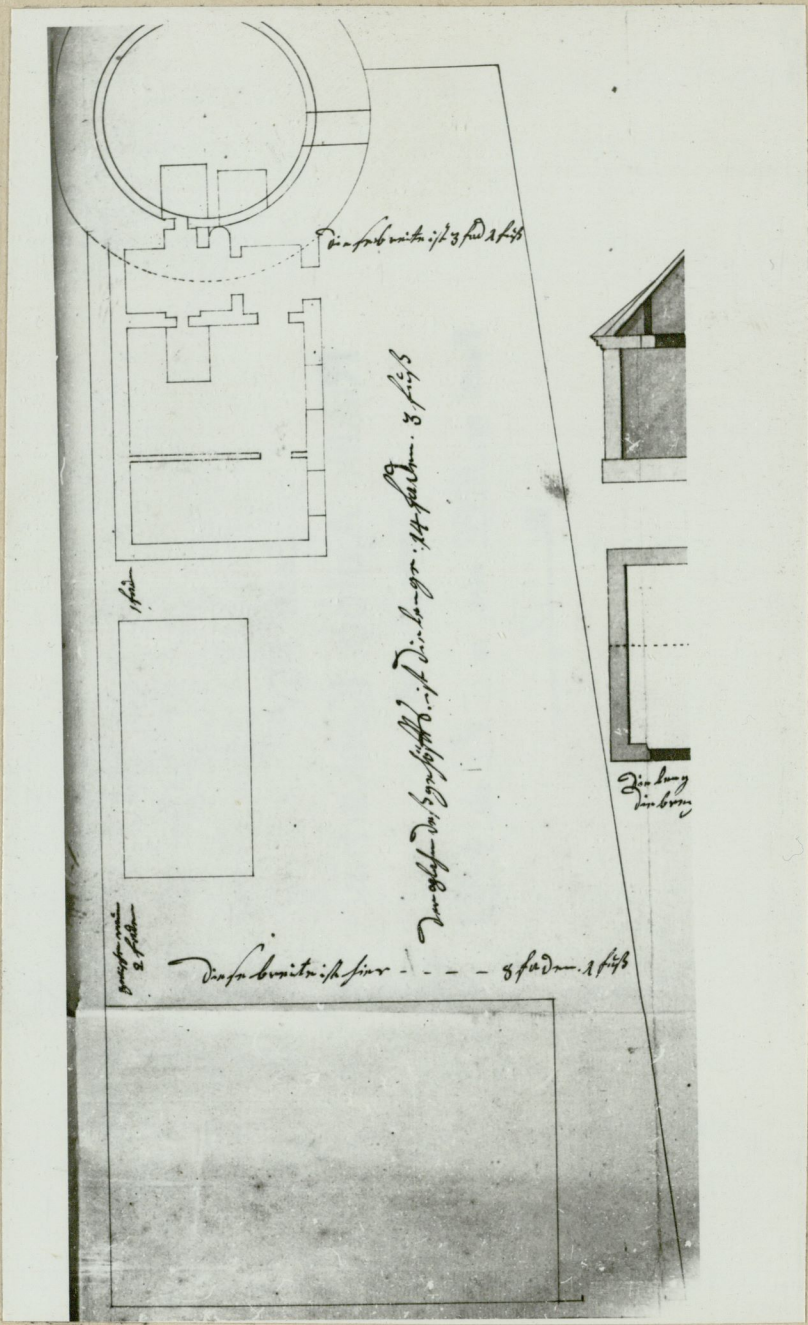
5

PUNASELE TORNILE KAVATSETAVA JUURDEEHITUSE PROJEKT 1770. A. MÜÜRSEPP-MEISTER CHR:ERLER'ILT.
 RAKA-1000-1-4761; AKTE, BETREEFEND DIE PERNAUSCHEN
 STADTGEFÄNGNISSE, SOWIE VERBESSERUNG DERSELBEN.
 PLÄNE DES ROTEN THURMES UND DES ANBAUES.
 1808-1828.



6

PUNASE TORNI PÕHIPLAAN LÄBI KOLME KORRUSE ÜHES ÜMBRITSEVATE KRUNTIDEGA JA SELETUS-TEGA TORNI KORRUSTE KOHTA. PLAANI AUTOR: MÜÜRSEPP-MEISTER J. H. HEYER 1783. A. (ORIGINAALIL ON AASTA-ARV MÄRKIMATA).

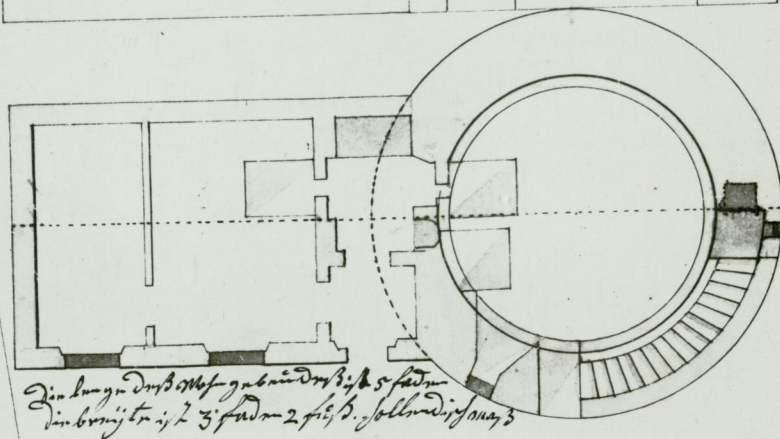
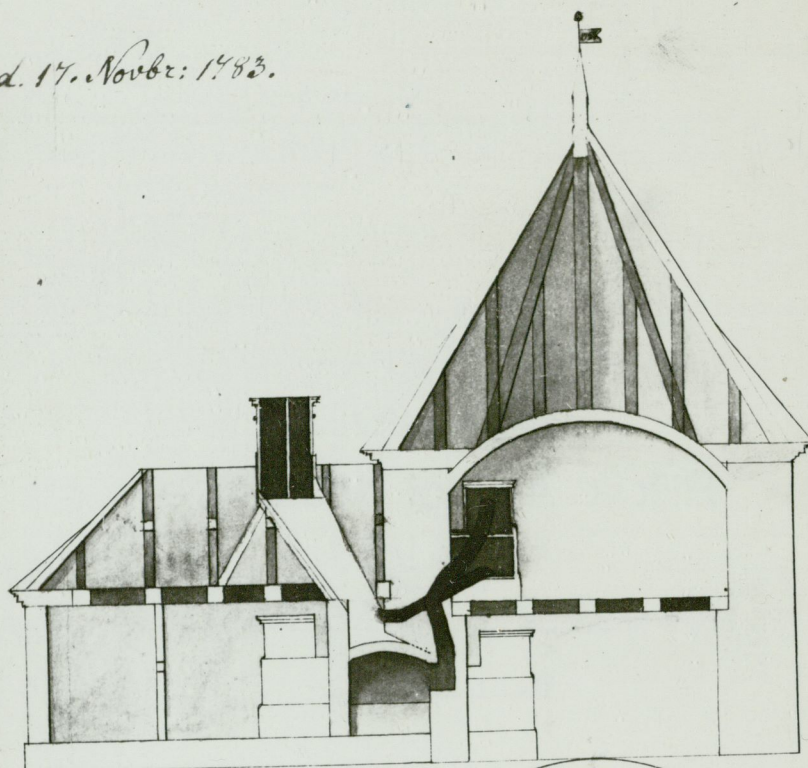


7

PUNASE TORNI JUURDEEHITUSE ASENDI-
 PLAAN 1783.A. (EHITISED VT. JÄRGMINE
 FOTO N°8 PROJEKTI PAREMPOOLSEST OSAST)
 J.H. HEYER.

RAKA - 1000 - 1 - 4761.

S. d. 17. Novbr: 1783.

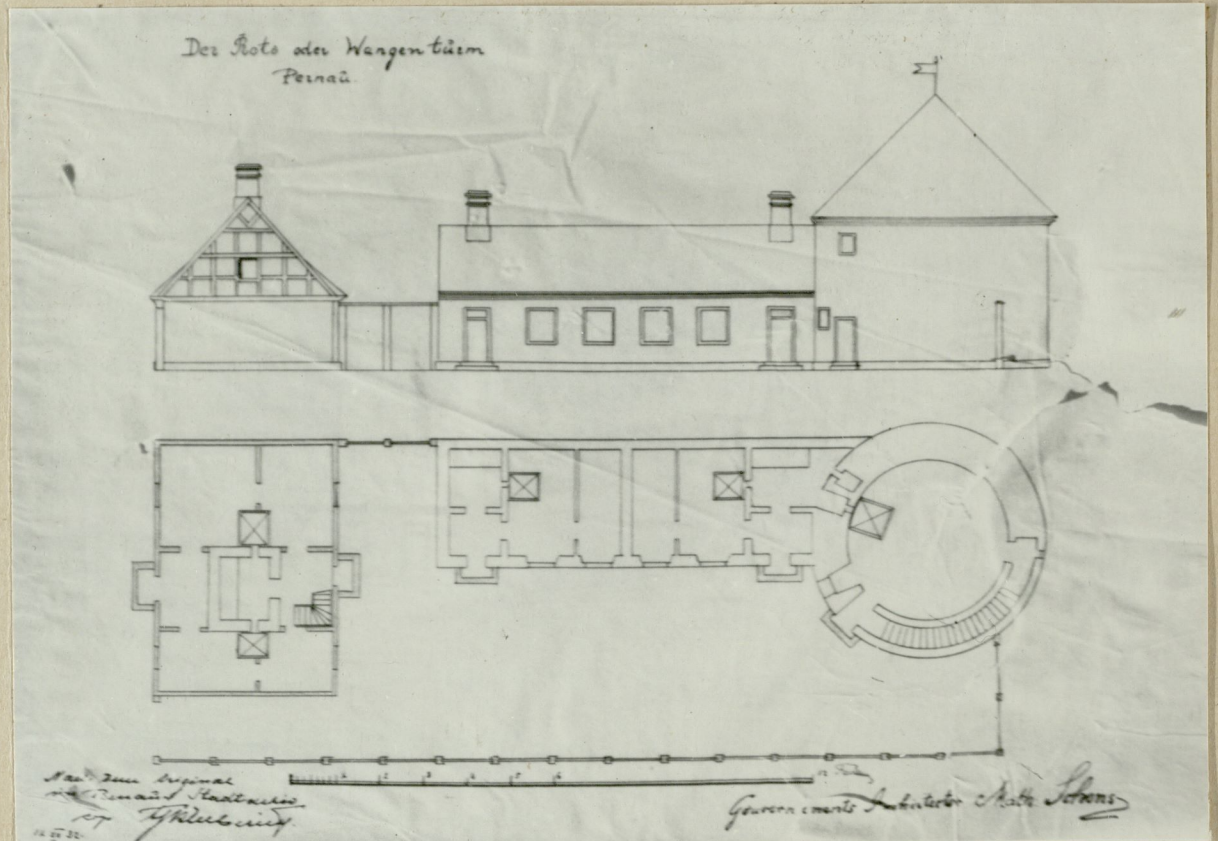


8

PUNASE TORNİ ÜMBER- JA JUURDEEHITUSE
 PROJEKT 1783. A. J. H. HEYER.

RAKA - 1000 - 1 - 478 1.

(PAREMP. OSA)
 VT. EELMINE
 LK., FOTO 7.)



9

PÄRNU VANGLA - PUNANE TORN ÜHES JUURDEKUULUVATE
HOONETEGA 18. S. LÕPUL (1798. A).

KUBERMANGU ARHITEKT MATH. SCHONS.

(SIIN: KOOPIA, ORIGINAAL ASUB EK VAKI ARHIIVIS)



10

PUNANE TORN 20.S. KESKEL.
(VAADE IDAST, HOMMIKU TÄNAVALT).