

ERA.T-76.1.1193



EESTI NSV MINISTRITE NÕUKOGU RIIKLIK EHTUSKOMITEE
VABARIIKLIK RESTAUREERIMISVALITSUS

OBJEKT: TALLINN, Aida tn.3/Nooruse tn.8
asuv suur ait

MUINSUSKAITSEAMET
ARHIIV
Nr. P-1337

ŠIFR. NR.: 18 - 70/71 - KM

TELLIJA: Tallinna Riiklik Kunstimuuseum

TEOSTAJA: Vabariiklik Restaureerimisvalitsus

A j a l o o l i n e
viend



Juhataja:	<u>V. Saks</u>	Peaspetsialist ajaloolehel:	<u>Männisaal</u>
Peainsener:	<u>K. Aluve</u>	Peaspetsialist arhitektuuri alal:	<u>H. Potti</u>
Projekt-jaoskonna juhataja:	<u>A. Jõnasaar</u>	Objekti autor:	<u>A. Buldas</u>

TALLINN 197

S i s u :

1. Eessõna	lk. 3
2. Nn. kloostrikvartali ajaloost	
a) kvartali iseloomustus ja varasem ajalugu	lk. 5
b) end.kloostri puuviljaaia hoonestamine	lk. 19
c) kloostrikruundi tänavaäärsete hoonete Lai 15-17 ajaloost 19. -19. sajandil	lk. 37
3. Suur ait Aida t.3/Nooruse t.8	
a) ehitusajalugu	lk. 42
b) üleandmine riigile	lk. 47
c) ehituskirjeldus	lk. 49
4. Aida nimetusest	lk. 57
5. Kokkuvõte	lk. 59
6. Illustratiivne materjal	
a) fotode nimekiri	lk. 60
b) fotod	lk. 63
c) kloostrikruundi kinnistute ja hoonestuse plaan	lk. 88
d) lisa: ostu-müügileping a.1683	lk. 89
7. Kasutatud allikate nimestik	
a) arhiivsed	lk. 92
b) kirjanduslikud	lk. 94

E e s s ü n a

Aida 3/Nooruse 8 asuv suur ait, mis on rajatud 17.sajandi viimasel kümnendikul, kuulub ainulaadsete arhitektuurimälestiste hulka Tallinnas. Hoone ehitusajaloo põhjalikuma ning süvendatud uurimise vajadus kasvas välja asjaolust, et nimetatud hoonet kavatakse kohandada kultuuriliseks otstarbeks ning anda sellele Eesti NSV Riikliku Kunstimuseumi filiaali funktsioon. Samuti tingis põhjalikuma uurimise vajaduse ka mõningate ekslike ajalooliste tõekspidamiste olemasolu. Viimased puudutavad peamiselt aidahoone ehitamise aega ja ehitaja küsimust. Nii on juba 18.saj.II poolest alates hakanud edasi kanduma arvamus, et nii ait kui ka Lai 15 ja 17 elamud on ehitatud ühe ja sama valdaja poolt (vt. TA raamatukogu, Haruldaste ... osakond, mns.V 5765, l.106 "Cløster-garten kauft vice Praesident von Wangersheim und bauet abbesagte beyde Häuser u. Korn Magazin darauf."). Tallinna albumi (vt.Tallinn, Tln. 1958, lk.173) koostajad on määranud aga selle suure aida sünniajaks 16.sajandi.

Kuna aida ehituskruunt oli väga tihedalt seotud kogu varasematel sajanditel naistsistertslaste Mihkli kloostri, hiljem aga (1631.a.) selle hoonete baasil rajatud gümnaasiumi krundiga, siis oli paratamatu vajadus heita pilk nii kloostri kui ka gümnaasiumi minevikku ning endisesse kloostri viljapuuaeda rajatud teiste hoonete ja nende valdajate ajalugudesse. Pealegi võis suure aida ehitamist valgustavat materjali kohata ainult Lai t.15 ja 17 valdusi puudutavatest dokumentidest, kuna neil kõigil oli algul üks ja sama peremees. Sellest tingituna on käesoleva üiendi raames valgus-

tatud ka Lai t.15 ja 17, endiste suurte aadlielamute, ajalugu. Kuna viimatimainitud hooned on Tallinna vanalinna regenereerimisplaanides samuti ette nähtud kunstimuuseumi lüüdava etnograafilise filiaali juurdekasvuks ja administratiivhooneteks, siis peaks olema põhjendatud ka ühine ajalooline ülevaade nendest hoonetest. Suurem hulk varasemat materjali, eriti kloostri krundi jaotamisest alates, säilib Eesti NSV Riiklikus Ajaloomuuseumis end. Aasmõisa ürikute kogus (fondis). Olulisi andmeid, eriti aida 18.sajandi ajalooli, lisas ka Eesti NSV Riiklikus Ajaloo Keskarhiivis leiduv Tallinna kindralkuberneri fond (nr.3). Suure aida ehitamisest üksikasjalikuma ülevaate saamiseks oleks vajalik selgitada Gustav Christian ja Johan Andreas von der Pahlenite ning raeõhrra Diedrich Reimersi fondide olemasolu, mida käesoleva töö koostamiseks kahjuks enam aeg ei lubanud. Kahtlemata lisaksid siinse hoonestuse ajalooli olulist materjali ka varem Tallinna Linna Riiklikus Arhiivis end. rae fondi kuulunud mõningad kogumikud nagu toimik B. p. 26 - pealkirjaga "Gymnasialgarten belangend 1664 - 1769", B.i. 117 - "17679 - 1693 Forderungssachen von Mathias v.Poorten hauptsächlich, dann auch von Fr.Helene von Ungern-Sternberg, Fr.Agneta v.Wangersheim (Wangersen), Kaspar Duntzen, Henrich Nederhoff, "anderen", ja kindlasti paljud teisedki toimikud, mis aga kahjuks viimases sõjakõerises on Tallinnast ära viidud.

Kloostri kvartali ajaloost.

a) Kvartali iseloomustus ja varasem ajalugu.

Kvartal nr.10 (vt.plaan kõite lõpul) vanalinnas on piiritletud Laia, Aida, Kooli ja Nooruse tänavatega ning koosneb järgmistest hilisematest kinnistutest: kinn.132 - Lai tn.17, kinn. 178 - Aida tn.3/Nooruse 8 suur ait 17.saj. lõpu ehitismälestise näol, kinn.179 - Aida 9/ Kooli 10, kinn.182 - Kooli 8, kinn.185 - Kooli 4 - tüülisnoorte kool, kinn. 189/193 - I keskkool, kinn.196 - Nooruse tn.10 - Klementi nim. Omblusvabriku kões olev osa end. nais-tsistertslaste kloostri ühest tiivast, kinn.196 B - Aida tn.5,7, kinn.194 - Lai 15 aadlielamu, kinn.195 - Nooruse 6 aida juurde hiljem (tõenäoliselt ajavahemikus 1825-1853) rajatud abihoone (sageli ühendatud 178 ühe nr.alla), kinn. 197 - Issandamuutmise kirik, endine kloostrikirik ~~enda~~ ning selle juurde ca 1772.a.¹⁾ rajatud talvekirik, mille mõõtmisjoonis 1799.aastast on säilinud.²⁾ Enamus selle kvartali hoonestusest on eriti väärtuslikuks tunnistatud 1966.a. teostatud inventariseerimistööde põhjal. Paljud neist on erilist esiletõstmist leidnud ka juba arhitektuurimälestiste kaitsenimestikku võtmisega 1964.a.³⁾ Viimasesse on sisse võetud Nooruse 10-16/Kooli 4 asuv endine tsistertslaste Mihkli kloostri ehitiste kompleks 13. - 19.saj.,

1) TLA, Harpe, Repertorium Bd.VIII, S.165; F.230, n.1, s.u^{ff}

2) H.Üprus, Tallinn aastal 1825, Tln.1965, lk.11.

3) ENSV MN määrus 573 - 31.dets. 1964.

Aida 3/Nooruse 8 suur ait 17.saj. ning Lai t.17
elamu fassaad 17.saj.

Ajaloolastele on see kvartal tuntud "kloostri kvartali" ehk lihtsalt "kloostri" nimetuse all. Oma nime on kvartal, s.o. ülalnimetatud tänavate vahele säletud hoonestatud maa-ala saanud sellele alale 1249.a. rajatud kloostri järgi. Aasta pärast Tallinnale linnaõiguste andmist (1248) siia alale rajatud nunnaklooster kuulus tsistertslaste ordule ning oli pühendatud pühale Mihklile (Miikaelile). Klooster oli oma rajaja Taani kuninga Eerik Adraraha (Ploppennig) soosingu all ning varustati seetõttu valitsuse poolt heldekäeliselt rikkalike dotatsioonidega. Peagi koondus siinsele alale, varem arvatavasti tsistertslaste püha Ventseli kabeli kohale rajatud kloostri kätte ulatuslik maa-ala nii siinses rajoonis kui ka mujal Tallinna sarnases heinamaade, metsade jne, maal. Tsistertslaste ordu liikmed on üldiselt tuntud mõjuvõimsate feodaalide-maavaldajatena. Võrdluseks sellele linnakrundile olgu öeldud, et Tallinna tsistertslaste püha Mihkli naiskloostrile kuulus Eestimaal üle 10 mõisamajapidamise tohutute viljaväljade ja metsadega (Kaiu, Kuimetsa, Nabala jt. mõisad). Kloostrihoonete lähemas ümbruses kuulus neile ala, mis on tuntuks saanud visalt püsima jäänud nimetusega "nunnakoppel". Viimane laius umbes Lippe torni ja Nunnavärava vahelisest lõigust praeguselt Tornide väljakult alates Vana-Kalamaja kanti. Neil oli heinamaid Lasnamäel ja Haaberstis ning oma mõisatest saadavate viljavarude töötlemiseks oma veski paistiigiga Tiigiveskil (Viru väravate esises rajoonis).

1) Alamaa, Kivi, Tallinn IV, Linna asustus- ja ehitusajaloolisi materjale. MnS.Tln. 1966, lk.31.

mille küll abtiss Margaretha de Ryke müts juba 1354.a. linnale¹⁾. Eelpool mainitud "nunnakoppel" võis olla kloostrikompleksi alla jäänud krundiga, kogu nn. kloostri kvartaliga algselt ühenduses, olles viimasele kuuluva maa-ala otseseks jätkuks Kalamaja poole. Klooster asus teatavasti kaua aega väljaspool linna kaitsepiiret. Ta haarati strateegilistel kaalutlustel linnamüüri sisse alles 1310.a. alanud uute, nn. Kanne aegsete linnakindlustustööde käigus. Enne seda võisid tõesti selle mõjuvõimsa kloostri valdused ulatuda Kalamajast kuni praeguse Laia tänava jooneni ning alles linnamüüri rajamisel eraldati klooster viimase piirde- müüri taga laiuvast heinamaast. Kas kloostriks eraldati selline suur maa-ala kohe selle asutamisel või sai ta osa sellest alast aja jooksul tehtud päranduste või kinkide näol järkjärgult juurde, pole teada. Probleemiks on ka selle kvartali Kooli tänava poolses osas järsult laienev ning Laia tänava poole ahenev konfiguratsioon, samuti piiri kulgemine nii kõveralt nagu Aida tänav, mis ilmselt pidi kujunema kloostri piiri järgides. Kloostrihooned on koondunud traditsioonilise keskse Üue Ümber kvartali linnamüüri poolses osas, koondades kvartali raskuspunkti ja tähtsuse just siia kanti. Laia tänava joonele ulatus ainult kloostrihoonete taga kaua aega püsinud nn. nunnade aed, kloostri viljapuu-aed, mis tõenäoliselt algas juba kiriku ja selle kõrval oleva surnuaia tagant. Kloostri hoonestus keskajal

1) TLA F 230 n.1, s.Ü. A.a.175, l. 485....., Kodu-uurimise Teated

8

pole nähtavasti kunagi kirikust kaugemale (Laiä tänava poole) ulatunud. Kiriku taga läbis põiki seda viljapuuäeda mitmeti huvi pakkuv porikraav või solgirenn (Schlamm-Trumme). Seega nunnade viljapuuäed laius kloostrikrundi kitsamas osas, vastu Laiä tänavat, alal, mis on praeguste hoonete Lai t.15, 17, Nooruse 2-8, Aida 1-5 (siit tõenäoselt veelgi edasi) all. Kloostri piir sellistes dimensioonides oli tõenäoselt välja kujunenud juba 13.saj. lõpuks või 14.saj. alguseks. See, küllalt suurte mõõtmetega kvartal jäi terve nisti kloostri valdusse ka pärast linna üldisesse kaitsepiirdesse haaramist (1210.a.) ja uue linnaosa rajamist kloostri naabrusse. Nähtavasti nunnade suure mõjuvõimu tõttu püsis see linnasisene suur kvartal traditsioonipäraselt veel kaua aega pärast kloostri likvideerimistki muutumatuna ning jäi samadesse mõõtmetesse veel 1631.a. kloostri hoonete baasil loodud gümnaasiumi ajalgi. Samas rajoonis kuulus varem kloostriale, hiljem samuti gümnaasiumile veel osa teisel pool Nooruse tänavat asuvast kvartalist, mis ei ole seotud käesoleva teemaga ja mida seetõttu käesolevaga rohkem ei puudutata. Meid huvitav suur "kloostri kvartal" on olnud tähtsaks komponendiks Tallinna linna ehitusajaloos. Ka tänavanimetuste kujunemine selles rajoonis on tulenenud selle kvartali sotsiaalsest struktuurist. Nagu eespool märgitud, jättis see kvartal oma nimetuse püsima kuni tänaseni (vähemalt ajaloolaste hulgas). Mõeldunud sajandi lõpul oli selle ala kohta üldiselt levinud nimetus "klooster", "kloostri" jne.¹⁾

1) Nottbeck, E. Der alte Immobilienbesitz Revels, ~~1k~~ Reval 1885, lk.59

Nimetust "klooster" on laiendatud ka Kooli ja Laboratooriumi tänava ning linnamüüri vahele jäävate hoonete määramiseks.²⁾ Nunnaklooster andis nime ka Laiiale tänavale, mis algselt kandis nimetust Õdede tänav (Süster-, sister-, susterstrate jne./). Veel 17.saj. lõpul (näit.1698) kasutatakse kindlalt seda nime.³⁾ Laia tänava nimetus hakkab nähtavasti kodumena alles 18.saj. I poolel.⁴⁾

Kloostrikvartali Laia tänava poolses osas paiknenud nunnade viljapuuad on 16.sajandi algusest peale kandnud kõigis dokumentides kindlalt nimetust, kas "kloostri aed", "nunnade aed" või "nunnakloostri aed". Ka need nimetused on püsinud veel kaua aega pärast kloostrit - näit. 17.saj. II poolel, kui juba ammu eksisteeris gümnaasium ning "kloostri aed" oli faktiliselt gümnaasiumi oma, vähemalt oli ajavahemikul 1631 - 1664, selle õppejõudude ühisel kasutamisel. Nii püsib kloostri aia nimetus veel näit. 1663.a.⁵⁾ ja 1670.a.⁶⁾ Pärast viljapuuaiatükki (1664.a.) hakkab levima nimetus "kloostri plats" (Klosterplatz)⁷⁾ Peale selle viidatakse kloostri kirikule kui "õdede kirikule" (a.1406 "...by der susterkerken").⁸⁾

Nooruse tänavat tunti veel pärast sõda Kloostri tänavana ning Vaksali tänavat Nunna tänavana.

2) vt. "Revalsche Wöchentliche Nachrichten" 1790, 1792.

3) TLA F.230 n.1 s.ü. B.i. 133, l.140.

4) TLA F.230 n.1 supliikide register l.431

5) TLA F.230 n.1, s.ü. B.p.6,9 l.21

6) RAM F.11 n.1 s.ü. 93 lk.1

7) RAM F.11 n.1 s.ü.150 lk.5

8) Plaesterer, A. Das Revaler Pergament Rentenbuch 1382-1518, Tln.1930, lk.112

Aida tänaval polnud omaette nimetust veel 17. sajandilgi. Teda tunti kui Udede tänavat, mis väikese põiktänavana kulgeb kloostriaia müüride taga (a. 1663... "in der süsterstrassen, und zwar in der kleinen Gassen hinter den Klostergarten Mauren")¹⁾ või lihtsalt põiktänavana (an der Quergässlein).²⁾

Nunnakloostri hoonete kompleks ja selle juurde kuulunud maa-ala puuviljaaia näol on olnud juba üsna varakult varustatud kaitsemüüri - algul arvatavasti puidust, hiljem kivist piirdega. Kloostrit kaitsvat müüri vajati veel mitte täielikult alistunud eestlaste poolt ohvardava kallaletungi ohu tõttu ning samuti ebastabiilse poliitilise olukorra pärast. Ka võis selle üheks põhjuseks olla tollal valitsenud kiskjate metsloomade rohkus. Viimase väite tõestuseks olgu siinkohal ära toodud tässiasi, et nunnakloostrist natuke kaugemal asunud Telliskopli rentimisel kaasnes igakordne kohustus, et rentnik pidi "kopli piirama tiheda piirdeaiaga.... et tõkes tada kiskjate sissepääsu..."³⁾ Peale selle oli kloostrite alade eraldamine ilmalikust ümbrusest üldtuntud tava.

Nunnakloostri kuuluv krunt oli piiratud tugeva kivimüüri ja juba enne linnaga ühendamist, s.o. enne 1310.a. Kivist kaitsepiirde olemasolu kloostri valduse loodepiiril, s.o. põhivalduse, kloostri kompleksi aluse krundi ja talle kuulunud

T

1) VRV arhiiv P-726, M. Männisalu, Ajalooline ülevaade hoonest Tallinnas, Aida tän.6, 1966, lk.3.

2) RAM F.11 n.1 s.ü.94 lk.6 (a.1683)

3) A.Kivi, Tallinn. Maakasutus Tallinna linna sarases, mms. 1963, lk.35.

heinamaa-ala vahel on leidnud faktilist kinnitust Kuld-
jala ja Nunnatorni vahelisel linnamüüri lõigul tehtud
uurimistöödega.¹⁾ Sobiv osa sellest endist kloostrit
piiranud kaitsemüürist on jäänud 1310.a. rekonstrueeritud
ja ümber ehitatud linnamüüri sisse. Ülejäänud kloostri ring-
müür, mis kulges Laia tänava suunas ja mööda Laia tänavat
jäi ka edaspidi kloostrit eraldama. Selle ringmüüri tähtsus
ei kadunud veel nii peagi, olgugi et klooster oli jää-
nud uue tugeva linnamüüri kaitse tsooni. Tara ehitamisele ja
tugevdamisele kloostri poolt on korduvalt tähelepanu pööra-
tud. Mitmeid huvitavaid fakte kloostri kaitsemüürist ning
selle taasehitamise kohta just puuviljaaia taguses lõigus,
piki Laia tänavat, leiame kloostri kui tööandja ja kahe
kiviraiduri vahel sõlmitud kokkuleppest. Nimetatud leping
on sõlmitud 25.mail 1464.a. kloostri abtissé ning kivi-
raidurmeistrite Hinriku ja Wylhelmi vahel. Nimetatud lepin-
guga kohustusid viimased ehitama uue tugeva kivimüüri kogu
kloostri puuviljaaia Laia tänava poolsele küljele, s.o.
osale, mis jäi Rotger Borstelli maja (Lai tn.13) ning rae-
härä Johan Superi maja (Lai tn.19) vahele. Müüri kohus-
tati ehitama paksuna ja tugevana, vundamendi taoliselt,
mis kannataks tulevikus rajada sellele maju. Selle paksu
müüri kõrguseks määrati 1½ küünart üle maapinna. See kõrgus
oli fikseeritud ka vastava märgiga naabri väravapestil.
Antud 1½ küünart vastab umbes 0,87-0,94 meetrile.

¹⁾ R.Zöbel, Tallinna linnamüür, Taln., 1966.

Selle ettekirjutatud paksu müüri saavutamise järel võidi müüriehitamist jätkata tavalise aiämüüri taoliselt. Kivid töö tarbeks olid osalt juba lepingusõlmimise momendiks kohale veetud, 7 hunnikut pidi veel juurde toodama. Meistritele lubati kloostrist abilisteks 4 töölist. Müüriehitajatele oli töö-tasuks määratud 90 marka rahas ning peale selle 9 leisikat linnaseid, 6 leisikat rukist ja pool tünni võid natuuras. Lepingule on lisatud huvitav klausel: kui meistrid ehitavad kõnesoleva müüri kogu tänava pikkuses "sammastele" ja ilma vundamendita, siis saavad nad lubatud töötasust 5 marka vähem.¹⁾ Lepingus ära mainitud kiviraidurid^e üsna raske lähemalt konkretiseerida. Võib olla, et Hinriku nimeliseks meistriks võiks pakkuda 1468.a. kodaniku-seisusesse vastu võetud kiviraidurit nimega Hinrik Katyl, kuid Wylhelmi nimelist meistrimest ei paista küll olevat võimalik kellegagi identifitseerida. Nende kahe tundmatu meistri-mehe poolt ehitatud kõrge, kloostrit muudest linnahoonetest eraldanud müür (die Kloster Mauren) leiab kindlalt ära märkimist veel 16. ja 17.saj. ürikutes. Seoses Lai t.21 ja ja 23 valdajate vahetusega, mainitakse tihti valduse täpsema konkretiseerimise eesmärgiga, et see asub nunnade müüri (a.1561) või nunnakloostri müüri (a.1621) taga, sest Lai t.21 ja 23 valduste piirid ulatusid varemalt Aida tänava joonele. ("hinter der Jungfrauen Closter Mauren", 1621.a.)²⁾ Kloostri vana müüri mainitakse veel 1683.a. krundi müügilepingus.

1) VRV P-1175, L.Tiik materjalid kinn.132 kohta.

2) L.Tiik, materjalid kinnistu valdajate kohta VRV-s.
TLA F.230 n.1, s.u! A.a. 44-b 1.55 (a.1609)

Piki seda müüri pidi kulgema uue krundi piir mööda Nooruse tänavat kuni porikraavini.¹⁾ Lepingus ette nähtud nõuete järgi pidi see Laia tänava joonele 15.saj.ehitatud viljapuuaija piirdetara olema üsna kapitaalne ehitus. Sellest nähtub kloostri kavatsus tulevikus Laia tänava joonele hakata uusi hooned rajama. Või oli see mõni linna raehärrade poolt peale suruda saadud ättenägelik tingimus? Klooster paiknes küllaltki avarates kindla kavatise järgi rajatud hoonetes, milleks võis talle tarvis minna uusi hooned eemal oma traditsioonipäraselt suletud kompleksist? Nagu paistab, pole klooster siia ka hooned rajanud, sest kui raehärrad 1664.a. müüvad endise kloostri viljapuuaija gümnaasiumi raske majandusliku olukorra parandamise eesmärgiga Tartu Üuekoht~~u~~ asepresedendile Conrad von Wangersheimile, siis pole juttu sellel alal asuvatest hoonetest, vaid ainult kui väga vähe tulu toonud endisest nunnade viljapuuaiast. Alles pärast seda müügioperatsiooni näib algavat viljapuuaija alale hoonete rajamine ja sedagi mitte kuigi hoogsalt. Rasketes baroksetes massides ehitatud C.v.Wangersheimi enda perekonnaelamu Lai tn.17 rajamine on toimunud nähtavasti ka alles aastatel 1670/82. Lai tn.15 alune krunt, mis 1681.a müüdi Conrad v.Wangersheimi poja Jürgen Bogislaus von Wangersheimi poolt major Gustav Chr.v.der Pahlenile, s.o. Laia ja Nooruse tänava nurgal asuv osa, näib 1682.a. plaani järgi olevat veel hoonestamata ning punktiiriga märgistatud kitsas osa vastu praegust Nooruse tänavat võib olla kavat-

1) L.Tiik, VRV P-1175 materjalid kinnistuvaldajate kohta.

setav elamu. Mainitud plaani koopia gümnaasiumi 300-aastase ajaloo tähistamiseks välja antud raamatus¹⁾ on niivõrd ebakvaliteetne, et sellelt loetud tekstidesse võib küll suhtuda tšise kriitikaga. Tundub küll, et sellele punktiir-alale on kirjutatud nagu parun Pahlen poleks veel sellele majaplatsile ehitama hakanud: /H.Major Pahlens Unbebaute../, kuid, nagu öeldud plaani ebaselguse tõttu ei või seda kuigi kindlalt arvestada (vt.foto nr.1).

15.sajandi rajatud kloostri piirdemüüri osi võib üsna kindlalt avastada Lai tn.15 ja 17 elamute välismüüristikes - vundamentides. Selleks peaksid olulist kinnitust andma tulevikus tehtavad kohapealsed uurimistööd, mis on vajalikud seda enam, et tulevikus on planeeritud Aida 3 ehitatava kunstimuuseumi filiaali laiendamine just nende endiste elamute arvel. Gümnaasiumi asutamisest peale, s.o. 1631.a. alates, kuulus endine kloostri maa-ala, kuhu hiljem rajati suur ait Aida t.3 ning elamud Lai t.15 ja 17 puuvilja-aiana gümnaasiumile ning oli õppejõududele ja kooli teenisjaskonnale ühiseks kasutamiseks.²⁾ 17.saj. keskel oli riigil ja linnal suuri raskusi professoritele palkade väljamaksmisega. Nagu teada, oli gümnaasium allutatud osalt riigile, osalt linnale, nii et poole õppejõudude palkadest tasus riik oma kassast, litsentsist, teise poole andis raad Jumalalaeka rahadest. Rootsi riigi 17.saj.keskel teravnenud rahaliste raskuste tõttu pidid õppejõud sageli mitu

1) Jensen, J. Tallinna Linna Poeglaste Humanitaargümnaasium 1631-1931. Tln. 1931, lk.19.

2) TLA F.230 - 1 - B.p.6,9 lk.76; RAM F-11-1-92.

aastat järjest läbi ajama ainult poole (s.o. linnalt saadud) palgaga. Ka linnal oli õppejõudude palgaga raskusi, millise asjaolu leevendamiseks arvas raad leidvat väljapääsu-võimaluse eespool kirjeldatud puuvilja-aia müümisega. Ostjaks leiti Taru õuekohta^w viitsepresident Conrad von Wangersheim, kes vastava palve on adresseerinud ka Rootsi kuningale.¹⁾ 20.dets.1664.a. on välja kirjutatud kuninglik nõusolek endise kloostri aia müügi kohta.²⁾ Rae poolt on ostu-müügi tehing kinnitatud mõnedel andmetel 23.augustil³⁾ teistel 10.septembril.⁴⁾

Endine kloostri aed, mis paiknes Nooruse, Aida ning Laia tänava vahel ja ulatus end. kloostri hooneeni, müüdi ära 2500 spetsiaalriigitaalri eest selliselt, et pool sellest summast pidi jääma 6% aastas intresse kandma,⁵⁾ mille arvel loodeti kindlustada õpetajate palkade õigeaegset väljamaksmist. Samad tingimused leiavad kinnisust ka 1665.a. juulis kuninganna Hedwig Eleonora poolt antud kontsessioonis.⁶⁾

C.von Wangersheimi krundi ostu avaldusest kuningale saame teada, et tema poolt osta soovitud plats on veel tühi ja heenestamata ega anna riigile ning samuti linnale mingit kasu ning on tõenäoselt samavähe tulu toonud ka gümnaasiumi

-
- 1) RAM F.11 1-92-, l.3 (d-ta kirja koopia)
 - 2) ibidem, lk.1 (samuti koopia)
 - 3) TLA XVI-482, lk.38
 - 4) L.Tiik, P-1175
 - 5) RAM F.11-1-92, lk.3,6 . L.Tiik P-1175
 - 6) TLA F.230 n.1 s.ü.B.p.6,9 lk.76

professoritele.¹⁾ Rasketest majanduslikest tingimustest valitsemise perioodil pidi see aed gümnaasiumi personalile siiski mingisugust majanduslikku abi osutama, sest üsna varsti pärast müügitehingu avalikuks tulekut on tekkinud selle vastu äge protest professorite poolt²⁾ ning kestab mitu aastat. Gümnaasium on nähtavasti leidnud äramüüdud aia osas mõningast vastutulekut rae ja ka uute omanike poolt. Tõenäoselt andis selleks põhjust asjaolu, et Wangersheim ei maksnud ostusummat terves ulatuses välja ning niikaua kui see polnud tervenisti kaetud ei loetud seda ka tema pärisomandiks. Selline vihje paistab thest hilisemast kokkuleppest, mis on sõlmitud 1669.a. gümnaasiumi ja C.v.Wangersheimi lese Maria Magdalena von Roseni vahel.³⁾ Samad motiivid on tõenäoselt olnud ka põhjuseks, et gümnaasium on ilmselt saanud loa seda aeda tõenäoselt kuni ehitustööde alguseni edasi kasutada ning on veel 1668.a. seal peenraid harinud, seemendanud ning isegi vana tava kohaselt seal lambaid karjatanud.⁴⁾ Samas on märgitud ka, et selleks on gümnaasium nii kirjalikult kui suuliselt uutelt omanikelt luba küsinud. Nähtavasti on ka edaspidi leidnud gümnaasium tugevat poolehoidu rae poolt, sest 5.märtsil 1669.a.gümnaasiumi poolt raele saadetud kaebekirjas M.M.Roseni vastu

1) RAM, F. 11 n.1 s.ü. 92, lk.3

2) TLA XVI-482, lk.38; TA mns. V-5765, lk.106; Harpe Reperitorium Bd.VIII l.227, 1.228.

3) RAM, F.11, n.1, s.ü.92 lk.10

4) ibidem, lk.8

17

Ülistatakse väga rae senist vastutulelikkust ja kooli soovide arvestamist ning kurdetakse, et Wangersheimid on käskinud professorite lambad aiast välja viia ning on aia lukku pannud ja gümnaasiumiga kokku leppimata aeda ehitusmaterjale vedanud ning sellega needki vähesed ülesharitud peenrad suuremalt osalt ära tallanud. Samuti kaevatakse ka, et uue omaniku lese kodakondsed on kirsside ajal aias käinud ning kirsid ära "röövinud" ning isegi puud ära purustanud. Selletõttu loobus gümnaasiumi personal sügisesest õunasaagistki vaatamata selle, et neile peenarde juurde pääsemiseks vahepealsete ühenduste tõttu uuesti võti oli antud.¹⁾ Hõõrumised gümnaasiumi poolt kaotsi mineva aia pärast on edasi kesk^tunud ning viinud selleni, et Maria M.von Roseni ja gümnaasiumi vahel on sõlmitud 2.aprillil 1669.a. leping, milles tuvastatakse, et Conrad von Wangersheim on tõesti ostnud kloostriaia selliselt, et selle poole ostusumma intressid gümnaasiumi kasuks langevad. Tõenäoselt pole Wangersheimid kuni selle ajani veel omi võlgasid realiseerima hakanud ning lesk peab nüüd nimetatud lepingu järgi andma gümnaasiumile satisfaktsiooni ja lubama 1670.a. mihklipäevast alates igal aastal osamaksud üigeaegselt ühendada. Alles üigeaegse väljamaksmise korral võib ta krundi lugeda isiklikuks omandiks ning tohib seda ka edasi pärandada.²⁾ Pärast seda lepingut pole gümnaasium ilmselt enam pretendeerinud endisele kloostriaiale. Hilisemate daatumitega

1) RAM F.11 n.1 s.ü.92, lk.9

2) RAM F.11 n.i s.ü.92, lk.10

kaebusi ega nõudmisi gümnaasiumi poolt pole praeguseni teada. Pärast seda on Wangersheimid hakanud ka tõsiselt maksma omi osamakse ja intresse. Nende kohta on säilinud mõned hilisemad kviitungid. Nii on 1677.a. osamaksu vastuvõtta viseerinud tolleaegne rektor Joh.Heinr.Ladow¹⁾, samuti 1681.a.²⁾ ning 1682.a.³⁾ 1684.a. jaanuaris tasuti eelmise aasta arvel natuuras - linnastega. Nii on kreeka keele prof. Sigismund ja ajaloo prof. J.R.Brehm saanud mõlemad $\frac{1}{2}$ sällitist⁴⁾ ning prof. C.E.Morian ja kolleeg M.Günther mõlemad terve sällitise⁵⁾ linnaseid. Ka rektor Adam Herold sai terve sällitise⁶⁾. Sama aasta (1684) juunis on J.B.v. Wangersheim maksnud krundi eest ka rahas - prof. Sigismundile 12 $\frac{1}{2}$ riigitaalrit ning prof. Brehmile 12 riigitaalrit ja 26 valget.⁷⁾ Ka 1685.a. võlad on makstud rahas.⁸⁾

1) RAM F.11 n.1 s.ü.92 lk.12 (Ladow oli rektoriks 1677/83, enne seda 1664-77 oli ta ajaloo, retoorika ja geogr. professor (Jensen lk.97)

2) ibidem, lk.13

3) ibidem, lk.14

4) ibidem, lk.15, 18

5) ibidem, lk.16, 17

6) ibidem, lk.19

7) RAM, F.11 n.1 s.ü. 92 lk. 21, 22

8) ibidem, lk. 23

b) end. kloostri puuvilja-aia hoonestamine.

Conrad von Wangersheim, saanud 1664.a. endise kloostri aia omanikuks, ei ole hakanud seejärel kohe seda hoonestama. Mingite senini täpselt selgitamata asjaolude tõttu on ehitamisega mitu aastat viivitatud. Perekonnaelamu rajamiseks vajaminevat ehitusmaterjali on hakatud varuma alles 1668.a. sügisel. See ilmneb ühest gümnaasiumi poolt saadetud kaebekirjast, mida eelnevalt sai juba kommenteeritud. Nimelt on sellel sügisel toodud krundile ehitusp^välke. Ehitusmaterjalide säilitamiseks on sinna ehitatud ka mingi kuur vms. ("... wegen des materialien Hauses...¹⁾, mis on lukustatud.¹⁾ Ehituseks ettevalmistamise kohta järgnevatel aastatel puuduvad senini kirjalikud tõestusdokumendid. Näib, et ehitustegevus pole veel päriselt alanud. Selle takistuseks kujunes tõenäoselt ka uue peremehe surm 1669.a. algul.²⁾ C.v.Wangersheimi ja ta perekonna majanduslik olukord krundi ostmise eel ja ehitustegevuse algul on olnud üsnagi vilets, mida tõendavad tihti tehtud võlad. Heidame sellele järgnevas pögusa pilgu.

1661.a. laenas Conrad von Wangersheim Agneta Dellingshausenilt 500 riigitaalrit küllaltki kõrge protsendiga - 8% tavalise 6% asemel. Tõenäoselt oli selle summa saamine väga pakiline. Selle eest on panditud ka hulk hõbeesemeid, mis osalt 200 riigitaalri võlaosa ja 200 rgt. intresside maksmise järel sama aasta suvel tagasi saadi.

1) RAM, F.11, n.1, s.ü. 92 lk.8 (5 III 1669)

2) maetud 8. veebr. 1669. (Oleviste kirikuraamat I, p.535 - kartoteek TLA-s, kaart nr.4683)

Viimaste hulgas mainitakse veekannu ning $\frac{1}{2}$ tosinat kompvekitaldrikuid.¹⁾ Edasi jäi panti veel 1 kullatud hõbedast valamispeeker (Giesbecken), $\frac{1}{2}$ tosinat lusikaid ja samapalju taldrikuid ning kullatud valamiskann. Panditud hõbe kaalus kokku 1184 lothi. Enne nimetatud võlaosa tasumist A.Dellingshausele tegi ta uue suure võla Fr.Strasborghilt (Ervita mõisast) - 1000 riigitaalrit. Sellelt maksis 7 aasta jooksul intresse 360 RT.²⁾ 1663.a. sügisel on laenanud ta Elis. Neuhausenilt 500 riigitaalrit ning pantinud selleks oma pärusmõisa Aa. Selle võla tasus ta poeg Jürgen Bugislaus v. Wangersheim 1680.a. sügisel.³⁾ 1666.a. lõpul on ta laenanud isegi Aa mõisa valitsejalt Jakob Brasierilt 100 riigitaalrit, mis maksti alles 13 a. hiljem.⁴⁾ Eriti tihedaks läheb laenu-obligatsioonide sõlmimine 1667.a. kevadel, millisest perioodist on säilinud mitmed originaalvõlakirjad. Nii on ta 1667.a. kevadel laenanud Margaretha Stahlilt 800 riigitaalrit 8%-ga. See võlg tasuti pärijate poolt alles 1725.a.⁵⁾ Sama aasta kevadel teeb veel suurema laenu - 1100 spetsiaalriigitaalrit - Caspar Duntelt. Seda võlga hakkas ta juba paari kuu pärast osade kaupa tagasi maksma ning tasuti lõplikult 1668.a. mais.⁶⁾ Veel laenas ta sama (1667) aasta kevadel Wilhelm Lindemanilt 2000 spetstaalrit 8%-ga garanteerides seda vastava osaga oma Aa mõisast⁷⁾ ning lisas

1) RAM, F.11 n.1, s.8. 139, lk.1

2) ibid. lk.3

3) ibid. lk.7

4) ibid. lk.9 - (Pärandi arvestuseks, mis on koostatud 1680.a., on surnud J.Brasierile veel 40 RT

5) ibid. lk.11 tasumata võlga üleval. Nähtavasti oli veel

6) RAM F.11 n.1, rohkem obligatsioone valitsejaga. RAM F.11 s.8.139, lk.16 n.1, s.8.148 lk.3)

7) ibid. lk.18

sellele veel samal päeval 600 RT.¹⁾ Need võlad jäid tõenäoselt kauaks tasumata, sest kuni 1671a. maksti ainult intresse. 1667.a. kevadel laenas ta ka Fromhold ja Reinhold Johan von Knorringitelt (vendadelt) 600 RT Lindemani obligatsioonile.²⁾ Veel laenas ta B.Elis.Wrangeliilt 200 RT in Specie 8%-ga 1 aastaks, kuid tasuti alles 1671.a.³⁾ s.o. pärast Conrad v.Wangersheimi surma (1669). Nii on säilinud dokumentide järgi laenatud ainuüksi 1667.a. kevadperioodil, peamiselt aprillis, mõnepäevaste vaheaegadega, kokku 5300 taalrit. Siinkohal võiks võrdluseks meenutada, et kogu "kloostri puuvilja-aia" ostis ta 1664.a. ainult 2500 taalri eest. Vaatamata C.v.Wangersheimi surmale ja võlgade hulgale on tema lesk siiski alustanud maja ehitust. Ehitamise täpse alguse kohta pole senini dokumente leitud. See pidi aga algama kas 1669 või 1670 a. Sellele viitab naaberkinnistu omaniku Gotth.Poorteni lese Gertruth Knieper⁴⁾ kaebus, mis kahjuks on daatumita, on aga kirjutatud ajal, mil Conrad v.Wangersheim on juba surnud. Sellest raele suunatud kaebusest saame teada, et Wangersheimi krundile on alustatud suure maja ehitamist. Kuna aganehitus tehakse puidust, mis on vastuolus linnas kehtivate ehitustavade ja -määrustega ning Lübecki õiguse sätetega ja mis kergesti puhkevas tulekahjus võib suureks ohuks saada naabermajadele, siis on kõige lähem naaber, s.o. Aida tänava

1) RAM F.11 n.1 s.8.139, lk.20

2) ibid. lk.22

3) ibid. lk.23

4) Gotthard Matthiase p. Poorten (alias Pforte) oli saanud 1664.a. okt. Lai t.19 omanikuks. Kinnistu päris ta oma isalt, kes oli selle omanik juba 1631.aastast ning oli teist korda abielus Agneta von Wangersheimiga (1622-1699) s.o. Conrad v.W. õega.

teisel nurgal asuva Lai tn.19 tolleaegne omanik selle ehituse vastu kindlameelselt välja astunud¹⁾. Ilmselt varsti pärast Gertrud Knieperi avaldust, on rae istungil selle puust hoone ehitamine kloostriaeda üksmeelselt hukka mõistetud ning nõutud selle täielikku lammutamist. Raeprotokoll selle seisukohavõtukohta pärineb 11.maist 1670.a. (vt. foto nr.2). Seega eelpoolmainitud kaebus peab pärinema ajavahemikust 1669.s. veebruarist²⁾ kuni 1670.a. maini ning seega ka Lai tn.17 hoone rajamise algdaatum võiks ilmselt mahtuda veel 1669.aastasse. Ühes hilisemas, 1693.a. Jürgen B. von Wangersheimi poolt antud tõendis selle maja ehitamise ajaloo kohta on küll märgitud, et ema, s.o. M.M.v.Rosen alustas ehitamist kaua aega pärast isa surma (1669 veebr.), kuid rae protokoll arvesse võttes ei saa ehituse alustamist siiski kuigi palju hiljema aja peale viia. Sellest 1693.a. tõendist ilmneb ka, et see esimene hoone oli väike, ainult ühe-korruseline, mille 4 välisseina küll kivist, sisesseinad aga puidust või palkidest olid.³⁾

Samasugused andmed selle esialgselt rajatava elamu kohta kajastuvad ka 18.sajandi alguses koostatud pärandiarvestuses.⁴⁾ Samast ilmneb ka, et see väike puitsiseseintega maja on rae nõudel tõesti tervenisti lammutatud ning seejärel ehitatud uus ning suurem elamu.

Ehitustööde initsiaatoriks ja finantseerijaks näib olevat kuni 1681.a. ainult Maria Magdalena von Rosen. Kõik ehitusmeistritelt laekunud arved, millistel on märgitud adressaat,

1) RAM, F.11, n.1 s.ü. 93 lk. 14-15.

2) Conrad v.W. on maetud 8.veebr.1669.a. (TLA kartoteek, Oleviste kirikuraamat I, lk.535. Wangersheimidel oli oma hauakamber O. kirikus. Viimase ostis ta 1631.a. maanõunik Brnh.v.Scharenbergilt ning see asus kabelis. RAM F.237 n.1 s.ü.141 lk.83)

3) RAM, F.11 n.1 s.ü.93, lk.7.

4) RAM, F.11 n.1 s.ü. 148, lk.3, s.ü.150, lk.5.

kannavad tema nime. Edaspidises käsitleme neid arveid veidi põhjalikumalt. Aa mõisa mahukas dokumentaalfond, mis üldse sialdab palju huvitavat materjali Wangersheimide suguvõsa, nende pärusmõisate Aa ja Pajaka ning teiste nende käes lühema aja vältel olnud mõisate, samuti nende linnamajade ja ka kloostri krundi kohta, säilitab ka kirjalikult fikseeritud töölepingu Lai 17 elamu ehitamiseks.¹⁾ See on nüüd juba kivist ehitus. Leping, millele oli eelnenud suusõnaline kokkulepe meistri ja M.M.v.Roseni vahel, on sõlmitud ta poja, Jürgen Bogislaus Wngersheimi ja müürsepp-meister Gert Forbergi poolt 1.aprillil 1691a. (vt. foto nr.3). Ka siit ilmneb, et ema poolt alustatud puust maja on rae nõudel lammutatud ning nüüd kohustub meister Gert Forberg koos sellidega selle mõningate muudatuste abil uuesti üles ehitama. Maja alumisse ossa peab ta vastupidavad võlvid ning kaminad rajama, ettejäädvad puitrestikseinad maha lammutama ning nende asemele uued kivi-müürid ehitama. Samuti peab ta tegema trepid, pliidad, kiviõrandad ning ahjud - paigutades need kohtadele, kus nad varem olid.²⁾ Leping puudutab ka käimalat, mille meister pidi kividest (ülalt kuni alla) müürima maa sisse. Ruumide kõrguse osas pidi meister aluseks võtma eelmise ehituse ruumide kõrguse ning kõrgendama neid selle võrra, mis võlvide rajamise teel kaduma läks. Võlvlaed olid ette nähtud esikust kuni köögini. Samuti sooviti maja ehitada ühe korruse võrra kõrgemaks kõigi välis- ja sisemüüride osas ning teha köök ka viimasele korrusele. Samal korrusel pidi meis-

1) RAM, F.11 n.1 s. 93 lk.4,5,6 (originaal + 2 koopiat)

2) Viimane klausel väitab küll ilmselt sellele, et lammutatud puidust uusehitus pidi küll üsna valmis olema, kui selles olid juba ahjud, pliidad, jne.

ter Gert valmistama kaminad ja ahjujalad nagu alumisel korruselgi. Töötasuks oli määratud 220 riigitaalrit (cour) ning sellele lisaks veel toiduaineid, näit.: 1 säilitis rukist 48 vaati õlut, 1 vaat (põletatud) viina, 8 lammast, 2 väikest härja, võid, pekki, tangu, herneid, silku jne. Mürsepp-meister Gert Forberg on olnud 17.saj. II poolel Tallinnas üheks parimaks ja nõutavamaks ehitajaks. Ta on tulnud Tallinna koos oma vennaga, samuti tunnustatud mürseppa-ga Hinrichiga Miitavist (pr.Jelgava) Kuramaalt ja saanud siin 1663.a. aprillis kodanikuseisuse. 1670-74.a. ehitab ta Axel Roseni maja Pikk t.28, 1671.a. võtab osa komisjonist, mis tuli kokku Niguliste kiriku põhjaeeskoja väljavajunud viilu pärast. 1682-85.a. töötab koos oma sellidega ja teiste meistritega Niguliste torni taasehitamisel, 1684.a. Püha-vaimu kiriku mahapõlenud torni taastamisel jne. Ta oli mürseppade tsunfti vanem; surnud 1699.a. veebruaris ning maetud Niguliste kiriku kõrval¹⁾ asetsenud kalmistule.

Aa mõisa dokumentide hulgas on säilinud veel teinegi huvitav dokument - Jürgen Bugislaus von Wangersheimi leping meister Hans Bürgeriga. Dokument pärineb a.1681, kuid on lähemalt piiritlemata.²⁾ Selle järgi kohustub meister Hans Bürger (ka Berger) valmistama Wangersheimi kloostriaia ehitatavale majale kogu puutöö, mille hulka kuuluvad kogu maja ukسلengid ning põrandad ja laed, samuti ka katusekonstruktsioon (vt. foto nr.4). Sõlmitud lepingus on juttu 2 korrusest ning põningukorrusest. Kõige alumine korrus, ilmselt kelder, on võlvitud. Laed kahel korrusel on ette nähtud teha palkide ja laudadega ning põning tihedalt lau-

1) AMKI juhatajalt R.Kangroopoolilt saadud andmeid (vanade meistrite kartoteek).

2) RAM, F.11 n.1., s.ü. 96, lk.6 (NB! ibid. lk.28 - selle lepingu mustand)

dadega katta ning selle peale peab meister valmis ehitama sarikatega katusekonstruktsiooni. Kogu töö peab ta teostama 4 selliga, kusjuures tellija peab teda varustama veel 2 *ali-*töölisega. Töö tasuks on Hans Bürgerile määratud 120 riigitaalrit (courant) ning veel hulka naturaalandami produkte, näit. 12 tooni (?) rukist, 30 vaati õlut, ½ vaati (põletatud)viina, 8 leisikat võid, 4 leisikat pekki, samapalju liha, ½ tünni (?) soolasilku, samapalju tangu ja herneid, 1 hea härg (v. oinas) jne.

Näib, et sama meister on töötanud juba a.1680 koos kahe selliga - meister ise 9 päeva ning sellel 34 päeva. ¹⁾ See 1680.a. tehtud tööde arve on adresseeritud veel lese nimele. Arve summa on üle 13 riigitaalri. Samast aastast pärineb ka akende tegemise-klaasimise arve klaasija Hans Bertrami poolt. Selles on üles loetud lese poolt tasumata tööd ajavahemikus 1677-80. Selle järgi on juba 1677.a. tehtud 94 akent lese klaasist ning tinast ja 5 uut akent meistri klaasist ja tinast. Siin muutub detailne määratlemine juba üsna keerukaks, sest arvest paistab, et osa on küll tehtud mingile maal asuvale, ilmselt mõnele nendele kuuluvale mõisamajale. Eelpool mainitud suurtele aknatöödele küll mingit selgitust pole lisatud, aga kahtlust paistab tekitavat sama aasta tööde loetelus ära märgitud 4 maalt pärineva akna parandamine. Ka on eraldi märgitud linnamaja akendele 41 ruudu panemine ning ka vannitoa või sauna akna tegemine (die Battstuben ein Neitfenster gemacht), jne. Töid on tehtud rohkem kui 21 rii-

1) RAM F. 11, n.1, s.ü. 96, lk.2

gitaalri eest, millest veel maksmata üle 7 taalri.¹⁾

Klaasija Hans Bartram on töötanud ka Suures Gildi hoones 1694.a.²⁾ Sama klaasija arve 12.jaanuarist 1685.a.³⁾, mis hõlmab tehtud töid 1681-84, kajastab jällegi nii linna majja kui ka maale, mõisamajadele tehtud töid. 1684.a. tehtud mingile majale (in dess H.Hause) 64 uut akent.

1682.a. töödes on esmalt märgitud Pajaka mõisa aknad, seejärel, novembri lõpul on linna maja akendel asendatud 103 ruutu. 1683.a. on jälle eraldi märgitud linnamaja 46 ruudu asendamine, teised tööd jäänud aga täpsustamata, samuti kõik 1684.a. tööd.

Lai tn.15 krundile rajatud teiste tolleaegsete hoonete kohta leiame dokumentaalseid teateid jällegi tänu naabrite aktiivsusele kaebekirjade kirjutamise osas. Nii on 1681.a. saatnud raele kaebekirja Lai tn.19 omaniku Gert-rud Knieperi uus mees Christoph Krechter. Sellest ilmneb, et kaebaja kambri akende vastas asub Lai tn.15 krundil puust saun.⁴⁾ Ilmselt asus ta elamust eemal õue tagaosas ja võis olla sama hoone, mis püsis siin kuni 1853.a., s.o. uue tüütiiva ehitamiseni.

Ehitusmaterjalide hankimise ja ostmise kohta on huvitaval kombel härmiselt vähe dokumente senini teada. Sellest aga ei pea järeldama, et neid säilinud pole, sest ka mõisa kogu on enamuses läbi töötamata, kuna nii suurt aega nõudev töö ei mahtunud käesoleva aruande raamidesse. Nii on

1) RAM, F.11, n.1, s.ü. 96, lk.1

2) Klaasija-meister Hans Bartram (Bertram) on töötanud 1694.a ka Suure Gildi hoones. (TLA F.191 n.1). Kodanike raamatus esineb Johann B., kes peaks olema identne Hansuga. Ta on tulnud Hildesheimist, Tallinna kodanikuks astunud 1673.a. ning 1681.a. saanud Niguliste t.8 majaomanikuks, abiellunud klaassepa ning Kanuti gildi vanema Heinrich Bliskawilese Cath.Niewertiga. Surnud 1697.a.

3) RAM, F.11, n.1 s.ü.96, lk.7

4) ibid. s.ü.93, lk.3,5,6.

senini teada ainult paar ostuarvet 1681.a. Jobst Dunte arve näitab, et Wangersheim on sellenimeliselt kaupmehelt ostnud augustis-oktoobris 4000 suurt naela¹⁾ ning Joh.v. Wehreni oma viitab 2170 katusekivi ning ühe kasti aknaklaasi ostule.²⁾ Mõlemad arved kokku on alla 50 riigitaalri.

Conrad von Wangersheimi pojalt, rittmeister (ratsaväe kapten) Jürgen Bugislaus von Wangersheimil on nähtavasti kogu kloostri aia hoonestamine käinud üle jõe. Pealegi ootas linn ja Rootsi riik temalt korralike hoonete rajamist suure tänava äärde. Nii müüb ta ca poole isalt pärandatud "kloostri krundist" major Gustav Christian von der Pahlenile. Sellekohane ostu-müügileping on sõlmitud Tallinnas 1.mail 1681.a.³⁾ Sellest peale algab Lai tn.15 suure uhke aadlielamu ajalugu. Lepingu esimeses punktis on kirja pandud, et major Pahlen võib seda Laial tänaval asuvat, kloostriaiast eraldatud krundiosa, oma heaksarvamise ja maitse järgi hoonestada. Kokkuleppe teine punkt lisab olulise selgituse selle müüdava platsi kohta. Selle järgi on Pahlenile antava maatüki laius 40 tallinna küünart. Laius on arvestatud piki Laia tänavat müüri välisnurgast, Wangersheimi enda majani, kust läheb otsejoones läbi aia kiriku esimese akna peale ning samuti ka Kloostri tänava poolses küljes, piki vana müüri: mõlemad pikkused lõpevad aga p/orikraavi juures, millest ülepeäs koos sissesõiduga (öue) jääb aga mõlema osaniku kasu-

1) RAM, F.11 n.1 s.ü. 96, lk.5
 2) ibid. lk.
 3) RAM, F.11 n.1 s.ü. 1194 lk.1

tusse. Edasi saame teada, et samal platsil asub üks tall. Olemasoleva hoone (talli) ja krundi eest maksab major Pahlen 1000 spetsiaaltaalrit ning lubab veel selle juurde ehitusmaterjali 50 palki & 5 sülda (8-11 m) ja 1000 katusekivi. 13.mail s.a. saab Wangersheim selle krundi eest Pahlenilt veel 200 spetsiaalriigitaalrit¹⁾. Lepingusse lisatud andmete järgi on seega 1681.a. kevadel müüdud selle suure "kloostrikrundi" end. Kloostri (pr.Nooruse) tänava poolne osa, seega Lai tn.15, kuna Lai tn.17 jäi veel kaheks pooleks aastaks edasi Wangersheimide valdusse. Müüdud krundiosa laiuseks Laia tänava joonel, nagu eelpool mainitud, oli 40 tallinna küünart, mis sm.Al-der Kivi andmetel vastab ca 25m Lai tn.15 praegune hoone laius Laia tänava joonel, aga selleni ei küüni vaid saavutab ca 22 m. Näib, et müüdud osa hulka oli arvestatud ka ala, mis kus praegu asub Lai t.17 juurde kuuluv ümarkaarne paekivist värav ning lepingu teises punktis ära toodud selgitus Laia tänava poolse krundi laiuse kohta - müüja enda majani, on seega sõna-sõnalisel tähenduses. L.Tiik annab Lai tn.15 ja 17 kinnistu valdajate kokkuvõttes tallinna küünra pikkuseks 53,73 cm võttes aluseks R.Pauckeri andmed a.1760, ning saab seega Lai 15 kinnistu laiuseks 21,49 m.²⁾ Täheoselt asus sellal veel Laial tänaval suhteliselt küllaltki hästi säilinud kloostriaeda piiratud kivimüür, mis teatavasti ehitati siia 1464.a. (vt.eespool) ning sissesõit Lai tn.17 juurde murti piirdetarasse paar aastat hiljem (ca 1683). Sellest natuke lähemalt järgnevas - seoses uue müügilepinguga, milles selle sissemurdmise

1) RAM, F.11 n.1 s.Ü. 141, lk.1.

2) VRV arhiiv P-1175.

otsustataksegi. Sellele, et Laialt tänavalt nr.17 hooville veel 1681.a. sissesõiduvärvavat ei eksisteerinud, viitab kindlalt lepingus fikseeritud klausel üle porikraavi toimuva sissesõidu organiseerimise ning selle kasutamise korra kohta mõlema osaniku poolt (... "weil über der Schlam trummen beyden Theilen die Einfahrt verbleibet.")

1682.a. kloostrikrundi plaanilt paistab, et see solgikraav läbib krundi põikisuunas. Vahel on sama kraavi nimetatud nähtavasti ka renniks ("Rönstein"), näit. 1663.a. kui seda on lastud rae korraldusel puhastada.¹⁾ Kraav kulges veel ka raehärra Georg von Wangersheimi²⁾ maja taga. Viimasele kuulus 1614-1656.a. Lai tn.13, mis haaras juba tollal suure osa pr.Nooruse tänava algusest. Lepingu kolmandas punktis mainitud talli tuleks tõenäoselt otsida krundi tagaosast. 1682.a. plaanil (vt.foto nr.1) on märgitud pr.Nooruse tänava äärde porikraavi juurde üks peaaegu ruudukujulise konfiguratsiooniga hoone, mille nimetus jääb plaanikoopia ebaselguse tõttu mitteloetavaks. Võib-olla on see olnud tall, kuid võib-olla ka mingi muu osstarbega hoone, see võib-olla õnnestub edaspidi selgitada. A.1683 osutus kloostrikrundi ajaloos murranguliseks. Wangersheimide poolt alustatud elamu Lai tn.17 pole ikkagi veel päris valmis. Nähtavasti on ehitusele takistuseks suured rahalised raskused, sest alles 1682.a. sügisel tuli Jürgen Bugislaus von Wangersheimil maksta välja vennale Conrad Axelile tema pärandiosa, mistõttu ta tegi suure võla 10700 riigitaalrit ning pantis selle tagatiseks oma pärus-

1) TLA F.230 n.1 s.õ. B p.6,9 lk.21

2) oli Conrad v.W. isa, elas 1579-1656, bürgermeistriks sai 1626. Maeti Oleviste kirikusse oma hauakambrisse.

mõisa Pajaka ja ka poolelioleva Laila tänava maja¹⁾.
Tundub, et Laila 17 elamu lõplik valmishitamine muutus tal-
le päriselt ülejükkivaks just 1683.a. ning 17.septembril
sõlmitud ostu-müügilepingu²⁾ alusel loovutab ta suure osa
oma krundist, mis külgneb Rootsi kiriku ja Jauchi³⁾ majaga
parun Johann Andreas von der Pahlenile. Nimetatud aktiga
sai Pahlen tõenäoselt krundiosa, kuhu ta veidikese aja möö-
dudes hakkas püstitama suurt aita Aida tn.3, seejuures elamu
all olev osa pidi jääma veel edasi Wangersheimile.
L.Tiigi andmetel on ostu-müügileping sõlmitud 13.sept.
1683.a. ning sellesse olevat haaratud kogu 1681.a. müügi jä-
rel Wangersheimidele jäänud ala koos elamuga. Ostuhinna
5000 taalrit pidi Pahlen maksma poole lepingule allakirju-
tamise momendil.⁴⁾ Maja ülemineku täpne aeg näibki praeguse ni-
uuritud dokumentide alusel segaseks jäävat. Seda aitavad
veelgi segasemaks teha järgnevalt sõlmitud üürilepingud
(a.1684) jm. taolised kokkulepped. Neil on aga mõningane
väärtus selle poolest, et nad kohati viitavad hoone arhitek-
tuursele kujundusele, millest olenevalt nad siiski edaspi-
diseks püüsat käsitlemist leiavad.

18.saj. I veerandil ei oma G.B.Wangersheim enam Tal-
linnas mingit liikumatut varandust, isegi oma majapidamis-
tarbed, loomad jm. on ta müünud major Zügele ning ise siir-
dunud Rootsi.⁵⁾

1) RAM F.11 n.1 s.ü. 141 lk.3

2) RAM F.11 n.1 s.ü. 94 lk.3-4 (originaal Pahleni pitsatiga)
lk.6 (originaal, Pahleni pitsat välja lõigatud).

3) Lorenz Jauch Lübeckist võeti rae ja rüütelkonna poolt
Tallinna privilegeeritud raamatukaupmeheks ning anti ruu-
mid kloostriksse, gümn. trükikoja juurde. Maja, kus ta
elas, paiknes nähtavasti kiriku kõrval end.kloostri ida-
tiivas.Sellele tegi ta ka põhjaliku remondi.(Jensen,Hum.
Gümn. lk.32.)

4) VRV P-1175, kinn.Laila 17.

5) RAM F.11 n.1 s.ü. 98 lk.11.

1683.a. lepinguga loovutatud ala otsustati eraldada 3 jala paksuse või vähemalt sama paksu vahemüüriku kui on Krechteri (s.o. Lai 19) maja vastas Aida tänava ääres kulgev platsi piirdemüür. Sama lepinguga lahendatakse nüüd ka värava-ava rajamise küsimus Laialt tänavalt, et ostja saaks sealtpoolt mugavama sissesõidu õuele. Selleks otstarbeks võib ta piirdemüürist niipalju lammutada kui ta vastava värava-ava jaoks tarvilikuks peab. Lammutamisel saadud kivid on lepingus ette nähtud ära kasutada uue müüri rajamisel. Sama daatumiga on olemas veel teine Pahleni poolt, kuid pitsatiga kinnitamata teatis, milles avaldatakse, et ostetud maja on hinnatud klll 5000 riigitaalrile, kuid Pahlen põle üle 4000 nõus maksma, see-eest võtab aga endale osa rahalisi kulutusi-kohustusi ning muu hulgas ka annab Wangersheimi emale ühe toa ja kambri koos keidriga elamiseks 8 aasta peale. Ka lubab ta selles veel mitte valmisolevas majas omal kulul lasta kõike tarvisminevat valmistada jne.¹⁾

1686.a. 4.aprillil välja antud ning Pahleni allkirja ja pitsatiga varustatud tõend kinnitab veel koõd proua Wangersheimile lubatud toa, kambri ning ühe keldriruumi müüri lubamist, ning selle jõustumist sama tõendiga äramärgitud kuupäevast alates. Samas on ka üks huvitav klausel elamu arhitektuuri valdkonnast. Nimelt lubab Pahlen jätta endale õiguse ja vaba voli seda lese kasutada jäävat kambrit lasta võlvida, kui tal selleks soovi ja tahtmist peaks ilmema. Ehitustööde kulgemise perioodiks lubab ta lesele müüritud kambri asemele anda sel puhul ühe teise samaväärse ruumi elamiseks.²⁾ Hiljem - 18.saj. algul - puhkeb selle välja

1) RAM F. 11 n. 1 s.ü. 94, lk.5.

2) RAM F.11 n.1 s.ü. 98 lk.3.

Ühritud korteri pärast tüli Pahleni väimehe Hinrich Johan Knorringi ja Wangersheimi pärijate vahel. Selle tekitas ührilepingu vale tõlgitsemine Pahleni väimehe poolt.¹⁾ 1684.a. kevadel on sõlmitud Wangersheimi ja Pahleni vahel uus, kuid nagu eespool öeldud, natuke irriteeriv leping, millega viimane ühris esimese majast endale poole, nimelt kõik ülemisel korrusel leiduvad ruumid koos kahe võlvitud keldriruumiga 3 üksteisele järgneva aasta peale (1684-1687). Selleks peab Wangersheim ruttu viimistlema veel siiani mitte päris valmis olevad ruumid ning ührileping astub jõusse päevast, mil needsamad ruumid ustega, lukkudega, ahjudega ja akendega varustatud ja selliselt sisustatud on, et muga-
valt elada võib.²⁾ Sellele järgnevadki rahalised arved ehitusmeistritelt. Nii on tislernermeister Johan Glessken esitanud Pahlenile arve (vt. foto nr.5) tema poolt ühritud eluruumides tehtud tööde kohta, millede kiireiseloolumisuse pärast on alustatud juba 13. okt. 1684.a. ning töötatud koos kahe selliga 7 nädalat. Tööde hulgas on eraldi mainitud 3 uut ust voodriga, köögi puitpaneeli ja lauda, veel 2 uut ust ning üht keldri ust koos raudnaeltega.³⁾ Nendest ja ka edaspidi kirjeldatavatest töödest on maksnud Wangersheim, kes selleks sai Pahlenilt 200-obligatsiooniga⁴⁾ katet ning tasus tihti ka produktidega, näit. äsjamainitud tislertööde, osa töötasusid kattis aga Pahlen.

1) RAM F.11 n.1 s.ü.98 lk.2

2) RAM F.11 n.1 s.ü. 97 lk.1

3) ibid. s.ü.96, lk.9,14

4) ibid. s.ü. 141, lk.10.

Osa 1684.a. sepatöödele esitatud arvetest lisavad samuti üht-teist olulist maja algse arhitektuuri kohta. Nii on ^{een} sepp Berent (ka Bernhardt) Rinemani arvest (vt. foto nr.6) näha, et Wangersheimi elamu Laia tänava poolses fassaadis on 2 keldri ust.¹⁾ Sepp tegi tugevad hinged mõlemale keldriuksele tänaval (" 2 paar starcke Hängen an beyden Kellerthüren auf der Gassen"), 2 paari ja 2 tugevat lukku samadele ustele. Peale selle sisemiste keldriuste hingi (2 paari). Edasi Pahleni ülemistes tubades 10 uksele puhtalt tinutatud perforeeritud hinged ning haagid, 5 puhast prantsuse lukku toa ja kambri ustele, 1 lukk elutoale (Volcksstube), 1 lukk söögikambri- või sahvri-ile, 1 paar hingi, haagid ja lukk trepiuksele.²⁾ - Teine sepp Andress Kersten on valmistanud aknanurgikuid, 1 klambri kamina jaoks, 42 küünart ahju ankru rauda, köögi uksele teinud paari suuri hingi ja kambri luku jne.³⁾ Ühest ürikust ilmneb, et põõningule pääsuks oli ette nähtud trepp, mis põlnud veel 1685.a. jaanuaris valmis.⁴⁾ - Pottsepatöödest on Pahleni käsul tehtud Wangerheimi majas järgmist: püstitatud 3 uut ahju 1) ülal saalis vasakut kätt pruun kahhelahi valgete liistudega 15 riigitaalri eest, saalis paremat kätt samuti pruunidest kahlitest ahi valgete liistudega 13 riigitaalri eest 2) varem on tehtud ülal saali kõrval (juures) asuvas kambris üks mustadest kahlitest valgete liistudega ahi 3) alumise korruse kambris samuti must ahi, kuid üle poole odavama hinnaga.⁵⁾

1) Nende kahe keldri ukse olemasolu Lai t.17 tänavapoolses fassaadis leiab kinnitust ühest 19.saj.II poole dokumendist, mille järgi tolleaegne mürsepp J.Treumann need 1865.a. algul oli kinni müüridud ning mida järgmine omanik tahtis taas avada.(vt.järgnevat)

2) RAM F.11 n.1 s.ü. 96 lk.11.

3) ibid. lk.16

4) ibid. s.ü.141, lk.10.

5) RAM Ibid. 10,24

Pottsepatööd on teinud meister Georg Siegfriidt Schmidt ning tema sell Johann Tiedisch (vt. foto nr.7).

Wangersheimi ja Pahleni aknaklaasimistööd on teinud Hans Bartram (vt. eespool), kelle töö ajavahemikul 1677-1685.a. on dokumentidega tõestatud, ainult linnamajale ja maal asuvatele mõisamajadele tehtud tööde osas on raske vahet teha, harva on need eristatud (näit. 1682.a. linnamajale 103 ruutu paigaldatud.¹⁾ Muude ehitustööde kohta pole siiani ehitusarveid õnnestunud leida. Ainult J.A. von der Pahleni krediidi arvestusest 1684.a. ilmneb huvitav märkus, et ta on lasknud oma teenija Pille jaoks maja valmistada, mille kohta on koostatud arve summaga 153,34 riigitaalrit.²⁾ Sellest spetsifikatsioonist selgub, et "maja" all mõistetakse siiski Lai t.17 määritud koarterit, mitte mingit eraldi maja. Ehitusmaterjalidest mahub sellesse arvesse 550 suurt telliskivi ning 200 katusekivi. Peale selle on ostetud heinu, kättepuid, lupja, lauamaterjali, karvu (mida sageli kasutati krohvi hulka panemiseks, näit. eesli/ ja kaamelikarvu) jne. Töö teostajatest on nimeliselt kirjas ^{leen} püüsepp Andres Kersten, kelle lesele on makstud 19 taalrit. Teiste kohta on olemas töötaja pikkuse arvestus koos palgaga. Näit. on 1 mürsepp töötanud 3 tööpäeva, tema

1) RAM F.11 n.1 s.8. 96, lk.1, 20, 21.

2) RAM F.11 n.1 s.8. 96 lk. 19, 29.

sellidest aga 9 tk. - 1 nädal, 2 selli - 2 päeva, terve nädala on töötanud ka 10 ja 9 abitöölist (materjali kandjat), osa vähem, töö on olnud ka pottsepp sellidega - 20 taalrise tasuga, samuti tiser ja kiviraidur. Eraldi arve on paeplaatide kohta - 14 taalrit 38 valget - 286 tk. (? ...stück Ell flieschen).¹⁾

1684.a. tekib J.A.Pahlenil kavatsus kloostrikrundile kivist talli ehitama hakata. Selle^k lepib ta kokku gümnaasiumiga ning lubab mitte kitsendada vaba juurdepääsu nii surnukabelile ning kiriku sealpoelses osas olevatele gümnaasiumi aitadele (Steinhäuser) jne.²⁾ Porikraavist kiriku poole ei lubatud talle ühtki hoonet püstitada peale seal (juba!) asuva talli, mille kõrvale peab ta jätma nii suure vaba platsi, et surnukabeli ja aitade juurde tulevad vankrid vabalt ümber pöörata võivad, samuti tuleb vabaks jätta kalmistu värav ning Pahleni poolt rajatav värav peab olema samuti kõigile kasutatav, kellel on vaja pääseda kabeli ja aitade juurde.³⁾

1684.a. detsembris üüris ühe aasta peale Lai tn.17 alumisel korruselendale 2 suurt tuba ja 3 väiksemat ruumi koos köögiga major Gustav Chr. von der Pahlen⁴⁾, Johan Andreas von der Pahleni vend, mees, kes ostis

1) RAM F.11 n.1. s.ü.96, lk.31.

2) TLA F.230n.1 s.u.A.6a.1162, lk.88

3) ibid. s.u.B.p.6,9 lk.73

4) VRV P-1175, Lai 17 kinn. materjalid (L.Tiik)

4) RAM F.11 n.1 s.ü. 97, lk.3.

1681.a. Nooruse tänava äärse osa krundist. Sellest sammust võiks järeldada, et Lai 15 elamu, kui seda juba ehitama oligi hakatud, mille kohta puuduvad aga seni igasugused andmed, polnud veel valmis. Wangersheimid ise on sellel elanud oma Aa mõisas, 21 miili linnast eemal.¹⁾

1692.a. 30.aprilli ostu-müügilepingu alusel müüb kindralmajor ja maanõunik Johan Andreas von der Pahlen oma Laia tänava elumaja, mille ta on ostnud kapten Jürgen Bugislaus von Wangersheimilt, raehärra Dirich (Diedrich) Reimersile 7000 spetsiaalse riigitaalri eest.²⁾ Lepingu järgi kuulus selle elamu juurde mingi rajatud uus hoone ja tall. Tallist oli juttu varem, uus hoone peaks olema aga suur ait, Aida tn.3, millise ehituse algus kajastub ka juba varemalt - reduktsioonikomisjoni otsusest 21.jaan.1690.³⁾

Lai t.15 maja ehitamisdaatumeid pole õnnestunud ürikute abil täpsustada, kuid ka selle elamu rajamisaeg peaks kuuluma tema naabri, Lai t.17, ehitusaja lähedusse, hiljemalt 17.saj.lõppu. Võib-olla võiks Lai 15 ehitajaks pidada raehärra Reimersit, kuna tema poolt edasiehitatava aida ehitusmaterjalide hulgas figureerib ka suur hulk korstna kive. 19.saj.algul on see elamu põhjalikult ümber ehitatud ning kujundatud üheks tähelepanuväärsemaks klassitsistlikus stiilis suureks aadlimajaks vanalinnas.

1) RAM F.11 n.1 s.ü.94 lk.1+3.
 2) RAKA F.3 n.1. s.ü.455, lk.397, 388, 403-404 (venek.)
 3) VRV, P-1175.

c) Kloostrikruundi tänava-härsete hoonete, Lai 15-17, ajaloo 18. - 19.sajandil.

Lai 15 ja 17 elamute edasine ajalugu ei peegeldu seniste andmete alusel kuigi põhjalikult ning selgelt. 18.saj. materjalides on palju irriteerivat, mille selgitamine võtaks arvatavasti väga kaua aega, kuna tuleks selgitada Pahleni, Rehmersi jt. suguvõsade fondide või siis nendele kuulunud mõisate fondide olemasolu ning need vastava perioodi osas läbi töötada.

Selgemaks muutub nende elamute ajalugu 1710.a. alates, mil pärast Tallinna kapituleerumist Põhjasõjas (1700-1721) need mõlemad majad kingiti tsaar Peeter Suure poolt tema lemmikule, andekale väejuhile vürst A.Mensikovile.¹⁾ Viimase nimel olid nad veel 1722.a.²⁾ Pärast Mensikovi populaarsuse langust, asumisele saatmist ning sellele järgnenud surma kinkis tsaar Peeter II ^{1729.a.} need mõlemad majad kindral Bohnille. Edaspidi oleks huvitav selgitada, milliste teenete eest selline hinnaline kingitus tehti. Donatsiooni kinnitab tsaarina Jelisaveta (1741-1761) 1746.a. käsk senatile. Samas kinnitatakse ühtlasi ka nende kuuluvust nõudsest peale kindral Bohni lesele ja lastele.³⁾ Mõlemad majad olid vabastatud majutuskohustustest, kuna nad olid aadlike omandiks. Seda kinnitab veelkordsest tsaarina Kateriina II (1762-96) ja vürst Repnini poolt alla kirjutatud ürik 10.veebr.1793.a.⁴⁾

1) VRV P-1175
2) RAKA F.3 n.1 s.ü.455, lk.411
3) RAM F.54 n.1 s.ü. 87, lk.1
4) RAM F.116 n.1 s.ü. 303, lk.7.

Näib, et juba 18.sajandi lõpul, ilmselt kindral Bohni lese Catharina von Renternilt ja lastelt, on need kinnistud läinud eri valdajatele - Lai.t.17 krahv Stenbockile, Lai t.15 aga von Brevernile.¹⁾ Kinnistu 132 (Lai 17) kuulus kuni 19.saj. keskpaigani Stenbockidele. ViimasXeks sellest suguvõsast pärinevaks omanikuks oli Ludwig von Stenbock, kelle nimele on see kinnistu kantud 25.nov.1838.a. Tema lesk, krahvinna Cecilie von Stenbock (sünd. von Mohrenschild) ja teised perijad müüsid selle elumaja koos kõrvalhoonete ja hooviplatsiga ning kõigi olemasolevate privileegidega ja ette pandavate aken-dega, topelt ahju ustega,, lukkudega-võtmetega - üldse koos kõige elamu juurde kuuluvaga - kolonelleitnant rüütel Alexander von Howenile. Müük toimus 1853.a. septembris, kusjuures müügihinnaks oli 8500 rubla hõbedas. Müügilepingu originaaldokument asjaosaliste 4 pitsatiga (ostja, müüja, 2 tunnistajat) ja allkirjadega säilib ENSV Riiklikus Ajaloomuuseumis.²⁾ Uus omanik on asunud suure energiaga tegema ümberkorraldusi, mille tunnistuseks on kuu aega pärast ostudokumentide vormistamist laekunud suetiiva ehitamise projekt.³⁾ (vt. fotod nr.21-25). Uus kivist 2-korruseline tiibhoone kavatseti rajada Aida tänava äärde vastu Aida tn.3 suurt aita, kohale, kus

1) TLA F. 236 n.1 s.ü. Br.40, lk.196.

2) RAM F.116 n.1 s.ü.303, lk.1/2.

3) RAM F.116 n.1 s.ü. 361.

varem oli väike madal kõrvalhoone (arvat. saun) asunud. Projekti autoriks oli kubermanguarhitekt Gabler. Tiibhoone, mille peafassaad oli pööratud Aida tänava poole, oli ette nähtud põhielamuga läbimurde abil ühendada. (Vt. fotod nr.23,24).

Vaatamata Howeni intensiivsele ümberehituspüüdele peleseda projekti siiski ellu rakendatud. 1883.a. tehtud kanaliseerimis- ja vesivarustuse projektil Aida tänava poolses osas veel tiibhoonet pole.¹⁾

Peagi on Lai 17 jälle vahetanud omanikku. 1865.a. kevadel kuulub see juba meeskohtu (Manngericht) kohtunikule Carl von Schubertile.²⁾ Ülemineku aega ja põhjust pole täpselt teada. Ka sellele omanikuvahetusele järgnevad mitmesugused ümberkujundused. 1865-66.a. on Lai 17 saures elamus tehtud mõningaid olulisi muudatusi arhitektuuris, mis peamiselt uksi ja aknaid puudutavad. Nii näib 1865.a. alguses ehitusmeister J.Treumanni poolt kinni määritud 3 välist ust ja 12 akent. Kevadel palub nüüdne, uus omanik Carl von Schubert neid uuesti taastada (...wieder herzustellen). Nende loetelu ja nende asukohtade kirjeldus on järgmine:

- 1) Laia tänava ehk idapoolsel küljel keldrikorruse kaks ust ja akent,
- 2) Toompea poole jääval ehk lõunaküljel:
 - a) üks aken keldrikorrusel
 - b) üks aken alumisel korrusel.

1) AMKI kinn.132 dokumendid (Ehitusprojekt 499)

2) RAM F.116 n.1 s.Ü. 304, lk.1.

3) hoovipoolsel ehk lääneküljel:

- a) üks ja aken keldrikorrusel
- b) kaks poolakent esimesel korrusel
- c) " " teisel "

4) Aida tänava poolsel küljel (...an der kleinen, sich von der Breitstrasse abzweigenden Gasse...) ehk põhjaküljel 3 akent keldrikorrusel.

Pliiatsiga on juurde kirjutatud, et tšü hulka kuulus ka üks aken alumise korruse saalis, teine ülemise korruse saali lõunaseinas. Mõlemad tehti tõenäoselt 1866.a.suvel.¹⁾

Kinnistu 132 Schubertite käes olemise perioodil on teoks saanud Aida tänava äärise üuetiiva rajamine. Selleks on J.von Schubert 1887.a. aprillis esitanud arhitekt N.Tamme projekti ning mõlemapoolse naabri nõusoleku. Juba sama aasta suvel on tõenäoselt asutud ehitamisele, mille järevalvet teostas N.Tamm ise. Projekt viidi ellu mõningate ebaoluliste muudatustega (horisontaalliigenduste arajätmine j ne.)²⁾

Schubertite valduses on see kinnistu olnud veel ka käesoleva sajandi algul (1913).³⁾

Lai t.15 omanikud pärast kindral Bohni järglasi on praeguseni selgitamata. 19.saj. keskpaigas on omanikuks salanõunik parun Uexküll'i pärijad.⁴⁾ Selle perekonna valduses on see elamu ka veel 1913.a.⁵⁾ 20.-ndatel aastatel

1) RAM F.116 n.1 s.ü.304, lk.1

2) AMKI kinn. 132 dokumendid (Ehitusprojekt 499)

3) A.Richter, Balt.Verkehrs- u.Adressbücher III Bd.Rig, 1913

4) RAM F.116 n.1 s.ü. 301, lk.1.

5) Richter, A. Balt.Verkehrs- u.Adressbücher III Bd.Riga, 1913

on see esinduslik aadlielamu ümber kujundatud Tallinna Aktsia Klubiks. Viimase poolt on 1924.a. ümber ehitatud ka kõrvalhoone kinnistu tagaosas. Sinna rajati 2 garaaži, üks väiksem, teine hästi suur ruum, mõlemad kasutatavad Nooruse tänava poolt, käägust, mis suundub suure aida poole. Selle hoone teisele korrusele vastu Nooruse tänavat rajati 4-toaline, teenijatooga, köögiga ning vannitoaga korter. Teine, väiksem, 3-toaline vannita korter saadi selle kõrvale Lai tn.17 kinnistu poolsesse ossa.¹⁾

3) AMKI kinn. 194 dokumendid (Ehitusprojekt 4415).

Suur ait Aida tn.3/Nooruse tn.8

a) Ehitusajalugu.

Nagu eelnevast veendusime, kuulus ala, kuhu on rajatud Aida 3/Nooruse 8 suur ait varem naistsisterslaste Mihkli kloostriale, alates 1631, mil kloostri hoonete baasil loodi gümnaasium, sai see endine kloostri viljapuude gümnaasiumi omandiks. 1664.s. müüdi suur osa, kogu Laia tänava poolne ala, gümnaasiumi majandusolude parandamise eesmärgil, eravaldusse. Selle ostis Tartu Üikeohtu asepresident Conrad von Wangersheim. Ala, kuhu on ehitatud Baltimaade üks monumentaalsematest aitadest, jäi kuni 1683.a. tõenäoselt hoonestamata alana Wangersheimide perekonna valdusse. Laia tänavaäärde hakkasid nad ca 1670.a. püstitama oma perekonnaelamut Lai t.17, mis mitmete sekelduste tõttu linnavõimudega jne. oli 1683.a. ikkagi veel pooleli ning kogu suure krundi hoonestamine muutunud tolleaegsele omanikule Jürgen Bugislaus von Wangersheimile täiesti ülejõu käivaks. Sellest tingituna oli ta juba 1681.a. müünud Nooruse tänava poolse osa oma isalt päritud suurest krundist major Gustav Christian von der Pahlenile. Nii tekkis omaette kinnistu nr.194 (Lai t.15 - vt. foto nr.1).

17.sept.1683.a. müüs ta veel suure osa endale jäänud krundist eelmise ostja vennale maantunikule kolonel Johann Andreas von der Pahlenile. Viimasele jäi panti ka Wangersheimide pooleliolev elamu Lai tn.17, mis hiljem on samuti saanud tema omandiks. Seega koondus 17.saj. lõpul vendade Pahlenite kätte kogu see ala, mis 1664.a. eraldati ja müüdi

eddisest kloostri valdusest. Nii kujunes soodne situatsioon veel peaaegu hoonestamata või hõredalt hoonestatud suurele krundile võimsa laohoone ehitamiseks. Tallinn oli iidsest ajast kaubalinn (1284.a. alates Hansa kaubaliidu liikmeslinn) ja sadamalinn. Teravilja ekspordil Tallinna sadama kaudu esmajoones Hollandi ja Põhja-Saksa linnadesse (Lübeck) oli oluline koht Euroopa kaubanduses. 17.sajandil väljaveo andmed osutavad kiirele ja pidevale kasvule kui mitte arvestada mõningaid vahepealseid väiksemaid kõikumisi, mis olid tingitud ikaldustest vms. Selle illustreerimiseks paar näidet.

1620.a. eksporditi rukist, otra ja nisu kokku 1545,5 sälitist, 1628/29.a. 4602 sälitist, 1692-94 veeti välja riigivilja 3509 ning eravilja 38765 sälitist, 1691-1704.a ainult eravilja 75000 sälitist.¹⁾ Seda järjest suurenevat teravilja ekspordi on peetud üheks oluliseks tõukejõuks, mis viis nii suure laohoone, nagu seda on Aida tn.3 ait, ehitamisele.²⁾

Aida ehitamise ideed on hakanud ellu rakendama 1683.a krundi omanikuks saanud J.A. von der Pahlen. Käimasolevad ehitustööd on seni läbi uuritud materjalide põhjal esmakordselt fikseeritud reduktsioonikomisjoni otsusega 21.jaan. 1690.a. Nimetatust nähtub, et Pahlen on asunud "suure ja kalli aida" ehitamisele. Ilmselt pole ehitus selleks ajaks

1) Eesti majandusajalugu, lk.223

2) VRV P-22, E.Tool: Vana ait Nooruse t.nr.8.Ajalooline viend, lk.6.

veel erilist intensiivsust saavutanud ning "ehitustööd" on nähtavasti piirdunud peamiselt ettevalmistustega ning ehitusmaterjalide hankimisega ja ehitusplatsile koondamisega. Vajamineva ehitusmaterjali hankimiseks on ta sõlminud hankelepingu õhe Tallinna tuntuima kaupmehega Hinrich Blanckenhageniga¹⁾. Lepingut ennast pole senini leitud, kuid kommentaarid selle kohta leiduvad hilisemas müügilepingus + 30. aprillist 1692.a.²⁾ Sellega müüs Pahlen mingite seni lähemalt selgitamata asjaolude tõttu õkki oma alustatud suure kiviaida kogu krundiga Tallinna jõukale raehärrale Diedrich Reimersile, kes ongi selle aida tegelikuks ehitajaks.

D.Reimers oli pärit Hamburgist. Tallinna kodanikuks on ta astunud 1676.s. ning abiellunud Suure Gildi vanema Peter Eckholtzi tütre Annaga. Lühikese aja vältel on ta enda kätte koondanud hulk kinnisvarasid, mis asusid nii linnas (c.o. kaitsevööndi sees) kui ka väljaspool seda (näit. Jaani seegi lähedal asunud Schlüteri kõrts jne.) Selle nii sise- kui väliskaubandusega tegeleva ärimehe rikkuste kiire kasv on pandud spekulatsiooni arvele.³⁾ Sagenenud ikaldused ja

1) H. Blanckenhagen, Suure Gildi vanem, oli linnakooli rektori Wilhelm Bl. vend. Oma rektorist vennalt sai ta 1679.a. elamu Tolli tn.3, mis jäi selle perekonna omandiks kuni 1722.a. 1686.a. sai ta veel Rataskaevu t.24 omanikus. "Ehitusettevõtjana" ja ärimehena on tal nähtavasti olnud mitmeid kriminaalseid seiklusi, mida võiksid valgustada mõned toimikud ajavahemikust 1659-99 (TLA F.230 n.1, s.Ü.B.j.27 jne.), kuid kahjuks on need viimase sõja sündmustes okupatsioonivägede poolt ära viidud.

2) VRV, P-1175, materjalid kinn. 132 kohta.

3) VRV, P-22...lk.7.

näiljahädad 17.sajandil ning võimalus teraviljaga nälgivate talupoegade arvel rikastuda, tõukaski Krimehe Reimersi otsima võimalusi suure laahoone ehitamisele: selleks sobiva krundi ning hea ideega alustatud aida leidiski ta majanduslikult mitte eriti heal järjel olevalt parun Pahlenilt. Krundi ja hoonete müügilepingule lisati ka ehitusmaterjalide hankeleping. Müügi momendiks (s.o. 1692.a. kevadeks) oli selle lepingu alusel juba ehitusplatsile veetud 200 palki aida lae tegemiseks ning 100 tugevat pikka sarikapuud. Nende materjalide veokulu - 100 vaaktaalrit - pidi ostja ostuhinnale lisaks andma. Kohale veetud materjalidele lisaks pidi samal kevadel saabuma Lasnamäelt 40 sülda murtud kive või selle asemel samapalju võlvikive. Peatselt tulekul olid ka 2000 korstnakivi ning 200 koormat liiva. Üldse pidi Lasnamäe kivimurrust tulema vajalik ehitamiseks kogus müüri,- võlvi,- korstna ja tahatud kive ning Lasnamäe lubjaaugust ka vajalik hulk lupja. Sama lepingu alusel pidi ostja saama ka kõik lauad, sarikad ja palgid ning tööriistad ja varustuse, mis juba Blanckenhagenil elas ning tööde lõpetamiseni 6 talupoega ja 12 suvetöölist (Sommerlinge).

Kogu see krunt elamuga, talliga ning alustatud suure viljaaidaga läks D.Reimersi kätte 7000 spetsiaaltaalri ning mõne aamitäie vägijookide (hispaania, prantsuse jm. veinide ning konjaki) eest.¹⁾ Ostu-müügilepingu alusel oli uuel omanikul D.Reimersil seda alustatud vilja-aita oma soovi kohaselt jätkata ("... das neu angelegte Gebäude, nach eigenen Willen aufführen und zur perfection bringen mögen.")²⁾

1) VRV P-1175, materjal kinn. 132 kohta.

2) RAKA F.3. n.1. s.ü. 455, lk.397.

Aida edasiste ehitustööde kulgemise kohta puuduvad senini täpsed andmed. Ka ehitustööde lõppemise täpsed dateeringus pole vajalikku selgust. Kaudselt võiks aida valminist püüda seostada majanduselu sündmustega. Meie primitiivse tehnikaga põllumajanduses oli sagedaseks nähtuseks ikaldus, mis omakorda soodustas viljaga spekulermist. Suurim näljaaeg a.1695-97 viis hauda umbes 75.000 eestlast.¹⁾ Nendel aastatel oli aga mõisnike ja rikaste kaupmeeste ladudes vilja külluses. Nagu eelpool märgitud tegeles ka Reimers spekulatsiooniga. Sellel suurimal nälja-ajal on ka D.Reimersi valduses üks suurimatest viljagavaradest.²⁾ Suure viljavaru säilitamiseks oli tarvis suurt head hoidlat, milleks võis olla aastateks 1695-98 valminud suur ait. Aida ehitustööde maksumust, koos krundihinnaga, hindab Reimers 18.saj.algul 10.000 riigitaalrile.³⁾

1) Eesti NSV ajalugu. Toim. K.Siilivask, Tallinn, 1959, lk.54

2) VRV, P-22.... lk.8.

3) RAKA F.3 n.l., s.t. 455, lk.411, 412.

b) Üleandmine riigile.

Tallinn kapituleerus Venemaale 29.septembril 1710.a. Kõne äratas tsaarivalitsuse tähelepanu Reimersi võimas viljaait. Reimers ise, kes kapitulatsioonilepingu allakirjutamisel esines vanima linnapeana ja sellele isiklikult alla kirjutas, surimõni päev pärast kapituleerumist¹⁾ ning komandant Sotov "riigistas" aida²⁾ ning 1711.a. augustis nõudis raelt aida võtmete üleandmist. Raad, mitte soovides end asjasse segada ning olles ilmselt "oma inimeste" poolt, soovitas Sotovil astuda läbirääkimistesse Reimersi pärijatega.³⁾ Algas mitmeid aastaid kestnud tüli aida omandiõiguste pärast. 1715.a., kui valiti välja mitmeid maju admiraliteedi ning sadamakontori sisseseadmiseks, võeti sellesse nimekirja ka Reimersi pärijate elamu ningait, (Reimers Logament und Ambar...) aiaga (nebst dabey liegenden Gartenlatz), hinnates need 1000 rublale. Pärijad aga ei andnud nõusolekut kinnisvarade müümiseks.⁴⁾ Riigile soovitud Reimersi hooned, sealhulgas ka viljaait, jäid küll juriidiliselt pärijatele, kuid aita kasutas faktiliselt riigiaparaat. Sellest olenevalt nõudsid pärijad 1722.a. valitsuselt 300 rbl. aastas 1711.a. alates.⁵⁾ Sellele nõudele reageeris senat otsusega 29.okt. 1723 - ait pärijatele tagastada.⁶⁾ Kuid Ülemkomandant Wilh.

1) RAKA F.3 n.1 s.Ü. 455 lk.420.

2) VRV P-1175,....RAKA F. 3 n.1 s.Ü.455 lk.411

3) TLA F. 230 n.1. s.Ü. A.a. 171 lk.193.

4) TLA F. 230 n.1 s.Ü. BK 37 I lk.1,7.

5) RAKA F.3 n.1 s.Ü. 455 lk.411

6) ibid. 416, 418.

von Delden seisis sellele vastu, kuna Aida tn.3 aita oli paigutatud nii suur hulk vilja, mida mujale oli viimatu ära mahutada. Kõsu kohaselt säilitati seal Tallinna garnisoni ja keiserliku rügemendi tarvidusteks 15000 tšetverti rukist, 7000 tš. kuivikuid, 72 tš. tangu ning 1000 tšetvertit jahu.¹⁾

Tülile aida pärast lisandus ka veel selles olnud kaupade rekviseerimine komandant Sotovi poolt. Nendeks tagasinõutavateks varadeks olid 1711.a. keisri tarbeks ära võetud 600 suurt saelauda, 1712.a. aidast lossi viidud 8 tonni hobuserauamaterjali ning 1000 soome telliskivi.²⁾

D.Reimersi tütre Margaretha Elisabeti (Christian Duborgi lese) teine mees Christoph Krechter jun.³⁾ loovutas selle pika aja vältel tüliõunaks olnud aidahoone kaaspärijate nõusolekul riigile. 21.okt.1737.a. sõlmitud müügilepingu alusel.⁴⁾ Sellest alates sai eraisiku omandist riigile kuuluv "linna viljaladu". (Stadt Korn-Magazin.)⁵⁾

1) RAKA F.3 n.1 s.ü.455, lk.418.

2) ibid. lk.411, 414 (N.B! 600 St.Packhauses Brettern!)
TLA F.230 n.1 s.ü. A.a. 170 lk.627;
ibid. supliikide register lk.315.

3) Tema isa Chr.Krechter on saanud 1671.a. Lai tn.19 omanikuks, selle eelmise omaniku lesega Gertrud Kniperiga abiellumisel, kuigi kinnistut nende nimele pole kantud. 1725.a. kanti see nende poja Chr.Krechter jun. nimele, kes sai kodanikuks 1700, rhr.1719, brgmst. 1739, suri 1745. Tema naine Margareta Elisabeth Reimers, kelle kaudu ta sai D.Reimersi pärijaks, maeti 1723.a. (L.Tiigilt saadud andmed Lai 19, kinn.134 kohta).

4) VEV P-22....., lk.9.

5) TLA F.230 n.1 supliikide reg. lk.157.

c) Ehituskirjeldus ja hilisemad ümberehitused.

Välisarhitektuur.

Aida tn.3/Nooruse 8 ait esindab ainukesena Tallinna 17.saj.laohoonete arhitektuuri. Tema täpsustatumaks ehitusajaks võib pidada ajavahemikku 1692-1695, millega jätkus Pakkhoone (ehit.1655-57 kolme väiksema hoone baasil) ehitamisega alanud suurte ruumikate kaubaladude ehitamise tendents Tallinnas. Pindala suuruse poolest (623 m²) ületab aga Aida tn.3 ait kõik teised omataolised. Asudes Aida tänavaga keskel, haarab ta selle vasakpoolsest küljest enda alla peaaegu ühe kolmandiku. Ait on 3-korruseline ning 7-teljeline imponentne ehitus. Teda algselt katnud punasest katusekividest täiskelpkatus rõhutas endistel aegadel tema imponentsust veelgi rohkem. Mainitud kivikatuse olemasolu fikseerivad mitmed möödunud sajandi I poole plaanid, millel katuse kattmaterjal on selgelt vormistatud (vt. fotod nr.13, 18, 20)¹⁾. Ka katusekalle on olnud teine - 45°. 1858.a. plaani järgi näib olevat katuse kõrguseks 24 jalga (vt. foto nr.20). Nimetatud plaanidel on näidatud ka katusekonstruktsioon. Näib, et kuni 1823.a. on võib-olla eksisteerinud algne konstruktiivne lahendus, mis võib-olla fikseeritud ka kubermangu arhitekti J.Bantelmanni²⁾ poolt valmistatud jooniselsamast aastast (vt. foto nr.9).³⁾

1) ЦГБИА ф 349 "Ребель" г.612 II VRV копия N-10286

ЦГБИА ф " " " " г.1358 VRV копия N-10289

ЦГБИА ф ф 3 он.26 г. 556 (VRV копия N-12774)

2) Johann David B. on pärit Hannoveri lähedalt Lindenist, kus ta sündis 23.III 1769.a. A.1795-1819 oli ta Kadrioru lossi ja pargi valitseja ametkohal. Pärast seda kuni elu lõpuni oli ta kubermangu arhitekt. Suri Tallinnas 5.okt.1833. Ta oli suure tööjõudlusega arhitekt, enamuse elamute ümberehitusi vanalinnas on teostatud tema projekti järgi (na"it. Pikk tn.33 a.1826, Vaksali t.8 a.1833 jne.) A.1827-30 juhendas ta töid Peterburgi arh.Melnikovi projekti järgi

Ümberehitatavas Preobraženski kirikus. Ka Toompea lossi
osaline n/e. teostati B. projekti järgi.

(W. Neumann, Lekikon Baltischer Künstler, 1908, lk.4;
V. Vaga, Vene arhitektide ja skulptorite teoseid...Eesti,
Tatu, 1947, lk 11; TLA kaartide kartoteek, Tallinna IV,
Rotaprint 1966, lk.149).

3) ЦТБИА ф 349 2Ревель " г.599.

Aastatel 1823-24 on aida arhitektuuris tehtud mitmeid muudatusi, muu hulgas ehitatud tõenäoselt ka uus katusekonstruktsioon. Sellele viitavad kõik hilisemad teadaolevad plaanid (vt. fotod nr. 13, 18 ja 20). Ka vintskappide konstruktsiooni on sellega seoses mõnel korral muudetud. Vintskappide arv Nooruse tn. poolses fassaadis on ka algselt olnud kindlasti 3 s.t. iga kaubaluugi rea kohal asus tõsteploki seadeldis. Aida tänava poolsel fassaadil algselt eksisteerinud vintskappide arvus pole aga täiesti kindlat seisukohta. 1825.a. fassaadijoonisel¹⁾ on (vt. foto nr.10) on neid antud kaks, s.t. mõlema kaubaluugi rea kohal, kuna keskteljel, kus Nooruse tänava poolsel fassaadil on küll kaubaluugi avad, asub Aida tänava poolses fassaadis ülemisi korruseid ühendanud kivist keerdtrepp ning luugiavad puuduvad. Muide, 3 vintskapi olemasolul põhjafassaadil polnudki algselt praktilist vajadust. Nagu järgnevast selgub, puudusid selle fassaadi keskteljel ka kaubaluugi avad, sest sellel kohal kulgeb müüris trepp. Kui vints siinsel keskteljel ka algselt eksisteeriski, sai seda kasutada ainult kauba vinnamiseks põõningule, mida võis aga samahästi teha kõigi teiste tõsteseadeldiste abil. Põhjafassaadi vintskapp võib seega olla ehitatud ainult lõunafassaadi eeskujul ega oma mingit praktilist tähtsust. Mainitud fikseeringus võib esineda ka eksitus, kuna samas esinevatel teistel fassaadijoonistel on täheldatud mõningaid ebatäpsusi. Ühel fotol, mis pärineb ca a.1868²⁾

1) H. Uprus, Tallinn aastal 1825, Tln.1965, Tahvel III.

2) AMKI N-3613

on ka Aida tänava poolses küljes olemas 3 vintskappi (vt. foto nr.26). Muu hulgas fikseerib ülalmainitud, seni kõige vanem foto ^{aidast, ka erimesena} (hoone arhitektuuriga sobimatu madala plekkkatuse olemasolu. 1929.a. algul on valminud eelarve kraamilaos plekkkatuse uuendamise kohta.¹⁾ Praegune katusekonstruktsioon on tehtud põhiliselt pärast Suurt Isamaasõda, sest sõja lõpuperioodil - 1944.a. kevadel sai ait tugevalt kannatada teda tabanud pommist, mis purustas suure osa kolmanda korruse võlve ning ka katuse. Vahepeal kattis hoonet proviisorne katus, kuni see 1954.a. lammutati koos mädanenud lattroovitusega ning seejärel uuendati.

Fassaadiarhitektuuris peegelduvad 17.saj. lõpul õitsele puhkenud barokkstiili ideed. Hoone on paigutatud küljega tänava joonele. Aida suurte mõõtmete juures võimaldas selline keskaegsete ehitustraditsioonide hülgamine asetada kaubaluugid mitmele telgjoonele ning seetõttu muuta operatiivsemaks kaubalaadimise protseduur. Aida fassaadi pikkus Aida tänava joonel ulatub 36,05 m. Nooruse tänava poolne fassaad on veidike pikem - 36,77 m. Hoone laiuks on 16,75 m.²⁾ Ühel 1940.a. situatsiooniplaanil on märgitud Nooruse t.10 külgneva otsaseina mõõtmeks 16,64 m.³⁾ Selline väike erinevus võib laiuse mõõtetes ka esineda, kuna hoone on põhiplaanilt täiesti korrapärasest ristkülikust natuke kõrvale kaldunud. 1858.a. plaanil on antud hoone fassaadi pikkuseks 122 jalga

1) ORKA F.498 n.12, s.4/1086 lk.42.

2) Mõõtude aluseks on võetud mõõtmisjoonis, VRV arhiiv, U-41.

3) AMKI, Ehitusprojekt 4116 (kinn.196).

ning laiuseks 53 jalga (vt. foto nr.19). Võttes jala kesk-
miseks pikkuseks 32 cm, vastasid need mõõdud meeterüsteemis
ca 39 ja 17 m. Selle 3-korruselise lahoone fassaadi kõrgu-
seks on viimatinimetatud joonisel antud 42 jalga, mis vas-
taks ca 13 m.

Hoone mõlemates fassaadides paistab silma erakordne
sümmeetria. Eriti kehtib see Nooruse tänava poole pööratud
fassaadi kohta. Mõlemad fassaadid on 7-teljelised. Nooruse
tänavaga poolisel fassaadil ehk suvaliselt lõunaseinas, on
kindla rütmiga vahelduvalt 3 rida raidraamistuses ümarkaar-
seid kaubaluugiavasid ning samuti raidraamistuses 4-kandilisi
tugevate sepistrellidega varustatud aknaid. Aknad on kivist
keskpostiga poolitatud. Iga kaubaluugiava kohal asus vints-
kapp tõsteseadeldisega. Nii akende sepistrellid kui ka
kunstipärase kujundusega müüriankrud peaksid olema algset
päritolu.

Aida põhjafassaadis puudus keskmine rida kaubaluugi-
avasid, kuna selle keskteljel asus hoone kahte ülemist kor-
rust ühendav keerdtrepp, mis on tänini säilinud ehkki
osalt ümberehitatuna. Tänapäeval on põhjafassaadi kõik 3
raidraamistuses ümarkaarset ust kinni müüritud ning kõik
laadimistööd toimuvad seetõttu lõuna poolt. Neist kahe
äärmise portaali kinnimüürimine on toimunud aida ajaloo
üksena varases staadiumis. Arhitekt J.D. Bantelmanni joonis
a.1823 näitab neid juba kinnimüüritutena (vt. foto nr.9),
samuti ka 1825.aastaks valminud tänavseinte joonistel
(vt. foto nr.10). Selleks ajaks oli aida I korruse kasuta-
mine võimalik ainult Nooruse tänava poolsest kül-
jest, kust toimus samuti ka sellele korrusele kauba laadi-
mine. Varemalt võis alumisele korrusele pääseda aga koguni

5 portaali kaudu, s.t. ^{kaudu} läärmise raidportaali põhjaseinas ning kõigi 3 portaali kaudu lõunaseinas. Põhjafassaadi keskmine portaal viis ainult keerdtrepile, mida mõõda, nagu juba eespool mainitud, võis pääseda ülejäänud kahele korrusele ning samuti ka avarale põõningule. Muude korrustevaheliste ühenduste kohta, kasvõi puidust treppide näol, puuduvad senini vähimadki andmed. Tõenäoselt neid ei eksisteerinudki. Taoliste, peamiselt välismüüris kulgevate kivist keerdtreppide kasutamine korrustevaheliste ühendustena on keskaegne laialdase levikuga traditsioon. Sellised müüritreppide leidub nii kindlustatud tornelamutes (Kiiu jne.), keskaegsetes aitades (Tolli 6, Sauna 10; ^{it}) linnakodanike elamutes jne. Müüritreppi valgustasid raidraamistuses aknad. Müüritrepile suunduva portaali kinnimüürimise aega pole samuti täpsemalt teada. Toimuda võis see küll, aga mõõdunud sajandi teisel poolel. 1858.a. jounisel (vt. foto nr.19) on ta näidatud ^{veel} lahtisena.

Viimases sõjas tekkinud kahjustuste likvideerimiseks ning aidahoone remont-restaureerimistööde paremaks teostamiseks avati 1954.a. see tellistega kinnimüüritud treppiportaali ning samal ajal remonditi ka trepil 1/45 osaliselt purunenud paeastet.

Restaureerimistööde lõpul - 1955.a. augustis - müüriti aga treppiportaali uuesti kinni. ¹⁾

1) VRV arhiiv, toimik P-35.

Sisearhitektuur.

Aida tn.3/Nooruse tn.8 asuva suure aida sisearhitektuur on lihtne ja lakooniline. Hoone esimene ja kolmas korrus on kaetud lihtsate ristvõlvidega. Võlvid toetuvad ruumi keskjoonel asuvatele ristkülikukujulise põhiplaaniga kuuele piilarile ning otsaseintest ja külgliseintest etteastuvatele poolsammastele (kontraforssidele) kujundades sel viisil omalaadse kahelõvilise ruumi. Matsakatel piilaritel puuduvad kapiteelid.

Teise korruse praegune nigel puitlagi toetub võimsatele omapärastele tugikaartele. Viimased on vahelae kandevõime tugevdamise eesmärgil rajatud enam kui tõenäoselt 1823-24.a. hoones tehtud põhjalikumate remonttööde käigus. Nimetatud tööd, nagu juba eespoolgi mainitud, on fikseeritud ühel 1825.a. vormistatud joonisel¹⁾ (vt. foto nr.13), millelt võib eri värviga märgistatuna välja lugeda tugisammaste ja kontraforsside uut, tugevdavat vooderdust ning lõikelt näha lamedaid äsja rajatud tugikaari ning nendele toetatud uue lae konstruktsiooni. Võimsad tugikaared jätkavad lõikel võlvide mulje. Tõenäoselt sellest tingituna on ka aidahoone vanusest järgmistel joonistel-lõigetel, mis on pärit a.1835 ning 1858²⁾ vormistatud keskmine korrus võlvituna. (Vt. fotod nr.18 ja 20.)

Aida keskmine korrus on seni teadmata asjaoludel tõenäoselt juba algselt rajatud palklaega. Sellele viitab

1) ЦГБИА ф 349 "РебеАб" г.612 II

2) ЦГБИА ф 349 "РебеАб" г.1358 (ВРВ фото N-10289)
ЦГБИА ф 3 он.26 г.556

1692.a. krundi ja sellele rajama hakatud suure kiviaida müügilepingusse lisatud märkus, et müümise momendiks oli juba kaupmees H. Blanckenhagenilt saadud 200 palki aida lae tege-
miseks. Palkide rohkest arvestades võiks oletada, et osa neist oli ette nähtud kulutada katusekonstruktsiooni ehitamiseks, kuid vähemalt sarikapuid - ainult 100 pikka ja tugevat - mainitakse samas veel eraldi. Lepingus on juttu ka võlvikividest ("... 40 sülda murtud kive või selle asemel samapalju võlvikive").¹⁾

Aida esimese ja kolmanda korruse ristvõlvid ning kesk-
mise korruse puitlagi on selgelt loetav senini aida vanemalt jooniselt, mis on vormistatud 1823.a. kubermangu arhitekt J.D. Bantelmanni poolt.²⁾ (Vt. foto nr.9). Nimetatud jooniselt võib näha ka hoone tšehhoselt algset plaanilahendust. Kõik kolm korrust on sellel veel vaheseintega tükeldamata, mistõttu iga korrus on omaette suur avar kahelõviline "saal". (vt. foto nr.9). Esimese ja teise korruse "poolitamine" vaheseinaga on toimunud 1823.-24.a. ümberehitustööde käigus (vt. fotod nr. 12 ja 13). Jagamine toimus selliselt, et lääne poole jäi 3.tugisambaga ruum ning ida poole kahe sambaga ruum. Üks samm jäi vaheseina. Seinaga eraldatud ruumid polnud kummalgi korrusel omavahel ühendatud. Aluse korruse mõlemat ruumi võidi kasutada lõunafassaadi

1) A.Kivi andmetel oli Tallinnas paekivi 1 ruumisülla mõõduks $6,7 \text{ m}^3$, seega nägi leping ette 268 m^3 kivide saamise.

2) ЦГБНА ф 349 on "Ревель" г.599. Fotokoopia täpsel dateerimisel osutas lahket abi J.Kaljundi.

uste abil. Keskmise korruse ruumidesse võis pääseda ainult Aida tänavalt keerdtrepi abil. Käsitletavate ruumide omavahelise ühenduse rajamine on toimunud pärast 1858.a. - millal täpselt, vajaks tõestamist - igal juhul on see toimunud sellal kui keerdtrepi kasutamisest loobuti ning trepiportaal kinni müüriti ja korrustevaheline ühendus organiseeriti lõunafassaadile ehitatud välistrepi kaudu.

Seoses vaheseinte ehitamisega 1823.-24.a. on mõnevõrra muudetud ka põhjafassaadi keskosas kulgevat keerdtreppi (vt.fotod nr.9, 12, 13, 15, 16, 17 ja 19).

Hoone võlvlagede rajamisviisides on täheldatud mõningaid väikesi erinevusi. Sellele juhtis tähelepanu juba 1954.-55.a. restaureerimistööde ajal tehtud tähelepanekute põhjal VRV kunstiteadlane H.Üprus, oletades, et algselt on ait olnud kahekorruseline ning et kolmas korrus on hiljem juurde ehitatud.¹⁾ Seni tehtud arhiivsete uurimistööde alusel võib üsna kindlalt väita, et aidal oli juba algselt kolm korrust. Selle tõestuseks on senini küll teada ainult üks dokument, mida järgnevas natuke põhjalikumalt tohiks analüüsida. See kiri on pärit 1712.a. kevadest (8.maist)²⁾ - seega ca 15 aastat pärast aida valmisaamist. Selles kirjas teatab Tallinna raad komandandi eelnevale järelepärimisele riigi viljatagavarade (12.000 tonni ruukki) ladudesse paigutamise võimalustest. Kolme rae poolt arvatava enamvähem suuruse poolest sobiva hoiuruumi hulgas peavad Tallinna

1) VRV arhiiv, toimik P-35, lk.10.

2) TLA F.230 n.1 s.ü. A.a.170 lk.267.

raehärrad kõige paremaks surnud Reimersi suurt aita, kus mõlemad alumised korrused senini vabalt ja kasutamata seisavad ("....dass....wir hier zu keiner andere Stein Häuser und gelegenheiten hieselbst anitzo-an wissen können, als des seel.Bürger Meister Reimers grosses Steinhauss, welches.... von denen Reimerschen Erben zum Theil zu dero Behueff vorhin eingegeben werden und woselbsten die beyde unterste etages annoch frey und unbeschüttet stehen..."). Teiste võimalustena pakutakse samas kirjas Poorteni maja (s.o. Lai t.19) avarat pööninguruumi, Ertmanni aida pööningut, samuti Laial tänaval ning juhitakse tähelepanu ka veel Toompea lossi keldritele.

Selles rae kirjas mainitud "mõlemad alumised korrused" Reimersi aidas viitavad kindlalt selle hoone kolme korruse olemasolule. Hoone valmisaamisest on möödunud selleks ajaks ainult 15 - 17 aastat. Ühtlasi on need aastad Põhjasõja ja sellega kaasnenud paljude poliitiliste ja majanduslike raskuste aastad. Sellest tuleneks enam kui tõenäone järeldus, et ait oli juba algul rajatud 3-korruseliseksena.

4. Aida nimest.

Aida on tema ajaloo vältel tuntud paljude nimede all. A.1690, mil pärinevad esimesed teated aida ehitamise kohta, major Pahleni poolt, viidatakse sellele kui suurele ja kallile aidale. 1692.a. müügilepingus mainitakse suure kiviaida pooleliolevat ehitust. Samas lepingus kommenteeritud eelnevalt sõlmitud ehitusmaterjalide hankelepingus viidatakse sellele kui viljaaidale. Sellest järeldub, et hoone esialgseks funktsiooniks oli määratud vilja säilitamine. Sellest ka küttekollete tarvidus (NB! kosnakiivid lepingus). 18.sajandi alguse ürikutes kohtame lihtsalt aida, aida kloostriis, Reimersi suurt aida ning pakimaja (Packhaus)¹⁾ jne. 1722.a. leiame nimetuse Reimersi viljaait (d.Reimersche Kornspeicher), mida hiljem on kasutatud korduvalt.²⁾ 1723.a. kirjades leidub nimetus "suur pakimaja kloostrikiriku juures" või Mensikovi maja lähedal.³⁾ Pärast seda kui Reimersi pärijad aida 1737.a. riigile müüsid, muutus mõnevõrra ka nimetus. Nii kohtame rohkem kroonulikke ja sõjaväelikke termineid: "mundriladu", "proviandi magasin", vahel ka "vilja-ait"⁴⁾ (viimane ka tõenäoselt vana traditsiooni tõttu). "Proviandmagasini" nimetus püsib kuni 19.saj. keskpaigani.⁵⁾

1) TLA F.230 n.1, A.a. 169 lk. 271 b, A.a.170, lk.193,267.

2) RAKA F.3 n.1 s.ü. 455, lk.407-418; TLA, F.230 n1, Harpe, Repertorium, Bd.VIII lk.227, s.ü.BK 37 I lk.7.

3) RAKA, F.3 n.1 s.ü. 455 lk.418, 411.

4) VRV, P-22....lk.10, VRV fotokoopia 10249 A (a.1797).

5) RAM F.70 n.1 s.ü. 2 lk.4 (18/19.saj.vahetus)

VRV fotokoopia N-10451 (a.1800) N-10450 (a.1802), N-10252F (a.1810) N-10247, N-10289 (a.1858).

Nendele nimetustele lisandub vahete-vahel "ait-moonaladu" (1821.a.)¹⁾ ning püssirohuladu (Pulfer-Magazin a. 1822 kinn.178)²⁾ Sajandi keskpaigas (a.1855,56) astub esile ka "jahulao" (Mehlmagasin) nimetus.³⁾ Selle riigi jahulao (Krons-Mehlmagazin) väärtust on 1865.s. taksatsioonis hinnatud 5700 rublale.⁴⁾ Sajandi lõpul tuntakse seda aita samuti kroonu jahulao, kroonumagasini (1893) ning toiduainete lao (1887.a.) nimetuse all.⁵⁾ Meie sajandil kuni Suure Isamaasõjani tunti aita peamiselt "kraamilao", "kraamiaida" või "riidelao" nimetusega.⁶⁾

1) VRV fotokoopia N-10235

2) TLA F.229 n.1 s.ü.1 lk.139.

3) RAM F.118 n.1 s.ü. 90, VRV P-22....lk.10.

4) TLA, Taxation der Immobilien der ...Stadt Reval...

5) Kröger, Adressbuch...1893, lk.57

Nottbeck, Register zu Aa 35,

AMKI, kinn.132 dokumendid, ehitusprojekt 499.

6) ORKA, F.498 n.12 s.ü. 1085 lk.84, s.ü. 1086 lk.42, s.ü.1074 lk.33, s.ü.1096 lk.14.

K o k k u v ü t e .

Aida tn.3/Nooruse tn.8 asuv monumentaalne aidahoone on ehitatud aastatel 1690 -ca 1695. Ta on ehitatud juba algselt kolmekorruselise rangelt sümmeetrilise kujundusega hoonega, kusjuures nii alumine kui ka ülemine korrus on võlvitud, keskmine korrus aga algselt olnud tõenäoselt palklaega. Hoone algne välisarhitektuur on enamuses hästi säilinud, välja arvatud katus, mis tuleb taastada. Ka sisearhitektuuris tehtud hilisemad muudatused pole kuigi oluliselt algset lahendust rikkunud.

17.saj. lõpu arhitektuurimälestiste hulgas kuulub Tallinna suurimale aidale üks väärikamatest kohtadest.

Illustratsioonide nimekiri:

1. Kloostri krundi plaan a.1682. N-13749
2. Rae protokoll 11.V.1670 Lai 17 esialgse elamu ehitamise keelu kohta.
(RAM F.11 n.1 s.Ü. 93 lk.1). N-13750/1-2
3. Elamu ehitamise leping müürseppmeister Gert Forbergiga 1.IV.1681.a.
(samast, lk.4) N-13751, N-13752
4. Elamu ehitamise leping puusepp Hans Bürgeriga 1681.a.
(RAM F.14 n.1 s.Ü.96 lk.6). N-13753
5. Tisler Johan Gieskeni arve 1684-85.a. tehtud tööde kohta Lai 17 elamus.
(samast, lk.9) N-13754
6. Sepp Berent Rinemanni arve 1684.-85.a. tehtud töödest Lai 17 elamus.
(samast, lk.11) N-13755, N-13756
7. Pottsepp G.S.Schmidti arve Lai 17 elamusse tehtud 3 ahju kohta 1694.a.
(samast, lk.24). N-13757
8. J.B. von Wangersheimi üiend maja ehitamise asjus 15.III 1693.a.
(RAM F.11 n.1 s.Ü. 93 lk.8). ¹⁶⁹⁰ ¹⁶⁹⁵ ¹⁷³⁵ N-13758
9. Aida tn.3/Nooruse t.8 ait 1823.a.
kuberm.arh.J.Bantelmanni projekt.
(ЦГБА Ф 349 on "Ребець" g. 599). N-13759
10. Aida t.3/Nooruse t.8 fassaadid a.1825
(AMKI negatiiv)
11. ~~Lai t.15 ja 17 fassaad~~ ^{Reprod aida naabruses} a.1825
(AMKI negatiiv)
12. Aida t.3/Nooruse t.8 ait a.1825. I ja III korruse plaan. (Projekt fikseerib a.1823-24 tehtud töid.
Repro VRV fotost N-10286B - ЦГБИА Ф 349, "Ребець" g.612II) N-13760

- 13. - sama -
II korruse plaan ja hoone lõige.
(osa eelnevas mainitud koopiast). N-13761
- 14. Aida mõõtmisjoonis a.183(5)4.okt.
fassaad (AMKI N-4331 - 47BM ϕ 3, on.26 g. 556)
- 15. - sama -
I korruse plaan
- 16. - sama -
II korruse plaan
- 17. - sama -
III korruse plaan
- 18. - sama -
hoone ristlõige
- 19. Ait a.1858
I, II ja III korruse plaan
(Repro VRV fotost N-10289 - 47BNA ϕ 349 "Reberg" g.1358) N-13764
- 20. - sama -
Hoone ristlõige. N-13765
- 21. Lai tn.15, aidaga külgneva üuetiiva ehitamise projekt
a.1853 . Situatsiooniplaan. (RAM F.116 n.1 s.ü.361) N-13762
- 22. - sama -
Aidaga külgnenud väikese kõrvalhoone Aida tänava
poolne fassaad. N-13763/2
(osa)
- 23. - sama -
Uue tiibhoone projekteeritud fassaad ning I korruse
plaan. N-13763/2
(osa)
- 24. - sama -
Lõige CD ja II korruse plaan. N-13763/1
(osa)
- 25. - sama -
Lõige AB N-13763/1
(osa)
- 26. Vanalinna üsade oleviste tornist Aida tn.3 aidaga
enne 1868.a.
(AMKI N-3613)

- 27. Vanalinna vaade Toompealt ca 1885.a. Naha Nooruse t.8
aida fassaad.
(AMKI N-3939)
- 28. Vanalinna vaade Toompealt Oleviste suunas ca 1890.a.
Naha Nooruse tn.8 fassaad
(AMKI N-3140)
- 29. Vanalinna vaade Oleviste tornist lüuna suunas ca 1910.a.
Na"ha Aida t.3 fassaad
(AMKI N-3858)
- 30) Aida tn.3 fassaad 1935.a.
(AMKI N-3967)
- 31) Vaade vanalinna lääne osale. Naha aida Nooruse tn.
poolne fassaad.
(AMKI N-3577)
- 32) Vaade Oleviste kiriku ümbrusele põhjast ca 1930.a.
Naha Aida t. poolne fassaad.
(AMKI N-3550)

Directorium Timorae à Georgeo Dornio
à Pablii curatores
torae.

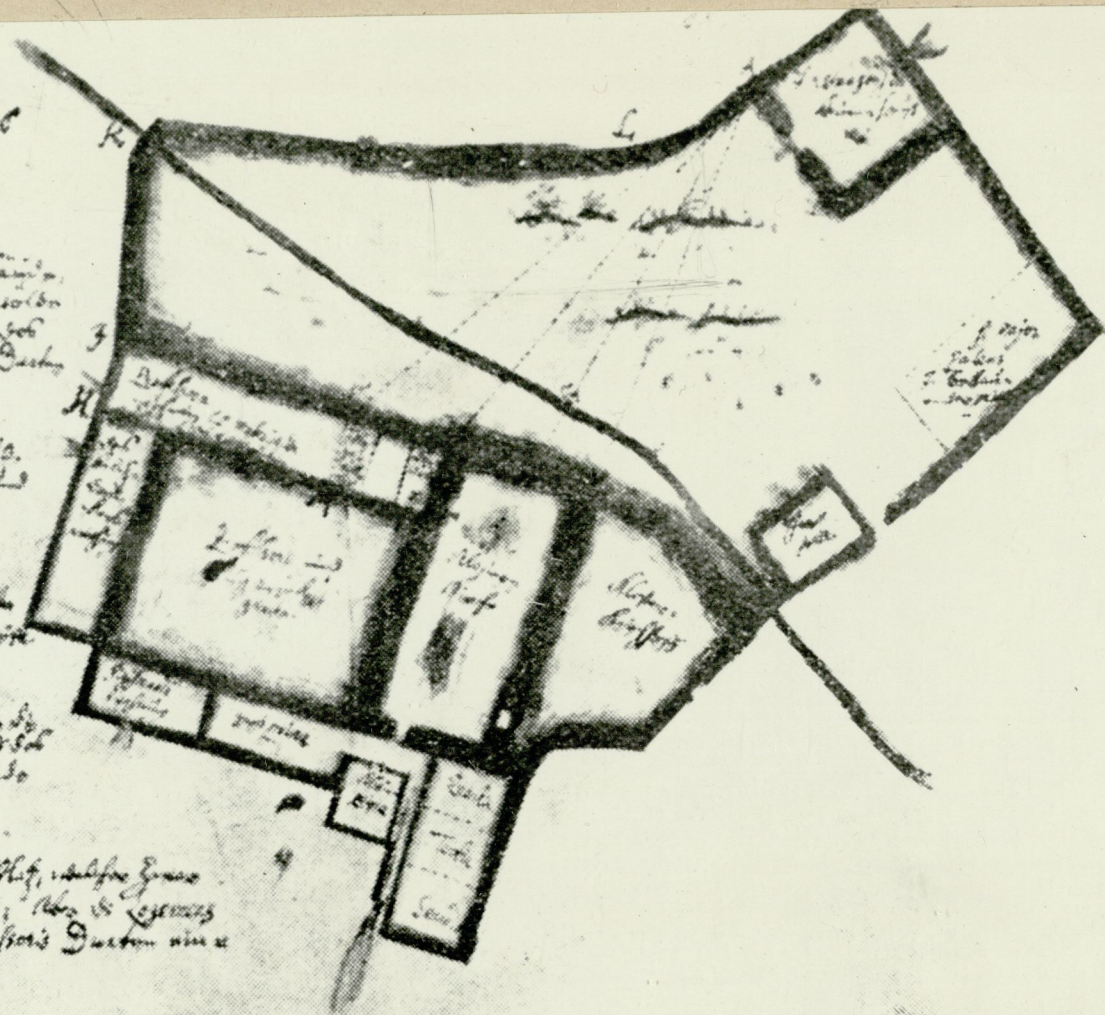
I. JEDFMGH. is est congregatio de omni-
busque an bonis de sacris, Teologia, solida
in alijs Artes liberas. Obi ubi est
Bibliotheca materialis. in Professoris Dornio
subordinat. Exiit.

II. ABCDFMGIKLA. is est pars Detentio.
in alijs de omni-
busque an bonis de sacris, Teologia, solida
in alijs Artes liberas. Obi ubi est
Bibliotheca materialis. in Professoris Dornio
subordinat. Exiit.

III. ACDFMGIKLA. is est Detentio de sacris
de omni-
busque an bonis de sacris, Teologia, solida
in alijs Artes liberas. Obi ubi est
Bibliotheca materialis. in Professoris Dornio
subordinat. Exiit.

IV. ADFMGIKLA. is est Detentio de sacris
de omni-
busque an bonis de sacris, Teologia, solida
in alijs Artes liberas. Obi ubi est
Bibliotheca materialis. in Professoris Dornio
subordinat. Exiit.

V. AEMGIKLA. is est Detentio de sacris
de omni-
busque an bonis de sacris, Teologia, solida
in alijs Artes liberas. Obi ubi est
Bibliotheca materialis. in Professoris Dornio
subordinat. Exiit.



Inventio in Almagesto
Koval. to 1682. in alijs
no est 3ta Revolutio in alijs.

1681. -

6

Comit und die Sten für jedermann so wasen gelegen, das
 in demselben verbleibe, mit dem Meiser Hans Bürger
 einem Contract folgenden ein Jahr anfangs, das die
 Meiser Hans Bürger das Recht hat so ein Jahr
 zu mischen, nach in den Klippen garben aufzubringen,
 zu verkaufen. Die Meiser zu mischen, nach die Klippen
 in dem guten Saft, genug soll werden die Klippen
 in den Klippen zu mischen, über die zu stellen, und
 diesen die Meiser Klippen über die Klippen zu mischen,
 mit einem in beiden, in dem andern genug soll werden
 die Klippen in die Klippen zu mischen, nach die
 die Klippen nicht soll zu mischen, mit einem
 in beiden in dem in beiden also, das mit
 beiden beiden Meiser so das das mit dem
 Meiser ganz zu mischen soll. Die Klippen soll zu
 mischen in dem guten Meiser zu mischen zu
 dem Contract, an Meiser aber die Klippen. $\frac{1}{2}$ das
 Meiser, so das das $\frac{1}{2}$ das Meiser 8 Meiser,
 + das Meiser + das Meiser $\frac{1}{2}$ das Meiser
 Meiser $\frac{1}{2}$ das Meiser $\frac{1}{2}$ das Meiser
 Meiser Meiser. Die Klippen soll zu mischen
 4 Meiser zu mischen in die Klippen zu mischen
 das in Meiser. Damit aber die Klippen nach dem Meiser
 nicht zu mischen also zu mischen die Klippen in Meiser
 Meiser Meiser. so das Meiser Revall 1681

NB.

Ingenieurhaus von Mangelheim.

1694

21

ANNO 1694 Jahr es anders gemantter uff als
F. Daron und christen Wohlgebt. H. Paffens be-
fahle in des Hofl. Hofl. zu Wangen Feindt Jan
auffgesetzt 3 Nothe Offen

1. Oben uff der Daal uff der Kinder Jandt ein
Bran offen mit Weiszen Lirten außgesetzt
Hutten die Radel zu den Offen 15.....

Coirante
Rt.

Nach uff der Geystler Jandt ein Bran offen
Mit Weiszen Lirten in dem Saal auffgesetzt 13.....

Freue eines Diewarzen offen mit Weiszen Lirten
oben uff dem Ammer gemacht Hut 13.....

Nach eines Diewarzen offen in dem Am-
mer gemacht Hut 6.....

Summa 47 Rthl.

Dess die obersche Summa Jahr es von dem Hoff-
Geldes von der oberschen Kungfanger an Contant goldes
den 20 Decembri 1694 25 Rthl Species für 67 wirt
wundersich gezeiget, sein 28..... 16

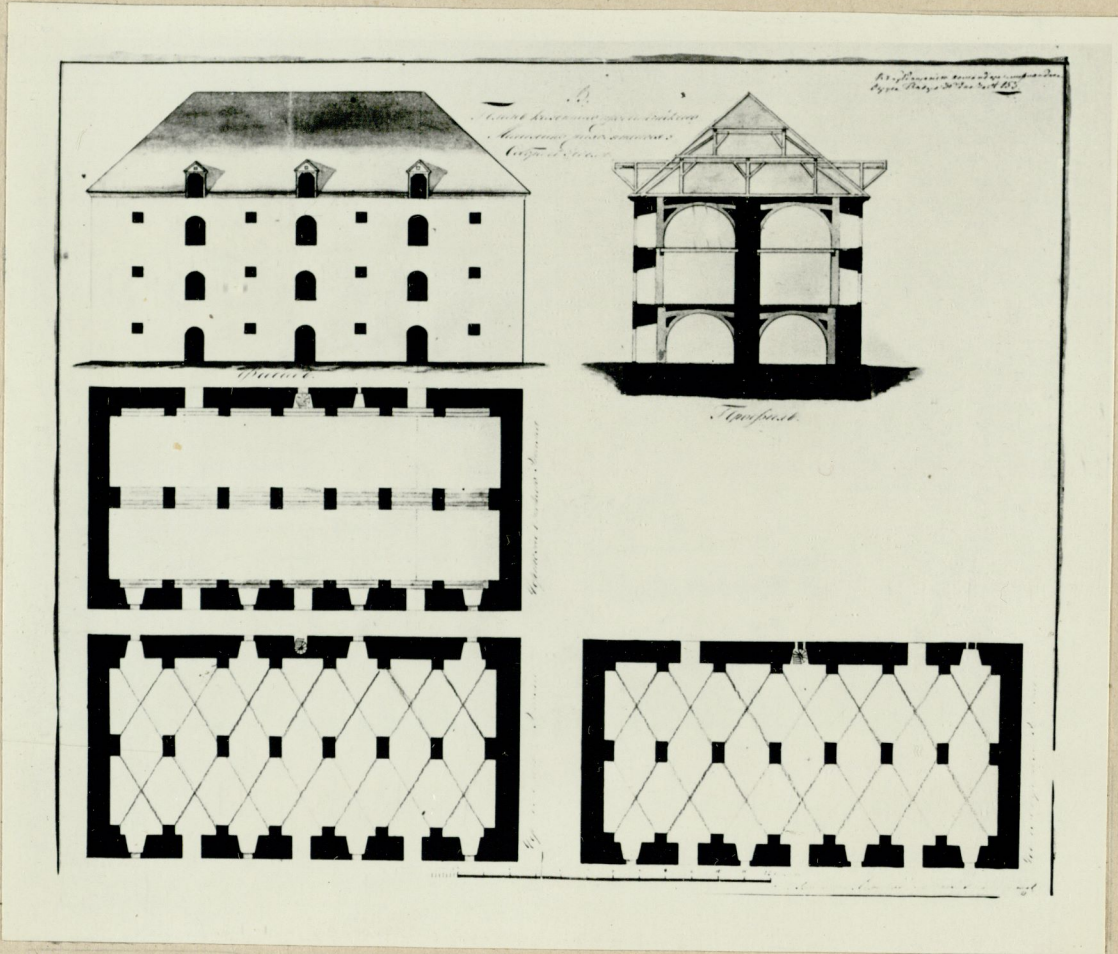
Nach Kungfanger den dem Hof Rittmeister von Wangen
Feindt Contant 6.....

Summa 34..... 16

Residat Mijer als Anwal 12..... 36

Summa 47 Rthl.

Vertre Transportireno Georg Sigismund Heymisch
Leyser



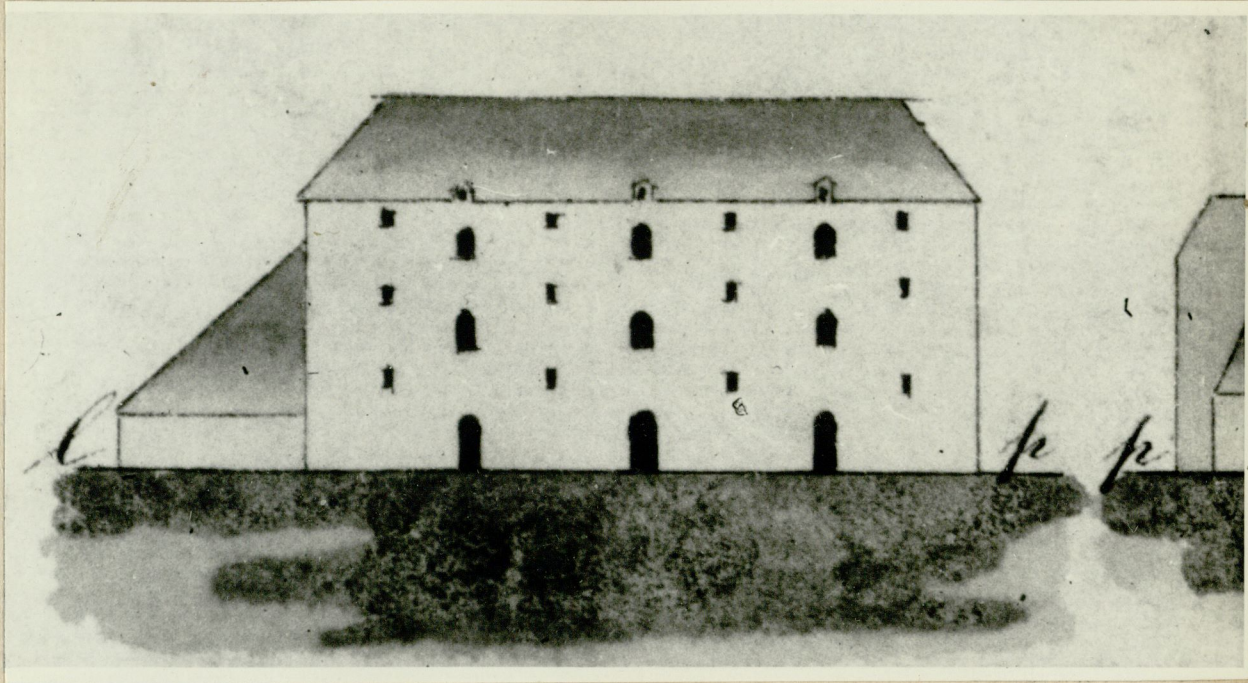
1823
project

1825

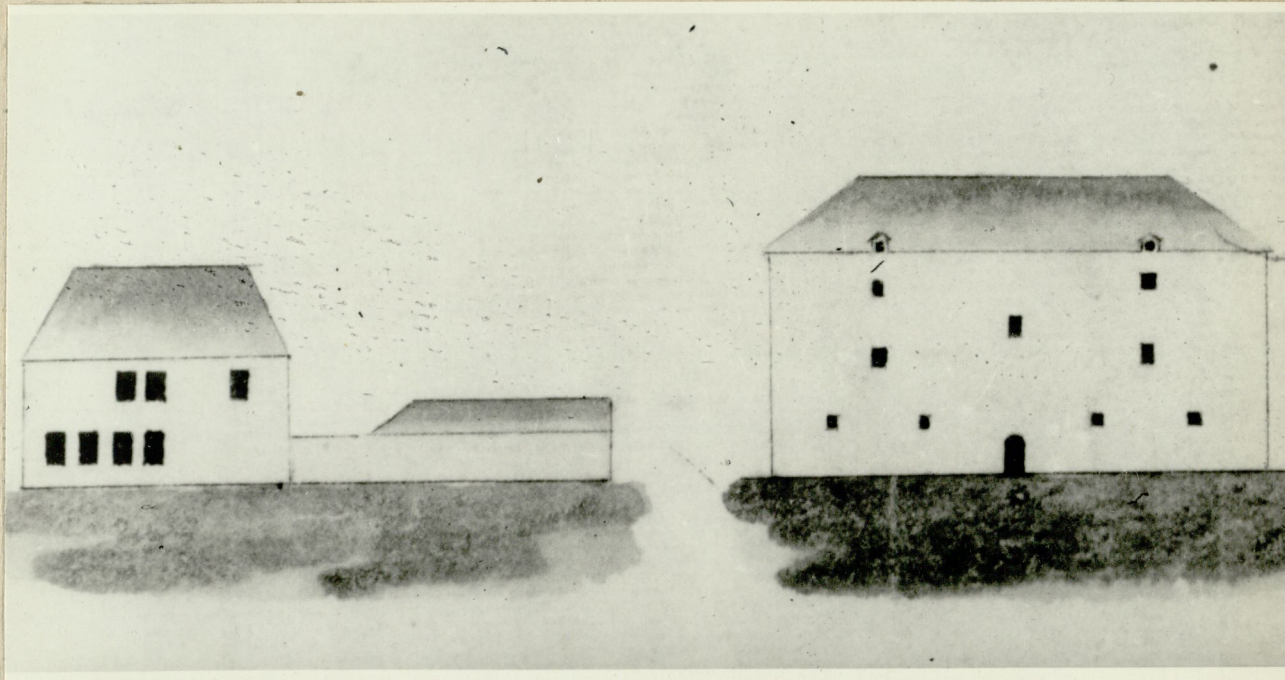
74 10

10 a

a



10 b
b



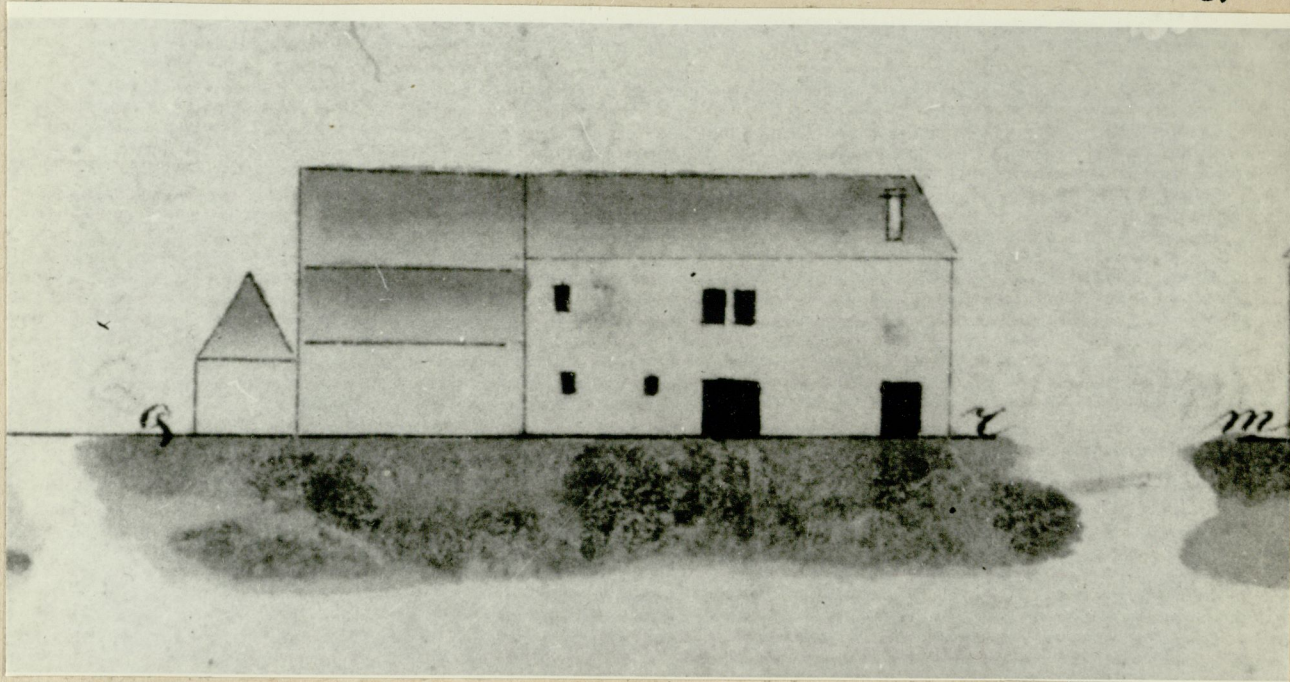
1825

1825

45

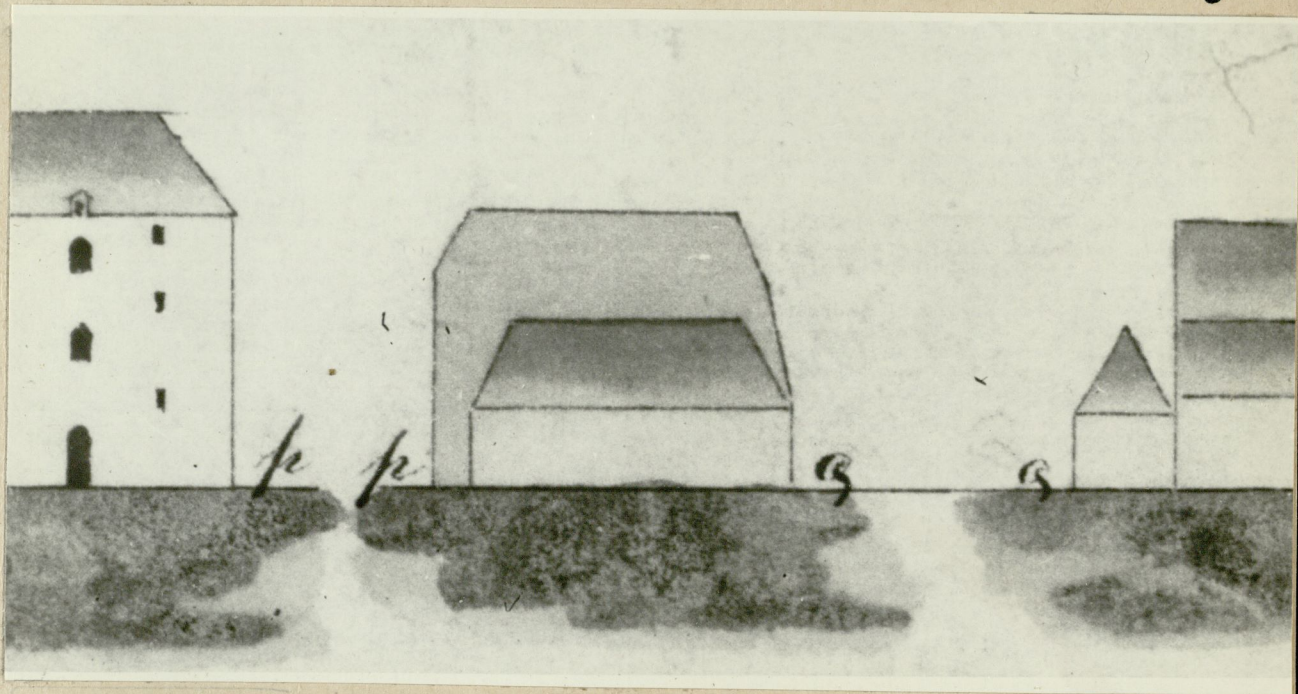
11

a

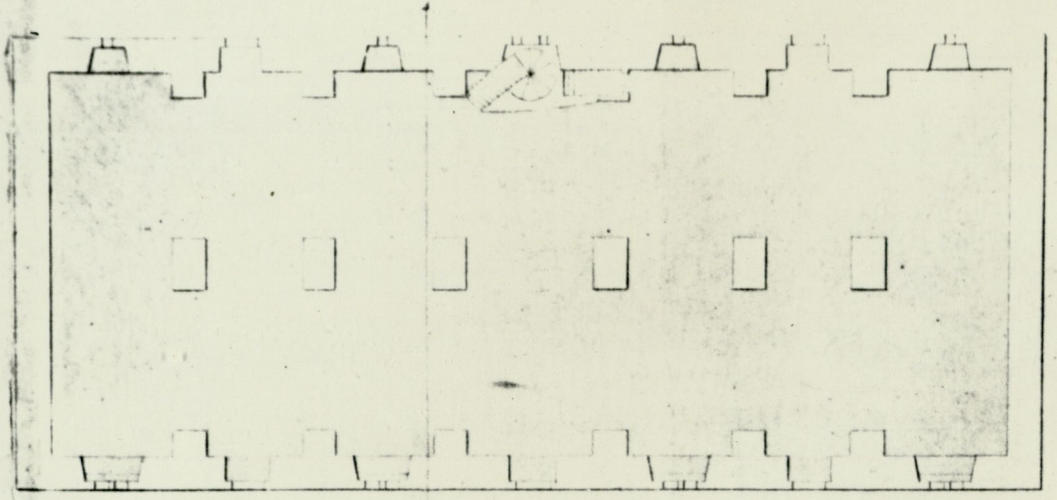


116

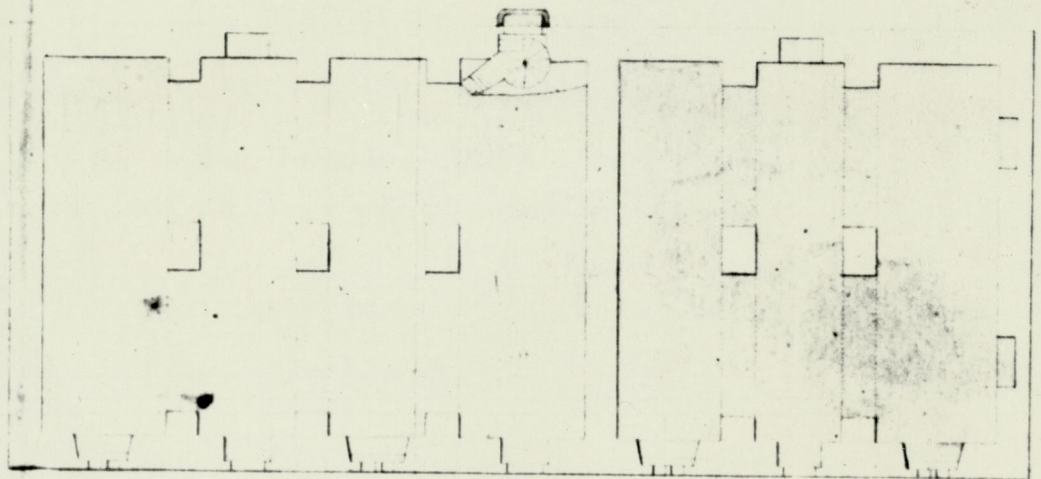
B



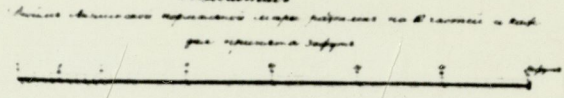
План казенна усадьбы церкви Николая Стари



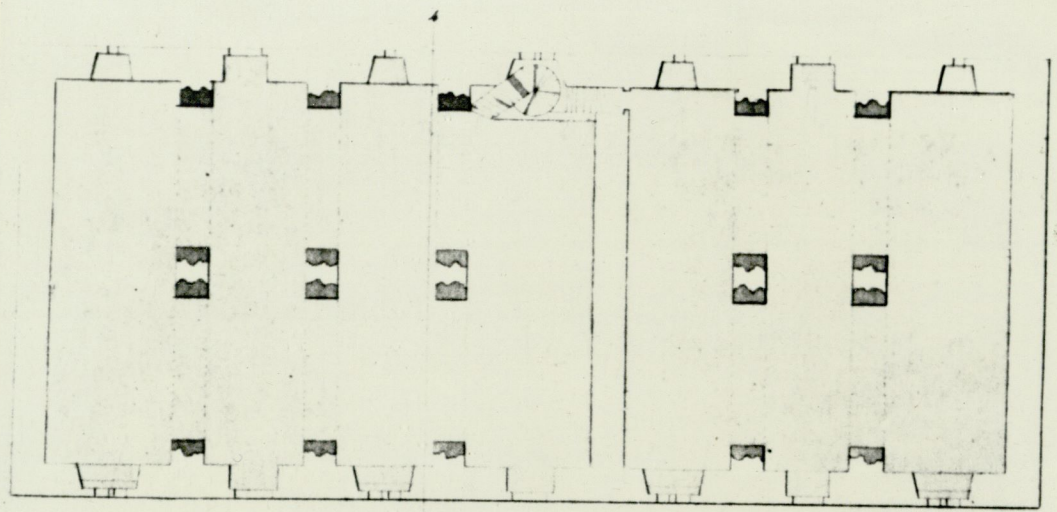
План казенна Стари



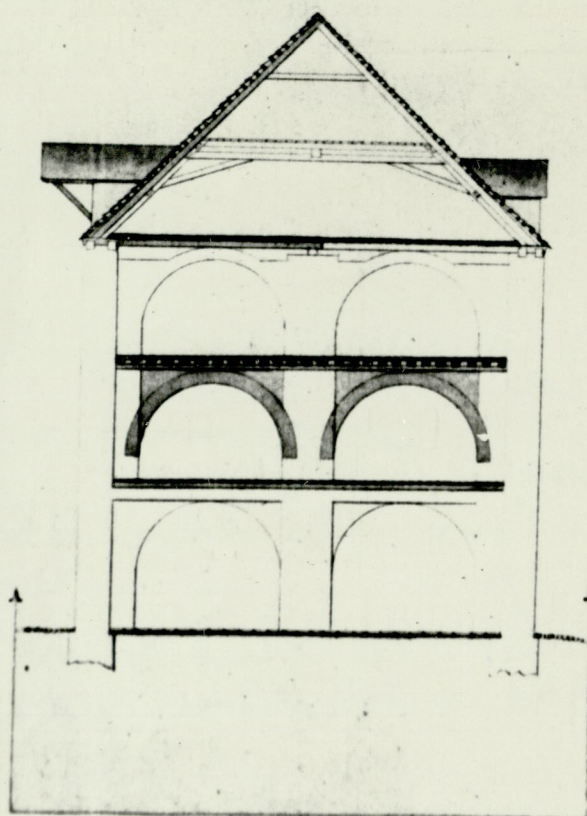
Масштаб



Планъ колоннаго храма



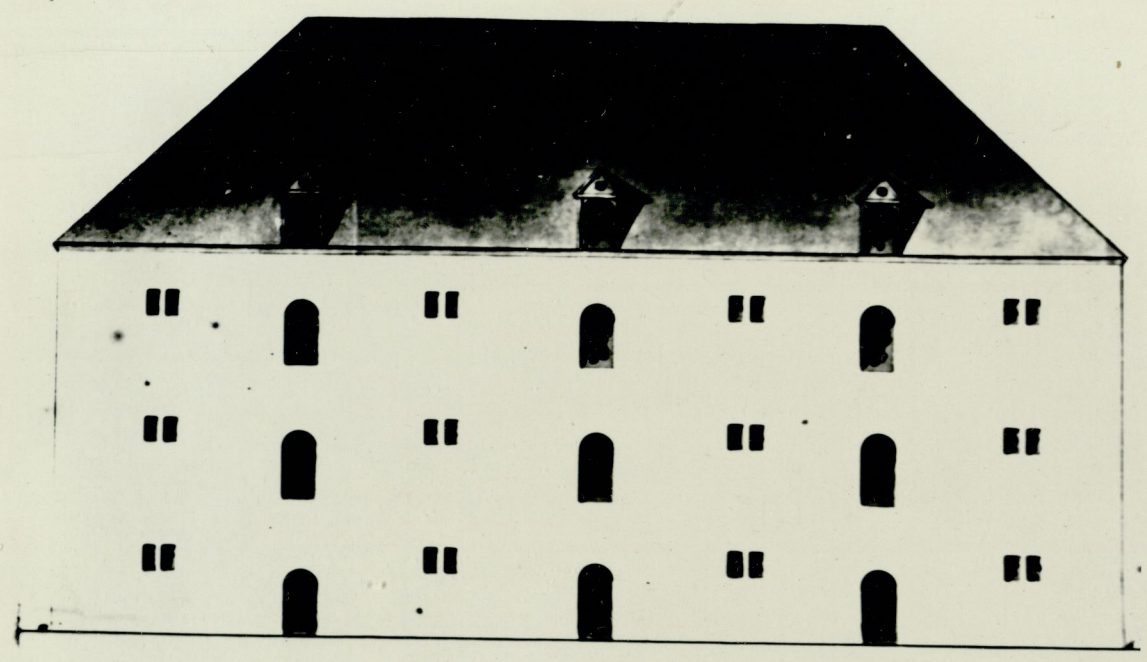
Пропускъ по плану № 47



Крестъ въ Делѣ, амъ въ левомъ Крестѣ
 Въ Крестѣ амъ въ правѣ Крестѣ
 Въ Крестѣ амъ въ правѣ Крестѣ
 Въ Крестѣ амъ въ правѣ Крестѣ
 Въ Крестѣ амъ въ правѣ Крестѣ
 Въ Крестѣ амъ въ правѣ Крестѣ

1822
 1823 - 24
 тект. 1002

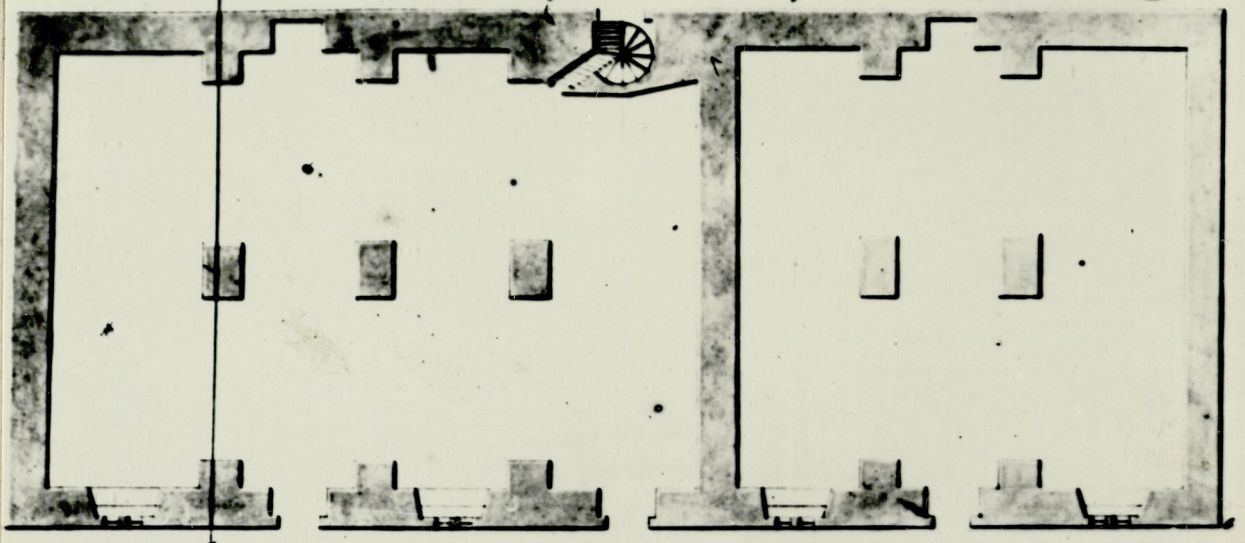
Вид на фасад



Фасад

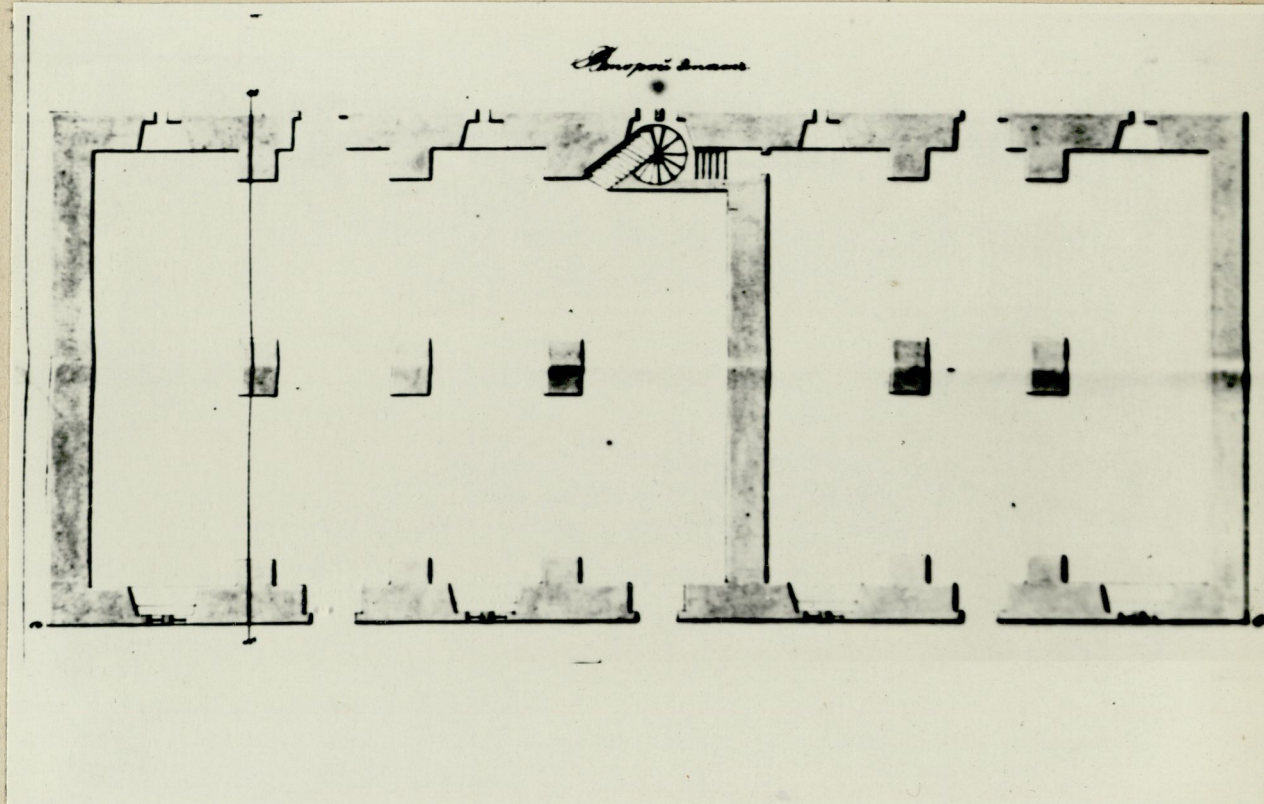
Чертеж магазина

Вид на фасад

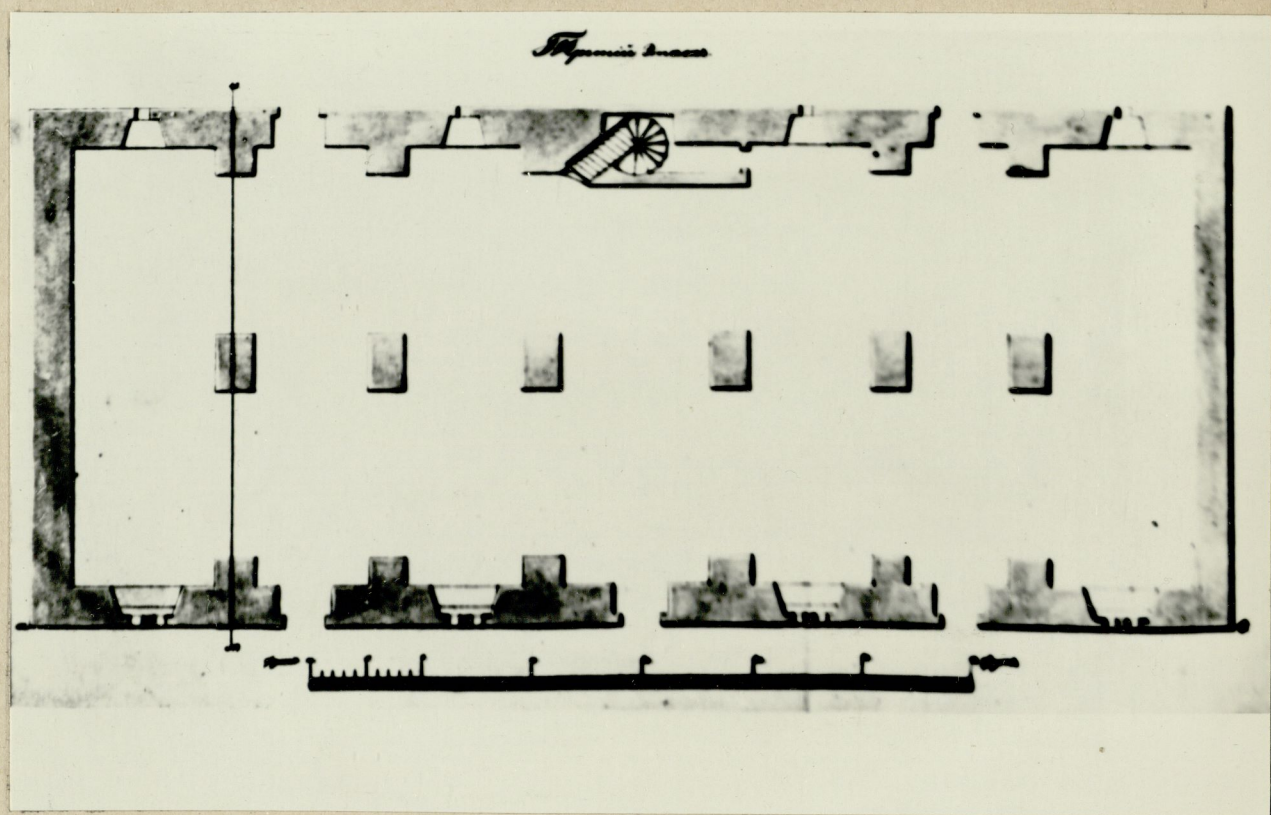


1835

49
16
16

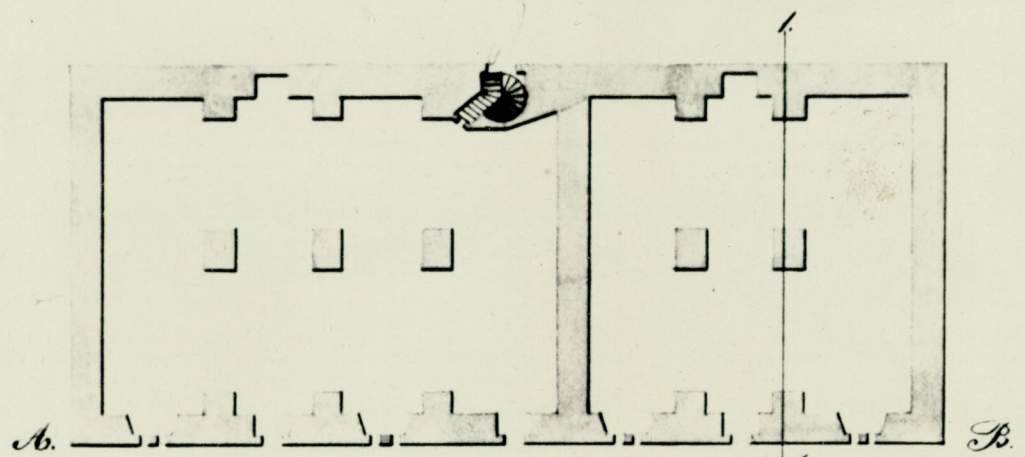


17

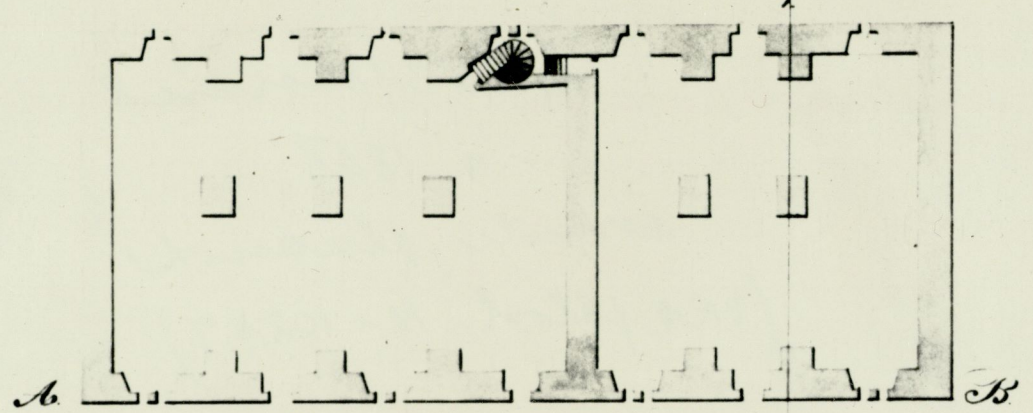


1835

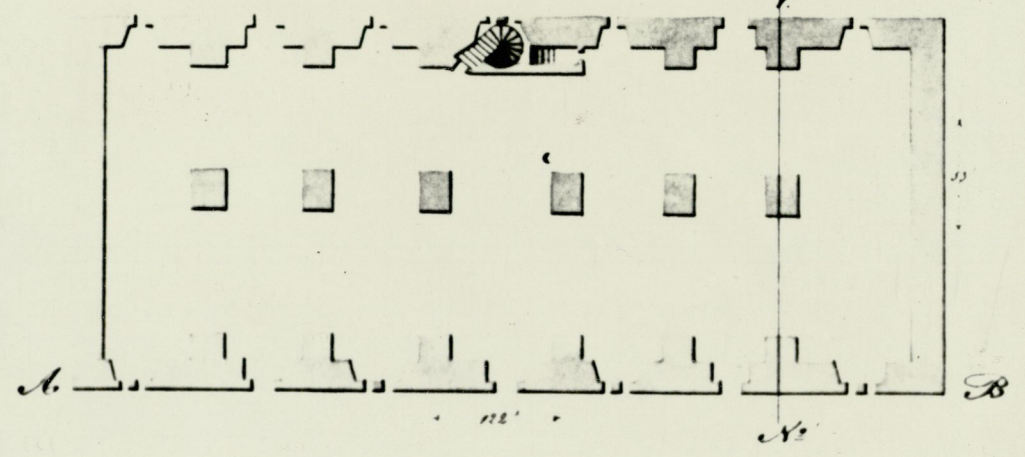
Планъ нижнего этажа



Планъ среднего этажа

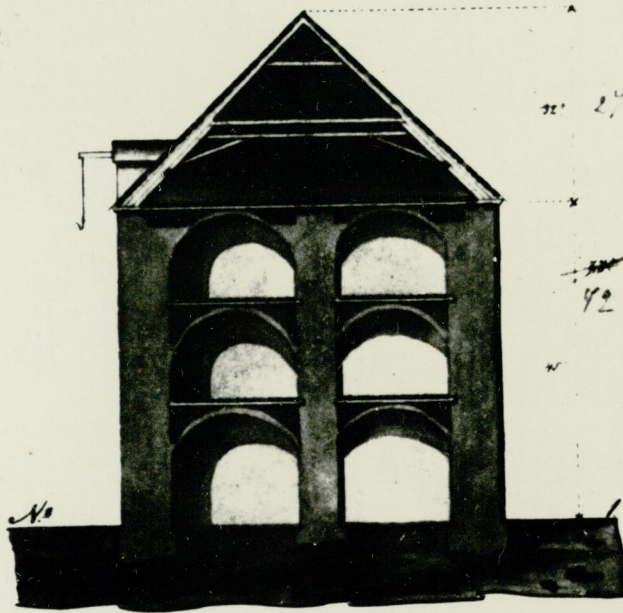


Планъ верхнего этажа



Профиль по линии №1

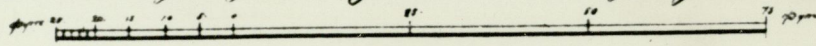
Внутреннее устройство
 канала в поперечном
 сечении, состоящее из
 трех пролетов.



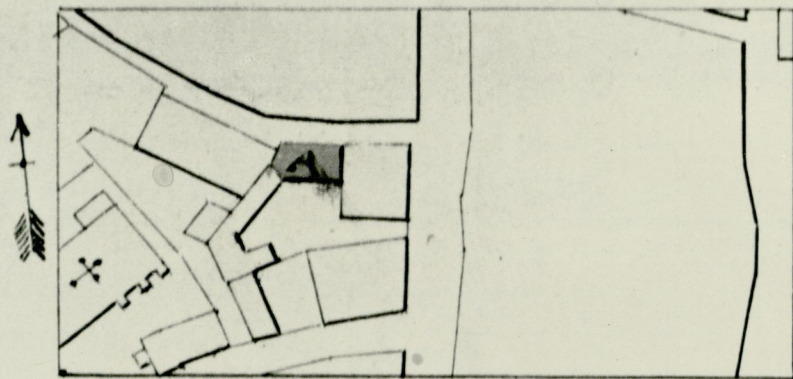
не соответствующее
 плану.

Изображение всего моста попереч-
 ному сечению по №1 линии.

Рисунки в Сибирской
 Инженерной канцелярии; Инженер Подполковник Крауцера,
 Работавший в качестве Инженера Подполковник Крауцера.



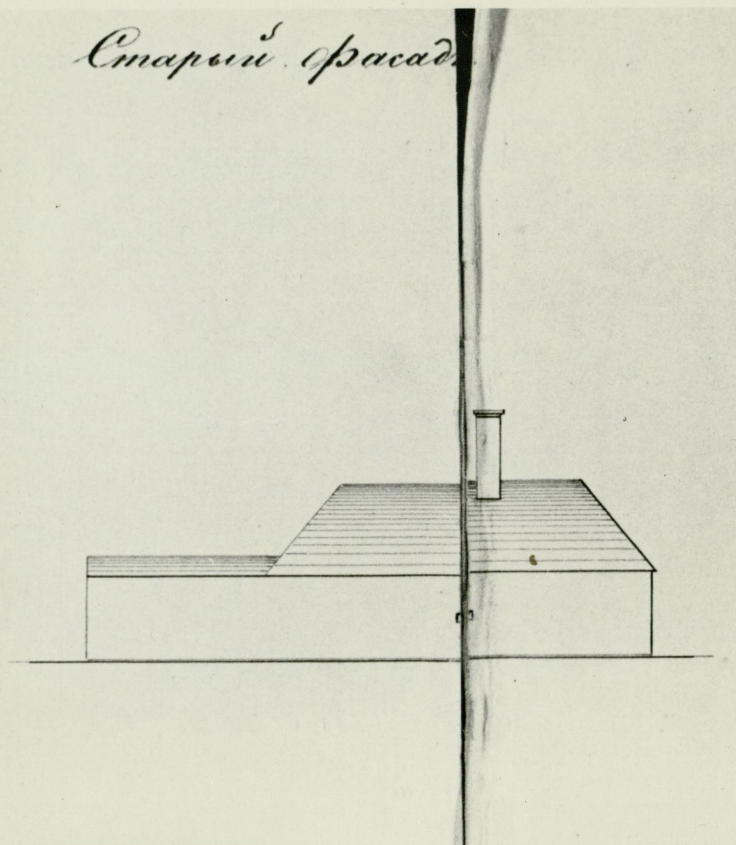
1856
 82 20



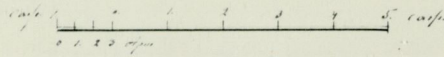
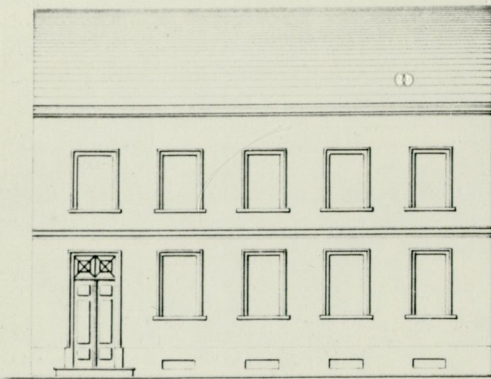
0. 25. 50. 75. 100. Саф.

1853

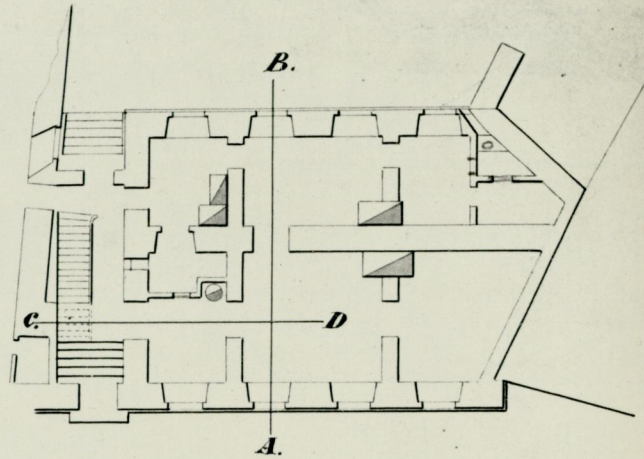
Старый фасад



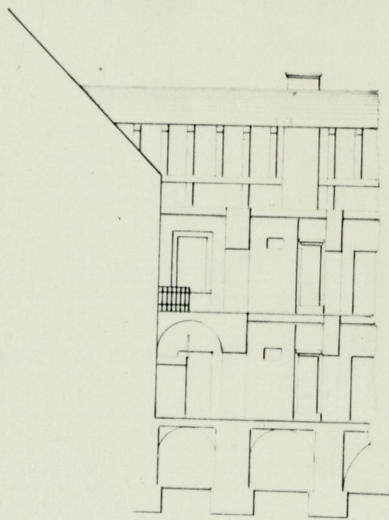
Новый фасад.



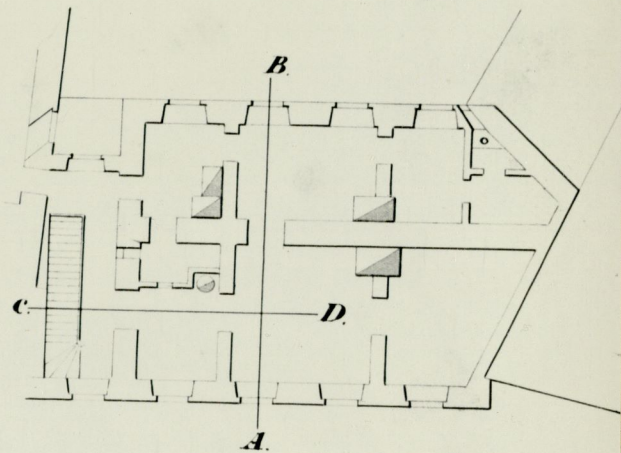
План нижнего этажа.



Срез по линии CD.

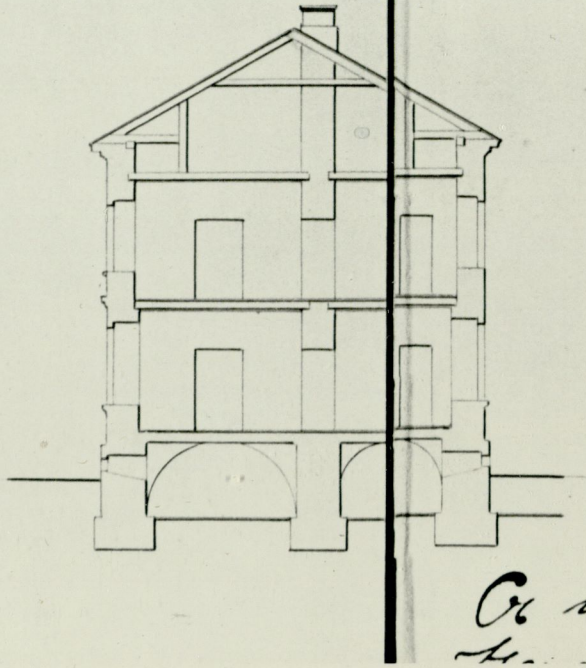


План верхнего этажа.



Измененный фасад.
от архитектора Петра Кнорре

Разрѣзъ по линіи А.В.



86 27

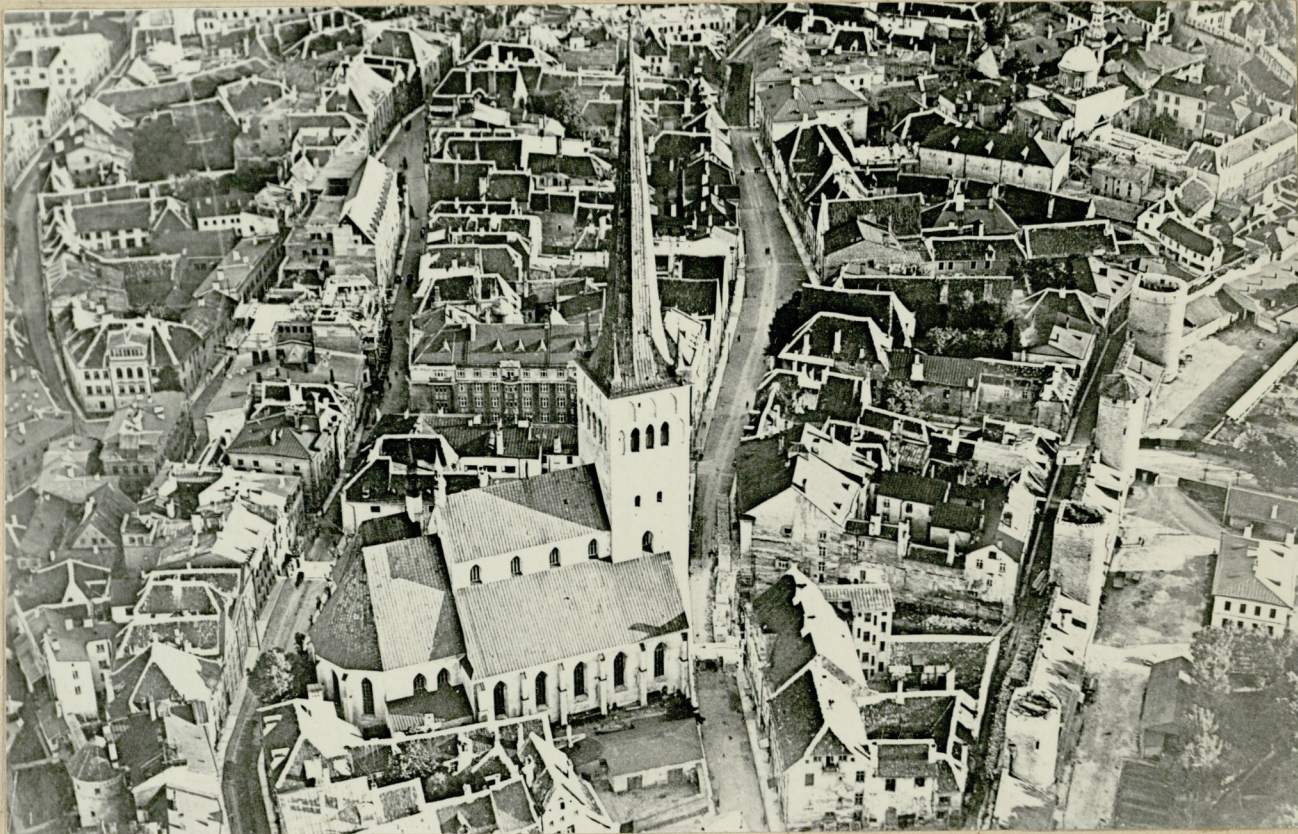


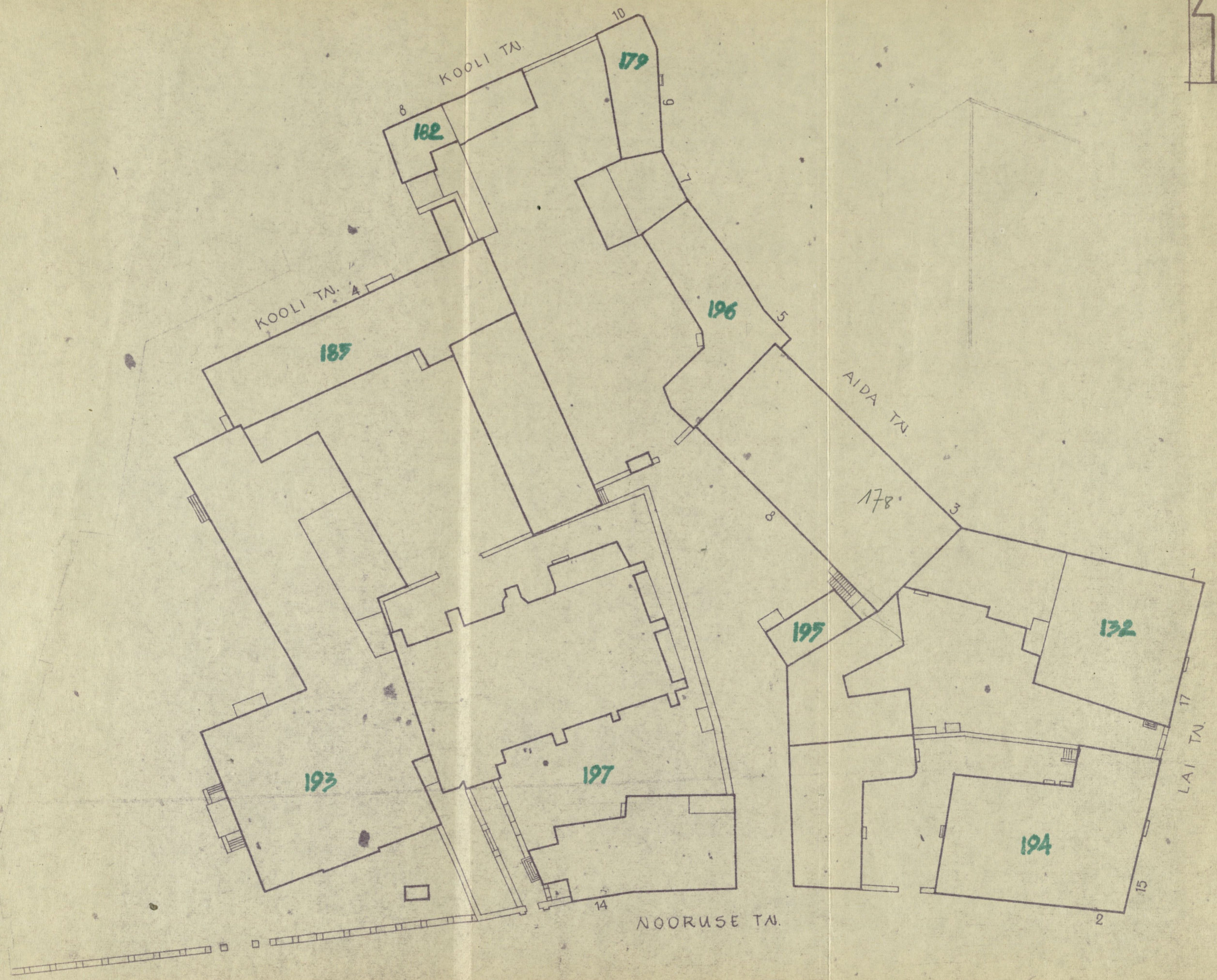
28











Lisa

Arhiiv: RAM
Fond: 11
Nimistu: 1
s.H. nr.94 lk.6
17.IX 1683.a.

Zu wissen, denen hieran gelegen, dass zwischen dem Hr. Baron
u. Obristen Hohann Andres von der Pahlen u. dem
Rittmst. Jurge Boguslaf von Wangersheim.....ein
Kaufcontact folgender massen geschlossen worden:

1. Es verkauft u. überlässt erbl. Herr Rittmst. Jurge
Boguslaf von Wangersheim an Hr. Baron u. Obristen J.A.v.d.
Pahlen einen Theil seines in der breiten Strassen allhier
gelegenen und an die Schwedische Kirche und den Jauchische
Hauss anstossenden Wohn-Platzes umb vierhundert Rtlr. in
Specie, dergestalt, dass Her Käuffer oder dessen Erben u.
Erbnehmen uff gedachter zu Erb. und eigen erkaufte Bau-
stedte ungehindert nach ihrem eignen gefallen zu bauen
und zu disponieren frege macht haben solle, gestaltam
hingegen Herr Verkäuffer Ihme vorbehält uff seinem Grunde
nach belieben zu bauen und zu walten.
2. Damit aber... Platz eine richtige und unsträttige Scheidung
haben möge, so haben die Herr contrahenten beliebt von der
jenigen Wandt des Wangersheimischen Hauses so gegen über
dem Krederischen Hause steht, eine gerade und selbiger
Wandt parallel-lauffende linie biss an dem diesshalber expres
eingeschlagenen Pfahl zu ziehen, und von dannen weiter in
gerader linie fort zu fahren biss z^udem eussersten an das
Jauchische Hauss anstossenden Giebel-Pfeiler der Schwedischen
Kirche. Welche linie denn die Wahre Richtschnur und Maass

gedachter Scheidung seyn und jederzeit bleiben sol, also, dass derjenige Theil des Platzes so zur rechten Hand vorbeschriebene Linie lieget, den Herr Käufer die andere aber zur linken liegende Helfte dem Herr Verkäufer zugehöret.

3. Und ^{weil} wie der Hr. Käufer längst besagter Linie eine Scheide Maur von etwa 3 werckschuh oder zum wenigsten so dicke, als die gegen dem Krecherischen Hause an dem Qvergässlein dem Platz beschliessende Maur ist, aufsetze zu lassen entschlossen alss sol ee macht haben, dieselbe dergestalt einzurichten, dass sie gantz ausserhalb oftherührter Linie stehe und nur mit der innersten Seite daran stosse.

4. Damit auch der Herr Käufer auss der breiten Strasse eine bequeme Einfahrt haben möge, als ist er befugt von der Maure, welche wie jetzt gemeldt, den erhandelte Platz längst der daran stossenden kleinen Qvergassen beschleust, soviel als er zur Öffnung des Thorweges und commodat Einfahrt vor nöthig befinden, wird, abwerffe, und von den abgeworfene Steine eine andre Maur verfertigen zu lassen.

5. Wie nun der Hr Käufer dem Herrn Verkäufer vorangeregte Kaufschilling der 400 RD Spec. bey Stellung dieses Kaufbriefes laut zu Ende folgendes Quittung bahr gezahlet:

.... übergibt Hr. Verkäufer..... den erhandelten Platz zu erb- u. eigen, und setzt ihn in dessen würckl. possess. verobligiret sich auch dabey den Hr. Käufer oder seine Erben wegen solchen Platzes wieder alle Ansprüche inn-

oder ausserhalb Rechtens zu vertragen,

Reval d. 17. Sept. 1683

Joh. Andrs

v.d. Pahlen

(pitsat välja löigatud)

Jürgen Bogisl.

v. Wangersheim

all: Pahlenilt 400 RD

J.B.v.Wangersh.

K a s u t a t u d a l l i k a d;

a) Arhiivimaterjalid.

TLA - Tallinna Linna Riiklik Arhiiv

C.G.Harpe, Repertorium, Bd.V, VIII, XI

- F. 230, n.1 s.Ü. A.a. 34 Das neue Pergament-Denkelbuch
A.a. 35c Das neue Pergament Hauptbuch...
A.a. 44b Niedergerichtsprotokolle...
A.a.162 Konzeptbuch von 1683-85
B.p. 6,9
A.a. 175 Konzeptbuch ...
A.a. 169 Konzeptbuch von 1705-10
A.a. 171 Konzeptbuch....
supliikide registrid
B.O. 13/21
B.K.37 I,II Spezifikation der...Bürger-Immo-
bilien ...1715...
B.K. 28

F.149 n.1-T, s.Ü. 53

F.229 n.1, s.Ü. 1

Nottbeck, Register N.5 A.a.35 Jourde, 1893.

RAKA - Eesti NSV Riiklik Ajaloo Keskarhiiv (Tartu)

F.3 n.1 s.Ü. 455

VRV - Vabariiklik Restaureerimisvalitsus

P-1175, L.Tiik

P-22 E.Tool, Vana ait Nooruse t.nr.8. Ajalooline õiend.

ORKA - Oktoobrirevolutsiooni nimeline Keskarhiiv
(Tallinn, Toompea loss)

F.498 n.12 s.Ü. 376

632

1074

1085

1086

1096

b) Kirjandus.

1. Adressbuch für Ehstl. Reval 1843
2. Beiträge zur Kunde Liv-, Est- und Kurlands, Bd.III
Reval 1887.
3. Eesti arhitektuuri ajalugu, Tln. 1965
4. Eesti majandusajalugu I, (Toimet.Liiv, Vasar, Sepp)
Trt. 1937
5. Jensen, J. Tallinna Linna Poeglaste Humanitaargümnaasium 1631-1931. Tln.1931.
6. Kröger, Adressbuch..... Riga 1893
7. Nottbeck, E. Neumann, W. Geschichte und Kunstdenkmäler der Stadt Reval. Reval, 1909.
8. Nottbeck, E. Immobilienbesitz..... Reval 1884.
9. Plaesterer, A. Das Revaler Pergament Rentenbuch 1382-1518, Tln.1930.
10. Richter, A. Baltische Verkehrs- u.Adressbücher, Riga,1913.
11. Taxation der Immobilien der....Stadt Reval, Reval, 1865.
12. Tallinn. Tln.1958.
13. Vana Tallinn, III, Tln.1938.
14. Uprus, H. Tallinn aastal 1825. Tln.1965
15. Zobel, R. Tallinna linnamüür, Tln.1966.