



EESTI NSV MINISTRITE NÕUKOGU RIIKLIK EHITUSKOMITEE
VABARIIKLIK RESTAUREERIMISVALITSUS

ERA.T-76.1227

MÜNGUSKAITSEAMET
ARHIIV
P-1372

OBJEKT: Pärnu Tallinna värav

ŠIFR. NR.: 127/71

TELLIJA: Pärnu Linna TSN Täitevkomitee

TEOSTAJA: _____

Ajalooline ülevaade

Pärnu Tallinna väravast.

Juhataja:

Peainsener:
Peaarhitekt:

Projekt-jaoskonna
juhataja:

[Handwritten signatures and initials]
/E. Saks./
/K. Aluve./
/A. Jõnasaar./

Peaspetsialist
ajaloo alal:

Peaspetsialist
arhitektuuri alal:

Objekti autor:

[Handwritten signatures and initials]
/H. Sirel./
/E. Sedman./
/E. Sedman./

TALLINN 1971.

Ajalooline ülevaade
Pärnu Tallinna väravast.

Koostanud: Elsbet Parek

Tallinn, 1971.

Ajalooline ülevaade Pärnu Tallinna väravast.

Seitsmeteistkümnenda sajandi teisel poolel algas uute moodsaate kindlustuste väljaehitamine meie maal. See oli tingitud Rootsi valitsuse püüdest kindlustada omi valdusi vägeva idanaabri suunas. Eesti- ja Liivimaa linnade kindlustamisele pani Rootsi kuningriigi valitsus erilist rõhku, kulutades selleks väga suured summad. Siinseid linnu asuti kindlustama fortifikatsioonitehnika viimase saavutuse nn. Vaubani süsteemi järgi. Prantsuse fortifikatsiooni-insener Vauban (1633-1707) oli õieti Itaaliast üle võtnud bastionide süsteemi, mis seal juba 16. sajandil esines, seda täiendanud ja viimistlenud ning tutvustanud üle Euroopa. Linna ümbritseti nüüd kaugemale ettenihutatud võimsate bastionidega, mis kujutasid endist muldvalle kivirinnatiseiga, enamasti viisnurga kiilutaolise põhikujuga, eriti kohandatud kahurite paigutamiseks. Nende ette kujundati kolmnurkseid raveliine, mis kaitsesid peamiselt väravaid. Seda linna ümbritsevat bastionide ahelikku piiras veel vallikraav.

Rootsis oli selle süsteemi arendajaks ja kohalikkudele tingimustele kohandajaks kuulsaim rootsi fortifikatsiooni-insener Erik Dahlberg (1625-1703). Ühtlasi oli ta väejuht ja riigitegelane, üks väljapaistvamaid mehi nii kuningate Karl X Gustavi, Karl XI kui ka Karl XII ligikonnas. Liivimaa kindralkuberneriks määrati ta Rootsi riigile väga raskel ajal a.1696 ja ta püsis sellel kohal kuni 1702.aastani. Kogu tolleaegse Rootsi suurriigi alal juhtis tema kindlustuste ehitamist: peale emamaa veel Liivimaa ja Eestimaa ning tol ajal Rootsile kuulunud Pommeris, Viimaris ja Breemenis.¹⁾

1) Ericson, Ernst och Vennberg, Erik: "Erik Dahlbergh. Uppsala 1925."

Eesti alal teostati uut kindlustussüsteemi Dahlbergi ülemjuhatause all: Tallinnas, Narvas, Pärnus, Tartus ja Kuressaares. Pärnus ehitati terve kindlusevöönd seitsmest sümmeetriliselt asetatud bastionist koos ümbritsevate kraavidega, mis ka valmis tehti. Pärnus algasid uute kindlustusehituste tööd 1670. aastal. Moodsate vallide süsteemiga linna ümbritsemine nõudis väga suuri kulutusi ja palju tööjõudu. Osalt võimaldas seda mõisade reduktsiooni kaudu teostanud riigitulude tunduv suurenemine, osalt rahvale pandud uus maks (igalt adramaalt alates 1641.a. - 16 ööri "palgiraha").

Pärnus koha peal juhtis kindlustustöid oberstleitnant Paul von Essen,²⁾ samuti nimekas rootsi sõjaväeinsener ja arhitekt, Dahlbergi õpilane ja tema kavade täitja. Juba 1678.a. määrati ta fortifikatsiooni ülemaks Liivi-, Eesti- ja Saaremaal. Tema töötas välja ka Pärnu uuesti planeerimise, kusjuures linna territoorium pea kolmekordseks laiendati. On säilinud tema signeeritud Pärnu plaan aastast 1696 uute kindlustustega ümber suuremaks planeeritud linna. Uue linnaala ulatust tähistavad Põhja, Hommiku, Lõuna ja Öhtu tänavad. Pärjana linna ümbritsevad seitse bastioni kandsid taevakehade kõlavaid nimetusi (Venus, Saturnus, Mars, Luna, Jupiter, Mercurius ja Sol). Rootsiaegsetest Pärnu kindlustustest on peale Tallinna värava veel säilinud osa valli alates Tallinna värava juurest ja ulatudes kuni bastion Venuseni vastu jõge: sellel vahemaal on suhteliselt hästi alalhoidunud bastion Luna kaju (praegu tunneme seda Vallikäärü nime all). Samas ulatuses on säilinud ka 17. sajandi vallikraav. Vallikraavi on möödunud sajandil süvendatud, kuna seda on kestvalt kasutatud laevade talvesadamaks. Praegune Pärnu ainus kõrgendik nn "Munamägi" on bastion Mercuriuse osa³⁾

2) Ericson-Vennberg: Dahlbergh, lk.219.

3) Wilh. Petersi kaart: "Plan von den verpachteten Stadt Grasplätzen von Fernau. 1869." Pärnu LTK Arhitekt.osakonnas.

Linnaväraavid oli kolm: Riia värav, mille ees asetseb raveliin "Morgenstern" (Homnikutäht), Tallinna värav, mille ees raveliin "Abendstern" (Õhtutäht) ja Vee värav vastu jõge. Paul v.Esseni plaanil "Grundt Riss von der Stadt Pernau mit deren Plätzen, 4.Septemb. A 1696" kannab Tallinna värav nime "Karl Gustav", Vee värav - "Prinz Carl".

Dahlbergi iseloomustavaks jooneks sõjalise arhitektuuri alal oli monumentaalsete väravaehituste paigutamine bastionide liini. Väravate tunnelid läbisid valles⁴⁾ ja nende fassaadid on väljapaistvad Dahlbergi loomingus oma aktiviseerivate vormide range iluga. Olles üksikvormides eklektik, saavutab Dahlberg ometi oma väravatele monumentaalse omapärasuse. Paistab, et eriti esinduslikult kujundas ta välja ühe linna peavärava, mille välisfassaad oli pidulikum sisefassaadist. Pärnus oli selliseks väravaks Tallinna värav, Narvas - Kuninga värav, Riias tsitadelli Kuningavärav. Need kolm väravat - ehitatud Dahlbergi jooniste järgi olid omalt kujunduselt sarnased. Prof. S.Karling mainib samasugust Dahlbergi väravat ka Göteborgis, ehitatud 1690.a.⁵⁾

Omalt kompositsioonilt meenutavad nende väravate peafassaadid kolme avaga triumfikaart, kusjuures keskmine peaava on külgmistest palju kõrgem. Pärnu värava sisefassaadil on vaid üks kõrge ava, sisefassaad on välisest kitsam.

Riia kuningavärava joonist a.1799 näeme P.Campe teoses Riia linnaväravatest.⁶⁾ Värav lammutati.

4) Pärnu LTK Arhitekt.osak. leidunud plaanil: "Текерпальский планъ порога Пернова съ изреченіями и открытійми местностями. Составленъ въ Псковѣ 28 янв 1841 г." on kõigil kolmel linnaväraval ühesugused tunnelehitused.

5) S.Karling, "Baltikum och Sverige". Antikvariska Studier III. Stockholm 1948, lk.94.

6) P.Campe: Die Städtore Rigas im 17., 18.u. 19.Jh. und deren Meister. 1939. Latvijas Universitate.

Narva Kuningavärvat on kirjeldanud ja teonud ära tema joonise S.Karling omas uurimuses Narva kohta.⁷⁾ Narva Kuningavärava välisel peafassaadil kroonib kõrget pealmikku segmentkaarne ehisviil: viiluväljal reljeefsed Rootsi riigivapp ja sõjalised embleemid. Värava sisemisest fassaadist pole meil mingit kujundit. Arvatavasti oli see lihtsam. Töö Narva Kuningavärava juures algas 1691.a. Mürsepatööd värava juures juhatas (oma surmani 1693) nimekas Johann Geörg Heroldt, kellelt pärinevad ka skulptuurseid kaunistused. Peale tema surma jätkas tööd Märten Meyer, keda ühes sellidega veel 1699.a. Märjamaa kivimurdu saadeti sobivaid plokke raiuma. See materjal jõudis alles mais 1700 Narva. Jäeb isegi kahtlaseks, kas värava peafassaad lõpliku viimistluse saigi. Värav lammutati 18.sajandi lõpul.⁸⁾

Suurejoonelise 17.sajandi kindlusearhitektuuri mälestisena on jäänud püsima vaid Tallinna värav Pärnus. Sellega omab ta erilise seisundi kogu Baltikumi arhitektuurimälestiste seas. Ja Pärnu arhitektuurimälestistest on see tähtsaim. Et ka Pärnu Tallinna värav on ehitatud 17.sajandi üheksakümnendail aastail on Stockholmi sõjaarhiivi materjalidega tuttav S.Karling korduvalt väitnud.⁹⁾

RAKA-s leiduvas Pärnu Magistraadi fondis kindlustuste ja värava ehitamise kohta materjali ei leidu. See kõik kuulus Rootsi sõjaarhiivi.

Ent selle kohta ilmunud kirjandusest teame, et värav on ehitatud E.Dahlbergi jooniste järgi Paul v. Esseni juhatusel.

7) S.Karling. Narva. Stockholm 1936, lk.300-303.

8) Eesti arhitektuuri ajalugu. Tallinn 1965, lk.220.

9) Karling, Narva, lk.303 (a.1936).
Karling, Baltikum och Sverige, lk.94 (a.1948)

Nagu juba mainitud langeb värava peafassaadi kaju ühte Riia ja Narva Kuningavärvade omaga. Pärnu värava mõlemad fassaadid on rusteeritud pinnaga, pilastritega, friisiga ranges dooria stiilis. Välisfassaadi kõrget ümarkaarset keskmist ava flankeerivad madalad ukseavad (nüüd niššid) külgedel. Kitsamal sisefassaadil on ainult üks suur ava. Madalad külgavad viisid varem sõjamoona panipaikadesse väravas, nüüd pääseb neisse vaid ustest tunneliseintes.

Peafassaadi kroonib kõrge segmentkaarne barokk-stiilile omane frontoon. Väravale monumentaalse ilme andmisel on kõrge frontoon peamiseks komponendiks.

Värava tunnel on olnud uksestatud kolmekordselt. Välisest tiibuksest on säilinud vaid vägevate raudhingede konksud müüris. Arvatavasti sarnanes üks omalt pinnatöötluselt Tallinnas samuti 17. sajandist säilinud Lühikese jala uksele: puust pind kaetud hiiglapeadega raudsete sepanaeltega. Vast paari meetri võrra tunneli sisemale näeme allalastava ukse ava ja linnapoolisel küljel sulges värava teine tiibuks.

Igas teatmeteoses ja seni ilmunud vastava ala kirjanduses tõstetakse esile Pärnu Tallinna värava peafassaadi barokkvorme, eriti segmentkaarset kõrget ehisviilu. Pärnu Koduloomuuseumis on olemas unikaalne vana foto veel vanemast anonüümsest joonistusest, mis kujutab Tallinna väravat mere poolt, 19. sajandi keskel. Vahetult värava ette ulatub vallikraav, millest viib üle puusild käsipuudega, mis algab otse värava peaava eest. Peavärv on suletud, madalate avade ukсед on poollahti. Üllatab asjaolu, et ülal puudub frontoon ühes kõrge attikaga. Ülal fassaadi mõlemal küljel on küll olemas jämedalt kujundatud konkaavsed kaared peaa sirselt lõppeva keskosa poole. Jääb mulje, et värava fassaadiehitus ei ole lõpule viidud.

Vallikraav ja sild dateerivad joonist aega enne 1860. Kindlustuste lammutamine ja vallikraavi täitmine algasid aastaga 1860. Siis moodustati rae juurde eriline komitee kindlustuste lammutamisetööde juhtimiseks.¹⁰⁾

Järgmine vana foto Tallinna värava peafassaadist on juba kindlasti dateeritud. See kuulub fotode kogumikku "Album Photographischen Ansichten von Pernau v. L.Seydlitz. Pernau 1866." (Pärnu $\frac{8693}{F961}$)¹¹⁾. On loogiline arvata, et foto paar aastat enne avaldamist on tehtud. Fotograaf F.L.Seydlitzi kuulutus ilmub esimest korda "Pernausche Wochenblatt'is" aastal 1862 - numbris 19, 20 ja 21. Kuulutused toonitavad tema ajutist Pärnus viibimist. Seydlitzi kuulutused korduvad veel 1863.a. kevadel ja 1864.a. kevadel. Hiljem mitte enam, tema asemel ilmub uus fotograaf Riiaast. Järjekult peaks Seydlitzi fotod olema tehtud aastail 1862-1864. Seydlitzi fotol pole enam vallikraavi ja silda Tallinna värava ees. Selle asemel näeme värava laiust muldtammi, mida mõlemilt küljelt piirab valgeksluhtatud postide rida. Väraval enesel on täpselt sama kuju, nagu nägime vana joonise reproduktsioonil. Ülal puudub fassaadi krooniv barokk frontoon. Kahes ülemises külgniššis ratasaknad, nagu need olid ka eelmisel pildil. Mõlemi alumise külgava nurgeti asetatud plankudest ukсед on suletud ja idapoolse ees asetsev kivihunnik näitab, et ust ei kasutata. Keskmise peaava ukсед on avatud ja läbi värava paistab vahtkonnahoone.

Samast ajast - õieti veel veidi varemast, on väike ja küllaltki ebaterav foto (Pärnu $\frac{8676}{F951}$), millel näeb vallikraavi mõle-

10) RAKA, F.1000, n.1, s.-ü.nr.1704. 1860-1878. "Akte, betreffend die Errichtung eines Komitees zur Leitung und Überwachung der Arbeiten bei Abtragung der Festungswerke."

11) Pärnu = Pärnu Muuseum

mil pool Tallinna väravat ja väravat eemalt tagaplaanil paremal. Värava eest viib tamm läbi vallikraavi, aga eelmisel Seydlitzi fotol olevad valged tulbad kahel tammi küljel puuduvad alles. Et värava fassaadil puudub ülal kõrge barokk-frontoon on selgesti näha.

Niipalju Pärnu muuseumis olemasolevast fotomaterjalist, mis näitab Tallinna väravat ilma kõrge segmentkaare ehisviiluta

Paratamatult kerkib nüüd alternatiiv: kas jäigi Pärnu rootsiaegse peavärava fassaad lõplikult viimistlemata või hävis ehk värava ülaosa hiljem. Esindan arvamist, et värav jäigi algava Põhjasõja olukorras lõplikult viimistlemata. Konstruktiiivsed osad olid valmis saanud - ja värav läks käibele. Toimus ju selle ehitamine seitsmeteistkümnenda sajandi üheksakümmendail aastail - ja 1699 algas sõda. Et värav hiljem Pärnu piiramislahingutes oleks kannatada saanud, ei ole tõenäoline. Pärnu 1710.a. venelastele kapitulatsiooniuuriku¹²⁾ juurde kuulub venekeelse tekstiga Pärnu kindluse ja ümbruse plaan, millel on märgitud ka Pärnu pommitamine vene patareide poolt. Vene patareide asukoht on Ülejõel ja nende tuli on suunatud jõeäärsele kindlustusteliinile - bastionidele Mars, Saturnus (Vee värava kõrval) ja Venus. Vigastada võis saada küll Vee värav. Muide ka 16. sajandil Liivi sõja ajal a.1575 ründasid vene väed Pärnut. Tulistamisega jõeäärsetele tornidele ning müürile. Nähtavasti oli jõekalda liin ikka Pärnu kindlustuste nõrgemaks kohaks.

Nagu juba mainitud ei leidu RAKA-s rootsiaegset arhiivmaterjali Pärnu kindlustuste väljaehitanisest. Vaid üks kindlus-

12) RAKA, F.1000, n.l, s.-ü.nr.142. "Abschrift der Kapitulationsurkunde des schwedischen Kommandanten von Pernau Obersten Jacob Hindrich Schwengeln dem russischen Generalleutnant Rudolf Felix Bauer nebst dem Plane von Pernau 12. Aug. 1710."

tusi käsitav toimik ulatub tagasi nende ehitusega.¹³⁾ Toimik algab sundkorras palkideveo käsuga kindluste ehitamiseks (3. veebr. 1659). Toimikus leidub veel korraldus vallidel palissaadide püstitamiseks ja üldjuhtnõore kindlustuste korrashoiu kohta. Konkreetsemaid andmeid kindlustuste ja väravate kohta seal ei ole.

Andmeid Pärnus 17. sajandi II poolel töötanud kutseliste ehitajate kohta leiame H. Laakmanni poolt teadusliku täpsusega trüki toimetatud Pärnu "Kodanikkude raamatus".¹⁴⁾ 1659. a. esineb mürsepp-meister Hans Wulff. A. 1666 laudsepp Johann Severin. Tähelepanu pälvib 1670. a. mürsepp Andres Paulseni nimi, kes on tulnud Stockholmist. Tema kohta võib väita, et tema Pärnu asumine oli ühenduses kindlustustöödega. On tõenäoline, et riigi pealinnast siia siirdunud oskustööline leidis rakendamist ka Tallinna värava ehitamisel.

P. Campe¹⁵⁾ mainib Pärnu rootsiaegsetel ehitustel veel Niclas Bollarti Hollandist ja lätlast Friedrich Stabing'it. A. 1680 tulevad Pärnu ka maaler Nichlass Berg Stockholmist - arvatavasti rakendati ta akadeemishaone remonti - ja fortifikatsioonisepp Peter Peterson, pärit Gotlandilt. Aastal 1682 esineb mürsepp Johan Fabken Miitavist Kuramaalt. Niipalju selleaegseid ehitajate nimesid. Rootslastest ja sakslastest oskustööliste ümber kogunes muidugi hulk lihttöölisi, kes tegelikult sooritasid enamiku ehitustöödest. Need olid enamasti "mitte-

13) RAKA, F.1000, n.1, s.-ü.2843. "Acti, betreffend Bau und Reparaturen der Festung und andere die Festung angehende Angelegenheiten. Angefangen: 3. Febr. 1659. Beendet: 24. Juli 1759."

14) H. Laakmann: Das Bürgerbuch von Pernau I. 1615-1787. SB Pernau. Elfter Band. 1936. Pärnu 1936.

15) P. Campe: Lexikon Liv- und Kurland. Baumeister, Bauhandwerker und Baugestalter 1400-1850. Bd. I. Stockholm 1951.

sakslased" (undeutsch) - s.o. eestlased, kelle käed tõstsid ki-
vi kivile ja panid palgi palgile.

Juba mainitud kapitulatsioonitriku juurde kuuluvas Pärnu
venekeelses plaanis pealkirjaga "*Тепловз*" on plaanialuses
seletuses mainitud kindluse seitse bastioni, kaks raveliini ja
kolm väravat. Tallinna värav - "*Ревелькия ворота*"

Pärnu Muuseumis (Pärnu $\frac{6707}{aj.408}$) leidub veel kaasaegne ku-
jutus Pärnu pommitamisest ja piiramisest 1710. See on biskviit-
portselan medaljon ϕ 35 cm, Carlo Bartolomeo Rastrelli järgi,
madalreljeef. Kujutab bastionidega piiratud Pärnu linna pool-
saarel jõe ja mere vahel. Esiplaanil jõe paremal kaldal heida-
vad vene kahurid põmme linnale. Ka linnast ida pool vasakul kal-
dal on vene piiramisliin telkidega ja tulistavate kahuritega.
Bastionist "Mars" tulistatakse vastu. Edelas asetsev Tallinna
värav on tuleliinist kõige kaugemal nurgal.

Sõja ajal puhkenud katku ohvriks oli langenud suurem osa
Pärnu elanikkonnast. Linna 1027 elanikust surid katku 577, ees-
linnade 643 elanikust 574. Ka peale linna kapituleerumist möl-
las katk edasi. Raske sõja tulemuseks oli pooltühi majandusli-
kult lagastatud linn. Tsiviilehitustegevus jäi ligi pooleks sa-
jandiks soiku.

Ent kindlustuste korrastamise ja edasiehitamise eest hoo-
litses tsaristlik vene valitsus pidevalt. Kindlustuste paran-
damisetööst leiame arhiiviandmeid juba 1737-38.a.¹⁶⁾ Kui
Rootsis valitsuse ajal veeti Märjamaalt kive Narva ehitusteks,
siis kerkib nüüd probleem Muhu saarelt Pärnu kindlustuste väl-
jaehitamiseks vajalikkude kivide veost. Teostatakse "Befesti-

16) RAKA, F.1000, n.1, s.-ü.nr.2843.

gung der Contra Charpe" põllukividega, milliseid Pärnu lähistel ei leidu. Samaks otstarbeks veetakse ka Torist Pärnu põllukive. Korduvalt pakutakse välja kivideveod Muhust ja Torist. Et kindlustuste täiendamine pidevalt jätkub, tunnistab ka 1760.a. Muhusaare kivimurdudest toimuv pidev plaatkivide (Fliesen) transport Pärnu kindlustuste ehitustele komandant Possieti korraldusel.¹⁷⁾ Samal ajal veetakse põllukive kohale ka Torist, Tahkurannast ja Uduverest. Jätkuvate fortifikatsioonitööde jaoks ostetakse Pärnu relva- ja sepameistrilt Joh. Gottfried Eckardilt tema sepikoda ühes kõrvalhoonetega. Pärnu kindlusel on ametis alaline müürseppmeister Johann Bradtmann, pärit Riist, kes saab aastas palka 50 rubla ja prii korteri.

Aastal 1761 annab Peterburis viibiv Pärnu linna sündikus F.F.Zange ülevaate Pärnu linnast "geographische und historische Nachrichten von der Stadt Pernau und derselben Stadt- und Patrimonialgütern."¹⁸⁾ Järgneb tõlge Zange tekstist: "Praegune Pärnu linn, mida varem Uus-Pärnuks nimetati, asetseb Pärnu jõe so küljel selle suubumisel Idamerre, nii, et kui merel suur torm on, eriti sügiseti, lained kuni Tallinna värava välimise raveliini väravani ja veelgi edasi tungivad, ujutades üle kogu karjamaa. Ta (Pärnu) on piiratud muldvalliga, kuue bastioniga, kahe raveliiniga, sügava vett täis kraaviga, mõnede kaponjeeridega ja muude kindlustustega." Nähtavasti ei arvestata enam jõeäärset teistest väiksemat bastioni Saturnust, mis ka Põhja-sõja piiramislahinguis pidi kõige enam kannatama. Edasi teatab

17) RAKA, F.1000, n.1, s.-ü.nr.2844. "Akte, betreffend Bau und Reparaturen der Festung. 1760-1766."

18) "Sammlung Russischer Geschichte. Des Neunten Bandes Viertes Fünftes und Sechstes Stück. St. Petersburg bey der Kayserl. Academie der Wissenschaften 1764. Lk.409-417.

Zange: "Linna viivad 3 väravat, Riia värav, Tallinna värav ja Vee värav" - "Tallinna värava ees ületatakse jõgi ujuval parvel (Floss-Prahme), ka paadiga, Fresbergi kõrtsi juurest üle Pärnu jõe kuni teisel pool Vana-Pärnus asuva kõrtsini, kus kindluse mõttes vahti peetakse. See on suure maantee pärast, mis Tallinna, Saaremaale, Haapsalu ja Läänemaale viib."

1770.aastal on andmeid kindlustustööde jätkamisest: komandant Possiet annab teada, et ostab kindlustustöödeks mitmesuguseid materjale - nagu palke, laudu, raudnaelu, põletatud telliseid, aknaklaasi, katusekive, kive, raudplaate.¹⁹⁾ 1773.a. mainitakse samas toimikus, et kindluse bastionid vajavad mitmes kohas parandamist. 1776.a. tuletab insenerikomando linna magistraadile meelde, et linnakodanikkudel on keelatud raisata kivi- ja puitehitusmaterjali oma majade ehitamiseks, kuna neist on puudus kindlustustöödel.

August Wilhelm Hupel on annud meile hindamatud andmed Liivi- ja Eestimaast 18.sajandil. Ka selleaegset Pärnut kirjeldades ütleb ta kindluse kohta.²⁰⁾ "Kindlus on heas seisukorras, ta koosneb tugevast vallist 6 bastioniga, õige laiast vallikraavist, ühes "Faussebraye", mõnest raveliinist ja glasiist. Linnal on 3 väravat, Riia, Tallinna ja Vee värav jõe ääres."

Ka uue - 19.sajandi algul jätkuvad tööd kindlustuste juures. Ikka jälle leiame arhiiviandmeid²¹⁾ mulla ja kivimaterjali hankimisest nendeks töödeks. Samuti jätkub pidevalt tööd puust sildade parandamisel, mis viivad väravate ees üle vallikraavi.

19) RAKA, F.1000, n.1, s.-ü.2845. Aastad 1770-75.

20) A.W.Hupel: Topographische Nachrichten von Lief- u. Ehstland I Bd. Riga 1774, lk.280.

21) RAKA, F.1000, n.1, s.-ü.2846. Aastad 1797-1838.

Värvatest enestest ja nende parandamisest puuduvad kogu 18. sajandi jooksul kindlustusi käsitavate materjalide hulgas andmed.

Tallinna värav kaotab oma elulise tähtsuse linnast väljuvatel teedel sellega, et a.1804 ehitatakse Vee värava ette üle jõe viiv sild parvedel (Floss-Brücke) või rahvakeeli "Nahksild". Sellest peale kulgeb kogu ühendus üle jõe asuvate põhjapoolsete aladega - ka Tallinnaga, Haapsaluga, Läänemaaga - üle Nahksilla. Näoga mere poole suunatud Tallinna väravast väljub sellest peale vaid vähe tähtis kohalik liiklus. Asusid ju Tallinna värava ees glassii taga linnakarjamaad ja madal mererand.

Rootsi ajal olid Pärnu kindlusest valmis saanud: vallidevöönd ühes vallikraaviga, kolm väravat ja väravate-eelsed puust sillad. Kasarmutena ja ladudena kasutati vanu juba olemasolevaid hooneid. Kogu kindlusele kuuluvate erihoonete komplekt ehitati juba hiljem, 18. sajandil Vene valitsuse ajal.

Et vallid oli väike-kasematte tõendab ka fakt, et artileria-major Lomanov teatab magistraadile, et jäämineku puhul jõel, kui ajutine veetõus peaks ulatuma üle 8 jala, saavad ohtlikuks vallides asuvad saajased käigud, kuna nende kaudu vesi võib tungida püssirohukeldritesse. Sellel motiivil maetakse osa käike kinni.

Omamoodi humoristliku varjundiga on inseneride komando alaline häda kohaliku linnaelanikkonna distsiplineerimisega ja vallide korrahoiuga.²²⁾

Nii teatab inseneride komando 1. juunil 1787 magistraadile, et Tallinna värava peasilla juures oli eskarpi rinnatis nii lagunenu, et seda uuesti üleslaetakse. Sel juhul on hobustega

22) RAKA, F.1000, n.1, s.-ü.nr.9533. Akte, betreffend Militärbauten. 1787-1795."

sillast ülesõit keelatud. Ent ometi kipuvad elanikud seda tege-
 ma ja söimavad neid keelavaid vahisõdureid väga jämedasti.
 1794.a. kaebab komando magistraadile, et lapsed tallavad radu
 vallidesse, neid nii kahjustades. Paremad pole täiskasvanud,
 kes neid keelajaid pidevalt toetavad. Ka hobused jooksevad va-
 balt vallil ning üle valli. Ka kariloomadel puudub selles suhtes
 küllaldane järelvalve. Magistraat peab linnarahvast korrale kut-
 suma ja vajadusel seaduserikkumise eest karistama.

Pärnu kindluse kaotamine toimub aastal 1835. Kogu kindlus-
 tuste territoorium ühes kõigi kindluse juurde kuuluvate ehitus-
 tega antakse kõige kõrgemal korraldusel üle linnaomavalitsusele
 - magistraadile.

Kindluse üleandmise akti²³⁾ juurde kuulub nimestik kõigist
 kindluse juures asuvaid sõjaväelistest hoonetest, mis erandi-
 tult kõik on ehitatud peale Rootsi aja lõppu. Iga ehituse kohta
 on antud täpne kirjeldus, mõõdud ja ehitamisaasta.

Nii on peavahtkonna hoone Uue turu ääres ehitatud 1770-71.

Vahtkonna hoone Riia väravas	- 1777
" " Tallinna "	- 1777
" " Vee "	- 1786
Võlvitud püssirohukelder bastion Merkuris	- 1737-38
" " " Lunas	- 1741-42
" " " Saturnuses	- 1753
" " " Jupiteris	- 1812
Kahekorruseline kivist inseneridemaja	- 1779

jne.jne. - on olemas ka andmed sepi- ja töökodade kohta. Mitmete
 objektide kohta on tehtud eriaktid näidates nende säilivust ja

23) RAKA, F.1000, n.1, s.-ü.nr.2901 "Akte, Betreffend die über-
 gabe der Pernauschen Festung der Stadtverwaltung 1835."

inventari. Väga põhjalik akt on olemas inseneridemaja kohta (Õhtu tänaval, hävis sõjas 1944.a. Oli viimati Linna VI Lasteaed).

Meie teemale rohkem huvi pakuvad toimiku leheküljel 30 algavad "Üldmärkused Pärnu kindluse olukorra kohta". Neid märkusi on tehtud üksikute ühest bastionist teiseni ulatuvate vallilõikude kaupa. Tallinna väravale lähedasem on lõik "Von der Spitze des Merkurs bis zur Spitze der Luna Bastion" (Bast. Mercuriuse tipust bast. Luna tipuni).

Valli sisemine kallak (Böschung) on $1\frac{1}{2}$ silda. Sisemine kivist rinnatis on osalt pudenenud. Väline kallak 2 silda, osalt varisenud. "In der Tenale sind die Mauern der durchgang zu den Brücken ausgebrochen. Die Escarpe ist theils in den Graben gestürzt auf $7\frac{1}{2}$ Faden. Der Graben ist theils verwachsen mit Rohr und Schilf. Gegen Abend-Stern Revelin sind die Böschungen abgefallen auf $9\frac{3}{4}$ Faden, die Contre Escarpe ist theils in den Graben gestürzt auf $4\frac{3}{4}$ Faden. Die innere Böschung des Glacis ist eingefallen und hat sich herunter gesetzt auf 76 Faden." -- Ühesõnaga: vallidel on suuri varisemisi ja vallikraav on pilliroogu täiskasvanud. Leheküljel 32 jõuame viimaks ka Tallinna värava kirjelduse juurde. Tõlkes: "Tallinna värav on võlvitud, katus on kaetud raudplekiga ja ühes kolme tema juures leiduva panipaigaga (Behälter), millede ukсед on seestpoolt rauaga ülelöödud, rahuldavas seisundis. Suurtel tiibustel on lukud."

Tallinna värava suur sild on ehitatud 1818.aastal - palkkäsipuud ühes nende all olevate tugedega on mitmes kohas mädanenud, laudadest ülemine kiht osalt katkenud.

Tallinna värava väike sild on ehitatud 1825.a. Ka siin on käsipuud ja aluspalgid osalt mädanenud, laudkiht kohati katkenud.

Järgneb valli kirjeldus bastion Luna tipust kuni bastion Venuse tipuni. Ka siin on varisemisi, ent lõik on üldiselt paremas olukorras kui eelmine.

Otseseid andmeid Tallinna värava kohta leiame aastast 1850.²⁴⁾ Toimikus loetletakse linnale kuuluvate ehituste remondivajadusi. Ka Tallinna värav vajab remonti. "Revalsches Thor an den äusseren Ecken gut untermauern, das nach aussen gelegene Frontispisses an der Wallseite zu versichern." - Tölkes: Tallinna värava välisnurkadel alusmüüri tugevdada ja väline esitükk vallipoolisel küljel kinnitada. Suureulatuslik see remont olla ei saa, kuna selleks on ette nähtud ainult 20 rubla.

Juba 1852.a. kordub sama vajadus: "Revalsches Thor ausserhalb die Ecken untermauern" (jälle kinnitada väliste nurkade aluseid). Muidugi võib siin tõsta küsimuse: kas polnudki kõrge segmentkaarne frontoon see "frontispiss", mille kinnitamise vajadus 1850.a. nii lakeoniliselt märgiti. Ja et see vahepeal maha varises nii et värav ajutiselt kuuekümnenda il aastail ilma selle ülätükita jäi. Ei usu. Arvatavasti on siin jutt triglööfidega friisi üle asetsevast müürist etteulatavast karniisvöödist, mille vallipoolne nurk vajuma hakkas.

Järgmised andmed Tallinna värava kohta leiame Pärnu magistriraadi fondis a.1853.²⁵⁾ Pärnu politseikohus teatab linna kassa-kolleegiumile 7.juulil: "An der revalschen und Wasserpforte sind die untersten Steine, auf welchen die ganze Last zu ruhen scheint, herausgefallen und ist zu befürchten, dass diese Pforten einstürzen, könnten sie nicht an den schadhafte

24) RAKA, f.1000, n.1, s.-ü.nr.4094. "Akte, betreffend den Bau und die Reparaturen der Stadthäuser. 1848-1856", lk.23.

25) RAKA, f.1000, n.2, s.-ü.nr.1667. "Akte, betreffend das Revalsche Tor und die anderen Durchfahrten". 1853-1858, lk.2

Stellen reparirt werden. Dadurch sieht sich demnach dieses Polizeigericht veranlasst, ein wohlwöbliches Cassa Collegium zu ersuchen, diese Reparaturen soweit erforderlich unverzüglich bewerkstellen zu lassen." (Tölkes: "Tallinna ja Vee väravatel on väljalangenud alumised kivid, milledel kogu raskus näib lasuvat, ja on karta, et need väravad kokkuvarisevad, kui neid katkiseid kohti ei parandata. Sellepärast on politseikohus sunnitud soovärset kassa-kolleegeiumi paluma, vajalikke parandusi viivitamata teha lasta.")

Kas ja missuguses ulatuses parandustööd läbiviidi - sellest puuduvad toimikus andmed. Tõenäoliselt väravaid hädavajalisemal määral parandati.

Aasta hiljem - 6.aug. 1854 - leiame toimikus väljavõtte kassakolleegeiumi protokollist, kus mainitakse kolme ehitusettevõtjat, kes on esitanud arvestused Tallinna värava remondiks.

Et värava varisemise oht on tõsine, ilmneb faktist, et värav on suletud liiklemiseks. 19.aug. 1854 palub meister Norenberg ajutiselt suletud Tallinna värava avamist. Kassakolleegeium otsustab jätta värava tiibuksed avatuks ja anda vabaks läbikäimise jalakäijatele kividest laetud barjääri vahelt. Protokoll 25.aug. 1854 räägib vajadusest Tallinna värava parandustööd kiiremini lõpule viia. Mainitakse, et värav on juba 14 päeva liiklemiseks suletud.

Müüritööd on olnud ulatuslikud "An Thorpfeiler und der Einfassungsmauer des Ganges (väravasamba ja väravakäigu ümbrismüüri juures). Tööd on läbiviinud podrätšik (ettevõtja) Mark Andrejev. Kogu aja on töötanud 2 tublit müürseppa ja 2 abitöölist (Handlanger). Samal ajal toimivate Tallinna värava puusildade parandustööde kohta on eritoimik.²⁶⁾

26) RAKA, F.1000, n.2, s.-ü.nr.1705. "Akte, betreffend die Instandsetzung der Festungsbrücken" 1849-1861.

Konkreetsemaid andmeid sellel aastal toimunud Tallinna värava remonti kohta ei ole ei kassakolleegiumi ega raeproto- kollides.

Juba 5. juulil 1856 - s.o. vaevalt kaks aastat peale eel- mist remonti - on kassakolleegiumis jälle päevakorras hädavaja- lik remont Tallinna väravas. Koosoleku protokoll mainib uut kahjustust värava juures "durch den Einsturz an der linken Seitenmauern der Revalschen Thores" (värava vasakute külgmüüri- de varisemise läbi). Tööd otsustatakse välja anda järgmisel is- tungil.

Ka toimik väravate sildade korrashoiust²⁷⁾ mainib, juba juunis 1856 Tallinna värava varisemisehtu "auch die die Mauer an dieser Pforte selbst an der einen Seite einzustürzen droht". (Ka värava enese müür ühel küljel ähvardab kokkuvariseda.)

10. juuli kassakolleegiumi protokoll mainib, et politsei on teatanud varingust Tallinna värava vasakul müüriküljel. Podrät- šikud on kutsunud tegema tööde eelarvestust - koristades ära varisenud müürimaterjali ja laduma oma materjalist müür uuesti üles. Nad nõuavad tööde hinnaks 100 rubla. Nähtavasti on selle- aegse rahaväärtuse juures kõvasti ette küsitud. Veel samal päe- val - 10. juulil 1856 - sõlmib kassakolleegium podrätšik Naumo- viga lepingu värava vasema müürikülje ja ka värava ees oleva silla parandamiseks. Podrätšikü poolt lubi ja kruus. Töö hind 32 rbl. 50 kop!

Samal aastal septembris arutatakse kolleegiumis ka Vee vä- rava küsimust, mis tunduvalt suurenenud liiklemise jaoks liig kitsaks on jäänud. Novembris saabub kubernerilt Riias luba Vee

27) Samas, lk. 46.

värava laiendamiseks tingimusega, et säilitatakse kindlusevärava kuju. Ajaloolised ehitused kuulusid sel ajal juba kubermanguvalitsuse järelevalve alla. Vee värava remondi juures laiendataksegi tunduvalt läbikäigu ava. Kuidas seda tehti ja ühtlasi säilitati värava iseloom - sellest puuduvad andmed.

16.juulil 1858.a. otsustatakse kassakolleegiumis panna Tallinna väravale uus plekk-katus (Blechdach). Selle töö teostamiseks sõlmitakse leping kassakolleegiumi ja plekkseppmeister (Klempnermeister) R.Sterni vahel. Töö maksumus on 29 hõberubla.

Kuigi veel valle osaliseltki polnud lammutatud, ometi nägime 1835.a. koostatud vallide kirjeldusest, et suurtes lüükudes olid varisenud rinnatismüürid ja muud valle toetavad müüriosad. Ka väravate - eriti Tallinna värava - müüriosade varisemised muutuvad 19.sajandil korduvaks nähtuseks.

1849.aastal kerkis uue aktsioonina üles Tallinna väravast läänepoolsele valliosale puude istutamine.²⁸⁾ Vastavas toimekus on öeldud: "Kuna selle linna lõuna- ja läänepoolsed majad ei kannata mitte ainult liivatorvide all, vaid ka talvel lumetuiskude läbi - annaks kaitset nende hädade vastu puudeistutamine kindlusevallile."

Linna metsadest tuuakse selleks noori puid - suuremalt jaolt saared ja vahtrad, vähemal hulgal kased ja tammed. Mõned suured puud vallil on pärit sellest ajast.

Pärnu kindlustuste lammutamisega hakatakse süstemaatiliselt tegelema a.1860. Selleks moodustatakse rae juurde "Kindlustuste lammutamistöde juhtimise ja järelevalve komitee"²⁹⁾,

28) RAKA, F.1000, n.2, s.-ü.nr.1712. "Acte, betreffend die Anpflanzung von Bäumen auf dem Festungswall."

29) RAKA, F.1000, n.1, s.-ü.1704. "Akte, betreffend die Errichtung eines Komitees zur Leitung und Überwachung der Arbeiten bei Abtragung der Festungswerke. 1860-1878."

mille juhatajaks on bürgermeister Rambach.

Kuna kubermangulinna Riia samaaegne kindlustuste lammutamine on eeskujuks kreisilinnale Pärnule, pöörduakse eelseisva töö planeerimise suhtes Riias samade tööde juhataja üleminse-
ner Weir'i poole. Toimikus on olemas selle tellimuse täitmiseks Weiri poolt valmistatud 5 joonist ja lisamaterjalid.

Üldpealkiri: "Projekte zur Abtragung der Festungswerke
Pernaus" (Pärnu kindlustuste lammutamise pro-
jektid).

1. Pärnu linna plaan peale kindlustuste lammutamist (Plan der Stadt Pernau nach Abtragung der Festungswerke).
2. Pärnu linna plaan olemasolevate kindlustustega (Plan der Stadt Pernau mit Angabe der bestehenden Festungswerke) - aastal 1860.
3. Tasandatavate kindlustuste plaan suuremas mastaabis.
4. Vallide profiil.
5. Uulitsate profiil.
6. Seletuskiri lammutustööde juurde.
7. Tabel ettenähtud tööde kohta.
8. Loetelu majade arvu ja elanikkude arvu kohta.

Vallide lammutamisega tahetakse alata idaküljel, kus asuvad eeslinnad, millede ühendus kesklinnaga toimub üle puust sillakeste vallikraavil. Siin tahetakse tasandatud vallide mul-
laga täita vallikraav ja saada siit territooriumi uuteks maja-
kruntideks. Plaanis on uued tänavad ühes alleedega ümber endi-
se kindluse territooriumi. Lõunapoolsete ja läänepoolsete val-
lide tasandamisega pole kiiret, nende säilitamine teatud kõrgu-
ses on isegi tarvilik kaitseks meretuulte ja tormide vastu.
Vallidele alleede rajamist tuleb siin jätkata. Vallikraav, mis
on peaaegu veeta, tuleb jätta lühikeses osas alles: säilitata-

va läänepoolse vallikraavi lõigu ühendada jõega, süvendada ja teha talvesadamaks laevadde. Glassiil vabanevat territooriumi, mis pole ettenähtud ehituskruuntideks, jätta esiotsa linnarahva heinamaaks.

Plaanil nr.1 on allee tihedalt piiramas kogu endist kindlustatud ala. Enamik hiljem istutatud alleedest on juba siin ettenähtud.

Rohkem huvi pakub Weiri plaan nr.2, mis kujutab Pärnut aastal 1860 kõigi kindlustega ja väga täpselt. Plaanil on väga selgesti näha, millises suletud karbis asetses linn piiratult vallide ja vallikraaviga. Liiklemine kesklinnast välja - ainult kolme värava kaudu - ei saanud enam rahuldada järjest kasvava elanikkonna ja progresseeruva elu nõudeid. Kui Põhjasõja algul oli Pärnu kesklinnas elanikke 1027, eeslinnades 643 = 1670, siis on 1862.a. fikseeritud elanikke arvaks -6743. Eeslinnad ida- ja kagusuunas on suurteks kasvanud. Vana park omab praeguse mõõtmeid. Vallid, bastionid, raveliinid, vallikraav, glassii, väravad on erilise selgusega joonistatud. Ja plaanil võib ka näha fakti, mis juba eelpool mainitud, et Tallinna värav on kaotanud oma endise tähtsuse liiklemise suhtes. Tema läbi toimunud kaugliiklus on nüüd kandunud üle Vee väravasse ja selle ees asetsevale "Nahksillale".

Plaanil on hästi näha Tallinna värava tunnel, suur puusild raveliinini "Õhtutäht" ja väike puusild raveliinist glassiini. Uudiseks võrreldes endiste Pärnu kindlustuste plaanidega on kolmas raveliin "Lõunatäht" (Mittagstern), mida ühelgi vanemal kaardil märgitud ei ole. See asub valli idaküljel umbes Malmö tänava otsa kohal vallikraavis. Kaardil on näidatud vallist läbikäik, aga silda raveliinini veel ei ole. Nähtavasti oli olnud kavatsus kindluse edasiarendamisel siit kaudu luua ühendus Riia

ja Jõe tänavate ümber kasvava eeslinnaga. Glassii ulatus kaardil annab ettekujutuse linna kasvamise võimalustest. Aga bastione on ikkagi seitse, nagu ka rootsiaegsetel plaanidel, vaatamata sellele, et Zange a.1764 mainib vaid kuut bastioni ning tema järgi kordab seda Hupel a.1774.

Pärnu kindlustuste lammutamist alustatakse Riia värava juures, mis samuti täiesti lammutatakse.³⁰⁾ Sõlmitakse leping 2.gildi kaupmehe W.Sternbergiga vallide lammutamiseks Riia väravast kuni pargi nurgani insener Weiri plaani järgi. Töö lõpetamise terminiks määratakse 15.juuni 1862. Lammutatavaist kindlustuste osadest saadud kivimaterjal peab korralikult üleslaotama. Peaks vallides leiduma rohkesti müüristikke ja võlve - sellega saadava kivimaterjali üle otsustamiseks jääb komiteele vabadus. Kogu tehtud töö eest saab ettevõtja Sternberg lepingu põhjal komiteelt 1861 rubla. Komitee protokoll 10.maist 1862 tõendab, et töid suudetakse ettenähtud aja jooksul lõpetada.

Samal koosolekul otsustatakse Tallinna värava eelsest raveliinist "Õhtutäht" - osa tasandada, et võimaldada tee õgvendamist.

Riia värava ja selle kõrvalt valli lõigu lammutamisest saadud kiviplaatide ja põllukivide müügi kohta teeb komitee otsuse. Kivimaterjalide müük osutub komiteele küllaltki tulutoovaks, et katta tööde kulusid ja anda veel ülejääki.

Insener Weir saab oma projektide eest komiteelt tasu 250 + 50 rubla, mis ta kirjaga kviteerib.

Riia värava lammutamise aastal 1862 on Pärnu linnas eeslinnaga kokku 917 maja, neist 132 kivimaja, millised pea kõik kesklinnas asuvad.

30) RAKA, F.1000, n.2, s.-ü.nr.5365. 1860-1863. Akte, betreffend die Tätigkeit des Komitees zur Abtragung der Festungswerke.

1863.aastal algavad mullatööd Tallinna värava juures. Sil-
lad värava ees lammutatakse ja ehitatakse mullast tamm läbi val-
likraavi, mis algab otse värava eest. Seda tammi võib näha fo-
tol (Pärnu $\frac{8676}{F951}$), millest eelpool juttu oli: on näha värske
mullast tamm ja vallikraavi lõigud selle mõlemil küljel. Hiljem
tammi korrastatakse, tasandatakse ja peale veetakse kruusa kate.
Seydlitzi fotol (Pärnu $\frac{8693}{F961}$) on tammil juba korralik tee ja
postide rida mõlemil serval.

Tallinna värava sildade lammutamisel saadud puitmaterjali
oksjon toob sisse rubl. 182.42. Üldiselt torkab silma kõigi nen-
de materjalide müükide puhul, et puitmaterjal oli suhteliselt
odav ja kivimaterjal küllaltki kallis. Pärnu ümbruses puudus
ehitusteks sobiv looduslik kivimaterjal.

Komitee on töötanud hästi, raha ülejääk rõõmustab raadi.
Sissetuleku arvel hakatakse tegema ulatuslikke plaane. Augustis
1863 teatab politseibürgermeister komiteele kavatsusest ehitada
uus maja kõrgemale tütarlaste koolile ja nimelt uuele territoo-
riumile Rüütli tänava idaotsal, mis saadakse vallide lammutami-
sel. Komiteele kogunev rahaline ülejääk peaks minema selle ehi-
tamiseks. Komitee vastab, et seni kogunenud kapital on küll ai-
nult 834,53 rubla, aga arvestuse järgi peaks töusma kogu saadava
materjali müügist 2000 rublani. Kuulutatakse välja Rüütli täna-
va idaotsal asetseva bastion Soli lammutamistööd. Vähempakkumi-
sel nõuavad ettevõtjad 690-770 rubla selle täälõigu eest. Ent
kogemustega komitee otsustab töid üldse mitte välja anda, vaid
teha ise majanduslikul teel. Ettevõtjate vahekasu jääb ära.

Sissetulekuid annab ka majakruntide müük valli tasandami-
sest saadud territooriumil.

A.1865 on komitees jälle juttu Tallinna väravast.³¹⁾

31) RAKA, F.1000, n.2, s.-ü.nr.5366. Akte, betreffend die Tätig-
keit des Komitees zur Abtragung der Festungswerke. 1864-1878
lk.102.

Räägitakse küll ainult tammi täielikust korrastamisest ja tee tegemisest.

Kuna komitee toimikuis on säilinud tööde arveid, näeme, et mullatöödel teenitakse 40-45 kopikat päevas. Kivist rinnatise lammutamise hind on algul 1 rubla süld, hiljem juba 2,50 rubla. Üldse tõusevad tööde hinnad aastaid kestnud töödel pidevalt.

Tallinna väravat mainitakse jälle alles a.1868. Aga ikkagi mitte väravaehitust, vaid küsimuses on valli (väravast vasakul) kivist rinnatise lammutamine, samuti raveliinil säilinud rinnatise. Kuna Läänepoolne vallilõik juba projekti järgi lammutusele ei kuulugi ja ka lõunapoolne lõik esiotsa seisma jääb, ei puudu ka Tallinna värav lammutajatele ette. Tee Tallinna väravast välja on tammi kaudu olemas.

Et oleks Tallinna värava ajalooline arhitektuur sisendanud pieteeditunnet Pärnu raehärradele ja või kõrgemale instantsile - kubermangu valitsusele Riias - sellest pole küll kaasaegsetes toimikutes jälgegi. Üldiselt joondub Pärnu neis küsimustes Riia järgi.

Peamiseks teguriks värava säilitamisel oli ikkagi asjaolu, et see polnud liiklusteedel takistuseks. Teised kaks väravat olid seda ja need lammutati. Olid ju peaaegu samal aastatel lammutatud ka väravad Riias.

Praktiline, peamiselt kaupmeestest koosnev linnaraad oskab ka vanast väravast mingit kasu saada. Teatavasti olid väravas sõjamoona panipaigad, väikesed võlvitud ruumid nii alumisel kui ka ülemisel korrusel. Augustis 1870 korraldatakse avalik enampakkumine laoruumide väljaüürimiseks.³²⁾ Võlvitud ruumid antak-

32) RAKA, F.1000, nr2, s.-ü.nr.559. "Akte, betreffend Keller-räume im Revalschen Thore" 1870-1876.

se rendile 3 aastaks. Leping sõlmitakse A.Lezeniusega, kes saab 3 ruumi - parempoolse ülal, parempoolse all ja vasakpoolse ülal - makstes üüri aastas 11 rbl. 50 kop. Teine leping sõlmitakse O.Bööckega vasakpoolse alumise ruumi kohta: üüri 5 rbl. aastas. Järgmine võlvitud ruumide avalik väljapakkumine on 1873. aastal. Üürihinnad tõusevad tunduvalt. Kaks ülemist ruumi üürib Lezenius - juba aastaüüri 32 rubla, kaks alumist J.D.Amende - aastaüüri 25 rbl. Tookordne leping tehakse jälle 3 aastaks - tähendab 1876.aastani. Vahepeal, septembris 1875³³⁾ on väravas jälle akuutne varisemisohu. Linnaarhitekt kannabürgermeistrile ette varisemisohulistest kividest Tallinna väravas, millised on vaja kõrvaldada ja värav korrastada nii väravaruumide kasutajate kui ka läbisõitjate huvides. Seda tõenäoliselt tehti, sest a.1876 on järjekordne väravaruumide väljapakkumine 3 aastaks. Parempoolsed ruumid nii ülal kui all saab endine rentnik Amende 28 rubla eest aastas, vasakpoolsed - nii ülal kui all C.R.Barlehn. Sõlmitud lepingud kehtivad aastani 1879. Sellega toimik lõpeb.

Aastal 1868 ilmus Pärnu vallide lammutamise komitee koosseisu mees, kellel ^{kogu} Pärnu linna arengule hiljem suur mõju oli. See oli Oskar Brackmann. 1868-71 toimis ta ülemfoogtina, 1871-79 raesündikuna, a.1879 valiti ta uue linnaseaduse alusel linnavolikogu poolt Pärnu linnapeaks, millisele ametkohale ta jääb kuni 1915.aastani. Brackmanni teened Pärnu linnale ilme andmises on vaieldamatud. Ta üheks määravaks perioodiks linnapildi kujundamisel oli just kindluse lammutamise ja sellest saadud uue territooriumi kasutamise küsimus.

33) RAKA, f.1000, n.2, s.-ü.nr.559.

Siin tsiteeritud arhiivitoimikute kaudu saime jälgida Pärnu kindluse ja ühtlasi Tallinna värava saatust aastani 1878. Uue linnaseaduse kehtestamisega katkevad mitmed endise rae toimikud.

Järgnevaid andmeid Pärnu kindlustuste, sellega ka Tallinna värava kohta, leiame juba uues Pärnu Linnavalitsuse fonäis.³⁴⁾ Linnapeaks on nüüd juba O.Brackmann, linna arhitektiks V.Wolfeldt (vanem). Kuna Brackmanni eriliseks huviks on alleede ja haljasalade võrgu loomine, mis Pärnule kui arendatavale kuurordilinnale eriti tähtis, on ta selles küsimuses pöördunud Baltimaade tolleaegse suurima autoriteedi poole haljastuse alal - Riia peaaedniku, hilisema tiitliga - "Stadtgartendirektor" - G.Keephaldi poole. Keephaldt on juba mõned mõtted esitanud ning toimikus esimeseks leheks on Brackmanni vastus sellele. Kõne all on just Tallinna värava ümbrus. Brackmann kirjutab: "Tallinna värav, nagu ka sellest väljuv tee, mis varem vasakule pöördus, peavad alles jääma. Väravast vasakul ja paremal asuvate vallilõikude ühendustee võiks ehk üle värava viia. Vallijoon talvesadama ääres peab muutmata jääma. Selle vallilõigu osalinegi lammutamine või läbilõikamine võib sündida ainult arvestades Talvesadama vahetevahel väga kõrget veeseisu. Säilitatav valliosa peab igal juhul nii kõrge, et talvesadama vesi naabruses asuvate linnaosade peale voolama ei hakka."

Neist arutlustest näeme, et Brackmannil juba kindel otsus on Tallinna väravat säilitada.

Kahjuks ei ole arhiivis Keephaldi Pärnu uute roheliste alade plaani, mille kättesaamist Brackmann mainib. Küll on olemas pikk Keephaldi kiri juhenditega alleede istutamiseks.

34) RAKA, F.3569, n.l, s.-ü.nr.1524. "Akte betreffend die Abtragung des Südwalles bis zum Revaler Thor". 1888-1890.

30.jaan. 1889 arutatakse linnavalitsuses (koos: Brackmann, Bremer, Winter ja Birk) Riia aiandusspetsialisti G.Kuphaldti Pärnu parkide ja haljasalade laiendamiseks ärakasutades endist kindluse territooriumi. Täielikult on toimikus äratoodud Brackmanni põhjalik ja sisukas sõnavõtt parkide ja alleede planeerimise küsimuse tähtsusest linna edaspidises arengus. Ta toonitab jälle mõtet, et Tallinna värav jääb teatud keskpunktiks uute haljasalade arendamisel, ta jääb paistma - järjekult "so wird es gründig restauriert werden müssen" (seepärast peab teda põhjalikult restaureerima). Siin on kirjalikult esimest korda fikseeritud Tallinna värava restaureerimise küsimus. Brackmann seletab veel, et Tallinna väravast väljub pealtee mere poole, rannikule. Tallinna värava saatus on kindlas seoses kogu parkide ja alleede väljaarendamise kavaga. Härra G.Kuphaldtile saadetakse honorar 250 rubla tema parkide projekti eest.

Samad küsimused on päevakorras Pärnu linnavalikogu koosolekutel 28.märtsil ja 17.juunil 1889.a.

Brackmann väidab, et on vaja määrata raha kindluse lõunavalli lammutamiseks. Selle juures tekib vastuvaidlusi. Linnavalinik Brede toonitab, et Kuphaldti plaani kohaselt peab kõige pealt kindlusevärav vaatele vabanema. Brackmann märgib, et vana värava "bauliche Beschaffenheit" (ehituslik külg) muudab küsitavaks, kas on otstarbekohane teda täiesti paljastada. Dr.Koppe kaitseb lõunapoolse valliosa säilitamise mõtet, kuna vall annab maastikule ilu ja võimaldab väljavaadet merele. Heidab ette, et eelnenud aastail toimunud vallide lammutamisel pole oldud kuigi ettenägelik. Sellest ajast peale, kui enamik vallikraavist täideti, on ligidaste kesklinna majade keldrid tihti vett täis. Pilkab 8-realise alleede ja ratsutamise-tee kavandeid, mis ei sobi Pärnu oludele. Tallinna värava kohta ütleb, et see olevat

täiesti hooletusse jäetud. Brackmann: "8 realised alleed on planeeritud sellepärast, et endine vallikraavi terrään mille-giks muuks ei kõlba."

Linnavolikogu teeb otsuse lammutada lõunavall kuni Tallinna väravani, alles jättes Tallinna värava ja valliosa väravast kuni lootsijaamani.

Sellest toimikust me enam edasiviivaid andmeid Tallinna värava kohta ei leia. On vaid selge see, et väraval on kindel koht uute haljasalade arendamises, et ta jääb kaugele paistma ja et värava kaasaegne olukord on ebarahuldav, et ta on hooletusse jäetud. Värava restaureerimise vajadust mainis Brackmann juba eelpool. Ja Brackmanni ning linnaarhitekti V. Wolffeldti initsiatiivil viidigi ühes lõunavalli lammutamisega ka värava restaureerimine läbi. Värava restaureerimise aasta leiame toimikust³⁵⁾ vanade mälestusmärkide kaitse kohta.

1901.a. on annud Liivimaa kubermangu kantselei ringkirja, mis nõuab teatamist kõigist muinsustest ja nende säilivusest. Selle peale vastab Pärnu linnavalitsus, et Pärnus on kaks arhitektuurilist mälestusmärki: 1. Punane torn 14. sajandist, mis aastal 1893 kohendati ühes kõrvalhoonetega linnaarhiivi ruumiks
2. *Ревельскія ворота. Эти ворота были сооруже- ны в 1642 (?!) году, когда шведскими правя- тельствомъ были расширены более къ тому укрепленія Перкова. При возобновлении ихъ в 1893 году они получили свой первобытвый видъ согласно очень древнему чертежу*
(Nende uuendamisel aastal 1893 nad said oma algelise kuju vastavalt väga vanale joonisele).

35) RAKA, F. 3569, n.1, s.-ü.nr. 1569. Дело обь охранѣ древнихъ памятниковъ архитектуры 1896-1915 лк. 8.

Aastaarv 1642 on ekslik, aga aastaarv 1893 on kindlasti õige, kuna seletuskirjale alla kirjutab O.Brackmann, kes oli ise värava restaureerimise üheks initsiaatoriks. 18.jaan.1902 dateeritud kiri lõpeb sõnadega "какъ таинна такъ и впрота всега содеранна мѣхъ порокомъ въ неправномъ видѣ" (nagu torn, nii ka värav on linna poolt ikka heas korras hoitud).

Konkreetsemat kirjeldust värava restaureerimisest ei ole õnnestunud leida. Võib vaid mainida seda, et idee värava rekonstrueerimiseks vana joonise järgi võidi saada ka Riia Balti provintside ajaloo-uurijailt. Sidemed ühinguga "Gesellschaft für Geschichte und Altertumskunde der Ostsee provinzen in Riga" olid Pärnul olemas juba selle asutamisest.³⁶⁾ Pärnu on annud ühingule toetusi.

19.sajandi lõpp oli ju historitsismi aeg, ajalooliste stiilide elustamise aeg. Värav restaureeriti ja tehti "ilusaks" Ja peab möönma, hea stiilitundega.

Ei saa mööda minna Pärnu vapist, mis paigutati restaureerimisel värava fassaadile. Narva värava fassaadil oli olnud Rootsi riigivapp, ka Riia Kuningaväraeval oli vapp.³⁷⁾ Vapi paigutamiseга väravale jälgiti 17.sajandi traditsioone.

Pärnu linna vapil on pilvedest väljasirutatud käsi, mis hoiab risti ja võtit. Et vapp põlveneb keskajast, mäidab juba üks esimesi Pärnu ajaloo uurijaid prof. R.Hausmann.³⁸⁾

J.Chr.Brotze oma 18.sajandist joonistuste kogus³⁹⁾ on annud Pärnu linna pitsati selle vapi kujundiga.

36) RAKA, F.1000, n.1, s.-ü.nr.47ol. "Akte, betreffend die Gründung, Tätigkeit u. Schliessung v.Vereinen, Komitees u. Klubs." - lk.14.

37) P.Campe: Die Stadttore Rigas. 1799.a. joonised Kuningavärava fassaadidest.

38) R.Hausmann: Studien zur Geschichte der Stadt Pernau. SB Pernau II. Pernau 1906.

39) J.Chr.Brotze. Sammlung verschiedener Livländischen Monumente. leht 190

Lahkuminekuid vapi vanemates kirjeldustes on vaid värvide suhtes. Linna sündik Zange kirjeldab vappi a.1761:⁴⁰⁾ "Vapp on igivana, ei tea kelle poolt antud. Pilvedest sirutub käsivars, millel käes rist, selle kõrval võti. Vapiväljak on sinine, pilved tulipunased, käsivars punases käises, käsi kollases kindas, ülal käsivarrel näha raudrüüd. Rist ja võti on kuldsed!"

Paarkümmend aastat hiljem kirjeldab a.1789 A.Hupel täienduskoites oma topograafilistele teadetele, ilma et allikat teataks Pärnu vappi: "Vapil on hõbedane rist sinisel väljakul, risti hoiab punakas-sinistest pilvedest väljaulatuv vasak käsivars, käe juures valge krooge, kinnas kollane, kinda mansett hõbedane, kõrval hõbedane võti, risti poole pööratud keelega. Teisel vapi joonisel, mis aga on vähem usaldatav, esinevad rist ja võti kuldseina."

Balti ajaleolane ja heraldik C.Mettig väidab:⁴¹⁾ "Rootsi heraldika püüdis pillaval viisil oma riigivärve - sinist ja kulda - vappidesse tuua." Ja kuna vappidekultus ka meie maal eriti Rootsi ajal lohkama hakkab, võis ka Pärnu vapis varasem hõbeda värv siis kullakarvaliseks muutuda.

40) Sammlung Russischer Gesch. IX Bd.

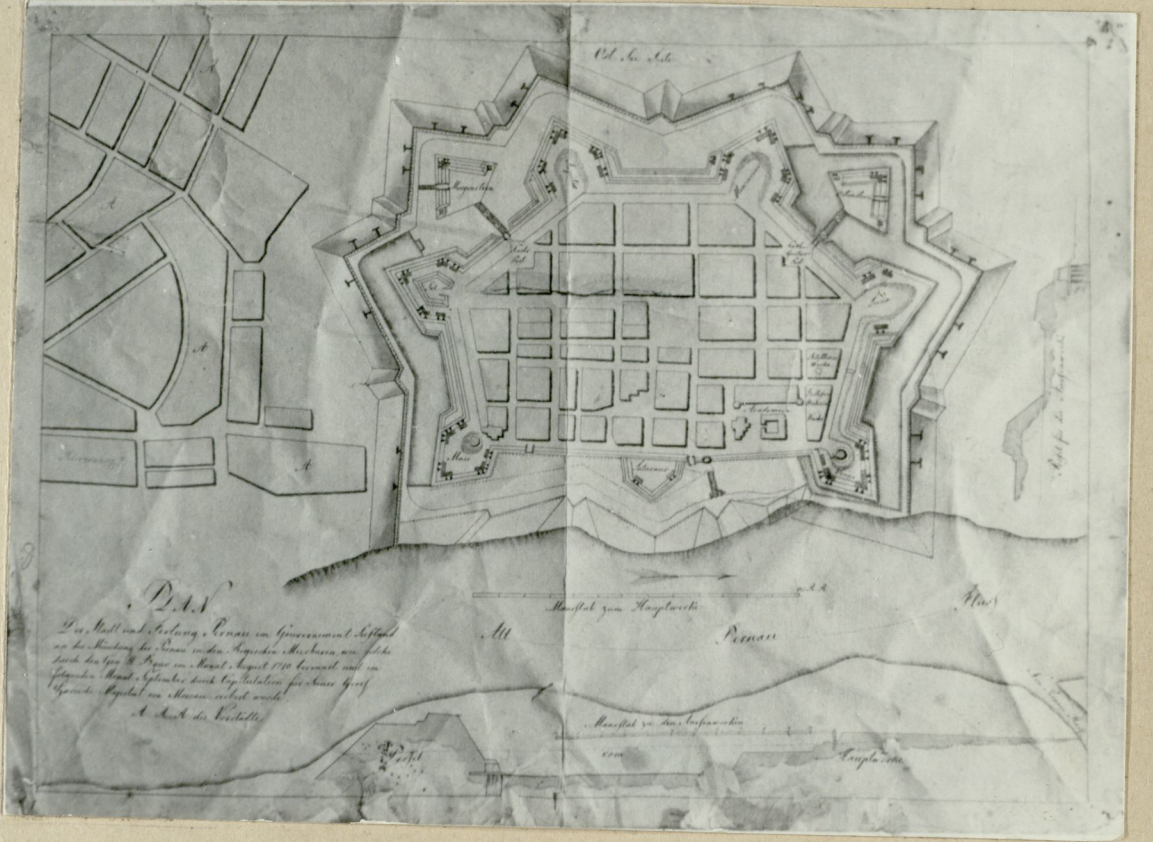
41) Rigasche Stadtblätter 1899 nr.46. "Über die Farben des rigischen Wappens."

15.november 1970.a.

E. Parek
/E.Parek./

Fotode nimekiri

1. Pärnu 17. sajandi kindlustuste plaan a.1710.
Foto R.Valdre, 1969. N-12935
2. Riia Kuningavärava peafassaad 1799.a.
3. Riia Kuningavärava sisefassaad 1799.a.
4. Pärnu Tallinna värav 1902.a. N-13710
5. Pärnu Tallinna värav 19. saj. keskel (Pärnu $\frac{1434}{12899/1}$) N-13711
6. Pärnu Tallinna värav. L. Seglitz'i foto a.1866. N-13712/1
7. Pärnu vallikraav värskelt tehtud tammiga Tallinna värava ees (Pärnu $\frac{8676}{1951}$). N-13712/2
8. Pärnu kindluse plaan kapitulatsiooniuuriku juures a.1710.
9. Pärnu plaani skits a.1767, millel näha tolleaegne läbi Tallinna värava kulgev tee Pärnust Tallinna. Foto R.Valdre, 1969. N-12938
10. Riia üleminseneri Weiri Pärnu plaan a.1860 kõigi kindlustustega.
11. Pärnu linna plaan a.1889, mis näitab ühendust ülejõega Nahksilla kaudu. Foto R.Valdre, 1969. N-12946
12. 1893.a. rekonstrueeritud Tallinna värav. Väravast kulgeb peatee mereranda.
13. Rootsiaegse valli plaan, Tallinna värav vasakpoolses all nurgas.
14. Pärnu vene vägede kapituleerumisel a.1710.
Foto R.Valdre, 1969. N-12964/2



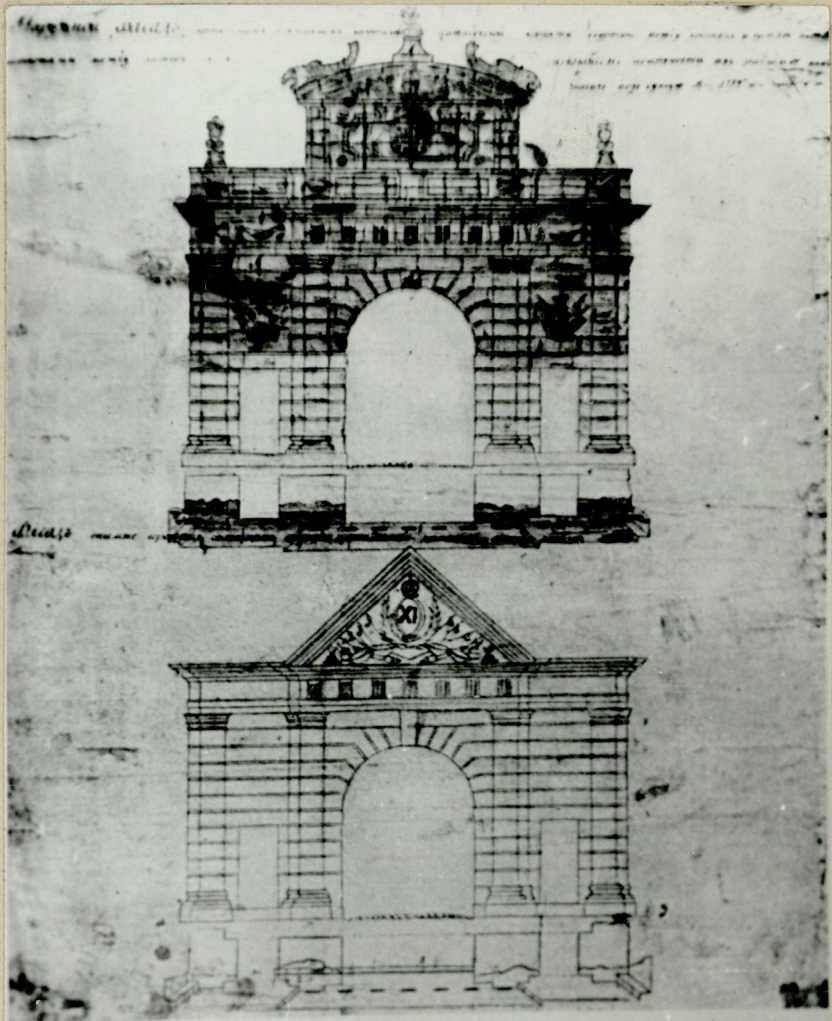
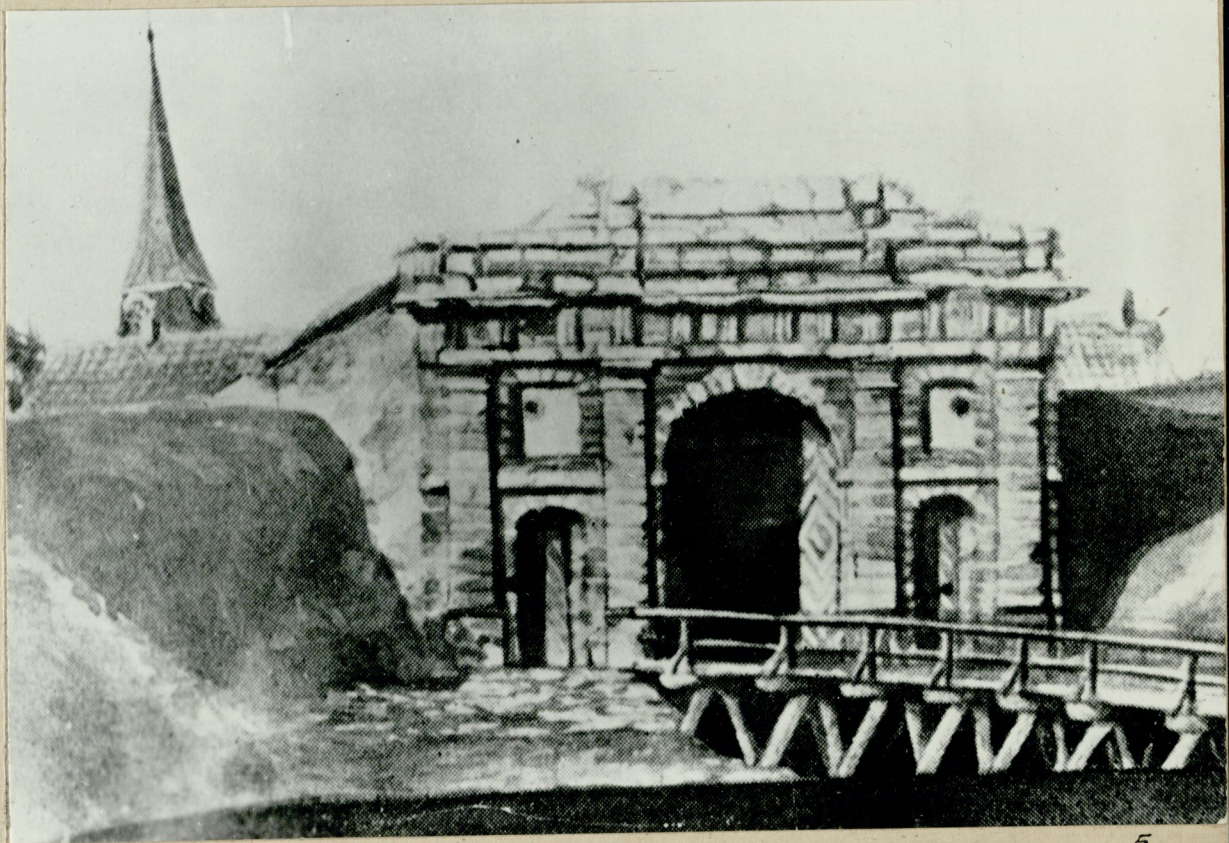


Abb. 30.
Außen- und Innenportal der Königspforte der Zitadelle im Jahre 1799.
Aufmaßzeichnung des Ingenieur-Leutnants Dechterew. Im Städtischen historischen Museum zu Riga.





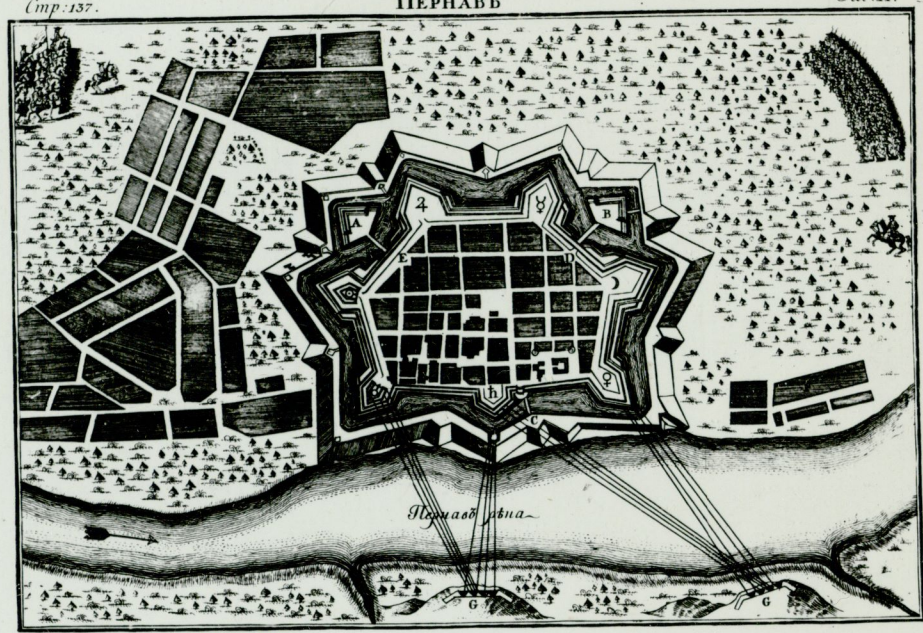




Стр. 137.

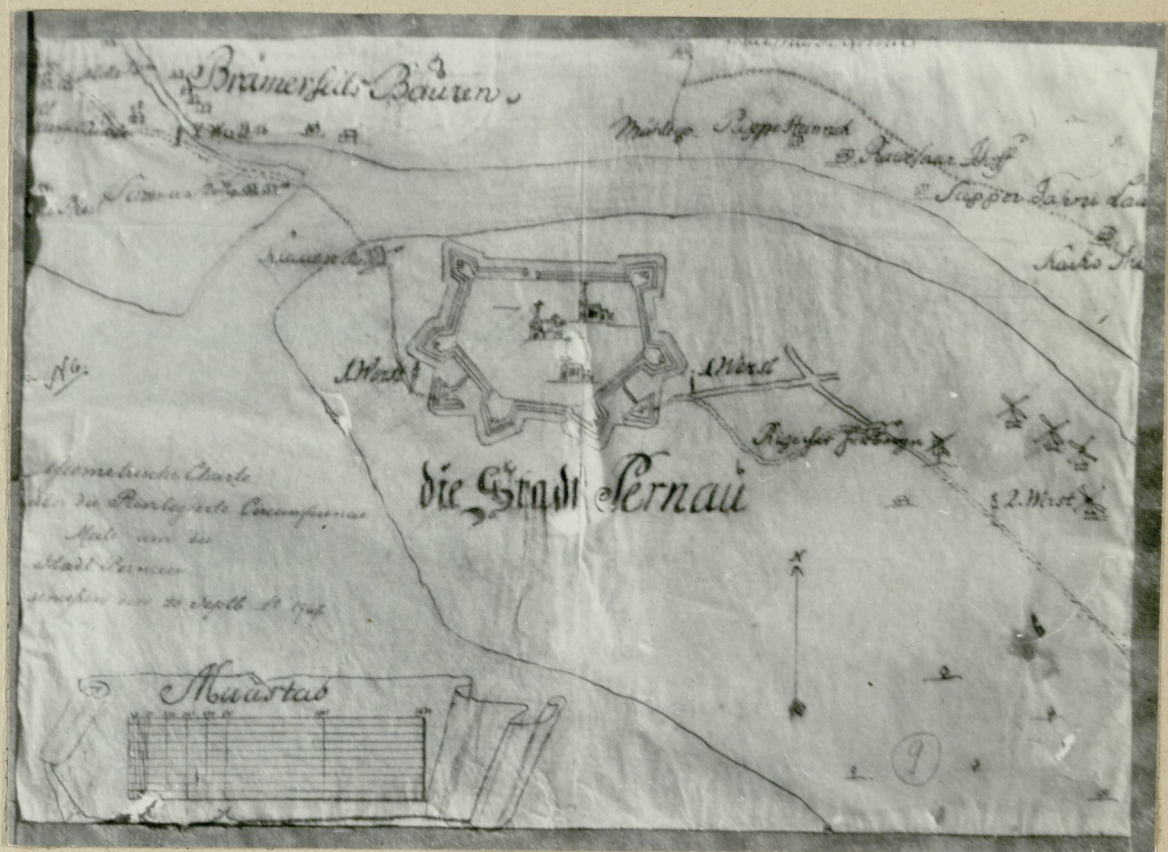
ПЕРНАВЬ

Пл. 14.

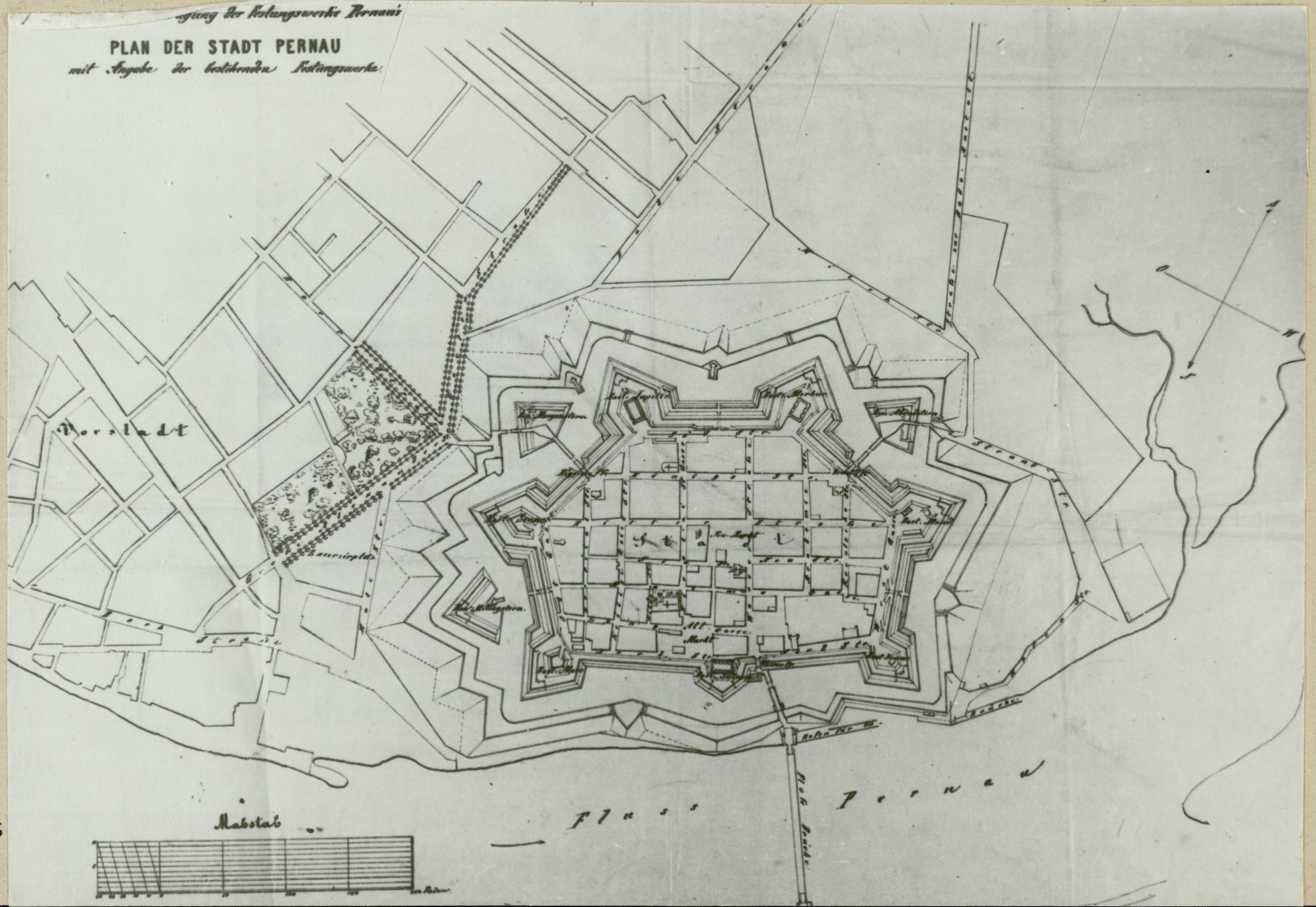


Пл. 14.

ЗНАКИ, КОТОРЫЕ УКАЗУЮТЪ НА АБРИСЪ ИМЕНА БОЛВЕРКОВЪ.
 МарсЪ ѿ. Сатурнъ ѿ. Венусъ ѿ. Луна ѿ. Меркуріусъ ѿ. Юпитеръ 2. Соль ѿ.
 А. Моргенъ штернъ. В. Агендъ штернъ. С. Штраннъ порнъ. б. Гекслъ порнъ.
 Е. Ригннъ порнъ. Г. Слободы. Г. Россійскія затарси.



...gang der Holzwerke Bernau
PLAN DER STADT PERNAU
mit Angabe der bestehenden Holzwerke.



10

11

