

ESSTI NSV MINISTRITE NÕUKOGU RIIKLIK EHTUSKOMITEE
VABARIIKLIK RESTAUREERIMISVALITSUS

OBJEKT: K A I N A K I R I K

SIIR.NR.: 177/72

TALLIJA: ENSV NN RIIKLIK EHTUSKOMITEE

TEOSTAJA: VABARIIKLIK RESTAUREERIMISVALITSUS

K A I N A K I R I K U K O N S E R V E E R I -
M I S E - R E K O N S T R U E E R I M I S E
E S K I I S P R O J E K T .

Juhataja /V.Saks./

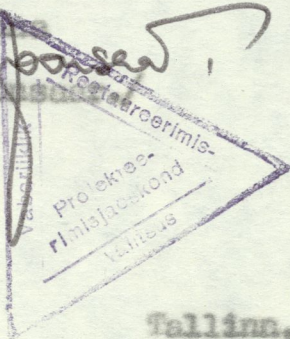
Peearhitekt: /K. Aluve./

Projekt-jooskond
juhataja: /A. Jõudma./

Peaspetsialist
ajaloo alal: /V. Ruus./

Peaspetsialist
arhitektuuri alal: /H. Potti./

Objekti autor: /T. Veisserik./



Tallinn. 1972.

2

SISUKORD:

A. Seletuskiri

B. Graafiline osa

Põhivariant

- | | |
|--|--------|
| 1. Asendiplaan M 1:500 | Leht 1 |
| 2. Põhiplaan M 1:200 | Leht 2 |
| 3. Vaade lõunast, lõige 2-2 M 1:200 | Leht 3 |
| 4. Vaade läänest, lõige 1-1 M 1:200 | Leht 4 |
| 5. Vaade idast, lõige 3-3 M 1:200 | Leht 5 |
| 6. Perspektiivvaade pikihoone põhjaseinale lõunast | Leht 6 |
| 7. Perspektiivvaade varemetekompleksile edelast | Leht 7 |

Variant A

- | | |
|--|---------|
| 8. Põhiplaan M 1:200 | Leht 2A |
| 9. Vaade lõunast, lõige 2-2 M 1:200 | Leht 3A |
| 10. Vaade läänest, lõige 1-1 M 1:200 | Leht 4A |
| 11. Vaade idast, lõige 3-3 M 1:200 | Leht 5A |
| 12. Kõina kirik enne 1941. a. tulekahju. | |

Vaade lõunast. Sisevaade pikihoone lääneseinale.

Koopiad annoteerimata fotodest. Leht 6A

Kaina kiriku konserveerimise-rekonstrueerimise
eskiisprojekti
seletuskiri

Khesoleva projektlahenduse eesmärgiks on leida võimalus säilitada Kaina kirik kui hinnaline keskajast pärinev kultuuri- ja arhitektuurimälestis Hiiumaal; rakendada ta kaasaja üldkultuuriliste vajaduste teenindamiseks.

Olemasolev olukord

Kirik on seisnud varemetena ligi 30 aastat. Ilmastiku ja müüridel juurdunud taimekatte mõjul toimub varemetes paratamatult kiirelt progressseeruv lagunemisprotsess.

Kooriruumi 1941.aasta tulekahjust säilinud ristvõlv on avariiolekorras. Võlvi tipus on augud, mille servadelt pudenevad kivid ohustavad ruumi sisenejaid. Võlvi kandades kasvavad 5-6 m kõrgused kased.

Koori idaseina keskel, samuti võidukaare kohal on praod.

Kiriku idaviilu pealmised kihid on tugevalt murenenud ja lahustiste kividega. Viilus on ohtlik vertikaalne pragu.

Torn on algeest kõrgusest kaotanud ca 1 m ja kaldunud vertikaalsuunas 35 cm. Jätkuva lagunemise käigus võivad puruneda praegu säilinud aknaavad torni ülaosas. Torni lääneservas on tugevad vertikaalpraod. Torni tahatud nurgakvaadrid on osaliselt välja murenenud.

Kiriku põhjasein on algeest kõrgusest 60-70 cm madalam. Seina olukord avariiohtlik ei ole.

Lõunasein on peasega terves ulatuses lammutatud kiriku laiendamisel lõuna suunas 19.sajandil.

19.sajandist pärineva juurdeehituse peaportaal on lagununud, portaali kohale müüritud 16.saj. algeest pärinev piiekop Orgase vapikivi on välja murenemas.

Lisaks olulisemate müüride ja ehitusesade murenemisele toimub ka puhtalt töödeldud arhitektuursete detailide - võidukaare, uste ja akende palendseinte servade ning müüristikus säilinud mitmesuguste nišside ja avade - mõnevõrra aeglasem lagunemine.

Praegugi monumentaalsete varemete esteetilist üldmõju segab laakil ja korrastamata Umbrus ja kirikuhoone vahetusse naabrusesse tunginud EPT masinapargi kuurid.

Hoolimata sellest, et Käina kirik on Puhalepa kiriku kõrval ainuke keskajast säilinud arhitektuurimälestis Hiiumaal, on ta senini jätkuvas lagunemiseohus.

Kujunenud olukorras on vaja esmajärjekorras pidurdada lagunemisprotsessi, et säilitada ehitismälestis. Samasegelt tuleb luua talle sobiv taust - korrastada varemete lähem Umbrus.

Korrastatud varemetepark saaks ühtlasi alevit ja selle Umbruskonda teenindavaks puhkepargiks.

Kaugemas perspektiivis teisel ehitusetapil on võimalik ka Käina kiriku ulatuslikum restaureerimine.

Haljastus ja heakorrastus.

Käina kirikule tuleb luua kaitsetsoon, mille piirides tuleb järkjärgult eemaldada ebasobiv hoonestus - esmajärjekorras masinapargi kuurid - ja avada kirikuhoone kõige monumentaalsem vaahe läänest. Kaitsetsooni kuuluva maa-ala planeerimine ja hoonestamine tuleb kooskõlastada Arhitektuurimälestiste Kaitse Inspektsiooniga.

Erialselt on ette nähtud väikese territooriumi heakorrastus, mille edaspidine korrashoid peaks Käina alevile igati jõukohane olema, s.o. endise kirikuaija maa-ala ja sellest ida poole jääv haljasala kuni maanteeni. Kirikuaed ja kiriku idaküljel asuv väike kabel rekonstrueeritakse ja kirikuaed taastatakse, millega varemed seotakse ühtseks ansambliks ja ühtlasi eraldatakse osaliselt sobimatust taustast.

Olemasolev asfalttee, mis läbib kirikuaija territooriumi, tuleb anda eranditult jalakäijate kasutusse. (Pääs EPT masinaparki

5

on võimalik anda mujalt.)

Täiendavalt on antud paeplaatidest jalakäijate tee Umber varemete, mis võimaldab nende igakülgset viiseerimist. Laiem juurdepääsu-tee on 19. sajandist pärineva juurdeehituse peaportaali ette.

Kirikuaia territooriumile tuleb pärast vertikaalplaneerimist - kiriku loode ja kagunurkades paiknevate nullakuhjetiste eemaldamist ja maapinna tasandamist - külvata muru.

Territooriumi haljastamisel istutada täiendavalt puid olemasoleva asfalttee külgedele ja sellega taastada varem pastoraadini kulgenud puistee. Võsa ja väiksemad puud kiriku varemete lähedusest tuleb eemaldada.

19. saj. pärineva juurdeehituse müürid elustada ronitaimedega - metsviinapuuaga müüritise välisküljel ja elulõngaga juurdeehituse sees.

Kirikuaia edelanurka, liidetuna kirikuaia müüritusega, on projekteeritud tualettraamid varemepargi küljestajatele.

Kaitsetsooni planeerimine tervikuna on võimalik alles koos Käina alevi planeeringuga.

Tualettraamide heiteveed kanaliseerida koos Käina asula heitevetega. Kuni asula kanalisatsioonivõrgu väljehitamiseni jätta alles ja korrastada olemasolev kuivkäimla endise kirikuaia kagunurges.

Käina kirikule eraldatud maa-alal paiknevad õhuliinid tuleks koheselt asendada kaablitega. Kaablite paigaldamisel arvestada ühtlasi tulevast planeeringut. Varemetekompleks varustada elektrienergiaga, osaliselt valgustada prožektoritega.

Arhitektuurne lahendus.

I etapp. Varemete konserveerimine ja osaline restaureerimine.

Konserveerimistööde eesmärk ei ole üksnes varemete säilitamine. Käina kiriku varemed väärivad mitte üksnes kitsa spetsialistide ringi tähelepanu, vaid on kõikidele otseselt kasutatav kultuuripärand - elav lehokülg ajaloo, mille loetavaks muutmine on paratamatult seotud konserveerimisega, osalise restaureerimisega ja ehituse ning selle üksikelementide väärrika eksponeerimisega.

6

Käesolevas eskiisprojekti sisaldub ettepanek säilitada nii kiriku keskajast pärinev osa (pikihoone koos läänetorni, kooriruumi ja käärikambriga), kui ka juurdeehitus 19. sajandist.

Keskaegse müüritise konserveerimis- ja restaureerimistöödel on säilinud ehitusosade põhiosaõõsete algupärase kontrollimise aluseks triangulatsioonisüsteem (vt. V. Raam, Käina kirik. Lühike ajalooline ühend ja arhitektuuriline iseloomustus.).

Triangulatsioonisüsteemile toetudes taastada müüritis kõrguses +9,00 algse põranda kõrgusest \pm 0,00, s.t. tösta kirikuhoone seina ca 60-70 cm. Samavõrra tuleks kõrgendada ka idaviilu. Samuti tuleb taastada torni algne kõrgus +24,00 - tösta müüritist ca 1 m. Algsel kõrguseni taastatud seinte müüritise pealmine kiht katta mürdikihiga.

Seinte vertikaalpinnad vuukida ja säilitada täiendava krohvimisega. Kontraforside kaldpinnad katta paaplaatidega. Käärikambril taastada kivikatus.

Torni osas restaureerida torni viiv algne müüritrepp. Vastavalt talpesadele müüritises taastada torni puitkonstruktsioonid vahekorused ja korrustevahelised redeltrepid. Torn pealt kaitsta ilmastikutingimuste eest madala raberoidkatusega kuumal bituumenmastiksil, laudisel.

Kooriruumi roieteta ristvõlv remontida, kaitsta pealt vettpeidava betoonkoorikuga ja krohvida altpoolt. Sälemeteveed võlvikandadelt juhtida väljaspoole kiriku müüre.

Kiriku keskajases osas tuleb erilise hoolikusega restaureerida algses müüristikus säilinud mitmesugused nišid ja avad ning varemetekompleksi aktsentueerivad puhtalt töödeldud raidkivist ehitusdetailid.

19. sajandist pärineva juurdeehituse müüritis ei vaja suuremahulisi konserveerimistöid. Müüritise pealmine kiht korrastada, katta mürdiga ja algses kujus taastada ainult lõunasein koos seal paikneva peaportaliga.

Korrastatud varemed saavad esmajärjekorras turistide ja matkajate huviojektiks. Kiriku läänetorn on kasutatav ka vaatetornina.

Suveperioodil on varemete vahel võimalik korraldada mitmeid

7

Üldkultuurilisi üritusi: suveõhtuseid tantsupidusid, kontserte ja vabaõhuetendusi. Tantsupidude korral oleks 16. sajandist pärineva pikihoone osa kasutatav tantsupõrandana. Võlitud kooriruumis paikneks orkester, kelle käsutusse jääks ka kooriruumiga külgnev käärikamber.

Vabaõhuetenduste korraldamiseel on võimalikud järgmised põhi-variandid vastavalt lavastaja kavatsustele publiku ja tegelaskonna paigaldamiseks:

- 1) etendus toimub pikihoone osas publiku paiknedes 19. sajandist pärinevas juurdeehituses ja kooriruumis;
- 2) etendus toimub kooriruumis, 19. sajandist pärinevas juurdeehituses ja pikihoone läänetiivas publiku paiknedes pikihoone keskel.

Valgustus on võimalik anda tornist. 19. sajandist pärineva juurdeehituse ühte tiiba võib paigaldada statsionaarsed istepingid, mis oleks kasutatavad nii tantsupidude kui ka vabaõhuetenduste korral.

II etapp.

Majanduslike võimaluste kasvades on mõeldav ka Khina kiriku kui kaunilt proportsioneeritud arhitektuuriteose restaureerimine ja rekonstrueerimine hoone aastaringseks kasutamiseks.

Vastavalt perspektiivplaanimisele haarab Khina kiriku kultuurilise teenindamise raadius 5000 elanikku. Alevi arhitektuursel planeerimisel tuleks kaaluda ühe võimalusena kiriku kavandamist pidulike tseremooniade hooneks.

Selle variantlahenduse korral 16. sajandist pärinev pikihoone katta fermidele riputatud puittaladega, katus taastada algsete proportsioonidega. 19. sajandist pärinev juurdeehitus jätta katustamata ja võtta kasutusse suveaiana. Pikihoone 19. saj. lamutatud lünasena ehitada üles r/betoonpostidele riputatud kergseinena.

Tornile kas jätta eelmises variandis ette pandud horisontaalne katuslagi või taastada ka algse kiriku torni kiiver (kõrgus 12 m, triangulatsioonikolmnurga kahekordne kõrgus).

Ülaltoodud lahendus annab võimaluse taastada algsed ruumi-proportsioonid nii välis- kui sisearhitektuuris. Taastatud kesk-

8

segse ruumi ja vormi esteetiline mõju lisaks pidulikkust kirikus
organiseeritavatele üritustele.

Samasuhteliselt nõuab see variant sisekujunduse täielikku lahenda-
mist, kütte sissevedmist, täiendavaid kommunikatsioone, suuri ka-
pitaalmahutusi.

Koostanud: *Tilkinen*
/T. Veisserik./

HALJASTUS

TÄHIS	HULK TK	EESTIKEELNE NIMETUS	LADINAKEELNE NIMETUS
⊙	20	PÄI	TILIA
∇∇∇	40	MEVIINAPUU	PARTHENOCISSUS
○○○○	15	ELIÕNG	CLEMATIS

EHITUSED

1	KÄINA KIRIK /KÕSERVEERITAVAD VAREMED/
2	KABEL — — — —
3	TUALETTRUUMID /PROJekteeritud/

TINGMÄRGID

-----	KAITSETSOONI PIIR /PROJEKT./
▨▨▨▨	KIVIAED /PROJEKT./
∇∇∇∇	TRAATAED /OLEMASOLEV./
	PAEPLAATIDEST TE /PROJEKT./
.....	KRUUSATEE /OLEMASOLEV./
▨▨▨▨	ASFALTTEE /OLEMASOLEV./
P	PARKIMISPLATS /PROJEKT./

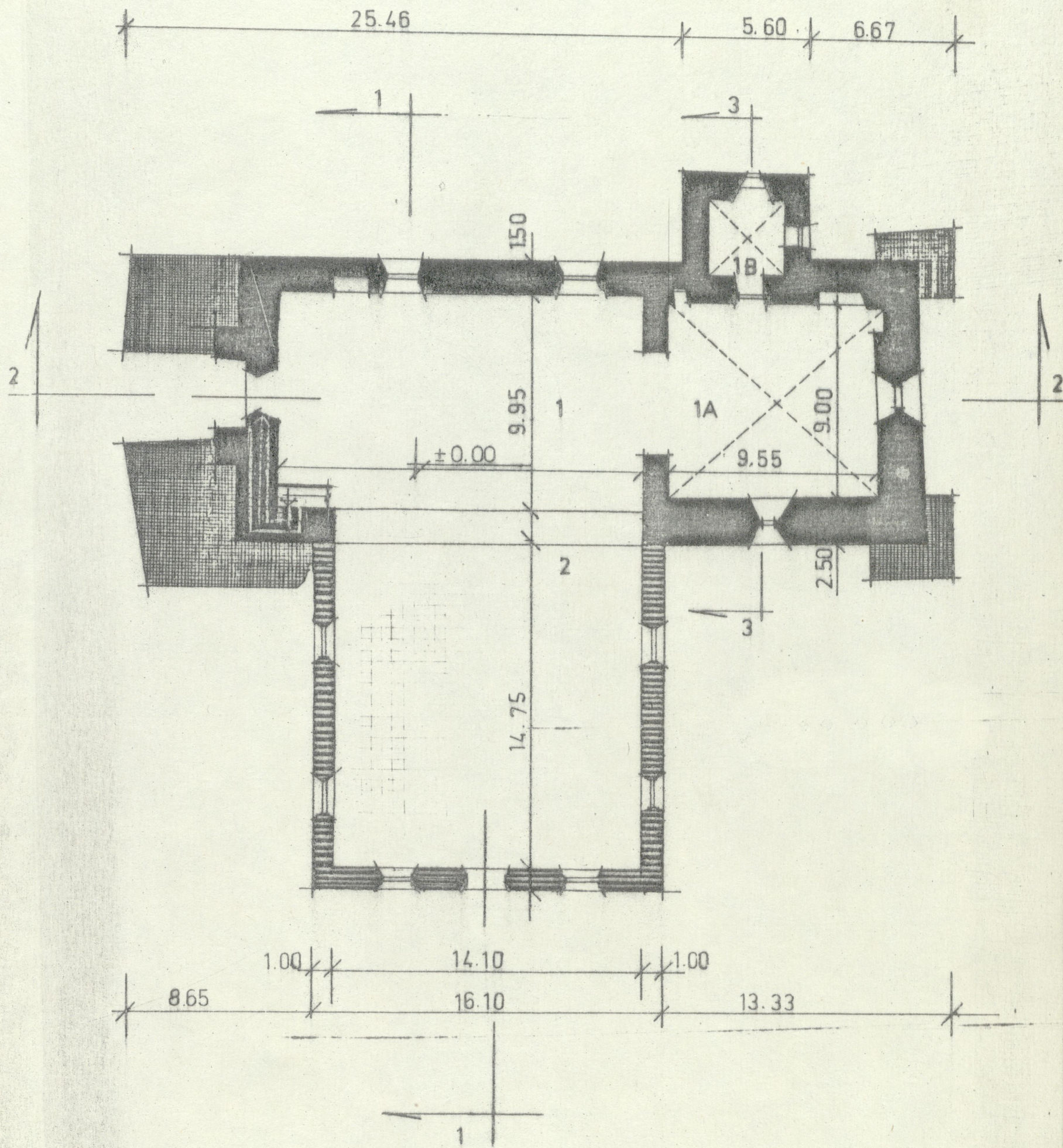




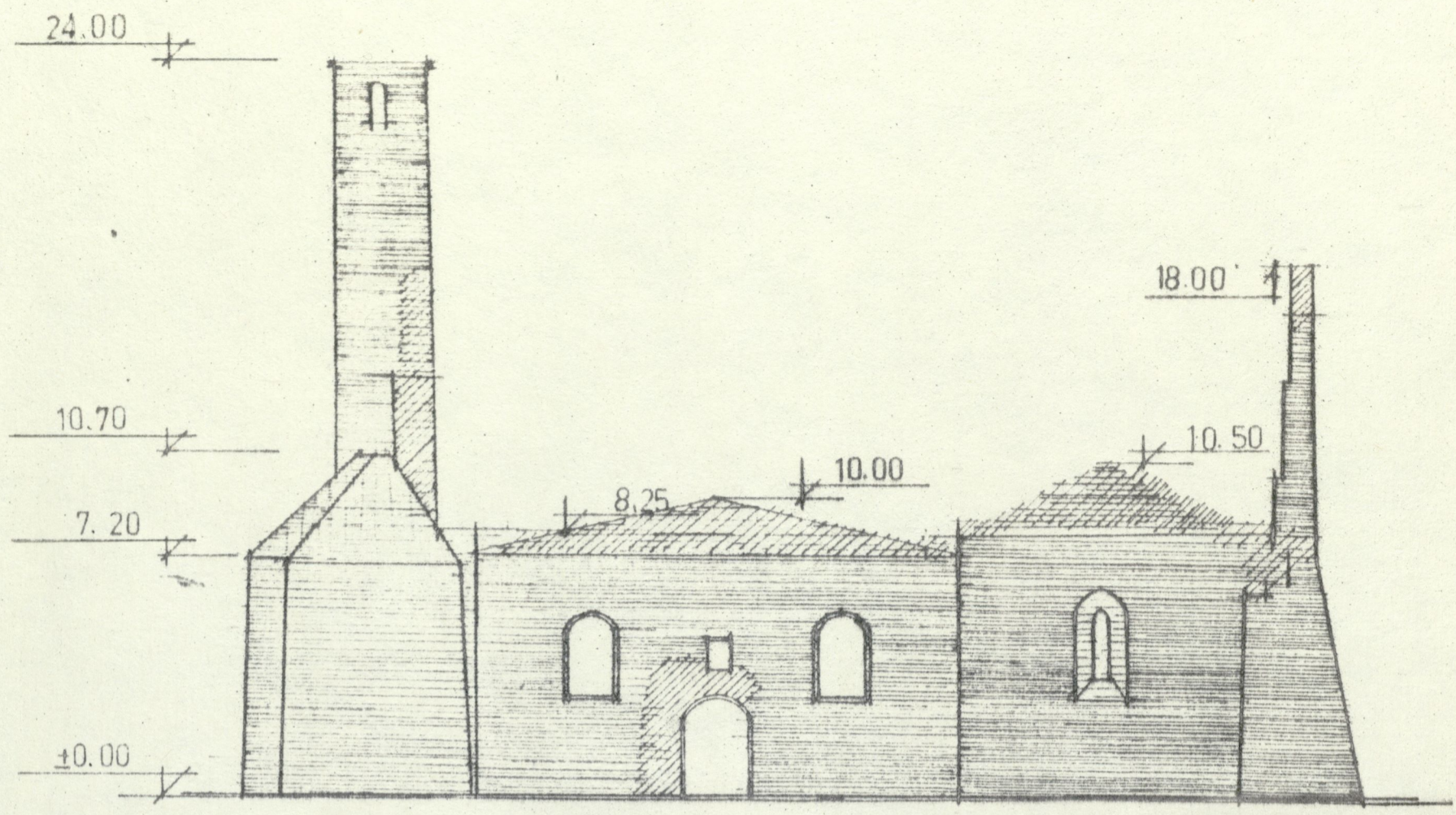
ASENDIPLAANI NÄITAJAD:

ESIALGSELT KORRASTATAV MAAALA:	0,9 HA
SEAL HULGAS TEED JA PLATSID:	0,2 HA
HALJASTATAV ALA:	0,6 HA
KAITSETSOON:	2,1 HA

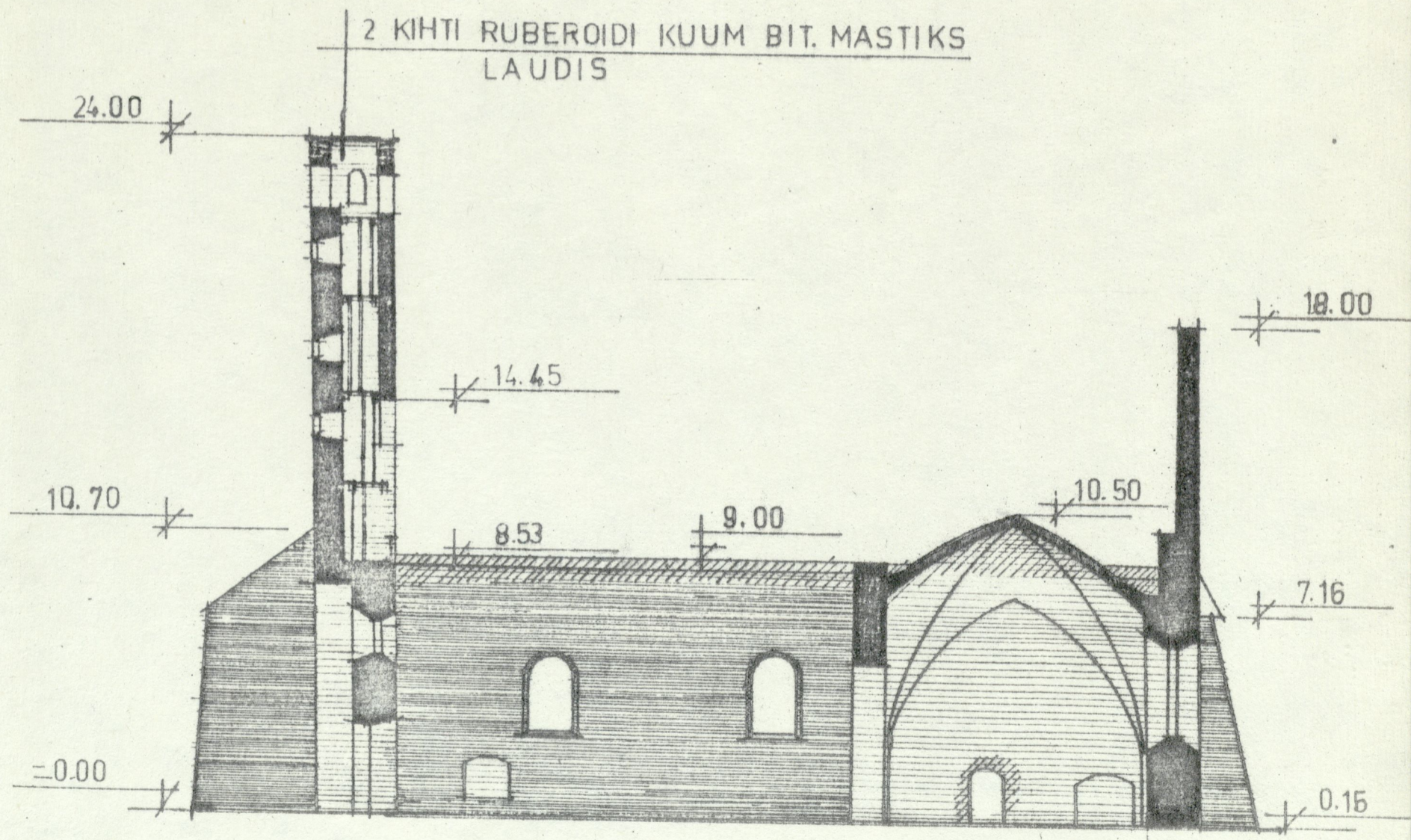
KAINA KIRIK



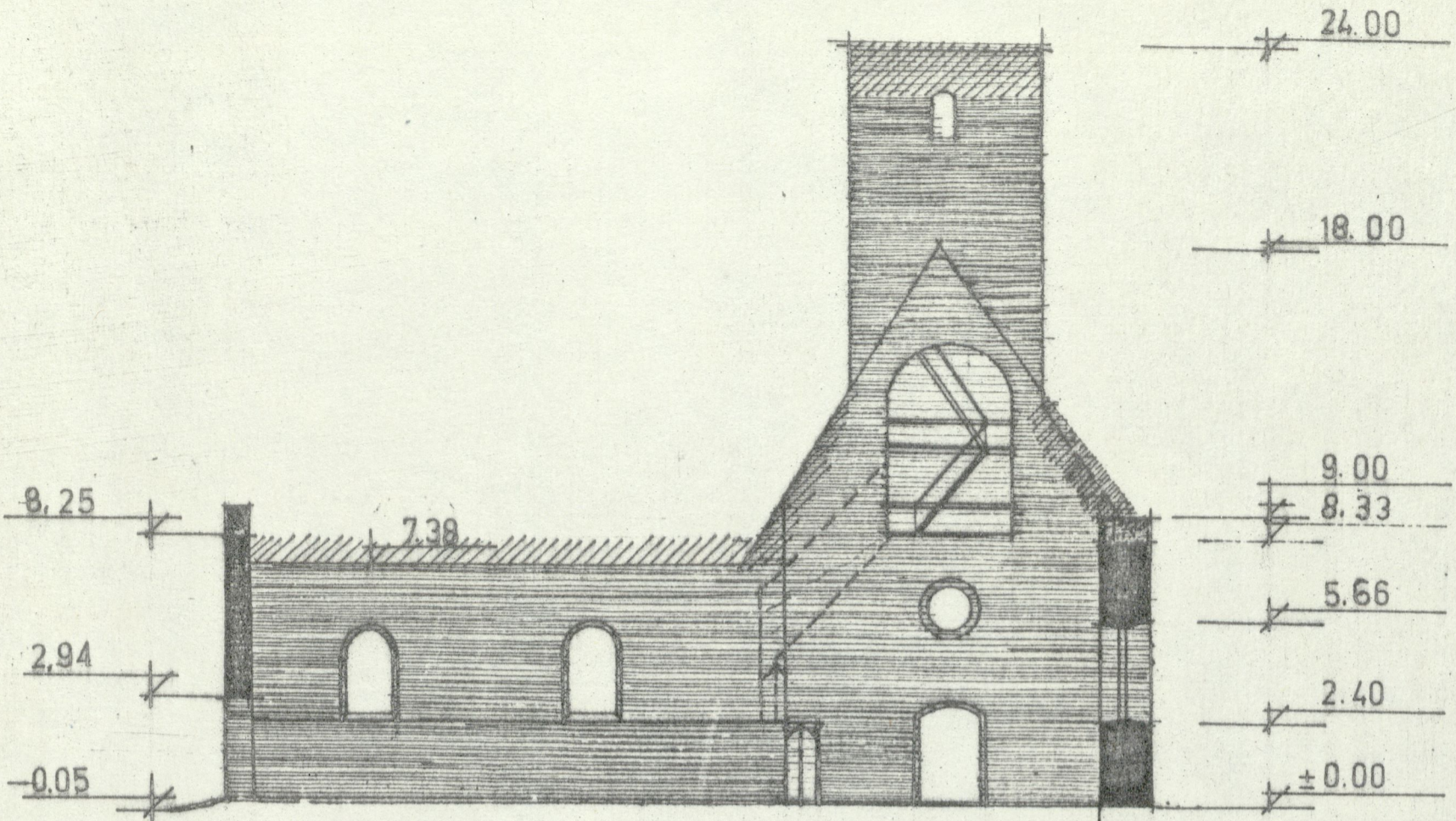
- ▨ KONSERVEERIMIST VAJAV OSA
- ▩ 16 SAJ ALGUSEST PÄRINEV PIKIHOONE 1 KOORIRUUM 1A KÄÄRKAMBER 1B
- ▧ AASTATEST 1859 1860 PÄRINEV JUURDEHITUS 2
- ▦ 17 SAJ PÄRINEVAD KONTRAFORSID



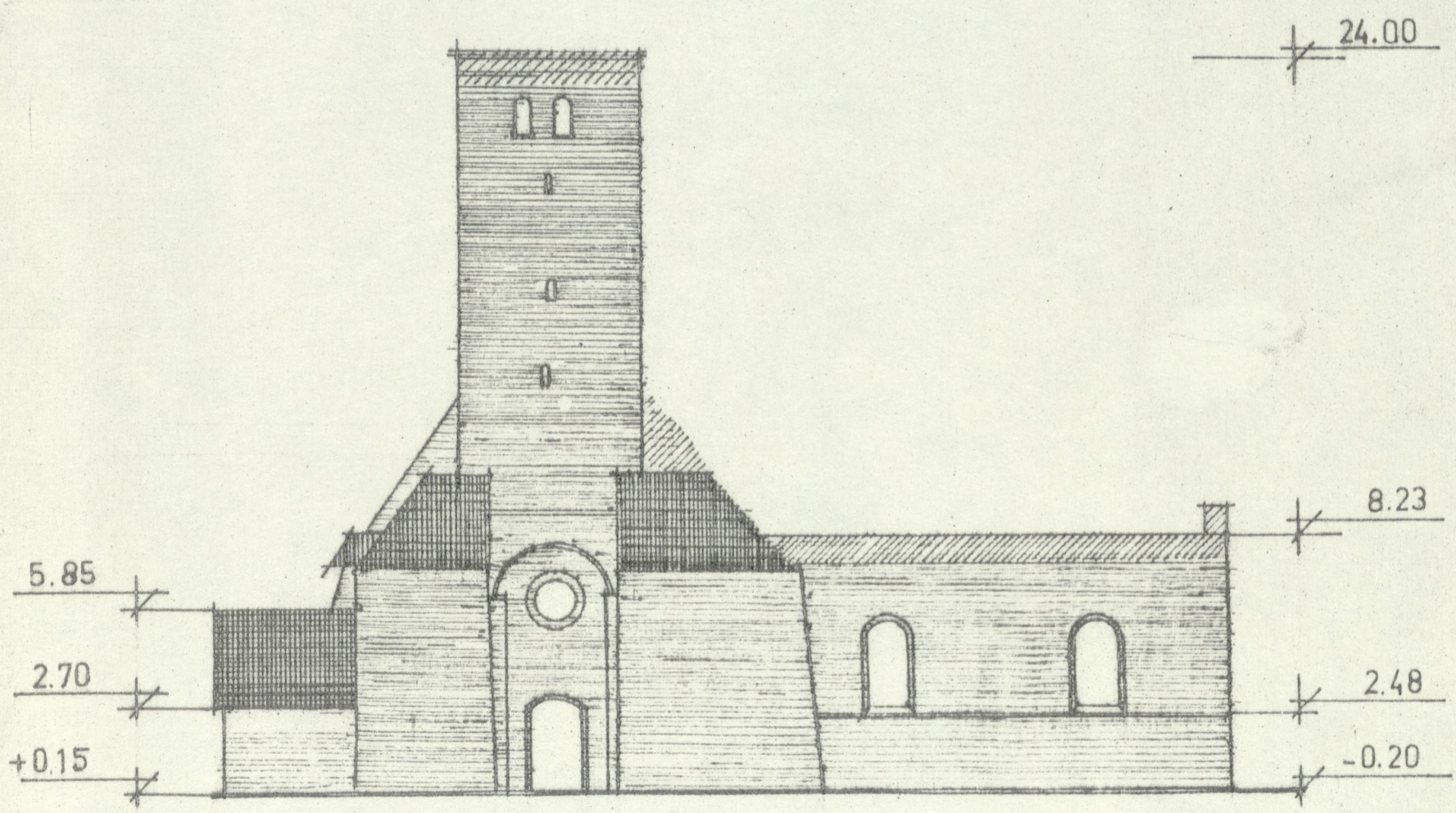
VAADE LÕUNAST



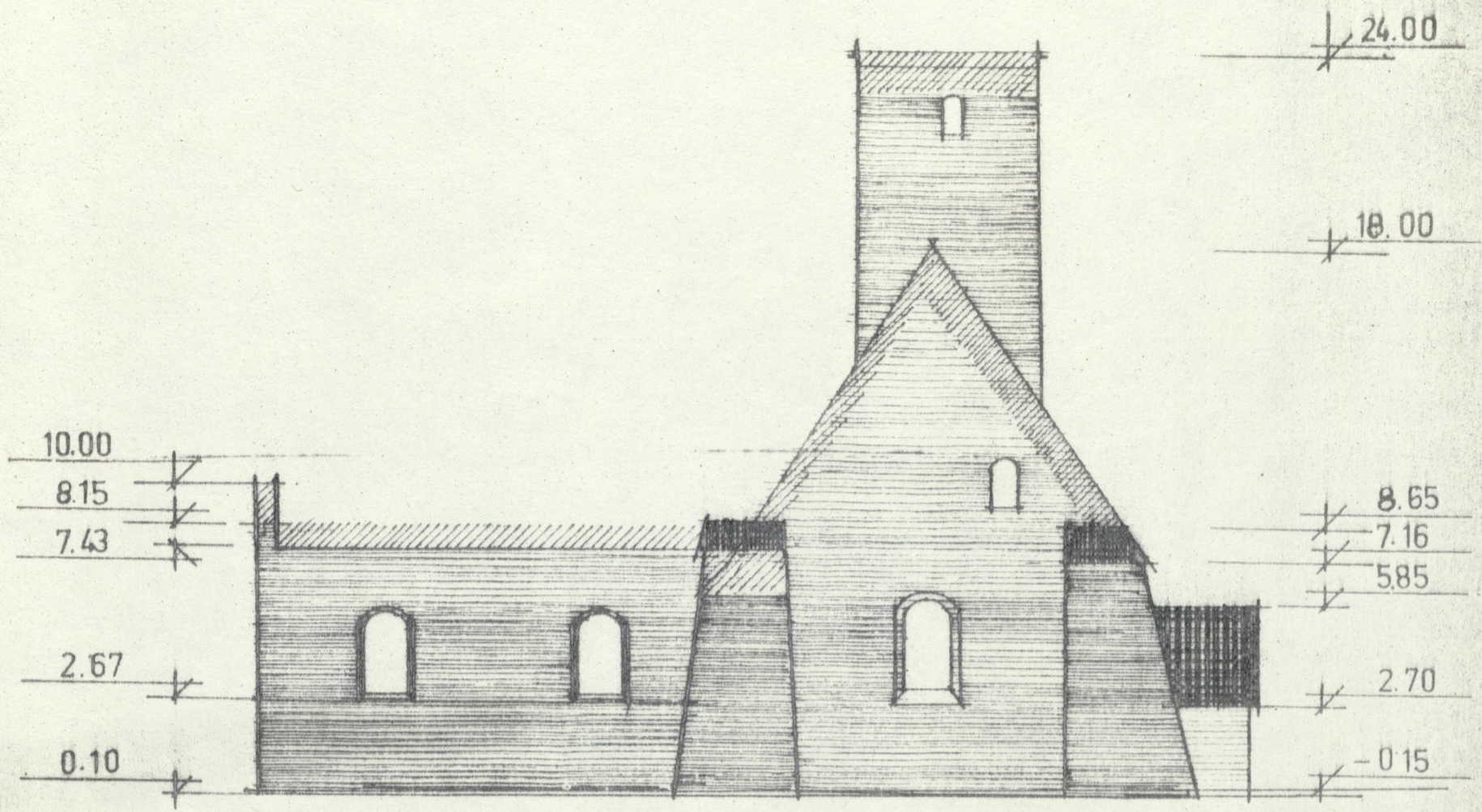
LÕIGE 2-2



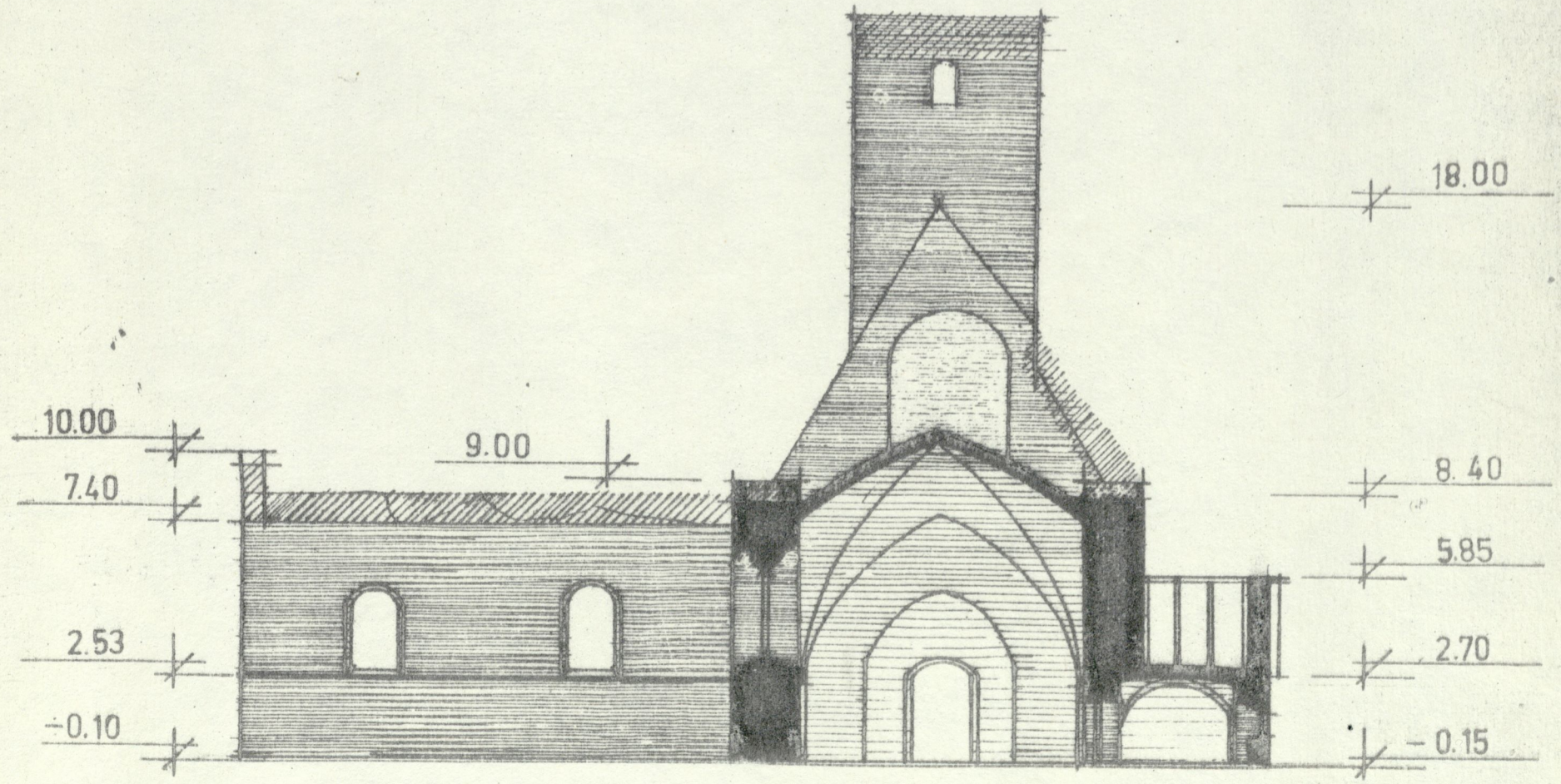
LÖIGE 1 1



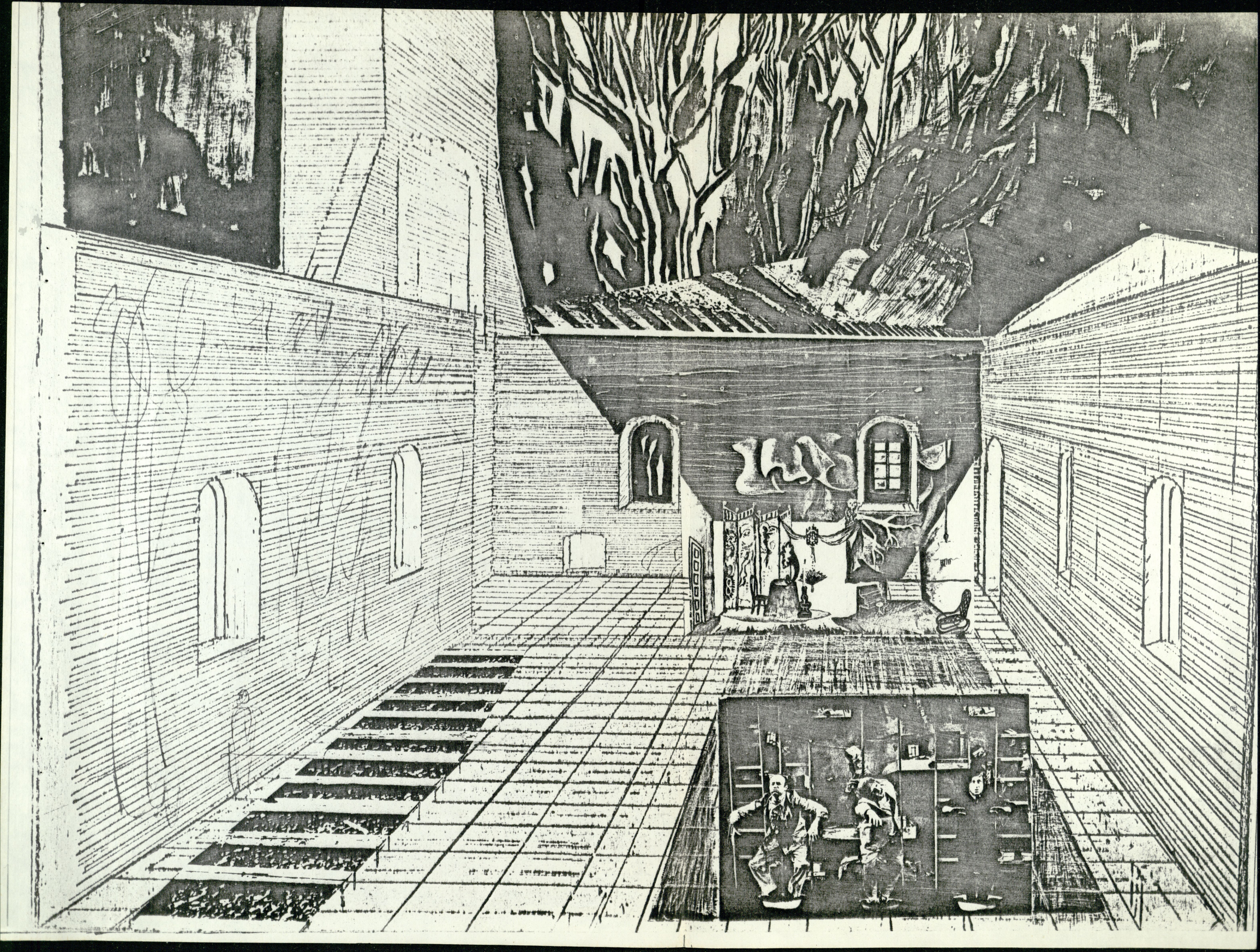
VAADE LÄÄNEST



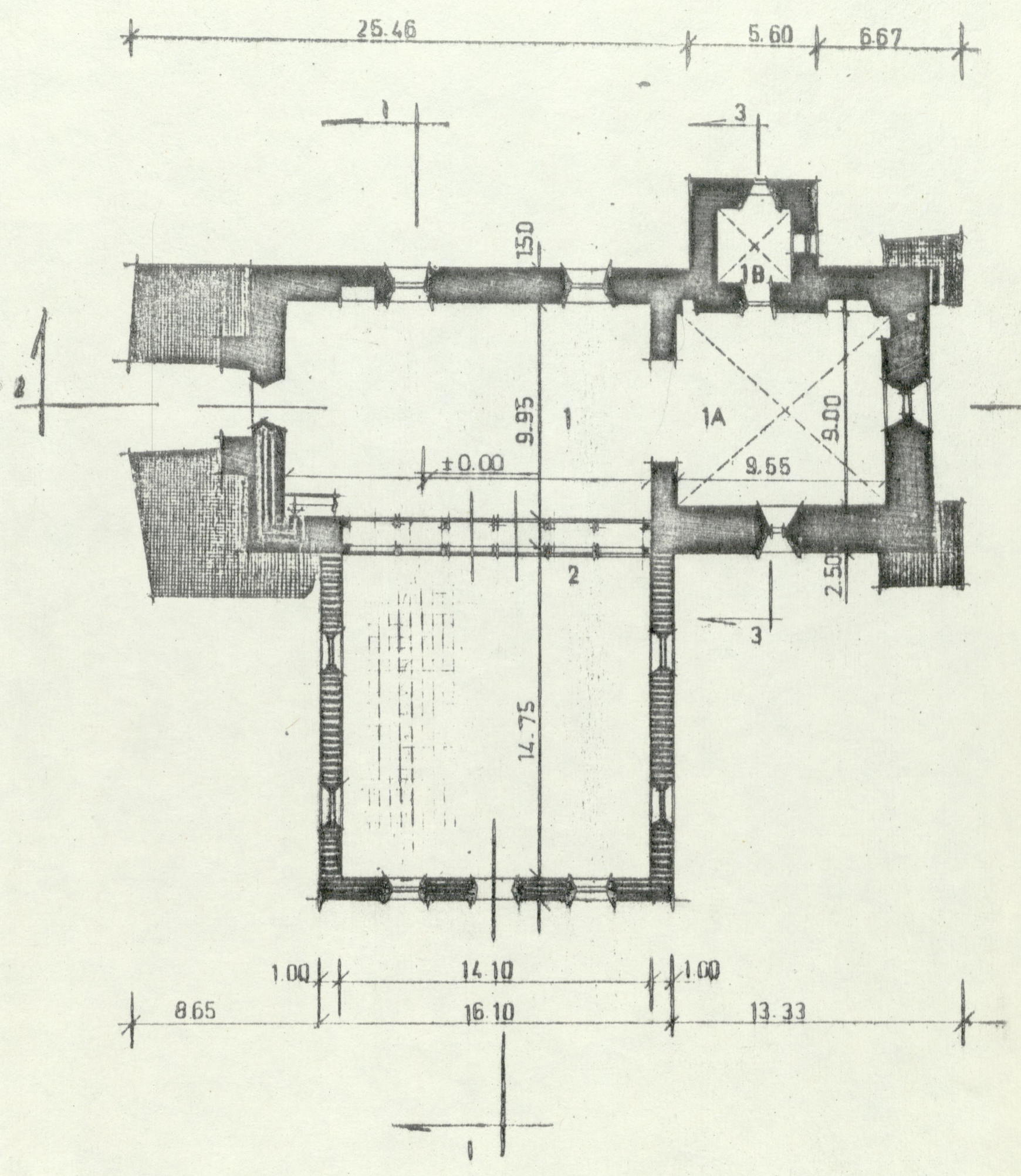
VAADE IDAST



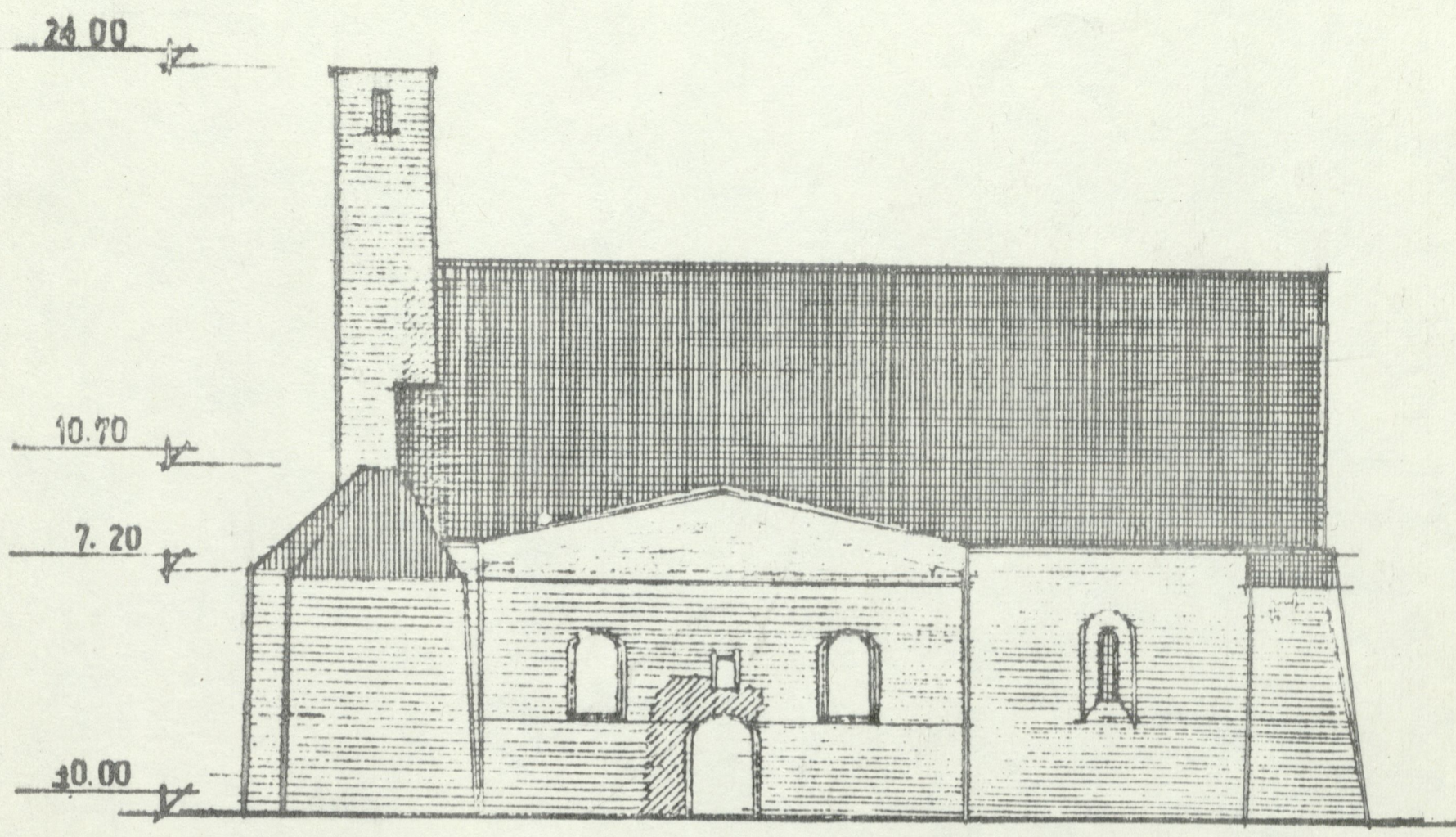
LÖIGE 3 3



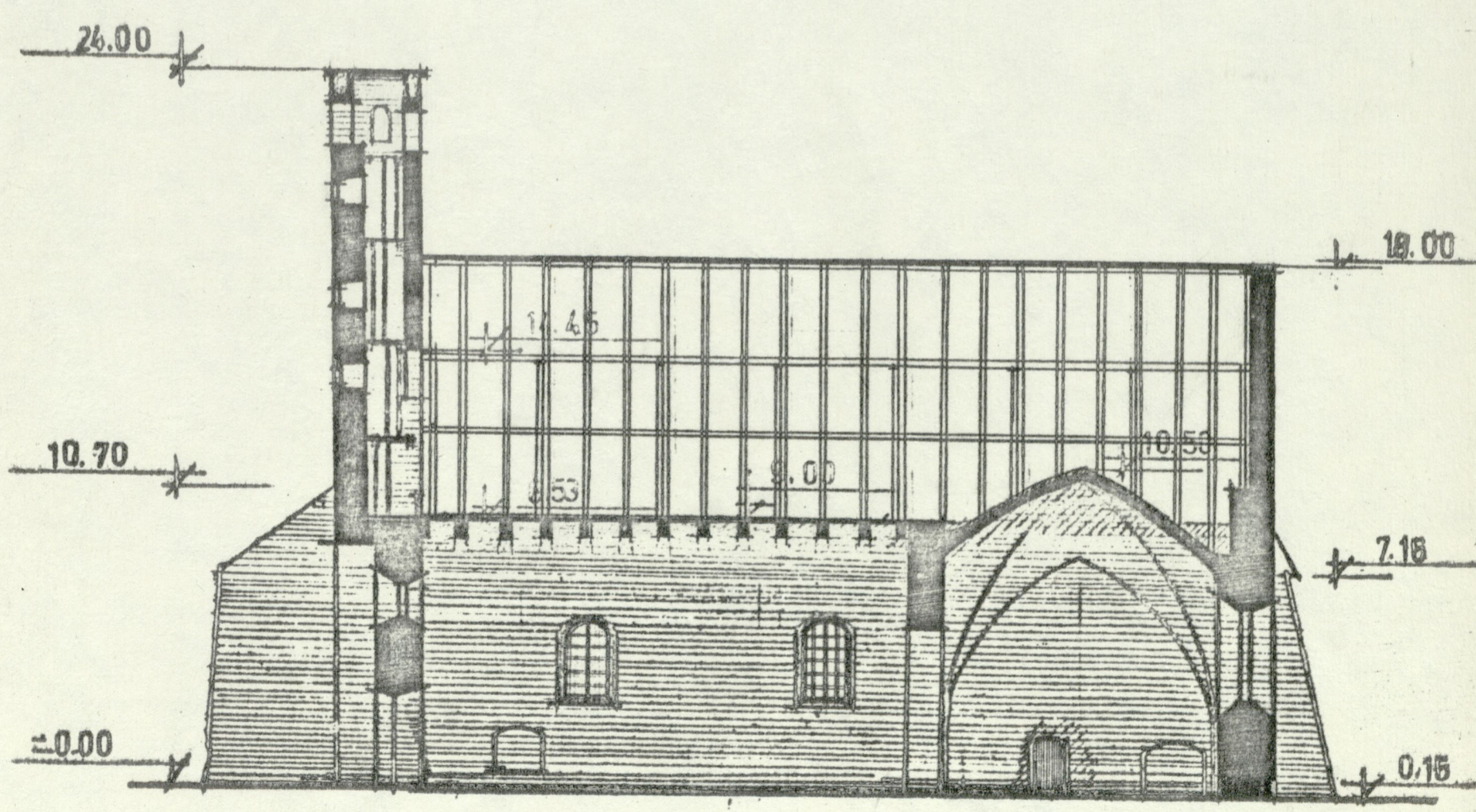




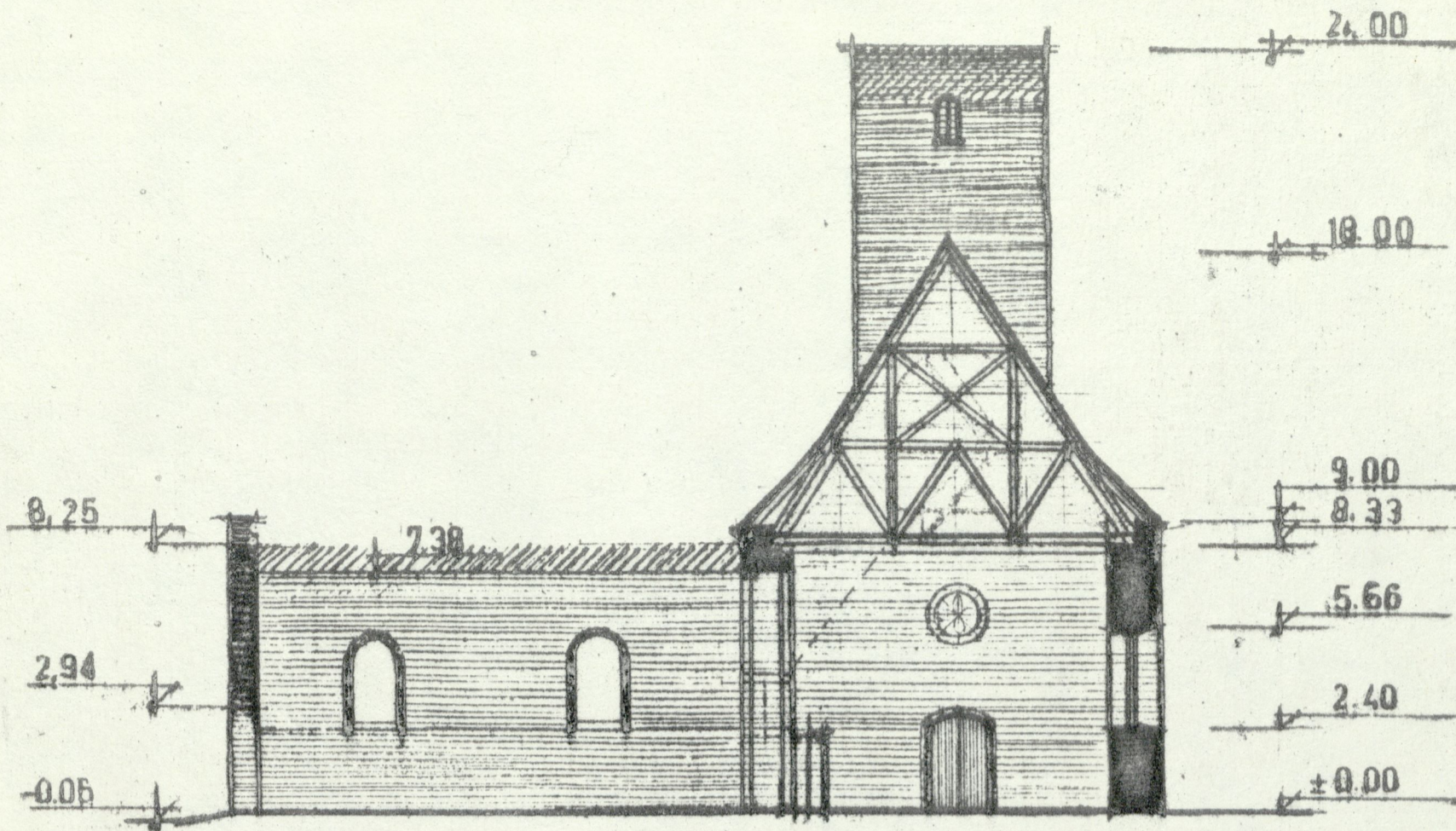
- ▨ KONSERVEERIMIST VAJAV OSA
- ▧ 16 SAJ ALGUSEST PÄRINEV PIKIHOONE 1 KOORIRUUM JA KÄÄRKAMBER 1B
- ▦ AASTATEST 1859-1860 PÄRINEV JUURDEHITUS 2
- ▩ 17 SAJ PÄRINEVAD KONTRAFORSID



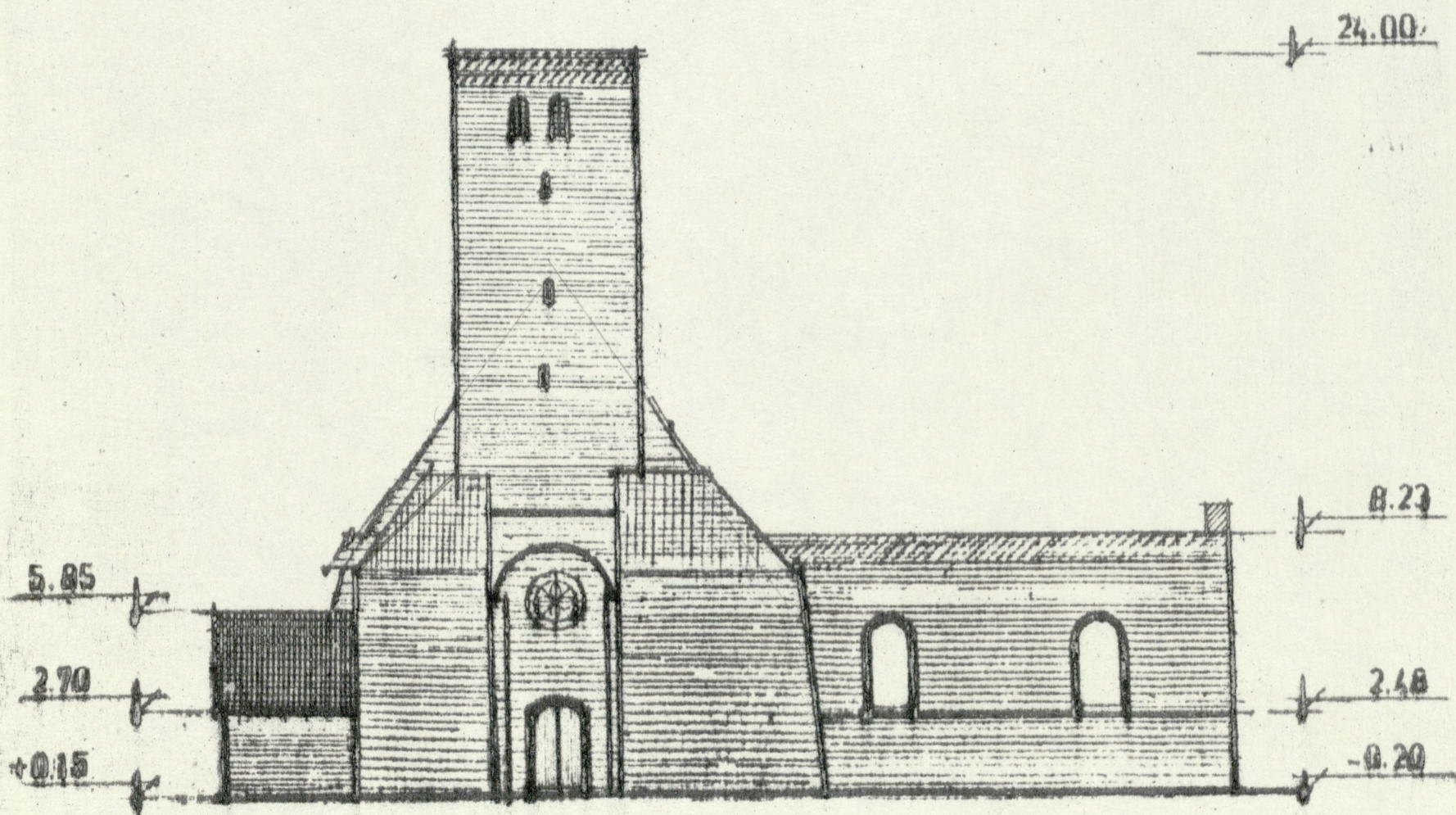
VAADE LÕUNAST



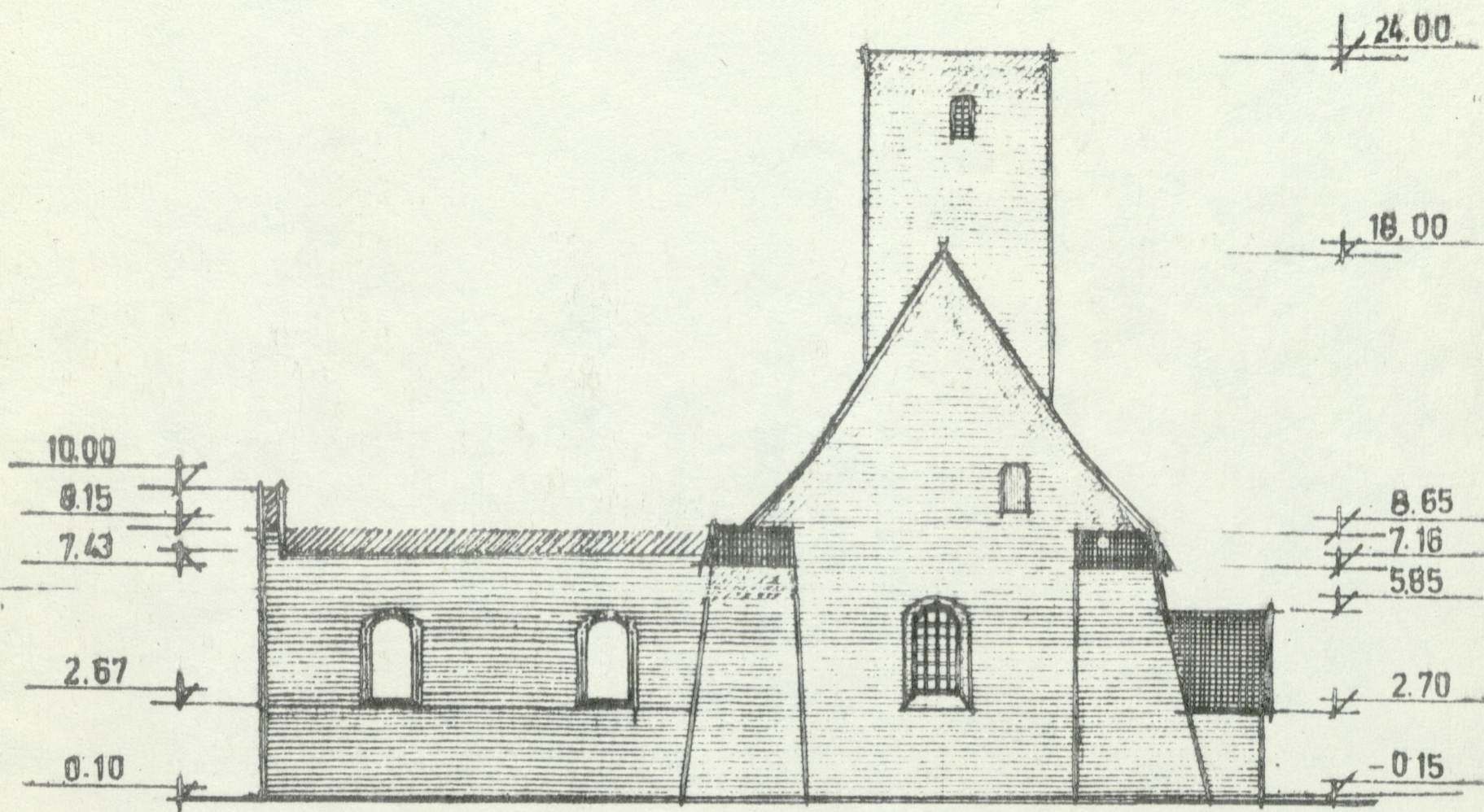
LÕIGE 2-2



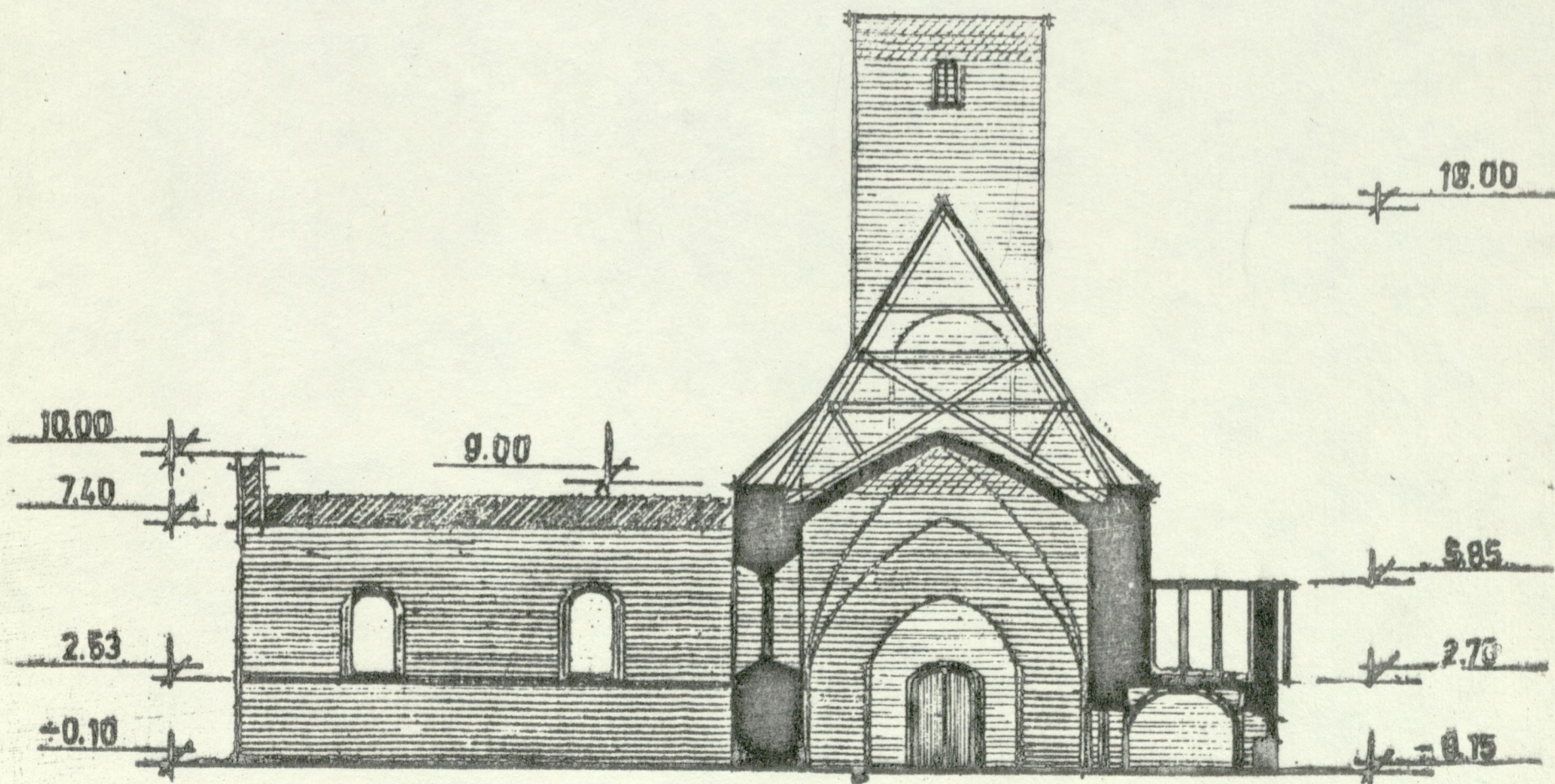
LÖIGE 1 1



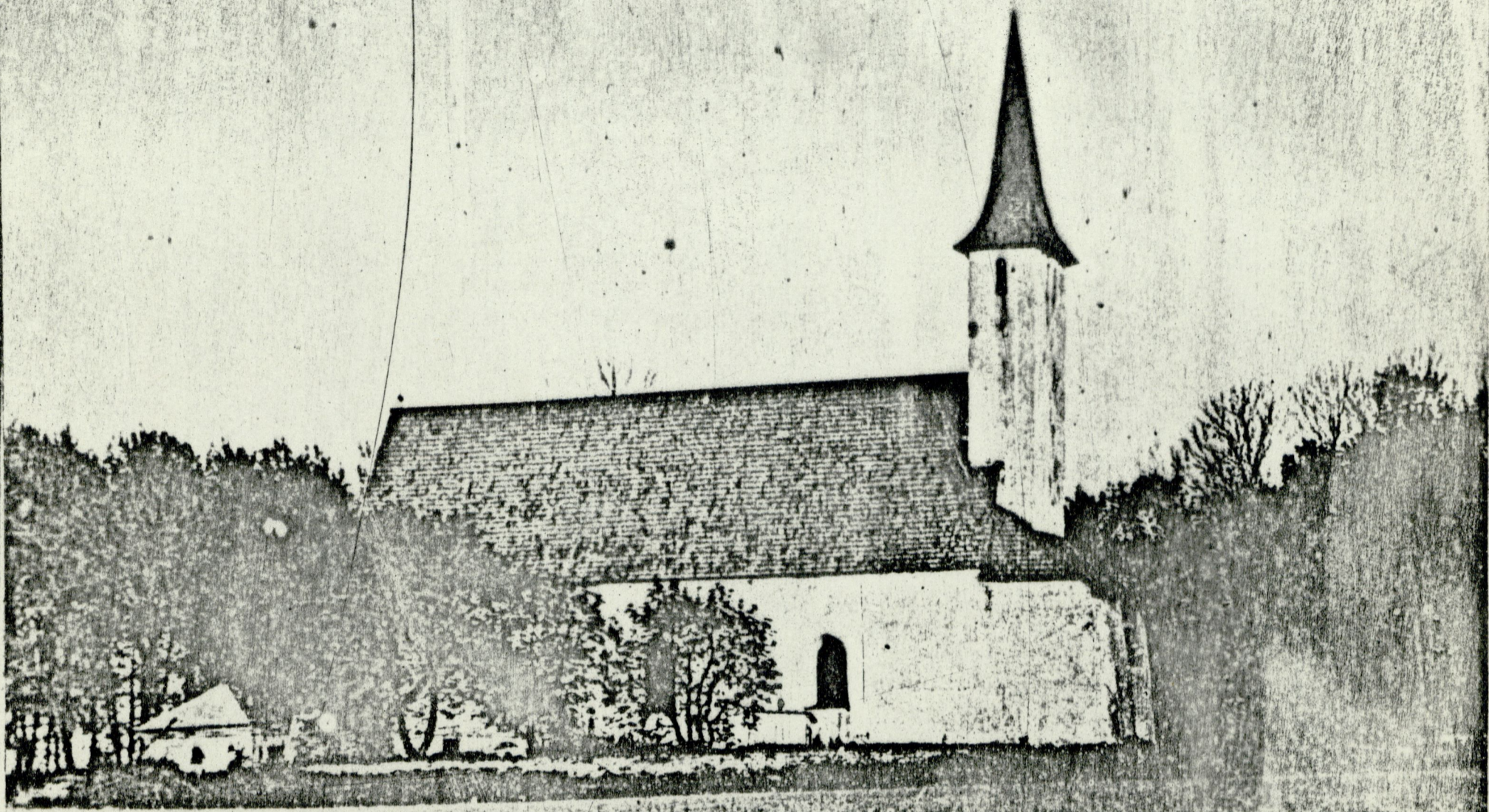
VAADE LÄÄNEST



FAÇADE IDAST



FAÇADE IDEST



Kennel Kirk

