



RLA.T-76.1.1453

MUINSUSKAITSEAMET
ARHIIV
P-1611

EESTI NSV MINISTRITE NÕUKOGU RIIKLIK EHTUSKOMITEE
VABARIIKLIK RESTAUREERIMISVALITSUS

OBJEKT: Kavilda vasallilinnus

ŠIFR. NR.: _____

TELLIJA: ENSV MN Riiklik Ehituskomitee

TEOSTAJA: Vabariiklik Restaureerimisvalitsus

Lühike ajalooline ülevaade ja linnuse
maa-ala kirjeldus

Juhataja: V. Saks

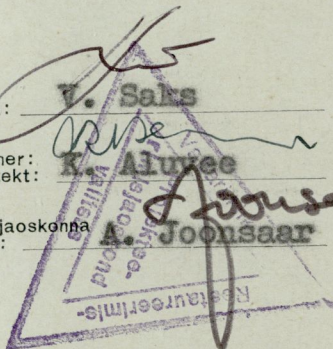
Peainsener:
Peaarhitekt: K. Alutse

Projekt-jaoskonna
juhataja: A. Joonsaar

Peaspetsialist
ajaloo alal: _____

Peaspetsialist
arhitektuuri alal: A. Lütis

Objekti autor: U. Hermann



TALLINN 1973

+ ~~B~~

S i s u k o r d:

1. Lühike ajalooline ülevaade	lk.
2. Maa-ala kirjeldus	lk.
3. Kasutatud kirjandus	lk.
4. Fotod	lk.

Kavilda vasallilinnuse ase.

Asukoht: Tartu rajoonis, Puhja külanõukogus, Möisanurme külas Soova (Kavilda) ürgoru läänepoolsel pervel, orgu läbiva Tartu-Viljandi uuest teest 80 m põhjapool.

Linnuse ala suurimad mõõtmed: põhjast-lõunasse ca 57 m.
idast-läände ca 72 m.

Linnuse ala keskmine absoluutne kõrgus 71 m.

Ajalooline ülevaade.

Kavilda limus oli kõige põhjapoolsem neist neljast (Rõngu, Rannu, Konguta ja Kavilda) Tartu piiskopkonna vasallilinnustest, mis moodustasid vastu Vörtsjärve n.n. läänepoolse linnuste grupi. Koht asus küllaltki eemal suurtest liiklusteedest, oli isoleeritud Vörtsjärvega ja Emajõe soiste aladega ordule kuuluvaist aladest. Ka Tartu poolt raskendas otsesest juurdepääsu soised alad (Ulila). Ainukene ühendustee Kavildaga võis kulgeda lõunapoolt küljest, kas Nõo või Rõngu kaudu. Linnuse asukohaks oli valitud küllaltki sobiv koht Soova (Kavilda) oru kõrgel kaldal, arvatavasti endise muinaslinnuse Siidrelinna asemele. Oma iseloomult kuuluski limus nn. kõrgustiku linnuste hulka.

Varasema kroonika teatel toimus juba 1224.a. äsjavaljutatu aladel maade läänistamine teenekaile vasallidele¹⁾.

1) A. von Gernet. Die Anfänge des Livländischen Ritter-schaften. Reval 1895, lhk. 17.

Moodustati uus piiskopkond, mille koosseisu kuulusid ka kõnesolevad alad. Teadaolevail andmeil läänistati²⁾ mõjukale vasallile igale üks (kilegund) kihelkond, kellede hulgast Engelbert von Tiesenhausen sai Kavilda ja Kongota alad. Tiesenhausenite valduses püsisid mainitud alad kuni Vene-Liivi sõjani, näib, et ka poolakate võimu ajal püüdsid nad omi valdusi säilitada. Peale Kavilda ja Kongota omasid Tiesenhausenid valdusi Tartu piiskopkonna lõunaosas Vaabina ja Riia piiskopkonnas Kaltšenas.

Põhjendamata andmete järgi olevat Kavilda linnus ehitatud 1361.a. tookordse ordumeistri Arnold von Vietinghoffi poolt kaitseks välisvaenlaste vastu²⁾. Kahtlasena näib küll asjaolu, et just ordumeister tundis isiklikult huvi Tartu piiskopkonna lääneosa kindlustamiseks välisvaenlaste vastu, kelledeks tookord peeti venelasi ja leedulasi. Küll aga näib tõenäolisena, et linnuse ehitamiseks olid peamiselt mängus samade Tiesenhausenite huvid suurte alade valdamiseks vajaliku keskuse rajamiseks ja kaitseks mitte üksnes välisvaenlane, vaid ka kohalike maa päriselanike-eestlaste vastu kes ikkagi ihkasid vabaneda võõrastest isandaist. Olid ju feodaalidel meeles alles hiljuti Põhja-Eestis toimunud verised ülestõusud.

Kindlamad ürikuised teated Kavilda linnuse kohta pärinevad juba 15.saj. lõpust. Nii on teada, et 1495.a. 20.märtsil müis Bartholomäus von Tiesenhausen oma valduse, milles on nimetatud "stenwerk mit dem have" koos mõisa all asuva Soova veskiga oma sugulasele Vromhold von Tiesenhausenile³⁾. Stenwergi-(Steinwerk) all mõistame kindlat kiviehitust, õigemini väikelinnust, mis kunstiajaloolase Tuulse arvamuse

2) Jürgen Helmsi kroonika ära kiri TRÜ Raamatukogus 1925: :3275:1371, samuti Riikliku Ajaloo Keskarhiivis (edaspidi RAKA) f.1262 n.1 s.-ü.48 Kurze Chronik der St. Dionysius Kirche zu Kawelecht 1834-1891. ja Thomas Hiärn'i Monumenta Livoniae Antiquae. Ehst.-Luff-und Lettlaendische Geschichte, Riga, Liepzig, Dorpat 1835, lhk. 158.

3) H.v. Bruiningk u. N.Busch. Livländische Güterurkunden, Riga 1908, lhk. 595-597, samuti F.H. v.Bunge u.R.v.Toll, Est.-und Livländische Bweflade I, Reval 1856, lhk.677.

järgi oli sel ajal oma arengus tõusnud haripunkti⁴⁾. See koosnes tugevast võlvitud korrustega hoonest, mis pidi pak-kuma kaitset tookordseis oludes. Edasi mainib ostuleping nimetatud ehituse kõrval veel lähedal asuvaid külasid, maid, inimesi (talupoegi) ja maju Tartust, mis kõik kuulusid Tiesenhausenile.

Edasi on säilinud 1522.a. 9.sept. väljastatud ürik, milles on juttu "Fabiann vann Tysenhuseni" pärandusest Kavildas ja Vaabinas. Kavilda linnust mainitakse nüüd kui maja -"Hus" - nagu keskajal tavaliselt kombeks oli. Veel 1543. a. 7.veebruariil antud ürikus on mainitud Fromhold von Tiesenhausenit, kes müüb oma vennale Jakobile oma päraldise. Üriku tekst kõlab järgmiselt: "Mina, Fromhold von Tiesenhausen Kavildast, öndsa Fromholdi poeg, annan teada, et müün oma armsale vennale Jakob von Tiesenhausenile Kaltsenavast "Haus und Steinwerk zu Kawelecht" koos külade ja mõisatega 60 000 riia marga eest, samuti Puggen'i (Puhja) küla, Soova veski, Nasja küla Woemelli ja Konde taludega ja Kobbelepi küla⁵⁾. Viimase nime all tuleb arvatavasti mõista tänapäeva Kobilo küla. Veel 1546.a. mainitakse Kavilda linnust Tiesenhausenite valdusena⁶⁾. Näib, et ka peale Vene-Liivi sõda, mil hävines linnus, on Tiesenhausenid püüdnud poola võimude ajal oma valdusi säilitada (1590)⁷⁾.

Vene-Liivi sõja sündmustes 1558.a. jäi sinne ümbrus võitluste tallermaaks. Kohe pärast Tartu langemist sooritasid venelaste väesalgad retke Rõngu, Kavilda, Kongota ja Rannu aladele, kust kohalik aadel oli põgenenud ja alistasisid võitluseta nimetatud linnused. Talupojad alistusid vabatahtlikult venelastele⁸⁾.

4) A. Tuulse. Die Burgen in Estland und Lettland. Tartu 1942, lhk.264-265.

5) F.G. v.Bunge u.R.v.Toll. Est.-und Livländische Brieflade I, Reval 1856. lhk.677.

6) K.v. Liwis of Mear. Burgenlexikon für Alt-Livland. Riga 1922, lhk.69.

7) samas.

8) H. Kruus. Vene-Liivi sõda (1558-1561) Tartu 1924.lhk.63.

Orduväed koadjuutor Gotthard Kettleri juhtimisel sooritasid omakorda vasturünnakuid siinsetele aladele, püüdes äsja kandakinnitanud venelasi linnustest väljatõrjuda⁹⁾. Nii toimusid tõsised lahingud Rõngu linnuse pärast, mis valutatigi. Sama saatuse tabas ka Kongutat, mille Kettler laskis purustada, kuna ta ei soovinud linnuse mehitamisega kilustada oma niigi väheseid jõude. Võitluste käigus nimetatakse ka Rannu linnust, kuid Kavildast pole juttu. Arvatavasti langes linnus ilma tõsise vastupanuta ja jäi purustamata¹⁰⁾.

Midagi ei selgu Kavilda linnuse edaspidisest saatusest 1558-1582.a. venelaste ajal. 1564.a. rootslaste rahulepingus on nimetatud Kavilda linnust (ropog Kabelem) ja samuti 1582. Sapolja rahulepingus¹¹⁾.

Poola võimude poolt 1582.a. koostatud m.staarostkonna revisjonis mainitakse Kavilda kohta järgmist:

"Kaulicht, varemalt üks väikene Fromhold Tyzenhauzenile kuuluv linnus, on praegu kuni põhjani purustatud. Ümberringi on vaba põllumaad küllalt olemas, et üht kuninglikku folvariki koondada"¹²⁾. Antud seletusest võib järeldada, et Kavilda linnus purustati enne poolakate kätte sattumist. Kuigi linnus kadus ajaloo-areenilt, eksisteeris koht edasi mõisa. 1626.a. laenutas Rootsi kuningas Gustav Adolf Kavilda mõisa Lars Sparrele¹³⁾. 1655.a. kuulus Kavilda Lars Flemingule ja sattus hiljem mõisate reduktsiooni tõttu riigile. 1628.a. revisjon¹⁴⁾ annab Kavilda mõisast napolisäälise

-
- 9) P.Karlstedt. Johannes Renner. Livländische Historien 1556-1561. Lübek 1953. lhk.36.
10) H.Rebane. Lühike ülevaade Rõngu kihelkonna minevikust. 1938. lhk.14.
11) Ed.Ph. Körber. Vaterländische Merkwürdigkeiten I. 1802. käsikiri TA Fr.R.Kreutzwaldi nim. Kirjandusmuuseumis. sama A.W.Hupel. Die gegenwärtige Verfassung der Rigischen und Revelschen Statthalterschaft. Riga 1789, lhk.47.
12) Inventar der starostei Dorpat 1582. Koopia TA Fr.R.Kreutzwaldi nim. Kirjandusmuuseumis. ŌES M:A 168:1, lhk.20.
13) K.v.Löwis of.Menar. Burgenlexikon für Alt-Livland. Riga 1922. lhk.96.
14) O.Roslavlev. Hefte zur Landeskunde Estlands. Das Dorpater Land 1624/27. Wolfratshausen-Waldram 1965. lhk.129.

kirjelduse, selles ei selgu endise linnuse jäänuse olukord. Revisjon mainib, et see mõis kuulus varemalt Tiesenhausenitele ja poola ajal muudeti see tulundus-mõisaks. Mõisa kohal seisab elamu ühe kambri ja eeskojaga. Leidub saun, 3 rehehoonet, 1 hobusetall. Kaevatud tiive on olnud 6, milledest veel 2 alles. Veski, mida "Sowa Wessky`ks" nimetatakse, annab aastas 6 rubla sisse.

1627.a. oli Puhja kirik varemeis, püsti seisid ainult neli seina. Ümbrus oli tollal rikas metsa poolest¹⁵⁾. Linnusest otseselt juttu ei ole.

18.saj. lõpult mainib Hupel oma kirjeldustes, et endisest Kavilda linnusest on veel jäänused säilinud, mis tõendavad, et see ei olnud endisel ajal suur ehitus. Körberi järgi on Tiesenhausenite linnus olnud nelinurkne, müüride, vallide ja kraavidega ümbritsetud, millest ainult kraavid on säilinud¹⁶⁾. Ühel 1781.a. koostatud Ulila ja Kavilda mõisa piiriplaanil on näidatud peale Uue-Kavilda mõisa elamu veel vana Kavilda linnuse hoone "Cawelecht Schlossi" nime all¹⁷⁾. Nähtavasti on plaani koostaja kandnud austusest vana linnuse vastu plaanile selle aseme.

Arvatavasti kanti viimased Kavilda linnuse üle maapinna ulatuvad müürijäänused laiali Kavilda mõisa kivihoonete ehitamiseks.

Puhja kiriku kroonikas leidub vihje, et Fromhold von Tiesenhausen olla tõenäoliselt Puhja kiriku ehitaja. 1630.a. revisjoni andmeil nimetati kirikut St.Dionysiuse kirikuks. Üks Fromhold von Tiesenhauseni poegadest, samuti Fromhold, olla 1630.a. protokollis teatel kinkinud kirikule 2 adramaad maad¹⁸⁾.

15) H.v. Hagemeister. Materialien zu einer Geschichte der Landgüter Livlands. II Riga 1837. lhk.15-16.

16) Ed.Ph. Körber. Vaterländische Merkwürdigkeiten I, 1802.

17) RAKA. f.2072 n.3 s.-ü.40 f.l. 1781. Grenz-Delineation von Ullila und Neu-Cawelecht... O.G. Dreijer.

18) RAKA. f.1262 n.1 s.-ü.48. Kurze Chronik der St.Dionysius Kirche zu Kawelecht 1834-1891.

Linnuse ala kirjeldus

Linnuse ala asub kõrgel Soova (Kavilda) ürgoru läänepervel, uuest Tartu-Viljandi teest umb. 80 m põhjapoole. Linnuse aset meenutab tänapäeval ca 0,3 ha suurune künklik rusuala, mille keskmises osas paljastub katkendlikult tugevaid ohtra mõrdiseguga seotud maakivist vundamendimüüre. Võib oletada, et enne kivilinnuse rajamist asunud siin muinaslinnus, sest veel praegugi tuntakse kohta Siidrilinna nime all ja sellisena on ta ka kaitse alla võetud. Koht on küllaltki hästi valitud. Idast piirab linnust sügav Soova (Kavilda) ürgorg ojaga, põhjast ja lõunast pisut eemalasuvad sätkorud, millesse lõunapool rajati hiljutise Tartu-Viljandi tee süvend. Linnuse ala läänepool külg on kaitseta, praegu on tasane ala kasutatud põlluna. Körber oletab, et siin asunud keskajal ka alevik¹⁹⁾. Tuulise on katsunud säilinud vundamendi müürijäänuste põhjal kindlaks teha linnuse põhiplaani. Tema oletuste põhjal moodustanud linnus nelinurga, õuega keskel, mida piirasid kolmest küljest ehitused. Kahelt poolt esileulatuvate hoonetega piiratud sissekäik asunud jõe poolisel mäekallakul, kus oli parem kaitsta väravat kallaletungi korral²⁰⁾. Veel oletab Tuulise, et linnus koosnes kastellmüüri varju ehitatud majandushoonetest, mille kõrval asus elamiseks määratud tornitaoline ehitus (Steinwerk). Selliseid tornitaolisi elamuid leiame Põhja-Eesti aladelt. Linnus valminud lõplikult 15. saj. lõpul ajal, millest räägib esimene müügileping, samast ajast pärinevat ka 3 km läänepool asuv Puhja kirik. Selle aja arhitektuurivorme tõestavad kiriku läänefrondis leiduvad petiknišside süsteem ja koori tähtvölv²¹⁾. Linnuse maakivist vundamendid on keskosas 1,6 m paksused, välismüüride paksust ei ole võimalik mõõta.

19) Körber. Vaterländische Merkwürdigkeiten. I lhk. 135.

20) A. Neumann (Tuulise). Eesti lossid, kronoloogia ja plaanitud. 1934. Käsikiri TRÜ Raamatukogus. nr. 277566.

21) A. Tuulise. Die Burgen in Estland und Lettland. Tartu 1942, lhk. 264-265.

Kuna linnuse ala asub küllaltki kõrgel (valitseval kõrgusel) on siit võimalik näha igasse ilmakaarde kaugele. Linnuse kõrgetelt müüridelt võis omal ajal isegi Vörtsjärv näha olla.

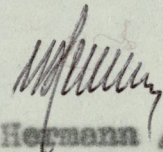
Viimastel aastatel on linnuse alal tegutsenud usinasti nähtavasti "varanduseotsijad", nende asjatut kaevamist tõendavad müüriirude kõrvale uuristatud lohud.

Linnuse läänes osas paiknevas põllupinnas, kohal, kus Körber oletas vana alevikku, leidub kivipuru, söe- ja luutükke, mis tõutab kunagise hävingu jälgi.

Linnuse põhiplaan selgitamiseks amaks tulemasi ainult laiaulatuslikud väljakaevamised.

Linnuse ala asub eemal asulaist, ainult mäe jalamil umb. 60 m idas asub taluelamu kõrvalhoonega.

Juurdepääsu tee linnusesse on kulgenud nähtavasti läänest.



/ U. Hermann /

Kasutatud kirjandus

Trükitud:

- Thomas Hiärn's Monumenta Livoniae Antiquae
Ehst-Lyf-und Lettlaendische Geschichte,
Riga, Dorpat, Liepzig 1835.
- A. Tuulse, Die Burgen in Estland und Lettland, Tartu 1942.
- A.W. Hupel. Die gegenwärtige Verfassung der Rigischen und
Revalschen Statthalterschaft, Riga 1789.
- A.W. Hupel. Topographische Nachrichten von Lief- und Est-
land I Bd. Riga 1774.
- K. Löwis of Menar. Burgenlexikon für Alt-Livland, Riga
1922.
- H. v. Hagemester. Materialien zu einer Geschichte der
Landgüter Livlands. II Bd. Riga 1837.
- A. von Gernet. Die Anfänge der Livländischen Ritterschaf-
ten. Reval 1895.
- F.G. v. Bunge u. Baron R. v. Toll. Est.- und Livländische
Briefflade. I, Reval 1856.
- H. v. Bruiningk u. N. Bursch. Livländische Güterurkunden.
Riga 1908.
- H. v. Bruiningk. Livländische Güterurkunden. II Riga 1923.
- H. Rebane. Lühikene ülevaade Rõngu kihelkonna minevikust.
1938.
- O. Roslavlev. Hefte zur Landeskunde Estlands. Das Dorpater
Lands 1624/27. Wolfratshausen-Waldram 1965.
- P. Karlstedt. Johannes Renner. Livländische Historien
(1556-1561) Lübeck 1953.
- H. Kruus. Vene-Liivi sõda (1558-1561) Tartu 1924.
- Koguteos "Eesti" I. Tartumaa, Tartu 1927.

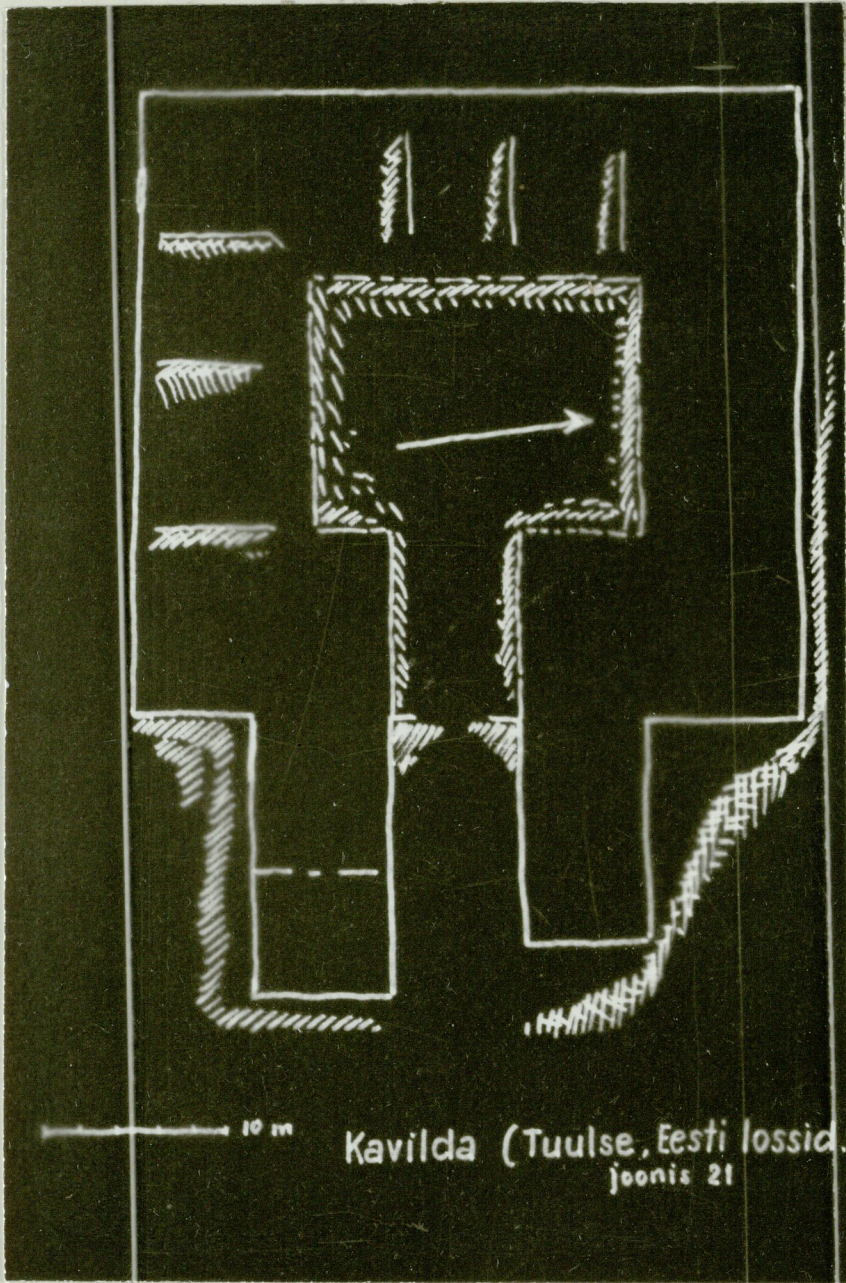
Trükkimata allikad:

- Ed.Ph. Körber. Vaterländische Merkwürdigkeiten I, 1802.
Originaal TA Fr. R. Kreutzwaldi nim. Kirjandus-
museumis Tartus.
- A. Neumann (Tuulse). Eesti lossid, kronoloogia ja plaanitüü-
bid. 1934. Tartu R. Ülikooli Raamatukogu, käsi-
kiri nr. 277566.
- O. Huhn. Topographische-Statatistische Beitræge des Doerpt-
-Werroschen Kreises. 1821. Originaal: Latv.
Cents. V.V. Arhivs. Riga. f. 6810 n.1 s.-ü. 19.
- Kurze Chronik der St. Dionysius Kirche zu Kawelecht 1834-1891.
RAKA (Tartu) f.1262 n.1 s.-ü. 48.
- Jürgens Helms. Livländische Chronik. 1628-1648. Ära-kiri Tartu
R. Ülikooli Raamatukogus nr. 1925:3275
1371
- Ritterschlösser in Livland 1839, käsikiri RAKA (Tartu) f.2057
n.1 s.-ü. 76.
- Inventar der Starostei Dorpat 1582, koopia TA Fr.R. Kreutzwal-
di nimel. Kirjandusmuseum Tartus, ÖES M:A 168:1.
- U. Hermann. Burgenlexikon für Estland. Tartu 1938. Käsikiri
autori kogudes.
- U. Hermann. Monumenta. Estoniae Antiquae. I ja II. Käsikiri
autori kogudes.

F O T O D E N I M E K I R I

Nimen ja loord

1. Linnuse plaan (I. Tuulse "Die Burgen in Estland und Lettland").
2. Linnuse üldvaade kagust.
3. Linnuse üldvaade lõunast.
4. Müüri jäämused.

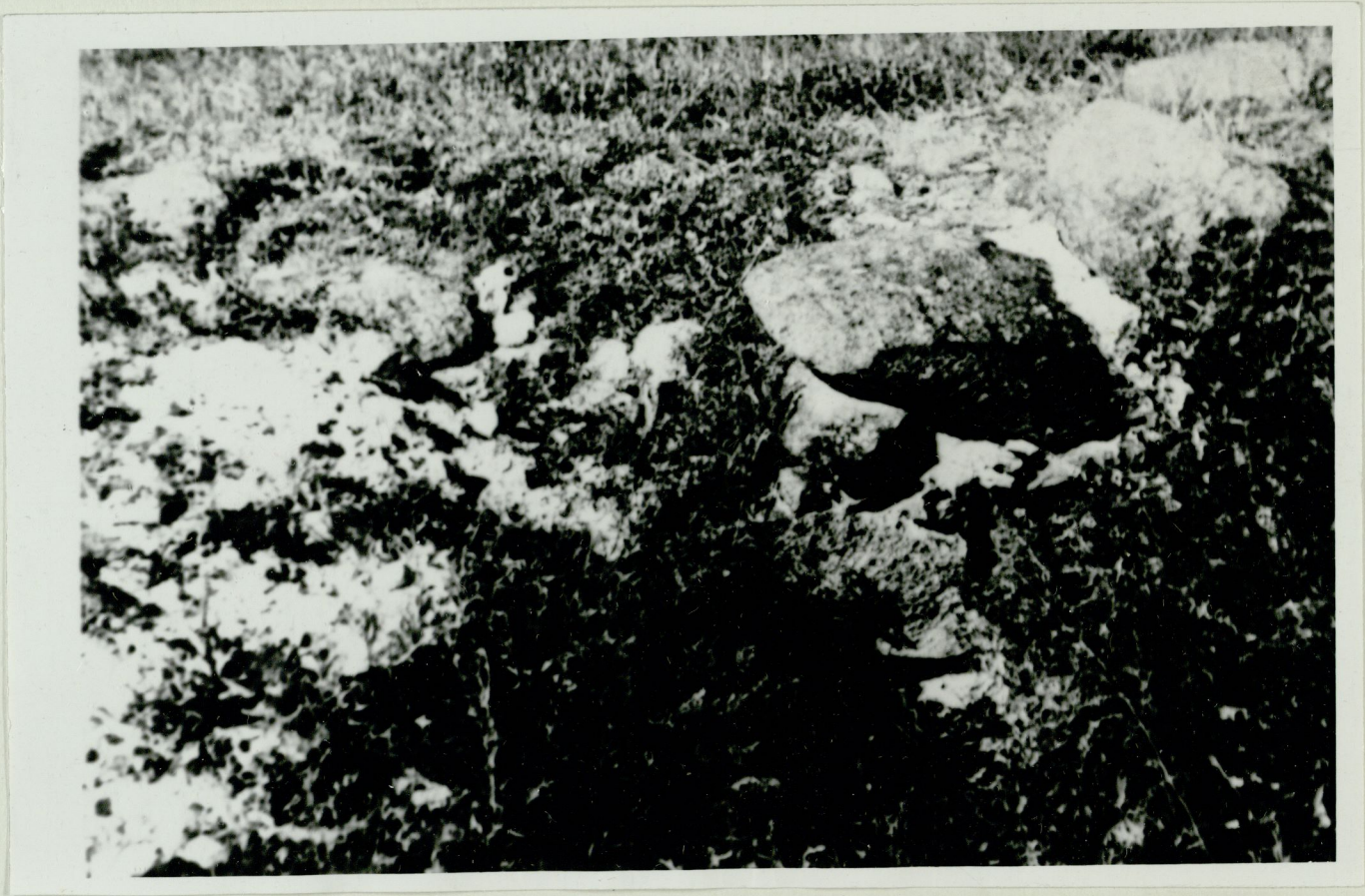




2



3



4