



EESTI NSV MINISTRITE NÕUKOGU RIIKLIK EHTUSKOMITEE
VABARIIKLIK RESTAUREERIMISVALITSUS

ERA.T-76.1.1467

MUINSUSKAITSEAMET
ARHIIV



Nr. P-1625

OBJEKT: Rõngu kõver kõrts

ŠIFR. NR.: Elva Tarbiate Kooperatiiv

TELLIJA:

TEOSTAJA: Vabariiklik Restaureerimisvalitsus

Ajalooline õiend Rõngu kõvera kõrtsi kohta

Juhataja: V. Saks

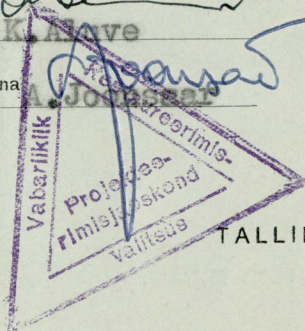
Peaspetsialist ajaloo alal: N. Raid

Peainsener: K. Mave

Peaspetsialist arhitektuuri alal: A. Lüüs

Projekt-jaoskonna juhataja: A. Jõnsson

Objekti autor: A. Lüüs



TALLINN 1973

R Ö N G U K Ö V E R K Ö R T S

Rõngu alevikus asuv kõrtsihoone on viimane ahelalüli seal kohal asunud maanteekõrtside sajanditepikkuses traditsioonis. Võib oletada, et oma soodsa asukoha tõttu Tartu - Valga - Riia ja paremale hargneva Pikasilla - Pärnu maantee ristumiskohal on seal juba enne rootsi aega kõrtsi peetud ja sõdades hävinenu aegade jooksul ikka uuesti üles ehitatud. Kõrtside õitseajaks võib lugeda 17. sajandi II poolt, mil Liivimaa "Land-Polizei-Ordnung" 1671. a. nõudis mõisadelt hävinud kõrtside taastamist reisijate huvides ning neile leiva, õlle, viina, heina ja õlgede müüki seal. Kuna kõrtsipidamine oli mõisamajandusele odava õlle valmistamise tõttu väga tulus, oli mõisadel sageli paar-kolm kõrtsi. Neid liigitati tollal suve- ja talvekõrtsideks, talupoja- ning enamesinevateks maanteekõrtsideks.¹

Kõige varasemad andmed Rõngu kõrtsi olemasolust pärinevad just rootsi ajast - samanimelise mõisa maade kirjeldusest 1684. aasta manuskriptis "Descriptions Book Pro Ringen Hoff.." ² Selles on kirja pandud, et Rõngu alal on neli kõrtsmikku (krögare) ja neist üks elab kõrtsi juures. Seejuures on märgitud kahe kõrtsi asukoht: 1. Kirepi (Kirumpä; Kirrempes krogh) ja 2. R õ n g u k kõrts k i r i k u juures (Ringens krogh wedt kyrckien). Need kõrtsid olid Rõngu ala 109 talupoja, kolme rüütli ja 56 torpari (Torpare) kasutuses.

1 A. Soom, Der Herrenhof in Estland im 17. Jahrhundert.

Lund 1954. lk. 134-142.

2 RAKA fond 308 nim. 6 s. ü. 281 1. 6 p. ja 12 p.

Samast 1684. aastast pärineb komisjoni maamõõtjalt Johan Holmbergilt Rõngu pastoraadi maade kaart koos heinamaadega (Charta öfwer Ringens Pastorat och en öfveleggen Hööslag...).

Sellel on littera J all Rõngu kõrtsile (Ringens Krog) kuuluvad heinamaatükid. Kõrts ise on joonistatud üsna tillukesena ja täiskelpkatusega, kuna vaestemaja on joonistatud sadulkatusega ja pastoraat hollandi murdkelpkatusega ning eelmistest hoonetest suuremana. Sellel kaardil pälvib tähelepanu, et umbes poolel teel Rõngu kiriku ja kahe torniga ja kelpkatusega joonistatud Rõngu mõisamaja vahel teest paremal välja keskel on kaks pikka madalat maja. Nende kõrval on üsna heledaks pleekunud tindikiri "Tegel ung och Tegel Ladae". Selgub, et seal on asunud telliste põletusahi ja nende laahoone.³ Muide - kaardistatud maade õigsust on kinnitanud 23.XI 1775.a. Tartu maamõõdukontori keiserlik revisor Frantz Gottschalck Remmers.

Ja veelgi on säilinud rootsiaegseid andmeid. Värvilise frontispiissiga maanteede-kaardid aastast 1695, mille üksiklehtedel ilutsevad kunstipärased tuuleroosid, ja mis annavad värvikate majadega pildi Rõngu tähtsamate ehitiste tolleaegsest asetusest (foto 1 ja 2). Maantee ääres asuvad lähestikku Rõngu kirik ja pastoraat, viimane teisel pool teed, risttee ääres kõrts ja vaestemaja.⁴ Kuna maju tähistav tingmärk on kõikidel kaartidel sama, ei saa sellest kindlaid järeldusi teha ehitiste endi väliskuju kohta, kuid kõrtsihoone asend näib olnuvat praegusest enam Riia maantee poole.

3 RAKA f.1264 n.1 s.ü.80 lk.1

4 " f.308 n.2 s.ü.346 lk.7,31,32.

Põhjasõja puhkemisega 1700.a. kannatas Rõngu kihelkond tugevasti rüüstetkedele ja sõjaväe läbimarssimiste tõttu. Rõngu Püha Mihkli kiriku õpetaja Andreas Stahlfoot viis kirikulaeka ja -riistad Tartusse varjule, kus kõik hävis - ka vana kirikuraamat.⁵ Kirik ja kirikla põletati kasakate poolt. Kantsel sattus Pärnusse, kus oli veel 1720.a. Alles kümme aastat hiljem saadi kirik enam-vähem korda. 1731.a. kirikukatsumise ajal sedastati, et k ö r t s m i k u d ei maksnud midagi kiriku heaks. Rõngu kõrtsist on mööda sõitnud kuninglikud isikud, kelle teed viisid Peterburist Preisimaale või vastupidi. Põhjasõja ajal nähti sõjateel olevat Peeter Suurt ja Karl XII-ndat oma vägedega, Potjomkinit ja Suvorovit, kiirkullereid vahutavatel posthobustel, feldjäägreid, kirja- ja pakipostivedajaid. Aga samuti liikusid maanteed mööda pikad killavoorid, milles mõisahärraste viinavaate viivad eesti talupojad peaosalised olid. Nemad elustasid kõrtsituba ka pühapäeviti, mil kõrtsist vaid paarsada meetrit eemal olevasse Rõngu kirikusse oli tulnud. Mõisas teol käijad ei läinud kaugel asuvasse koju õhtuti, vaid olid kõrtsis öömajal, magades oma lühikest und kõrtsitoa kõval puupingil.

Ed.P.Körberi aastail 1830 - 1833 koostatud Rõngu lossi kroonikas on teade, et viimane surmamõistmine selle kiriku juures toimunud 26.oktoobril 1723.a. Sel päeval kell 9 hukatud Tartu suure tee ääres kirikust paremal kõrtsi maa peal Parri Peetri 19-aastane poeg Siimon, kes ühe aasta jooksul oli süüdanud 10 maja.⁶

5 RAKA f.1264 n.2 s.ü.4 lk.10

6 " f.1264 n.1 s.ü.33 l.6 p.

Rõngu kõrtsmikke mainitakse kirikuraamatus mitmetel aastatel 18. sajandi jooksul. Ilmselt olid need eestlased, näit. 1743. a. Tomas, 1756. a. Koppota Jürri Andres, 1760. a. Kõrtsi Jac, 1763. a. Kõrtsi Peter⁷ ja veel 1773. a. - 1779. a. sama Peter.⁸

Rõngu pastoraadi ja selle talupoegade maade kaartidel 1794. ja 1795. a. on kõrts asetatud Riia - Tartu maantee äärde sellega paralleelselt - umbes sellele kohale, kus hiljem aas kõrtsi vasem tiib.⁹ Eriti usaldusväärne on 1794. a. Christ. D. Sengbuschi valmistatud geomeetriline kaart (viide 8 s. ü. 80 l. 2).

1750. a. kirikuvisitatsiooni andmed ütlevad, et kõrtsi ides joodi enne kirikut ja kirikuteenistuse ajal ja see keelati ära karistuse ehvardusel.

Rõngus ilmes eriti tollal suure maantee negatiivne mõju. Sealtnaudu toimusid rohked sõjavägede läbimarsseimised, mis tõid kaasa majutamisi, küüte, rekvisitsioone, suguhaiguste levikut. Sajandi teisel poolel oli märgata rahvaarvu pidevat kahanemist ikalduste, nälja ja taudide tagajärjel.¹⁰

A. W. Hupel¹¹ iseloomustab Riia (tollal St. Petersburgi) maantee ääres olevat Rõngu kirikut kui väga puuvaeses kihelkonnas asuvat. Selle juurest keerab tee ära Helmesse, mis viib Karksi kaudu Pärnusse.

7 RAKA f. 1264 n. 2 s. ü. 1 l. 24 p., 94, 120, 503.

8 " f. 1264 n. 2 s. ü. 5 l. 7, 12.

9 " f. 1264 n. 1 s. ü. 80 l. 2 ja s. ü. 81 l. 1.

10 H. Rebane, Lühike ülevaade Rõngu kihelkonna minevikust. 1938. lk. 20-29.

11 A. W. Hupel, Topographische Nachrichten von Lief- und Ehstland. I 1774, lk. 261 ja III 1782, lk. 269, 539 jj.:

~~IV 1782, lk. 149.~~

Hupeli andmeil tohtis ümbruskonnas ainult mõisaomanik kõrtsi ehitada, pidada ning kõrtsmikku ametisse määrata. Tollal oli mõningatel maanteedel, eriti Riia ümbruses Peterburi suurel teel juba üsna hästi ehitatud kõrtse (Läti alal). Need moodustasid mõisak majapidamises tähtsa tuluallika. Tavalises kõrtsis oli ruum hobustele ja kaks kõrvuti asuvat ühise ahjuga tuba - suurem talupoegadele, teine sakstele. Liivimaal polevat luba mujale kõrtsi ehitada kui selleks rootsiaegses vakuraamatus ette nähtud kohtadele, või hiljem selleks luba taotlenutel. Sellepärast olevatki vahel kaks kõrtsi kõrvuti, aga kahe-kolme miili kaugusel (1 miil = 7 km) ei leiduvat ühtegi.

Hupel püüdis kõrtse liikide järgi eristada: maantokõrtside kõrval nimetab ta küla ~~kir~~ kirikukõrtse (Dorfs Kirchenkrüge) ja nurgakõrtse (= salakõrtse). Kirikukõrtse peab Hupel talupoegadele väga tarvilikeks: sinna panid nad hobuse, seal soendasid end kange külma ajal ja kustutasid oma janu, eriti kui pidid kirikus käima kolme miili (= 21 km) kauguselt või kaugemaltki. Kõrtsis pakutav meelelahutus tantsu ja torupillimängu näol kuulus sinna juurde.

Suure-Rõngu mõis oli Hupeli raamatü kirjutamise eel ehk nagu ta ise kirjutas "hiljaaegu" (s.o. enne 1782.aastat) saanud uue kivist elumaja ja sõjamaantee (Heerstrasse) härsse asupaiga tõttu pidi kandma rohkem kohustusi kõrvalisematel kohtadel asuvatest mõisadest: andma nõutud küüdihobuseid, majutama ja ~~toit~~ toitma lsbimarssivaid vägesid ja kannatama rändavate kerjuste hulga all.

Joh. Chr.Brotze joonisel 1783.aastast (foto 3) on kujutatud Rõngu vaadet lossivaremete juurest alla: taga keskel on vana Rõngu kirik, mille ees pikk õlgkatusega maja (võib-olla 1684.a. telliste laohoone?), kirikust mööda paremale paistavad

kaks väikest hoonet. Pealkiri: "Prospect von dem ruinirten Schlosse Ringen von der Westseite aus der Gyllenschmidschen Sammlung. Im Hintergrunde sieht man die Ringensche Kirche und vor ihr den Krug an der Landstrasse. a ist das Pastorat." Muide täht a on joonisele panemata jäänud.¹²

Rõngu praegune kõrtsihoone jääks samast suunast vaadatu-
na kiriku taha või paremale taha. Lauset " vor ihr den Krug
an der Landstrasse" saab tõlgendada kahte pidi: kui lähtuda
pildil kujutatust, siis tuleks kõrtsiks pidada tee ääres ole-
vat parempoolse uksega majakest; kui lähtuda kiriku ees oleva
kõrtsi asukohast, leiaksime praeguse kõrtsi eelkäija kirikust
paremal.

Kõrtsmike kohta leidub andmeid Rõngu kirikuraamatuis.
Saksa koguduse liikmete hulka kuulusid 1779.a. Suure-Rõngu
kõrtsmik Carl Friedrich Ramm ja tema naine Agnete Christina,
sünd. Grass. Nende tähtsuse toob reljeefselt esile asjaolu,
et poja Ludwigi ristimisel oli esimeseks vaderiks (testator)
krahv von Mannteuffel ise. Ka 1785.a. on Rammid veel kohal,
sest 6.oktoobril sündinud tütar ristitakse kõrtsihoones ja
järgmisel aastal käib abielupaar kirikus armulaul. Neile and-
meteile lisaks veel teisi: 1781.a. oli Suure-Rõngus kõrtsmikuke
Gustav Mattison ja 1782.a. suri Suure-Rõngu kõrtsis 72. elu-
aastal saksa kõrtsmik Johann Jacob Ramm (ilmselt ülalmainitu
isa). Täheksb pidi olema kaks kõrtsi, sest ühes kõrtsis ei
saanud peremeheks olla kaks saksa kõrtsmikku.

12 Fotokoopia U.Hermani erakogust. " Vaade Rõngu hävinud
lossist läänekiljelt Gyllenschmidi kogust. Tagapool on
Rõngu kirik ja selle ees ^{kõrts} maantee ääres, a. on pastoraat. "

Krahv Mellini atlase Võrumaa lehel 1798.a. on märgitud Rõngu teeristile kõrts (tingimärgiga lipuke) ja sellele lähim kõrts Pikasilla tee äärde Korustesse, mis tegelikult on mõisahoonele lähemal Rõngu kirikukõrtsist.¹³ Muudest lähedal asuvatest kõrtsmikest on kirikuraamatus 1789.a. mainitud Kirripis (Kirripä) Johann Friedrich Wirkhausen ja 1798.a. samas Hans (ilma liiginimet), kelle tütar ristiti pastoraadis "in ehstnischer Sprache" (eesti keeles) - selge viide rahvusele. Kolmandast kõrtsist Korustes (Korrust) saame teada Johan Heinrich Götzi, sealse kõrtsmiku perekonna kasvu kaudu 1803.a. 1805.a. ristitud eesti laste vaderitena esinevad Kõrtsi Jaak ja Kõrtsi Mick Suure-Rõngust, 1808 - kõrtsimees Jacob ja Kõrtsi Jacobi naine Krööt ja Kõrtsi Jürri (teist korda 1810) - Kõik Suure-Rõngust, 1810 - Kõrtsi Jürri ^{Jürri} (s.o. eelmise poeg), Kõrtsi Jacobi tütar Ann ja tema naine Reet.

Alles 1815.a. esineb Suure-Rõngus kõrtsmikuna sakslane Johan Heinrich Schlenvogt (ka Schlevogt),¹⁴ keda nimetatakse "Kirchenkrüger" (kirikukõrtsmik). Samas kõrtsis on 1817.a. "Knochenhauergesell" - lihunikusell. Kuna nime ei mainita, siis arvatavasti eesti päritolu.

1821 - 1829.a. on samas kõrtsmikukuks härra Grau, 1823.a. on härra Weber "Krüger in Gross-Ringischen Hofskruge" (kõrtsmik Suure-Rõngu õue- ehk mõisakõrtsis). Paralleelselt esinevad Grau poeg ja tütar aastail 1824, 1825.

13 RAKA f.854 n.4 s.ü.470/7

14 RAKA f.1865 n.2 s.ü.75:14, 1.3 p. 3.II 1816.a.
revisjonis: Riistast tulnud, pärit "aus Sachsen".

1830.a. käib kortsnik Bernhard Gotthelf Horn koos abikaasaga armulaual.¹⁵

1814 - 1831.a. on Rõngu teises kirikuraamatus kirjas järgmised kortsid: Kirepi, Pikasilla, Uderna ja Uderna postijaama, Suure-Rõngu ja Suure-Rõngu mõisa korts (Hofskrug), milledest 29.mail 1831 põles ära Uderna korts koos oma perenaise Hanna Blumbergi ja tema kahe tütreaga.¹⁶

Kõige eeltoodu põhjal selgub, et 18.saj. lõpul ja 19.saj. algus-kümnendel oli Suure-Rõngus pidevalt kaks korts, milledest üht nimetati eriliselt mõisakortsiks (Hofskrug), teist kirikukortsiks (Kirchenkrug).

Praegu olemasoleva Rõngu telliskivist kortsihoone ehitusajaks võis olla 19.saj. esimene veerand. Nimetus "köver korts" on hilisem ja pärineb ajast, mil sellele tiivad (=tiibehitised) juurde ehitati, mis osalt pool sajandit tagasi hävinud on, kuid mille melestus hoone nimetuses edasi elab.

1928.a. J.Reinmani kogutud andmed ajaloolise traditsiooni kohta Rõngu kihelkonnast asetavad kövera korts ehitusaja 130 - 140 aastat tagasi. Nii siis langeks see aastatesse 1788-1798. Tekstis on öeldud: " Umbes samal ajal ehitatud ka Rõngu mõisa karjalaut. Telliskivivabrik olnud Kongutas ja sealt pillutud kiva kohale orjade läbi, kes ahelas üksteise järele seisnud ja kiva käest kätte annud. Samane inimeste rida olnud 12 versta pikk ... Korts alt pidavat minema võlvitud tee kuni Palupera vallas asuva Sepa talu kraavini. Rõngu köver korts tahetud ehitada ümargune

15 RAKA f.1264 n.2 s.ü.2 a.1774-1810, l.14,16,18,27,379, 381,406,408,431,422,425,428,734,515.

16 RAKA f.1264 n.2 s.ü.3 a.1811 -1833.

nagu rattapöid¹⁷ ja krahv tahtnud selle alt läbi sõita."¹⁸
Mõisnikuks oli aastail 1766-1783 Ludwig Wilhelm krahv Mannteuffel, 1783-1820 Gotthard Andreas Mannteuffel.¹⁹

Otseste ajalooliste allikate puudumisel tuleb kontrollimiseks kasutada kaudseid. Juba varem mainitud kirikuraamatud ~~xx~~ ^{xy} annavad mõndagi mürimeistrite kohalviibimise kohta. Nimelt 1778.a. on pastor märkinud armulaualistena kahte mürseppa, kes töötavad Suure-Rõngus ("..in Arbeit stehen"). Need on Aug. Amtag ja Joh. Michael Kühn.

1780.a. esinevad mürsepad Johann Peter Weiss Hessen-Darmstadtist ja Andreas Jacob Görz Kielist ning mürsepasell Gottfried Albrecht Backer Wismarist. (Need mõisatöödele kutsutud ametimehed käisid 15.märtsil kõik korraga armulaul).²⁰ Kahel lähedasel aastal viie mürsepameistri viibimine ühes mõisas pole päris tavaline. Võib oletada, et tollal pidid toimuma tähtsamad ehitustööd. Kahtlemata oli mõisas vajadus alalise mürsepa järgi, millele viitab ka märke kirikukirjades 1799.a., kus mainitakse endist mürimeistrit Schultzi ja maalermeistrit Johann Benjamin Dreyerit. Vahelepõikena fakt, et Suure-Rõngu mõisas G.A.Mannteuffeli juures oliaastail 1799-1801 isegi Georg Bertelsi nimeline muusikus.

17 Ümmarguse põhiplaaniga on Mannteuffeli Kursi (Talkhoff) mõisa loomalaud Tabivere tee ääres. RAKA f.1396 n.1 s.ü.15 l.2 1911.a. plaan

18 Juliette Reinman "Ajalooline traditsioon Rõngu kihelkonnast Tartumaalt" kogutud 1928.a. ENSV TA Kirjandusmuuseum käsik. os. Ef 8575.

19 L.v.Stryk, Beiträge zur Geschichte der Rittergüter Livlands I Th. Dorpat 1877. lk.130.

20 RAKA f.1264 n.2 s.ü.2 l.507 ja 510.

1807.a. keskel esineb esmakordselt kirikukirjas härra Johann Friedrich Zwiemann (ka Zwiemann), arhitekt Suure-Rõngus. 1809. ja 1811.a. on ta märgitud tiitliga "Bauconducteur" (ehitustööde juhataja) ja elab Rõngu lossis.

Sellise tähtsa ametiga isand polnud paikne mõisaelanik ja tööpoolest pärast 1811.aastat ei leidu tema nime enam kordagi kirikuraamatus. Rõngus sündisid tal lapsed: 25.VI 1807 tütar Auguste Friederike, 5.VI 1809 poeg Carl Friedrich ja 2.I 1811 poeg Georg Ferdinand. 1807.a. oli madame Zwiemann aednik Martini lapse vaderiks, 1809. ja 1810.a. esines arhitekt ise vaderina. Huvitav on tõdeda, et mõisnik polnud kordagi tema laste ristisaks (kuigi kõrtsmik Rammile küll!), vaid peenemad ametmehed nagu revisor Hinzefeld, doktor Geiger, aednik Lütgen, raamatipidaja Segers.²¹

1810.a. esineb kirikukirjades eestlane Määrsep Jürri. Määrsep tähendab antud juhul ametit nagu Tisleri Jacob või Kõrtsi Jaak, sest perekonnanimed olid eestlastele veel panemata.

Eeltoodule tuginedes võib öelda, et Rõngu mõisas algas 1807.aastaga ehitustegevuse periood, mis kestis ca kolm ja pool aastat. Selle algul märgib pastor J.F.Zwiemanni arhitektiks - s.o. projekteerijaks, alates 1809.aastast aga ehitustööde juhatajaks (Bauconducteur) - vastavalt tegelikule ehitustegevuse faasidele. Ilmselt oli tema üheks abiliseks ka ülalmainitud Määrsep Jürri. 1811. ja 1816.a. revisjonilehtedel esinevad Maurer Matz, Maurer Jaan ja Jürri (viimane 1834.a. liignimega Tied).²²

21 RAKA f.1264 n.2 s.ü.2 l.34,35, 415 ja s.ü.3 l.2

22 " f.1865 n.2 s.ü.75:6 l.5 ja 5 p.; s.ü.75:14

l.4 p.,35 p.; s.ü.77:1 l.43 p.

Oletame, et 1928.a. ules märgitud rahvapärinused sisal-
vad mõnevõrra tõtt. Kummasse ehitusperioodi võiks asetada Rõn-
gu (kövera) kõrtsi - kas aastatesse 1778-1780 või 1807-1811?
Silmas pidades A.W.Hupeli teateid tuleb I perioodi seostada
mõisa uue kivist elumaja ehitamisega (vt. lk.4). Selle hollan-
di (ehk murd)kelpkatuse kõrgus ja keskfrontooni kaar viitavad
barokkstiilile omastele elementidele (foto 4. Marquis Pauluc-
ci's Album, I Livland 1827. (W.Tusch) lk.27). 1780.a. Rõngu
mõisas töötavad mürsepad olid sisse rännanud Saksamaalt -
Hessen-Darmstadtist, Kielist ja Wismarist - ja nendega kandus
süü hollandi sugemeid sisaldav saksa maaelamu tüüp. Rõngu
mõisamaja kuubilisel ehituskehandil olid üsna tagasihoidlikud
liigendamismotiivid (pilastrid, sinss). Keskel asuv uks oli
katustatud kolmurkviiluga. Katuseviiludest keskmine oli seg-
mentkaarne, külgviilud kolmurksed. Kuna joonis pärineb 1827.
aastast, on võimalik, et osa ehituselemente on lisatud pärast
hoone esialgset püstitamist.²³

Teine ehitusperiood Rõngu mõisas a.1807 - 1811 võiks ol-
la lautade (foto 4 vasakpoolsed hooned) või kõrtsi püstitami-
se aeg, arhitekt F.J.Zwiegmanni isiklikul kohalviibimisel.

23 H.Üpruse andmed, et Manteuffelil Tartu suure tulekahju
ajal ("Tartu varaklassitsistlik arhitektuur". TRÜ Toime-
tised v.229. Tartu 1969. lk.205.) 1775.a. linnaelamu Suur-
turg 3 Künini tän. nurgal pooleli oli, pole õige. Krunt nr.8
kuulus 1760.-1834.a. von Loewensternidele. C.D.v.Loewenster-
ni ehitatud on mainitud nurgamaja, mis 1834.a. läks ostu teel
G.v.Vietinghoffile. Alles 1857.a. ostis selle Ernst Manteuf-
fel. RAKA f.2381 n.2 s.t.685 l.9-15.

1811.a. hingederevisjoni ajal oli Suure-Rõngu mõisas ametmees-
tena kolm tiserit: Jaak, Simon ja Johann, viimane Kursist
1801.a. toodud.²⁴

Mõisnik Manteuffeli tuli disponent J.G.Meyeriga 1810.a.
valgustab härra Zwiemann'i viibimist Rõngus täiendavast kül-
jest. Teade, et viimane on Meyerile annud "in der Krügerey...
373 Stöfe Halbrand"²⁵ paigutab Zwiemann'i hoopis kõrtsirent-
niku (või koguni viinapõletamismeistri) ülesannetesse.

A.Gotthard Manteuffeli ja rentnik M.Zirgi vahel 1817.a.
sõlmitud leping sisaldab punkti, milles kohustatakse rentnik-
ku pidama hooneid - mõisa ehitisi, k ö r t s e, veskeid, tam-
me, sildu, küüne - vajalikus korras. Pärast mõisa müümist
Camille Manteuffeli le, kinnitati 1819.a. varasem leping M.
Zirgiga ja 18.aprillil 1821 tehti lisandeid selle juurde.
Nende hulgas esimene kõlab algkeeles järgmiselt: "...Sobalt
der itzige K r u g s b a u beendigt ist, ein drittel der im
Kontract dem Herrn Verpächter vorbehaltenen Arbeitstagen ...
dem Herrn Pächter zu leisten erlassen wird."²⁶

Sine anno on mõisniku väljaminekute hulgas mitmesugused
kulud kõrtsi ehitamiseks ja ~~hoidmiseks~~ Rõngus ja tellised.²⁷

Tähendab - kõrtsi ehitamine lõpetati kas 1821. või 1822.
aastal. Sellesse aega sobibki praeguseni säilinud kõrtsihoone
klassitsistlik välisilme. (foto 5).

-
- | | | | | | |
|----|------|--------|-----|----------|-------------|
| 24 | RAKA | f.1865 | n.2 | s.ü.75:6 | l.5, 11-13. |
| 25 | " | f.1396 | n.2 | s.ü.321 | l.5 p. |
| 26 | " | f.1396 | n.2 | s.ü.322 | l.12. |
| 27 | " | f.1396 | n.2 | s.ü.323 | l.5. |

Klassitsismi hiilgeseg Liivimaal langes 18. ja 19. sajandi vahetusse ja lõi õitsele eelkõige Tartu linnas, kus 1775.a. suur tulekahj oli vabastanud linna keskuse vanadest puumajadest. Et vältida tulevikus teolist katastroofi, järgnes riigivalitsuse käsk ehitada linna vaid kivihooneid. Kahtlemata mõjustas sajandi alguse ehitustegevust Tartus eriti ülikooli uuestiamine 1802.a. Prof. J.W.Krause (1757 - 1828) poolt projekteeritud esinduslike õppehoonete ehitamine järgnevatel aastatel andis tõi klassitsistliku stiili levimisele kogu linnas ja - kahtlemata ka lähemas ümbruskonnas. Krause oli juba Liivimaale tulles a.1787 omaks võtnud klassitsismi, mis tugevnes tema Peterburis käimisel 1791.a. Krause ehitatud hooned olid stiililt lihtsad, peaaegu olid asetatud portikusega sissekäigule dooria sammastega. Massiivsed seinapinnad kandsid veel barokses laadis sadulkatust, mis andis tema ehitistele maalilisust.²⁸ Tartus on esinduslikumad tema hoonetest ülikooli peahoone, vana anatoomikum ja maja Nõukogude väljak (Suurturg) nr.16. Krause suuremate hoonete üheks ühiseks kaunistuselemendiks päale portikuse sammaste on triglühfide friis mida meie klassitsismis üldiselt küllaltki harva kasutatakse. Ja ometi on just Rõngu kõrtsil üllatuslikult see motiiv frondil, esi- ja küljeviiludel, katkestatuna kõrtsi kitsaskilgedel. Eriti üllatab selle motiivi esinemine küllalt järsult tõusvate viilude haaradel.

Arusaadavalt ei meenuta Rõngu kõrtsihoone 19. sajandile omaseid tavalisi maakörtse, millel on tugev seos talurahvaehitistega oma rehielamule sarnleva pikakvenitatud kujuga ja poolkelpkatusega. 18. sajandi lõpul välja kujunenud kõrtsi-

28 O. Paris, J.W.Krause. Tartu 1943. Magistritöö.

V.Vaga, Tartu ülikooli arhitektid. Tartu 1928. lk.18-19.

hoone tüüp oli keskosas sammastega esiküljel, mille taga asus tavaliselt suur mantelkorstenkööök, mis jagas siseruumi kaheks: ühele poole jäi suur kõrtsituba, teisele poolele jäid nn. sak-sakambrid. Hoone kummaski otsas, sellega ühise katuse all olid tallid: suurem talupoegade vooridele, väiksem "sakste hobustele". 19. sajandi I poolel toimusid muudatused välisarhitektuuri detailides - sambakujus, akende suurenemises, otsaviiludele ilmusid segmentaknad. Puidust kõrtsihoonete kõrval levisid üha enam suured kivist kõrtsid või kivist tallide ja puidust kõrtsitoaga ehitised.²⁹

Sellistest talupoeglikest kõrtsidest erineb Rõngu oma täiesti. Viimase klassitsistlik 41,69 m pikk fassaad asub pea-aegu ühel ehitusjoonel, välja arvatud poole kivi võrra eenduv keskrisaliit. Kõrtsi võlvitud kelder hõlmab hoone keskosa 4 pilastri vahe ja avaneb fassaadi poole 4 aknakesega keskmiste peakorruse akende all. Peakorruse fassaadipoolsed ruumid on võlvitud servjoonvõlvidega, õuepoolsed tonnvõlvidega. Raiutud soklikividelt (osaliselt graniit) kerkib esikülje kollakast telliskivist sein, mida liigendavad korrapärasteks väljadeks ca 6 cm reljeefselt ette ulatuvad liseenitaolised pilastrid. Nende raud- ja püstkülikukujulised üksikosad imiteerivad suurtest kiviplokkidest rusteeritud pinda. Tellise keskmine mõõt on 30,7 x 15,2 x 6,8 cm. Seina ülaosas on triglühfide friis, mis kõrtsi tiibade juurdeehitusega on külgedel vaid osaliselt säilinud, aga hoone tagaküljel puudub hoopis (foto6). Sadulkatuse on kaetud kohapeal valmistatud savist katusekivi-dega (suurus 37,5 x 20,5 x 1,8 cm). Oma kujult meenutavad nad

²⁹ Eesti arhitektuuri ajalugu. Tallinn 1965. lk. 373.

omaaegset Biberschwanz'i katusetellist ja on selle lihtsustatud variandiks.³⁰

Rõngu kõrtsi tellisfassaadist torkavad vöörkehadena silma valgeks lubjatud laiad uste-akende krohvipiirded ja kolm kohmakat sambapaari (foto 5). Fassaadi nelja laiema müürivälja ülemises osas on seinaga tasa laotud telliskivikõrgune kaarsillus ning selle all olevat ukse- või aknaava piiravad kaks kannelleeritud sammast (foto 7). Need kannavad laia krohvitud ja valgendatud kaarraamistust 3 suure lukukiviga keskel. Sambad kerkivad otse tellislaotiselt ja sondaadžid tunnistavad nende sekundaarsust. Puudevaid baase asendavad sammaste alumised ilma kannelüürideta vööndid ca 40 cm kõrged. Kannelüürid lõpevad ümarate vaakestena kapiteeli all, mille echinos on tüvesega ühendatud pehme taignase üleminekuga ning oma lainetava ümarvormiga moodustab terava kontrasti dooria stiili abakuse goomeetrilise rangusega. See klassikalisest varaaidast võetud idee näib siin vormitud olevat asjaarmastajalikust illustamistungast möödunud sajandi II poole eklektikalainest kantuna. Veelkordne fassaadi muutmine on aset leidnud viilukolmnurga all asuva parempoolse müürivälja ava laiendamisega väravaks. Laia sissesõiduvärava krohvipiire lõikub osaliselt tellistest laotud kaarsillusesse, jättes sellest alles ainult harjaosa (foto 8).

Ka viiluvälja keskel asuv lihtne segmentaken on hiljem "kaunistatud" kahepoolsete sammaste sissepaigutamise; nende abakuse plaadilt kerkib aknakaareni kohmakas kuupmoodustis.

30 Rõngu mõisal oli oma telliselõhv. 1817.a. mõisa rendilepingus on 73 000 telliskivi väljavedu; seal on 3000-4000 põletatud ja sama palju põletamata "Biberschwänze". RAKA f.1396 n.2 s.ü.323 l.I.

Tõenäoliselt on nende sammaste autoriks üks vene ehitusmeist-
reid, kes Kursi ja Rõngu mõisades hiljem ehitasid (näit. pod-
trätšik Antip Jegorow 1831.a.)³¹

Kursi mõisa uhked vene klassitsismile lähedased laudaehi-
tised (foto 9) ja majandushoonete projektid (foto 15) juhivad
mõttele, et hiljem tehti küpsele stiilile omaseid sambaid Rõn-
gu kõrtsile juurde selle ajakohastamiseks.

Rõngu kõrtsi eelkirjeldatud fassaad on sellisena tuntud
ca käesoleva sajandi algusest pärinevatel fotodel. Sellest
ajast, mil ta oli tõeliselt "köver" kahele poole ulatuvate
tiibade tõttu. Millal tiivad põhikorpusele külge ehitati, po-
le praegu veel teada. 1890.a. Rõngu kihelkonna kaardil ³² (fo-
to 11) on kõrts märgitud tahapoole kaarduva põhiplaani-
ga. Sel-
le eest praegu läbijooksvat teed tollal polnud veel. Tõenäo-
likult tingis köverate tiibade sellise asetuse maapinna kõr-
gendiku jätkuv kaarjas kaju.

Kompositsioonilisest küljest erineb kõrtsi fassaad klas-
sikalise kompositsiooni tasakaalureegleist. Nimelt on viilu-
välja all pisut eenduv risaliit jagatud erandlikult kaheks
ning selle tõttu puudub keskteljel sissepääs. Analoogne lahend-
us on Hellenurme baroksel mõisahoonel ³³ ja Tartus Ulikooli
tän. 27 Kuramaa printsessi varaklassitsistlikul elamul. Vii-
masel on vasakpoolse ukse tõttu fassaadi tasakaal häiritud,
Hellenurmes on üks toodud maja otsa ja viiluvälja all asub
kaks akent kõrvuti. Rõngu kõrtsi keskosas oli tõenäoliselt

31 RAKA f.1396 n.2 s.ü.333 l.I A.J. ehitas viinaköögi,
tõllakuuri ja talli.

32 RAKA f.2469 n.1 s.ü.681 l.1.

33 H.Pirang, Das Baltische Herrenhaus, Riga 1926. Tahvel 3.

sama võrdväärsete akende paar, sest vaatlused viitavad sellele, et algsed sissekäigud olid hoone kummaski otsas. Ukseava flankerisid kitsed külgaknad (võrdle Saku - foto 12 ja Mäo mõisa-hoonega).³⁴

Rõngu kõrtsi kül- ja õuepoolsed seinad on ehitatud maakividest. Otsakülgede viiluväljadel on suured segmentkaar-aknad (foto 6), mis hiljem keskhoonest kitsamate tiibade juurdeehitamisel on pooleldi selle katuse kallaku alla jäänud ja sel-lepärast kinni müüritud. Tiibehitiste esiseinad algasid väikese taandega kõrtsi omadest (II triglüüfi tagant), katused liitu-sid tihedalt peakatuse esikülje alla. Õue poole oli nende kal-le pikem ja katus jooksis neljanda triglüüfi alt läbi friisi. Tiibade juurdeehitamisega rikuti otsaseinte algne horisontaal-friis ja kaarakende kuju.

1890.a. Rõngu mõisamaade plaanil (foto 11) on tolelaegse tööpoolest kõvera kõrtsi keskmine põhikorpus isegi lühem kum-magi tiiva pikkusest. Tiibade väliskujundus on lihtsam (foto 13) ja allutatud keskosale: esikülje müüri kõrgus ühtis küll sellega ja lõppes ka friisiga, kuid oli ilma triglüüf-kaunis-tuseta nagu keskosa õuepoolne kül. Laiad sissesõiduväravad olid otse peahoone kõrval kummalgi pool. Need olid kujundatud madala telliskaarena, mida kummalgi pool kandsid kapiteeliga tellispilastrid. Maakivist ehitiste esisein oli liigendatud kolme rütmiliselt korduva avaga: lai värav vaheldus kahe lame-kaarelise aknaorvaga, mis osalt olid ainult ülevalt läbi mur-tud.

Juba käesoleva sajandi alguskümnendeiks olevat vasaku tiiva lõpp lammutatud, allesjäänud keskhoone poolne osa (foto

34 Eesti arhitektuuri ajalugu. Tallinn 1965. lk.364-365,
369-370

14. a. 1934, J. Triefeldt, Rakvere) aga kantud laiali otsast lagunemise järel pärast 1944. aastat. 1926. aastaks oli parem, apteegipoolne tiib juba lammutatud, alles oli jäänud vundamendipihi.³⁵ Seda kinnitab ka Elva Koduloomuuseumis säilitatav foto, millel parema tiiva keskosa-poolne algus maha lammutatud. Raudtee võidukäiguga ja mõisnike võimu lõppemisega kaotas kõrtsihoone oma esialgse funktsiooni ja lammutatavad tiivad läksid käiku uuesti vajaliku ehitismaterjalina. Nii võib parema tiiva hävingut dateerida 1920-ndate aastate I poolde. Seal oli talupoegade hobuste-vankrite ulualune olnud (Foto 17)

Tegelikult on Riia maantee äärne praegu säilinud maakividest maja ilmselt osa kõvera kõrtsi vasaku tiibehitise lõpust. Selle graniidist soklikivi maantee poolisel nurgal on täiesti sarnane kõrtsi omale, samuti kinnimüüritud kahe akna avad vastavad fotodele tiibehitistest. Hoone laius vastab endise tiiva poolele laiusele, aga selle kõrgust on lammutatud.

Kodanlikul ajal kuulus kõrtsihoone vallavalitsuse alla ja selle põhioone kaks parempoolset ruumi olid kohaliku spordiseltsi "Koit" kasutada, keldrid eraisikutele müüritud. II maailmasõja ajal oli kõrtsihoones veski. Nõukogude ajal on viimaseks hoone kasutajaks Elva Mehhaniseeritud Ehituskoloni Rõngu osakond.

Pole huvituseta märkida, et Etnograafiamuuseumi fotokogus (1129:33, 1129:34, 1129:35) on 1949. a. A. Elkeni pildistatud Rõngu mõisa väike kõrtsihoone - nn. krohvikörts - tellis-

35 Suulised andmed Hans Leiburilt 21. apr. 1972, kes oli pikemat aega Rõngus õpetajaks ja elas seal alates 1926. a. alates. Tema arvates asus Hiigemäe veerel, kus Manteuffelite matusekoht, vana telliselööv (heledad kivid), uuem Koruste mäe paal Pikasilla teed minna.

kiviehitis laastukatusega. Ilmselt oli mõisal oma hoonete läheduses oma väike kõrtsikene kuni viimase ajani.

Kokku võttes eelnenut, tuleb sedastada, et Rõngu kõver kõrts on üks huvitavamaid sakstekõrtsi näiteid. Selle sajan-ditevanune asupaik on säilinud tänu suurele liiklussoonele, mis viis Tartust, hiljem Peterburist, Riiga ja mille äärde tõenäoliselt juba enne rootsi aega oli ehitatud kõrtsihooneid sõjaväe ja reisijate tarbeks.

Manteuffelid arendasid elavat ehitustegevust nii Rõngu kui ka Puurmanni mõisas, kogusid kunstieskemeid. Näiteks ehitati Puurmannis 1820. (1821?)a. vene ehitusmeistri poolt elumaja, punane kõrts, ehitusmeistri Bragst'i poolt mõisa veski, viinaköök - kokku 3515,50 rubla eest.³⁶ Rõngu mõisas teostatud ehitised nõudsid 1820.a. (1.VII - 1.XI) veelgi enam - kokku 4765 rbl.³⁷ 1820.a., 1821.a. juulist kuni 1822.a. juulini oli Rõngus viis müürseppa: eestlased Jürri, Jaan, Maddis, Michel ja venelane Wassill, tellisevormija (Ziegelstreicher), kaks eesti tislert (Jaack, Simon).³⁸ Tõenäoliselt ladusid ~~gi~~ just eelmainitud müürsepad Rõngu kõrtsihoone, mille fase saad jätab mulje kiiruga (ning uisa-päisa) tehtust.

Sine anno, kuid vahetult enne 1820.a. tehtud märke muude arvete vahel - "Talli Mihklile, kes Zwiemann'i asju Rõngu viis ..." - seostab meile 1807.-1811.a. tuntud arhitekti ka 20-nendate aastate ehitustegevusega Rõngus, mille hulka kuulub ilmselt hilisem kõver kõrts.

36 RAKA f.1396 n.2 s.ü.18 1.37

37 " f.1396 n.2 s.ü.325 1. 17 p.

38 " f.1396 n.2 s.ü.323 1.2,7

1830/31.a., mil samas ehitati elumaja, talli, töllakuuri, viinakööki ja majandushoonet (Wirthschaftsgebäude foto 15 plaan) ³⁹ oli tööde ülevaatajaks arhitekt J.H.Elwers, ehitajaks podrätšik Antip Jegorov. Tolleaja ehitiste stiil on juba üsna lähedane toretsevale Peterburi vene klassitsismile.

Rõngu kõrts lausa üllatab oma soliidse, pika kuubilise korpusega, sümmeetrilise rütmi (liigendus, korstnad) ja kaunistuselementide klassikalisisusega. Selle üksikosad viitavad aga selgesti varaklassitsismile, mil leidus üksikuid barokseid sugemeid ja hoone klassitsistlikus üldilmes. Rõngu kõrtsis on sellisteks ümarkaarsed aknad, mis on jagatud väikesteks ruutudeks. Neid on algselt raaminud eenduvatest tellistest kujundatud veered ja harjal lukukivid. Kõpses klassitsismis muutub aknaava puhtasjalikuks õigenurkseks müüriavaks. Ka esialgne kõrge sokkel keldriakendega, poolaknad peavaa kõrval, seinapilastrite liigendus, mitmeastmelised trepid ja kõrge katus oma torede toolvärgiga osutavad hoone varaklassitsistlikele eeskujudele. Sellised detailid esinevad mitmetes Liivimaa Läti alade mõisades, muuseas ka J.W.Krause Stölbeni mõisa ehitistes 1784/85.a.

Pärast 1830.a. tungis Eestimaale Peterburi klassitsism (Rossi) ja krahv Rehbinderi Saku mõisahoones on ukse ja seda flankeerivate külgakende vahel sambad, samuti segmentakende jaotamiseks. Viimast motiivi esineb eriti rohkesti ka Kuramaal. Üksi poolakendega on ~~mitte~~ eriti rakendatud Vene kaubahoovides Peterburis. Nende motiivide esinemine Rõngu kõrtsi-

39 RAKA f.12 1396 n.2 s.ü.335 1.41 ja s.ü.368 1.1

hoone juures viitab hilisemale juurdeehitusele, mn. ajakohas-
tamisele, mis võis langeda kokku tiibhoonete püstitamise-
ga.

! Omapärase klassitsistliku ehitisena väärib Rõngu körts
säilitamist ja restaureerimist, et jätkata seal sajandeid kest-
nud reisijate teenindamise traditsioone.

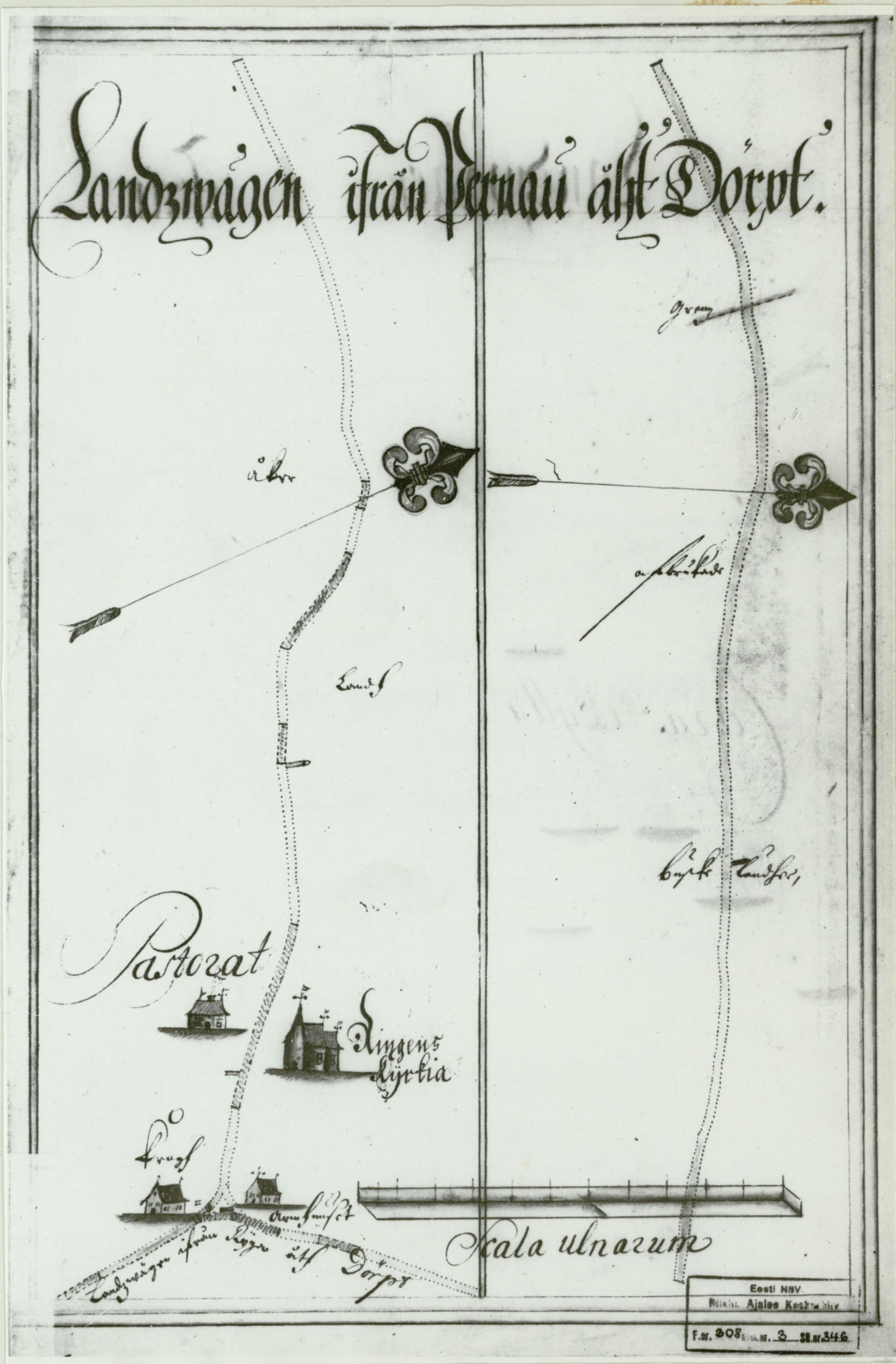
1973

N. Kaid

Fotode nimestik.

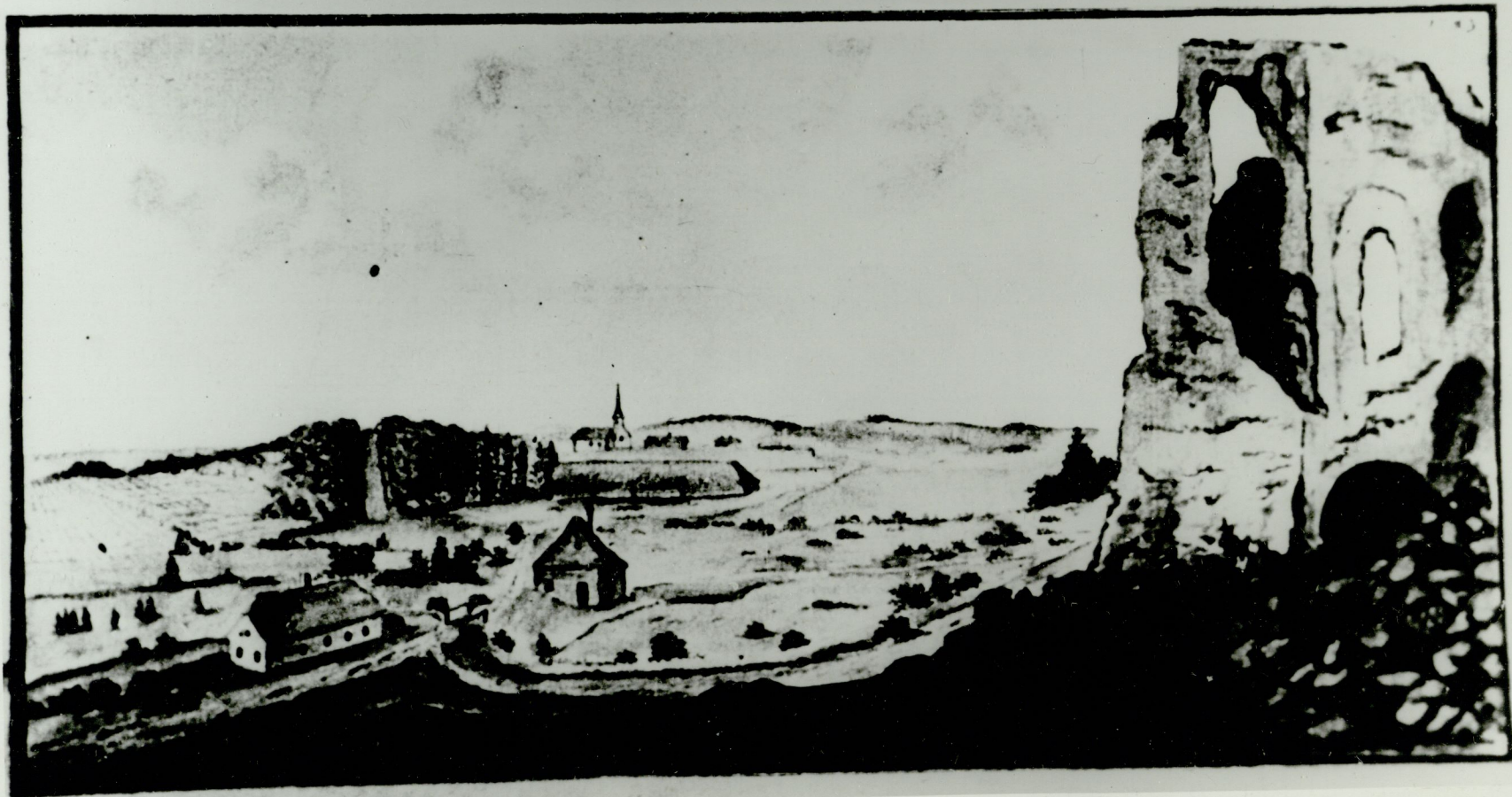
1. Maanteed Pärnust Tartusse 1695.a.
(RAKA f. 308 nim.2 s.ü. 346 l.7.)
2. Maanteed Riiaast Tartusse 1695.a.
(RAKA f. 308 nim.2 s.ü. 346 l.32)
3. Rõngu lossi varemed ja ümbrus 1783.a.
(Gyllenschmidi kogu)
4. Rõngu mõisahoone, lossi varemed ja laudad 1827.a.
(Marquis Paulucci, album II, 1827.a.)
5. Rõngu kõvera kõrtsi fassad 1972.a.
(A.Luusi foto)
6. Rõngu kõvera kõrtsi otsavaade 1972.a.
(A.Luusi foto)
7. Rõngu kõvera kõrtsi viilualune aken 1972.a.
(A.Luusi foto)
8. Rõngu kõvera kõrtsi viilualune värav 1972.a.
(A.Luusi foto)
9. Kursi mõisa lauda projekt
(RAKA f. 1396 nim.2 s.ü. 370 lk.4.)
10. Kursi mõisa hobusetalli projekt
(RAKA f. 1396 nim.2 s.ü. 370 lk.1.)
11. Rõngu kihelkonna kaart 1890.a. (osa)
(RAKA f. 2469 nim. 1 s.ü. 687 lk.1.)
12. Saku mõis
(H.Pirang, Das baltische Herrenhaus I-III, Riga 1926 - 1930)
13. Rõngu kõver kõrts 19.saj. lõpul
14. Rõngu kõver kõrtsi 1934.a.
(J.Triefeldti foto. Rakvere)
15. Majandushoone projekt 1831.a.
(RAKA f. 1396 nim.2 s.ü. 368 lk.1.)
16. Vaade kõrtsile kirikutornist XIX saj. lõpul
(Postkaart)
17. Kõrtsi tiiva lammutamine
(Foto u. 1920.a. Elva Koduloomuseum)

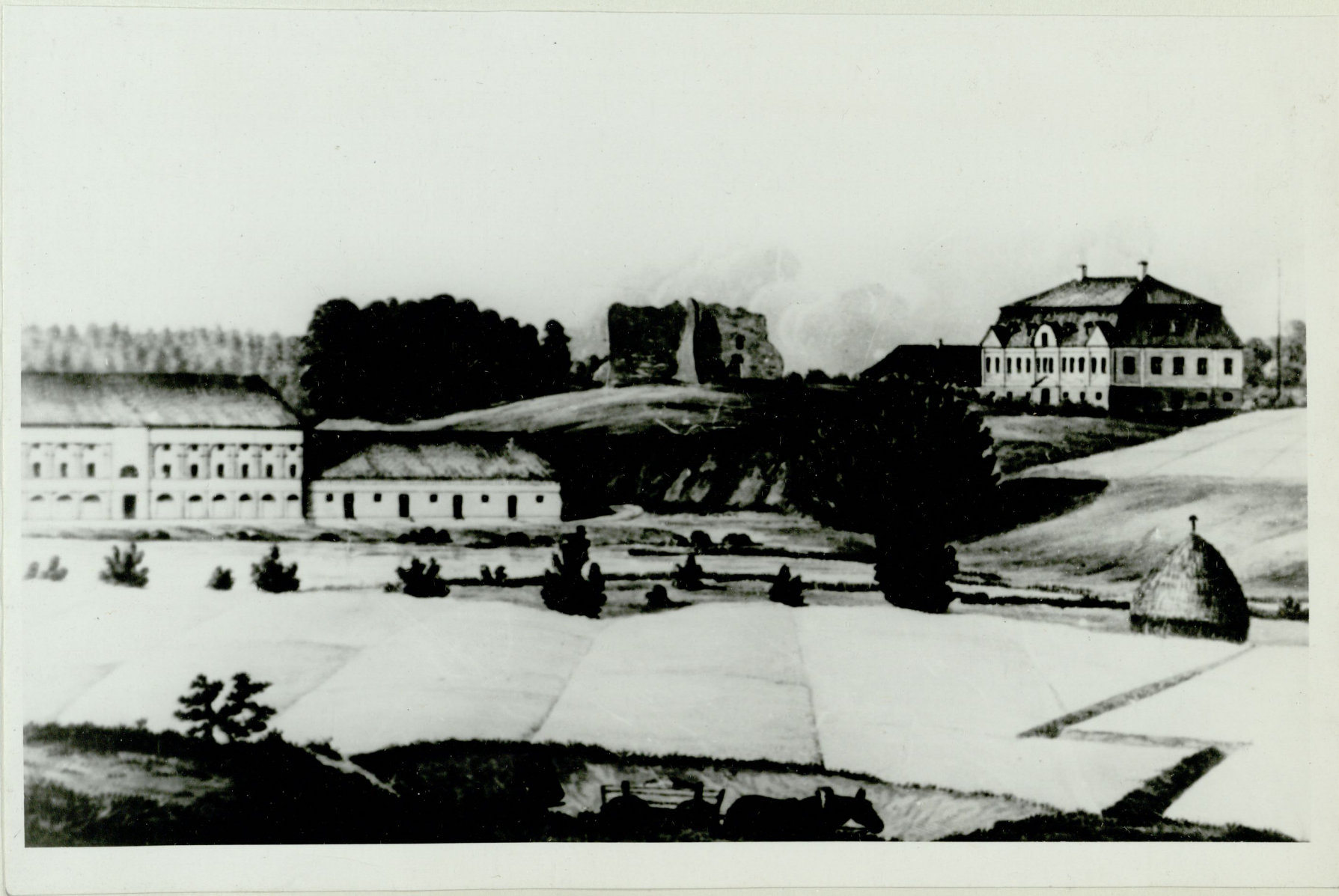
Landsmägen ifrån Pernau ält Dorpt.



Esti NSV
 Mikil Ajalo Kest'ra
 F.n. 308, 3 311346

Prospect von dem ruinirten Schlosse Dingen von der Westseite aus der Wylleutenschmidischen Sammlung
Im fürstlichen Garten zu Dingen im Jahre 1775 von dem Künstler J. J. Schickel gezeichnet







5



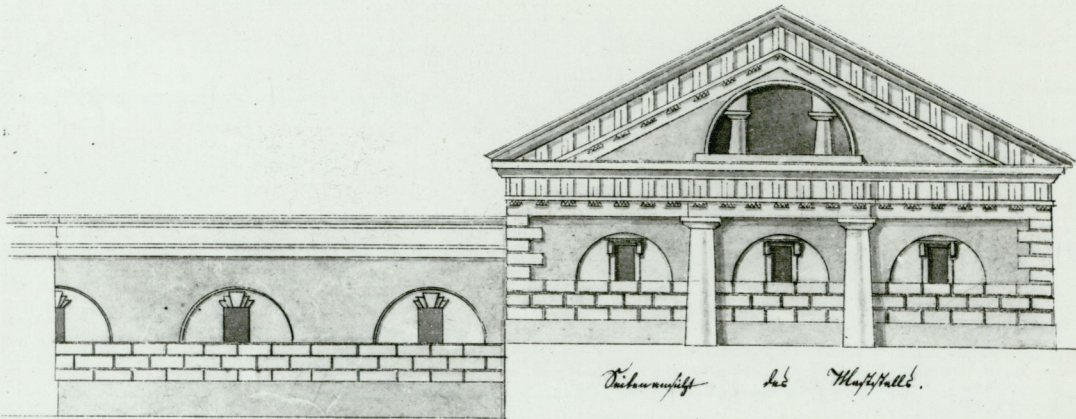
6



8



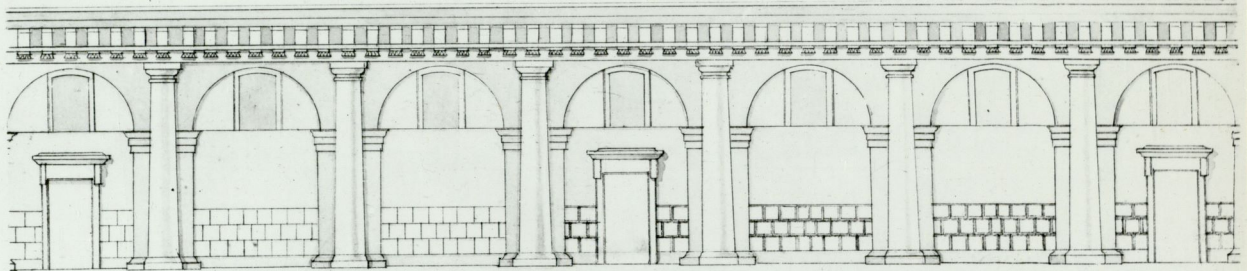
78



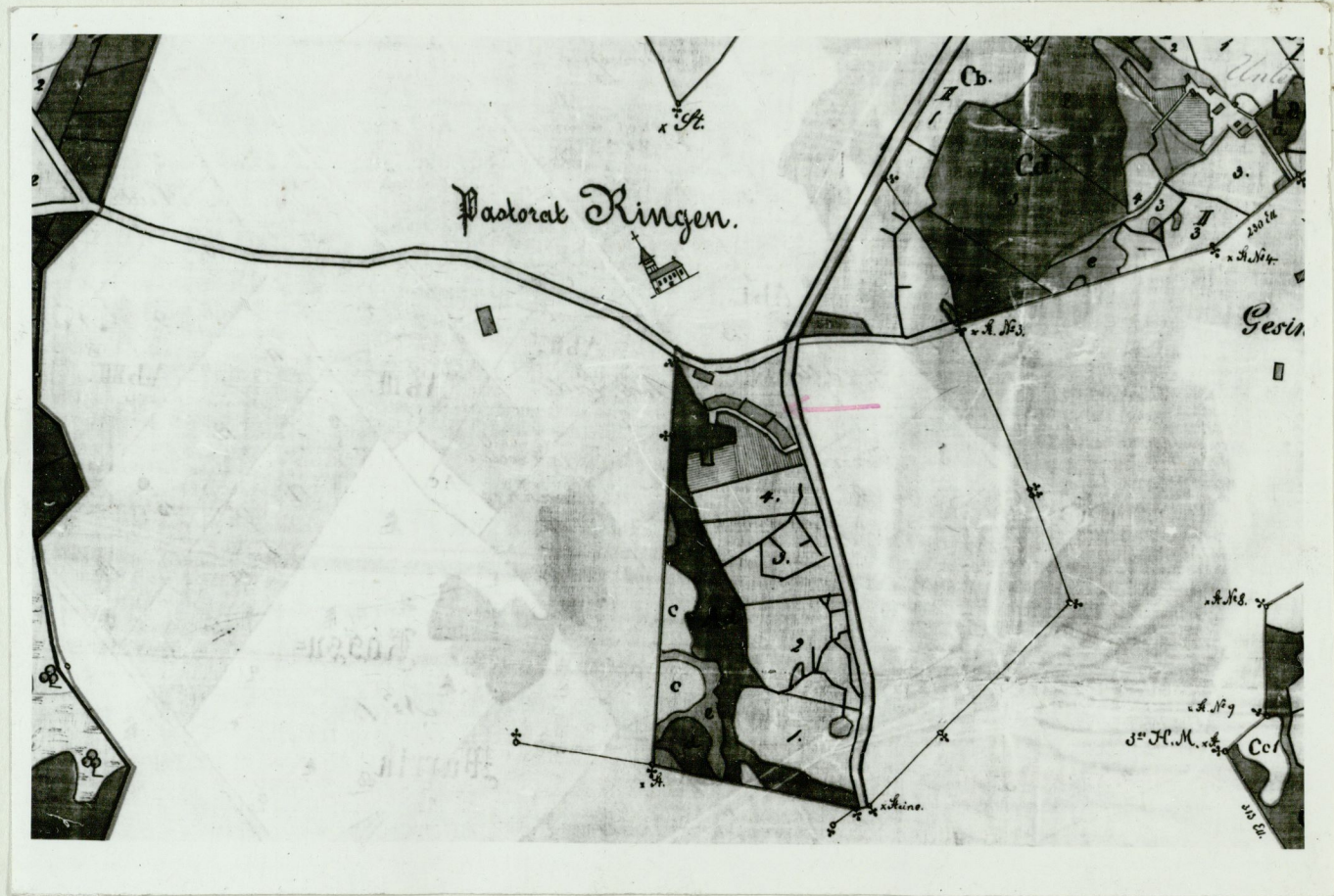
Halle und Wappstein des Hauptaltars.

Einbauung des Hauptaltars.

Georg Dornier.



Haupt-Halle.





SACK (ESTL.)

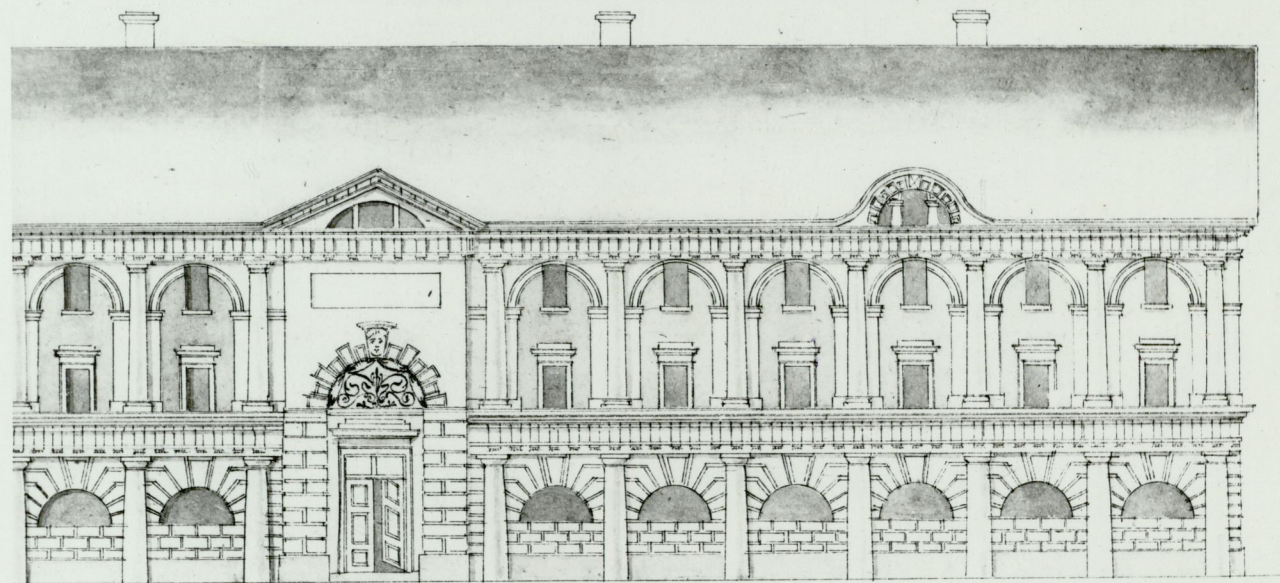
ANFAHRTSEI



13



14



Prohanssicht des Rathhausesgebäude.

ngu.

