

SRAT-76.1.1861

P-2029



EESTI NSV MINISTRITE NÕUKOGU RIIKLIK EHTUSKOMITEE
VABARIIKLIK RESTAUREERIMISVALITSUS

OBJEKT: Tartu vanalinn

ŠIFR. NR.: _____

TELLIJA: ENSV MN Riiklik Ehituskomitee

TEOSTAJA: Vabariiklik Restaureerimisvalitsus

Ajalooline õiend

Tartu kvartal

Ülikooli tn. - H.Abovjani tn. - Ülikooli peahoone

Juhataja: V. Saks

Peainsener: K. Luve
Peaarhitekt: _____

Projekt-jaoskonna
juhataja: _____

Peaspetsialist
ajaloo alal: v.t.t. N.Raid

Peaspetsialist
arhitektuuri alal: _____

Objekti autor: _____

Proj.peainsener: R.Parts

TALLINN 1974

ELAMUKVARTAL TARTUS

Ülikooli tänava, H. Abovjani tänava ja Ülikooli
peahoone (Kraemerstrasse, Väikese Gildi ja Maar-
ja kiriku) vahel

Praegu samas asuvad kaks maja Ülikooli tänaval nr. 18^a
ja 20 moodustavad endise mahuka kvartali pindalast ainult väi-
kese osa (end. krep. 92,91).

18. sajandil oli piklik, Kraemerstrasse poole laienev
kvaratal põiki S-N suunas jaotatud tänavakesega kaheks pooleks.
Teksti lühendamiseks kasutan edaspidi Jakobi (V. Kingissepa)
tänavaaäärse kvartali kohta tähistust A, Kraemerstrasse (Üli-
kooli) poole kohta B.

Kreisireviisor O.G. Dreyeri 1787.a. linnaplaanil (foto 2,
1798.a. plaan) oli Väikese Gildi (H. Abovjani) ja Jakobi täna-
va nurgal A-alal viis krunti: nrd. 93,94,155,156,157 ja B-alal
neli krunti: nrd. 45,46,91,92.¹⁾ Esimesed viis on 19.sajandi
teise veerandi algul täiesti kadunud, B-alalt üks. Need krun-
did võeti kas uue tänava, Ülikooli peahoone, selle parema tii-
va või ehitust ümbritseva haljasala alla. Kahjuks on samal
viisil kadunud (B) kahe Tartu esimese ülikooli Academia Gusta-
vianaga lähedalt seotud maatüki asemel.

¹⁾TA TR ŐK 69, Tartu plaan.

Vana Tartu rootsiaegsel linnaplaanil ca 1650.a. ²⁾ on kogu see Maarja kiriku ja Väikese Gildi tänava vahele jääv maa-ala jaotatud ainult neljaks maaomandiks (foto 1). Hilisem A oli tollal üksainus suur krunt seletava pealdisega "Schvedische Pastorat" (rootsi /kiriku/ pastoraat). B oli jaotatud kolmeks kitsasküljega Kraemerstrasse (Kraamipoodnike) ^{tänava} poole ulatuvaks krundiks. Väikese Gildi ja Kraemerstrasse nurgakrundi omanik oli "Ladow", tema naaber Maarja kiriku poole "Schlotman" ja vastu kiriku piirde^e "Buchdrukerie". Viimane osutab Academia Gustaviana raamatutrükikoja olemasolule selsamal kohal.

Pärast rootsiaegset selgelt piiritletud maajaotust on esimesel ^{e e} vanaaegsel linnaplaanil ³⁾ jäänud ebamääraseks vaadeldava ala jaotamine. Selle juurde ilmselt kuulunud seletuse puudumine laseb ainult tekkida oletusel, et olemasolevate varemete kõrvale oli juba endistele vundamentidele püstitatud väikesi puumaju.

1734.a. Tartu revisjoniraamat loetleb endisel Maarja kiriku surnuaial asuvaid krunte. ⁴⁾ A krunt nr. 201 (hiljem krep. 157) - kiriku kivist pastoraadimaja, mille katus oli õlgedega (!) kaetud. 1738.a. võeti see ökonoomia majaks (foto 2) e. majandusvalitsuse majaks, 1741.a. oli selles neli tuba ⁵⁾, 1769.a.

2) RAKA f. 2623 nim. 1 s.ü. 2056⁵¹⁻⁵²

3) TA TR ÕK63 Tartu plaan 1732 (Тербен)

4) RAKA f. 995 nim. 1 s.ü. 21842 fol. 56

5) " 995 " 1 " 24741 l. 16.

asusj endises ökonoomiamajas garnisoni laatsaret (2 tuba, 4 kambrit),⁶⁾ 1788.a. oli hävinud ⁷⁾ (Samal a. on kr. 60 all majandusvalitsus ja selle jaoskonnad).

Maarja (Jakobi) tänava nurgale oli kr. 200 (hilj. 156) uuesti üles ehitatud koolimaja, nn. ladina kool. Selles oli 1741.a. meli ruumi.⁵⁾

Munga (Väikese Gildi) tänava poolel seisid (vaadates ^Wpoolle) kolmanda koolikolleegi (subrektori) maja,⁴⁾ (1788 dia-kon Müller⁷⁾), konrektori maja⁴⁾ (1788 Gutjahr⁷⁾) ja rektori maja⁴⁾ (1788 Ewers⁷⁾). Kraemerstrasse nurgal oli leskproua Kellneri väike majake⁴⁾. 1786.a. oli rektoraadi krunt nr. 93, konrektori oma nr. 94, Subrektori oma nr. 155 ja kombineeritud kroonu- ja linnakool nr. 156⁸⁾.

Koolimajast, rektori, sub- ja konrektori elamuist on säilinud joonised J.C. Brotze kogus Riias.⁹⁾ Huvi nende väikeste majakeste vastu seletub tema enda üle 45-aastase tegevuse^{ag} kooliõpetajana.

Ühendatud kroonu- ja linnakoolimaja (foto 3 all paremal)^x oli pika frondiga, mille keskel asuvast ukseavast kummalgi pool paiknes viis akent. Täiskelpkatusel oli kolm korstent.^{net} Põhiplaan näitab kahte majapoolt, ^mneis on keskel eraldatud

6) RAKA f. 995 nim. 1 s.ü. 24742 1.9

7) " f. 995 " 1 " 6869^a 1.4.

8) RAKA f. 995 " 1 " 1418 1.519.

9) J.C. Brotze, Sammlung verschiedener Liefländischer Monumente, Prospekte, Müntzen, Wapen, VII l. 90-96. Manuskript Läti NSV TA Rearaamatukogus Riias.

* W-west, läärs
O-ost, ida

koridoriga. Tsentrumis asub mantelkorsten, selle kummalgi poolel on suuremate klassiruumide ahjud. Maja otstes on hiljem juurde ehitatud á kaks väiksemat ruumi ühise ahjuga. Akende ja ukste asetus kordub täpselt hoone õuepoolel.

Sama plaani lahendusega on I ja II klassi õpetajate elumaja (fotol paremal keskel). Kõrgel täiskelpkatusel on üks mantelkorstna korsten, fassaadil on soklikõrguselt algav ukseava ja kaks akent kummalgi poolel. Aknad on ka mäja külgedel. Torkab silma vahekoridori laius ja mantelkorstna aluse võimas suurus.

Rektori elamu (foto 4, paremal) on teist tüüpi ehitis. See on eriti kõrge soklikorrusega maja, milles sissepääs ja mantelkorstenkõök asuvad ühe küljel. Selle külge ehitatud erikujulised ahjud soendavad kahte maja keskel asuvat ruumi, üks väiksem kahte vasempoolset tuba, kuna nurga kamber on küteta. Maja sadulkatus on kõrgem seinakehandist. 1741.a. oli hoones 1 tuba ja 3 kambrit.⁵⁾

Konrektori elamu (foto 4, keskel) kordab põhiplaanilt eelmist, erineb poolkelpkatuse ja nurgalasuvate uksele ülesviiva trepi poolest. 1741.a. oli see ühe toa ja kolme kambriga⁵⁾

Subrektori maja on jällegi eritüübine (foto 5, all paremal). Kõrge kelpkatuse sisse on ehitatud ärklikamber. Uks maja välisküljel ja mantelkorsten on ekstsentrilised. Kahest äärmisest toast jääb mulje, et need on hilisema juurdeehituse tulemus.

Kuna meil on väga vähe andmeid esialgsete ehitiste kohta Põhjasõjajärgses Tartus, on huvitav tõdeda, et J.C. Brotze materjalid koolimajade osas on küllaldased. Tõenäoliselt olid

need väikesed hooned püstitatud vanadele vundamentidele, nagu see 18. sajandi 30-ndatel aastatel kombeks oli. Seega peegeldavad nad oma gabariitidelt ning tõenäoliselt ka väliskujult sajandi alguses, või koguni 17. sajandil kasutusele olnud hoonete tüüpe.

1763.a. Tartu plaanil on rootsi pastoraadi maa A eraldatud ülejäänud kvartalist kitsa tänavakesega, mille nimeks oli hiljem Schulzgrasse - Kooli tänav. Sellel alal oli kummalgi poolel 3 ehitist ja 2 õuemaja kvartali keskel. Krundi piire ei saa välja lugeda.¹⁰⁾ Väikese Gildi tänava poolel olid puumajad kivivundamendil (konrektori, Saksa kooli ja pastor Rehenbergi majad - krep. 155, 94, 93).¹¹⁾ Mõne aasta möödudes on siseehitisi enam ja 1767.a.¹²⁾ on tähtetega N ja P märgistatud kahte suuremate mõõtmetega hoonet Maarja kiriku vareme põhjakülge vastas. N oli kivimaja ökonoomia kantselei, P puidust linna-koolimaja (saksa kool)¹¹⁾ Neist hävis 1775.a. Tartut tabanud suures tulekahjus¹³⁾ N, kuna P näib olevat säilinud.¹⁴⁾

Üsna ülevaatlikü pildi annab vana Maarja kiriku ümbruse plaan O.G. Dreyerilt 1798.a. (foto 2).¹⁵⁾ "Gasse nach der orthodox - Griechischen Kirche" on Väikese Gildi (hiljem Munga) tänav. "Gasse von der lutherischen Kirche und dem Gerichts = Hause nach dem Markt" on Kraemerstrasse. Sellega paralleelne I ilma nimeta tänav (vasemale) Kooli (Schulstrasse) - Maarja II (Jakobi)

10) UTBUA φ. 349 on. 12 g. 4637 I

11) " " " 4664 l. 1

12) RAKA f.2623 nim. 1 s.ü. 2049 l.19

13) " " " " 1.49 Tartu plaan

14) UTBUA φ. 349 on. 12 g. 4679 ja TA TR ÖK 66

15) RAKA f.402 nim. 10 s.ü. 109 plaan 11

tänav. Esimese all jookseb "Die neu abgestochene Gasse", s.t. uus rajatud tänav, Uue tänava all on maatükk, mis on ära antud ülikoolile ja millele peahoone kontuur on juba peale kantud. Ülikool hõivas nii siis krundid 158, osalt 159, 160 ja 44, 45 ning osalt 46. Kaardi seletuses on öeldud, et krundid 44, 158 ja 160 olid Maarja kiriku tühjad platsid, 159 aga rätsepmeister Zeppernicki krunt, millest osa langes ülikoolile, osa tänava alla.

Kvartali A viiel krundil olid ehitised, milles elasid kroonu- ja linnakooli õpetajad.

Huvipakkuv on kaardi juurde tehtud mäрге, mille kohaselt krundil 160 on põliseat ajast seisnud linna lihakarnid.

1804.a. on Jaani kiriku arveraamatus¹⁶⁾ juttu rektoraadimajast, mida remonditi koos sub- ja konrektori majadega ja suure koolimajaga.¹⁷⁾

Kreisimaamõõtja Carl Cristian Andersi Tartu plaanil 1811. aastalt¹⁸⁾ on näha ka veel kõik neli vana puust kreiskoolimaja (foto 6). Neid soovitas 20-ndate aastate lõpul lammutada ülikooli ratsutamisõpetaja J.V. Daue, et võtta krundid avalikuks ratsutamisalaks.¹⁹⁾

1828.a. linnas toimunud majade hindamisel olid koolimajad veel alles.²⁰⁾ Kuid tõenäoliselt nad järgmisel aastal lammutati.

16) RAKA f. 1253 nim. 2 s.ü. 20 ~~plaan~~ 44.

17) Koolimaja oli kuskil sajandi lõpupoolel suuremaks ehitatud nagu nägime seda Brotze joonisel (foto 3). Linnaplaanidel on laiuse-pikkuse vahekorrd erinev - s.o. väiksem.

18) RAKA f. 402 nim. 5. s.ü. 56 lk. 114.

19) N. Raid, Elamukvartal Tartus Ülikooli, Võimla, V. Kingissepa ja H. Abovjani tänavate vahel. Tartu 1973. Käsikiri VRV arhiivis, lk. 41, foto 28.

20) RAKA f. 395 n. 1 s.ü. 26 220 l. 18, 156-157. Schulhäuser.

1836.a. oli kr. 156 tühi.²¹⁾ Sellest järeldus, et need väikesed hariduse algõpetusele pühendatud hooned eksisteerisid oma paar-kümmend aastat koos nende ette linnapoolsele küljele ehitatud võimsa kivist ülikooliga. Need dimensioonide kontrastid andsid huvitava võrdlusvõimaluse tolleaegse klassitsistliku uue ja 100 aasta eest ehitatud vana vahel, personifitseerides ühtlasi aja edasimineku suurt sammu.

Hiljem lõikus ülikooli tiibhoone A keskele, millest Väike-se Gildi tänavapoolne osa jäi haljasalaks.

Vaadeldava kvartali B-osal on samuti ajaloolised seosed hariduseluga. Wybersi revisjoniraamat mainib kahte krunti selles, mis oli olulised nii jesuiitide kolleegiumile kui ka Academia Gustavianale. Ka B osa krunte on uue ülikooli hoone ja seda ümbritseva tänavate alla jäänud, nii et tänapäevani on säilinud vaid 2 krunti kreposti ~~kruntide~~ numbritega 91 ja 92.

1650.a. Tartu plaanil (foto 1) on Maarja kiriku põhjamüüri ääres võrdlemisi suur krunt nimetusega „Buchdruckerie“ (raamatutrükikoda) (vt. lk. 2). Selle omanikke ja eellugu jälgib Wybers alates 1582. aastast.²¹⁾ Ühe krundi oli lasknud endale anda Timen Benkroderi lesk. Edaspidi müüs Marten Rode maja Henning Lademacherile ja viimase samanimeliselt pojalt läks see jesuiitide kätte nende kolleegiumi laiendamiseks anno 1620, 7. märtsil. Nad ei saanud seda kaua kasutada, sest juba 5 aasta pärast läks linn rootslastele ja maja võeti ühiselamuks (Xerst-

21) RAKA f. 995 nim. 1 s.ü. 21865 p. 45 ja p.45p. Revisionsbuch aller Gründe und Plätze 1582-1656.

lich zu ^e einer Communität für die Studenten), kus Harmen Raudinger ²²⁾ nende peremeheks oli (ihr Wirt gewesen). Temale anti kõrval(olev) hoone, mis samuti jesuiitidelt saadud, päriseks. Kui H. Raudinger oli saanud Academia raamatupidajaks ja siit ära minema pidi, tasus kroonu maja eest. Siis lasi Academia Gustaviana õppejõud ja esimene rektor Johan Raicus ²³⁾ mõlemad Lademacheri majad J. Skytte poolt endale kinkida. Tema lesk Margaretha Wolff müüs need Joachim Warneke'le 1639.a. Teise krundi kohta on öeldud, et selle sai 1582.a. kohe Henning Lademacher. Tema poeg müüs ka selle rae ja linna nõusolekul jesuiitide kolleegiumi jaoks 1620.a. 400 R. (riigitaalri) eest. Tema majad Kraemerstrassel asusid Maarja kiriku surnuaia ja Christoffar Balbierer'i maja vahel. Rootsi okupatsiooni ajal jäi see tühjaks ja annetati kindral Johan Skytte poolt Harmen Rauding'ile "dem(e) Studenten Winter." Kui viimane sai akadeemia raamatupidajaks ja pidi siit lahkuma, tasus kroonu temale maja eest ("Contēntiret Ihm die Chronē für das Hauß") ja see anti akadeemia rektorile, doktor juris Joanni Raico'le. Viimase lesk müüs selle jälle akadeemiaale, kuhu valitsus asutas akadeemiäise trükikoja (foto 7).

Wybersi tekti sisu on sellepärast üksikasjalikult ära toodud, et hilisemas kirjanduses on seoses trükikojaga mitme-

22) Harmen Rauding(er) ja Herman Rav^{or}ading võib olevat üks isik tolele ajastule iseloomustava kirjaviisi kõikumise tõttu

23) Tartu gümnaasiumi organiseerija, Pommerist pärinev sakslane Upsala ülikooli professor, Suri 11. X 1632.

de ✓
suguseid erianndmeid.²⁴⁾ Kahtlemata tundub ka Wybersi esitus kobavana ning alati mitte kokkukäivana, nimeta erinevast kirjutusviisist kõnelemata. Krundi saab paigale panna alles 18. sajandi andmete najal. Esimeses Tartu revisjoniraamatus pärast Põhjasõda ²⁵⁾ a. 1734-1742, on treialmeister Homann maja ehitanud krundile, kus asunud raamatutrükikoda. Ta maksab maamaksu "kõrgele kroonule". Lisatud märkuses on teade, et vanas revisjoniraamatus (Wybers) on sellel alal kaks krunti.

Järgmised andmed haaravad juba kvartali kogu B-ala, vaa-
deldes viit krunti alates Maarja kiriku juurest Väikese Gildi
tänavaga poole. 1758.a. revisjoniraamatu kontsept ²⁶⁾ märgib:
1. krundi (58) omanikuna ökonoomia kantselisti Bernh. Wilh.
Gonsiori, kellel seal puumaja. Selle ehitanud Carl J. Reisen-
stein, 1736 omandanud Otto v. Rosen ja 1749 Gonsior.

-
- X
✓
✓
✓
R ✓
✓
✓
✓
✓
✓
24) Juhan Vasar, Tartu Ülikooli ajaloo allikaid. I trükib ära lk. 101, 26, 13. Academia Gustaviana õppejõu H. Heini kirja a. 1638. "Sie mit Hermann Rauding vmb. sein haus, so der Licentiat Raicus z muor gehabt, Einem Kauff auff 450 Reichsthaler... Wybersi Raicus oli majaomanik pärast Raudingut.
2. Sten Karling, Tartu universitets byggnadshistoria under den Svenska tiden (Svio-Estonia 1934) lk. 34. "1638 ... förvärva ett privathus, tillhörigt Herman Raveding." Cit. 12. Vasar a.a. Sid. 116, kus on aga Herman Raveding.
3. F. Puksov, Die Bibliothek der Universität Tartu ... SB-989 1931 Tartu 1932, lk. 265 "... die Bibliothek, die mit der Akademischen Druckerei in einem Gebäude, dem speziell für diese erbauten Hause, untergebracht war..." - pole õige, et spetsiaalselt trükikoja jaoks ehitati maja.
- 25) RAKA f. 995 nim. 1 s.ü. 21842 f. 19, 19b.
- 26) " 995 " 1 2 21867 f. 62, 58.
- REG

2. (59) krunt koosnes kahest liidetud krundist: I. oli Carl G. Knieper'i, 1732.a. alates Krabbe' oma, II Ph. Kellneri, 1734.a. alates vaestemaja oma. Jurgen Krabbel oli kivimaja ja üks puidust koeter (tuba). Alles
3. (60) oli "Akademische Buchdruckerey", nüüd Nicol. Bergsteini puumaja.
4. (61) krunt oli kahest liidetud: I Johann Kellnerilt läinud Joh. George Wolffile, II postmeistri Maxi oma. Kivimaja oli ostnud avalikul enampakkumisel Stierhielm.
5. (62) omanikud olid olnud notar Postler ja Gyllenschmid; 1752.a. alates Sonn, kellel oli kivimaja.

Need andmed osutavad, et rootsiaegse kolme krundi asemel Maarja kiriku ja Väikese Gildi tänava vahel olid 18. saj. algul tervelt 7 isiku maavaldused, mis liidetuna sajandi keskpaigaks olid kokku tõmbunud viiele. Sellel alal B oli 1763.a. üheksa väikest majakest, neist kaks kiriku kooripoolse osa kivimüüri vastu. V. Gildi tänava ääres asetses vaid kaks maja.²⁷⁾

1761.a. kuulus endine akadeemia trükikoja plats, mis nüüd oli tühi, leskproua von Stiernhielmile, sünd. v. Hirscheiden'ile, ²⁸⁾ 1772.a. tema pärijaile. 29) Majori ^{Pr. von} Stiernhielmile kuulunud kahekorruseline kolme toa ja kahe kambriga kivimaja, mille juures oli tall ning tõllakuur, ³⁰⁾ oli 1766.a. heas

27) БТБУА ф. 349 on. 12 г. 4637 I

28) RAKA f. 995, nim. 1 s.ü. 21879 l. 1 p. 9a)

29) " 995, " 1 " 25236 l. 2

30) " 995, " 1 " 24742 l. 3 Krahmer Str.

seisundis.³¹⁾ Nende andmete alusel võiks oletada, et maja ehitati 1762. ja 1765. aastate vahel. 1775.a. tulekahju tagajärjel oli hoone jäänud katuseta, kuid mantelkorsten ja välis- ning sisemüürid säilunud. Seda nimetati siis juba komandandimajaks³²⁾ ja 1776.a. Tartu linnaplaani andmeil kavatseti taastada inseneridekomando jaoks (С камендантской домъ, которой ныне для инженеровъ исправить полагается)³³⁾ Moskva Sõjaajaloo Arhiivis on selle kohta leht pealkirjaga (tõlkes): "Tartu komandandimaja plaan, profiil ja fassaad, millises seisundis need nüüd on 1777.a. maikuu 1. päeval."³⁴⁾ (foto 8). Maja esimese korruse põhiplaani järgi võiks arvata, et algselt oli olemas parem majapool, millel olid võlvitud keldrid ja tavapärase mantelkorsten hoone keskel. Võib-olla ehitati hiljem juurde pikem kahest ruumist koosnev osa. Fassaad oli Krämerstrasse poole, kus oli kaarportaal kahe aknapaari vahel. Portaali all asuv keldriuks laseb oletada trepi ja etiku olemasolu. Teine keldriuks oli paremal pool. Ülemise korruse kuus akent jagunevad kahte rühma. Selle korruse ruumide jaotus jääb selgusetuks, sest põhiline pind moodustab kõik ühe suure ruumi mantelkorstna ümber, seinaga on eraldatud ainult hoovipoolne väiksem nurgaruum. Pääs teisele korrusele toimus vist hoovipoolse puutrepi kaudu (ülal on välisseinas uks).

Näib, et selle juba kord suurendatud elamu alusmüüre on

-
- | | | | |
|-----|-------------|-------|-------------------|
| 31) | УГВИА ф.349 | он.12 | г.4664 |
| 32) | " | " | 4677 |
| 33) | " | " | 4680 |
| 34) | " | " | 4687 ₃ |

ära kasutatud ka 19. saj. algul ehitatud maja tarvis. 1761.a. andmeil oli kantseleiametnik Bernhard Wilhelm Gonsioril (lk. 10, 1) 4x3 Ruthen suurune krunt. Majorileesk Stiernhielmi, sünd. Hirscheideni (lk. 10, 4), krunt oli ehitisteta. ³⁵⁾ 1769.a. on teada esitatud majade tubade arv: Gonsiori kahekorruselises majas kaks tuba ja kaks kambrit, sündikus Myliuse proua kahekorruselises majas kaks tuba ja kolm kambrit, peale selle tall ning tõllakuur; Stiernhielmi kahekorruselises majas kolm tuba ja kaks kambrit, linnamuusik Sonnil (koos ärklikorrusega) kolm tuba, kaks kambrit, tall ja tõllakuur. ³⁶⁾

Mõni aasta hiljem olid taastatud Väikese Gildi ja Krämerstrasse nurgamajad. Pärast suurt tulekahju 1775.a. oli Tartu kindluse plaanil Maarja kirikupoolne krunt tähistatud litera F - " *казенные строения*" ³⁷⁾

Dreyeri linnaplaani kirjelduses 1788. aastast on kr. nr. 46 kohta veelkord kinnitatud, et see oli endine trükikoja- ja komandandimaja plats ("zu welchen ersteres gezogen worden") ja et komandandimaja müürid on veel küllalt head. Krundi suurus oli tollal 50 \square Ruthen $31\frac{1}{2}$ Ellen. ³⁸⁾ 1775.a. võeti omnikelt Gonsior ja Mylius krundid nr. 44 ja 45 ära Tartu kindluse jaoks. Maarja kiriku lääneosa kohta oli planeeritud suur arsenal ja selle õueala piirav kavatsetav müür lõikas neisse kruntidesse. Eriti ulatuslikke muudatusi eraisikute valdustes võeti ette Maarja kirikust lõuna poole jääval alal. ³⁹⁾

35) RAKA f. 995 nr. 1 s.ü. 21879 l. 1 p.

36) " " " 24742 l. 3

37) УГБУА ф. 349 on. 12 г. 4696

38) RAKA f. 995 nr. 1 s.ü. 6862^a

Järgmisel aastakümnel Tartu kindluse ehitus katkes ja kruntide kohta jätkuvad andmed.

1788.a. oli kr. 44 tühi; kr. 45 Myliuselt pärandunud tema väimehele J.E. v. Buchundile (44 □ Ruthen 4 □ Ellen), kas selle 1793 edasi müüs J.M. Schuing'ule 1000 rbl. eest. 1803 ostis selle ülikool.⁴⁰⁾ Krundi 46 kohta on öeldud, et selle maja müürid on veel kaunis head. Tuleb järeldada, et endist komandandimaja siiski üles ei ehitatud. Kr. 92 oli nõõbivalaja Voigti omand ja ehitusteta.⁴¹⁾ Teistel andmeil oli tal alates 1779.a. seal kivimaja, mille eest tasus öövahi-maksu kuni 1808. aastani.⁴²⁾

1798.a. oli B alal kr. 45 tühi, kr. 91 oli kivimaja. Selle viimasega oli liidetud endise Academia Gustaviana trükikoja ja komandandimaja krunt 46 ja 1798.a. antud kr.⁹¹omanikule maa-rendi lepinguga ("auf Grundzinse").⁴³⁾

19. sajandi esimese kümnendi linnaplaanil olid Jaani tän. kruntidel 91 ja 46 elamud, 92 oli veel tühi.⁴⁴⁾ (foto 6)

39) ЦГВИА ф.349 оп. I2 д. 4677 Часть плана Дерптской крепости с показанием оцененных обывательских домов и мест.

40) РАКА ф. 995 nr. 1 s.ü. 21873 l.1-43 p.

41) " f. 995 " 1 " 6862^a l.2p. ja 3p.

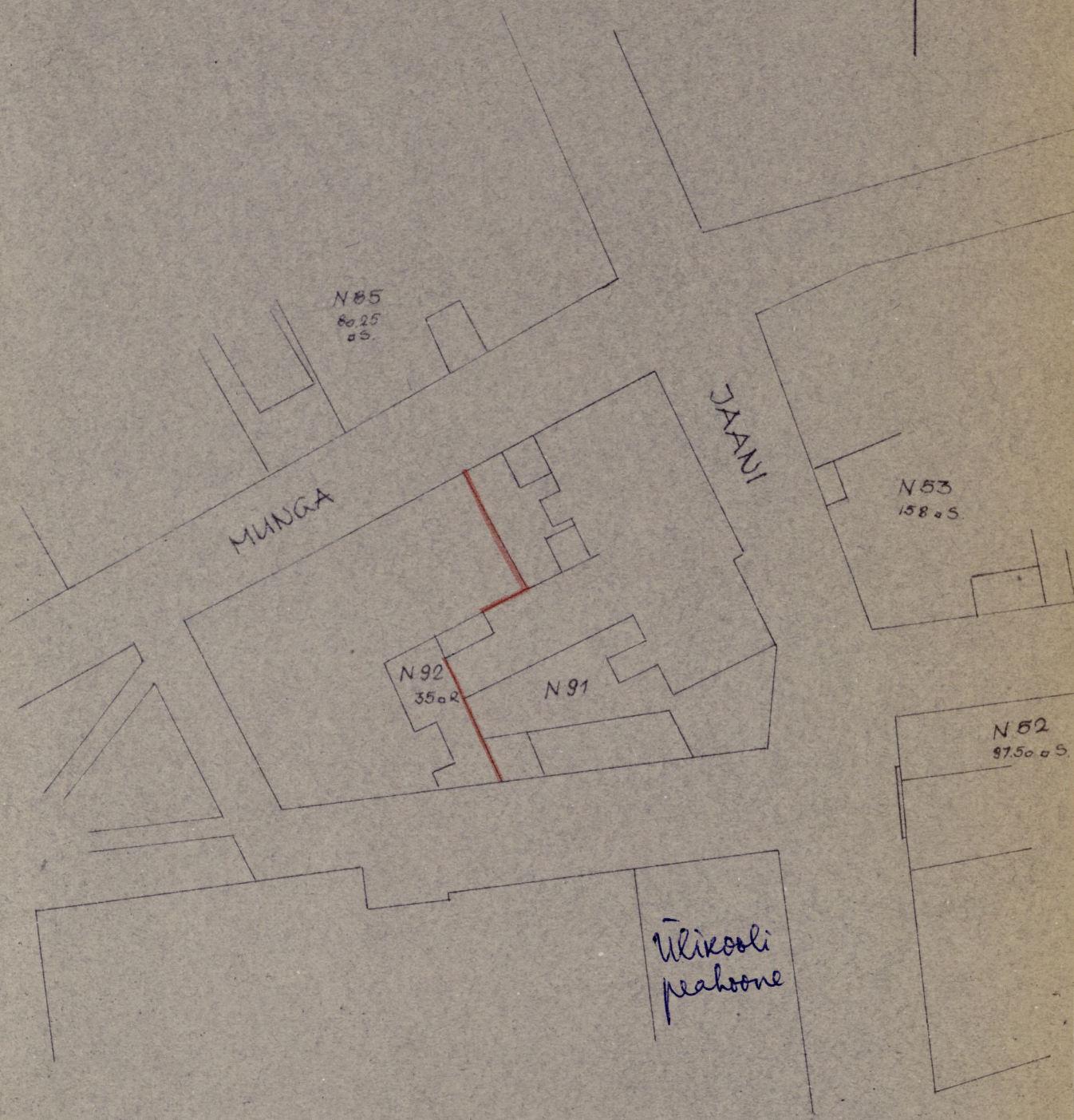
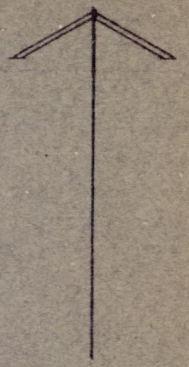
42) " f. 995 " 1 " 25247 l. 4p., 6-9

43) " f. 402 " 10 " 109 plaan 11

44) " f. 2623 " 1 " 2049 l. 83

TARTU LINNA PLAAN 1903 a.

M 1:600



N85
80.25
aS

MUNGA

JAANI

N53
158.05

N92
35.02

N91

N52
87.50 aS

Ülikooli
peahoone

Krunt 91

Nagu eelnenud ajaloolisest ülevaatest nähtub, oli krundil nr. 91 juba 18. saj. keskel Väikese Gildi ja Krämerstrasse nurgal heas seisundis kivimaja, mille linnamuusik Sonn oli sinna ehitanud.⁴⁵⁾

1769.a. andmeil oli tema majas kaks tuba ja kamber, ülal ärklituba ja kamber. Maja juures asusid tall ja tõllakuur.⁴⁶⁾ Majal oli kaks korstnat.⁴⁷⁾ 1789.a. ostis enampakkumisel 2026 rbl. eest krundi koos pärast 1775.a. tulekahju üles ehitatud hoonetega sekretär Friedrich Ernst Ludwig Gerland.⁴⁸⁾ Naabri ostu-eesõigusest loobusid A.Meybaum ja linna- ning kreisikirurg Jacob Fr. Burmeister.⁴⁹⁾

Enne 1804.a. nõuti õuenõunik v. Pistohlkors'ilt maja korstna parandamist.⁵⁰⁾ Edaspidi on selgusetu krundi omanike vahetus. 1812/13.a. oli selleks maanõunik von Taube, keläl oli samuti juba kolm ühendatud krunti (kr. 91, 92, 46).⁵¹⁾ Helena W.v. Taube, sünd. Bachmann tegi pandilepingu 1813.a. maakohtu-assessori Wold. v. Pistohlkorsiga.⁵²⁾

-
- 45) RAKA f. 995 nim. 1 s.ü. 1418 l. 154 p.
46) " " 995 " 1 " 24742 l. 3, 46.
47) " " 995 " 1 " 24605 l.2 p., l. 51 p.
48) " 2 2381 " 2 " 759 l. 143.
49) " " 995 " 1 " 21861 l. 165-166.
50) " " 995 " 1 " 24605 l. 64.
51) " " 995 " 1 " 28220 l. 65.
52) " " 2381 " 2 " 759 l. 6 p., 7.

Järgmise omanikuna esineb kindralleitnant Friedrich von Löwis (Loewis), kes 1822.a. müüs kõik 33000 assignaatrubla eest Reinhold v. Liphartile.⁵³⁾ Tänu krundi asetsemisele ülikooli vahe- tus läheduses, oli hind tugevasti tõusnud. R.Liphardi tütar Sophie, abielus Vietinghoff, oli maja isalt saanud. Selle hin- damisel 1828.a. loetleti esimesel korrusel 9 tuba, kokku 44 sül- da² 10 jalga², teisel korrusel 10 tuba, kokku 56 sül- da² 27 jalga², katuse all 5 tuba, kokku 33 sül- da² 25 jalga² ja kõrvalhoones 6 tuba, kokku 36 sül- da² 29 jalga² 54). 1830.a. märgiti Vietinghoffi kogu maja suuruseks 172 sül- da².⁵⁵⁾

1830.a. ostis valduse (koos aiaga) Reinhold v. Stackelberg, kes omakorda kinkis 1840.a. selle oma tütrele Sophiele, abielus Nolckenile.⁵⁶⁾ 1830.a. mainitakse, et krundil on "Hauptgebäude aus Stein" (kivist peahoone).⁵⁷⁾ 1843.a. tehti fassaadieeskuju nr. 22 järgi kõrvalhooned.⁵⁸⁾ Nende adetus selgub kaardilt 1844. aastast (foto 10). 1855.a. linnamajade ülevaatusel on paruness Nolckenil kolmekorruseline kivimaja, kivist kõrvalhooned (tall ja tõllakuur), kaev õael, kuid aeda enam pole. Kogu krundi suu- rus 330 sül- da². Tolleaegne omanik polnud juurdeehitisi teinud. Parterris paremal elas üüriline prof. Schmidt (8 tuba, köök; 5 ahju, 12 akent). Von Nolckenile Kaagverest olid välja üüritud

53) RAKA f. 995 nim. 1 s.ü. 21875 l. 5-8p.

54) " " 995 " 1 s.ü. 26220 l. 11p.

55) " " 995 " 1 " 26220a l. 16 p.

56) " " 2381 " 2 " 759 l. 8-9p., 20,11.

Tartu majade nimistus esineb see veel 1843.a. koos kr.46 Stackel- bergi nime all. RAKA f. 995 n. 1 s.ü. 21881 l. 10p.

57) RAKA f. 995 nim. 1 s.ü. 21881 lk. 18

58) " " 3828 " 1 " 55 l. 4

teine korrus (saal, 10 tuba, köök; 5 ahju, 13 akent) ja kolmas korrus (6 tuba; 3 ahju, 9 akent). Majateenijail oli kaks tuba. Maja ja all oli kelder.⁵⁹⁾ 1866.a. toimus Stackelbergi (kr. 92) ja Nolckeni (kr. 91) vahel maatükkide vahetusleping: kr. 92 sai juurde maad $6\frac{1}{2}$ □ Ruthen, andis vastu ära $5\frac{1}{2}$ □ Ruthen. Arvatavasti oli seda vaja ehitamisega seoses. Jõusse jäid teede-, ehituse- ja akna-servituudid.⁶⁰⁾ Linnaehitusmeister Schnorr ja Jahnentz hindasid maja. Selle alumine korrus vastas 1855.a. ülevaatusandmeile (8 tuba, 2 teenijatuba, köök, sahver, trepikoda), samuti beletaaž (9 tuba, köök, sahver, trepikoda). Soe trepikoda viis kõrgema korruse 5 toa juurde. Hoonel oli katusekividest katus.⁶¹⁾

Hoone välisilmety sellal kujutab F.Schlater oma litol peahoonest 1845.a.: maja oli otsaga ülikooli poole, pikiküljega Jaani tänavale, poolkelpkatusega, mille otsa varjasid ees kasvavad suured lehtpuud. Sama kuju on 1836.a. ja 1844.a. Stackelbergi maja asendiplaanil (foto 10 ja 9),⁶²⁾ kus hooned asuvad V.Gildi tän. ääres, ülikooli poole oli õue-aiamaa. Kogu krundi suurus oli 1712 reinimaa sülda².

L.v. Höflingeri lito 19 s. II p. näitab hoonet selgemalt: selle teisel korrusel on 5 kuue ruuduga akent, nende kohal kolm, kahekorruseline kõrvalhoone ulatub ülikooli taha. Kõik on ümbritsetud kiviaiaga nagu varem.

1876.a. taotles E.Nolcken esitatud plaanidega, mis olid projekteeritud ja joonistatud arhitekt Otto Mohri poolt, ümber-

59) RAKA f. 995 ni. 1 s.ü. 26324 l. 1-6

60) " " 2381 n. 2 " 759 l. 1p., 12p., 60

61) " " 2381 n. 2 " 759 l. 46-48 p.

62) " " 3828 n. 1 " 207 l. 39

ja juurdeehitusluba oma majale (fotod 11-15).⁶³⁾ Linnaarhitekt M. Roetscher on 29. märtsil plaani tagaküljele pliiatsiga kirjutanud, et plaani hindamiseks puudub asendiplaan koos seaduslikult nõutava hoone fassaadiga enne juurdeehitust. Kahjuks on see kaduma läinud või arhiivist kätte leidmata. Ümberehitusluba siiski anti.

0. Mohri projekteeritud maja peafassaad on Jaani tänava pool, ~~kuue~~^{üks} juurdeehitatava trepikoja keskel. Hoone soklilt kerkib kaks korrust ja poolkorrus - mezzanino, kusjuures peakorrus on esile tõstetud ~~ru~~steeritud allkorrust lõpetava hammaslõikelise simsigaga. Beletaaži tähtsust rõhutavad ümarkaarised silluskividega kaetud aknad, mis on renessanssipäraselt jagatud kaksikakendeks ning asetsevad täiesti siledal seinapinnal. Alumise korruse ja mezzanino aknad on lihtsa kujuga (all kuue-, ülal nelja ruuduga). Väga pidulikult on kujundatud sissekäik: selle kahepoolne ümarkaarne tiibuks on nikerdustega ja lehvikukujulise eriti kõrge kaarsillusega. Trepikoja teisel korrusel on õhuline kaaristu. Ehituse lõpetab tugevasti eenduv peasimss ja lame katus. Maja ülikooli poole jääv külj on täiesti avadeta, v.a. üks aken I ja III korrusel. Sellel küljel tuleb pseudorustika eriti tugevalt esile, annab oma panuse hoone soliidsele püsimisele (foto 12). Arhitekt O. Mohr on kogu Tartus erandliku hoone välislahenduse võtnud ajalooliste stiilide oma aegsest taaselustamisest.

Elemu läbilõige ja esimese korruse plaan (foto 13 ja 14) annavad võrdlusvõimaluse praeguse hoonega, kus ukсед-aknad, trepimarsid, ahjude asetus jne. on tugevasti muutunud hilisemate

⁶³⁾ RAKA f. 3828 n. 1 s.ü. 215 l. 102

ümberehituste käigus. Kõige enam valgustab ajalooliselt varasemate elamute vundamentide ärakasutamist keldrikorruse plaan (foto 15), mis oma vasempoolses kahe-kolmandiku osas toetub komandandimaja põhjale, paremal küljel aga esialgsele 18.sajandi mantelkorstnaga kivimajale, mille sissekäik oli Väikese Gildi tänavalt (vt. Sonn lk. 15).

1883.a. olid krundid 46 ja 91 (politseinumber 63) S.v. Nolckeni, kr. 92 (ja 47) R.Stackelbergi nimel.⁶⁴⁾ A. 1909 oli kr.91 Heinrich Nolckeni oma.⁶⁵⁾ (foto 16) Kuni aastani 1917 olid toimunud ümberehitused hoone sisemuses: trepikoja ukse asemele oli tehtud kaks suurt akent (foto 17), sissekäik oli koos trepiga viidud ülikooli poolele krundi sisemusse.

Veel 1907.a. oli hoone Ed.Bergmanni oma (foto 18).

Veel 1924-1925 oli alum. korrusel ja keldris V.Bergmanni trükkoda.⁶⁵⁾

1924.a. ostis hoone EV Tartu ülikool 4832992 marga eest.⁶⁵⁾ Selles alustati kohe ümberehitusi, et endine üheperekonnaelamu kohandada uutele nõuetele. Esimesele korrusele mahutati söökla (ka endise trepikoja ossa), teisele ühiskondlikud ruumid üliõpilastele, kolmandale korterid. Projekti autor oli ins. Seydenbach 1925.a. lõpul.⁶⁶⁾ Tänu sellele siseruumide muutmisele oli maja võimalik ka hiljemini kasutada samaks otstarbeks.

Tartu Inventariseerimisbüroo andmeil on maja Ülikooli tn.20 (endine nr. 46) tellisest, plekk-katusega. 1950.a. oli selles õppeasutuse all 4571 m², keldri all 1352 m² ja elamispinna all

64) RAKA f. 2623 nim. 1 s.ü. 219 l. 3p.

65) " " 2381 " 2 " 759 l.68; 124; 129 p.

66) " " 2100 " 11 " 127 l. 1

1176 m². 1953.a. võeti hoone TRÜ bilanssi. Selles tegutseb söökla ja kohvik (I ja II korrus), on Ametiühingu ruumid ja mõned väikesed auditooriumid (III korrus) (foto 19).

Krunt 92

kohta on andmed üsna katkendlikud. Need algavad küll 18.s. keskpaigast nõobivalajameistri Voigt'i elamuga, milles 1769.a. oli üks tuba ja kaks kambrit. Tema juurde oli majutatud peavahtkond (Haupt-Wache).⁶⁷⁾ 1788.a. oli Voigti krundi suuruseks märgitud 12 □ Ruthen 60 □ Ellen.⁶⁸⁾ Ka Voigt' puumaja oli hävinud Tartu suures tulekahjus 1775.a.,⁶⁹⁾ ja veel 1780. oli krunt tühi.⁷⁰⁾ Arvatavasti 1798. olid krundid 92, 91 ja 46 juba liidetud ja ühe omaniku valduses.

Kr. 92 asuvast elamust on esimesi andmeid 1855.a. linnas teostatud majade revisjoni tõttu. Siis oli seal juba kivist kolmekorruseline elamu, milles 24 tuba, 19 akent ja 12 ahju. Krun- dipindala oli 80 sülda², osa sellest kroonu- osa erakrunti. Oma- nik von Stackelberg oli ise ehitanud selle massiivse hoone, mille kohal oli varem seisnud kaks väikest (puu?) majakest. Maja esi- mene korrus (vasemal ja paremal kokku 3 tuba, 2 kambrit ja köök; 10 akent, neist 8 tänava poole) ja teine korrus (saal, 6 tuba) olid välja üüritud kindral v. Stirnkrantzile. Kolmandal korrusel oli 9 tuba. Ehitamisel oli (s.o. 1855.a.) teenijaskonnale veel 3 tuba.⁷¹⁾

Kumb osa see kahest kokkuehitatud praegusest majast oli, on selgusetu.

67) RAKA f. 995 n. 1 s.ü. 24742 l. 6, 79

68) " " 995 " 1 " 6862a l. 3p., 92

69) " " 2623 " 1 " 2049⁴⁹

70) УГБУА ф. 349 он. 12 л. 4696

71) RAKA f. 995 n. 1 s.ü. 26335 l. 1-6

1866.a. maamõõtja R.Rech plaanil on majal juba praegune kuju (foto 20). Selles pidas H.Margens raamatupidamiskursusi (foto 21) enne 1917.a.

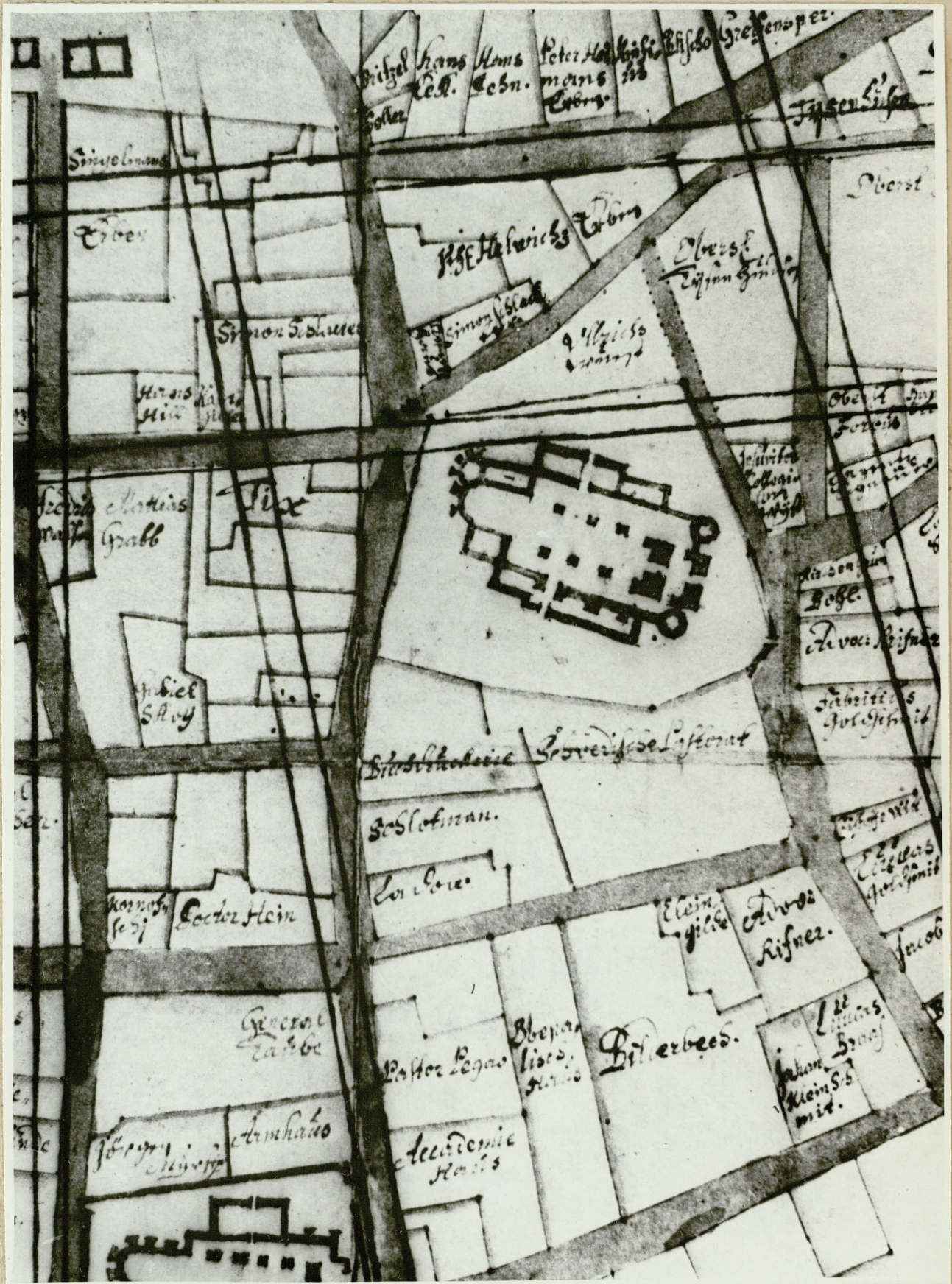
1940.aastal natsionaliseeriti maja A/s Tartu Tööstuspangalt ja 1945.a. sai see TRÜlikoolile. Ka tänapäeval on see ülikooli kasutada. Majade all olevad keldrid on Pioneeri tän. (V.Gildi) pool tonnivõlviga, Ülikooli tän. pool ristvõlviga. Maja kolme korruse pindala on 7053,26 m². Sissepääsud on ülikooli parempoolse tiibhoone vastast. Kodanlikul ajal on maja peasissepääs raamistatud pilastitega ja kolmnurkviiluga ja ümberehitatud kivist kuuri esikülge (foto 22). Koos hoonega nr. 20 moodustab vaadeldav suletud ehitistekompleksi, mis teenib ülikooli huve.⁷²⁾

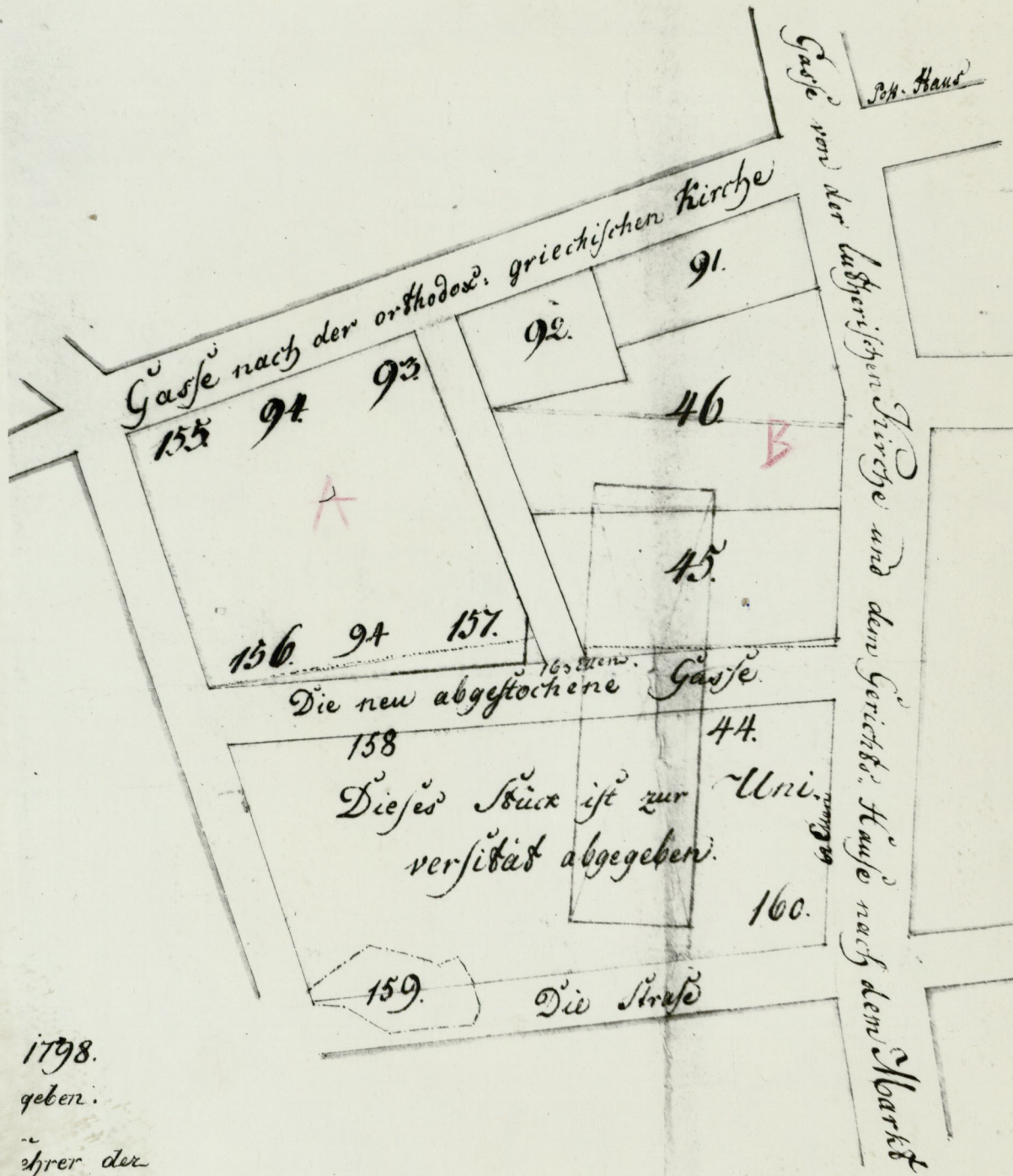
72) Tartu Inventariseerimise Büroo toimik. Ülikooli tän. nr. 18a (44).

Fotode nimistu

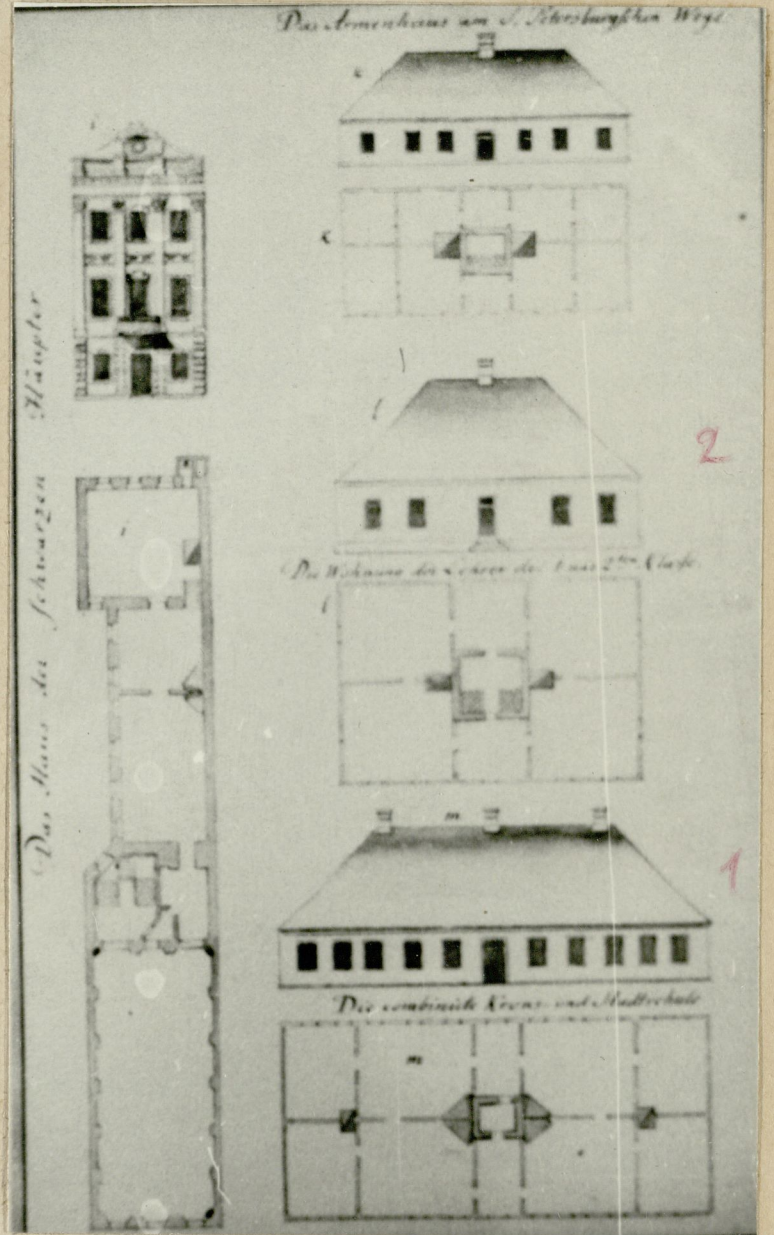
1. Tartu plaan ~ 1650.a. (osa)
RAKA f. 2623 nim. 1 s.ü. 2050 l. 51-52.
2. Vana Maarja kiriku ümbruse plaan. O.G.^{re}Döyer. 1800.
RAKA f. 402 nim. 10 s.ü. 109 nr. 11.
3. 1) Tartu kroonu- ja linnakoolimaja esivaade ja plaan
2) " " " " 1. ja 2. klassi õpetajate
maja
4. Rektori ja konrektori (linnakooli õpetajate) majad.
5. ^aSubrektori (linnakooli õpetaja) maja
Fotod 3-5. J.C.Brotze kogust "Sammlung verschiedener Lief-
ländischer ^{nu}Momente, Prospekte, Münzen, Wapen, VII, l. 90-96.
6. Osa Tartu plaanist 19.saj. algul.
RAKA f. 2623 nim. 1 s.ü. 2049 l. 83.
7. Wybersi revisjoniraamatu lk. akadeemilise raamatukrükikoja
krundi omanike kohta.
RAKA f. 995 nim. 1 s.ü. 21865 l. 53 p.
8. Kivist komandandimaja 1777.a.
ЦГБМА ф. 349 оп. 12 д. 4687₁.
9. 1836.a. krahv Stackelbergi kruntidel 46, 91 ja 92 asuvad
ehitised.
RAKA f. 3828 nim. 1 s.ü. 207 l. 39.
10. Kr. 91 plaan. C.Anders 1844.a.
RAKA f. 2381 n. 2 s.ü. 759, l. 41.
11. E.Nolckeni maja ümber- ja juurdeehituse plaan.
O.Mohr, 1876. Fassaad Jaani t. poolt.
12. " Lõunakülg
13. " Lõige ab Jaani t. poolt.
14. " I korruse plaan
15. " Keldrikorruse plaan.
Fotod 11-15 RAKA f. 3828 nim. 1 s.ü. 215 l. 102.

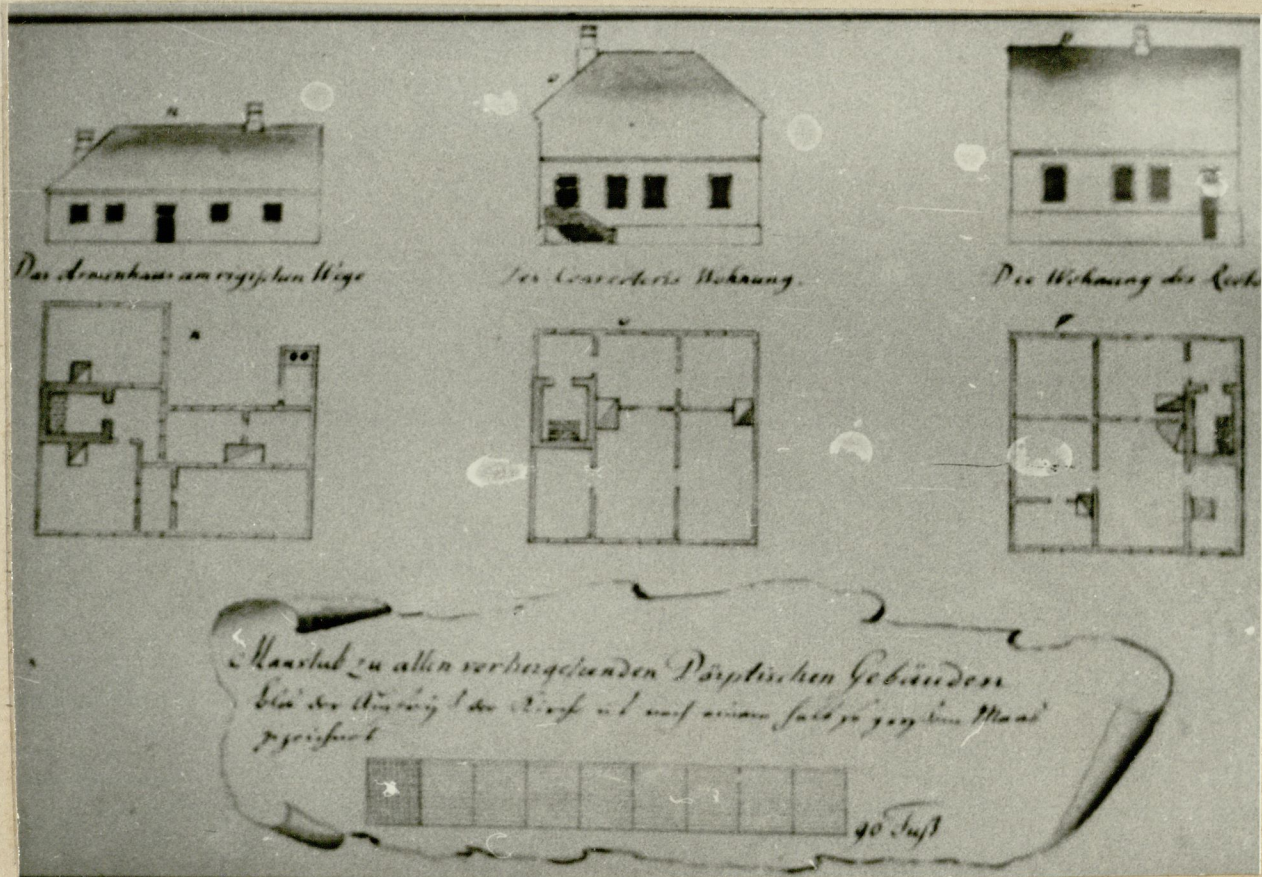
16. Nolckeni maja 1912.a. (349:123 Etn.muus.)
17. Nolckeni maja ~~L~~. 1917.a. Tartu Linnaarh. neg. 533.
18. Ed. Bergmanni Munga t. 3 kõrvalhoone juurdeehituse plaan
1907.a.
RAKA f. 2623 nim. 1 s.ü. 147 l. 143.
19. Ülikooli t. 20. Foto R.Valdre 1973.a.
20. Krunt 92 plaan. R.Rech, 1866.a.
RAKA f. 2100 nim. 11 s.ü. 127 l. 23.
21. Ülikooli tän. 18^a maja enne 1917.a. Tartu Linnaarhiiv, n
neg. 182.
22. Ülikooli t. 20 (osa) ja 18^a. Foto R.Valdre 1973.a.





1798.
 geben.
 ihrer der

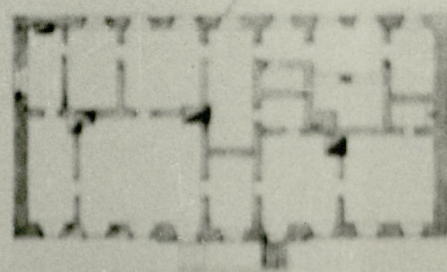
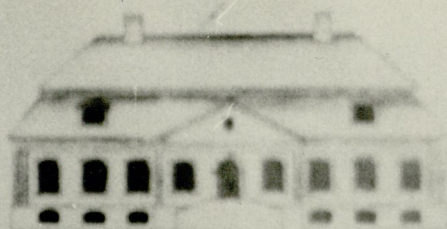




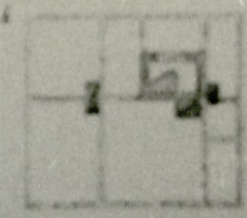
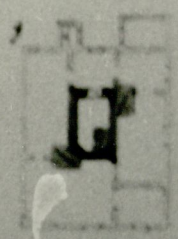
Das Armenhaus am ersten Wege

Der Conventuelle Wohnung

Die Wohnung des Kochs



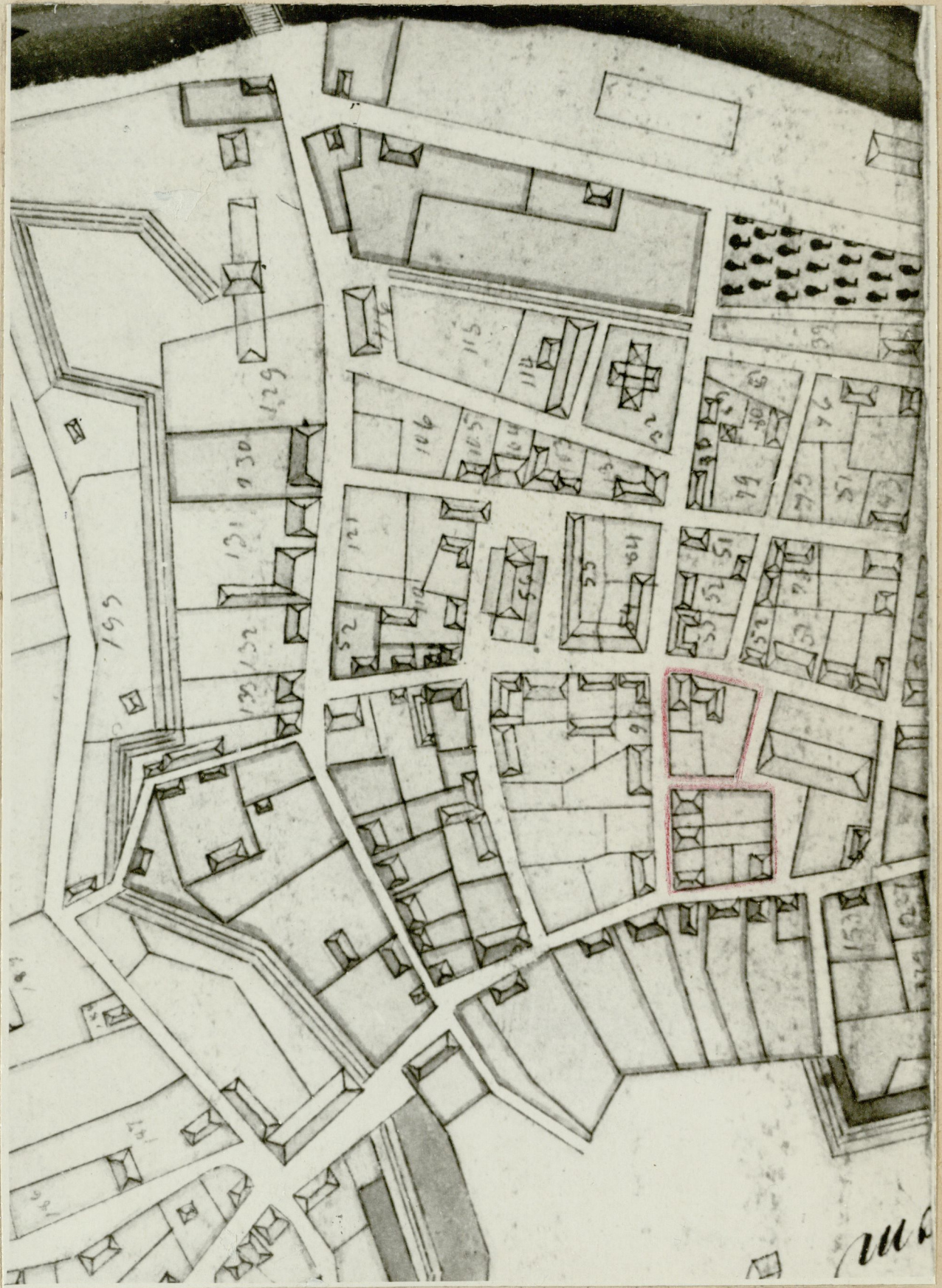
α



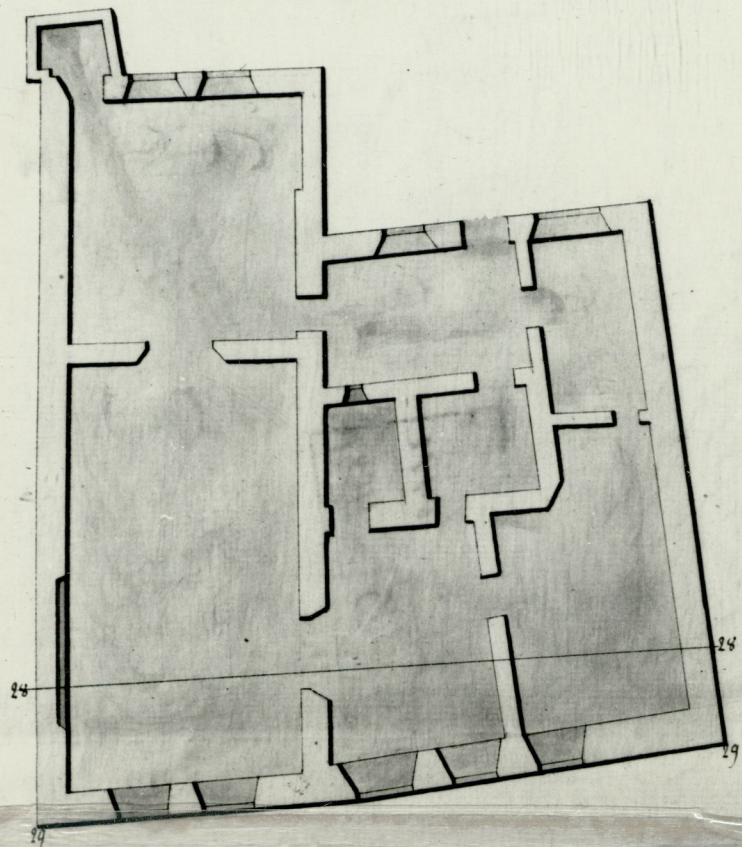
Das hölzerne Gasthaus der Stadt an S. Petersburgerischen Meer.

Die Wohnung im Adreichte rit.

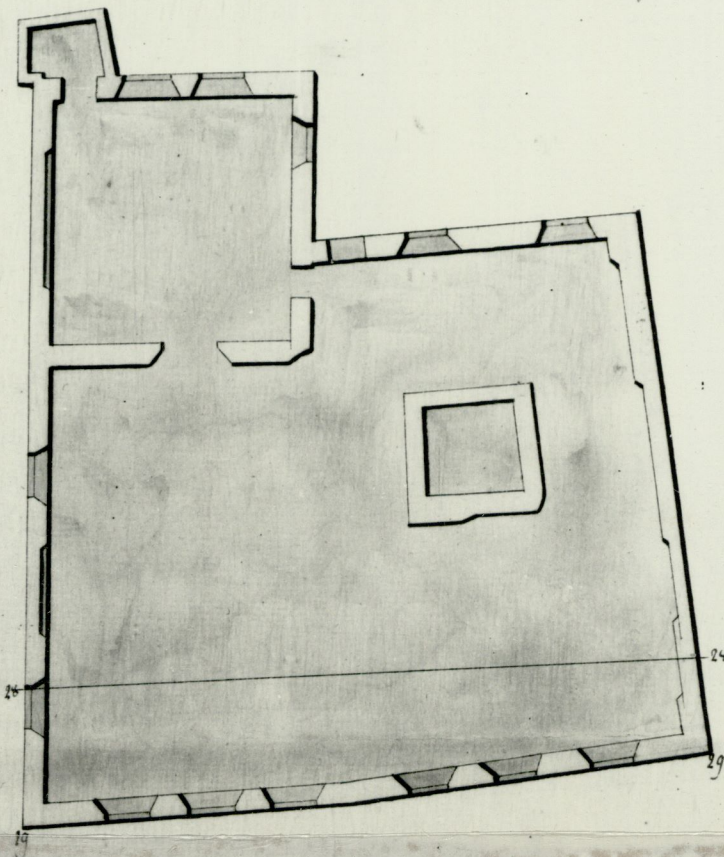
6.



Планъ нижняго этажа обгоревшаго въ 1775 году каменнаго
комендантскаго дома наплъ оной инженернаго плана ли
ста. 1. подлитерою. №. показанъ.

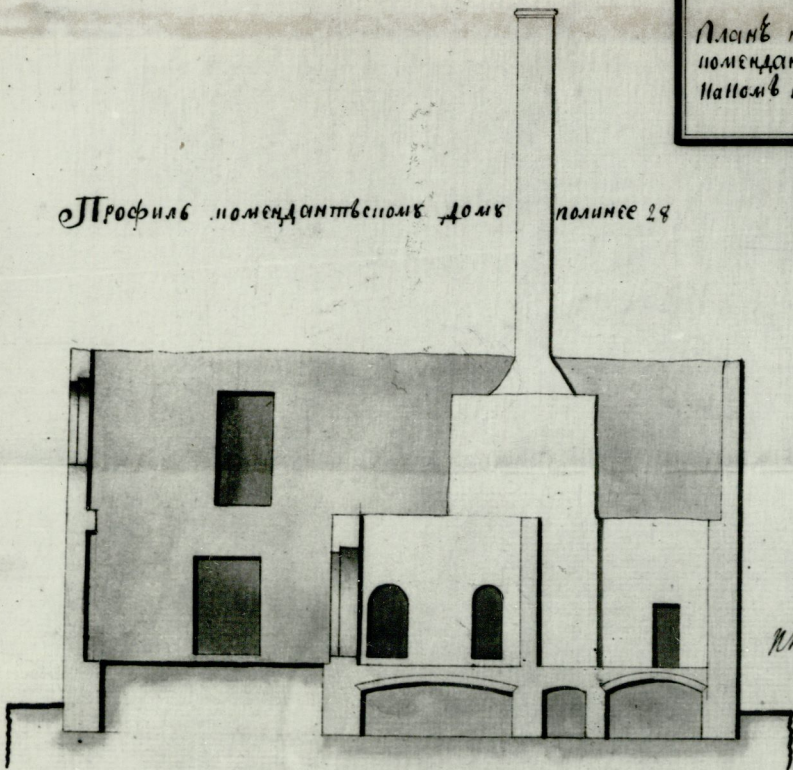


Планъ верхняго этажа обгоревшаго комендантскаго дома.

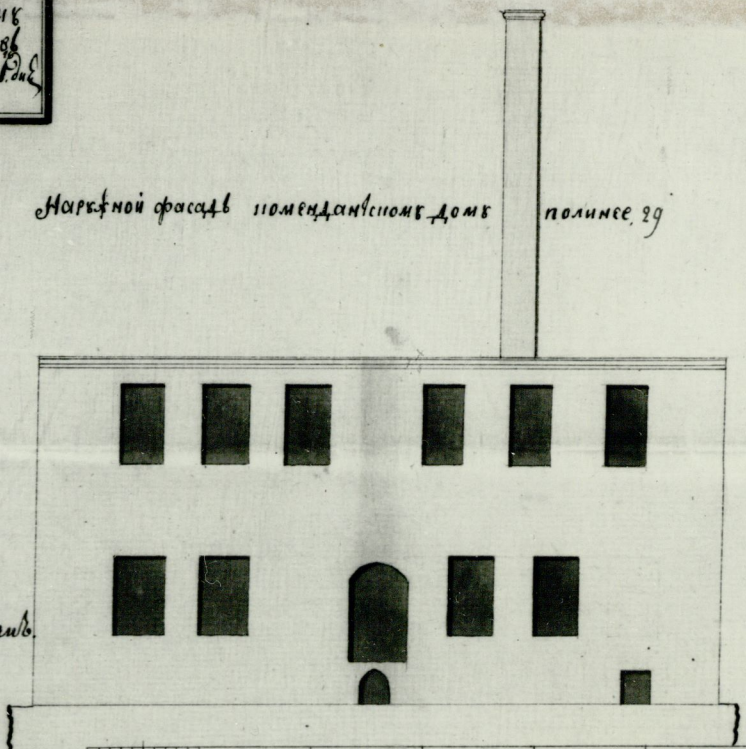


Планъ профиль фасада деревяннаго
комендантскаго дома стоящаго на
плани нбнѣ состояннхъ 1777 году маю. 1. 2.

Профиль комендантскаго дома полнсе 28



Наружной фасады комендантскаго дома полнсе 29



инженеръ Маюръ Карлъ Яковъ


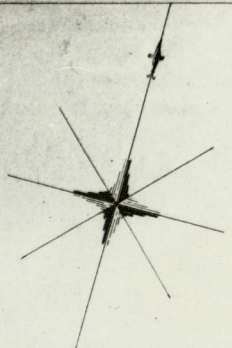
матрбл. Домъ деревяннй видѣнъ на. 10. листѣ дупотребленъ и планамъ профилъ фасады зданнй.

Планъ и профиль 1^{го} класса каменнаго дома

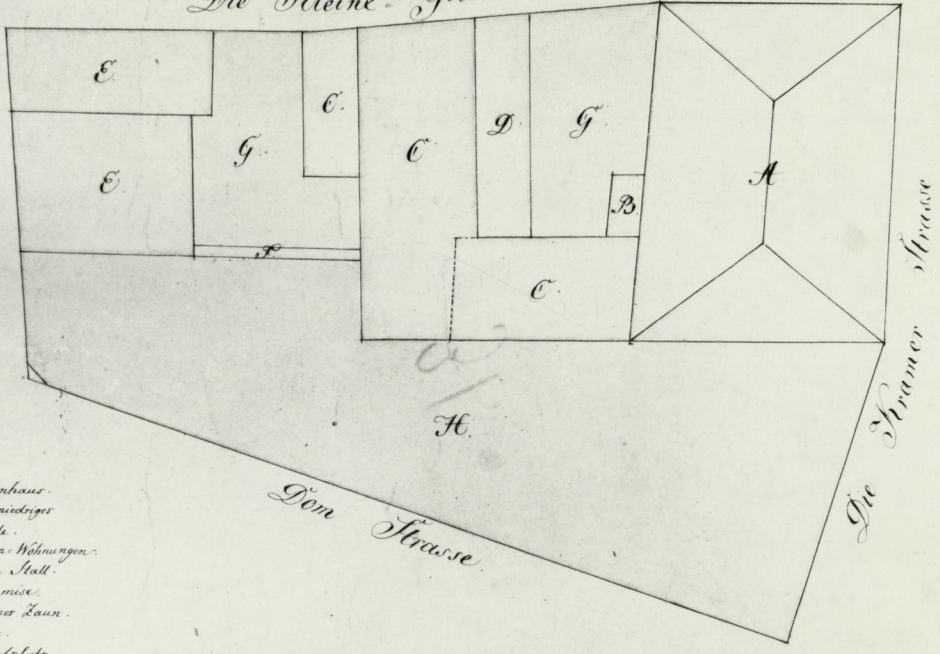
9

Charte
 von dem im Hen Stadtlheit
 unter den Numern 91 und 92 bele-
 genen Grundstücke des Herrn
 Graf v. Stachelberg.

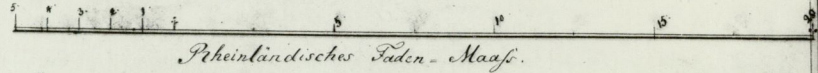
F 214.
 Mpp. 12

Die Kleine-Gilde-Strasse.



- A Das Wohnhaus.
- B Ein kleines niedriges Nebengebäude.
- C Domestiquen-Wohnungen.
- D Der Pferde-Stall.
- E Wagen-Kemise.
- F ein spanner's Laun.
- G Hofplätze.
- H Thier's Hofplatz
 Thier's Gartenplatz



Der Flächeninhalt des ganzen Grundstücks
 beträgt 1712 Quadrat-Faden Rheinl.

gemessen und zur Charta gebracht
 im Jahr 1836 durch
 C. H. Fongbuckh

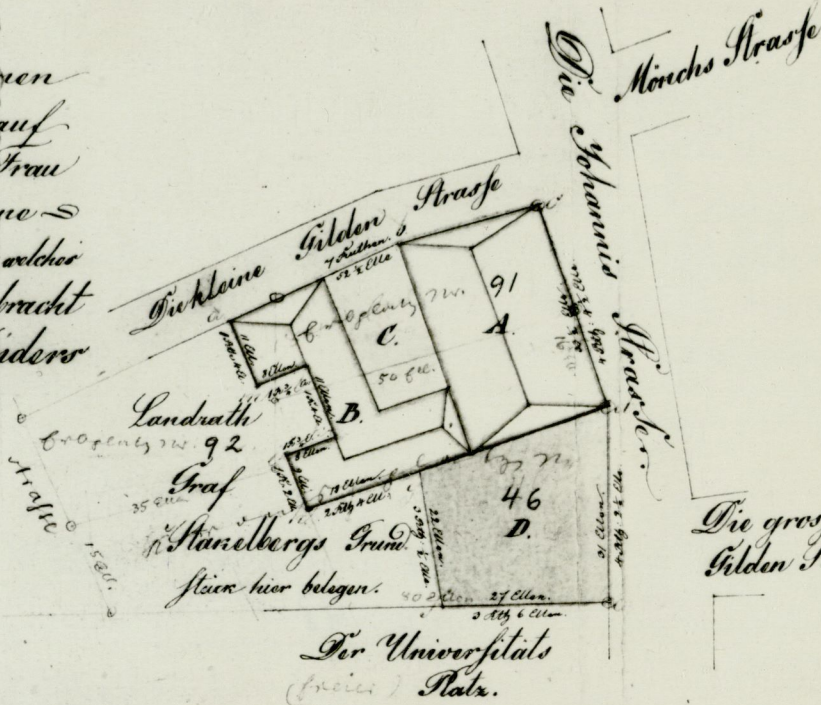
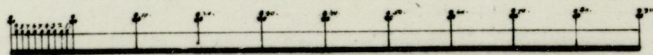
9

CHARTE

von dem
im 1^{ten} Stadtheil Dorpat an der kleinen
Gilden und Johannis Straße unter No. 91 auf
Frons und Erb Grunde belegenen der Frau
Baronin Sophie Nothken geborne
von Stachelberg, gehörigen Grundstück, welches
aufgemessen, berechnet und zur Charte gebracht
durch den Forst Königlichem Haus Raiser C. Anders
im Jahre 1844.

- A. Das Wohnhaus
- B. Das Nebengebäude
- C. Der Hofraum
- D. Der Garten.

Maasstab von 100 Livländ Landmesser Ellen.



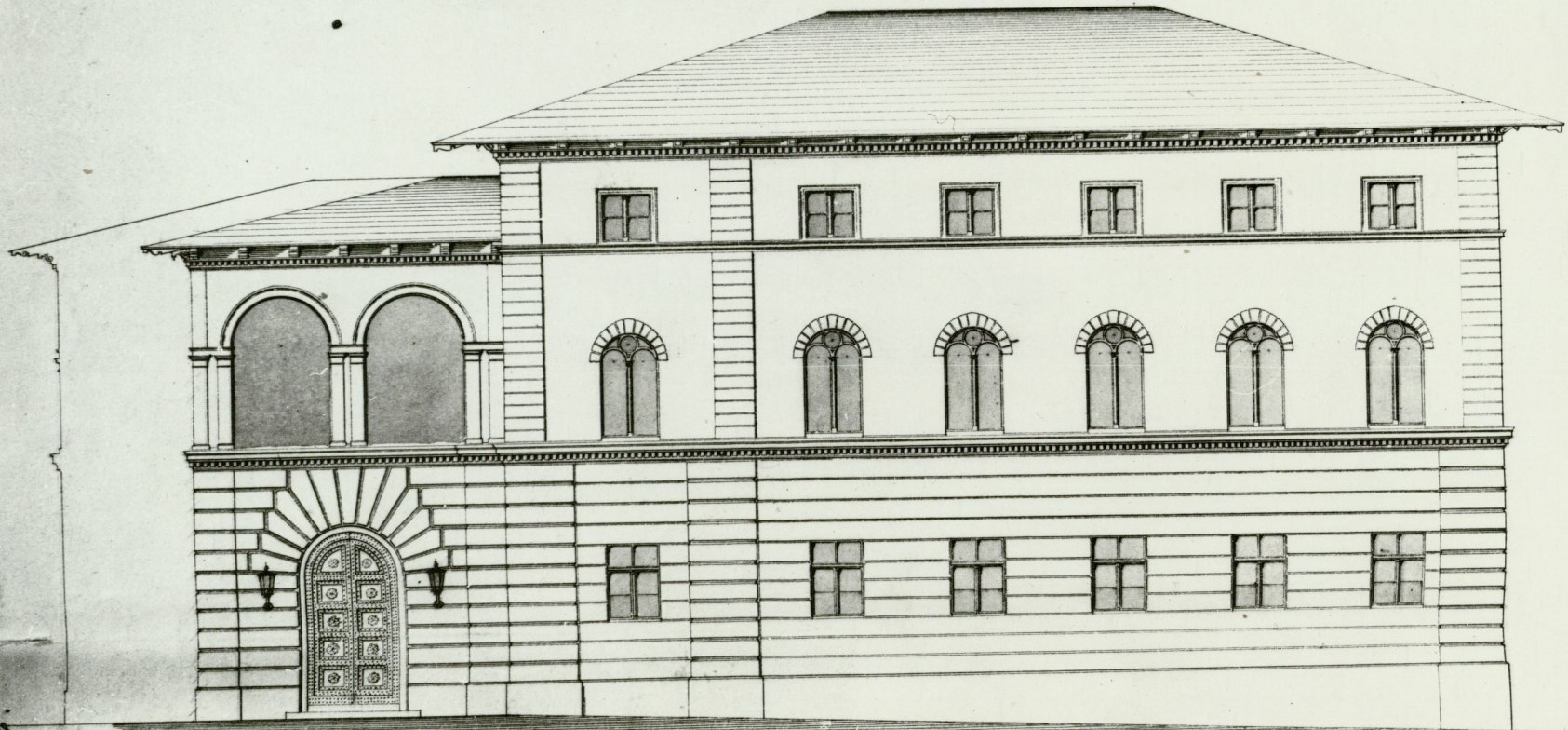
Die große
Gilden Straße.

Description und

Das unter No. 91 auf
Grundstück mit Litz:
auf 6 Originalen belegen
Kuthen. No. 47 2 1.

betreffend den Um- und Erweiterungsbau des Erbyzu
dem Herrn E. Bar

Facade (an der Johannesstrasse)

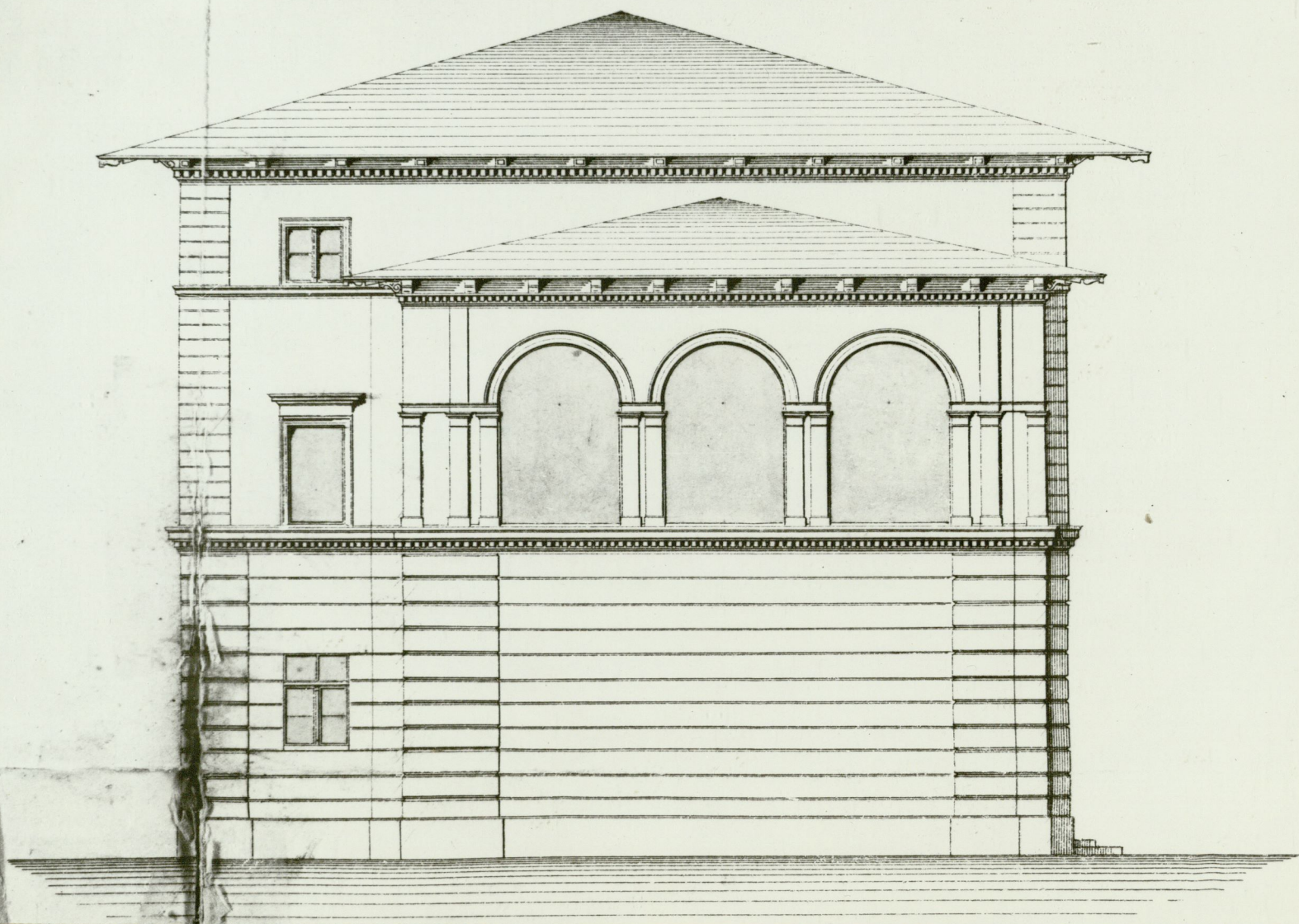


41

22. 1876.

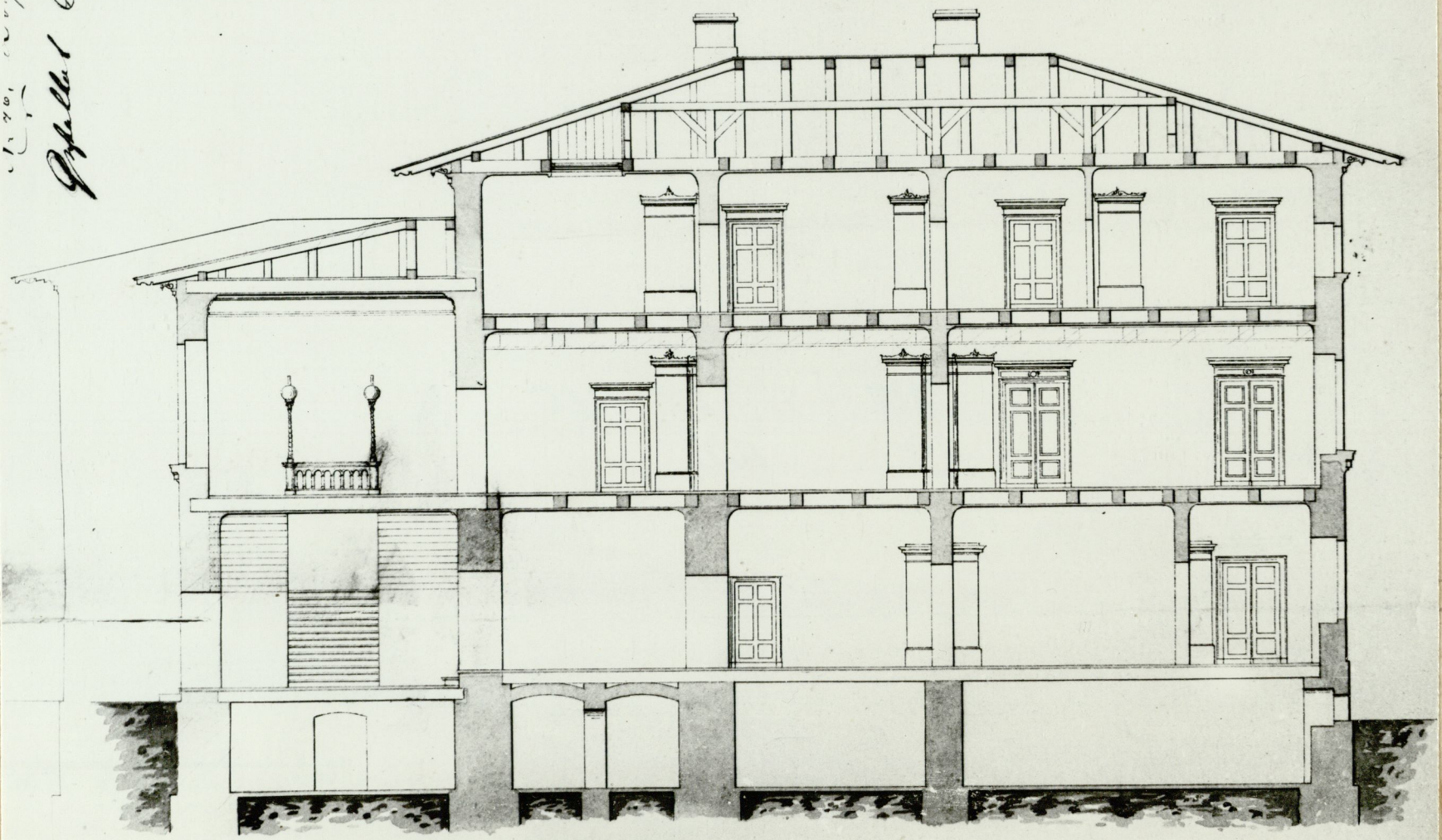
Bar

Facade (vis à vis der Universität.)

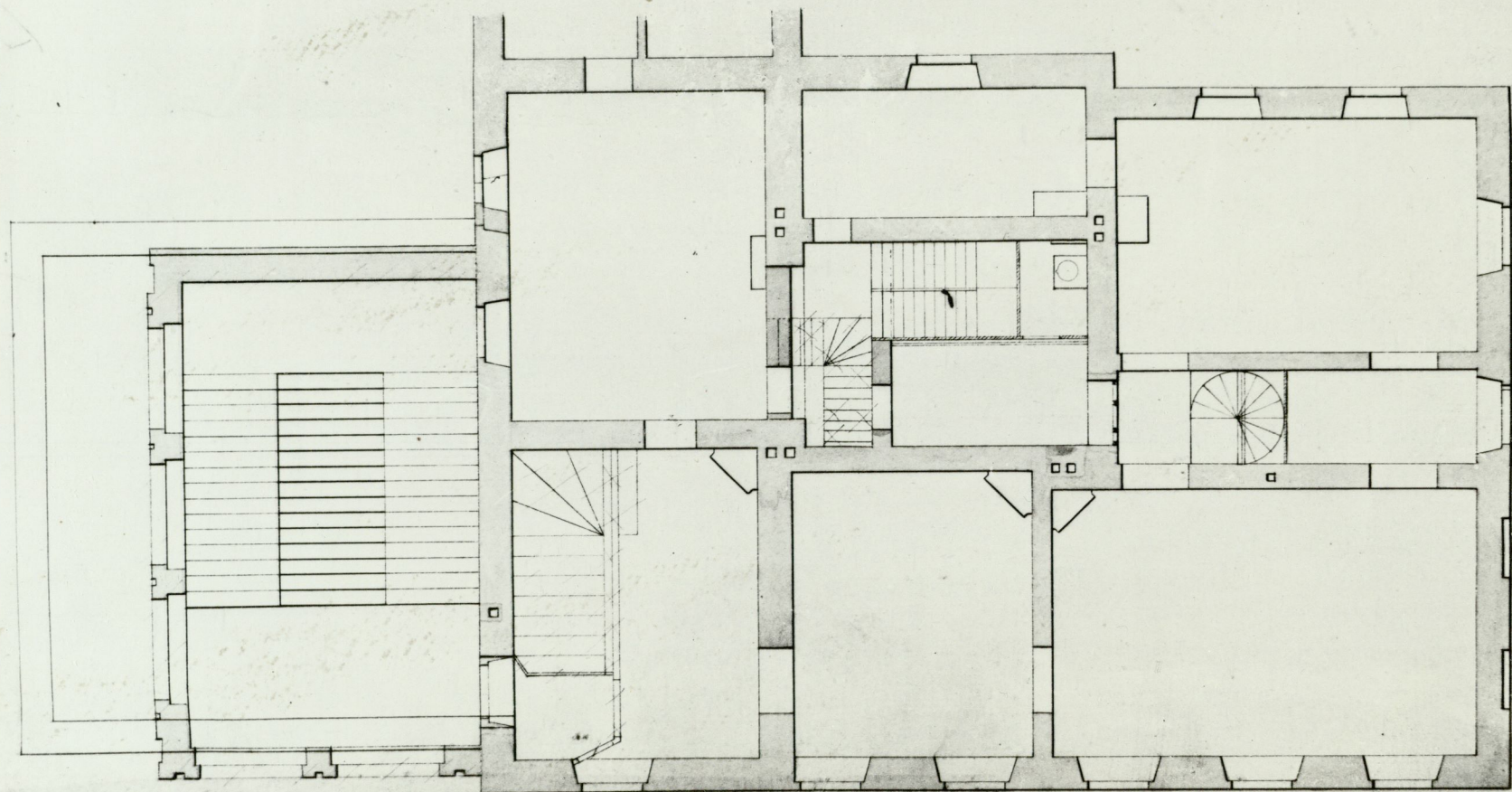


1870
Königliche
Bauverwaltung
Berlin

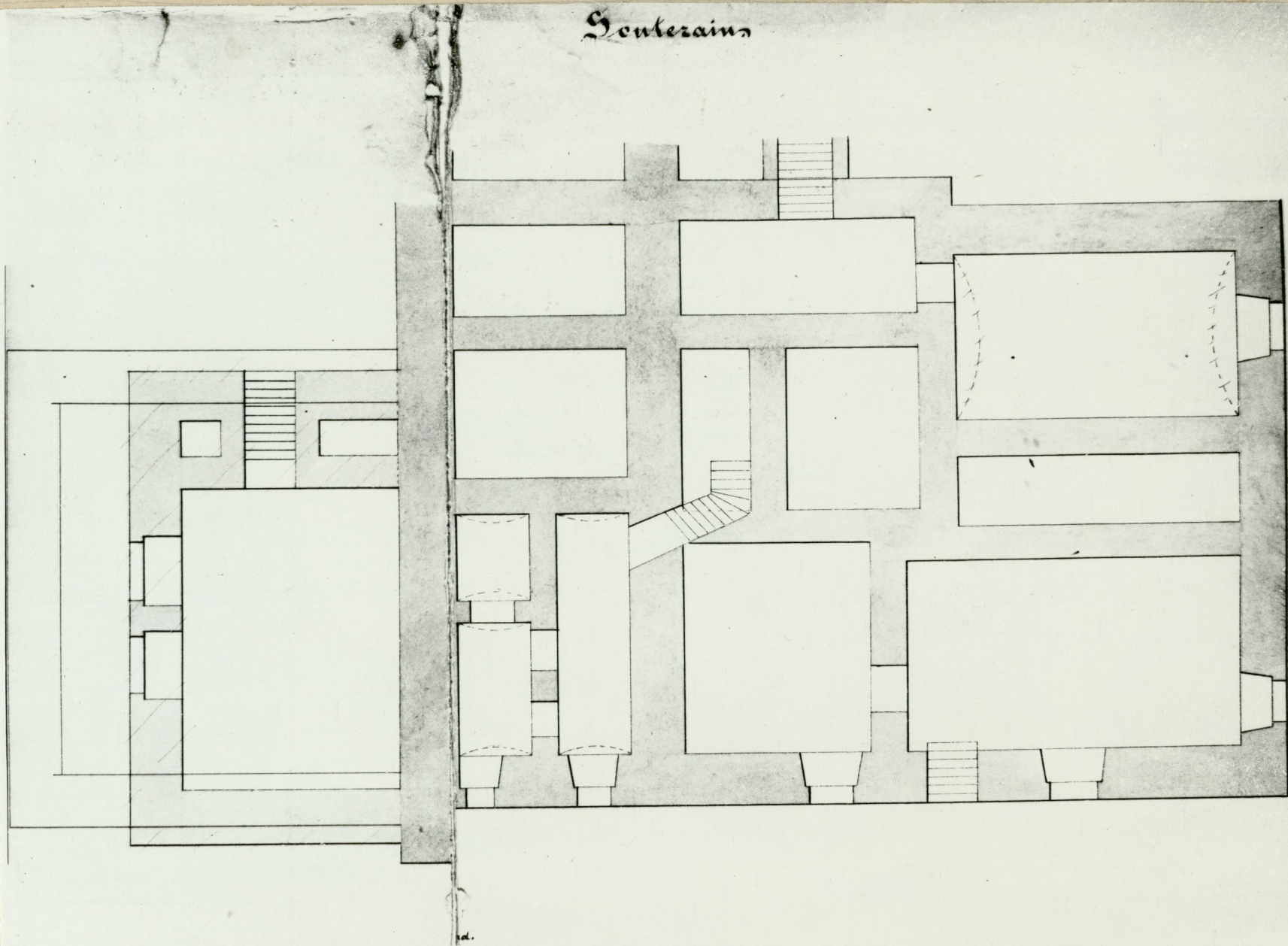
Durchschnitt a b.



1^o Etages



Senterain





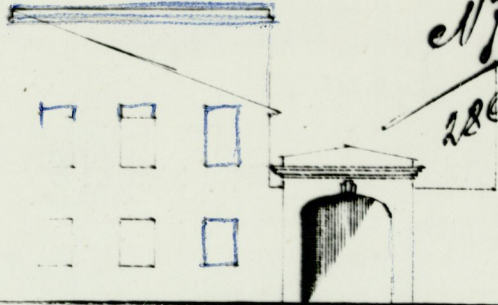
16



17

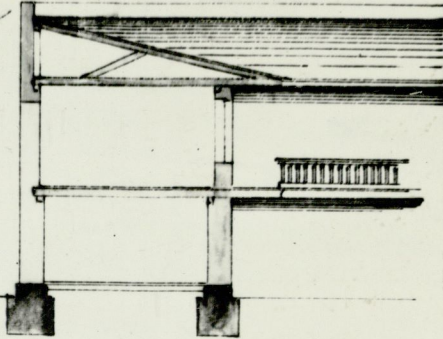
143

Ansicht.



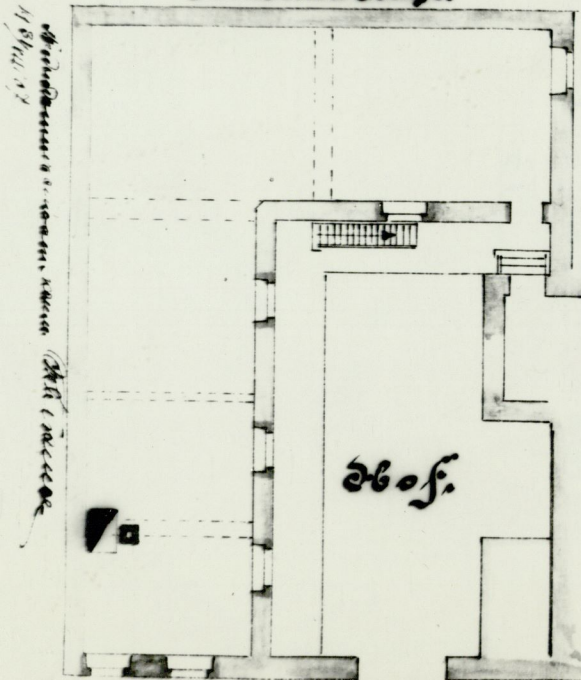
1872
28. Comm. 1902

Zuschnitt.



143

Grundriss 2. Stage.



1872
28. Comm. 1902

Plan

zur Erhöhung der 2. Etage eines
Wirtschaftsgebäudes, Dorpat im
1^{ten} Stadttheil an der Mönch Str.
No. 3 gelegen, Herrn Ed. Bergmann
gehörig.

Adrianus
1872

Mönch-Strasse



19



19

Karte von dem im I^{ten} Stadtheile Dorpats belegenen Erb- und Krongrundstücke #92,
gross 35 □ Ruthen - 683.62 □ Meter, im Besitze S^r Excellence des Herren
Grafen Haackenberg.

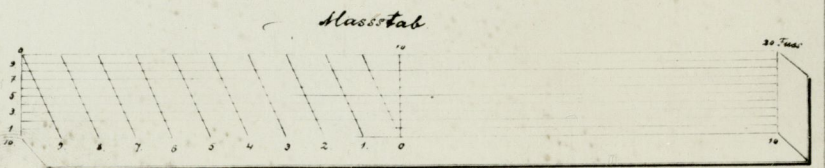
Gemessen und berechnet im Jahre 1866, durch den Ritterschaftslandmesser Robert Reck.

Die Linien a, b, c und c.d bilden die Grenze zwischen S^r Excellence dem Herrn Grafen
Haackenberg und der Frau Baronin Sophie von Nelken geborene Gräfin Haackenberg.



S. Wohn und Nebengebäude
d. Hofraum

Die Richtigkeit vorstehender Kopie attestiert: Vereidigter Landmesser Jacobson
Dorpat den 8^{ten} Januar 1923.



21.



21

22



22