

FR.A.T-76.1.1973

MUINSUSKAITSEAMET  
ARHIIV  
Nr. P-2142



EESTI NSV MINISTRITE NÕUKOGU RIIKLIK EHTUSKOMITEE  
VABARIIKLIK RESTAUREERIMISVALITSUS

OBJEKT: Kohtla-Järve rajoon, Kalvi mõisahooned

ŠIFFER NR. 362/74

TELLIJA: Põlevkivikeemiakombinaat "Kiviõli"

TEOSTAJA: \_\_\_\_\_

Kalvi mõisa

ajalooline õieend.

Juhataja: [Signature]  
N. Saks./

Peainsener: [Signature]

Peaarhitekt: [Signature]  
K. Alave./

Projekt-jaoskonna  
juhataja: [Signature]  
A. Joonsalu./

Peaspetsialist  
ajaloo alal: [Signature]

Peaspetsialist  
arhitektuuri alal: [Signature]

Projekti  
peainsener: [Signature]  
E. Sedme./

Objekti autor: [Signature]  
A. Sandberg./

[Signature]  
A. Kukkur./

[Signature]  
M. Männisalu./





Kalvi mõis

Ajalooline õiend.

N. Männisalu

Tallinn, 1974.



Sisukord:

1. Sissejuhatus
2. Kalvi nimest
3. Kalvi varasemast ajaloost ja ta esimestest omanikest (XIII-XV saj.)
4. Kalvi linnusena
5. Mõis XVII-XVIII sajandil
6. Kalvi XIX-XX sajandil
  - a) ülevaade viimastest omanikest
  - b) ansambel
  - c) uus peahoone (uus loss)
7. Kalvi kronoloogia
8. Illustratsioonide nimestik
9. Fotod 1-29
10. Arhiivsete allikate ja kirjanduse loetelu



### Sissejuhatus

Maalilisel Viru rannikul, Kohtla-Järve rajooni loode-nurgas, Aseri külanõukogu territooriumil paikneb väike Kalvi asula. Varasema administratiivse jaotuse järgi kuulus ta Virumaa Viru-Nigula kihelkonda. Tänapäeval peetakse Kalvit Toila, Oru, Voka, Utria jt. Põhjaranniku tuntud puhke-rajoonide kõrval üheks kaunimaks puhkepaigaks Eestis. Ta asub kõrgel pankrannikul, mis siinkandis saavutab 51-meetrise kõrguse.<sup>1)</sup> Umbes 200 elanikuga<sup>2)</sup> Kalvi asunduse põhjarserval asetseb endine Kalvi mõis, mille ümber ongi tekkinud asula. Mõisa uuem, viimati ehitatud peahoone on mitmetel aastatel eksisteerinud sanatooriumina ja ka puhkekoduna. Mõis, mis ise on välja arenenud keskaegse linnuse baasil, paikneb looduslikult kaunil kõrgel paeastangul. Lossi (pro puhkeko-du) kõrgetest, avaratest akendest ja panga servalt võisid puhkajad-terviseparandajad nautida suurepärast vaadet sinisele Soome lahele ja selle laidudele ning kaldal kasvavatele männimetsadele, vaadelda vette ja rannaribale jääaja mälestusena lebama jäänud suuri rändrahnusid.

Kalvi mõisahoone pargiga ning mõisahoone territooriumil oleva endine Kalvi linnus kuuluvad vabariikliku tähtsusega arhitektuurimälestiste kaitsenimestikku vastavalt nr-tega 362 ja 361 (MN määrus nr.346, 1.08.1973.a.).

---

1) Kas tunned maad..., lk.250.  
H. Tamm, Pargid..., lk.71.

2) ENE III, lk.380 (1970.a. oli 194 elanikku).



Kalvi puhkekodu likvideerimise järel sai endise Kalvi mõisa peahoone uueks omanikuks Kiviõli Kombinaat, kes käimasolevate restaureerimis-remonttöödega kujundab sellest puhkebaasi oma töötajate tarbeks. Järgnevate ümberkorraldustega on ette nähtud korrastada ka hoone ümbrus, s.t. endine looduslikult liigirikas mõisa park ning mõned hooned endisest mõisaansamblist.

Kõige selle tulemusena kasvaski huvi Kalvi varasema ajaloo vastu, mis tingis käesoleva ajaloolise õiendi. Õiendi koostamiseks vaadati läbi kõik teadaolev sellealane kirjandus, eelkõige publitseeritud ürikud jne. Paljude tekkinud probleemide lahendamiseks otsiti võtit ka ENSV Riikliku Ajaloomuuseumi fondidest. Kõige komplitseeritumaks kujunes Kalvi vasallilinnuse ajaloo selgitamine. Kalvit puudutava kirjakogu (Brieflade von Pöddes) asukoht on käesoleval ajal teadmata. Praeguse sajandi algul oli sellest vähemalt mingisugune osa küll säilinud ning see oli tolleaegse omaniku parun Gustav von Schillingi valduses. Seda sai sirvida tolleaegne Baltimaade tuntud genealoog prof. dr. Michael von Taube, tänu kellele osa nähtud ürikutest (arvult kaheksa tükki) publitseeriti seejärel konspektiivselt genealoogilises aastaraamatus. Sellest ajast peale figureerib ka kirjanduses Kalvi linnuse esmakordne mainimise daatum - 30. august 1485. a. Kuhu on jäänud Kalvi ajalugu puudutav muu kirjakogu - pole kõik päris selge, osa neist, kuid hilisem, on katkendlikult säilinud Ingliste mõisa kirjakogu hulgas. Nii linnuseperioodi kui ka mõisa varasema ajaloo selgitamine väljaspool Tallinna asuvates arhiivides ei mahtunud kahjuks käesoleva ülevaate raamidesse ja peaks võimalikuks saada tulevikus linnuse arhitektuuri uurijate kaasabil. Läbi jäi sirvimata ka A. Oleariuse



reisikirjelduste raamat XVII saj. keskelt. Teatavasti pärineb temalt rida varasematest Eesti linnade vaadetest. Hilisema kirjanduse põhjal teame, et oma reisikirjades teeb ta juttu ka Viru-Nigula Maarja kabeli varemetest ("..eine alte zerfallene Cappelle...")<sup>3)</sup> ning Vasta ja Kalvi mõisa meeste piiritülide kiviristist (piirikivist).<sup>4)</sup> Võiks oletada, et ka Kalvi linnus või vähemalt mõis on mõningal määral huvi-orbiiti sattunud.

Läbi võiks ka vaadata veel C.Schirreni "Quellen zur Geschichte des Untergangs livl. Selbstständigkeit. Aus d. Schwed Reichsarchive, III-VIII köide. Selle I-II köide küll Kalvi kohta andmeid ei andnud. Samalt autorilt ilmus veel mõni köide "Neue Quellen..." (Kopenhageni arhiivi põhjal), mis samuti võiksid mõne fakti lisada.

Löwis of Menari teatel leidub häid andmeid aadlile kuulunud losside kohta Lohde käsikirjalises kroonikas. Viimase asukoht on momendil teadmata.

Õiendi koostamisel seati üheks peamiseks eesmärgiks Kalvi mõisa uue peahoone, imposantse graniitkividest vooderdusega lossi, arhitekti selgitamine koos ehitusarvete jm., kuna käesoleval ajal tehtavad ümberkujundused puudutavad just seda osa mõisaansamblist.

Hoone on ehitatud niivõrd hilisel ajal, valminud ca 1913.a., et kõikide eelduste kohaselt peaksid projekti koo-  
piad olema kuskil arhiivis säilinud või leiduma vähemalt

---

3) Ed.Pabst, Die Russenschlacht bei Maholm im Jahre 1268...  
in: Beitrage zur Kunde..., Bd.I, S.450.

4) ibid., S.452.



mingisuguseid sissekandeid ehitusküsimustega tegelenud instantside lauajuhendites. Nende küsimuste selgitamiseks käidi komandeeringuga Tartus ENSV Riiklikus Ajaloo Keskarhiivis ning vaadeldi sealsete fondide nr.79 - Tallinna insee-neride distantssi, nr.33 - Eesti kubermangu ehituskomisjoni (Estländische Gouvernements Baukommission), nr.1862 - Stackelbergide, kui viimaste Kalvi omanike materjalide kogu ning nr.2072 - kaardikogu. Kõnesolevad fondid peegeldavad küllaltki üksikasjalikult ehitustegevust ja sellega seoses olnud probleeme, kajastavad küllaltki ebaoluliste ja väikeste hoonete ehitamist koos projektidega. Näiteks parun Stackelbergi saeveski 1913-15.a. (F.33, nim.1, s.ü.3388), Maidla mõisa viinavabriku väikest ümberkorraldust 1910-11.a. (sammas, s.ü.3233), Kolga mõisa viinavabriku ümberehitamist 1911.a. (F.33, nim.3, s.ü.2837) jne. jne. Samas leidub ka materjale niivõrd tühistena tunduvate ehituste kohta nagu näiteks Purdi mõisa viinavabriku korstna iseseisev ehitusprojekt 1914.a. (F.33, nim.3, s.ü.3208). Kõigele sellele vaatamata pole neis materjalides mingit kajastamist leidnud Kalvi suure lossi ehitusküsimused. Komandeeringu negatiivsetele tulemustele vaatamata ei pea arvama, et Kalvi uue peahoone projekteerija ja ehitusmeistrid jäävadki avastamata saladuseks. Võib-olla oleksid need küsimused kajastunud mõne teise fondi materjalides või isegi Eesti Rüütelkonna Kantselei fondis (nr.854), mida aga lühiajalise komandeeringu tõttu ei saanud vaadata. Linnuse perioodi selgitamisele võiks võib-olla üsnagi olulist ja huvitavat lisan-dust saada veel Brotze kogust Riias ning juhuslikult ka Leningradi ja Moskva arhiivides leiduva varasema Eestit puudutava plaanimaterjali hulgast.



Kalvi nimest.

Oma eestikeelse nime on Kalvi pärinud mõisa omanike von Kalffide (ka Kalf) feodaaliperekonna nime järgi. Kalfid on Kalvit valitsenud küll suhteliselt palju vähema aja jooksul kui teised feodaalisuguvõsad, kuid ometi on nende nimi saanud sinsele kohanimele ristiisaks. Kalvi mõisa nendele ühminek on olnud mõnevõrra kurioosne ja rohkemat huvi pakkuv. Daatumit, millal Kalffid Kalvi mõisa omanikeks said, pole siiani päris täpselt õnnestunud kindlaks määrata. Baltisaksa ajaloolase P.Johanseni järgi pidi üks Kalffidest - nimelt Diedrich - olema Kalvi omanikuks juba 1528.aastal.<sup>5)</sup>

Balti-saksa mõisate uurija H.Pirangi andmetel oli Dietrich Kalf seotud Kalviga juba 1512.a., kui mitte täisõigusliku omanikuna, siis omas ta selle vähemalt pandina.<sup>6)</sup> Kuid sellele räägib vastu üks dokument sama aasta maikuust, mil Fromhold Lode tõestab meeskohtu<sup>7)</sup> ees kuninglike kirjade abil enda omandiõigsust Kalvile alates juba esisadest 1196.a.<sup>8)</sup>

P.Johansen märgib 1530.a. ka Diderick Kalfi Kalvi omanikuna. Viimane on pidanud Aseri mõisa omanikuga tulemusteta protsessi Härjapea küla pärast.<sup>9)</sup> Sama aasta lõpul on aga

5) P.Johansen, LCD, lk.441.

6) H.Pirang, Herrenhaus II, S.67.

7) Selle instantsi kompetentsi kuulus peamiselt pärandiõiguses tekkinud probleemide lahendamise.

8) Brflade, I, Reval 1856, nr.955.

"Inland" 1837, nr.32.

Jahrbuch f.Gen. 1907-1908, S.70.

9) P.Johansen, LCD, lk.356.



meeskohtus tõestatud, et Kalvi on Fromhold Lode (kes 1530.a. ise juba surnud on) pantinud Herman Soye'le ning viimase poeg Johan Soye annab selle pärandiõigused koos kõigi Kalvit puudutavate kirjadega tagasi Harmen Lodele Clawesi pojale.<sup>10)</sup> Selle järgi pidi Kalvi veel 1530.a. detsembri lõpul kuuluma Lode suguvõsale. 1537.a. on juba mainitud Diedrich Kalf protsessinud Degener von Gylseniga. Tüli on alanud peamiselt Kalvi mõisa pärast.<sup>11)</sup> Ilmselt on viimased Lode'dest Kalvi omanikud olnud suurtes võlgades ja pantinud Kalvi alasid mitmetele jõukamatele aadlikele. Nähtavasti on sel teel saanud Kalvi omanikuks Diedrich Kalf, kes andis kohale oma nime. See pidi ilmselt toimuma kunagi 1530-ndatel aastatel. 1534.a. läähistas ordumeister talle teatavasti naabruses asuva Aseri mõisa.<sup>12)</sup> Tüli Kalvi mõisa pärast aga jätkus. Nähtavasti on see tüli veninud vägagi pikale, kuna tüliküsimuste arutamist on esinenud veel vähemalt 1544.a.<sup>13)</sup>

Väga huvitav detail selle kõige juurde lisandub ühest 1539.a. dokumendist, kus on sõnastatud äärmiselt huvitav lause, et Diedrich Kalf on Kalvi mõisa võtnud oma valdusse jõuga aga mitte õigusega ("es habe Diedrich Kalff den Hof zu Poddwes mit Gewalt u. nicht mit Recht besessen").<sup>14)</sup> Sellele Vaatamata jäi Kalvi nende omandiks. 1546.a. kuulus Kalvi veel Dietrich Kalfile.<sup>15)</sup> 1549.a. valdas mõisa viimase lesk.<sup>16)</sup>

10) Jahrbuch für Geneal. 1907 u.1908, S.71 (originaalürik publitseeritud Kalvi ühe viimase omaniku G.von Schillingi kaudu).

Pirang, Das balt. Herrenhaus II, lk.67.

11) Brieflade I (1856) nr.1093.

12) P.Johansen, LCD, lk.526.

13) Jahrb. f. Gen. 1907... lk.71 (1544.a. üriku publikatsioon).

14) Brflade I (1856) S.626.

15) P.Johansen, LCD, lk.441.

Jahrb. f.Gen. 1907...1908, lk.71.

16) Brflade, I, nr.1338.



1551.a. augustis toimus pärijate vahel pärandijaotusprotsess, millega Diedrichi kolme poja hulgast sai Kalvi endale Diedrich jun. (ka Dirick), kuna Adrian ja Jürgen loobusid oma osadest tema kasuks. Seejuures Jürgen loovutas vennale ka temale lubatud maja Tallinna Toompeal, mis kuulus koos mõisaga pärandisse.<sup>17)</sup> Varasem balti-saksa linnuste uurija Karl von Löwis of Menar on Jürgen von Kalfi oma pärandiosast loobumist tõlgendanud kui kogu mõisa üleandmist oma vennale, s.t. omanike vahetusena, sest ta on jätnud kahe silma vahele sõna "osa" (... "...seinen Antheil am Hause und Hofe zu Pod<sup>18)</sup>wis...". Noore Diedrich Kalfi käest läks Kalvi mõis tema õe Dorothea abielu kaudu von Engdes'ite aadlisuguvõsa kätte.<sup>19)</sup>

1586.a. maarevisjoni ajal on ta veel märgitud Dietrich Kalfi nimele, kuid samas lisatud täiendusega "Reinhold Engdes Erben".<sup>20)</sup> Viimane oli Dorothea von Kalfi poeg, Diedrich Kalfi õepoeg. Omaaegse mõisaajaloo spetsialisti H. Pirangi andmetel on see üleminek Engdes'ite valdusse toimunud 1581.a., mil Dietrich Kalf loovutas Kalvi mõisa oma õepoegadele Reinhold ja Dietrich Engdes'ile.<sup>21)</sup> Need andmed pärinevad ilmselt genealoogilises aastaraamatus publitseeritud Kalvi kirjakogu ürikutest, mille hulgas on ära toodud ka Dietrich Kalb'i testament 20.märtsist 1581.a. Selles on ta ise määranud Kalvi mõisa kõigi päraldistega, mille hulka kuulus ka üks maja Tal-

17) Samas, nr.1374.  
Jahrbuch f. Geneal. 1907...1908, lk.71.

18) Burgenlexikon, lk.93.  
Estlands Burgen, in: Arbeiten des Zweiten Balt.Historikertages..., lk.155.

19) P.Johansen, LCD, lk.441.

20) Beiträge VIII, S.19.

21) H.Pirang, Herrenhaus II, S.67.



linna Toompeal ja kaks kuldset ketti ning samuti völakirjad, oma õepoegadele Reinhold ja Dittrich Engdes'ile.<sup>22)</sup> Siinjuures on huvitav märkida, et tõenäoliselt üsna peatselt pärast testamendi koostamist on sellele mõisale uue omaniku määranud Rootsi kuningas. Nimelt märgitakse 1586.a. maarevisjoni juurde lisatud materjalides, et Rootsi kuningas Johan kolmas on Kalvi mõisa juba Dietrich (selles Dierich) Kalfi elu ajal läänistanud talle ilmselt meelepärasemale vasallile Herman Flemmingh'ile.<sup>23)</sup> Teatavasti allutati Eesti Rootsi ülemvõimule 1561.a. suvel. See toimus Liivi sõja (1558-1583) käigust hirmutatuna ning suurkaupmeeskonna ja aadli ühisel soovil.<sup>24)</sup> Pärast seda tuli Tallinnasse Rootsi kuberneriks vähemalt paar Flemmingi nime- list meest järjest. Esimene neist Erich Fleming suri siin aga varsti pärast tema tulekut puhkenud epideemiasse.<sup>25)</sup> Tema järglane, samanimeline kuberner Lars Iwarson Fleming suri 1562.a. veebr.<sup>26)</sup> Kalvi omanikuks saanud Hermann Flemming pärines tõenäoliselt samast usaldusväärsest Rootsi suguvõsast ning temal oli poeg Clausz (Clas) Flemming. Üks samanimeline on olnud neil aegadel Soome asevalitsejaks.<sup>27)</sup> Kalvi mõisa läänistamise täpsemat aega Hermann Flemmingile tuleks hakata otsima pärast 1581.a. lõppu, s.t. pärast seda kui Eestimaa oli Liivi sõja käigus Pontus de la Gardie juhtimisel ja tema vägede poolt venelastelt vallutatud ja Rootsi riigile kindlustatud.

---

22) Jahrbuch f. Geneal. 1907...1908, S.72.

x) tema surmadaatumit pole õnnestunud täpsemalt selgitada, 1581.a. märtsis ta veel elas.

23) Beiträge... VIII Bd, S.157.

24) Nottbeck, Neumann, Reval, S.56 jj.

25) Samas, S.60.

26) ibid., S.118.

27) " S.150.



Kalvi mõisa oli asustanud "noor Claus Flemming" arvata-  
vasti oma sõduritega. Mõisa ümberläänistamise suurimaks põh-  
juseks näib olevat asjaolu, et Dietrich Kalf polnud teeninud  
ei Rootsi kuninga ega riigi huvides.<sup>28)</sup> Reinhold Engdes'i  
tungival nõudlusel andis aga kuningas Johann III talle Kalvi  
1590.a. tagasi.<sup>29)</sup>

Tollal oli Kalvi mõisa suurusks 32 või 39 adramaad.<sup>30)</sup>

Nii kestis Kalvile eestikeelse nime andjate aadlike  
Kalfide "valitsemisaeg" Kalvi mõisas ca 1530-1585.a. Seejärel  
läks see naisliini (Dorothea Kalfi) kaudu Liivimaalt Visusti  
mõisast pärineva Engdes'ite suguvõsale üle. Siinjuures on ehk  
huvitav veel ära mainida, et Diedrich Kalf'il on olnud vare-  
malt nimeks Summern, mis Kalfi nimeks ümber on nimetatud  
1512.a. paiku.<sup>31)</sup> Seevastu esinevad aga Tallinna kodanike  
hulgas juba 15.sajandil Kalfi (tollal Calf, Kalve) nimelised  
isikud. Nii näiteks on Hinrik Calve saanud 1410.a. suvel enda-  
le pika Wynkens'i maja Karjaväravate ees, mida ta on omanud  
kuni 1437.a.<sup>32)</sup>

Kalvi saksakeelne nimetus on läbi mitme sajandi olnud  
Pöddes (Podëbus, Podwes, Paddewes ning sarnaseid variante).  
"Pöddes" nime tekke põhjuste kohta puuduvad aga andmed. Tihti  
on sellest nimest vaikides mööda mindud.<sup>33)</sup> Nimetus "Pöddes"  
on viimaste aegade autoriteetsemate teatmeteoste andmetel  
hakanud ürikutes figureerima alates 1453.aastast.<sup>34)</sup> Ilmselt

28) Beiträge VIII, S.19 jj.

29) *ibid.*, S.157.  
H. Pirang, Herrenhaus II, S.67.

30) Beiträge... VIII, S.19.

31) 1512.aastal... Diedr. Summern, gen. Kalff, stellt der  
Wittwe Gerd Gilsen's einen Schuldbrief aus...".  
Brflade I, S.417 (nr.772).

32) Nottbeck, Erbebuch III, nr.638, 970, 1150.

33) Schlüter, Die estnischen Ortsnamen im LCD. Im: SB GEG  
1907, 5.

34) ENE III, lk.380.



on see õige, kuna varasemaid originaaldokumente pole teadaolevatel andmetel säilinud. Kuid nimetus ise peab siiski märksa vanem olema. See ilmneb ühest 1528.a. ürikust, mille järgi Fromhold Lode tõestas tema käes olnud ning varasemast ajast pärinevate vastavate dokumentidega omandiõigsust mitmetele siin lähikonnas pärinevatele mõisatele, nende hulgas ka Kalvi (Pödes) mõisale, mille ta esivanemad olevat saanud juba 1196.a.<sup>35)</sup> Selle dokumendi järgi võiks oletada, et selles loetletud mõisad ja maavaldused esinesid selliste nimedega juba 1196.a. ning ürik samast aastast oli arvatavasti hiljem veel 1528.a. olemas, kuid on hiljem kaduma läinud. Selle dokumendi alusel võiks Kalvi (Pödes) ajaloo käsitlemist alustada 1196.aastaga. Ühtlasi oleks see varaseim teadaolev daatum Kalvi (Pödes) nimelise koha olemasolust.

---

35) Brflade I, Reval 1856, lk.515.



Kalvi varasemast ajaloost ja ta esimestest omanikest (XIII-XV saj.).

Nagu eelnevast peatükist näha, on Kalvi mõisa omanikud viinud tema ajaloo tagasi 1196.a., s.o. aega, mil meie maa polnud veel ristisõdade suurde keerisesse sattunud. Kuid mõningaid alistamiskatseid ja rüüsteretki näiteks taanlaste poolt oli juba varemategi aastatel toime pandud.

Wrangelli kroonika järgi olid küll siinsed Virumaa alad taanlastele juba 12.sajandi lõpul tuntud ja nende poolt ka alistatud. Sama kroonika andmetel olevat Taani kuningas Kanutus VI (Knud, valitses a-tel 1182-1202) teinud just nimetatud 1196.a. kristianiseerimise eesmärgil retke Eesti- ja Liivimaa-le. Oma silmapaistvamaid sõjateenreid on ta selle eest premeerinud neile annetatud suurepärase mõisatega (pro maavaldustega). Teiste hulgas on temalt mõisu Eesti alal saanud ka üks tema ustavamatest rüütlitest - Odert (pro Odwart, Odwardus) Lode, kelle truud ja vaprat sõjaväeteenistust sel viisil ära märgiti. Mitmete teiste Virumaa mõisate - nagu Kiiu, Püssi, Kohtla jt. hulgas olevat nimetatud Odert Lode saanud 1196.a. Taani kuningalt endale lääniks ka Kalvi mõisa alad.<sup>36)</sup> Ilmselt tuleb selle all mõelda maid, võib-olla üsna asustamata, millest järgnevatel aastatel hakkas kujunema alles mõis viimase aja mõiste järgi.

---

36) Wrangell's Chronik... S.21 jj.

Sama teadet kordab: 1) Arndt, Liefl.Chronik... S.179.

2) Paucker, Die Herren v. Lode... S.17, 123.

3) "Inland" 1837, nr.32 jne.



Nii 1528. a. pärinev ürik, mis kinnitab Fromhold Lode pärandiõigsust Kalvile alates juba 1196. aastast kui ka Wrangelli kroonika samasisulised andmed irriteerivad mõningal määral seniseid meie varasemas ajaloos valitsevaid tõekspidamisi. Nimetatud aastal ei saanud Taani kuningal olla veel mingeid juriidilisi õigusi meie maale ning seepärast ei saanud esineda ka meie maade jagamisi kuninga sõjateenritele ükskõik kui ustavad ja truualamlikud nad ka polnud. Mõned taanlaste rüüsteretked meie rannäärsetesse küladesse võisid muidugi kõne alla tulla vaatamata sellele varasele perioodile. Samuti võisid kõnes oleval ajal käia meie sadamates ka mõned Taani kaupmehed. Teatavasti toimusid meie maa alistamise esimesed sõjalised katsed esmakordselt alles 1206. a., mil Taani ristisõdijad püüdsid vallutada Saaremaad; kuid vaatamata vallutajate parematele sõjalistele kogemustele ja relvadega varustatusele seegi katse nurjus.

Põhja-Eesti alad alistati alles pärast Tallinna vallutamist 1219. a. Ka Kalvi alade allutamine Taani kuningriigi ülemvõimule sai toimuda alles samal ajal, mil sai võimalikuks ka nende alade kinkimine või jagamine. Siinsete alade varasem läänistamine (s.o. varem kui 1219. a.) on seetõttu üsna ebatõenäoline ning selle selgitamine vajab edaspidist probleemise süvenemist.

Belnevast tingituna on Kalvi varasema ajaloos paremaks mõistmiseks otstarbekas heita põgus pilk Põhja-Eesti üldisesse käekäiku sellel perioodil.

Teatavasti kuulusid praeguse Kohtla-Järve rajooni alad, mis hõlmasid suure territooriumi Eestimaa kirdeosast 13. sajandi algul enamalt jaolt Virumaa alla. Koos muude Põhja-Eesti aladega anastati taanlaste poolt ka praeguse Kohtla-Järve ra-



jooni territoorium 1219.a. või veidike hiljem. Igal juhul teatakse Taani meremeeste-sõdurite randumist Toolse sadamas vähemalt 1220.a. varasuvel.<sup>37)</sup> Siinjuures võiks mainida, et vana ja tuntud Toolse sadama kõrval on mõnede ajaloo-uurijate arvates omanud samasuurt tähtsust vana Viru-Nigula Mahu sadamakoht, mida ka Kalviks (Pöddes) ning eesti keeles Kaupsaareks kutsuti ning juba eelajaloolisel ajal väliskaubandussidemetes olulist osa <sup>on</sup> etendanud.<sup>38)</sup> Sadama kasutamise õigus oli tervel real siinsetel rannaküladel ja mõisatel nagu Koila, Malla, Iila, Aseri, Tüükri, Kalvi. Juriidiline õigusmõistmine siin-ses sadamas toimunud eeskirjadest üleastumiste korral oli vastavalt 1528-30.a. lepingute järgi jaotatud Malla ja Kalvi mõisa vahel. Mõlema nimetatud mõisa osas vaheldus see järelvalve iga aasta järel.<sup>39)</sup>

Põhja-Eesti püsis Taani kuningate valduses kuni 1346.a., olles selle aja sees lühikese aja vältel (aastatel 1227-1238) Saksa ordule kuulunud. Tundes oma nõrkust kaugel asuvate alade haldamisel ning hirmutatuna 1343.a. laialdasest Jüriöö ülestõusust, müis Taani kuningas Waldemar IV "Atterdag" 1346.a. Põhja-Eesti alad (Harju, Viru, Alutaguse) kõikide sealsete linnade, losside-linnuste ja elanikega Saksa Ordule 19.000 kölni hõbemarga eest. Juba järgmisel aastal müis aga Saksa Ordu need alad 20.000 hõbemarga eest edasi Liivi Ordule - maa tegelikule valitsejale.<sup>40)</sup> Selle müügi lepingus on märgitud mõningate olemasolevate linnuste ja linnade nimed (Kalvit küll mitte), ning nimetatud üldiselt "kõiki kindlustusi... ükskõik

37) P.Johansen, LCD, lk.263.

38) ibid.

P.Johansen, Nordische Mission, Stockh. 1951, lk.150.

39) ibid.

40) Nottbeck-Neumann, Geschichte u. Kunstdenkmäler... S.14. Tallinn (juht) 1957, lk.23.



mis nime nad kannavad...<sup>41)</sup>

1558.a. puhkenud Liivi sõja sündmuste tulemusena oli Virumaa koos vaadeldavate Kalvi aladega allutatud ajavahemikul 1558-1581 Vene tsaaririigile. 1561.a. andis Eestimaa end Rootsi ülemvõimu alla. 1581.a. vallutati kogu Põhja-Eesti Rootsi vägede poolt. Juba järgmisel aastal moodustati Eestimaa kubermang, mille koosseisu kuulus ka Virumaa koos praeguste Kalvi aladega. Pikkade ja keerukate Põhjasõja sündmuste tagajärjel a.1700-1721 siirdus Eestimaa Venemaa koosseisu (1710.a. alates).

Esimeseks Kalvi omanikuks on nähtavasti olnud Odwart (Odert, Odwardus) Lode, Taani rüütel, kellest juba eespool juttu oli. Tema valduses on Kalvi olnud münivate märgete järgi aastatel 1196-1222. 1222.a. on Taani kuninga Waldemari poolt järgmiseks Kalvi omanikuks kinnitatud eelmise poeg Heinrich von Lode, kuninga rüütel ja nõunik.<sup>42)</sup> Sajandi vahetuseks oli selle perekonna kätte koondunud nimetamisväärne suur läänivaldus, mis koosnes teatavasti 97 adramaast Harju- ja Virumaal.<sup>43)</sup> 1268.a. veebruaris toimus Koila külas, mis kuulus Kalvi mõisa alla, väikese jõekese ääres äge lahing venelaste ja liivlaste vahel nii, et vesi jões olevat paistnud verena. Lahingu mälestuseks olevat püstitatud Maarja kabel, mille varemed Viru-Nigula kiriku lähedal veel tänini püsivad.<sup>44)</sup> Kalvi mõis koos muude valdustega pärandati ühelt

41) Brandis, M., Chronik..., Riga, Lpz., 1842, S.45.

42) Wrangell's Chronik, lk.21 jj.  
Arndt, Lief. Chronik S.179.  
Paucker, Die Herten v. Lode, S.17, 123.  
"Inland" 1837, nr.32.  
Brflade I, Reval 1856, lk.515.

43) Gen.Hndb. I, lk.681.

44) P.Johansen, LCD, S.441.  
AM F 96 (Schmidt) n.1, s.ü.160, lk.2,5.  
E.Pabst, Die Russenschlacht bei Maholm... in: Beiträge...  
I, S.115-143, 276-288, 398-460.



Lode pojalt teisele kuni 13.saj. lõpul Odeward v. Lode (ilmselt eelmise poeg), kes 1288.a. ametiülesannetega Ojamaale saadeti, need oma kahe poja Heinrichi ja Helmolduse vahel ära jaotas. Kalvi mõis sai Heinrich von Lodele.<sup>45)</sup> Taani perioodil oli Lode perekond üks tunnustatuim kuninglikus õukonnas. Nende algkodu on olnud Breemenis Alam-Saksimaal<sup>46)</sup>. 14.sajandi keskkel kuulus Kalvi Hellmold v. Lodele, kes oli kuningas Eerik VII sõjateener ning rüütel. Ta oli abielus Elisabeth v. Löwenwoldega Malla mõisast.<sup>47)</sup> Veidi hiljem on Kalvi omanikuks olnud Heinrich v. Lode, kes oli kuningas Waldemar III nõunik ja relvakandja ning kuninglik Rootsi ja Norra legaati. 1361.a. on Kalvi omanikuha mainitud Eesti ülemkohtunikku Odward v. Lohde't, kelle mõisad jagati ta kahe poja vahel, kusjuures Kalvi omanikuks sai pärast teda Johann. Viimane oli tunnustatud rüütel, keda hindas isegi Rooma paavst 1400.a. Johann v. Lode pärand jagati juba kolme poja - Hansu, Otto ja Fromholdi vahel. Kalvi määrati Hansule,<sup>48)</sup> keda selle omanikuna mainitakse aastatel 1410 ja 1438. 1453.a. on ta juba surnud ja Kalvi omanikuna esineb tema poeg Hans (1453, 1456).<sup>49)</sup> Viimane on 1453.a. ostnud Kersten Leps'ilt ühe maja (praeguse majaplatsi "Borchgesete") Tallinnas, Toompeal.<sup>50)</sup> 1456.a. on seesama Kalvi (von Bodbus) omanik täitnud Harju meeskohtuniku ülesandeid.<sup>51)</sup>

45) Paucker, Die Herren... S.123.

46) Gen.Hndb. I, S.680 jj.

47) Paucker, op.cit., S.124.

48) Paucker, op.cit., S.124.

49) Arndt, II, S.129.

Paucker, op.cit., S.124.  
Gen.Hndb. I, S.683, 685.

50) Arndt II, S.129.

Index corporis historico... I, S.295.

Paucker, op.cit., S.22.

Brflade I, S.145.

Gen.Hndb. I, S.686.

51) Brflade I, nr.230.



1485.a. on Kalvi omanikuks samanimeline isik, kas eelmise poeg või eelpoolmainitu ise - ei tea. Teada on, et 1485.a. on ta Kalvi mõisa peale teinud 1000 margase laenu.<sup>52)</sup>

Järgnevatel aastatel muutuvad andmed Kalvi omanike kohta aina lünklikumaks. Lode'de suguvõsa liikmete kätte on ta jäänud tõenäoliselt kuni ca 1530.a. Kui uskuda sellele perekonnale läänistatud Kalvi maade algdaatumit - 1196.a., siis kuulus Kalvi mõis Lode'dele ca 330 aasta vältel.

16.sajandi I poolel libises Kalvi nende käest teise suguvõsa Kalf'ide kätte. Sellest ning samuti järgnevatest omanikest 16.sajandil oli juba eespool juttu seoses Kalvi eestikeelse nime tekkeloga.

---

52) Jahrbuch für Geneal. 1907 u.1908, S.71.



### Kalvi linnusena.

Tugeva kivilinnuse eksisteerimise kohta Kalvis puuduvad siiani ilmunud erialases kirjanduses ja ürikute publikatsioonides peaaegu igasugused andmed. Ka ajaloolistes kroonikates pole Kalvi linnus millegipärast mainimist leidnud. Ilmselt on ta omanud niivõrd väikest strateegilist tähtsust või ainult kohalikku kaitseiseloomu, et ta ajaloolikes kates pole mainimisväärselt tunnustatud. Ometi on aga Kalvi mõisaansambli territooriumil säilinud vana nelinurkse siseõuega kastellitaolise suure ehituse varemed, millest mõned osad veel käesolevalgi ajal kasutamiskõlblikud on.

Esimest korda satub Kalvi (Peddis) Eesti linnuste nimekirja A.v.Löwis'e poolt 1837.a. ning seda aadlile kuuluvate losside alaliigis.<sup>53)</sup> Kuid see märkus on ka varasemas kirjanduses ainuke, mis vihjab linnuse olemasolu tunnustamisele Kalvis, rääkimata mingite täpsemate andmete leidmise võimalusest.

Eesti arhitektuuri ajaloos on Kalvile pühendatud ainult üks rida, mis ütleb, et "Põhjarannikul asetsenud Kalvi linnuse kaju pole võimalik enam kindlaks teha."<sup>54)</sup> Mõnevõrra rohkem ja mitmekesisemaid andmeid leiame A. Tuulselt, kes nähtavasti kõiki enne teda avaldatud üksikuid nappe teateid Kalvi linnuse kohta on püüdnud kokku sulatada oma suuremahulises linnustealases uurimuses. Siin<sup>55)</sup> korratakse K.v.Löwis of Menarilt võetud Kalvi linnuse esmakordse mainimise daatumit - 1485.a.

53) Löwis of Menar, Verzeichnis sämtlicher Schlösser... in: Mitteilungen aus der Livländischen Geschichte I, 1837, S.

54) Eesti arhit. ajalugu, Tln. 1965, lk.84.

55) A. Tuulse, Burgen, S.119.



ning täpsustatakse selleaegset Kalvi olemust kui "Slot huss unde hoff te Podwess", viidates Briefflade I, nr.1374 ja K.v. Löwis of Menari ettekandele Eestimaa linnuste kohta teisel Balti ajaloolaste kokkutulekul 1912.a.<sup>56)</sup> Viimane on selle esmakordse mainimise aasta laenanud enam kui tõenäoliselt Baltimaade tuntud genealoogilt prof. dr. M.Taube'lt, kes käesoleva sajandi esimestel aastatel sai vaadelda Kalvi tolleaegse omaniku parun Gustav von Schillingi valduses olnud Kalvi ürikute kogu, mida küll eelkõige käsitati genealoogilisest aspektist lähtudes. Tänu temale sai aga osa neist ürikutest hiljem publitseeritud, kuigi konspektiivselt. Üks tema poolt avastatud ürikutest, mille tähtsust ta ka ise oma artiklis rõhutas, oligi see 1485.a. pärinev dokument, kus mainitakse esmakordselt Kalvit kui kindlustatud lossi - vasallilinnust. Oma olemuselt on see dokument pantimis- ning rahalaenutamisleping. See on sõlmitud Tallinna piiskopile kuuluvas Kiviloo ("Vegevür") lossis 30.augustil 1485.a. Kalvi tolleaegse omaniku Hans Lode (van Podwes) ja Tallinna piiskopi Symon von der Borch'i vahel. Hans Lode on laenanud piiskopilt 1000 riia marka ning pantinud selle tagatiseks oma Kalvi "lossi, maja ja mõisa" Viru-Nigulas ("...sein slot, huss unde hoff te podwes belegen inne Kerspell tho Maholm").<sup>57)</sup> Linnuse esmakordse mainimise kuupäevast on hiljem tekkinud millegipärast suur kõrvalekaldumine. Linnuste uurija Karl v. Löwis of Menar on nimetatud pandilepingu kuupäeva viinud millegipärast tagasi 14.jaanuarile.<sup>58)</sup> Ürikus on see aga dateeritud "des Vridages

56) Arbeiten des Zweiten Balt. Historikertages zu Reval 1912, Reval 1932, K.v.Löwis of Menar artikkel "Estlands Burgen" S.155.

57) Jahrb. f. gen. 1907-1908, S.71.

58) K.v.Löwis of Menar, Burgenlexikon... S.93.

- " -

"Estlands Burgen" in: Arbeiten des Zweiten Balt.Historikertages... S.155.



vor Anthonii".

Võrreldes nüüd A. Tuulse poolt esitatud tsitaati genealoogilises aastaraamatus publitseeritud üriku sama lause transkriptsiooniga, näeme selles 4-5 erinevust. Viidatud kohas Löwis of Menari artiklis seda tsitaati üldse ei esine, mainitakse vaid "slot'i". Viidatud ürik Brieflade's aga ei puuduta seda sajanditki, vaid sisaldab sel kohal 1551.a. pärandijaotuslepingu, õigemini Jürgen Kalffi pärandiosast loobumise akti oma venna Diedrich Kalffi kasuks. Nähtavasti on A. Tuulse kasutada olnud veel mingi teine ürik peale M. Taube poolt publitseeritu, viga viidetes tekkis aga mingi väikese eksituse pärast.<sup>59)</sup>

Eespool mainitud 1485.a. võlakohustus on käesoleva ajani jäänud ainukeseks teadaolevaks ürikuks, kus Kalvit on mainitud linnusena. Kõikides järgnevates Kalvit puudutavates materjalides figureerib ta ainult mõisana, mis eelnevast teadaolevalt kuulus juba 1196.a. peale Lode suguvõsale ning püsis selle perekonna valduses kuni 16.sajandi I veerandi lõpuni. See oli mõjuvõimas ja rikas suguvõsa, kes rajas linnuseid mitte üksnes Kalvis, vaid ka mujal Eestis. Lode perekonna poolt rajatud linnuste hulka on arvatud näiteks Koluvere linnuse esialgne kavatis ehitatuna 1234-37, millise osa ehitusjäljed on küll hilisemates ümberehitustes 14.-15.saj. varjatud. Koos Kalvi aladega läänistati Odward de Lode'le teatavasti ka Kiiu mõisa alad, mille südamikus säilib keskaegne väike vasallilinnus - Kiiu tornelamu. Veel mõni aeg tagasi arvati sedagi

59) Tsitaat on ilmselt võetud kogut. "Virumaa". Toim.E.Rosenberg, Rakvere 1924, lk.81. G.Wrangelli artiklist "Maalinnad".

60) A. Tuulse, Burgen, S.256.



Lode'de valdusaja sees ehitatuks. Hilisematel andmetel loetakse aga tänini säilinud kuju hilisemast perioodist XVI saj. I veerandist pärinevaks.<sup>61)</sup>

1296.a. teatakse linnuse - "opidum et civitas" olemasolu Koila külas,<sup>62)</sup> Kalvi vahetus naabruses, kaua aega Kalvi mõisale kuulunud maa-alal. Selle omanikuks oli tollal Helmoldus Lodhe, Kalvi omaniku Heinrich Lodhe vend ja ka Kiiu omanik.

1485.a. esmakordselt mainitud Kalvi linnus on kahtlemata rajatud Lode vasalli suguvõsa liikmete poolt. Nagu praeguste varemete ja ümberehitatud ning veel kasutuses olevate ehitusosade järgi otsustada võib, pole Kalvi kuulunud mitte väga väikeste vasallilinnuste hulka, kuhu teda varemalt on arvestatud.<sup>63)</sup>

Kalvi linnuse situatsiooniplaani, suuruse jne. juures käesolevas aga ei peatuta, kuna mainitud plaani ja teatud ülevaate linnusest on hiljuti koostanud VRV Tartu osakonna töötaja U.Hermann, pealegi ei õnnestunud käesoleva töö koostamisel tehtud plaane hankida. Varasema perioodi jooniseid ja plaane, samuti ka kirjeldusi Kalvi linnusest pole tõenäoliselt säilinud, nende puudumist on kurtnud juba vanema põlvkonna uurijad.<sup>64)</sup>

Linnuse müürid on laotud õhukesest üsna halvakvaliteedilisest paekivist, milles ilmselt tugevdamise eesmärgil on rohkesti kasutatud ümaravormilisi maakive. Hilisemates ümberehitustes on lisatud ka punast tellist, näit. väravaava silluskaare ümberladumisel arvatakse 18.saj. II poolel, mil linnu-

61) V.Raam, Kiiu vasallilinnus. TRÜ Toimetised, vihik 229, Teid kunstiajaloo alalt I, Tartu 1969, lk.74.

62) P.Johansen, LCD, S.441.

63) A.Tuulse, Burgen, lk.119.

64) Virumaa, toim. E.Rosenberg, lk.81 (G.Wrangell).



se baasil rajati uus suurejooneline mõisa härrastemaja. 1770. datel aastatel loeti seda uut, äsja vanast hoonest ümberehitatud mõisamaja üheks mugavamaks ja suuremaks meie maal.<sup>65)</sup> Kõnesoleva ümberehituse ajal avastati selle vana ebakorrapäraseks venitatud nelinurkse kavatisega ja siseõue ümber koondatud ruumidega linnusekompleksi 8-12 jala paksustest müüridest mitmesuguseid kirikliku iseloomuga riistu. Neid Kalviga seotada püüdes on jõutud huvitavale järeldusele, et siin pidi varemalt olema eksisteerinud mingi klooster.<sup>66)</sup> Kuid sellest versioonist on peagi loobutud. Usukultusega seotud tarberiidid võisid Kalvisse sattuda mõnel teisel viisil. Kalvi paikneb ju Viru-Nigula kiriku läheduses. Samas kiriku külje all asuvad viimasest vanemad Maarja kabeli varemed. Kiriklikke varasid võidi Kalvisse tuua varjule mingi ähvardava hädakuu eest, millisteks võisid olla nii reformatsiooni (XVI saj. I pool) kui ka Liivi sõja (1558-1583) sündmused. Seda tehti ilmselt ajal kui Kalvi eksisteeris veel tugeva linnusena; mil teda peeti märksa paremini kaitstud kohaks kui tugevate müüridega kirikut. Viru-Nigula kirik rüüstati ja purustatigi Liivi sõja algusaastail.<sup>67)</sup> A. Tuulise arvates on Kalvi 18. saj. II poole mõisamaja uusehitusega endise linnuse kohale hävitatud enamik vanast müüristikust. Tegelikult on esialgsete vaatluste kohaselt sellest orduaegsest linnusest veel üsna palju järel (keldrid, I korruse ruumid jne.). On arvatud, et linnuse klausuuri-sarnane põhiplaan pärineb alles 17. saj. ümberehitustest.<sup>68)</sup>

65) Hupel, Topogr. I Bd, S.366, III Bd. S.477.

66) Hupel, Topogr. III Bd, S.477.

67) AM F.96, n.1, s.ü.160, lk.3.

68) Tuulise, Burgen, lk.119.



Mõis XVII-XVIII sajandil.

Läinud XVI saj. lõpul (ca 1590.a.) Dietrich Kalfi õepojale Reinhold Engdes'ile, jäi Kalvi mõis tema ja ta otseste pärijate valdusse 135 aastaks. Selle pika aja jooksul paistab Kalvi ajalooos olevat toimunud majanduslikke tõusu- ja mõõnaperioode. XVII saj. on Kalvi omanikud olnud tolle aja ühiskondlik-poliitilises elus tunnustatud tegelased ning omanud kõrgeid ametkohti - meeskohtu kaasistujad (Hans Engdes 1636)<sup>69)</sup>, meeskohtunikud (Hans Engdes 1647, 48)<sup>70)</sup> või maanõunikud (Hans Engdes 1663)<sup>71)</sup>. Ilmselt on see üks ja sama Hans, kelle valdusse Kalvi on läinud 1627.a.

Kalvi Engdes'id pärinevad teatavasti Lõuna-Eestist Visusti mõisast, mis kuulus Kalvi kõrval neile ka veel 17.saj. lõpul. Samal ajal on Engdes'ite majanduslik seisund lubanud Kalvile ja Visustile lisaks muretseda "Taubenhofi" (1646.a.) ja omandada ka Mündi mõisa ning osta isikliku matmispaiga Oleviste kirikusse. Selline märgatav tõus Kalvi majanduselus näib langevat ajavahemikku 1646-1676. Sellise majandusliku tõusu loojaks on olnud juba eespoolmainitud Hans Engdes, kes sai Kalvi omanikuks 1627.a.<sup>72)</sup> Mõisa maa-alade märgatavat laiendamist ja Kalvi majandusliku jõukuse silmatorkatavat tõusu on rõhutatud ka viimase testamendis, mis on koostatud 1669.a.<sup>73)</sup>

69) Brfl.I, nr.483, 484.

70) ibid., nr.597, 601, 607.

71) Wrede, Collectanea, S.663.

72) Gen.Hndb. I, S.605.

73) AN F.1, n.1, s.ü.12, lk.1-5.



Maanõunik Hans Engdes ise suri 1676.a. alguses.<sup>74)</sup> Vastavalt testamendile jäi Kalvi mõis seejärel juriidiliselt tema naisele Margaretha Elisabeth von Fersen'ile kuni viimase surmani. Mõisa juurde kuulus veel maja Tallinna Toompeal ning aed ja koppel Tõnismäe jalamil. Pärast naise surma oli ette nähtud Kalvi mõisa uueks omanikuks ta ainuke poeg Reinhold Engdes, kes isa surma järel oli pärandanud põlismõisa Visusti, sai ema surma järel nii Kalvi kui ka Visusti ja Mündi mõisate omanikuks ning abiellumise teel Helena Anrepiga, Ingliste mõisa pärijannaga, ka viimase omanikuks. Vaatamata kõigile neile esile toodud soodsatele oludele on 1680-ndatel aastatel alanud algul Ingliste, seejärel ka Kalvi mõisa elus mingi suur allakäigu protsess, majanduslik langus, mis uue peremehe, Reinhold von Engdes'i ajal on muutunud nii Kalvile kui tema teistele mõisatele üsna katastroofiliseks. Reinhold von Engdes on mingitel senini selgitamata jäänud asjaoludel sattunud suurtesse võlgadesse, pantinud oma mõisaid ja maid ning müünud ära suure osa oma kinnisvaradest. Nii on juba 1687.a. tehtud 1000 kuldtaalri suurune laen, mille tagatiseks on panditud osa Ingliste maadest,<sup>75)</sup> järgmisel aastal on fikseeritud uus laen 1000 taalrit,<sup>76)</sup> jne. 1697.a. on juba uue laenu tagatiseks panditud Kalvi mõis.<sup>77)</sup> Võlgu on tehtud veel pärast sedagi sageli, näit. 1700.a. Türi pastorilt 270 taalrit.<sup>78)</sup> Tema surma järel (1702.a. okt.) ulatus võlasumma 4596 1/12 spetsiaaltaalrile.<sup>79)</sup> Näib, et ka osa Kalvi mõisa maid ja külasid on va-

---

74) Gen.Hndb.I, S.605.

75) AM F.1, n.1, s.ü.4, lk.6.

76) ibid., lk.10.

77) ibid., lk.8, 12.

78) ibid., lk.1-3.

79) ibid., lk.8,13.



hepeal ära müüdnud. 1712.a. revisjoni järgi on Kalvi suuruseks arvestatud ainult 5 5/12 adramaad.<sup>80)</sup> 1710.a. oli surnud katku Kalvi perenaine Helene von Engdes, Reinhold von Engdesi naine,<sup>81)</sup> kes oli Engdes'ite pärandustompu rikastanud Inglise mõisaga. Lõppes 120 aastat kestnud Engdes'ite valdusaeg. Reinhold Engdes'i pärijateks oli 4 tütar, tema ainuke poeg Hermann Reinhold oli langenud Erastvere lahingus Põhjasõjas 1701.a.<sup>82)</sup> Kuni 1725.aastani näib Kalvis olevat ilma kindla peremehta, küll pärijate valduses, kuid juriidiliselt kinnitamata peremehega. 1725.a. koostatud pärandijaotusakti järgi sai Kalvi mõisa uueks omanikuks eelmise väimees Claus Gustav von Essen, kes Kalvi pärijannaga oli abiellunud juba 1698.a.<sup>83)</sup> Järgmise aasta maarevisjonis (1726) esinebki Kalvi uus omanik ning Kalvi suuruseks on juba 18 adramaad. Kalvi on seejuures Viru-Nigula kihelkonna suurim mõis.<sup>84)</sup> Sellest peale näitabki Kalvi pidevat suurenemistendentsi - 1733.a. 23 4/5,<sup>85)</sup> 1739.a. - 28 3/4<sup>86)</sup> ja 1744.a. - 30 adramaad.<sup>87)</sup>

Mõisamaade suurendamisest võib üldiselt järeldada mõisa majandusliku võimsuse suurenemist, millega kaasneb uute hoonete rajamine, vanade mugavamaks ja kaasaegsemaks ehitamine jpm. Nii on 18.saj. II pool jätnud ka Kalvi mõisahoonetele oma kindla pitsati. Selle perioodi iseloomulikke stiilitunnuseid on märgata Kalvi endise peahoone (nn. vana lossi) arhi-

80) Wrede, Collectanea..., lk.583.

81) Gen.Hndb. I, lk.605.

82) ibid.,

83) ibid., Jahrb. f. gen. 1907-1908, S.72.

84) AM F.104, n.1, s.ü.39, lk.13-14.

85) Wrede, op.cit., S.619.

86) ibid.

AM F.104, n.1, s.ü.40, lk.16-17.

87) ibid.



tektuuris. Kahjuks on sellest vanast peahoonest säilinud ainult väike osa pärast tulekahju käesoleva sajandi algusaastail. Sellele vaatamata on võimalik 18.saj. II poole Kalvit ette kujutada suurejoonelise peahoonega ja teda ümbritseva liigirikka pargiga. 1789.aastaks on vana vasallilinnuse baasil tekkinud mõisamaja ümberehitus ilmselt juba toimunud, sest tollal mainitakse Kalvit kui "hiljuti taastatud suurejoonelist elamut".<sup>88)</sup> Ümberehituse alguseks võiks arvata aastaid pärast 1773, kuna A.W.Hupeli topograafilistes kirjeldustes (1774) näib ümberehitus olevat veel tegemata.<sup>89)</sup> See võis toimuda ajavahemikul 1773-1777, kuna viimati mainitud aasta lõpul suri selleaegne omanik Claus Gustav von Essen (jun.).<sup>90)</sup>

Vähem tõenäolisem, kuid siiski arvestatav on tema surmale järgnenud periood, mil elas küll tema abikaasa Magdaleena Elisabeth von Stackelberg, kuid tulevane juriidiline pärija oli veel väga noor - ca 14 aastane (sünd.1766). Tema nooruse tõttu märgitakse seepärast ka 1785.a. omanikuna Magdalena Elisabeth v. Stackelbergi.<sup>91)</sup> Juriidiliselt tunnistati uue omanikuna Karl Christoph von Essenit (1766-1833) alles 1787.aastast.<sup>92)</sup> Ka sel ajal on ta veel liigapalju noor (21 aastane) ning sõjaväekohustusega seotud, et suurejoonelise ehituse algatajaks olla. Sellest 1770-ndatest aastatest pärinevast Kalvi vanast häärastemajast saame mõningase ettekujutuse maali ja F.Sprengeli pliiatsijoonise järgi (a.1894) (vt. foto 1). Ettekujutust aitavad täiendada mõned fotod käesoleva sajandi algusest (fotod 2,3). See oli massiivne rusteeritud nurkadega

---

88) Hupel, Statthalterschaft, S.745.

89) Hupel, Topogr. Nachrichten I, S.366.

90) Gen.Hndb.I, S.72.

91) AM F.280, n.1, s.ü.214.

92) RWN 1787, nr.32.



kahekorruseline peahoone, millele liitusid madalamad hooneosad (tiibhooned). Hoone peafassaadiks oli ilmselt kujundatud endise vasallilinnuse väravfassaad. Tellistega ümberehitatuna ja laiendatuna moodustati endisest värava-avast lamedavõlviline kangialune, kust pääses linnuseaegsesse nelinurksesse siseõue (fotod 9,10). See fassaad oli liigendatud rustikaalsete krohv-  
vööndite abil selliselt, et tekkis kahe külgrisaliidi olemasolu illusioon. Risaliitide muljet aitasid rõhutada fassaadi mõlemalt nurgalt kerkivad astmestikfrontoonid (foto 3). Peahoone hammaslõikeliselt räästakarniisilt kerkis raskepärane kivist täiskelpkatus. Hoonekorpuse tagakülge jäi ümara väljaulatava osana edasi püsima ilmselt linnuseaegne torn või dansker vms. (foto 11). Valminud uhke mõisamaja välisfassaadid olid rikastatud ajastule väga iseloomulikkude stukk-kaunistustega - girlandide ja pärjakestega, mis paiknesid mõlema korruse akende all ja kohal (foto 2). Osa sellest kaunist stukkdekooriga on tänini säilinud väikesel hooneosal, mis 1910.a. tulekahju järel madalamaks (ühekorruseliseks) lammutatuna katustati (foto 7). Peahoone 5-teljelisele otsafassaadile liitunud madalama tiibhoone keskosas säilib praeguse ni rikkalikus puuvoolis kahetiivaline uks (fotod 4,5), mille algget asukohta tuleks ilmselt otsida mujalt. Vaadeldes mainitud ust stiilikriitilise pilguga, näeme sellel mitmeid puhtklassitsistlikke dekooridetaile (rosetid, meandervöötkarniis jt.), mis viitavad ukse mõnevõrra hilisemale päritolule kui fassaadilahenduses esinev stukkdekooriga. Sellest võiks järeldada, et Kalvi varasemat peahoonet on täiendatud ja ümber ehitatud ka 19. sajandi algusaastail.

Peahoone varasema sisearhitektuuri kohta puuduvad igasugused andmed.

19. saj. II poole Kalvi on teatud mõttes tähtis ka kultuu-



riloolisest aspektist. Aastatel 1775-80 töötas Kalvis kodu-  
kooliõpetajana tolleaegse omaniku von Esseni perekonnas  
Friedrich Gustav Arvelius (1753-1806). Viimane oli Viru-Nigu-  
la õpetaja poeg ja siirdus Kalvi Leipzigi ülikooli lõpetamise  
järel, hiljem töötas Tallinnas gümnaasiumi professorina. Ta  
on tuntud esimeste eestikeelsete juturaamatute autorina, kir-  
jutades Sembardi (Sämi jõe lauliku) pseudonüümi all. Tema  
"Ramma Josepi Hädda ja Abbi Ramat" (1790) ilmus 10.000 ek-  
semplaris ja jagati balti-saksa kirjaniku A.v.Kotzebue kulul  
tasuta rahvale. Teiseks tuntud eestikeelseks teoseks on  
"Üks Kaunis Jutto- ja Õppetusse-Ramat" I, II (1782-87).<sup>93)</sup>

---

93) O.Kirss, L.Pajor, Kohtla-Järve linn ja rajoon, lk.15.  
Virumaa, Rakvere 1924, lk.199.  
ENE, I, (Arvelius).



Kalvi XIX-XX sajandil.

a) Ülevaade viimastest omanikest.

Kuni 1833.a. jäi Kalvi mõis Essenite perekonna valdusse. Viimaseks sellest perekonnast pärit omanikuks oli haagikohtunik Carl Christoph von Essen, kes suri detsembris 1833.a. Juuridiliselt oli pärijaks ta neljas laps, poeg Karl Georg (1796-1854).<sup>94)</sup> Kuid ometi on mingitel asjaoludel 1840.a. teada Kalvi omanikuna parun Gustav von Schoultz.<sup>95)</sup> Sama omanik esineb 1843.a. aadressraamatus, millise andmetel omanik ka elab Kalvis.

Sajandi keskpaiku omanike järjestus muutub segaseks. Mitmetes materjalides viidatakse Baranofidele, Lvovskitele jne. kui Kalvi edasistele omanikele. 1861.a. lasuvad ~~küll~~ Kalvil mingid võlad - 4880 hõberubla - , mis on seotud küll Fried. v. Baranofiga, kuid, kas viimane oli just omanik, pole kindel.<sup>96)</sup> Mõnedel andmetel on ca 1889.a. saanud omanikuks paruness Alexandrine Schilling.<sup>97)</sup> Kontrollitud materjalide põhjal on selge, et Schillingitele kuulus Kalvi eelmise sajandi lõpukümnest kuni 1912.a., mil ta läks Helene von Schillingi kaasa-varana parun Nikolai Georg Fried. Carl Stackelbergile, tsaaririkonna tseremooniameistrile.<sup>98)</sup>

Mõned, kuid ilmselt ekslikud materjalid, märgivad Stackelbergi valdusõiguse algusaastaks 1893.<sup>99)</sup> Kuid sellest hilisema-

---

94) Gen.Hndb.I, S.73.

95) Löwis of Menar, Arbeiten..., S.155.

96) AM F.80, n.1, s.ü.78, lk.1

97) Pirang, Herrenhaus II, S.67

98) Kalender des freihrl. Stackelberg, 1914.

99) Richter, Adressbuch... 1913...



tes arhiividokumentides esineb Kalvi ikkagi parun Schillingi omandina.<sup>100)</sup>

Viimaseks Kalvi omanikuks oli parun Stackelberg, kes rahvapärimuste järgi ehitas uue lossi ning siirdus Saksamaale alles 1939.a.

b) Ansambel.

XVIII/XIX saj. vahetuses tunti Kalvit suurejoonelise mõisakompleksina, mille koosseisu kuulus 11 kivist ehitust ja 2 puidust hoonet. Kivihoonetena on ca 1800.a. loetletud järgmised: härraste elumaja, häärber, viinaköök, kaks talli, ait, 3 rehte, jääkelder ja sepikoda. Puidust oli 1 rehi ja pesumaja. Veel kuulus mõisa alla üks kivist viinapõletuskoda, mis andis toodangut nii enda tarbeks kui ka müügiks kõrtsidele, kivist vesiveski viljajahvatuseks (2 kiviga) ning 3 kõrtsi ja väike kudumisvabrik mõisa oma vajadusteks.<sup>101)</sup> Selles loetelus esinevate hoonete kohta pole teada mingisuguseid lähemalt selgitavaid arhiivianimeid. Peahoonet (härraste elamut) ja selle 18.saj. lõpupoolel tehtud ümberehitust on analüüsitud eespool. Mõned loetletud kõrvalhoonetest, eriti aga ait ja rehed, võivad kuuluda isegi küllalt varasesse ehitusperioodi, võimalik, et 17.sajandisse. Mõeldud aidas köidavad tähelepanu massiivsed võlvlaed ja selle arhailise iseloomuga sisustus, mis veel umbes 50 aastat tagasi säilinud oli (foto 20) Üks Kalvi paekivist ehitatud rehehoonetest seisab juba pikka aega varemetena (foto 25). Vanema perioodi hoonestuse hulka

100) Rittergutbesitz... lk.15  
RAKA, F.33, n.3, s.ü.2605, lk.1-22 jne.

101) AM, F.70, n.1, s.ü.3, lk.78,79 (=Dobermann, Topogr...).



näib kuuluvat ka endise peahoone (linnuse) läheduses paiknev pooleldi maa alla rajatud pealt mätastega kaetud kelder. Võib-olla see oligi 1800.a. hoonete loetelus esinev jääkelder.

Muud Kalvi mõisaansambli praegused majapidamishooned - laudad, tallid, kaalukoda, tööliste maja jne. - kannavad kindlalt 19.saj. lõpu ja 20.saj. alguse tundemärke (fotod 21-24). Neist laudad on 1921.a. tulekahjust säilitanud ainult välismüüristiku, mis hiljem suures osas on taastatud. 20.sajandi algusaastaist näib pärinevat ka uus jääkelder uue peahoone läheduses. Kelder on tohutult massiivsete seinte ja lagedega, kaetud ajastule hästi sobiva kiviakatusega. Keldri katusekonstruktsiooni räästaalused otsad omavad heade proportsioonidega saetud profileeringut.

Uuest lossist loode suunas järsu servalise paekalda all paikneb mõisa piiritusevabrik. Selle ehitamine on toimunud 1908-09.a. ning selle kohta on arhiivis säilinud projekt (vt. fotod 26-29).<sup>102)</sup> Enne seda oli sellel kohal mõisa meierei, mille ümberehituse ja laiendamise tulemuseks oligi mainitud viinavabrik. Tema ühes osas pidi paiknema ka piimafarm. Praegu on hoone varemetes, mis oma suuruse ja võimsuse poolest äratavad iga mööduja tähelepanu. Nende ülesehitamisel saaks toredate ruumilahendustega hoone. Viinaköögi ehitustööde järelvalve oli kubermanguvalitsuse ehitusosakonna poolt määratud arhitekt Uljevile, millest võiks oletada projekti autorlust.<sup>103)</sup> Viinavabriku sisseseade projekt tehti Tallinnas Franz Krulli tehases.

102) RAKA, f.33, n.3, s.ü.2605, lk.5.

103) ibid., lk.21,22.



Mõisaansamblisse kuulub ligi 10 ha suurune park, mis viimasel ajal kuulub looduskaitse alla.

Pargi rajamise kohta puuduvad siiani lähemad andmed, kuna Kalvi mõisa vanemat plaanimaterjali pole õnnestunud üles leida. Mõõdunud sajandi lõpukümnetel loeti seda "ilusaks pargiks".<sup>104)</sup> Ümbritsedes ansamblisse kuuluvaid hooneid, kulgeb park idalääne suunaliselt piki pankrannikut, laienedes uue peahoone juures. Pangaservale on rajatud uhke tammeallee. Serva loodes osas viib järsakult alla mereäärsele tasandikule trepp, mis kohati on lagunenu ja korratu. Kalvi park pole meie teiste mõisaparkidega võrreldes kuigi liigirikas. Siin esineb umbes 40 erinevat puittaimeliiki, milledest tähelepanavamad on suured tammed (läbimõõduga 126 cm) ja saared (pargi jämedaim puu 128 cm läbimõõduga) jt. kodumaised levinumad puud. Võrreliikidest esinevad vene lehised, siberi nulud, hõbepappel, must pappel, saarvaher, ebajasmiin, kitseenelas jne.<sup>105)</sup>

c) Uus peahoone (uus loss).

Kalvi uus loss asetseb vanadest hoonetest eemal, põhja pool, üsna paejärsaku serval. Tundub, et see uus hoone on rajatud endist lossi ümbritsenud pargi servale, sest vanemateh fotodelt paistab, et hoone ja mere vahel on paiknenud ainult madalad hekid ja noored pigatud võradega puud. Sel viisil säilitati lossist vaba vaade kaunile Soome lahele.

Uue lossi ehitusdaatumit pole õnnestunud kindlate faktide abil täpsustada, sama kehtib ka ehitaja kohta. H. Pirangi arvates on see loss ehitatud umbes 1900.a. paruness Stackelbergi

104) AM F.96, n.1, s.ü.160, lk.2.

105) Tamm, Põhja-Eesti pargid, lk.71-73.



poolt.<sup>106)</sup> Eelnevast aga teame, et tollal kuulus Kalvi jurii-  
diliselt parun Schillingile. Mõni aeg hiljem on Kalvi uue  
lossi valmimist dateeritud a.1913.<sup>107)</sup> Viimaste andmete järgi  
on aga lossi ehitamine toimunud a.1908-1912.<sup>108)</sup> Lossi ehitus-  
projekti aga Tartus kubermanguvalitsuse ehitusosakonna arhii-  
vis säilinud pole. Muu hulgas säilib aga Kalvi piirituse-  
(pro) viinavabriku projekti samast perioodist (fotod 26-29).

Rahvapärimuste järgi on Kalvi uus loss ehitatud 1913.a.  
paiku, pärast vana lossi põlemist, mis sündis ca 1910.a. Tule-  
kahjuse põhjustajaks peetakse päris kindlalt mõisahärra Stackel-  
bergi ennast, kes natuke aega enne tulekahju puhkemist olevat  
hoone suure summa peale ära kindlustanud. Saadud kahjutasu sum-  
madest olevatki ta rajanud omapäraselt suurejoonelise uue lossi.  
Hoonete kindlustamise fakti tuleks edaspidi võimaluse korral  
kontrollida.

Kalvi uus loss on omapärane ja veidi vöörailmeline ehitus  
meie arhitektuuripärandis. Hoonel on ristkülikukujuline põhi-  
plaan, kusjuures selle igalt nurgalt eendub neljakandiline  
nurgatorn, mis on lõpetatud rinnatist meenutava maškuliiga  
ning kaetud telkkatusega. Hoone esifassaadist eendub keskrisa-  
liidi taoline astmestikvilluga lõpetatud väljaehitus, millest  
omakorda astub mõne meetri võrra ettepoole eeskoja (pro tambu-  
ri) osa. Viimast lõpetav sakkeline rinnatis on ühtlasi harjää-  
riks tamburi lael olevale rõdule (foto 12). Ka hoone tagafas-  
saadi keskosas asetseb väljaehitus, mis moodustab kinnise suur-  
te akendega veranda suure saali kõrvale ning sellel oleva ava-

106) Pirang, Herrenhaus, III, S.12.

107) Kas tunned maad (aut.kollektiiv: V.Vaga, L.Tiik jt.),  
lk.255.

Joonuks, Viru rannikul, lk.77.  
ENE, III, lk.380.

108) O.Kirss, L.Pajos, Kohtla-Järve linn ja rajoon, lk.15.



ra rõdu viimase korruse ruumile (foto 15).

Verandasse, kust pääseb suurte uste kaudu saali, viib kahepoolne vabatrepp (foto 15). Nii trepi kui ka rõdu balust-raadi postid on valmistatud raidkivi imiteerivas laadis, valatud graniitkivi jämedast pulbrist. Kogu hoone välisfassaadid on kaetud suuremate ja väiksemate ebakorrapärast kuju graniitkivi plaatidega, mis jätavad mulje, nagu hoone olekski ehitatud graniitkividest.

Hoones on kolm korrust - maapealne tagasihoidlik majanduskorrus, traditsioonipärane teine ehk peakorrus esinduslike saalide ja salongidega ning kolmas korrus tagasihoidlikumalt viimistletud ruumidega.

Kalvi uues lossis leidub mitmeid tähelepanu äratavaid ruume. Oma suurejoonelisuse poolest köidab kõigepealt sisseastujat hall (pro trepikoda), mis kulgeb läbi pea- ja kolmanda korruse. Trepp ülakorrusele algab paremalt ja suundub keereldes ühele vahepealsele rõdutaolisele põdestile, kust uuesti suundub kolmandale korrusele. Viimane on halli osas igast neljast küljest ümbritsetud balustraadiga (foto 18). Kogu balust-raad-barjäär oli viimase mõisniku lahkumise eelka kaetud mingi konserveeriva vedelikuga, mis käimasolevate ehitustööde ajal eemaldati. Halli sisenedes jääb otsevaatesse saali uks (foto 16) ning sellest vasakul, halli nurgas asub tumehallist graniidipurust valatud kamin, mis oma ülesehituselt ja võrmidelt matkib renessanss-stiili. Kaminapealist kannavad kaks stiliseeritud lõvi- või tiigrikujulist sammast. Ehisplaadi keskosas näeme rikkaliku kaunistusega ümbritsetud ovaalset medaljoni ning mõlemal pool seda tihedaid rooside ja lillede vaniikuid. Pealisplaat toetub tugevalt profileeritud karniisile (fotod 16,17). Kõik kamina elemendid on valatud ning mõningaid



purunenud kohti püüti taastada. Halli seintel eksponeeriti omaniku jahitrofeesid (foto 17). Halli ja ka mõnede kõrvalruumide seintel täheldati remondi ajal mõningaid maalingute, peamiselt mitmesuguse lillornamendi fragmente, mis kohalike vanemate inimeste teadmiste järgi olid maalitud paar aastat pärast sõja lõppu tehtud remondi ajal saksa sõjavangide poolt. Ka värvikihtide analüüs viitas hilisemale ajale, mistõttu nende väljatoomist ja eksponeerimist ei peetud tarvilikuks.

Suures saalis oli väheses osas säilinud ehitusaegset parketti, mis oli küllaldane uue samasuguse parketipõranda projekteerimiseks. Põrand koosneb mitmevärvilisest puidust koostatud ruudukujulistest kilpidest. Laes on säilinud rikkalik stukk-dekoor, mis hilisemate valgenduskihtide eemaldamisel osutus heakvaliteediliseks modelleeringuks pikka linakiudu armatuuriks kasutatuna. Ka ülejäänud ruumides esineva stukkdekoori modelleerimine on toimunud linakiu kasutamisega. Saali lae peegelvõlv algab munavööndikarniisilt, millele ornamendina järgneb õrna (ilmselt hilisema lisandina) neorenessanslik ornamendiriba ning profiilliistu järel akantuslehtvöönd. Lae pinna dekooriks on suur ovaalne roosidest ja mitmesugustest muudest lilledest punutud pärg, mis on läbi põimitud õrna loorberiväädiga ja "kinnitatud" neljast kohast lehvivate lintidega. Lae keskroseti kujundab ümar roosipärg, mis on omapärase lille südamikuks, kust lähtuvad 6 roosivanikutest moodustatud ning üksteisest läbipõimitud kroonlehte, millede keskosas lehvivad südamikust kulgevad lindikesed. Ornamendi hea kvaliteet ja kujundus meenutas esimesel pilgul mõningaid detaile arvestamata jättes ehtklassitsistlikku viimistluslaadi. Seda ajastut matkib ka põranda parkett.



Siseruumidest väärrib veel mainimist saali kõrval asuv salong, mille lääneseinas paikneb jällegi hallist graniidipurust valatud kamin. Kamina ehisplaat, mille keskosas on vooluutidega ümbritsetud vapikilp. Plaadil on ladinakeelne tekst "OMNIA·CUM·CONSILIO". Ehisplaat toetub kahele lihtsale akanatusleht-kapiteeliga pilastrile (foto 19). Sama ruumi laeornamendiks on tugevast roosidest ja lintidest vanikust kujundatud barokses laadis geomeetriline ornament.

Viimatikirjeldatud salongi eesruumis valitseb neorenessanslik hõng, mille loob hiina laadis kujundatud õrn laedekratsioon.

Veel esines märkimisväärne stukkdekoor ühe läänetiiva ruumi laes. Ruum ehitati hoone uue funktsiooni tõttu ümber WC-deks ning laeornament kaeti vastava teda säilitava vooderdusega.

Varemalt on Kalvi uut lossi peetud meie maa mõisahoonete hulgas pseudogootika parimaks näiteks, kuna siin ilma paatose ja mänglemiseta asjalike ja tõepäraste vormidega olevat saavutatud gootipärane hõng.<sup>109)</sup>

Nagu eelneva põhjal selge, valitseb nii Kalvi väliskuisearhitektuuris omalaadne pseudostiilide segu. Ülesehituselt meenutab hoone inglise lossi arhitektuuri laadi. Kunstiteadlase L.Gensi hinnangu järgi on Kalvi uus loss mahuliselt halb ja igav hoone.

Imestama paneb asjaolu, et Kalvis, mis ehitati ajal kui Tallinnas ja ka mujal Eestis oli juba ehitatud mitmeid märkimisväärivaid juugendstiilis maju, kasutati veel konservatiivselt mitmeid pseudostiile. Juugendstiili mõjule osutavad kõige

109) Pirang, Herrenhaus, III Bd., S.12.



rohkem hoone aknad oma raamistikuga.

Kalvi uus loss rikastab meie arhitektuuripärandit just temas leiduva omalaadse pseudostiilide segu tõttu.



Kalvi kronoloogia

Jrk. nr.	Daatum	Sündmus	Allikas
1	2	3	4
1.	1196	Kalvi alade läänistamine Odward von Lode'le Taani kuninga Kanuti poolt	"Inland" 1837, nr.32 Wrangell's Chronik, 1815. Paucker, D. Herren v. Lode, Arndt, Livl. Chronik I, Brflade I.
2.	1222	Kalvi kinnitatakse eelmise pojale Heinrich Lode'le	Paucker, Herren... Arndt, Livl. Chr. I, Brflade I.
3.	1265	mainitakse omanikuna Od- ward Lode't	Paucker, Herren...
4.	1343	mainitakse omanikuna Hell- mold v. Lode't, kuningas Eerik VII rüütli, sõja- teenrit	Paucker, Herren...
5.	1343, 46, 47	omanikuna Heinrich v. Lode kuningas Waldemar III nõu- nik, rüütel ja relvakandja, legaat Rootsis ja Norras	Paucker, Herren...
6.	1361	omanikuks ülemkohtunik Odward v. Lohde	- " -
7.	1400	omanikuks Johann Lode	- " -
8.	?	omanikuks Hans Lode	
9.	1453	Kalvi surnud omaniku Hans Lode pojad Hans ja Hennike ostavad maja Tallinna Toom- peale	- " - Brieflade I Index corporis... Hiärn, Collect.3.562



1	2	3	4
10. 1485	30.aug. mainitakse esmakordselt Kalvi linnuse "slot, huss vnde hoff to Podwes..." olemasolu seoses omaniku Hans Lode 1000 margase võla- ja pandikirjaga.		Jahrbuch für Genealogie 1907-08 Virumaa, 1924, lk.81, Löwis of Menar, Estlands Burgen... in: Arbeiten des II Hist S.155.
11. 1512	Kalvis mainitakse Dietrich Kalfi (al.Summern), arv. pandina		Pirang, II.
12. 1528	Fromhold Lode tõestab omandiõigsust Kalvile, mainitakse omanikuna Diedrich Kalf'i		Brflade I, nr.955 LCD, 441
13. 1530	Kalvi pärimisõiguse annab Johan Soye Harmeni poeg Harmen Lode'le Clawesi pojale. Kalvi oli neil pandiks saadud Fromholt Lode'lt.		Jahrb.f.Geneal. 1907...08. Pirang, II
14. 1539	käib protsess Herman Lode ja Diderik Kalfi vahel Kalvi mõisa pärast		Jahrb.f.Geneal. 1907...08
15. 1543	Kalvi omanik Diderik Kalf ostab ühe küla		Brflade I,1228
16. - " -	Kalf ostab 1½ adramaad		Jahrb.f.Gen. 1907...08
17. 1544	käib protsess Herm. Lode ja Didrich Kalfi vahel		Jahrb.f.Gen. 1907...08
18. 1546	Mainitakse Kalvi omanikuna Diedrich Kalf'i		Jahrb.f.Gen. 1907...08 LCD, 674



1	2	3	4
19.	1549	mainitakse Diedrich Kalf'i leske ja noort Diedrich Kalfi Kalvi omanikena	Brflade I, nr. 1338
20.	1551	Didrich (jun.) ja Georg Kalf - Kalvi omanikud - müüvad ära ühe küla	Brflade I, nr. 1372
21.	1551 24. aug.	Diedrich Kalfi (sen.) pojad Adrian ja Jürgen loobuvad oma osadest Kalvi mõisale vend Diedrich Kalfi (jun.) kasuks	Brflade I, nr. 1374 Jahrb. f. Gen. 1907...1908, S.71
22.	1581 20.III	Dietrich Kalb'i testament, millega Kalvi mõis pärandatakse õepoegadele Reinhold ja Dietrich Engdes'ile	Jahrb. f. Gen. 1907...08, S.72 U.Sternberg, Beitrag, S.8,10
23.	1586	revisjoninimekirjades veel Dietrich Kalfi nimel, kuid juurde märgitud Reinhold Engdes. Kalvi suurus on 32 või 39 adramaad. Oli Claus Flemmingi poolt hõivatud	Beiträge, Bd.VIII S.19. U.Sternberg, Beitrag... S.3,10.
24.	1590	Reinhold Engdes'ile antakse Kalvi omamisõigus	Beiträge... VIII, S.157
25.	1615	mainitud Hans Engdes'it	LCD, 441
26.	1627	Kalvi omanikuna esineb Hans Engdes (surn. 1676 II)	Gen.Hndb.I, S.605



1	2	3	4
27.	1636	Kalvi omanikuna meeskohtu kaasistuja	Brflade I, nr.483, 484
28.	1639	omanikuna Hans Engdes	Wredø, Collect. S.640
29.	1641 1647 1648 1649 1654 1663 1664 1668	omanik sama      - " - (ka Visusti)	U.Sternberg, Beitrag Brflade I-II, nr.597 601, 667, 679 Jahrb. f. Gen. 1907.  Wrede, Collect.S.663 Brflade II, 732,762
30.	1669 24.III	Hans Engdes teeb testamendi ning pärandab Kalvi oma naisele Margaretha Elisabeth Fersenile, viimase surma järelle ainsale pojale Reinhold Engdesile (sünd.1645 I, surn. AM F.1, n.1, s.ü.12, 1702 X).	1k.1-5
31.	1676 veebr.	Hans Engdes maetud Tallinnas	Gen.Hndb.I, S.605
32.	1687	Reinhold Engdesi võlakohustus 1000 kuldtaalrit	AM F.1, n.1, s.ü.4, 1k.6
33.	1688	- " - 1000 taalrit	- " - 1k.10
34.	1693	- " - 600 taalrit	- " - 1k.12
35.	1697 mai	- " - 414 riigitaalrit Kalvi mõisa pantimine	- " - 1k.8,12
36.	1700	võlakohustus 270 taalrit	- " - 1k.1-3



1	2	3	4
37.	1702 okt.	Reinhold Engdes surnud	Gen.Hndb.I, S.605
38.	- " -	surnud Kalvi omaniku Reinh. Engdesi võlakokkuvõte oli 4596 1/12 riigitaalrit	AM F.1, n.1, s.ü.4, lk.8,13,14
39.	1710	suri Reinh.Engdesi naine Helene v.Akrep	Gen.Hndb.I, 605.
40.	1712	Kalvi mõisa suuruseks oli 5 5/12 adramaad	Wrede, Collect. lk.583
41.	1716	suri Kalvi pärijanna Hele- na v. Engdes	Gen.Hndb.I, S.72,605
42.	1725 III	Reinh.Engdesi laste päranda- dijaotusakt. Tal oli 4 tü- tart, kelledest <u>Helena</u> oli 1698.a. <u>abiellunud Claus</u> <u>Gustav v. Essen'iga</u> , kes pä- ris nüüd Kalvi mõisa. (Ai- nus poeg Herm.Reinhold oli langenud Erastvere lahin- gus 1701.)	Jahrb.f.Gen.1907... 1908, S.72 Gen.Hndb.I, S.605
43.	1726	Kalvi omanikuna esineb kap- ten Claus Gustav v. Essen, eelmise omaniku väimees. Kalvi suurus on 18 adramaad, maalalt Viru-Nigula khk. suurim mõis	AM F.104, n.1, s.ü. 39, lk.13-14 Wrede, Collect. S.583



1	2	3	4
44.	1733	Kalvi omanik maanõunik Essen. Kalvi 23 4/5 adramaad	Wrede, Collect.619
45.	1739	Kalvi omanik sama. 28 adramaad	- " -
46.	1740	suri Claus Gustav v. Essen	AM F.104, n.1, s.ü. 40, lk.16-17
47.	1744	omanik eelmise poeg Klaus Gustav v. Essen (jun.) (1720-1777)	Gen.Hndb.I, S.72 AM F.104, n.1, s.ü. 40, lk.16-17 Gen.Hndb.I, S.72
48.	1765	omanik sama	K.Löwis of Menar, Estlands Burgen... Ritterguthes S,15
49.	1774	omanik maanõunik Claus Gus- tav v. Essen	K.Löwis of Menar, Estlands Burgen...
50.	1777 dets.	omaniku Claus G.v.Esseni surm	Gen.Hndb.I, S.72
51.	1785	Kalvi omanikuna märgitakse eelmise abikaasat Magdalena Elisabeth v. Stackelbergi. Kalvi on võlavaba mõis.  (NB! Gen.Hndb.I, S.72 märgib tema surmadaatumiks 1765)	AM F.280, n.1, s.ü. 214
52.	1787	mõisate nimestikus Kalvi omanik Carl v. Essen, s.o. eelmise poeg Karl Christoph (1766-1833)	RWN 1787, 32 Gen.Hndb.I, 73



1	2	3	4
53.	1789	hiljuti taastatud suurejoone- neliseks elamuks	Hupel, Statthaltersch 745
54.	- " -	tõendatakse Kävi kuuluvust Carl v. Essenile	AM F.280, n.l, s.ü. 214, lk.3
55.	1792	Magnus v. Esseni loobumis- kiri Kalvi kohta vend Carl v. Esseni kasuks; pärandi- jaotuslepingu koostamine (Magnus - Aseri)	ibid., lk.7
56.	1800	Kalvis olemas: suurejoone- line elumaja, häärber, vii- naköök, 2 talli, ait, 3 teh- te, jääkelder, sepikoda - kõik kivihooned. 1 rehi ja pesumaja puidust	AM F.70, n.l, s.ü.3 lk.78,79
57.	1801	omanik Carl Christopher v. Essen pandib Kalvi mõisa 25.000 hõberubla eest	AM F.280, n.l, s.ü. 214, lk.14
58.	1806	omanik haagikohtunik Carl Christopher v. Essen, suu- rus 33 3/4 adramaad (lisaks Aseri)	AM F.104, n.l, s.ü. 41, lk.8-9
59.	1816	omanik sama, kellele kuulub veel palju teisi mõisaid	Ritterguthes...,lk. 15, Löwis - Arb.lk. 155
60.	1826	suurus 33 3/4 adramaad	Bienenstamm, Geogr. Abriss, S.76



1	2	3	4
61.	1833	suri Carl Christoph v. Essen	Gen.Hndb.I, S.73
62.	1840	märgitakse omanikuna parun Gustav von Schoultz'i	Löwis - Arb., 155
63.	1843	omanik sama	Laakmann, Adressbuch 1843
64.	1852	omanik sama. Kalvis 446 mees- hinge	Uexküll, Verzeichniss, 7
65.	1853	- " -	Löwis, Arb. 155
66.	1861	Kalvil lasuvad võlad (4880 hõ- berubla). Fried.v.Baranofilt on arutusel ülemmaakohtus	AM F.80, n.1, s.ü. 78, lk.1
67.	ca 1889	ostis Kalvi paruness Alexand- rine Schilling	Pirang, Herrenhaus, II, S.67
68.	1893	alates olevat perekond Stackel-Richter, bergide valduses	Adressbuch 1913
69.	1902	omanik parun Schilling	Ritterguthes, 15
70.	1908-09	piimaköögi ümberehitus viina- vabrikuks piimafarmi osakon- naga (arh. Uljev). Omanik paruness A.Schilling	RAKA F.33, n.3, s.ü. 2605, lk.1-22
71.	1908-12	uue peahoone ehitamine	O.Kirss, L.Pajos, Kohtla-Järve linn ja rajoon, lk.15



1	2	3	4
72.	1910	vana peahoone põlemine	ERN F.887;328
73.	1912	Kalvi A. Baron Schillingi nimel	Löwis - Arb.155
74.	1912	Kalvi Stackelbergidele (kaasavarana), omanikuks <u>Nikolai</u> Georg Fried. Carl, kes abiellus 1898 paruness Helene Schilling'iga, Kalvi pärijannaga.	Kalender des freiherrl... Stackelberg, 1914.a.
75.	1913	omanik Nikolai parun Stackelberg, tseremooniameister tsaarriõukonnas Peterburis.	Adressbuch... 1913 lk.357.



Illustratsioonide nimekiri

- VRV neg.
1. Vaade endisele peahoonele 1894.a.  
F.Sprengeli pliiatsijoonis (REM 887:325) N- 15345
  2. Vaade endise peahoone otsafassaadile ca  
1900.a. (REM 887:326) N- 15346
  3. Vaade end. peahoone otsafassaadile pärast  
tulekahjus põlemist 1910.a. (REM 887:328) N- 15347
  4. End. peahoone välisuks 1936.a.(Repro Thom-  
soni fotost) (REM 887:331) N- 15348
  5. Sama, välisuks. Repro: H.Pirang, Das balt.  
Herrenhaus, II Bd. Riga 1928, Abb.162. N- 15343
  6. Vanast peahoonest tulekahju järel katusta-  
tud ja elamiseks kohendatud osa (REM 887:329) N- 15349
  7. Vaade end. peahoonele ca 1930. Repro TA raa-  
matukogu Rēbase kogust (sama ka REM-is  
887:327) N- 15350
  8. End. linnusest säilinud müürid (REM 887:332) N- 15351
  9. End. linnuse ümberehitatud värava osa 1937.a.  
(REM 887:333) N- 15352
  10. End.linnuse siseõue müüre, nurgas kaev,  
1937.a. (REM 887:334) N- 15353



11. End. linnuse torniosa 1924.a. (S.Stackelbergi foto, REM 887:330) N- 15354-A
12. Uue peahoone peafassaad (Repro TA raamatukogu Rebase kogust; sama foto REM-s 887:335) N- 15341
13. Vaade uuele peahoonele (REpro: H.Pirang, Das balt. Herrenhaus, III, Riga 1930, Abb.63) N- 15344
14. Uus härrastemaja 1933.a. (REM 887:337) N- 15354
15. Uus härrastemaja merepoolne fassaad 1937.a. (REM 887:336) N- 15355
16. Uue peahoone eeskoda 1924.a. (S.Stackelbergi foto REM 887:338) N- 15356
17. Sama (REM 887:339) N- 15357
18. Sama (REM 887:341) N- 15358
19. Kamin kabinetis 1924.a. (S.Stackelbergi foto REM 887:340) N- 15359
20. Aida sisevaade (Repro: H.Pirang, Das balt. Herrenhaus, III, Riga 1930, lk.29) N- 15342
21. Mõisa kaalukoda 1959.a. (REM 1312:24) N- 15360
22. End. tööliste maja 1965.a. (REM 1446:3) N- 15361
23. Lauda varemed (põlenud 1921.a.) (S.Stackelbergi foto 1924.a. REM 887:343) N- 15362
24. Tall. (S.Stackelbergi foto 1924.a. REM 887:342) N- 15363



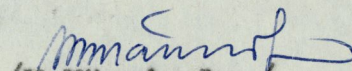
25. Mõisa rehe varemed 1959.a. (REM 1312:25) N- 15364
26. Viinaköögi ehitusprojekt: pikilõige I. N- 15365
27. Sama, ristlõiked N- 15366
28. Sama, pikilõige II ja I-II korruse plaanid N- 15367
29. Sama, lõiked N- 15368

Märkus: 1) Fotoreproduksioonid nr-d 1,2,3,4,6,8,9,10,11,14, 15,16,17,18,19,21,22,23,24 ja 25 on valmistatud REM (Riikliku Etnograafiamuuseumi) fotograafi Jüri Karmi poolt aprillis 1974.a.

2) Fotoreproduksioonid nr-d 5,7,12,13,20 on valmistatud VRV fotograafi R.Valdre poolt veebr. 1974.a.

3) projekti koopiad nr-d 26,27,28 ja 29 on saadud RAKA-st (Riiklikust Ajaloo Keskarhiivist, Tartust, Fond 33, n.3, s.ü.2605, lk.5).

Koostanud:

  
/M. Männisalu./



Kasutatud arhiivsete allikate ja kirjanduse  
loetelu.

a) Arhiiviallikad:

1. RAKA (=Riiklik Ajaloo Keskarhiiv Tartus)  
Fond 33, nim.3, s.ü.2605.
2. AM (=Riiklik Ajaloomuseum)  
Fond 1, nim.1, s.ü.4,8,12,13.  
" 70, nim.1, s.ü.3.  
" 80, nim.1, s.ü.78.  
" 96, nim.1, s.ü.160.  
" 104, nim.1, s.ü.38,39,40,41.  
" 280, nim.1, s.ü.214.

b) Kirjandus:

1. Arbeiten des zweiten baltischer Historikertages zu Reval  
1912, Reval 1932.
2. Arndt, J.G., Der Liefländischer Chronik,  
Bd.I, Halle 1747.  
Bd.II, Halle 1753.  
(Arndt, Lief. Chronik)
3. Beiträge zur Kunde Liv-, Est- und Kurlands, Bd.I Reval 1868  
Bd.VIII " 1915  
(Beiträge).
4. Bienenstamm, H.v., Geographischer Abriss der drei deutschen  
Ostsee-Provinzen Russlands, Riga 1826.
5. Brandis, Moritz, Chronik oder älteste Livländische Ges-  
chichte und Collectanea oder Ritter-Rechte des Fürs-  
tentums Ehsten..., Riga und Leipzig 1842.  
(Brandis, Chronik).



6. Eesti arhitektuuri ajalugu, Tallinn 1965.
7. Eesti nõukogude entsüklopeedia I, III (ENE).
8. Est- und Livländische Brieflade. Eine Sammlung von Urkunden zur Adels- und Gütergeschichte Est- und Livlands.  
I Th. Dänische und Ordenszeit.  
Hrsg. von F.G.Bunde und R. Toll  
I Bd. Reval 1856  
II Bd. Reval 1857  
(Brieflade).
9. Genealogische Handbuch, I, Görlitz (O.J.).(Gen.Hndb.).
10. Hupel, A.W., Topographische Nachrichten von Lief- und Ehstland, Bd.I Riga 1774  
Bd.III Riga 1782.  
(Hupel, Topographie).
11. Hupel, A.W., Die gegenwärtige Verfassung der Rigischen und Revelschen Statthalterschaft, Riga 1789.  
(Hupel, Statthalterschaft).
12. "Inland" 1837, nr.32.
13. Jahrbuch für Genealogie... 1907 und 1908, Mitau 1910,  
- " - 1909 und 1910, Mitau 1913.  
(Jahrbuch f. Gen.).
14. Johansen, P., Die Estlandliste des LCD, Kopenhagen, Reval 1933 (LCD).
15. Johansen, P., Nordische Mission, Revels Gründung und die Schwedensiedlung in Estland, Stockholm 1951  
(Nordische Mission).
16. Joonuks, H., Viru rannikal, Tallinn 1969.



17. Kalender des freiherrlichen und gräflichen Geschlechtes von Stackelberg, Reval 1914.
18. Kas tunnend maad, autorite koll. (V.Vaga, E.Varep, L.Tiik, jt.), Tln. 1965.
19. Kirss, O., Pajos, L., Kohtla-Järve linn ja rajoon, Tallinn 1971.
20. Kupffer, K.R., Baltische Landeskunde, Riga 1911.
21. Laakmann, H., Allgemeines Adressbuch für das Gouvernement Ehstland, Reval 1843. (Adressbuch).
22. Ligi, H., Eesti talurahva olukord ja klassivõitlus Liivi sõja algul 1558-61, Tallinn 1961.
23. Löwis of Menar, K., Burgenlexikon für Alt-Livland, Riga 1922 (Burgenlexikon).
24. Löwis of Menar, K., Estlands Burgen, in: Arbeiten d. zweiten baltischen Historikertages zu Reval 1912, Reval 1932 (Estlands Burgen).
25. Löwis of Menar, K., Verzeichniss sämtlicher Schlösser im alten Livland (lisa artiklile: Ueber die Entstehung, den Zweck und den endlichen Untergang der Ritterschlösser im Alten Livland, in: Mitteilungen aus der Livländischer Geschichte I, 1837. (Löwis of Menar, Verzeichniss...)).
26. Napiersky, K., Index corporis historico - diplomatici Livoniae, Esthoniae. I Bd. Riga, Dorpat 1833. (Index corporis...).
27. Nottbeck, E., Das drittälteste Erbebuch, (Nottbeck, Erbebuch).
28. Nottbeck, E., Neumann, W., Geschichte und Kunstdenkmäler der Stadt Reval, Reval 1896. (Nottbeck, Neumann, Geschichte u. Kunstdenkmäler...).



29. Pabst, Ed., Die Russenschlacht bei Maholm im J.1268, in:  
Beiträge zur Kunde... Bd.I, Reval 1868.
30. Paucker, C.J., Landrath Otto Fabian Wrangell's Chronik von  
Ehstland, Dorpat 1845 (Wrangell's Chronik).
31. Paucker, J., Die Herren von Lode und deren Güter in Ehst-  
land, Livland und auf der Insel Oesel. Dorpat 1852.  
(Paucker, Die Herren v. Lode).
32. Pirang, H., Das baltische Herrenhaus, Bd.II Riga 1928  
Bd.III Riga 1930.  
(Pirang, Herrenhaus).
33. Raam, V., Kiiu vasallilinnus. TRÜ Toimetised, Vihik 229,  
Tartu 1969.
34. Revalsche Wöchentliche Nachrichten 1787, nr.32.
35. Richter, A., Baltische Verkehrs- und Adressbücher, Bd.III  
Estland, Riga 1913.
36. Rittergutsbesitz in Estland in den Jahren 1765, 1818, 1902.  
Reval 1909.
37. Schlüter, Die estnischen Ortsnamen im LCD in: Sitzungs-  
bericht der gelehrten Estnischen Gesellschaft 1907,  
Dorpat 1908.
38. Tamm, H., Põhja-Eesti pargid, Tallinn 1972 (Tamm, Pargid).
39. Tuulse, A., Die Burgen in Estland und Lettland, Dorpat  
1942 (Tuulse, Burgen...).
40. Uexküll, Reinh., Verzeichniss der Rittergüter in Ehstland,  
Reval 1853.
41. Ungern-Sternberg, P.v., Ein Beitrag zur Güter- und Familien-  
geschichte Estlands. Mitau 1910.
42. Virumaa. Koguteos, toim. E.Rosenberg, Rakvere 1924.
43. Wrede, Collectanea Estonica von Pastor Wrede, (18.saj.).  
(Wrede, Collectanea).
44. "Õhtuleht" 1962, 13.I (artikkel "Kuidas Kalvis elatakse",  
fotoga).





1.



2.





3.



4.



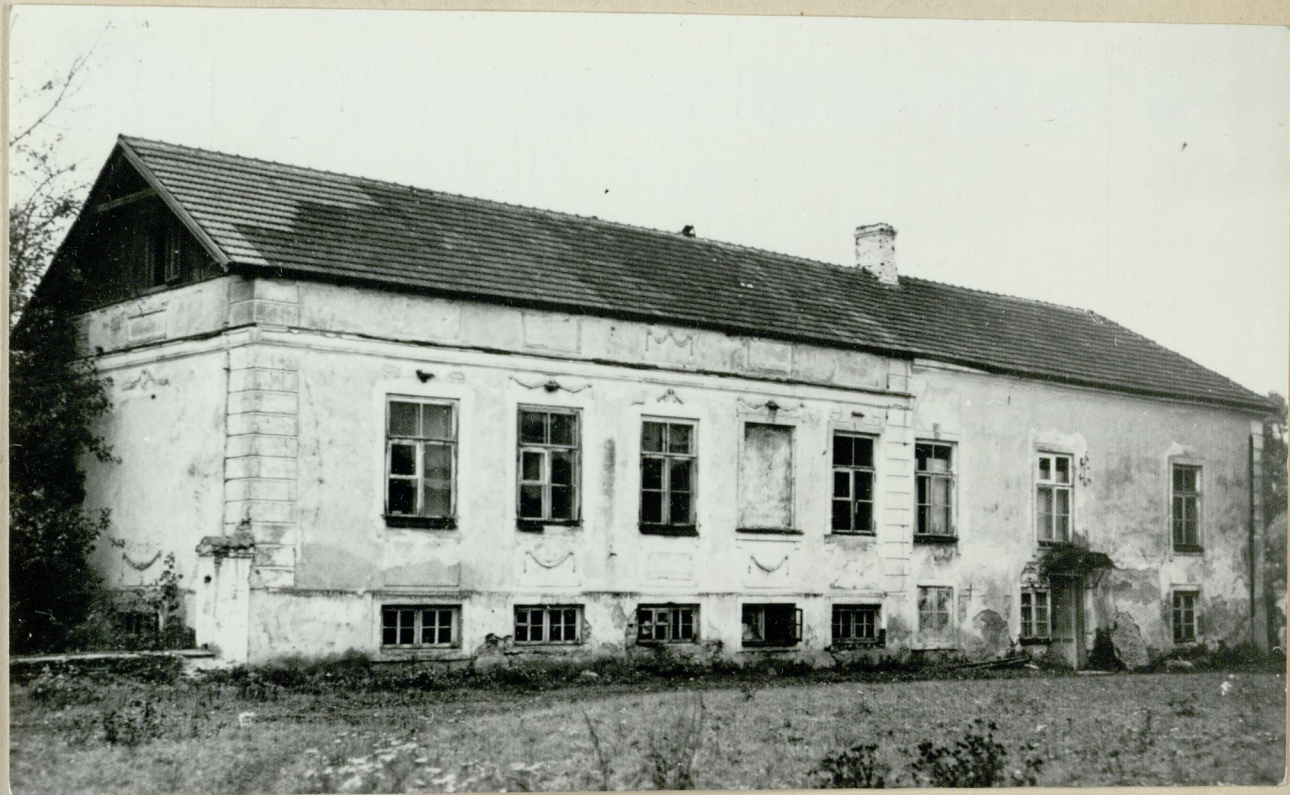


5.





6.



7.





8.



9.





10.



11.





12.

62





13.



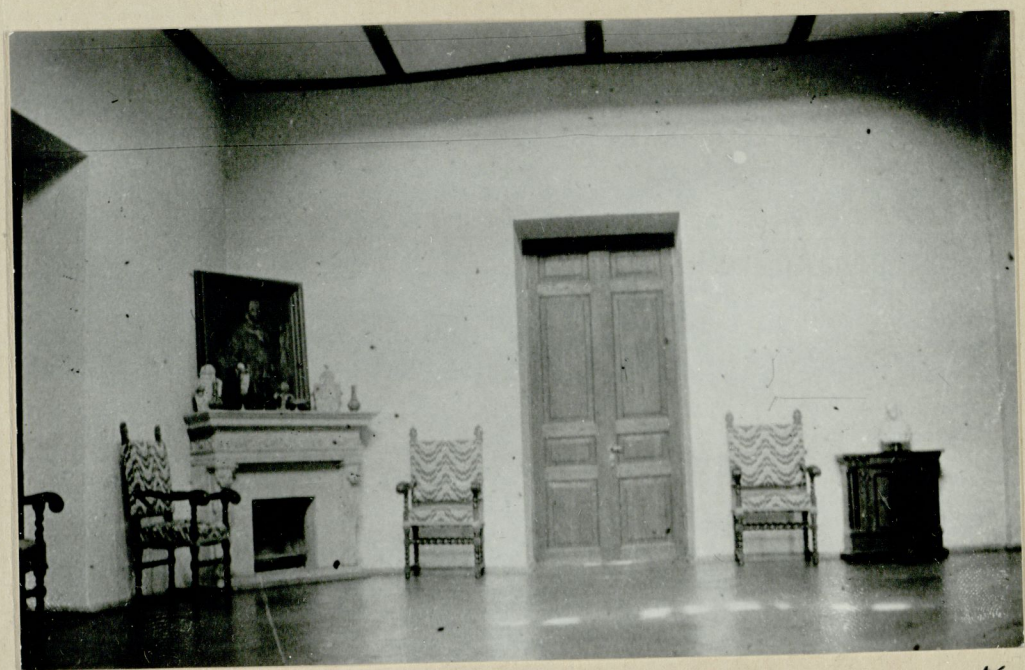


14.



15.





16.



17.



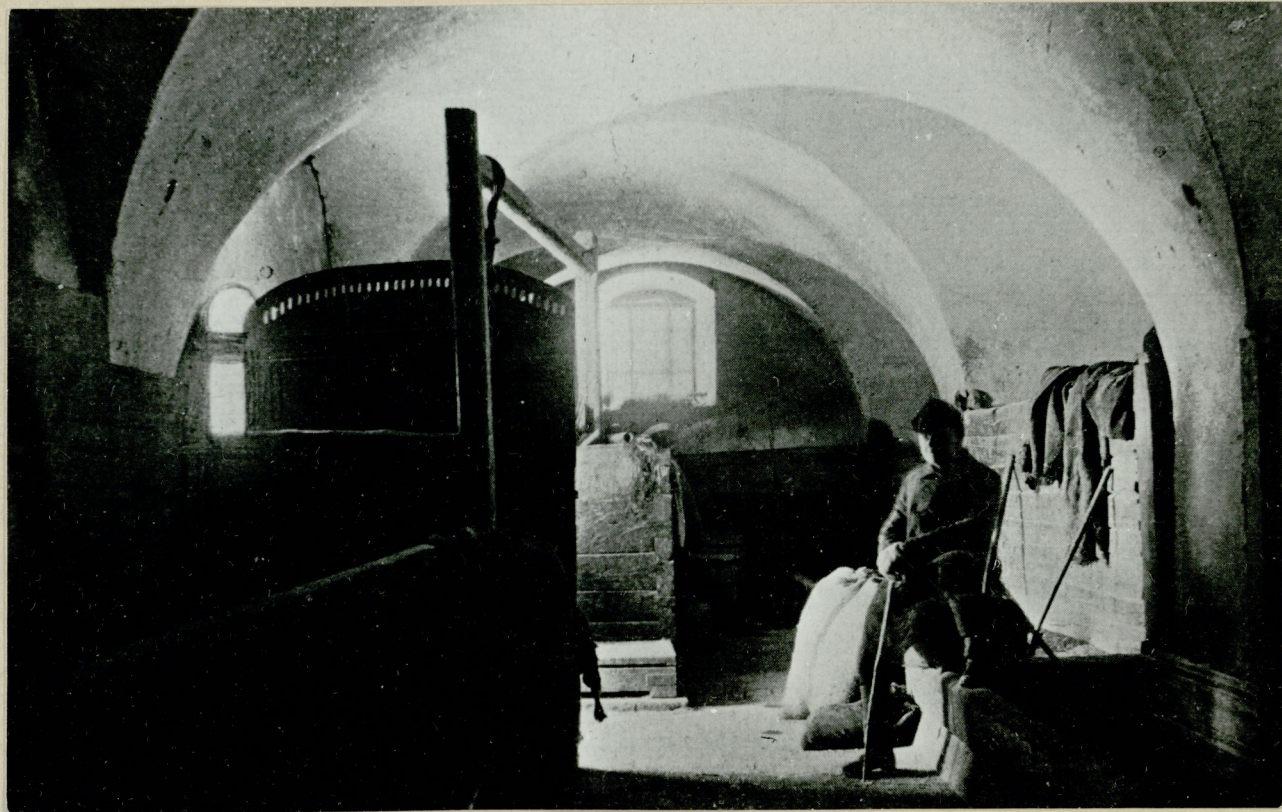


18.



19.





20.

20



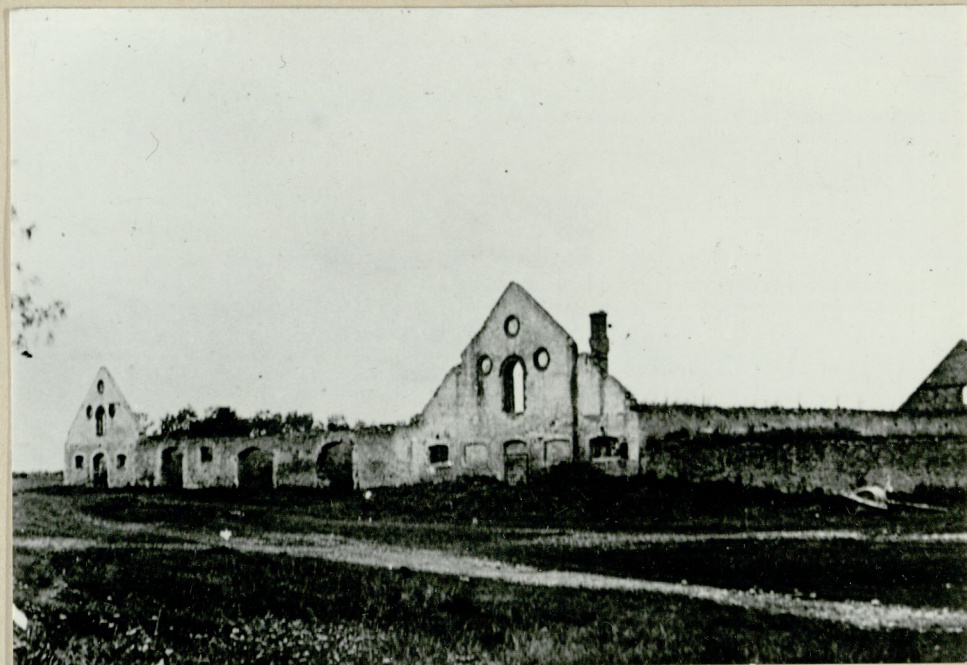


21.

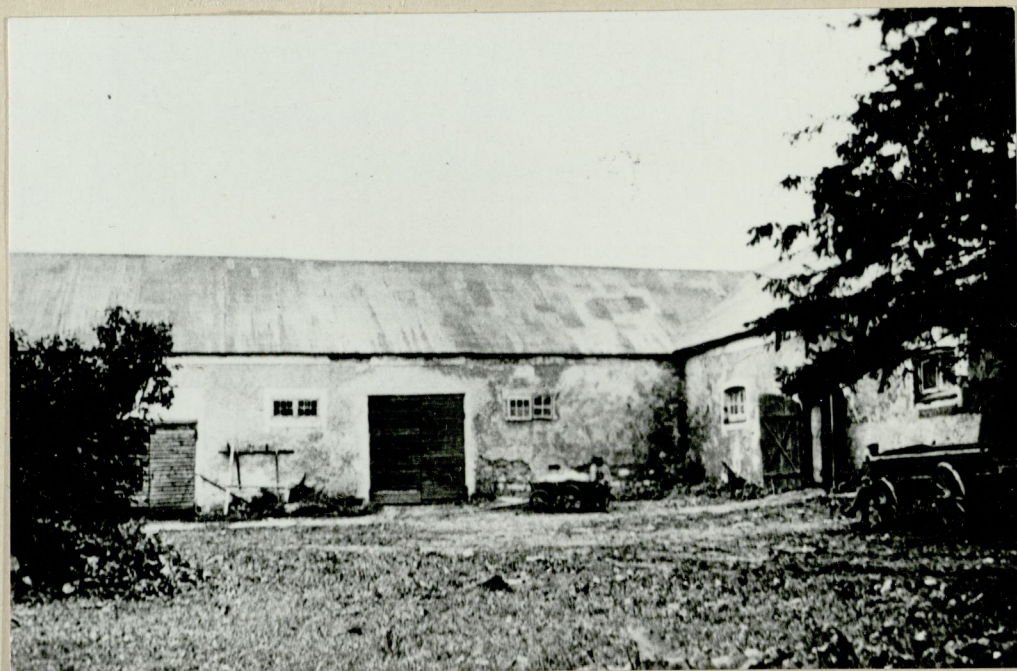


22.





23.



24.





25.

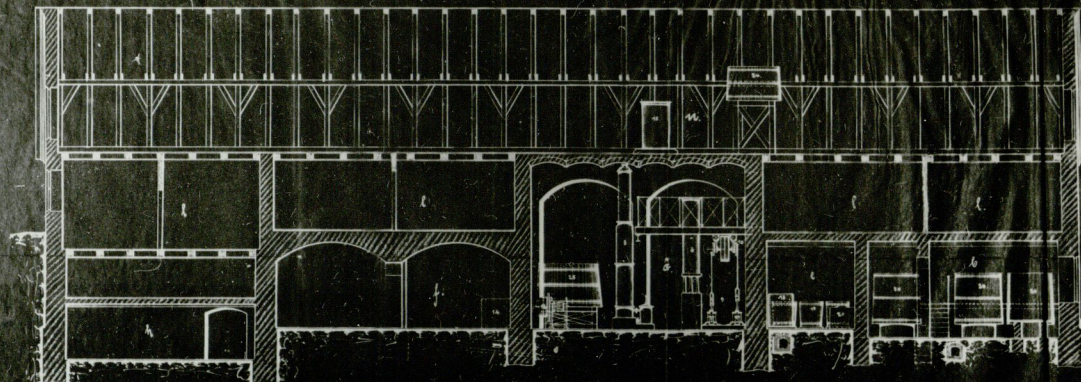


Лист 24  
Главный инженер-механик завода  
Ф. Яковлев  
в. 1911

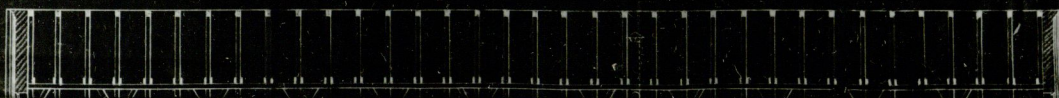
# План винокуренного завода на 2 этажа по

для Хасиндикино Канонин в. Ш. Ш. Ш.  
в. н. Пидеев. Гомарской и др.

Разрез по А-А



Разрез по В-В



1/2

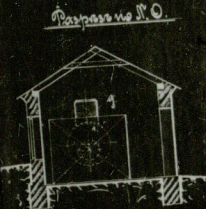
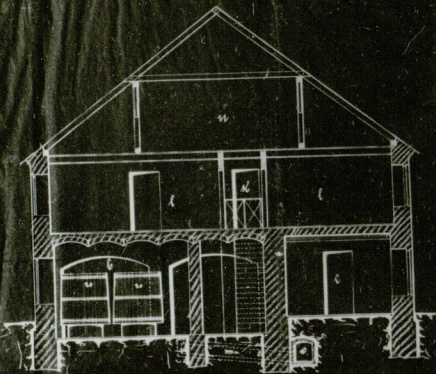
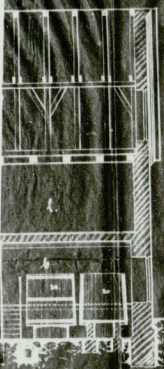


порядка по 125 нуговъ картофія картошн.

Поперечн. №. Шххххххх.

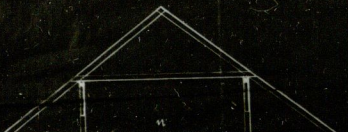
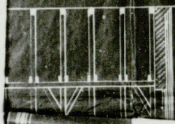
№. Демидовской ул.

Разрешено №. 10.



Разрешено №. 10.

Разрешено №. 10.

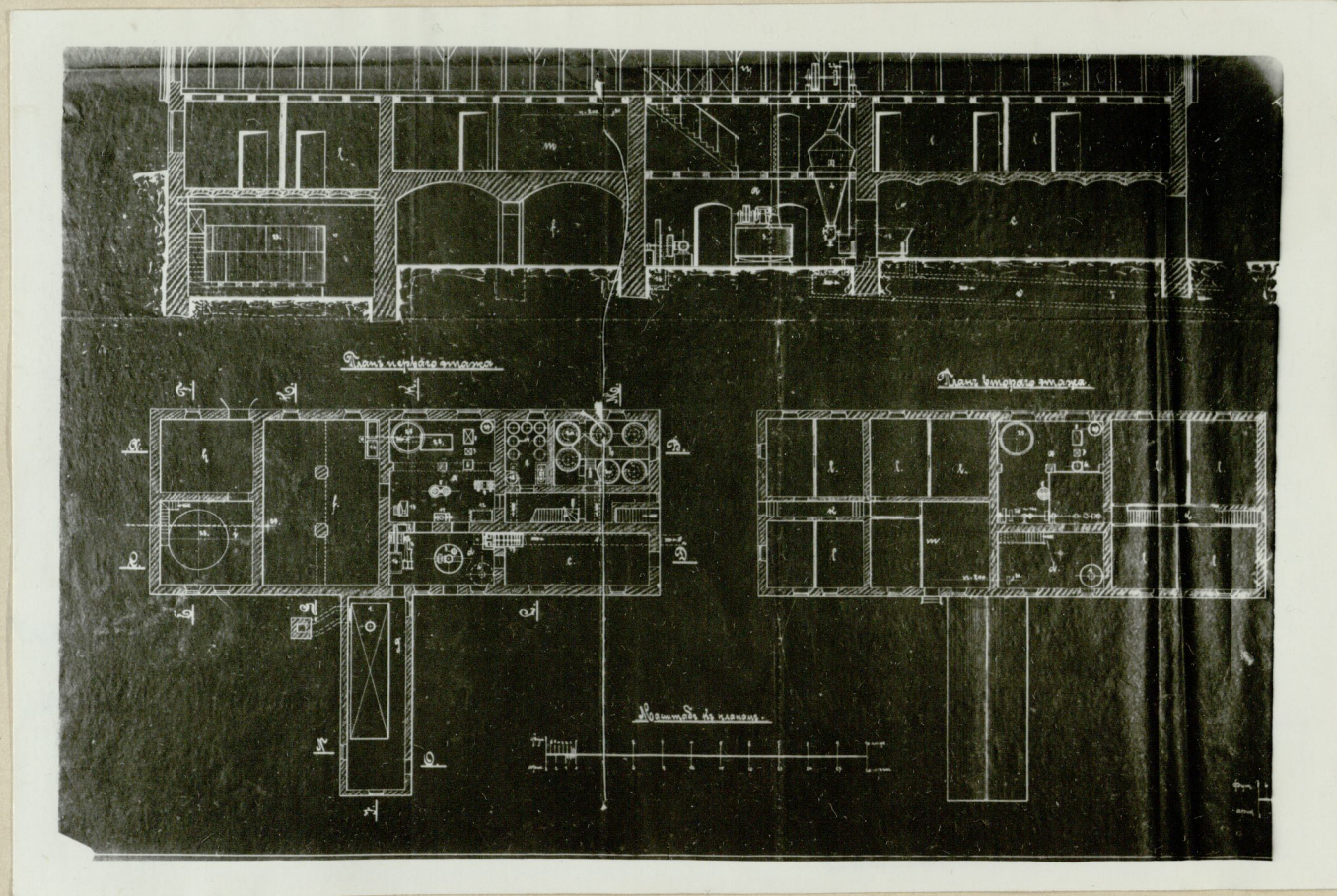


Списокъ частей въ разрезѣ и планѣ

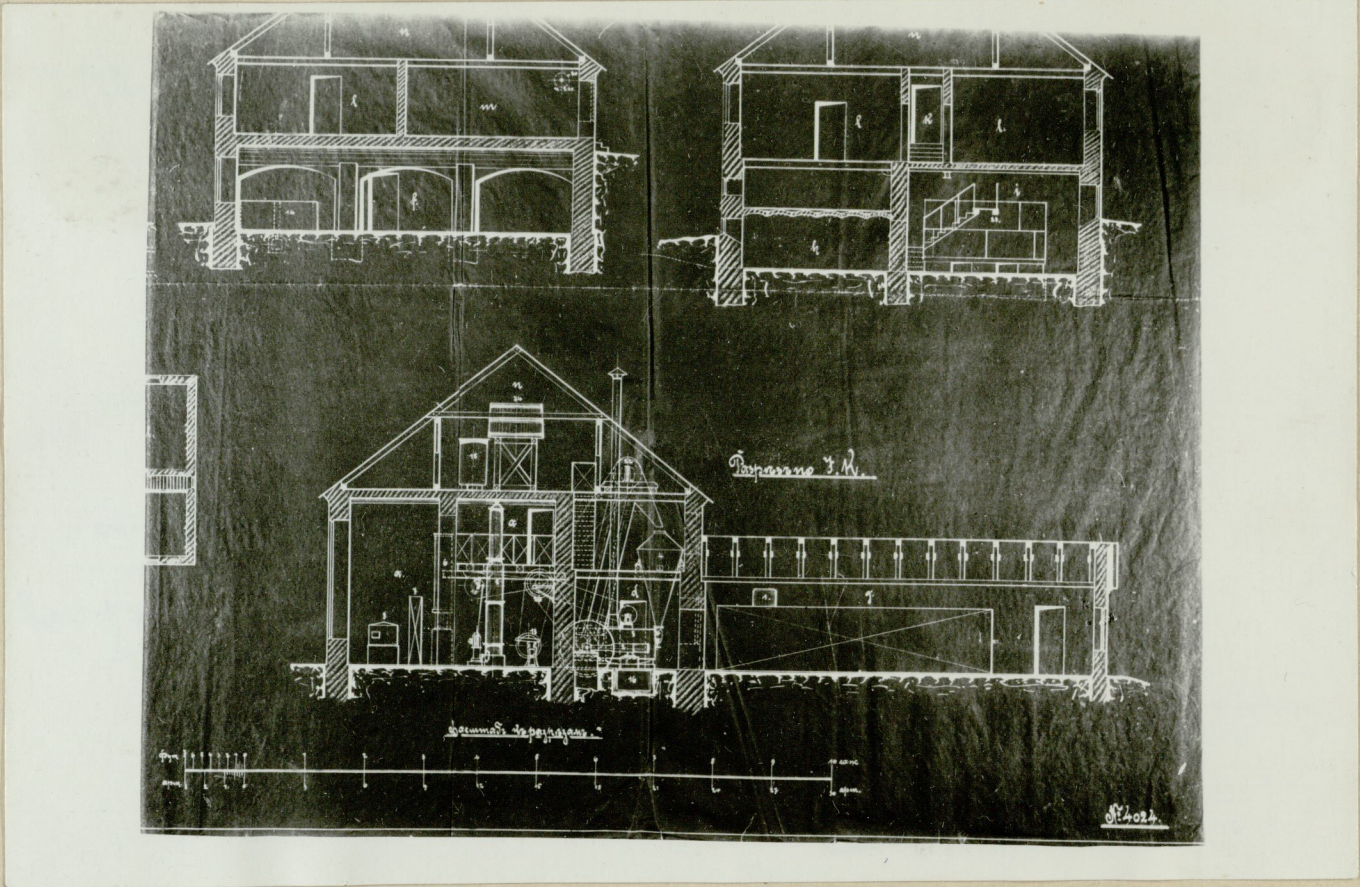
- |                     |               |
|---------------------|---------------|
| 1. Дверной косячок  | 11. Подпорожъ |
| 2. Дверной косячок  | 12. Станция   |
| 3. Дверной косячок  | 13. Ступень   |
| 4. Дверной косячок  | 14. Ступень   |
| 5. Дверной косячок  | 15. Ступень   |
| 6. Дверной косячок  | 16. Ступень   |
| 7. Дверной косячок  | 17. Ступень   |
| 8. Дверной косячок  | 18. Ступень   |
| 9. Дверной косячок  | 19. Ступень   |
| 10. Дверной косячок | 20. Ступень   |
| 21. Дверной косячок | 22. Ступень   |
| 23. Дверной косячок | 24. Ступень   |
| 25. Дверной косячок | 26. Ступень   |
| 27. Дверной косячок | 28. Ступень   |
| 29. Дверной косячок | 30. Ступень   |
| 31. Дверной косячок | 32. Ступень   |
| 33. Дверной косячок | 34. Ступень   |
| 35. Дверной косячок | 36. Ступень   |
| 37. Дверной косячок | 38. Ступень   |
| 39. Дверной косячок | 40. Ступень   |
| 41. Дверной косячок | 42. Ступень   |
| 43. Дверной косячок | 44. Ступень   |
| 45. Дверной косячок | 46. Ступень   |
| 47. Дверной косячок | 48. Ступень   |
| 49. Дверной косячок | 50. Ступень   |
| 51. Дверной косячок | 52. Ступень   |
| 53. Дверной косячок | 54. Ступень   |
| 55. Дверной косячок | 56. Ступень   |
| 57. Дверной косячок | 58. Ступень   |
| 59. Дверной косячок | 60. Ступень   |
| 61. Дверной косячок | 62. Ступень   |
| 63. Дверной косячок | 64. Ступень   |
| 65. Дверной косячок | 66. Ступень   |
| 67. Дверной косячок | 68. Ступень   |
| 69. Дверной косячок | 70. Ступень   |
| 71. Дверной косячок | 72. Ступень   |
| 73. Дверной косячок | 74. Ступень   |
| 75. Дверной косячок | 76. Ступень   |
| 77. Дверной косячок | 78. Ступень   |
| 79. Дверной косячок | 80. Ступень   |
| 81. Дверной косячок | 82. Ступень   |
| 83. Дверной косячок | 84. Ступень   |
| 85. Дверной косячок | 86. Ступень   |
| 87. Дверной косячок | 88. Ступень   |
| 89. Дверной косячок | 90. Ступень   |
| 91. Дверной косячок | 92. Ступень   |
| 93. Дверной косячок | 94. Ступень   |
| 95. Дверной косячок | 96. Ступень   |
| 97. Дверной косячок | 98. Ступень   |
| 99. Дверной косячок | 100. Ступень  |

Разрешено №. 10.









ht