

ERAT-76.1.1997

MUINSUSKAITSEAMET

ARHIIV

P-2166



EESTI NSV MINISTRITE NÕUKOGU RIIKLIK EHTUSKOMITEE

VABARIIKLIK RESTAUREERIMISVALITSUS

OBJEKT: Võru rajoon Urvaste kirik

ŠIFFER NR. 590-74

TELLIJA: ENSV N Riiklik Ehituskomitee

TEOSTAJA: Vabariiklik Restaureerimisvalitsus

ARUANNE

Urvaste kirikuhoone inspekteerimisest.

Juhataja: [Signature] /V. Saks/

Peaspetsialist
ajaloo alal: [Signature] /V. Raasik/

Peainsener: [Signature]

Peaärhitekt: [Signature] /A. Aluve/

Peaspetsialist
arhitektuuri alal: _____

Projekt-jaoskonna
juhataja: [Signature] /A. Joonsaar/

Projekti
peainsener: [Signature] /J. Rein/



Objekti autor: [Signature] /V. Raasik/

TALLINN 1974

A r u a n n e

Võru rajoonis asuva Urvaste kirikuhoone inspekteerimisest
25.juulil 1974.a.

Vastavalt ENSV MN Riikliku Ehituskomitee Arhitektuuri-mälestiste Kaitse Inspeksiooni juhataja suulisele ettepanekule lähetas VRV uurimis- ja projekteerimisjaoskonna juhataja mind 25.juulil k.a. Urvastesse inspekteerimaks sealse kirikuhoone juures toimuvat katuse remonti. Sõita otseselt põhjustanud teatele kiriku katuse remondist lisandus teine, juba varem saabunud informatsioon kiriku läänefassaadi ees olevast pinnasest leitud müürisäilmetest, mille päriolu kohta puuduvad kohapeal igasugused andmed ja ka suulised traditsioonid.

Kuuldus kiriku katuse remondist äratas lootusi, et vahetult pärast vana katusekatte eemaldamist avanevad normaalsed tingimused kesklõovi kõrgseinte säilinud osade pildistamiseks ning mõõdistamiseks välisküljelt. Teatavasti oli Urvaste algsest ehitatud basilikana, millest on säilinud nii akende kui ka võlvikandade tsoon. Viimane on välisküljelt varjatud külglõövide akendeta pultkatustega, kuid siseküljelt historitsistliku mörtdekooriga, mis pärineb 1889.aastast (vt. B.Mierma, Asta Jaik, Eesti ev.lut.usu kirikud. Tallinn 1939, lk.123). Kirjeldatud tingimustest olenevalt puuduvad kiriku kõige omapärasematest osadest kuni tänaseni ülesvõtted. Kohale sõites ilmnas, et ka seekord käimas olev remont ei soodusta normaalset kõrgseina pildistamist ning uurimist: vahetamisel on üksnes kesklõovi katus, kuid külglõövide pultkatused jäävad seekord uuendamata.

Kiriku läänesena ees olevast pinnasest leitud müürijäänuste kohta teatas kohalik õpetaja Robert Kannuke järgmist: käesoleva aasta kevadel kirikuesist puhastades satuti juhuslikeks peetud sillutisekivide vahel olevale laiemale praetaolisele augule, millesse raudkang peaaegu 1,5 meetri sügavuseni vabalt sisse vajus. Kohapeal olukorraga tutvudes selgus, et kirikuesises pinnases tšepoollest leidub mitmesuguses suuruses munakive, mis ei moodusta mingit korrapärast sillutisepinda. On vägagi tõenäoline, et nad on kunagi kuulunud mingisugusele ehitisele, mis paiknes kiriku läänesena ees või moodustas pikihoone pikenduse, mis ulatus kaugemale praegusest lääneseinast.

Arvestades Urvaste kiriku erakordselt komplitseeritud ehituslugu, mis on põhjustanud väga mitmesuguseid ning pahasti teravalt vastukäivaid seisukohtade avaldamisi eriteadlaste vahel, oleks ilmtingimata vajalik nii kiriku seinamüüride kui ka vundamentide kasvõi põguski väliuurimuslik läbitöötamine. Uurimistööde miinimumplaani võiksid kuuluda järgmised operatsioonid:

- 1) 2 šurfi kiriku välisküljel rajamissügavuse ja ehitustehnilise iseloomu selgitamiseks (1. - idaosas kiriku uue ja vana seinalõigu liitumiskohas, 2. - praeguse läänesena ja ühe külgsena välisnurga juures).
- 2) 3 šurfi kirikuesises pinnases sealsete müüride uurimiseks (täpsemad asukohad selgitada kaevamiste käigus kohapeal).
3. 2 sondaži tornialuses ruumis vanade akende ehitusliku kuju selgitamiseks.
- 4) 2 sondaži tornialuses ruumis algse võlvisüsteemiga seotud küsimuste selgitamiseks.
- 5) Põhjapoolse kõrgseina väliskülje ülesmöödistamine vähemalt

akendealuses tsoonis, kuid võimaluse korral soovitav pikilõige kogu hoonest ühe kõrgseina joonel. Praegu on olemas ainult põhiplaan.

Proponeeritud ettepanekute uurimusliku tähenduse paremaks mõistmiseks esitan lühikese kokkuvõtte neist ehitusajaloolistest arvamustest, mida Urvaste kirikuloo kohta on siiani erialalises kirjanduses avaldatud.

Enne 1939.aastat valitsenud seisukohad on lühidalt esitatud Ederma-Jaiki eelpool tsiteeritud raamatus. Urvaste osas tugineb see peamiselt A.Vaga kunstiajaloolisele käsitlusele (Alfred Vaga, Eesti kunsti ajalugu. Tartu 1932, lk.116,118). Alfred Vaga järgi valmis Urvaste algkirik kas XV sajandi lõpul või XVI sajandi algul hilisgooti basiilikana. Eriti iseloomulikeks peab A.Vaga kõrgseina paarisaknaid, mis Baltikumi teistes basilikaalsetes kirikutes ei esine. Arvab, et kuulub tüübilt Riia Jaagupi kiriku, Ruhja ja Pärna Nikolai kiriku rühma.

Armin Tuulse arvates on Urvaste basilikaalne kaju pärit XV sajandi lõpust ja sellisena tõenäoliselt ümberehitus mingist vanemast algkirikust. Edasi oletab A.Tuulse, et kiriku rekonstrueerimist basiilikaks toetas Antsla linnuse vasall Peter Üksküll, kes oli abistanud suuremaid ehitustöid ka Tartu toomkirikus (P.Üksküll suri enne aastat 1484. Vt. lähemalt Armin Tuulse, Die Burgen in Estland und Lettland. Dorpat 1942, lk.266).

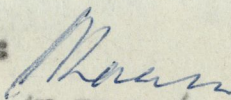
1960.aastal ilmunud raamatus keskaegsest ruumivormi probleemist Eesti ja Läti keskaegses arhitektuuris kritiseerib seniseid seisukohti Voldemar Vaga (vt.

lk. 28-29). Tema arvamust mõõda on Urvaste kirik juba XIII sajandil valminud basilikaalse hoonena, kusjuures teatud osa etendas arvatavasti Riia toomkiriku eeskuju. Riia koolkonna mõjudele viitavad V.Vaga arvates ristikujulise ristlõikega piilarid. Torniläänesein on V.Vaga arvates keskaegne, kuid torni all oleva ruumi seinamüürid pärinevad arvatavasti hilisemast ajast. Sama seisukoha avaldab V.Vaga ka 1965.aastal ilmunud Eesti arhitektuuri ajalooos.

Üldiselt on teada, et peale arvukate sõdade pikka perioodi XVI ja XVII sajandil oli Urvaste kirik aastal 1630 varemeis ja ilmselt ka juba ilma võimaldeta, kuigi need tänaseni seintel säilinud jälgede järgi otsustades kindlasti ka keskajal eksisteerisid. Teadmata millal taastatud kirik põles uuesti varemeiks 1787.aastal - seekord väglast tabatuna. Praeguse kujunduse sai kirik 1889.aastal toimunud kapitaalse ümberehituse tulemusel, mil pikihoonet avardati ida suunas 2 travee võrra. Seoses pikendamisega likvideerus vana algne idasein ja koos sellega ka oletatavad jäljed kunagi eksisteerida võinud kooriruumist.

Nagu esitatud ülevaatest selgub, on uurijate arvamused mõneti vasturääkivad. Ajaloolisele tööle lähemale võiks jõuda üksnes väliuurimiste abil. Täiesti uudse probleemina on kerkinud päevakorda lääneseina eest leitud alusmüüride sisulise tähenduse selgitamine. Ehk kuulusid need kunagisele algkirikule? Kohapeal säilinud suuline traditsioon lubab seda igaüks oletada. Urvaste on kahtlemata üks omapärasemaid maakirikuid Eestis ja vääriks senisest suuremat uurimuslikku tähelepanu. Siiani avaldata piirdub tegelikult ju ainult arvamustega.

Koostanud:


/V. Raam./

FOTODE NIMESTIK.

- 1. Vaade kirikule lõuna-idast katuse remontimise ajal.
N-15307
- 2. Vaade kesklöövile idast läände. N-15308/2
- 3. Vaade kesklöövile läänest idasse. N-15309/2
- 4. Vaade kesklöövi kõrgseinale põhja-läänes. N-15308/1
- 5. Tornialuse ruumi põhjaseina sisekülg kinnimüüritud paarisaknaga. N-15310/1-2
- 6. Tornialuse ruumi lõunasein kinnimüüritud paarisakna kohal.
N-15310/3
- 7. Vaade põhjalöövile. Vaade põhja-läände. N-15309/3.

Pildistanud V. Raam, 1974.a.



1. Vaade kirikule lõuna-idast katuse remontimise ajal.

N-15307



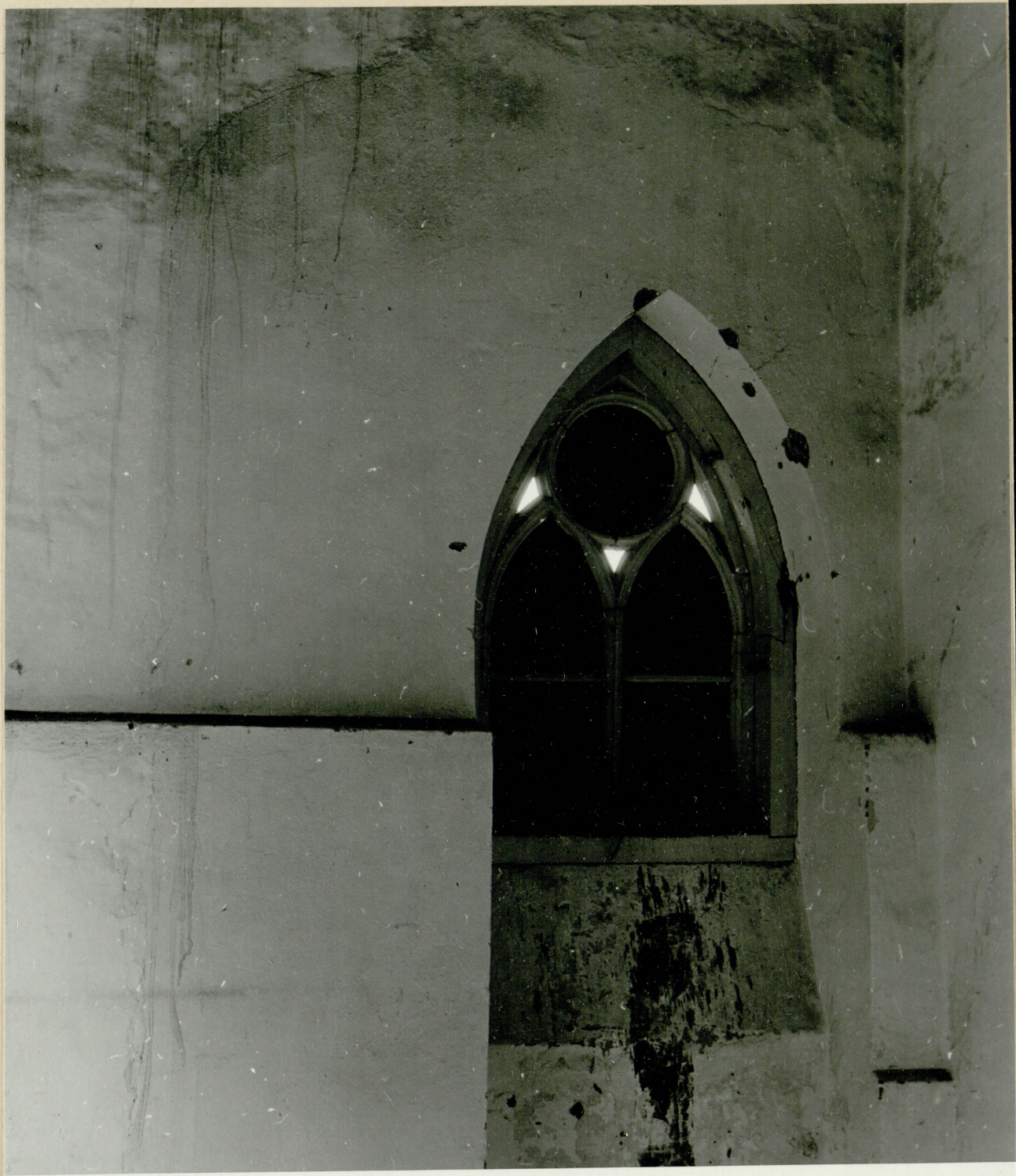
2. Vaade kesklöövile idast läände. N-15308/2



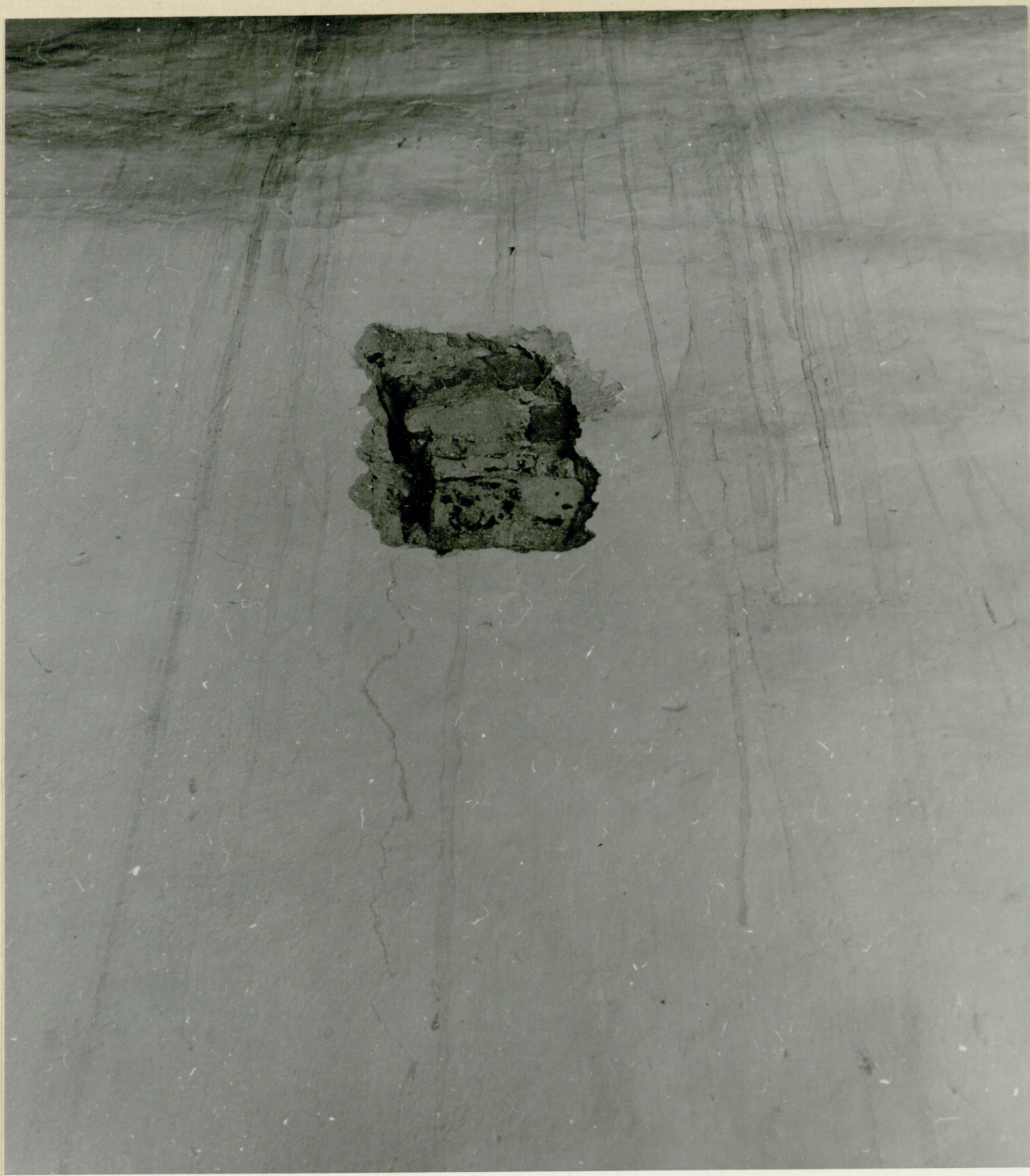
3. Vaade keskklöövile läänest idasse. N-15309/2



4. Vaade kesklöövi kõrgseinale põhja-läänes. N-15308/1



5. Tornialuse ruumi põhjaseina sisekülg kinnimüüritud
paarisaknaga. N-15310/1-2



6. Tornieluse ruumi lõunasein kinnimüüritud paarisekne
kohal. N-153/0/3



7. Vaade põhjalöövile. Vaade põhja-läände. N-15309/3