

ERA.T-76.1.2030



EESTI NSV MINISTRITE NÕUKOGU RIIKLIK EHITUSKOMITEE
VABARIIKLIK RESTAUREERIMISVALITSUS

MUINSUSKAITSEINSPEKTSIOONI
ARHIIV
Nr. P-2199

OBJEKT: Tartu vanalinn

ŠIFFER NR.

TELLIJA: ENSV NSV Riiklik Ehituskomitee

TEOSTAJA: Vabariiklik Restaureerimisvalitsus

Ajalooline õlend

Tartu vanalinna kvartal

Nõukogude väljak - 21. juuni tn. - Poe tn. -
- Ülikooli tn.

Juhataja: *[Signature]*

Peainsener: *[Signature]*

Peaarhitekt: *[Signature]*

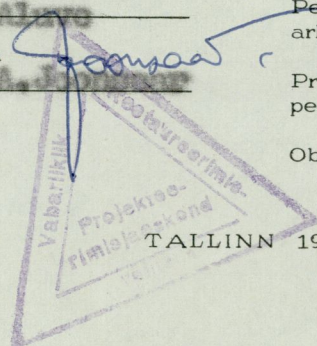
Projekt-jaoskonna juhataja: *[Signature]*

Peaspetsialist ajaloo alal: *E. Pauer*

Peaspetsialist arhitektuuri alal: _____

Projekti peainsener: *[Signature]*

Objekti autor: _____



TARTU VANALINN

KVARTAL 3-K: Nõukogude väljak (Suur Turg) - 21. juuni tn. (Küüni) - Poe tn. - Ülikooli tn. (Andrease, Jaani).

Selle kvartali põhjakülje hoonestik kuulub Tartu keskaegsele asustusalale juba tingitult raekoja ja turuplatsi vahetust lähedusest. Endise Suure Turu äärde jäävad krundid nr. nr. 8 ja 9/10, endise Küüni tänava ääres on idapoolne osa nurgakrundist nr. 8 ning krundid nr. 20 ja 21, kusjuures mõlemad viimased ulatuvad põiki läbi kvartali tolleaegse Andrease, hiljem Jaani tänavani välja. Piki Poe tänava põhjapoolset lõiku kulgeb krunt nr. 20 - vana Jaani kirikule kuuluv maa. Ka krundis nr. 21 on rootsiaegse (1650. a.) plaani¹⁾ järgi osa kirikumaa. Kvartali hõlmab läänest Andrease (Jaani, Ülikooli) tänav, mille ääres on krundid nr. nr. 20, 21, 9/10. Kuni Tartu kindluse kaotamiseni (18. saj. lõpul), oli tähtsamaks liikluseksoneks Riia väravasse kulgev Andrease tn. Väravate ja vallide kadumisega muutus tähtsamaks liiklemise suhtes Küüni tn. 18. ja 19. sajandi vahetusel rajati endise valli alale Poe tn. äärde roheline puudega ala - "Promenaad" või "Esplanaad". Linnaplaanid 19. sajandi algusest näitavad seda uut haljasala. 19. saj. algul on kogu kvartali hoonestus peamiselt kivist, puust on vaid hoovihooneid. Sisehoovid on kõik suletud, peale Poe tänava

1) RAKA f. 2623 n. 1 s. -ü. 2050 lk. 52

ääre külje. Läänes, põhjas ja idas moodustavad tänavaäärsed majad tiheda suletud fronti. Hoovidesse pääseb ainult värava-tunnelite kaudu. Ühelgi krundil pole aiaplatsi.

Suures Isamaasõjas on suuremal määral kannatanud kvartali idakülg (praeguse 21. juuni tänava ääres). Kõik hooned olid põlenud ja praegused majad on üles ehitatud vanadele müüridele linna taastamisel sõjajärgseil aastail. Enne sõda oli Kүүni tänav peamiselt äri-tänav, kõigi hoonete alumisi korruseid täitsid äriruumid. Nüüd seisavad majade-ploki idaküljel vaid ameti-asutuste hoonetena taastatud majad.

Vanima ilme - võib öelda algupärase ilme on säilitanud kvartali NW nurk (Nõukogude v.-Ülikooli tn.) 18. sajandi keskelt põlvneva nurgahoonega (Nõukogude v.1, Ülikooli tn.7), millel on mansard-katus ja kahe ülemise korruse akende arv ja paigutus langeb ühte 1855.a. taksatsiooniga.

Ona müürikarbilt on 18. sajandi ehitus ka NO nurga maja (Nõukogude v.3, 21. juuni tn.6), mille vanemad müüriosad võivad tagasi viia keskaega. Siin 16. sajandil asetsenud kivimaja on andmeid.

Krunt nr. 9/10.

Praegu on hoonestik endistel kruntidel nr. 9/10 säilinud orientiiridega Nõukogude väljak 1 (2 maja) ja Ülikooli tn. 7 (foto 1).

See nurgaplats reekoja kõrval oli kindlasti juba keskajal hoonestatud. Ent keskaegne Tartu on hävinud sõdades ja tulekahjudes.

Rootsiageel plaanil a. 1650 kuulub see plats eraisikule, kelle nimest on selgelt loetav vaid "Peter". Rootsiageel joo-nisel Tartu Suurest Turust a. 1682 ²⁾ (foto 2) on sellel krundil turu ääres väike ühekorruseline maja, mis liibub tihedalt suurele kahetahelisele majale kvartali NO nurgal. Omanik - Peter Morosfolcher (?).

1763.a. suurelt linnaplaanilt ³⁾ näeme, et Andree - Suure Turu (praegu Ülikooli tn. - Nõukogude v.) nurgal (foto 3) on kivimaja.

Kaardil a. 1766 ⁴⁾ on sama kivimaja kõrvale turu äärde tekkinud puumaja ja Andree tn. äärde teine puumaja: kokku krundil 3 maja.

Peale 1775.a. hävitavat tulekahju näeme linnaplaanil a. 1780 ⁵⁾ ainult kivist nurgamaja, puumajad on kadunud.

Uute krundinumbritega Dreyeri kaart a. 1787 ⁶⁾ näitab

-
- 2) RAKA f.2623 n.1 s.-ü.2051/92.
3) " 349 12 4637 I
4) " " " 4696
5) " " " "
6) RAKA f.2623 n.1 s.-ü.2049 lk.13.

murgal krunte nr. 9/10 koos. Ka edaspidi esinevad need koos. Krundi kreposti-dokumendi algavad a. 1734 ⁷⁾.

Sellel aastal on "Elternann" Schumannil krundil kaks maja. Rätsep-meister J. Fr. Luetten ostab 1792. a. Schumanni ehitatud turuääres kahekordse kivimaja, mis asetseb v. Löwensterni kivi- maja kõrval. Väga keeruliselt on sõnastatud ostetava krundi ulatus: see asus Suure Turu ääres ja Schumanni teine maja jäi sellelt välja. Kahekordse kivimaja eest maksab Luetten 3550 rubla. Samal ajal maksab Luetten "Ülesehituskolleegiumile" (Wiedererbauungs Collegium), mis tegutseb rae juures, rbl. 1450 ⁸⁾. Järslikult kuulus hoone peale suurt tulekahju (1775) riigilaenuga ülesehitatute hulka.

A. 1804 sõlmis Luetten pandi-müügi lepingu sellele kin- nisvarale apteeker Christ. Gotthard Wegener'iga ⁹⁾. Maja hind - 12000 rbl. A. 1814 kinnistatakse krunt ja maja Wegenerile ¹⁰⁾.

Majade nimestik a. 1843 ¹¹⁾ mainib apteeker Wegeneri üht kivimaja krundil nr. 10, politsei-nr. 15^a.

A. 1847 on Wegeneri pärijatel kruntidel nr. 9/10 kaks kivimaja, majad on teineteisega seoses (verbunden) ¹²⁾, (foto 4). (Hiljem on need kaks ühendatud maja esinenud vahel ühe tänava- numbri all, vahel kahe erineva numbri all.)

A. 1849 ostab dr. Otto Georg Rücker, Tartu kreisi arst, Wegeneri pärijatelt kaks kivimaja sub. nr. 9/10 ühes kõrval- hoonetega 8000 rubla eest.

-
- 7) RAKA f.2381 n.2 s.ü.686
8) " " " " lk.7
9) " f.995 n.1 s.-ü.2314
10) E. Seuberlich, Liv. u. Estlands älteste Apotheken, Riga 1912 lk.195
11) RAKA f.995 n.1 s.-ü.1495
12) " f.2381 n.2 s.-ü.686 lk.21

A. 1851 ¹³⁾ on dr. Rükkeri majas Suure Turu ja Andrease tn. nurgal (mõeldud kaks ühenduses maja koos) - 34 elanikku, neist 11 majateenijad.

Üheksa üüriliseks on provisor Ludwig Sturm perekonnaga, kes ostis Wegenerilt apteegi.

Kinnisvarade hindamine a. 1855 ¹⁴⁾ kirjeldab dr. Rükkeri kinnisvara:

- I. Kolmekorruseline kivist elamu (kaks kivimaja koos - üks nurgamaja, teine Andrease tn. ääres).
- II. Kivist kõrvalhoone hoovis: tall ja venkrikuur.
- III. 5 puukuuri, kivist.
- IV. Kaev.

Elamul telliskatus, kõrvalhoonel pappkatus.

Peale ostmist (1849) on Rükker elamule ehitatud uued hoo-
vipoolsed trepid ja puukuurid.

Elamu I korrusel on 3 korterit: (1 - kuuetoaline, 1 - neljatoaline, 1 - kahetoaline).

Elamu II korrusel on ka 3 korterit:

a) 7 tuba, 1 köök, 2 ahju, 2 akent uulitsale, 4 akent hoovi.

b) Üürnik professor Mercklin.

b) 7 tuba, 1 köök, 3 ahju, 5 akent uulitsale, 5 akent hoovi.

Üürnik professor Christiani.

c) 7 tuba, 1 köök, 3 ahju, 6 akent uulitsale, 5 akent hoovi.

III korrusel 2 korterit (seitsmetoaline ja ühetoaline,
7 akent tänavale).

Th.Pfeil oma mälestustes Tartust 19.saj. keskel ¹⁵⁾ kirju-
tab: "Professor Christiani elas otse raeoja juures Rükkeri

13) BAKA f.995 n.1 s.-ü.1424 lk.36

14) " " " s.-ü.26348

15) Th.Pfeil, Strassen-Namen vor 50 Jahren, Jurjew 1903, lk.8

majas ühe trepi kõrgusel. Maja kuulub numbri järgi kõrvaltänavale (Andresse), kuna peasissekäik on selle tänava pool ühes korruseid läbistava peatrepiga."

Peale dr. med. O.C.Rückeri surma jääb maja perekonna fideikomissina ikka Rückerite kätte.

1883.a. kannab Rückeri maja numbrit Jaani 3 ¹⁶⁾.

1892/93.a. esineb sama hoonete ansambel Jaani 3 ja Jaani 5 all ¹⁷⁾. (See jääb ka edaspidi nii).

1900.a. on esitatud Tartu linna ehitusosakonnale projekt ¹⁸⁾ Jaani nr.3 E.v.Rückeri maja hoovis kivist talli-venkrikuuri hoonele II korruse pealeehitamiseks. Hoovi pääseb Jaani tänavalt kangialuse kaudu (foto 5, 6), hoovi tagaküljel on hoone, millele pealeehitus tehakse.

1929.a. tühistatakse Tartu-Võru rahukogu otsusega "fideikomiss" ja kinnisvara kreposteeritakse E.v.Rückerile.

1936.a. kannab nurgahoone numbrit Jaani tn. 11.

16) RAKA f.2623 n.1 s.-ü.219

17) Livl. Verkehrs u. Adressbuch.

18) RAKA f.2623 n.1 s.-ü.140 lk.76

Krunt nr. 8.

Praegune orientiir Nõukogude väljak 3, 21.juuni tn. 6.

Ona asendiga raskoja juures tänava nurgal turuplatsi ääres on see krunt vanimal hoonestusalal Tartus. Wybers'i revisjonirahamatu andmel¹⁹⁾ asus piiskopi-aja lõpul, s.o. XVI sajandil, sellel kohal turu ääres Tartu rahapada.

Vanimal 17.sajandi kruntide-jaotusega linnaplaanil on sellele turuäärsle krundile kirjutatud "Appoteck". Koloriitset joonist Tartu Suure Turu vastega a. 1632 Liivimaa rootsisegse kindralkuberneri arhiivis on kommenteerinud omaaegne Tartu linna arhivaar E.Tender²⁰⁾.

Krundil on suur kahekordne kivimaja pikiküljega vastu turgu, otsaga vastu Kiiini tänavat. Nurgal selle ees väike ühekordne ukse ja aknaga hoone.

Kiiini tn. (nüüd 21.juuni tn.) nurgal asetseva maja omanik apteeker ja raeäärne Chr.Fr. Zecher protesteerib kaagi aseta-
mise vastu raskoja ette, kuna see teeb koledaks väljavaate tema majast. Hiljem esineb sama protestiga tema lesk ja spelleerib selles küsimuses isegi kindral-kuberner Horni poole, kes teatab tema taotlust kaagi sellelt kohalt äreviimiseks. Kaagi asendi määramiseks on valmistanud antud joonise linna ehitusmeister Daniel Pechtel. Jooniselt näeb, et Zecheri maja, milles asub apteek, on üks suuremaid ja nägusamaid turu ääres. Tenderi andmetel on maja ehitatud 17.sajandil.

19) E.Tender, Tartu II, 1934, lk.201
RAKA f.995 n.1 s.-u.21854

20) E.Tender, Tartu III, 1936, lk.203

Zecher oli maja ühes apteegiga ostnud oma äia apteeker Pfahleri pärandusest a.1666 - 2000 r.m. eest.²¹⁾

Pfahler oli maja 1638.a. vahetanud Hans Drews'ilt, mille line on vanem jälgitav majsomaniku nimä antud kohal. Krundi kroosti-dokumendid algavad 1759.a.²²⁾

A.1759 ostab Cerl Adam Sonn selle krundi E.J.Illstroh'lt. A.1760 müüb Sonn kinnisvara edasi rittmeister Carl Dietrich v.Loewenstren'ile.

A.1763 näitab linnaplaan Kääni tn. - Suure Turu nurgal kivimaja. Sama aasta tulekahjus pidi see kannatama kuna Seuberlich mainib selle apteegi hävimist tulekahjus.²³⁾ (Fotod 7, 8 näitavad maja ukse kujundust 18.sajandil.)

Linnaplaan a.1780 näitab kivist nurgemaja täiesti suletud hooviga. Samuti linnaplaan a.1811.

O.v.Löwenstern müüb 1834.a. krundi nr.8 kõige juurdekuluvaga paruness Sophie v.Vietinghoffile, sünd. v.Liphart - hinnaga 62000 peberi-rubla.²⁴⁾

A.1851 on olemas maja elanike nimestik,²⁵⁾ millest näeb, et majas on peale elanike ka 13 majateenijat.

Maja väliskuju a.1852 näese Fr.Schlateri Tartu vaadete seerias²⁶⁾, pildil, mis kujutab reekoja-eelist väljakut. (Foto 9).

Kolmekorruselisel majal on madal parter, esinduslikult

21) E.Seuberlich, lk.153

22) RAKA f.2381 n.2 s.-ü.685

23) E.Seuberlich, lk.156

24) RAKA f.2381 n.2 s.-ü.685 lk.20

25) " f.995 n.1 s.-ü.1424 lk.33

26) G.Fr.Schlater, Das malerische Dorpat in fünfzig Ansichten a.1852.

kõrge beletaan, mille ees on raudvõrestikust palkon (foto 10) ja madal väikeste akendega kolmas korrus.

Majade hindamine 1955.a. 27) annab paruness v. Vietinghoffi kinnisvarest krundil nr. 8 järgised andmed.

I. Üks kolmekorruseline kivist elamu: 37 tuba, 61 akent, 21 ahju.

II. Tall ja vankrikuur.

III. Kuur.

IV. Pümp.

Katusekatteks on "Dachpfannen".

Siseruumid:

1. Souterrain (kelder) - 4 kambrit, 2 ahju, 4 akent tänavale, 1 aken hoovi.
2. Parter (esimene korrus) - a) juukguri ruumid - 3 tuba, 1 köök, 2 ahju, 1 aken tänavale, 2 akent hoovi.
b) "Putzmacherin"-i (kübarategija, ka õableja) ruumid: 2 tuba, 1 köök, 1 ahi, 4 akent tänavale.
c) Treialmeistri ruumid - 2 tuba, 1 köök, 1 ahi, 1 aken tänavale, 1 aken hoovi.
d) Majahoidja ruumid - 2 tuba, 1 ahi, 1 aken tänavale, 1 aken hoovi.
3. Bel Etage (teine korrus) - a) Majaomaniku korter: 1 saal, 9 tuba, 1 kambr, 1 köök, 6 ahju, 13 akent tänavale, 4 akent hoovi.
b) Teenijate ruumid: 2 tuba, 1 ahi, 3 akent hoovi.
4. Kolmas korrus: a) Majaomaniku korteri juurdg kuuluvad 4 tuba, 2 ahju, 5 akent tänavale, 2 akent hoovi.
b) Üliõpilase Köppeneri korter: 1 tuba, 1 ahi, 3 akent hoovi. Möbleeritud.
c) Kahe Poole üliõpilase korter: 2 tuba, 1 ahi, 4 akent hoovi. Möbleeritud.

d) Üliõpilase Hirschelmanni korter: 1 tuba, 1 ahi, 1 aken tänavale. Möbleeritud.

e) Üliõpilase Manteuffeli korter: 2 tuba, 1 kamber, 2 ahju, 5 akent tänavale. Möbleeritud.

5. Kelder, Pööning, Puukaur, Tall, Vankrikuur.

A.1857 ostab kinnisvara paruness v.Vietinghoffi pärijalt krahv Ernst v.Manteuffel - 30000 hõberubla eest.

A.1882 omandab maja eelaise poeg krahv Ernst v.Manteuffel junior, kelle osandike see kinnisvara jääb kuni 1921.a-ni.

Maja alusel korrusel Kääni tänaval nr.1 on saajandi vahetusel A.Oberleitneri riideäri.

A.1921 ostab kinnisvara grupp advokaate ja ärimehi: Arved v.Kossart, Juhan Sisask, Ferdinand Karlson, Johann Sepp ja Oskar Rüütli.²⁸⁾ Osandiõigus kinnistatakse järgiselt: F.Karlson 9/40, J.Sisask 9/40, J.Sepp 9/40, O.Rüütli 9/40 ja A.v.Kossart 4/40. Uued osanikud pandivad maja hüpoteegipangas kogu väärtuses. A.v.Kossarti osa ostetakse teiste poolt ära. Sisaski osa läheb varsti tema võlgade katteks. Grupi osandike jääb maja natsionaliseerimiseni.

Maja põles Suure Isamaasõja ajal 1944.a. Praegune väliskuju (foto 11) on sõjajärgsest taastamisest saadud. Praegune rõdu peafassaadil ühes seinastega on pärit viimasest üleschiitusest. Neljas korrus on sõjajärgsel ajal peale ehitatud. Värava-ava 21.juuni tn. poolisel küljel on endisel kujul (foto 12).

Krunt nr. 20.

Präegune aadress on 21. juuni tn. 2 (fotod 13, 14, 15).

Vanimal tänavate ja kruntidega Tartu plaanil a. 1650 ulatub käesoleva kvartali lõuna-küljel olev krunt nr. 20 Küüni (21. juuni) tänavast Andrease (Ülikooli) tänavani ja kannab pealkirja "Kirchengrund" (kirikumaa).

Suurel värvilisel Tartu plaanil hoone kontuuride ja materjali näitanisega a. 1799 on krundil kaks väikest kiviasja: üks Andrease tänava ääres, üks Poe tänava ääres ja üks Küüni-Poe nurgal.

Kaardil a. 1780 (peale suurt tulekahju) on krunt hoonestu-
pata.

Uus kruntide plaan a. 1787 (Dreyer) on andnud käsitletava krundile numbriks 20 ja see ulatub endiselt läbi kvartali: Andrease, Poe ja Küüni tänavate vahel.

Aastal 1811 on krundil nr. 20 kaks hoonet: üks Andrease tn. ääres, teine Küüni ja Poe nurgal. Viimasel ühekorruselises kiviasjas kolme mansardtoega, mis kuulus XIX saj. algul ülessekreitär Lensile, asus aastail 1804-1807 Tartu ülikooli ajutine astronoomia-kabinet, s. o. Tähetorni eelkäija.³⁰⁾

Tartu linna I liinajao kruntide-raamat aastail 1780-1854³¹⁾ märgib kirikumaa krundil nr. 20 kondiiter Luchsingeri maja, mille see on oetanud 1828. a. rätseppmeister Heinrich Künilt. Samast 1828. aastast on olases kirjeldus majast selle

29) RAKA f. 2623 n. 1 s. -ü. 2049 lk. 83

30) " f. 402 n. 4 s. -ü. 25

31) " f. 995 n. 1 s. -ü. 21814 lk. 95

hindamisel.³²⁾ Alunisel korrusel on 5 tuba, mansardkorrusel 3 tuba.

A.1843 kannab krunt nr.20 politsei-numbrit 12, on ikka veel Luchsingeri oma ja krundil on üks kivimaja. A.1856 kinnisvara hindamisel³³⁾ on kaupmees Luchsingeril krundil nr.20:

- I. Kahekorruseline kivielamu - 29 tuba, 47 akent, 20 ahju.
- II. Kõrvalhoone, kivist, elukorteriga.
- III. Väike häärber.
- IV. Kaev.

Kõik hooned on kivist. Elamul ja kõrvalhoonel plekk-katus, häärberil - papp. Krunt on ostetud 1831.a. (krundi-raamatus 1828!) - 17500 paberi-rubla eest. Peale ostmist on Luchsinger ehitanud algsule teise korruse ja kõrvalhoone hoovis - kuluga 29000 paberi-rubla.

A. Kivist pesahoones on saimeel korrusel:

- a) Kondiitriäri - 4 tuba, 1 köök, 3 keldrit, 3 ahju, 3 akent tänavale, 3 akent hoovi.
- b) Nurgakorter - 1 saal, 4 tuba, 1 kamber, 1 köök, 1 kelder, 4 ahju, 11 akent tänavale, 1 aken hoovi.

TEISEL KORRUSEL:

- a) Majaomaniku korter - 1 saal, 6 tuba, 1 kamber, 1 köök, 2 keldrit, 4 ahju, 4 akent tänavale, 5 akent hoovi.
- b) Tartu ülikooli professori Neuse korter - 1 saal, 5 tuba, 1 kamber, 1 köök, 1 kelder, 5 ahju, 11 akent tänavale, 1 aken hoovi.

B. Kõrvalhoones: 4 tuba ülal korrusel, kaks tuba all, all veel tall, vankräkuur ja jääkelder.

32) RAKA f.995 n.1 s.-ü.26220

33) " " " s.-ü.26328

C. Häärberini 1 tuba ja pesuköök.

Maja väliskuju a.1852 näeme F.Schlateri litol (foto 16).

A.1883 on krunt ooberstiproua Pereira, sünd. Wulff, osand, politsei-number 12, maja - Küüni tn. nr.3.

A.1892 on K^{üüni} nr.3 juba apteeker H.Sturmi osand.³⁴⁾ Maja plaan sellest ajast fotol nr.17. Sturmile kuulub ka selles majas asuv apteek.

Krunt nr.20 on käesoleva sajandi kahetekümnendail aastail jagunenud ja selle krundi Jaani tn. (Ülikooli tn.) poolsele osale on kerkinud Artur Sarrile ja Jaan Kriisale kuuluv kolmekorruseline kivimaja (foto 18), mis kannab Jaani 1st numbrit.³⁵⁾

A.1925 kuulub endine Sturm apteek L.Ginisiskyle ja m^aja, milles apteek asub on K^{üüni} nr.5.³⁶⁾

A.1936 kuulub maja K^{üüni} nr.5, milles asub Ginisisky apteek, Dorothea Hirscheidile.³⁷⁾

1944.a. põlesid kõik hooned endisel K^{üüni} tänaval. Vanad müürid siiski säilisid ja hooned on taastatud.

34) Livländisches Verkehrs u. Adressbuch 1892/93.

35) Süd-Estländischer Kalender 1923.

36) Riiklik Adressraamat 1925.

37) Tartu Majaomanikkude Seltsi Kalender-Käsiraamat, 1936. lk.99

Krunt nr. 21.

Pärest sõda taastatud 21. juuni (Küüni) tn. tänavaseina näene fotodel 19 ja 20.

21. juuni (Küüni) tn. maja kannab numbrit 4. (Sissepäee taastatud majasse - foto 21).

Ülikooli (Andresse) tn. maja kannab numbrit 5.

Reinesed andmed sellest Küüni (21. juuni) ja Andresse (Ülikooli) tänavate vahelisest maatükist saab rootslaegselt kaardilt a. 1650, millel hilisema krunt nr. 21 alal esinevad kolm eri omanikule kuuluvat maatükki. Küüni tänava ääres -
- assessor Stiernstrahli omand; Andresse tänava ääres lõuna-
pool - kirikumaa; põhjapoolsele on kirjutatud "Bochen Erben".

Rootsi-aja lõpul a. 1707³⁸⁾ mainitakse Tartu majade registris kümneandana Stiernstrahli maja raskoja ligidal. Nimes-
tikus on 174 maja.

Peale rasket Põhjasõda on samal alal Küüni tänava äärne maatükk a. 1763 hoonestamata.

1756. a. kaardi järgi on Andresse tänava ääres väike puumaja, Küüni tänava äär tühi.

A. 1780 on Küüni tänava äärsel krundil otse vastu kõrval-
krundi (hilisem nr. 9) nurgemaja elamu.

Kruntide plaanil a. 1787 (Dreyer) ulatub krunt nr. 21 Küüni tänavast Andresse tänavani.

Krundi dokumentidel³⁹⁾ on vanimaks aastarvuks 1793. mil

38) RAKA f. 995 n. 1 s. -ü. 1465 lk. 1

39) " f. 2381 n. 2 s. -ü. 698

krundil on kiivist alaga, mis kuulub Margarethe Baronne v. Stampale.

A.1807 annab ta selle üle oma mehele parun v. Stampale. Linnaplaanil a.1811 näeme seda maja Kiiini tänava ääres, tihe-
dalt vastu (kõrvalkrundil nr.9) murgasaja.

A.1825 läheb maja pandilepinguga üle major Otto v. Aurep-
ile, hinnaga 40000 peberi-rubla.⁴⁰⁾

Majade hindamine a.1828 sisaldab teate, et majal on alu-
nisel korrusel 6 tuba, teisel korrusel samuti 6 tuba. Peale
nende on 1 katusetuba ja 1 tuba hoovihoones.

A.1833 müüb v. Aurep kinnisvara hinnaga 30000 rubla kreii-
sikohtunik Aleksander v. Oettingenile. Aleksander v. Oettingen
(1798-1846) oli Kuramaa mõisa omanik, hilisem Liivi maamare-
sal, energiline ja teguvõimeline, suure Balti kultuurilukku jäl-
gi jätnud perekonna isa. Tema vanim poeg August, jurist, oli
Liivimaa kuberneriks, hiljem Riia linnapeaks. Temast kirjutab
sümpaatselt August Kitzberg.⁴¹⁾ Teine poeg Georg, arstitea-
duse professor Tartu ülikoolis, ülikooli rektor ja hiljem
Tartu linnapea. Kolmas poeg Aleksander, teoloogia professor
Tartu ülikoolis, sotsiaalse hoolekande tegelane, üks Toome
pargi, eriti Kassitoome korrastajaist. Ka poeg Artur oli Tar-
tu ülikoolis füüsika professoriks. Kõik nad elasid üliõpilas-
tena selles majas, mis kujunes korporatsiooni "Livonia" koos-
käimise keskaks.⁴²⁾

40) RAKA f.2381 n.2 s.-ü.698 lk.19

41) August Kitzberg, Ühe vana "tuuletallaja" noorpõlve
mälestused. 1973. lk.190

42) Georg v. Oettingen, Aus der Dorpater Burschenzeit
(Baltische Lebenserinnerungen 1928).

A.1843 on krundil nr.21 (pol.nr. 13) üks kivihoone,

A.1844 müüb Oettingen kinnisvara kondiiter Heinrich Wilhelm Felschule - 12000 hõberubla eest.

Tartu majade hindamine 1855.a.⁴³⁾ näitab maja märksa suuremana, kui see oli 1828.a. Müüd on majas 26 tuba omasegsete 12 seemel.

Järeldub, et maja on laiendatud Oettingeni ajal (1834-1844), sest Felschule on ehitanud ainult väikese hoovi-pealse kivihäärberi.

Maja alusisel korrusel on konditorai - 5 tuba, 2 kambrit, 1 köök ja paremal korter - 3 tuba ja köök.

Teisel korrusel: 2 korterit küüni tänava ääres ja üks kaheosaline hoovipoelses tiivas. Mansardkorrusel - tuba ja kambar. Häärberis - 1 tuba. Hoovimajas 3 üksikut tuba. Peale selle 3 keldrit, tall, vankrikaur.

A.1865 teatab Eesti Postimees ⁴⁴⁾: "Leupäeva õhtu 1.mail kello 10 ajal peasis Felschule suures õllekõkis tuli lahti ja tegi väga suurt kahju." Õllekõök krundil seendiga vastu Andrease tänavat oli kivist hoone. Õllekõök oli renditud kaupases Robert Bärtelsile, kes põlenud õllekõõgi üles ehitas ja kellele kinnisvara osanik Felschule, kellele kuulus ka õllepruulimise-luba, uus lepingu sõlmis 1.veebr.1866.a.-1.veebr.1876.a. Rent 2000 hõberubla eest. Lepingus on mainitud õlletööstuse ruumid kivihoones, linnaseruum, keldrid õllekõõgi all, hobusetall, heinalakk, vankrikaur ja pesukõök.

43) RAKA f.995 n.1 s.-ü.26329

44) Eesti Postimees, 1865. nr.18

Veel on rentnikul kasutada kaks kivist tuba kivist elamus
Küüni tn. ääres - müügitruumidena.⁴⁵⁾

A.1870 on Felsehau sõlminud üürilepingu kaupmees W.B.
Wohlfeiliga kolmele ruumile, mis kuuluvad varem konditorei
juurde ja 6 kahelisele keldrile - 300 hõberubla eest. Ka-
sutades ruume kauplusena on üürnikul õigus aknaid suurendada
ja fassaadi kaupluse uks teha.

A.1875 müüb Felsehau kaupmees Robert Bärtelsile;

1) I linnajaos Küüni tn. sub.21 kivist elamu ühes õlletööse-
tuse hoonega ja õlletöögi sisseseadega.

2) I linnajaos Botaanika tn. sub.165^B puust elamu.

Kokku 75000 hõberubla eest.

A.1893 on Bärtelsil krundil nr.21 (pol.nr.13) kaks
kivihoonet: üks Küüni 1, teine Jaani 1.⁴⁶⁾

A.1897 omandab Bärtelsi kinnisvara okejonilt 31500 rub-
la eest Helene v.Stryk. A.1898 on v.Stryki poolt esitatud
Jaani tn.1 õlletöögi elamaks ümberehitamise projekt (foto 22):
kahekorraline tiibhoone, projekti autor arhitekt R.Pohl-
mann.⁴⁷⁾ (Foto 23). A.1904 on esitatud Tartu linnavalitsuse
tõend, et Helene v.Strykil on kaks kahekorralist kivimaja -
Küüni tn. nr.1 ja Jaani tn. nr.1. A.1910 läheb maja pärendu-
sena S.v.Strykile. A.1928 pärib kinnisvara Stryki tütre tütar
Irene Oelsen - 2 maja krundil nr.21 - maja Jaani tn. nr.3 ja
maja Küüni tn. nr.3.

1936.a. kannavad majad tänavanumbreid: Ülikooli tn.9 ja
Küüni tn.3.⁴⁹⁾ 1940.a. on kinnisvara Saksa usaldusvalitsuse
käs. Mõlemad hooned on kannatanud sõjas ja hiljem taastatud.

45) NARA f.2331 n.2 s.-ü.698 lk.80

46) " f.2623 n.1 s.-ü.219

47) " " s.-ü.138 lk.45-46

48) " f.2331 n.2 s.-ü.698 lk.176

49) Tartu Majaomanikkude Seltsi Kalender 1936.

Käsitletava vanalinna kvartali vanimaks hooneks on Nõukogude väljaku (Suure Turu) ja Ülikooli (Andrease) tänava nurgamaaja: kolmekorruseline kivihoone mansardkatusega. Hoone peasissekäik on Ülikooli tänavalt. Maja kannab numbreid Nõukogude väljak 1 ja Ülikooli tn.7. See nurgamaaja oli olemas juba 1751.a.

Sama maja idatiib - kahekorruseline, sadulkatusega - kannab praegi numbrit Nõukogude väljak 1 ja oli olemas 1734.a. Ülikooli tänava äärne kahekorruseline tiib ühes väravatunneliga, s.o. Ülikooli tn.7, pärineb ka XVIII saj. viimasest veerandist.

Stiililiselt väärtuselt on see kolmest eri ehitusest koosnev ansambel kvartalis tähelepanuväärivaim, kuna on säilitanud peale 1775.a. tulekahju tolmunud ülesehitamisel saanud ilme. Siin on säilinud rida 18.saj. stiilidetailid: katus, katuseaknad, ukseid, osa vana treppi.

Oma asendilt ja kindlasti ka oselt müüristikust kuulub keskaegse maja Nõukogude väljak 3. Ent praegune väliskuju moonutab 18.saj. lõpu oma, mida on püütud taastada sõjajärgsel taastamisel.

21.juuni tänava majade ühtlane rida esindab samuti sõjajärgset taastamist - on püütud matkida 18./19.sajandi vahetuse motive.

Ülikooli tn.3 on uusim hoone kogu kvartalis - 20.saj. teisest aastakümnest.

Ülikooli tn.5 on ümber ehitatud elamuks 1898.a.

TARTU VANALINN

FOTOPE NEMESTIK KVARTALI 3-K: Nõukogude väljak -
21. juuni tn. - Poe tn. - Ülikooli tn. juurde.

Krunt nr. 9/10

1. Nõukogude väljaku lõunapoolne tänavassein tänapäeval (1973).
Foto: J. Kulassalu
2. Rootsiaegne joonis a. 1682 Suure Turu (Nõukogude väljak) lõunapoolsest tänavasainast.
RAKA f. 2623 n. 1 s. - ü. 2051 1.92
3. Elamu XVIII sajandist Nõukogude väljaku ja Ülikooli tn. nurgal (Ülikooli tn. poolne fassaad).
Foto: J. Kulassalu, 1973.
4. Selmise maja Ülikooli tänava äärne juurdeehitatud tiib.
Foto: J. Kulassalu, 1973.
5. Sama majatiiva värava-tunnel.
Foto: J. Kulassalu, 1973.
6. Uks värava-tunnelis.
Foto: J. Kulassalu, 1973.

Krunt nr. 8

7. Nõukogude väljak 3 - pesuks enne tulekahju 1775. a.
RAKA f. 995 n. 1 s. - ü. 6848 1.31
8. Sama pesuke kujul, mis anti sellele uue raekoja ehitamisel XVIII sajandil.
RAKA f. 995 n. 1 s. - ü. 6848 1.31

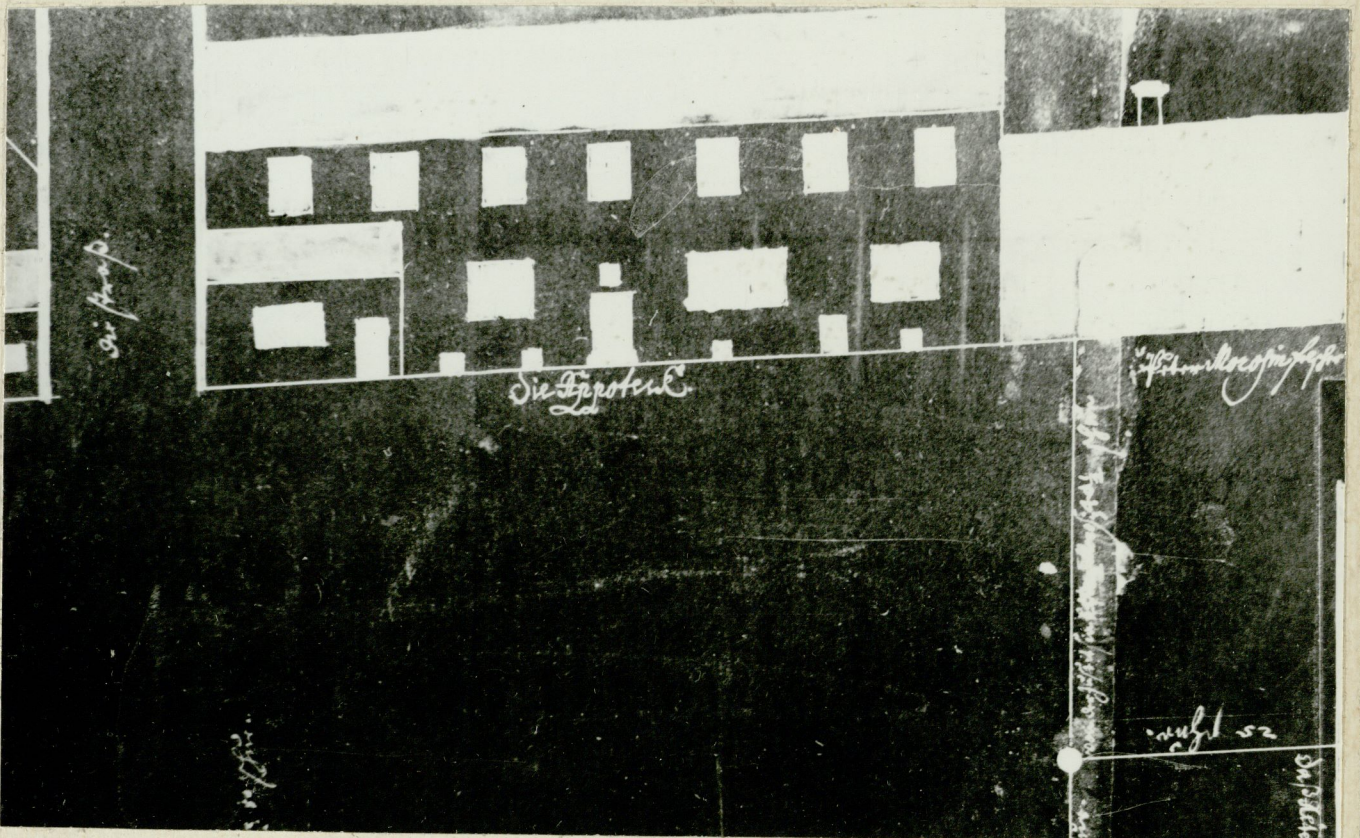
9. Nõukogude väljaku lõunapoolne tänavasein XIX sajandi keskel.
G.Fr.Schlateri lito 1852.a.
10. Nõukogude väljak 3 ukse esine raudrõdu (peronal) XIX sajandil.
RAKA f.1843 n.1 s.-ü.139 l.3
11. Murgemaja Nõukogude väljak 3 - peale sõda taastatud kujul.
Foto: A.Lüüs, 1974.
12. Selmise maja tunnel-värvav 21.juuni tänavalt.
Foto: A.Lüüs, 1974.

Krunt nr. 20

13. Pärast sõda taastatud 21.juuni (Küüni) tn. tänavasein. Vaade Poe tn. poolt.
Foto: A.Lüüs, 1974.
14. Murgemaja 21.juuni tn.2 .
Foto: A.Lüüs, 1974.
15. Uks 21.juuni tn.2 majas.
Foto: A.Lüüs, 1974.
16. 21.juuni (Küüni) ja Poe tn. nurk XIX sajandi keskel.
G.Fr.Schlateri lito 1852.a.
17. Krundi nr.20 plaan a.1889
RAKA f.2381 n.2 s.-ü.693 l.2
18. Elamu Ülikooli ja Poe tn. nurgal.
Foto: J.Kulasalu, 1973.

Krunt nr. 21

19. Ülikooli tn. tänavassein tänapäeval.
Foto: J. Kulasalu, 1973.
20. Pärast sõda taastatud 21. juuni (Küüni) tn. tänavassein.
Veadatuna Nõukogude väljaku (Suure Turu) poolt.
Foto: A. Lõüs, 1974.
21. Sissepääs taastatud majasse 21. juuni tn. 4
Foto: A. Lõüs, 1974.
22. Krundi nr. 21 plaan 1893. a. (Kruut ulatub Jeani tänavast
Küüni tänavani).
RAKA f. 2623 n. 1 s. -ü. 138 l. 45
23. Projekt õlleköögist ümberehitatavale hoonele -
arhitekt R. Pohlmann 1893. a.
RAKA f. 2623 n. 1 s. -ü. 138 l. 46
24. Krunt nr. 21 1904. a.
RAKA f. 2381 n. 2 s. -ü. 698 l. 178



die Hyp.

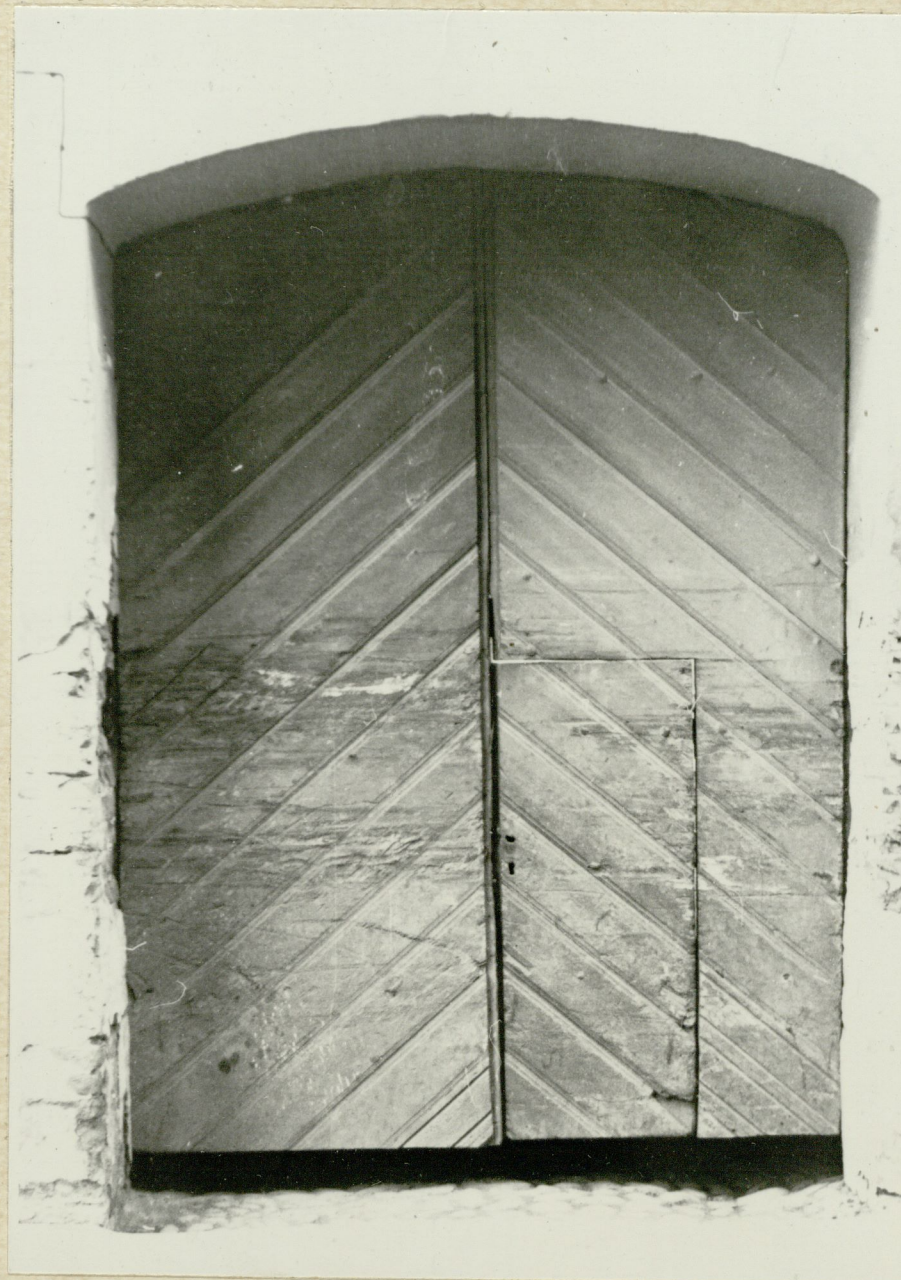
Die Hypothek

die Hypothek

1852

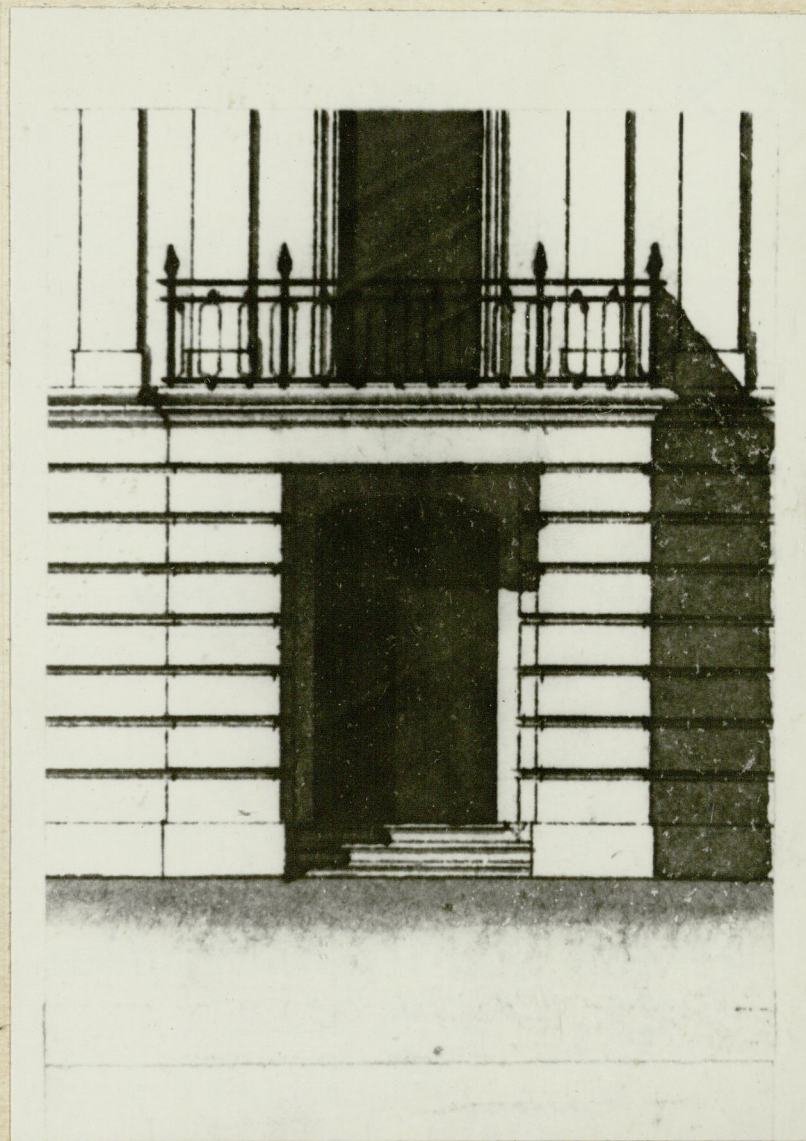
die Hyp.





RAKA F. 995 n. 1 sü 6848 la. 31

RAKA F. 995 n. 1 sü 6848 la. 1





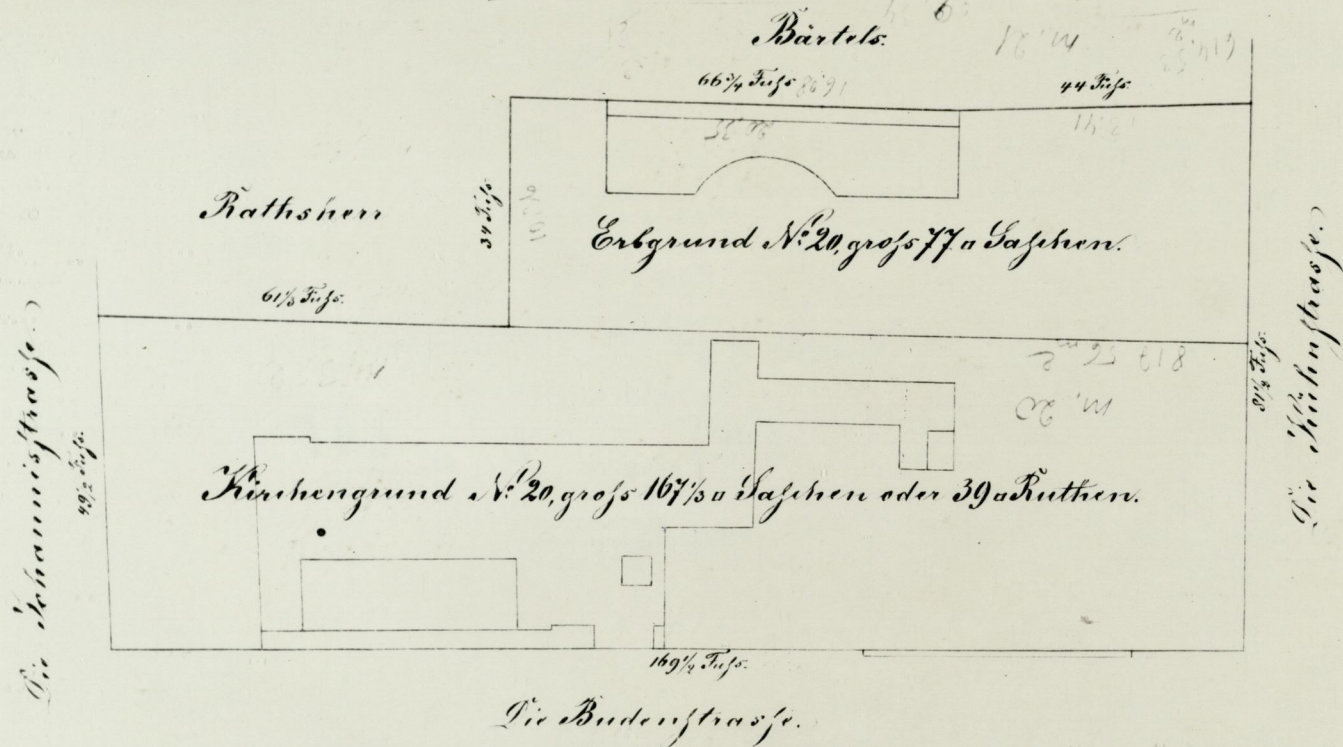




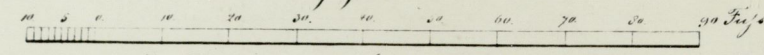


Charte von dem im 17^{ten} Stadttheile Dorpat's belegenen Erb- und Kirchengrundstücke N: 20,
des Herrn Apotheker Heinrich Sturm.

Die Grundstücke enthalten an: Erbgrund 77 Saizen.
an Kirchengrund 16 7/8 . . . oder 39 q Ruthen.



Maßstab



Geneßten und beauftragten Jansen 1809 in Dorpat
Königl. preuss. Recht

B

Alfred I





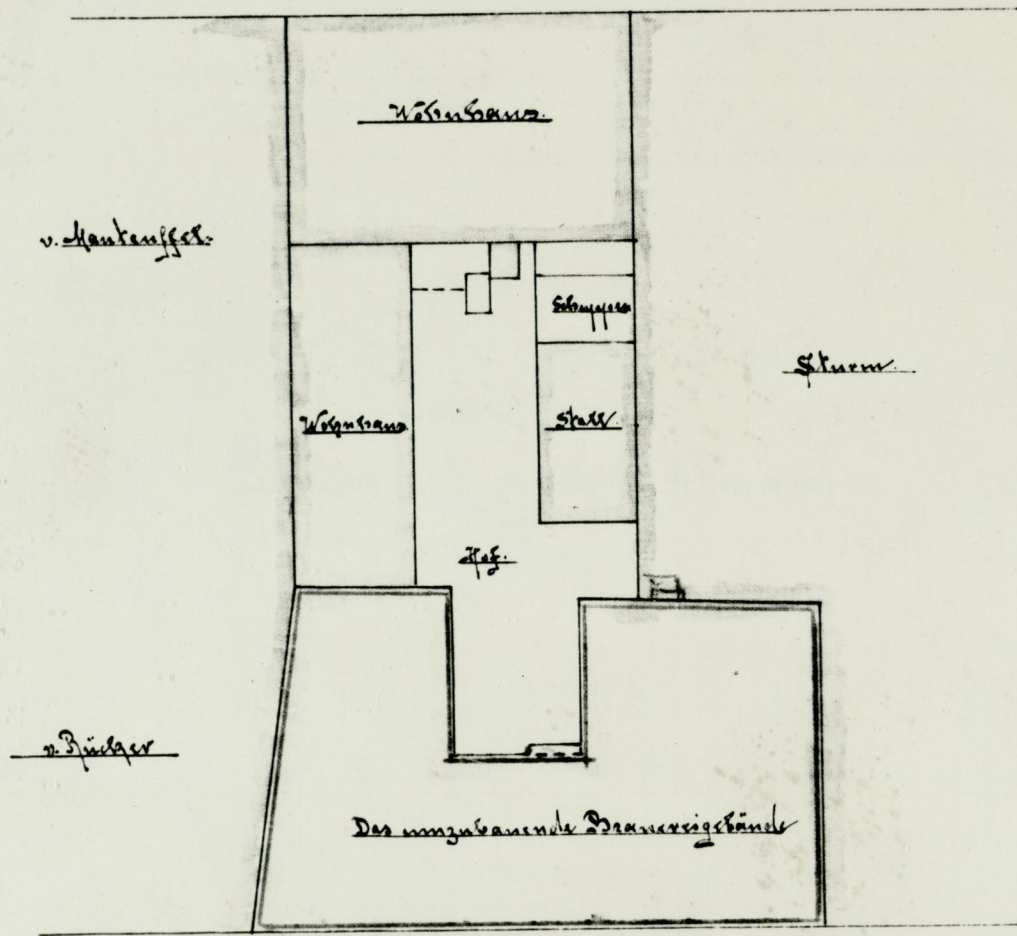


22

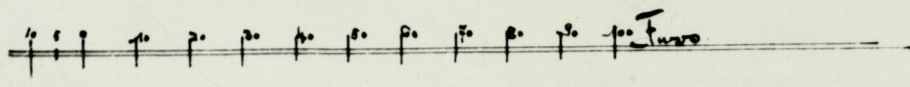
Projekt

zum Umbau des Brauereigebäudes an der Johannis-Strasse N. 3.
zurückwärts, für Herrn C. von Krupa-Wegscheider.

Küchen-Strasse.

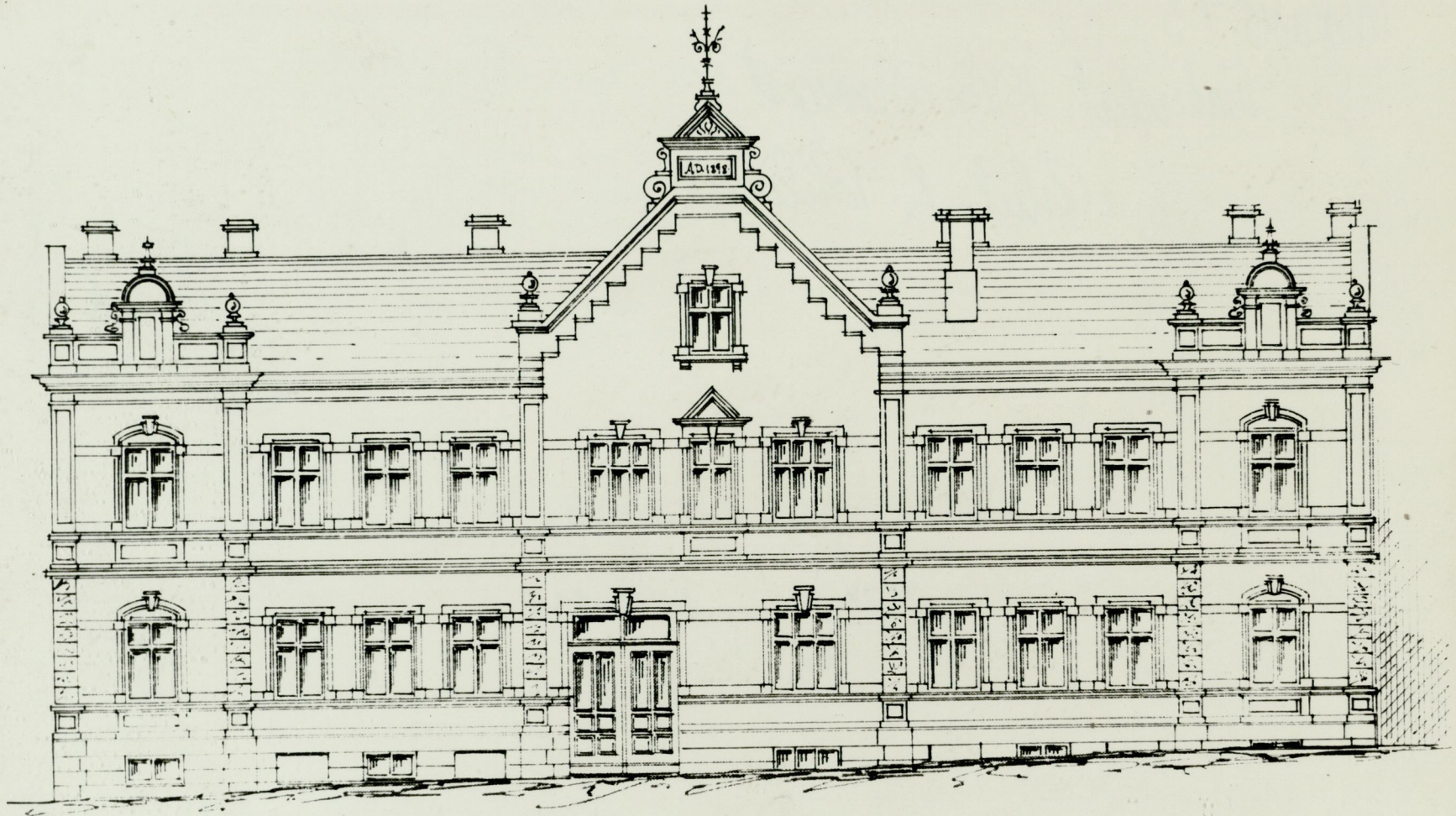


Johannis-Strasse



U. G. G. 1. 5. imbercht 1898 öllmögöst archit. R. Pohlmann.
RAKA # 2623 N. 1 su 138 l. 46

23

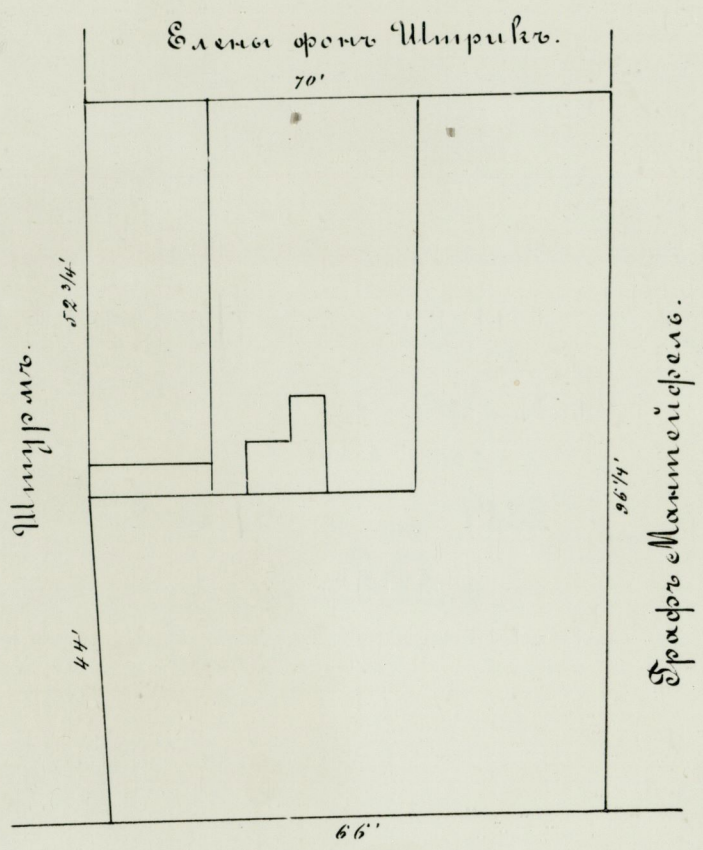


Ansicht nach dem Süden.

24

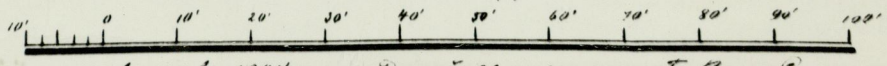
Планъ расположеннаго въ / части гор. Юрьева
 участка за № 21. въ количествѣ 135 □ саж.
 или □ рутен. владѣнія Елены фонъ Штрикъ.

2361.



Дюновская улица.

Масштабъ въ 100 футовъ.



Планъ составленъ въ 1904 г. городскою землемерною конторою.