

1
E.R.A.T-76.1.2202



EESTI NSV MINISTRITE NÕUKOGU RIIKLIK EHITUSKOMITEE
VABARIIKLIK RESTAUREERIMISVALITSUS

P-2378

OBJEKT: Tartu vanalinna kaitsetsoon

ŠIFFER NR. _____

TELLIJA: ENSV MN Riiklik Ehituskomitee

TEOSTAJA: Vabariiklik Restaureerimisvalitsus

Arhitektuuri-ajalooline õiend

hoonetele Ülikooli t. 16 ja V.Kingissepa t. 14/16

Juhataja: U. Puustak

Peainsener: K. Aluve

Peaarhitekt: _____

Projekt-jaoskonna
juhataja: A. Joonsaar

Peaspetsialist
ajaloo alal: v.t.t. N. Raid

Peaspetsialist
arhitektuuri alal: _____

Projekti
peainsener: R. Parts

Objekti autor: _____



TALLINN 1975

Hooned Ülikooli tn. nr. 16 ja V.Kingissepa tn.
nr. 14/16 (kr. 43, 161, 154 ja 227^a).

Kuna A.Lätte (end. Lossi) tänava osa on varem ajaloolises õiendia vaadeldud,¹ jäid käesolevasse krundid krepostinumbritega 43, 161, 154 ja 227^a, vastava Ülikooli tn. (Kraemerstrasse) lõigu ja Ülikooli peahoone süd-külje vastas olevate ehitistega V.Kingissepa tänaval (end. Väikese Maarja, hiljem Jakobi tn. ja ^{Sis}G.Adolfi tn.).

Ülikooli tn. nr. 16 maja pikk front koosneb tegelikult kahest pisut erinevas stiilis ehitatud klassitsistlikust hoonest. Selle kesklinna krundi nr. 43 lõplikku kujunemist ja hoonestuse arengut on võimalik jälgida ca 300 aasta jooksul.

Kraemerstrasse alguses vasemat kätt, suunaga Jaani kiriku poole, on rootsiaegsel linnaplaanil ca 1650.aastast ² märgitud kaks suuremat maatükki. (Foto 1). Esimese pikikülg ulatub Lossi tänavat pidi ülesse, teise oma kulgeb Kramerstrasse aares, jättes enne järgmist põiktänavat vaid pisut ruumi selle nurgal asuvale väikesele krundile, millele on peale märgitud "Arm(en) Haus". Vaestemajale oli see hästi põhjendatud koht, kuna praeguse peahoone kohal kõrgus siis Maarja kirik ning vaestel-vigastel oli käepärast mima portaali ette almuseid palüma. Esimeste kruntide omanikuks on

1 VRV P-1371, E.Parek, Ajalooline õiend A.Lätte tänava kohta Tartus. Tallinn 1973

2 RAKA f. 2623 n. 1 s.-ü.2050 l. 51, 52.

plaanile märgitud "... Helwichts Erben" (Helwigi pärijad). Nende kaks krunti ulatuvad Lossi tänavaga kokku jooksva (ilma nimeta) tänavani välja.

Vana Maarja kiriku ümbruse topograafia on raskemaid küsimusi vanas Tartus ja viimaste sajandite jooksul tundmatuseni muutunud. Umbes sellel kohal asub praegu ülikooli 1809.a. valminud peahoone veelgi hiljem juurde ehitatud tiibadega. Vasema tiiva kõrval kulgev Väikese Maarja, hiljem Jakobi (nüüd V.Kingissepa) tänav oli vaadeldud krundil alles projekteerimisstaadiumis ning oli mõeldud Kүүtri tänava jätkuna Toomemäe suunas. Selle ääres Lossi tänava poole asus kolmnurkne ala nimetusega "Vilrichs wurst". (Seejuures tuleb märkida, et tolleaegsed tänavad ei olnud nii kindlalt piiritletud ega täpsete nimedega nagu praegused).

Kraemerstrasse vastaskülg (ost) oli keskaegsema ilmega, sest oli jagatud tervelt seitsmeks krundiks, mille kitsasküljed omaaegsete viilkatustega flankeerisid tänavajoont.

1786.a., mil Tartu krundid varustati püsivate krundinumbritega, said maaomandid Kraemerstrasse vasemal poolel numbrid 42 ja 43. Krepostinumber 42 jäi valdavalt Lossi tänava äärde ja on selle all käsitletud. Nr. 43 ulatus eelmise kõrvalt Kүүtri (V.Kingissepa) tn. vastasnurgani, kusjuures 1650.a. plaanil oli märgitud tänava algus jäänud samasse kuni 1780. aastani.³

1775.a. osaline Tartu kindluse plaan ^{3^a} näitab vaadeldavat kvartalit ja ülikooli peahoone endist maa-ala. (Foto 2).

3 Tartu plaan 1780.a. УГБУА ф. 349 on. 12 г. 4696

3^a УГБУА ф. 349 on. 12 г. 4677

Sellel on veel märgistatud kontuurjoonega Maarja kirik (tollal vare) ja sellest Toomemäe poole suur tume piklik ehitis - inseneride komando poolt sinna projekteeritud arsenal, mille müür ulatus Kraemerstrasseni välja. Nendel aladel on näha terve rida müüri piiratud erakrunte, mis pidid minema sundvõõrandamisele. Sama on vaadeldava kvartali osas (fotol keskel) kehtiv. Majad hinnati ning kavatseti lammutada.

Kuid 1775.a. kesklinna hävitavas suures tulekahjus põlesid ka need hooned Kraamipoodnike tänaval, lõigus Lossi tänavast kuni Munga tänavani. Vaadeldavas algusosas jäi keskele maja vanade kivivaremete ase, endisele vaestemaja krundile väikene hävinud kivihoone ja põiktänav aarde selle naabrusse puithoone vare. Plaanil, mis varustatud seletustega põlenud hoonete kohta 1775.a.,³ pole varemete müürilõigu omanikku märgitud, nurgahoone oli kuulunud kaupmees Treuer'ile, järgmine põiktänaval kodanik Reich'ile. 1777.a. oli üles ehitatud vaid Lossi tänav nurgal asuv maja.⁴ 1780.a. oli olemas ka tänavalõigu keskkohas pikk hoone. Kүүtri tänav vastasnurk (vaestemaja krunt) oli veel varemeis.⁵

18.sajandi esimesel poolel olid krundi omanikeks järgmised isikud: 1729.a. Quist, siis Dellingshausen ja Tunzelmann.⁶ Sajandi keskpaigas oli raeliige ja apteeker Samuel Linck ühendanud oma krundiks mitmeid maavaldusi - kaks päriskrunti, neist üks varem kingsepmeister Reich'i omand väikese tänav aäres,

4 УТБУА ф. 349 он. 12 г. 4685

5 " " " г. 4696

6 RAKA f. 995 n. 1 s.-ü. 25249 l. 5, 6, 10.

mis viis valli poole ja üks väike kroonukrunt.⁷ Lincki tütar Christina oli abielus raeliikme Diedrich Heinrich Wilckega, kellele krunt läks 1766.a. Kindral Villebois' poolt tehtavate Tartu kindlustustööde käigus jäi Wilcke krunt samal kümnendil nende maavalduste hulka, mis kuulusid vöörandamisele. Sinna Maarja kiriku west-osa kohale planeeritud suure arsenaliga alla läks terve rida maaomandeid koos ehitistega (leskproua Mylius, apteeker Linck - hiljem Wilcke, kingsep Reich, vöötegija Triebel, tislari Weissenborn ja mürser G.Ivanov). Tänu nendele andmetele ongi teada, et Wilckel oli seal 1774.a. puumaja, ilmselt kivivundamendil, tall, tõllakuur, väike ait, vanu müüre ning võlvitud kelder Kraamipoodnike tänava ääres. Krundi teised küljed piirnesid Väike Maarja ja Sepa tänavaga ning Reichi platsiga.⁸

Pärast 1775.a. tulekahju ehitas Wilcke Sepa, Maarja ja Kraemerstrasse vahel asuvale suurele maatükile kivist elamu ja kõrvalhooned, mis valmisid tõenäoliselt 1789 (1780.a. linna- ja küla- ja kalmistu plaanil juba olemas).⁵

1781.a. müüs leskproua Christina Wilcke fassaadiga Kraamipoodnike tänava ääres asuva kivimaja koos kõrvalhoonetega ooberst Magnus Johann von Bock'ile 8100 hõberubla eest. On mainitud, et koos lõpetatud lukksepa- ja tislari töödega (mit der bereits fertigen Schlözer- und Tischler-Arbeit).⁹ 1783.a. on

7 RAKA f. 995 n. 1 s.-ü. 1490 l. 1 Verzeichniss der um die alte schwedische Marienkirche belgenen Häuser 5.XII 1762.

8 RAKA f. 995 n. 1 s.-ü. 25253 l. 44 ja s.-ü. 25249 l. 10

9 " f.2381 n. 2 s.-ü. 718 l. 4-7 ja

" f. 995 n. 1 s.-ü. 21860 l. 321-326

andmeid, et von Bocki majal on kaks korstnat,¹⁰ 1786.a. on märgitud juba kuus korstnat.¹¹ Niisiis pidi sel aastal juba olema valminud kõrvalmaja Maarja tänava nurgal ja 1788.a. limaplaanil on see ka olemas.¹² Bock ise ei elanudki oma linnamajas, vaid Saare mõisas (Sahrenhof).^{13,14} Tema maja krundil nr. 43 hinnati 1790.a. nagu see tollal tavakohane oli kaheksa meistri poolt (müürsepp, puusepp, tislser, lukksepp, maaler, pottsepp, klaasija, plekksepp) ja selle väärtus oli 15926 rbl. 69 kop. Müürimeister Walter tõendas, et maja esikülg oli 147 reini jalga pikk ja 45 jalga lai. See vastab praeguse kahe maja Ülikooli tänava frondile. Veelkordne tõend, et mõlemad majad juba olemas olid. Head telliskividega võlvitud keldrid, esimene korrus võlvitud ruumidega ja suure köögiga ühel majapoolel (praegu¹⁵ Pedagoogika kateedris), beletaaži saalid ja toad "auf das Beste mit Mörtel und Giibs so wohl die Wände als Laagen oder Decken gezieret und abgerieben worden". See kõik tunnistab ehitustööde head kvaliteeti ülikoolipoolisel majal. Ka õuel asuvad hooned nagu tall, tõllakuur, jääkelder ning piirimüür olid soliidset ehitatud.¹³

1797.a. hinnati maja uuesti müürimeister J.N.F.Lange poolt - koos kõrvalhoonete ja ringmüüriga oli selle väärtus nüüd tõusnud 16593 rublale.¹⁵ Võimalik, et vahepeal oli

10 RAKA f. 995 n. 1 s.-ü. 24605 l. 2

11 " " " " l. 34 p.

12 *ktBUA* φ. 349 on. 12 g. 4696

13 1790.a. RAKA f.995 n. 1 s.-ü. 5386 l. 1-9 p. ja

14 1793.a. " " " s.-ü. 1476 nr. 43

15 RAKA f. 995 n. 1 s.-ü. 5405 l. 1

tehtud täiendusi sisemuses või ka juurdeehitusi.

Kui 18. sajandi lõpul hakkas liikuma Tartu ülikooli taas-
avamise mõte ning a. 1800 moodustati komisjon selle sissesead-
miseks, siis andis M.J.v.Bock oma Jaani tänava ääres asuva ma-
ja ^{11 (okunite)} esimese korruse koos suure saaliga ülikoolile tasuta kasu-
tamiseks viieks aastaks.¹⁶ Sellest v. Bocki majast (praegu
Ülikooli tn. 16) väljus ülikooli avatseremoonia rongkäik 21.
aprillil 1802 kell 10 pidulikule jumalateenistusele Jaani lin-
nakirikusse. Seal andis kogu ülikooli personal ametivande.
Avakõned toimusid v. Bocki maja akadeemilises kuuldesaalis,
lõunasöök ülikooli kuraatori krahv v. Manteuffeli juures ning
avaballi korraldas linna raad. Loengud algasid majas 1.mail.¹⁷
Kuni 1809.a. kasutati maja ettekannete, koosolekute, kogune-
miste, jne. puhul.¹⁸ Uue peahoone valmimisel jäi v. Bocki ma-
ja ka edasi ülikooli käsutusse, kuid mitte enam peahoone funk-
tsioonis.¹⁹

Maja algset välimust dokumenteerib Aug. Clara 1821.a.
ülikoolihoonet kujutav graafiline leht (TKM 1260 G), mille
keskosas on vaadeldava hoone osa. Sellel paistab nurgalt 5.
akna asemel läbisõiduvärvav Jaani (Ülikooli) tänaval, kuna üli-
koolihoone vastas oleval küljel pole aknaid, on vaid katuse-
viilus pööninguaken.

16 Die Kaiserliche Universität Dorpat. Denkschrift zu ihrer
25-ten Feier des 12.Decembers. Dorpat 1827. Lk. 4.
F.Bienemann, Der Dorpater prof. G.F.Parrot und Kaiser
Alexander I. Reval 1902. Lk. 99-100

17 *Е.В.Темухов, Музеяностроительные работы, выполненные
губернатором. Т. I. Копия 1902 г. Die Kaiserliche Universität
zu Dorpat. Dorpat 1852. Lk. 24-27, 49.*

18 Smigrodsky album. Etnograafiamuseum 738:2

19 H.Üprus, Ehitusmälestis Tartus, Ülikooli tn. 16.
Tallinn 1965, lk. 3

Läbisõidukäigu kohal on praegu lukukive imiteeriv kvaader-
rustika rikkalikum kui teistel akendel. See näib aga olevat
hiljem tehtud, sest 19. sajandi keskpaiga graafilised lehed
annavad kõikide akende ümber sama seinakujunduse.

1823.a. sõlmiti pärandusleping M.J.v.Bocki lastelaste
(Manteuffel) ja tema abikaasa vahel. 1839.a. müüs omanik Otto
von Loewenstren, kes oli abielus Elisabeth Manteuffeliga,
krundi nr. 43 koos kivimajaga ja Toomemäel asuva aiaplatsiga
nr. 154 ülikoolile 65000 assignaatrubla eest. Selle ^{hõne} lahendus
peahoonele, vastupidavus ja ruumikus sobisid ülikoolis õppija-
tele sisseseatavaks meelelahutuspaigaks ka ülikooli kuraatori
Gustav Kraffströmi arvates. (Foto 6). Maja anti 1841.a. kasu-
tada seltsile "Akademische Mussengesellschaft" (asutatud 1814),
mis hoolitses üliõpilaste vaba aja veetmise eest.²⁰ Enne seda
tehti ümberehitusi: ühendati ülemisel korrusel kolm tuba saa-
liks suurusega $44\frac{1}{3} \times 22\frac{1}{6} \times 15$ jalga. Kreiskoolimajast too-
di üle selle parkettpõrand, tehti kahe tiivaga kläasuksed,
maalitud peegelvõlvlagi (Hohlkehle). Ülikoolipoolele tehti uus
uks, ehitati trepp ja podest (foto 7), parandati telliskivika-
tust, värskendati maja väliselt. Nende tööde juures kõrvalda-
ti siseruumidest üks esialgne kaheksa astmega keerdtrepp ja
valgetest ilustustega glasuurpottidest sambakujuline (klassit-
sistlik) tükiahi.²¹ Sisustuseks osteti kroonlühtrid tantsu-
saalile, 20 laualühtrit mängutubadele, 5 suurt peeglit, trü-
moo, laudu, 9 tosinat tooli, raamatukapp, kardinaid 25 aknale,
piljard ja klaver. 20.nov. 1839 avati akadeemiline musse hiil-

20 RAKA f. 2381 n. 2 s.-ü. 718 l. 11, 19-21, 32.

21 " f. 384 n. 1 s.-ü. 759 l. 5, 42 p., 47-48,
56-58, 63.

gava balliga.²² Seltsile oli osa majast ülikooli poolt tasuta kasutada antud. Selts asutati ja selle põhikiri koostati juba 1814.a.²³ Kolmekümnendate aastate lõpul akadeemiline musse üüris suveti Toomemäel asuva Morgensterni aia, mida võisid alates maikuust külastada seltsi liikmed ja teatud tingimustel ka teised.²⁴

1840.a. lubas ülikoolivalitsus eelmisel aastal asutatud Õpetatud Eesti Seltsile (Gelehrte Esthnische Gesellschaft) ühe suurema esimesel korrusel asuva vaba ruumi majas selle kogude ja biblioteegi paigutamiseks. See oligi siis ÕES-i esimeseks asukohaks. Ühe teise väiksema ruumi sai arhitekt F.A.Königsmann endale korteriks,²¹ kuna tema oli ~~käinud~~ ^{teinud} ülikooli ehitustööde juhatajana (Baukonduktor) maja remondi. 1845-1847.a. oli maja kliinikuks, sest sel ajal toimus ülikooli kliiniku hoone ehitamine. Aastail 1848-1856 kasutas maja veterinaarkool kuni oma peahoone valmimiseni ülejõel.¹⁸ Pärast selle ärakolimist tuli hoone sisemust uuesti kohandada musse tarvidustele. (Muusikute koor seina külge kinnitatud rõduna, jm.). Majja sai ka rektor korteri.²¹

19.sajandi IV veerandil asus majas Jaani tn. 18 (nurgapoolses hoones) polikliinik²⁵, ka 1908.²⁶, 1923.²⁷ ja 1925.²⁸ aastal; teises oli üheksakümnendail aastail ikka veel akadeemiline musse.²⁹ 1917.a. on pärit hoone I ja II korruse plaanid.

22 RAKA f. 384 n. 1 s.-ü. 741 l. 65-66, 68 p., 71 p.

23 " " " s.-ü. 266 l. 1-6

24 "Dörptsche Zeitung" 1838 nr. 52

25 RAKA f. 2623 n. 2 s.-ü. 12. *Смучок гавоб..*

26 Nordlivländischer Kalender 1908. Dorpat 1907. lk. 149.

27 Südestländischer Kalender 1923. Dorpat 1922. lk. 116.

28 Estländisch-deutscher Kalender 1925. Dorpat, lk. 435.

29 Kröger, Livländisches Verkehrs-und Adressbuch, B. II, Riga 1892/93 lk. 137.

(Foto 4 ja 5). Ülikooli tänava kaksikhoonest raekojapoolne kannab 18. sajandi lõpul mõisamajades sageli esinevat kolmerisaliidilist fassaadilahendust. Elementide rütm ja fassaadil esinevad pilastrid teevad maja silmapaistvalt esinduslikuks. Nii selle välis- kui ka sisearhitektuuris valitses varaklassitsism terviklikumalt kui teistes Tartu majades. Interjöörid olid kujundatud seinapaneelidega, stukk-lagedega, valgete kahelahjudega, mis paraku on praeguseks ajaks kõik hävinud. Alamise korruse siseustest on säilinud mõned barokk-tahveldistega. Servjoon-võlvid on olemas. Esiküljel on suured aknad segmentkaar-frontooniga kroonitud nurgarisaliitidel, lihtsal hoovipoleel on vaid üks selline kuuteistkümmne ruuduga aken teisel korrusel, ülikoolipoolses otsas. (Foto 8). Muide, samasugune aknakujundus esineb vastaskrundi nr. 47 majal Ülikooli tn. 11 läbisõidu kohal, markeerides esiletõstvalt kesktelge.

H.Üpruse andmeil on need ja allkorruse esimese parempoolse akna pilastrikujundus ja ümarkaar 19. sajandi I poolest.³⁰ Suured ja sagedased sisemised ümberehitused (tänava- ja õuepoolse külje vahele ehitatud pikikoridorid, suurte ruumide eraldamine vaheseintega, säilinud laekarniiside hävitamine) on seotud paljude remontidega ülikooli õppetöö vajadusteks. Kõige hävitavamalt on interjööoriga toimitud 50-ndail aastail.

Krunti nr. 161 kirjeldati 18. sajandi keskel kui kroonukrunti, mis piirnes rootsi surnuaiaga (kord isegi kui Püha Maarja kirikukrunti). Sellele oli lukussepp Johann Martin Hermann ehitanud Krämer-Strasse äärde puust elumaja, õuele tallid, teinud ümber piirdeaia. 31.III 1760 ostis need eelmise

30 H.Üprus, op.cit. lk. 5

omaniku pärijailt rätsep Johann Heinrich Joachim Böning 320 rbl. eest. Pärast tema surma omandas Böningu kuueltpojalt valduse nende kasuisa rätsepmeister Jakob Rautenberg 1816.a. 2400 assignaatrubla eest. Tema pärijailt ostis omakorda kolleegiumi registraator Joh. Friedr. Vorthmann krundi 1832.a. 3500 assignaatrubla eest; 1856.a. jäi kõik viimase lesele. Klaveriehitaja Otto David Wenzel sai maa, puumaja, kõrvalhoo- ned ja juurdekuuluva aia endale ostulepinguga 16.IX 1859.a. 2900 hõberubla eest. Selle summa hulka kuuluvana märgiti eraldi ka topeltaknad ja võtmed, aga sellest arvati välja aias asuvad viljapuud. Wenzeli maja oli osalt kivi-, osalt puumaja. Ilmselt oli ta teinud ise juurdeehitusi. 1872.a. kuni 1881.a. oli Väike-Maarja tänava ääres asuv maja välja üüritud dr. P. Walterile. Maja esimesel korrusel oli seitse elutuba ja paiknesid majapidamisruumid, ülal algul neli, hiljem viis tuba, mida alumise korrusega ühendas soe sisetrepp.

Wenzeli pärijate käest ostis 30.IV 1920 maja (tollal Jakobi 4) Kambja vallast pärinev Karl Lentsu 108000 marga eest. 5.I 1927 müüs ta selle 1550000 marga eest Aleksander Golubevile ja Sinovi Kusnetsovile, kellelt ostis kinnisvara 12.III 1927 Eesti Vabariik Tartu Ülikoolile 15500 krooni eest.³¹ 30-ndatel aastatel asus seal Akadeemiline Anglo-Eesti ühing. Maja oli krundisügavuses ja mitmesuguste juurdeehitustega. (Foto 9).

Tänava lõpul, enne käänakut kunagise Jakobi värava poole, asusid krundid nr. 154 ja 227 (227^a). 18.sajandi keskel oli krundi 154 omanikuks klaasijameister J.G.Zinowsky, kellel oli

seal puumaja. Völgade tõttu läks kinnisvara enampakkumisele ja 1791.a. sai ta kingsepmeistri M.A.Meyeri omaks. 1839 ostis selle prof. dr. P.U.F.Walter koos krunt 227-ga, millel ehitisi polnud.

Vanadeks maaomanikeks osutusid Stackelbergid, kes suutsid tõestada, et kuningas Gustav Adolf oli 1626.a. ühe krundi neile annetanud. Sellega ühendasid nad 1730.a. Jacob Helmoldi ja 1758 Gustav Olrau maavaldused, mis asusid Dreyeri plaani järgi kr. 153 ja 154 vahel, saades 1786.a. krundinumbriga 154. Stackelbergilt ostis maa 1797 H.D.Brock, 1803 L.A.v.Münnich, 1810 leskproua Bock, sünd. Stackelberg. Pikka aega püsis valdus (alates 1839) prof. P.U.F. Walteri ja tema pärijate käes kuni 1895 läks dr. E.Kengsepale, kes s.a. ehitas krundile kahekorruselise tellismaja (Jakobi ja Väike Maarja tänava nurgale). (Foto 10).

Tema pärijate käest läks krunt EV Tartu Ülikoolile 1938. a. sundvõõrandamise teel.³² Nimelt oli kavatsus ühendatud ülikooli kruntidele nr. 32 (Lossi tänava ääres), 154, 161, 227(a) ja 419 püstitada suuremahuline uusehitus ülikooli tarbeks. Neil olevad ehitised läksid lammutamisele. See oli tegelikult kodanliku aja üks viimaseid spetsiaalselt ülikoolile mõeldud tarbeehitisi. Projekti tegid 1938.a. arhitektid A.Mielberg ja H.Sultson. (Tartu linna Inventariseerimise Büroo andmeil). Maja nurgakivipanek toimus 5. septembril 1938.a.³³ Esimesel ehitusjärgul valmis Toomemäe poolne (sellega paralleelne) osa. Instituutide hoone kaeti 1939.a. hilissügisel (Postimees 1939

32 RAKA f. 2381 n. 2 s.-ü. 811 l. 1-91

33 N.Raid, Ajalooline õiend kvartali Suurturg-Rüütli-Küütri -Jaani tn. kohta, II osa, VRV Tallinn 1973, lk. 27. Postimees 1939 nr. 242

nr. 285) Vasalemma marmoriga (skulptorite V. Ilusa ja V. Ole poolt). Kahe rea piklike marmorplaatidega kaunistati räästaalune osa ja sokliosa. Akende vahele asetati kolmnurksed plaadid, mis omavahel seoti nelinurkselt ja mille keskosa pidi hiljem pandama ornamentaalne rosett. Ka raudbetoonist karniis kaeti kunstmarmoriga. 1939.a. algul sai maja katuse alla,³⁴ augustis ja septembris kolis sinna vanast ülikooli hoonest Suurturg 6 Farmaatsia Instituut.³³ Oktoobrikuu algul hakati tegema ülikooli instituutide hoone teise osa rajamistöid, mainitud arhitektide eelprojekti alusel arhitekt H. Kuvasto projekti järgi. Ettevõtjaks olid Subtschenkov, Podčekajev ja Ko. Lammutati krunt 161 asuvad kaks maja (Akadeemilise Anglo-Eesti ühingu asukoht ja ülikooli teenistujate elamu) ja raiuti maha põlised puud. Keskosa tervest hoonest on mahult suurim (19000 kantmeetrit) ja selles on ka auditooriumi 200-le inimesele. Keskosa pikkuseks on 49,3 m; hoone kogu tänavafassaadi pikkus 89 m. Mullatööde tegemisel täideti väljaveetava mullaga botaanikaia Kroonuaia (Komsomoli) tänava poolset madalamat osa. Seal asuva allika vesi juhiti Emajõkke,³⁵ Instituutide hoone vundamendi kaevamisel leiti peamiselt G. Adolphi (V. Kingissepa) tänava ääres hulk inimluid, mis asetsesid pealmistes kihtides segipaisatult, alumistes liivakihtides aga korrapäraselt. Tähelepanu äratasid kasepuust kaevurakkeid meelde tuletav piklik ehitus ja 3 m sügavusel asunud ühest jämedast puust õonestatud kirst.^(?) Leiud tunnistavad endist Maarja kirikut ümbritsenud surnuaia ulatust.³⁶

34 Postimees 1939 nr. 25, 26. jaan.

35 Postimees 1939 nr. 266, 267, 281.

36 Postimees 1939 nr. 292, 294 (ka foto!)

Hoone aluspõhja uurimisel selgus, et vesi tuli Toomemäe-poolses osas nähtavale kõrgemates kihtides kui Emajõe-poolses osas, valgudes linnapoolsele küljele. Põhjavee kõrvaldamiseks oli vahetpidamata tööl pump. Vundamendi kindlustustööd raudbetoonalusega saadi alata Toomemäe poolelt. Kogu vundament loodeti lõpetada uueks aastaks 1940 (foto 8).³⁷ Samal aastal lõppes ehitustöö arvatavasti kolmanda korruse lagedega. Sõja puhkemise tõttu jäi hoone pooleli ja lõpetati 40-ndate aastate teisel poolel.³⁸

Nina Radd

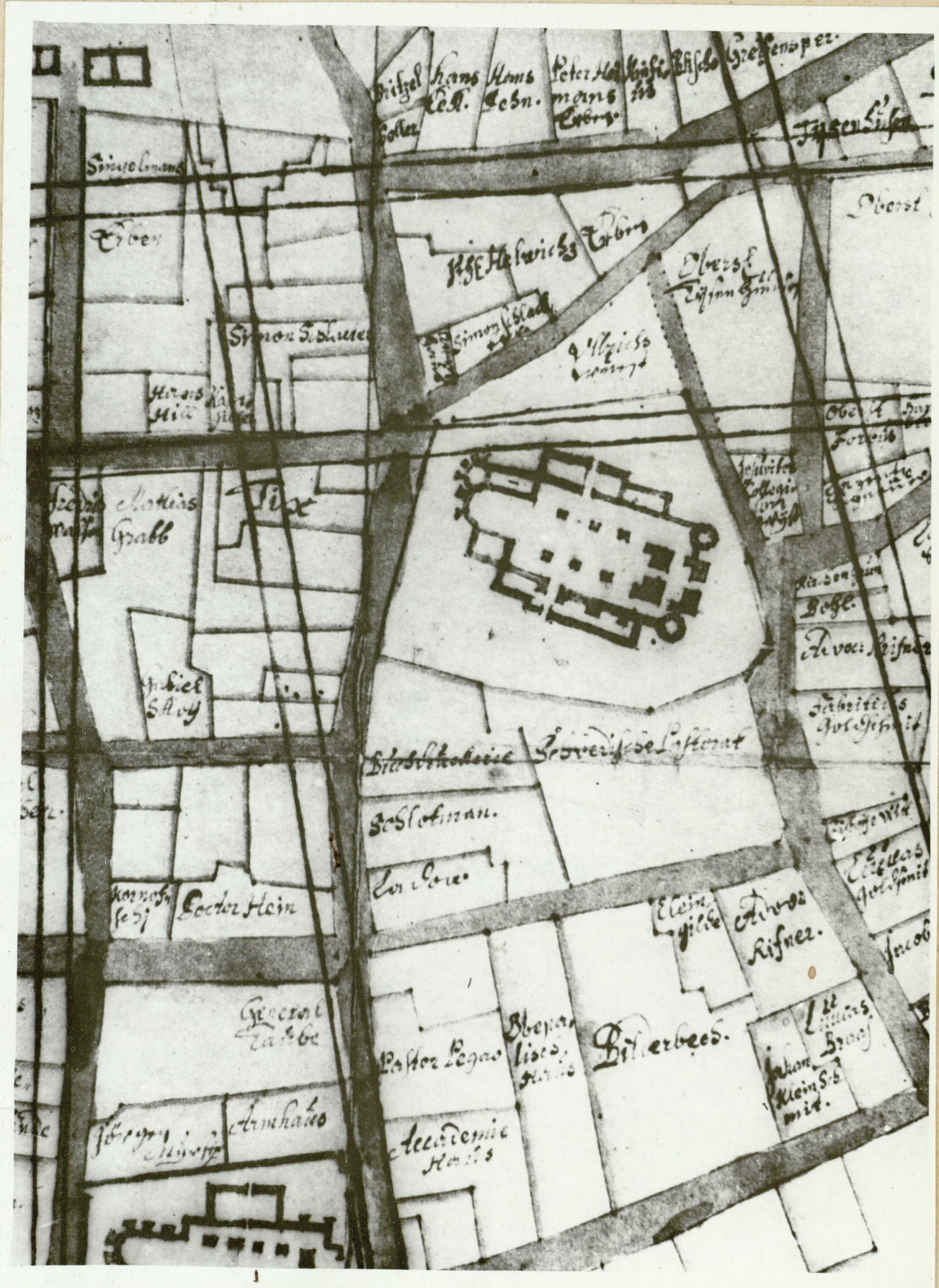
37 Postimees 1939 nr. 301, 354

38 Tartu linna Inventariseerimise Büroo andmed.

F o t o d

1. Tartu plaan ca 1650.a.
RAKA f. 2623 n. 1 s.-ü. 2050 l. 51-52
2. Osa Tartu plaanist 1775.a. Maarja kiriku ümbrusega.
3. Kraemer und Kleine Marienstrasse nurgal
(Ülikooli / V.Kingissepa) asuv O.v.Loewensterni krundi
asendiplaan 1839.a. (Anders)
RAKA f. 2100 n. 11 s.-ü. 127 l. 15
4. Ülikooli tn. 16 situatsiooni- ja esimese korruse
plaan enne 1917.a.
RAKA f. 2100 n. 11 s.-ü. 127 l. 19
5. Ülikooli tn. 16 teise korruse plaan enne 1917.a.
RAKA f. 2100 n. 11 s.-ü. 127 l. 19
6. von Loewensterni maja fassaad ~ 1840.a.
RAKA f. 402 n. 10 s.-ü. 143 l. 1
7. von Loewensterni Jakobi tn. maja ots (~1850.a.)
Arhitekt Rathhaus.
RAKA f. 2100 n. 11 s.-ü. 127 l. 20
8. Ülikooli tn. 16 tagakülg 1940.a. alguses keemiahoone
vundamendiga.
Tartu Linnaarhiivi neg. 511
9. G.Adolfi tn. 14 (Jakobi tn. 4) Akadeemilise Anglo-Eesti
ühingu asukoht 1930-ndatel aastatel.
TRÜ Kunstiajaloo kabinet 62
10. Keemiahoone alla jäänud Jakobi tn. 6 maja
Tartu Linnaarhiivi neg.
11. Ülikooli tn. 16 fassaad Ülikooli tn. ääres.
Foto: R.Valdre 1973.a.

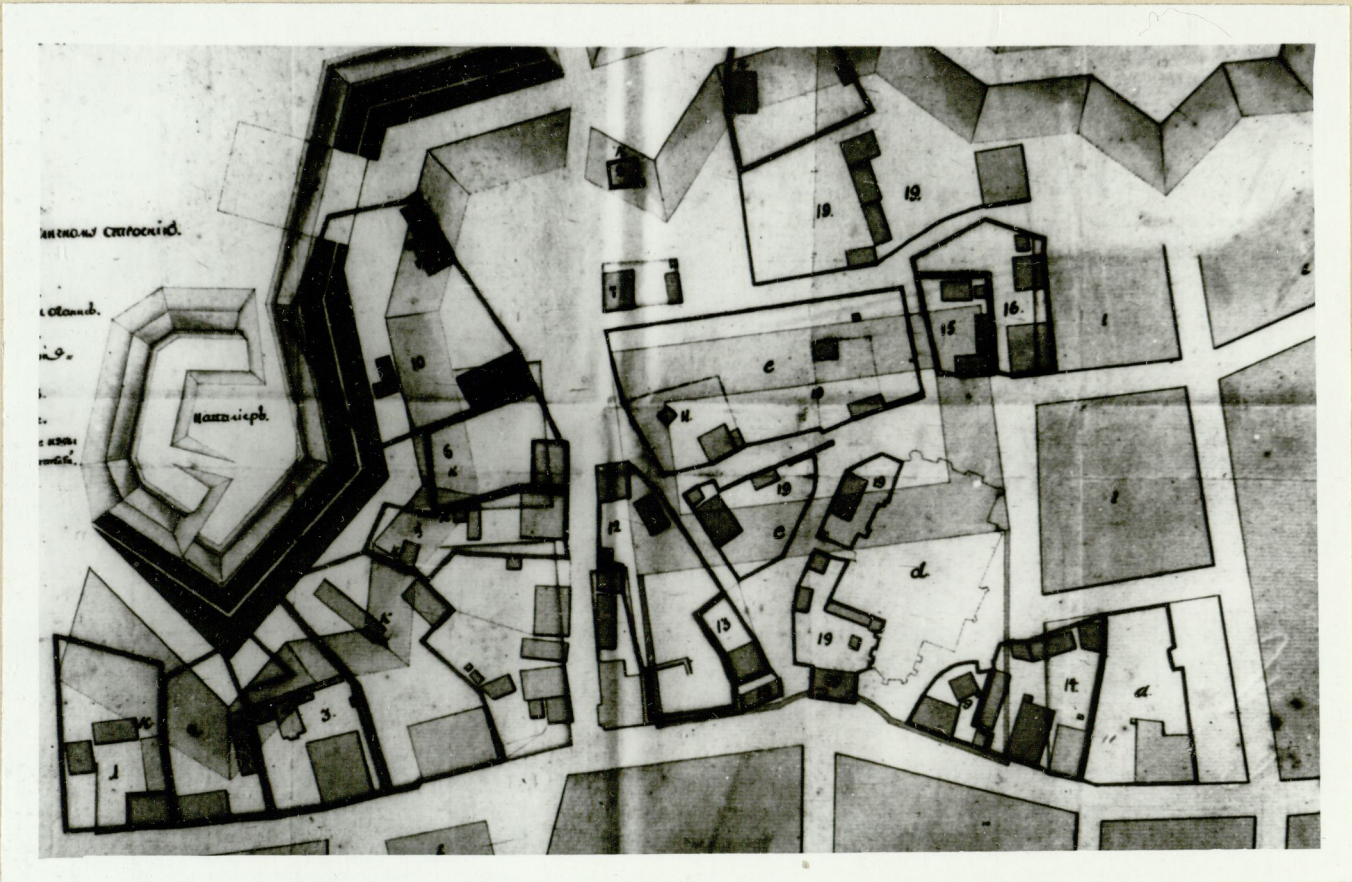
1600



Michael Kell. Hans Kell. Hans Kell. Peter Kell. Hans Kell. Hans Kell.
 Simon Schulte. Simon Schulte. Simon Schulte. Simon Schulte. Simon Schulte.
 Tise. Tise. Tise. Tise. Tise.
 Doctor Klein. Doctor Klein. Doctor Klein. Doctor Klein. Doctor Klein.
 Pastor Regen. Pastor Regen. Pastor Regen. Pastor Regen. Pastor Regen.
 Academia. Academia. Academia. Academia. Academia.
 Biberbeed. Biberbeed. Biberbeed. Biberbeed. Biberbeed.
 Riffner. Riffner. Riffner. Riffner. Riffner.
 Klein. Klein. Klein. Klein. Klein.
 Jacob Klein. Jacob Klein. Jacob Klein. Jacob Klein. Jacob Klein.
 Doctor Klein. Doctor Klein. Doctor Klein. Doctor Klein. Doctor Klein.
 Pastor Regen. Pastor Regen. Pastor Regen. Pastor Regen. Pastor Regen.
 Academia. Academia. Academia. Academia. Academia.
 Biberbeed. Biberbeed. Biberbeed. Biberbeed. Biberbeed.
 Riffner. Riffner. Riffner. Riffner. Riffner.
 Klein. Klein. Klein. Klein. Klein.
 Jacob Klein. Jacob Klein. Jacob Klein. Jacob Klein. Jacob Klein.

1

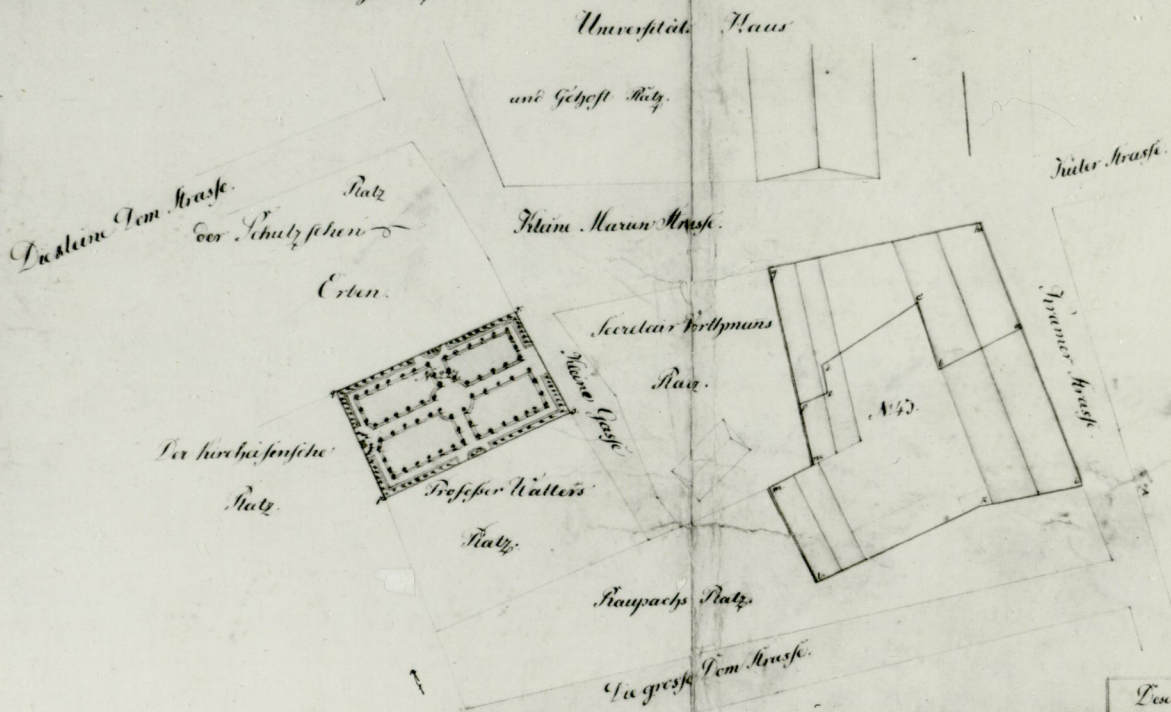
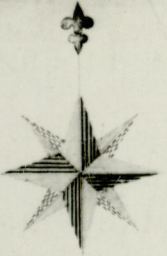
2



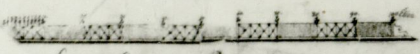
CHARTE

von der im 1^{ten} Stadttheile Lozpetlan der Kramer und kleinen Marienstraße
 bologenen Theils auf Throns Theils auf Erb Gründe belegenen vom Herrn Hammer
 vom Linc Rath und Küller Otto von Socwinstern gehörigen und an die Kaiserliche
 Universität verkauften Grundstücken welche aufgemessen, berechnet und zur
 Chartre gezeichnet sind durch den Haupt Knecht Hieronimus Cellerer Secretair l. Anders
 im Jahre 1739.

W. K. v. M. G.
 An K. d.



Lustnicher Maas Stadt.

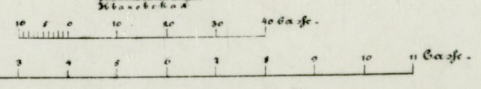


sein Allen eine halbe betrage.

Appl. v. d. univ. löblichen Hofrat, als
 Räumlich eingeweihte Linsen Rand als auch die Karte
 richtig aufgemessen, demnach bestätigt.
 Lozpetlan am 8. December 1739.
 J. G. Hauptknecht, Secretair l. Anders

Description und Berechnung	Messung	Maas
Das kleine Grundstück mit Littra ab c. d. e. f. g. mit bequemer, beträgt	2 1/2	20
Das Erb Grundstück mit Littra a. i. k. l. m. n. o. p. beträgt		
unweit Caesellst nach der Wallen belegene mit dem Gartenplatz bet		

Ситуационный план



214
190
414

116

324

213

1278

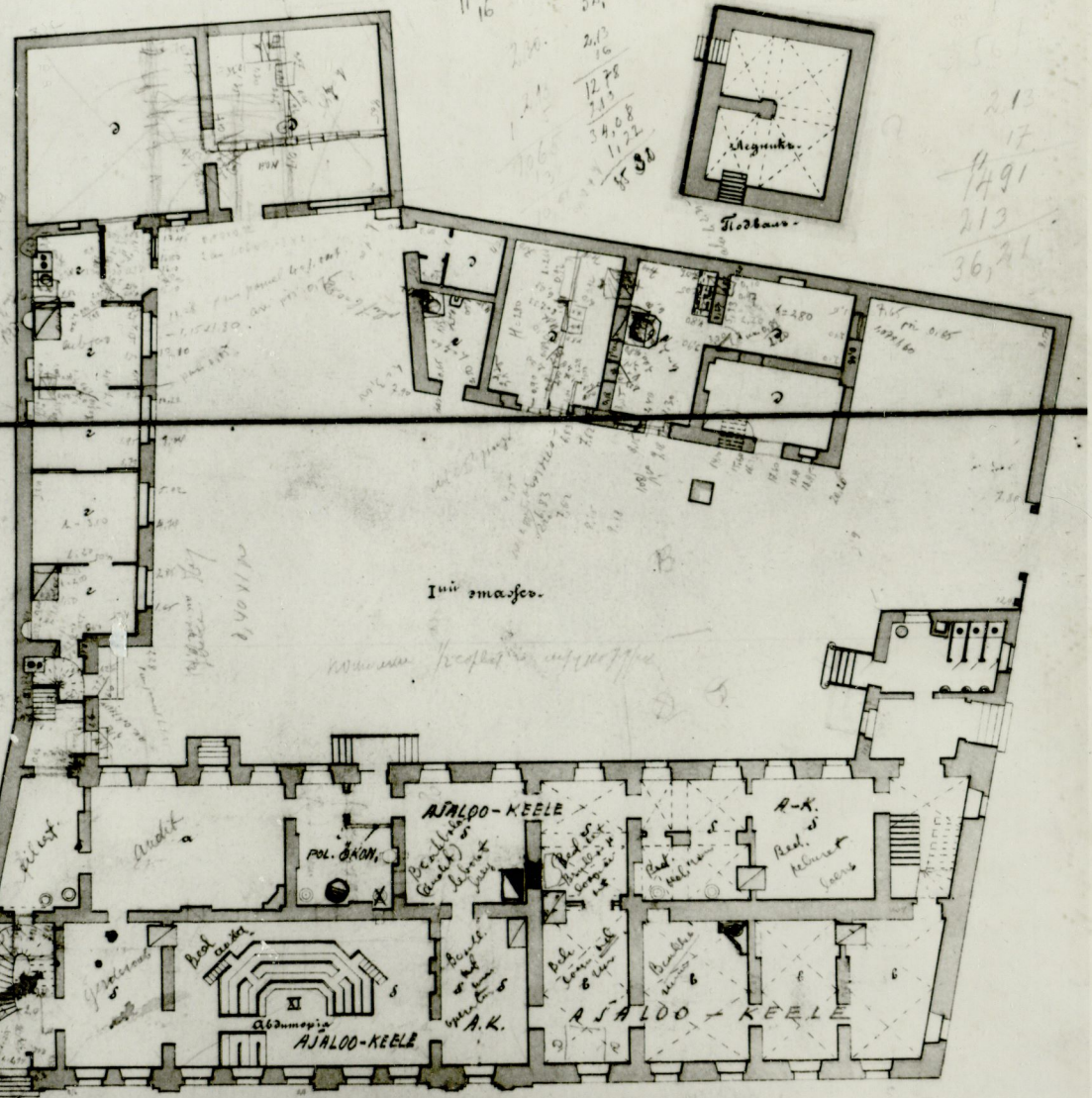
711

3468

1121

5730

213
17
1491
213
3611

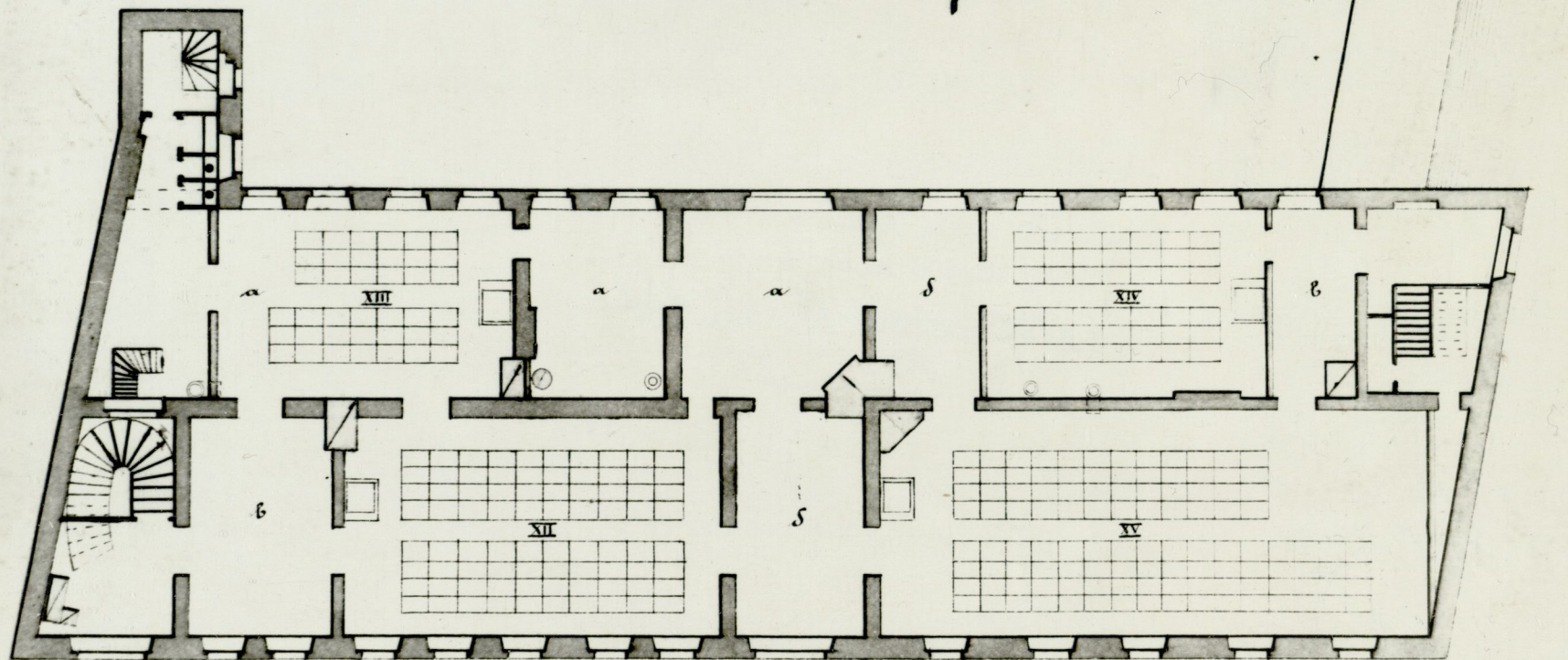


Решетчатая
Лестница + Перила
Белая краска
сверху

Или иначе.

а - индивидуальная канализация
б - квартиры г. и. а. сифонными
1 - Полуклассика
2 - сарай
в - туманная
г - прачечная

Здание абдуноріу.



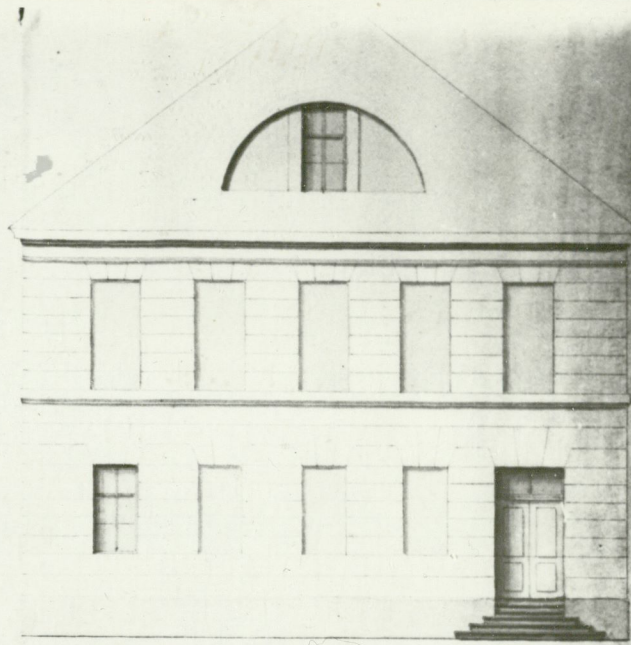
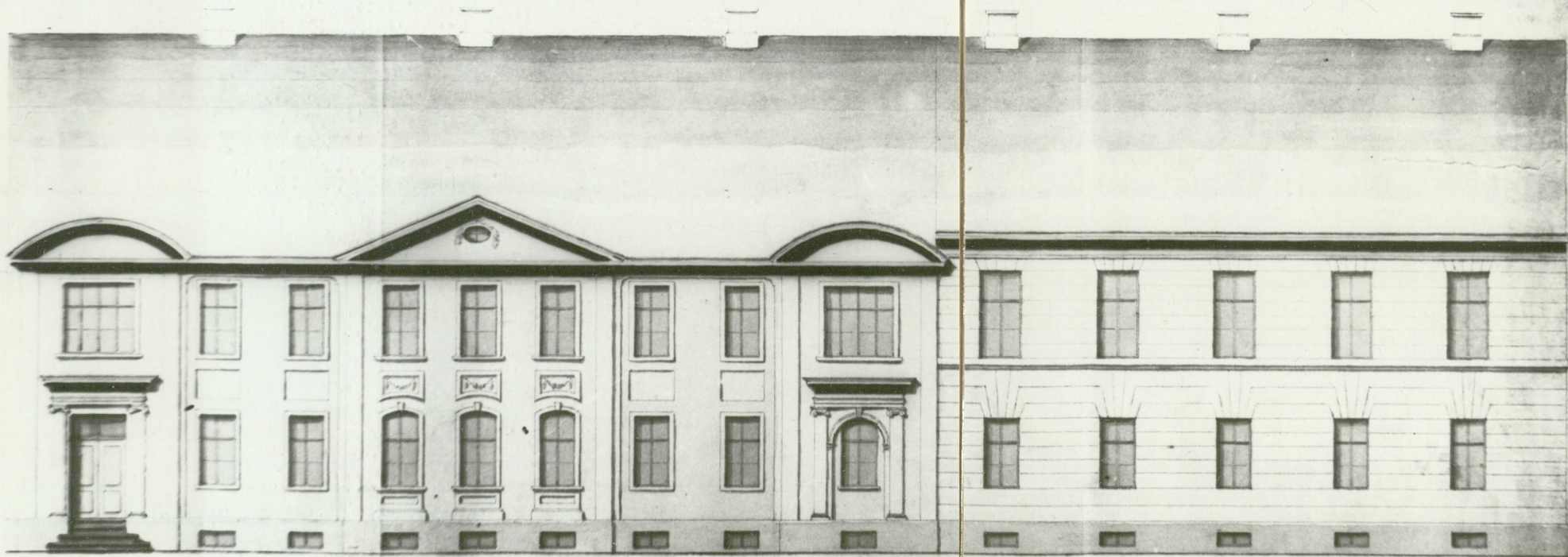
Поі означенію

a - на те натурекіи кабинетъ, d - профессоріа, b - гардеробъ.

XII, XIII, XIV, XV - абдуноріу

6

Ansicht des Hauses des Herrn Landraths
und Hammerschmied von Lüneburg.



Die Seite nach
Unserm Platz.

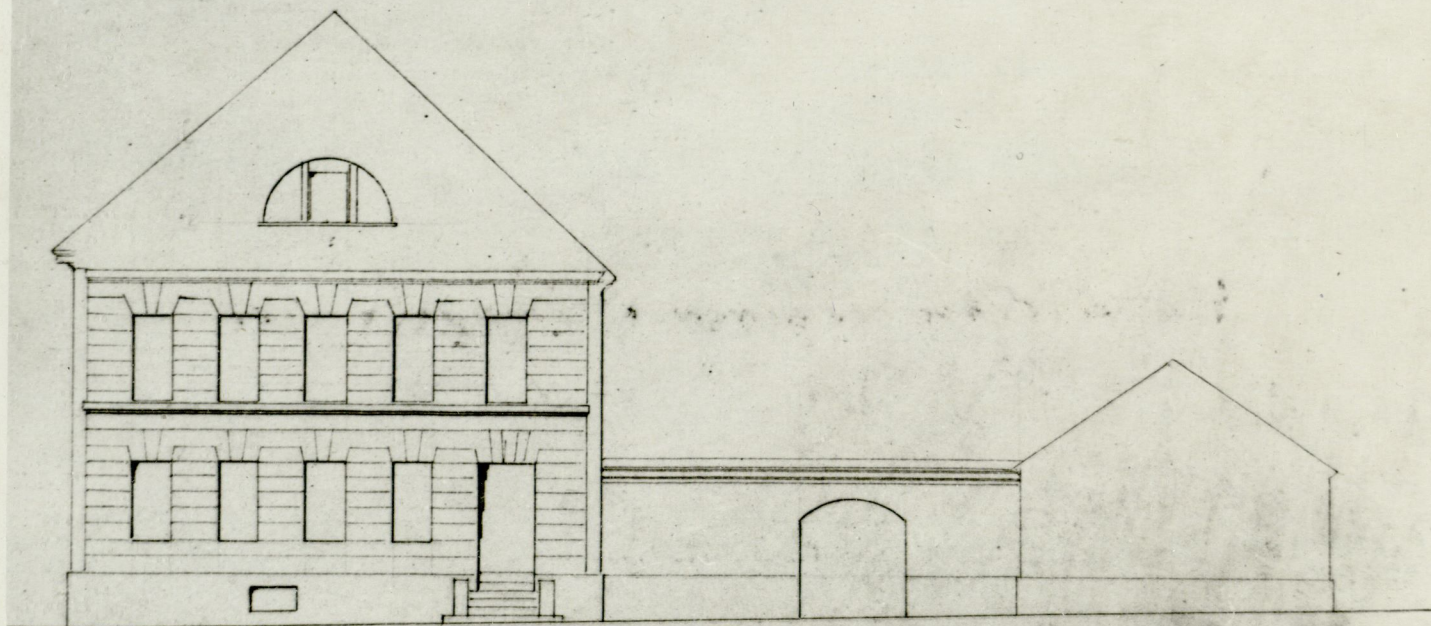
C. P. Steinhilber's map a 1840. Lüneburg. A. n. 13.

122466/24

Lüneburg

7

Seitenansicht b. c. im jetzigen Zustande.



Archiv^{2. 21. 1.}
Auf 3 2 1 1.

2. 3. 4. 5. 10.

Architekt. Rathhaus
15 Faden.

Soo Kienuraho ne "ehitusplats" 1940 Tartu linnaaiala kogu 51

S



218

g. g. adolf. 14. Prantner 14. 5th June 1930. o

9



178

10. Javohir t. Uldu pastirva hovval unni 1940-a. Fot. Arnaad neg.



W. Rossi 16. J. E. Valdre 1973

M

