



EESTI NSV MINISTRITE NÕUKOGU RIIKLIK EHITUSKOMITEE
VABARIIKLIK RESTAUREERIMISVALITSUS

OBJEKT: Kingissepa rajoon, Kingissepa linn,
vaekojahoone, Tallinna tän.23

ŠIFFER NR. 331/75

TELLIJA: Kingissepa Rajooni TSN TK Sotsiaal-kultuuri-
liste ja Kommunaalobjektide Ehituse Osakond

TEOSTAJA: Vabariiklik Restaureerimisvalitsus

Kuressaare vaekojahoone
ehitusajalooline õiend.

Juhataja: [Signature]
Peainsener: /U. Tunstak./
Peaarhitekt: [Signature]
Projekt-jaoskonna
juhataja: /A. Joonsoo./

Peaspetsialist
ajaloo alal: /J. Kaljundi./
Peaspetsialist
arhitektuuri alal: /E. Sedman./
Projekti
peainsener: /A. Jõessaar./
Objekti autor: /M. Lume./
Teadur:
1975. /A.-M. Hallik./

TALLINN

Kuressaare vaekojahoone
ehitusajalooline õiend.

Koostanud: Anne-Malle Hallik

Tallinn, 1975.

Sisukord.

I. Sissejuhatuseks	lk. 3
II. Kuressaare vaekoda linnaajaloo kontekstis . .	lk. 7
III. Vaekoja kvartali hoonestuse teke ja areng . .	lk. 15
IV. Ehituskirjeldus ehitusajaloolisest seisukohast	lk. 23
V. Sondaažide kirjeldus	lk. 31
VI. Kokkuvõtteks	lk. 32
VII. Töös kasutatud alusmaterjalid	lk. 36
VIII. Fotoillustratsioonide nimekiri	lk. 38
IX. Fotoillustratsioonid 1...30	lk. 41

I Sissejuhatuseks.

Käesolevas ajaloolises õiendis uurimise alla võetud hoone asub Saaremaal, Kingissepa linnas. Linna endine eestikeelne nimi oli Kuressaare, saksakeelne - Arensburg, venekeelne - Аренсбург. Hoone paikneb linna keskväljaku, kunagise turuplatsi ääres raekoja vastas, astmestikviiluga vastu väljakut. Hoone praegune aadress on Tallinna tän.23 (varem lühemat aega Stalini tänav). Hoone varasem aadress (XVIII saj. lõpust kuni nõukogude ajal toimunud tänavate ümbernimetamiseni) oli Ku-bermangu tän.4 (sks. Gouvernements Strasse 4, vk. Тубернская ул. 4).

Hoones asus esialgu (XVII sajandil) turul müüdavate kaupade kaal, millest on hoone saanud oma nime: VAEKODA ehk KAALUKODA (rootsik. Våguset, sks. Waage, vk. Ватня). Hilisemal ajal ümber ja pikemaks ehitatuna on ta olnud linna vahtkonna asupaik (XVIII-XIX saj. vahetus) ja LINNA POSTIJAAMA HOONE (XIX saj. - XX saj. algus). Viimase asutuse saksakeelne nimetus oli Arensburgsche Poststation (ka Arensburge Poststation või Poststation Arensburg), venekeelne - Аренсбургская конно-почтовая станция. Eesti kodanliku vabariigi päevil paiknes temas erakauplusi (Aug.Kongats, A.Wessik), nõukogude ajal on ta kuulunud mitmele valdajale. Praegu on hoones linna turu kontor ja kaalulaenus, koondise "Uku" kangakäärimisruum, erakorter ja mitmed laod.

Ehituse vanem osa (vaekoda) on dateeritud harjakivisse raiutud aastaarvuga 1663. Uurimistöö käigus ei ole seda aas-

tat hoone valmimise ajana kahtluse alla pandud.

Kõnesolev hoone kui Kingissepa linna vanimaid, ajaloolt ning ehituskunstiliselt ilmelt huvitavamaid kiviehitisi, on võetud vabariikliku tähtsusega arhitektuurimälestisena kaitse alla. Mälestise number vastavas nimekirjas on 331.¹⁾

Uurimistöö käigus on kasutatud kirjandust ENSV Teaduste Akadeemia Teadusliku Raamatukogu (TATR) Baltika ja haruldaste raamatute osakonnast, TRÜ Teaduslikust raamatukogust, Vabariikliku Restaureerimisvalitsuse (VRV) raamatukogust ja eraisikutelt.

Hoone ehitusajaloo väljaselgitamisel on tutvunud ENSV Riikliku Ajaloo Keskarhiivi (RAKA) fondiõega, põhiliselt kahe - Saaremaa Rüütelkonna (Oeselsche Landratskollegium, f. 957) ja Kuressaare rae (Arensburger Magistrat, f.1005) fondiõega. Samas arhiivis on tutvunud ka Saaremaa majandusvalitsuse (Oeselsche Ökonomie Verwaltung, f.310), Liivimaa Kubermanguvalitsuse ehitusosakonna (Строительное отделение Лифляндского губернского правления, f.298), Liivimaa joonestuskoja (Лифляндская губернская чертёжная, f.308) ja kaardikogu (f.2072) nimistute ja toimikutega. Läbi vaadatud toimikute ulatuses oli informatsioon kõnesoleva hoone ehitusajaloo kohta väga napp.

Teistest kasutatud arhiividest tuleb nimetada ENSV Riikliku Etnograafiamuuseumi (REM) fotokogu, ENSV Riikliku Ajaloomuuseumi (RAM) dokumentaalfondi, fotokogu ja negatiivide kogu, Fr.R.Kreutzwaldi nim. Kirjandusmuuseumi käsikirjade osakonda ja fotokogu ning VRV arhiivi, kus säilitatakse vastavateemalisi käsikirjalisi uurimusi, naturifotosid, reprodid,

1) Eesti NSV Ülemnõukogu ja Valitsuse Teataja, 4.I 1974, nr.1 (423), lk.151.

negatiive. Küll mitte mahult, aga sisult ja väärtuselt kõige olulisem osa uurimistöö käigus kasutatud materjalidest ongi saadud VRV arhiivist.

Kirjanduse ja arhiivimaterjalide nimestikus on ära toodud vaid see väike osa asjakohastest raamatutest ja arhiivimaterjalidest, mis on otseselt tekstis kasutatud.

Aja ja võimaluste piiratuse tõttu jäid praktiliselt kasutamata Riia, Leningradi ja Moskva arhiivid ja raamatukogud samuti Stockholmi vastavaid teatkohtlaid. Kõigis neis võiks leida lisa saadud napile ehitusajaloolisele informatsioonile. Moskva Sõjaajaloo Keskarhiivi (KISA) materjale sai käesoleva õiendi autor kasutada VRV arhiivi jaoks tellitud fotokoopiaatena, samuti oli Rootsi sõjaarhiivi (Krigsarkivet) materjalidega. Viimased asuvad fotokoopiaatena M.Hermati uurimuse (vt. kirjanduse nimestik) illustratiivses osas. Käesoleva töö autor sai neid VRV peaarhitekti K.Aluve käest kasutada ainult tutvumiseks, käesolevale õiendile fotokoopiaid nendest teha ei saanud. Samuti jäävad illustratiivsele toetusmaterjalile mõned linnaplaanide kirjeldused töö kolmandas peatükis, kuna analüüsi aluseks polnud linnaplaanide fotokoopiate negatiivid VRV arhiivis puudusid, fotokoopiad ise, mis asuvad H.Sireli uurimuse (vt. kirjanduse nimestik) illustratiivses osas, on ümberpildistamiseks liiga ebaselged.

Üldkokkuvõttes võib öelda, et vastuolu objekti suhtelise huvitavuse ja leitud dokumentaalse informatsiooni vähesuse vahel lahenes kompromissina, aga paraku uurimistöö resultaadi kahjuks. Töös põhjalikumalt kasutamist leidnud allikad on üldajaloolist ja linnaajaloolist laadi, konkreetselt antud hoone ehitusajaloost räägivad nad väga kaudselt ja vähe. Viimane on

aga eriti restaureerimisele määratud hoonete puhul uurimistöö tähtsaim eesmärk. Ainult vähesed varasemad graafilised kujutised, fotod, mõned linnaplaanid ja hoone inventariseerimisplaan aitavad seda eesmärki saavutada. Ning olulisim - välisvaatlused koos väliuurimistega, mis tehnilistel põhjustel (polnud võimalust kiireks tellingute püstitamiseks välisseinte sondaaži tarbeks) jäi poolikuks. Restaureerimistöde käigus tuleks need sondaažid arhitekti ja ajaloolase järelevalvel teostada, et vältida võimalikke eksimusi.

II Kuressaare vaekoda linnaajaloo kontekstis.

Kuressaare ajaloolise linnakeskuse kujunemise hüpoteese on oma vastavas uurimuses vaadelnud H. Sirel.¹⁾ Kunagine väike alevik piiskopilinnuse külje all hakkas Taani võimu all jõudsalt kasvama ja sai 1563. aastal linnaõigused hertsog Magnuse privileegiga (8. maist 1563) ja kuningas Friedrich II kinnituskirjaga (19. sept. 1574. a.).²⁾ Edasi lubati nende kirjadega linnale EHITUSPLATSE RAEKOJA, GIIDIHOONE JA KAALUKOJA PÜSTITAMISEKS ja tükk maad linnakarjamaaks.³⁾ See on esimene teadaolev viide Kuressaare kaalukojale, tõsi küll, siin on juttu ainult ehitusplatsi eraldamisest kaalukoja ehitamiseks. Kas see hoone püstitati ja milline ta välja nägi, on praegu teadmata. Loogiline on arvata, et ta ehitati tolleaegse turuplatssi äärde, mis oli ühtaegu kaubitsemiskoht ja linna peaväljak. Vaekoda, mille funktsiooniks on linnas müüdavate kaupade kaalumine ja nende maksustamine, kuulub ainult turuplatsile.

Kuna Laurentsiuse kirik asus 1612-nda aastani linnuse külje all praeguses linnapargis, siis ei saanud esialgne linnakeskus linnusest kuigi kaugel asuda. M. Körberi oletuse kohaselt oligi see pargi territooriumil; V. Miller arvab, et see oli nn. Sörve turu ümbruses (Moskva, Lasteaia, Väike-Sadama

- 1) Sirel, H. Kingissepa ajalooline linnakeskus. Kingissepa linnaehitusajalooline ja arhitektuuriajalooline ülevaade muinuskaitse aspektist. Tallinn, 1969. Käsikiri VRV arhiiv P-1085, P-1086, lk. 7-14. Edaspidi viidetes: Sirel.
- 2) Saaremaa. Meadeteaduslik, majanduslik ja ajalooline kirjeldus. Tartu, 1934, lk. 812. Edaspidi viidetes: Saaremaa, 1934.
- 3) Samas ja Körber, M. Bausteine zu einer Geschichte Oesels. Arensburg, 1885, S. 216. Edaspidi viidetes: Körber, 1885.

ja Suur-Põllu tänavate ühinemiskohal); K. Aluve hüpoteesie kohaselt asus see veidi lõuna pool Moskva, Pika, Põik ja Lasteaia tänavate vahelisel alal.⁴⁾ Kõik uurijad on ühel meelel arvamuses, et Kuressaare vana alevi- ja linnakeskus ei saanud olla kaugel linnusest ja pidi asuma linnust, sadamat, eeslinna ja linna tagamaid ühendavate teede sõlmpunktis.⁵⁾ Ka on vaieldamatu, et esialgne linnakeskus asus lääne pool praegusest, kuna linna praegune idaosa koos tagamaadega kuulus varem teisele valdajale (ordule) ja ühendati ühtse võimu alla alles Taani ajal. Kuna enne 17. saj. oli praktiliselt kogu linna hoonestus puidust, siis on igal sajandil korduvalt linna laastanud tulekahjud selle varasema (Rootsi-ajale eelneva) hoonestuse pea täielikult hävitanud. Varasema raekoja ja vaekoja kohta võiks loota mingeid teateid seni läbiuurimata arhiivimaterjalidest või arheoloogilistest väljakaevamistest. Seni jääb meie ajalooline uudishimu rahuldamata ja me peame leppima pelga oletusega, et esimene vaekoda oli arvatavasti tagasihoidlik läbisõidetav puithoone kusagil praeguse Moskva tänava alguse lähedal, võimalik, et Sõrve turu ääres.

See vaekojahoone, mille uurimisele on pühendatud käesolev töö, on valminud sada aastat peale hertsog Magnuse privileegi väljaandmist (ja võib arvata, et ka peale esialgse vaekoja püstitamist). Tema asukoht praeguse linna keskväljaku ääres oli determineeritud linnakeskuse ja turuplatsi kandumisega Ida-Saaremaale viivate teede äärde, mis olid ühtlasi ka ühendusteeks Muhumaaga ja talvisel ajal mandriga. Saja aasta

4) Sirel, lk. 7 ja 10.

5) Eesti Arhitektuuri Ajalugu. Tallinn, 1965, lk. 221. Edaspidi viidetes: Eesti Arhitektuuri Ajalugu; Sirel, lk. 10.

jooksul oli linn kasvanud sedavõrd, et see plats loeti linna keskel asuvaks. Laurentsiuse kirik, mis oli suures tulekahjus 1612.aastal hävinud, ehitati 1652.a. just siia, praeguste Torni ja Tallinna tänavate ristumiskohale.⁶⁾ Niisugune ümberpaikmine oli seotud linna kasvuga ida suunas - see võimalus tekkis esmakordselt Taani ajal, mil Kuressaare muutus kogu Saaremaa administratiivseks ja kaubanduslikuks keskuseks ja lakkas olemast piiskopi residentsi teenindav asula.

Riia õiguse kohaselt juhtis linna elu valitav raad, mis koosnes 5-6 raehärrast. Jõukama kodanikkonna esindajana püüdis raad pidevas vägikaikaveos aadelkonnaga linna õigusi maksma panna. Keskvõimu toetusel sai Kuressaare ainsa kaubandusliku meresadama õigused Saaremaal.⁷⁾ 1578.a. kuni 1623.aastani oli taas lubatud kasutada kõrvalsadamaid, et mõisnikud saaksid oma majapidamise tooteid maksuvabalt välja vedada. Muidugi kasutati nende õigust ka muude kaupade sisse- ja väljaveoks, mis linna huve tugevasti riivas.⁸⁾ 1623.aastal keelati kõrvalsadamate kasutamine uuesti,⁹⁾ mis tähendas linna tulude suurenemist

Kui Saaremaa Brömsebro rahulepingu (1645) kohaselt Rootsi valdusse läks, tuli uuel keskvõimul sekkuda linna asjaajamisse, sest raad oli rohkem isikliku kasu kui linna üldiste huvide eest väljas. Kuue aasta vältel (1648-1654) oli Saaremaa häänistatud krahv Magnus Gabriel de la Gardie, kelle osa saare ja linna majanduselu reformijana, suure ehitaja ning ümberkorraldajana võib võrrelda vaid viitsekuberner Campenhauseni osaga Kuressaare majandus- ja kultuurielus 18.saj. lõpul. Mõlema

6) Körber, E. Vaterländische Merkwürdigkeiten. Fünfter Theil. 1803. Käsikiri Kirjandusmuuseumis, S.271.

7) Saaremaa. Kogumik materjale. 1959, lk.264. Edaspidi viidetes: Saaremaa, 1959.

8) Saaremaa, 1934, lk.813.

9) Samas.

te valitsemisaeg tähistab suurt tõusuperioodi linna elus.

Paraku sai krahv de la Gardie ellu viia väga väikese osa suurejoonelistena kavandatud ettevõtmistest (kindlustuste tugevdamine, linnuse ümberehitamine lossiks, Kuressaare kujundamine plaanipäraseks täisnurkselt lõikuvate tänavatega linnaks,¹⁰⁾ uute kommunaalhoonete rajamine krahvi enda ideevisanditele toetudes - vt. foto 1), sest 1654.aastal jäi ta Saaremaa valdustest ilma. Viimased jäid troonist loobunud kuninganna Kristiina eravalduseks kuni viimase surmani ja olid 17.sajandi teisel poolel mõneti halvemas olukorras, kuna Saaremaad "valitses Kristiina esindajana kuberner, ühtlasi allus maa ka Rootsi kuninglikule valitsusele".

De la Gardie aja uuendustest tuleb märkida Tiirimetsa mõisa ja 12 adramaa läänistamist linnale Lõmalast, mille eest krahv nõudis vastutasuks LINNAS KAALUKOJA JA RAEKOJA E HITAMIST.¹¹⁾ 1652.aastal oli ta teinud raele ettepaneku ehitada linna sisetulekute tõstmiseks tellisepõletamise- ja lubjaahi, rajada Pedusti jõe veiveski, avada rae veinikelder ja SOETADA LINNALE KORRALIK KAAL.¹²⁾ Viimane formuleering eeldab, et mingisugune kaal (vaekoda) oli linnal varem olemas, ainult see ei vastanud nõudmistele.

Raekoda koos veinikeldriga ja kaalukoda ehitatigi krahvi ettepanekute kohaselt, kuigi nende valmimist ehituste initsiaator enam ei näinud: vaekoda valmis 1663.aastal, raekoda seitse aastat hiljem. Vaekoda paigutati kvartali esimese kivihoonena keskaegse kombe kohaselt viilufassaadiga vastu Liivimaale vii-

10) Besti Arhitektuuri Ajalugu, lk.221 ja joon.236.

11) Saaremaa, 1959, lk.265-266. Kahjuks puuduvad koguteoses viited dokumentidele.

12) Saaremaa, 1934, lk.817.

vat teed¹³⁾ (tänavanimetusi sel ajal veel ei kasutatud, need ilmusid enam kui sajand hiljem), raekoda üle turuplatsi tema vastu. Mõlemad paiknesid vastvalminud linnakiriku naabruses. Samas oli ka rootsiaegne kubernerimaja. Nii olid uue linna-keskuse aktsendid paika pandud.

Usutavasti asusid kuskil siinsamas Jakob Zimmermannile kuulunud "hästi sisse seatud apteek", mille kohta on teateid alates 1680-ndast aastast (põles maha 1710.a., apteeker suri samal aastal katku)¹⁴⁾ ja postkontor, mille tegevuse kohta on andmeid alates 1689.aastast (1709.a. lõpevad).¹⁵⁾ Tekib pilt väikesest, kuid suhteliselt jõukast ja välisilmaga hästi ühendatud kauba- ja sadamalinnast.

Vaekoja hoone edaspidine saatus on paljudes punktides välja selgitamata. Kahjuks on teadmata isegi see, kui kaua hoone oli kasutusel oma esialgses funktsioonis, millel ja mis otstarbel varustati ta juurdeehitusega. Kuna vaekoda oli kauba kaalumise koht, siis sõltus tema vajalikkus kohaliku kaubanduse intensiivsusest. Mõni sõna sellest.

Magnus Gabriel de la Gardie kasutas oma suurt mõju Rootsi riigivõimu juures ja hankis linnale mitmeid soodustusi. SEE-TÕTTU OLI KURESSAARE KAUBANDUS KA SEL AJAL ÕIGE ELAV.¹⁶⁾ Kauplemine pidi toimuma ainult turuplatsil. Kodanike ringisõitmine maal ülesostude tegemise eesmärgil tuli lõpetada.¹⁷⁾ 1646-1650. aastani saabus igal aastal sadamasse keskmiselt üle 30 laeva välismaalt ja umbes 60-70 alust ning paati Saaremaalt ja Kuramaalt.

13) Kuressaare kaart aastast 1695. Vt. Hermat, M. Uurimusi Kuressaare linnuse ja kindluse eriperioodidest. Tallinn, 1973. (käsikiri VRV arhiiv, P-1809, ill.19 ja lisal5).

14) Seuberlich, E. Liv- und Ehstlands älteste Apotheken. Riga, 1912, S.211.

15) Muürsoo, B. Mõnda Kingissepa Sidesõlme, Kingissepa linna ja Kingissepa rajooni minevikust. Kingissepa, 1969. Käsikiri TA TR Baltika ja Harald.raam.osak., lk.6. Edasp. Muürsoo.

16) Saaremaa, 1959, lk.265.

17) Körber, M., 1885, S.265.

Välja veeti vilja, sarvloomi, lina, õlut, liha, lina-seemet, lupja, palke, lõngu, nahku, seega enamasti saadusi, mida tootis saare mõisamajandus. Sisse veeti soola, veini, viina, heeringaid, saetud laudu.¹⁸⁾ SADAMASSE, MIS SELLAL OLI KÜLLALT SÜGAV ISEGI SUURTELE LAEVADELE, EHTATI 1663. AASTAL UUS KIVIST AIT.¹⁹⁾ Nagu näeme, valmis ühel ja samal aastal vähemalt kaks kivist kommunaalhoonet - Tori sadamaait (hiljuti veel rahvasuus rannaaida nime all tuntud)²⁰⁾ ja vaekoda, mõlemad elavnenud kaubanduse tarbeks. Energilist krahvi ei rahuldanud ainult kaubanduse soodustamine ja selle tarbeks erihoonete rajamine, ta oli huvitatud ka sellest, et Saaremaa mõisamajandus väljaveo tarvis intensiivsemalt toodangut annaks: leidnud, et talupojad on liiga vähe tööga koormatud, asutas ta juurde hulga abimõisaid, samuti viis talupoegi tööle oma ehitustele Rootsisis.²¹⁾

De la Gardie valitsemisajal alanud vilgas ehitustegevus (mis on osaliselt seletatav sellega, et 1650. aastate algul puhastas suur tulekahju linnas hulga platse) ja elav kaubandus, millega kaasnes kogu majanduselu tõus, hakkavad sajandi lõpupoole pikkamööda vaibuma. Kõige suurema tagasimineku teeb läbi kaubandus. Teatud surutise ja stagnatsiooni olukord, mis Saaremaal kahekordse võimu perioodil tekib, Kristiina ajal sisseseatud litsentsid ja portooriumid²²⁾, 1690-ndate aastate ikalduste ja näljahädade sunnil kehtestatud vilja väljaveo keeld,²³⁾ mere aeglase taandumine ja sadama madalaks muutumi-

18) Saaremaa, 1959, lk. 265.

19) Samas, lk. 266.

20) Saaremaa, 1934, lk. 818.

21) Saaremaa, 1959, lk. 39.

22) Saaremaa, 1934, lk. 818.

23) Saaremaa, 1934, lk. 819.

ne (mis raskendas suurte laevade randumist) - kõik need takistused, mis tekivad ebasoodsate looduse- ja kliimaolude ning poliitilise surutise koosmõjul, halvasti Kuressaare kaubandust sedavõrd, et 1691.aastal tuli Kuressaare sadamasse veel ainult 54 laeva, alust ja paati (s.o. poole vähem kui 40 aastat varem Rootsi võimu algaastail).²⁴⁾ Hiljem langes sadama läbikäik veel.²⁵⁾ Põhjasõja ajal lakkas kauplemine peaaegu täiesti.²⁶⁾ Ühtlasi võib arvata, et need protsessid tähendasid linna uue kaalukoja tähtsuse vähenemist. Kui Rootsi aja algusperioodil oli vaekoda (koos sadamaaidaga) esimesi ja linnale olulisemaid kommunaalhooneid, siis selle aja lõpukümnenditel muutus ta vähetähtsaks, kõrvaliseks majandushooneks.

1710.aasta 4.märtsil põletasid Vene väed linna maha, sel ajal, kui elanikud olid linnuse juures barakkides varjul, linnuse 1200-meheline kaitsemeeskond seisis aga tegevusetu, saamata mingit korraldust linna kaitsmiseks.²⁷⁾ Puumajad põlesid ära viimseni, tules hävis ja kannatas ka kivihooneid, mida tolleks ajaks polnud eriti palju. Mõnede uurijate arvates jäi²⁸⁾ alles ainult pastoraadi hoone (1.mai ja Pioneeri tän. nurgal) (praegu VRV Lääne-Eesti tootmisjaoskonna asukoht), teiste arvates säilis siiski enam kui üks kivihoone.²⁹⁾ Viimastel põlesid ära puitosad - tänaseni on ju alles veel raekoda, vaekoda, sadamaait, XVI saj. hoone Pikk t.44 jt. Ka XVIII saj. teatmeteosed räägivad 10 allesjäänud kivihoonest.

XVIII saj. I poolel toimus aeglane kosumine sõja, tulekahju ja katku tagajärgedest, uusi suuremaid hooneid ehitati

24) Saaremaa, 1959, lk.267.

25) Samas.

26) Saaremaa, 1934, lk.819.

27) Samas, lk.820.

28) Saaremaa, 1959, lk.266-267.

29) Sirel, lk.16; Saaremaa, 1934, lk.820.

vähe, rohkem parandati olemasolevaid. 1714.-1741.aastani kehtis kivimajade ehitamise keeld kõigis teistes linnades peale uue pealinna Peterburi. Sajandi keskpaiku ehitustegevus hoogustus taas. Kuressaare kesklinnas olevail kroonu kruntidel ehitati uusi hooned, taastati ja laiendati vanu. Vaekoja hoone, mida arvatavasti peale Põhjasõda enam kaalukojana ei kasutatud, sai juurdeehituse, mis oli juba olemas 1762.a. (nagu nähtub sel aastal valmistatud linnaplaanist, vt. järgmine peatikk). Tõenäoliselt kerkis see koos muude kroonu ehitistega 1748-1759.aastatel - need daatumid esinevad kõrvalasuva nn. kadettidekooli hoone peasissekäigu kohale paigutatud raidkirjas. Juurdeehitus oli küll kivist, aga madal ja ilmetu hoone. Arvatavasti ehitati ta talli, küüni või vankrikuuri tarbeks. Kahjuks ei ole teada, mis otstarbeks kasutati vaekojahoonet.

XVIII sajandil kroonu krundil asunud hoonena pidi ta mingi ametkonna käsutuses olema. Võimalik, et ta juba ümberehituse ajal määrati linna vahtkonna asupaigaks, mida ta oli 1803.aastal.³⁰⁾ Poole sajandi pärast (1856) on ta postijaama asupaigaks.³¹⁾ Kuna postijaamade trakt Pärnu-Kuressaare seati sisse 1790.aastal,³²⁾ siis pidi postijaam juba XVIII saj. lõpul kuskil asuma. Millal asus ta vaekoja hoonesse, pole teada. Postijaam asus samas veel I Maailmasõja alguses,³³⁾ ajal, mil raudteeliikluse areng enamuse postijaama oli juba likvideerinud. Kuna postijaamad olid eelkõige reisijate vedu ja majutamist teostavad asutused (mitte ainult posti edasitoimetajad, nagu nimest võiks arvata - viimast ülesannet täitsid nad ka muu hulgas), siis kujutas turuplatsil asuv vaekoda-postijaam mingit tänapäeva bussijaama või raudteejaama taolist asutust linna südames.

30) *USJBA*, 349, 3, 1580 I ja II. Fotokoopia VRV arhiiv 13269
 31) RAKA, 308, 6, 32, A/2. Fotokoop. Sirel, linnaplaan nr.15. ^{A ja B}
 32) Selli, E. Postijaamade võrgu kujunemine ja areng Eestis XVIII ja XIX sajandil. TRÜ Toimet. Vihik 540. Tartu 1974, 77
 33) RAKA, 384, 1, 2071, 51. Fotokoop. Sirel, linnapl. nr. 15.

III Vaekoja kvartali hoonestuse teke ja areng.

3.1. Vanim kättesaadav Kuressaare linna plaan, millele on kantud ka kvartal vaekoja hoonega, on 1681.aastast pärinev Paul von Esseni valmistatud plaan.¹⁾ Kvartalil on sellel plaanil juba ta praegune kuju, mille annavad talle 4 ümbritsevat tänavat: Tallinna (end. Kubermangu, sks. Gouvernements Strasse), Gorki (end. Kohtu, sks. Gerichts Strasse), Võidu (end. Kiriku, sks. Dohmgasse) ja Torni (end. Kiriku, sks. Kirchengasse) tänavad. Kuna plaanil on kvartal piiratud rasvase joonega (tavaliselt piirdeaia tähistus), siis võib arvata, et see linnakeskuse kvartal oli juba 17.saj. lõpul ümbritsetud kivist piirdeaiaga, mis on Võidu t. ääres osaliselt säilinud tänaseni. Paraku pole kvartalis ühegi hoone tingmärki, kuigi nii vaekoda kui ka selle kõrval (raekoja vastas) asuv rootsiaegse kubernerimaja²⁾ olid siis juba ilmselt olemas. Viimase hoone järgi on Kubermangu tänav saanud oma nime, mis kahjuks nüüd on mitmendat korda muudetud, kuna ajaloolised tänavanimed pole seniajani kaitset ja säilitamist väärivate mälestusmärkide hulka sattunud.

Lähedal asunud objektidest on kartograafi tähelepanu pälvinud ainult linnakirik, raekoda ja turg. Miks pole plaanile kantud vaekoda, on teadmata - ometi on äramärkimist

- 1) Krigsarkivet, Sveriges Osternsprovinserna: Arensburg nr. 15, fotokoopia: M.Hermat, Uurimusi Kuressaare linnuse ja kindluse eriperioodidest. Täiendusi ajaloolise õiendi juurde. Tallinn, 1973. Käsikiri VRV arhiivis P-1809. Ill. 11 ja lisa 7. Edaspidi viidetes M.Hermat, 1973.
- 2) E.Körber. Vaterlandsche Merkwürdigkeiten. Fünfter Theil. 1803. Käsikiri Fr.R.Kreutzwaldi nim.Kirjandusmuuseumi käsikirjade osakonnas (DHS Ac 222). Lk.271 toodud Kuressaare topograafilises lühikirjelduses on nimetatud linna keskel asuvat üsna suurt ja nägusat puidust "Kubermangumaja", mis on vana kivihoone varemete (Schutt) kohale kivist mundamendile ehitatud.

leidnud isegi kolm maja, mis on sellel suvel (1681) ehitatud.

3.2. Teine rootsiaegne linna plaan, mis on Paul von Eseni poolt Tallinnas valmistatud 1695. aastal,³⁾ näitab sama kvartalit taas rasvase piirjoonega ümbritsetuna. Seekord kannab ta ka numbrilist tähistust (nr.2), mis seletuses kui "Gouvern huuset" (Kuberneri maja) dešifreeritakse. Vaekoda ei ole ka siin ilmselt tagasihoidliku kaubanduse hoonena äramärkimist leidnud. Peale kubernerimaja on sellele kaardil linnakeskuse objektidest ainult linnakirik ja raekoda ära märgitud. Kuna äärelinnades on kaks lubjaahju plaanile kantud, tundub vaekoda puudumine veidi kummalisena. Kas olis XVII saj. lõpu Kuressaare merekaubandus niivõrd soikunud, et vaekoda oma kunagise tähtsuse oli minetanud ja mõneti juba minevikule kuulus - kuigi ta omal ajal raekojast kiiremini valmis ehitati ja oma asendi ja platsi poole pööratud ^{astmestikviiluga fassaadi kujunduse poolest} raekojaga võistelda võis? Ometi on ju samale plaanile kantud lossist kagusse jääv litsentsimaja "suure korstnaga" ning isegi mõned platsid (ehituskrundid?), "mis on enamasti kividega sillutatud".⁴⁾

Rootsiaegseid linnaplaane rohkem leida pole seni õnnestunud. Sajandite vältel on mõõdistatud, kaardistatud ja kujutatud rohkem Kuressaare linnust kui linna. Ajast, mil Liivimaa koos Saaremaaga kuulus Tsaari-Venemaa koosseisu, on säilinud rohkem linnaplaane ja -kaarte.

3.3. Varasem nendest on 1762. aastast pärinev Kuressaare linnuse plaan⁵⁾ (koos linnaga), kus nimetatud kvartalis on kujutatud tervenisti 10 hoonet. Vaekoda hoone on siin juba oma praegustes gabariitides (hilisema juurdeehitusega, mis on

3) Krigsarkivet Sverige Osternsjöprovinserna. Arensburg nr.19a. Koopia: M.Hermit, 1973, ill.19 ja lisa 15.

4) Samas.

5) UJMA, 349, 3, 1517 I; koopia VRV arhiiv nr.13257A.

seega tekkinud enne 1762.aastat). Mis funktsiooni ta sel ajal täitis, on teadmata, tekst "Провинциальная канцелярия" tähistab ilmselt endist kubernereri maja või selle varemetele kerkinud uut kivikatusega puithoonet vaekoja kõrval.

3.4. 1782.aastast pärinev kaart⁶⁾ (vt. foto 24) näitab meile 11 hoonet samas kvartalis, kusjuures näib, et vaekoja juurdeehitus on kujutatud vaekojale vahetult liituna, aga omelti eraldi hoonena. Ka siin pole vaekojahoone funktsioon märkimisväärsena tundunud. Ainsa hoonena sellest kvartalist on jälle tähistatud Kubernereri maja vahetus naabruses. Ära on märgitud turuplats, raekoda ja Saksa (Laurentsiuse) kirik.

3.5. Neli aastat hiljem (1786.a.) Otto Samuel Engelli valmistatud linnaplaanil⁷⁾ (vt. foto 25) on samas kvartalis juba 12 hoonet. Vaekoda koos juurdeehitusega on kujutatud tervekslikku hoonena, tema funktsioon on määramata.

3.6. Aastast 1786 on pärit ka sama autori (Valga kreisirevidendi O.S.Engelli) Kuressaare linna kruntide "geomeetriline kaart",⁸⁾ Eraldatud on tühjad ja täis ehitatud krundid, samuti riigi (kroonu), linna ja eravalduuses olevad krundid. Meid huvitavas kvartalis esineb kõiki kolme omandivormi: Kohtu (praegu Gorki) tänava ääres on kaks täisehitatud eravalduuses olevat krunti, Kiriku (praeguse Tornu) tänava ääres üks läbi kvartali ulatuv linna krunt, kvartali keskosa krundid (numbritega 16,17 ja 18) on vastavalt tingmärkidele TÄISEHITATUD KROONULE KUULUVAD KRUNDID. Et see osa kvartalist on kujutatud tervekslikku hoonena, tema funktsioon on määramata.

6) Sirel. Linnaplaan 7 (originaal TA T Raamatukogus leidmata).

7) Sirel, foto 9 (originaal RAKA-s leidmata, Sirelil märgitud RAKA, 308, 5, A-4 on tegelikult kruntide kaart, vt. järgmine punkt)

8) RAKA, 308, 5(3), 8-4.

viklikult, kolme krundi omavahelised piirid on märkimata, võib olla tingitud kas sellest, et need piirid polnud ka tegelikult kindlaks määratud või siis sellest, et kaardi koostajale oli oluline teha piir erinevate omanikele kuuluvate kruntide vahele. Kuna pole täpselt teada ei vaekoja ega ka naabruses asuvate hoonete tolleaegseid funktsioone, oleks viljata oletada, millise kolme asutuse krundid võisid need olla.

3.7. 1790. aastast pärineb M.H.Dreijeri valmistatud kreisilinna Kuressaare ja selle ümbruse geomeetriline kaart,⁹⁾ mis on tähelepanuväärne eestikeelsete kohanimede tarvitamise poolest. Meid huvitavas kvartalis on jällegi ainsaks äramärgitud hooneks "Gov.Haus" - kubernereri maja. Linna osas on kaart väga skemaatiline, teisi selle kvartali hooneid pole talle peale kantudki.

3.8. 1793. aastal on Kuressaare Inseneri-komando poolt valmistatud Kuressaare linnuse plaan koos ümbrusega.¹⁰⁾ Linna keskosast on plaanile kantud väga vähesed, põhiliselt kroonule kuuluvad hooned. Vaekoja kvartali keskosa on seetõttu oma 5 ehitisega võrdlemisi detailselt kujutatud - ka vaekoda ise kui pikk terviklik hoone, mis põhjast lõunasse ulatudes kroonükrundi piiril seisab. Paraku pole nende viie hoone kohta muud tähistust kui üks üldine - "казённые строения" - kroonu hooned.

9) RAKA, 308, 5, A-3, fotokoopia: Sirel, linnaplaan 10 (viimatinimetatud töö fotode nimekirjas vigaselt: RAKA, f. 46, 5, A-3).

10) ~~U~~ RAKA, 349, 3, 1548. Fotokoopia VRV arhiiv nr.13363.

3.9. Esimene linnaplaan, kus meid huvitava kvartali hooned on funktsionaalselt määratletud, on 1803.aastast pärinev Kuressaare linnuse ja "eeslinna" (*форштар*) plaan, mis on valmistatud sama Insenerikomando poolt.¹¹⁾ Kogu kvartalis on nüüd 13 hoonet, keskosas endiselt 5. Vaekoja hoone on siin määratletud kui KIVIMAJA, MILLES ASUB LINNA VAHTKOND. Naabruses asuvas "vanas kubernereri majas" elavad "pataljoni soldatid". Hoovi peal asuvas hoones on sõjaväelaste orbude varjupaik, selle naabruses haigla ja arsti elamu. Kogu kvartali keskosa paistab olevat kasutuses sõjaväe majutamiseks ja teenindamiseks (vt. fotod 28 ja 29).

3.10. Üle poole sajandi lahutab seda ja kronoloogiliselt järgmist linnaplaani, mille on 1856.a. valmistanud kreisi maamõõtja Gustavson.¹²⁾ Sellele on ülalmainitud kvartali hoonestusest kantud üksainus hoone, ja ilmselt on see endine vaekoja hoone, mis kannab number 9 - selgituses POSTIJAAMA tähist. Paraku pole teada piiridaatumit, millal sõjaväe majutuspaik muutus postijaamaks, Võib ainult oletada, et see oli kuidagi ühenduses kindluse sõjalise funktsiooni kadumisega 1830-ndail aastail, mil Kuressaare linna strateegiline tähtsus tunduvalt langes (kindlust ennast kasutati järgnevatel aastakümnetel viljaaidana ja vaestekoduna!)¹³⁾.

3.11. Kuus aastat hiljem (1862) on sama maamõõtja A. Gustavsoni poolt valmistatud detailsem linnaplaan, mille täpsus jätab soovida.¹⁴⁾ Kroonu krundilt on kadunud kaks hoonet, mis

11) *AKBA*, 349, 3, 1580 I ja II. Fotokoopiaid VRV arhiivis 13269 A ja B.

12) RAKA, 308, 6, 32; fotokoopia: Sirel, linnaplaan 13.

13) Sirel, lk.5.

14) Sirel, linnaplaan 14. Originaali RAKA-s (298, 1, 21) ei õnnestunud leida, viites on viga.

esmakordselt ilmuvad 1762.a. kaardil, 1803.a. kaardil on neid nimetatud hospitaliks ja arstimajaks. 19.saj. keskpaigast peale ei esine neid enam ühelgi kaardil - ilmselt olid need vähemväärtuslikud ehitised, mis lammutati. See-eest on vaekoda ja hoovi peal asuv nn. "kadetikorpus" kujutatud ühe hoonena, mis on tähistatud nr.7-ga. Seletuse järgi on see postijaam. Proportsioonidelt ei vasta see olemasolevatele hoonetele. Ühelgi varasemal ega hilisemal linnaplaanil ei esine need hooned kokku ehitatutena. Kvartalis on üldse kujutatud ainult 8 hoonet. Postkontor asus 1862.a., nagu ka 1856.aastal kaugemal, Kohtu (praeguse Gorki) tänava ääres.

3.12. Viiskümmend aastat hiljem (1913) on valmistatud linnaplaan,¹⁵⁾ mis näitab kõnesolevas kvartalis olevat 7 kivihoonet ja 4 puithoonet (vt. foto 27). Kivihoone - vaekojahoone (nr.7) on sel ajal veel postijaama käsutuses, kõrvalasuvas kubernerimajas (tollal Artur Grassi majas, nr.6) on aga nüüd postkontor.

Resümeerides ülaltoodut võib öelda, et uurimistöö käigus kasutatud kaartidest ja linnaplaanidest ei kujuta ükski vaekoja hoonet esialgsetes gabariitides. Varasem kujutis esineb 1762.a. plaanil, kus vaekojal on juba olemas hoonet pikendav juurdeehitus.^{x)} 1786.a. teame, et siis asus vaekoda kroonule

15) RAKA, 384, 1, 2071, 51, fotokoopia Sirel, linnaplaan nr.15.

x) Juurdeehituse tekkimise aeg, samuti nagu puidust kubernerimaja ülesehitamise aeg, on ilmselt ajavahemik 1748-1759, mis esineb raidkirjas õue peal asuva kivihoone portaali kohal "nende kommunaalhoonete ehitamise" (diese publiq. Gebäude) ajana. Lähemalt selle kohta nn. kadetikorpuse ehitusajaloolises õiendis, mis on koostatud käesoleva töö autori poolt 1975.a.

kuuluval (täisehitatud) krundil. Kuni 19. saj. alguseni on tema funktsioonid teadmata. Alles 1803. a. saame esmakordselt teada, et vaekoja hoone oli linna vahtkonna (карауль) asupaigaks. 1856. aastast kuni 1912. aastani oli hoones postijaam. Tõenäoliselt võis see seal asuda veel pikemat aega, piiridaatumid pole teada. Olulisim informatsioon, mida saame linnaplaanide vaatlusest, on kvartali kujunemislugu. Asudes linna keskel, on see olnud küllalt intensiivselt kasutusel, temas on toimunud sajandite vältel küllalt palju ehitamisi ja ümberehitamisi - ei ole kaht täiesti identset kvartali plaani. Ometi on 18./19. saj. vahetuselt (ja varasematest aegadest) tänapäevani säilinud tervelt seitse kivihoonet ja üks kivi- katusega puithoone. Vanim nendest peaks olema vaekoja hoone, käesoleva uurimise objekt, sellele järgnevad kvartali sisemuses asuv nn. "kadettide korpus" ja tänava ääres asuv nn. kubernerimaja. 17.-18. sajandil on viimane olnud tegelikult küllalt tähtsal kohal nii oma funktsiooni, asendi, suuruse kui ka esinduslikkuse poolest. Olles linna keskväljaku suurim hoone, 18. saj. lõpul tuntud veel kubernerimaja nime all, kujutab ta endast huvitavat 18. saj. puitarhitektuuri näidist, milliseid on väikelinnades säilinud väga vähe. Kõrge kelpkatvus ja pilasterliigenäis räägivad baroki valdavast mõjust. Eriti huvitavad ja kohalikku koloriiti rõhutavad on korstnad (vt. fotod 3,4,5,7). Samasugune korstnapiipude kujundus on Kuressaare kindluse õuel asuvatel XVIII saj. pärinevatel vahimajadel ja hoonel Tallinna t.14.¹⁶⁾ Ka on kubernerimajal kaks vana mantelkorstent, mis on loetavad maja plaanil ja mil-

16) Sirel, foto 15.

lest ilmselt räägib B.Müürsoo: tsaariaegse postkontori varakamber asunud "maja vana korstna alumises osas".¹⁷⁾

Tõenäoliselt on hoone tekkinud XVIII saj. keskpaiku (1762.a. oli ta olemas, vt. 3.3), nagu talle stiililt väga lähedane elamuhoone Tartus, Võimla t.2.¹⁸⁾ Viimane on ehitatud Peterburi ehituskomitee XVIII saj. keskpaiku väljatöötatud tüüpprojekti järgi.¹⁹⁾ Pole võimatu, et ka Kuressaare kubernerimajal oli esialgselt olemas dekoratiivne barokkportaal nagu tema Tartus säilinud "kaasaeglasel". On väga õpetlik näha kõrvuti kaht nii eriilmelist barokkajastu hoonet - vaekoda, mis XVII sajandi hoonena on veel tugevasti mõjustatud keskaja ja renessansi maitsest ja kuulub Lääne- ja Põhja-Euroopa (Saksa, Poola, Rootsi) arhitektuuri mõjupiirkonda ning kubernerimaja, mis sajandi võrra nooremana annab tunnistust läheneva klassitsismi mõjudest ja kuulub täie õigusega Vene arhitektuuri ajalukku. Et mõlemad hooned on ehitatud Saaremaa pinnale kohalikest materjalist ja siinsete ehitajate poolt ning omavad jooni, mis väljaspool Saaremaad ei esine, kuuluvad nad ka eesti arhitektuuri ajalukku. Ehitismälestisena näitavad nad ühe arhitektuuristiili arengut, ajaloomälestisena räägivad võimude ja valitsuste vahetumisest saarel.

Kubernerimaja tuleks seetõttu kaitse alla võtta, nagu tema kõrval asuv vaekoda ning elamu Tartus, Võimla t.2 (ehitismälestiste nimekirjas nr.216) ning kaaluda tema fassaadide restaureerimist. Samuti vääriks kaalunist XVIII saj. pärinevate hoonete (Tallinna 27 ja aidad Võidu ja Tornit t. nurgal) uurimine ja säilitamine. Ajalooline linnakeskus on alati kompleksne nähtus, mitte üksikud vanemad hooned.

17) Müürsoo, lk.31.

18) Eesti Arhitektuuri Ajalugu, lk.268 ning joon.286-287.

19) Samas, lk.268-269.

IV. Ehituskirjeldus ehitusajaloolisest seisukohast.

Esiialgne paekivist alusmüürile rajatud samast materjalist vaekoda kujutas endast viilufassaadiga väljakule pööratud hoonet, mille välisgabariidid olid 8,42x17,50x8,85x17,10 m, kõrgus maapinnalt katuseharjani 9,6 m. Nagu näitavad mõõdud, on hoone kujult veidi ebakorrapärane.

Väljakupoolset astmestikviiluga fassaadi kaunistavad tagasihoidlikud paekivist voluudid (vt. fotod 14 ja 16) viilutrepi vertikaalkülgedel. Viilutippu ehib samast materjalist orvandimotiiviga harjakivi, millel on jäädvustatud ka ehituse valmimise aasta 1663 (vt. fotod 11 ja 12). Selle kohal asub barokne sepistuulelipp aastarvuga 1664 (vt. foto 13).

Hoone barokselt nõgus katus (vt. foto 20) toetub lihtsale puidust kandetalastikule, mille juures sarikad koos neid ühendava ristpalgiga moodustavad A tähe kujulise konstruktsiooni. Konstruktsiooni ühendavad suured puitnaelad. Sarika ja allosa ja S-kividest katuse vahel on puitkiilud - nn. räästataöstjad, mis tekitavadki katuse nõgususe. Seinale toetuva pärliini sisse on raiutud pesad laetalade jaoks - esialgne lagi asus ilmselt räästa kõrgusel. Talade samm on 1 m, nende kõrgus kõigub 25-30 cm vahel, laius 23-25 cm vahel. Talad on nurkadest tahatud ja varustatud kolmnurkse ristlõikega soonega talapalgi allosas. VRV tehniku O.Noormäe oletuse kohaselt võis selline soonega varustatud talastik olla esialgu Saaremaal ja Lääne-Eestis levinud rull-lae jaoks mõeldud. Rull-lagi kujutas endast vahelage, mis laoti otsast teravaks tahatud vaiadest. Vaiade tahatud otsad kinnitusid soontesse, vaiade

ümber põimiti tihedalt õlgi. Vaiad asetsesid tihedalt üksteise kõrval ja nägid enne kinnimäärimist välja õlerullidena, mistõttu selline küllalt odav ja soojapidav lagi kandiski rull-lae nimetust. Valmis lagi kaeti pealt mätastega, alt aga määriti saviga või krohviga. Õlega põimitud vaiad olid siin krohvimattide osas - nende külge kinnitusid savi ja krohv kindlamini kui näiteks laudlae külge. Lõpuks saavutatud tasane pind lubjati. Põhjuseks, miks suhteliselt lihtsa laudlae asemel valmistati tömahukamat rull-lage, võis olla heade saelaudade suur kallidus. Nagu käesoleva õiendi II peatükis öeldud, olid 17. saj. Kuressaare väliskaubanduse artikliteks palgid (neid veeti VÄLJA) ja saetud lauad (mida veeti SISSE). Ilmselt polnud majapidamishoone lae materjaliks mõtet kasutada defitsiitset importkaupa, kui kohapealne ehitusviis lubas tugeva ja soojapidava lae ehitada täiesti ilma laudu kasutamata. Samal viisil ehitati ka vaheseinu.

Pärilin, millele toetub talastik, kujutab endast tahutatud palki, mille jaoks küllalt pikka talapuud ei leitud, pärlinit tuli jätkata. Neljanda ja viienda tala vahel näemegi koerahamba-ühendust, mille puhul talaosad haakuvad teineteisesse. Õuepoolne pärilin on ilmselt katuse läbijooksu tõttu just ühenduskoha ümbrusest majaseenest kahjustada saanud.

Pööninguruumi vaatlusel selgus õuepoolisel seinal kahe endise puitsillusega akna olemasolu. Lõunapoolsem neist asus keskmiselt 110 cm kaugusel pööningu sisenurgast (sama kaugel sisenurgast asub teise korruse aken sama fassaadi põhjapoolses otsas). Ta on 1,42 m lai ja 1,61 m kõrge. Kahe akna vahekaugus on 82 cm, teine aken on ligikaudu sama suur (1,40x1,59). Akna paari laius kokku on seega veidi üle 4 meetri, sama fassaadi põhjapoolsem akendepaar praegusel kujul on kogulaiuses ainult

veidi üle kolme meetri. Ka on põhjapoolsemad aknad madalamad nendest, mis kinnimüüritutena leiati pööningu väljakupoolses osas.

Raekoja poole pööratud otsaseina siseküljel 26 cm keskmise akna sillusest kõrgemal asub puitsillus, mis võis kuuluda esialgsele aknaavale. Selle pikkus on 1,69 m, paksus 12 cm (seega on ta nii pikem kui paksem külgseina sillustest, mille keskmine paksus ei ületanud 8 cm). Silluse ots asub 17 cm otsaseina keskmise akna telgjoonest ida pool, seega asub telgjoonest lääne pool (väljast vaadates fassaadi vasakul pool) 1,52 m pikkune silluse osa. Kui tegemist on rootsiaegse vaekoja esialgse valgusavaga, siis oli see paigutatud ebasümmeetriliselt. Selle täpseid gabariite ei õnnestunud pööningul kindlaks teha, ilmselt asub kinnimüüritud ava alumine serv praeguse (sekundaarse) vahelae kohal. Kui meenutada paljudest võimalustest kasvõi ühtainsat ajalisel lähedast hoonet - Scholbachi maja Narvas Turu tänaval (ehitatud 1653.a., Karlingi arvates võis autor olla Baltzar Gottkes,¹⁾ mille fassaadikujunduses pole mingit sümmeetriapüüet), siis on mõeldav, vähemalt usutatav, et 1663.a. valminud Kuressaare vaekoja viilufassaad võis samuti ebasümmeetrilise lahendusega olla.

Hoone keskosas asus kunagi vana küttekolle - ilmselt oli tegemist mantelkorstna Saaremaal levinud eritüübi - roovialusega.²⁾ Sellest on säilinud kunagine roov - praegu pime tonn-
võlviga ruum (pindalalt veidi üle 6 m²) vaekoja lääneseinas,

1) Karling, Sten. Narva. Eine Baugeschichtliche Untersuchung. Tartu, 1936, -Abb.100 (S.217). Edaspidi viidetes: Karling, 1936.

2) Aluve, Kalvi. Mantelkorsten ja roovialune eesti arhitektuuris. Tallinn, 1969. Käsikiri VRV arhiivis P-1089, lk.20. Edaspidi viidetes: Aluve.

mis kujutaski esialgset küttekolde asupaika. Ruum oli ristkülikukujulise põhiplaaniga, nagu mantelkorstnate puhul tüüpiline. Võlvis pidi olema avaus seda sulgeva suitsuluugiga. Praegu on see kinni müüritud, valgustuseta ruumis ei õnnestunud selle asukohta kindlaks määrata. Kuna võlvi peal asuvas praeguses sahvriruumis on näha korstnaseinte järkjärgulist ahennemist, võib arvata, et tegemist on mantelkorstna^{ja} roovialuse vahepealse üleminekuvormiga: roovialuse puhul aheneb korsten järsku ja on ühesuguse läbimõõduga kuni korstnapiibuni välja. Arvatavasti on sahvriruumi laeks mantelkorstna hilisem vahelagi, milles pidi samuti suitsuluuk olema. Veel pööningul asuv mantelkorstna laepealne osa on küllalt soliidsete mõõtudega, ahenedes katuseharja suunas ristkülikukujulise ristlõikega korstnapiibuks. Korteripoolsest küljest suubub korstnasse hilisem silikaatkividest suitsulõõr, mis varasemale mantelkorstnale kontraforsiitaoliselt liitub. Nii näeme, et arhailine roovialuse tüüp mantelkorsten on kapitaalseinte osas ja võlvide osas küllalt oluliselt säilinud ja kohandatud uueks otstarbeks (panipaikadeks), kusjuures uue küttesüsteemi suitsulõõrid suubuvad vana mantelkorstna kitsamasse osasse pööninguruumis. VRV peaarhitekti K. Aluve uurimuse põhjal võib öelda, et selline mantelkorstna tüüp on küllalt haruldane: mantelkorsten kui niisugune on käesoleva aastatuhande algusest peale Euroopa eri osades kaunis laialt levinud, vahelvõlvide ja -lagedega mantelkorsten on iseloomulik ainult põhjamaadele ja esineb keskajast peale eriti linnades, roovialused on aga just Saaremaale iseloomulik nähtus. Kaks viimast on mantelkorstna edasise arengutulemused ja tekkinud konstruktsiooni täiustamisest soojapidavuse huvides.³⁾

3) Aluve, 20.

Esiialgse vaekoja mõlemas otsaseinas oli suur kaarvärav, mille kaudu toimus kaubakoormate läbisõit kaalukojast. Väljakupoolisel fassaadil on kaar koos lukukiviga üsna hästi loetav (vt. fotod 2 ja 8), tagumise fassaadi värav on juuñdeehituse tõttu jäänud siseseinale. Kuna ta on kinni müüritud ja praeguste laoriilulitega täiesti varjatud, tuleb restaureerimistöõde käigus ta täpne kuju ja suurus veel fikseerida. Esiialgsetel mõõtmistel oli kaarvärava parempoolse piida kaugus hoone sisenurgast 3,72 m, värava kõrgus põrandast kaare ülemise tipuni 2,38 m. Kuna peafassaadi väravapiitade kaugus hoone nurkadest on umbes 2,76 m, siis tagumise fassaadi värav on nihutatud hoone idaküljele lähemale umbes meetri võrra - tunnus, mis räägib mantelkorstna primaarsusest: vaekoda läbivad koormad pidid mööduma hoone lääneseinas paiknevast roovist, mistõttu väljapääs ehitatigi telgjoonest tunduvalt ida poole.

Kuna tegemist on ainsa säilinud vaekojahoonega Eesti aladel, tuleks restaureerimistöõde käigus mõlemad viilufassaadid taastada eõialgsel kujul, tagumine fassaad avada kaarvärava eksponeerimiseks - kui viimase taastamine ei osutu otstarbekohaseks, markeerida tema asukoht fassaadil väravakaare ja piitadega. Ainult nii saab kunagise vaekoja kuju ja funktsioonid kaas-aegsele vaatlejale täielikult avada.

Väljakupoolse fassaadi astmestikviil on iseenesest huvipakkuv nähtus XVII sajandi arhitektuuris Eesti aladel. Eriti populaarne oli see motiiv Narva XVII saj. ehitistes (vt. ka fotod 23 ja 24). See keskajal tekkinud motiiv ilmus äkki täiesti uues tähenduses baroki ajastul, kujutades endast, nagu arvab ka S. Karling, mitte keskaja reministsentsi kui sellist, vaid puhtdekoratiivset võtet fassaadide uhkemaks ja rikkalikumaks muutmiseks.⁴⁾ Treppviilu motiiv oli iseloomulik Zacharias Hoff-

4) Karling, 1936, 193.

mannide (isa ja poeg) ehituskunstile. Nad tegutsesid XVII sajandi teisel ja kolmandal veerandil (ajavahemik 1626-1680) mitmel pool Eestis, alates 1644.a. Narvas. Paraku pole mingeid andmeid selle kohta, kas Hoffmannide käsi on Kuressaare rootslaegsete kivihoonete ehitamisel mängus olnud.^{x)}

Fassaadide üldkujundust rekonstrueerides ja võrreldes Kuressaare vaekoja hoonet Tallinna ja Narva vaekodadega, võib täheldada teatud ühisjooni. Nii sajandi võrra vanem (XVI saj. keskpaik) renessansistiilis Tallinna vaekoda (vt. foto 21) kui ka ligikaudu sajand noorem (1741) Narva vaekoda (vt. foto 22), mida iseloomustab klassitsismile läheneva hilisbaroki lihtsus, on sugulased vähemalt ukse- ja aknaavade paigutuse poolest korruste viisi. Alumisel korrusel domineerivad väravad ja ukсед, aknad on koondatud ülemisele korrusele (ülemisest ritta). Ilmselt on esialgses kõrges kaalumisruumis olnud ÜLEMINE VALGUS akendest ja külgvalgus avatud ustest (külmade ilmade korral pidi uksi vahepeal ka sulgema, siis pidi piisama ülalt langevast valgusest). Kaalumine oli täpne töö, selle juurde kuuluv kirjapanek ja maksu arvestus niisamuti, hämaras ruumis neid teha ei saanud. Ilmselt oli ka Kuressaare vaekoda esialgu ainult ülemise valgusega: praeguse teise korruse kõrgusel olid aknad (väljakupoolisel fassaadil arvatavasti üks, õuepoolisel ilmselt viis, keskmine neist ukse kohal, tagumise viilufassaadi aknaavadest pole midagi teada, need võisid hoopis puududa). Alumise korruse tasemel olid seinad ainult ustest liigendatud: otsafassaadidel kaarväravad, külgfassaadil roovialuse sissepääsuga kohakuti kitsam uks. Varasemate ukse- ja aknaavade täpse arvu ja asukoha peaksid välja selgitama

x) Treppviiluga vaekodasid leidub Euroopas mujalgi, näiteks Leipzigis.

restaureerimistööd. Praegused alumise korruse aknaavad peaksid nii suuruse, kuju kui ka paigutuse järgi otsustades olema kõik hilisema päritoluga.

Üldkokkuvõttes võib öelda, et Rootsiaegne vaekoda kujutas endast mitte eriti suurt, aga väikelinna kohta küllalt esinduslikku kivihoonet, mille orvandi ja barokkvoluutidega ehitatud astmeline viilufassaad ehtis vääriliselt uut turuväljakut. Hoones kui arhitektuurimälestises on segatud uue ja vana jooned: tekkimisaja kohta vana oli kõrge viil ja paigutus viiluga väljaku poole, uuelts kõlav oli vana treppviilu motiiv baroksete ehismotiividega; vana lahtise mantelkorstna tüüp oli siin transformeerunud võlviga roovialuseks; kasutusel oli ilmselt vana, Saaremaa taluehitistes tuntud rull-lagi; keskaja arhitektuuri meenutas kerge ebasümmeetria hoone põhiplaanis ja tunduv ebakorrapära peafassaadi kujunduses. Kõik need ebajärjekindlused on aga loogiliselt seletatavad ehitamisaja ja -kohaga ning sellega, et De la Gardie, kelle initsiatiivil ehitati nii rae- kui vaekoda, ammu enne ehitiste valmimist võimult tagandati.

XVIII saj. keskpaiku (1748-1759?) tekkinud madalam kivist juurdeehitus (vt. foto 19) tähistas vaekoja perioodi lõppu (ilmselt oli vaekoja funktsioneerimine lõppenud juba palju varem) ja uute funktsioonide elluastumist. Juurdeehitus koosneb kolmest ebavõrdsest ruumist ja meenutab talli, venkrikuuri või küüni hoonet, millena teda ilmselt pikemat aega kasutati, vähemalt vaekojas postijaama asumise perioodil (XIX sajandil ja XX saj. algul). Sellisena on XVIII sajandi juurdeehitusega vaekoda kui üks väheseid säilinud postijaamahooneid samuti huvipakkuv.

XIX saj. keskpaigast pärineval joonisel (vt. foto 2) on vaekoja hoone viilufassaadil kaarvärava kohal kaks aknaava, mille täpsed suurus ja kuju joonise ebatäpsuse tõttu on raske kindlaks määrata. Arvatavasti oli ühe suure akna asemel värava kohale kujundatud kaks väiksemat, aga sümmeetrilist akent. Nende asukoht^{ad} otsaseina sisepinna sondažis ei ole selgunud. 1908.a. fotol (vt. foto 3) on juba olemas aknad värava kõrval, see-eest puuduvad igasugused aknaavad värava kohal - viimane on juba ümber ehitatud täisnurkseks klaasitud ülaosaga tiibukseks. Näeme ainult kolme esialgset sümmeetriliselt paigutatud ava viilu ülaosas. 1916.a. fotol (vt. foto 4) on näha samasugust fassaadikujundust (ilmselt sõjaolukorra puhul on nii ukse- kui aknaluugid suletud). 1920-1930-ndate aastate fotodele (vt. fotod 5 ja 6) on ilmunud väheldane aken vaekoja ukse kohale, mis on säilinud tänini, ainult muutunud raamijaotusega.

Kahjuks pole teistest fassaadidest leitud vanu fotosid, nende kujunemislugu on lahtine.

V. Sondaažide kirjeldus.

17. juulil 1975. a. teostas käesoleva ajaloolise õiendi koostaja koos VRV kunstiajaloolase Niina Raidiga sondaaže Kuresaare vaekoja hoone pööningul ja Raekoja väljaku poolsel fassaadil. Pööninguruumi siseseinte vaatlusel avastati kolm puitsillust, mis sondaaži käigus osutusid aknasillusteks. Aknaavad on hiljem hoone funktsioonide muutudes kinni müüritud. Aknaavade täidis on telliskividest, erinedes silmnähtavalt hoone põhikehandi paekivimüüridest. Kaks aknaava paiknevad kõrvuti hoone idaseinas, olles väljastpoolt vaadatuna ligikaudu sümmeetrilised sama seina põhjapoolse osa akendele, mis asetsevad samuti kõrgel räästa all. Ka kolmas aknasillus, mis on umbes 10-15 cm pikem õuefassaadi aknasillustest, asetseb ligikaudu samal kõrgusel maapinnast, peale uue vahelae ehitamist II korruse kõrgusel. Varasema viiluakna (või akende) täpsema suuruse ja kuju kohta ei õnnestunud esimese sondaaži käigus saada täpsemaid andmeid. Akna alumine serv on ilmselt praeguse vahelae kõrgusel. Välisseina sondaaži ei õnnestunud vastavate tellingute puudumisel läbi viia.

Väliuurimised näitasid endise vaekoja põhjaseinas kunagise väljasõiduvärava jälgi. Olles praegu kinnimüürituna laoriulite taha peidetud, on neile raske fikseerimiseks ja mõõdistamiseks juurde pääseda. Esialgsete vaatluste põhjal võib öelda, et värav oli ligikaudu sama kuju ja gabariitidega, nagu lukukiviga kaarvärav raekoja platsile avaneval peafassaadil, ainult nihutatud hoone idapoolsemale küljele, kuna hoone keskosa läänepoolses küljes asus suur mantelkorsten.

VI Kokkuvõtteks.

Hoone Kingissepa linnas Tallinna t.23 on huvipakkuv mitmes suhtes. Eelkõige XVII sajandi Rootsi suurriigi provintsi-linna profaanarhitektuuri näidisenä, mis ühendas endas mitme ajastu (keskaeg, uus aeg) ja stiili (gootika, barokk) elemente ning Saaremaa mõisa- ning taluarhitektuuris levinud kohalikke ehitustraditsioone (dolomiit ehitusmaterjalina, roovialune mantelkorstna kohaliku vormina, tõenäoliselt ka rull-lagi kui saartel ja Lääne-Eestis levinud ehitusvõte). Võimaluste ja vajaduste piiratusest tingituna on hoone nii suuruselt kui ka dekoorilt tagasihoidlik, nagu majandushoonele kohane, kuid sugugi mitte väheütlev ega väärtusetu.

Tema väärtust ilmestav teine moment on tema asukoht kesklinnas, turuplatsi ääres, raekoja vastas, "kubernerimaja" naabruses ja linnakiriku läheduses. Vaadeldes ja hinnates kesklinna kui ajalooliselt kujunenud organismi tervikuna, märkame stiili muutusi ajastust ajastusse, hoonelt hoonele, ühe hoone ühelt kihistusel teisele. Märkame ka seda, kuidas suhteliselt lähedamad olud vahelduvad kitsamatega, jõukus vaesusega. Rootsiaegne majandushoone - nagu vaekoda seda oli - seisab kõrvuti XVIII saj. suure ja küllalt esindusliku administratiivhoonega ("kubernerimaja", Tallinna t.25). Et esimene on kivist, teine puidust, ei tähenda seda, et tulekahjud XVIII sajandil vähem ohtlikud olid kui sajand varem, ega ka seda mitte, et puit sel ajal moodsam või kaunim oleks tundunud. Nende hoonete kaksikportree (vt. fotod 3,4,9 jt.) on Kuressaare vaesumise sümbol: kunagi peale Taani ja Rootsi aega ei saavutanud linn enam

endist jõukust. Kunagi peale Rootsi aega pole tekkinud vajadust seadusandluse abiga piirata linnakodanikke liigset toretsemist pidude, rõivaste ja ehetega.

Ka on nende kahe eriilmelise hoone kõrvutiseis võrdpilt Saaremaa ajaloo - Rootsi võimu alt Tsaari-Venemaa võimu alla sattumine tähendas uute maitsete ja uute nõudmiste maksmapanekut, endine orientatsioon Lääne-Euroopale või siis Rootsi potentsiaalsele teisele pealinnale Narvale, asendus orientatsiooniga uuele pealinnale Peterburile või Liivimaa kubermangu teistele suurematele linnadele (Riia, Tartu).

Et kubernerimaja ehitati puidust, võis olla tingitud ka Peterburi ehitamisest - kogu Venemaa müürsepad olid koondatud uude pealinna, provintsilinnad kasvasid XVIII saj. I poolel (ja vahest hiljemgi) just seetõttu ainult puumajade arvel. Nii seondub väikese Kuressaare ehitusajalugu veel ühest küljest terve Tsaari-Venemaa arhitektuuriajaloo ehitustegevuse suure tsentraliseerituse tõttu.

Uskumatu, nagu asjassepühendamatu ka ei tunduks, vaekoja ja "kubernerimaja" puhul on tegu ühe ja sama barokkstiili ilmingutega - vaekoda esindab selle algstaadiumi, kus poldud veel lõplikult vabanetud keskaja maitse diktaadist, "kubernerimaja" - lõppfaasi, kus peatselt võidule pääseva klassitsismi maitse nõuded on juba selgelt tuntavad.

Samasuguse võrdluse võimalus tekib vaekoja hoone enda ulatuses: XVIII sajandil tekkinud hoonet pikendav juurdeehitus on küll kivist, aga ühekorruseline. Erilist vaeva selle kokusobitamisega Rootsi-aegse vaekoja hoonega pole nähtud, juurdeehitus oli selgelt utilitaarne ehitis, esteetilisi nõudmisi on tema projekteerimisel arvestatud minimaalsel määral. Ainuüksi üleminek vanalt hooneosalt uuele (vt. foto 7) näitab

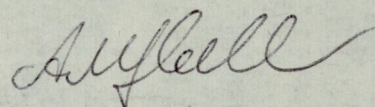
kroonuliku "käib-küll" mentaliteedi võidulepääsu, linnaehitusliku närvi tuimunist.

Ette rutates peab märkima, et ka ükski hilisem ajastu - kaasa arvatud meie kaasaeg - ei ole vaekoja hoonest rohkem lugu pidanud kui mistahes kuurist või küünist. Ainult hetke vajadustest lähtuvalt on ukse- ja aknaavasid kinni või väiksemaks müüritud, uusi avasid juurde murtud, vahelagesid lõhutud ja uusi ehitatud. Välja arvatud hoone üldgabariidid ja viilu ülaosa kujundus, ei ole esialgselt hoone väliskujust midagi järel. Et aegade vältel on ehitusküsimusi linna rohkem olevikust (kui minevikust või tulevikust) lähtudes lahendatud, ei ole selles midagi üllatavat. Seda üldiselt progressiivset tendentsi - vana hävitamist uuele tee tasandamiseks - saab hukka mõista ainult juhul, kui tekib ja kinnistub arusaam vana erilisest väärtusest. Paraku võib juhtuda, et selline arusaam tekib alles peale väärtuse hävitamist (nagu juhtus näiteks Tallinna vaekoja hoonega, mida varemetest oleks olnud tunduvalt lihtsam restaureerida, kui tühjale kohale rekonstrueerida).

Kuressaare vaekoja hoone koos juurdeehitusega kujutab endast ainsat säilinud linna postijaama hoonet Eesti territooriumil ja on sellisena - kõige oma eklektilisuse juures - säilitamist väärt. Kui Rootsiaegne vaekoda oli huvipakkuv nii linnaehituse ajaloo, ehituskunsti ajaloo, kaubanduse ajaloo kui poliitilise ajaloo mälestusmärgina, siis XVIII saj. Tsaarivenemaa kreisilinnas Kuressaares väljaehitatud postijaamahoone pakub eelkõige huvi postiasjanduse ja reisijateveo ajaloo seisukohalt, vähemal määral linnaehituslikult ja arhitektuuri-ajaloo aspektist.

Kõikide Kuressaare vanalinna hoonete puhul, ka nende

puhul, mida pole veel kantud arhitektuurimälestiste nimekirja ja mis seetõttu nagu ei vääriks kaitsmist, tuleks enne lammutamisi ja ümberehitamisi konsulteerida arhitektuuriajaloo eksperdiga, et nii üksiku hoone enda, terve kvartali, kui ka vanalinna kui terviku seisukohalt hinnata selle hoone väärtust ja temaga plaanitsetud muudatuste otstarbekohasust. Alati on võimalik leida kompromisslahendusi, mille puhul ei kannataks ei hoone ajalooline kuju ega tema uued funktsioonid.



/A.-M.Hallik./

Töös kasutatud trükis avaldatud raamatud ja artiklid.

1. Eesti Arhitektuuri Ajalugu. Tallinn, 1965.
2. Karling, Sten. Jakob och Magnus Gabriel De la Gardie som byggherrar i Estland. Tartu, 1938.
3. Karling, Sten. Narva. Eine Baugeschichtliche Untersuchung. Tartu, 1936.
4. Körber, M. Bausteine zu einer Geschichte Oesels. Arensburg, 1885.
5. Мершеевский В. Л., Мершеевский Т. А. Тряслечевница „Ромассаар“
Трубоводитель на грязи и морские купания
в Аренсбурге. Варшава [1913?]
6. Saaremaa. Maadeteaduslik, majanduslik ja ajalooline kirjeldus. Tartu, 1934.
7. Saaremaa. Kogumik materjale, 1959.
8. Selli, E. Postijaamade võrgu kujunemine ja areng Eestis XVIII ja XIX sajandil. TRÜ Toimetised. Vihik 340. Tartu, 1974.
9. Seuberlich, E. Liv- und Ehstlands älteste Apotheken. Riga, 1912.

Käsikirjad:

10. Aluve, K. Mantelkorsten ja roovialune eesti arhitektuuris. Tallinn, 1969. VRV arhiiv P-1089.
11. Hermat, M. Uurimusi Kuressaare linnuse ja kindluse eri-perioodidest. Täiendusi ajaloolise õiendi juurde. Tallinn, 1973, VRV arhiiv P-1809.

12. Körber, E. Vaterlandische Merkwürdigkeiten Fünfter Theil. 1803. Fr.R.Krautzwaldi nim. Kirjandusmuuseumi käsikirjade osakond (DH_sA_c 222).
13. Müürsoo, B. Mõnda Kingissepa Sidesõlme, Kingissepa linna ja Kingissepa rajooni minevikust. Kingissepa, 1969. Käsikiri TATR Baltika ja Haruldaste Raamatute osakonnas.
14. Sirel, H. Kingissepa ajalooline linnakeskus. Kingissepa linnaehitusajalooline ja arhitektuuriajalooline ülevaade muinsuskaitse aspektist. Tallinn, 1969. Käsikiri VRV arhiivis P-1085, P-1086.

Arhiivimaterjalid:

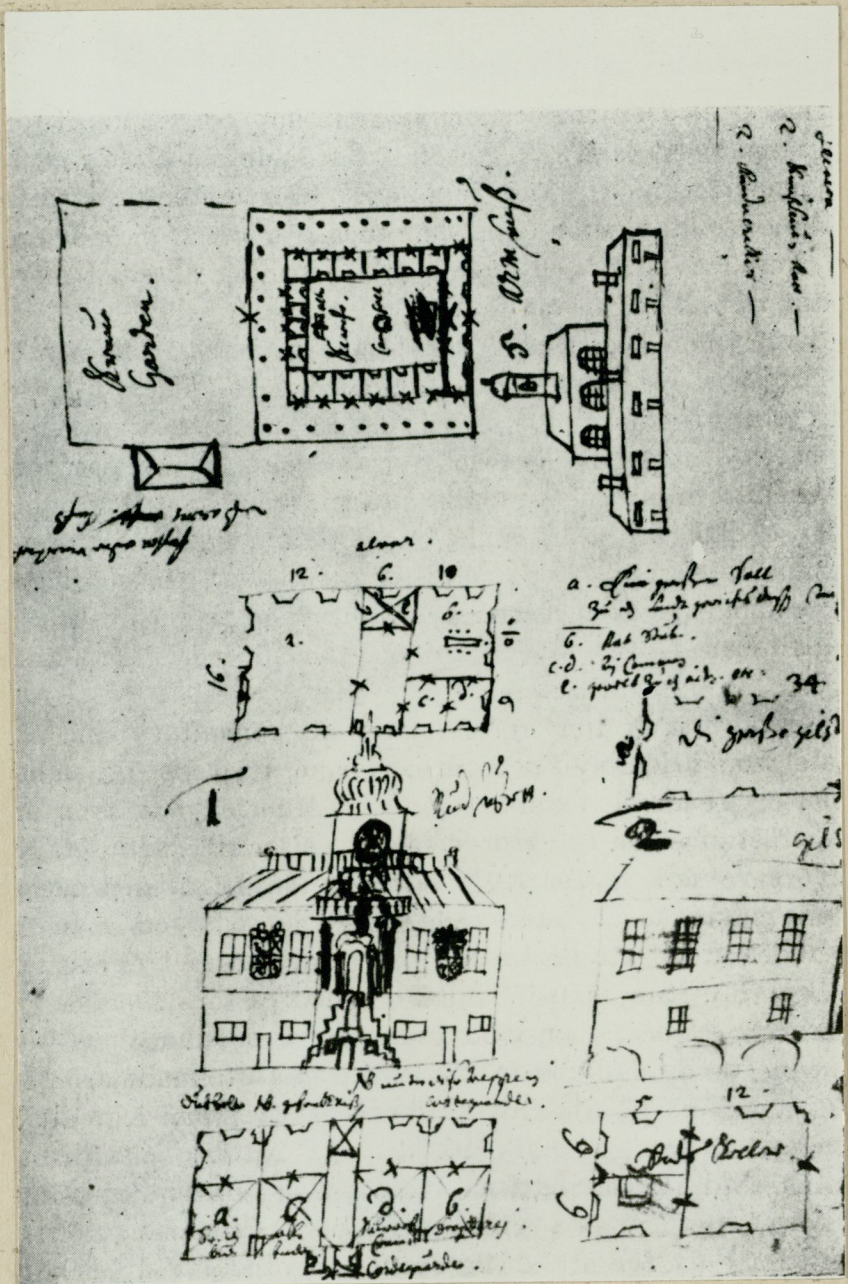
1. ENSV Riiklik Ajaloo Keskarhiiv, Tartu (RAKA)
 - F.308, n.5, s.-ü.A-3
 - F.308, n.5(3), s.-ü.8-4
 - F.308, n.6, s.-ü.32, 1.A/2
 - F.384, n.1, s.-ü.2071, 1.51.
2. Moskva Riiklik Sõjaajaloo Keskarhiiv (SJA)
 - F.349, n.3, s.-ü.1517 I
 - F-349, n.3, s.-ü.1548
 - F-349, n.3, s.-ü.1580 I, II
3. ENSV Riiklik Etnograafiamuseum (REM)
 - Fotokogu 1116:9; 112:10; 1156:16 ja neg.725:337.
4. ENSV Riiklik Ajaloomuseum (RAM)
 - Negatiivide kogu 20733 n.

Fotoillustratsioonide nimekiri.

1. Magnus Gabriel De la Gardie ideevisandid Kuressaare kommunaalhoonete ehitamiseks. Raamatust S.Karling: Jakob och Magnus Gabriel de la Gardie; pilt 17. Neg. VRV arhiivis, posit. R.Valdre, 1975.N-13045
2. Kuressaare turuplats (19.saj.). R.Valdre repro J.Naha kogust. Neg. VRV arhiivis, posit. R.Valdre, 1975. N-10782/1
3. Kuressaare turg 1908.aastast. Repro V.Kutsar 1975, NEM kogudest (112:10) F-15905
4. Kuressaare turuplats 1916.a. Repro R.Valdre, 1968, Neg. VRV arhiivis, posit. R.Valdre, 1975. N-11602/2
5. Vaade vaekoja fassaadile Aug. Kongatsi segakaupluse ajal. Neg.725:337 NEM fotokogus. Foto G. Ränk, 1935, Repro V.Kutsar, 1975 F-15907
6. Aug.Kongatsi kauplus Kuressaare vaekoja hoones. Foto 1920-30.aastatest. Neg.RAM 20733 n., posit. R.Valdre, 1975. F-15908
7. Vaade vaekojale hoovist. Neg. VRV arhiivis, foto K.Aluve, 1962, pos. R.Valdre, 1975. N-6254/1
8. Vaade väljakult Kuressaare vaekojale. Neg. VRV arhiivis, foto K.Aluve, 1962, pos. R.Valdre, 1975.N-6255/1
9. Vaade Kuressaare vaekojale raekoja platsilt. Neg. VRV arhiivis, foto K.Aluve, 1962, pos. R.Valdre, 1975. N-6254/5

10. Vaade Kuressaare vaekojale väljakult. Neg. VRV arhiivis, foto R.Valdre, 1968, posit. R.Valdre, 1975. N-11666/1
11. Kuressaare vaekoja fassaad. Dolomiidist viilukaunistus - orvandimotiiv harjakivil. Neg. VRV arhiivis, foto R.Valdre, 1968, pos. R.Valdre, 1975. N-11594/3
12. Kuressaare vaekoja fassaadi ülaosa orvandimotiivi ja kahe voluudiga. Neg. VRV arhiivis, foto R.Valdre, 1968, pos. R.Valdre, 1975. N-11590/1
13. Kuressaare vaekoja tuulelipp. Neg. VRV arhiivis, foto R.Valdre, 1968, pos. R.Valdre, 1975. N-11758
14. Kuressaare vaekoja dolomiidist viilukaunistused (voluudid). Neg. VRV arhiivis, foto R.Valdre, 1968, pos. R.Valdre, 1975. N-11594/4
15. Kuressaare vaekoja fassaadi detail: dolomiidist viilukaunistused. Neg. VRV arhiivis, foto R.Valdre, 1968, pos. R.Valdre, 1975. N-11594/5
16. Vaekoja laterna konsool. Neg. VRV arhiivis, foto A.Kukkur, 1969, pos. R.Valdre, 1975. N-13404
17. Vaade tuletõrjedepoo katuselt vaekojale. Neg. VRV arhiivis, foto R.Valdre, 1968, pos. R.Valdre, 1975. N-11828/2
18. Kuressaare vaekoja idafassaad. Foto S.Hallik, 1975 N-15900
19. Vaekoja juurdeehitus (XVIII saj.) Foto S.Hallik, 1975 N-15899
20. Vaade Kuressaare vaekoja idafassaadile. Foto S. Hallik, 1975 N-15898

21. Tallinna vaekoda (XVI saj.) 1930-ndatel aastatel.
Neg. VRV arhiivis, pos. R.Valdre, 1975 N-15909
22. Narva vaekoda (ehitatud 1741). Foto ~~KEM~~ fotokogust (1156:16), repro V.Kutsar, 1975. N-
23. Narva. Vaade raekoja trepilt. Foto Joh. Treifeldt, Rakvere, 1936, ~~KEM~~ fotokogu nr.1116:9, repro V.Kutsar, 1975. F-15906
24. Kuressaare linna plaan a.1782. Neg. VRV arhiivis, pos. R.Valdre, 1975. N-11718/2
25. Kuressaare plaan a.1786. Neg. VRV arhiivis, pos. R.Valdre, 1975. N-11672/1
26. Kuressaare linna plaan 18/19.saj. vahetuselt. Orig. TATR, neg. VRV arhiivis, repro R.Valdre, 1969/1975. N-11718/1
27. Kuressaare linna poolskemaatilise plaan a.1912-1913, orig. RAKA-s, neg.VRV arhiivis, repro R.Valdre 1969/1975 N-11719/2
28. Kuressaare plaan aastast 1803. Väljavõte ~~UJBA~~ plaani fotokoopiast, repro M.Kersna, 1975 N-13269A
29. Sama plaani eksplikatsioon. Väljavõte ~~UJBA~~ plaani fotokoopiast, repro M.Kersna, 1975 N-13269B
30. Tallinna vaekoja rekonstrueerimise eskiisprojekt, arh. O.Randur. Kserokoopia valm. TATR paljundusosakonnas.



2. ...
 2. ...
 2. ...

a. ...
 b. ...
 c. ...
 d. ...

Küchen
 Cordierer



2





4

45

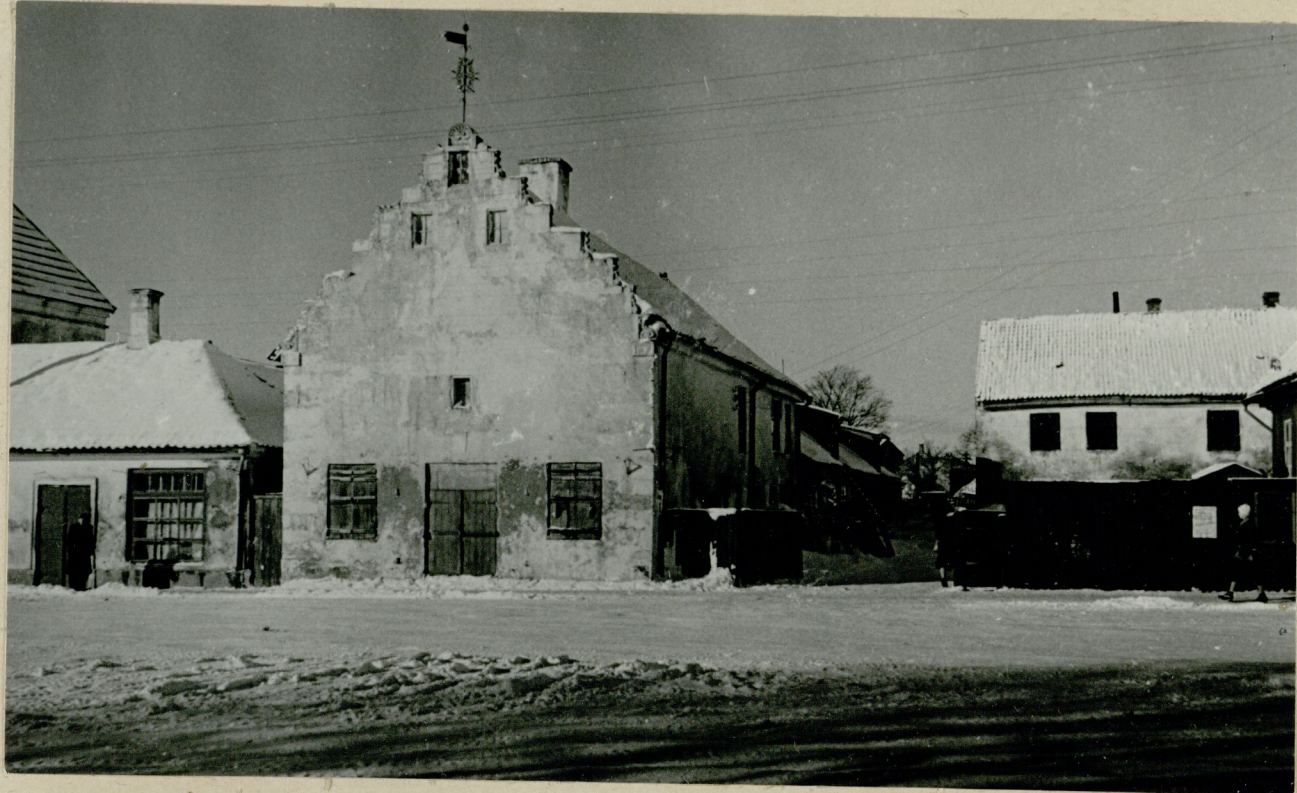




47



7



8

64



9



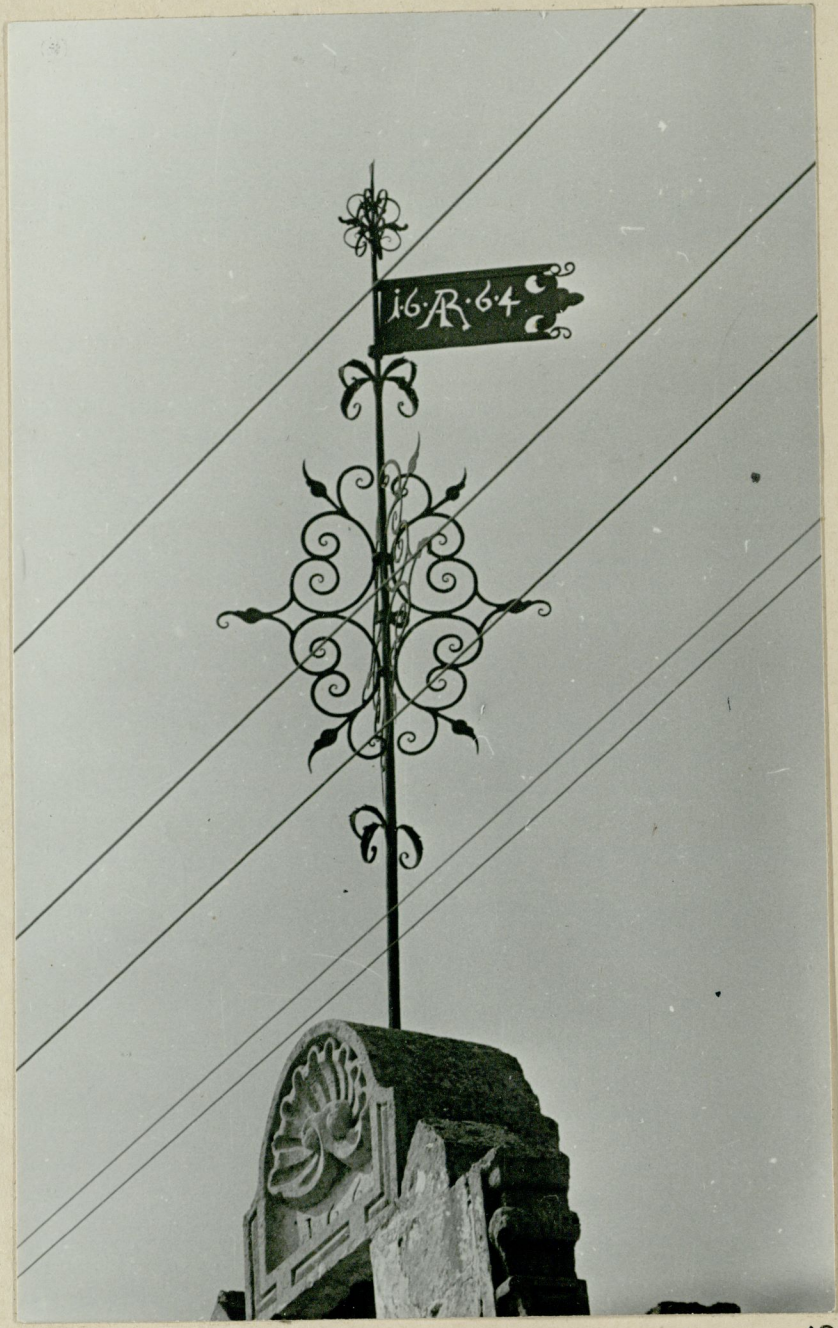
10



11

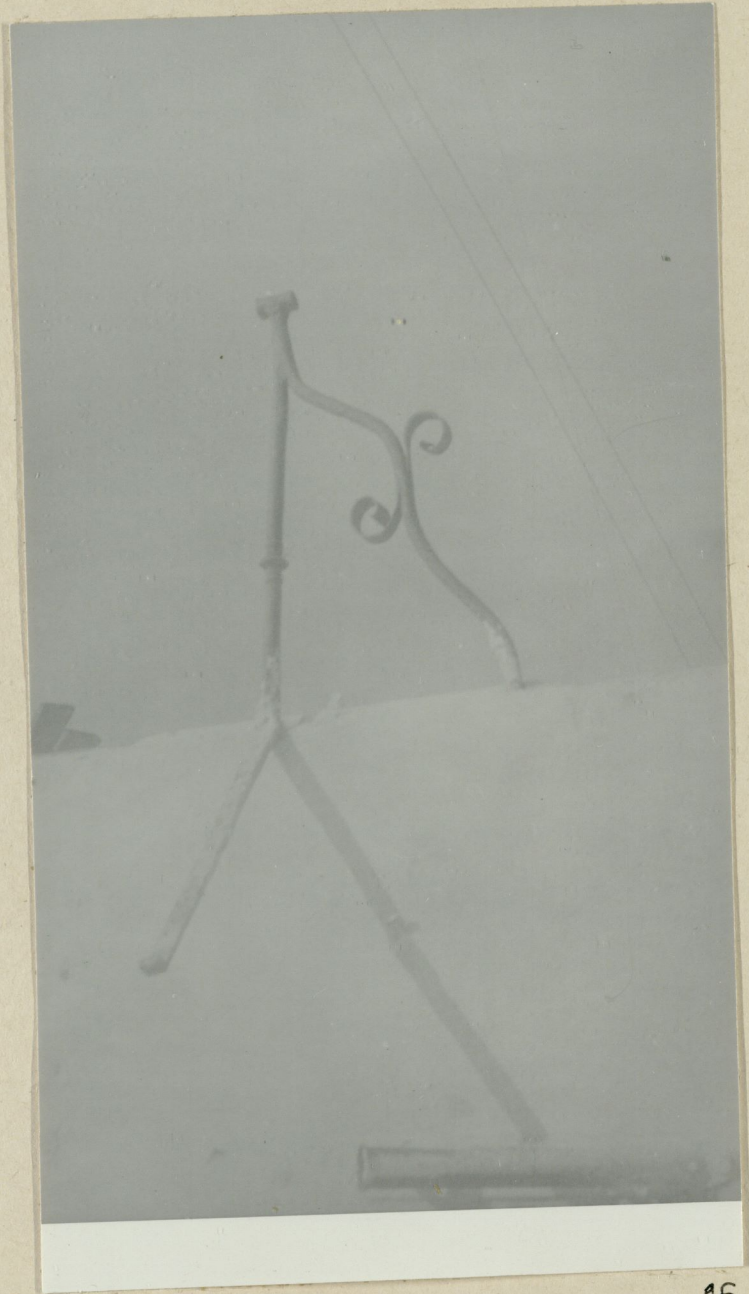


12













18





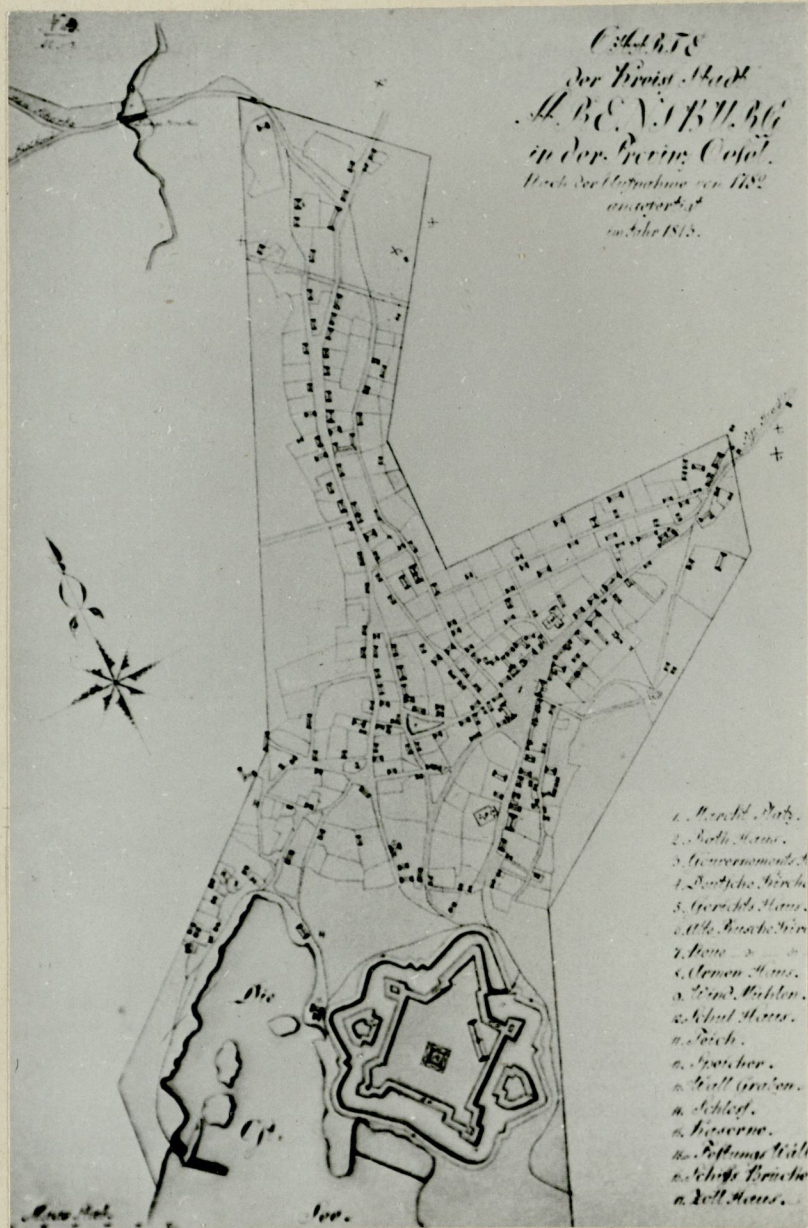
20



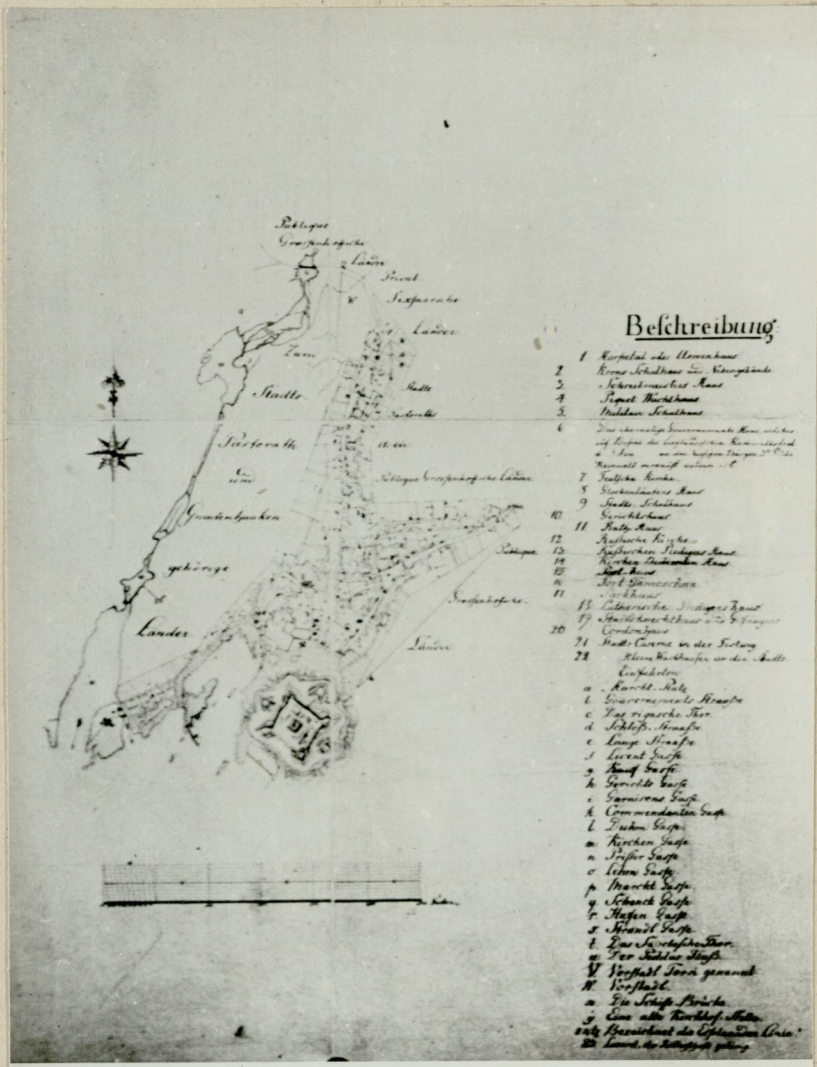


22



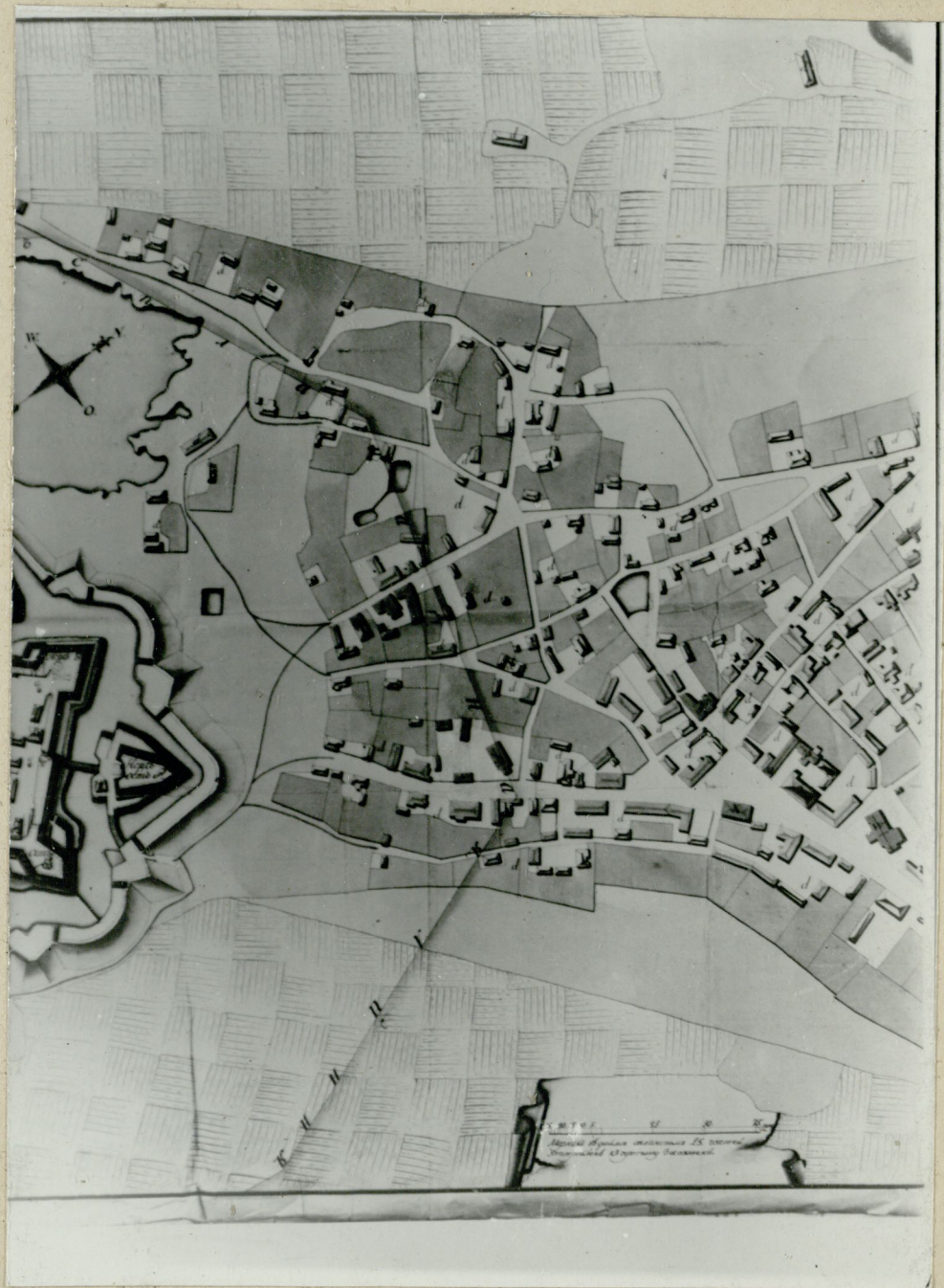








1912 27



1803

28

ты обзв

Т.м.м.

Генеральный гертеж Архангельской крепости и фортштадта
 в показавшем извешном и партикулярном строении и викаль оная сего нынѣ состоитъ.
 Сделанъ по повелѣнью Императорскаго Величества Государственнаго Военной Коллегии
 по инженерной Инспекци, при Строительной инженерной Канцелярии и шлѣ 9 днѣ 1803 года.

Описание въ крепости.

- A. Старый каменный бастион отъ этажа состоитъ въ видѣ пятиугольника, стрѣльчатой инженерной постройки
- B. Каменная башня въ видѣ деревяннаго цоколя
- C. Калиточная дверь каменной исауриками въ видѣ деревяннаго цоколя
- D. Два обрѣзанные флигели каменные въ видѣ деревяннаго цоколя и три обрѣзанные каменные башни каменные
- E. Слѣдствіе каменное названнаго снуровиднаго исполненіи каменнаго и каменнаго цоколя въ видѣ деревяннаго цоколя
- F. Каменная деревянная башня для обстрѣльванія каменнаго
- G. Каменныя башни въ видѣ каменнаго цоколя и каменнаго цоколя каменнаго цоколя
- H. В развѣдочной деревянной башнѣ въ видѣ каменнаго цоколя
- I. Каменныя деревянные башни въ видѣ каменнаго цоколя каменнаго цоколя въ видѣ каменнаго цоколя
- K. Каменныя деревянные башни въ видѣ каменнаго цоколя каменнаго цоколя въ видѣ каменнаго цоколя
- L. Каменныя деревянные башни въ видѣ каменнаго цоколя каменнаго цоколя въ видѣ каменнаго цоколя

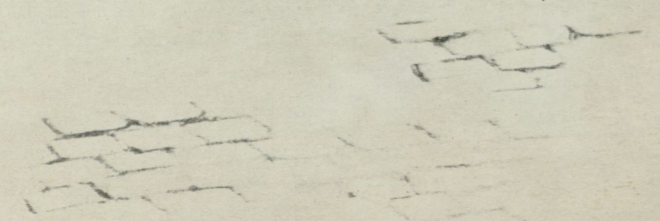
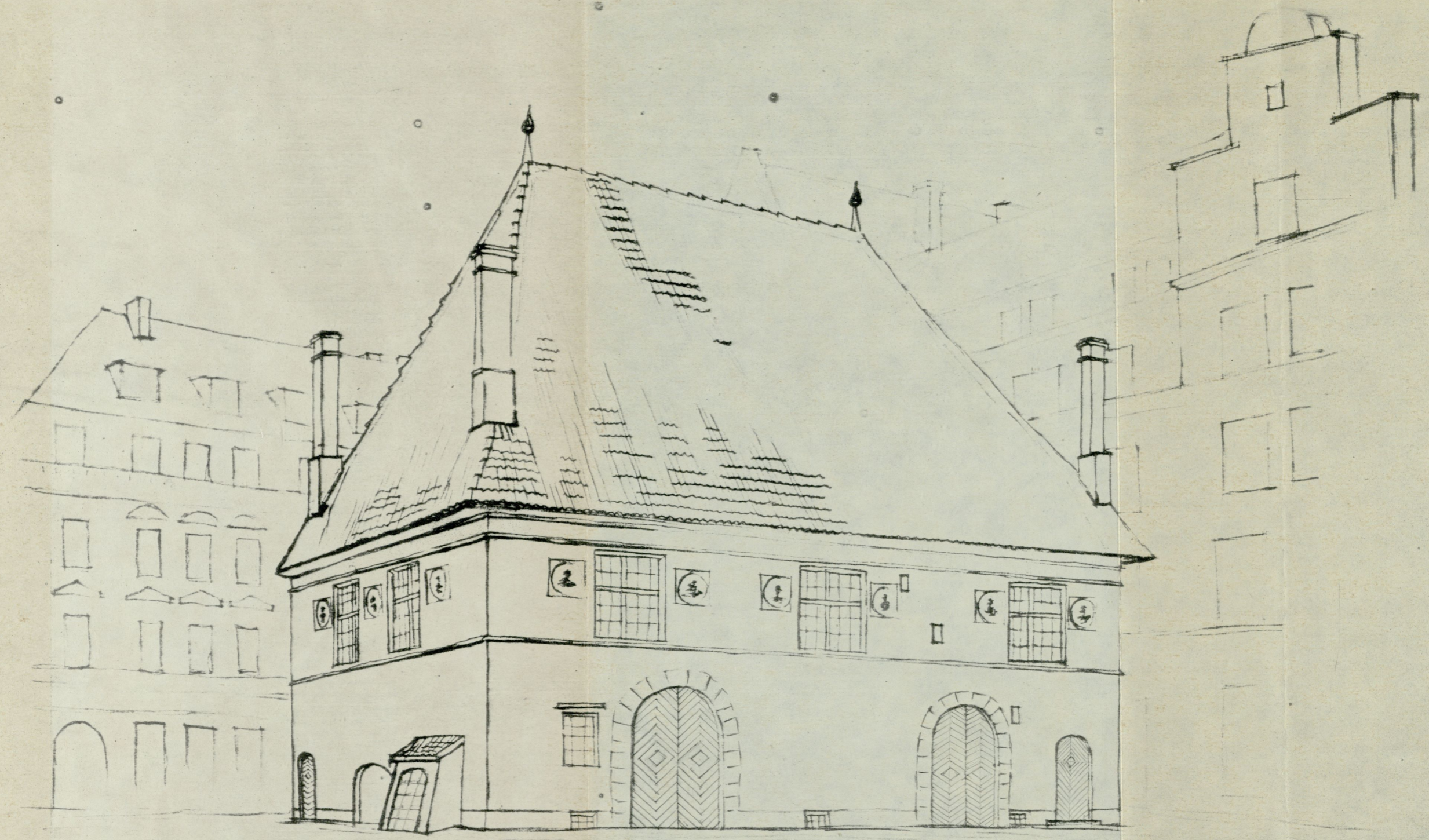
въ видѣ каменнаго цоколя

Въ некропости каменное строеніе

- M. Каменныя деревянные башни въ видѣ каменнаго цоколя каменнаго цоколя въ видѣ каменнаго цоколя
- N. Два обрѣзанные флигели каменные въ видѣ каменнаго цоколя каменнаго цоколя въ видѣ каменнаго цоколя
- O. Каменныя деревянные башни въ видѣ каменнаго цоколя каменнаго цоколя въ видѣ каменнаго цоколя
- P. Каменныя деревянные башни въ видѣ каменнаго цоколя каменнаго цоколя въ видѣ каменнаго цоколя
- Q. Каменныя деревянные башни въ видѣ каменнаго цоколя каменнаго цоколя въ видѣ каменнаго цоколя
- R. Каменныя деревянные башни въ видѣ каменнаго цоколя каменнаго цоколя въ видѣ каменнаго цоколя
- S. Каменныя деревянные башни въ видѣ каменнаго цоколя каменнаго цоколя въ видѣ каменнаго цоколя
- T. Каменныя деревянные башни въ видѣ каменнаго цоколя каменнаго цоколя въ видѣ каменнаго цоколя
- U. Каменныя деревянные башни въ видѣ каменнаго цоколя каменнаго цоколя въ видѣ каменнаго цоколя
- V. Каменныя деревянные башни въ видѣ каменнаго цоколя каменнаго цоколя въ видѣ каменнаго цоколя
- W. Каменныя деревянные башни въ видѣ каменнаго цоколя каменнаго цоколя въ видѣ каменнаго цоколя
- X. Каменныя деревянные башни въ видѣ каменнаго цоколя каменнаго цоколя въ видѣ каменнаго цоколя
- Y. Каменныя деревянные башни въ видѣ каменнаго цоколя каменнаго цоколя въ видѣ каменнаго цоколя
- Z. Каменныя деревянные башни въ видѣ каменнаго цоколя каменнаго цоколя въ видѣ каменнаго цоколя
- a. Каменныя деревянные башни въ видѣ каменнаго цоколя каменнаго цоколя въ видѣ каменнаго цоколя
- b. Каменныя деревянные башни въ видѣ каменнаго цоколя каменнаго цоколя въ видѣ каменнаго цоколя
- c. Каменныя деревянные башни въ видѣ каменнаго цоколя каменнаго цоколя въ видѣ каменнаго цоколя
- d. Каменныя деревянные башни въ видѣ каменнаго цоколя каменнаго цоколя въ видѣ каменнаго цоколя
- e. Каменныя деревянные башни въ видѣ каменнаго цоколя каменнаго цоколя въ видѣ каменнаго цоколя

въ видѣ каменнаго цоколя

въ видѣ каменнаго цоколя



TALLINNA VAEKODA

VABARIIKLIK RESTAUREERIMISVALITSUS

ART. D. RANDUR