

1
ERA.T-76.1.2920

P-3103



EESTI NSV MINISTRITE NÕUKOGU RIIKLIK EHTUSKOMITEE
VABARIIKLIK RESTAUREERIMISVALITSUS

OBJEKT: Tallinna vanalinna regeneerimine.

ŠIFFER NR. _____

TELLIJA: Besti NSV Riiklik Noorsooteater.

TEOSTAJA: Vabariiklik Restaureerimisvalitsus.

Uurimistööde programm

Tallinna vanalinnas Laia, Aida, Laborsteoriumi
ja Käsperti tänavatega piiratud kvartal nr. 9
osaliseks rekonstrueerimiseks.

Juhataja: _____

Peainsener: [Handwritten Signature]

Peaarhitekt: K. Alve

Juhataja
asetäitja: T. Eilt

Projekt-jaoskonna
juhataja: [Handwritten Signature]

Peaspetsialist
ajaloo alal: _____

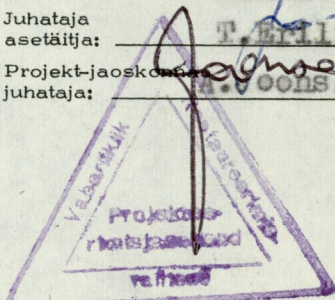
Peaspetsialist
arhitektuuri alal: _____

Projekti
peainsener: V. Saks

Objekti autor: _____

Grupijuht: K. Raude

TALLINN 1977.



Uurimistöõde programmi koostas:

"

ajaloo peaspetsialist *Pe. Uprus* /H. Uprus/

Arhitektuuri Mälestusmärkide Kaitse Inspektsiooni

M Ä R K U S E D

kvartal nr. 9 osalise rekonstrueerimise uurimis-
tööde programmi kohta.

AMK Inspektsiooni arvates tuleks antud programmist eelis-
teda vaid loik "B", s.o. ehitusajaloolisi uurimisi, mis kok-
kuvõttes peaksid detailiselt kajastama olemasoleva hoonestuse
ehitusajaloolist väärtust ning määrata konkreetsetelt kvartali
rekonstrueerimise võimalused ja ulatused (lammutamised, ümber-
ehituse, säilitatavad osad jne.).

Linnaehtusajaloolisteks uurimisteks "A" avanevad ehitus-
tööde käigus märksa suuremad võimalused ning ehitustehnilised
uurimused "C" jõuavad projekteerimise ajaks paratamatult vana-
neda ja kaotavad selliselt väärtuse.

Valiku tegemine eripalgeliste teatrisaalide hulgest, reaal-
sete ehituslike mahtude oskuslik väljapakumine jne., peaks
jääma projekteerivate arhitektide lahendada ning nende küsi-
muste selgitamiseks mõeldud uurimistööd "D" on ilmselt tarbe-
tud.

25.04.1977.a.

Albert
/R.Kangroool/

Arhitektuuri Mälestusmärkide Kaitse
Inspektsiooni juhataja

Ärakiri õige
projektide peainsener



SISUKORD

1. Sissejuhatus.
2. Uurimistöde siht ja põhimõtted.
3. Teatrisaali projekteerimise põhjendused.
4. Ehitusajalooline uurimine.
 - A. Linnaehitusajalooline uurimine.
 - B. Ehitusajalooline uurimine.
 - C. Ehitustehnilised uurimised.
 - D. Uurimistöid seoses uue funktsiooniga, s.o.
"UUE SUURE TEATRISAALI ehitamisega kvartalis
nr.9."
 - E. Uurimistöde kokkuvõte.

- Lisa: a) kvartali plaan,
b) sondaezide ja šurfade asukohad
hoonete plaanidel.

UURIMISTÖÖDE PROGRAMM

III

Tallinna vanalinnas Laia, Aida, Laborateoriumi
ja Käsperti tänavatega piiratud kvartali nr. 9
osaliseks rekonstrueerimiseks.

Alus: Eesti NSV Riikliku Noorsooteatri tellimis-
kiri 27. I 1976.a. nr. 1-18/80.

1. Sissejuhatus.

Eesti NSV Riikliku Noorsooteatri poolt Vabariiklikule Restorbeerimisvalitsusele lähetatud tellimiskiri teatrihoone projekteerimisele eelnevateks uurimistöödeks Tallinna vanalinnas kvartal nr. 9 Aida tänava poolses osas (Lai tän. nr. 19/ Aida tän. nr. 2, kinnistu nr. 134; Lai tän. nr. 21, kinnistu nr. 138a; Lai tän. nr. 23, kinnistu nr. 138; Aida tän. nr. 4, kinnistu nr. 177; Aida tän. nr. 6, kinnistu nr. 176; Aida tän. nr. 8, kinnistu nr. 175; Aida tän. nr. 10, kinnistu nr. 174), on kooskõlas Tallinna vanalinna kvi riikliku kaitse alla kuuluva ajaloolise linnaterviku kohta kehtestatud määrusega, mis nõuab projekteerimise eel linnaehitussajaloolisi ja arhitektuuriajaloolisi uurimisi.

Eesti NSV Riikliku Noorsooteatri hoone ehitamise mõte Tallinna vanalinnas, kvartalis nr. 9 on olnud liikvel juba mõned aastad. Loetleme olulisemaid etappe selles:

1. 1969.aastal tõstatati Tallinna vanalinna regenerereerimisprojekti kvartal nr. 9 Aida tänava poolse osa radikaalses rekonstrueerimise võimalus. Vastav ettepanek kajastub ka vanalinna hoonestuse rekonstrueerimise territoriaalsel skeemil. Kuna Tallinna vanalinna regenerereerimise ettepanekutele ei ole senini järgnenud järgmist etappi - detailplaneerimist - siis on ka esitatud ettepanekud, nii hoonestuse rekonstrueerimiseks kui ka funktsioonide ümberpaigutamiseks, jäänud desifreerimata ja üksikasjalisemalt põhjendamata.

Tuleb rõhutada, et kvartal nr. 9 osaline rekonst-

ryeeringimine oli vanalinna regeneereerimisprojekti ette nähtud just nimelt Eesti NSV Riikliku Noorsooteatri perspektiivseks vajadusteks. Vastavaid põhjendusi käsitleme üksikasjalisemalt järgnevas peatükis (uurimistööde siht ja põhimõtted).

2. Vanalinna regeneereerimisprojekti alusel tegi 1974.a. sügisel Eesti Riikliku Kunstiinstituudi õppejõud, Tallinna vanalinna regeneereerimisprojekti kaasautor arhitekt R.Zobel ettepaneku võtta ERKI tööplaani Noorsooteatri heone projekteerimine asukohaga kvartalis nr. 9.

1975.a.algul võeti teema ERKI V kursuse plaani. Vastava programmi koostas ERKI õppejõud H.Oruvee. VRV põhimõtteliselt nõuselev seisukoht antud küsimuses anti 10. X 1974, kiri nr. 89/1315, kus juhiti tähelepanu põhitingimustele.

3. Kursusetöö Noorsooteatri projekteerimiseks kvartalisse nr.9 leidis ERKI V kursuse üliõpilaste hulgas elavat vastukaja.

Valmis 7 projekti üliõpilastelt: U.Arike, R.Hatring, R.Kraaving, H.Kulbas, M.Kõnnusaar, J.Renter ja R.Sarv.

4. 1975. aasta kevadel kaitsti ERKI-s diplomitööna kaks Noorsooteatri heone projekti asukohaga Tallinna vanalinnas, kvartalis nr. 9. Diplomandid: H.Kulbas ja R.Sarv.

5. 1975.a. oktoobris toimus Tallinna Linnaehituslikus Nõukogus kolme noore autori (H.Kulbas, J.Renter, R.Sarv) projektide läbivaatus.

6. 1975.a. väljastati Vabariikliku Restaureerimisvalitsuse poolt eritingimused Noorsooteatri projekteerimiseks kvar-

talisse nr. 9. Eritingimused koostas VRV arhitekt Tiina Veisserik (VRV P-2367).

7. 1975.a. koostati VRV poolt eelarve ERKI-s ühe kursuse-
tööna valminud projekti alusel (autor Jüri Renter)
(VRV P-2367).

Väärrib äramärkimist noorte, nii teatriinimeste kui ka noorte arhitektide silmapaistev huvi uue teatrihoone eksisteerimise vastu vanalinna huvitavas ja erilaadses, ajaloolises miljööis.

Lõpuks märgitagu, et Noorseoteatri "teatrihoone" ehitamise küsimust kvartalis nr. 9 on soovitatav edaspidi sõnastada ja käsitada teatrisaali ehitamisena. Kuigi esialgsed linnaehitusajaloolised prognoosid võimaldavad antud kvartalis radikaalsemat rekonstrueerimist, oleme teadlikud selles, et igasugune uus lahendus kasvab ajaloolises linnas välja ikkagi olemasolevast linnaehituslikust situatsioonist ning on sunnitud arvestama olemasolevat hoonestussubstantsi. Printsiipsaalselt võttes peaks ehitus antud juhul toimuma tänaväärsete hoonete õuepealse juurdeehitusena, kusjuures ei saa mööda minna kvartali eripära säilitamise küsimusest ning antud maa-alal asuvate ehitismälestiste olemasolust (riikliku kaitse all on Lai tän. 21, 23 ja Aida tän. 6).

Ehitismälestised eeldavad aga paratamatult restaureerimist ning säilitamist erirežiimi valguses.

Eelpeolletletud põhjusil käsitame edaspidi kogu küsimust kui Noorseoteatri suure saali ehitamist.

2. Uurimistööde siht ja põhimõtted.

Uue suure teatrisaali ehitamise mõte Tallinna vanalinna territooriumile ei ole põhimõtteliselt vastunäidustatud Tallinna vanalinna kui ajaloolise linna säilitamisväärsusega ning muinsuskaitse aspektidega. Ka on see kooskõlas Tallinna vanalinna regenereerimise põhimõtetega ning regenereerimisettepanekutega. Iseenesest mõistatavalt tuleb seejuures arvestada muinsuskaitsealaseid ja ansambliisi tingimusi. Tingimused püstitab iga sajanditevanuse linna või arhitektuuriansambli omapära säilitamise nõue. Kõik UNESCO muinsuskaitse organi ICOMOS-i liikmesriigid, ka NSVL, on asunud ajalooliste linnade terviklikkuse kaitset pooldavale seisukohale, mispärast ka Tallinna vanalinna regenereerimisel tuleb arvestada vastavate nõuetega.

Nii üksikute elementide osaline kui ka radikaalne rekonstrueerimine on ajaloolises linnas mõeldav ainult tingimusel, et sellega ei hävitata ajaloolise linna linnaehituslikku omapära, struktuuri ning väärtuslikku arhitektuuripärandit. Rekonstrueerimisega ei tohi mingil juhul kahjustada vanalinna omapära seisukohalt nii olulisi faktoreid nagu hoonestuse situatsioonitraditsioonid ning hoonestuse mastaabid seda on. Rekonstrueerimine ei ole mõeldav ilma ehitusmasside traditsiooniliste vahetõrgete (horisontaal- ja vertikaalmassid) arvestamiseta.

Iga ajaloolist linna võib võrrelda elava organismiga, mis on kasvanud ja arenenud pidevalt. Nii on tekkinud muutused ka linna arhitektuurilises ilmes. Iga sajandi panus on su-

lanemud linnatervikusse teatava kasvukihiina. See on loomulik protsess. Hooned vananesid ning neid uuendati. Hooned hävisid katastroofide (sõjad, tulekahjud) tagajärjel ning neid asendati uutega. Ometigi on säilinud linnaehituslik kontinuiteet: seda näitab struktuur, mille säilivuse % Tallinnas on vanalinna kõrge väärtuse eriti oluliseks koefitsiendiks. Teoreetiliselt ei ole sugugi mõeldamatu ka kaasaegsete arhitektuurielementide, samuti kui kaasaja funktsioonide, segunemine ajaloolisesse linnapilti. Seejuures oleme teadlikud, et uue loomine ajaloolises linnas on nõudlik ja raske ülesanne, seda näeme kasvõi juba Tallinna enda kogemustest (Harju tänava saatus!). Tallinna vanalinna ülitihedas hoonestussubstantsis, kitsastel kruntidel ridamisi asuva hoonestussüsteemi hea säilivuse olukorras ei ole vanalinnas kerge leida maa-ala või hooneterühma, mida võiks radikaalselt rekonstrueerida. Ometigi ilmes Tallinna vanalinna uurimisel, et ka siin leidub selleks mõningaid võimalusi. Üks seesuguseid reserve peitub kvartalis nr. 9.

Kvartal nr. 9 on linnaehitusajalooliselt äärmiselt probleemirikas kvartal. Kvartali struktuur on põhimõtteliselt isegi tüüpiline Tallinna keskaegsele Kinnistuste-struktuurile, eelkõige neis linnaosades, kus elasid jõukad linnakodanikud, kaupmehed. Ometigi ei ole siinne struktuur nii selge ja puhas kui paljudes teistes, sotsiaalselt samavõrdeses kvartalites. Eripära tuleneb tõenäoliselt siinse linnaosa erilaadsest kujunemisest. Kvartali kujunemises on etendanud suurt osa kaks linnaehituslikult olulist faktorit: Naistsistertslaste P.Mihkli kloostri ja Oleviste kihelkonna, skandinaavlaste vana asulakoha eksisteerimine antud linnaosas.

nr. 10. eesdis

Naistsistertslaste kloostri territooriumi algne ulatus ja selle edasine kujunemine on senini täpsustamata. Esialguses analüüsis näib, et kvartal nr. 9 on kujunenud kahes osas, ning et vastavalt sellele moodustavad krundid kaks erirühma: Laila tänava erakordne laius, tugev murre tänavjones kvartal nr. 9, maja nr. 25 kohal, tänavlaiend samas, kinnistute Lai tän. nr. 27, nr. 29 ja nr. 31 ürikuliselt (s.o. kinnisturaamatute sissekannete) vanemad daatumid kui Lai tän. nr. 19, nr. 21, nr. 23 ja nr. 25 ürikulised mainimised ning praeguste pikkade kruntide tagaõuede (Laboratooriumi tänava ääres) suhteliselt hiline (ka siis mittekapitaalne hoonestus) hoonestatus, kõik need ülitähtsad küsimused eotavad lähimat läbitöötamist ja analüüsi.

Ei ole hoopiski mitte tavaline siin veel 16. ja 17. sajandil esinev aedade maa-ala ning mittekapitaalne ehitus (tallid). Kui 17. sajandil kõneldakse veel naaberkvartalis (nr. 10) Laila tänavani ulatavast kloostriaiast, kuhu kapitaalised hooned ehitati alles 17. sajandil, siis ei ole sugugi võimatu, et kvartalis nr. 9 kajastub kloostri maa-ala veelgi varasem ulatus. Kõik eelpeolmärgitu, samuti ka kvartali murdekohal asunud "pikk õu" (kinn. nr. 140, Lai tän, nr. 25 ja nr. 27), mis reministsentsina näib rõhutavat mingit piiriala, moodustavad süvendatud arheoloogilist ja ehitusajaloolist uurimist nõudva probleemistiku.

Ilmselt kvartali nr. 9 erilaadse kujunemise tulemusena on Aida tänava poolne kvartali osa ka hoonestuselt eripärane. Tänaväärsete hoonete setsisaalne ja arhitektuuriline erilaad peegeldub juba kontrastsetes ehitusmassides kvartali perimeetril. Ainus suur hoone on õieti Lai tän. 19, kuid

11

sellegi heone geneesis on kuidagi ebaselge. Kandes tugevaid, tõenäoliselt 17. sajandi ümberhitusjälgi, on heone Aida tänava poolsele kõrgele viilule siiski olemas "vastupeegeldus" hoones Lai tän. 13, mille viiluteravik on pööratud Nooruse tänava, mitte Laia tänava poole.

Lai tän. nr. 21 kuulub praegusel kujul 18. sajandi II poole. Nii Lai tän. nr. 19 kui ka nr. 21 situatsioon kvartalis on erinev Lai tän 23 kinnistust, mis õieti esimesena antud maa-alal loob enesele keskaja Tallinnale klassikaliselt iseloomuliku ja säilitamiskindla positsiooni. Lai tänav nr. 19 ja 21 kujunemine on aga teataval määral seotud Aida tänava äärsel hoonestusajalooga. See omakorda on täiesti iseladne. Aida tänava ääres asuvad väikemajad (käsitööliselamud) on kindlaks tõendiks kvartali sotsiaalsest eripärast. Nende situatsioonis ning arhitektuuris on peidus küllalt tähtsad linnaehituslikud pärimused.

Näeme, et kuigi kvartalisisene maa-ala on ahvatlev rekonstrueerimiseks, tekib probleemideahelik, millele peab vastuse andma enne, kui asuda rekonstrueerimisele. Vastusest sõltub, kas, mis, kus ja kui palju nõuab tingimata säilitamist, missuguseid esi võib lammutada või mida peab säilitama.

3. Teatrissaali projekteerimisettepaneku
põhjendused.

Tallinna vanalinna regenererimisprojektis määrati perspektiivselt Noorsooteatri tarbeks kvartal nr. 9 Aida tänava poolne osa, mis moodustab peaaegu poole kvartalist. See maa-ala, mis jääb Laila, Aida, Laboratooriumi tänavate ja Lai tänav nr.25 (kinnistu nr.139) vahele, hõlmab 7 kinnistut. Laila tänava ääres: Lai tän. nr.19/ Aida tän. nr.2 (kinnistu nr.134), Lai tän. nr.21 (kinnistu nr.138a), Lai tän. nr.23 (kinnistu nr.138); Aida tänava ääres: Aida tän. nr.4 (kinnistu nr.177), Aida tän. nr.6 (kinnistu nr.176), Aida tän. nr.8 (kinnistu nr.175) ja Aida tän. nr.10 (kinnistu nr.174).

Tähendatud maa-ala Eesti NSV Riikliku Noorsooteatri kasutusse andmisel ei olnud tõukeks mingi olemasoleva funktsiooni või valdaja õiguste automaatne laiendamine naaberkrundile (s.o. Lai tän.23 naabrusele), nagu see vanalinnas paraku on tuntavaks saanud, vaid hoopis tõsisemad kaalutlused:

1. Tallinna vanalinna regenererimisprobleemide vaagimisel tekkis tõsine vajadus tõsta vanalinnas kultuuriasutuste koefitsienti, et sellega Tallinna kui ajaleolise turismlinna vaimse rikastumise võimalusi tasakaalustada ühe kasvavate ühiskondliku teenendamise näitajatega.

Kultuuriasutuste võrk vanalinnas ei ole eriti tihe. Kui kolmele suuremale muuseumile lisaks saame veel kolm (Nooruse/Aida tänavale tarbekunstimuseumi, Niguliste kirikusse vana kunsti muuseumi, Rataskaevu tänavale arheolo-

giamuseumi), siis oleks muuseum piisavalt. Kolmest teatrist töötavad Riiklik Nukuteater ja Paul Pinna nimeline Rahvateater nii asukohalt kui ka hoonestuselt ebasobivates tingimustes. Mõlemad vajaksid uut koda, milleks ka vanalinna regenereerimisprojektilis tehti teatavad malekäigud. Kolmanda, Eesti NSV Riikliku Noorsooteatri administratsioon, harjutusruum ja väike saal asuvad Lai tän. nr. 23 (kinnistu nr. 138). Etendused toimuvad aga J. Tombi nim. Kultuuripalees Salme tänaval. Normaalse teatringimuste loomiseks on kõige ratsionaalsem koondada Noorsooteater kompaktses kompleksis, s.o. ka suurt teatrisaali liites olemasolevale kompleksile. Kuna kvartalis nr. 9 on olemas kvartalisisene reserv radikaalsemaks rekonstrueerimiseks, siis selle võimaluse ärakasutamine Noorsooteatri huvides oleks kõigiti loogiline. Teatrikompleksi koondamine oleks kindlasti tagatiseks teatri viljakamale tööle. Samuti võib arvata, et siis võimaldab edukalt kasutada ajaleelist miljööd, mis sobib Noorsooteatrile ning muutub sama atraktiivseks külastajatele kui kontserdid Kiek in de Kökis või Dominiiklaste kloostri õues.

2. Tallinna vanalinna regenereerimisvajaduste läbitöötamisel tekkis kindel veendumus, et Pika ja Laila tänava N-osas, s.o. Oleviste kiriku ja Rannavärava ning Hebase, Nooruse tänavate vahelist, seega vanalinna N-osa tuleb revitalizeerida. See, suure muinsuskoefitsiendiga linnaosa nõuab elustamist. Siin paiknev tihe asutiste võrk funktsioneerib elavalt töötundidel, kuid puhkepäevadel ja õhtuti on siin elutegevus niivõrd vaibunud, et elanikke küsitledes kuulad

vastust "lausa kõle!" Paljud vanalinna regenererimisettepanekutes pakutud elustavad funktsioonid on vahepealsete aastate jooksul juba kinnikilmunud (näit. arhiivi laiendamine ^{tohu} kvartalis nr.7). Noorsooteatri suure saali rajamine Laiale tänavale oleks siiski üks selle linnaosa elustamisvõimalusist, mida tuleks kõigiti pooldada.

3. Kuigi kvartal nr. 9 rekonstrueerimistingimuste üksikasjad selguvad alles kvartali ja hoonestuse uurimisel ning analüüsis, võib arvata, et suure saali projekteerimine ei too kaasa vastuvälteid muinsuskaitset ning et seda võimaldab teha kooskõlas Tallinna vanalinna regenererimisprintsiipidega.

Peaksime tarvilikuks märkida, et suure õuepoolse saali kui ehitusliku suur-veluumeni tekkimine vanalinna on isegi traditsioonipärane. Tallinna vanalinna üks omapäraseid nähtusi seisneb selles, et me siirdume tihedarütmilise ja tavaliste kitsaste hoonefassaadide kaudu keskaegsetesse ühiskondlikesse hoonetesse, kus meid lausa üllatusena võtab vastu suur pidulik saal. Nii on see Smurgildi hoones Pikk tän. nr.17, Mustpeade vennaskonna hoones Pikk tän. nr.26 ja isegi suures veinikeldris Raekoja plats nr.15 (praegu ERF-i kasutuses). Eriti drastiliseks näiteks on Mustpeade hoones oma mitmes etapis ehitatud ruumidega, kus õuepoolse suure saali ehitamisel on kasutatud õuepinna säästmiseks arkaadide-konstruksiooni.

Uus teatrisaal, kuigi tänapäevane ehitis, ei tohi võrrandada olemasolevast arhitektuurimiljööst. Võib arvata, et jäigalt trafaretse teatrisaali loomist olemasolev hoonestus-

situatsioon ning mastaabid raskendavad, kuid nüüdisaegne teatrikunst on küllalt kohanemisvõimeline etenduste andmiseks ka eripärases, sageli neutraalseski ehitises (vrdl. näit. off-off teater USA-s vms.), kõnelemata spetsiaalselt teatrisaali ehitatud, kbigi eripärases hoones. Esimese eeltingimisenä tuleb tingimata hoida kohtade arvuga foorseerimisest, mis võib parustada kõik head kavatsused võimaldada Noorsooteatrile kompaktselt olemust vanalinnas. Kui ooperi- ja balletiteater "Estonias" on 681 kohta, Draamateatris 627 kohta, siis Noorsooteatri kohtade arv peaks olema tunnult väiksem, igal juhul mitte üle 500.

4. Ehitusajalooline uurimine.

Vastavalt Tallinna vanalinnas kbi riikliku kaitse all oleva ajaloolise linna kohta kehtestatud määrustele tuleb kõigi vanalinnas kavatsetavate projekteerimistööde eel teha ehitusajaloolisi uurimisi. Eelpool, peatükides "Uurimistööde siht ja põhimõtted" ning "Teatrisaali projekteerimise põhjendused" oleme pikemalt käsitanud uurimisprobleemistikku, mis kasvab välja ajaloolise linna, kvartal nr.9 eripära ning olemasoleva hoonestuse pinnasest. See probleemistik võib uurimistööde kestel isegi laieneda, sest kõigi probleemide ettenägemiseks tunneme ajaloolist Tallinna veel liiga pealiskaudselt, eriti, mis puutub arheoloogiliste uurimiste vahendusse. Tuleb teha nii väljuurimisi kui ka arhiivseid uurimisi, kuid kõigi nende suunitluseks peab olema võimaluste väljatöötamine suure teatrisaali rajamiseks. Alljärgnevalt

uurimistöõde loetelu:

A. Linnaehitusajalooline uurimine.

I Kvartal nr.9 arheoloogiline uurimine

- a) vanema esustuspiirkonna iseloomu selgitamiseks,
- b) naistsisterlaste P.Mihkli kloostri maa-ala ulatuse täpsustamiseks,
- c) antud maa-ala heonestuse rajamise tingimuste ning laadi kindlaksmääramiseks.

II Linnaehitusajalooliste (resp. hüpoteeside) uurimuste

kuul lähteandmetiku läbitöötamine kvartali linnaehitusliku olemuse kindlaksmääramiseks

- a) kirjanduse läbitöötamine,
- b) arhiivsete materjalide läbitöötamine.

B. Ehitusajalooline uurimine.

I Arhiivsete andmete kogumine kvartalis nr.9 asuvate ehituste kohta Tallinna Riiklikus Linnaarhiivis jt. arhiivides.

II Kirjanduse läbitöötamine ehituste määrangute ja dateeringute huvides.

- a. Tallinna ajaloolised ja arhitektuuriajaloolised käsitlused,
- b. Kirjandust analoogiate kohta.

III Ikonegraafilise materjali kogumine ja läbitöötamine (foto, negatiivid, plaanid, gravüürid).

IV Ehitusajaloolised väluurimised (vaatlused, sondaazid, surfid, ülesmootmine jms.).

- a. Hooneite ansambliilise kokkukuluvuse määrangud.
- b. Hooneite ja nende üksikesade suhtelise krenoloogia kindlaksmääramine.
- c. Mitmesuguste üksiknähtuste süvendatud uurimine (korruste- ja ruumidevahelised ühendused, trepid, avad; vahelagede primaarsus ja sekundaarsus. Küttesõlmed, arhitektuuridetailid jms.).

V Fotofikseerimine.

C. Ehitustehnilised uurimised.

Ehitustehnilised uurimised peavad andma vastuse hooneite ehitustehnilistele küsimustele, milles määratakse kindlaks pinnas, rajamine (eriti vundamentide rajamise küsimused), ehitusmaterjal, konstruktsioonid ja nende seisund, staatika jne.

Uurimistulemused määravad kindlaks olemasolevate hooneite ja hooneosade tehnilise säilivuse võimalused uue teatrisaali ehitamisel.

D. Uurimistööd seoses uue funktsiooniga,

S.e. uue suure teatrisaali ehitamisega

kvartalis nr. 9.

Uurimistööd on vajalikud selleks, et

- 1. anda uurimistööle juba algusest peale kindel siht ja suund;

- 2. kõige otstarbekama valiku tegemiseks eripalge-
liste teatrisaalide hulgast;
- 3. oskuslikult arvestada antud konkreetse situat-
siooniga ja Tallinna kui ajaloolise linnatervikuga.
- 4. teatrisaali ehitamine oskuslikult välja pakkuda
reaalsetes ehituslikes mahtudes.

Eelpoolloetletud vajaduste huvides tuleb

- a) tutvuda põhjalikult ajalooliste linnade rekonst-
ruerimis- ja regenererimispõhimõtetega (uudem kirjandus);
- b) tutvuda NSVL vabariikides ehitatud uusimate teat-
ritega (Armeenia ja Leedu);
- c) tutvuda teatrisaalide projekteerimisalase kirjan-
dusega.

E. Uurimistööde kokkuvõte.

väljastatakse tellijale 1) ajaloolise õiendi ning
2) uurimistööde aruande kujul, milles uurimistööde käigu
ja tulemuste kõrval antakse ka põhiseisukohad uue suure
teatrisaali projekteerimiseks vanalinna kvartalis nr. 9.

Uurimistööde aruandes esitatavad joonised vormistatakse arhitektuurilis-arheoloogiliste joonistena, mis jäävad otseseks alusmaterjaliks projekteerimistöödel.

Kvartali geodeetilise moodsustamise käigus luuakse kvartalisisene absoluutse kõrguse reeperite võrk, millega hiljem seotakse kõik joonised.

Viltunurksed plaanid, ebakorrapärase avade asetusega fassaadid ja fragmendid moodsustatakse ühest punktist väljuvate mõõtkiirte ja koordinaatide süsteemi rakendades. Ehitisosade vertikaalsus fikseeritakse vastavate ripploogidega. Ülesmõõtmisjoonised tuleb vormistada vatmanil tüüsis. Tööjooniste abimaterjalina fikseeritavate detailide - avade jms. mõõtmised ja skitsid säilitatakse ümberjoonistamata kujul VRV arhiivis.

Projekteerimisel on vajalikud järgmised joonised:

- 1. Geodeetiline situatsiooniplaan M 1:200
- 2. Keldrite, korruste ja pööningute plaanid M 1:50
- 3. Vajalikud lõiked M 1:50
- 4. Vaated M 1:50
- 5. Arhitektuurised detailid M 1:10
M 1:5
M 1:1
- 6. Sondaazide, surfide, ehitise üksikosade joonised ja fragmendid M 1:20
- 7. Mõõtmised olemasolevate avade, lagede, treppide jms. projekteerimiseks M 1:20
M 1:10

Teatrisaali ehitamisel lammutatavad väheväärtuslikud hooned ja hooneosad fikseeritakse samuti eelpooltoodud mõõtkavades.

Uurimistööde eelarveks vajalik sondaazide ja surfide
esialgne maht:

1. Sondaazide maht: 140 m²
2. Surfide arv: 24

Sondaazide ja surfide asukohad vt. hoone te plaanidel
lisas.

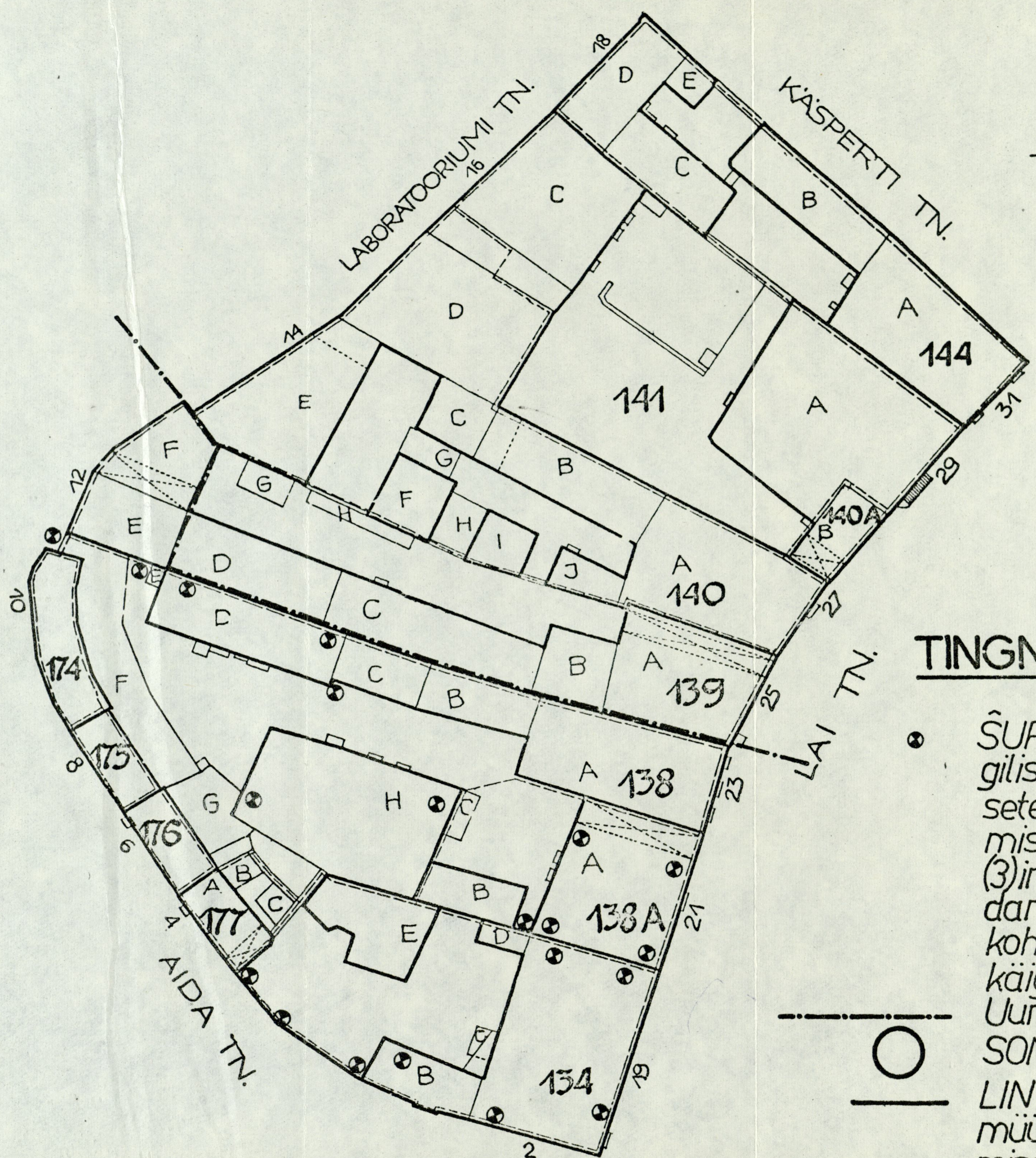
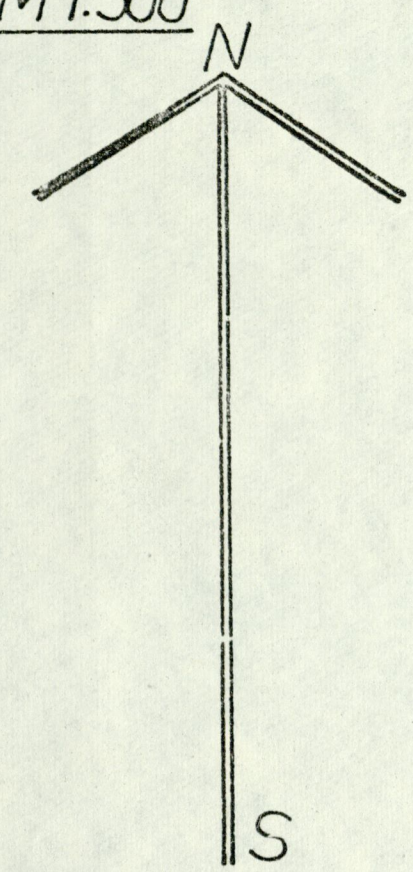
Sondeerimisel väljatulnud väärtuslikud konstruktsioonid
avatakse täielikult.

SEKELAS KASUTAS ON

.....N. JENBERDAP, D. LEHTE.

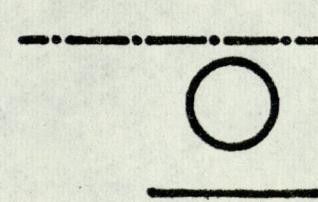
A. NIENSVÄLI

KVARTAL NR
plaan M 1:500



TINGMÄRGID:

- ŠURF - näidatud on (1) arheoloogiliste ja ehitus-arhitektuursete (2) probleemide lahendamiseks vajalikud šurfid, (3) inseneri probleemide lahendamiseks vajalike šurfide asukohad määratakse uurimiste käigus
- Uuritav on kvartali lõunaosa SONDAAZ
- LINTsondaaz h=30 cm suletud müüriavade olemasolu selgitamiseks

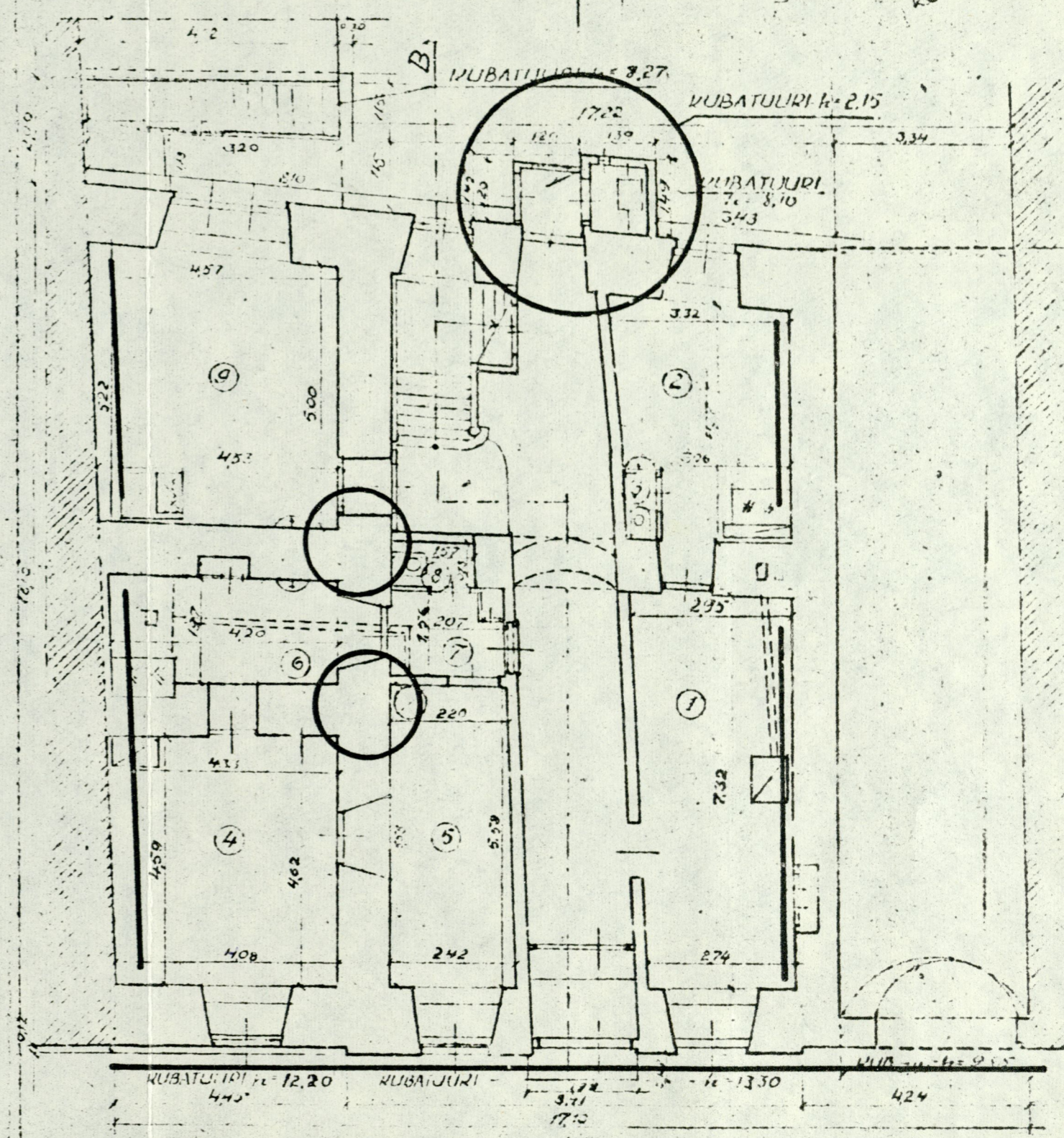
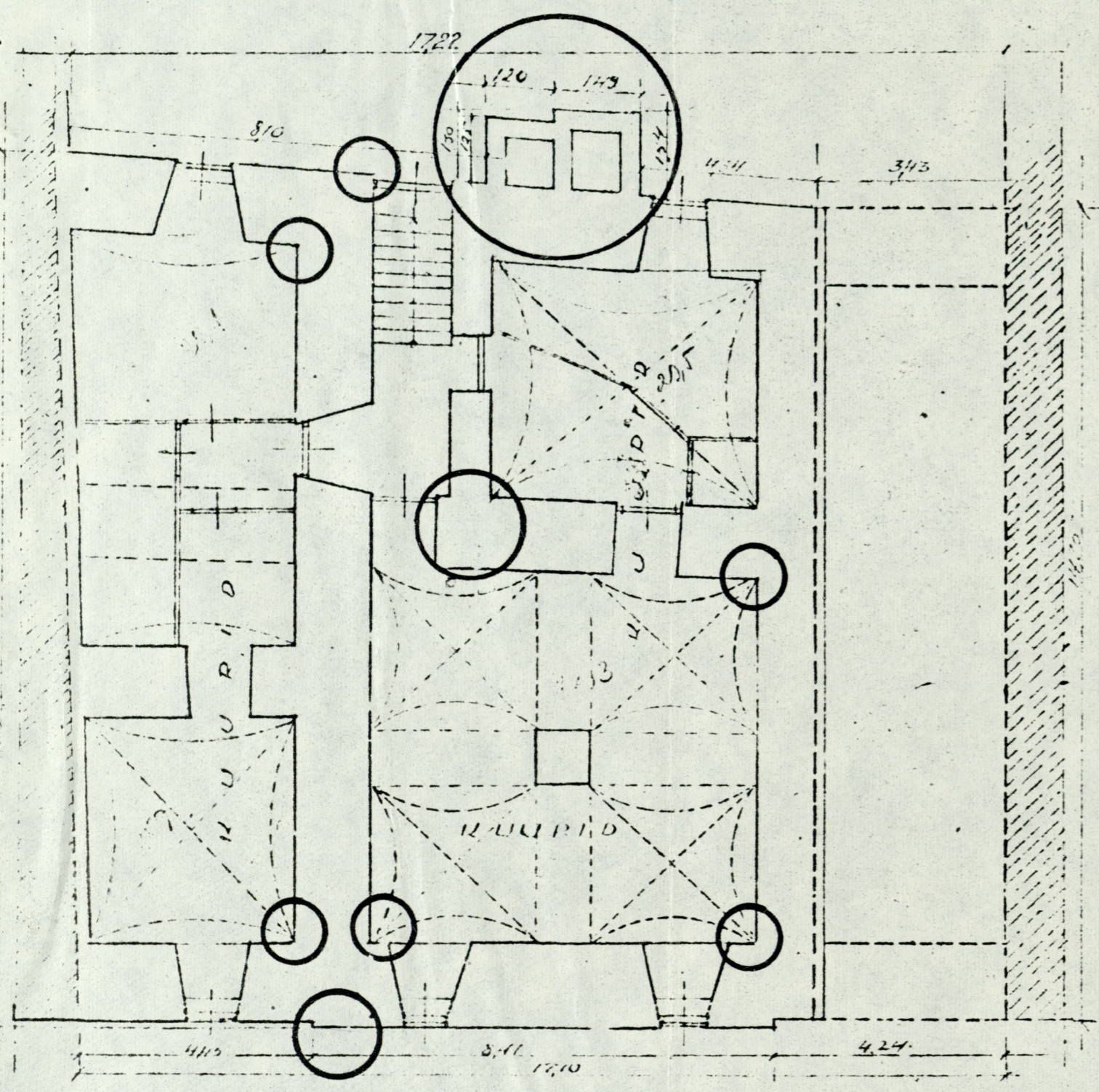


KELDRIKORRUS

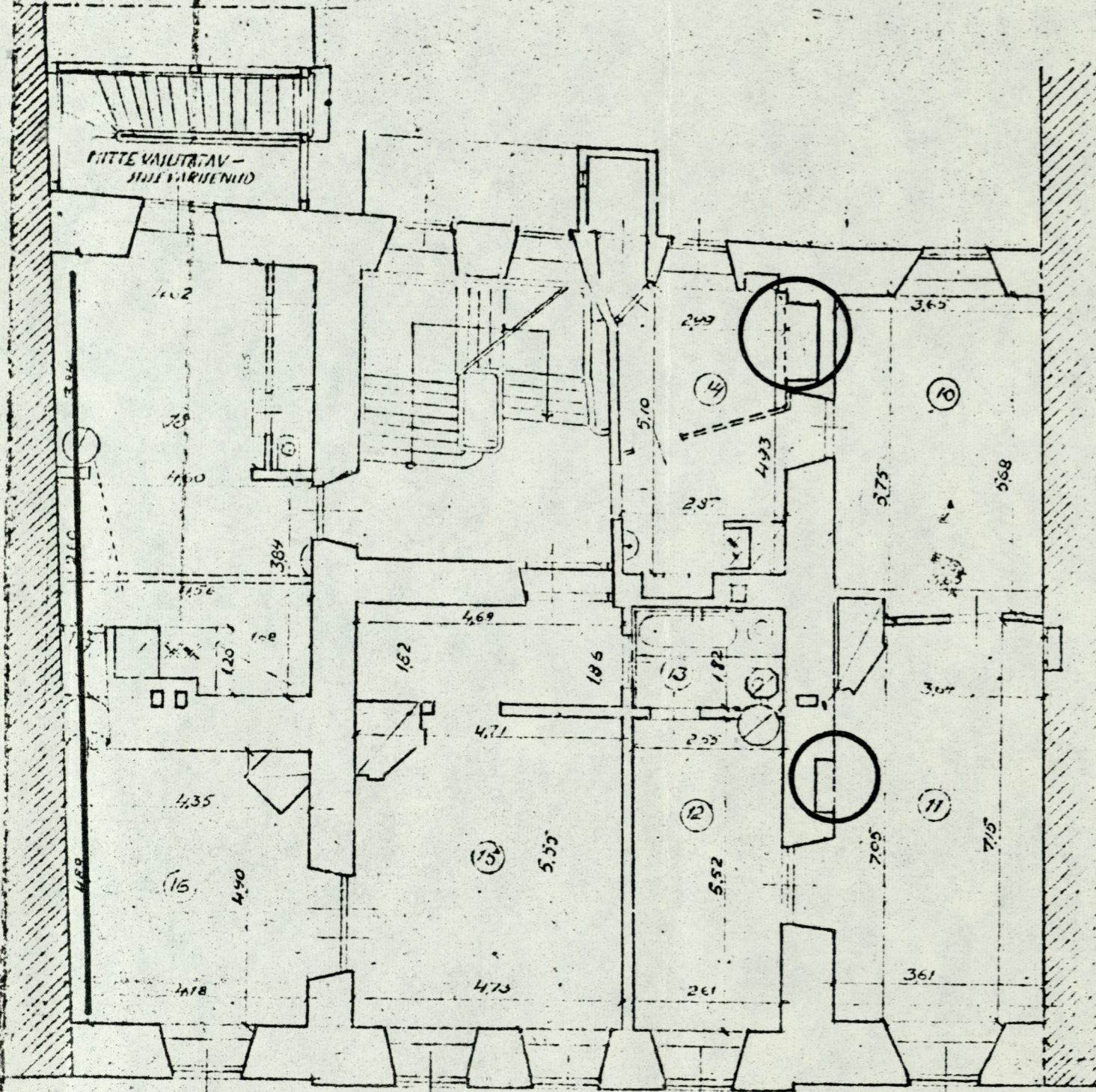
ESIMENEKORRUS

LAI tn. 21

HOONE MAHT 3550 m³

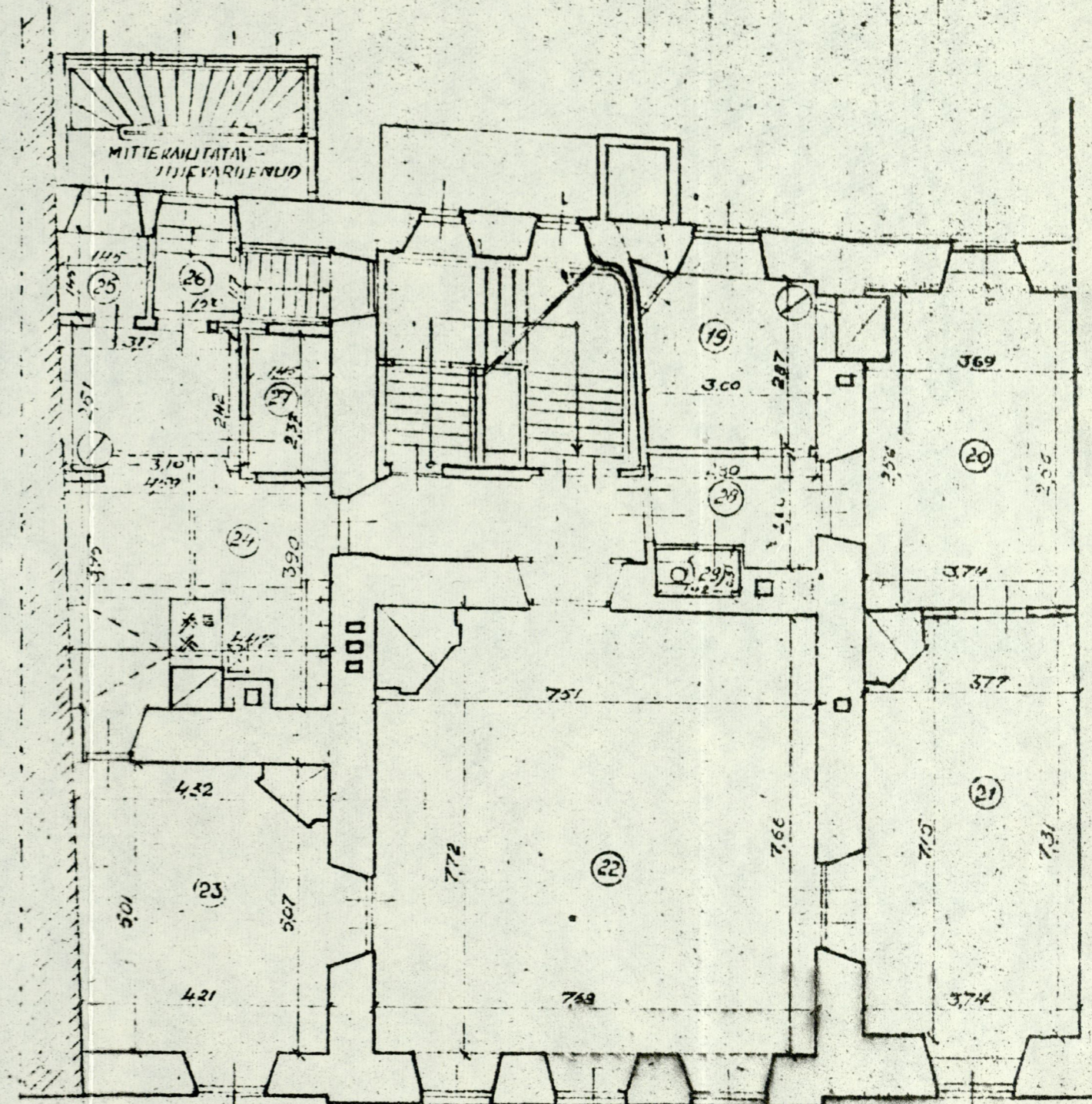


TEINIKORRUS



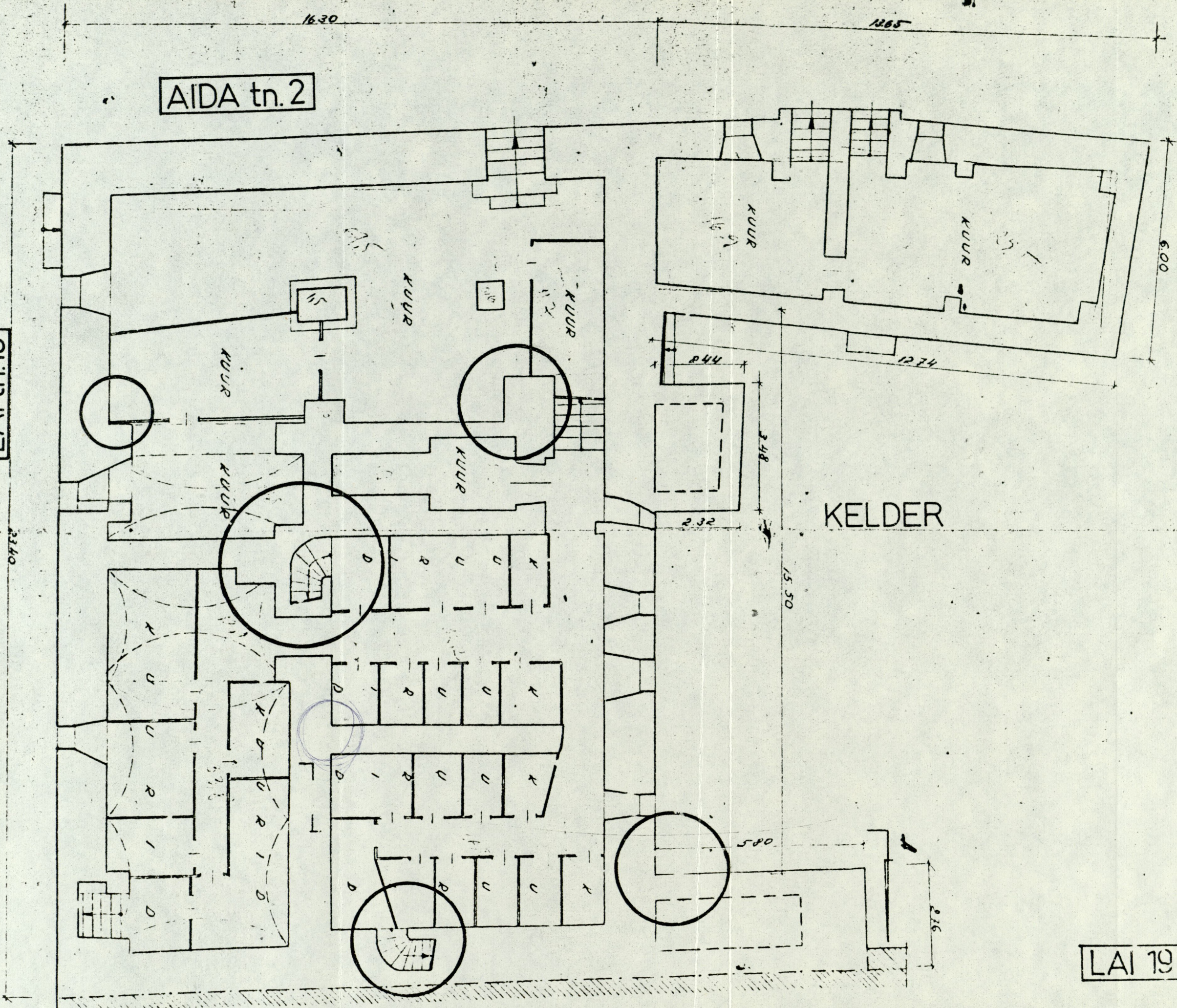
KOLMASKORRUS

LAI tn.21



AIDA tn.2

LAI tn.19

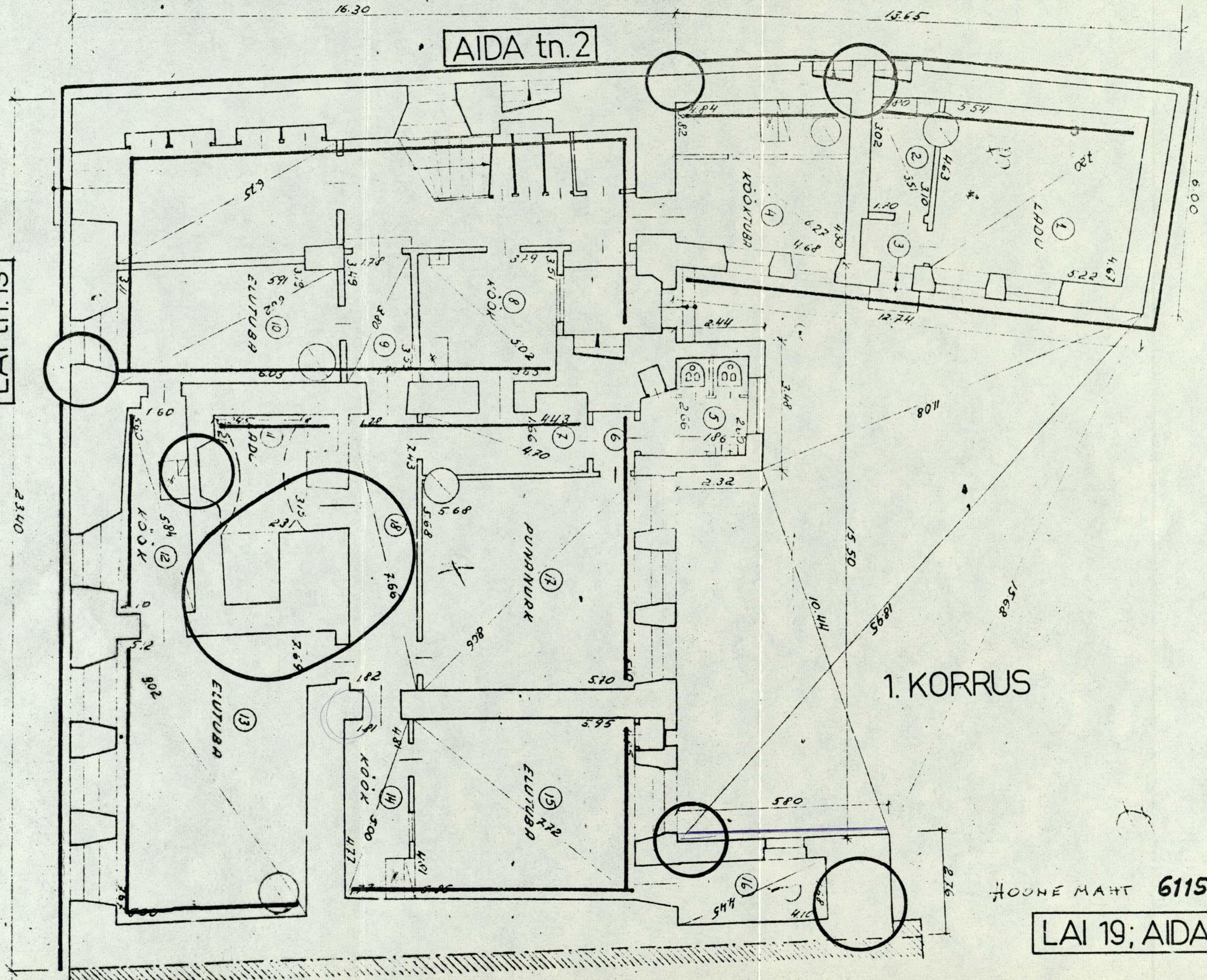


LAI 19; AIDA 2

1. KORRUS

LAI tn.19

AIDA tn.2



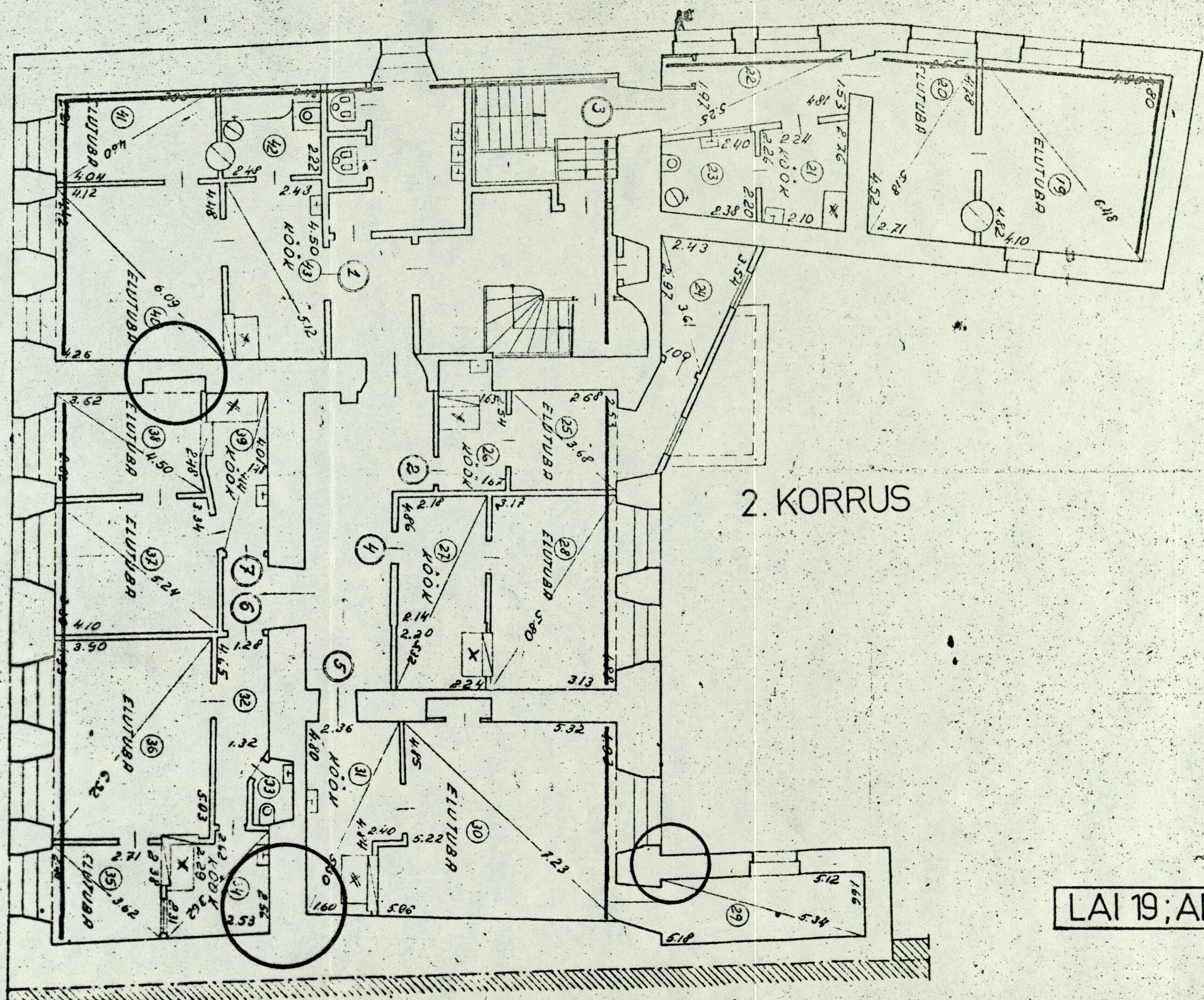
1. KORRUS

HOONE MAHT 6115 m³

LAI 19; AIDA 2

AIDA tn.2

LAI tn. 19

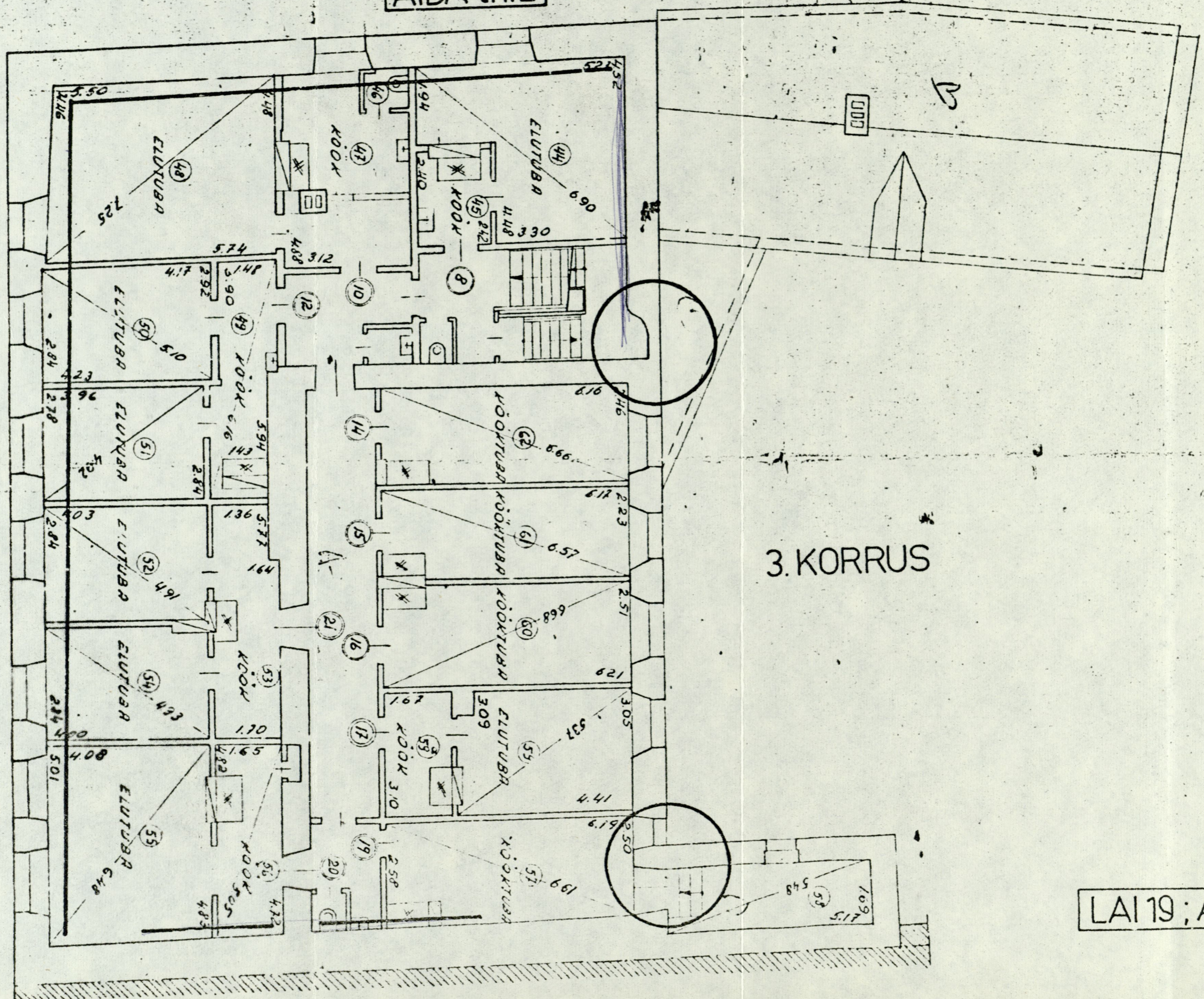


2. KORRUS

LAI 19; AIDA 2

AIDA tn.2

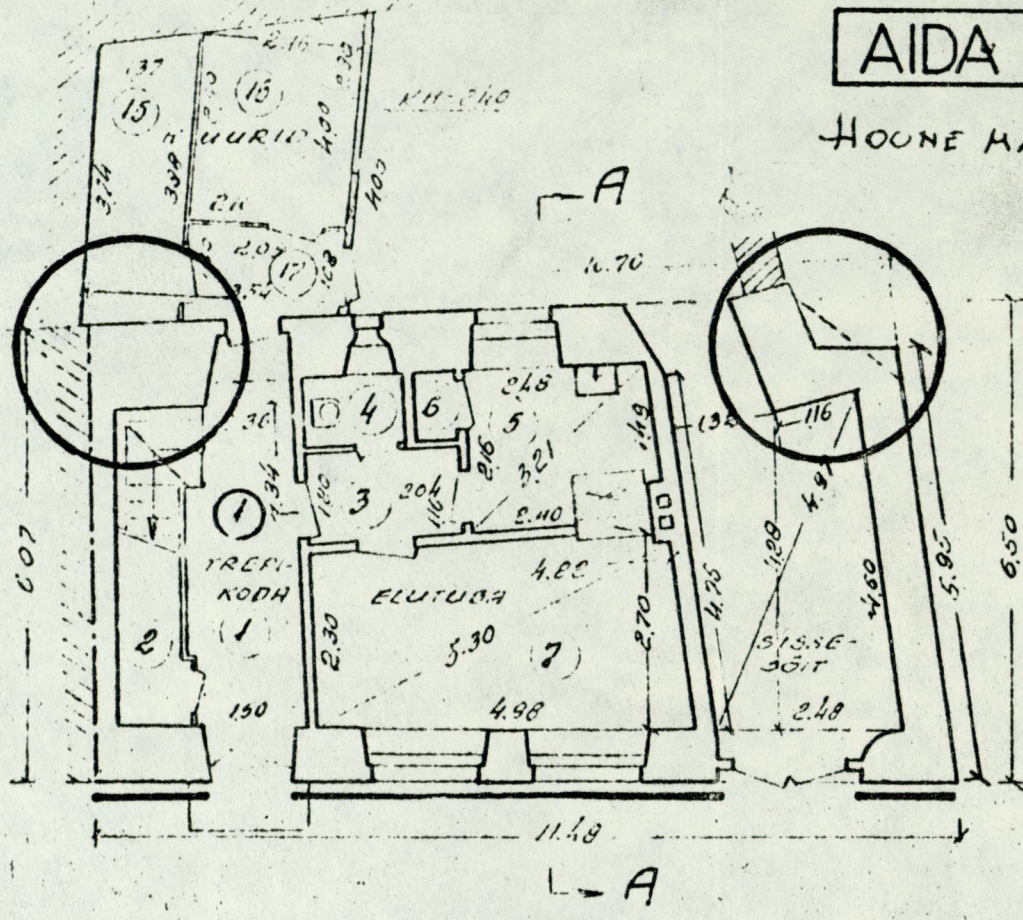
LAI tn.19



LAI 19 ; AIDA 2

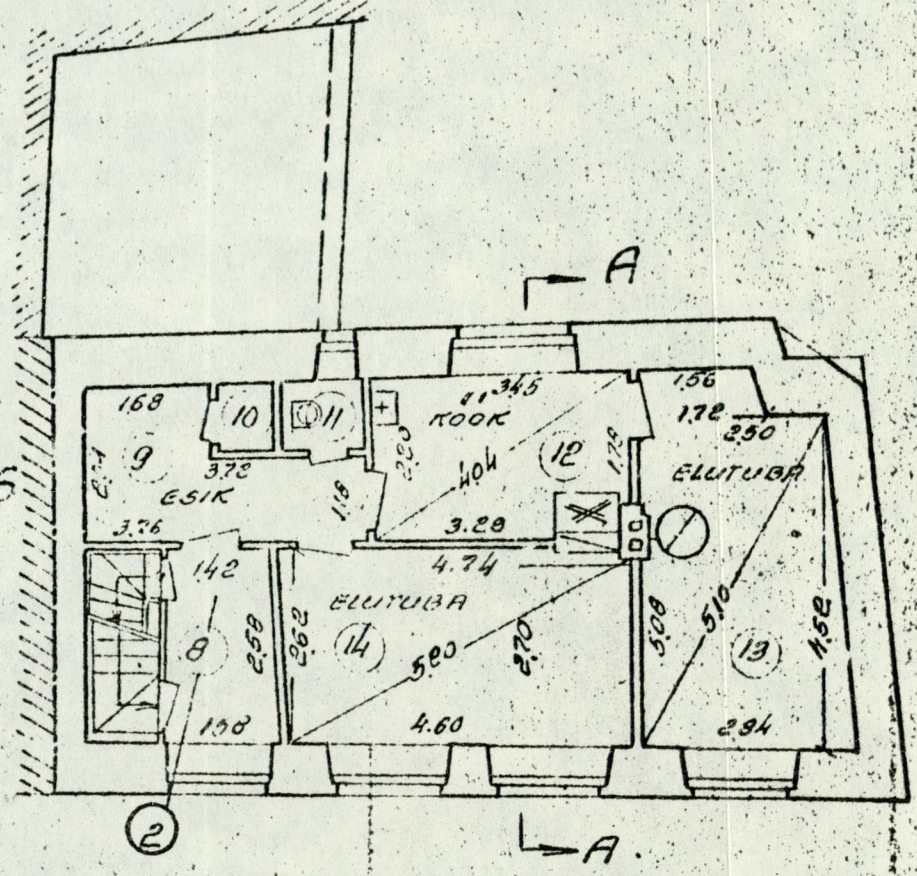
AIDA tn. 4

HOONE MAHT 424 m³



ESIMENE KORRUS

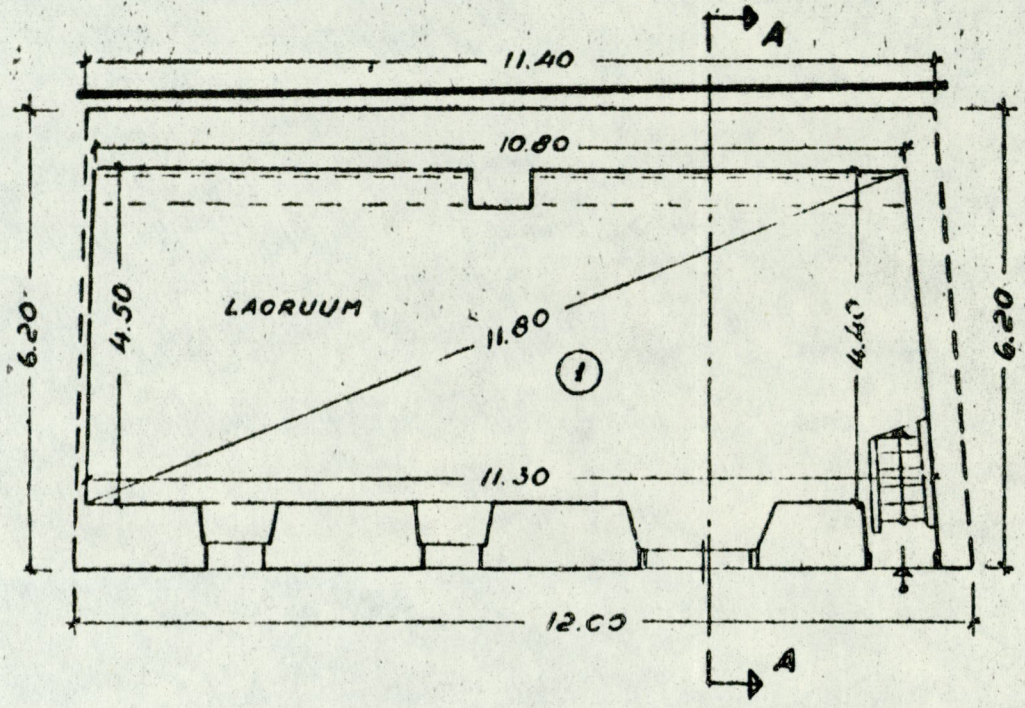
TEINE KORRUS



AIDA tn.6

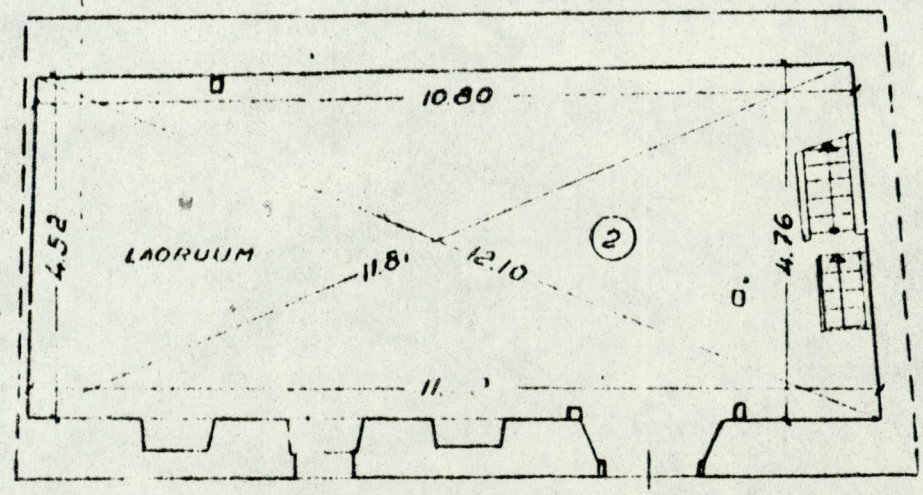
HOONE MAHT 521 m³

I KORRUS



RESTAUREERITUD

II KORRUS

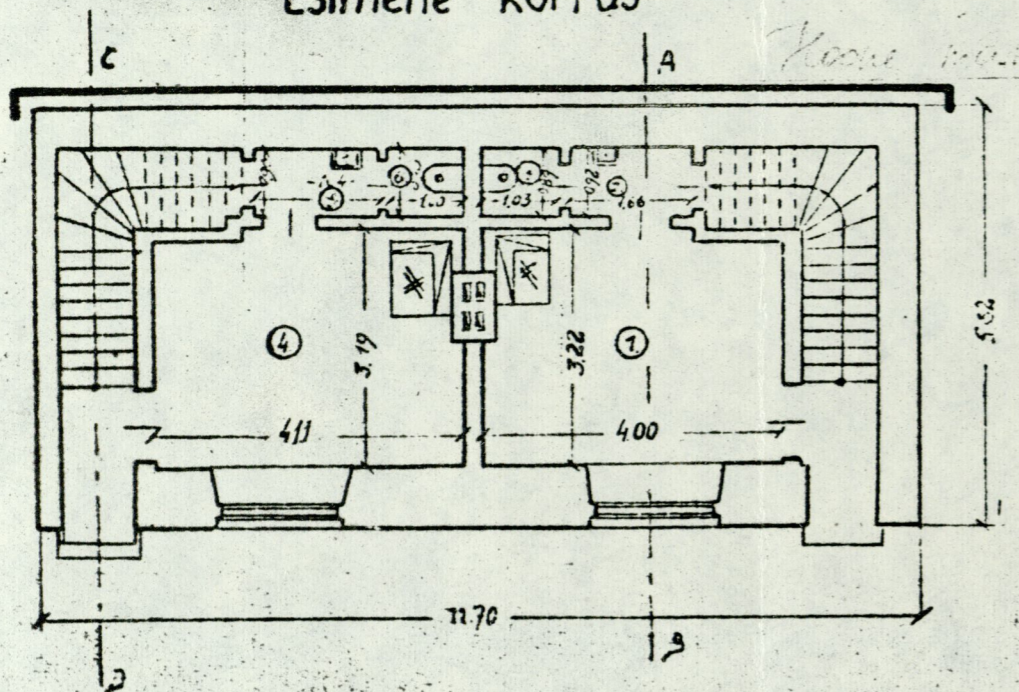


MÄRKUSI:

- 1). RUUMI N° 1 KASUTATAKSE PUUKUURINA.
- 2). RUUM N° 2 ON KASUTAMISKÕLBMATU VAHELAE LÄBIPAENNUMISE JA KÕBUNEMISE TÕTTU.

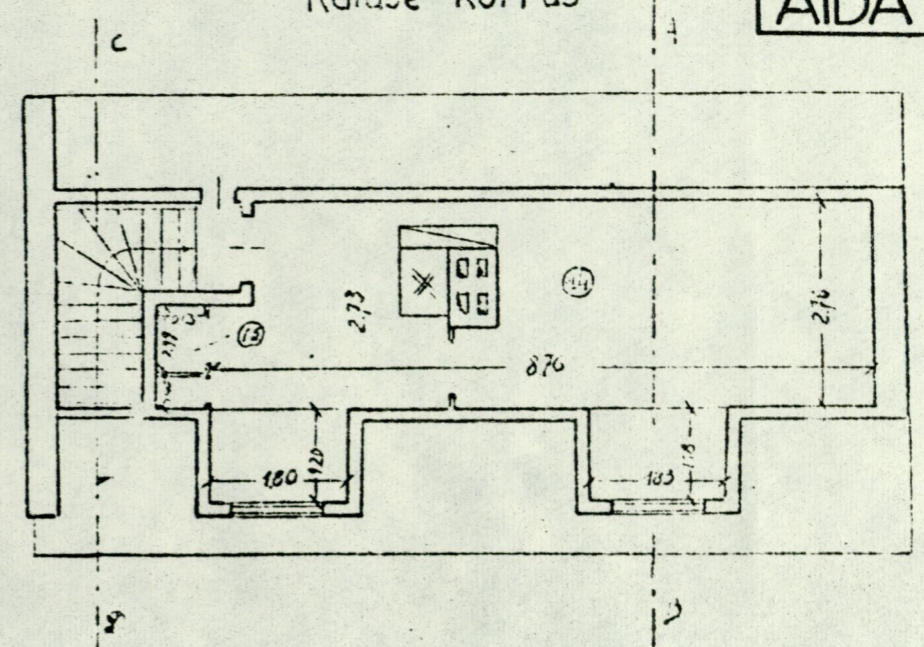
Esimene korrus

Koostöö nr. 561

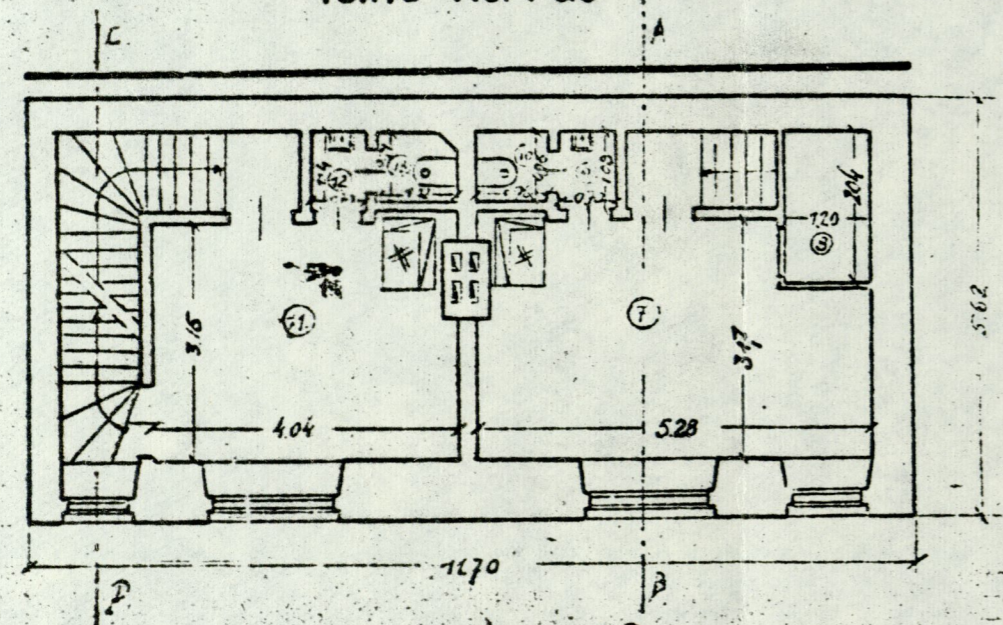


Katuse korrus

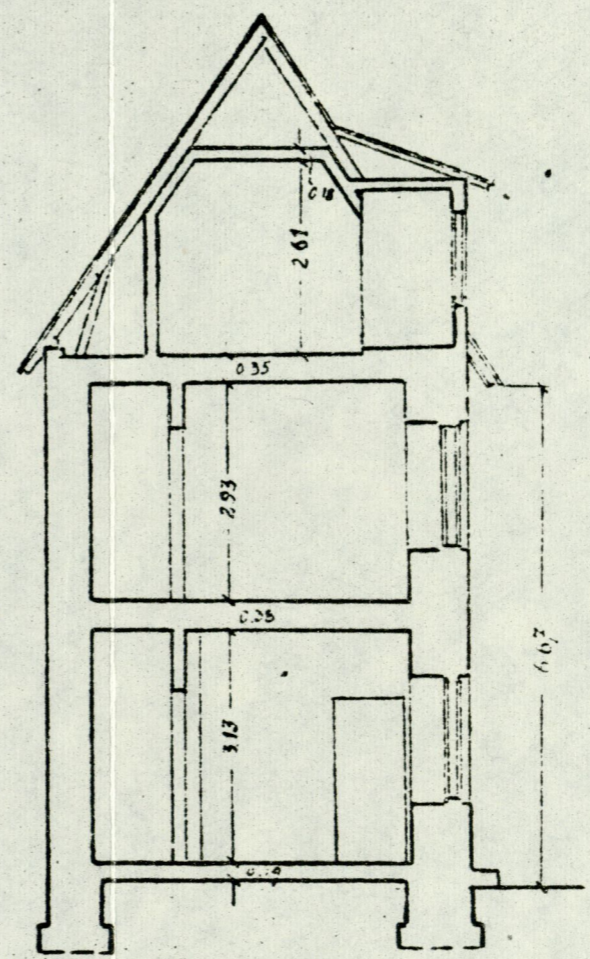
AIDA tn.8



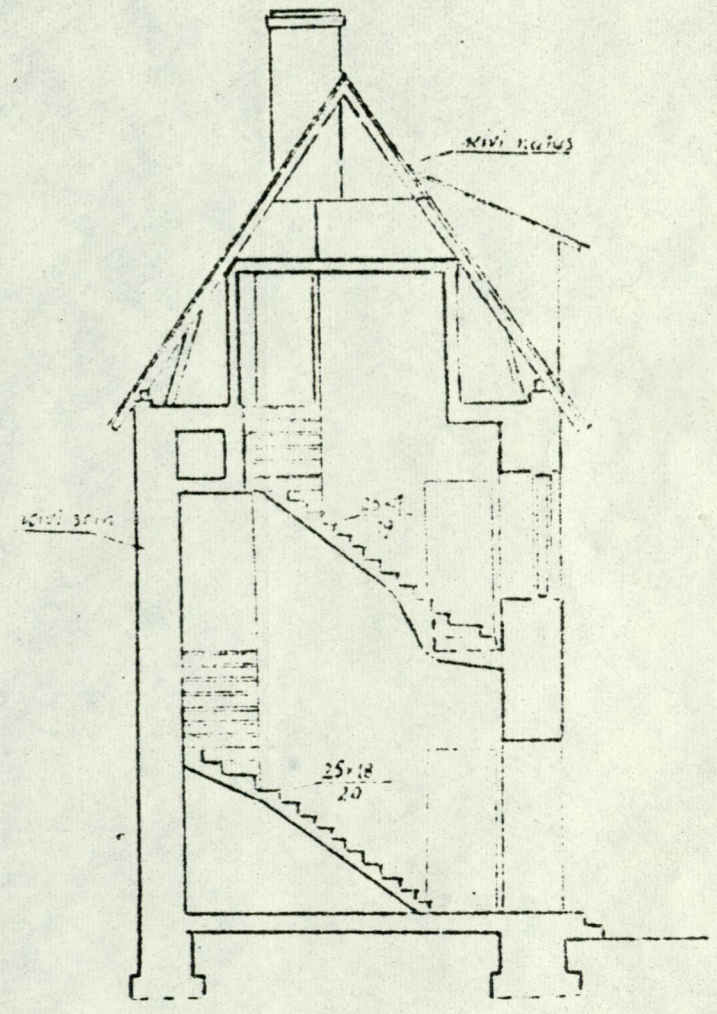
Teine korrus



Lõige A-β

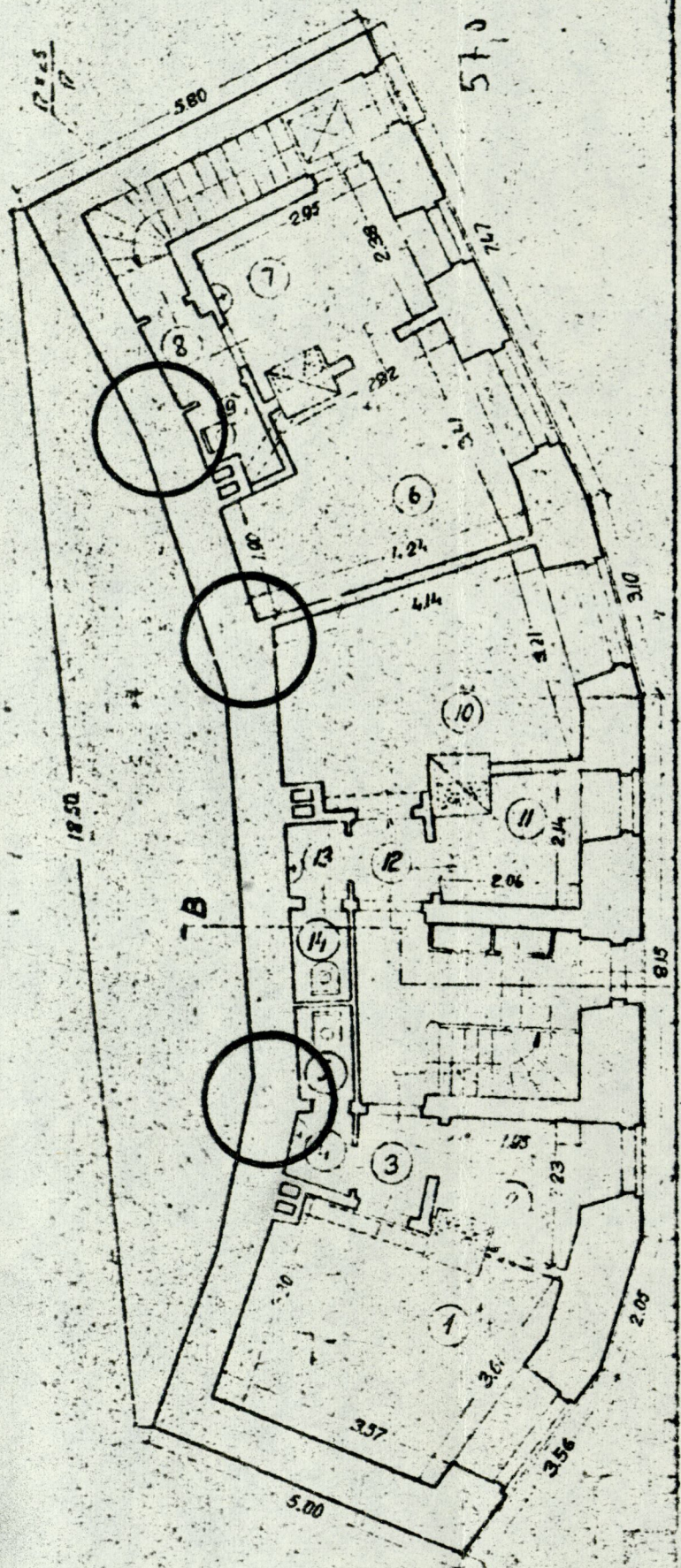


Lõige C-D



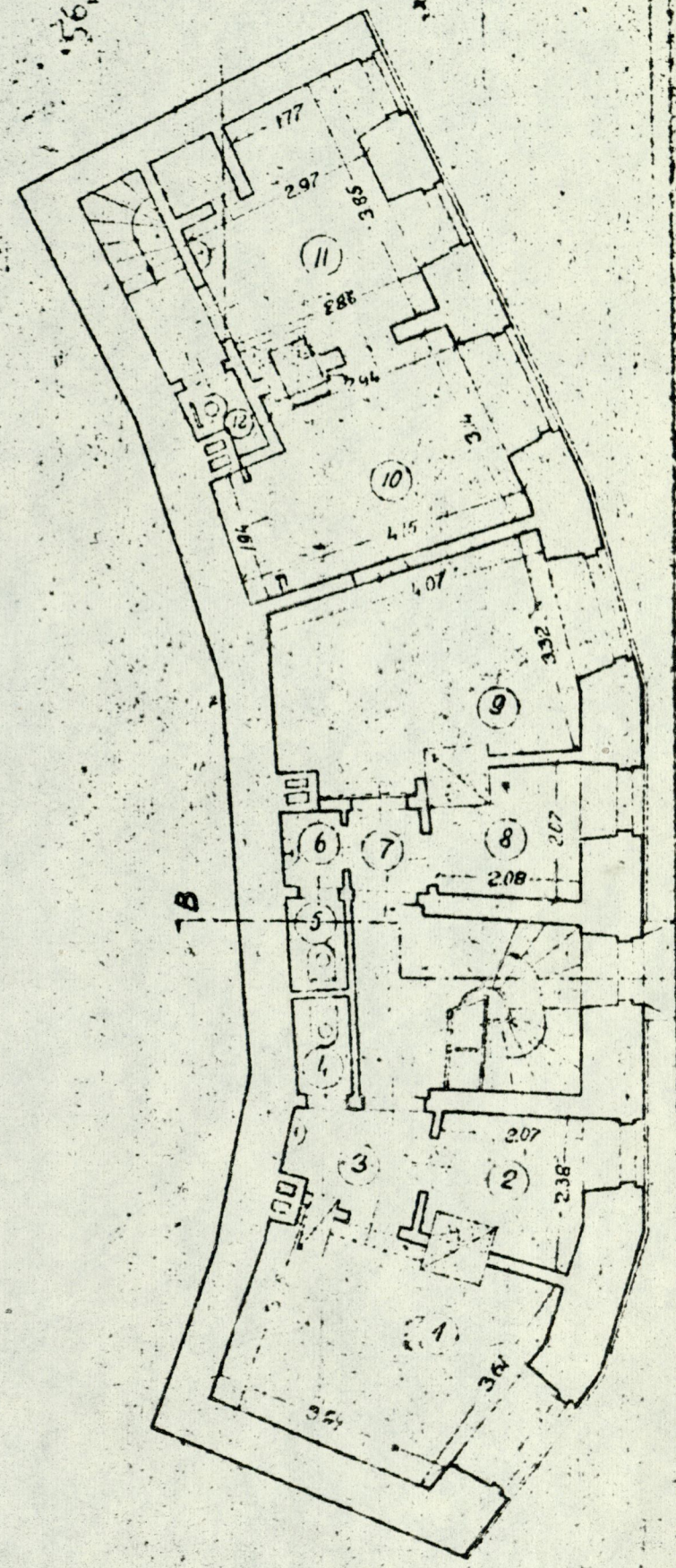
Majavalduse mõeldud ja plaan
joonestanud: B. Altschuler

Pohiplaan
Kõne maht 814m³

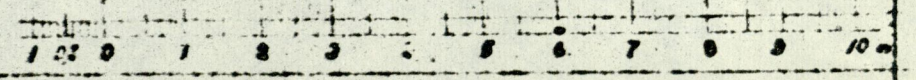


AIDA tn.10

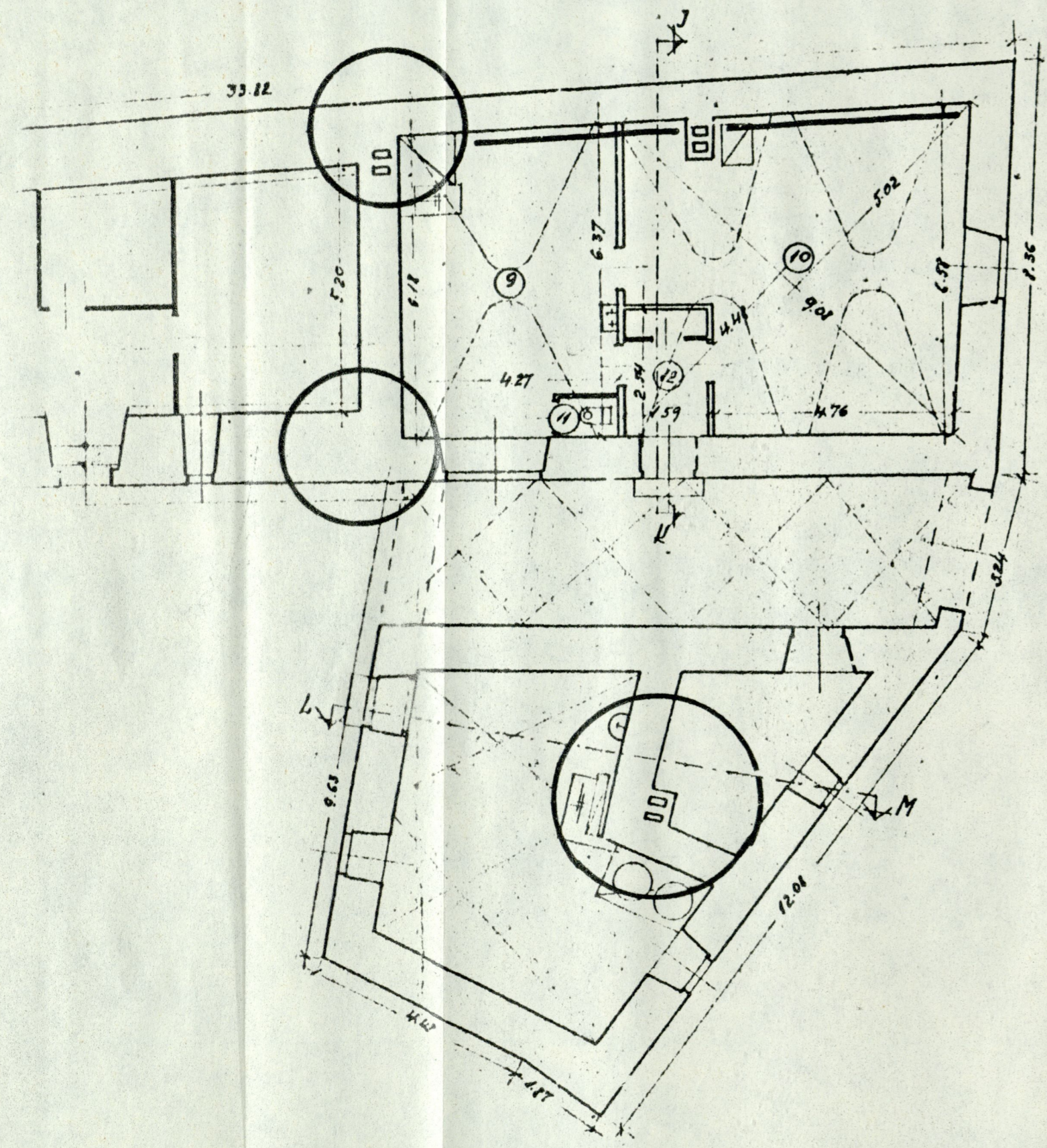
Teise korruse
plaan



Mõõt 1:100



muritavate hoonete lojikanudne maht:
15 ÷ 16000 m³



LABORATOORIUMI tn.12

