

ERA.T-76.1.3265

ARAKIRI



EESTI NSV MINISTRITE NÕUKOGU RIIKLIK EHTUSKOMITEE
VABARIIKLIK RESTAUREERIMISVALITSUS

MUINSUSKAITSEAMET
ARHIIV
Nr. P-3362

OBJEKT: Kolga mõis

ŠIFFER NR. 267/77

TELLIJA: ENSV NS Riiklik Ehituskomitee

TEOSTAJA: Vabariiklik Restaureerimisvalitsus

D = 3362 (KRPI-i arhiv)

Kolga mõisa

ajalooline õlend.

Juhataja: aset.: /T. Eilt./

Peainsener:

Peaarhitekt: /K. Aluve./

Projekt-jaoskonna

juhataja: /A. Joonsaar./

Peaspetsialist

ajaloo alal:

Peaspetsialist

arhitektuuris:

Projekti

peainsener:

Objekti autor:

Arakiri oside

projektide peainsener

/A. Sander./

/E. Kangilaski./

TALLINN 1977.

Sisukord

| | |
|--|-------|
| Sissejuhatus | lk. 3 |
| 13.sajand | " 7 |
| 14. ja 15.sajand | " 10 |
| 16.sajand | " 12 |
| 17.sajand | " 14 |
| 18.sajand | " 20 |
| 19.sajand | " 24 |
| 20.sajand | " 27 |
| Stenbockid Kolgas | " 28 |
| Kolga abimõisad | " 29 |
| Kolga mõisa peahoone: | |
| a) Ehitusajalooline ülevaade | " 33 |
| b) Ehituskirjeldus | " 35 |
| Park ja kõrvalhooned | " 38 |
| Kokkuvõtte | " 41 |
| Lisa: Kolga mõisa küladest, koolidest, kabelitest. | " 43 |
| Kasutatud kirjandus ja käsikirjalised materjalid | " 47 |
| Kasutatud arhiivimaterjalid | " 48 |
| Fotode nimestik | " 49 |
| Fotod nr.nr. 1 - 31 | |

Sissejuhatus

Kolga mõis asub Harju rajooniäärmisses idaosas, umbes 50 km Tallinnast, endises Kuusalu kihelkonnas. Kuusalu oli Harjumaa kirdepoolseim kihelkond, mille põhjakülge piirab meri.

Kolga mõisa ajalugu on olnud küllalt pikk ja keeruline. Kindlalt dateeritavaid inimtegevuse jälgi on leitud sellest piirkonnast III aastatuhande lõpust e.m.a. Umbruskonna vanimaks põllumajanduslikuks asustuskeskuseks peetakse Kahala järve äärsed asustusrühma.¹ 13. sajandil lisanduvad arheoloogia andmetele juba kirjalikud teated, eelkõige Taani Hindamisraamatu (Liber Census Daniae) Eestit käsitlevad osad, mis on publitseeritud ja kommenteeritud endisaegse Tallinna linnaarhivaari Paul Johanseni poolt.

Enne välisvallutajate sissetungi 13. sajandi alguses kuulusid Kolga alad Rävåla maakonna (Rebala-Repel) nimelisse kihelkonda ning oli selle jõukam osa. Maa alistamise järgi hakkasid vallutajad kohe kirikukihelkondi rajama. 13. sajandil kadus Rävåla maakond ja Kolga maa-ala loeti Kuusalu kirikukihelkonda.

Peale maa vallutamist jaotati maa läänisõiguse alusel vassallidele ning algas mõisate rajamine. Üheks esimeste hulgas oli ka Kolga mõis. Mõisad muutusid nii asustuskeskusteks kui ka majandusüksusteks ja olid põhilised halduspiirkonnad järgnevate sajandite jooksul. Alles mõõdukas sajandi lõpus tuli

¹ Moora, T., Muinasaasustusest Lahemaal, "Eesti Loodus", 1972, nr.11, lk.661.

administratiivüksuseks endise mõisavalla asemele uus mõisast märksa vähem sõltuv vallatüüp. Kolga ja Loo endised vallad ühendati ühtseks Kolga vallaks.¹ Selle valla piire ennesõja-aegsel perioodil muudetud pole.

Tänapäeval asub endise Kolga mõisa territooriumil Kaha-la sovhoos. Need alad jäävad ka Lahemaa rahvusparki piiridesse, mis moodustati Eesti NSV Ministrite Nõukogu määrusega nr. 300, 1. juunist 1971. aastal. Peale Kolga hõlmab Lahemaa rahvuspark veel põhiliselt üheksa omaaegse mõisa ala koos nende keskustega - Loo, Kõnnu, Loobu, Tõdva-Kõnnu, Arbavere, Palmse, Sagadi, Vihula ja Karula. Kahtlemata on iga mõisa areng üldise ja mõisaarhitektuuri areng eraldi toimunud omalaadset rada mööda ja omab eri jooni, omati tuleks Kolga mõisat eriti esile tõsta. Tähelepanu väärib Kolga nii mõisa asendi, suuruse, majanduselu iseärasuste kui ka valdajate tõttu. Praegustel andmetel on mõisa hoonestus asunud rajamisest peale ühes ja samas kohas. Eesti oludes oli Kolga tõeline hiidmõis. Selle territooriumil asusid ka rannakülad, mille areng on tugevasti mõjustatud soome-rootsi elementidest. Põhilise rikkuse mõisas moodustas mets, mida varasemal perioodil hinnati küll madalamalt kui tänapäeval, omati oli selle tähtsus väga suur. Kolga oli üks Põhja-Eesti vähestest mõisatest, kus metsa oli küllaldaselt. Mõisa rajajateks olid teistertslastest mungad ning 17. sajandi lõpust kuulus mõis ühele kuuleamatest rootsi suguvõsast - krahv Stenbockidele. Seda kõike silmas pidades on antud alad huvi pakkunud mitmete erialade esindajatele.

Belkõige tuleb märkida ajaloodoktor Enn Tarveli mahukat

¹ 1891. aastal liideti Kolga-Koitjärve kogukonnaga (mis oli moodustatud Kolga majoraatmõisast ja Koitjärvest (Tallinna linnamõis) ühes nende juurde kuuluvate talunditega) Loo kogukond.

uurimust Lahemaa ajaloo kohta.¹

Käesoleva käsitluse seisukohast tuleb aga mainida, et Kolga mõisa ehitusajaloo kohta on andmed kirjanduses kaunis napid. Erandi moodustab kunstiajaloolase H. Üpruse uurimus Kolga mõisa peahoonest,² kus on esitatud kõik olulisemad momendid selle hoonestuse arenguloost. 17. sajandi mõisahoonetest on ilmunud monograafia G. Rängalt.³

Ka arhiivides leiduv materjal pole antud teema kohta olulist lisa andnud. Kuna keskajal (ja ka hiljem) varustas Kolga mõis Tallinna pundega, leidub puude müügiga seotud teateid Tallinna Riiklikus Linnaarhiivis. Üksikuid andmeid mõisast on ka teiste mõisate (Ingliste, Albu) fondides Eesti NSV Riikliku Ajaloomuuseumi dokumentaalkogus.

Eesti NSV Riiklikus Ajaloo Keskarhiivis on Stenbockide fondis põhiliselt genealoogilised materjalid. Kaunis põhjalik on 17. sajandi hoonestuse kirjeldus inkvisitsiooniprotokollides. Hilisemate sajandite kohta pole senini ehitusajaloolist materjali veel õnnestunud leida. Kahjuks on ka mõisa kaardid selles arhiivis koostatud maa hindamise, teede märkimise jms. põhimõttel, mis mõisa hoonestusele lisa ei anna.⁴ Kuna Kolga omanikud olid tihedalt seotud Rootsi riigiga, võib oletada mõisa kohta käiva materjali olemasolu Rootsi Riigiarhiivis. Üksikud (kaudselt saadud) andmed sellest arhiivist on mõisa majanduselu puudutavad. Kahtlemata ei tähenda see, et arhiivides leiduv materjal oleks ammendatud, vaid iseloomustab uurimistöö praegust seisu.

¹ Tarvel, E., Lahemaa ajalugu, Tln., 1974 (Käsitluse Lahemaa Rahvusparki valduses).

² Üprus, H., Kolga loss, ajalooline ülevaade, Tln., 1956 (Käsitluse VRV arhiivis).

³ Ränk, G., Die älteren Baltischen Herrenhöfe in Estland, Uppsala, 1971.

⁴ Näiteks Transport-Karte von den Ländern den zum Majorat-gute Kolk gehörigen Dorfschaften (F.854, 4(A-5), gV-298); jne.

Siinjuures võib lisada, et Kolga maa-alal olevate talu-ehituste kohta on rikkalikult andmeid Eesti NSV Riiklikus Etnograafiamuuseumis (plaanid, kirjeldused, fotod).

Kolga mõisaga tegelemisel on ka Vabariiklikus Restaureerimisvalitsuses oma "ajalugu" - lehitab ja praegust kirjutist peahoone esimestest sondažidest ja ülesmõõtmistest paarikümneaastane ajavahemik. Tänu varem teostatud töödele saame ettekujutuse paljudest välis- ja sisearhitektuuri elementidest, millised praegu pole enam jälgitavad. Kus ja millises ulatuses peab ja on veel võimalik väliuurimisi teostada, näitab lähim tulevik.

Kõiki materjale arvestades ja püüdes arhiividokumentidest ja väliuurimistest lisa saada, võiks loota Kolga mõisa hoonestuse restaureerimist küllalt autentseel baasil.

Käesoleva üiendi koostamisel on lähtutud põhimõttest vaadelda mõisa ajalugu veidi laiemalt. Käsitletud on ka mõningaid probleeme, mis küll otseselt ei puuduta ehitusi, küll aga aitavad mõista Kolga mõisa üldist seisukorda ja arengulugu. Seda silmas pidades on lühidalt peatunud ka Kolga mõisa abimõisatel ja mõisa alla kuulunud küladel.

13. sajand

Peale taanlaste sissetungi Põhja-Eestisse jaotati maa läänisõiguse alusel vasallidele. Aastaid kestnud konflikt Taani kuninga ja Ordu vahel lahenes Stensby lepingu sõlmimisega 1238.aastal. Lepingu kohaselt pidi Ordu andma kuningale Tallinna linna koos Rõvala, Viru, Harju ja Järva maakonnaga. Vaimulikus elus pidid kuningale tagastatud alad kuuluma Lundi peapiiskopkonda. Kuninga võimu teostas Tallinna linnuses elav asehäaldur koos maanõunikega, kes nimetati Harju-Viru rüütelkonna hulgast.

Juba vallutusperioodil algas mõisate rajamine - põldude jagamine kloostritele, preestritele, ilmalikele vasallidele. Mõne aja pärast ehitati läänistatud maa-alale majapidamis-
hooned - rajati mõis kitsamas mõttes. Kujunema hakkavad mõisad tekkisid alul enamasti veskite kujul, kuhu koondati ja kus jahvatati kümnisevili (näit. Valklaas). Tolleaegsed mõisad polnud eriti suured ega ka eriti püsivad. Vasallide vahel toimus pidevalt maadejagamisi.

Kolga maa-ala kuulus otseselt Taani kuningas Valdemar II pojale hertsog Kanutile, kes müüs selle Ojamaa munkadele. Ojamaal asuv Ruma (Gudwalli ehk Guthnalia) tsistertslaste klooster rajati 1164.aastal Rootsi Rydala kloostri tütar-kloostrina.¹ Tänutäheks ristimistööst Põhja-Eestis läänistati tsistertslastele küllalt suuri maadevaldusi (Daugavgriva mungad said Padise ümbruses 29 adramaad ning Gudwalli mungad

¹ Selle küsimuse kohta vt. lähemalt: Suomen Kirkkohistoriallisen Seuran Vuosikirja (1939-1940), XXIX-XXX, Helsinki, 1941, lk.151-156.

Kolga kandis 78 adramaad). Taani hindamisraamatu andmeil moodustas Ruma kloostril maavalduse Kolga aladel esialgselt 6 küla - Kahala, Kalamäe, Kullava, Uuri, Sigula ja Hirvli (peale selle sai klooster veel mõned külad Kadriinas).¹

Tsistertslaste ordu põhitegevusalaks oli põllundus. Kolgas, kus oli suhteliselt palju pideva viljelemise alla võtmata maad, avanes munkadel sobiv võimalus metsadesse püsiva asustuse loomiseks. 1290. aastal nimetatakse Kolga munkade omandusena peale endiste juba järgnisi uusi külasid - Pärnispää (Pernispe), Aruküla (Arweculle), Juminda (Jumentake), Muuksi (Mukenkulle), Vahastu (Wasth), Kõnnu (Kundis), Valgejõe (Witena) ja Kolgaküla (villa Kolco). Edasi laienes asustus veelgi.

Siinjuures tuleks lühidalt vaadelda Kolga nimetuse küsimust. Kolgaga lõpeb Ojamaa munkadele antud kuue küla loetelu. On nimelt reas toodud külad ja nende suurus adramaadest Hirvli (8 adramaad), Sigula (22), Kahala (21), Kalamäe (5), Kullava (8), Uuri (14) ning järgneb märkus "Kolgas, teise nimega Pödratus" (in Holki Pötraeth alio nomine).² Kolga puhul pole adramaade arvu antud. P. Johansen oletab, et need külad moodustasid 78 adramaaga Kolga suursaraskonna.³ Kolga küla (villa Kolco) esineb alles 1290. aastal. P. Johansen oletab ka, et mungad ehitasid endale juba 13. sajandil Kolgas eluaseme - kindlustatud mõisahoone. Välvitud varemed on tänapäevani Kolga mõisa endises pargis (praeguses hobustekoplis, nn. Tonidmäel). Ajaloo doktor E. Tarvel oletab, et Erik VI kinkisiri-

¹ 1259. aastast pärineb kirik, millega Taani kuningas Erik V (Kliping) kinnitas Gudwalli munkadele nende valdused.

² Johansen, P., Die Estlandliste des Liber Census Daniae, Reval, 1933, lk. 13.

³ Kolga suursaraskonna ja selle ümber peetava arutelu kohta vt. lähemalt Tarvel, op.cit., lk. 38 jj.

kus 1290.aastast, kus räägitakse küladest, võib teatud reservatsiooniga olla aga juttu ka mõisamajandi ehitamisest.¹

Hoonete täpset ehitusaega teadmata võib aga väita, et Kolga mõis oli üks vanemaid Lahemaal, kujunes välja 13.sajandil. Mõisamaja põhiplaani pole väheste säilinud varemete põhjal olnud võimalik kindlaks määrata.² Kas tegemist oli konvendihoonega (nagu mõnel pool kirjanduses on märgitud), on kahtlane. Munkade arv ei olnud suur ja kuna nad küllalt varekult tõmbusid eemale misjonitööst ning tegelesid vaid majapidamisega, polnud kõikidel konvendihoone suurtel ruumidel - kabelil, kapiitlisaalil, refektooriumil, dormiteoriumil - erilist osatähtsust. Maaisandate tolleaegset ebakindlat seisundit arvestades pidi mõisahooned aga kindlasti olema kindlustatud.

Kolga mõisa kloostriperiood ja kloostriehitused on terve omaette peatükk - kuidas ja kui palju on võimalik selle kohta praegu veel andmeid saada, on raske arvata.

¹ Vt. lähemalt Tarvel, op.cit., lk.90.

² Tuulise, A., Die Burgen in Estland und Lettland, Dorpat, 1942, lk.287.

14. ja 15. sajand.

Need sajandid on Kolga mõisa ajaloo suhteliselt sündmustevaesed. Üldine poliitiline olukord oli küll ebastabiilne, ometi mõisa seisukohalt ilma suuremate muudatusteta. Peale Valdemar II välispoliitika ebaõnnestumisi ei olnud Taani silmis kauge Eestimaa provintsi tähtsus eriti suur. Katsed Taani kuningalt maid haarata pörkusid aga kohaliku vasallkonna ägedale vastupanule. 1346. aastast kuulusid vaadeldavad maa-alad Ordule. Ordu võimu all jagunes maa komtuur- ja foogtkondadeks. Järjest rohkem tugevnes sellel perioodil mõisa kui halduspiirkonna osatähtsus.

Tsistertslastest mungad laiendasid mõisa majapidamist. Kolga mõisa rikkuseks olid juba tol perioodil suured metsamassiivid. Puid müüdi Tallinna.

Kolga mõisast pärinevad üksikud teated Tallinna Riiklikus Linnaarhiivis. Nii on Tallinna arveraamatus sissekanded 1371-1374 Kolga munkedelt palkide ostmise kohta. 1377-1402 esineb Tallinna turberaamatus Kolga foogt.

15. sajandist pärineb märges Kahela mõisa kohta. Nähtavasti pidi Kahelas olema sobiv hoone ordumeistrile peatumiseks, kus ta 1432. aastal andis välja ühe üriku. 1498. aastal sõlmis Tallinn Ruma kloostriiga lepingu, ning muid samalaadseid teateid.

Keskaegsete mõisahoonete kohta on tänapäeval suhteliselt vähe andmeid. Seetõttu on pilt-kujutis Kolga mõisast 17. sajandi algusest eriti õnnelik erand. Joonis (vt. foto nr.1) on tehtud Hollandi saatkonna liikme Coeteerise poolt läbisõidul Põhja-Eestist.¹

¹ Reisipäevik ilmus trükist Haagis 1619. aastal.

Pildil kujutatud hooneid on uurijad dateerinud XIV/XV sajandiga. Pildil vasakul asuvat kahe akna ja danskeriga kivist hoone kuuluvust 15. sajandisse näitab kahe akna vahele ehitatud, kolmele konsoolile toetuv dansker-erker.¹ Nime- tatud pildi järgi võiks teha mõisa hoonestuse kohta veel mitmesuguseid oletusi - kasvõi varemtes oleva, tõenäolise tornelamu kohta. Kuna puuduvad aga igasugused lisaandmed, jäävad need lihtsalt oletusteks. Arvestama peab ka vigu, mis sellise joonise puhul võivad tekkida - hoone proportsioonide, akende kuju jms. osas.

Üheks lisaandmete saamise viisiks oleks muidugi mahukad kaevamistööd. Perspektiivi sel oleks - arvestades meie vähe- seid teadmisi keskaegsest mõisaarhitektuurist ja Kolga mõi- sa suhteliselt suurt ja võimast hoonestust.

¹ Tuulise, op.cit., lk.287.

16. sajand.

16. sajandi alguses lõpeb Kolga mõisa ajaloo üks periood - 1519. aastal vahetasid teistertselased Kolga kuningas Christianiga Taanis asuvate maavalduste vastu. 1528. aastal läksid need alad kuningas Friedrich I läänihärra Hans Natzmerile. 1536. aastal pantis viimane Kolga Andreas Dek^unile (24.000 riia marga eest). Tema surma järel 1544. aastal Hans Natzmeri vennad Wilhelm ja Joachim müüsid Kolga Tallinna linnakodanikule Gottschalk Remelngrodele 25.700 marga eest ja 1551. aastal läks mõis uuesti tagasi kuningas Christien III-le.¹ Kiirele omanike vahetusele tõmbas kriipsu sajandi keskel puhkenud Liivi sõda. Sõja käigus oli mõis esialgu vene, hiljem rootsi vägede käes. Liivi sõja lõppedes (1583. aastal) oli varisenud kokku senine riiklik korraldus ja Põhja-Besti (sealjuures ka Kolga mõis) läks Rootsi võimu alla. Juba 1581. aastal oli Kolga mõis läänistatud rootsi väepealik Pontus de la Gardiele. Selle kuulsa rootsi aadlisuguvõsa esindajaga algab teine pikk periood Kolga mõisa ajaloo.

Laastav sõda ja sellega kaasnev raske majanduslik olukord mõjusid ehitustegevusele kahtlemata ebasoodsalt. Selle perioodi arhitektuuripärand on üldiselt tagasihoidlik.

Kolga mõisa hoonestus, vastupidiselt paljudele teistele Põhja-Besti mõisatele, jäi nähtavasti sõjategevusest puutumatuks. Nii räägitakse 1586. aasta inventarinimistuse hästi välja ehitatud Kolga mõisast, kus peahoone oli kindluseruumiks. Peale selle asus seal leivaküpsetusruum, väravapealne ruum, keld-

¹ Johansen, op.cit., lk.368.

rid, õllekõhk, elamisait, kaeraait, karjasa ja tall.¹ (Osa neid hooneid on jälgitavad eelpool nimetatud Goeteerise joonisel.)

Põhilise rikkuse moodustas Kolga aladel endiselt mets. 1586.aastal oli Kolga mõisa külvipind umbes 90 ha (järgneva saja aasta jooksul kasvas see umbes 250 ha-ni). 1580.aastast on teateid ka Lahemaa kõige venemast saeveskist - Kolga saeveskist Puidisoo jõel.²

¹ Uorus, op.cit., lk.

² Tarvel, op.cit., lk.554.

17. sajandi.

17. sajandi jooksul oli Kolga mõis koos Kõnnu¹ ja Loo mõisaga de la Gardiede käes.² 1617. aastast alates kuulus sellesse mõisatekompleksi ka Kiiu. Pontus de la Gardie päranduse jagamisel läks Kolga mõis (muude valduste hulgas) poeg Jakobile (1615. aastast tähteti krahvi seisusesse). Kui krahv Jakob 1652. aastal suri, jäid mõised esialgu tema lese valdamisele.

1666. aastal kuulus ratsateenistusregistri andmeil Kolga krahv Pontus Fredrik de la Gardiele, Kiiu krahv Axel Julius de la Gardiele.

Tegelikult oli Axel Julius sündinud Kiiu juba 1660. aastal oma õele Christina 18.000 riigitaalri eest. 1666. aastal ostis viimane 54.000 taalri eest ka Pontus Fredrikilt Kolga. Krahv Jakobi tütar Christina Catharina oli kaks korda abielus: esimest korda krahv Leijonhufudiga (Levenhauptiga), teist korda (1658. aastast) Rootsi kindraladmiraali ja feldmarssali, krahv Gustav Otto Stenbockiga.³ Krahvinna Christina Catharina testamendiga (1699. aastast, kinnitatud 1705. aastal Rootsi kuningliku õuekohtu poolt) jagati valdused, mis osaliselt asusid Rootsis, osalt Eestimaa kubermangus nii, et lastele abielust Stenbockiga jäid Kolga, Kõnnu, Kiiu ja Loo mõised (moodustades neist fideikomissi).

¹ Kõnnu mõis eraldus arvatavasti Kolgast 17. sajandi algul. Esialgu on seda nimetatud Kolga mõisa abimõisaks.

² Sajandi algul puhkenud Rootsi-Poola sõja käigus olid need alad kolm aastat Poola võimu all. Poolakate poole läks mõisnikest üle Kiiu Caspar von Tisenhausen. Veel 1624. aastal annetaskuningas Sigismund Kolga mõisa Elisabeth Tisenhausenile, ehkki sellisel läänistusel polnud mingit mõtet, kuna Põhja-Eesti oli Rootsi valitsuse all.

³ Stenbockide suguvõsa oli üks Rootsi vanimaid ja suursugusemaid, kelle esivanemaid loeti juba 12. sajandist. 16. sajandist said nad vabahärra tiitli ja Stenbocki nime.

(O. W. Stackelberg, Genealogisches Handbuch der baltischen Ritterschäften, II, lk. 196.)

17. sajand oli rahvale raske. 1601-1602. aastal puhkes näljahäda, sellele järgnes katk. Uus katkuline puhkes 1623-1624. aastal, kordus 1657. aastal. Kolga mõisas resideeris sel ajal ajutiselt Eestimaa kindralkuberner Bengt Klausson Horn. Tema käsul suleti mõisa väravad ja keelati mõisa territooriumile sisenemine. Nii jäi mõisasüdamek katkust puutumata, küll aga kannatas selle all ümbruskond. Sajandi lõpul (1695-1697) valitses kogu maal uus suur näljahäda.

Kolga, Kõnnu, Kiiu ja Loo mõisate maavaldus kokku oli väga suur. Ehkki põhiline osa maast oli kaetud metsaga, kasvas 17. sajandi jooksul pidevalt aga ka Kolga mõisa külvipind. Kolme välja kogupinda hinnati umbes 250 ha ja sealt saadi üle poole mõisale laekunud viljast. Loomakasvatus ei etendanud märkimisväärset osa (sööda puudus, tandid). 1630-31. aasta talvel loetleti Kolgas 16 poeginud lehma, 13 nuumsiga, 71 muud siga, koeri, kalkuneid, hobuseid, rohkesti hollandi, saksa, soome ja segatõugu veiseid. 1631-32. aastal saadeti sealt 10 tõulehma, 15 pulli ja 16 värssi Hiiumaale ja Stockholmi.¹ Sissetulekuallikana tuli arvesse ka varasematel sajanditel alanud ja nüüd jätkuv punde müük Tallinna.

1660. aastatel oli Kolga mõisal 4 kõrtsi - Kaberlas, Kuu-salu külas, Kehalas ja Rannas, 1687. aastal olid 3 viimatini-metatud neist alles. Puhisoo saeveskis saeti aastas umbes 100 palki (üksühest 3-4 lauda).

Kolga mõisa hoonestuse kohta 17. sajandil on andmeid nii kirjanduses (seda eelkõige tänu Gustav Rängale) kui ka arhiivis - inkvisitsiooni protokollides.

¹ Tarvel, op.cit., lk. 547.

1642.aastal valminud mõisa härrastemaja ehitaja küsimus nõuab lähemat vaatlemist. G.Ränga andmetel lasti hoone ehitada "H.J.Kristleri jooniste järgi".¹ 1626.aastal sõlmis aga Jakob de la Gardie lepingu Tallinna ehitusmeistri ja arhitekti Zacharias Hoffmaniga, mille põhjal viimane pidi ehitama Kolga mõisas suure elumaja, mille eest pidi ta saama tasu naturaas ja 260 Riigitaalrit. Lepingus oli ette nähtud ka vanaade varemete lammutamine.² Tundub, et mingil moel olid elumaja ehitamisel tegevad siis mõlemad - nii Kristler kui ka Hoffman. P.Campe bibliograafilises leksikonis on ehitusmeister Kristleri tööde loetelus märgitud, et kui ta 1623.aastal on tegev veel Riias, siis 1625.aastal töötab Kolga mõisas Jakob de la Gardie jaoks. (Andmed on P.Campe saanud S.Karling, Jahrb. Sveo-Estonica, 1938.) Kuid juba samast aastast alates kuni 1639.aastani töötab Kristler algul Stokholmis, siis Novgorodis ja Moskvas, kus ta ka 1645.aastal sureb.³ Seoses tema lahkumisega 1625.aastal Kolgast on tõenäoline Jakob de la Gardie lepingu sõlmimine uue ehitusmeistri - Zacharias Hoffmaniga 1626.aastal.

Igatahes on mitmed autorid andnud uue hoone valmimise ajaks 1642.aasta.

Kivist uus härrastemaja oli kahekordne (milliseid tol perioodil esines veel suhteliselt harva). Hoone keskel asus eeskoda, millest paremale jäi köök-tuba kolde ja leivaahjuga ning selle kõrvale väike eraldatud ruum. Vasakule poole eeskoda jäi kahelahjuga elutuba. Teisel korrusel jäi keskest

¹ Ränk, op.cit., lk.91.

² vt. lähemalt Uprug, op.cit.

³ Campe,P., Lexikon I, lk.21.

vestibüülist vasakule saal ja paremat kätt väikesi tube kahel pool vahekoridori.

Kolga mõisal oli ka suur rohu- ja puuviljasaad. 1667. aastal oli seal kaks lehtlat, ilupõõsastest labürindid, elavatest lilledest istutatud päikesekell, kolm kalatiiki, mustsõstrapõõsaid, umbes 200 õunapuud ja ligi 400 kirsipuud. Aia eest hoolditses üks mõisasulane, kes palgaks kasutas ½ adrama suurust talu Sõitmäe külast. Kolgas peeti ka mesilasi (6-10 peret).

Sellele (põhiosas G.Ränga andmetele toetuva) peahoone ja aia kirjeldusele võib lisada 1686-1689. aastatel redutseeritavates mõisates läbiviidud inkvisitsiooni materjalid mõisa ehituste kohta.

17. sajandi mõisa peahoonele suurema tähelepanu pühendamine on põhjendatav sellega, et just sellest - sajandi keskkel valminud hoonest - on saanud (peale järgnevatel sajanditel tehtud põhjalikke ümberehitusi) hoone, mida me tänapäeval näeme.

Hoone oli suur (sel ajal, s.o. ca 40 aasta pärast peale valmimist juba vanaks nimetatud) kiviehitus, kaetud põhiosas uue roigaskatusega. Üldmõõtmed olid 75x18 rootsi küünart (1 rootsi küünar võrdub umbes 60 cm).

Hoone jagas pooleks ruumikas eeskoda. Eeskojast vasemat kätt jäi tuba 8 akna ja 3 eraldi ruuduga. Ruumis oli üks vana pruun kahhelahi, seinakapp topeltuksega ja 2 paari hingedega. Sellest ruumist viis üks hiljuti ehitatud tamburisse. (See oli siis hilisem juurdeehitus.) Kambril oli 6 akent ja 36 eraldi ruutu. Kambrist viis luuk võlvimata keldrisse, üks avanen ka aia poole. Muidu oli see ruum laudkatusega kaetud, suurusega 12x12 küünart.

Paremat kätt eeskojast jäi köök-tuba ning väike eraldatud ruum. Eeskojast läks üles kivitrepp 15 astmega, mis suundus teise korruse eeskotta, kus ei olnud ühtegi akent, vaid ainult määritud trepp ning üks vintsi juurde.

Teise korruse vestibüülist vasakule jäi suur seal, sellel oli 24 akent ja 12 eraldi ruutu. Saalis oli kamin, mille kõrval mõlemal pool raidkivist kullatud Mapid. Kamina tarvis oli eraldi korsten. Saalis asus veel üks vana eriline must väike kahhelmaal (?).

Eeskojast paremale läks väike vahekoridor, millest vasakule jäid kaks väikest ruumi, kumbki kahe uksega, ning paremale üks kamber, millel oli 4 uut akent. Selles kambris asus kamin ja vana must kahhelahi (kamina ja ahju tarvis oli eraldi korsten) ja üks eriline rauduks.¹

Veel teisestki hoonest (mis varem oli ka kasutusel eluhoonena) on inkvisitsiooniprotokollides juttu - vanast puuhoonest suurusega 57x15 rootsi künart, millel oli uus puukatus. Sellel hoonel asus võlvitud korsten veel hoone keskel. Tubade asetus pakub ehitusajaloo seisukohast küll huvi, aga kuna hoone pole säilinud, pole üksikasjalik kirjeldus siinkohal otsustarbekas. Sama kehtib ka kirjeldatud kõrvalhoonete kohta. Kui kerkib üles aga kogu mõisaansambli restaureerimise võimalus, siis saab 17. sajandi andmetest mitmete küsimuste lahendamiseks kindlasti abi.

Inkvisitsiooniprotokollid annavad (küll mitte otseselt mõisahooned puudutava) ehitusajaloolist huvi pakuva kõrtsi kirjelduse 17. sajandist.

¹ RAKA, f.1, nim.2, s.H.942.

1660.aastatel oli Kolga mõisal 4 kõrtsi (Kaberlas, Kuusala külas, Kahelas ja rannas). 1687.aastal mainitakse kolme - Kuusala külas, Kahelas ja rannas. 1679.aastal Kahelas ehitatud kõrtsihoone oli õlgkatusega, suurusega 44x9 m. Kõrtsi kojas asus mantelkorsten. Kõrtsitoas oli 6 akent (aknaks oli ruut tinaraamis), punane pottahi, kolm pikka lauda ja neli pinki. Kambris oli kolm akent, pruun kahhelahi, laud, lavats, kaks pinki seina ääres ja kaks voodit reisijatele. Kõrtsis müüdi 80-100 vaati õlut aastas. Kahala kõrtsi järgedena on jäänud külla Kõrtsi ja Vanakõrtsi talud.¹

¹ Tarvel, op.cit., lk.565.

18. sajand.

Selle sajandi juhatab sisse Põhjasõda ja selle tagajärjed. Siinkohal lähemalt puudutamata sõjasündmusi Viru- ja Harjumaal, võib mainida, et kuni 1710. aastani olid need alad pidevalt suuremate või väiksemate kokkupõrgete ja röövretkede tallermaaks. Kolga aladel erilisi sõjategevuse jälgi ei leida, sõjaolukord muidugi põhjustas üldise arengu seisaku. Talurahvas tõrkus 1703. aastal tegemast mõisategu ja kandmast sõjakoormasi. 1704. aastal korraldasid venelased järjekordse reike Harjumaale ning jõudsid ka Kolgani.¹

Eestimaa rüütelkonna eesõigusi kinnitades lubas Peeter I tagastada mõisnikele nende senine maaomanä ja tühistada mõisade reduktsioon. Vabastati ka vene sõjavangis viibivad baltisaksa mõisnikud ning kutsuti tagasi Rootsi poole jäänud aadlike. Teiste hulgas vandusid uuele tsaarile traudust ka Kolga, Kõnnu, Loo ja Kiia mõisate valdajad Stenbockid. Sõjapäevil (1710-1714) olid mõisad kindralkubermanguvalitsuse poolt välja renditud (Kolga ritimeister Staalile, Kiia kapten Taubele, Kõnnu major Bellinghausenile). 1714. aastast kasutas neid (kuni tagastamiseni Stenbockidele) marnõunik, krahv O.G. Douglas.

Sõda ja ajutised poremehed olid mõisa hoonestuse laostanud. Mõõdunud sajandil ehitatud ja tol perioodil silma paistnud kivist mõisa peahoone oli lagunenu, aknad ja ukсед lõhutatud. Puust elumaja oli veelgi kurvemas olukorras - katus lagunenu, aknad ja ukсед katki, põrandad puudusid. Suurest lille-

¹ Kõnnu talupoegade vastu sihitud kaejus näitab, et nimetatud olid 30. juunil ja 1. juulil võtnud Kolgas vaenlaste poolt maha jäetud esju - pergitud härjanahku, rauda, lina, liha (RAKA, f.2, nim.2, s.ü.1993, l.2).

siast olid lilled kadunud, aiad rohu- ja puuviljaaia ümber lagunened, ehkki kohati parandada püütud.¹

Mõisasüdamiku hoonestusest märgitakse sajandi algupoolel veel ühte kivist hoonet, mida kasutati aidana ja kaunis korralikku väikest punast maja, milles asus valitseja. Majapidamishoonetest olid hästi säilinud kolm rehehoonet (neljas - linnaserehi oli ilma uste ja väravateta). 70 latriga karjalaut oli lääneküljelt lagunened, kahest hobusetallist üks oli latriteta, uste ja pörandata. Üht vana aita kasutati väikeloomade hoidmiseks. Kaugemal põllul asus veel üks viljaküün.² Laostumine avaldus kõikjal. Veel 1732.aastal külvati Kolga, Loo ja Kõnnu mõisates kokku 4 säilitist - s.o. 96 tündrit rukist. Normaalsel aastatel oli see ainult Kõnnu mõisa rukkikülv.³

Rahuaaja saabudes algas vana elukorralduse taastamine ja luksuslikumaks muutmine. Stenbockidest kolm (Bengt Ludwig 1728-1737, Fredrik Magnus 1745 ja tema poeg Karl Magnus 1754-1796) kuulusid Eesti- ja maanõunike kolleegiumi. Neist viimane Karl Magnus (1725-1798) oli mõisadekompleksi peremeheks, 1745. aastast alates.

18.sajandi teine pool oli murranguline Eesti mõisamajanduse arengus - laienes külvipind, arenes viinapõletamine, hakati ehitama suuri kõrvalhooneid. Luksuslikuks muutusid ka eluhooned. H.v.Pirangi andmeil ehitati ka Kolga mõisa uus peakorpus 1765.aastal⁴ (vestibüüli trepi käsipuusse on lõigatud aas-

¹ AM "D" fond, f.1, s.Ü.20, l.8.

² AM "D" fond, f.1, nim.1, s.Ü.20, l.7.

³ Tarvel, op.cit., lk.538.

⁴ Pirang, H.v., Das baltische Herrenhaus, II, Riga, 1928, lk.34.

taarv 1768 ja initsiaalid CMS (K(C)arl Magnus Stenbeck). Praegu ei ole andmeid nende ehitustööde projekteerijate ja läbiviijate kohta. Ka ei ole teada sel perioodil ehitustöödega seotud vabade käsitööliste arvu tunduvalt tõusu Kolga mõisas.

7-8 aastat hiljem võib A.W.Hupel rääkida Kolgast kui kaunilt väljaehitatud mõisast. Koos hoonetega muutus luksuslikumaks ka eluviis. Sajandi lõpul oli Kolgas pärisorjast mõisa orkester, kes pakkusid meelelahutust nii keskpäeval, õhtul kui kogu pühapäeva.¹ Seda ja veel palju muud võis endale lubada krahvlik perekond Stenbeckid - üks rikkaim ja tuntum kogu maal - neile kuulus 16 mõisat.

Kolga mõisa sissetulekud saadi põhiliselt ikka veel rikkastest metsavarudest, mida müüdi müüdi suures osas küttepuiduks. Arenenud oli ka kalapüük. Rannikul püüdsid talupojad põhiliselt räime (mille eest maksti mõisale renti), seda vahetati ka vilja vastu. Kolga lahes leidis räime, siiga, ahvenat. Kahala järves elasid kogred, Lohja järves haug, ahven, kiisk ja tint. Kalapüügiks ja puude transpordiks oli mõisal 4 suurt paati. Mõisa viina turustati viies kõrtsis. Ka olid Kolga mõisal teised tarvisminevad ettevõtted - 3 vesiveskit, lubja- ja tellisepõletusahjud.

18.sajandi lõpuks oli Kolga mõisasüdamikus (peale esindusliku härrastemaja) järgmised majapidamishooned: kivist olid ehitatud kaks hobusetalli, kaks töllakuuri, üks viljaait, üks kinnine karjaku, üks karjalaut, üks viinakööök, üks aiama ja ja üks kangumaja. Kaks viljarehte ja üks linnaserehi olid

¹ Petri, J.Chr., Ehstland und die Ehsten, II, Gotha, 1802, lk.373.

puust. Peale selle oli Luuba karjamõisas veel kivist mõisa-
teenijate elamu ja viljarehi ning puust laut ja viljaait.¹

Seega oli mõisasüdamiku hoonestus (ka majapidamishoone-
te osas) juba 18. sajandi lõpuks suures osas välja kujunenud
- nii, nagu me seda tänapäeval veel jälgida võime.

¹ RAKA, f.30, nim.406, s.ü.1143, l.30.

19. sajand.

19. sajandil süveneb pidevalt pärisorjusaliku korra kriis, mis jõuab haripunkti sajandi 50-60-ndail aastail. Eesti talurahva maata vabastamine 19. sajandi esimesel veerandil oli vastuolusid härmuseni teravdanud. Peaaegu kogu Põhja-Eestit haaranud talurahvarahutustest oli hõivatud ka Kolga mõis, eelkõige rannakülad, kus talupojad keeldusid mõisale abiteo tegemisest.

Kolga vastuhakku sõitis likvideerima kuberner isiklikult koos kahe Laadoga jalaväepolgu rooduga. Kolgas karistati talupoegi samuti kui teistes kohtades. Mõnel pool varasemas kirjanduses, aga ka suulise traditsiooni kohaselt nimetatakse Stenbocke "headeks härradeks". Selline suhe on tõenäoliselt tekkinud sellest, et otseselt põlnud talurahval sel perioodil mõisa omanikega mingit kokkupuudet. Härrased viibisid suurema osa ajast linnas või hoopis välismaal. Mõisa tegelikku elu juhtisid rentnikud ja valitsejad. 1858. aasta rahutuste ajal oli rentnikuks parun Fersen ja nii on talurahva vastuhakk ja selle mahasurumine seotud tema nimega.

Protesti valitseva olukorra vastu (ehkki passiivset) näitas ka sajandi teisel poolel toimunud väljarändamisliikumine, mis just Kuusalu kihelkonnas oli küllalt arvukas.¹ Omajagu soodustas seda ka Juhan Leinbergi (prohvet Maltsveti) saatmine Kuusalu praosti E. Ahrensi valve alla. Eriti aktiivne oli prohvet Maltsveti tegevus Leesi külas.

¹ Pastor E. Ahrensi andmeil oli Kuusalu kihelkonnast Krimmi rändajaid 75 meest ja 69 naist. Väljarändajad olid peamiselt rannast, aga ka sisemaa küladest.

19. sajandi keskpaigast algas mõisamajanduse üleminek kapitalistlikule majandamisemale. Tähtis samm oli siin teorendi asendamine raharendiga. Sajandi lõpus loeti Kolga mõisa suuruseks 18215 tiinu maad ja seal elas 3623 elanikku (1881. aasta rahvaloenduse andmed). A. Hamzini andmetel (1892-1894) moodustas rendisumma Kolga mõisas 25436 rubla 47 kopikat. 1882-1886. aastatel toimunud uue talumaade krunti ajamisega püüti mõisa sissetulekuid veelgi suurendada. See andis tõuke veel paljude Hara, Juminda, Leesi, Uuri küllade inimeste ümberasumiseks Musta mereäärde ja Simititsasse Leningradi lähedal.¹ Teatud sissetuleku andis mõisale ka kalapüügi rent.² Sajandi keskel kuulus krahv L. Stenbockile neli rannavete sõidukit (neist üks jahtlaev). Eestimaal oli mõisnikel õigus kõrtse asutada vastavalt vajadusele. Kolga mõisa "vajadused" tundusid olevat küllalt suured - 1860. aastal oli Kolga mõisal 10 kõrtsi.³

Sel perioodil hakkasid ka mõisnikud rajama tööstuslikke ettevõtteid. Põhiliselt baseerusid need nende kasutuses olevatel tooraine ressursidel. Eesti vanim tellisetehas rajati Kolga Stenbockide poolt Loksale 1874. aastal (varem oli telliselõöv asunud Ristil, tehase tarvis peeti sobivamaks kohaks Loksat, seal ka parem savi). Loksa vabrikus töötas sajandi lõpukümneil üle 80 tööliste ning sajandi lõpuks oli tehase toodang ca 4 miljonit kivi aastas.⁴ Loksalt veeti kive

¹ Lepnurm, A., Mõnda Kolga krahvidest (käsikiri Lahemaa Rahvusparki valduses), lk.3.

² Põhjalik mererendi kirjeldus leidub Eesti NSV Riikliku Etnograafiamuuseumi Etnograafilises Arhiivis (EA), s.ü.19 ja 45.

³ 19. sajandil asutati spetsiaalselt soomlastele viina müügiks kõrts Malusi saarele (EA, s.ü.126, lk.28).

⁴ Karma, O., Tööstuslikult revolutsioonilt sotsialistlikule revolutsioonile Eestis, Tln., 1963, lk.227.

laevaga Tallinna ja Helsingi.

18. sajandi lõpust alates ja eriti 19. sajandil areneb mõisates aiandus. Kõõgiviljadest kasvatati kapsast (ka lill-kapsast), porgandit, mädarõigast, kaalikaid, peete, naereid, rediseid, ube. Viljapuusedades olid õuna-, ploomi-, kirsi-puud, vaarikad, sõstrad, karusmarjad, aga ka eksootilised puuviljad (viinamarjad, virsikud jne.). Ka Kolga mõisas on sel perioodil märgitud alati aianduse osatähtsust mõisa majandusel. 19. sajandil on tõenäoliselt ehitatud ka kaks Kolga mõisa kasvuhoonet.

19. sajandi esimesel poolel pääses arhitektuuris täielikult võidutsema klassitsism. Klassitsistliku arhitektuuri põhiprintsiipide rakendamine omandas Eestis kõige puhtama kuju mõisaarhitektuuris. Uue mõisahoone tüübi kujunemisega kaasnes suur park looduslikus, nn. inglise pargistiilis.

19. sajandi kahekümnendatel aastatel laiendati ja ehitati ümber Kolga mõisa härrastemaja. Sel ajal lisandusid tunduvalt eenduvad risaliidid ja kõrgel arkaadsoklil asetsev joonia sammastega portikus ja muudeti ruumide sisekujundus vastavalt klassitsismi nõuetele. Hoone vasakusse tiiba ehitati teine saal - nn. kodukirik.¹

Nende juurde- ja ümberehitustega muudeti Kolga mõisa peahoone üheks esinduslikumaks mõisahooneks Eestis, mille kohta võib juba tarvitada terminit "loss". Peahoone ehitusjärkude pikem analüüs ja kirjeldus antakse käesolevas kirjutises eraldi.

¹ Eesti arhitektuuri ajalugu, Tln., 1965, lk. 356-359.

20. sajand.

Massiline talude päriksostmine algab Kolga mõisas 20. sajandi algul. Eesti NSV Riiklikus Ajaloo Keskarchiivis, fond 854 leidub hulgaliselt materjali selle küsimuse valgustamiseks: talude krunti ajamist, kaebekirju liiga kõrge maa hindade üle, jms.

1912.aastast (seoses rendilepinguga Kolga mõisa omaniku krahv Wsewelod Stenbocki ja W.Nerlingi vahel) pärineb üksikasjalik Kolga mõisa elusa ja eluta inventari loend.¹ Kahjuks puuduvad siit mõisa hooned (välja arvatud viinavabrik, sepi-koda ja tislari töötuba), mis ei kuulunud rendilepingu sisse. Üksikasjalik loend annab ülevaate mõisa majapidamises tarvitatavatest esemetest, mõisa jõukusest. Kolgas oli sel ajal 44 tööhobust, 37 lehma, 1 pull, 45 lammast. Põllundusinventarist loetletakse üles kõik kultivaatorid, adrad, äkked, üks rehepeksumasin, üks vilja- ja üks heinaniidumasin. Lisaks kõigele muule antakse täpne ülevaade igasugustest rihmadest, kettidest, sedelgatest, tallilaternatest, isegi kuljustest. Kokku hinnati Kolga elus- ja eluta inventar 40519 rubla ja 16 kopikaga.²

Kodanliku maareformiga võõrandati Kolga mõisa veel rendil olevad maad. Stenbockidele jäi Kolga 100 ha suurune mõisasüda, Hara saar (50 ha) ja Tsitre (50 ha).

Viimased Kolga mõisa omanikud lahkusid Eestist 1939.aasta sügisel Rootsi.

¹ RAKA, f.854, nim.8, s.ü.14.

² Ibid., l.131.

Kolga abimõisad.

Lahemaa mõisatest oli Kolga mõis suurim. Kui siia liisada veel teised tolleaegsed Stenbockide valdused - Kõnnu, Loo ja Kiiu, siis võib Stenbockide maavaldust pidada Eesti oludes väga suureks. Põhilise rikkuse moodustas neil aladel mets.

Kõnnu ja Loo olid esialgu Kolga abimõisad. Loo mõisat mainitakse esmakordselt 1536. aastal kui Uue-Kolga mõisat (siit ka mõisa saksa keelne nimetus Neunhoff).¹ Kõnnu eraldus iseseisva mõisana (nagu eespool märgitud) arvatavasti 17. sajandi alguses.

Peale Loo ja Kõnnu on teateid veel viiest Kolga mõisa abimõisast: Kõrveveski, Kahala, Kalamäe, Luuba ja Tsitre.

Kahala kui Kolga abimõis on märgitud 19. sajandi lõpu ja 20. sajandi alguse adressraamatutes. Varasemates allika-tes (Dobermann, 18. ja 19. sajandi kaardid) on Kahala märgitud küllana. Külas asus kõrts ja postijaam. Küll aga pidi juba 15. sajandil olema Kahalas ordumeistrile peatumiseks kohane hoone, kuna 1432. aastal on Liivimaa ordumeistri Ürik välja antud Kahala mõisas.²

Kalamäe abimõis rajati Kahala lähedal asuvasse Kalamäe külla ajavahemikus 1811-1837. Selleks hävitati kogu Kalamäe küla. Abimõisa ehitati karjalauded ja teenijate elamud.

Luuba (Annenhof) oli 18. sajandist alates Kolga mõisa peamine abimõis. Dobermanni andmetel asus see 1 versta kaugusel mõisast ja poole versta kaugusel Tallinn-Narva maan-

¹ Loo mõisa kohta on ajaloolise üiendi kirjutanud A. Kurepalu (käsitöökiri Lahemaa Rahvuspargi valduses).

² vt. pt. "15. sajand".

teest. 19. sajandi algul oli seal 1 mõisateenijate elumaja, 1 viljarehi, 1 karjalaut ja 1 viljaait (esimesed kaks puust, teised kivist).¹

Ka Tsitre² abimõis rajati tõenäoliselt 18. sajandil. 19. sajandil loeti Tsitre kuuluvaks Loo mõisale. Tsitres asus krahvi suvemõis.

Suvmõisa hooned asusid nii Suur- kui Väike-Tsitres (1893. aasta adressraamatus on need antud eraldi, mida üldiselt nimetatakse Tsitret). 18-19. sajandil elasid Tsitre abimõisas mõisatöölised ja käsitöölised.³ Suvmõisa lõbustus- hooned rajati alles 19. sajandi lõpupoole.

Tsitre suvmõisa hoonestuse ja elu-olu kohta saab mõningaid teateid teenekalt kodu-uurijalt Arno Leppnurmelt. Tema andmete kõrvutamisel muude materjalidega saab suvmõisa hoonestusest järgmise pildi:

Suur-Tsitres:

1. Vana mõisahoonne - kivist, kahekoradne.
2. Salong - ehitatud 1892 (või 1899?), kahekoradne.
3. Vana salong?
4. Teatrimaja - ehitatud 1880-aastatel (krahvitar Natalie Stenbock elas Peterburis ja oli abielus näitlejaga. Teatrimaja ehitamine toimunud nende õhutusel. Hoone olnud

¹ RAKA, f.30, nim.406, s.ü.1143, l.30.

² Muuksi linnamäe all, Kolga (Eru) lahe kaldal oli sadam, kust läks ka maad mööda kaubatee Lindanissesse. Seda kohta on hiljem hakatud nimetama Tsitriks. Tsitre nime seostatakse tsistertslaste mungaorduga.

³ 17. sajandil elas Tsitres (Dorff Zitter) Kolga mõisa ametmehi nagu pruul, kingsepp, kangur. 1782. aastal elasid seal Kolga käsitöölised (eeskätt kangrud). Kolga mõis oli 18. saj. teisel poolel kõige suurem vabade kangrute (soome, rootsi või saksa päritoluga) kogunemiskoht. (Linnus, J., Maakäsitöölised Eestis. 18. sajandil ja 19. sajandi algul, Tln., 1975, lk.76.)

puust seintega (laudadest) kerge ehitis, ilma ahjuleta. Hoones oli saal ja lava. Peasissekäigu ees maja otsas oli rõdu. Suveteatris lubati ka ümberkaudsetel seltsidel pidusid korraldada). Mõningatel andmetel veeti maja 1929.aastal Kolka, kus kasutati rahvamajana.

5. Kärneri maja.
6. Kutsari ja tallipoisi maja.
7. pesuköök ja kojamehe elamu.
8. Kivist tall, töllakuur.
9. Jäskelder.
10. 2 laubikuuri.
11. 2 supelmaja.
12. Parun Korfi(?) suvila.
13. "Metsamaja".

Suvenõisa hooned ümbritses ilus park, roosiplatsi serval asunud kiik. Supelmajade juurest viis vette supelsild.

Väike-Tsitres:

Ka sealne hoonestus ehitati 19.sajandi lõpukümnel:

1. kahekordne mõisahoone (ehitatud ca 1890), põles 1920.aastal,
2. ühekordne suvila, põles 1946.aastal,
3. suvila - põles 1905.aastal (süttinud krahvi käest),
4. töllakuur,
5. saun (mere ääres), veeti hiljem Muksi.

Mõisas olnud ka viljapunaed.

1925.aastal asus Väike-Tsitresse Peeter Stenbock, kes olevat saanud 1924.aastal Eesti Vabariigi Riigikogu otsusega 3.000.000 senti eest metsa (osaliseks hüvituseks maa eest). Metsamüügist saadud raha eest ostnud P.Stenbock Kanadast

Uhe paari hõberebaseid (1.000.000 senti) ja rajanud Väike-Tsitresse hõberebasekasvatuse. Hõberebasekasvatus laienes ja 30-ndate aastate alguses loodi aktsiaselts "Esimene Eesti Karuslooma Kasvandus". Peaosanikud olid P.Stenbock, K.Schröder, Landesén, Leht jt. Oige varsti viisid teised oma rebasekasvanduse Aegviidu lähedale Mustojale. Tsitresse jäi Peeter Stenbock üksinda. Peale P.Stenbocki surma (1932. a.) jäi rebasekasvatus 1939.aastani tema abikaasa Madelaine hooldada, kes siis asus elama Prantsusmaale. Lõplikult häibus rebaste kasvatamine Tsitres 1950.aastal.

Kolga mõisa peahoone

a) Ehitusajalooline ülevaade

Praegu puuduvad kõik konkreetseid andmed (arhitektid, projektid) Kolga mõisa peahoone 18.sajandi ja 19.sajandi ümberhituste kohta.

17.sajandi peahoone kirjeldus on ainuke pidepunkt, mida aluseks võtta. Kuna puuduvad ka teated, et Kolga mõisa peahoonega, mis valmis 1642.aastal, oleks midagi juhtunud (tulekahju, sõjas purustatud vms.) või midagi olulist ette võetud (lammutatud uue ehitamiseks), tuleb arvata, et praeguse hoone aluseks on 17.sajandi peahoone, mille juures on toime pandud kaks põhjalikku ümberhitust - 18.sajandil ja veelgi suurejoonelisem 19.sajandi 20-ndail aastail. Hoone kuuluvast 17.sajandisse näitab hoonet risti läbiv avar keskvestibüül. Mõõtmed 75x18 rootsi küünart (45x10,8 m) näitab, et hoone oli küllalt pikk ja kitsas. Praeguse plaaniga võrreldes selgub, et hoone pikkus sobib keskrisaliidi pikkusega, laius on praegu suurem (vestibüüli tagumise osa võrra). Nagu teada, on Z.Hoffmann ehitanud (küll veidi hiljem) pikki, kahekorruselisi hooned - näiteks Narvas, Viru t.13 asuv elamu (ehitatud 1650-1651).¹ Tema kümnekond aastat varem teostatud töö võib olla kantud juba samadest ideedest. 17.sajandi hoone kirjelduse järgi lisati sajandi teisel poolel veel hoonele väljaehitus (kuna räägitakse iseseisvast katusest) 12x12 rootsi küünart (7,2x7,2 m). Sinna pääses vestibüülist paremale

¹ vt. lähemalt Eesti arhitektuuri ajalugu, Tln., 1965, lk.211.

jäävast ruumikast toast. Pole teada, millisele fassaadile see ehitus lisandus - otsafassaadi juures oleks hoone muutunud veelgi pikemaks ja väljavenitatumaks. Tagafassaadi juures võib aga see juurdeehitus saada 18. sajandil hoone laiemaks muutmise aluseks - väljaehitust pikendati kogu hoone tagafassaadi ulatuses. Muidugi võis juurdeehitus olla ajutise iseloomuga ja hiljem lammutati. Saal toodi 18. sajandi 60-ndal aastal hoone keskele (17. sajandi vestibüülist vasakule jääva saali asemele). Saali ehitamise ja alumisel korrusel oleva vestibüüli laiendamise arvel muutub hoone põhikorpus mõneti teisuguseks, nagu see tänapäeval jälgitav on. Maja risti läbiv keskvestibüül säilis, muutus nüüd ainult veelgi avaramaks. Vestibüüli tagumisest osast viis paraadtrepp (vahepostidega) teisele korrusele. Ažuurseste väljalõigetega laudbalustraadiga trepp on ka kindlalt dateeritav 18. sajandi ehitusjärku - initsiaalid ja aastaarv 1768. Barokseid elemente võib kohata veel mõnel pool majalgi - uste laiad piirlauad, katuseakna väljaehitused ja eriti märkimisväärne on põhjafassaadi uks.

19. sajandi esimesel poolel pääses arhitektuuris täielikult võidule klassitsism, mis erilist tähelepanu osutas fassaadiprobleemile.

Uue stiili valitsemisega (eriti mõisaarhitektuuris), majandusliku jõukuse kasvuga, tõenäoliselt ka mõisomaniku isikliku huviga on seletatav, miks vaevalt viiskümmend aastat peale ümberehitusi alustatakse uute suurejooneliste ehitustöödega Kolga mõisa peahoone juures. 19. sajandi 20-ndatel aastatel lisandati hoone tiibadele tunduvalt eenduvad kolmekorruselised risaliidid, eenduv portikus, muudeti ruumide sisekujundust. Hoone vasakusse tiiba ehitati veel teine - kahte korrust läbiv saal (kodukirik). Nende ümberehitustega muudeti Kolga mõisa peahoone üheks esinduslikumaks klassitsistlikuks

mõisahooneks Eestis.

Peale 19. sajandi esimesel poolel toimunud häberehitusi on hoones teostatud rida jooksvaid remonte, millega on sisedetailide väärtust rikutud.

b) Ehituskirjeldus

1956. aastal, kui Vabariiklik Restaureerimisvalitsus alustas Kolga mõisa peahoone juures ülesmõõtmisi, sondasže jms., oli põhjust kurtu hoone halva seisukorra üle - nii välis- kui sisearhitektuuri detailid olid purunenud, saali lagi läbi vajunud, kirikuruumi maalid hävinud. Praegu - paarkümmend aastat hiljem - on raske paljude momentide kohta isegi midagi öelda. Tänu varasematele töödele, eelkõige H. Üpruse aruandele võib hoone kirjelduse anda, ehkki klausliga, et palju pole praegu enam jälgitav. Eriti kehtib see sisedetailide kohta.

Loode-kagu suunas orienteeritud rangelt sümmeetriline hoone on ehitatud paekivist ja krohvitud. Hoone tsentraalne osa on kahekorruseline, suhteliselt kõrge punasest kivist katusega. Kolmekorruselised risaliidid on kaetud madala plekkkatusega. Peasissekäigu moodustab eenduv portikus - esimesel korrusel arkaadistik, teisel korrusel terrasserõdu joonia samastega. Keskel kolmnurksel frontoonil asub Stenbeckide vapp. Jõuline portikus ja eenduvad kolmekorruselised risaliidid rõhutavad vertikaalliigendust, suured siledad pinnad, lihtsad karniisid aga horisontaalset.

Hoone jagab pooleks risti läbi hoone ulatav keskrisaliidi laiune vestibüül, millel oli peegelvõlvlagi. Kiviparkettpõrandaga vestibüüli keskel asub neljatahuline piilar, mis jagab vestibüüli kaheks osaks. Liseenidega on vestibüüli seinapind jaotatud tahvliteks. Alumisele korrusele (vestibüülist mõlemale poole) jäävad võlvitud (rist, tonn) majapidamisruumid,

kummagil pool 8 ruumi. Vestibüüli tagumisest osast viib paraaditrepp teisele korrusele. Siinjuures tuleb küll märkida, et endiste majapidamisruumide juures on tehtud täielikke ümberkorraldusi. Tundub, et vestibüülist paremale kavandatud poe uks (ja üldse poe paiknemine peahoone paremas tiivas) pole küll õigustatud. Keskne ruum, nagu vestibüül, oli sajandite jooksul hoone visiitkaardiks; just sellest ruumist on võimalik otsida veel 17. sajandi ehitusjärgi ja demonstreerida ehituse arengut läbi mitme sajandi ja ehitusstiili.

Teisel korrusel jääb hoone keskele saal. Saal on praegu tellingutes (ja tundub, et juba pikka aega) ning mõningate dekoratiivelementide (põhiliselt portikuse fragmentide, veesülitite jms.) hoiupaigaks. Piki hoone fassaadi paiknevad ruumid anfilaadses reastuses. Ruumide asetus mõlemal korrusel on samane. Piki hoonet kulgeb kitsas keskkoridor, kust viivad ukсед ruumidesse. Nagu eelpool märgitud, on ustel veel säilinud baroksed piirloomad, ukсед kuuluvad hilisemasse ehitusperioodi.

Klassitsistlikku plaanilahenduse juures ilmuvad keskele saalile lisaks teised eriotstarbelised saalid. Kolgas ehitati kahte korrust läbiv saal hoone vasakusse tiiba. Kolga mõisahoone kirikuruumi sondaž (teostatud 1956. aastal T. Bäckleri poolt) näitas dekoratiivelementide kordumist nii horisontaalsel kui vertikaaltelgedel. (Horisontaalne vöönd - laekarniis, teise korruse aknad, akende alune balustraad. Vertikaaljooned moodustuvad esimese ja teise korruse akendest ning nende vahelisest balustraadist.) Sondažide tulemusena anti saali ja kirikussali originaalvärvitoonide tabel. Kirikuruumi illusionistlik maaling on praegu kadunud.

Besti NSV Riiklikus Etnograafiamuuseumis on säilinud mõned fotod Kolga mõisahoone interjööriest. Täsi, fotod on küllalt hilised - käesoleva sajandi 30-ndatest aastatest, mõnda

sisekujunduselementi nad siiski valgustavad. Laekarniisi ja keskroseti juures võis näha stiilset stukitööd. Saalis oli ka ilus parkettpõrand (sellest on olemas täpsed ülesmõõtmisjoonised).

Ahjud olevat enamuses lammutatud peale sõda. Fotol nähtav pseudorokokoostilis keraamilistest kahelkividest ahi oli säilinud mõnevõrra kauem.

Üldse on selle hoone enam kui 30 ruumi sisekujunduselementidest ülevaade praegu küllalt ähmane. Osa (ehkki väike) on säilinud, osa kohta on olemas ülesmõõtmisjoonised. Mida, kus ja kui suures ulatuses on olemas, nõuab omaste uurimistöid. Seda on otstarbekam teha konkreetse restaureerimistö käigus.

Küllalt palju on aga säilinud (hoone tervikuna - välisilme, suures osas plaanilahendus, lisaks mõned sisekujunduselemendid), et muuta see uuesti esinduslikuks, oma aja parimaid ehitustraditsioone kandvaks hooneks.

Park ja kõrvalhooned

Pargi esialgsed ulatust, kuju ja planeeringut on praegu raske määrata, kuna puudub ajalooline plaanimaterjal. 18. sajandil pidi peatee härrastemaja juurde sunnitud kagust - 18. sajandi teisest poolest pärinevad kaks nelinurkse põhiplaani-ga väravhoonet selle tee ääres. Reeglipärase pargi jälgi enam pole (ehitati ju 18. sajandi lõpul n.ö. pargi maa-alale palju uusi kõrvalhooneid). Loomulik on veel uue klassitsistliku hooneteansambli rajamisega ka pargi muutmine - looduslikuks, nn. inglise pargistiilis. Kohaliku maastiku omapära kasutamine haljastuse rajamiseks oli sellise stiili põhioõudeks. Peahoone esiküljele jääv pargi osa (praegu on sinna rajatud laste mänguväljakud) oli suhteliselt kõrgem - kuni tõllakuu-ride vahel oleva kanalini. Kanalist pidi üle viima kõrge kaar-sild, kuna muidu polnud võimalik piki kanalit hobusega läbi sõita. Silla aluskonstruktsioon on praegu osaliselt jälgitav, praegu viib üle kanali madal laudadest sild. Edasi maapind langeb, astanguliselt (on jälgi kunagisest terrassist), et siis uuesti tõusta. Sellel kõrgendiku osal asuvad kloostri-mõisa varemed (ühel teljel mõisa peahoonega). Vahepealne ma-dalam ala on tükeldatud umbekasvanud kraavidega, ja täiesti metsistunud. Kahtlemata on toimunud veesüsteemis muutusi. Eba-loogiline on ka praegu tiiki toitva allika asukoht - voolab välja loodes oleva tõllakuuri müüri alt. Loodusliku pargistiili puhul kasutati allikate vett tiikide süsteemi kujundami-seks - nii ka Kolgas. Tiikidesüsteem koosneb seal kahest tii-gist - ülemisest (väikesemast) ja alumisest (arvestades maapin-na langust) suuremast. Viimane on praegu umbe kasvanud ja soodustanud ka ümbritseva maa soostumist. Ülemise tiigi juu-res on väike pumbamaja, selle kõrval kaevukoht (kuivanud).

Loodepoolisel nõlvakul on kasvuhooned ning maa-ala, mis on ühelt poolt piiratud telliskivi-, teiselt poolt paekivi müüri- ja osaliselt võis juurviljased jääda ka peahoone teisel küljel oleva suletud majapidamisõue taha, mida piirab kõrge paekivi müür. Praegune pargi seisukord on halb. Enamvähem korras on peahoone esine väljak, kuna see on lasteala kasutada. Ülejäänust tekib aga täiesti troostitu mulje. Suured hooned seisavad poriste teede ja lepaõsa vahel ja mõjuvad seetõttu mahajäetutena. Siin-seal asuvad üksikud suuremad puud ei võimalda märkida kunagi tõenäolisi puuderühmi.

18. sajandi lõpust moodi läinud hoonete ühendamine vahe- müüridega on Kolga mõisas saavutanud klassikalise täiuse. Hooned on grupeeritud kindla süsteemiga, moodustades ühtseid komplekse.

Peahoone taha jääb ristkülikukujuline majapidamisõue, mille peahoone vastas sulgeb kümne kaarega kõrgel soklil aidahoone. Kahte kitsamat külge sulgevad mõisateenijate eluhooned (loodepoolses küljes asus valitseja). Aidahoone pidi olema valmis 19. sajandi alguseks. 19. sajandi 1. poolel on tõenäoliselt ehitatud mõisateenijate elumajad ning ühendatud kõik kinniseks õueks kõrge paekivimüüri- ja veidi ootamatu on majapidamishoonete väga paksud müürid (tegemist võib olla ka mitme ehitusjärguga) ning majade all olevad väikesed keldrid.

Teine kindlalt piiritletud kõrvalhoonete rühm jääb peahoone esikülje ette. Peahoone poolt on see avatud, külgedelt piiravad seda kaks pikka tallihoonet, mille esialgne rajamine peaks ka langema 18. sajandisse. Peahoonega paralleeljoonel nende vahel on kanal otstes olevate tõllakuuridega, millest kagupoolsest on säilinud vaid võsastunud vare, loodepoolsest ka osaliselt müüri. Tallihooneid on mitmel korral ümber ehitatud. Ka see hooneterühm on valminud 19. sajandi alguses. Tõl-

lakuuride vahel olevat kanalit kasutati veokite pesemiseks.

Kaks kasvuhoonet, milles asusid ka aedniku ja aedniku-
poiste eluruumid, kuuluvad 19. sajandisse.

Sümmeetriaarmastust rõhutavad veel kaks nelinurkset sule-
tud karjaõue (üks neist valitsejamaja vastas, teine jääb aida-
hoone taha, viimane on osaliselt lagunenu).

Kuna viinapõletamine oli üheks Kolga mõisa sissetuleku-
allikaks, pidi majapidamishoonete hulka kuuluma ka viinavabrik.
Praegu alles olev viinavabrikahoone on ehitatud (küll vist üm-
ber ehitatud) käesoleva sajandi alguses. Projekt selle kohta
on Eesti NSV Riiklikus Ajaloo Keskarhiivis. Viinavabriku ole-
masolu mõisas 18. sajandil on samuti teada. Nähtavasti asus va-
rasem hoone umbes samal kohal, sest härjatalli müürid seal kõr-
val kuuluvad varasemasse ehitusjärku ja nende kahe hoone lähes-
tikku asumine on loogiline. Teine härjatall, millest on säili-
nud fantaasiarikas otsafassaad, peab küll kuuluma 19. sajandi
teise poole - juba selle eklektilise teostuse poolest.

Peahoonest läände suunduva tee ääres Pudisoo jõe kaldal
on 19. sajandil ehitatud väga ilusa arhitektuurse lahendusega
seplikoda.

Mõisa keskusest kaugemale jääb veel terve rida kõrvalhoo-
nete varemeid ja pikk hoone, mille esialgseid funktsioone ei
tea (võis olla viljakuivati või küün), praegu on ümber ehitatud.

Kõrvalhoonete üldiseloomustuseks võib öelda, et need on
ehitatud valdavalt 18. sajandi lõpul. Nähtavasti toimusid
mõisas suured ehitustööd umbes 30 aastase ajavahemiku jooksul,
mille sisse mahtus ka peahoone ümberehitus 19. sajandi 20-ndate
aastate alguses. Nii peahoone kui kõrvalhoonete arhitektuurne
lahendus on antud ühtsest - klassitsismi - printsibist lähtu-
des. Kõrvalhoonete ehitamiseks on kasutatud Põhja-Eesti põhi-
list materjali - paekivi.

Kokkuvõte

Käesoleva ajaloolise üiendiga on antud vaid esialgne ülevaade Kolga mõisast ja selle ehituste arenguloost. Kolga mõis oli vanim ja suurim Lahemaa mõisatest. Mõisa teke ja areng on andnud mitu ehitusajaloolisest aspektist huvipakkuvat etappi. Tänapäeval, mil me omame vähe andmeid mõisate keskaegsest hoonestusest, on tsistertslastest munkade poolt rajatud mõisamaja (ehkki vähe säilinud) tänuväärseks uurimisobjektiks. Arheoloogilised kaevamised, mis võimaldaksid kindlaks määrata hoone suurust, põhiplaanid jms., rikastaksid teadmisi tolleaegsetest ehitustest ja võibolla ka määrata Ojamaa ehitustraditsioonide sidemeid Eestiga. Kuna Kolga mõisa hoonestus on rajamisest peale asunud samas paigas, on võimalik eksponeerida erinevaid ehitusetappe - nii siis juba 13. sajandi lõpust alates.

Ehkki klassitsistlik arhitektuur levis kogu maal, on vähe mõisaid, kus klassitsismi printsiibid on leidnud nii täiusliku lahenduse. Mitte ainult peahoone, vaid ka kõrvalhooned on stiilselt lahendatud. Tervet hoonetekompleksi iseloomustab ansambllilisuse põhimõte. Seetõttu on restaureerimistöödel tingimata tarvis lähtuda kogu mõisaansamblist, mitte ainult peahoonest või peahoone üksikutest ruumidest. Peahoone arhitektuuris (just sisekujunduses) on kunstiajaloolane H. Üprus näinud sidemeid Peterburi arhitektuuriga.

Kolga mõisa ehituste uurimisel seisab ees veel palju tööd. Pole ju senini õnnestunud leida nii 18. sajandi kui ka 19. sajandi peahoone ümberehituste projekte ega autoreid. Raskusi on ka kõrvalhoonetega - paljud neist on varemetes,

mitmed Humber ehitatud. Vajalikud oleksid põhjalikud vali-
uurimised. Ka on tarvis kaaluda kõikidele hoonetele sobiva
funktsiooni leidmist tänapäeva tingimustes - nii, et ei
oleks kahjustatud hoonete esialgne arhitektuurne lahendus.
Suure ja kullalt keeruka töö tulemusena saaksime aga eesti
arhitektuurile säilitada täiusliku klassitsistliku mõisa-
ansambli - kasutamiseks tänapäeva inimestele.

L i s a

Kolga mõisa alla kuulunud küladest, koolidest, kabelitest.

Kõigepealt märkigem, et külade vaatlemist ühe mõisa piirides tuleb võtta suure reservatsiooniga, eriti sellise maavalduse puhul nagu krahv Stenbockidel. Mõisatekompleksi kuuluvaid mõisaid renditi eraldi, nii ka nende alla kuuluvaid külasid. Külad võisid kuuluda küll ühe, küll teise mõisa alla - eelkõige kehtib see rannakülade kohta. Nii ei tähenda see, kui küla hilisemas allikas enam Kolga mõisa all ei esine, selle küla kadumist. Vanade külade asustusajalugu ulatub praegustel andmetel (nagu eespool märgitud) nooremasse kiviaega. Kuusalu kihelkonnas loeti 13. sajandi esimesel poolel 11 küla, kokku 198 adramaaga - Rummu (Rung), Kaberla (Gabriel), Valkla (Uvalkal), Kiiu (Kithæ), Kuusalu (Kusala), Hirvli (Irsari), Sigula (Sicktol), Kahala (Kaiol), Kalamäe (Kalameki), Kullava (Kullawa), Uuri (Ueri).¹ Rumu teistertslaste klooster omandas Kahala, Kalamäe, Kullava, Uuri, Sigula ja Hirvli külad (peale selle mõned külad Kadrinas). Kiiu ja Kuusalu külad läänistati maahärra Saxile. Samal sajandil toimus maahärrade vahel maadevahetusi - Kuusalu sai kloostrile ja Hirvli Saxile. Põllundusega tegelevate munkade togevuse tagajärjel loetletakse nende omandina sajandi lõpul peale endiste järgmisi uusi külasid - Aruküla, Juminda, Muuksi, Vahastu, Kõnnu, Valgejõe ja Kolgaküla.² Edasi laienes asustus veelgi.

¹ Johansen, op.cit., lk.13.

² Nimetatud külad esinevad 1290.aastal antud Erik VI kinkkirikus.

Kuni Liivi sõjani kestnud ajavahemikus tekkis Kuusalu kihelkonnas üksiktalundeid ja väiksemaid külasid, millest hiljem arenesid suuremad külad - Lõpeveski, Rehatse, Kosu, Härmakosu, Kõrveveski, Vihasoo, Kasispää, Loksa jt. Samasag- selt sisemaa asustuse tihenemisega soodustasid läänihärrad ranniku koloniseerimist rootslaste poolt. Kohati pörgates küll eestlaste vastuseisule, asustasid rootslased Kabernee- me, Salmistu (esmakordselt Zalmes - 1455), Malusi saared, Juminda. Ka eestlaste asustus rannas muutus püsivamaks - nii tekkisid Kolga rannades Virve, Viinistu ja Kolga-Aabla külad (lisaks veel tol ajal väikesed asundused nagu Tapur- la, Suurpää, Pedaspää) ning Kiule kuuluvas rannas Kiia-Aab- la, Leesi ja Tammistu külad.¹

Rootslaste kolonisatsioon siinsetesse paikadesse oli sisserände esimene laine. Küllalt kiiresti sulasid nad koha- liku elanikkonna hulka, tuues aga kaasa oma kultuurielemen- te ning pannes nii aluse rannas iseloomaliku segarahva - ran- narahva kujunemisele.

Liivi sõda, katk ja nälg tõi kaasa asustuse hõrenemise ning maade tühjenemise. Rohkem kannatasid külad, mis asusid suurte teede ääres. Metsades ja rannikul olevad külad pää- sesid kergemini. Rahulikumate aegade saabudes algas tühjaks jäänud maade uuesti asustamine. 17. sajandi jooksul tekkisid ka mitmed uued külad, nagu Hara, Haagi jt. Tühjunud maadele asus ka hulgaliselt soomlasi, mõjutades jällegi kohalikku olustikku. Samasugune tühjade maade asustamine soome sisse- rändajate poolt toimus peale Põhjasõda. Soome asunikud olid

¹ "Vana Kennel", Kuusalu vanad rahvalaulud, III, (toim. H. Tampere), Tln., 1938, lk.9.

pärit peamiselt Helsingi ja Hamina vaheliselt maa-alalt.¹

18.sajandi lõpul loeti Kolga mõisa alla kuuluvaks järgmised sisemaa külad: Sigula, Hirvli, Kahala, Uuri, Kalamäe, Kosu ja Kõvtjala (?). Rannakülad olid: Suur- ja Väike-Aabla, Leesi, Juminda, Tammiste, Pedaspää, Hara, Haagi, Virve ja Taberla.²

Sadakond aastat hiljem - 20.sajandi alguses kuulus Kolga mõisa alla 24 külat: Vahastu, Liapekse, Järve, Sigula, Hirvli, Kursi, Aruküla, Kosu, Kõrveveski, Kahala, Uuri, Suurekõrve, Pudiso, Tsitre, Pedaspea, Kolga-Aabla, Kiiu-Aabla, Leesi, Tammiste, Juminda, Taberla, Virve, Kasva ja Muuksi.

Rõliskülad on üldiselt hästi kohastunud maastikuga. Rannakülad tekkisid peamiselt lahtede äärde ja maaninadele, mis võimaldasid varjulisi randumiskohti. Enamik vanu külasid on algselt olnud kompaktsed rida- või tänavkülad. Perede arvu suurenedes kohtame hilisemal perioodil - 17., 18.sajandil jne. sageli sumbküla tüüpi (näit. olid suured sumbkülad Kalamäe ja Kahala). Eriti just viimane, kus juba 17.sajandil loeti 20 pere ringis. Kalurikülad on sageli hajakülad - Leesi, Juminda, Aabla, Virve, harvem ridakülad nagu Tapurla ja Pedaspea.

Kolga mõisa alla kuuluvate taluehituste kohta (just 19. ja 20.saj.) leidub rikkalikult materjali (plaanid, kirjeldused) Eesti NSV Riiklikus Etnograafiamuseumis. Selle piirkonna taluehitused on omaette peatükk - just soome-rootsi mõjutuste, elu-olu mitmekülgsuse jne. tõttu. Peale mitme lainena toimu-

¹ "Vana Kennel", op.cit., lk.11.

² AM "D" kogu, f.70, nim.1, s.8.2, l.30-33.

nud soome-rootsi kolonisatsiooniga siia rannikule oli rannarahval nendega ka teistlaadseid kontakte. Pärisorjuse süvenedes pagesid talupojad sageli Soome saartele. Side emamaaga jäi. Pidevad kontaktid toimusid soomlaste ja eestlaste vahel seoses kaubavahetusega (vili, kala).

Ehitustegevuses võib seetõttu kohata mitmeid omalaadseid momente sisemaaga võrreldes. Hilisemal perioodil on Soomest toodud isegi terved hooned.¹

* * *

Külakoole hakati Kuusalu kihelkonnas rajama üldiselt hilja. (Eestis hakati neid rajama puhanguliselt 18. sajandi lõpul). See ei tähenda midugi siin väiksemat kirjaoskust, mida saadi õppida ka kodusel teel. 19. sajandi lõpul oli Kolga mõisa territooriumil kolm vallakooli - Hirvliis, Suuksis ja Perilas, ministeeriumikool oli Uuri külas.

* * *

Kuusalu kihelkonna Püha Laurentiuse kirik rajati juba 13. sajandi esimesel poolel (Lauritsapäev oli seal kihelkonnas suurimaks rahvapühaks).

17. sajandil olid kabelid olemas Loksal ja Jumindal. Juminda kabel oli Leesi kabeli eelkäija (praegu olemas veel kalmista (?)). Virve rannas oli veel omapärane ohvripaik - nn. kalakabel (vt. foto nr.31). Nn. paganausuga seoses on teada veel mitmeid ohvriallikaid ja -kive.

¹ Nii olid näiteks 20. sajandi alguses Kaberneemel lähemad suhted Sipoos asulaga, kus elasid soome rootslased. Sealt toodi Kaberneeme palkmaja, mis raiuti kohapeal valmis ja toodi plaatidega siia randa. Hoone oli üheruumiline ja praegu ümber ehitatud (EM, EA, s.Ü.126, l.16).

Kasutatud kirjandus ja käsikirjalised materjalid.

- Campe, P., Lexikon Liv- und Kurländischer Baumeister, Bauhandwerker und Baugesteller von 1400-1850. Stockholm 1951
- Eesti arhitektuuri ajalugu (peat. H.Aarman), Tln., 1965.
- Hupel, A.W., Topographische Nachrichten von Lief- und Ehstland, I, Riga, 1774.
- Johansen, P., Die Estlandliste Des Liber Census Daniae, Reval, 1933.
- Karma, O., Tõestuslikult revolutsioonilt sotsialistlikule revolutsioonile Eestis, Tallinn, 1963.
- Leppurm, A., Mõnda Kolga krahvidest (Käsikiri - Lahemaa Rahvuspark).
- Linnus, J., Maakäsitõelised Eestis 18.sajandil ja 19.sajandi algul, Tallinn, 1975.
- Moora, T., Muinasasustusest Lahemaal. "Eesti Loodus" nr.11, 1972
- Petri, J.Chr., Estland und die Ehsten, II, Gotha, 1802.
- Pirang, H., Das baltische Herrenhaus, II, Riga, 1928.
- Ränk, G., Die älteren Baltischen Herrenhöfe in Estland, Uppsala, 1971.
- Stackelberg, O.M., Genealogisches Handbuch der baltischen Ritter-schaften, II. Görlitz.
- Suomen Kirkkohistoriallisen Seuran Vuosikirja (1939-1940), XXIX-XXX, Helsinki, 1941.
- Tarvel, E., Lahemaa ajalugu. Tallinn, 1974 (käsikiri Lahemaa Rahvuspark).

Tuulse, A., Die Burgen in Estland und Lettland, Dorpat, 1942.

Vana Kannel, Kuusala vanad rahvalaulud, III (toim. H. Tampere),
Tallinn, 1938.

Uprus, H., Kolga loss. Ajalooline õiend (VRV arhiiv), Tallinn,
1956.

Kasutatud on ka mitmeid teatmeteoseid - aadresskalendrid
(Kröger - 1893/94; Richter - 1903); kaarte jms., millede and-
med on antud üldistavalt.

Kasutatud arhiivimaterjalid.

Riiklik Ajaloo Keskarhiiv (RAKA) Fond: 1,2,30,33,854,2627.

ENSV Riiklik Ajaloomuuseum (AM) Fond: 1,12,70.

ENSV Riiklik Etnograafiamuuseum - Etnograafilise Arhiiv (EA).

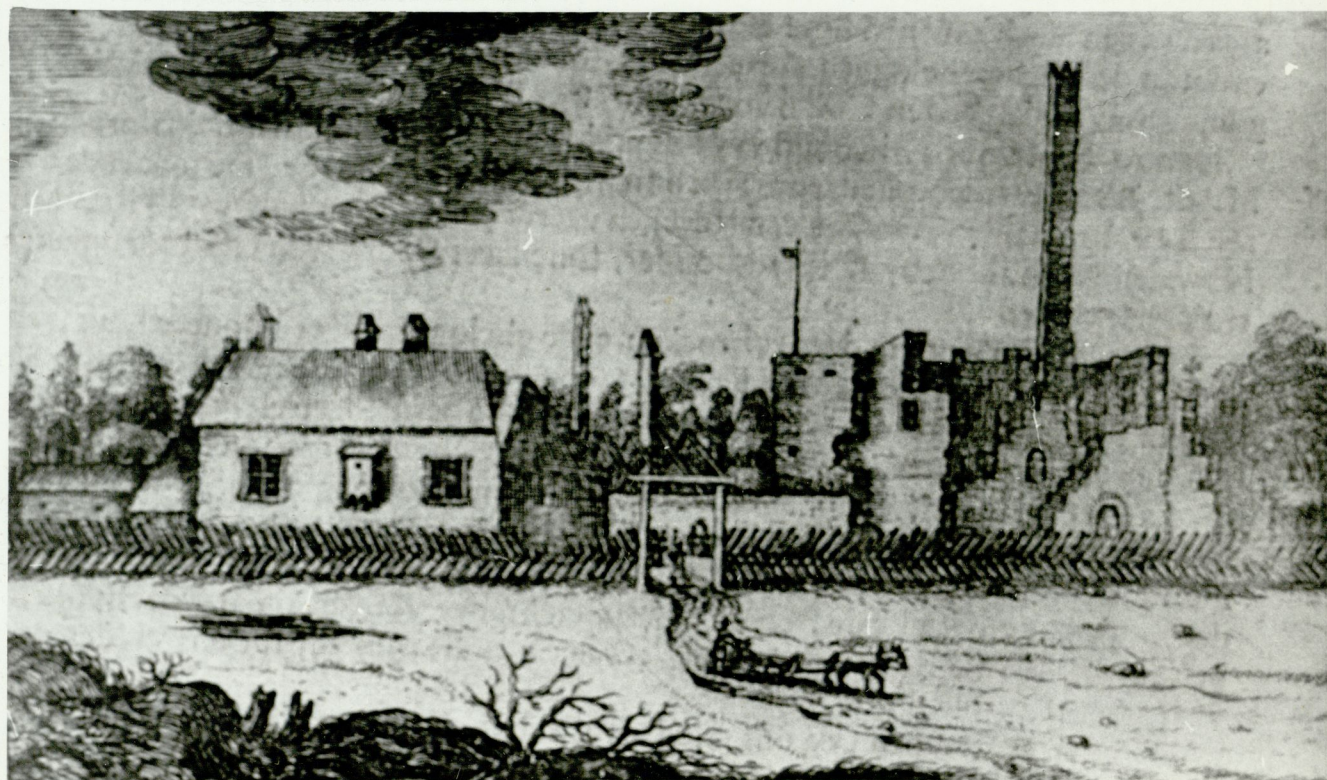
Fotode nimesstik.

1. Kolga mõis (Goeteerise joonise järgi) 17.sajandi alguses (repro AM nr.14955) F-17188
2. Stenbock, Christina Katharina (sünd. de la Gardie) (1616-1680) (repro EM 889:395) F-17189
3. Stenbock, Carl Magnus (1725-1798) (repro EM 889:191) F-17190
4. Kolga mõisa peahoone (loodest) (1954.a.) (repro EM 1523:3494) F-17191
5. Kolga mõisa peahoone esifassaad (loodest) 1954.a. (repro EM 1523:3495) F-17192
6. Kolga mõisa peahoone portikus 1937.a. (repro EM 887:585) F-17193
7. Kolga mõisa peahoone esifassaad 1937.a. (repro EM 887:852) F-17194
8. Peahoone esifassaad (edelast) F-17171
9. Peahoone esifassaad 1976.a. F-17172
10. Kolga mõis. Saali interjüür 1937.a. (repro EM) F-17195
11. Kolga mõisahoone. Nurk saalist 1937.a. (repro EM 887:583) F-17196
12. Kolga mõisahoone. Interjüür 1937.a. (repro EM 887:586) F-17197
13. Aidahoone (peahoone tagafassaadi vastas) 1976.a. F-17173

14. Sama aida loodenurk ja kõrvalhooneid ühendav müür F-17174
15. Mõisateenijate elumaja (siseõue poolsest küljest) 1976.a. F-17175
16. Valitsejamaja (loodest) 1976.a. F-17176
17. Kolga mõisa väravhooned 1976.a. F-17177
18. Kolga mõisa väravhoone 1976.a. F-17178
19. Nurk valitsejamaja vastas olevast suletud karjaõuest 1976.a. F-17179
20. Osa suletud karjaõuest 1976.a. F-17180
21. Valitsejamaja (siseõuest) 1976.a. F-17181
22. Härjatalli varemed 1976.a. F-17182
23. Kasvahoone varemed 1976.a. F-17183
24. Vaade osale mõisa kõrvalhoonetest 1976.a. F-17184
25. Nurk endist juurviljaseeda piiravast müürist 1976.a. F-17185
26. Härjatalli otsafassaad 1937.a. (repro EM 887:584) F-17198
27. Sama 1976.a. F-17186
28. Mõisa küün ja viljakuivati (ümber ehitatud) 1976.a. F-17187
29. Mõisa saeveski (edelast) 1954.a. (repro EM 1523:3493) F-17199
30. Mõisa moonakate maja Kolga rannas 1913.a. (repro EM 214:92) F-17200
31. Kalakabeli koht ("Kolju nukk") Virve külas 1932.a. (repro EM 628:5) F-17201

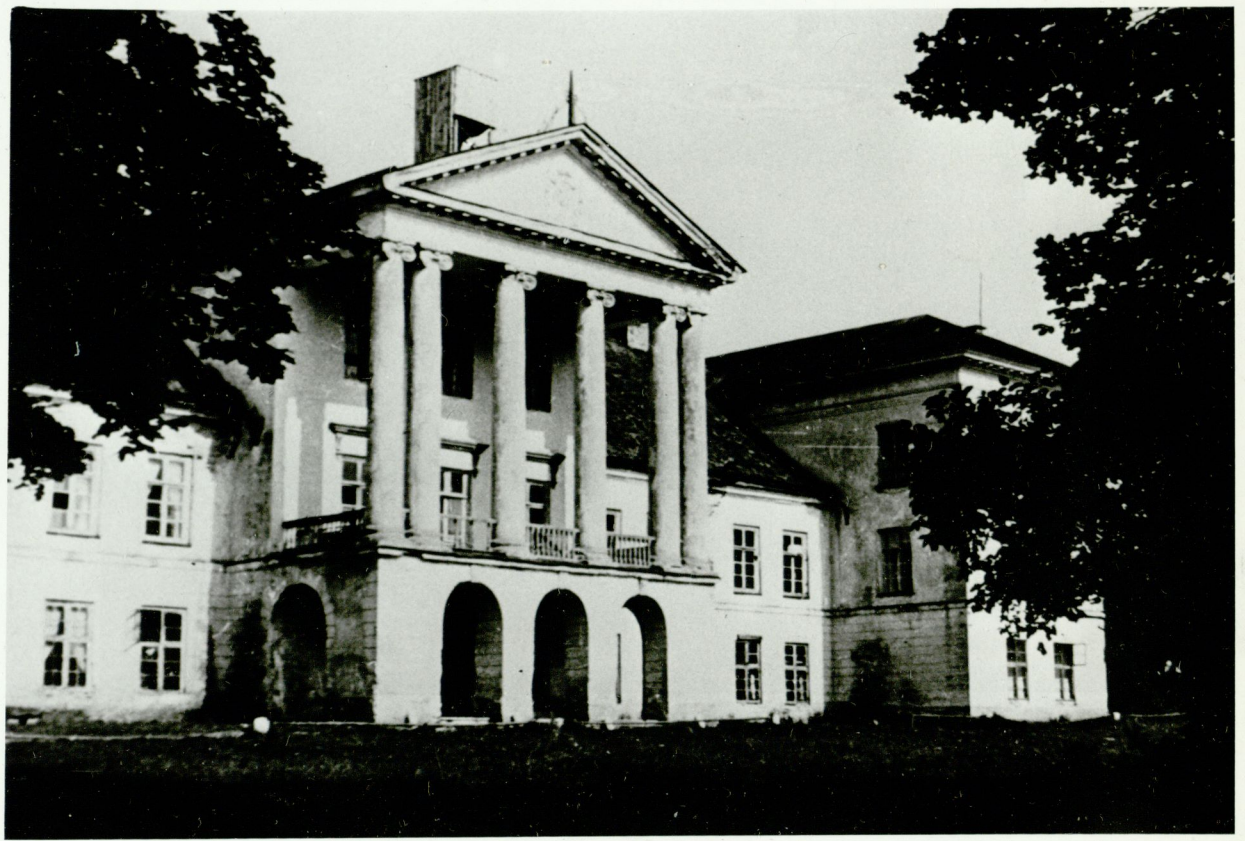
Märkus: 1976.a. pildistanud A.Veemann.

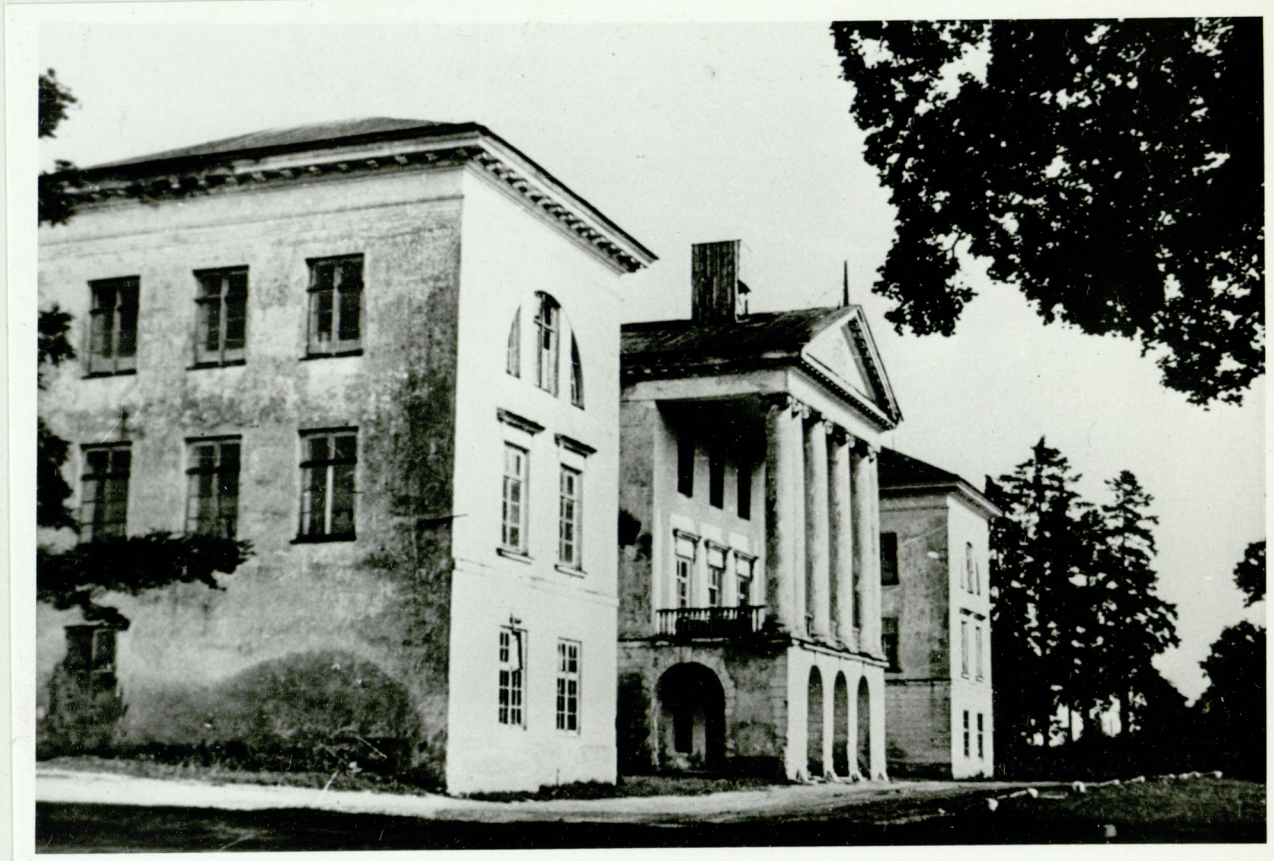
Koostanud: /E.Kangilaski./ *E. Kangilaski*



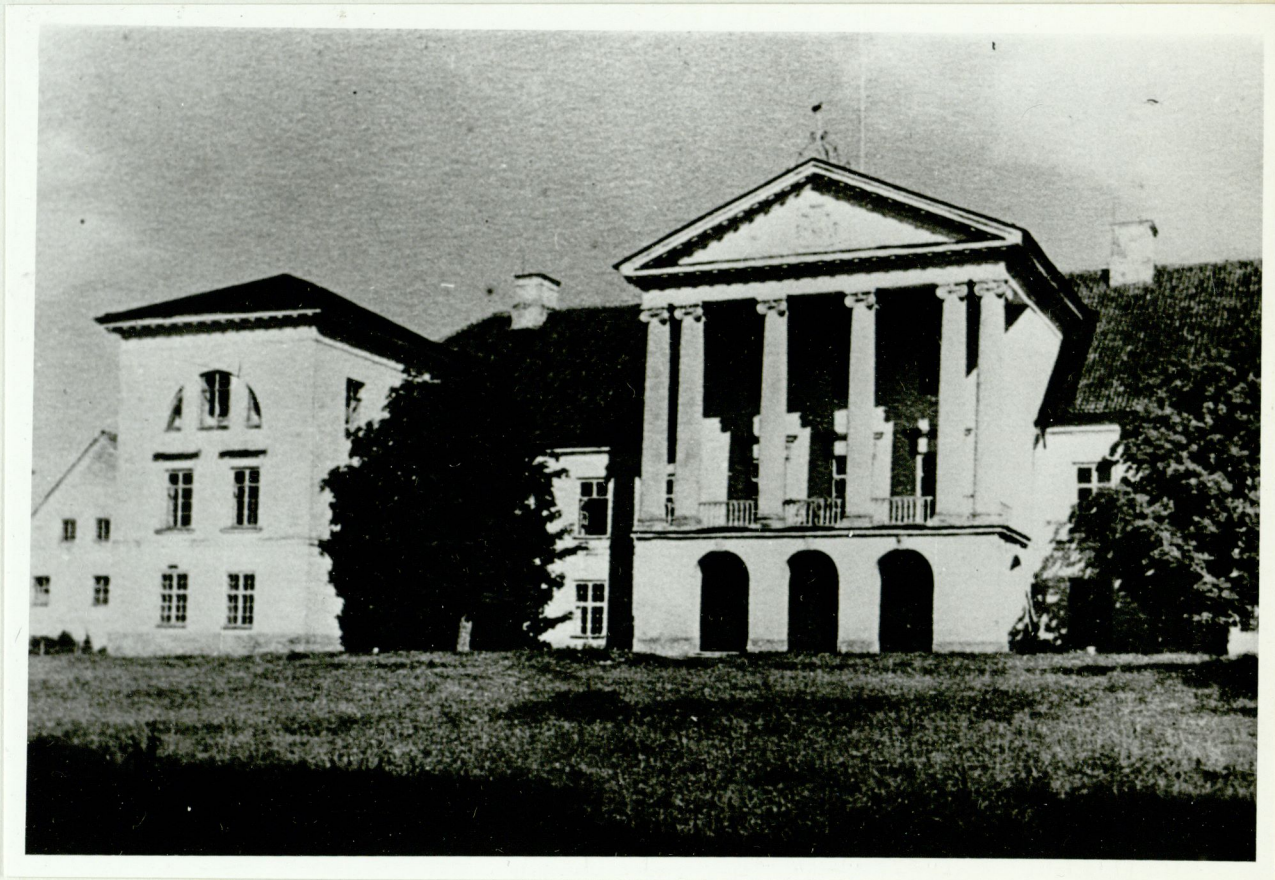


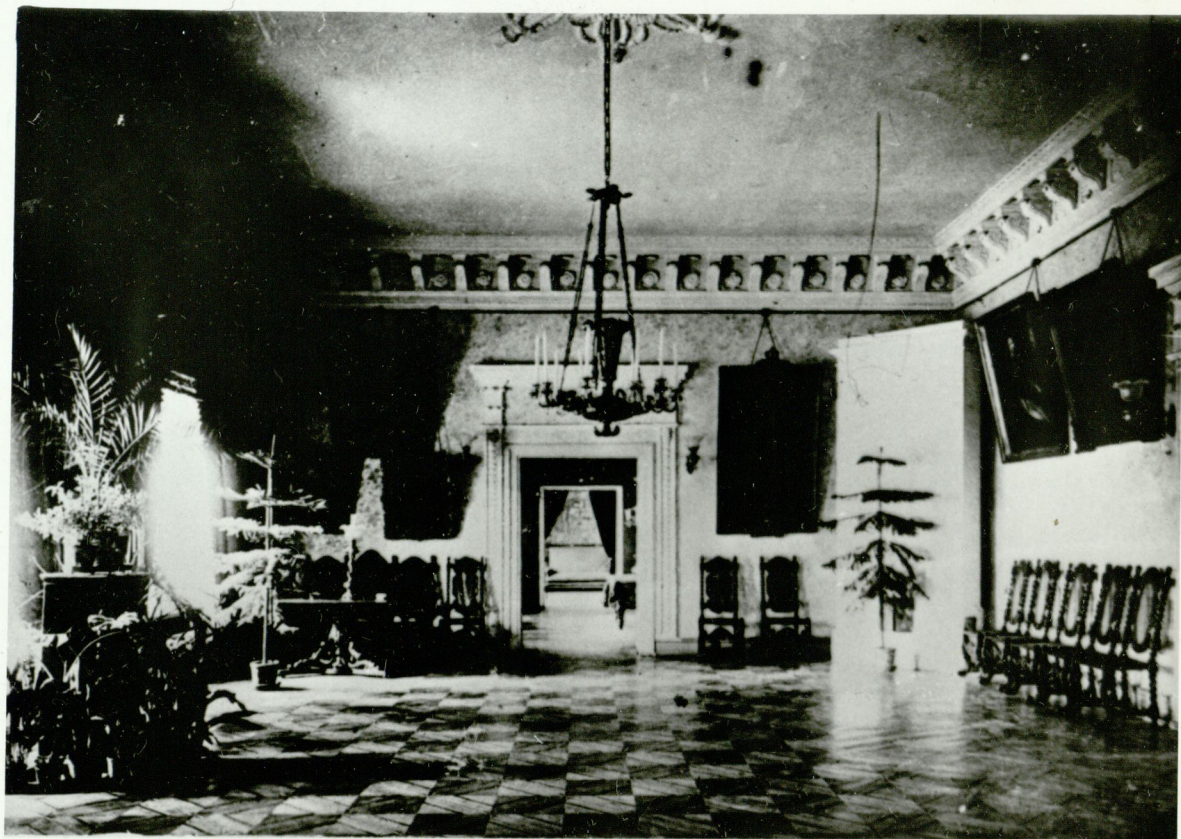


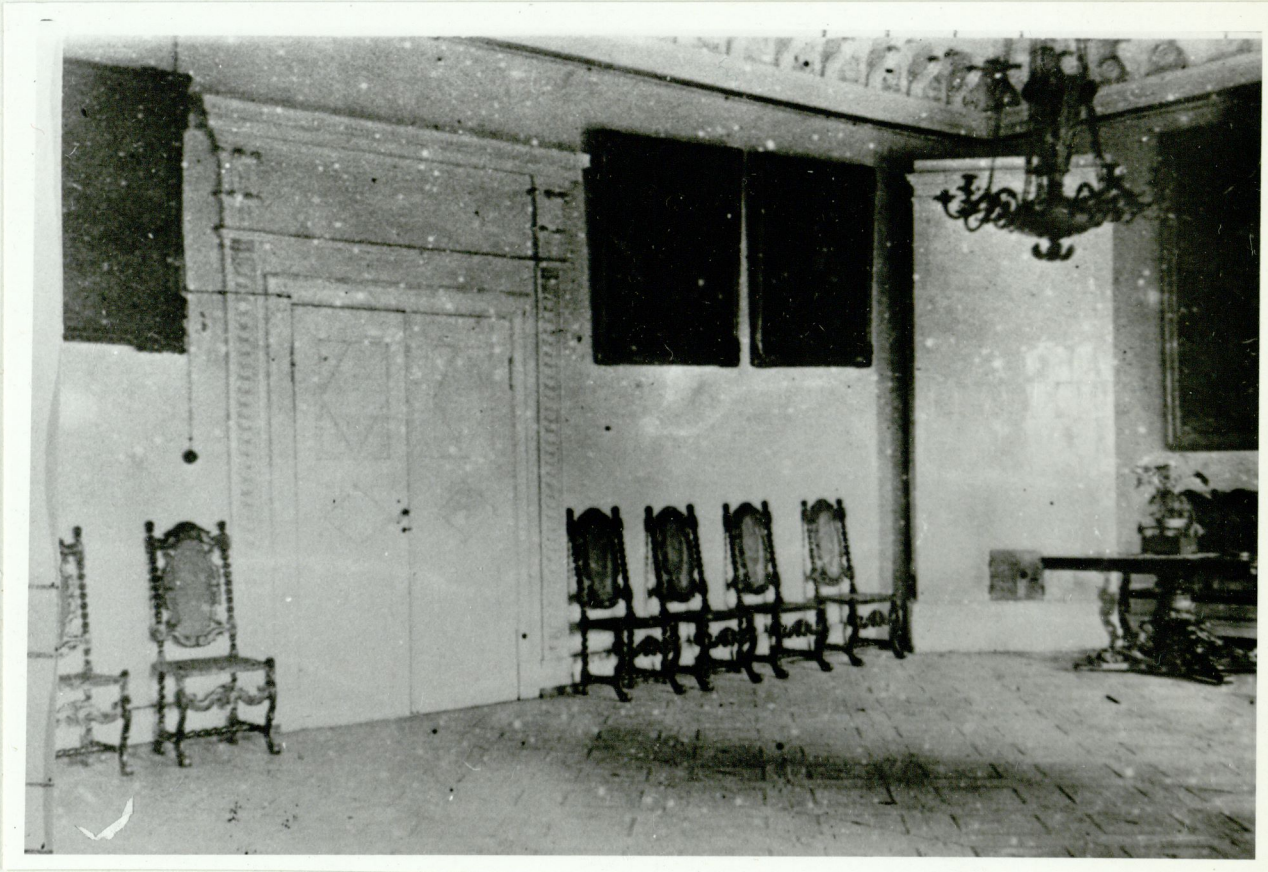


































22



273



85



