

ERA.T-76.1.4250

P-4292

EESTI NSV RIIKLIKU EHTUSKOMITEE  
KULTUURIMÄLESTISTE RIIKLIK PROJEKTEERIMISE INSTITUUT

Objekt: Pärnu Kalevi tänav

Tellijaja: Pärnu Linna RSN TK Kommunaalmajanduse Osakond

Projekteerija: Kultuurimälestiste RPI

Pärnu linna Kalevi tänava  
heakorrastus ja fassaadide värvikavandid.  
ESKIISPROJEKT  
Kõide II - Seletuskiri

Instituudi peainsener:

H.Toss

II osakonna juhataja:

J.Vali

II osakonna peaarhitekt:

K.Aluve

Projekti peainsener:

A.Joonsear



Töö N° II-78023 koosseis

Kõide N°	Kõite nimetus	
I	Pärnu linna Kalevi tänava heakorrasutus. Fotogrammeet- riline mõõdistamine	Ü-409
II	Pärnu linna Kalevi tänava heakorrasutus ja fassaadide värvikavandid, seletuskiri	P-4292
III	Pärnu linna Kalevi tänava arhitektuurilist kujunemist käsitlevad fotod	A-113
IV	Pärnu linna Kalevi tänava heakorrasutus ja fassaadide värvikavandid. Joonised	P-4293
V	Pärnu linna Kalevi tänava reklaamilise kujunduse eskiis- projekt	

TÖÖS OSALESID:

Grupijuht

Lilian Hansar

Arhitekt

Jüri Lass

Tehnik

Ulvi Liiv

Tehnik

Loore Mutso

Kunstiajaloolane

Anne Nurga

Fotograaf

Viivi Rinaldo

## S I S U K O R D

### A. Üldosa

- I Alus
- II Alusmaterjalid
- III Objekti üldiseloomustus
- IV Objekti ajaloost
- V Hoonete väärtuskategooriad
- VI Projekti koostamise üldpõhimõtted
- VII Rekonstruktsioonid
  - a) rekonstruktsiooniettepanekud
  - b) graafilised rekonstruktsioonid
- VIII Ettepanekud, lõppjärelused

### B. Teostatavad tööd

- I Projekteerija poolset üldised nõudmised värvimis- ja heakorrestustööde läbiviimiseks
- II Teostatavate tööde loetelu üksikobjektide kaupa
  - a) Üldised märkused
  - b) Tänav S-külg
  - c) Tänav N-külg

### C. Töö käigus kogutud ajalooline fotomaterjal

### D. Kasutatud arhiivijoonised; Graafilised rekonstruktsioonid

---

### E. Joonised

## A. Üldosa

### I Alus, eesmärk

Pärnu Kalevi tänava fassaadide värvilahenduste ning kogu tänava heakorrestamise projekti koostamise aluseks on Pärnu Linna Kommunaalmajanduse osakonna tellimisel, Pärnu Linna RSN TK Arhitektuuriosakonnas koostatud arhitektuur-planeerimise ülesanne 15.aprillist 1977. Kavandatud tööde eesmärgiks on Pärnu vanalinna kaitsetsooni ühe linnaehituslikult ning arhitektuurselt huvitavama tänava üldilme heakorrestamine ning kogu tänava hoonestuse värvimine ühtse värvikavandi järgi.

### II Alusmaterjalid

Käesoleva töö koostamisel on alusmaterjalina kasutatud: J.E.Sedmani, E.Pareki tööd "Pärnu kesklinna planeerimiskonkursi eritingimused vanalinna kaitse- ja ehitustegevuse reguleerimistsoonide piires" Kõited I; II Tallinn, 1974 (käsikiri KRPI arhiivis); E.Pareki "Pärnu sajandeis" Tallinn, 1971; ning VRV-s varem koostatud eritingimusi Kalevi tänava hoonete kohta.

Graafiliseks alusmaterjaliks on VRV-s - KRPI-s koostatud Kalevi tänava fassaadide fotogrammeetrilised ülesmõõtmisjoonised. (KRPI arhiiv. Kaust Ü-409).

Projektis toodud rekonstruktsioonide aluseks on RAKA-s ja ORKA-s säilinud projekt-joonised ning J.Vali, M.Sammul'i erakogudest ja Pärnu Koduloomuuseumi kogudest pärit fotod.

### III Objekti üldiseloomustus

Pärnu Kalevi tänav on tekkinud XVII sajandi teisel poolel linna laiendamisel lõuna suunas. Oma praeguse - linna peamise äritänav funktsiooni ning arhitektuurse ilme on Kalevi tänav omandanud käesoleva sajandi esimestel aastakümnetel, kujutades endast väljakujunenud funktsionaalset ning linnaehituslikku tervikut.

Kalevi tänav oma praegusel kujul ja funktsioonis on Pärnu jaoks väga suure miljööväärtusega.

Viimases sõjas on Kalevi tänav tugevasti kannatada

saanud. Täielikult on sõjas hävinud Vee ja Vana-Tallinna tänavate vahelised kvartalid. Suur kaotus on Eesti kultuuriloos tähtsat osa etendanud ning viimases sõjas põlenud "Endla" teatri- ja seltsimaja hästisäilinud varemete õhkulaskmine veel 1961.aastal. Praegu seisab endise teatrimaja kohal Pärnu hoonestusstruktuuri sobimatu hotell. Väljakujunenud hoonestusstruktuuri ning linnaehituslike mastapidega mitteametamine on kaasa toonud vead Kalevi tänava Akadeemia ja Vana-Tallinna tänavate vaheliste kruntide hoonestamisel.

Kalevi tänava (ning kogu Pärnu vanalinna) sõjajärgsel hoonestamisel tehtud vead näitavad, et täiesti lubamatu on kasutada tüüpprojekte sõjas tekkinud "aukude" taashoonestamiseks.

Kalevi tänava hoonete taga- või sisehoovid on reeglina väikesed ning kahjuks ka enamuses heakorrestamata. Suure osa hoovide pinnast võtavad enda alla mitmesugused kõrvalhooned:kütusekuurid, kaupluste laod, garaažid. Suurem osa neist, enamuses juhuslikest materjalidest kokkuklopsitud kõrvalhoonetest on tugevalt amortiseerunud ning vajavad kindlasti lammutamist peale Kalevi tänava hoonete üleviimist tsentraalsele küttele.

Väga halvas tehnilises seisukorras on Vana-Tallinna Õhtu - Kalevi kvartali hoonestus. Suurem osa kvartali hoonetest vajab põhjalikku kapitaalremonti, praeguses seisukorras on kvartali hoonete ülevärvimine mõttetu. Oma naabruse tõttu Pärnu ühe väärtuslikuma arhitektuurimälestise, Tallinna väravaga, on kvartali hoonestus väga suure miljööväärtusega ning vajab kindlasti säilitamist praeguses kujus ja mahus.

### IV Objekti ajaloo

Kalevi, endise nimega Rüütli tänava ajalugu ulatub oma rajamisajaga tagasi XVII sajandi 70-ndatesse aastatesse, so. aega, millest pärineb tegelikult põhiosa praegusest Pärnu vanalinnast oma tänavatevõrgu ja kinnistute struktuuriga.

1670-ndatel aastatel, paralleelselt alanud muldkindlustuste süsteemi väljaehitamise, kavandati ka linna enda territooriumi laiendamist, liites keskaegsele linnale temast ca 2 korda suurema maa-ala lõuna pool. Linna ümbritseva kindlusvööndi ranget sümmeetrisust tegi võimalikuks uue linnaosa reeglipärase planeeringu sirgete ristuvate tänavate ning korrapärase kujuga kvartalitega.

Planeeringu aluseks võeti keskaegse linna põhja-lõuna-suunalised tänavad, mis sirgjoonelistena pikendati vallideni. Nendega ristuvana rajati kaks uut ida-läänesuunalist paralleel-tänavat:

Rüütli (nüüdne Kalevi) tänav kahe linnajao piiril, keskaegse linnamüüri vahetus läheduses, ja Kuninga (Kingissepa), mis kulges Riia väravast Tallinna väravani.

Praeguse Lestepargi kohale rajati uus linnakeskus turuplatsi näol.

1678.aastaks oli Kalevi tänav\*) selleäärsete kinnistutega vähemalt paberil juba täies ulatuses olemas. Milline ta nägi välja tegelikkuses, on raske ette kujutada, kuna puuduvad andmed selle kohta kas ja kui palju võis siis olla juba hoonestatud krunte, kuidas olid krundid üksteisest eraldatud jne.jne. Krundi omanike enamik 1678.a. nimestiku järgi olid kõrgemad sõjaväelased koos üksikute tähtsamate raeliikmetega, fakt, mis omakorda iseloomustab Kalevi tänavat linna tähtsaima tänavana.

Kui mitte varem, siis 1696.aastaks Kalevi tänav ka tegelikkuses saanud tänavanäo, kuivõrd nüüd juba üle poole selleäärseist kruntidest (35-st 19) kandis püsivat hoonestust.

Tunduvas ülekaalus olid puitelamud, mis aga tänaseni ei ole säilinud. Kivist elamuid oli kolm: Kalevi ja Akadeemia tänavate ristmikul loodenurgal Pärnu kindlustustööde üldjuhi ja uue linnajao planeerinud Paul v. Esseni elamu, kagunurgal raehärra Kruse maja (mõlemad põlesid 1944.a., lammutati) ning raehärra Mohri maja Kalevi 21.

\*) Edaspidi on kasutatud ainult tänavate praegusaegseid nimesid

Esseni elamu ehitati ümber juba 1812.a., tema esialgse ilme kohta andmed puuduvad. Kruse maja, ehitatud ca 1690, üldkujult lihtne kõrgel soklil ja kõrge sadulkatusega 1-korruseline, sümmeetrilise 5-teljelise esifassaadiga elamu, paistis silma eeskätt oma rikkaliku ja Pärnule ainulaadse portaalikujundusega. Suurejoonelise lopsaka lillornamendi, putopeakeste ja lõvi-pealise lukukiviga pilaterportaal on atrubueeritud Strassburgist pärit Riia meistrile Rupert Bindenschuh'le. Hoone räästanurki kaunistasid mehepeaga konsolkivid, iseloomulikud Pärnu barokkarhitektuurile, Eestis üldse aga ainulaadsed. 1681.aastal valminud Mohri maja, praegune Kalevi 21 on ehitusajast säilitanud põhilise ehituskehandi ja fassaadi keskel kolmnurkviilu vappide ning ehitusdaatumiga; siseruumid ja fassaadiavad on hilisemate ümberehitustega oluliselt muutunud, akende puitraamistus ja väike rõdu on pärit käesoleva sajandi algusest.

Kuni Põhjasõjani ehitati Kalevi tänav aarde veel kolm kivimaja: kaupmees Bohnsacki elamu Kalevi 15, selle e vastas pagar Friedrichsi maja Kalevi 6 ja raehärra Rudolphi maja Kalevi 27. Kaks esimest esindasid Pärnu rootsiaegse elamu vana-moelisemat tüüpi, mis kõrge otsaviiluga tänavale avanedes meenutasid keskaegset kaupmehe elamut. Mõlemat hoonet kaunistasid baroksed harjakivid, räästanurkades konsolkivid mehe pea viinamarjakobara ja teemantkvaadriga. Bohnsacki majal oli säilinud ka ümarkaarne portaalipealmik vapi ning ehitusdaatumiga "1700". Ka kirjeldatud hooned põlesid 1944.a. ning hiljem lammutati.

Rudolphi maja on praeguseks tundmatuseni ümber ehitatud Kalevi 27. Sajandi vahetuse paiku tehtud fotopostkaardilt saab siiski välja lugeda hoone esialgse kuju: nagu Kalevi 11 on seegi olnud pikifassaadiga Kalevi tänavale avanev kõrge soklikor-tuse ja kõrge sadulkatusega ühekorruseline elamu.

XVIII sajandi alguseks tabasid Pärnut otseselt Põhjasõja sündmused, 1710.aastal lisaks ka veel ränk katkuepidemia (linna 1027 elanikust suri katku 577). Sõja ja katku tagajärgi põdes linn ligi pool sajandit. Oli siis ka loomulik, et ehitustegevus soikus, ehitati vaid üksikuid sõjalise tähtsusega objekte, kuna erahoonete ehimine kivist oli sajandi alguses kindluse territooriumil üldse keelatud. Nii võib arvata, et XVIII

saj. keskpaigani püsis Kalevi tänava hoonestus endiselt rootsiaegsel kujul.

Sajandi keskel algab aga linna majandus- ja kaubanduselu taastamine ning haaratuna ülevenemaalisse kaubandusse kiire tõusujoones arenemine, mis teeb Pärnust XVIII saj. lõpul - XIX saj. alul õitsva kaubalinna, kuhu koondus kogu Põhja-Liivimaa ja Läänemaa sisekaubandus, ning kus pikka aega oli Eesti tähtsaimaks väljaveosadamaks. Sellega koos hakkas kiiresti kasvama ka elanike arv linnas, mis omakorda tingis elamuehituse suurememise. Ilmselt oli eramajade ehitamine sajandi teisel poolel sedavõrd ulatuslik, et insenerikomandol tuli 1776.a. magistraadile meelde tuletada, et kodanikel on keelatud raisata kivi- ja puitmaterjali oma majade ehitamiseks kuna neist on puudus kindlustustöödel.

1780.aastaks olid hoonestatud juba peaaegu kõik Kalevi tänava äärsed krundid. Hoonestuses domineerisid aga endiselt väikesed ühekorruselised 2 või 4 eluruumiga ning keske man- telkorsten-köögiga puitelamud. Sellise elamutüübi näiteks on Kalevi 1, tänava vanim puithoone.

Hoolimata vahepealsest kivi- elamute ehitamise keelust on Kalevi tänava äärde XVIII sajandi lõpuks kerkinud veel 6 kivimaja. Üks neist, praegune nr. 26 kaupluselamu, oli algselt 1770.aastatel ehitatud kasarmuks. Ülejäänud 5 olid elamud. Praeguse nr. 28 kohal paiknenud väiksemamõõtmelise kivi- hoone algkuju ja -ilme on allakirjutatud teadmata. Ülejäänud elamud - Kalevi 8 ja 9, mis lammutati peale põlemist 1944.a., ning tänaseni säilinud Kalevi 16 ja 30 olid kõik põhimõtteliselt ühetüübilised 1- või 2-korruselised lihtsa liigendamata risttahukakujulise ehituskehandiga hooned. Kalevi 16 kunagisest fassaadikujundusest on sõjaeelsetel post- kaartidel näha krohvist nurgakvaadrid, kolmnurkne ehisviil fassaadi keskteljel ning aknakarniisid. Kalevi 30 eklektiline fassaadikujundus pärineb eelmisest sajandist.

Puithoonestus domineeris Kalevi tänaval veel XIX sajandi neljakümnendate aastateni. Suurem osa elamuid olid 1-korruselised, mõni väljahitatu katusekorrusega. Elamud paiknesid krundi tänavseinas üksteisest lahus. Elamu taha jäi majandusõu selle ümber koonduvate abihoonetega (aidad, tal-

lid, vankrikuurid kms.). Pärnut kui kaubalinna iseloomustas aitade rohkus ja nende isikupärane arhitektuur. Kalevi tänaval on säilinud üks XVIII sajandil ehitatud mitmekorruselis- test aidahoonetest nr. 21 elamu õuel. Mitme kinnistu juures olid viljapuuaiad. Kaks suurt hoonestamata aiaplatsi oli XVIII saj. 80-ndatel aastatel praeguste nr. 19, 23 ja 25 ko- hal. Nr. 23 elamu on endisele aiaplatsile ehitatud mitte varem kui XVIII-XIX sajandi vahetusel, sama krundi puidust nurgamaja aga XIX saj. 1 poolel. Viimane kujutas endast ühekorruselist puidust kaupluse hoonet ajastule iseloomulike ümarkaarsete akende ning ustega liigendatud fassaadiga, tore- date suurte kaarväravatega otsaseinas. Kahjuks lammutati hoo- ne kümnekond aastat tagasi ja asendati ilmetu tüüpelamuga.

Näib, et XIX saj. 1. poolel piirdusidki ehitustööd Kale- vi tänavas põhiliselt ülalnimetatud kahe uusehitusega ning üksikute väiksemamahuliste juurde- või ümberehitustega varem- eksisteerinud hoonete juures.

Sellele vastupidiselt on XIX saj. 2. pool olulise täht- susega Kalevi tänava ehitusajaloos: esiteks - pärast kind- lustuste likvideerimist hakkab tänav pikema ida suunas; teiseks - terve rida tänava praegust üldilmet kujundavaid eklektilis-historitsistlikke hooneid on pärit XIX sajandi lõpukümnetest.

1834.a. kustutati Pärnu kindluslinnade nimekirjast, kindlustussüsteemi likvideerimine ja sõjaväega seotud ehitis- te üleandmine linnale algavad 1860.aastaga. Esimene hoone, mis tasandatud maa-alale ehitati, oli nn. Valge tütarlaste kool Kalevi tänava pikendusel endise Sol-bastioni kohal. Algupäraselt range hilisklassitsistliku fassaadikujundusega hoone on praeguseks tiibehitustega laiendatud ja uue pseudo- klassitsistliku fassaadi-dekooriga nr. 40. Uuel turul lammu- tati peavahtkonna kivist hoone ja alustati samuti 1860.aasta- tel, selle pargiks kujundamist.

1880-90.aastail haarab kogu vanalinna, sealhulgas ka Kalevi tänavat, suhteliselt ulatuslik olemasoleva hoones- tuse rekonstrueerimine. Põhjuseks: XIX saj. 2. poolde langeb Pärnu majanduslik ja kaubanduslik kõrgaeg suurima linnaeks- pordikeskusena Eestimaal. Küllap mõjus ehitustegevuse inten-

siivistumisele kaasaaitavalt ka aktiivne kuurordi väljaarendamine, eriti pärast seda, kui linn oli ära ostnud supelasutuse ning valminud mudaravila (vastavalt 1889 ja 1890). Kahtlemata olid need eelduseks ka Kalevi tänava kui linna peatänava kommertslik-ehitusliku ilme kujunemisele XIX saj. lõpust.

Veel tänapäevani tõusevad Kalevi tänava hoonestuse hulgas esile kaks tolleaegset suuremahulist esmndushoonet: nr. 28 (ehit. 1875 või 1880) ja end. Pihkva pangamaja nr. 19 (projekt 1899.a.). Ajastu iseloomule vastavalt on nad eklektilise fassaadikujundusega: pseudorenessansselementidega ülekuhjatud nr. 28 mõnevõrra tuim ja raskepärane, nr. 19 aga, mille puhul detailide valik on vabam ja fassaadiliigendus elavam, on oma maalilise üldmuljega parimaid eklektika näiteid Pärnus.

1880-ndatest aastatest on pärit juba tollal kondiitriäriaga praeguse kohvik "Kungla" maja Kalevi 31, eelmistest tagasihoidlikum, üldlahenduselt samuti vanemaid ehitisi matkiv hoone. Uusehitustest langeb nendesse aastatesse veel kahe väikese ühetüübilise punasest krohvimata tellisest kaupluselamu ehitamine, so. need on Kalevi 18 ja 34 (viimase fassaad rekonstrueeritud 1930. aastail). Teada on, et vaadeldud ajal rekonstrueeriti suuremal või vähemal määral fassaad nr. 27, 33 ja 35, 26 ja 32 juures jne.

XIX-XX saj. vahetusel hakati viimaks hoonestama ka muldkindlustuste likvideerimisel juurde saadud maa-ala vanalinna idaküljel, mida senimaani oli kasutatud heina- ja karjamaana. Üksteise järel valmisid nüüd aastatel 1896-1906 projektid Kalevi tänava idapoolse uue osa (Hommiku tänavast Revolutsiooni tänavani) hoonestamiseks, aasta-kahe möödudes valmisid ka hooned ise: nr. 45 ehitatud kahes järgus, projektid aastatest 1896 ja 1904; nr. 47 kohal olnud puitelamu projekt a-st 1899; nr. 49 projekt a-st 1898; nr. 51 ehitati 1900-01.a., nr. 51<sup>a</sup> projekt a-st 1906; nr. 53 ehitati a-l 1900, nr. 55 projekt a-st 1899, juurdeehituse projekt a-st 1909. Üheaegselt nendega ehitati Hommiku ja Kalevi tä-

nava nurgal olnud vanema puitmaja asemele 1905.a. praegune nr. 43. Kõik viis uut hoonet(kivi) olid punasest krohvimata tellisest kujunduslaadilt põhimõtteliselt ühetüübilised eklektilised ehitised, millel fassaadi punase fooniga kontrasteemsid avade raamistuse säravvalged krohvipinnad. Algsel kujul on kirjeldatutest säilinud Kalevi 43 ja 45. Viimane oma pseudogooti elementidega fassaadikujundusega onmeleolukamaid historitsistlikke hooned Kalevi tänaval.

Samasse tänavalõiku samal ajal ehitatud kolm ülejäänut olid puithooned: rahuliku sümmeetrilise liigendusega ja pseudoklassitsistlike elementidega kujundatud fassaadiga nr. 51, nr. 49 algselt rohke saelõikeornamendiga kaunistatud tänaseks aga kaotanud kõik oma dekoratiivsed detailid. Praeguse nr. 47 hoone asemel oli tookord 3-osaliselt 4-korruselise suur puithoone, mis küll projekteeritud, kuid realiseerimata jäänud rinnaliku saelõikedekoorita mõjus oma suurte mah- tudega üsna raskepäraselt ja igavalt. Hoone 3 ja 4 korrus on hävinud, allesjäänud osa kaetud tellisvoodriga.

Intensiivne ehitusperiood, mis algas XIX saj. 80.aastatega, kestis käesoleva sajandi esikümne lõpuni. Lisaks kirjeldatud uusehitustele tänava idaosas jätkus olemasoleva vanema hoonestuse rekonstrueerimine.

Kapitaalsemaid ümberehitusi, tegelikult küll päris uue hoone ehitamine vanade puithoonete asemele, oli 1908.a. nn. Saksa kooli ehitamine Kalevi ja Akadeemia tänava nurgal, ca praeguse võõrastemaja kohal. Hansagootikast lähtuv historitsistlik tellisehitus, mis hävis 1944.a., kuulus laadilt ühte Riia arhitektide projekteeritud praeguse 2.Keskooli ja võimlaga.

Teine suurem ümberehitus sajandi esikümnest on rootsiaegse nr. 27 elamu järjekordne rekonstrueerimine, sedapuhku 6. Hellati 1903.a. projekti järgi (kinnitati 1909.a.). Võibolla ehk mitte Hellati loomingu tippude hulgast, on (pro oli) hoone oma kõrgete pseudorenessanssviiludega, ärklitega, mee-olukalt kujundatud murgasissepääsu ja rõduga selle kohal ning kaupluse osa suurte vitriinakende ja kolmikukse stiilse kujundusega paremaid näiteid varasest juugendist Pärnus.

Oma praeguse üldkuju ja välisilme sai sajandi esikümnel



tehtud ulatuslike juurde- (pro tiib-) ehitustega Kalevi 40. Diametraalselt erinedes eelmise romantilisest ja maalilisest laadist on siin tegemist range, isegi pisut kuivavõitu pseudoklassitsistliku fassaadikujundusega esindushoonega.

Tüüpnaide sel perioodil rekonstrueeritud puithoonest, elamust äriruumidega, on Kalevi 41 (projekt a-st 1911) suurte viiriinakendega ja nende vahele paigutatud pilastritega esifassaad. Sama lahendusega oli fassaad puitelamul Kalevi ja Võidu tänava loodenurgal (hiljem ümberehitatud), praegusel Kalevi 22 kaupluselamul ja veel paaril hoonel vanalinnas.

Loetlemata kõiki teadaolevaid sajandi esikümne sees tehtud juba väiksemamahulisi ja arhitektuurilt vähem pakkuvaid ümber- ja juurdeehitusi, nimetagem lõpetuseks aga vaadeldud aja suurimat ja tähelepanuväärseimat (vast küll eelkõige sisulisest küljest) ehitist - "Endla" teatri- ja seltsimaja. Arh. G.Hellati ja E.Wolffeldti projekti järgi ehitatud hoone valmis 1911.aastaks kolmanda rahvusliku teatrimajana Eestis, kujutades endast hästi proportsioneeritud, elavalt liigendatud massidega, dekoratiivsete kaunistuste puudumisest hoolimata maalilise ning veidi juugendliku üldmõjuga ehitist.

Järgnev aastakümne, kuhu mahuvad maailmasõja aastad, terava sisepoliitilise võitluse ja saksa okupatsiooni aeg, ei too midagi uut Kalevi tänava lõpliku arhitektuurse ilme kujunemisel oluline osa järgnevatel kahe- ja kolmekümmendatel aastatel, mis lisavad uue aktsendi tänaval seni domineerinud XIX saj. lõpu ja XX saj. alguse eklektilis-historitsistlikku hoonestusse.

20-ndail aastail täieneb Kalevi tänav tervelt viie uue hoonega: need on mahapõlenud hoonete asemele ehitatud nr. 36 ja 38 ning vanematest puithoonetest ümber ehitatud nr. 24, 32 ja 14 (viimane hävinud).

Kalevi tänava üldilme seisukohalt on olulisemad esimesed neli - väikesed 2-korruselised elamud kauplustega allkorrusel, mis oma mahulise lahenduse, fassaadikujunduse ja dekoori- tiividega on tugevasti inspireeritud saksa heimakunstist. Kuivõrd 3 neist asuvad ühes ja samas kvartalis, Koidula ja Hommiku tänavate vahel, annavad nad sellele tervenisti uue näo.

Üksikehitisena oli aga kahtlemata tähelepanuväärseim arvat. K.Burmani projekti järgi ümber ehitatud Võidu ja Kalevi tänava nurgal. Hoone isikupärase ilme kujundavad fassaadi liigendavad ärklid, plastilise lahendusega nurgasisse- pääs, rohkete katuseuukidega elavaks ja liikuvaks muudetud katusejoon.

1930-ndad aastad viivad lõpule Kalevi tänava arhitektuurse üldilme kujunemise sinna kolme funktsionalistliku hoone lisamisega. Neist esimene - 1932-33.a. ehitatud arhitekt O.Siinmaa maja tänava läänepoolses otsas kolmurksel nurgakrundil (nr. 1<sup>a</sup>) on oma dünaamilise mahulise liigenduse ja otstarbeka ning hubase siseplaneeringuga parimaid funktsionalistlikke elamuid Eesti arhitektuuris.

Teised kaks on ehitatud 30-ndate aastate 2.poolel Barbaruse ja Koidula tänavate vahelise kvartali vanemate hoonete asemele. Terrassiitkrohviga viimistletud suuremahulised hooned esindavad heatasemelist kodanlik-esindusliku funktsionalismi, mõjuvad aga Kalevi tänava ülejäänud hoonete taustal võõrkehadena.

1939.aastal projekteerisid arhitektid A.Kotli ja A.Soans riigipanga Pärnu osakonna hoone, mis valmis alles sõjajärgsetel aastatel.

Õnnetuseks sai Pärnu vanalinn ja ühes temaga Kalevi tänav tugevasti kannatada sõjaaastail suurtes tulekahjudes 1942. ja eriti 1944.aastal, ent nii paradoksaalne kui see ka pole, ka sõjajärgsetes taastamistöodes. Võib-olla tõesti on nüüd ülekohtune nõuda, et ränkkrased sõjaaastad üleelanud inimestel oleks jätkunud piisavalt hinge- ja vaimujõudu näha poolpõlenud varemes arhitektuuri väärtusi. Kuigi kivi- hoonete juures olid säilinud kapitaalseinad, tihti isegi fassaadiviimistlus ja dekoorielemendid: näiteks Kalevi 11 (muinsuskaitse all olnud rootsiaegne elamu) väljapaistva dekoratiivse kujundusega portaal jne. Andestamatu vandalism oli "Endla" teatrimaja lammutamine veel 60-ndail aastail.

Põlenud kvartalid, ka Kalevi tänava äärsed, tehti karmesti ja mõtleamtult maatasa, asemele ei ole aga senimaani suudetud ehitada ühtki lammutustöid piisavalt õigustavat väärtteost. Parimal juhul on rajatud haljasala, halvimal juhul raisatud maa garaažide all (ja seda ajaloolise linnavalli, Tallinna värava ning O.Siinmaa maja vahetus läheduses).

50-60-ndatel aastatel Kalevi tänava äärde ehitatud elamud on eranditult ilmetud tüüplahendused. Oma arhitektuurse lahendusega ei hiilga võrastemaja "Kalev" ega uus postimaja. Ükski uus hoone ei arvesta konkreetse kvartali hoonestusstruktuuri ega ümbritseva ajaloolise hoonestuse üldiseloomu.

Viimane aeg on nüüd, kus Kalevi tänav võiks tähistada oma 300. sünnipäeva, mõelda sellele, et Kalevi tänav on tegelikult ainulaadne tänaseni hästifunktsioneeriv komertstänav, kompaktse, domineerivalt eelmise sajandi lõpu kässoleva sajandi alguse historitsistliku hoonestusega, mille seas on näiteid ka XVIII sajandist ning esindatud, küll kohaliku variandina, ka hilisemad XX sajandi arhitektuurstiilid - juugend ja funktsionalism.

#### V Hoonete väärtuskategooriad

Kalevi tänava hoonetele väärtushinnangute andmisel on põhiliseks aluseks olnud J.E.Sedmani, E.Pareki töös "Pärnu kesklinna planeerimiskonkursi eritingimused..." toodud hinnangud. Üksikute hoonete puhul on neid väärtushinnanguid käesoleva töö autorite poolt korrigeeritud.

Tänava hoonete hindamisel on kasutatud nelja väärtuskategooriat:

1. - väärtusetud hooned
2. - väheväärtuslikud hooned
3. - väärtuslikud hooned
4. - eriti väärtuslikud hooned

Eri kategooriana on tänavaplaanil ära näidatud lammutamiseks määratud hooned.

Lisaks arhitektuuriväärtusele (a) on hoonetele väärtushinnangute andmisel arvestatud nende miljööväärtust (m), ajaloolist väärtust (aj) kapitaalväärtust (kap) kultuuriväärtust (k)

#### Tänava S-külg

Maja nr.	1a	1	3	Akadeemia 7	19	21a
väärtus	a-4	a-3	a-3	a-3	a-4	a-3
		(m)(aj)		(kap)	(kap)	

	21b	21c	23	25	27	29	31	33	35	37/39	41	43	45	47	49	51a	51b
väärtus	a-4	a-3	a-3	a-2	4-4	a-3	a-3	a-2	a-2	a-4	a-4	a-3	a-3	a-2	a-3	a-3	a-3
	(aj)			(kap)	(kap)	(m)	(m)	(m)	(m)	(kap)	(m)	(m)	(m)	(m)	(m)	(kap)	(m)
	(kap)				(m)												

Tänava N-külg	
maja nr.	2
väärtus	a-2
	(kap)
	(k)
	(kap)

## VI Projekti koostamise üldpõhimõtted

- Käesoleva projekti koostaja on käsitlenud Pärnu Kalevi tänavat, kui praeguseks väljakujunenud linnaehituslikku ning funktsionaalset tervikut, milles kõik kihistused on võrd-väärtuslikud. Selline lähenemine objektile on tinginud ka kapitaalsematest fassaadirekonstruktsioonidest loobumise. Väiksemamahulised rekonstruktsiooniettepanekud on tehtud vaid üksikute hoonete arhitektuursete detailide taastamiseks. Rekonstruktsiooniettepanekute alusteks on kasutatud ainult originaalseid arhiividokumente ning fotosid.

- Enamuse Kalevi tn. hoonete puhul pole värvikavandite koostamisel aluseks võetud algseid (ehituskehal leiduvaid alumisi) värvitoone kuna:

- paljude hoonete puhul pole algsed värvitoonid ilmselt meieni säilinud, nad on tõenäoliselt hävinud mitmete remontide ja värvimistöde käigus; vaid sellega on seletatav ainult 2-3 kolme värvikihi olemasolu paljudel ca 100-aastastel hoonetel (näit. Kalevi tn. nr-d 16; 27; 28; 29; 31)

- paljude Kalevi tänava hoonete väliskuju (kujundus) on mitmete üksteisele tihedalt järgnenud ümberehituste (akende suurendamine; mitmete detailide lisamine või eemaldamine jms.) tulemus, seetõttu on võimatu täie kindlusega öelda, milline värvisondaažidel leitud värvitoonidest kuulub just hoone praeguse väliskujunduse juurde (näit. Kalevi tn. nr.d 22; 40; 33; 35)

- Hoonete puhul, kus värvisondaažide tulemustes ei olnud mingit kahtlust, on värvikavandite aluseks võetud algsed värvitoonid (näit. Kalevi tn. nr.d 1a; 19; 21b; 43a). Sellisel juhul on naaberhoonete värvilahendused neile allutatud.

- Värvikavandite koostamisel on püütud maksimaalselt arvestada hoonete arhitektuurset iseloomu, seda värvilahendustega veelgi rõhutades.

- Kui hoovides lamutatavad kõrvalhooned markeerivad kinnistute (kruntide) piire, on projektis ette nähtud kruntide piirile piirdeaedade ehitamine kruntide üksteisest eraldamiseks.

## VII Rekonstruktsioonid

### a) Rekonstruktsiooniettepanekud

#### Kalevi tn. 16

Taastada kõik hoone hävinud stiilielemendid: hooneosade nurgakvaadrid; keskrisaliidi frontoon; akende pealsed kaar-karniisid; akende alused veelauad; hoone Võidu tn. poolne välisüks.

Rekonstruktsiooni alus: fotod aastatest 1902 (foto 11)  
1911 (f. 14); 1920 (f. 17);  
1928 (f. 15)

Kõik stiilielemendid, nende arv ja paigutus hoone fassaadidel on fotodelt selgesti loetavad.

Rekonstruktsiooniga kaasnevad tööd:

Ümber ehitada mandardkorruse aknad, paigutades nad ühele teljele alumiste korruste akendega.

#### Kalevi tn. 27

Taastada hoone Kalevi tänava poolse erkeri ehisviil.

Rekonstruktsiooni alus:

1. Fotod aastatest 1911 (f. 14); 1928 (f. 15); ca 1960 (f. 16)

Ehisviilu kujundus on fotodelt üldjoontes loetav. Ehisviil ei ole hävinud sõjas, vaid lõhutud(?) Katusekorrusele korterite ehitamise käigus ca 1960 - aastatel (fotol 16. nähaolevat UAZ-tüüpi kaubaautod ilmusid meie tänavatele 1950-60 - aastate vahetusel. Eelnimetatud fotol on aga ehisviil alles).

2. Hoone ümberehitusprojekt - vaated Kalevi (end. Riiutli) ja Võidu (end. Nikolai) tänavalt - ENSV RAKA fond nr. 3569 nim. nr. 2 sü. 2224. Projekti autor H. Hellat 1903. Projekt kinnitati 1909.

Arhiivijoonistelt on näha hoone Kalevi ja Võidu tänavate poolsete ehisviilude analoogiline kujundus. Hoone pole ehitatud täpselt projekti järgi.

3. Olemasolev, Võidu tn. poolne eh isviil

4. Kalevi tn. poolse ehisviilu säilinud fragmendid

Rekonstruksiooniga kaasnevad tööd:

Likvideerida katusekorruse tänavapoolsed katuseuugid, asendades nad katuse tasapinda jäävate katuse<sup>akendega</sup>akendega.

#### Kalevi tn. 43

Taastada uste-akende algne, sümmeetriline paigutus hoone Kalevi tn. fassaadil.

Rekonstruksiooni alus:

1. Hoone ehitusprojekt - vaade Kalevi (end. Rüütli) tänavalt - ENSV RAKA fond nr. 3569, nim.nr. 2 sü. 2222 lk.2. Projekt on kinnitatud 1912. aastal.

#### b) Graafilised rekonstruksioonid

#### Kalevi tn. 14

Hoone asus Kalevi ja Võidu tänava loodenurgal ning temas asus mag. F.Kestneri "Lõvi apteek".

Rekonstruksiooni alus:

1. Fassaadide ümberehitusprojekt - ENSV ~~RAKA~~ <sup>ORKA</sup> fond nr. 3199 nim.nr.1 sü. 1640 leht nr. 1. Projekt on kinnitatud 28.vebruaril 1928.
2. Hoone detailsem nurgalahendus - ENSV ORKA fond nr. 3199 nim.nr. 1 sü. 1640, leht nr.4 Joonis kannab pealkirja "Detailjoonistus" ning signatuuri "Tallinn 1928. ark. Karl Burman".
3. Fotod kodanl.perehoidist (f.19) ja aastast 1946 (f.10).

#### Kalevi tn. 47

Hoone asus Kalevi ja Ringi tänava kagunurgal. See oli 3 - 4 kxordne laudvoodriga kaetud püstpalkidest välissein- tega meeldiva nurgalahendusega hoone. Hoone on viimases sõjas tugevalt kannatada saanud, hävisid tema III korrus ning IV - nurgatornikorrus. Peale sõda on hoone järelejäänud 2-korruseline osa kaetud silikaat-tellisvoodriga, mis-

läbi hoone on täielikult kaotanud oma esialgse ilme ning arhitektuurse väärtuse.

Rekonstruksiooni alus:

1. Hoone ehitusprojekt - vaated Kalevi (end. Rüütli) ja Ringi tänavalt ning vaade õuelt - ENSV RAKA fond nr. 3569 nim.nr. 2 sü. 2209. Projekt kannab daatumit 1899. Hoone ei ole välja ehitatud täpselt projekti järgi vaid veidi lihtsustatult (nagu näha fotodelt).
2. Fotod aastatest 1916 - 1940 (f. 39 - 43).

Käesolevad rekonstruksioonid ei ole mõeldud praktiliseks teostamiseks, vaid eelkõige eeskujuks ning inspiratsiooniks tänapäeva arhitektile, seemaks vajaduse korral igati tänapäevaseid nurgalahendusi meile linnaehituslikult vastutusrikastele kruntidele.

#### VIII Lõppjäreldused, ettepanekud

1978.aastal toimunud Pärnu kesklinna detailplaneerimise konkurss andis põhisuunad Pärnu kesklinna arenguks ning uue ühiskondliku keskuse väljaehitamiseks. Ühiskondliku keskuse koosseisus ettenähtud kaubamaja väljaehitamine lähemas või kaugemas tulevikus ei tohiks mingil juhul kaasa tuua Kalevi tänava väikekaupluste likvideerimist nagu seda sooviks Pärnu Kaubandusvalitsus. Kahtlemata on ühe suure kaubamaja haldamine tunduvalt lihtsam Kalevi tänava nappide lao- ja kõrvalruumidega väikekaupluste ülalpidamisest, kuid

Kalevi tänava miljööväertus äritänavana on Pärnu jaoks niivõrd suur, et tema praegune äritänavana funktsioon vajab kindlasti säilitamist ka pärast uue kaubamaja valmimist.

Uue kaubamaja valmimine peaks vaid vähendada Kalevi tänava väikekaupluste praegust ülekoormatust. Peale uue kaubamaja valmimist on äärmiselt vajalik kompleksselt rekonstrueerida kõik Kalevi tänava kauplused (hoonestus), reorganiseerida kogu Kalevi tänava kaubanduskorraldus.

Käesoleva projekti autorid on töö koostamise käigus üha enam veendunud selles, et projektiga (tellimusega) ettenähtud tööd muudavad Pärnu Kalevi tänava küll väliselt vaatamisväärs- semaks, kuid mitte natukestki elamisväärs- semaks. Nagu eelpool

õeldud, vajavad Kalevi tänava hoonestus ning kaubanduskorraldus kompleksset reorganiseerimist; see oleks äärmiselt vajalik juba praegu - Kalevi tänava kauplused vajavad hädasti normidekohaseid lao- ja olmeruume, lahendamist vajab kauplusi teenindava transpordi korraldus. Kalevi tänava hooned on praeguseks parasjagu niipalju amortiseerunud, et vajavad kõik põhjalikku kapitaalremonti.

Eelõeldu pole valus probleem mitte ainult Kalevi tänava, vaid kogu Pärnu kesklinna (vanalinna) jaoks tervikuna. Kogu vanalinna elu- ja kaubanduskorraldust kummitavad samad probleemid. Nagu Kalevi tänava hoovid, vajavad saneerimist hoovid kogu vanalinnas. Kuna lähemas tulevikus on oodata Pärnu kesklinna üleviimist tsentraalsele küttele, tähendab see reaalselt võimalust vanalinna hoovide saneerimiseks. Samade tööde käigus oleks õige läbi viia ka kõik teised vanalinna heakorrastamise ning hoonete rekonstrueerimisega-kapitaalremondiga seotud tööd. See tähendab, et juba lähemas tulevikus on viimane aeg asuda kogu vanalinna hõlmava regenerereerimisprojekti koostamisele, lahendamaks komplekselt kõik vanalinna puutuvad probleemid.

#### Tänav, sõidutee, kõnnitee

PI "Kommunaalprojekt" poolt koostatud töös "Pärnu linna Kalevi tänava kapitaalremondi tehniline tööprojekt" Köide II. Seletuskiri ja tööjoonised". 1972. aastast on ette nähtud kõnnitee ja sõidutee ühte tasapinda viimine Kalevi tänava Hommiku ning Vee tänavate vahelises osas. Sõidu- ja kõnnitee on teineteisest visuaalselt eraldatud erinevate teekattematerjalide kasutamisega. Praktiliselt tähendab see kõnniteede kaotamist Kalevi tänavalt, mida KRPI peab ebaõigeks kuna:

- Pärnu Kalevi tänaval on alati eksisteerinud kõnniteed, e. teisitiõeldes, tänava praeguse arhitektuurse ilme juurde kuuluvad lahutamatu ka kõnniteed
- kauplusi teenindava transpordi liikumise tõttu Kalevi tänaval on liiklusohutuse huvides ilmselt otstarbekas eraldada kõnnitee sõiduteest.

Eelõeldut arvestades peab KRPI vajalikuks eelnimetatud

projekt veelkord läbi vaadata ning parandada, eraldades kõnniteed sõiduteest nende eri tasapinda viimisega. Sama töö käigus tuleb lahendada ka sademetevee kanalisatsiooni küsimus (vt. veel B osa I pt.)

#### Sõjas hävinud hooned, nende asendamine uutega

Käesoleva töö autorid ei pea õigeks täielikult hävinud hoonete rekonstrueerimist ka siis, kui selleks on piisavalt arhiivimaterjali. Hävinud hooned Kalevi tn. 14 ja 47 on kindlasti õigem asendada kaasaegsete, väljakujunenud hoonestusstruktuuri ning ehituslikke mastaape arvestavate nurgahoonetega. Ka garaažid Õntu ja Kalevi tänavate nurgal vajaksid lammutamist ning asendamist kaasaegse, O.Siinmaa majale (Kalevi tn. 1a) vääriliseks naabriks loodava nurgalahendusega.

Kaugemas tulevikus oleks soovitatav ka vanalinna hoonestusstruktuuri sobimatute, Kalevi tn. nr. 4 ja 6 tüüpelaumute asendamine vanalinna säilinud hoonestusstruktuuri ja linnaehituslikke mastaape arvestava lahendusega.

Parimate projektlahenduste saamiseks soovitab KRPI kõik lähemas või kaugemas tulevikus Kalevi tänaval (ning kogu vanalinnas) planeeritavad projekteerimistööd läbi viia konkurside korras.

#### Katused, mitmesugused detailid

Käesoleva tööga tehakse ettepanek likvideerida kõik eterniikatused Kalevi tänaval, asendades need heakorrastustööde käigus vastabalt plekk- või S-kivikatustega.

Mitmesuguste detailide - lipuhoidjate, majanumbrite, samuti tänavavalgustuse uuendamiseks käesolev projekt ettepanekut ei tee, praegused on heas seisukorras ning sobivad kujunenud tänavamiljõesse.

KRPI soovitab kindlasti teaskorrastada kaupluste akendepealsed suvised riidest varikatted.

Kalevi tänava reklaami-projekti koostatakse ETKVL Reklaamikombinaadis KRPI spetsialistide juhendamisel.

### Kalevi - Õhtu - Vana-Tallinna kvartali

Nagu juba eelpool öeldud (A osa pt. III) on see kvartal oma naabruse tõttu Tallinna väravaga väga suure miljööväärtusega. Kvartali amortiseerunud puithoonestus vajab hädasti kapitaalremonti, siseõu heakorrastamist. KRPI ning Vabariikliku Arhitektuurimälestiste Kaitse Inspeksiooni spetsialistide arvates on lubamatu kvartali puithoonestuse lammutamine ning selle asendamine kaasaegse ehitisega (nagu seda soovivad Pärnu linnavõimud).

KRPI teeb ettepaneku võtta kohaliku kaitse alla järgmised Kalevi tänava hooned:

1. Kalevi tn. 19 - kui üks parimaid historitsistliku arhitektuuri näiteid Pärnus.
2. Kalevi tn. 27 - kui üks huvitavamaid juugend-arhitektuuri näiteid Kalevi tänaval. Hoonele lisab veelgi väärtust fakt, et hoone projekti autor on Eesti arhitektide esimese põlvkonna tuntumaid esindajaid H.Hellat (1903).
3. Kalevi tn. 45 - kui parim historitsistliku tellis-arhitektuuri näide Kalevi tänaval.

## B. Teostatavad tööd

### I Projekteerija poolsed üldised nõudmised värvimis- ja heakorrastustööde läbiviimiseks

Kõik värvitavad pinnad tuleb värvimiseks korralikult ette valmistada: eemaldada täielikult kõik alumised värvikihid, teha vajalikud krohviparandused, korrastada karniisid ja muud profaailid, värvialune pind katta tsementlubimört-krundiga. Kõigi hoonete värvitoonid tuleb lõplikult täpsustada kohapeal, tööde käigus, projekti autoriga.

NB! Täiesti lubamatu on vana värvi eemaldamine liivapritsi või mahapõletamise teel (õlivärviga värvitud krohvipindadelt). Need moodused nõrgendavad krohvikihi struktuuri ning sisemisi molekulaarsidemeid, vähendades tunduvalt krohvi tugevust ja iga. Vana värvi kihid tuleb krohvilt maha kraapida.

Enne vanade värvikihtide eemaldamist tuleb kindlasti kohale kutsuda käesoleva projekti autor (või teda asendav KRPI spetsialist) teostamiseks täiendavaid värvisondaaže kohtades, kuhu tellinguteta juurdepääs on võimatu.

Enne värvimistööde alustamist tuleb korrastada hoonete katused ning kõik katustelt sademeteveett ärajuhuvad detailid - räästarennid, vihmaveetorud, vihmaveelehtrid, varikatused. Kui on säilinud algse kujundusega vihmaveetorusid ning lehtreid, tuleb uued valmistada säilinute eeskujul.

Tänavakatte remonttööde käigus on soovitatav rajada ka sademetevee kanalisatsioon kasutades selleks järgmist moodust: ca 2 m kõrguselt maapinnalt kasutada vihmaveetorude alumises osas malmtorusid, mis suunavad vee otse (kõnni)tee all olevasse (sademetevee) kanalisatsiooni. Sellisel moodusel on rida eeliseid: jäävad kuivaks nii hoonete soklid kui ka kõnniteedel käivate jalakäijate jalad, sajaste ilamdega väheneb tunduvalt vihmavee hulk tänaval.

Kõigi fassaadide remondi käigus uuendatavate detailide-uste, akende, metalldetailide j.m. joonised antakse täpselt tööjooniste staadiumis, samas antakse ka rajatavate piirdeaedade joonised.

KRPI spetsialistid ei soovita fassaadide värvimisel sünteetiliste värvide (näit. "Kenitex") kasutamist. Lubamatu on sünteetiliste värvide kasutamine mälestiste nii vabariikliku kui ka kohaliku kaitse all olevate juures. Selliseid hooned soovivad KRPI spetsialistid värvida ainult lubi- või kaseiinvärvidega, mis korraliku tehnoloogia juures annavad samuti väga hea värviviimistluse.

### II Teostatavate tööde loetelu üksikobjektide kaupa

#### a) Üldised märkused

Alljärgnevas tööde loetelus on näidatud kõik tööd peale värvimistööde, mis tulevad teostada kõigil hoonetel. Vabariikliku ja kohaliku kaitse alla kuuluvad krohvitud ki- vihooned tuleb kindlasti värvida lubi- või kaseiinvärvidega. Samu värve soovib KRPI kasutada ka kõigi teiste krohvitud

hoonete värvimisel. Puithooned ning kõigi kivihoonete puitdetailid värvida õlivärvidega. Plekk-katused ning kivistuste plekk-osad värvida raua-suuriku või roehlise õlivärviga vastavalt värvikavandile.

Projekt on koostatud Kalevi tänava Õhtu ja Aia tänavate vahelise osa kohta, Aia ja Revolutsiooni tänava vahelist lõiku käesolev projekt ei puuduta, kuna sellel tänavalõigul olevad hooned on kõik kapitaalse viimistlusega.

#### b) Tänavas-külg

##### Hoone iseloomustus

2-kordne funktsionalistlik krohvitud kivihoone. Hoone on projekteerinud end. Pärnu Linnaarhitekt O.Siinmaa endale elamuks ning ta on kodanluseaegse perekonnaelamu üks parimaid näiteid Eestis. Hoone on riikliku kaitse all (nr. 171).

##### Funktsioon

Hoones asuvad praegu Pärnu Linna San-Epid. Jaama ruumid.

##### Vajalikud tööd

Katus 1. Madalakaldeline plekk-katus vajaduse korral korrastada ja värvida.

Eesõu 2. Korrastada eesõue haljastus - rajada korrektne muru, korrastada lillepeenar.

P.S. Käesoleva töö autor toetab igati H.Šeini ideed rajada sellesse hoonesse O.Siinmaa muuseum (v.t. Pärnu kesklinna detailplaneerimise konkurss, H.Šeini võistlustöö), ning loodab et see väärtuslik idee kunagi teostatuks saab.

##### Kalevi tn. 1

##### Hoone iseloomustus

1-kordne viilkatusega puithoone. Hoone on tugevalt amortiseerunud ning väga halvas tehnilises seisukorras.

Välisviimistlus - voodrilaud (rõhtpalkseinal), osaliselt krohv.

Hoone on kohaliku kaitse all.

##### Funktsioon - elamu.

##### Vajalikud tööd

Hoone 1. Kuna hoone on väga halvas tehnilises seisukorras, vajab ta hädasti kapitaalremonti. Praeguses seisukorras on hoone värvimine mõttetu.

Tagaõu 2. Lammutada tänavaplaanil näidatud kõrvalhooned  
3. Korrastada munakivisillutis.

##### Kalevi tn. 3

##### Hoone iseloomustus

1-kordne mansardkorrusega puithoone.

Välisviimistlus - voodrilaud.

Hoonel on säilinud väga väärtuslik välisuks ja ta on kohaliku kaitse all (nr. 1).

##### Funktsioon

Hoones asuvad ajakirjanduslevi Pärnu osak. ruumid. Mansardkorrusel asuvad korterid.

##### Vajalikud tööd

Katus 1. Korrastada ja värvida hoone plekk-katus  
2. Vana-Tallinna poolse katusekelba osas asendada praegune eterniitkatus plekk-katusega.

Tagaõu 3. Korrastada munakivisillutis.

##### Õhtu tn. 7

##### Hoone iseloomustus

Koosneb kahést kokkuhitatust hooneosast:

a) 1/2-kordne viilkatusega puithoone

b) 1-kordne viilkatusega kivihoone

Mõlemad hooneosad on väga halvas tehnilises seisukorras. Hoone paikneb ühel krundil Kalevi tn. 3 hoonega.

##### Funktsioon

a) - elamu

b) - garaaž

##### Vajalikud tööd

Hoone 1. Kuna mõlemad hooneosad on väga halvas tehnilises seisukorras, vajavad nad hädasti kapitaalremonti. Praeguses seisukorras on hoone fassaadide ülevärvimine mõttetu.



- Tagaõu 2. Kapitaalselt remontida hoone juurde kuuluvad kõrvalhooned (aidad)  
3. Korrastada munakivisillutis.

Akadeemia tn. 7

Hoone iseloomustus

3-korruseline kapitaalne tüüpprojekti järgi ehitatud kivihoone.

Välisviimistlus - terrassiitkrohv.

Hoone on täiesti sobimatu Pärnu vanalinna hoonestusstruktuuri.

Funktsioon - sidekontor

Kalevi tn. 19

Hoone iseloomustus

2-kordne mansardkatusega historitsistliku dekooriga kapitaalne kivihoone.

Välisviimistlus - silekrohv.

Kõik hoone väliskonstruktsioonid on hästi säilinud. Hoone interjöörid vajavad põhjalikku remonti.

Funktsioon

Hoonetes asuvad Pärnu Linna Rahvakohtu ruumid.

Vajalikud tööd

Katus 1. Olemasolev plekk-soomus-katus korrastada ning värvida.

Tagaõu 2. Korrastada munakivisillutis

3. Lammutada kuur-käimla

4. Korrastada kütusehoidla: krohvida ja värvida välisseinad, valmistada ukсед (väravad)

Kalevi tn. 21

Hoone iseloomustus

Hoone koosneb kolmest üksteisega liidetud hooneosast

a) 2-kordne kelpkatusega segaehitis, mille tänavaäärne välissein kivist, teised välisseinad krohvitud palkseinad. Palkseintega välisseinte osa on halvas tehnilises seisukorras ning vajab kapitaalremonti.

b) 2-kordne viilkatusega krohvitud kivihoone, tagafassaadile hiljem juurdeehitatud puidust osaga.

Hoone on üks vanimaid säilinud Pärnu kivihooneid (ehit. 1681) ning on riikliku kaitse all

c) 2-kordne madala viilkatusega krohvitud välissein- tege kivihoone.

Funktsioon

a) - elamu

b)c) - hoonetes asuvad Pärnu Rajooni Sidesõlm ja Pärnu Masinaarvutusjaam.

Vajalikud tööd

a) Hoone 1. Rõhtpalkseintega välisseina osad vajavad kapitaalremonti

Värav 2. Väravapealsele paigaldada kattedeks S-kivid. Väravapealsed karniisid taastada.

3. Projekteerida ning ehitada uus värav.

Katus 4. Korrastada olemasolev S-kivi katus.

b) Hoone 1. Välja puhastada puhtalt tahatud murgakvaad- rid hoone nurgal.

2. Puhastada raidkivist kaksikvapp hoone ehis- viilul. Välja selgitada, kas kaksikvapp pole esialgselt olnud polükroomne.

NB! Kaksikvapi sondeerimistöödeks kutsuda värvimistöde alguses kindlasti kohale kutsuda KRPI spetsialist.

3. Korrastada puidust juurdeehitus hoone taga. Võimaluse korral on soovitatav see hoopis lam- tada.

4. Kõrvaldada hilisemad puidust akende piir- lauad hoone esifassaadil.

5. Lähima remondi käigus asendada olemasolevad aknad tagafassaadil säilinud originaalsete akende (2 akent II korrusel) eeskujul valmis- tud akendega.

Tagaõu 6. Korrastada tagaõue asfaltkate, kui võimalik asendada praegune asfaltkate hoopis munaki- sillutisega.

7. Kaitsealuse aida (nr. 172) puitosad töödel Krohvimata kivi- müüritise osad vuukida, krohvitud kiviseir- katta valge (lubi) värviga tehes enne vaje

krohviparandused

8. Teiste kõrvalhoonete seintel teha vajalikud krohviparandused; seinad värvida.

c) Hoone 1. Lammutada hilisema juurdeehitusena ehitatud poolkeldrikorrusel asuv generaatoriruum hoone taga (mille lammutamist soovitas juba VRV eritingimus 15.08.78, kirja nr. Ps - 11/1004)

Kalevi t. 23

Hoone iseloomustus

2-kordne viilkatusega krohvitud kivihoone

Funktsioon

Hoones asuvad Pärnu Masinaarvutusjaama ruumid

Vajalikud tööd

Katus 1. Korrastada olemasolev S-kivi katus

Tagaõu 2. Korrastada asfaltkate, kui võimalik asendada praegune tagaõue asfaltkate munakivisillutisega.

Kalevi t. 25

Hoone iseloomustus

3-kordne tüüpprojekti järgi ehitatud silikaattellistest hoone.

Funktsioon - elamu.

Vajalikud tööd

Hoone 1. Hoone silikaattellistest välisseinad krohvida ning värvida.

Katus 2. Olemasolev eterniitkatus korrastada.

Kalevi t. 27

Hoone iseloomustus

2-kordne viilkatusega krohvitud kivihoone. Hoone katusekorrusele on sõjajärgsel perioodil ehitatud korterid, korterite valgustamiseks vajalikud vintskapid on äärmiselt sobimatud hoone Kalevi tänava poolse fassaadiga, Kalevi tänava poolse erkeri ehisviil on viimases sõjas kaotanud oma esialgse ilme

Funktsioon

I korrusel asuvad: leivakauplus, pudukaupade kauplus

II ja katusekorrusel asuvad korterid.

Vajalikud tööd

Hoone 1. Taastada hoone Kalevi tänava poolse erkeri ehisviil (vt. ka A osa VI-a) p.2  
2. Lammuta vintskapid katusekorrusel. Juhul kui katusekorruse korterid jäävad alles, tuleb nad seoses sellega ümber planeerida. Kompromisslahendusena on võimalik vintskappide asendamine katuse tasapinda jäävate katuseakendega (vt. ka A osa VI-a p.2)

Katus 3. Praegune eterniitkatus asendada S-kivi katusega,

Tagaõu 4. Lammutada laudkuur tagaõuel

5. Korrastada tagaõue asfaltkate.

Kalevi t. 29

Hoone iseloomustus

2-kordne viilkatusega krohvitud kivihoone

Funktsioon

I korrusel asuvad: elektritarvete kauplus "Elektron", manguasjade kauplus "Mõmmik"

Vajalikud tööd

Katus 1. Olemasolev plekk-katus vajaduse korral remontida ja värvida.

Värav 2. Kangislusele valmistada uus värav. Värav valmistada säilinud amortiseerunud värava eeskujul.

Tagaõu 3. Korrastada olemasolev asfaltkate.

Kalevi t. 31

Hoone iseloomustus

2-kordne mansard-katusega krohvitud kivihoone, Kalevi tänava poolsel fassaadil asuva keskrisallidi motiiviga, Kalevi t. fassaadil asuvad katuseaknad on esialgsed.

Funktsioon

I korrusel asub kohvik "Kungla"

II ja katusekorrusel asuvad Pärnu Linna Kultuurimaja ruumid.

#### Vajalikud tööd

- Katus 1. Olemasolev plekk-katus vajaduse korral remon-  
tida ja värvida
- Värav 2. Valmistada uus värav kangialusele, uus värav  
valmistada olemasolev, lagunenu värava  
eeskujul
- Tagaõu 3. Lammutada plaanijoonisel näidatud kuurid  
4. Korrastada olemasolev asfaltkate

#### Kalevi t. 33

##### Hoone iseloomustus

2-kordne viilkatusega krohvitud kivihoone

##### Funktsioon

I korrusel asub raadiokauplus "Meloodia"  
II korrusel asuvad korterid

#### Vajalikud tööd

- Katus 1. Olemasolev eterniitkatus asendada S-kivi katu-  
sega.

#### Kalevi t. 35

##### Hoone iseloomustus

1-kordne viilkatusega puithoone krohvitud välis-  
seintega

##### Funktsioon

I korrusel asuvad - suka, sokikauplus, galanterii-  
kauplus, kauplus "Boe<sup>HH</sup> a<sup>g</sup> r<sup>HMF</sup> a"

#### Vajalikud tööd

- Katus 1. Olemasolev S-kivi katus korrastada
- Tagaõu 2. Korrastada tagaõue munakivisillutis.

#### Kalevi t. 37/39

##### Hoone iseloomustus

2/3 kordne terrasiitkrohviga kaetud kivihoone.  
Hoone esineb heatasemelist (kodanlik-esindl.) funktsio-  
nalismi.

#### Funktsioon

- Nr. 37 I korrusel asuvad: alkohoolsete jookide kpl.  
"Liviko", kpl. "Suveniir" (end. "Juveel")  
II-III korrusel asuvad korterid
- Nr. 39 I korrusel asuvad: kpl. "Optika", apteek,  
II-III korrusel asuvad korterid.

#### Vajalikud tööd

- Katus 1. Olemasolev plekk-katus korrastada ja vajaduse  
korral värvida
2. Säilinud vihmaveetorude ja nende lehtrite eeskujul  
valmistada uued tsinkplekist vihmaveetorud ja  
lehtrid
- Siseõu 3. Korrastada olemasolev asfaltkate
4. Olemasolevad kangialuse väravad remontida, maha-  
võetud väravapool paigutada oma kohale, väravad  
värvida musta emailvärviga
- Uksed 5. Kõik hoone välisüksed puhastada, uuesti katta tumeda  
peitsiga ning lakkida

#### Kalevi t. 41

##### Hoone iseloomustus

1-kordne poolviilkatusega puithoone. Hoonete kaunistavad  
klassitsistlikku kividekoori matkivad puitdetailid - pilastrid,  
kapiteelid, karniisid, Hoone on kohaliku kaitse all (nr. 10).

##### Funktsioon

Hoone I asuvad raamatukauplus "Looming" ruumid. I korrusel  
asuvad eluruumid.

#### Vajalikud tööd

- Katus 1. Korrastada olemasolev S-kivikatus
- Dekoor 2. Hoone tagafassaadi akende pealse karniisi puitlõike  
ornamendid taastada hävinud ornamentide värvijälgede  
järgi.
3. Hoone Kalevi t. fassaadil taastada pilastrite hävinud  
baasiosa. Uued detailid valmistada L. Koidula t. fas-  
saadil säilinud baasiosade eeskujul.

Kalevi t. 43

Hoone iseloomustus

Hoone koosneb kahest teineteisega kokkuehitatud hooneosast:

- a) 2-kordne mansardkorrusega krohvitud kivihoone. Hoone I korruse akende-uste paigutust on viimaste remontide käigus muudetud.
- b) 2-kordne, puhtalt laotud punasest ja kollasest tellisest välisseintega, madalakaldelise katusega hoone. Karniisid ja akende ümbrisedetailid on krohvitud ning värvitud valge (lubi)värviga.

Funktsioon

- I korrusel asuvad: a) Lillekauplus;  
Raudteepiletite eelmüügi kassad  
b) Raudteekaubastu kauplus, einelaud

II korrusel asuvad korterid.

Vajalikud tööd

Hoone a) 1. Taastada esialgne akende-uste paigutus hoone tänavafassaadil. Uued ukсед-aknad valmistada olemasolevate eeskujul (vt. ka A osa VI-ap.3)

Katus a) 2. Korrastada olemasolev S-kivikatus  
b) 3. korrastada ning vajaduse korral värvida olemasolev plekk-katus

Tagaõu 4. Korrastada olemasolev asfaltkate.

Kalevi t. 45

Hoone iseloomustus

3-kordne, puhtalt laotud punasest tellisest välisseintega, eklektilise dekooriga madalakaldelise katusega hoone.

Hoone tsink-plekk-katus on väga halvas seisukorras.

Kalevi tänaval fassaadil on hoone eri osade erinevate vajumite tulemusena tekkinud suur vajumisvuuk - pragu.

Funktsioon

Hoones asuvad: Söökla "Kalevi"; Pärnu Toitlustustrust.

Vajalikud tööd

Katus 1. Remontida ning värvida hoone plekk-katus

Hoone 2. On vaja selgitada, kui suured ning kui intensiivsed on hoone eri osade vajumid; vastavalt selle töö tulemustele tuleb ette võtta tööd hoone vundamentide kindlustamiseks.

Kalevi t. 47

Hoone iseloomustus

2-kordne silikaattellistest välisvoodriga puithoone. Hoone on viimases sõjas tugevasti kannatada saanud ning tema praegune kuju kujutab endast sõjapurustustest järelejäänud osa kapitaalremondi tulemust. Oma kohale nurgakrundil on ta selliselt äärmiselt sobimatu.

Enne viimast sõda oli hoone 3-4 kordne laudvoodri ja eklektilise dekooriga nurgamaja.

Funktsioon

Admin.hoone.

Vajalikud tööd.

- Välisviimistlus 1. Välisseinad krohvida ning värvida vastavalt värvikavandile.  
2. Olemasolev eterniitkatus värvida õlivärviga vastavalt värvikavandile.

Kalevi t 49

Hoone iseloomustus

2-kordne laudvoodriga kaetud puithoone madalakaldelise viilkatusega.

Funktsioon - elamu

Vajalikud tööd

Katus 1. Olemasolev eterniitkatus asendada plekk-katusega.

Kalevi t. 51

Hoone iseloomustus

- a) 3-kordne terassiitkrohviga kaetud kivihoone
- b) 2-kordne viilkatusega laudvoodriga kaetud puithoone.

Funktsioon

- a) I korrusel asuvad - Valmisriiete kauplus II; III korrusel asuvad korterid.
- b) I korrusel asuvad Kodumasinat Remonditehase ruumid II korrusel korterid.

Vajalikud tööd

Katused 1. Korrastada ja värvida olemasolevad plekk-katused.

c) Tänav N-külg

Kalevi t. 2

Hoone iseloomustus

2-kordne krohvitud kivihoone.

Funktsioon

I k. Vöörastemaja "Kalev"

Kalevi t. 4; 6

Hoone iseloomustus

2-kordsed tüüpprojekti järgi ehitatud krohvitud kivihooned.

Funktsioon - elamu

Vajalikud tööd

- Tagaõu 1. Kõrvalhooned krohvida ja värvida elamutega ühte värvi.  
2. Korrastada haljastus krundil hoonete ümber.

Kalevi t. 14

Hoone iseloomustus

2-kordne madala viilkatusega krohvitud kivihoone, Hoone praegu 1-kordsest osast on säilinud vaid kivist sein, mille taha on ehitatud väga armetus seisukorras olev, lasketiiruks kasutatav laudkuur.

2-kordne hooneosa Kalevi ja Võidu tn. end. "Lõvi apteek" on viimases sõjas hävinenud ning praegu on tema kohal väikene haljasala.

Funktsioon

I korrusel asuvad: kpl. "Teras"; "Aerofloti" piletite eelmüügi kassad; Lasketiir  
II korrusel asuvad korterid ja ametiruumid.

Vajalikud tööd

Hoone 1. Lammutada kivist tänavaseina taga olev, lasketiiruks kasutatav laudkuur, ehitades tema asemele kapitaal-sema hooneosa.

Tagaõu 2. Lammutada tänavaplaanil näidatud kõrvalhooned.

3. Taastada osaliselt asfaltkate all olev munakivisillutis.

Kalevi t. 16

Hoone iseloomustus

2-kordne mansardkatusega krohvitud kivihoone. Hoone on kaotanud oma esialgse ilme, kõik stiilielemendid on aegade jooksul hävinud.

Viimastel aastatel on ka hoone mansardkorrus ümber ehitatud elukorruseks.

Funktsioon

Hoone I korrusel asuvad: - fotoateljee; naiste juuksur.

II korrusel ja mansardkorrusel asuvad korterid.

Vajalikud tööd

- Hoone 1. Vastavalt projektile taastada hävinenud stiilielemendid hoone fassaadidel: nurgakvaadrid hooneosade nurkadel; frontoon keskrisaliidil; mitm. karniisid.  
2. Valmistada uus, Võidu tn. poolne välisüks  
Katus 3. Lammutada praegused katuseaknad mansardkorrusel, uued katuseaknad ehitada ühele teljele I; II korruse akendega.  
4. Praegune eterniikatus asendada plekk-katusega.  
Tagaõu 5. Korrastada munakivisillutis.  
6. Lammutada tänavaplaanil näidatud kõrvalhooned ja omavoliliselt ehitatud garaaž.

Kalevi t. 18

Hoone iseloomustus

2-kordne krohvimata välisseintega punasest tellisest hoone.

Funktsioon

I korrusel asub komisjonikauplus, II korrusel korterid.

Vajalikud tööd

- Hoone 1. Panna otseks vaasid tänavapoolisel viilul.  
2. Hilisem, hoone juurde sobimatu trepikoda tagafassaadil võimaluse korral lammutada. Küsimus lahendada lõplikult tööjooniste käigus.

Tagaõu 3. Olemasolev munakivisillutis korrastada.

Kalevi t. 20

Hoone iseloomustus

1-kordne otsäga tänava poole asetsev viilaktusega puithoone, mille tänavapoolne välissein on krohvitud, teised välisseinad puitvoodriga. Hoone on halvas tehnilises seisukorras ning vajab hädasti remonti.

Funktsioon

Hooned asuvad teenusbüroo ruumid.

Vajalikud tööd

Hoone kohta on koostamisel kapitaalremondi projekt, kus on näidatud kõik hoone juures ning tagaõuel teostamiseks tuleva d tööd.

Kapitaalremondi käigus on ette nähtud hoone katus kogu ulatuses katta S-kiviga, Praegu, osaliselt katusekatteks olev valtskivi võtta ettevaatlikult maha; valtskivid kasutada ära Kalevi tn. hoonete nr.-d 32 ja 38 katuste remondiks.

Kalevi t. 22

Hoone iseloomustus

1-kordne viilkatusega puithoone katusekorrusel asuvate eluruumidega. Hoone esifassaadi viimistlus - puidust pilastrid, kapiteelid ja mitm. karniisid krohvitud põhipinnal. Taga- ja külgfassaad on osaliselt krohvitud, osaliselt kaetud voodrilaudadega.

Funktsioon

I korrusel asuvad kauplus "Malle" ruumid

II korrusel asuvad korterid

Vajalikud tööd

Hoone 1. Hoone taga- ja külgfassaad krohvida kogu hoone ulatuses

Katus 2. Praegune eterniitkatus asendada plekk-katusega

Tagaõu 3. Korrastada munakivisillutis

4. Lammutada tänavaplaanil näidatud kõrvalhooned (kuurid)

5. Ehitada piirdeaiad hoovide (kruntide) eraldamiseks peale kuuride lammutamist

6. Korrastada tagaõuel olev puidust ait: puitseinaid katta ; korrastada katusekate.

Kalevi t. 24

Hoone iseloomustus

2-kordne viilkatusega krohvitud (kivi?)hoone kahe erkeriga tänavaküljel.

Funktsioon

I korrusel asub lasteriietekauplus "Noorus"

II korrusel - korterid

Vajalikud tööd

Katus 1. Olemasolev plekk-katus korrastada ning värvida

2. Valmistada aknaraam pööninguaknale

Hoone 3. Korrastada olemasolev kangialuse värav

4. Valmistada invent. joonise alusel uus tänavapoolne välisuks.

Tagaõu 5. Korrastada munakivisillutis

6. Lammutada tänavaplaanil märgitud kõrvalhooned.

Kalevi t. 26

Hoone iseloomustus

2-kordne viilkatusega segaehitis väljaehitatud katusekorrusega.

Hoone praegune kuju on ilmselt mitmete eri aegade tehtud ümberehituste tulemus.

Funktsioon

I korrusel asuvad: kpl. "Noorus"; meeste juuksur

II korrusel - korterid.

Vajalikud tööd

Värav 1. Valmistada väravalehed hoone J.Barbaruse tn. poolsele väravale.

Tagaõu 2. Korrastada õue munakivisillutis

3. Lammutada tänavaplaanil näidatud kõrvalhooned

Katus 4. Praegune eterniitkatus asendada plekk-katusega.

Kalevi t. 28

Hoone iseloomustus

3-kordne eklektilise dekooriga madalakaldelise katusega kapitaalne, krohvitud kivihoone.

Funktsioon

I korrusel asuvad: majapidamistarvete kauplus "Kati";

kauplus "Peakatted"; korterid  
II korrusel asuvad Pärnu linnaraamatukogu ruumid ning korterid  
III korrusel asuvad korterid.

#### Vajalikud tööd

Katus 1. Olemasolev eterniitkatus korrastada; võimaluse korral asendada eterniitkatus plekk-katusega  
Värv 2. Korrastada Barbaruse t. poolse kangialuse olemasolev värv.  
Siseõu 3. Korrastada siseõue asfaltkate.

#### Kalevi t. 30

##### Hoone iseloomustus

1-kordne viilkatusega kivihoone.

##### Funktsioon

Hoones asuvad Pärnu linnaraamatukogu ruumid

#### Vajalikud tööd

Katus 1. Olemasolev eterniitkatus asendada S-kivi katusega

#### Kalevi t. 32

##### Hoone iseloomustus

2-kordne segaehitusviisis viilkatusega hoone.  
Hoone välisseinad krohvitud.

##### Funktsioon

I korrusel asuvad: kauplus "Lastejalats"; meeste särgikauplus "Carlo"  
II korrusel asuvad korterid.

#### Vajalikud tööd

Katus 1. Olemasolev valtskivi katus korrastada. Katuse remondiks vajalikud valtskivid võtta Kalevi t. 20 hoone katusele  
Värv 2. Uus kangialuse värv valmistada olemasoleva amortiseerunud värava eeskujul,

#### Kalevi t. 34

##### Hoone iseloomustus

2-kordne madalakaldelise katusega krohvitud kivihoone, Tagaõuel asub puitsõrestikseintega ait.

##### Funktsioon

I korrusel asuvad: TK "Säde" ruumid; parfümeeria- ja kosmeetikakauplus "Kannike"

II korrusel asuvad korterid.

#### Vajalikud tööd

Katus 1. Olemasolev plekk-katus korrastada.  
Tagaõu 2. Korrastada hoonete nr.d 32-34-36 tagaõue muna-kivisillutis  
3. Remontida puitsõrestikseintega ait tagaõuel.

#### Kalevi tn. 36

##### Hoone iseloomustus

2-kordne madala viilkatusega krohvitud kivihoone.

##### Hoone funktsioon

I korrusel asuvad: TK "Säde" ruumid; kauplus "Meeste jalats".  
II korrusel asuvad korterid.

#### Vajalikud tööd

Katus 1. Olemasolev plekk-katus korrastada.  
Tagaõu 2. Tagaõue muna-kivisillutis korrastada.

#### Kalevi t. 38

##### Hoone iseloomustus

2-kordne kelpkatusega kapitaalne kivihoone  
Hoone välisviimistlus - silekrohv

##### Funktsioon

I korrusel asuvad: kauplused "Siloon"; "Naiste jalats"  
II korrusel asuvad kontoriruumid ja korterid.

#### Vajalikud tööd

Katus 1. Hoone valtskivikatus korrastada. Katuse remondiks vajalikud valtskivid võtta Kalevi t. 20 hoone katusele  
Hoone 2. Avada kinnimüüritud ukseava hoone Kalevi tänava fassaadil. Uks valmistada olemasolevate uste eeskujul.  
Värv 3. Korrastada hoone Hommiku tänava poolseid väravad  
Tagaõu 4. Tagaõue muna-kivisillutis korrastada  
5. Lammutada tänavaplaanil näidatud kõrvalhooned.

Kalevi tn. 40

Hoone iseloomustus

2-kordne viilkatusega kapitaalne klassitsistliku dekooriga kivihoone.

välisviimistlus - silekrohv.

Funktsioon

I korruse idatiivas asuvad Pärnu Keskapteegi ruumid. Ülejäänud osa hoonest haldab ohvitseride maja.

Vajalikud tööd

- Katus
1. Hoonetele sobimatu eterniitkatuse asendamine S-kivi katusega
  2. Korrastada obeliskidega balustraadid hoone Hommiku-Kalevi t. nurgal
- Hoone
3. Taastada kaersillustega kolmikuga hoone keskerisaalidel
  4. Avada kinnimüüritud aken hoone Kalevi tänava fassaadil
  5. Ohvitseride maja Ringi tn. poolne inetu vineeruks asendada hoonetele sobilikumaga.

*6. Ehitada Hommiku tn. poolne püüdnud kaks laevikariga.*

D. Kasutatud arhiivijoonised; graafilised rekonstruktsioonid

Kasutatud arhiivijooniste ja graafiliste rekonstruktsioonide nimekiri

Kalevi t. 14

1. Mag. P. Kostneri elumaja fassaadi muutmise plaan. Pärnus, Kalevi-Wilms'i nurgal  
ENSV ORKA\* Fond nr. 3799 nim. nr. 1 sü. nr. 1640 lk. nr. 1
2. Detailjoonistus. Tallinn 1928 ark. K. Burman  
ENSV ORKA Fond nr. 3799 nim. nr. 1 sü. nr. 1640 lk. nr. 1

Kalevi tn. 27

3. Rüütli (praegu Kalevi) tänava fassaad  
ENSV RAKA\* Fond nr. 3569 nim. nr. 2 sü. 2224
4. Nikolai (praegu Võidu) tänava fassaad  
ENSV RAKA Fond nr. 3569 nim. nr. 2 sü. 2224

Kalevi tn. 43

5. Kalevi tänava fassaad  
ENSV RAKA nim. nr. 2 sü. 2222 lk. 2

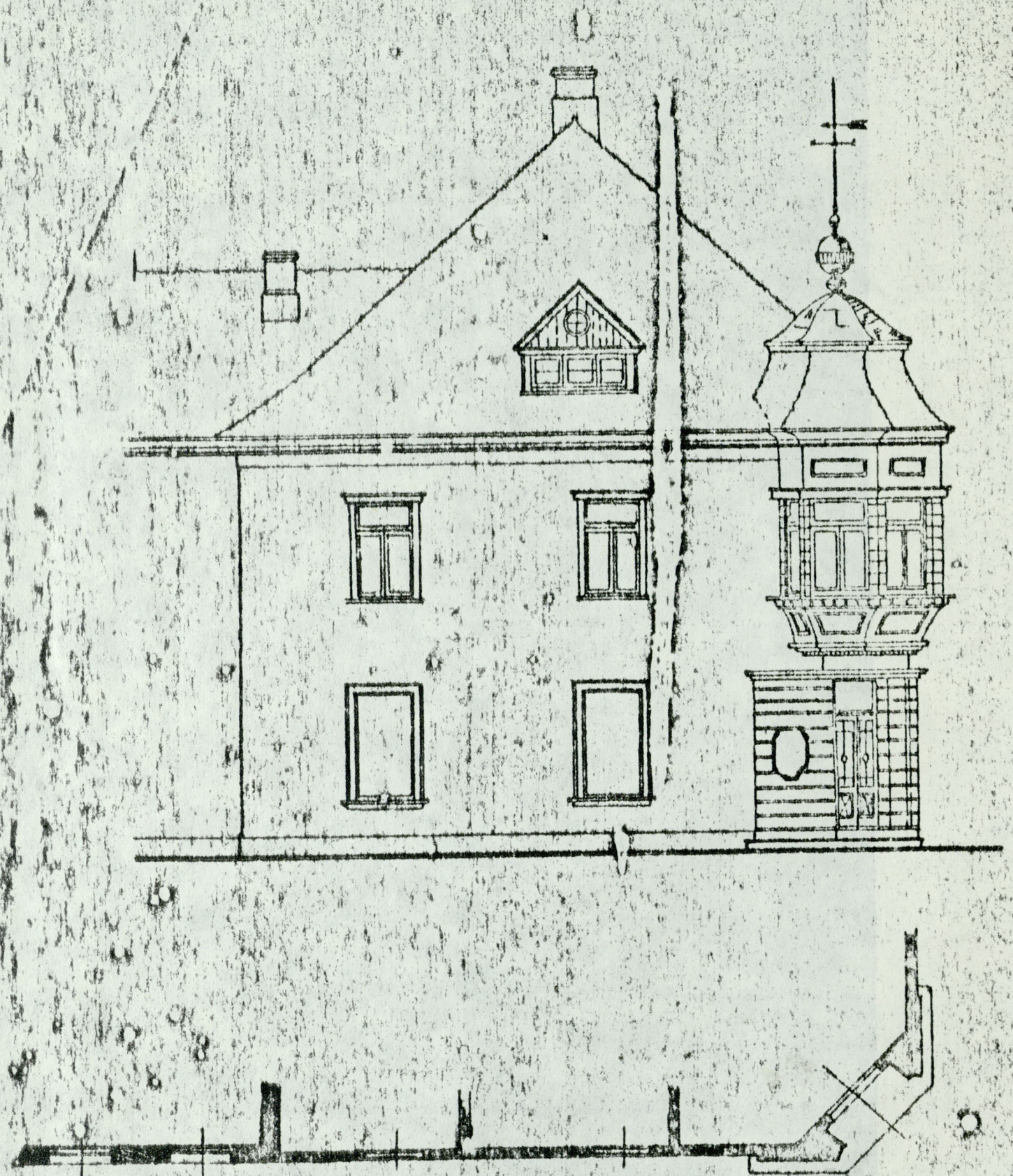
Kalevi tn. 47

6. Rüütli (praegu Kalevi) tänava fassaad  
ENSV RAKA fond 3569 nim. nr. 2 sü. 2209
7. Uue, rajatava (pr. Ringi) tänava poolne fassaad  
ENSV RAKA fond nr. 3569 nim. nr. 2 sü. 2209
8. ENSV RAKA fond nr. 3569 nim. nr. 2 sü. 2209
9. Kalevi t. 14 Fassaadide rekonstruktsioon M1:100
10. Kalevi t. 47 Fassaadide rekonstruktsioon M1:100

\* ENSV ORKA - Eesti NSV Oktoobrirevolutsiooni Keskarhiiv

\* ENSV RAKA - Eesti NSV Riiklik Ajaloo Keskarhiiv





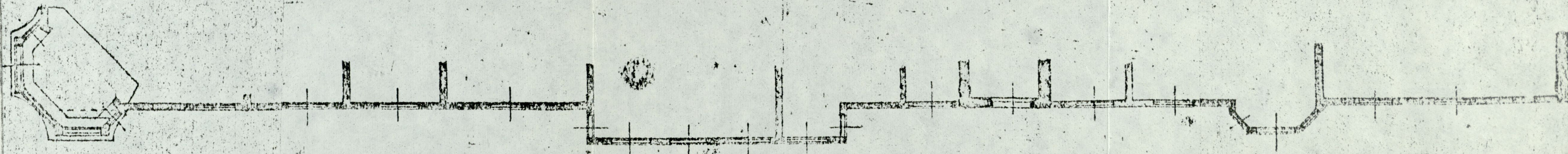
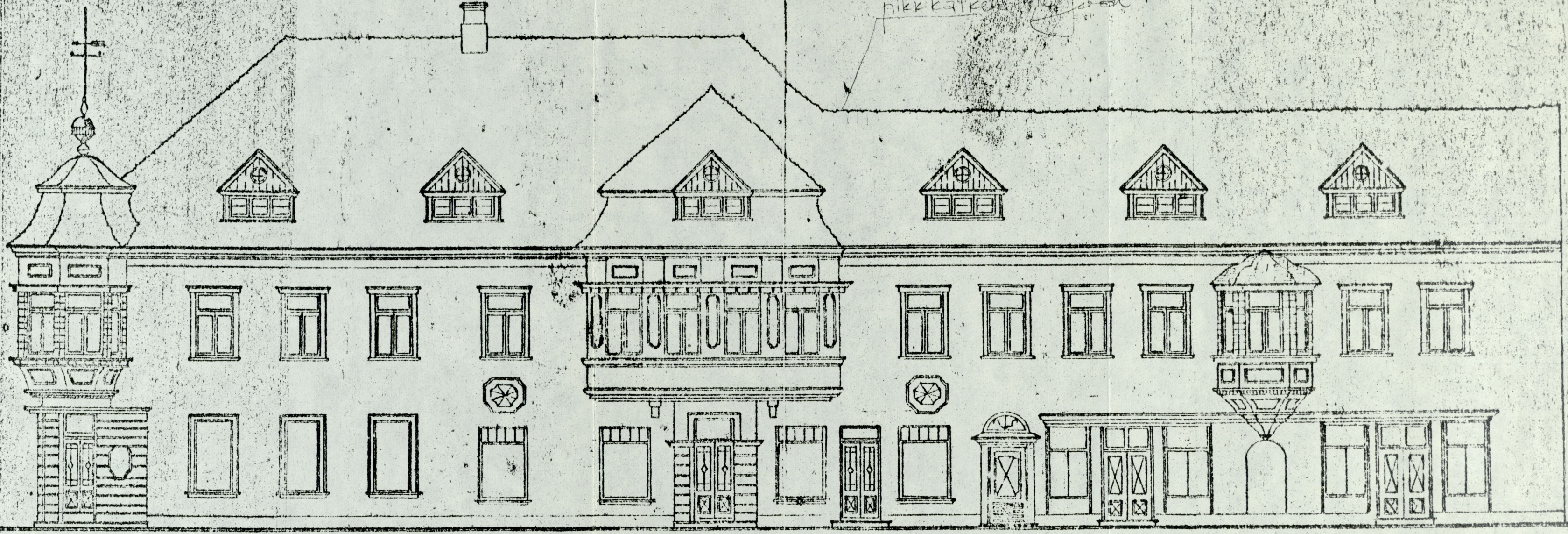
ING. F. KESTNER'I

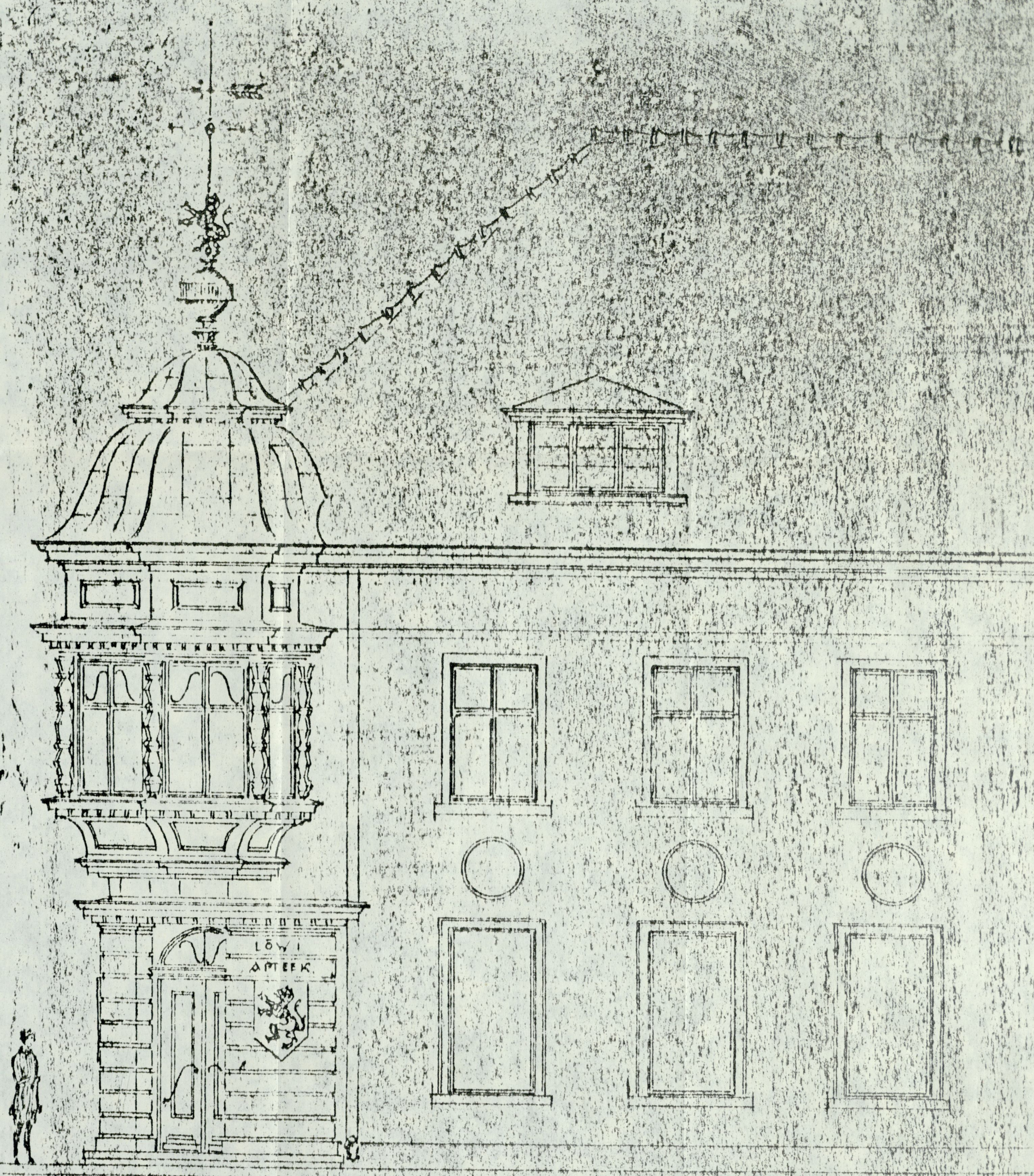
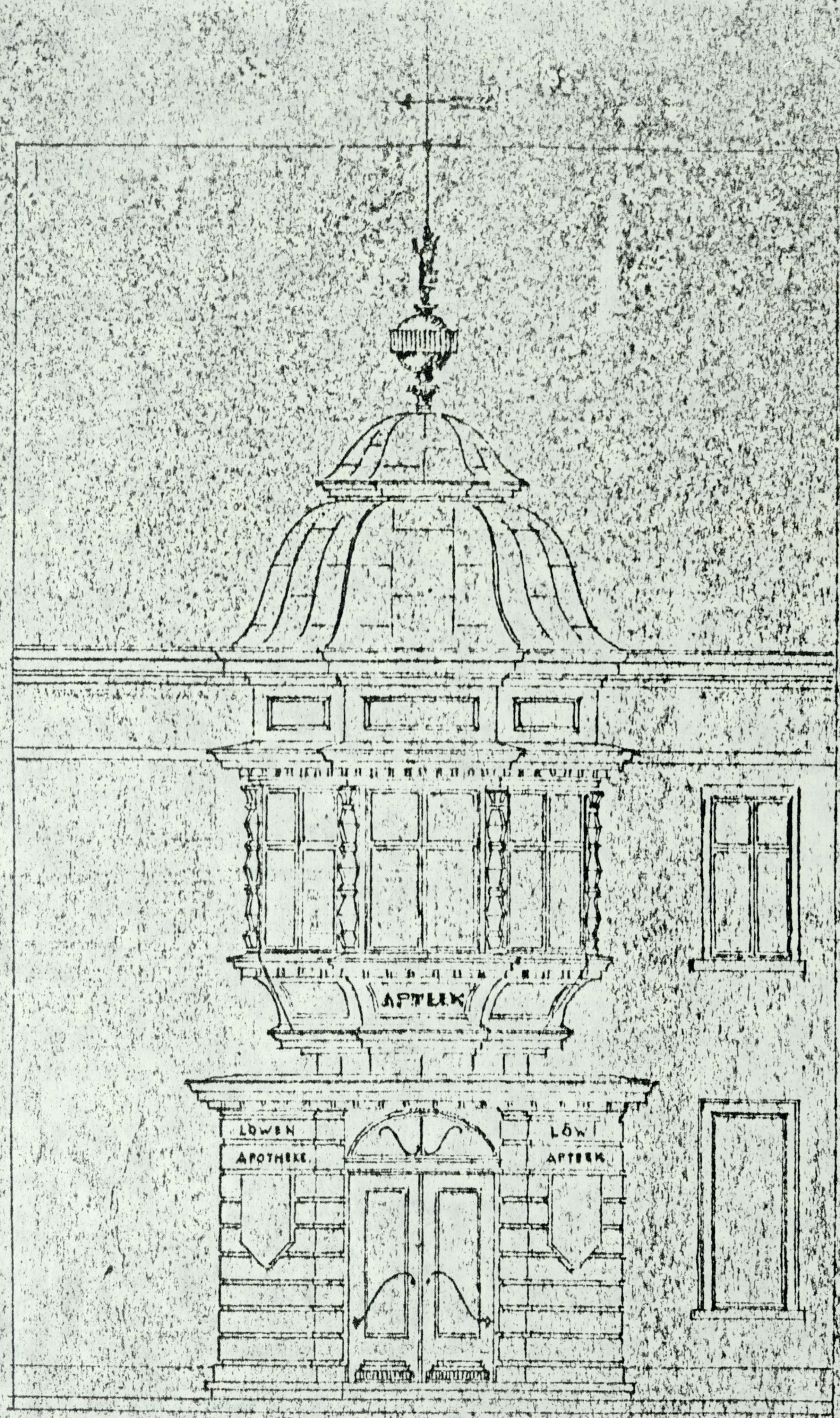
ELUMAJA FASSAADI MUUTMISE PLAAN

PÄRANUS, I. LINN. KALEW+WILMS N.

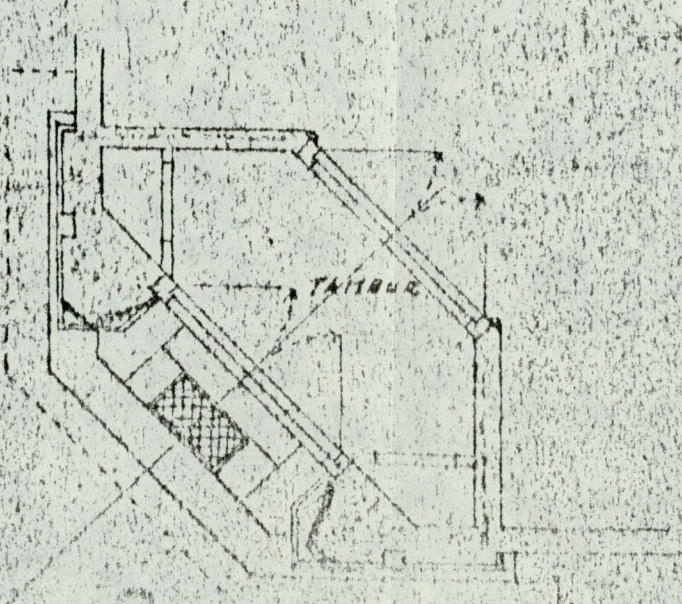
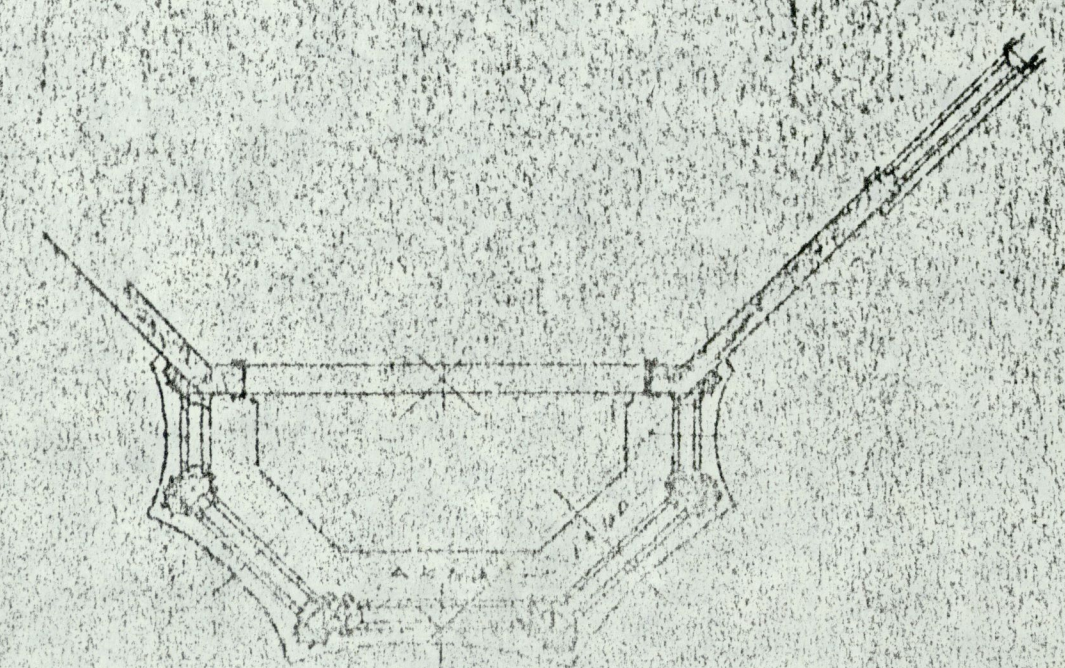
MÕÖT: 1:100

*piirkatke*



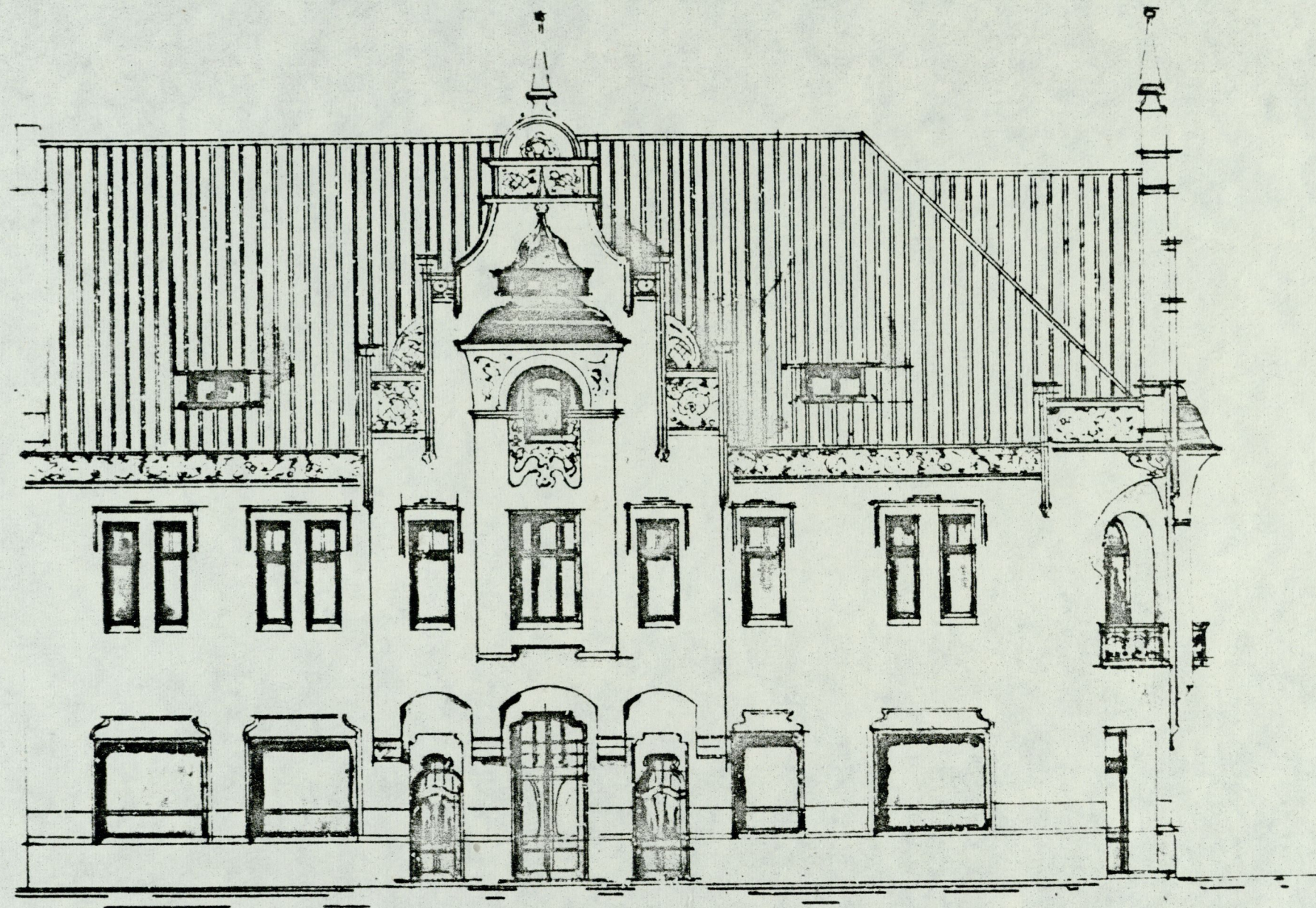


*Detail  
Fornistus.*

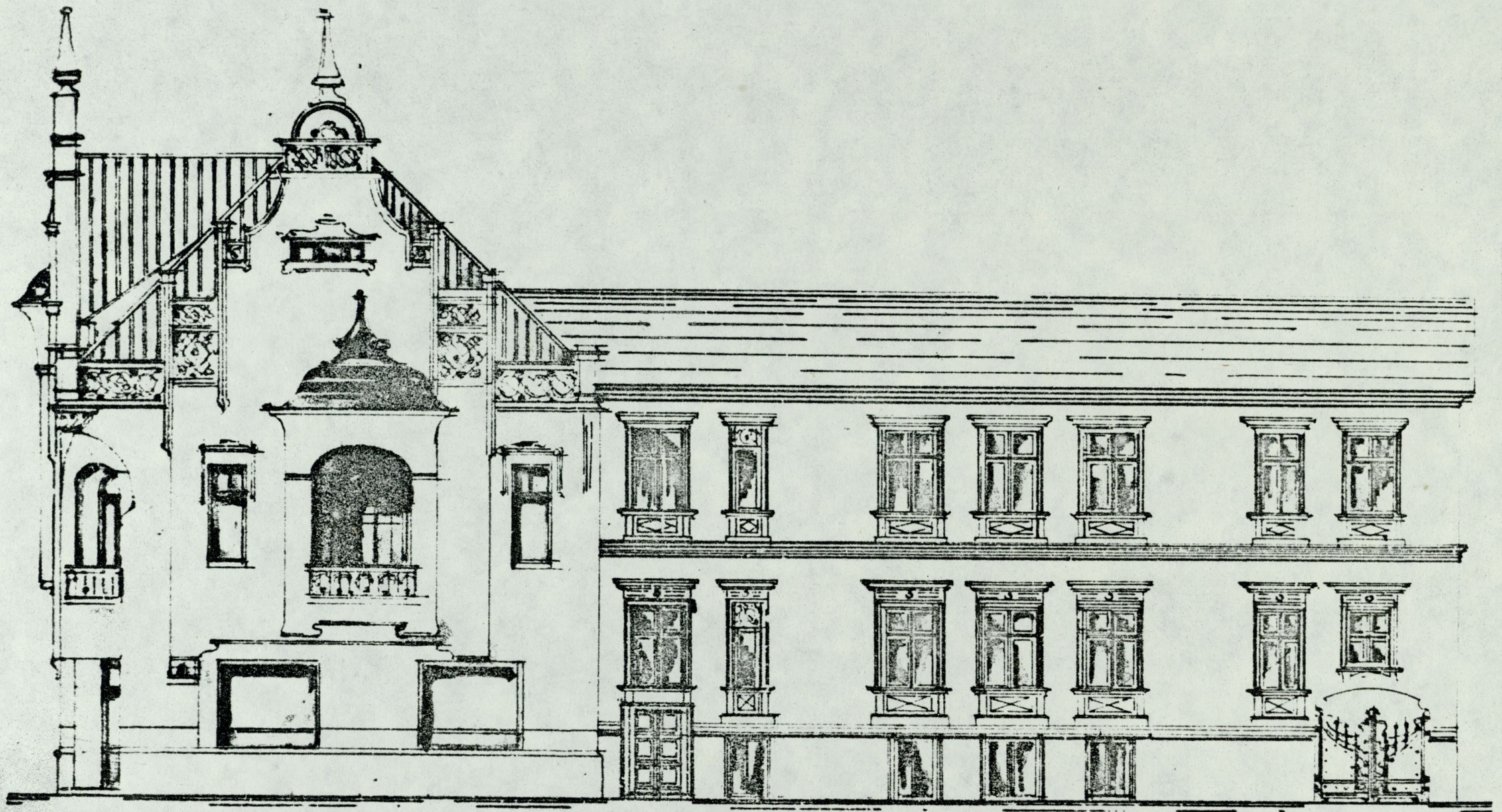


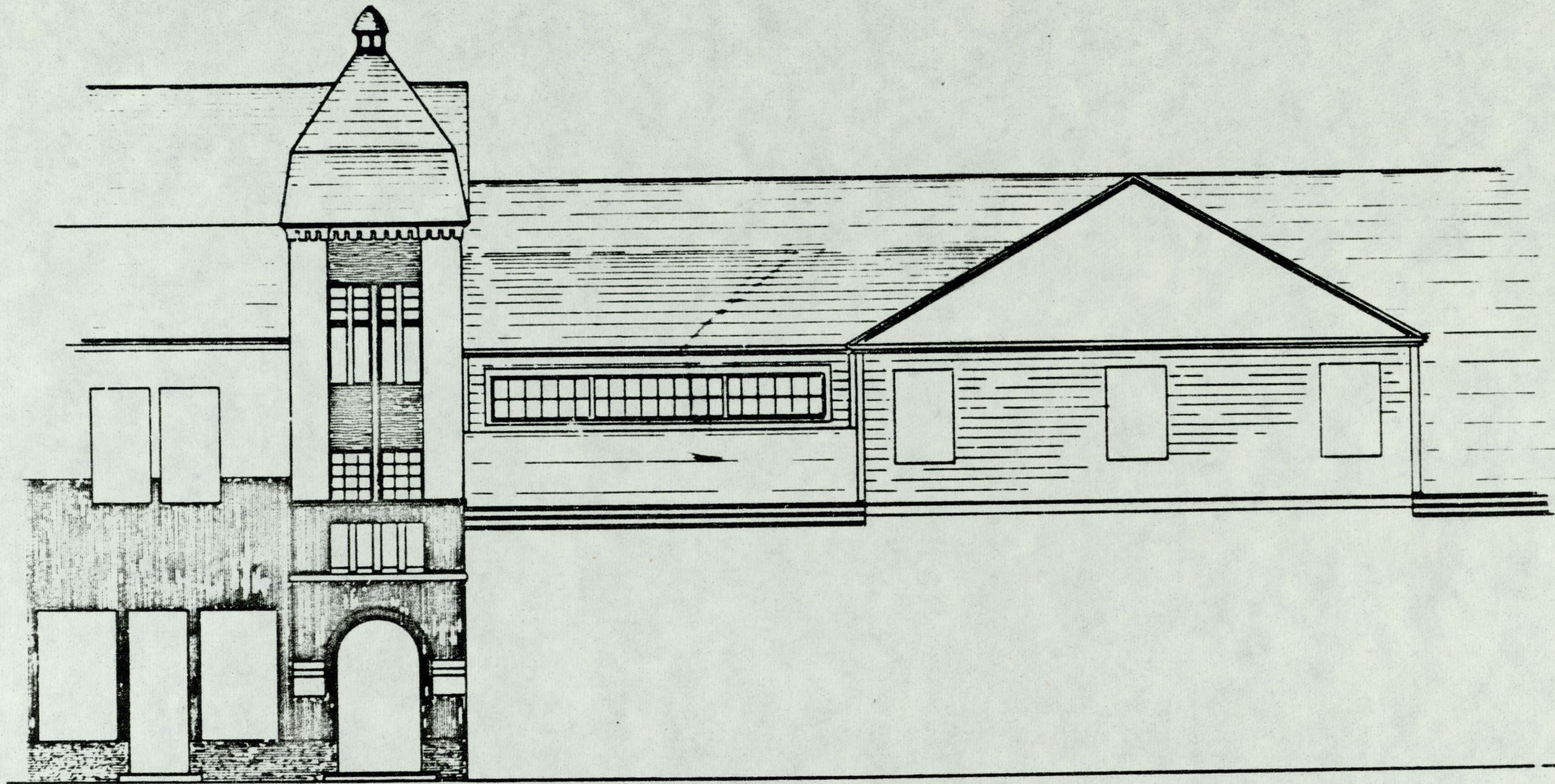
*Falkenstr.  
aus Karl Burmann*

Палацъ въ Полтавѣ въ 1811

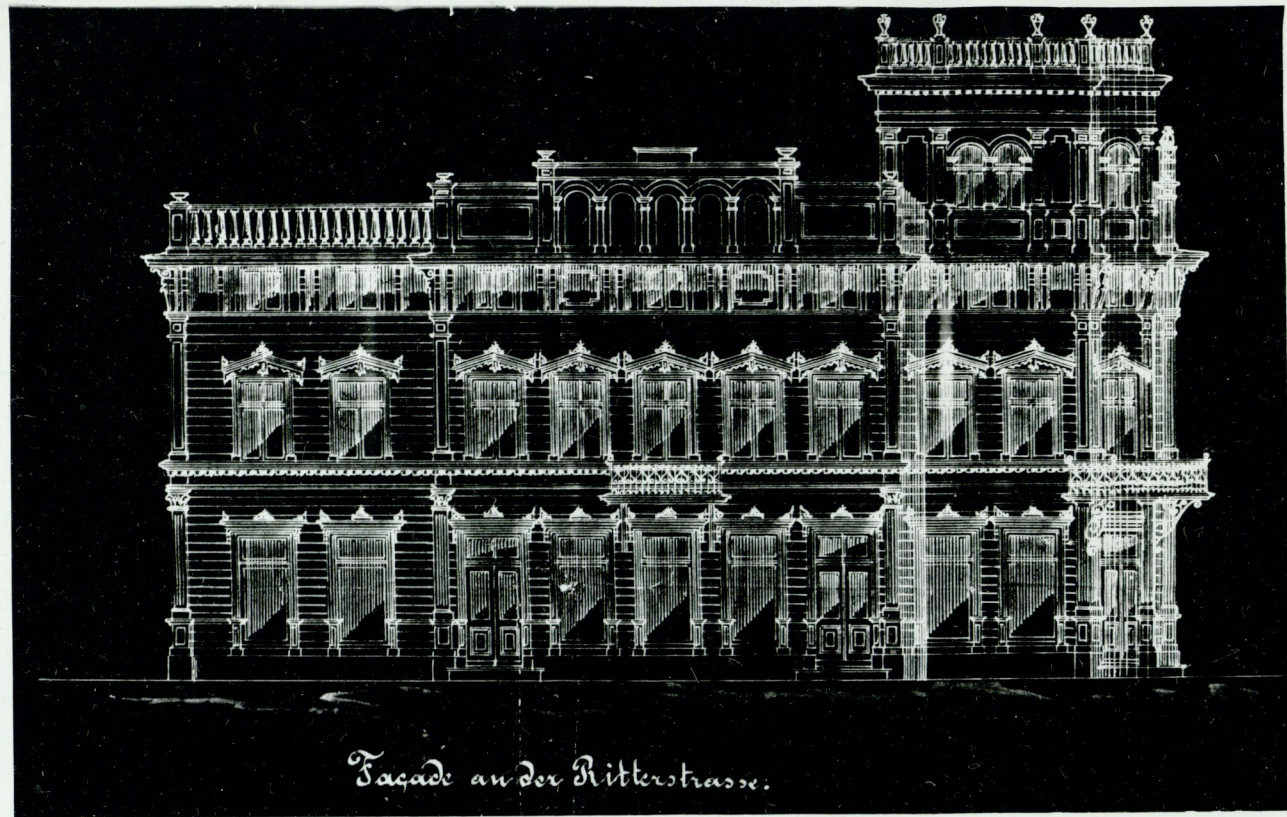


Пасаж по Губернаторской улице



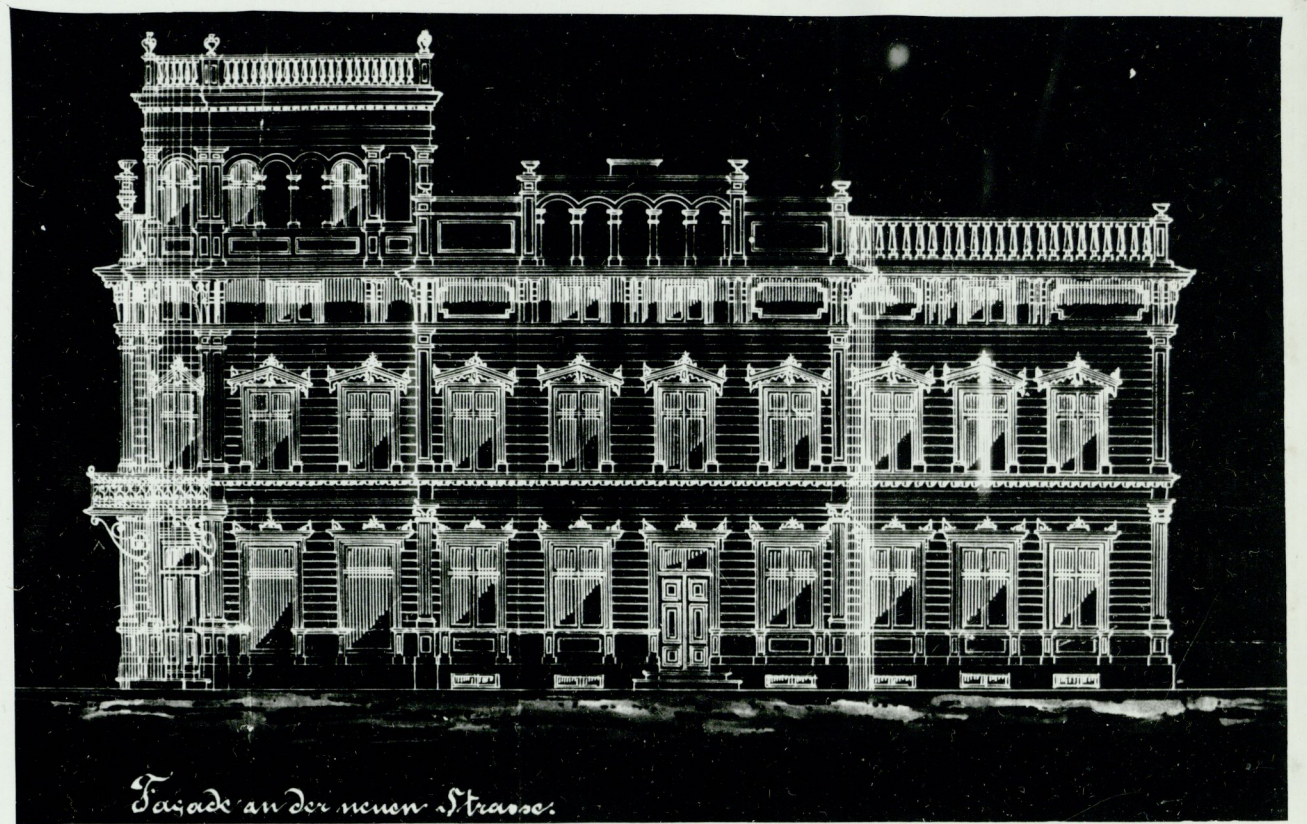


ANSI 1001



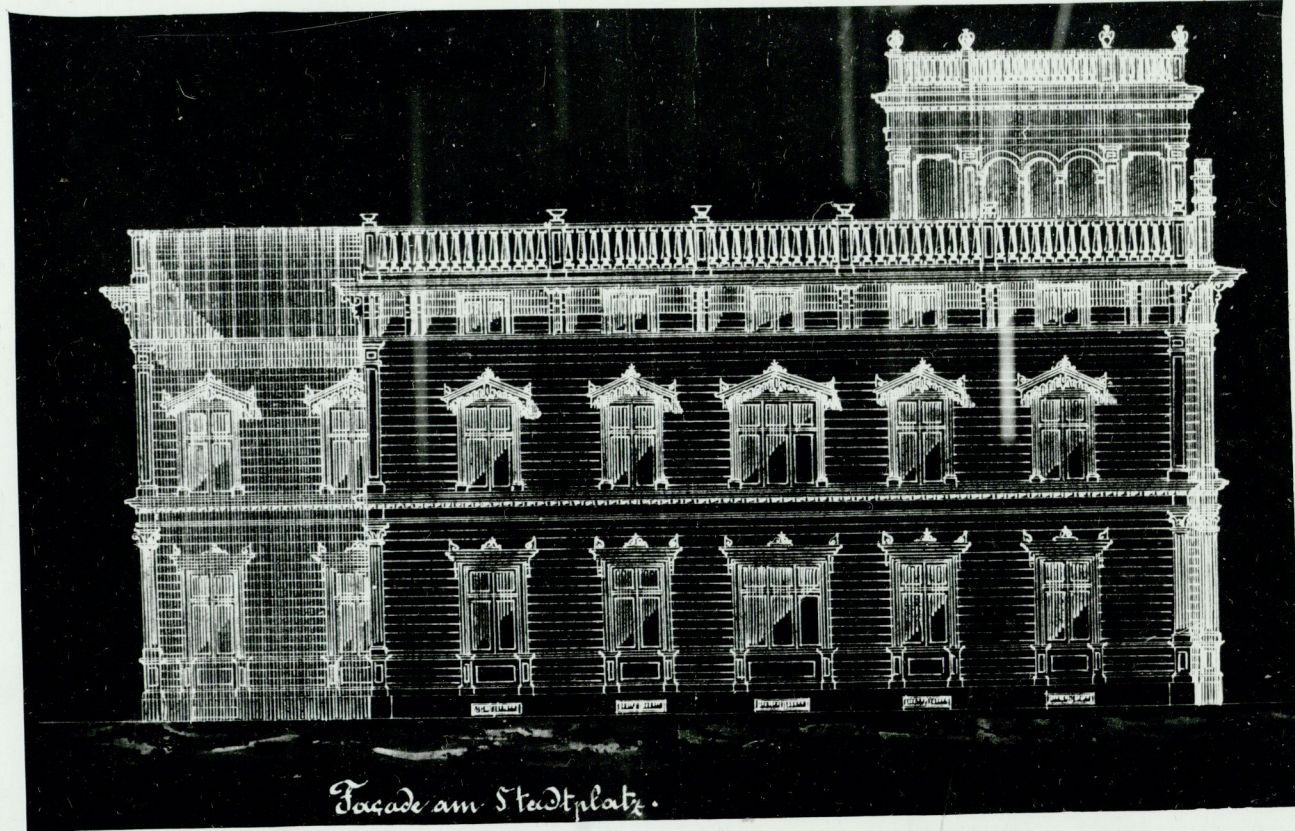
Fassade an der Ritterstrasse.

6



Fassade an der neuen Strasse.

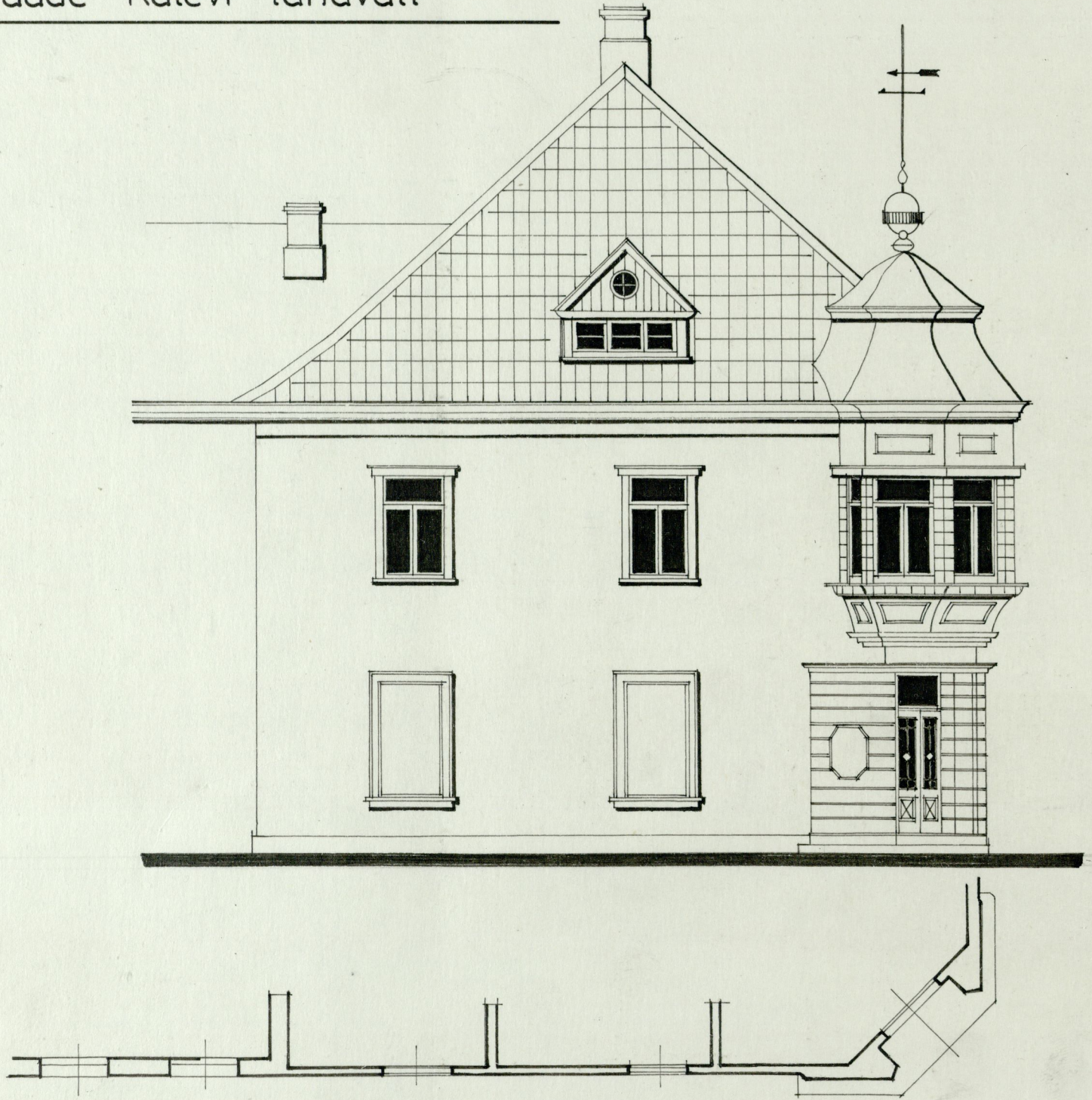
7



Fassade am Stadtplatz.

8

Vaade Kalevi tänavalt



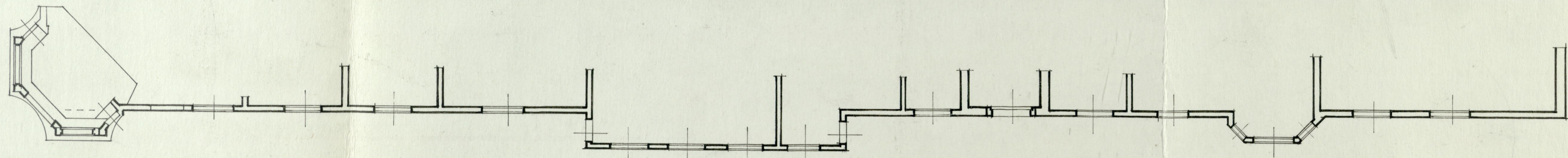
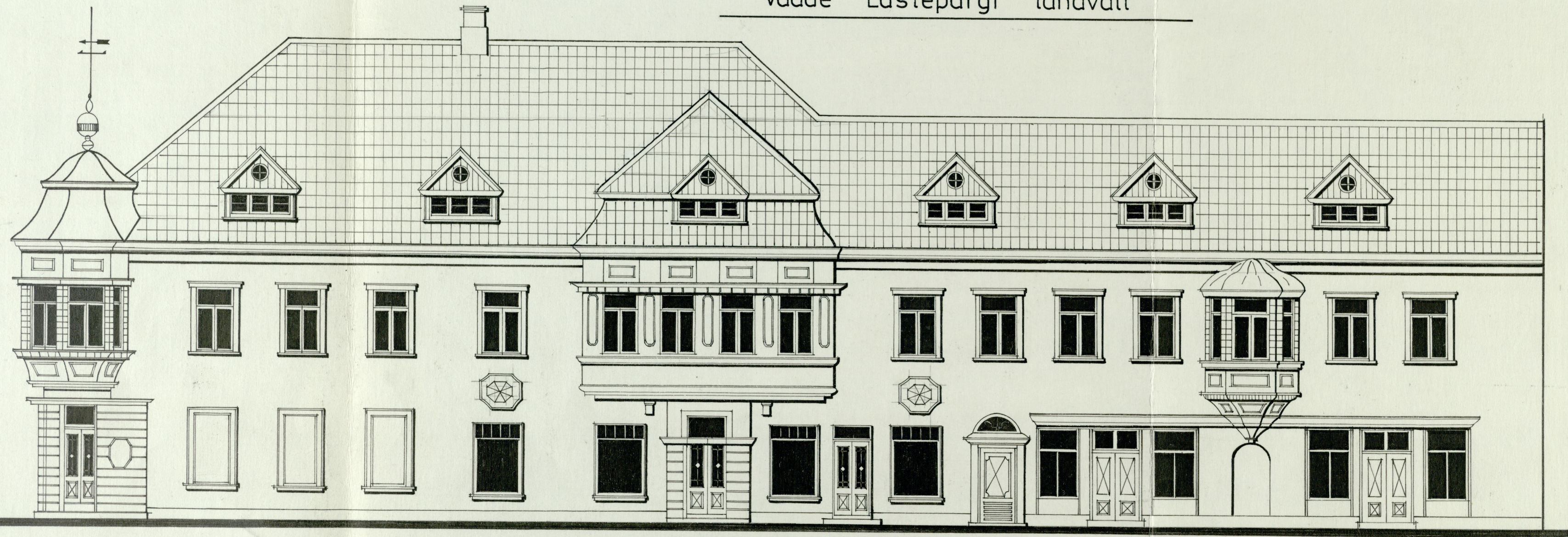


PÄRNU

KALEVI TN. 14

FASSAADIDE REKONSTRUKTSIOON m 1:100

Vaade Lastepargi tänavalt

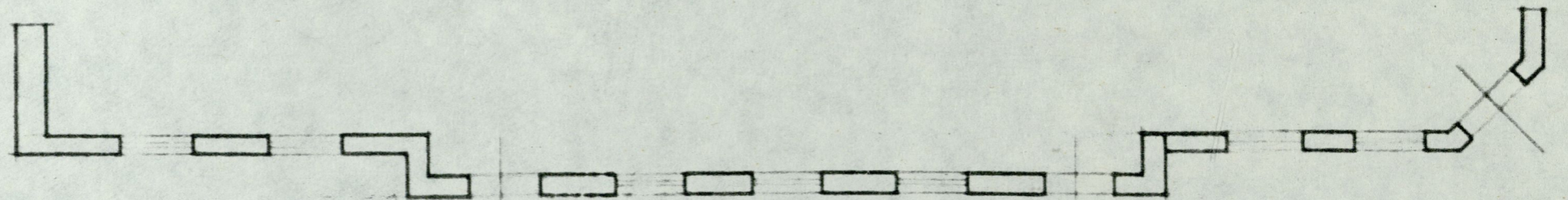
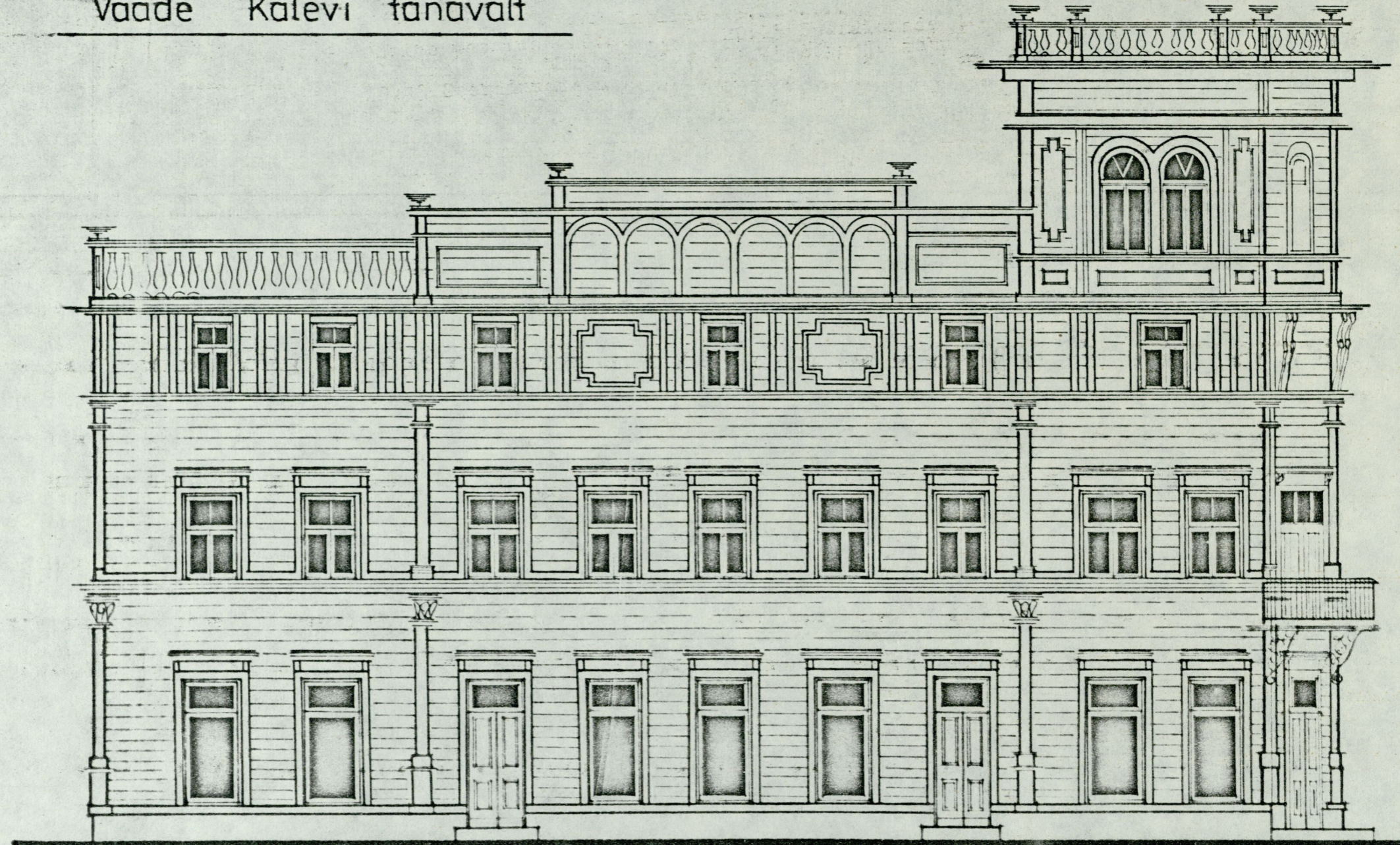


Koostas J.LASS *[Signature]* KRPI 1978

PÄRNU

FASSAADIDE

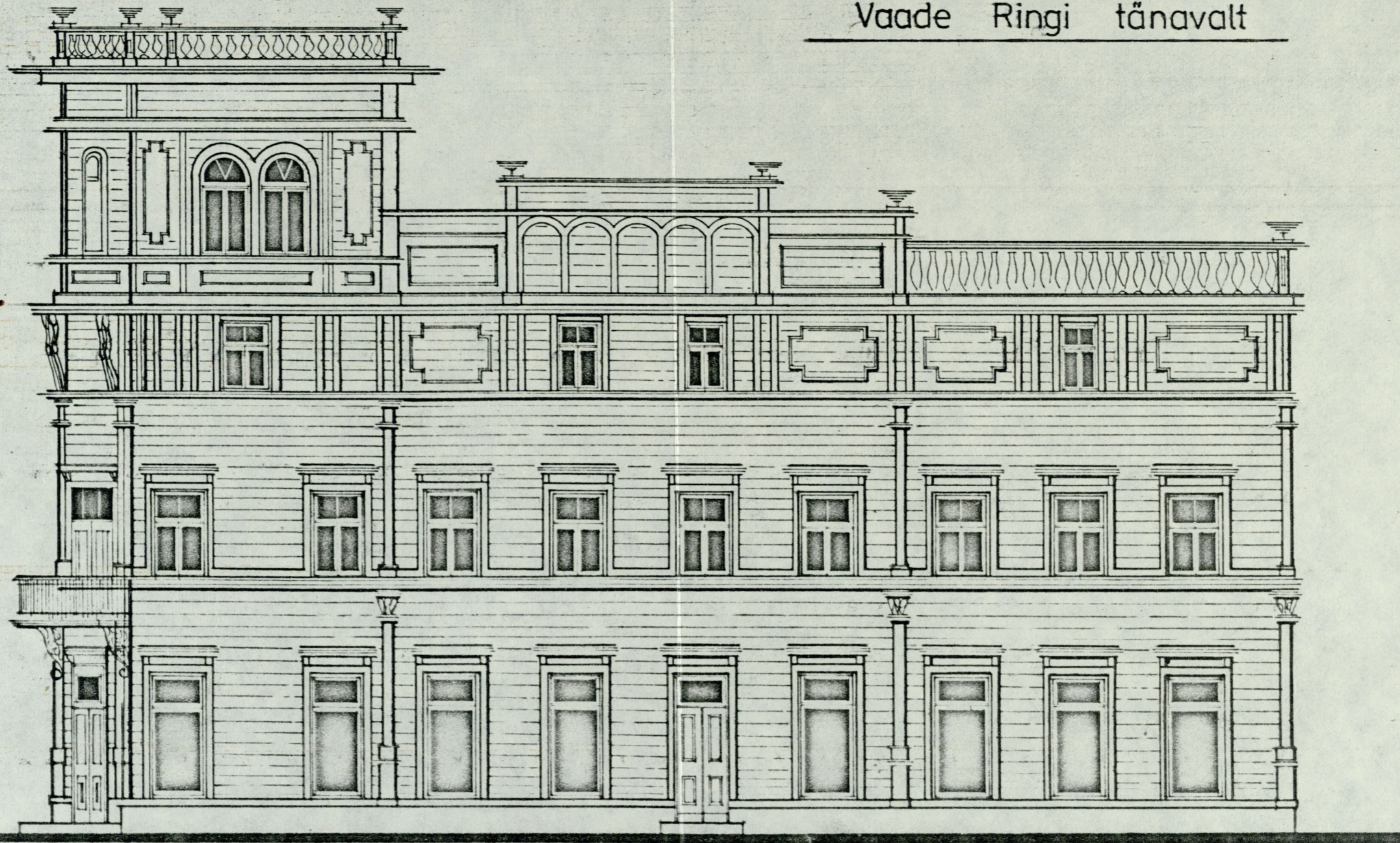
Vaade Kalevi tänavalt



KALEVI TN, 47

REKONSTRUKTSIOON m 1:100

Vaade Ringi tänavalt



Koostas J. LASS

KRPI 1978

10