

Eesti NSV Ministrite Nõukogu Riiklik Ehituskomitee
KULTUURIMÄLESTISTE
RIIKLIK PROJEKTEERIMISE INSTITUUT

Objekt: Hiiumaa. Pühalepa kirik.

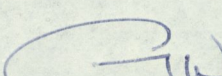
Siifr. nr.: 297 Töö II - 79098


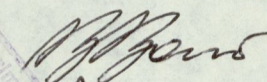
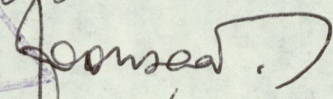
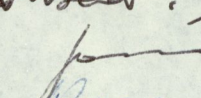
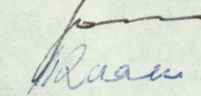
Tellija: Hiiumaa Rajooni RSN TK Kultuuriosakond.

Teostaja: Vabariiklik Restaureerimisvalitsus.

Pühalepa kiriku kohandamine kontsertsaaliks. Eskiisprojekt.

Köide IV

Peainsener:  H. Toss
Osakonna juhataja:  J. Vali


Osakonna peaarhitekt:  R. Raie
Projekti peainsener:  A. Joonsoar
Peaspetsialist:  T. Erilt
 V. Raam

Sisukord.

Tekstiline osa.

I Seletuskiri

A. Üldosa.

B. Ehitusajalooline ülevaade

C. Arhitektuurne osa.

1. Plaanilahendus.

2. Fassaadid.

3. Interjäär.

D. Tehnoloogia.

E. Konstruktsioonid.

F. Elektrotehniline osa.

G. Territooriumi heakorrastus.

II Fotod

1. Vaade läänefassaadile.

N - 19769 / 3

2. Vaade läänest pikihoonele ja koorile.

N - 19719

3. Vaade koorile.

N - 19727

4. Vaade idast pikihoonele.

N - 19718

Graafiline osa.

1. Asendiplaan.

2. Plaan. Variant "A"

3. Plaan. Variant "B"

4. Seinavaated (lõunasein ja idasein).

5. Seinavaated (läänesein ja põhjasein).

6. Vaade lõunast.

7. Vaade idast.

A. Üldosa.

Käesolev Pühalepa kiriku kontsertsaaliks kohaldamise eskiisprojekt on koostatud vastavalt Hiiumaa Rajooni RSN Täitevkomitee Kultuuriosakonna tellimusele / leping II - 79098 /

Projekteerimine toimub kahes staadiumis: a) eskiisprojekt b) tehniline tööprojekt.

Projekt hõlmab kiriku kohaldamise kontsertsaaliks, kabeli taastamise, samuti ümbritseva kalmistu ja selle piirete heakorrastuse.

I Eeltööd / 1980 /

- A. Kiriku mõõtmisjoonised.
- B. Täiendavate väliuurimiste aruanne.
- C. Tehnilise seisukorra ülevaade.

II Eskiisprojekt.

III Tehniline tööprojekt.

- A. Kiriku arhitektuur-ehituslik osa, konstruktiivne osa ja detailid.
- B. Maa-ala heakorrastus, kabeli ja piirete tööjoonised.

Ruumide loetelu ja pinnad.

1. Saal /pikihoone/	198,0 m ²
2. Kooriruum	57,7 m ²
3. Esinejate ruum /käär- kember/	23,0 m ²
4. Eesruum	11,2 m ²
5. Kassaruum	9,5 m ²
6. Elektrikilbi ruum	9,12m ²
7. Rõdu	57,0 m ²

365,5 m²

Hoone kubatuur 6670 m³

Territooriumi pindala 5475 m²

"B". Ehitusajalooline ülevaade.

Kiriku rajamise ajaks võib lugeda XIII saj. II poolt. Kirik rajati mitmes ehitusjärgus: enne kivist koor vastu oletatava puukiriku seina, seejärel uus kivist pikihoone puukiriku asemele. Koorilõpmiku rajamise aega pole praeguste andmete alusel võimalik määrata. Äärmiselt vajalikud täiendavad uurimised ehitustööde käigus võimaldavad selgitada mitmeid lahendamata probleeme ehituse ajaloost.

16. saj. venelaste rüüsteretke tagajärjel purustatud kirik küll taastati, kuid erinevalt esialgsest mahust. Pikihoone võlve ei taastatud. Seinad jäeti madalamaks hoone esialgsest kõrgusest.

Torni rajamine varem ehitatud eeskojale ja sellega liituvatele külgruumidele sai alguse 18. saj. II poolel. Praeguseni säilinud kuju omandas torn aastatel 1860-1863. Mainitud perioodil teostati ulatuslikke ümberehitusi kogu kiriku ulatuses. Samast perioodist pärinevad praeguse vormistusega fassaadid, arhitektuursed ja sisustusdetailid /aknad, ukсед, laekarniis, rõdu jne./. Hinnaliskemaks detailiks on 17. saj. pärinev skulptuurne kivikantsel.

XIXsaj, ümberehitus ja detailid annavad kirikule ühtse sajandilõpule iseloomuliku eklektilise ilme.

Üksikasjalikult käsitleb hoone ajalugu ja väliuurimiste käigus selgunud asjaolusid V. Raam Väliuurimiste aruanne 1979. aastast ja täiendavate väliuurimiste aruanne 1980. aastast.

Kalmistu ja matmiskabeli ajalugu käsitleb A. Nurga kalmistu aruandes 1979. a.

"C". Arhitektuurne osa.

1. Plaanilahendus.

Hoonele määratud uus funktsioon - kasutamine kontsertsaalina ei nõua plaanilises ega mahulises osas muudatusi. Lihtsustavaks asjaoluks tuleb lugeda ka ruumide kasutamist ainult suveperioodil. Seetõttu puudub vajadus garderoobi ja hoone- siseste san.-sõlmede osas. Ruumide jaotus oleks järgmine: kontsersaal paikneb kiriku pikihoones, pinkidest vabastatud hoone ruumi kooripoolne osa on mõeldud esineja-

tele. Kiriku kooriruum kontsertsaaliga seotud funktsioone ei oma. Käärkamber on kasutatav esinejate ruumina. Käärkambris avatakse kinnimüüritud välisuks, mida saab kasutada esinejate sissepääsuna. Eeskoja kõrval asuv vasakpoolne ruum kasutatakse kassaruumiks. Parempoolsest uksest algab tornipääs, ka paikneb seal elektrikilp. Kirikutorni kasutatakse vaatetornina. Torni vahelaed, trepid, luugid, aknad vajavad korrastamist.

Evakuatsiooniks-lisaks pääsudele käärkambrist ja peauksest - avatakse kiriku lõunaportaal. Lisaks kontsertsaalina kasutamisele avatakse kirik pärast restaureerimistööid külastajatele kohaliku muuseumi filiaalina. Nii kirikus kui ka koduloomuuseumis säilinud esemete korrastamine ja eksponeerimine võimaldab taastada interjööri põhijoontes sellisena, nagu ta möödunud sajandi lõpus. Ka on võimalik külastajatele tutvustada kiriku varasemateehitusajalugu markeerides ja avades rikkalikult säilinud varasemaid ehituskonstruksioonide, detaile, avasid jne. Täiendavalt korraldatakse käärkambris kiriku ajalugu käsitlev näitus graafilistest joonistest ja fotodest. Muuseumi põhiekspositsiooniks kujub Hiiumaa arheoloogiat käsitlev näitus. Käesoleval hetkel ruumipuuduse tõttu selles osas väljapanekud koduloomuuseumis täielikult puuduvad. Ekspositsiooniruumina kasutatakse käärkambrist ja kooriruumi. Külastajate sissepääsu võimaldab valvur (suveperioodil). Muuseumivarade hoidmise mull ajal garanteerib valvesignalisatsioon ja metallvõrgust võred akende välisküljel, mis kaitsevad ühtlasi aknaklaasi.

Kumbki eelpool mainitud funktsioonidest hoonet kui arhitektuurimälestist ei kahjusta (ümberehitusi pole). Valve sisseseadmine ja ruumide kasutamine võimaldab ehitusmälestist paremini hooldada, samuti saab rikka ja huvitava ajaloo ehitus tutvavaks paljudele külastajatele. Ka on võimalik hoonet territooriumi pidev korrashoidmine.

2. Fassaadid

FASSADID on säilitanud terviklikult XIX saj. II poole ilme. Ümberehitatud suured aknaavad, akende ja uste vormistus, petikaknad on iseloomulikud möödunud sajandi lõpul eklektilisele stiiliperioodile. Väliuurimistel saadud andmed varasemate avade osas on ebapiisavad selleks, et neid eksponeerida. Ka on muutunud hoone osade kõrguse va-

hekorrade. Selletõttu võiks fassaadide rekonstruktsioon mingist varasemast ehitusperioodist põhineda ainult kaudsetel andmetel ja analoogia materjali kasutamisel. Eelpoolõeldut arvestades teen ettepaneku säilitada fassaadid ühe stiililise tervikuna, nagu nad on säilinud. Erandina tuleks siiski avada lõunaportaal ja käärkambri kinnimüüritud uks. Pääsud on vajalikud funktsionaalselt. Mõlema ukse vormistus peaks olema tagasihoidlik kvaliteetne ja oluliselt erineva 19. saj. kassetustest. Sobiks näiteks mitmekihilised püstlaudused. Mõneti häiriva, kuid funktsionaalselt vältimatu detailina lisanduvad aknavõred. Võred valmistatakse terasraami keevitatud peenest võrgust. Võre kinnitub terasankrutega aknapõskedesse. Pisut eenduv võrk kaitseb klaasi ja ühtlasi sulgeb akna sissetungijale.

Kuna hoone nurkades on säilinud kvaaderkivid, vabastatakse nad krohvist ja eksponeeritakse ühtlase vertikaalse ribana.

3. Interjäär.

Interjäär nagu fassaadidki omab 19. saj. üldilme ja rohkesti sellest ajast pärinevaid puitdetalle.

Suures osas säilinud pingistik nõuab puuduvate ja katkiste detailide asendamist. Interjööri fotode ja allesjäänud detailide järgi on võimalik taastada pinkide varasem paigutus. Esinemise jaoks on jäetud ära esimesed pingiread ja pingid lõunaportaaali eest.

Orelirõdu lääneseinas on heas seisukorras ning nõuab minimaalset remonti. Seevastu orelikapp on tugevasti kannatada saanud, orel täielikult purustatud. Oleks soovitatav oreli taastamine, sest see on kontsertsaalile vajalik. Kui oreli taastamine pole võimalik, tuleks orelikapp rõdult eemaldada ja rõdule paigutada kontsertsaali jaoks lisakohad. See nõuaks rõdu põranda astmelist tõstmist ja lisatreppi põhjaseinas. Rõdu istmeteks võivad olla lihtsad puidust pingid.

Orelita variant on halvem ka seetõttu, et oreli puudumine rõdul mõjub häirivalt ruumi üldilmele. Orelirõdu trepp tuleks mõlema variandi puhul uuendada. Pikihoone põrand on suhteliselt heas korras ja nõuab veidi remontimist. Pehkinud laekarniis tuleb asendada. Trafarettmaalingud uuendatakse. Ehitustööde käigus valmistatakse vaja-

likud trafaretid, kuna jooniste koopeerimine tellinguteta pole võimalik. Seintel markeeritakse kilpkaarte ja varasemate aknaavade jäljed. Maalingud võidukaarel puhastatakse ja konserveeritakse maalirestaauraatori poolt. Asjatundliku meistri abiga restaureeritakse hinnaline kivikantsel, taastatakse trepi alguses olnud raidpostid ja kivikaar.

Interjööri gotodel nähaolevad lühtrid on fragmentidena säilinud ja nende korrastamisega juba tegeldakse. Kooriruumi sisustuses on suhteliselt hästi säilinud tahvelkonstruktsiooniga rikkaliku stukkdekooriga perekonnaloožid. Osalt hävinenud puitdetalle on võimalik taastada olemasolevate eeskujul. Kohati hävinud stukkdekoor on säilinud jälgedena kattedvärvis. Asjatundlike restaauraatorite abiga on võimalik loožid taastada. Samas laadis loožidega on lahendatud üks kooriruumi ja altarivõre. Mõlemad on suhteliselt hästi säilinud, vajades vähemaid korrastustöid. Kooriruumi tähekepanuväärsemateks hästi säilinud detailideks on maskid võlvi roidekaarte otstes ja hiljuti avatud sakramendinišis reljeefse paest sillusplaadiga.

Käesoleval aastal lisaks aknaavale lõunaseinas avati ka väike aken koori põhjaseinas. Mõlemad aknad markeeritakse ruumisestest nišsidena raidpiida tasandini. Kui nišside avamisel leitakse raidpiitade detaile, eksponeeritakse need nišside tagaseintel.

Koori lõpmik on ümberehituse käigus tugevasti kannatada saanud, hävinud on lõpmiku akna jäljed. Praeguste andmete nappuse tõttu pole võimalik lõpmikku restaureerida. Kui tööde käigus selgub küllaldaselt täiendavaid andmeid, lõpmik avatakse ja restaureeritakse, kui mitte, jääb alles olemasolev suur aknanišis olemasoleva aknaga, mis vajab remonti. Nii mainitud aknal kui ka ülejäänutel taastatakse tinaraamid. Koori seintel ja võlvidel taastatakse osaliselt puuduv krohv, maalingud restaureeritakse. Paeplaatidest põrand korrastatakse. Ülejäänud ruumide seinad, laed, põrandad korrastatakse, ruumidesse projekteeritakse kaasaegsed otstarbest lähtuvad valgustid. Tehnoloogiliselt vajalik sisustus sisustus teostatakse puitkonstruktsioonis otstarbest lähtudes.

"D". Tehnoloogia.

Pühalepa endisesse kirikusse on projekteeritud paigutada koduloomuuseumi filiaal, kus on võimalik korraldada ka teatud kollektiivide kontserte ~~kontserte saab~~

(Kontserte saab organiseerida ainult suvekuudel, kuna kirik ei ole köetav)

Muuseumi väljapanekuid eksponeeritakse koori ehk altariruumis ning käärkambris.

Kontsertsaaliks kasutatakse kiriku põhiruumi pikihoones. Lava asupaigaks jääks võidukaare esine pinkidest vaba ruum. Esinejate kasutada on vaba pinda suurusega 9 x 5 m. (Sellisele lavale mahub esinema ka suur koor kuni 70 inimest.)

Endise Pühalepa kiriku kontsertsaaliks kohandamisel on lähtutud võimalusest kasutusele võtta ka pikihoone läänepoolses osas paiknevat rõdu.

Rõduosa saab kasutada kahel viisil:

I variant - taastada rõdule endisaegne orel. Sellisel juhul jääb kuulajate kasutada ainult kiriku põhiruum, kuhu on võimalik paigutada endisi pinke kasutades 174 istekohta.

II variant - rõdu kasutavad kontserdikülastajad. Rõdule viib siis kaks treppi ning istekohtade arvuks jääb:

põhihoones - 162

rõdul - 60

Külastajate välja- ja sissepääs toimub pikihoone portaalkäigu kaudu.

Peasissepääsust kahele poole jäävaid võlvitud ruume saab kasutada järgmiselt:

Lõunapoolses ruumis asub juba elektrikilbiruum, põhjapoolsesse ruumi saab paigutada kassaruumi.

Käärkambrit kasutavad kontserdi korraldamise puhul esinejad garderoobina. Nad sisenevad kirikusse käärkambri ukse kaudu. Lavale saabuvad esinejad aga läbi altariruumi.

Spetsiaalset lava endisesse kirikuruumi ehitada pole vaja. Suurte kooride esinemiseks valmistatakse erinevate kõrgustega pingid, millel lauljad laval seisavad. Tavaliselt hoitakse need pingid kõrvalruumides. Samuti peab olema ajutiselt paigaldatavad ka käärkambri riietenagid.

Lava on planeeritud pikihoone põhiruumi idapoolsesse ossa võidukaare ette järgmistel kaalutlustel:

1. Akustiliselt on see lavale kõige sobivam asukoht.
2. Piisav lava laius ka suure koori esinemiseks.
3. Käärkambri kasutamise võimalus ka esinejate ruumina (esinejad ei pea lavale

tulema saalist läbi).

"E". Konstruktsioonid.

Antud lahenduses on loobutud uute konstruktsioonide projekteerimisest ning on piiratud ainult olemasolevate tugevdamise ning minimaalse arendamisega. Selle hulka kuulub:

- katuse- ja laekonstruktsiooni parandamine;
- torni vahelagede parandamine;
- olemasolevate puitsilluste kohendamine.

Nimetatud tööde kohta tuleb koostada järgnevas staadiumis tööjoonised.

"F". Elektrotehniline osa.

Pühalepa kiriku elektrienergiaga varustamiseks, lähtudes tema kohandamisest kasutamiseks tänapäeva tingimustes on vajalik kiriku lähedusse paigaldada KTM-40/10 tüüpi alajaam, milline ühendada 10 kV liiniga Lossi või Heltermaa 10 kV haruliinilt.

Liin ehitada CMB_c-2,7 tüüpi r/b mastidel 20 kV isolatsiooniga.

Kiriku sisemine jaotusvõrk installeerida süvistatult, pööningul aga terastarudes.

Peab ette nägema süvistatud pistikupesad, võimaldamaks vajaduse korral ühendada ülekantavaid projektoreid.

Saali üldvalgustuseks kohendada ajalooliselt õigustatult, interjööri vastavad lühtrid.

Kiriku arvestatav energiakulu - 25 kW.

Sisustus hoonesse ja lähedalolevasse kabelisse teostada kaabelliiniga.

O. Burov

"G". Territooriumi heakorrastus.

Lisaks kirikule paikneb kalmistu territooriumil Stenbocki matusekabel. Kalmistu korrastamisel tuleb kabel restaureerida. Välisseinte nurkades ja akende ümber tuleb teha värvisondažid võimaliku algse värviraamistuse kindlakstegemiseks ja taastami-

seks. Kabeli katus vajab kordategemist. Maalingud kabeli siseseintel ja laes tuleb taastada. Kadunud uks tuleb taastada asendada uuega, põrand ja sarkofaag korrastada.

Kirikuaeda ümbritsev maakivist piire, samuti aadlike matmispaika ümbritsev malm-aed tuleb korrastada. Kirikuaia värav projekteeritakse Kassari kalmistu peavärava järgi.

Kalmistu territoorium kaetakse ühtlase murukattega, säilitatakse ja korrastatakse kõik hauatähised. Eemaldatakse territooriumile kasvanud võsa ja kuivanud puud. Kiriku ümbrusest eemaldatakse kasvukiht, maapind planeeritakse madalamaks. Kirikut piirav tsoon 2 m laiuselt kaetakse kruusaga, sama kate on territooriumil paiknevatel teedel.

Väljaspool kirikaia territooriumi asendiplaanil näidatud kohale rajatakse omaette ehitisena san.-sõlmed külastajatele.

Koostas: A. Buldas
 arh. / A. Buldas /



Vaade läänefassaadile

1



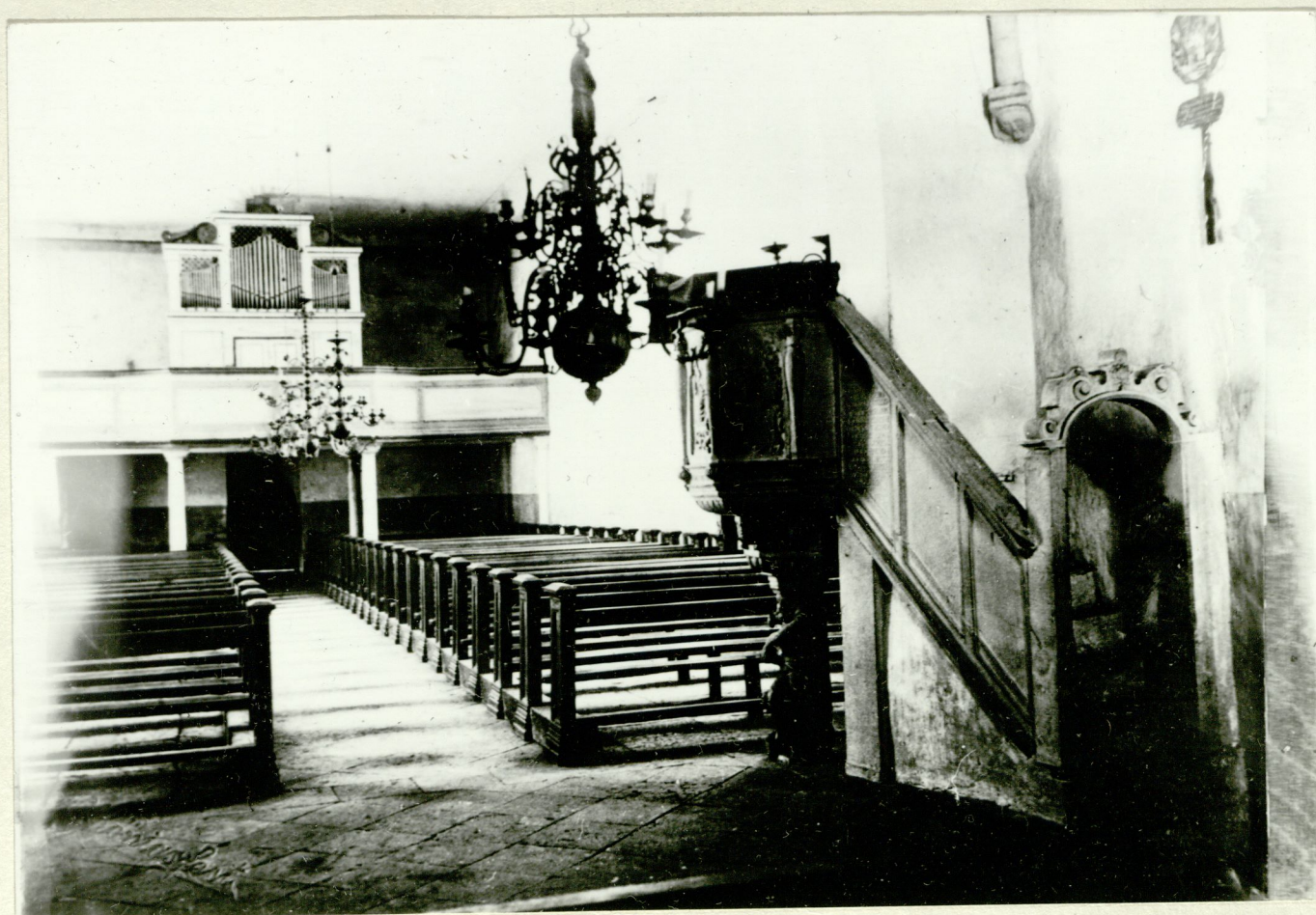
Vaade läänest pikihoonele ja koorile

2



Vaade koorile

3



Vaade idast pikihoonele

4

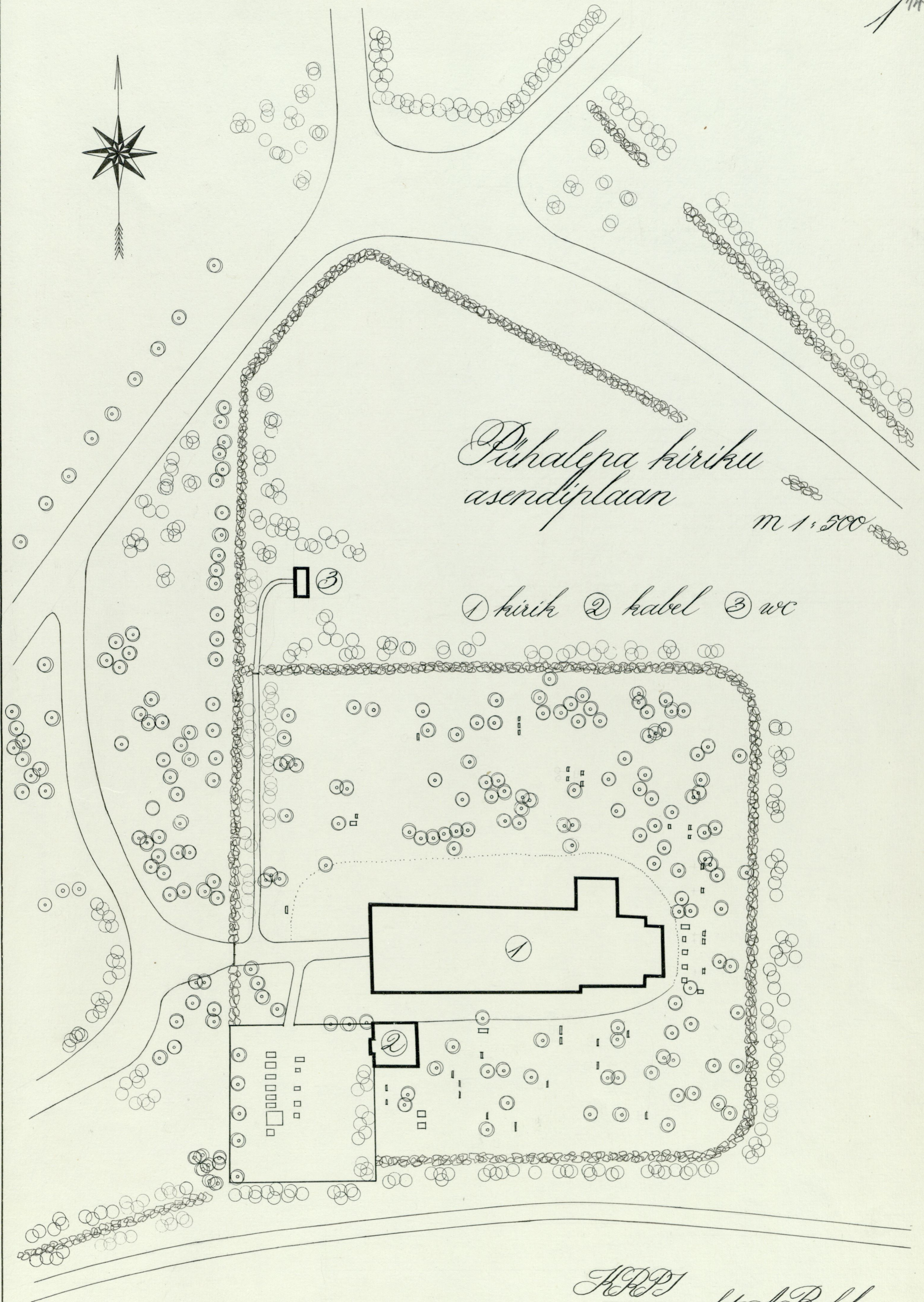


1/4

*Puhalepa kiriku
asendiplaan*

m 1:500

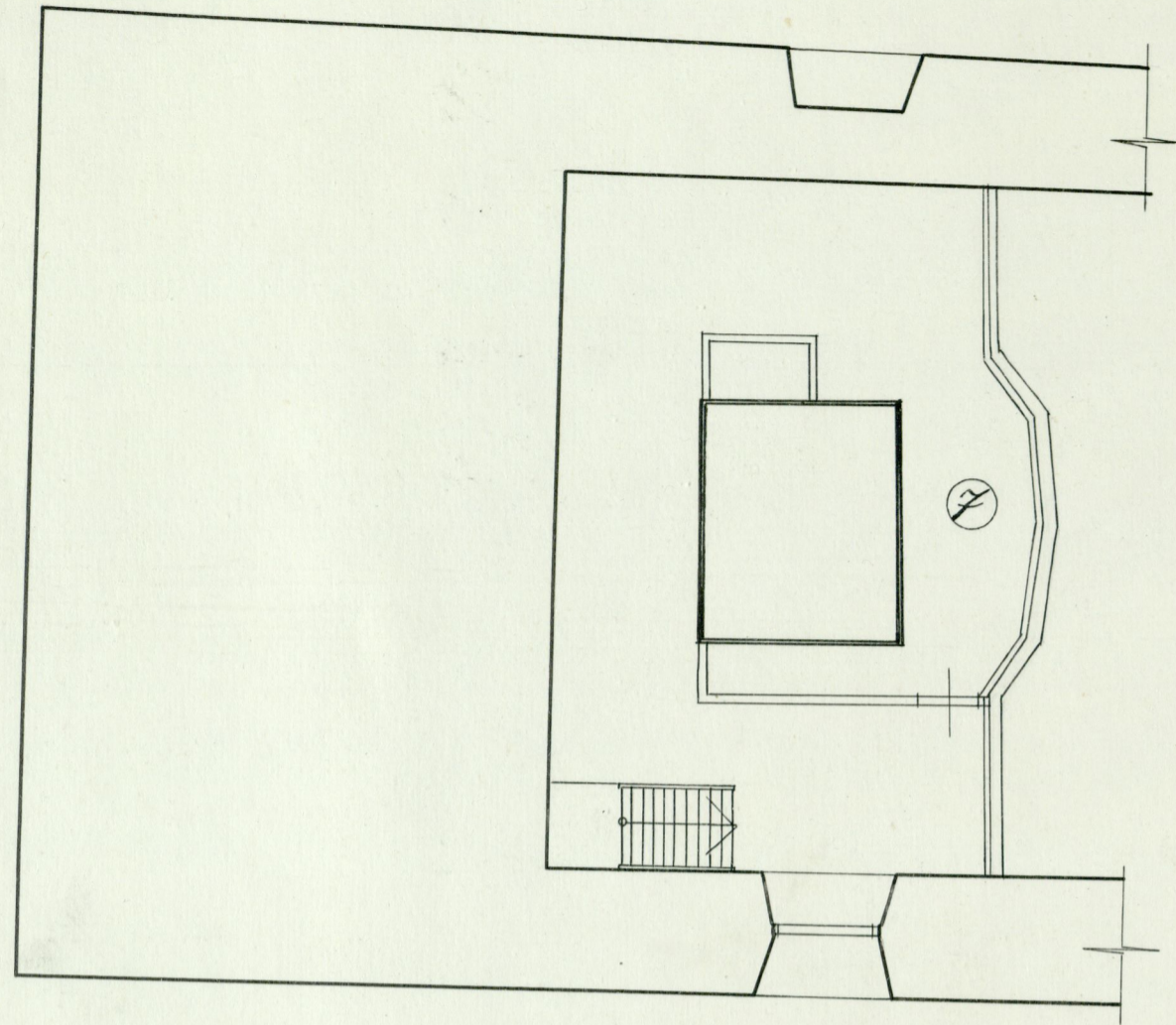
① kirik ② kabel ③ wc



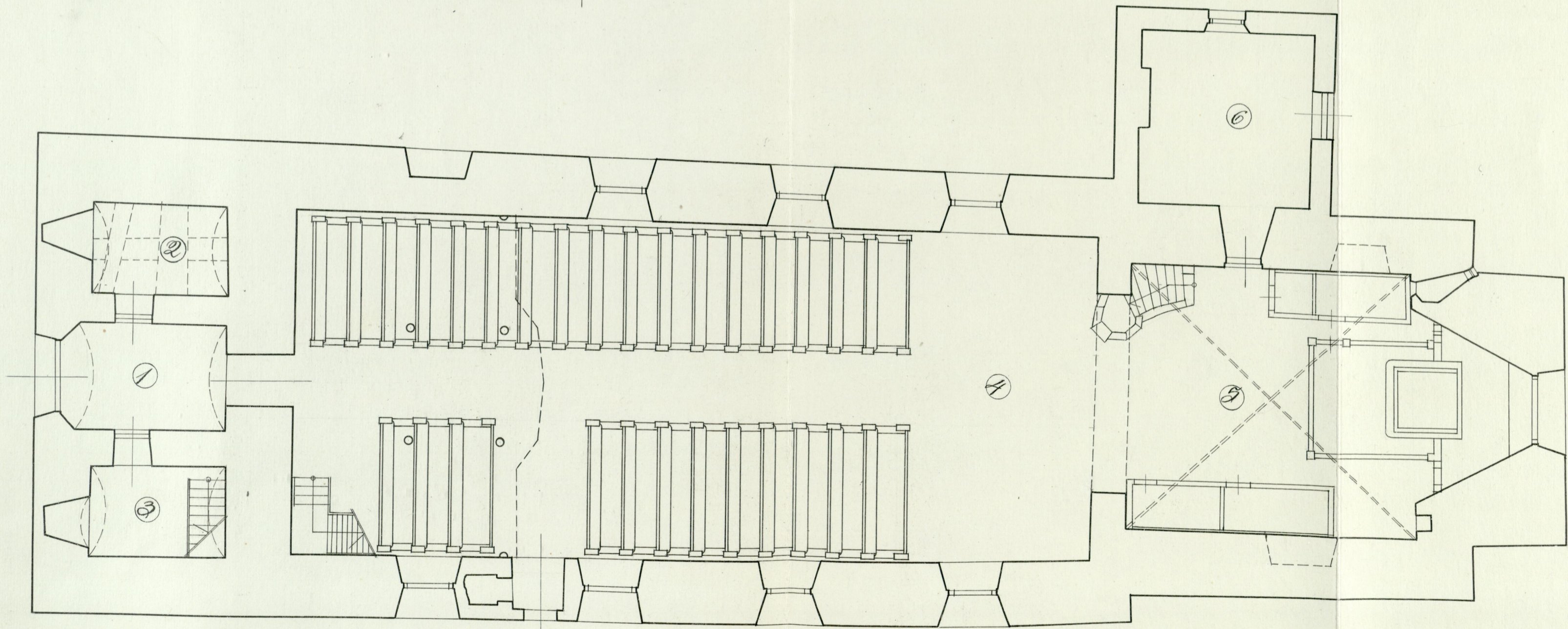
*F.P.P.
projekt A. Buldas
1980. a.*

Pihalepa kirik Kontsertsaali eskiisprojekt

- 1 esruum
- 2 kassaruum
- 3 hilberuum
- 4 saal (pikihoone)
- 5 kooriruum - ekspositsoon
- 6 esinjate ruum (käärkamber)
- 7 rõdu



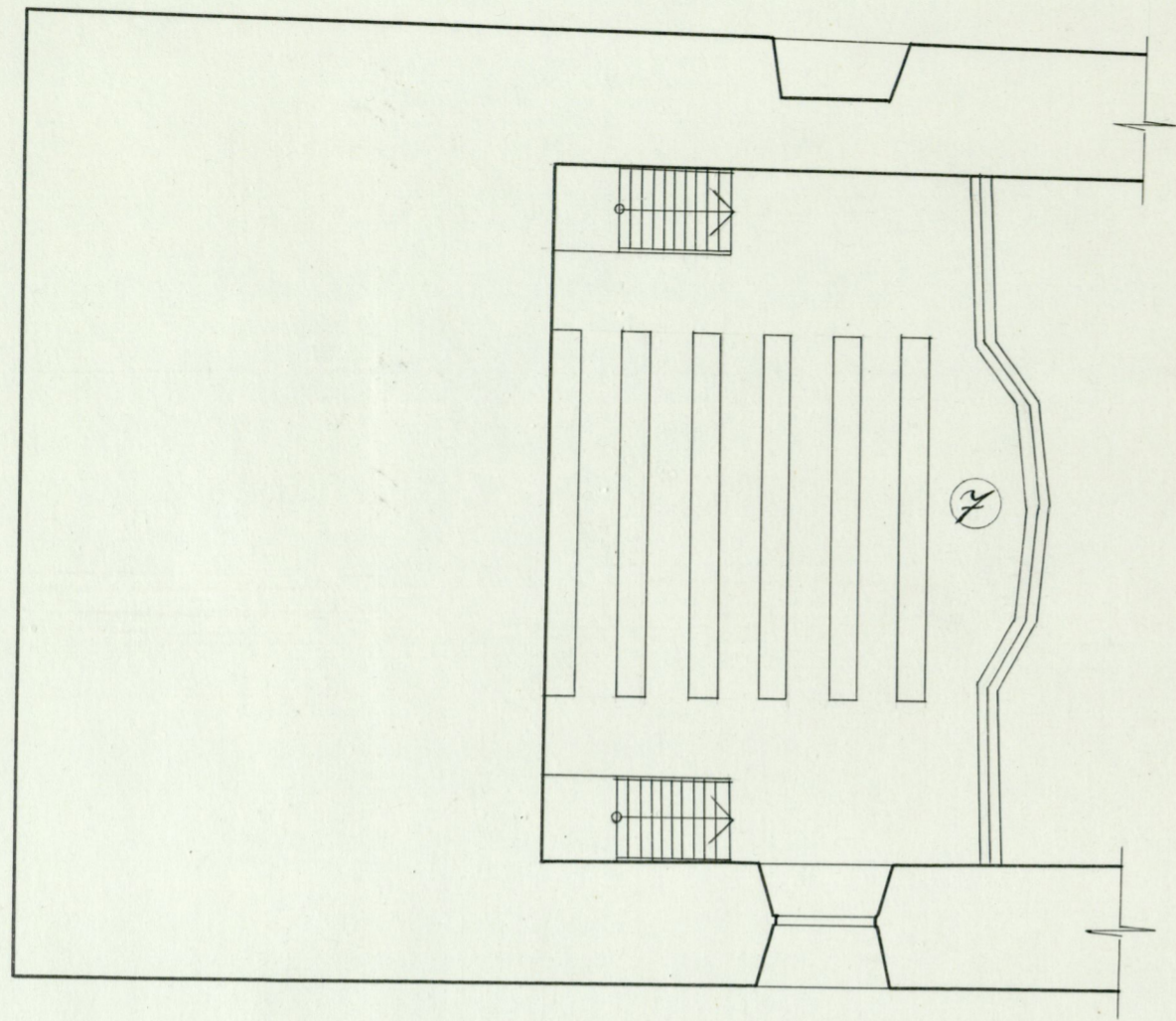
Pehiplaan. Variant A
m 1:100



KOOSKOLASTAN
 ESKIIS PROJ. KÄSITLUSTE KÄSITLUS
 ARHITEKTUURIKOOLISTE
 KÄSITLUS INSPEKTSIOON
 12. nov 1988.

O. Maas

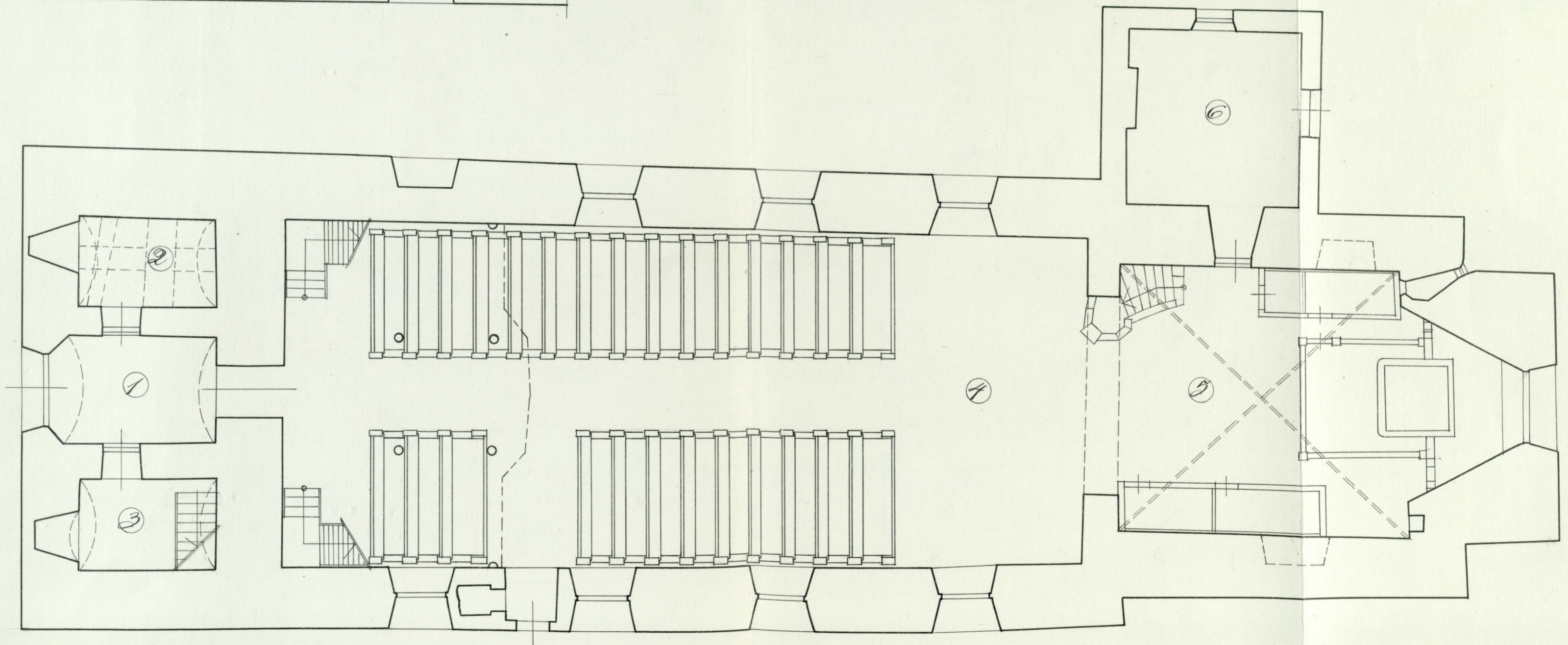
APD
 projekt A. Paldas
 1980



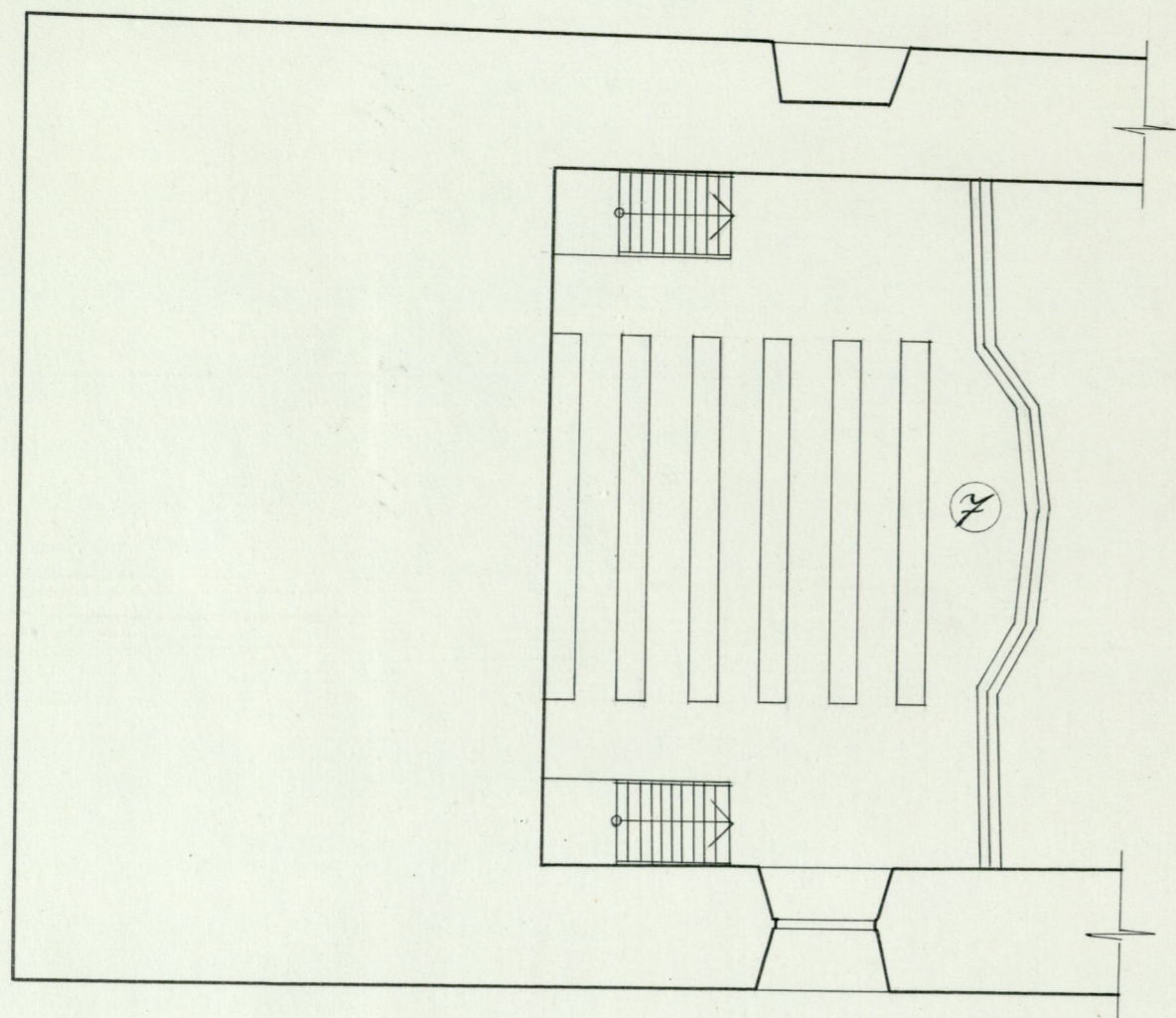
*Pühalepa kirik
Kontsertsaali eesküisprojekt*

- ① eesruum ② kassaruum ③ hilberuum
- ④ saal (pühikoone) ⑤ kooriruum ekspantatsioon
- ⑥ esingijate ruum (käätkamber) ⑦ rõdu

*Põhiplaan Variant "B"
m 1:100*



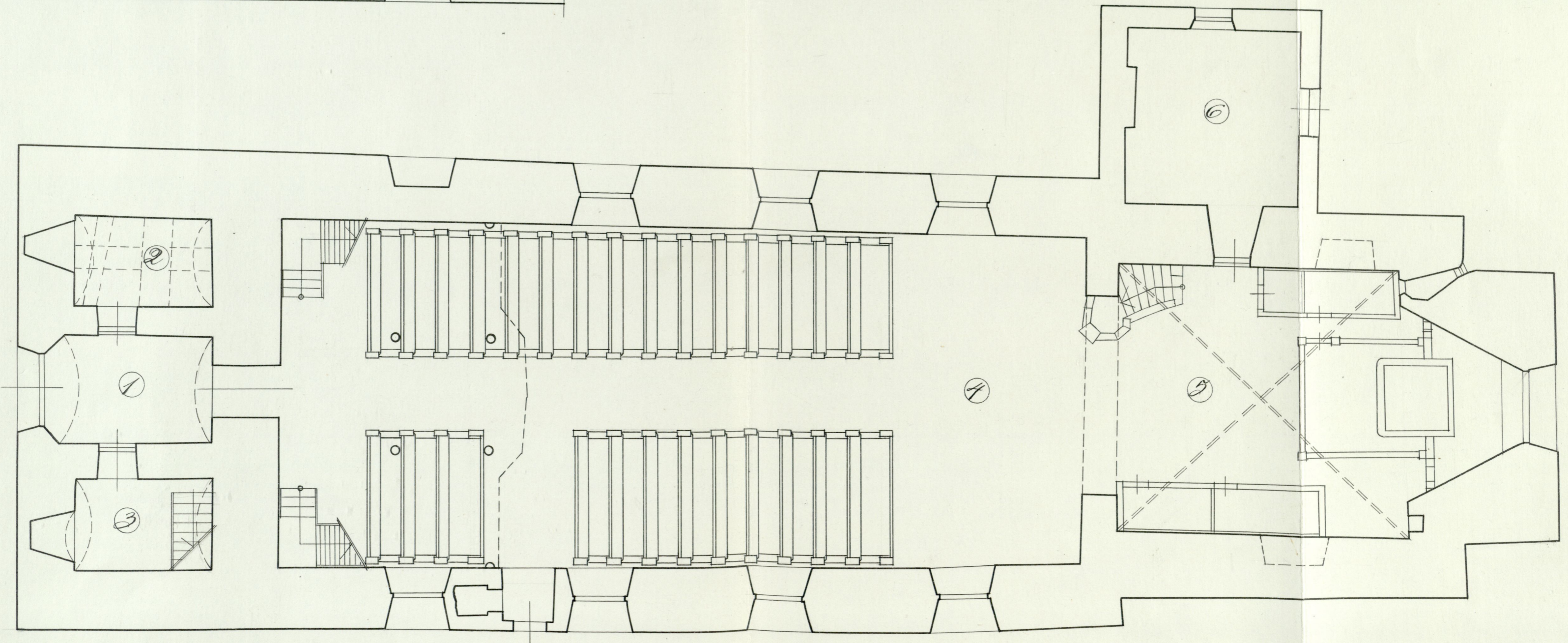
*HPD
projekt Puldas
1980*



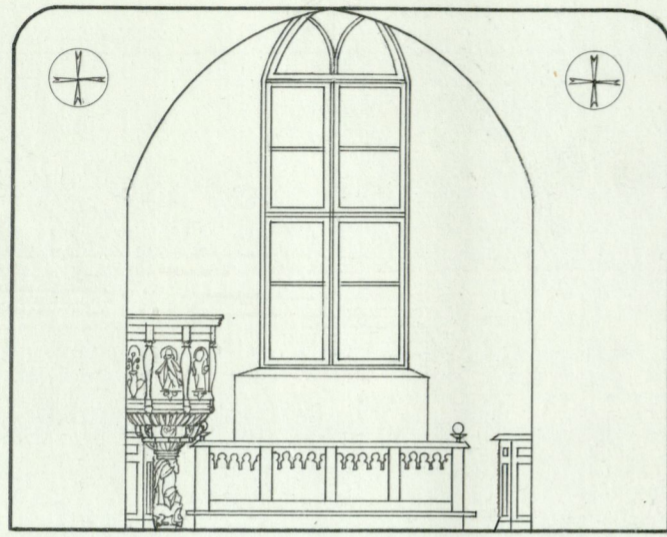
*Pühalepa kirik
Kontsertsaali eskiisprojekt*

- ① eesruum ② kassaruum ③ hilberuum
- ④ saal (pühikoone) ⑤ koorium esipoolne
- ⑥ esingate ruum (käärkamber) ⑦ rõdu

*Skizlaan. Variant "B"
m 1:100*

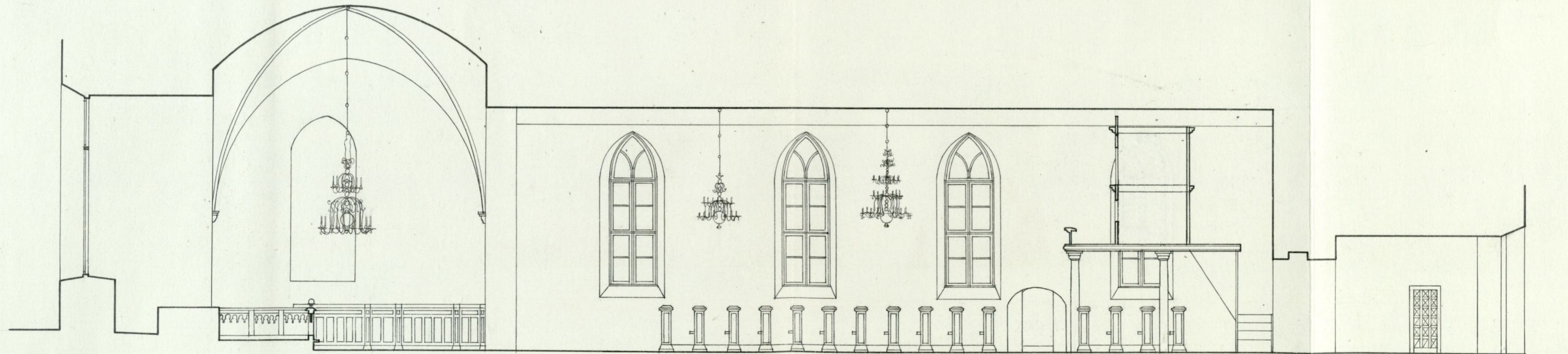


*H.P.J.
projekt & Pildas
1980*



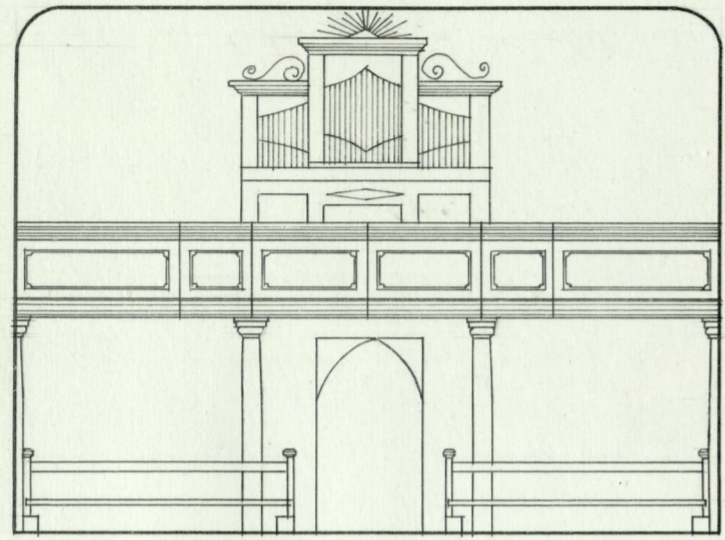
Idasein m 1:100

*Puhalepa kirik
Kontsertsaali eskiisprojekt
Variant „A”*



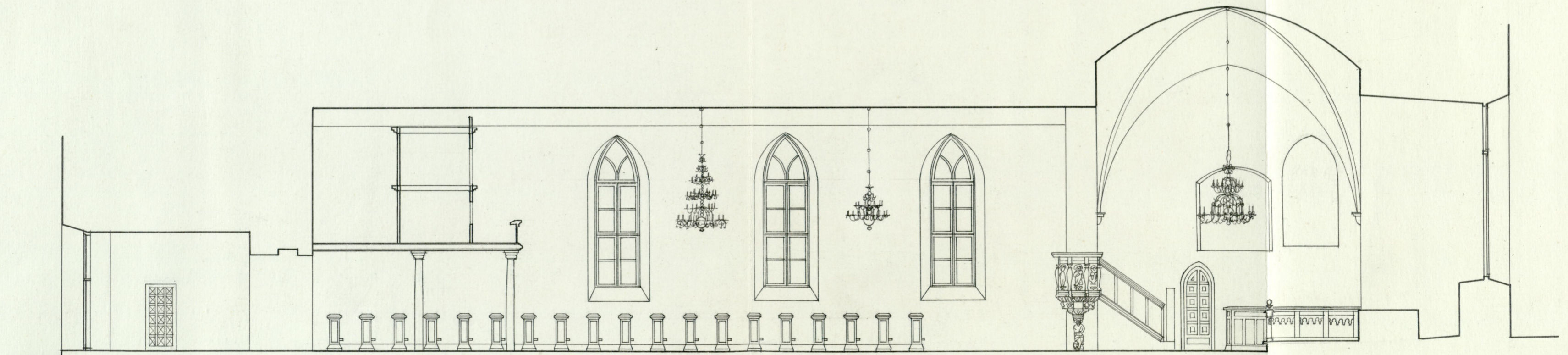
Läänasein m 1:100

*HPJ
projekt A. Buldas
1980*



Läänesein m 1:100

Pihalepa kirik
Kontsertsaali eesküprojekt
Variant „A“

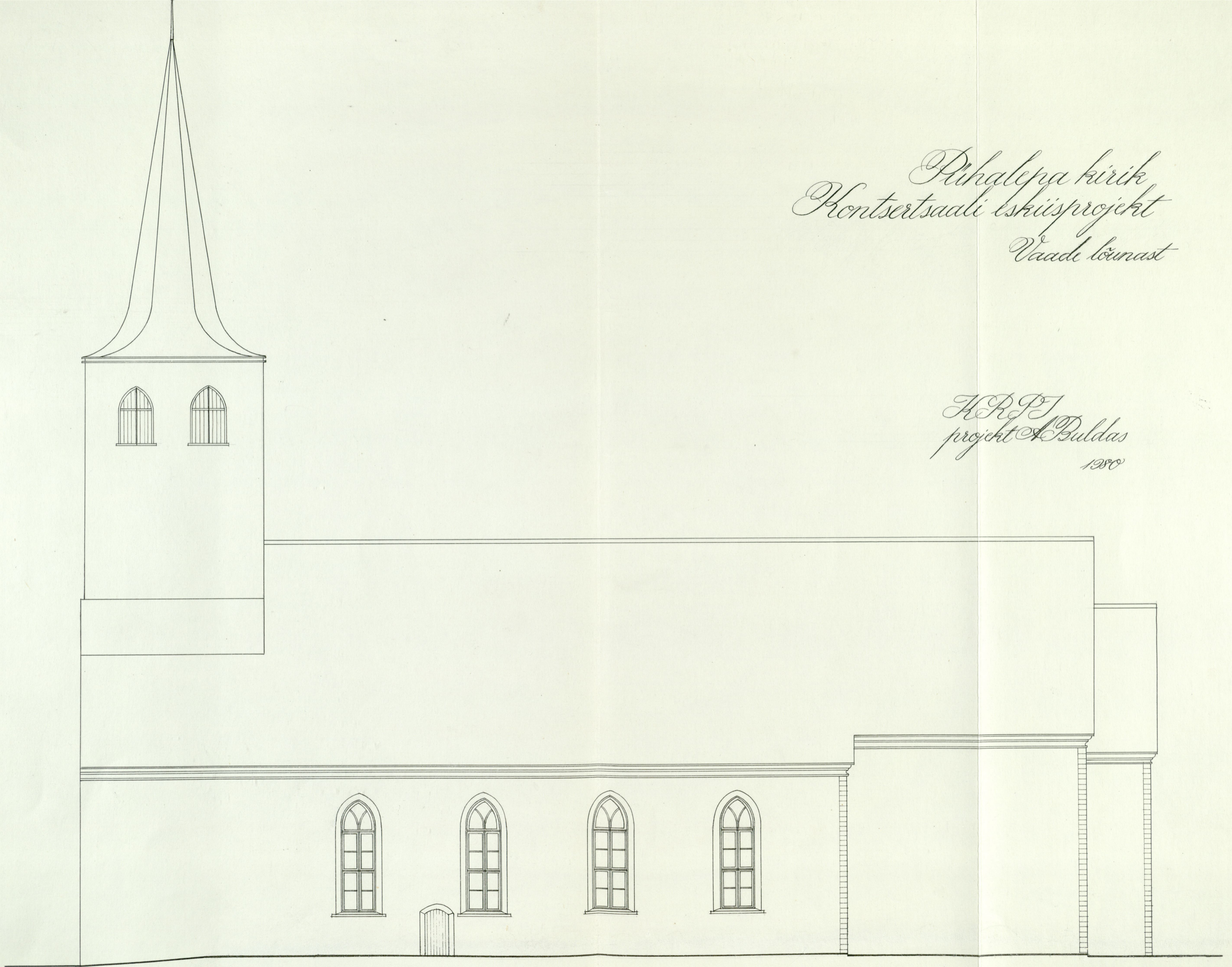


Põhjasein m 1:100

A.P.P.
projekt A. Buldas
1980

Pihalepa kirik
Kontsertsaali eesküisprojekt
Vaade lõunast

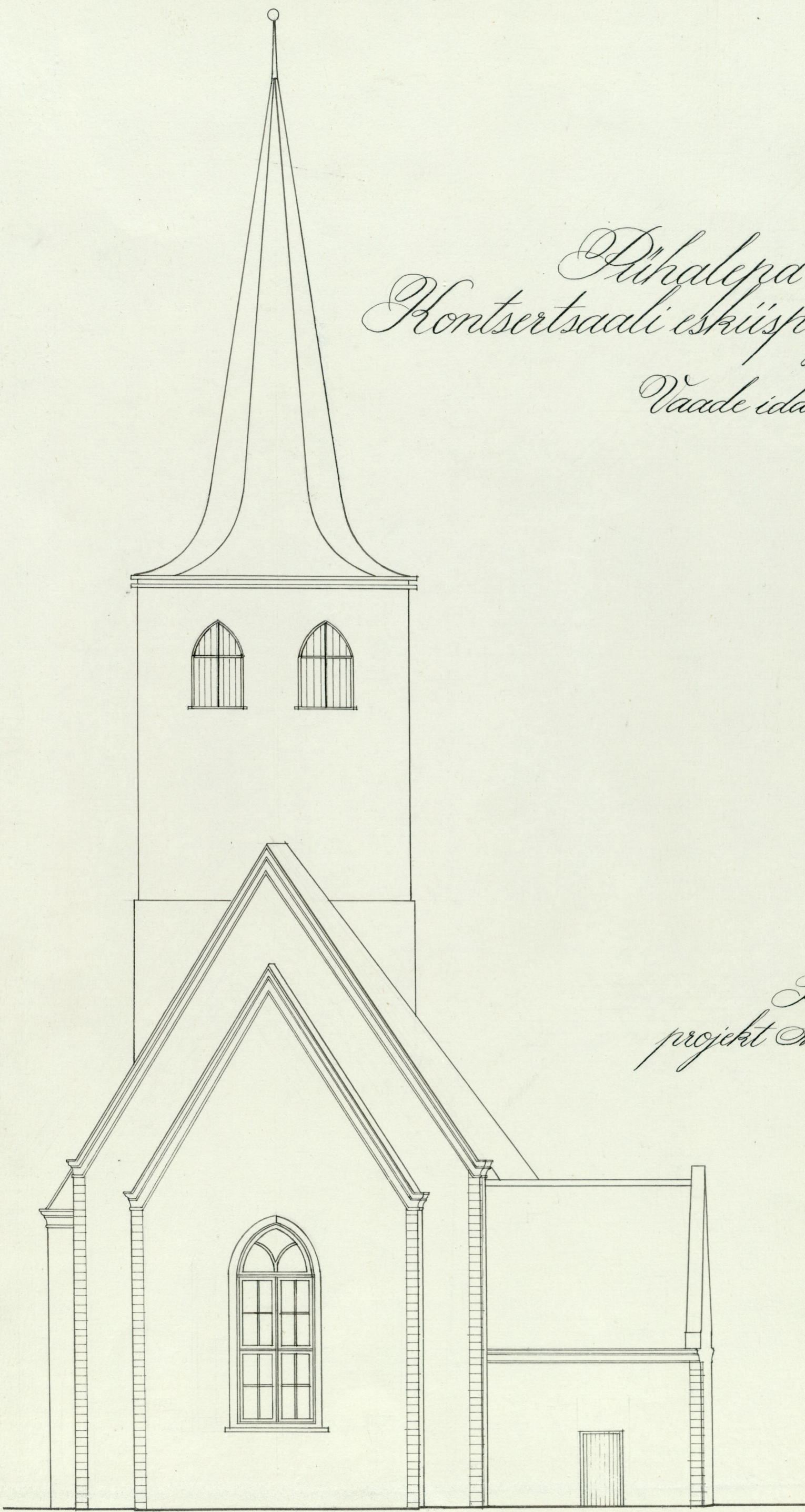
F. P. P.
projekt A. Buldas
1980



m 1:100

*Pühalepa kirik
Kontsertsaali eskiisprojekt*

Vaade idast m. 1:100



*H. P. P. J.
projekt A. Buldas
1980*