

Eesti NSV Ministrite Nõukogu Riiklik Ehituskomitee

KULTUURIMÄLESTISTE

RIIKLIK PROJEKTEERIMISE INSTITUUT

MUINSUSKAITSEAMET

ARHIIV



Nr. P-5146

Objekt: TALLINN, TOOMPEA TN. 1

Sifr. nr.: I-78044

Tellija: Tallinna Arhitektuuri Mälestusmärkide Kaitse
Inspeksioon

Teostaja: _____

Ideekavand arhitektuurimälestise

Tallinn, Toompea tn. 1

(Komandandimaja XVII - XVIII saj.
sobivamaks kasutamiseks).

Direktor _____

H. Toss
H. Toss

Osakonna
peaarhitekt _____

T. Böckler
T. Böckler

Peainsener _____

K. Holland
K. Holland

Projekti
peainsener _____

A. Männik
A. Männik

Osakonna
juhataja _____

Peaspetsialist _____

M. Luiste
M. Luiste

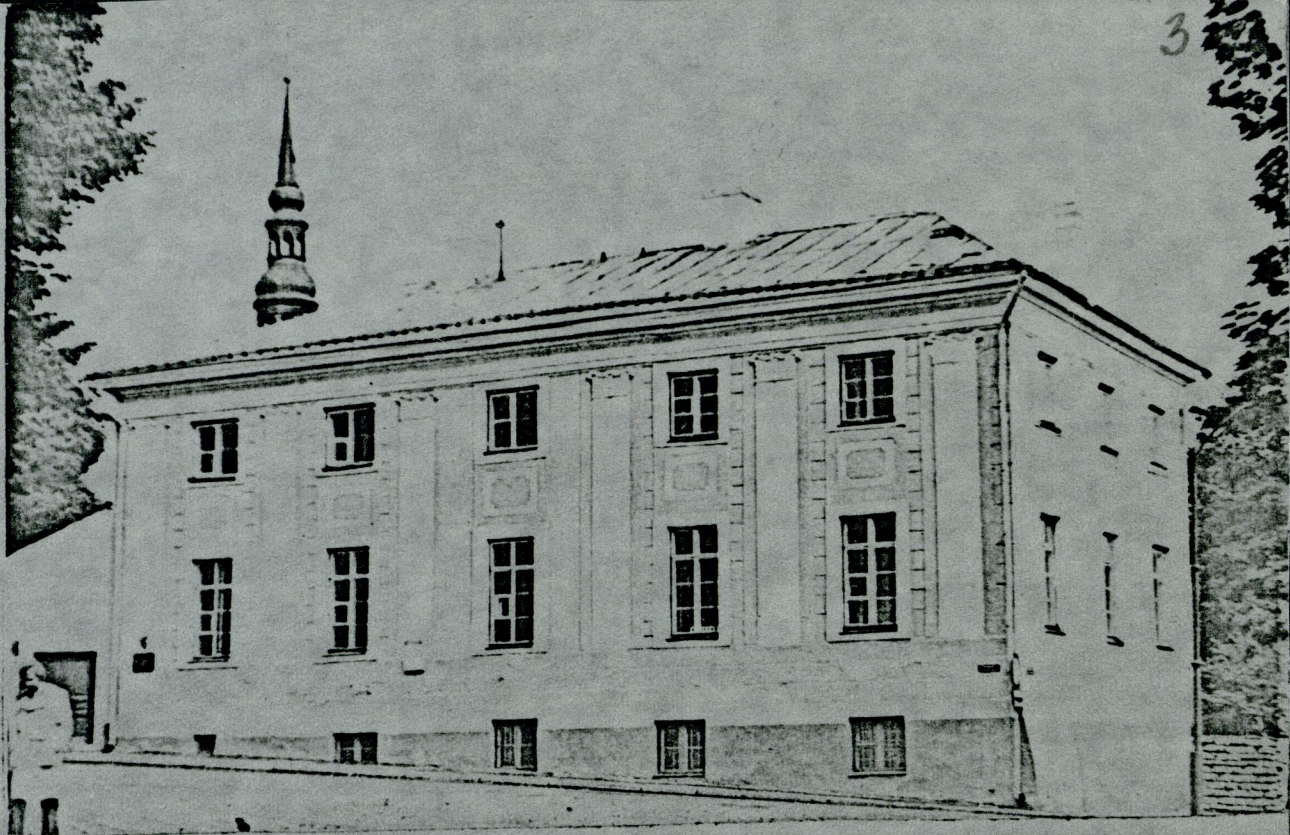
Köite koostamisest võtsid osa:

arhitekt, kunstiteadlane

E.Aru

grupijuht, arhitekt, kunstiteadlane

R.Veisserik



Address: Tallinn, Toompea 1.

Hoone valdaja: ENSV Riiklik Hindade Komitee

SISUKORD

A. Tekstiline osa

1. Sissejuhatus
2. Arhitektuuriajalooline lühiiseloostus
3. Külalistemajaks kohandamise ideekavand

B. Graafiline osa

- | | |
|---|----------|
| 1. Asendiplaan M 1:500 | joonis 1 |
| 2. Läänefassaad M 1:500 | joonis 2 |
| 3. Keldri ja soklikorruse plaan M 1:100 | joonis 3 |
| 4. Esimese korruse plaan M 1:100 | joonis 4 |
| 5. Teise korruse plaan M 1:100 | joonis 5 |
| 6. Lõige A-A M 1:100 | joonis 6 |

1. Sissejuhatus

Käesolev töö on koostatud KRPI poolt TAMKI tellimiskirja nr. 134, K-65 T, 1.okt. 1980 alusel.

Töö eesmärgiks oli leida funktsioon, mis oleks kohane hoone ajaloolisele arhitektuurile: võimaldaks ehitises peituvaid ehituskunstilisi väärtusi avada ja restaureerida ning rakendada seda riiklike, nii kultuuriliste kui sotsiaalmajanduslike huvide teenistusse.

Praegu on hoone arhitektuuriajaloolised väärtused varjatud - hoones peituv "kapital" ei ole leidnud rakendust, veelgi enam - kahandudes remonttööde käigus ebasobivatele funktsioonidele, on hoone kaotamas oma väärtust. Iga muinsuskaitse poolt suunamata remont kahjustab hoonet, eriti aga sobimatu funktsiooni puhul olmetingimuste nimel tehtavad.

Arvestades hoone unikaalsust, silmapaistvat arhitektuuriajaloolist väärtust ja asukohta on Tallinna Arhitektuurimälestusmärkide Kaitse Inspeksioon tellinud Kultuurimälestiste Riiklikult Projekteerimise Instituudilt ettepaneku hoone kohasemaks kasutamiseks.

Käesolevaga selgitatakse hoones peituvaid arhitektuurseid võimalusi ja esitatakse ettepanek kohaldada hoone kõrgete külaliste vastuvõtuks ja majutamiseks - esinduslikuks külalistemajaks.

2. Arhitektuuriajalooline lühiiseloostus:

Tallinnas, Toompea t. 1 asuv hoone kuulub ehitusmälestiste nimekirja.¹⁾

Hoone väärtus seisneb nii tema ajaloolises tähenduses komandandimajana, kui ka ajaloolise arhitektuuri erandlikkuses ja ansamblilises tähtsuses.

Tallinna linna kaitsejõudude ülema komandandi maja, ühendades nii administratiiv- kui elufunktsiooni on üheks huvipakkuvaimaks haldushoone eritiüübiks Tallinna vanalinnas. Hoonet kasutati komandandi elukohana XVIII ja XIX saj. XVIII saj. lõpul oli komandandimaja ainus hoone. Toompea vallvärava (ehit. XVII saj., nüüd lammutatud) juures. On teada, et pärast 1710.a. oli Toompeal riigiametnike kasutada ainult 2 maja: loss ja komandandimaja.

Praegu ühtse tervikuna mõjuv Toompea 1 hoone hõlmab erinevatel ehitusetappidel rajatud peahoone tänava-seinas, tiibehitise õuepoolel ja neid siduva väikese kaarehitise. Senistel andmetel²⁾ pärineb

XVII saj. lõpust peahoone - soklikorrusega kahekorruseline ehitis;

XVIII saj. lõpust õuepoolne tiibhoone - soklikorrusega ühekorruseline ehitis;

XIX saj. algusest ühekorruseline kaarehitis

1) ENSV Ministrite Nõukogu 1.aug.1973.a. määrus nr. 346, lisa nr. 4, alapunkt 21

2) KRPI arhiiv, P-1538 lk. 2

tänavaäärse ja õuepoolse tiiva liitekohal.

Õuepoolse tiibhoone planeering ja fassaadilahendus on iseloomulikud barokist varaklassitsismile ülemineku-aastatele. Peahoone üldproportsioonid, fassaadikujundus ja plaanilahendus määravad ka barokkperioodi kuuluvaks, hoolimata XVIII saj. II poolel teostatud ümberehitustest, mis teda on lähendanud hilisematele varaklassitsistlikele ehitistele.

Hoone fassaadilahendus pärineb XVIII saj. II poolest. Fassaadikujunduses kasutatud laiad karniisid, rokokoolike stukkmotiividega kapiteelid, rusteeritud ja siledate pindade vaheldumine, risaliit-, pilaster- ja liseenliigendus andis valguse ja varjuga modelleeritud pindu. See kõik muutis hoone korpuse plastilisemaks, elavamaks. Hoone lülitus aktiivselt ümbrusse. Toompea XVIII saj. kubermangu administratiivkeskuse korrapäraselt planeeritud terviklahenduses oli komandandimaja vahetõenäoliselt teiste hoonetega sobiv nii kujunduselt kui ehitusmassilt.

Võttes aktiivselt osa klassikaliste vormide ansamb-
lilisest sissetoomisest vana keskaegse asula arengusse, märgistades omaaegse Toompea vallvärava asukohta, on komandandimaja üks neid elemente, mis asetab Tallinna Toompea XVIII sajandil hoopis uude linnaarengulisse etappi.

Hilisemad XIX - XX saj. ümberehitused ja remondid on hävitanud hoone terviklikku arhitektuuri. On kadunud põhiplaaniline selgus tingituna uutest vaheseintest ja avadest. Ruumide laekujunduses leiduvad laekarniisid

on vaheseintega läbilõigatud. Uute vaheseinte sisseehitamiseega on hävitatud hoone algsele arhitektuurile omane anfilaadsüsteem, siseruumide kindel vahekord hoone ülsu^duurusega ja korrustevaheline kooskõla.

Hoone põhimassid on kaotanud oma õiged kompositsioonivahekorrad. Katus on endisest madalam. Kaotatud on hoone kesktelge rõhutanud räästakarniisilt kerkinud barokne frontoon ja ärkelrõdu keskrisaliidi eest, horisontaalliigenduses soklikarniis.

Mu^udetud on aknaavade proportsioonid, ebakõlaline on aknaraamistike ruudujaotus. Fassaadiproportsioonide, ukse- ja aknaavade katuse muutmine vähendavad oluliselt ehitismälestise stiilset ilmekust ja visuaalset mõju ning moonutavad ajaloolist tõe^{ra}.

3. Külalistemajaks kohandamise ideekavand.

Mälestusmärgi kaitse tähendab ajaloolise struktuuri ja arhitektuuri kompleksset säilitamist ja restaureerimist. Taasväärtustades hoonet, väärtustame ühtlasi linnaehituslikku struktuuri.

Uue funktsiooni nimel kavandatavad restaureerimisrekonstrueerimistööd ei saa toimuda mitte barokliku fassaadi varjus uue kompositsiooni alusel, vaid silmaspidades hoone fassaadi ja põhiplaani arhitektuurset terviklikkust. Hoone kohta säilinud arhiivmaterjalide ja väliuurimistööde käigus selgivate täiendavate andmete põhjal on võimalik taastada mälestise hilisbarokne fassaadikujundus, plaanilahenduse selgus ja osalt restaureerida ka sisekujundus.

Arvestades eeltoodut, on pakutud esinduslikkust nõudev, kuid ühtlasi paindlik funktsioon, mis on kohaldatav olemasolevale piiratud ruumivõimalustele.

Alljärgnevalt esitatud ideekavand on vaid põhimõtteline ettepanek, mida täpsustatakse peale ruumi-programmi konkretiseerimist.

3.1. Plaanilahendus jälgib ja toonitab ajaloolist ruumistruktuuri. Aluseks on võetud Moskva Sõjaajaloolises arhiivis säilinud plaanidel kujutatud olukord, mis pärineb XVIII saj. ümberehitusperioodist.¹⁾ Plaanilahenduse põhiideeks on kapitaalseintega määratud ajaloolise

¹⁾ NSVL Sõjaajalooline arhiiv, Moskvast
F. 349, nim. "Revel" s.ü. 355

ruumistruktuuri säilitamine. Ainukeseks uue funktsiooniga seotud läbimurdeks on trepp peahoone keskosas.

Siseruumide sisulise jaotuse programm on vastavusse viidud hoone algsele arhitektuurile omaste reeglipärasuse põhimõtetega.

Kõige esinduslikumad - pidulike vastuvõttude ruumid külalistele - on paigutatud peakorrusele (peahoone I k.), vajalikud vestibüül, garderoob ja sansõlmed on viidud peahoone soklikorrusele. Esinduskorruse peal asuval mezzaninokorrusel (peahoone II k.) võiksid olla külaliste elu, magamistoad ja kabinetid, juurdekuuluvad sanhügieeniruumid aga õuepoolse tiibhoone pööningukorrusel. Majandusruumid paiknevad omaette eraldatuna õuepoolse tiibhoone kolmel korrusel ja keldris.

Külalisteruumid (üldpinnaga 834,6 m²)

Peasissepääs hoone esiküljel viib soklikorrusel asuvasse vestibüüli, samal korrusel asuvad ka garderoob ja sansõlmed.

Sissepääsu vastasseinas paiknev peatrepp juhib maja siseneja kohe esimese korruse esindusruumidesse (trepiahall, salongid, banketisaal).

Keskne koht on trepiahallil pääsuga rõdule. Trepiahall on sisekoridori kaudu ühendatud eriväljapääsuga hoone põhjaküljel. Salonge on 6 (üldpinnaga 225,9 m²). Pidulikkust taotleb ka piki peahoonet kahes reas paigutatud ruumide järjestus, kus ruumid ja neid ühendavad ukсед asuvad hoonet pikuti läbivatel telgedel juhtides külastaja suurde banketisaali (80 m²) õuepoolse tiibhoone lõunaküljel.

Interjöörid restaureeritakse. Praegustel andmetel on taastatav varaklassitsistlikus laadis kujundus. Säilitatakse laekujundus: peegelvõlvid, laekarniisid (banketisaalis hammaslõikega laekarniis/. Ruumide seinad kaetakse madala puupaneeliga (lambris). Laiad baroksete raamistustega piiratud aknad, mille pind on jaotatud väikesteks ruutudeks, samuti laiade profileritud piirlaudadega tiibuksed on detailideks, mis iseloomustavad antud perioodi arhitektuuri. Taastatavad jalgadele toetuvad kahhelahjud, asetatuna ruuminurkadesse ja kamin seinas keskkohas banketisaalis, modelleerivad ruumivormi omalt poolt. Tõenäoliselt on hoones varjatuna sekundaarsetest viimistluskihtidest ja konstruktsioonidest säilinud hulgaliselt barokseid sisekujunduslikke elemente. Restaureeritakse kõik väliuurimiste käigus täiendavalt väljatulevad unikaalkonstruktsioonid, vanad viimistluskihid s.h. maalingud.

Stiilse kooskõla huvides interjööri ja põhiehituse vahel tuleks ruumid sisustada ajaloolise mööbliga.

Mezzaninokorrusel (üldpind 327,4 m²) võiksid paikneda ühe variandina bürooruumid külaliste teenindamiseks: kabinetid, informatsiooniteenindus, tõlgid jne. Lahendus võimaldaks eksponeerida ajaloolist ruumimiljööd - kahhelahjude ja üksikute mööbliesemetega anfilaadse läbitavusega ruumide rida.

Teise variandina aga, arvestades külaliste majutamise vajadust, võiksid mezzaninokorrusel paikneda hoopis elu- ja magamistoad, kabinetid külalistele. Siis tuleks sulgeda osa ruumide omavahelisi ühendusi, ohverdades sellega ruumide anfilaadne läbitavus. Sanhügieeniruumid

(üldpind $52,2 \text{ m}^2$) asuvad õuepoolse tiibhoone pööningukorruse lõunaküljel.

Magamiskohtade arv oleneb külalisdelegatsiooni personaalsest koosseisust (kõrgete külaliste, nende perekonnaliikmete ja neid saatvate isikute arvust), nõutavast luksustasemest ja on piiratud kasutadaoleva pinna suurusega (tubade pind $173,1 \text{ m}^2$). Selle lahenduse puhul tuleb arvestada ka peahoone pööningukorruse väljajahitamisega ja sinna mõne eluruumi täiendava paigutamisevõimalustega. Need tingimused tuleb täpsustada enne konkreetse projektlahenduse koostamist.

Majandusruumid (üldpind $253,8 \text{ m}^2$).

Majandusruumid, asukohaga õuepoolses tiibhoones, sissepääsuga lääneküljelt, oma ühendustrepiga kolme korruse vahel, jagunevad: a) banketisaali teenindusruumideks ja b) eluruumide majandusruumideks.

a) Banketisaali teenindusruumid ($184,0 \text{ m}^2$): personali garderoob, ladu, külmkööök, toidu ettevalmistus, serveerimine, nõudepesu asuvad soklikorrusel ja nõudepesu ja serveerimine I korrusel banketisaali kõrval. Kahe korruse serveerimisruume ühendab kaubalift (tõstejõud $Q = 100 \text{ kG}$)

b) Eluruumide majandusruumid ($42,9 \text{ m}^2$):

inventari-, pesulaod, personaliruumid asuvad õuepoolse tiibhoone pööningukorruse põhjaküljel.

3.2. Fassaadilahenduses on ettenähtud taastada hoone

põhigabariidid:

kõrged katusekividega täiskelpkatused kahe barokses laadis katuseaknaga, peahoone räästakarniisilt kerkinud väike kolmnurkne frontoon, ning keskrisaliidi ees asetsenud barokse kontuuriga ärkelrõdu. Sellega oleks markeeritud ka fassaadi kesktelg.

Kooskõlas baroklikke põhimõtteid jälgiva kompositsiooniga on esinduslik esimene korrus ka fassaadil peakorruksena rõhutatud kõrgemate aknaavadega ja akende kohal asetsevate dekoratiivsete pindadega. Taastatakse olulised kompositsioonielemendid horisontaalliigenduses: puuduv soklikarniis, mis eraldab peakorruks all asuvast kõrge sokliga poolkeldrikorruksedest ja lihtsamalt kujundatud poolkorruksena madalama teise korruksed kohal, vahetult katuse all olev kohati purustatud räästakarniisi profiil kogu ulatuses.

Rusteeritud seinapindu vertikaalselt liigendavad liseenid, millel läbi kahe korruksed ulatuvad lamedate rokokoolike kapiteelidega pilastrid.

Aknaavad tuleb taastada endises suuruses (võimaliku lahendusena pakutud: 10-ruudulised peakorruksed, 6-ruudulised mezzaninokorruksed, 4-ruudulised poolkeldrikorruksed).

Selleks, et korstnate ja katuseakende asetuses valitseks kindel süsteem, tuleks likvideerida kõik hilisemad korstnad.

Aknaraamistused, pilastrid ja karniisid rõhutavad tumedamal seinapinnal vastavaid kompositsioonielemente värvikontrastiga.

3.3. Heakorrastus

Seoses uue sissepääsu rajamisega ja rõdu väljaehitamisega Toompea tänavafassaadi ette, tuleks selles kohas kõnniteed laiendada ≈ 2 m võrra. Olemasolev hooneesine autode parkimisplats likvideeritakse. Nõukogude ja Toompea tn. vahele on projekteeritud uus autoparkla¹⁾ (pindalaga 300 m^2), kus on võimalik paigutada ca 10 sõiduautot. Sisse- ja väljasõit autoparklasse toimub Toompea tän. nr. 1 värava kaudu siseõuele. Nimetatud parkla jääks kasutamiseks külalistemaja parklana. Munakivisilutisega sisse- ja väljapääsuteed väravast parklani korrastatakse. Teed, muruväljakud ning põetud hekk oleksid planeeringu peamisteks elementideks külalistemaja siseõues.

1) KRPI arhiiv P4818

Nõuk. ja Toompea tänavate vaheline haljasala. Autoparkla. Tallinn 1980.

4. Tehnilised näitajad

Ruumiprogramm on põhimõtteline ja tuleb korrigeerimisele konkreetse projektlahenduse koostamisel.

Kelder ja soklikorrus:

<u>Ruumi nr.</u>	<u>funktsioon</u>	<u>pind</u>
<u>Külasteruimid:</u>		
1.	Vestibüül	57,4 m ²
2	Garderoob	21,6 m ²
3	eesruum	18,5 m ²
4	tualettruimid	29,6 m ²
5		30,5 m ²
<u>Majandusruimid:</u>		
6	abiruum	5,9 m ²
7	eesruum	8,9 m ²
8	eeskoda	5,4 m ²
9	eeskoda	4,7 m ²
10	WC	2,5 m ²
11	trepikoda	7,5 m ²
12	Banketisaali teenindus:	24,0 m ²
13	külmkook, toidu ettevalmistus,	11,7 m ²
14	serveerimine, nõudepesu, ladu,	12,3 m ²
15	personali garderoob	11,6 m ²
16		25,3 m ²
17		25,4 m ²
<u>Soklikorruse üldpind:</u>		302,8 m ²
<u>kelder:</u>		
18	kütteruumid	10,5 m ²
19		9,3 m ²
<u>kelder</u>		19,8 m ²

I korrus

Ruumi nr.	funktsioon	pind
Külalistesruumid:		
20	Trepikodat	12,1 m ²
21	sisekoridor	16,9 m ²
22	trepihall	37,9 m ²
23	ärkelrõdu	7,0 m ²
24	} Salongid	40,0 m ²
25		60,0 m ²
26		28,5 m ²
27		22,3 m ²
28		8,7 m ²
29		18,0 m ²
30	vaheruum	9,6 m ²
31	banketisaal	80,0 m ²
Majandusruumid:		
32	Banketisaali teenindus:	22,0 m ²
33	serveerimine, nõudepesu	17,5 m ²
34		9,5 m ²
35	trepikoda	10,0 m ²
I korruse üldpind:		438,8 m ²

II korrus

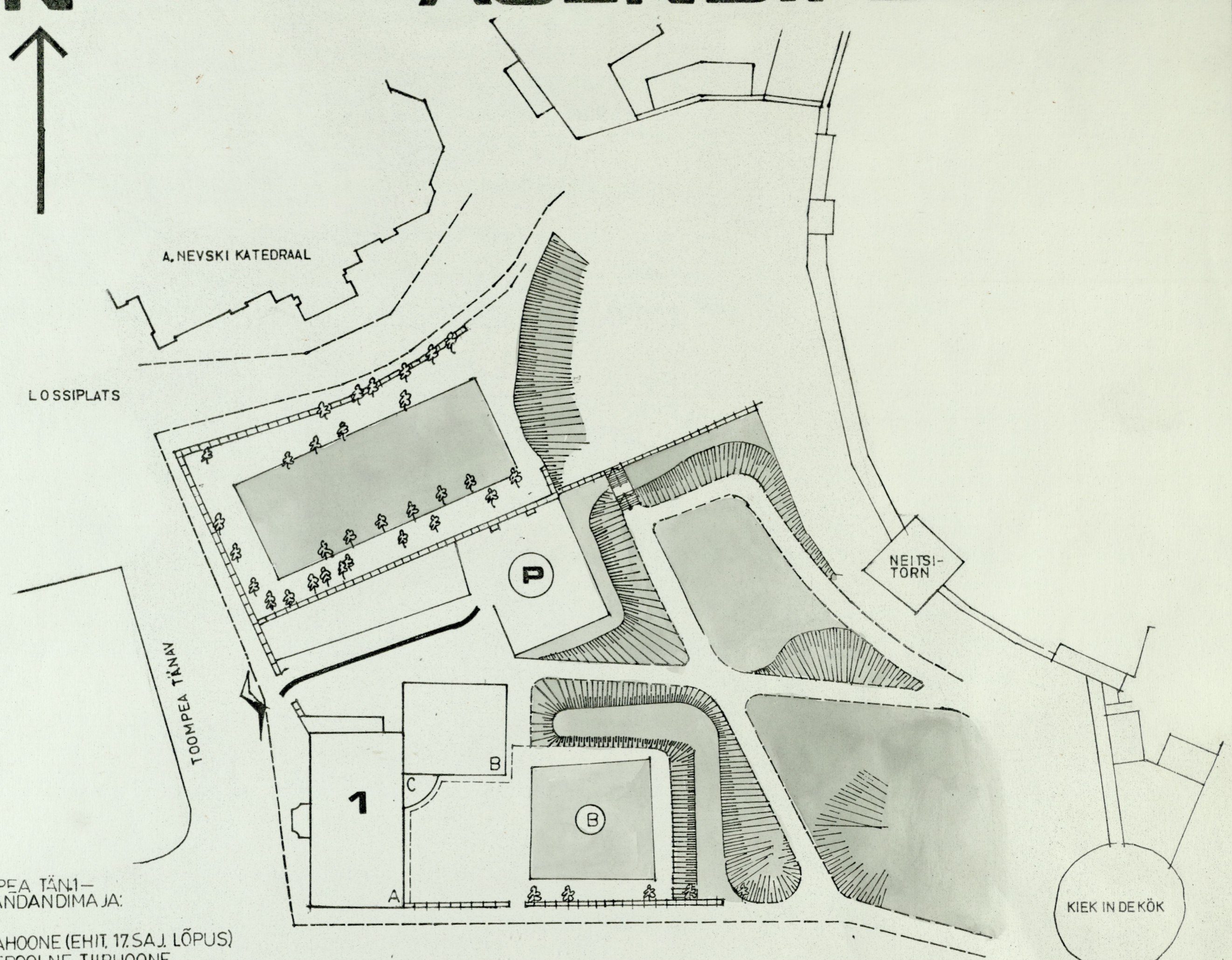
Ruumi nr.	funktsioon	pind
Külalistesruumid:		
36	koridor	15,2 m ²
37	trepihall	44,0 m ²
38		34,0 m ²
39	Elu- ja magamistoed,	62,2 m ²
40	kabinetid külalistele	19,9 m ²
41		29,0 m ²

42		11,5 m ²
43		16,7 m ²
44	Sanhigieenideruumid	52,2 m ²
	Majandusruumid:	
45	inventari- ja pesulaod, personaliruumid	42,9 m ²

II korruse üldpind 327,4 m²

Kasulik pind	692,3 m ² (sealhulgas külaliste- ruumide kasulik pind 469,4 m ² , majandusruumide kasulik pind 222,9 m ²)
Üldpind	1088,8 m ²
Kubatuur	6537 m ³

ASENDIPLAAN



1 - TOOMPEA TÄN.1 - KOMANDANDIMAJA:

A) PEAHOONE (EHIT. 17.SAJ. LÕPUS)

B) ÕUEPOOLNE TIIBHOONE (EHIT. 18.SAJ. LÕPUS)

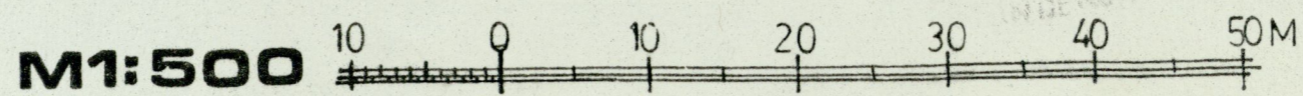
C) KAAREHITIS (EHIT. 19.SAJ. ALGUSES)

(P) - AUTOPARKLA

(B) - BASSEIN

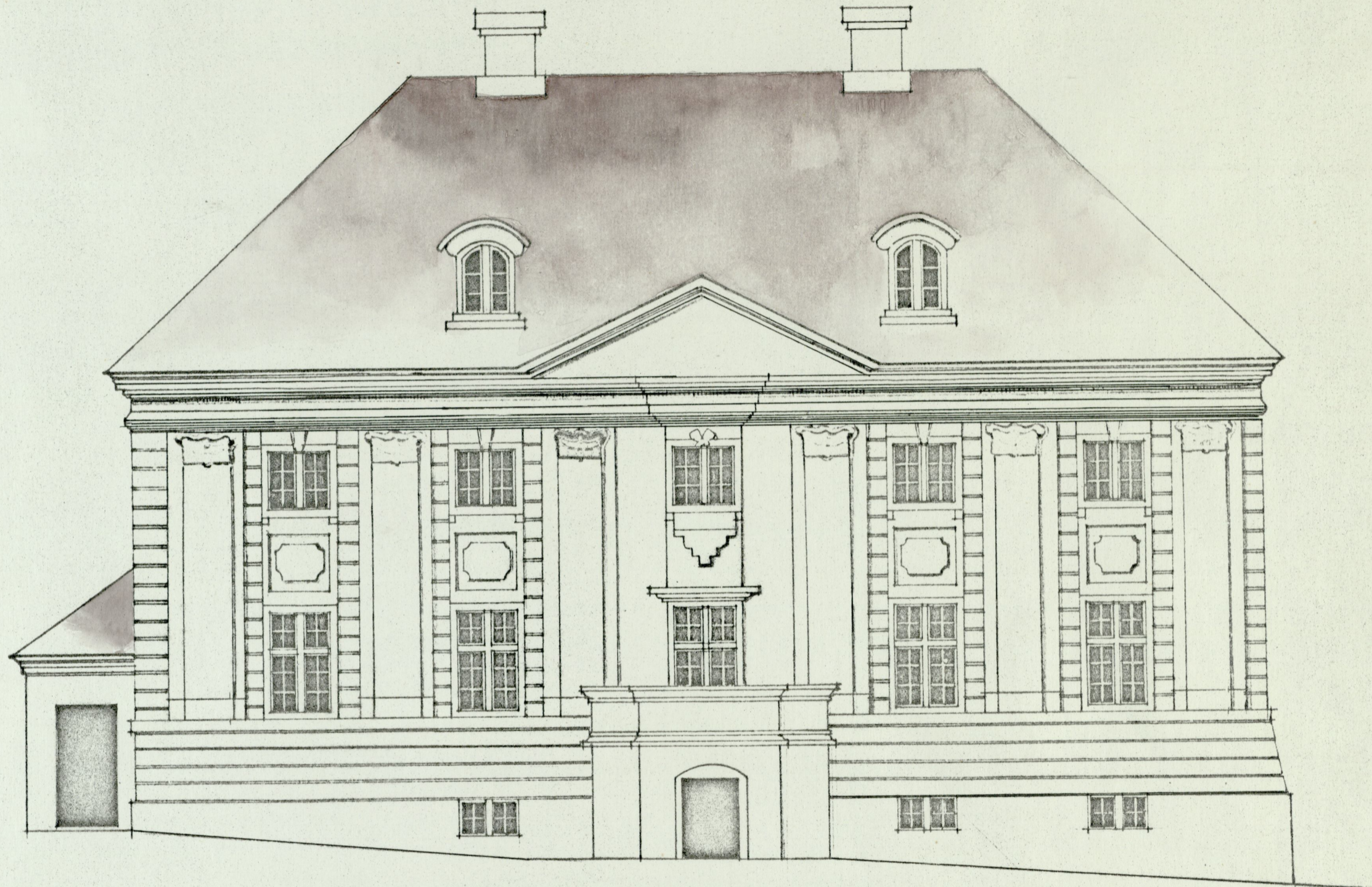
▬ - PAEMUÜR

■ - HALJASALA



LÄÄNEFASSAAD

19

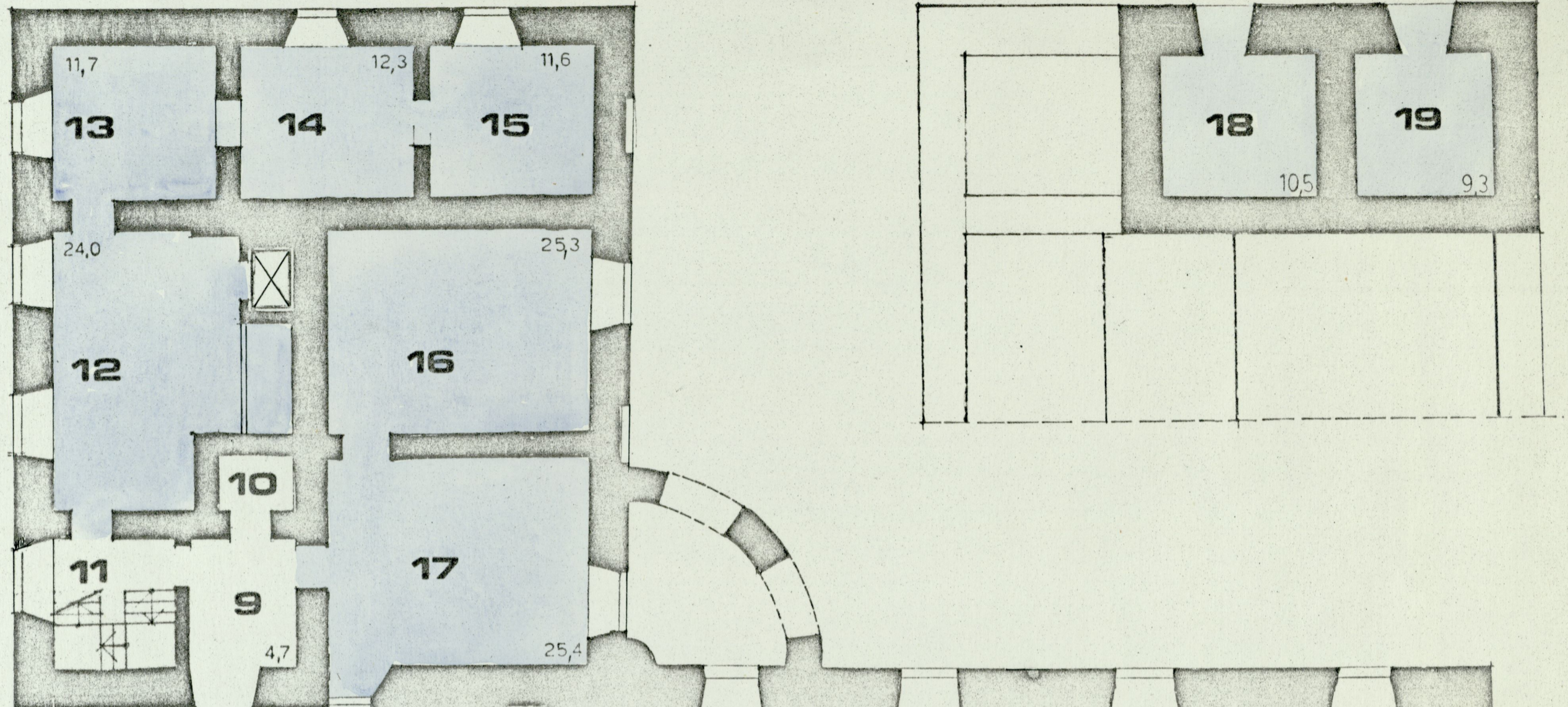


M1:100 1 0 1 5 10 15M

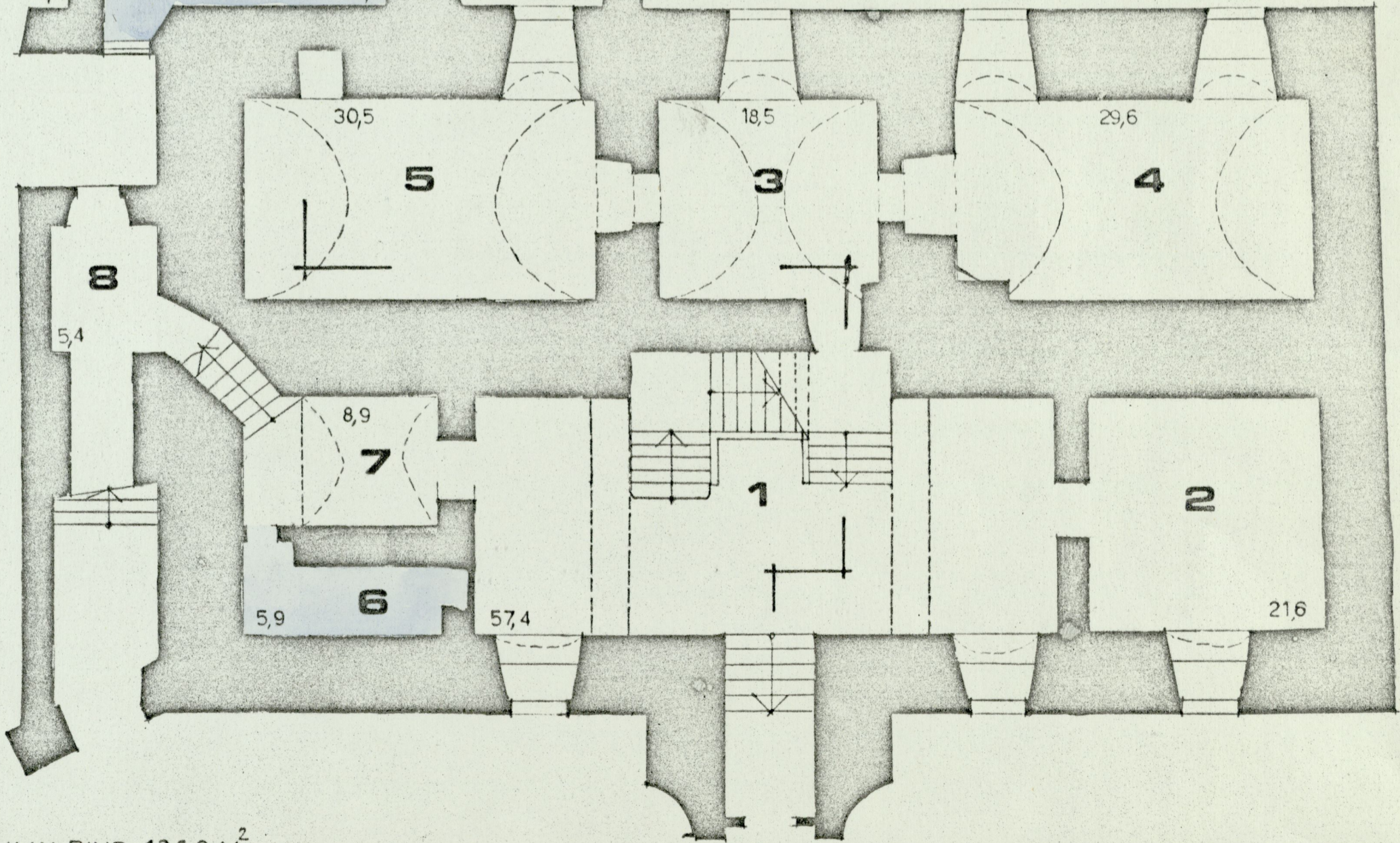
2

KELDER JA SOKLIKORRUS

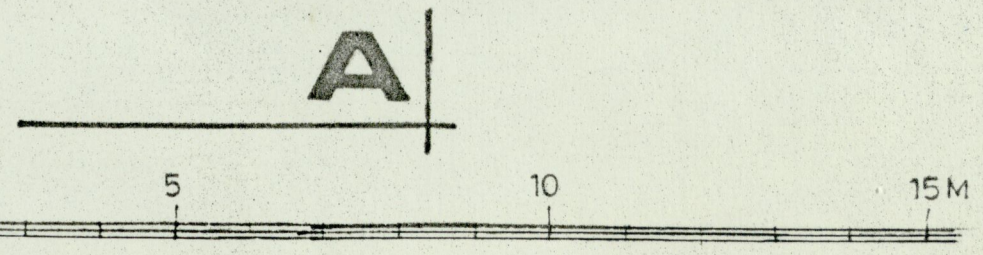
A

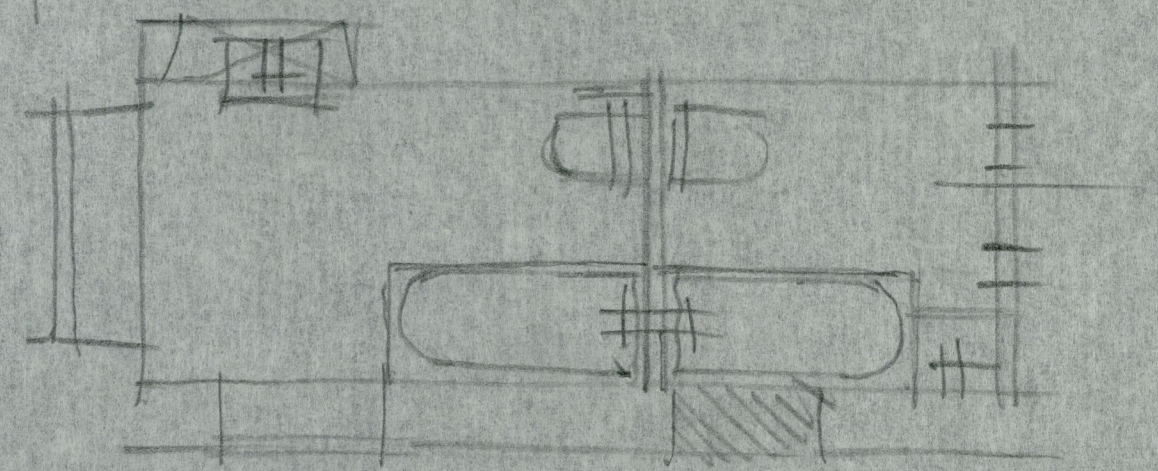
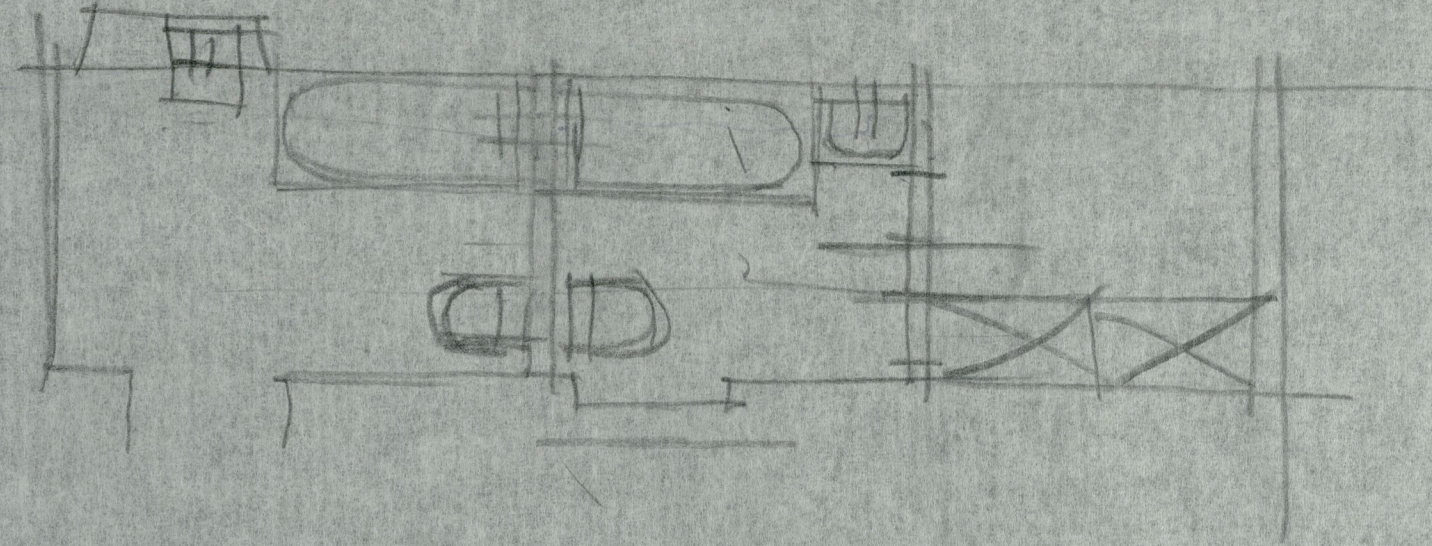
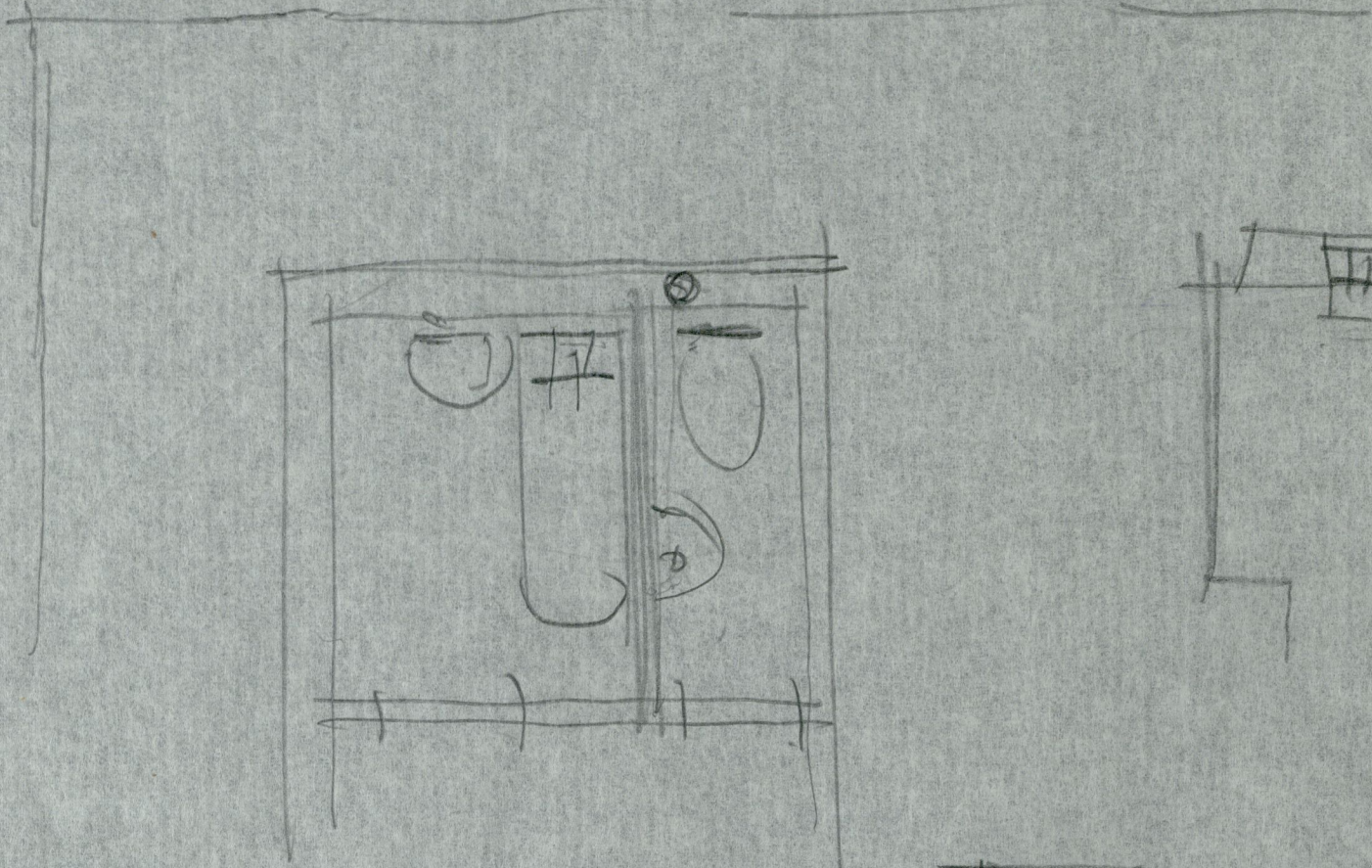


- KÜLALISTERUUMID:
- 1 - VESTIBÜÜL
 - 2 - GARDEROOB
 - 3 - EESRUUM
 - 4,5 - TUALETTRUUMID
- MAJANDUSRUUMID:
- 6 - ABIRUUM
 - 7 - EESRUUM
 - 8 - EESKODA
 - 9 - EESKODA
 - 10 - WC
 - 11 - TREPIKODA
 - 12 } BANKETISAALI
 - 13 } TEENINDUS
 - 14 }
 - 15 }
 - 16 }
 - 17 }
 - 18,19 - KÜTE

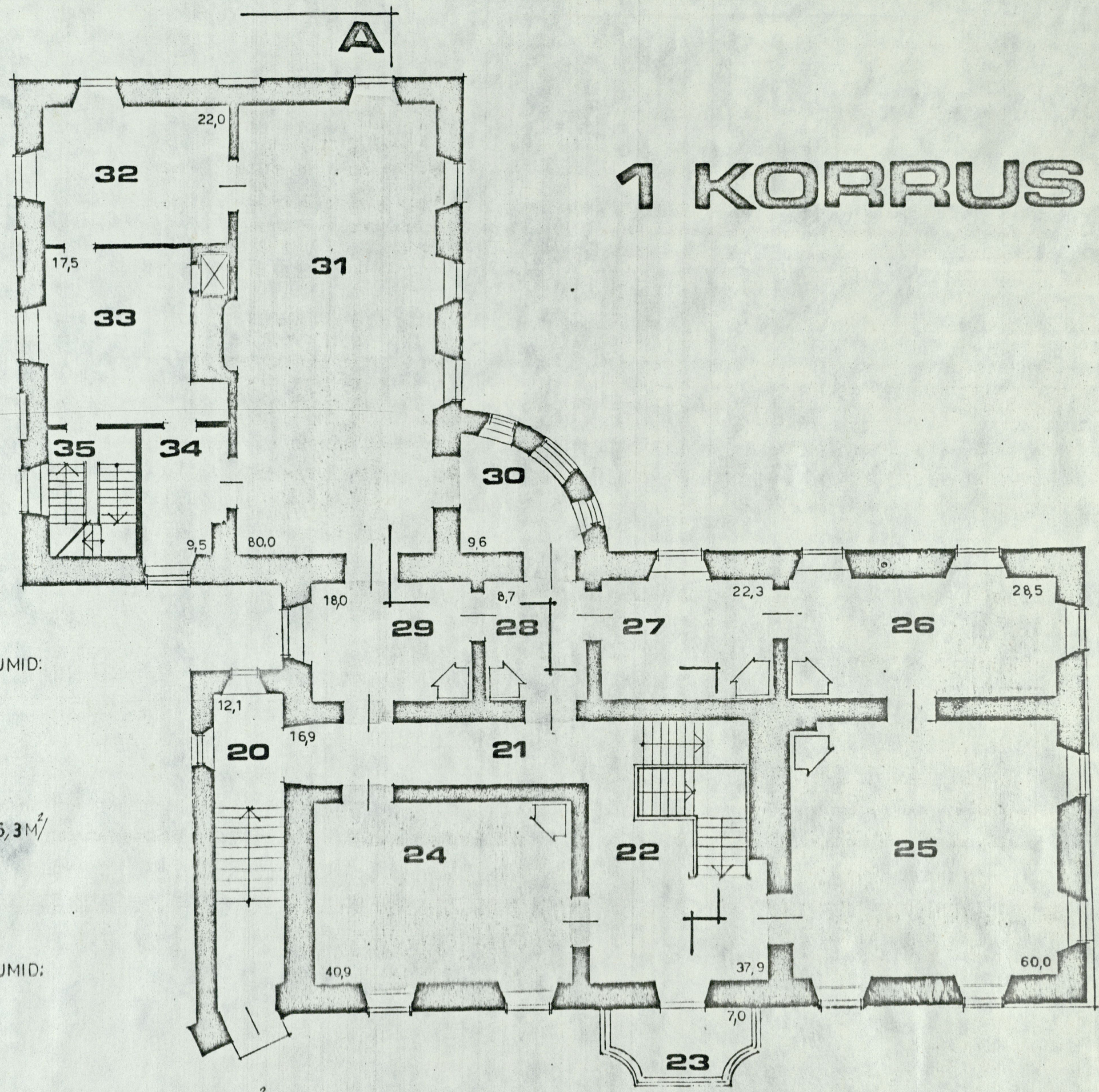


- MAJANDUSRUUMIDE KASULIK PIND 136,0 M²
 - ABIRUUMIDE ÜLDPIND 186,6 M²
 SOKLIKORRUSE ÜLDPIND 302,8 M²
 KELDER 19,8 M²

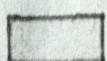
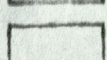
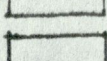


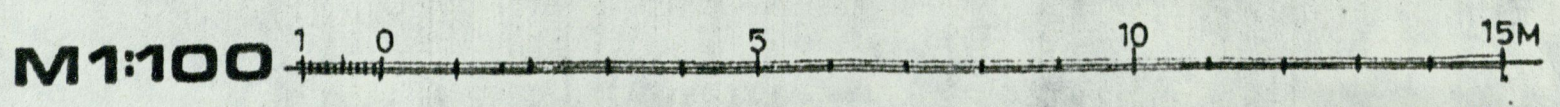


1 KORRUS

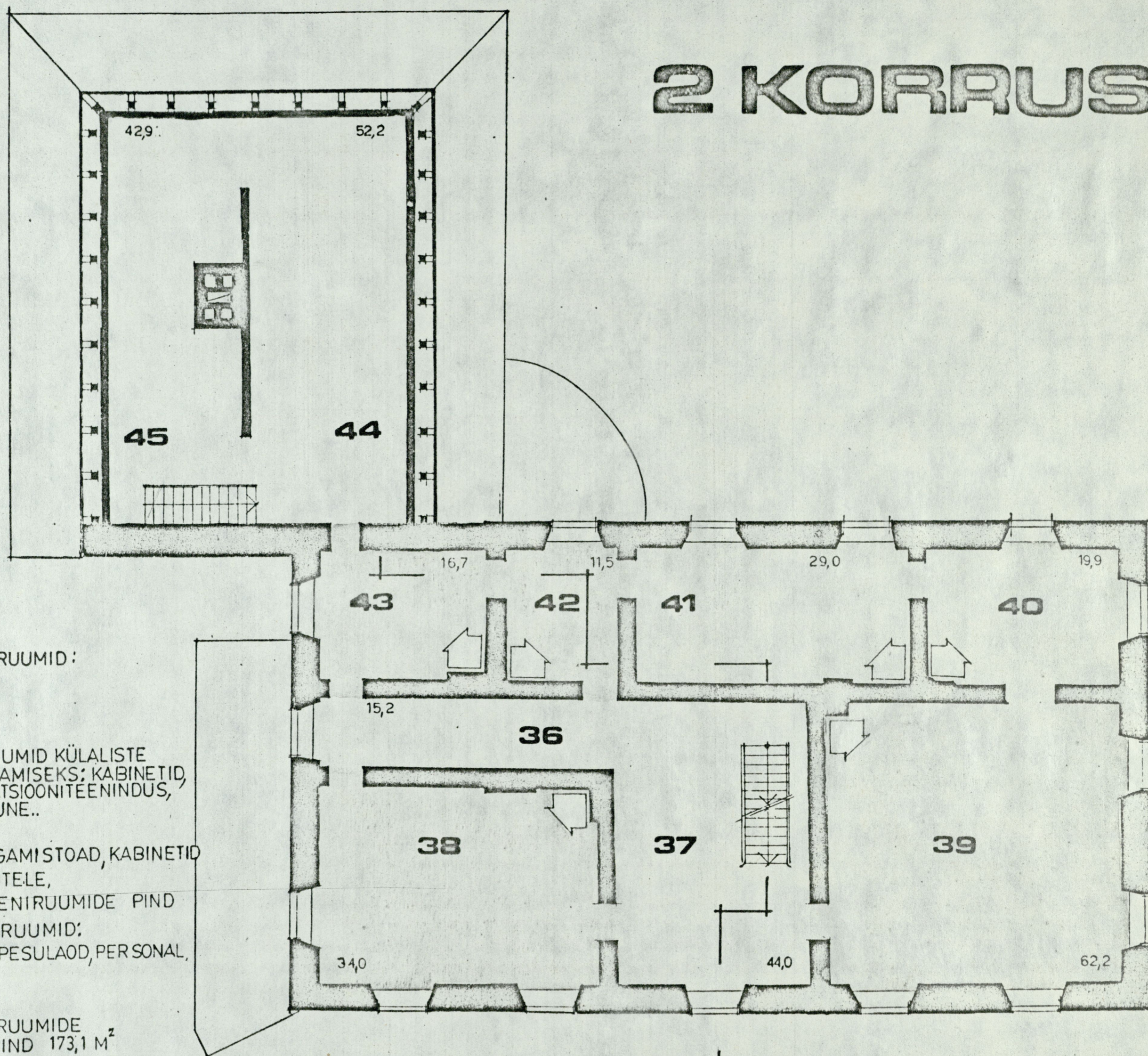


- KÜLALISTERUUMID:
- 20 - TREPIKODA
 - 21 - SISEKORIDOR
 - 22 - TREPIHALL
 - 23 - ÄRKLERÖDU
 - 24 } SALONGID /216,3M²/
 - 25 }
 - 26 }
 - 27 }
 - 28 }
 - 29 }
 - 30 - VAHERUUM
 - 31 - BANKETISAAL
- MAJANDUSRUUMID:
- 32 } BANKETISAALI
 - 33 } TEENINDUS
 - 34 }
 - 35 - TREPIKODA

	ESINDUSRUUMIDE KASULIK PIND	296,3M ²
	MAJANDUSRUUMIDE KASULIK PIND	49,0M ²
	ABIRUUMIDE ÜLDPIND	93,5M ²
	ESIMESE KORRUSE ÜLDPIND	438,8M ²



2 KORRUS



- KÜLALISTERUUMID:
- 36 — KORIDOR
 - 37 — TREPIHALL
 - 38 } — A) BÜROORUUMID KÜLALISTE
 - 39 } TEENINDAMISEKS; KABINETID,
 - 40 } INFORMATSIOONITEENINDUS,
 - 41 } TÖLGID, JNE..
 - 42 } VÕI
 - 43 } — B) ELU-, MAGAMISTOAD, KABINETID
 - 44 } KÜLALISTELE,
 - 44 — SANHÜGIEENIRUUMIDE PIND
- MAJANDUSRUUMID:
- 45 — INVENTARI-, PESULAOD, PERSONAL,

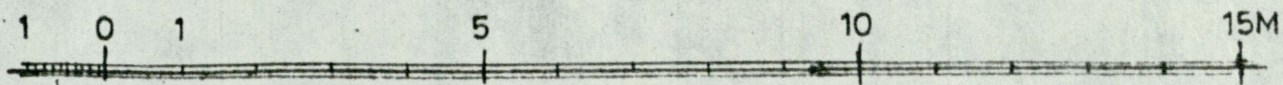
■ KÜLALISTERUUMIDE KASULIK PIND 173,1 M²

□ MAJANDUSRUUMIDE KASULIK PIND 37,9 M²

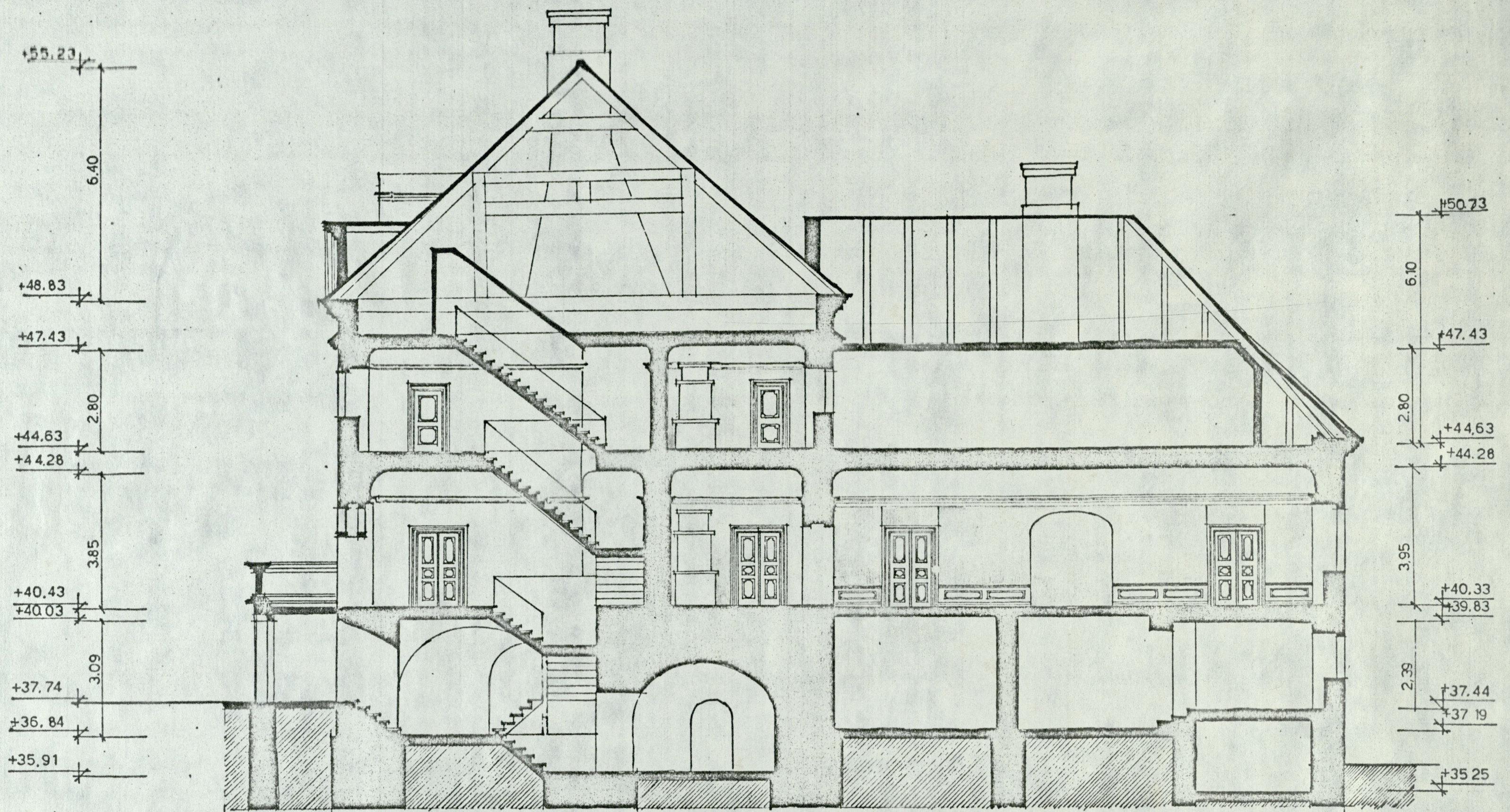
□ ABIRUUMIDE ÜLDPIND 116,4 M²

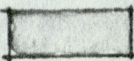
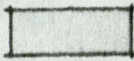
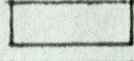
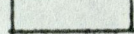
TEISE KORRUSE ÜLDPIND 327,4 M²

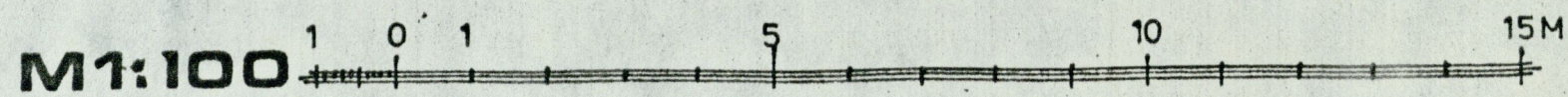
M1:100



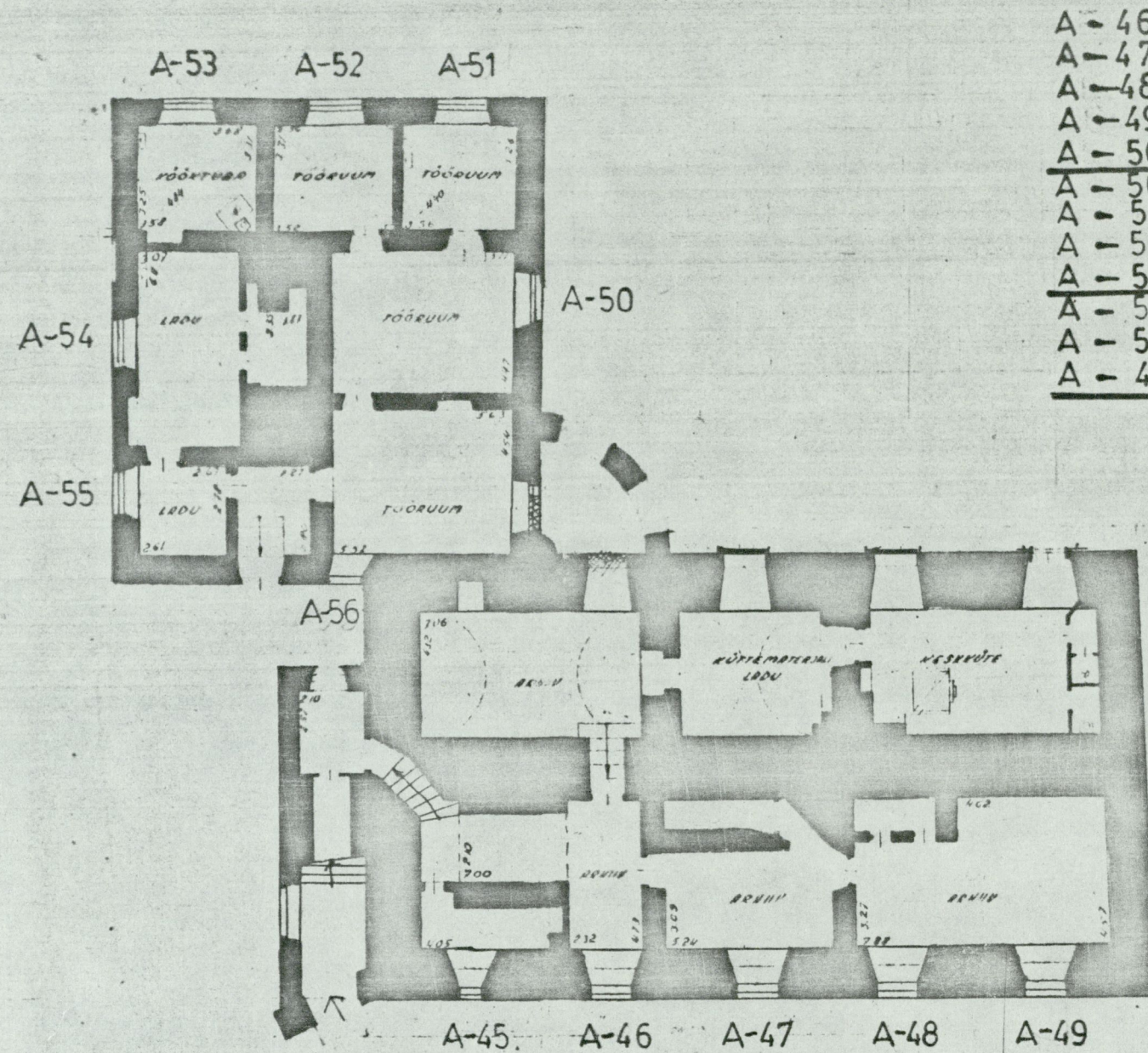
LÕIGE A-A



-  ESINDUSRUMID
-  BÜROO VÕI MAGAMISTOAD
-  MAJANDUSRUMID
-  ABIRUMID



SOKLIKORRUS



- A - 46
- A - 47
- A - 48
- A - 49
- A - 56 VT. LEHT AE-8
- A - 50
- A - 51
- A - 52
- A - 53 VT. LEHT AE-9
- A - 54
- A - 55
- A - 45 VT. LEHT AE-10

KULTUURIMÄLESTISTE RPI

objekt:
Tallinn, Toompea 1
ENSV MN Hindade Komitee

joonis:
**SOKLIKORRUSE
PLAAN**

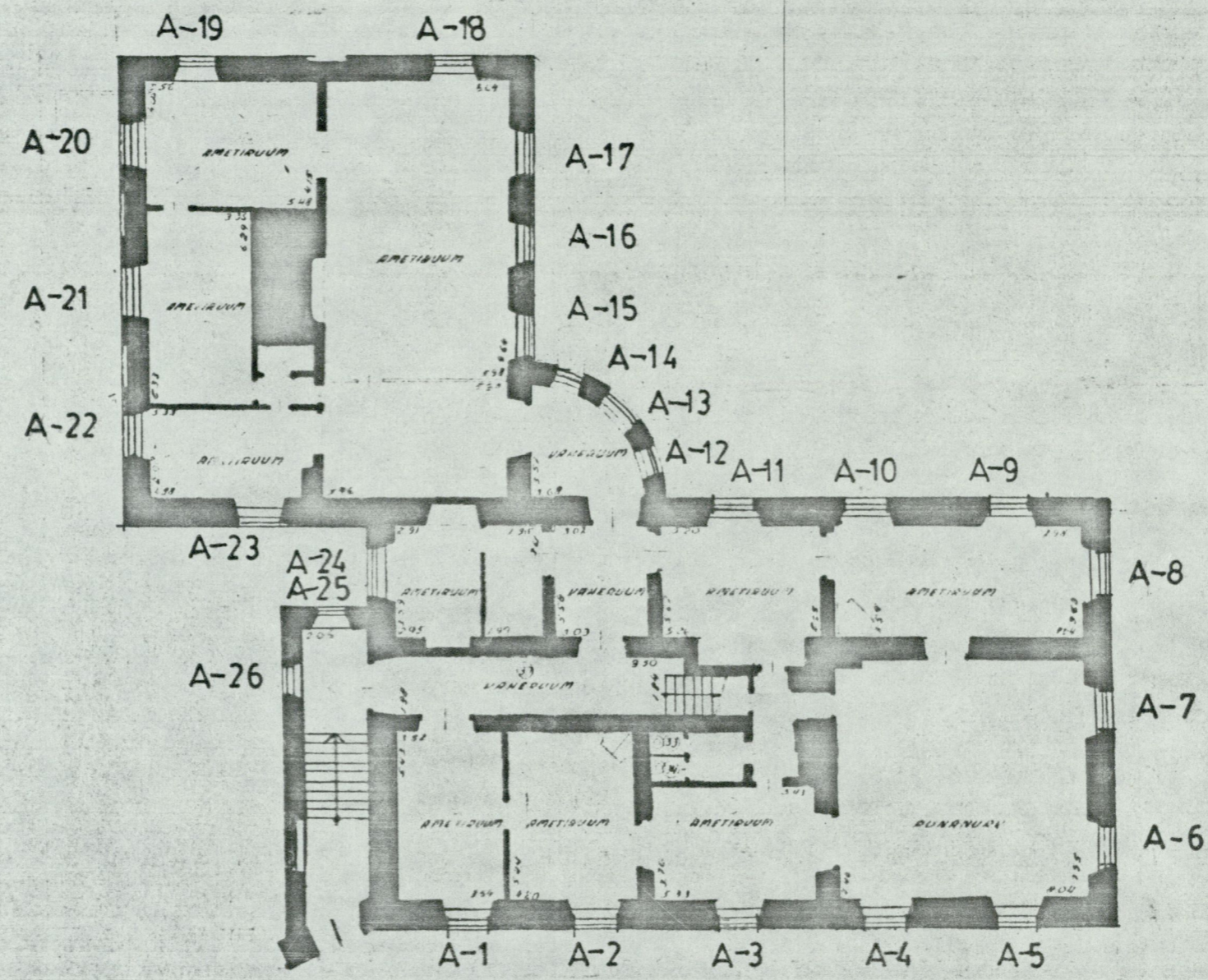
arhiivi nr.
34338

stf.

staadrum
1/1

OSAK. JUHAT. K. HOLLAND	GRUPITUHT J. RENTER	leht	AE-1
OS. PEAKOH. T. BÖCKLER	OBJ. AUTOR E. ARU		
PR. PEAINS. AMANNIK	PROJEKT. E. ARU		
SEKTORI JUH. I. KANNELMÄE	TOONESTAS E. ARU		1981.

I KORRUS

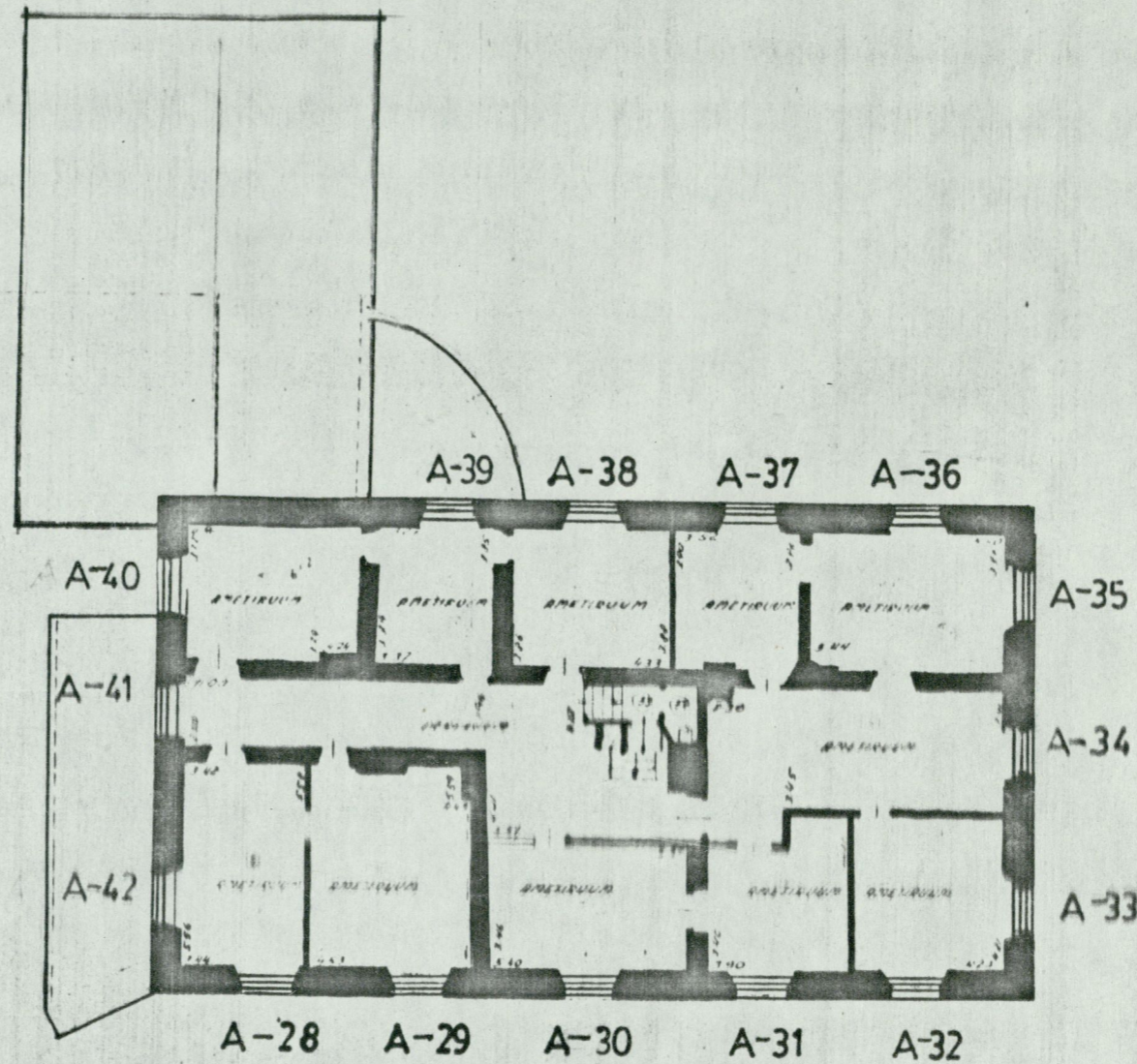


- A-1
- A-2
- A-3
- A-4
- A-5
- A-6
- A-7
- A-8
- A-9
- A-10
- A-11
- A-15
- A-16
- A-17 VTLEHT AE-5

- A-12
- A-13
- A-14
- A-18
- A-19
- A-20
- A-21
- A-22
- A-23
- A-24 VTLEHT AE-4

KULTUURIMÄLESTISTE RPI		arhiivnr. 34339
objekt: Tallinn Toompea 1 ENSV MN Hindade Komitee		šifr.
joonis: I. KORRUSE PLAAN		staadium t/j.
OSAK. JUH. K. HOLLAND	GRUPIJUHT J. RENTER	leht AE-2
OS. PEAARH. T. BÖCKLÉ	OBJ. AUT. E. ARU	
PROJ. PEAINS. A. MANNIK	PROJEKT. E. ARU	
SEKTORI JUH. I. KANNELMÄE	TOONESAS E. ARU	1981.

2 KORRUS



- A-30
- A-29
- A-28
- A-42
- A-41
- A-40 VT. LEHT AE-6
- A-39
- A-38
- A-37
- A-36
- A-35
- A-34
- A-33
- A-32
- A-31 VT. LEHT AE-7

KULTUURIMÄLESTISTE RPI				arhiivi nr. 34340
objekt: Tallinn Toompea 1 ENSV Hindade Komitee		joonis: 2 KORRUSE PLAAN		sifr
				staadium t/1
OSAK. JUH.	K. HOLLAND	GRUP. JUH.	J. KENTER	leht AE-3
PEAARH.	T. BOCKLER	OBJ. AUTOR	E. ARU	
PR. PEAINS.	A. MÄNNIK	PROJEKT.	E. ARU	
SEKTORI JUH.	KANNELMAE	TOONEST.	E. ARU	1981