

ERA.T-76.1.10241

A-40

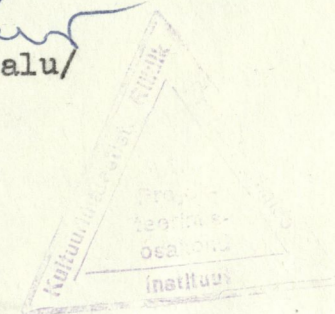
EESTI NSV MN RIIKLIK EHTUSKOMITEE
KULTUURIMÄLESTISTE RIIKLIK PROJEKTEERIMISE INSTITUUT

OBJEKT: Pädaste mõis
SIFFER N°:
TELLIJA: ENSV MN Riiklik Ehituskomitee
TEOSTAJA: Kultuurimälestiste RPI

Pädaste mõisa
ajalooline õiend

Osakonna juhataja: /J.Vali/
Peaarhitekt: /K.Aluve/
Projekti peainsener: /J.Kulasalu/
Ajaloolane: /N.Raid/

Tallinn 1978



P Ä D A S T E M Ō I S

Pädaste mõis asub Muhu saare lõunarannikul. Muhu saar on oma suuruselt kolmas Eesti NSV-s, koos laidudega 208 ruutkilomeetrit. Saare aluspõhja moodustavad paased lavad ning lamedad kõrgendikud. Seal on aluspõhja paljandeid, astanguid ja rannavalle. Metsa on vähe, põldudel palju-palju kive, millest on tehtud rohkeid kivi-aedu.

Muhu saare läheduses on suurim laid Kesselaid (saksakeelse nimega Schildau), kus varem elas viis peret. Praegu on seal vaid kaks majakat ja majakavahid. Saare mergeldolomiidil lasuvad pak-sult plaatjad dolomiidid, palju on kõva rahkjat paasi nagu Muhu põhjarannikulgi. Viirelaid juhatab lõunast tulevatele laevadele tee Väinamerre, kohapealse kõnepruugi järgi Viire kurku. Varem nimetati Viirelaidu „Paternoster“- ilmselt paljudel laevahukkudel tarvitatud issameie ladinakeelseid algussõnu kasutades. 1857. a. ehitati Viirelaiule 14,6 m kõrgune tuletorn. Laiul oli Pädaste mõi-sa heinamaa.

Muhu saare lõunarannikul on vaatamisväärsuseks looduslikult kaunis Pädaste park mererannal. Seal on hulk võõrpuuliike ja suuri kodumaisi lehtpuid - saarepuid, pärnasid ja vahtraid. Läbi pargi-puude avanevat vaadet merele rikastavad rannalähedased väikesed laidud: Suurlaid ja Kinda laid (kohalikes keelepruugis on laid "kare")¹⁾. Suurlaiul oli vaid üks talupidamine.

1) Kas tinned maad. Tallinn 1965 lk. 355-360

Pädaste mõisa peahoones asub praegu Pädaste Invaliididekodu, mis sinna loodi 1950. aastal.

Pärast Teist maailmasõda olid hooned algul sõjaväe kasutada, tubades olid kartulilaod; siis kala vastuvõtupunktiks ja hobulaenu-
nutuspunktiks. Nüüd on plaanis Invaliididekodule uus maja ehitada Saaremaale, Sõmerale. Asutise küllalt kauane kohalolek on põhjustanud mõisahoones vajalikke ümberehitusi ja kohendusi. Silmapaistvamad neist on suurte ruumide jaotamine vaheseintega. Need ümberehitused on äratuntavad peegelvõlvlagede struktuuri jälgimisel. Nii on aiapoolne esimese korruse saal poolitatud kaheks väiksemaks ruumiks. Ühte neist kasutatakse praegu klubiruumina. Selle aiapoolne tiibuks viib terrassile, kust trepid viivad parki (foto 1). Terrassil toetab kaks metallsammast (foto 2,3) katusekorruse hoovipoolset rõdu, millel on valurauast võre (foto 4). Hoone lõpeb katusekorrusel kõigil neljal küljel kõrget astmelisefrontoonitaolise moodustisega: esikülgsileda, lõpetusega, hooviküljed sakmelised (foto 1, 5, 16). Esiküljel on tal väike konsoolidele toetuv valurauast rõdu (foto 6,7), mille kohal reljeefne mõisnikuperekonna Stackelbergide vapp (foto 8). Kogu hoone erinevad stiilielemendid tunnistavad eklektilise ehitusstiili valitsemist. (foto 6)

Küllaltki kõrge keldrikorrus hoone parema tiiva all on sissekäigukojaga, mis algab köögipoolse trepi alt ja keldri kesklõiguis on tavaline lame lagi. Sellest kahele poole jäävad viis keldriruumi on lamedate silindervõlvidega ja avanuvad akendega hoone väliskülgedel. Kelder mõjub kogu hoone suhtes soklikorrusena.

Mõisahoone esimese korruse keskne pikikoridor jagab ruumid anfilaadsüsteemis. Peatrepilt pääseb vestibüüli, kus on aaderdatud puidust rohkete klaasidega siseuksed. (foto 9,10) Klaasid on varem

4

olnud värvilised, osa neist on juugendajastust (foto 11). See esiku puidust uksesein laseb eesruumi mõjuda tuulekojana ja annab pikikori-
ridorile enne saaliust vajalikku laiust . (Saali tiibuksed on muide saarepuust).

Hoone esikülje poole jääb viis tuba, neist paremale on praegu kaks kööki, kokku seitse ruumi. Osa vasema poole tubadest on eraldatud läbikäigukoridoriks, mille kaudu saab maja küljelt sisenevasse esikusse.

Mõisamaja hoovipoolses keskosas oli avar saal, mis nüüd vaheseinaga on kaheks ruumiks eraldatud. Eenduvates majaotstes paiknevad palatid näivad säilitanud olevat endise ruumijaotuse, ent kaugeltki mitte sisekujunduse. Kogu korrusel on endised vaid vestibüüli vahesein (foto 9 - 11), puidust sisetrepp (foto 12, 13), mis viib koridori vasemalt poolt ülakorrusele, hoovipoolses toas (palat 9) ilustustega valgetest glasuurkividest nurgaahi (foto 14) ja ühe palati (7) tume kamin, mis tundub siiski kuidagi poolikuna (foto 15).

Õuepoolsel küljel on praegu kaheksa tuba. Vasemasse koridori-
otsa on viimaste valdajate ajal ehitatud sanitaar-ruume.

Katusekorrusel on väljaehitisena kaks lahtist rõdu. Ülakorrusele viib kaks treppi. Seal on seitse palatit ja kolm eriruumi elanikele. Neljas majanurgas on pööningud. Ülakoridori parema poole laos trepilõpetuse kohal on klaasaken.

Mõisa peahoone ehitusajaks võib ehk pidada 19. sajandi 70-ndaid aastaid. Seda arvamust toetab õlivärvikiri " E. Allimann.1875" , mis on maalitud siseukse kohale horisontaalsele jaotusliistule (foto 10).

Mõisahoone säilivusaste on hea.

Uut mõisamaja ümbritsevas õuepoolses pargiosas, vasemal, asetses väikesel kõrgendikul kaheksakandiline, katusekividest kuppelkatusega puust aiamaajake (joonis). Teisel pool paikneva puuvilja-aia ja kõggi-
tiiva (foto 16) vahel on praegu kahe sissekäiguga kivist kelder (foto 17)

mida varasematel aegadel on kasutatud õllekeldrina. Sellest mitte kaugel on kaev.

Mõisamaja pikiteljega paralleelse sissesõiduteeni (ca 50 m peatrepist) on eesaed kujundatud püstküliku⁻⁻⁻liste muruplatsidena (foto 6). Uks⁻⁻⁻ele viiva tee ääres on hekk, muru keskel elupuu, tee⁻⁻⁻äärses⁻⁻⁻sisenurgas viljapuu. Üle sissesõidutee mere poole jäävad mõisa kõrvalhooned kahele poole pargipuid, moodustades seal kaks paralleelset ehitusterida, kummalgi küljel on ka üks tiik. Hoonetevahelisel alal kasvavad suured vahtrad ja saared. Vaade mõisatrepilt lõpeb Muhumaale tüüpilise kiviaiaga, milles värav vastu rannaäärset heinamaad⁻⁻⁻ ja merd. Ühel väravapostidest on tipul säilinud kivikera (foto 18).

Lahes on mõned väikesed laiud, mis varem mõisale kuulusid, kuid nüüd on inimtühjad (Suurlaid, eemal Viirelaid- Paternoster). Mõisaaegne supelmaja asetses kaugemal mererannas, umbes praeguse paadisadama kohal. Supelmaja oli haakidega kokkupandav ja veeti sügisel rannast ära kuni järgmise kevadeni ²⁾.

Peamaja juurest mere poole vaadates jääb paremale esimese kõrvalhoonena, üsna kiviaia ja sissesõiduväravapostide lähedale, mõisa endine kivist h o b u s e t a l l ja t ô l l a k u u r. Tõenäolik, et see hoone (foto 19) on esime⁻⁻⁻na pärast häärberit ehitatud. Igatahes nähtavale kohale polnud valmimisaastat raiutud. Keskosa, mis oli ehitatud neljale dolomiitpostile kolme dolomiidiga äärestatud sissepääsu⁻⁻⁻kaarega, kasutati tõllakuurina (foto 20), mõisamaja poolses otsas olnud sõiduhobused, merepoolses tööhobused. Maakivist seinad

2) Andmed 84-aastase Akiliina Jõgi käest sept. 1978. Jõgi elab Pädaste mõisa lähedal Aarni talus, on sündinud 1894 Kesselaiul, neiuna Kõvamees.

väliskülg on tahatud ja ehitiseks on kasutatud enamvähem ühesuuru-
seid kive. Merepoolse talliotsa vastu oli ehitatud kõrge ülessõit
(pandus), mille all asetseb ^{jää} (kelder 2). Mõisapoolse külje viiluosa
on vahvärkehitis.

Eelnenuga ühel joonel on j u u s t u v a b r i k u k s ehitat-
tud piklik-madal maakivihoone (foto 21). Selle sissekäigu kohal
(jäakeldri vastas) on dolomiittahvilil ehitusaastaks märgitud 1890.
See hoone on kiveasetuselt korrapäratum, kuid see-eest on nurgad
ja ukseavad piiratud valgete dolomiitkividega (foto 22) sakmelises
asetuses rustikat meenutavalt. Akna raamikivid ja sillused on samuti
dolomiidist välja raiutud. Selle maja mitmete korstnatega peaaegu
lamedat plekkkatust on omal ajal kasutatud õllehumalate kuivatami-
seks. Praegu kasutatakse maja saunana ning pesuköögina. Selle taga
asetseb mõisapargi suurem piklik tiik, mis praegu näitab kallaste
kinnikasvamise tundemärke. Pädaste juustuvabrikusse olevat piima
toodud isegi Liivalt, Muhu saare keskel²⁾.

Tall-tõllakuuri vastas üle halja platsi asetseb maakivist
ja dolomiidist ehitatud kahekorruseline ait, valminud 1879 (foto 23).
Selle hoone keskosa eendub risaliidina, mis on raamistatud tahatud
dolomiitkvaadritest nagu pilastritest. Lamekaarne ja madal dolomiit-
kividest avasillus toetub kummalgi poolel kahele lühikesele, raskete
abakusplaatidega lõppevale sambale. Risdliit lõpeb klassitsistlikele
ehitistele omaste motiividega: talastikku imiteerivate horisontaal-
simssidega, millel lasub triglööfidefriisi jaotust meenutav võõnd
ja tipul kolmnurkfrontoon, mille profileeritud dolomiitsimsside poolt
piiratud maakivist keskväljas asetseb dolomiidist tahvel aastaarvu-
ga (foto 24). Avad on veerestatud raiutud dolomiidist postide ja
sillustega.

Sissekäigust vasemal paiknev trepp viib ülakorrusele, kus
asetsevad viljasalved.

Selle raskepäraselt mõjuva ehitise läheduses (mere poole) on väike piklik tiigike.

Aidale järgneb ridamisi mere poole veel kaks hoonet. Esimene oli tõenäoliktult s e p i p a d a, väiksem eelmisest (foto 25). Seegi oli maakiviehitist, mille alumises otsas olnud viimati ka elukorter. Nurgad ja ukseavad rusteeritud valge dolomiidiga, samuti raiutud aknapostid ja -sillused.

Kolmanda kivimaja algne otstarve näib raiutud olevat dolomiit-tahvlile koos ehitusaastaga 1886 (foto 26). Nimelt on aastaarvu kohale piirjoonega kujutatud hõõvli kontuur, selle kohal raamsaag, paremal peitel ja vasemal puur. Oma puutööriistade sümboolikaga osutab see algsele hoonetele kui p u u t ö ö k o j a l e. Hilisemate isikute mälestustes²⁾ on maja kasutatud tööliste elamuna. Ehituslaad samasugune nagu sepipajal (foto 27).

Mõisast kaugemal on endistest puithoonetest veel alles n.n. tööliste maja (foto 28), kus hommikuti olevat mõisatööliste nende ülesanded kätte jagatud²⁾. Praegu on see elumajaks, mille otsale risti ^{eraldi ehitise} on paekivist vundamendiga ja rookatusena palklaut (foto 29, vt. ka asendijoonis). Need hooned olid endise karjapastelli läheduses. Seal olnud ka tuulejõul vett pumpav turbiinikaev. Selle rookatus oli põlema läinud ja isegi loomi hukkus tulekahjus. Alles jäänud seintest vedasid³⁾ asunikud kivid laiali oma ehitatavatele elamutele vundamendikivideks²⁾.

Teisele poole, mõisaaüdan ristil läbiva tee äärde paremale, jäi pikk mõisarehi. (Olemas ka vanadel plaanidel, 1799. a. nimetusega "Mäe allone Rehi"³⁾) Sellest on praegu alles teega paralleelsed alusmüürid. Asunikutalude andmise ajal 1924-25. a. rehi lõhuti. See olevat "paekivist laotud ja sau vahel" (A. Jõgi). Rehe taga oli katlamaja aurukatla jaoks. Sellest on tänapäevani alles jäänud paemüürid (foto 30). Selle külge on ehitatud puitpalkmaja, mis jäi omal

ajal asuniku käes pooleli. Merepoolne osa on praeguseni lõpetamata⁴⁾. Maja on fotol 30 paremal pool.

Mõisasüda on kõikidest külgedest piiratud maakivialaga, mida läbib Kuivastust tulevalt sõiduteelt mõisa pöörduv teeharu, mis viib edasi mööda suure mõisarehe vundamendisäilmest (vt. joonis) uut kiviaeda pidi mereranda praeguse sadamakohani (varem mõisa supelkoht). Selle tee ääres on vastakuti kaks väravat dolomiidist väravapostidega, kolmas avab pääsu mereranda otse mõisa peaukse vastast (foto I8). Sellel on alles veel Saaremaa väravaposte lõpetav traditsiooniline kivikuul, milliseid on üldiselt säilinud üsna vähe.

Mõisa park on riikliku kaitse all. Meeldiv on tõdeda, et mõisa_südamesse pole üldse uusi lisahooneid ehitatud.

3) RAKA f. 2072 nim. 3 s.ü. 373 (värviline plaan).

4) ~~RAKA~~ 1978. a. ostis maja tallinlane, kes seda hakkab korda tegema.

Esimesed ajaloolised plaanid Pädaste mõisamaade kohta ulatuvad tagasi rootsiaega. 1695. a. Christian Hansten'i joonistatud plaan (foto I) kannab pealkirja - Peddast Hoff och vnderliggiande Bönder - Pädaste mõis ja selle alla kuuluvad talupojad. Plaanile on märgitud heinamaad (eng), karjamaad (mühlbete), kasemets (björk skoug), isegi väikesed sarapuupõõsad ~~SMA~~ (små haßelbuschars). Põldudele mõisamaja lähemas ümbruses on külvatud rukist (A), otra (B), on küllalt suur viljapuuaed (C). Mõisale alluvad talud (1-8) on märgitud väikeste sadulkatustega majakestena, neist 8. on metsavahitalu. Talumaad on tähistatud tähega D.

Mõisaomanikuks on eksplikatsioonis (ülal) märgitud rittmeister Knorring, mõisahoone enda asukoht antud tingmargina ühe suuremate mõõtmetega maja näol⁵⁾.

Teine samaaegne mõisaplaan, ka maamõõtja C. Hansten'i koostatud 1695. a., on köidetud Saaremaa mõisate atlasesse⁶⁾. Selle 30. lehekülje moodustab "Geometrisk Charta öfver Peddast Hoff...", omanikuks rittmeister Knorring (foto II). Plaan on uuendatud Rootsi kuningliku maamõõdu peakontori poolt 1772. a. Olof Bergenson'ipoolt. Sisus kehtivad ülaltoodud märgid.

Kuressaare maamõõdukontorilt pärineb 1799. a. Pädaste mõisa plaan⁷⁾. Sellele on peale kantud mõisa peahoone, selle ees vasemal, umbes praeguse tall-töllakuuri kohal, üks ligikaudu samade gabariitidega hoone; sellest enamkorda väljaspoole ruudukujuline, suletud siseõuega karjakastell. Kaugemal allpool (paremal) on "Mae allone Rehi" (mäealune rehi) ja mere poole tuuleveski, mille aset praegu ei osanud otsidagi. Plaanil on kokku viis mõisamaja. Neist kahe varemed asuvad

5) RAKA f. 308 n. 2 s.ü. 332

6) RAKA f. 2072 n. 3 s.ü. 426-c

7) RAKA f. 2072 n. 3 s.ü. 373. Värviline plaan.

nähtavasti praegugi plaanil näidatud kohtadel (vt. joonisel karjastall ja rehi).

18. saj. lõpukümnendist on veel kolm Pädaste mõisaplaani. 1794. a. on Simmiste küla mõõtnud maamõõtja (Rev.) Barnckau⁸⁾.

1796.-1799. a. mõõdeti, 1800, 1802 ja 1803 reguleeriti Mathias von Buxhoevedeni eramõisa Pädaste maid koos selle talupojamaadega, plaan kinnitati Riias 1808.⁹⁾ Viimane on eelnevalt vaadelduist märksa üksikasjalikum, eriti nimede osas. ^(kõik III) Pealegi on kirjad eesti-keelsed mõnede harvade saksakeelsete (Peddast Hoff, (Serra) Gesinde[r], Cardon Haus). Pädaste mõisa keskuses olevat häärberi pole märgitud, selle asemel on nimi. Teedest on olemas juba mäealuse rehe juurde viiv tee ja teine ranna suunda, mis lõppes tuuliku juures. Karjakastell näib jäävat P (= Peddast) tähe alla. Mõisavaldustest on märgitud ka 6 väikelaidu, ülal täht B lähedal kõrts (Krug) ja isegi piirikupitsad. Teisel Kuressaare maamõõdukontoris kinnitatud Pädaste plaanil (F. C. Sehwald 1802. a.) on esitatud kõiki ära võetud ja tagasi antud maatükke¹⁰⁾. Sellele lisandub mõisapiiride reguleerimisel vahetusse läinud maatükkide kirjeldus (heinamaad, mererand, teed) ja nende pinnaarvestus (Tonnen, Kappen).

Krahv Mellini Saaremaa kaardilehel a.1798 Nr.IX on Pädaste mõisa juures kaks nime: "Peddast. Norra." Simiste küla on selle läheduses ja ainsa hoonena on märgitud väikene maja. Mõisa vastas merelähes on Suur Laid, kaugemal Paternoster.

Varasemaid kirjalikke allikaid Muhu mõisate kohta on Hupeli "Topographische Nachrichten..."¹¹⁾. Sellest nähtub, et Pädaste era-

8) RAKA f. 2072 n. 3 s.ü. 364

9) RAKA f. 2072 n. 5 s.ü. 357

10) RAKA f. 2072 n. 5s.ü. 358

11) A. Hupel, Topographische Nachrichten von Lief- und Ehstland I. Riga 1782. S. 19-20, 311-313. III, S.404-407.

mõis oli koos Kappimõisaga¹²⁾ (sks.k. Grabbenhof) väiksemaid saarel, vaid 2^{11/12} Haken suur. Võrreldes kõrvalasuva Muhu- Suuremõisaga (50 Haken), oli see üsna tilluke. Teised ümberkaudsed mõisad olid keskmise suurusega: 8-12 Haken. Sellegipoolest kuulusid mõisa juurde lahes leiduvad laiud ja üks Suures väinas, nimega "Paternoster".

Hupeli andmeil kasvas Muhumaal hea, raske teraga rukis, randadel oli oivalisi kiviplaate, karjamaa oli toitev ja lammaste vill ülihea. Mõisate juures pidi näha olema keni metsi, randades vaid heinamaid või kaljusid. Tammed, metsikud pähkli- ja õunapuud kasvasid kõikjal. Mõisad kasutasid õunu sigade nuumamiseks. Komme ümbritseda põllu- ja heinamaid kiviaedadega oli aidanud põlde kividest puhastada. Pädaste mõisa omanikuks oli Hupeli ajal leitnant Otto von Aderkas.

Koguteose "Saaremaa"¹³⁾ andmeil oli 1566.a. Taani asehaldur Heinr. Lüddinghausen - Wulff länistanud Pädaste (Peddis) küla neli talu ja kolm üksjalakohta koos Hanpus-nimelise laiuga Väikeses väinas ja Paternoster-laiuga Suures väinas Joh. Knorrile (Teiselt on teade, et Taani kuningas Friedrich II kinkis 1566. a. Pädaste mõisa ühele Knorringile, kellele see jäi 1768. aastani. Kuna mõis oli üle kahe sajandi ühe perekonna valduses, on selle nimest tuletatud eestikeelne mõisanimi "Norra"¹⁴⁾). Mellini kaardil esines kaks nime paralleelselt.)

1691.a. tagastati mõis reduktsioonikomisjoni otsusega, kuid taastati 1712. a. rittmeister Heimart Knorringile. Viimase leselt läks Pädaste Hans Dietr. v. Rosenile, kes selle 1716.a. müüs 400 rbl.

12) 1872.a. Kappimõis jaotati. Jäi ainult nimi. A. Richter, Baltische Verkehrs - u. Adressbücher. B. I. Riga 1909 lk. 822

13) Eesti VI. Saaremaa. Tartu 1934 lk. 654

14) M.K(örber), Oesel einst und jetzt. Arensburg 1915. S.6.

eest v. Vietinghofi lesele. Sellelt omandas mõisa kapten Heimart Knorring, kelle poeg omakorda 1768.a. Pädaste leitnant Otto Aderkasile müüs, kellelt selle varsti ostis Mathias Christ. v. Buxhöven^d.

19^s saj. lõpul oli mõis P. Stackelbergi käes, aastast 1900 kuulus E.J. Bockile. 1909.a. oli mõisas 609,47 tiinu mõisa- ja 507,78 tiinu talumaad. Mõis oli plaanistatud 42 üksuseks ja asundatud.

Härrastemaja kasutati kodanlikul ajal eriotstarbetalu poolt¹³⁾.

Saaremaal on üldse vanemaid mõisahooned väga vähe. (Vana-Kaarmas, Saaremõisas ja Pidula mõisas olevat vanu ehitusosi). Kui baltiehituskunst elas uusklassitsismi ajal (umb. 1780-1840) üle suurt õitseagega, püstitades huvitavaid mõisahooned mandril, pole Saaremaal sel perioodil ehitatud midagi tähelepanuväärset¹⁵⁾. Saaremaa mõisaehitised on hilisemad ja kuigi neil on klassitsistlikke jooni, kaldub aeg eklektitsismi.

Esimeste revisjonikirjade alusel 1782.a. oli Pädaste mõisa omaniku Otto Aderkasi elukoht hoopis Narva: kreisi alam-maakohtu assessorina elas ta seal oma perekonnaga. Nii-siis polnud mõisas ka teenijaskonda. Luha külas oli 6 peret 21 mees- ja 29 naishingega, nende hulgas ka kõrtsmik Jaak. Suur-vene kodanikke Pädastes polnud¹⁶⁾.

1816 a. revisjon annab omanikuna üles Alexander von Buxhoeveden'i, erru lastud ülemleitnandi. Temal oli mõisateenijaid neli (ka kutsar ja karjamees), 14 talu, 4 vabadikku, kokku 55 mees- ja 61 naishinge¹⁷⁾. 1826.a. oli mõisateenijaid juba märksa rohkem: 9 meest ja 6 naist¹⁸⁾. Pädaste kuulus Al. v. Buxhoevedenile ka 1834 a. ja 1850 a.

15) Eesti VI. Saaremaa. Tartu 1934 lk.364

16) RAKA f. 1865 n. 4 s.ü. 334: 9 l. lp. -3

17) RAKA f. 1865 n.4 s.ü. 335: 11 l. 18

18) RAKA f. 1865 n. 4 s.ü. 336: 11 l. 13

revisjonide ajal, kusjuures pidevalt on mõisa alluvuses 14 talu-
ret, kuid nende hingedearvu kasvuga. 1834: 72 mees- ja 91 naishinge,¹⁹⁾
1850: vastavalt 86 ja 94.²⁰⁾ 1858. a. revisjonis on Pädaste mõis
Al.v. Buxhoevdeni pärijate valduses, hingi 91+ 98²¹⁾.

1871a. A.Klingenbergi Liivimaa aadressraamatus²²⁾ on tosina
mõisa hulgas ka Peddast ehk eesti keeles Norra mõis loetletud. Sellel
on maad "4 $\frac{1}{2}$ Haken".

Juba enne 1892 a. oli omanik maanõunik Carl Stackelberg. Mõi-
samaid oli 578,54 tessatiini, talupojamaid 507,78 tessatiini²³⁾.
Tema ehitaski Pädaste härrastemaja ja kõrvalhooned. Siis olevat
Simmiste küla elanikud vabaks andnud²⁴⁾.

1909. a. öeldakse mõisal olevat 609 $\frac{47}{100}$ tessatiini maad, talu-
poegadel 507 $\frac{78}{100}$ tessatiini. Pädaste kuulus siis alates 1900.a. Ernst
Joh. Bockile. Mõisast ühe versta kaugusel elab ka piirivalve - "Kor-
don Wesia".

Mõisas oli juustuvabrik, mis looooo toopi piima aastas ümber
töötas. Oli ka tuulik, lubjaahi, telliselööv. Kasvatati veiseid
(Breitenburger) ja sigu. Eraldi on mainitud Pädastet kui supelpaika.
Ilus elumaja asub mere ääres.

Talupojamaid oli Simmiste külas (9 talu) ja hajakataludena
6 talu²⁴⁾.

N. Raud

19) RAKA f. 1865 n.4 s.ü. 337: 11 l. 31

20) RAKA f. 1865 n.4 s.ü. 338: 7 l. 13

21) RAKA f. 1865 n. 4 s.ü. 339: 3 l. 179

22) ~~RAKA~~ A. Klingenberg, Adreßbuch für das Gouvernement Livland.. Riga
1871 lk. 151.

23) A.W. Kröger, Livländische Verkehrs- u. Adreßbuch für 1892/93.
Riga 1892 lk. 103, 108, 109.

24) A.Richter, Baltische Verkehrs- und Adressbücher. B. I. Riga 1909,
lk. 822-826.

Pädaste mõisa fotode nimistu.

Kaasaegsed fotod O.Sunder 1978:

1. Peahoone aia poolt
2. Õuepoolne terrass
3. Õuepoolse terrassi samba detail
4. Õuepoolne valurauast rõdu
5. Esikülje ülemine osa
6. Esifront
7. Esikülje konsoolrõdu
8. Stackelbergide perekonnavapp esiküljel
9. Vestibüüli puidust uksesein
10. Ukseseina detail
11. Ukse katteliist kapiteeliga
12. Puidust sisetrepp
13. Puidust sisetrepp II korrusel
14. Valgetest glasuurkividest nurgaahi
15. Kamin allkorrusel
16. Köögitüüb
17. (Õlle)keldri sissekäik
18. Värav ranna poole
19. Hobusetall ja tõllakuur
20. Tõllakuuri kaarvärav
21. Endine juustuvabrik 1890
22. Juustuvabriku pikikülje uks

23. Kiviait 1879
24. Kiviaida keskosa
25. Sepipada
26. Puutöökoja uksele olev dolomiittahvel 1886
27. Puutöökoja üldvaade 1886
28. Nn. tööliste maja
29. Tööliste maja laut
30. Rehe katlamaja müürid ja asunikutalu

Ajaloolised plaanid

- I Peddast Hoff och vnderliggiande Bönder 1695. RAKA f.308 nim.
2s.ü. 332
- II Geometrisk Charta öfver Peddast Hoff... 1695. RAKA f. 2072
nim. 3 s. ü. 426-C
- III Pädaste mõisa plaan 1803 a. RAKA f.2072 nim. 5 s.ü. 357

Hoonete asendi plaan (joonis)



1



2



3



4



5



6



7



8



9

10



11



12



13



14



15



16



17



18



19



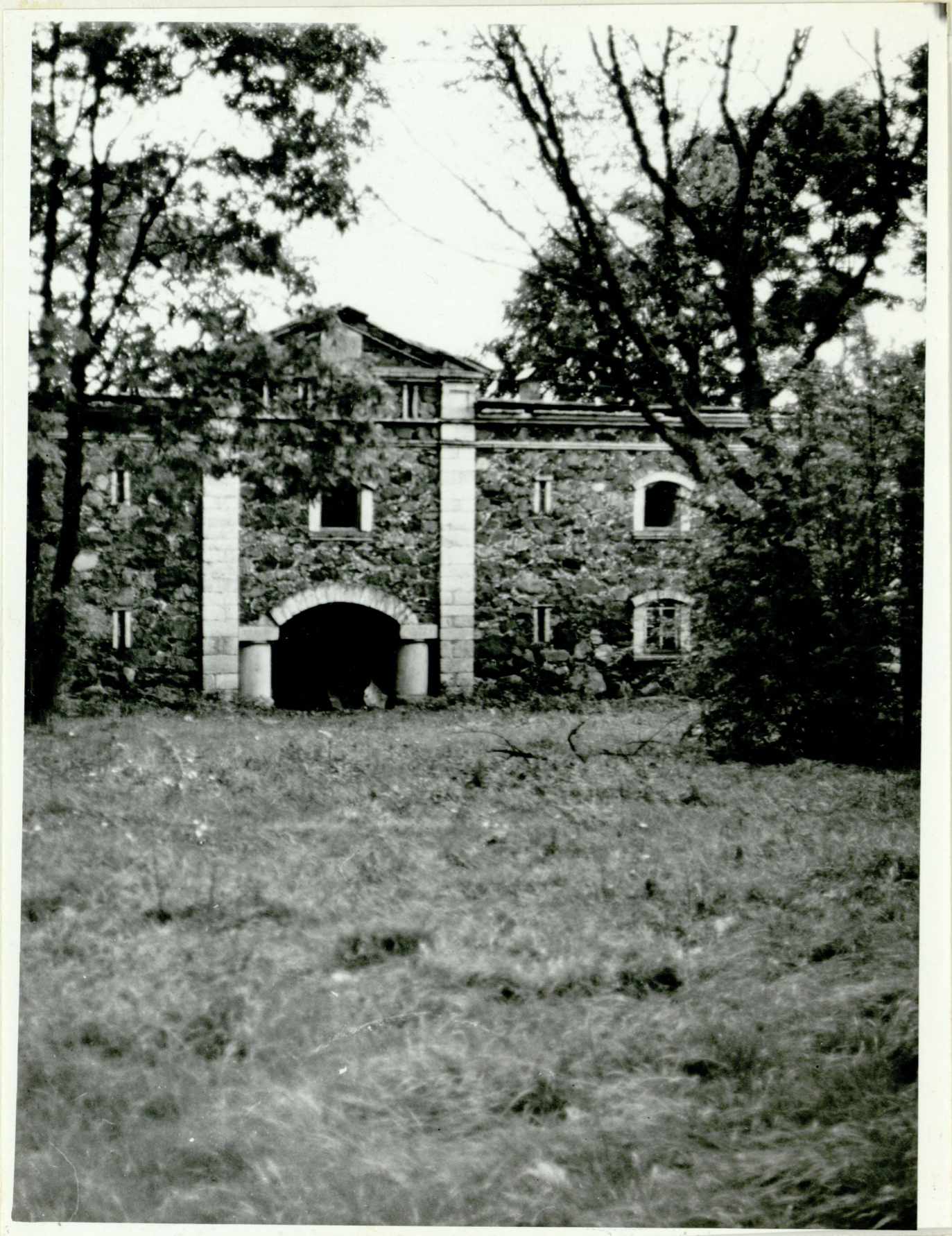
20



21



22



23



24



25



26



27



28



29



30

Geometrisk Charta
öfver
PEDDAST HOFF

och
UNDERLIGGANDE BÖNDER

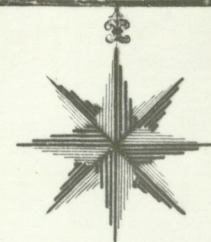
PÅ
INSULEN

och uti
Mohn Soken

Författad wid År 1695 af Landtmätaren
Christian Hansten.

Renoverad i Kongl. Svenska General Landtmät.
Contoret År 1772 Af
Olof Bengenson.

Grosenhoffs och Tochum Schöning.



Allmanning som och

Reimakyllas

Mulbete.

Simmiltekyllas

Ägor

Under

Grosen.

hoff

Grantsa

Här

Ägor

Mul-

bete

Och

Ängar

Stöta

här

in.

till.

Ung

Eke

Björkbuskar

Godt

Mulbete

Ö S T E R

S I Ö N

Konst
som här och
der efter äras
Lagshet
Lingus

Kasell

och

hwareft

Skog

Ung

Björk

PEDDAST

Hoff

Äng

Härdvall

Ret

ma

Bvs

Äng

Små

Kasell buskar

Godt

Mulbete

Äng

Härdvall

Ret

ma

Bvs

Äng

Finnes och
på Grosenhoff
wid Peddast
Holme.

Beskrifning

Peddast Hoff Lager

Se Ryttmästaren Knorrings

tilhörig

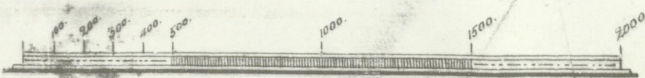
- A Råggjerdet ——— 137
- B Körngjerdet ——— 132
- C Trädsgjerdet ——— 167

Summa 444 3/4

Åkern mycket stenig af
god mylla
Godt Äng af hårdvall
Stem fins på foh on hel
me i stora sandet Peter
noster benämnd af god och
sprung wassdom

- 1. Kösa Matts ———
- 2. Kösa Siri ———
- 3. Pöltri Jaach ———
- 4. Kort Luur ———
- 5. Kösa Matts Johans. ——— D. 338
- 6. Kösa Siri ———
- 7. Kösa Pert ———
- 8. Skogswaktaren ———

Åkern af samma Quellit
som Hoffwets
Kasella unga ordinaire Ma
ken Ängar, utau de söka
här och der i Allmanning
hwareft de kunna finne
något al borje



Alne — Mått

PÄDASTE MÕISA EHITISED 1978

