

ERA.T-76.1.10287

KRPI arhiiv

Näitus

Eesti mõisaarhitektuur.

A-86



1

EESTI MÕLSAARHITEKTUURI  
INVENTARISEERIMINE

Selgitav tekst tööd ise-  
loomustava fotonäituse  
juurde.

Töö tellija: ENSV EHTUSKOMITEE VABARIIKLIK  
ARHITEKTUURIMÄLESTISTE KAITSE  
INSPEKTSIOON

Töö täitja: KULTUURIMÄLESTISTE RIIKLIK PRO-  
JEKTEERIMISE INSTITUUT  
(KUNSTITEADLANE I. MAISTE)

Tallinn, 1979.a.



Lõplikult on minevikku kadumas aeg, mil mõis ajaloo-  
 lis-poliitilise mõistena, kuid ka mõisaarhitektuur kui  
 härrasklassi moraalset ja füüsilist ülemvõimu peegeldav  
 nähtus oli kas eitatav või mitmeti kahtlusi tekitav. Ligi  
 kuuskümmend aastat (alates mõisate võõrandamisest 1919.a.)  
 on mõisad kuulunud peamiselt eestisoost omanikele, vii-  
 mastel aastakümnetel aga olnud kogu meie rahva ühisvaraks.

Mõisaarhitektuur moodustab ühe noorema, ühtlasi aga  
 ka arvukaima ehitusmälestiste liigi. Meie maad tiheda võr-  
 guna katvad mõisaansamblid astuvad soliidsemat vanust oma-  
 vate ehitus-mälestusmärkide - keskaegsete sakraal- ja pro-  
 faanehituste kõrvale. Mõisasse suunduvad puisteed ja par-  
 gipuude massiiv kujundavad ümberkaudsetloodustst eraldu-  
 va silueti, mis niisamuti kui kihelkonnakirikute tornid,  
 on juba kaugelt märgatavateks teeviitadeks rändajale. Veel  
 täna (siiski veel) hämmastavad meid mõisapargid oma loo-  
 dusliku rikkuse ja pargiarhitektuuriga. Peahoone koos ala-  
 ansambleid moodustavate majandushoonetega (karjaõued, ai-  
 dad-tallid jne.) kujundavad ühe meie maa-asula eritüübi  
 - mõisaasula.

Niisamuti kui mõisahooned moodustavad osa meie aja-  
 loolisest arhitektuurist, kuulub mõisaasula ühe komponen-  
 dina meie maa keskkondliku ja ökoloogilise organismi koos-  
 tisse. Seega on ka iseenesest mõistetav viimastel aasta-  
 tel paiguti elavnenud huvi mõisaarhitektuuri kui maa mil-  
 jööd kujundava faktori vastu. Ühelt kui teiselt poolt kos-



tub arvamusi, mis mitte ainult ei anna tunnistust mõisa-  
 arhitektuurissee respektieriva suhtumise kohta, vaid kogu-  
 ni äratavad lootusi, et ka see lõik (võib-olla oleks õi-  
 gem väljendada - vähemalt üks lõik) minevikuarhitektuu-  
 rist hakkab edasi elama kooskõlla viiduna meie uue elu-  
 laadi ja majanduslike nõudmistega. Siit peale kandub ras-  
 kuskese mõisaarhitektuurilt kui puht-ajaloolis-kunstili-  
 selt väärtuselt tema sotsioloogilistele parameetritele  
 - s.o. kui võrd suudab ühiskond (antud juhul maaelanik-  
 kond) minevikuväärtusi assimileerida, sulgudes millise  
 määrani on see otstarbekas?

On selge, et nende ja analoogilist laadi probleemi-  
 de lahendamisel ei piisa ainuüksi arhitektuuriajaloolis-  
 test kriteeriumitest. Peame arvestama ka näiteks sotsiaal-  
 se planeerimise, põllumajandusliku ökonoomika, looduskait-  
 se ja paljude teiste huvimisvaldkondade näitajate ning  
 nõudmistega.

~~Täna XXXXXXXXX~~ Tutvustav näitus on  
 kavandatud, et anda ülevaade VRV-s, 16.oktoobrist alates  
 Kultuurimälestiste RPI-s viimastel aastatel mõisaarhitek-  
 tuuri uurimise ja restaureerimise alal tehtavast tööst.

1976.a. alustatud mõisaarhitektuuri inventariseeri-  
 mist võib teatud mõttes nimetada uueks suunaks mõisaarhi-  
 tektuuri uurimises. Inventariseerimisandmete järgnev tea-  
 duslik läbitöötamine peab aga andma uue kvaliteedi nime-  
 tatud arhitektuuriajaloo lõigus, kuid ühtlasi vastama ka  
 paljudele mõisaarhitektuuri kasutamise, tema tulevikku  
 programmeerivatele küsimustele.

Pikka aega oli mõisaarhitektuuri süstemaatse uurimi-  
 se hingeks ja juhiks meie seast hiljuti lahkunud kunsti-



teadlane Helmi Üprus. Temalt pärinevad inventariseerimise üldprogramm, suunad ja instruksioonid. Pikemalt peatusime nimetatud küsimustel 1977.a. Tallinnas toimunud üleliidulisel restaureerimisalasel konverentsil. Eraldi artikli-tena avaldab ettekanded ka "Ehitus ja Arhitektuur" ülejärgmine number. Seetõttu rõhutaksin siinkohal vaid mõnda inventariseerimise olulisemat momenti.

ENSV territooriumil kuulub inventariseerimisele kokku 2267 mõisaansamblit. Arvesse oleme võtnud kõik 18.-19. sajandil Eestis eksisteerinud rüütli-, linna-, riigi- ja rüütelkonna mõisad. Juhuslikumalt on inventariseeritud ka kirikumõisad. Kirikumõisate erinev hoonestuskoostis, nende arhitektuur, eriti aga paiknemine vahetult kirikute naabruses, annab aluse nende arvele võtmiseks koos ansambli dominandi, s.o. kirikuga, eraldi inventariseerimistapis.

Inventariseerimisel oleme haaranud vaatlustesse ka lõviosa tänaseni meie arhitektuuriajaloo praktiliselt valgustamata mõisaansamblitest - kõrval-, karja- ja poolmõisad. Need põldude vahele, nüüd mõnigi kord ka juba metsade alla jäävad mõisad on olnud raskesti ligipääsetavad kunstiajaloolastele. Ometi võib nende arhitektuur olla paljupakkuv.

Tänaseks on inventariseerimine lõpetatud kõigi peamõisate ning ka enamike abimõisate osas. Kokku on inventariseeritud 1924 mõisaansamblit.

Pearühk inventariseerimisel on olnud suunatud esmase informatsiooni hankimisele kõigi mõisaasula koostisesse kuuluvate hoonete kohta. Inventariseerimise põhiprintsiibiks oli ülevaate saamine mõisaarhitektuuri säilivuse,



5

väärtuse ja kasutamise kohta. Nimetatud näitajate osas on momendil koostamisel ka ülevaatlikud, järgnevat statistilist analüüsi kindlustavad tabelid.

Inventariseerimine viidi läbi ankeedi alusel. Ankeet kui sõnaline kirjeldus annab teateid mõisaansambli valdaja, kasutaja, mõisa topograafilise paiknemise (nii endise kui tänapäevase), eraldi ansambli, peahoone ja pargi kohta. Lisaks on ankeedis pööratud tähelepanu ka mõisates tänaseni eksisteerinud mõisaaegsele mööblile (nagu inventariseerimisel selgus, see praktiliselt puudub) ja rahvapärimustele. Lisaks ankeedile pakuvad mõisaansamblite kohta teateid veel kohapeal põlise elanikkonna kaasabil koostatud hoonestusskeemid, arvukad fotod ja peahoonete kohta ka inventariseerimisbüroodest hangitud plaanid või kohapeal koostatud skitsid. Kogu laekunud materjal on koondatud Kultuurimälestiste RPI arhiivi erifondi - mõisate süstemaatse uurimise arhiivi.

Inventariseerimine on hõlmanud ca paarikümne inimese energia. Ilma, transpordiolusid (inventariseerijate käsutuses oli juhuslik majanditelt hangitud transport, liinibussid, jalgrattad jne. Tihti harrastati ka jalgsimatku), kuid ka kõiki teisigi olmetingimusi ignoreerides - õigem oleks öelda, neist hoolimata - on inventariseerijad teinud ära ainulaadse töö - külastanud paarituhandet erinevat Eestimaa paika. Selle tihti ennastsalgava ettevõtmise eest kõigile töötajatele suur tänu!

Inventariseerijateks olid väga erineva professionaalse ettevalmistusega inimesed: kunstiajaloolased, arhitektid, insenerid, kodu-uurijad, tudengid. Siit ka laekunud materjali erinev vormistamise tase ning sisuline kaal.



Kahjuks ilmneb, et ei keegi inventariseerijatest ei ole olnud ühtaegu hea kunstiajaloolane, arhitekt ja fotograaf.

Käesolev fotonäitus on koostatud temaatilisel printsiibil. Eesmärgiks koostamisel on olnud mõningate inventariseerimismaterjali esialgsel läbitöötamisel väljasõelunud mõisaansamblite, kuid ka üksikprobleemide valgustamine. Näitusel võime eristada kahte põhisuunda: kunstiajalooline ja mõisaarhitektuuri tänapäevane kasutamine. Siinkohal tunnistagem, et ükski üleskerkivatest küsimustest (ei kunstiajalooline ega muinsuskaitse-alane) ei oma momendil veel igati piiritletud arendust, rääkimata põhjalikest lõplikest lahendustest. Inventariseerimismaterjali põhjalik analüüs peaks lõppema käesoleva ja 1979. aasta jooksul. Koostatava inventariseerimise koondaruande raames on kavas anda mõisaarhitektuuri (resp. üksikansamblite) provisoorsed väärtushinnangud, mõisaarhitektuuri väärtuse ja tema kasutamise vahetõrki peegeldavat statistikat. Ka on planeeritud koondtabelite koostamine kogu mõisaarhitektuuri näol olemasoleva hoonestussubstantsi registreerimiseks. Näiteks on Paide rajooni inventariseerimisel registreeritud peahooneid 44, valitsejamaju 18, mõisateenijate maju 20, aitu 36, sõiduhobuste tall-tõllakuure 14, keldreid 35, kasvahooneid 2, tööhobuste talle 14, karjalautu 54, viinavabrikuid 6, piimakööke 4, vesiveskeid 3, tuulikuid 3, sepikodasid 7, rehtesid 21, kuivateid 29, mõisakõrtse 2, küüne 16, moonamaju 33, magasiitu 3, aedniku maju 6, saunu 3, ait-kuivateid 3, tööriistade kuure, sigalaid, kanalaid, pesukööke, aidamehe maju, metsavahi maju kõiki 1, puutöökodasid 2.



Milline on aga pilt kogu vabariigi ulatuses? Igal juhul on see statistika, millega me peame arvestama ka majanduslikus mõttes. Koostamisel on kartoteek stiilide ja üksikute arhitektuuridetailide osas.

- - -

Mitmed väga tõsist arhitektuuriajaloolist huvi pakkuvad mõisaansamblid ei kuulu praegu riikliku kaitse alla. Teame, et kaitseeskirjade kehtestamiseks on tänaseni ettepanekute tegemisel lähtunud üksikute asjatundjate (märgiksime siinkohal H.Üpruse kaalukat osa) mõisaarhitektuuri tundmisest. Paratamatult ei saanud aga sellisel teel hangitud informatsioon juba puht-kvantitatiivsetel põhjustel olla viimase võimaluseni läbi kaalutud ja objektiivne. Mõnigi kord puudus kaitseorganitel üldse informatsioon ühe või teise kunstiajalooliselt silmapaistva mõisaansambli kohta (näit. Kõpu Viljandi raj., Kiltsi Haapsalu raj. jne.). Mõisaarhitektuuri-alast koondpilti omamata oli raske arvestada paikkondlike arhitektuursete iseärasuste ja teatud piirkonna mõisaarhitektuuri säilivuse ning tema praeguse kasutamiseega.

H.Üpruse ja J.Maiste 1977.a. kevadel koostatud ettepanekud mõisaarhitektuuri täiendava vabariikliku ja kohaliku kaitse alla võtmise kohta on koostatud inventariseerimise materjali põhjal kõiki eelpool nimetatud faktoreid arvestades. Oleme teinud ettepaneku täiendavalt Eesti NSV ...316... mõisaansambli kaitse alla võtmise kohta. Koostöös EK AMKI-ga (K.Tilk) on kavas lähema aasta-poolteise jooksul ettepanekutes fikseeritud mõisaansamblite kohapealne



ülevaatus ja tingimuste väljaselgitamine nende suhtes kaitsettepanekute fikseerimiseks. Siin määrab tööde tempo kiirustama sundivad faktid - Maardu ja Olustvere näited. Täna on töö lõpetatud kahes - Valga ja Viljandi rajoonis.

Mõisaarhitektuuri näol olemasolev ehituspärand on erakordselt mitmekesine ja rikkalik. Tema ilme kujundasid vahelduvad ehitusstiilid ja traditsioonid - alates 17. sajandil levinud keskse mantelkorstnaga hoonetest ning lõpetades linnamaju meenutavate juugendhoonetega. Vastavalt mõisa liigile on stiiliareng olnud kas kiirem või aeglasem. Traditsiooniliselt stiilimuutustele elavalt reageerivate rüütlimõisate kõrval eksisteerivad ka konservatiivsest ehituslaadist tunnistust andvad kiriku-, riigi- ja abimõisad. Väärrib tähelepanu ka abimõisate ehitusliku laadi side talurahvaarhitektuuriga.

Lõpmatult erinev on kõrvalhoonete arhitektuur. Klassisistlikult rangete sammast- või kaaraitade ja tõllakuride kõrval eksisteerivad kirikuehitusi meenutavad pseudo-stiilis kuivatid, pagoodadena kujundatud lehtlad, koerte tallid jne.

Maal kapitalistlike suhete intensiivsest arengust tunnistust andvatena säilivad mõisates viinaköögid-vabrikud, tärklise- ja õllevabrikud. 18. sajandist pärinevad Rõika-Meleski klaasivabriku töolistemajad, Kaagjärve 19. sajandil rajatud tööstuskompleks, Kärkla vabrikuhooned jmt. avardavad mitte ainult mõisaarhitektuuri kogupilti, vaid on meie ka tööstusarhitektuuri arengu silmapaistvateks tunnismärkideks.



Igale mõisaansamblile liitub suurem või väiksem pargiosa. Pargiarhitektidena olid mõisates tegevad Baltimaade andekaimad selle ala tundjad. Väike ei ole ka eesti soost "gärtnerite" osatähtsus. Võluvad on pargi roheluses peituvad prostüülikujulised templikesed (paviljonid), kunstlikud vetelangused, pargiskulptuurid ja grotid.

Mõisaarhitektuur on rikkus, mis on kujundanud meie esivanemate (võib olla isegi vanavanemate) ilumeelt. Mõisast sai talupoeg eeskuju talu juurde viljapuuaiad või lil-  
leklumbi rajamisel. Mõisahoonete ja parkide eest kannavad ka veel tänapäeval hoolt mitmed inimesed, asutused, organisatsioonid. Eeskätt mainiksime siin maakooli. Kooliõpetajad, arstid, vanemad maaelanikud hindavad nende käsutuses olevaid esteetilisi väärtusi. Kui meeldivad näevad välja liivatatud teedega mõisapargid Õisus, Jänedal, Mõdrikul, Räpinas ja mujal.

Kahjuks (tõele silma vaadates) on need erandid. Seoses paljude väiksemate maakoolide kaotamisega on mõisad läinud üle uutele valdajatele - sovhoosidele ja kolhoosidele. Põllumajanduslike organisatsioonide huvi nende käsutuses olevate rikkuste vastu võib aga üldjoontes lugeda ebapiisavaks. Paljud hooned seisavad kasutamata (näit. Harju raj. Vihterpalu, Kodasoo, Hatu, Nurme jmt. esmajärgulist arhitektuuri ajaloolist väärtust omavad mõisahooned).

Leidub siiski ka rõõmustavamaid fakte. Eriti just viimastel aastatel on majandijuhid tänu nende endi igati kiidetavale huvile majandi territooriumil paiknevate ehitismälestiste vastu asunud endisi mõisaid kohandama uutele funktsioonidele. Lootust annavad Kõljala ja Laimjala mõisate valdajad Saaremaal, Kõo Viljandi rajoonis, Kostivere



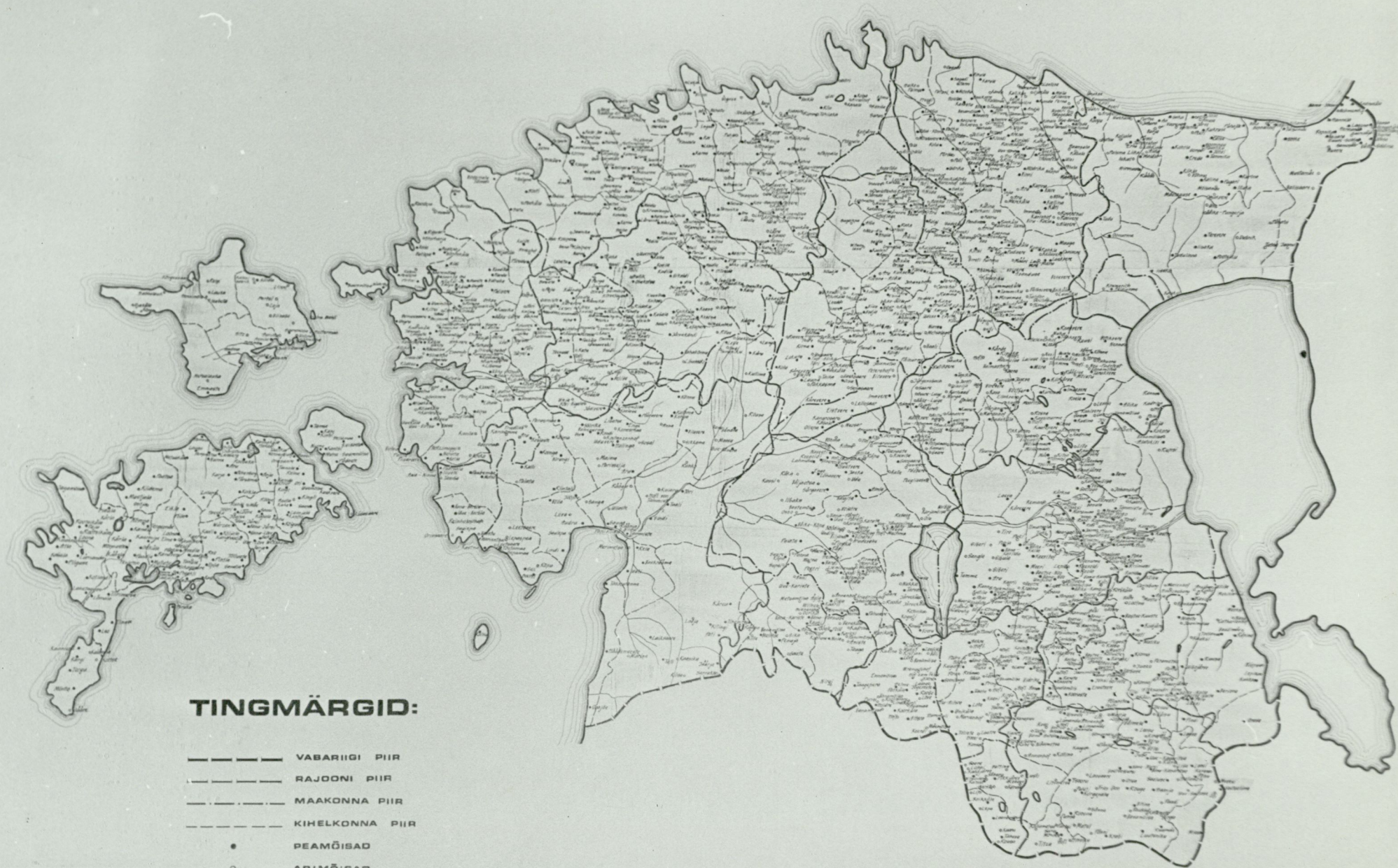
Harju rajoonis jmt.

Kuni aga mõisaarhitektuur üldiselt hävib, allub ebaõigele kasutamisrežiimile, kuni mõisaarhitektuuri reostatakse maitsetute "küürakate" juurde- ja ümberehitustega, ei saa paari või paarikümne rõõmustava fakti põhjal teha kaugeleulatuvaid positiivseid järeldusi. Mõisaarhitektuuri säilitamine ja taastamine ei tohiks kujuneda ainult ühe või teise majandijahi prestiižiküsimuseks. Ka kodu-uurimuslik huvi kodukandi looduse, ajaloo, kuid ka maaarhitektuuri (s.h. ka mõisate) vastu, kuigi igati tervitatav ja toetatav, on siiski vaid piisaks selles omamoodi globaalses kogu vabariigi kultuuri- ja majanduselu haaravas probleemidemeres. Suhtumisel maaarhitektuuri peaksi-me me lähtuma NLKP juulipleenumi maaehitust puudutavatest otsustest. 11.-13.septembril Tallinnas toimunud üleliidulisel nõupidamisel teemaks elamuehituse ja olmehoonete kvaliteedi parandamine maal märkis NSV Liidu Riikliku Tsiviilehituse ja Arhitektuuri Komitee esimees Fomin, et vaatamata vabariigi üldiselt positiivsetele kogemustele maaehituste alal, leidub veel nürimeelseid saamatuid lahendusi, ei arvestata kohalikke iseärasusi, loodust, traditsioone, luuakse formaalseid skeeme, šabloonseid lahendusi. Ta rõhutas enam oma-algatuse ja initsiatiivi vajadust.



# EESTI MÕISAARHITEKTUUR

## EESTI NSV MÕISATE LEVIKKAART





# EESTI MÕISAARHITEKTUUR

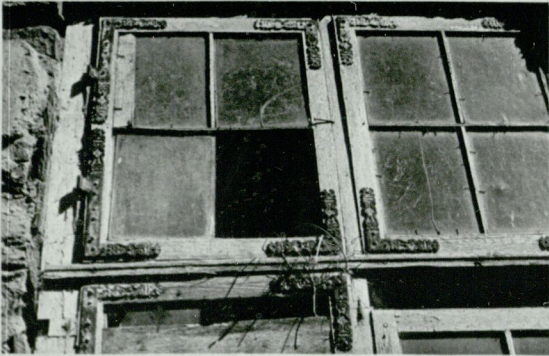
## HAAPSALU RAJOOINI MÕISAD



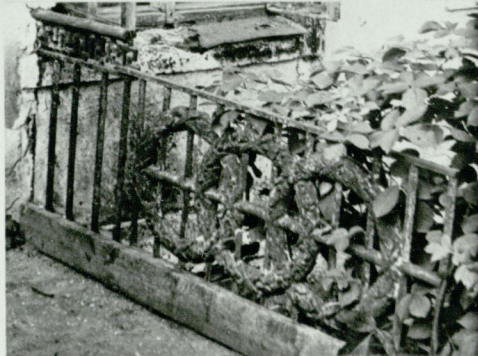
MASSU MÕIS



MASSU MÕIS



MATSALU MÕIS

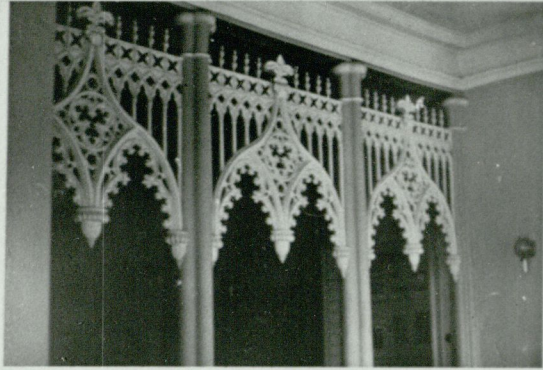


KILTBI MÕIS



# EESTI MÕISAARHITEKTUUR

## RAKVERE RAJOOINI MÕISAD



UHTNA MÕIS

EINMANNI MÕIS

TRIIGI MÕIS



# EESTI MÕISAARHITEKTUUR

## VILJANDI JA PÄRNU RAJOOINI MÕISAD



POLLI MÕIS



KÕPU MÕIS



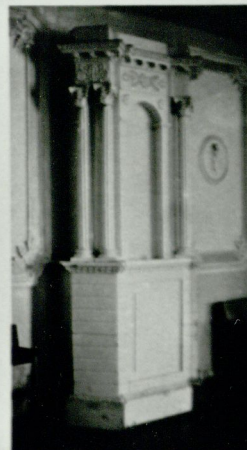
TIHEMETSÄ MÕIS



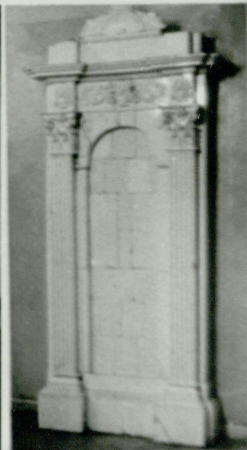
POLLI MÕIS



KÕPU MÕIS



TIHEMETSÄ MÕIS



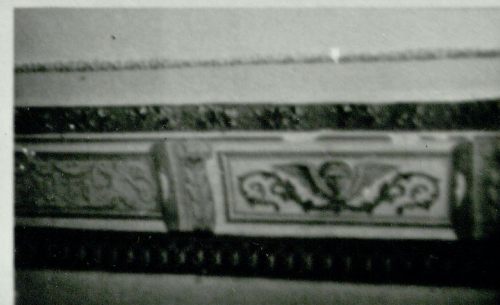
POLLI MÕIS



POLLI MÕIS



TÕSTAMAA MÕIS



TIHEMETSÄ MÕIS



# EESTI MÕISAARHITEKTUUR

## LINNA- JA SUVEMÕISAD



KARLOVA MÕIS



JUULIKU MÕIS



TÄHTVERE MÕIS



KARLOVA MÕIS



NEHATU MÕIS



TÄHTVERE MÕIS



KARLOVA MÕIS



NEHATU MÕIS

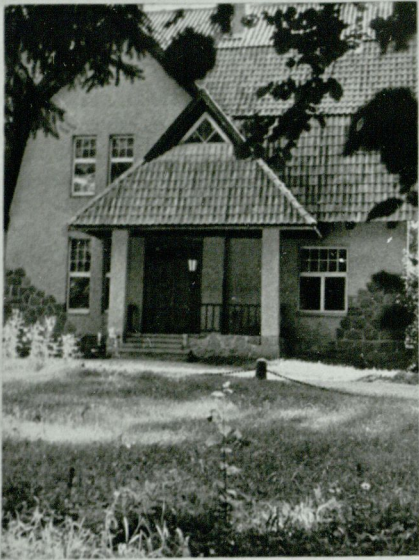


TÄHTVERE MÕIS



# EESTI MÕISAARHITEKTUUR

## ABIMÕISAD



PEETRI MÕIS



SEIRI MÕIS



SAKSAMÕISA



SÄRGLA JAHIMÕIS



LEHTMETSA MÕIS



SAKSAMÕISA



UDEVA KARJAMÕIS



# EESTI MÕISAARHITEKTUUR

## MÕISATEENIJATE MAJAD



KUKULINNA MÕISATEENIJATE MAJA



VASTSE-ROOSA MOONAKATE MAJA



KARULA MOONAKATE MAJA



JÄRVAJÕE KARJASEMAJA



ARUSSAARE PREESTRIMAJA



HALJAVA MÕISATEENIJATE MAJA



SIMUNA PASTORAADI HOONE



KULLI MÕIS



JÄÄRJA KUPJAMAJA



# EESTI MÕISAARHITEKTUUR

## HISTORITSISTLIKKE MÕISAHOONEID



ALU MÕIS



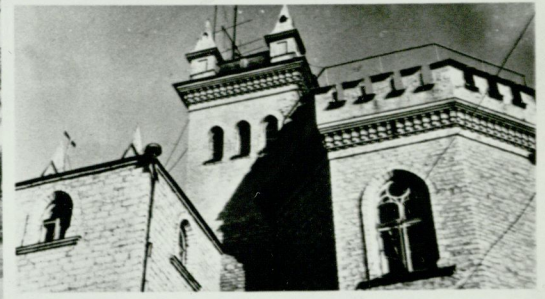
LÕÕNE MÕIS



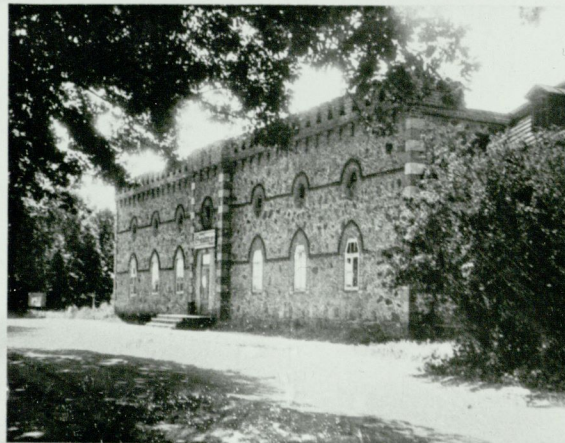
SÕMERPALU MÕIS



KÕLTSU MÕIS



HULJA MÕIS



KARULA MÕISA VALITSEJA MAJA

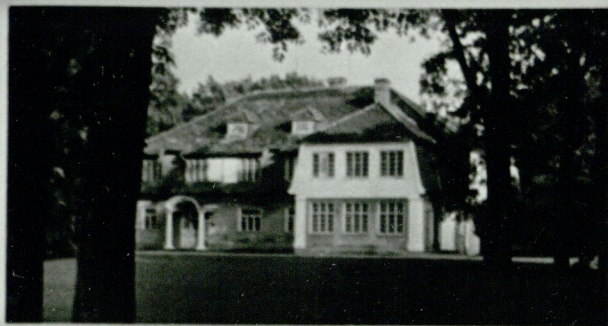


LAITSE MÕIS



# EESTI MÕISAARHITEKTUUR

## JUUGENDSTILIS MÕISAHOONEID



OLUSTVERE MÕIS



KASTI MÕIS

JÄRVERE MÕIS

PÕLULA MÕIS



HOLDRE MÕIS

ROELA-UUSMÕIS

ILLUSTE MÕIS



# EESTI MÕISAARHITEKTUUR

## ERIHOONETÜÜPE



AUDRU VIINAKELDER



VAO SEPIKODA



KÜKA TUULIK



ROGOSI VÄRAVATORN



HEIMTALI VIINAKÖÖK



KARULA KUIVATI



KÄREVETE KARJAVÄRAV



VASTSE-NURSI ÖUNAKELDER



KOIGI MEIEREI



KURGE VESIVESKI



# EESTI MÕISAARHITEKTUUR

## TÖÖSTUSHOONED



KAAGJÄRVE



SAKU ÕLLEVABRIK



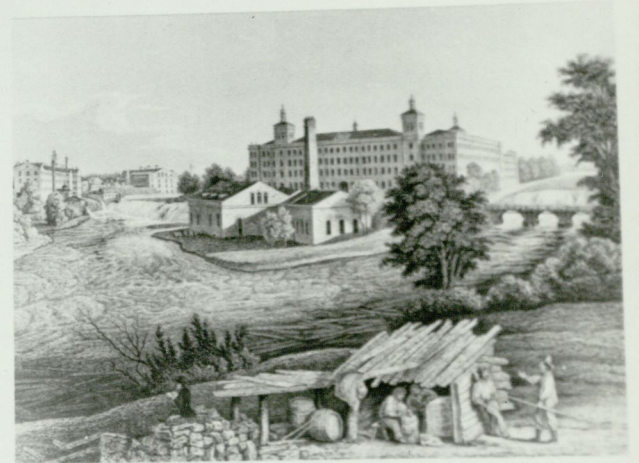
KOHILA



BINDI KALEVIVABRIK /1866/



KAAGJÄRVE



NARVA MANUFAKTUUR /1867/



KÄRDLA KALEVIVABRIK



KÄRDLA KALEVIVABRIK



KÄRDLA KALEVIVABRIK



# EESTI MÕISAARHITEKTUUR

## PARGIARHITEKTUUR



SAUE MÕIS „LEDA LUIGEGA“



SELI MÕIS PARGIPAVILJON



ÕISU MÕIS



VÄIMELA MÕISA PARK



KÄRSTNA MÕIS



KÕLTSI KABEL



VÄIMELA MÕIS MATUSSAARE KABEL



# EESTI MÕISAARHITEKTUUR

TRADITSIOONIDEGA VALDAJAD - KOOLID



MÕDRIKU MÕIS



SARGVERE MÕIS



KILTSI MÕIS



ARUKÕLA MÕIS

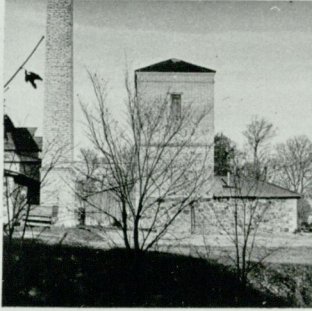


# EESTI MÕISAARHITEKTUUR

MÕISAD KUI UUED PÕLLUMAJANDUSLIKUD KESKUSED



KOLGA MÕIS



KOSTIVERE MÕIS



HIJU SUUREMÕISA



# EESTI MÕISAARHITEKTUUR

VANADELE MÕISAHOONETELE UUED FUNKTSIOONID



VIHULA MÕIS



SAGADI MÕIS



OHTU MÕIS





# EESTI MÕISAARHITEKTUUR

• • •



ESSU MÕIS



LOKUTA MÕIS



PORKUNI MÕIS



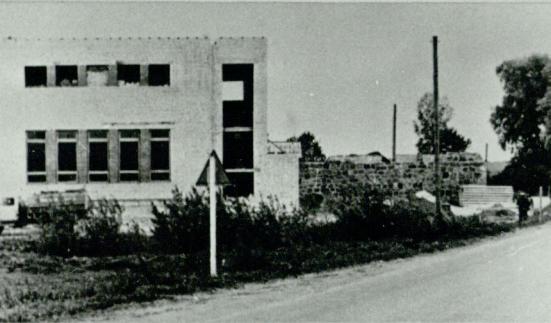
JÄRVE MÕIS



ROPKA MÕIS



VEDU MÕISA KÕRTS



BOOSE MÕIS



MÄRDNIKU MÕIS



RÄPINA PAVILJON



KEERDI MÕIS



RIPIKA MÕIS



ÕISU AIDAD



# EESTI MÕISAARHITEKTUUR

SIC TRANSIT GLORIA MUNDI



PADA MÕIS



UUEMÕISA



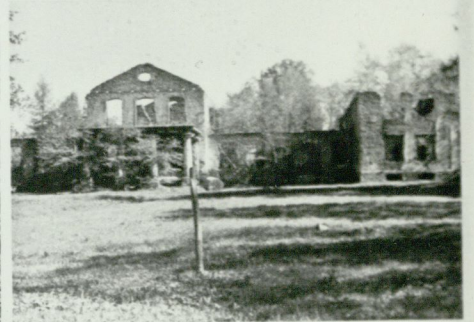
ANDJA MÕIS



PÄHKLA MÕIS



UUGLA MÕIS



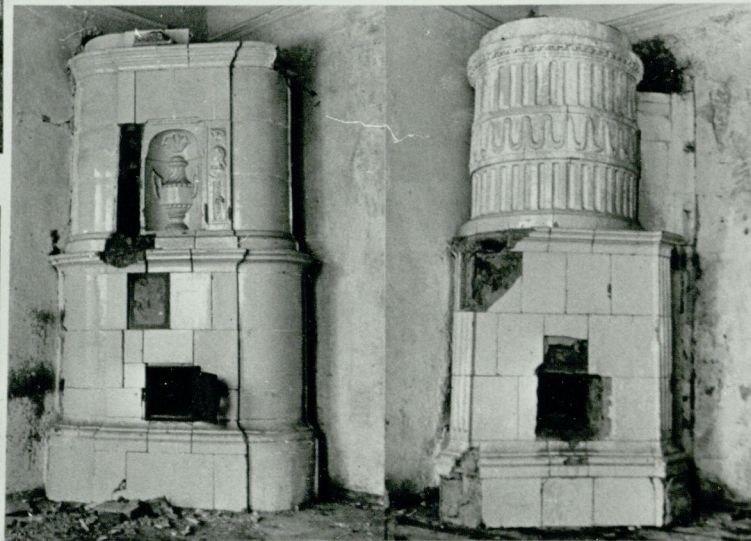
KUNDA MÕIS



SAMMAMÕISA



SELJA MÕIS



LÜMANDU MÕIS

LÜMANDU MÕIS



RAIKKÜLA MÕIS