

FRAT-76.1.10356

MUINSUSKAITSEAMET
ARHIIV
Nr. A-155

ENSV RIIKLIK EHTUSKOMITEE
KULTUURIMÄLESTISTE RIIKLIK PROJEKTBERIMISE INSTITUUT

Tellijas: Jõgeva Rajooni RSN TK Kultuuriosakond

Töö nr. III-79021

ENSV Jõgeva rajoon, Palamuse
Koolmuseumi restaureerimisprojekt.

Kõide I - Ajalooline õiend

Instituudi direktor

H. Uuetalu

III osakonna juhataja

A. Sandberg

Projekti peainsener

J. Treikelder



Tallinn, 1979.a.

Projekti koosseis:

Kõide I - Ajalooline õiend

Kõide II - Ülesmõõtmisjoonised

Kõide III - Eskiisprojekt

I köite koostas:

Vanem ajaloolane

M. Ernesaks

M. Ernesaks

Sisukord

Sissejuhatus	4
Kihelkonnast ja kihelkonnakooli ajaloost	9
Ehitusajaloost	16
Ehituskirjeldus	22
Lõppsõna	28
Lisa nr.1 - Kihelkonnakooli sisustusest	29
Lisa nr.2 - Palamuse kihelkonnakooli õpilaste arv (1896/97 - 1913/14)	31
Lisa nr.3 - Koolihoonete põhiplaanid - Palamuse kihelkon- nakool, Ronivere, Süvalepa, Änküla vallakoo- lid	32
Kasutatud kirjandus ja arhiivimaterjalid	36
Fotode nimestik	38
Fotod nr.nr. 1 - 22	

Sissejuhatus

Endine Palamuse kihelkonnakool asub Jõgeva rajoonis Palamuse alevikus. Varasema administratiivse jaotuse järgi kuulus ta Liivimaa kubermangu Tartu maakonda Palamuse kihelkonda Kuremaa valda.

Vastavalt Eesti NSV Ministrite Nõukogu määrusele 1. aug. 1973. a. on Palamuse kihelkonnakooli hoone riikliku kaitse all kui ajaloomälestis.

Palamuse köidab meid kauni loodusega: piklikud loodekagu suunalised võimsad voored, voortevaheliste lohkude põhjas sinetavad järved. Enamik järvi on ühendatud kiirevooluliste jõgedega. Palamuse alevikust voolab läbi Amme jõgi, mis saab alguse Kuremaa järvest. Siinkandis on rohkesti lopsakaid metsasalusid, varjulisi parke ja viljakaid põlde.

Peale maalilise looduse ja haruldaste pinnavormide on Palamuse tuntud veel mitmel põhjusel. Palamuse alevik kujunes teedesõlmpunkti 19. sajandi lõpul kirikuasulana, olles tol ajal väiketööstuse ja majanduselu keskuseks. Siin oli 2 veskit, villakraasimise ja ketruse vabrik ning riidevärvimise töökoda. Praegu on alevikus sidejaoskond, haigla, apteek (asut. 1898), keskkool, kultuurimaja ja raamatukogu. Siin aleviku keskel asub üks vanemaid arhitektuurimälestisi - kolmelööviline kodakirik, mille võlvidud kooriosa on ehitatud 13. sajandil. Kiriku sisekujundusest väärivad tähelepänu altari ja kantsli puunikerdused. Kunstiajaloolane professor Sten Karling peab nende loojaks 17. sajandil elanud kunst-

nikku Johann Dietrich Neuhausenit.¹

1929. a. kiriku restaureerimisel leiti 3 paekivist hauaplaati, neist 2 on kinnitatud kiriku peasissekäigu välisseinale, 1 aga asetati esiku pörandale. Pörandale pandud plaadile on kirjutatud Radiveri nimi, mille järgi võib oletada tema kuuluvust eesti soost ülikute hulka.² Kiriku juures oli surnuaed, praegugi võime näha ukse vastas paekivist rõngasristi. Kirikut ümbritseb park põliste pärna- ja saarepuudega. Pargis asub endine pastori maja (praegu kultuurimaja ja raamatukogu) ning üldtuntud kihelkonnakooli hoone. Kooli populaarsuses on kahtlemata süüdi rahvakirjanik Oskar Luts, kes andis loendamatutele lugejatele kordumatu "Kevade". O. Luts õppis siin aastatel 1895-1899. Kihelkonnakoolist on ammutatud loetavama teose "Kevade" ainetik ja tegelaskujud. "Kevade" populaarsust on aidanud veelgi tõsta teatrietendused (alates 1937. a. on "Kevadet" lavastatud eesti teatrilaival 7 korda), 1969. a. valmis "Tallinnfilmi" kollektiivil film "Kevade". Meie heliloojad on saanud inspiratsiooni Tootsi lugudest. Ü. Vinter komponeeris 1960. a. süüdi "Paunvere" ning 1966. a. muusika balletile "Kevade".

Suure südamesoojusega on kirjutatud veel teinegi kihelkonnakooli mälestustel põhinev jutustus "Vaadeldes rändavaid pilvi".

Tähelepanekuid Palamuse elust on O. Luts kasutanud paljudes Paunvere ainelistes jutustustes, näidendites ja följetonides. Kirjaniku loominguga kaudu on lugejal võimalik tutvuda

¹ Karling, Sten. Holzschnitzerei und Tischlerkunst der Renaissance. ÖES, Dorpat, 1943, lk. 354 jj.

² Karma, J., Teder, E. Palamuse ja Oskar Luts. Tallinn, 1975, lk. 20.

Palamuse looduse, olustiku, kultuurielu ja rahvaga alates möödunud sajandi lõpust kuni käesoleva sajandi 30-nda aastakümneni.

Käesoleva sajandi algul on Palamuse kihelkonnakoolis õppinud veel teisigi kooli- ja kirjamehi nagu kauaaegne kooliõpetaja, teenekas kodu-uurija Juhan Karma (1903-1906), veterinaaridoktor, kauaaegne EPA kateedrijuhataja Elfriede Ridala (1914-1917), revolutsionäär Rudolf Pälson (1912-1916) jt. Palamuse lähedalt Raadiverest on pärit kunstnik Kaljo Polli, kes on kasutanud Raadivere voolet Palamuse poole avanevat vaadet Lutsu-ainelise maali "Vanad teerajad" taustaks.

Käesoleva ajaloolise õiendi koostamisel on kasutatud kodu-uurimuslikke töid,¹ populaarteaduslikke väljaandeid,² O.Lutsu loomingut³ ja tema kaasaegsete mälestusi.⁴ Oluline osa Palamuse kihelkonnakooli restaureerimisel on suulisel traditsioonil. Eelkõige tuleb siin märkida endist kihelkonnakooli õpilast J.Paju (elab praegu Tartus), kelle mälestused ja rikkalik fotomaterjal varasema perioodi kohta on olnud suureks abiks. Andmeid kirikumõisa sauna, kooli- ja köstriruumide sisustuse kohta on saadud kohalikest elanikest, endistelt õpilastelt Teppan, T. ja Muska, J.

¹ Jõgeva rajoonis. Tallinn, 1965.

² Remmel, H. Vooremaa. Tallinn, 1978.
Karma, J., Teder, E. Palamuse ja Oskar Luts, Tallinn, 1975.

³ Luts, O. Mälestused II. Tallinn, 1960.

⁴ Mälestusi Oskar Lutsust. Koost. M.Kahn ja E.Teder, Tallinn, 1966.

Tänuväärse töö Palamuse kihelkonna kooliajaloo uurimisel on teinud Palamuse kihelkonnakooli endine õpetaja (1918-1920), kodu-uuriija J.Karma, kelle käsikirjalik uurimus säilitatakse Vabariiklikus Õpetajate Täiendusinstituudi raamatukogus.¹ Mõningat suunavat abimaterjali kogumisel on andnud ka ENSV TA Ajaloo Instituudi rahvahariduse sektori töötajad, eesotsas sektorijuhataja E.Lauliga, kelle lahkkel loal oli võimalik kasutada TA Ajaloo Instituudi rahvahariduse sektori kartoteegis säilitatavaid 1911.a. Ülevenemaalise algkoolide loenduse materjalide koopiasid (originaalmaterjalid asuvad Riiklikus Ajaloo Keskarhiivis Leningradis).² ENSV Riiklikus Ethnograafiamuuseumis ja ENSV Riiklikus Ajaloomuuseumis³ leidub materjale mitmesuguste koolielu küsimuste kohta, konkreetselt Palamuse kihelkonnakooli kohta. teatmematerjal puudub. ENSV Riiklikus Ajaloo Keskarhiivis ei ole spetsiaalset Palamuse kihelkonnakooli fondi. Küll aga leidub huvitavaid materjale hariduselust Palamuse koguduse fondis, sest kihelkonnakooli tegevus oli tihedalt seotud kirikuga. Nimetatud fondi kirikukonvendi protokollidest saame andmeid kihelkonnakooli ehitamise, parandustööde ja sisustuse kohta. Mõningast lisa Palamuse kihelkonna koolide ajaloole saab Eesti Evangeeliumi Luteriusu konsistooriumi fondist (RAKA, f.1181).

ENSV Riiklikus Oktoobrirevolutsiooni ja Sotsialistliku Ülesehitustöö Keskarhiivis on Tartumaa algkoolide fond (ORKA, f.2888), mis sisaldab materjale Palamuse algkooli kohta. Kahjuks on need materjalid hilisema perioodi kohta ning abistavad vähe meid huvitava teema puhul.

¹ Karma, J. Palamuse kihelkonna koolide ajalugu 1687-1920. Tartu, 1963.

² RAKAL, f.733, nim.188, s.ü.121.

³ AM f.149 - Teaduslik Arhiiv

Põgusa ülevaate Palamuse koolioludest kodanlikul perioodil saame tutvudes Haridusministeeriumi kooliosakonna poolt 1931.a. läbiviidud ankeetmaterjalidega (ORKA, f.1108).

Kihelkonnast ja kihelkonnakooli ajaloo

Palamuse (vanimad nimed Palmissen, Palmis, Polms, Paldessen, Pollamahl, saksa keeles St.Bartholamäi) asus Põhja-Tartumaa keskosas ning oli üks vanemaid kihelkondi. Seni teadaolevail andmeil mainitakse kihelkonda esimest korda paavst Gregorius IX kirjas 20 XI 1234.¹ Nimetatud kirjas on loetud kõik Tartu piiskopkonna seitse kihelkonda ja nende preestrid: Viljandi, Tarvastu, Paistu, Otepää, Palamuse, Mõhu ja Nurme-kund. Alguses kuulus Palamuse kihelkonna koosseisu ka Maarja-Magdaleena, mis 1641.a. lahutati Palamusest ning muudeti iseseisvaks kihelkonnaks. Palamuse kihelkonna piirid ulatusid kokku Laiuse, Torma, Maarja-Magdaleena, Aksi ja Kursi kihelkondadega. Siia kuulusid Kuremaa, osa Kaarepere, Kudina ja Roela vallast.

17.sajandil oli Palamuse võrdlemisi jõukas 220 talundiga kihelkond.² Kui 17.saj. teiseks pooleks kujunesid Eesti alal eeldused talurahvakoolide tekkimiseks (anti välja eestikeelseid trükiseid, 1684.a. asutati B.G.Forseliuse poolt esimene eestikeelne seminar Tartus kooliõpetajate ettevalmistamiseks), siis oli Palamuselgi pind kooli asutamiseks üsna soodus. Tolleaegne kohalik pastor Georg Leonhard Eder oli haridussõbralik. Ta suunas mitmed poisid Forseliuse seminari

¹ Hildebrand, H. Livonica vornähmlich aus dem 13. Jahrhundert im Vaticanischen archiv, Riga, 1887, lk.49.

² Palamuse kihelkond. Maadeteaduslik, majanduslike ja ajalooline kirjeldus, Tartu, 1922, lk.24.

õppima, kes hiljem koolmeistrina väljaspool oma kihelkonda tegutsesid (üks Vigalas, üks Järva-Madises, üks Suure-Jaanis, üks Kodaveres¹). 1687.a. alustas Palamusel tööd köstrikskool 15 õpilasega, siit võimegi lugeda esimese rahvakooli asutamist Palamuse kihelkonnas.² Köstrikskoolide ülesandeks oli lugemisoskuse, katekismuse ja kirikulaulu õpetamine ning kristliku meelsuse kasvatamine. Tolleaegseid koolimaju ja õppimistingimusi vaatleme järgnevas peatükis.

18.sajandi esimese poole majandus- ja haridusoludele mõjus laostavalt Põhjasõda ja 1710.aasta katk. Palamuse kihelkond, mis ligi kümme aastat oli sõja tallermaaks, kaotas poole elanikkonnast ning liideti Laiusega. 18.saj. keskpaiku, s.o. 1756.aastal sai Palamuse jälle iseseisvaks kihelkonnaks. Elu hakkas siin normaliseeruma, millest annab tunnistust elanikkonna pidev juurdekasv - 1766.a. oli kihelkonnas 170 talu 2200 elanikuga, 1775.a. oli elanike arv aga juba 2991.³ Seoses majanduslike olude paranemisega püüti ka rahva haridustaset tõsta. 1765.a. Liivimaa maapäeval kehtestati kindral-kuberner G.Browne ettepanekul uus koolikorraldus. Mõisnikke kohustati avama iga 5 adramaa kohta ühe kooli, s.t. igas kihelkonnas tuli rajada köstri- e. kihelkonnakool, peale selle igas mõisas mõisa e. külakool. Mõisnikud ei suhtunud koolide asutamisse kuigi heatahtlikult, sest see nõudis lisakulusid. 1766.a. andmeil oli Palamuse kihelkonnas 7 kooli.⁴

¹ Liiv, O. Lisandeid Eesti rahvakooli ajaloolle 17.saj. lõpul. Tartu, 1934, lk.20.

² RAKA, f.1187, nim.2, s.ü.372, l.331.

³ Palamuse kihelkond. Maadeteadusline, majandusline ja ajalooline kirjeldus. Tartu, 1922, lk.24.

⁴ RAKA, f.1261, nim.1, s.ü.30, l.6.

19. sajandi alguseks suurenes koolide arv Palamuse kihelkonnas 13-ni. Nii oli ta tihedama koolivõrguga kihelkonnaks, kus koolide arv vastas enam-vähem kindralkuberner G. Browne nõudmistele.

1819. a. Liivimaa talurahvaseadused tõid muudatusi senisesse koolikorraldusse. Tähtsaks punktiks seaduses oli kihelkonnakoolide asutamise nõue. Samuti määrati ära kihelkonnakoolide eesmärgid ja ülesanded.¹ Igas vähemalt 2000 meeshin-gega kihelkonnas tuli kihelkonnakool asutada.² Kihelkonnakooli õpilaste arvuks nähti ette vähemalt 12 piissi vanusega 14-17 a. Kihelkonnakoolis õpetati kirjutamist, arvutamist, kirikulaulu, katekismust, veidi geograafiat, loodus- ja ajalugu. Kihelkonnakooli kui teise astme rahvakooli ülesanne oli ette valmistada vallakooli õpetajaid, kohtunikke, vallavane-maid, vallekirjutajaid. Kihelkonnakooli õpetajad kinnitasid ametisse kihelkonna mõisnikud ja pastorid. Kooli ülalpidami-se kulud, õppevahendid ja valgustus "lambielli ehk küünlad ja muud sessuggused asjad tasutakse selle valla laekast, kust innimenne koli pantud."³

Palamuse kihelkonnakooli avamine oli kirikukonvendis esmakordselt kõne all 23. dets. 1820. aastal, kus põhimõtteli-selt otsustati kool avada.⁴ Pastor Kolbe tegi ettepaneku sel-leks uus koolimaja ehitada, kuid ettepanek lükati tagasi, sest 1821. a. oli kiriku ja kirikumõisa hoonete juures palju ehitus- ja parandustöid. Ülevaate tehtavatest töödest koos

¹ vt. Lihwlandi-ma Tallorahwa Seädus. Tartu, 1820, lk. 152-156.

² K. Budbergi 1840. a. aadressraamatu järgi oli Palamuse kihelkonnas 2048 meest.

³ Lihwlandi-ma Tallorahwa Seädus. Tartu, 1820, lk. 154.

⁴ RAKA, f. 1261, nim. 1, s. ü. 260, l. 98.

materjali arvestusega saame tutvuda toimikuga kirikumõisa hoonete ehitustööde kohta.¹

Kihelkonnakooli avamine hilines, sest õpetajaks valitud köster Silla Hindrek polnud võimeline kirjaoskuse puudumise tõttu koolis õpetama. Tema asemele valiti köstriks 22-aastane Michail Nieländer, kelle isa ja vanaisa 1781. aastast alates pidasid Palamusel köstriametit.

4.jaanuaril 1824.a. otsustas konvent avada kihelkonnakooli.² Õpilaste koosseis komplekteeriti mõisate poolt esitatud 12 võimekast vallakooli lõpejast, keda mõisavalitsus vabastas teoorjuse kohustustest. Õpetaja palgaks määrati 40 1/3 vakka rukkeid, 40 1/3 vakka otri, mida nõuti sisse kihelkonna valdadelt. Lisaks pidid valled iga õpilase pealt köstrile andma 1½ silda küttepuid, 5 naela küünlaid või 2 rbl. valgustuseks ja 3 rbl. paberi, tindi, pliiatsi ja krihvli ostmiseks.

19.sajandi 30-40-ndail aastail pidi Palamuse kihelkonnakool võitlema oma eluõiguste eest. Mõisnikud nägid kihelkonnakoolis vaenlast, sest haritud talupojad võisid talupojaseisusele selja pöörata ja väljaspool mõisapiirkonda tööd otsida. 1832.a. otsustasid mõisa esindajad konvendis kihelkonnakooli sulgeda põhjendusega, et kõik vallakooli õpetaja kohad olid täidetud. 1838.a. otsustas konvent kolmeks aastaks kihelkonnakooli avada koolmeistrite ettevalmistamiseks.³

Järjekordset, 1842.aastal toimunud Palamuse kihelkonnakooli sulgemist põhjendasid kohalikud mõisnikud järgmiselt:

¹ RAKA, f.1261, nim.1, s.ü.304.

² RAKA, f.1261, nim.1, s.ü.260, l.98.

³ RAKA, f.1261, nim.1, s.ü.262, l.

"Talurahval on niigi raskusi võrdlemisi heas korras 14 külakooli ülevalpidamisega ja see heridus, mis külakoolid annavad, on talupojale küllaldane. Need kihelkonnakooli lõpetajad, kes ei saa teenistust koolmeistrina, kirjutana, kõrtsimehena, möldrina ega mõisateenijana, põlgavad talutööd. Seepärast ei pea nemad mõisate esindajad, maa koolivalitsuse etteheiteid mitte õigustatuks, vaid enam tänuväärseks teeneks, et kihelkonnakool pole töötanud püsivalt, vaid vaheaegadega."¹

Võitlus kihelkonnakooli avamise pärast kestis 6 aastat kirjavahetuses kreisi koolivalitsuse ja kiriku konvendi vahel. Alles 1858.a. avati kihelkonnakool uuesti. Siit alates on rahvakool pidevalt töötanud lähedamates tingimustes, sest ka mõisad võtsid osa koolikulude kandmisest.

1850-ndatel aastatel õpilaste arv koolis püsis kahekümne piires (nõutav arv oli 12). Õpilaste teadmised eesti ja saksa keeles, matemaatikas, geograafias, loodusloos ja katekismuses hinnati heaks. Kooli populaarsuses ja heas õppeedukuses oli teeneid mitmekülgsede annetega köster-kooliõpetajal Michail Nieländeril, kes 50 aasta kestel (1824-1874) valmistas ette kihelkonnas vallakooli õpetajaid. Tema kasvandikke siirdus ka naaberkihelkonnadesse ja neli õpetajat isegi Väike-Maarjasse.² M.Nieländer sai kuulsaks ka koorilaulu propageerijana ja viljelejana. Tema eeskujul hakati 8 vallakoolis koorilaulu õpetama, kihelkonnakoolis lauldi neljahäälseid laule. Sellel baasil oli võimalik M.Nieländeril 1842.a. Palamusel laulukoor asutada, mis võttis osa 1869.a. esimesest laulupeost Tartus ning sai III auhinna.³

¹ RAKA, f.1261, nim.1, s.ü.262, l.124.

² Karma, J. Palamuse kihelkonna koolid 1687-1920, lk.107.

³ Samas, lk.108.

Peale M.Nieländeri surma 1874.aastal jätkas tema tööd poeg Aleksander Nieländer (Julk-Jüri prototüüp O.Lutsu "Kevades"), ^{kus} oli õppinud Tartu reaalkoolis ja pedagoogilise hariduse omandanud Cimze seminaris. Vaatamata oma aja kohta korraliku hariduse saanud köster-koolmeistrile, tähendatakse 1880-ndatel aastatel Palamuse kihelkonnakooli allakäiku. See ilmses nii õpilaste arvu vähenemises kui ka õppetase languses.

1891.aastast asus Palamuse kooli tööle õpetaja Ludvig Roose (õpetaja Lauri prototüüp), kes hakkas matemaatikat, geograafiat, loodus- ja ajalugu õpetama vene keeles. A.Nieländer õpetas edasi usuõpetust, saksa ja eesti keelt, joonestamist, joonistamist, ilukirja ja laulmist. Kooli populaarsus jällegi kasvas. Kooli hea nime tõttu tuli siia õpilasi naaberkihelkondadest Laiuselt, Maarja-Magdaleenast ja isegi Tormast. Suurem osa lapsi oli pärit Kuremaa ja Kudina vallast. Õpilaste arv sajandivahetusel kõikus 30-40 piires (vt. tabel lisa nr.2).¹

Möödunud sajandi 90-ndate aastate teisele poolele (1895-1899) langes ka tulevase rahvakirjaniku O.Lutsu õppimiseaeg Palamuse kihelkonnakoolis. Lutsu kaasaegsete mälestuste järgi meeldis talle kihelkonnakoolis kõige rohkem kirjandate kirjutamine, samuti huvitasid teda eesti keele tunnid.² Koolikursuse lõpetas O.Luts parimate hinnetega.

¹ ORKA, f.2888, nim.10, s.ü.7, l.1-25.

² Mälestusi O.Lutsust. Tallinn, 1960, lk.12.

Mälestused kihelkonnakoolist on kirja pandud jutustus "Vaadeldes rändavaid pilvi". Tolleaegsete õpilaste ja õpetajate iseloomujooni kannavad "Kevade" tegelased.

Käesoleva sajandi algul kannatas kihelkonnakool ruumipuuduse all.

1919.a. nimetatakse Palamuse kihelkonnakool ümber 4-klassiliseks, hiljem 6-klassiliseks algkooliks.

20-30-ndatel aastatel töötas kool kolmes majas (end. kihelkonnakooli ruumides, kooli jaoks kohandatud kõrtsi- ja kaupluseruumides).¹

1956.a. muudeti Palamuse 7-klassiline kool keskkooliks.

¹ ORKA, f.1108, nim.4, s.ü.1215, l.150.

Ehitusajaloost

Esimene teade koolimaja ehitamisest Palamusel pärineb 1688.a. aprillist kohaliku pastori G.E.Ederi kirjast B.G. Forseliusele, milles ta teatas, et enamik palke koolimaja ehitamiseks on kohale toodud ning samas arvas ta, et koolimaja peaks suvel valmis saama.¹ Lähemad andmed koolimaja suuruse ja ehitamise kohta puuduvad, kuid ametlikult nõuti, et koolimaja ehitataks akendega ja oleks valge. Üldiselt on teada, et 17.-18.sajandil leidus üksikuid koolipidamise nõuetele vastavaid hooned, sest balti mõisnikud suhtusid talurahvakoolidesse üldiselt vaenulikult. Maatüki ja ehituspalke koolimaja jaoks võis aga saada ainult mõisa käest ja mõisa loal. Seetõttu toimus õpetus enamikul juhtudel pastoraadi või köstriruumides ja isegi kirikumõisa rehetubades, mis olid talvel vabad.²

Põhjasõja käigus põlesid Palamuse kirikumõisa hooned ja koolimaja. 1730.a. otsustas kirikukonvent taastada hävinenud kirikumõisa ja koolimaja. Kudina mõisale tehti ülesandeks ehitada köstrimaja ja selle juurde "Schulstube". Alates 1734. a. oli koolil kasutada köstrimajast üks tuba. 18.saj. I poolel oli köstrikool ainukeseks kooliks kihelkonnas, kuid see ei töötanud pidevalt.³

¹ RAKA, f.1187, nim.2, s.ü.372, l.337.

² Tihase, K. Eesti talurahvaarhitektuur, Tallinn, 1974, lk.330.

³ Kerma, J. Palamuse..., lk.268.

Nagu eelmisest peatükist nägime, andis kindralkuberner G.Browne patent 1765.a. tõuke koolivõrgu tihendamisele. 18. saj. II poolel rajati Palamuse kihelkonnas mitu külakooli. Neid püüti paigutada talu- ja mõisarehtedesse. Õppimistingimused olid siin üpris halvad: ruumid olid pimedad, petrooleumilamp oli tundmatu, küünalde puudumisel püüti peeruvalgusega läbi saada. Õpilased kasutasid istumiseks reherabamisse pinke, aga neidki ei jätkunud kõigile, siis tuli istuda muldpõrandale.¹

Seoses kapitalistlike suhete arenguga oli tsaarivalitsus sunnitud rohkem tegelema talurahvakoolide küsimusega. 19.sajandi algusest on andmeid, et Palamuse kihelkonna külakoolid olid paremas seisukorras ja nende suurus vastas laste arvule. Samuti oli suurem osa õpetajatest neile määratud palga kätte saanud.²

1805.a. ehitati Palamusele uus avar köstrimaja, kuhu paigutati ka kool, mis 1824.aastal muudeti ümber laiendatud õppekavaga teiseastme rahvakooliks, nn. kihelkonnakooliks.

19.saj. keskpaiku asusid Palamuse kihelkonna külakoolid koolimajadeks ümberkohendatud rehielamutes või siis rehielamu eeskujul ehitatud hoonetes, klassiruumiks rehielamu kamber. Tüüpilise näitena toome Ronivere rehielamutüüpi koolimaja, mis oli õlgkatusega ja vooderdatud palkseintega, sooja andis telliskiviahhi (vt. lisa nr.3 Ronivere külakooli põhiplaan). Selletüübilisi koolimaju täiendati õpetaja eluruumide laiendamisega (vt. lisa nr.3 Süvalepa vallakooli Palamuse khk. põhiplaan).

¹ Karma, J. Palamuse ..., lk.43.

² RAKA, f.1261, nim.1, s.ü.260, l.24.

1870-ndate aastate paiku hakati Palamuse kihelkonnas ehitama uusi ajakohaseid koolimaju. Esimeseks suuremaks ehituseks selles osas oli kihelkonnakool koos köstriruumidega, sest tolleaegne köster oli ka koolmeister. Kihelkonnakooli asukohaks valiti looduslikult kaunis paik Amme jõe kaldal kahe paisjärve vahel. Põhja poolt piiras koolimaja vana mitmesaja-aastane põllispuudega park, ida- ja lõuna poolt ümbritses koolimaja köstri viljapuuad. Koolimaja eest oru veerult voolas välja veerikas kooliallikas, läheduses oli veel köstri- ja õpetajaallikas. Laste mänguplatsiks oli kooliesine jõe org. Siin Amme jõe kaldal peeti "lahinguid" kirikumõisa poistega.

Köstri- ja kihelkonnakoolimaja ehitamisest võime lugeda 28.dets. 1872.a. kirikukonvendi protokollist.¹ Koolimaja ehitati valdade ja mõisate kulul. Mõisad andsid oskustöölisi: maalreid, seppi, pottseppi ja mitmesuguseid ehitusmaterjale: palke, telliseid, rauda, klaasi. Kihelkonna valdade talupojad vedasid materjale kohale, andsid katuseõled ning võtsid osa ehitustööst. Protokollis on ära toodud maja pikkus 14,5 sülda, laius 6 sülda, ruumide kõrgus 10 jalga. Nimetatud mõõdud vastavad üldjoontes Kultuurimälestiste RPI tehnikute poolt teostatud ülesmõõtmistele. Maja seinad olid ümarpalkidest puhasnurgaga ("puhta nurgaga sagetut"), katuse katematerjaliks kasutati õlge.² Andmed maja vooderdamise kohta puuduvad, arvatavasti tehti seda siis, kui maja seinad olid nn. hinganud.

¹ RAKA, f.1261, nim.1, s.ü.263, l.29.

² Samas.

Kihelkonnakoolimaja koos köstriruumidega valmis 1873a. Tolle aja nõuete kohaselt oli kihelkonnakool mõeldud ainult 12 õpilasele ühe klassiruumi, õpilaste majamistoa, sahvri, õpetajatoa ja kantseleiga. Suurem osa majast oli köstri eluruumide all (saal, kirjutus-, magamis-, söögituba ja köök). Kui nüüd võrrelda kihelkonnakooli põhiplaani kümme aastat hiljem ehitatud Anküla vallakooliga (ka siin õppis O.Luts; vt. lisa nr.3, põhiplaan), siis on viimane küll ettenägelikumalt ehitatud. Nagu nähtub, jäid siiski kooliruumidele esitatud nõuded mõõdunud sajandi lõpul võrdlemisi tagasihoidlikeks. 1874.a. toimunud Liivimaa koolmeistrite konverentsil Valga linnas oli ka pisut juttu kooliruumidest. Nimelt öeldi seal, et koolituba kõrgus ei või olla alla 10 jala, valgus ei tohi koolituppa paista mitmest küljest ning koolitubadel peavad olema õhuaknad.¹

Palamuse kihelkonnakooli klassituba vastas esialgselt nõuetele, ta oli küllalt valge (3 kumeruuduga akent), õhurikas (klassituba kõrgus ca 3 m) ning soe (ruumi soojendas kaks telliskiviahju). Klassituba valgustamiseks kasutati õlilampe.² Õpilaste arv kihelkonnakoolis 70-80-ndail aastail oli kahekümne piires. Siin õppisid kuni 1896.aastani ainult poisid, alles 1896/97.õppeaastast võime õpilaste nimekirjast lugeda kolme tütarlapse nime.³ Kihelkonnakool oma eksisteerimise paari esimese aastakümne jooksul suutis tagada enam-vähem

¹ Perno Postimees, 1974, nr.33, lk.258.

² Palamuse kihelkonna koolidesse jõudsid esimesed õlilambid 1868/69.õppeaastal (Karma, J. Palamuse kihelkonnakoolide ajalugu..., lk.23).

³ RAKA, f.1261, nim.1, s.ü.467, l.1-20.

normaalsed õppimistingimused. Käesoleva sajandi algul õpilaste arv ületas 40 piiri. 1902.a. ehitati koolimaja pönningule üks klassituba ja ärklittoa pimedamasse ossa tütarlaste magamistuba (tädrukud magasid varem köstri söögitoas köögi kõrval). Vaatamata parandustele ja juurdeehitustele jäid kooliruumid ikkagi kitsaks. Nii võime 1911.a. läbiviidud ülevenemaalisest algkooli loenduse andmetest lugeda, et Palamuse kihelkonnakoolimaja on oma aja ära elanud, kooliruumid ei vasta nõuetele.¹ Samade ankeetmaterjalide põhjal võime öelda, et kooliolud polnud naaberkihelkondades Laiusel ja Maarja-Magdaleenas paremad. Normaalsed õppimistingimused olid käesoleva sajandi algul Torva kihelkonnakoolis, mis asus uutes ruumides (ehit. 1906).

Palamuse kihelkonnakooli ruumide kitsikus ja ebatervislik seisukord sundis lastevanemaid 1912.a. esitama kiriku eestseisjale pikema märgukirja uue koolimaja ehitamise nõudmisega. Kirjale kirjutasid alla kiriku nõukogu ja valla omavalitsuse juhtivad tegelased. Uus koolimaja oli ette nähtud 4-klassilisena, peale selle internaadiruumid, õpetajate korterid ja teised kõrvalruumid. Esialgsete arvestuste kohaselt oleks ehitus maksnud 10 000 rbl.² Loodeti saada riigilt ühekordset toetust ja pikemaajalist laenu. Koolimaja jäi ehitamata, sest I Maailmasõja tõttu ei saanud riigi toetust.

¹ RAKAL, f.733, nim.188, s.ü.121, l.84 (kasutatud TA Ajaloo Instituudi rahvahariduse sektoris olevaid loendusanketide koopiaid).

² Karma, J. Palamuse kihelkonna koolid..., lk.220.

Kodanliku Eesti perioodil oli Palamuse kool laiali pillatud mööda alevikku. 1937.a. ehitati Palamuse kõrtsihoone kahekorruseliseks koolimajaks. Endises kihelkonnakoolis toimus õppetöö kolmes klassis (klassiks oli kohandatud ka poiste magamistuba).

Sõjajärgsel perioodil kasutati kihelkonnakooli klassituba masinatraktorijaama klubina, köstriruumides oli külanõukogu.

1956.aastast kuni 1975.aastani (siis valmis uus keskkoolihoone) õppisid endises klassitoas ja poiste magamistoas Palamuse keskkooli algklasside õpilased.

Ehituskirjeldus

Koolimaja koos köstriruumidega on ühekorruseline puuhoone, orienteeritud kirde-edela suunaliselt. Maja vundament on võrdlemisi kõrge, eriti kõrge on ta jõepoolses küljes, siit hoone keskosast viib uks kooliruumide all olevasse võlvitud keldriruumi. Vundament on laotud maakividest, kividevahelisse mördipinda on tikitud väiksemaid kivikilde. Vundamendi ülemisse äärde on kohati asetatud punaseid telliskive.

Vundament on üldiselt korras, ainult edelapoolne nurk vajab kohendamist. Samuti tuleks likvideerida silikaatlistest parandused vundamendi loodepoolses nurgas.

Nagu juba eelnevalt mainitud, on maja seinad laotud ümarpalkidest ning kaetud põikilaudvooderdusega, mis on kollakaspruuniks värvitud. Originaallaudadest vooderdus on säilinud hoone kirde, kagu ja loodepoolsetel seintel, siin tuleks osaliselt pehastunud voodrilaudu asendada, edelakülg on kitsamatest laudadest ning arvatavasti hõljem vooderdatud. Hoonel on praegu sindlikatus, esialgne õlgkatus asendati käesoleva sajandi algul eelpoolnimetatud kattega.

Uksed. Hoonetele on esialgselt ehitatud kolm ust. Kihelkonnakooli ruumidesse pääseb loodepoolses otsaseinas olevast kahepoolsest uksest. Ukse ees on laudtrepp, võrdlemisi lai puust platvormiga, mis on ääristatud puust käsipuudega (vt. foto nr.14). Trepp on ehitatud silikaatkividest alusmüürile, mis tuleks asendada maakividega. Kahepoolsest püstlaudadest ukse välispind on kaetud rõhtsalt asetatud profileeritud servadega voodrilaudadega. Ukse kohal, selle laiuse ulatuses on

kolmeruuduga aken. Praegu on üks käepidemeta, kuid lukustatav, selgitamist vajavad varajasem luku ning käepideme kuju.

Kagupoolsesse köstriruumidesse viiva välisukse ette on ehitatud postidele toetuv viilkatusega ning pooleni avatud külgedega tuulekoda. Praegune tuulekoda on mõnevõrra kitsam varasemast ehitusest. Varasemat tuulekoda taastades tuleks arvestada endisi seinas olevaid ehitusmärke ning säilinud fotot (vt. foto nr.6). Tuulekojast viib koridori kahepoollega tahveluks, kaks ülemist uksetahvliit on klaasist. Varem on olnud siin topelt üks, sest välimistest uksepooltest on säilinud piida sisse löödud metallist hingekonksud.

Maja edela- ehk jõepoolse külje keskosas on ühepoollega köstri köögiuks. Trepp köögi ukse ees on lõhutud, sest hilisemate ümberehituste tõttu seda sissepääsu ei kasutatud. Maja restaureerimisel tuleks trepp taastada, seega jääks ta hoone tagafassaadil ainukeseks sissepääsuks. Kohalike elanike mälestuste järgi trepp oli köögitrepp 6-7 astmega, kõrge käsipuudega puutrepp, laia podestiga, mis oli külgedelt pooleütsaadik püstlaudadega kinni löödud. Trepi platvormi kohale ulatus ühepoolse katusekaldega postidele toetuv varikatuse, mis oli maja katuse pikenduseks. Maja edelapoolsesse otsa hiljem ehitatud kõrge puutrepp ja üks tuleksid restaureerimise käigus likvideerida.

Aknad. Ruumid on võrdlemisi valguseküllased, sest hoone kagupoolses külgseinast on seitse kahepoollega, üks kolmeosaline aken, kirdepoolses otsaseinas kaks, edela- ehk jõepoolses küljes viis suurt ning üks väike sahvriaken. Kõik aknad välja arvatud sahvriaken, on ümber ehitatud, juurde

on ehitatud keskmine aken hoone kagupoolses seinas endises poiste magamistoas. Aken ehitati arvatavasti siis kui ruumi hakati klassitoana kasutama (1920-ndatel aastatel). Restaupeerimise käigus tuleks eelpoolnimetatud aken likvideerida, kõik aknad aga taastada varasemate kuuerauduliste piirde- laudadega ääristatud akende eeskujul.

Sisemus. Loodepoolsest uksest sisenedes satume klassitoa ees asuvasse esikusse. Esikus on originaalsetest ca 30-35 cm laiustest laudadest pruuniks värvitud pörand, varem oli pörand värvimata. Esiku seinad on krohvitud ning valgeks lubjatud. Esiku kõrval asuv käimla tuleks likvideerida ja ümber ehitada sahvriks, sahvri seintele ehitada laudadest riiulid.

Klassitoa pörand on praegu kitsastest laudadest, varem oli ka siin ca 30-35 cm laiustest laudadest värvimata pörand. Pörandi uuendamisel tuleks arvestada sellega, et klassitoa pörandapind oli kõrgemal kui õpetaja toa ja kantselei pörand. Klassitoa seinad on krohvitud ja valgeks lubjatud.

Parempoolses külgseinas on kolm akent, mille endised kuus ruutu on asendatud kahe kõrge ruudupoolega ja nende kohal asuva ühe laia põikiruuduga. Klassitoal on valgeks lubjatud poola lagi, samasugused laed olid ka teistes ruumides. Klassiruumi vasakpoolses seinas on olnud kolm ust. Neist esimene viib poiste magamistuppa, see on laiadest püstlaudadest sepishingedega originaaluks. Keskmine uks klassitoa vasakpoolses külgseinas läks õpetaja tuppa. See uks on hilisemate ümberehituste käigus likvideeritud, kuid ukse koht on seinal märgatav. Uks tuleks taastada kõrval asuva köstri kantseleisse viiva ukse eeskujul. Klassitoa tagumises otsaseinas olev uks viis omaaegsesse köstri kööki.

Esiialgu puudus sel ruumil otseühendus klassitoaga. Uks tehti arvatavasti 1902.aastal, siis kui teisele korrusele ehitati klassituba.¹

Ahjud. Praegune klassituba ümmargune plekkkestaga ahi asub poiste magamistoa ja õpetaja toa ukse vahel. Varem soojendas ruume klassitoa ja poiste magamistoa seintest läbi ehitatud telliskiviahi küttekoldega magamistoa poole. Säilinud on veel köstri köögi ja kantselei vahele ehitatud telliskiviahju külg.

Poiste magamistuba on laudpõrandaga, krohvitud ning lubjatud seintega. Magamistoa põrand tuleks teha laiadest laudadest esiku põrandast eeskujul. Samuti tuleks likvideerida külgseinas juba varem mainitud keskmine aken kui hilisem juurdeehitus. Klassitoa kõrval olevaid ruume: õpetaja tuba ja köstri kantseleid kasutatakse praegu korterina. Vahesein kahe ruumi vahel on endisel kujul, kuid esialgselt puudus selles uks. Restaureerimistöös tuleks nimetatud ruumides taastada poola laed, põrandad, mis oleksid madalamad klassitoa põrandast ning teha uks õpetaja toast klassiruumi.² Täpsustamist vajavad andmed õpetaja toas oleva ahju kohta. Suuliste mälestuste järgi oli siin kõrge ümmargune plekkahi.

Köstriruumid. Kõige rohkem on ümberehitamist läbi kannatanud köstri eluruumid, neist on tehtud kolm korterit. Praegu eraldab endisi köstriruumid kooliruumidest kitsas läbi maja ulatav koridor, mille lõpus on uks. Varem oli koridor ainult poole maja ulatuses.

¹ Mälestusi O.Lutsust, Tallinn, 1966, lk.21.

² vt. O.Luts, Mälestused II, Tallinn, 1960, lk.61.

Köstri saal on vaheseinaga jagatud kaheks elutoaks, likvideeritud on ukсед saalist kirjutus- ja söögituppa. Köstri köök on väiksemaks tehtud, osa köögist koos endise köögiuksega on vaheseina abil koridoriks eraldatud. Endisest köstri magamis- ja kirjutustoast on tehtud kolmas korter. Olulisi ümberehitusi neis ruumides pole tehtud, välja arvatud uks ja trepp endisesse magamistoa välisseina.

Kõrvalhooned. Kuna koolimaja oli kokku ehitatud köstri-
majaga, siis võib tinglikult ansamblisse lugeda ka köstri
majandushooneid - rehi, laut, tall, ait, saun. Belpool ni-
metatud ehitised, välja arvatud ait, on tänaseks hävinud.

Ait on üheruumiline, ristnurgaga rõhtpalkehitis uksega
otsaküljes. Arhitektuurilise lahenduse poolest on huvipak-
kuv eenduv viiluots, mis toetub neljale erineva pikkusega
nürinurkselt lõigatud külgeina palgipikendusele. Ülejäänud
külgeinte palkide nurgapähikud on ühepikkused, põsetatud.
Aida ukse ees on laiadest plankudest mademed. Esiõlgelt on
aidal olnud õlgkatus. Praegu on hoone ümber ehitatud elamuks.
Vaatamata ümberehitustele pakub ait endisest ehitusest säi-
linud detailide tõttu huvi ka praegu. Restaureerimise tule-
musena võiks olla mõeldav selle hoone säilitamine ja kasuta-
mine loodava kool-muuseumi abipinnana (näit. fondihoidla).

Saun, mille on kuulsaks teinud Joosep Toots ja "Kevade",
ei kuulunud tegelikult köstrile, vaid kirikumõisale. Ka see
hoone on praegu hävinud. Suulise traditsiooni kohaselt oli
saun kaheruumiline maakivist ja paekivist ehitus, mille esi-
mest ruumi kasutati pesuköögina.

Üksikasjalikumad andmed aga kahjuks puuduvad. Ka on ül-
diselt vähe säilinud analoogiatena kõne alla tulevaid Eesti

teiste kirikumõisate ja eramõisate saunu.¹ Paralleelnäidete otsimine talurahva arhitektuurist on antud saunatüübi puhul vähe põhjendatud.

Sauna restaureerimisel tuleks aluseks võtta kohalike elanike mälestused ja väliuurimised.

¹ Vt. lähemalt mõisate inventariseerimise andmed ja hoone- tuse koostise tabelid. Kultuurimälestiste RPI.

Lõppsõna

Meie kooliajaloo uurijate tähelepanu keskpunktis on olnud rahvahariduse ajalooa seotud probleemid. Üpris vähe on tähelepanu pööratud koolimajade arhitektuurile. Seetõttu on ühe koolimaja, antud juhul Palamuse kihelkonnakooli restaureerimine tänuväärt ettevõtmine. Ühest küljest annab see ettekujutuse sajandivahetuse rahvakooli õppimistingimustest, välis- ja sisekujundusest. Teisest aspektist vaadatuna on aga õigustatud asjaolu, et selleks kooliks on just Palamuse, sest on ju sel koolil suur tähtsus meie kultuuriloos.

Antud ajaloolise õiendiga on määratud praeguseni säilinud koolihoone ehitusdaatum, püütud välja selgitada plaanilahendus, välisarhitektuuri üldilme, mitmed detailid. Kahtlemata tuleb edaspidises uurimistöös tähelepanu pöörata veel mitmetele üksikprobleemidele sisekujunduse osas.

Palamuse kihelkonnakooli restaureerimine ja ekspositsiooni taastamine on suurepärase panus Palamuse kooli 300. aastapäeva tähistamiseks 1987. aastal.

Lisa nr.1

Kihelkonnakooli sisustusest

Käesolev lühike sisustuse kirjeldus põhineb suulistele andmetele, O.Lutsu ja tema kaasaegsete kirjalikele mälestustele, kirikukonvendi protokollidest saadud materjalidele ning analoogiaandmetele.

Klassituba. Mälestuste järgi olid klassitoas pikaajalised ja õpilase pingid kaldlaua ja sahtlitega (vt. analoogiat, fotod nr.10,11). Kuigi konvendi protokollis 1896.aastast on juttu 10 uue 2-inimese koolipingi tellimisest 1897.aastaks (pingid olid värvitud ja maksid 60 rbl.),¹ pole andmeid nende kasutamisest koolis.

Klassituba seinal oli käesoleva sajandi algul kooliskäinute (J.Muska, T.Teppan) meenutuste järgi must puuraamiga seinatahvel. Joh.Paju, kes õppis kihelkonnakoolis (1917-1921) mäletab jalal seisnud pööratavat tahvlit. Tavaliselt valmistas seinatahvli kohalik tislter pehmest haava- või lepppuust. Puust seinatahvli musta värvi uuendati iga paari- kolme aasta tagant.²

Klassituba parema akna juures oli orel (vt. foto nr.8). Kirikukonvendi 1907.a. protokollist võime lugeda, et köster Nieländer tellis Tartust orelimeistri Matto käest 200 rbl. eest oreli, sellega aga ei saanud ta veel oreli kätte, 150 rbl. tuli juurde muretseda.³

¹ RAKA, f.1261, nim.1, s.ü. 263.

² Seppel, A. Saaremaa kihelkonnakoolid. Tallinn, 1970, lk.170.

³ RAKA, f.1261, nim.1, s.ü.263, l.135.

Koolmeistril oli kihelkonnakoolis kindel kants, nn. kantsel ehk kateeder (vt. analoogiat foto nr.9). Palamuse kirikukonvendi protokollis 1886.a. oli juttu koolmeistri "kantsli" ehitamisest.¹

Klassituba valgustasid plekkkupliga õlilambid. J.Naska (78 a. vana) mälestuste järgi oli klassitoas 4 õlilampi, mida õpilased paarikaupa täitsid ja puhastasid iga nädal.

Õpilaste magamistuba. Klassitoa kõrval olevas poiste magamistoas asetsesid voodid kahes reas. Käesoleva sajandi algul olid siin vasakpoolses seinas ka narid.

Köstriruumid.

Saal. T.Teppani (85 a. vana, köstriemanda ristitütar) mälestuste järgi oli saalis pehme mööbel: plüüšiga kaetud diivan ja pehmed leentoolid. Diivani ees oli väike laud. Saalis oli ka pruuni värvi tahvelklaver ning palju toalilli (pillergooniad, filodender), mis asusid postamentidel.

Söögituas oli suur ümmargune laud, kõrge puust puhvetkapp. Seal hoidis köstriemand ka arstirohte (põhiliselt maa-rohud), mida ta jagas alevirahvale. Akna all oleval laual seisis sütega kohvimasin ning samovar.

Köögis oli omapärane kõrge praehjuga pliit, kus lapsed kaasavõetud toitu soojendasid. Köögist viis trepp teise korruse klassituppa ja tüdrukute magamistuppa.

¹ RAKA, f.1261, nim.1, s.ü.263, lk.72.

Lisa nr.2

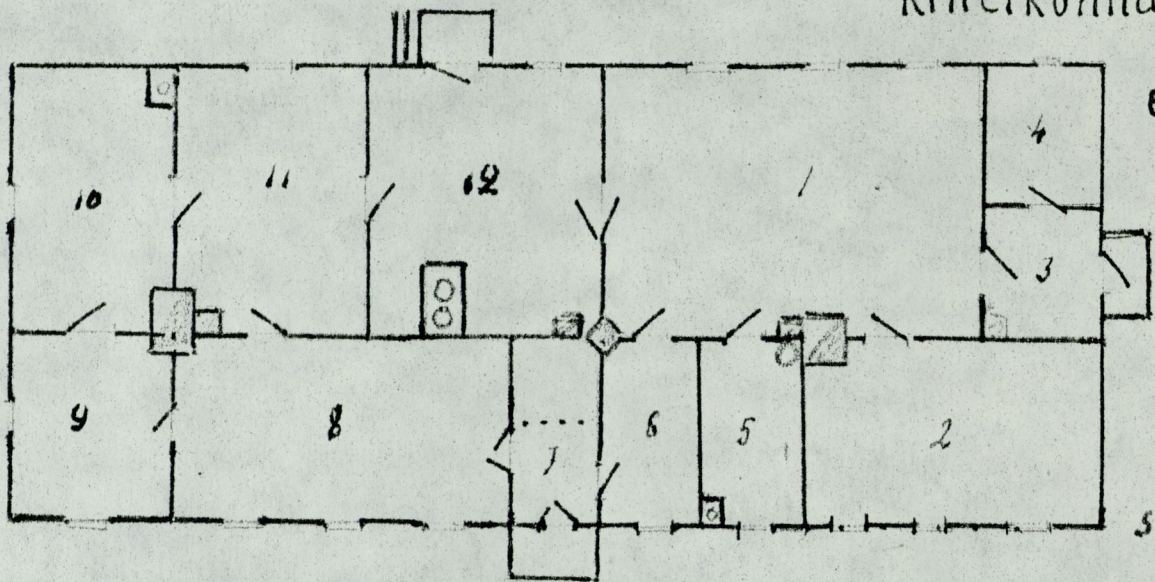
Palamuse kihelkonnakooli õpilaste arv
1896/97 - 1913/14 õppeaastani

Õppeaasta	jaoskonnad					kokku
	I	II	III	IV	V	
1896/97	10	11	11			32
1897/98	15	22	9			46
1898/99	16	17	10			43
1899/1900	8	14	16			38
1900/01	16	12	5			33
1901/02	19	10	7	5		41
1902/03	19	20	4			43
1903/04	22	11	7			40
1904/05						
1905/06	andmed puuduvad					
1906/07						
1907/08	9	25	12			46
1908/09	10	4	13			27
1909/10	22	7	9			38
1910/11	31	13	9			53
1911/12	24	26	13	6		69
1912/13	40	-	24	-	13	77
1913/14	12	16	26	10		64

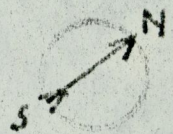
ORKA, f.2388, nim.lo, s.ü.7, l.l-25.

Palamuse

kihelkonnakool



ehitatud
1873 a

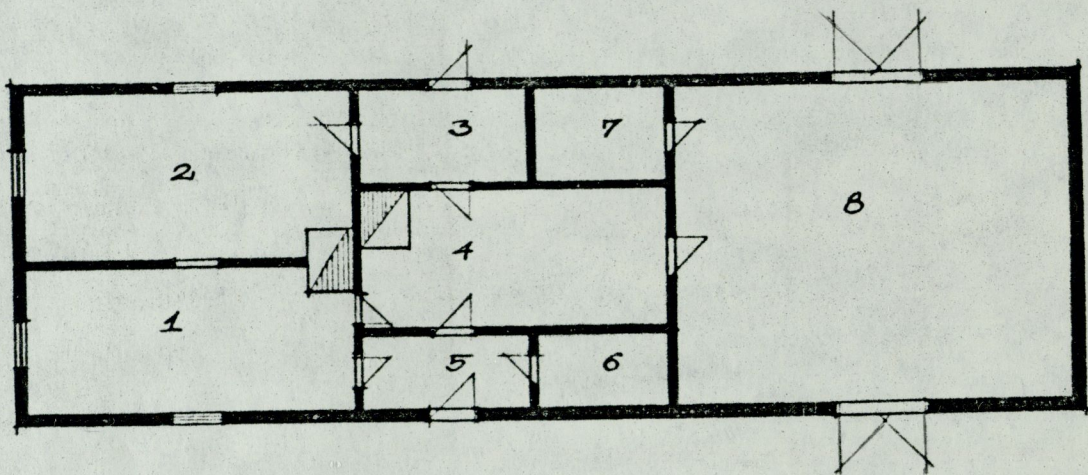


- 1 klass
- 2 poiste magamist.
- 3 esik (võõrus)
- 4 sahvri (õpil.)
- 5 õpet. tuba
- 6 kantselei
- 7 võõrus
- 8 köstri saal
- 9 köstri
- 10 toad
- 11 tütarlaste magamist (osaliselt köstri söögiküla)
- 12 köstri köök @ käimla

Mõõt
1:200

koostanud J. Kuumma

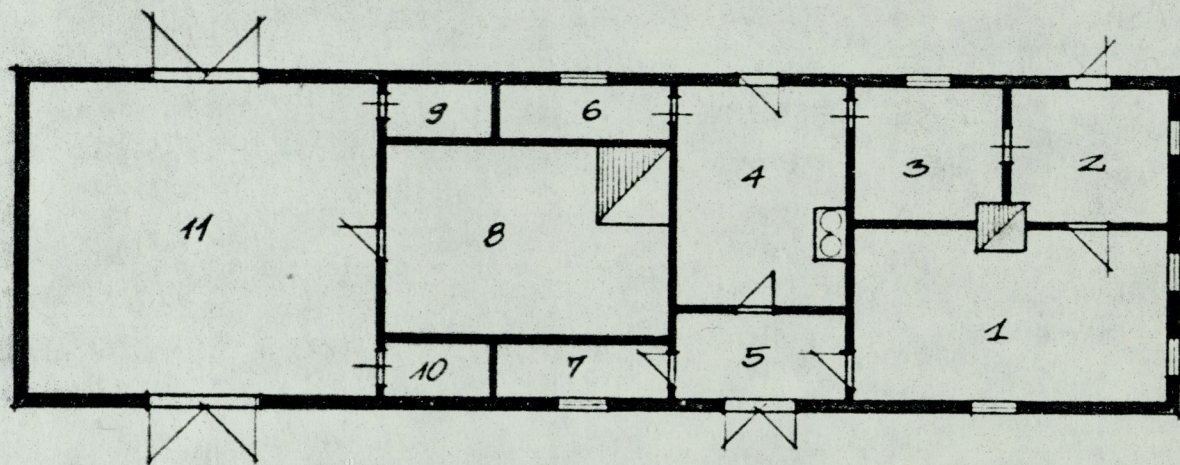
RONIVERE KÜLA KOOLIMAJA 1855. a.



- 1 KLASS
- 2 ÕPETAJA TUBA
- 3 ESIK
- 4 REHETUBA
- 5 ESIK
- 6 SAHVER
- 7 AGANIK
- 8 REHEALUNE

SÜVALEPA VALLAKOOL

1878. a.

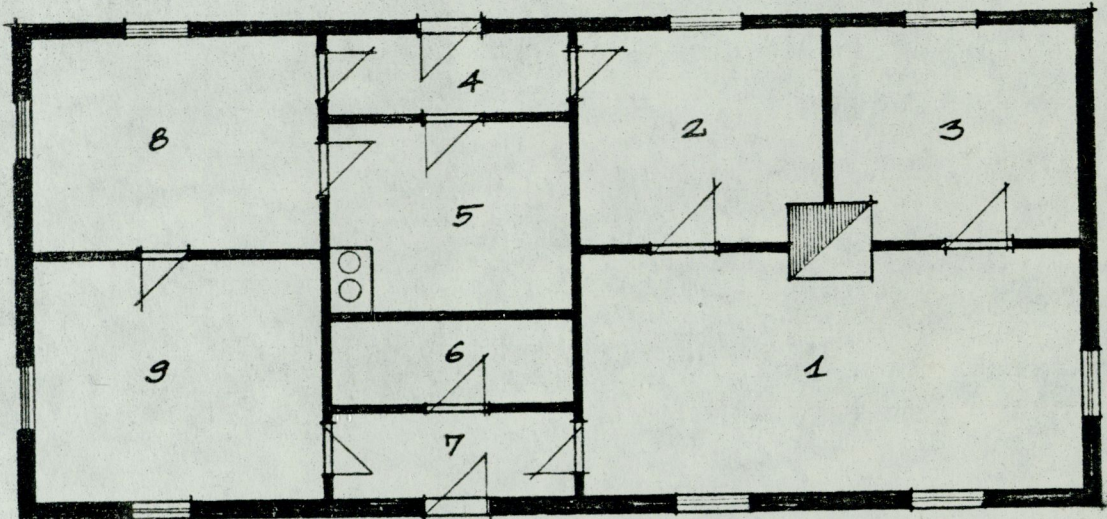


1. KLASS
2. KANTSELEI
3. SÖÖGITUBA
4. KÖÖK
5. VÕÜRUS
6. SAHVER (ÕPETAJA SAHVER)
7. SAHVER
8. REHETUBA
9. AGANIK
10. AGANIK
11. REHEALLINE

ÄNKÜLA

KOOLIMAJA

1884. a.



1. KLASS
2. LASTE MAGAMISTUBA
3. LASTE MAGAMISTUBA
4. ESIK
5. KÖÖK
6. SAHVER
7. ESIK
8. ÕPETAJA TUBA
9. ELUTUBA

Kasutatud kirjandus

1. Hildebrand, H. Livonica vornähmlich aus dem 13. Jahrhundert im Vaticanischen Archiv, Riga, 1887.
2. Jõgeva rajoonis. Tallinn, 1965.
3. Karling, S. Holzschnitzerei und Tischlerkunst der Renaissance und des Barocks in Estland. ÕES-i Toimetised XXXIV, Dorpat, 1943.
4. Karma, J. Palamuse kihelkonnakoolid 1687-1920. Tartu, 1963.
5. Karma, J., Feder, E. Palamuse ja Oskar Luts. Tallinn, 1975.
6. Lihvlendi-ma Tallorahwa Seädus. Tartu, 1820.
7. Liiv, O. Lisendeid Eesti rahvakooli ajaloole 17. saj. lõpul. Tartu, 1934.
8. Luts, O. Mälestused II, Tallinn, 1960.
9. Mälestused Oskar Lutsust. Koost. E. Feder, M. Kahn, Tallinn, 1966.
10. Palamuse kihelkond. Maadeteadusline, majandusline ja ajalooline kirjeldus, Tartu, 1922.
11. Rimmel, H. Vooremaa, Tallinn, 1978.
12. Seppel, A. Saaremaa kihelkonnakoolid, Tallinn, 1970.
13. Tihase, K. Eesti talurahvaarhitektuur, Tallinn, 1974.

Arhiivimaterjalid

Riiklik Ajaloo Keskarhiiv Leningradis = RAKAL (kasutatud TA Ajaloo Instituudi rahvahariduse sektoris olevaid loendusanneteid koopiaid) f.733.

Riiklik. Ajaloo Keskarhiiv Tartus = RAKA, f.1187, 1261.

Oktoobrirevolutsiooni ja Sotsialistliku Ülesehitustöö Kesk-
arhiiv = ORKA, f.1108, 2888.

ENSV Riiklik Ajaloomuuseum = AM f.149.

Mõisate inventariseerimise andmed ja hoonestuse koostise
tabelid, Kultuurimälestiste EPI.

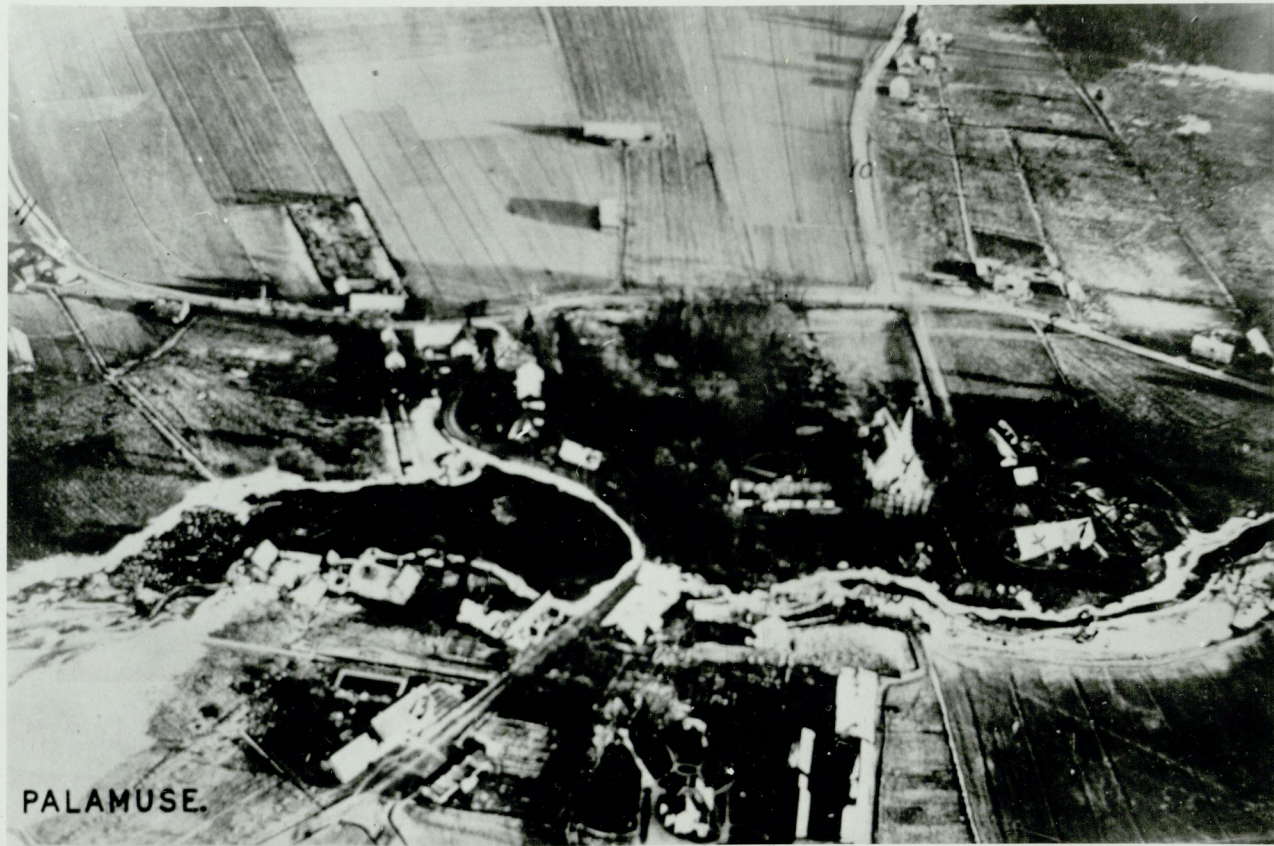
Fotode nimekiri

1. Palamuse kiriku sisevaade. Pildistanud A.Alla.
Repro V.Rinaldo, 1979. F-18852
2. Aerofoto Palamuse alevikust. Repro V.Rinaldo,
1979. F-18853
3. Vaade Palamuse alevikule. Pildist. 1930-ndate
aastate paiku. Repro V.Rinaldo, 1979. F-18854
4. Vaade kihelkonnakoolile ja Amme jõeale. Pildist.
A.Alla. Repro V.Rinaldo, 1979. F-18855
5. Kihelkonnakooli välistrepp. Pildist. V.Lapp
1960-ndate aastate paiku. Repro V.Rinaldo,
1979. N-18857/1
6. Kästriruumide välistrepp. Pildist. 1930-ndate
aastate paiku. Repro V.Rinaldo, 1979. N-18857/3
7. Kihelkonnakooli tagantvaade. Pildist. V.Lapp
1960-ndate aastate paiku. Repro V.Rinaldo,
1979. N-18857/2
8. Kihelkonnakooli klassitoa sisevaade. Pildist.
1937.a. Repro V.Rinaldo, 1979. F-18856
9. Peningi vallakooli sisevaade. Pildist. H.Tii-
dermann. AM N 12456. Repro V.Rinaldo, 1979.
10. Peningi vallakooli sisevaade. Pildist. H.Tii-
dermann. AM N 12073. Repro V.Rinaldo, 1979.
11. Peningi vallakooli sisevaade. Pildist. H.Tii-
dermann. AM N 12072 Repro V.Rinaldo, 1979.
12. Kihelkonnakooli eestvaade. Foto V.Rinaldo,
1979. N-18859/2

13. Kihelkonnakooli tagantvaade. Foto V.Rinaldo, 1979. N-18858/3
14. Kihelkonnakooli välisuks, otsavaade. Foto V.Rinaldo, 1979. N-18858/1
15. Kihelkonnakooli otsavaade. Foto V.Rinaldo, 1979. N-18860/3
16. Kõstriruumide välistrepp. Foto V.Rinaldo, 1979. N-18862/2
17. Kõstriköögi välisuks tagafassaadil. Foto V.Rinaldo, 1979. N-18860/1
18. Kihelkonnakooli liikelised sarikaotsad. Foto V.Rinaldo, 1979. N-18862/3
19. Klassitoa ukse sepishing. Foto V.Rinaldo, 1979. N-18861/1
20. Klassitoa sisevaade. Foto V.Rinaldo, 1979. N-18859/1
21. Kõstrisaali uks. Foto V.Rinaldo, 1979. N-18861/2
22. Kõstriaida eestvaade. Foto V.Rinaldo, 1979. N-18862/1

Fotod 1-4, 6, 8 on saadud J.Paju erakogust.





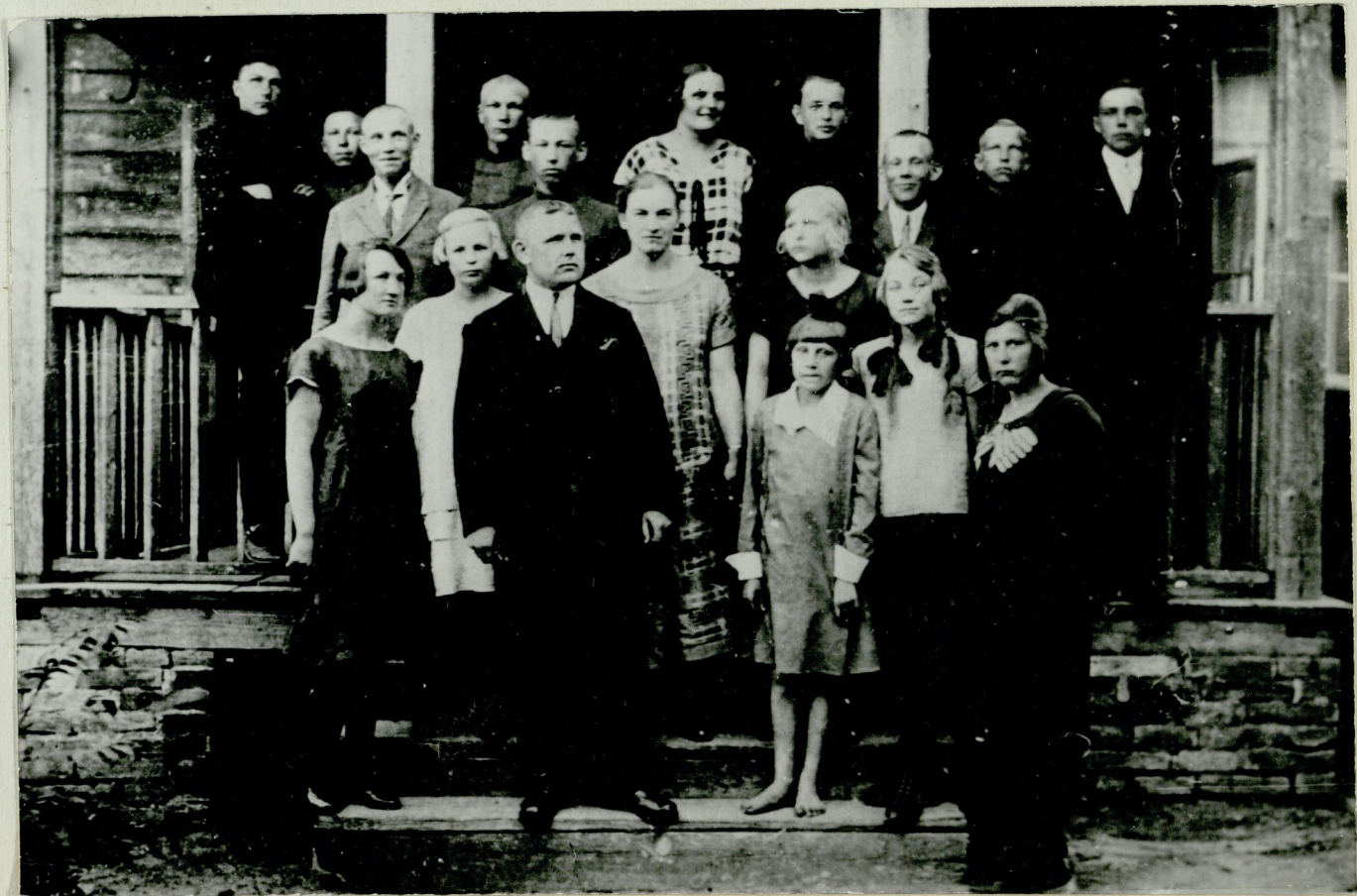
PALAMUSE.



Palamuse sellest ajast kui õppisid siin kihelkonnakoolis Oskar Luts, Joosep Toots ja Raja Teele, Kiir ja Arno Tali, Tõnisson ja Jean Imelik ning Jüri Kuslap-Tiuks. Vasakul kiriku ja suure kuusel vahel asub Palamuse kihelkonna koolimeja. Praegune Palamuse oma majade hulgast pooldest on nagu väike linn, võrreldes endise kirikukülaga. Poriste teede asemel on nüüdsed asfalteeritud tänavad.



















12

51



522



14

53





55



56



57



52





60



61