

ERA.T-76.1.10362  
A-161

ENSV MN RIIKLIK EHTUSKOMITEE

KULTUURIMÄLESTISTE RIIKLIK PROJEKTEERIMISE INSTITUUT

OBJEKT:Tartu linn, 21. juuni tn. 19

TELLIJA:Tartu Rajooni Sidesõlm

Tartu postkontor.

AJALOOLINE ÜIEND.

Instituudi peainsener

II osakonna juhataja

II osakonna peajaloolane

II osakonna proj. peainsener

Objekti ajaloolane

H. Toss

J. Vali

V. Raam

J. Kulasalu

N. Raid

Tallinn, 1979. a.



2

TARTU P O S T K O N T O R .

Ajalooline ehituslugu.

Krunt 83.

Vaadeldava postkontori <sup>krundi</sup> kitsaskülg asub H.Abovjani tänava ääres, kus see moodustab trapetsja maa-ala Magasini ja 21.juuni tänavate vahel (joonis nr.1). Varem nimetati H.Abovjani tänavat Munga, 21.juuni tänavat Rüütli tänavaks. Magasini tänav on säilitanud oma endise nime.

Krundi ajalugu on võimalik jälgida ligi nelja sajandi jooksul alates 1582.aastast. Esimesel krundiomanike nimedega tähistatud Tartu plaanil (ca 1650.a.) asus Munga tänava ääres kodanik Bröms. Tema kinnisvarast põhja suunas olid kaks Rüütli ja Magasini tänava vahel paiknevat kitsast Jaani (Saksa) kiriku krunti.

16.saj.kuulus murgakrunt järgmistele isikutele: Hans Hensken 1582.a., Wilhelm Pepler 1591.a. ja Harmen Osterman 1593.a. Samas on mainitud ka Laurentius Ludeniust.<sup>1</sup> Paraku puuduvad andmed krundil asunud maja(de) kohta.

L.Ludeniust oli Academia Gustaviana õppejõud ja võis krundi aman-  
dada alles pärast Tartusse tulekut 1635.a.sügisel.

L.Luden(ius) sündis Schleswigi hertsogkonnas Eckernfördes 1592.a. Juba 1618. sai ta Greifswaldi ülikooli professoriks, kust ta oma õpetlasekuulsuse tõttu kutsuti Tartu vastavatud Academia Gustaviansse kõne- ja luulekunsti professoriks 1635.a. Ta suri Tartusse 21.aprillil 1654.a.<sup>2</sup> Täheleb: ta võis krunti omada 1635-1654.a.vahel, müüa seda edasi kas vahepealsetel aastatel või ka mõni aeg enne oma surma.

---

<sup>1</sup> RAKA f.995 nim.1.s.ü.21865 p.90<sup>b</sup>

<sup>2</sup> G.F.Recke-K.E.Napiersky. Allgemeines Schriftsteller- und Gelehrten-Lexion der Provinz Livland, Esthland und Kurland. Mitau 1831. Lk.119



Esimene pärast Põhjasõja lõppu Tartus tehtud majaderevisjon 1734. a. viibki tagasi 1650. a. plaanil nimetatud krundiomanik Brömsini.

Nimelt müüs 17. sajandil leskproua Sophia von Bröms(en), sündinud Dreff 1693. a. selle krundi koos väikese puumajakesega Johann Caspar Morrath'ile. Viimase hooldajad müüsid a. 1700 maja Johann Hesselle, sest endine omanik oli siis juba surnud.

Pärast Põhjasõda esines uus kinnisvara valdaja - sadulseppade oldermann Johann Henrich Bauschar (ka Pauschar), kes oli ostnud 1725. a. krundi Anna Ohlrau, sünd. Boll'i käest 30 rubla eest<sup>3</sup>, ning oli ka veel 1758. a. selle omanikuks.<sup>4</sup> Siis aga oli krunt umbes pool Hesse omandi suurusest, see oli pikisuunas kaheks krundiks poolitatud. Märgistame selguse mõttes Rüütli t. poolset maa-ala litera A-ga, Magasini t. poolal asuvat krundi litera B-ga. Nendevaheline piir kulges paralleelselt Magasini tänavaga põhjasuunas üles kuni Jaani kiriku krundini (nr. 102). Ohlrau-Bauschar olid B-krundi omanikeks Magasini tänava ääres.

Vasempoolne krunt A oli pärast Põhjasõda, 18. saj. alguses Hertels'ile kuulunud, siis H. G. Kinderling'ile ja 1734. a. revisjoni ajal oli see tema poja kullasepa-sell Christian Johann Kinderling'i oma, kes 1740. a. müüs selle Chr. Gottlieb Jaeschke'le. Sel puhul tehtud maa mõõtmine andis krundile järgmised piirid: Rüütli tänava ääres kuni Munga tänavani (5 Ruthen  $1\frac{1}{2}$  Ellen), Munga tänava äär kuni Bauschari platsini - 3 Ruthen  $1\frac{1}{4}$  Ellen, viimase piiri äärest Munga tänavalt kuni kirikuplatsini rehendusmeistri Grave õue ääres (4 Ruthen  $6\frac{1}{2}$  Ellen) ja sealt Rüütli tänavani (3 Ruthen  $1\frac{1}{4}$  Ellen) tagasi.

---

3 RAKA f. 995 n. 1 s. ü. 21842 f. 34<sup>b</sup> nr. 3

4 RAKA f. 995 n. 1 s. ü. 21866 l. 82



Esmakordne teade hoonest on ,et 1744.a.asus samas ka puumaja;s.a. ostis kinnisvara Johann Christoph Furlohn,1758 andis selle edasi Johann Henrich Schwartz'ile.<sup>5</sup>

Kruntide piklik kuju nähtub ka varasemaist Tartu plaanidest:1763.a., 1764. ja 1766.a.omast ( B A f.349 n.12 s.ü.4637.4666 ja 4664).

Mõlema eelvaadeldud krundi ühiseks põhjaküljel olevaks naaberkrundiks oli Jaani kiriku krunt (hilisema nr.-ga 102).See oli juba 1650.a. Tartu plaanil koos naaberkrundiga märgitud kui "Deutsche Kirken grunde".1734.a. asus sellel kirjutus-ja rehendusmeistri kooli-ning elumaja,mis hiljem sai saatusliku 1775.a.hiidtulekahju algkoldeks.<sup>6</sup> Nimelt läks tolleaegse rehendusmeistri Andreas Greve (1763.a.59a. vana)<sup>7</sup> kõrvalhoones lahti tulekahi,mis levis kogu vanalinnas ning tekitas ühe suuremaist kahjutuledest Tartus.Põles ära valdav osa kesklinna ja isegi kõik üle Emajõe viivad sillad.Samas palangus hävisid ka Munga tänava ääres asunud puumajad ja ühtlasi kogu selle elamukvartali hoonestus Munga-,Magasini,Laia ja Rüütli(H.Abovjani-Magasini-I.Mitsurini-21.Juuni)tänavate vahel.Osa majadel jäid alles vahad kivivundamendid.

Linna olukord oli kohutav.Paljud elanikud kaotasid oma viimase vara ning olid sunnitud omad krundid ära müüma,sest puudus majanduslik kandepind uute majade püstitamiseks hävinute asemele.Pealegi tohtis uue riikliku ehitusmääruse järgi vanalinna ulatuses ehitada ainult kivi-(mitte puit-) maju,mis tulid hinnalt märksa kallimad. Põlenud linnas lisandus kõigele muule veel kohustus kõrvaldada vanad varemed ning ehituspraht kruntidelt.Kõik see võttis aastaid aega.Ja pole siis ime,et paljud kesklinna krundid müüdi ära uutele jõukamatele omanikele.

<sup>5</sup> RAKA f.995 n.1 s.ü.21866 l.81,112<sup>a</sup>  
<sup>6</sup> RAKA f.995 n.1 s.ü.21842 fol.41 nr.7  
<sup>7</sup> RAKA f.995 n.1 s.ü. 1471 l.25p.



Nii oli see ka vaatlusalusel maatükil.A-krundi omanikul,klaasija-  
meistril Johann Georg Schaafel oli krundil mahapõlenud puumaja va-  
nal kivivundamendil,mille ta oli ostnud klaasijalt Gerhard Johann  
Sass'ilt.Schaafe müüs 17.septembril 1776 oma päruskrundi 100 rub-  
la eest linnasekretär Johann Georg Andreas Brückner'ile.Viimane os-  
tis samal ajal ka B-krundi surnud linnaraamatupidaja Bernhard Gustav  
Kniper'ilt(varem puumajaga).17.saj.krunt,mis vahepeal oli kaheks  
jaotatud,sai pärast suurt tulekahju uuesti ühendatud ja ühele omani-  
kule.<sup>8</sup>

1777.a.linnaplaan ( BUA f.349 nim.12s.ü.4685) näitab ühtsena  
Munga tänava äärsed krundi,millel on isegi juba mingi valminud ehi-  
tis.Sel ajal oli kogu kvartalis vaid kolm elamut!

1781.a.juunis ostis krunt 83 omanik J.G.A.Brückner ka naaberkrun-  
di 250 hõberubla eest.See oli Jaani kiriku krunt,mis asus kr.83-st  
põhja pool ja ulatus põiki läbi kvartali Rüütli tänavast Magasini  
tänavani.<sup>9</sup>

1786.a.,mil linna kruntidele anti uus püsiv numeratsioon,said  
vaadeldud kolm krundi ühise numbriga 83.Selle all on krundi võimalik  
pidevalt jälgida kuni 1940.a.

1783.a.oli sekretär Brückner'i majal kaks korstnat.<sup>10</sup>Kolm aastat  
hiljem,28.sept. 1786 müüs kolleegiumisekretär George Andreas Brück-  
ner oma kivi maja "kõrgele kroonule",et see saaks sinna paigutada  
kohtu asutise.Koos kõikide kõrvalhoonetega ja muu juurdekuuluvaga  
maksti kinnisvara eest 7500 assignaatrubla.<sup>11</sup>

1787.a. algul hakati maja kohandama kohtule.

1788.a.nimetati maja ringkonnakohtu ja komandandimajaks.Kr.83  
suurus oli tolleaegsetes mõõtühikutes 38 Ruthen 60<sup>7</sup>/<sub>8</sub> Ellen.<sup>12</sup>

8 RAKA f.995 nim.1 s.ü.21859 p.81-88

9 RAKA f.995 nim.1 s.ü.21860 p.446-449

10 RAKA f.995 nim.1 s.ü.24605 l.2p.

11 RAKA f.2381 nim.2 s.ü.815 l.79  
RAKA f.995 nim.1 s.ü.21861 p.98-100

12 RAKA f.995 nim.1 s.ü.6862a l.3p.



Samas majas asus a.1797 asutatud aadlipreilide pansion - Fräuleinstift<sup>13</sup>, mis 1800 ära kolis kr.54(koolikvartalisse)majja.

Brückneri maja kroonule väljashitamiseks saabusid juhtnöörid 1786. a.detsembris.Kästi krohvida nii maja kui krunti ümbritsev kivimüür, võlvida kelder,katta kivimüür katusetellistega,teha majale plekkrennid,36 aknale plekid kinnitada ja kõik õlivärviga üle värvida.

Interjööris nähti ette esimese korruse 5.ja6.toa vahel oleva ukse kinnimüürimine ja 6.ja 7.toa vahele uue ukse sissemurdmine.Tuppa nr. 7 tuli ehitada uus mustadest kahlitest ahi,üks panipaik võlvida ja selle kaks akent kinni müürida.Munga tn.poolal kahele keldrile ehitada ühine ahi ja kolmandasse omaette ahi ning põrandad teha telliskivist; Kuus keldriluuki varustada konksudega.

Kõrvalhoonest tuli ehitada linnaülema ja sõjaväekomando tarvis tallihoone (41 sülda 3 jalga x 4 s.3 j x 11 jalga).Selle vundamendi alla vajaduse korral teha rostvärk (ein stehender oder liegender Rost),et takistada lõhede tekkimist 2 jala paksuses müüritises.Talli sisemised vaheseinad teha vahtvärgist,põrandad poolpalkidest.Kahes tallis pidi tulema latreid 6 ja 10 hobusele;hiljem tuli korraldus Ühes latrid ära jätta ja see teha käsiadaks.Laad olid poolteise-tollistest männipuust saelaudadest,mis pandi üksteisele topelt ja määriti pealt saviga.Talapakidel pidi jääma vahemad 3 jalga.Kaks katuseakent tulid luukidega sulgeda,katus katta katusetellistega.<sup>14</sup> See kirjeldus on täiesti piisav selleks,et kujutleda tollaegset ehitusviisi ning materjale.

Kui kaua täpselt kohtuasutised hoonet kasutasid,pole jälgitav.Kuid nagu eelnevalt juba märgitud,paiknes selles 18.saj.lõpuaastail aadlipreilide pansion,mille ära kolimisel anti maja a.1800 Tartu postkontorile.

13 G.Mettig,Baltische Städte.Riga 1905.lk.48

14 RAKA f.2623 n.1 s.ü.2051 l.60-62



Tähendab, et postkontori asupaik on tänapäevalgi sama, ainult et maja on 179 aasta jooksul allunud paljudele ümberehitustele enne kui see on saanud praegu kõigile tuttava välisilme - kvartali nurka kujundava 21. Juuni tänava ja H. Abowjani tänava poolse täisfassaadid.

Postimaja remonte on 19. sajandil olnud küllaltki sageli. Juba 1821. a. algul taotles Tartu postmeister Langhammer maja remonti, mis kestis ilmselt järgmiselgi aastal.<sup>15</sup>

1831. a. ümberehitusi tegi kaupmees-ettevõtja J. Rundalзов. S. a. 31. augustil tõendasid müürimeister Jahnentz, Geist ja Königsman, et töö on korralikult tehtud.<sup>16</sup>

1863. a. mainib A. Richter<sup>17</sup>, et ka telegraaf asus postimajas Rüütli tn. 15, kuid juba 1864/65. a. Suurturg 1 majas.

1871. a. toimus vähempakkumine kreispostkontori ümberehituseks 6975 rubbla.<sup>18</sup>

1873. a. on Tartu kreispostkontor I klassi kuuluv.<sup>19</sup>

1889. a. algusveerandil seati Tartusse kõne-või telefonitraadid üles tulekahju teatamiseks: I l. v. Herne ja Botaanika tänavale ja rae-kotta; II l. v. Tiigi tn. käsitöölise seltsi, Riia postijaama, Turule pritsimajja ja Aleksandri ning Kala t.-le; III l. v. Allee, Jaama, Meltsi ja Peterburi tänavale.<sup>20</sup>

1889. a. pärineb posti-telegraafihoone tiibhoonete plaan. Pika frondiga Rüütli ja Munga t. nurgal asuva peahoone teise otsa ehitati ristti läbi krundi Magasini tänavani ulatuv tiibehitis ja sama tänava ääres asuvale krundile väike ots.<sup>21</sup>

1892. a. toimusid postkontorimajas remonttööd kubermangu-arhitekti R. Lunski eestvõttel. Kaeti uuesti hoone tellisekatust, plekkosa värviti

---

\*5 RAKA f. 1880 nim. 2 s. ü. 565 l. 1 ja RAKA f. 291 nim. 1 s. ü. 1158 l. 9, 205

16 RAKA f. 995 nim. 1 s. ü. 5493 l. 6

17 A. Richter, Baltisches Adressbuch 1. 1909.

18 Neuer Dorpater Kalender. Dorpat 1873.

19 Neuer Dorpater Kalender. Dorpat 1877 lk. 139, 1880 lk. 31

20 Postimees, nr. 34, 1889

21 RAKA f. 298 nim. 1 s. ü. 65



üle, tehti uued veetorud, täideti mõrsid, värviti-parandati varisenud peakarniisi ja soklit. Tiibhoone eeskodades uuendati telliskive, tehti uusi ahje.<sup>22</sup>

1898.a. ehitati postimajale peale kolmas, katusealune korrus ja toodi sissekäik Munga tänava poolt üle Rüütli tänava poolele. Ülesse sai postiülem Wallenberg endale eluruumid.<sup>23</sup> Novembris hakkas "suurendamise ehitus" jaokaupa lõpule jõudma. Postitalituse jaoskonna ruumid võeti juba kasutusele; telegraafi jaoskonna omad olid veel pooleli.<sup>24</sup> Uus sissekäik oli kaua aega rahvale harjumatu ja veel 1899.a. lahkusid inimesed, leides Munga t. poolse ukse kinni olevat. (seal asus 1899.a. algul postiülema korter)<sup>25</sup>. Tollal oli postkontori aadress Munga t. 12 või Rüütli 15.<sup>26</sup>

1915.a. laiendati ja remonditi posti-telegraafikontorit. Järelevalvearhitektiks oli Bulatov.<sup>27</sup>

Ka kodanliku Eesti Vabariigi ajal paiknes postkontor samas.<sup>28</sup> 1925.a. oli selle aadress Munga 14 või Rüütli 17.<sup>29</sup>

1939.a. toimus 10000-kroonine remont postkontoris. Telefonivõrk kolis siis sealt ära uude majja Lailal tänaval (Mitsurini t.) ja vabastas oma senised ruumid kolmandal korrusel. Nendesse asus Tartumaa telefoni-telegraafi võrk, mis senini oli töötanud Tiigi t. 78. III korrusel olid veel majapidaja korter, telefonivõrgu kantselei, maakonna telefonivõrgu ülema korter, teenijaskonna puhkeruum ja köök. II korrusel olid postiljonide kogunemisruum. Alumisel korrusel laiendati telegraafiruumi, kust võeti maha vahesein.<sup>30</sup>

22 RAKA f. 298 nim. 1s. ü. 10 l. 1-2p.

23 Postimees nr. 243 1897.

24 Postimees nr. 256 1898

25 Postimees nr. 7 1899

26 RAKA f. 2623 nim. 1s. ü. 1722 lk. 115-116

27 RAKA f. 298 nim. 3s. ü. 275 l. 1-2.

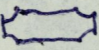
28 Turist Kagu-Eestis. Tartu 1923.

29 Estländisch-deutscher Kalender 1925.

30 Postimees nr. 256 1939.



Hoone ajalooline areng säilinud plaanide alusel algab 1799.aastast. Enne seda on säilinud veel krundil asunud maja kirjeldus 1786.a. lõpust, ajast, mil ehitist hakati korraldama ning kohandama kroonu kohtumajaks. Kirjelduse juures on ka väikene pliiatsivisand fassaadist, mis paraku on väga erinev hilisematest plaanidest, kuid usutavad on samas ehitatava talli - ja aidahoone plaan ning eestvaade.<sup>31</sup>

1799.a. plaanil<sup>32</sup> (arhitekt Heinrich Weiss) on kõrvuti kujutatud postikontorihooneid Jaani ja Munga tänava nurgal (endine) ja Rüütli, Munga ning Magasini tänava nurgal (uus), siseõuel kiri "Gerichtshaus". Tänav mõlema hoone vahel ("Straße hier zwischen Beiden Gebäuten") on Rüütli, praegune 21. Juuni tänav. Foto 1 kujutabki praegusel sidekontori asupaigal olnud maja. Selle esifassaadid - nr.3 Facade oli Rüütli tn. poole, nr.4 Facade Munga tn. ääres. Koonel on välisilmes baroksed sagedad: kõrge kelpkatus, rusteeritud nurgaliseenid, aknaid ümbritsevad krohviraamistused lukukiviga, ümarkaarne portaal Munga tänava poolel, rikka profileeringuga korsten ja katusealune karniis. Maja L-kujuline põhiplaan laseb oletada Rüütli tn. poolel asunud endise kõrvalhoone vundamendi ära kasutamist maja pikendamisel seitsme aknaga fassaadis. Kahe korruse akende vahelist pinda liigendavad kaunistuselemendid (süvendid?)  Algsete eri hoonete vundamentide kasutamisele viitavad ka põhiplaani erineva paksusega müürid. Portaali esine viie astmega trepp ja eeskoja keerdtrepp on barokse kujundusega. Ruumides d ja p on nurgapostile toetuvad mantelkorstnad. Ruumijaotus ja tubade järgnevus viitab maja algsele kasutamisele elumajana, mis hiljem kohandati kohtuhooneks, siis aadlipreilide varjupaigaks ja aastaks 1800 linna postkontoriks.

31 RAKA f.2623 nim.1s.ü.2051 l.60-62. Keskrisaliidi kummalgi küljel on a3 akent. Risaliidi keskel üks kahe flankeeriva aknaga.

32 45UA CCGP f.1289 nim.15 s.ü.167 l.3

33 45UA CCGP f.1289 nim.15 s.ü.167 l.1



Viimase tarvis ehitati Rüütli tn.äärde ühekorruseline kõrvalhoone, milles oli käsiait (plaanil f), tõllakuur (g), tallid (h ja r) latritega hobuste jaoks. Kogu krunti piiras soliidne, maja esimese korruse akende ülalauani ulatuv kivimüür laia sissesõiduvärvaga Magasini tänavale.

Põhiplaanilt väga sarnane eelmisega on sekretär S. Ivanovi joonistatud leht<sup>33</sup> (foto 2). Maja välisilme on korrapärasem ja kainem (korrustevahelised ilustused puuduvad). Siseruumides on ümber ehitatud köök maja keskel, uued uksed on sisse murtud seinale lähedale, endised kinni müüritud nagu mõned aknadki. Planeeritava juurdeehitusena krundi põhjaküljele on ühekorruselise tiibhoone esivaade ja põhiplaan lehe keskel.

Linna ehitusmeistri C.F. Jahnentz'i hoone esivaated peavad olema üsna lähedaselt ajalt eelmisele. Hoone kahte korrust eraldab nüüd võõsimss (foto 3). Rüütli tänava ääres olevasse kõrvalhoonesse on murtud sisse 8 akent, iga akna all keldriaknake. Huvitav on Magasini tn. poolne vaade (all) koos kiviaia ja -postide kujundusega ja kõrvalhoone pultkatusega. Hoovivaade (foto 4) on varustatud saksa ja venekeelsete seletustega: a. Postimaja ja kõrvalhooned õuel, b. postimaja tiiva vaade, c. postiljonide elamu õuel (plaanil i ja k). Põhiplaanis on väiksemaid sisemisi muudatusi (köök likvideeritud, ahje ümber ehitatud, koridori pikendatud), Rüütli tänava ääres on 6 akent, Munga tänava nurga juures olnud alumise korruse aken kinni müüritud.<sup>34</sup> Järgmistel plaanidel (foto 5) on samuti 7 akent, kuid teistsuguse rütmiga<sup>35</sup> ning kõrvalhooneid 9 akent (endise 7 asemel - foto 3). Samad "natuurist joonistatud" plaanid J. Lindenault annavad täpsemaid andmeid tolleaegsest ruumide kasutamisest (foto 6). I majakorrusel<sup>36</sup> asusid järgmise otstarbega toad: A postmeistri abilise korter, B korter, C korter, E koridorid, F eeskoda, G <sup>120</sup>eriruum, I postiljonide korter, K eeskoda, L käsikamber, MN kuur-tõllakuur, O panipaik, P uusehitis postiljonidele, R selle eeskoda, HS väljakäigud.



II korrusel (foto 7) asusid: A postmeistri korteri 6 tuba, B trepp, D panipaik ja köök, F koridor.

Arhitekt Geisti plaanil 1848.a. (foto 8) on ainult esimene korrus põhihoonest, mis vastab täiesti eelvaadeldule. Muudatusi on juurdeehituste osas: On tehtud ahje, eeskodasid, treppe - s.t. näib, et õuehooned on planeeritud juba kahekorruseliseks.

Kogu postimaja ehitati lõplikult välja ja selle fassaad ühtlustati läinud sajandi lõpukümnendil. Rüütli tn. poole avanev sissepääs muudeti hoone peaukseks. Sellest kummalegi poole jäi 7 akent (foto 9 ja 10 fassaadivaade). Pikka majafronti Rüütli tänaval liigendab ukseava. Ukse kohal kahel korrusel paiknevad aknad on pilastritega veeretatud, nende kohale projekteeriti üle katuse tõmp püramiidjas tornike, sepiarauast rõduga (viimast ilmselt ei teostatud). Vana uks Munga tänaval jäi alles (foto 9 I korruse plaan). Hoovile tehti väiksemaid juurdeehitisi ja ehitati kolmekorruseliseks ka põhjapoolse tiibhoone ruumid (foto 11). Põhihoone kolmas korrus oli tegelikult katusealune ärklikorrus. 17 tuba 25 aknaga kahe tänava poole ja 5 aknaga õuele tuli seega juurde (15 akent oli 21. Juuni tänavale, 4 H. Abovjani tänavale, 1 Magasini tänavale ja õuepoolsetes tööruumides 5 akent).

1898.a., mil postkontorile kolmas korrus peale ehitati, kujundati ümber ka Rüütli tn. poolne fassaad (foto 10). Alumise korruse seinapind on rusteeritud. Selle kohal jooksevad kaks horisontaalset vööd, millest ülemisele toetuvad krohvääristusega peakorruse kuue ruuduga aknad. Ärkliaknad on taandatud plekk-katuse sisse. Rüütli tn. peaukse ees oli kõnnitee kohal postidele toetuv varikatus (foto 12). Munga tn. poolne sissepääs jäeti alles, nüüd kinni (foto 13). II korruse 21. Juuni tn. keskmist akent raamivad pilastrid on asendatud rustika-kividest ääristusega (foto 14). III korruse keskakna kujundus jäänud endiseks.

34 УГ UA СССР f.1289 nim.15 s.ü.167 l.4,5

35 УГ UA СССР f.1289 nim.15 s.ü.167 l.6

36 УГ UA СССР f.1289 nim.15 s.ü.167 l.7



Telefonivõrk ehitati Tartusse riigi poolt 1899 ja keskjaam avati 1. jaanuaril 1900 (v.k.). Oli 60 kohalikku abonenti. Siis asus keskjaam postimaja uuel kolmandal korrusel. Koos keskjaama suurenemisega jäi viie ruutsülla suurune tuba väikeseks. Ühtlasi tuli ümber teha katusel asuv tornik, mis ei võimaldanud enam suurendada edasist juhtmete sisendust keskjaama. Uute keskjaama ruumide avamine toimus detsembril 1915. Kodanliku Eesti ajal asus keskjaam endiselt postkontori kolmandal korrusel kuni valmis 1938. a. uus maja Lai (Mitsurini) 29 (plaan arhitekt A. Tauk)<sup>37</sup>.

Praegu on sidesõlme aadress 21. Juuni t. 19 (foto 15). Fassaadiakende rütm pole ühtlane vaid on tingitud siseruumide vaheseinte paigutusest. Järgnev maja nr. 21 ulatub nüüd kõrgelt üle postkontori III korruse, rikkudes pärast II Maailmasõda uuendatuna tänavafrondi ühtsust ja võttes seega maha ka sidesõlme esinduslikku suletust.

Viimase remondiga a. 1972. on sidesõlme paremal poolel I korrusel asuva operatsioonisaali suur pindala saadud varemate väiksemate ruumide vaheseinte lõhkumise teel. Stabiilsuse tagamiseks on ruumi keskele jäetud alles suured tugipostid (foto 16). 1979. a. valmis I. Mitsurini tänav 29 suur juurdeehitis, mis linnaehituse seisukohalt on oma laieneva korpusega täiesti sobimatu vanalinna peatänavana lõpetusena. Magasini tn. poolne postihoone välisvaade on üsna kehv: igasuguste väiksemate ja suuremate juurdeehituste tõttu on maja ühtlus rikutud. Tänavapoolse külje katab osaliselt ühekorruseline lage pultkatusega puukuuri sein (foto 17). Selle lõpul kerkib suure maja põhjapoolse tiibehitise kolmekorruseline kitsas kahe aknaga front (foto 18), mille hoovipoolsele küljele avaneb mitu ust. Endine tulemüür on läbi murtud ja sinna on igale korrusele tehtud aknaid. Praegune tegelik hooviosa on kitsas ja iluta (foto 19).

---

37 A. Väljaots, Elektrise ajaloost Tartu linnas a. 1863-1940

Mõnda mineviku Tartust. Tallinn 1972.



Kr.83-st põhja suunas on endised Rüütli (21. Juuni) tänava äärsed majad taastatud ning korruse võrra kõrgemad kui endised olid. Nende Magasini tn. äärde ulatunud õue-ehitised on hävinud, õued lagedad ja ainult tänava ääres piiratud heki ja puudereaga. (foto 20). Selliselt on kvartal jäänud pooliku hoonestusega ning jätab väga hooldamata ning mahajäetud mulje. Mõte teha hoonele Magasini tn. poole juurdeehitus, on teretulnud. Ilmselt tuleb aga enne teha vanalinna huvides arheoloogilisi kaevamisi planeeritud kohal. Tänavapoolne maja fassaad peab jälgima tänava joont ega tohi olla sissepoole seda.



PLAANID:

- 1. Tartu postkontori maja. Arh. H. Weiss  
УГUA СССР f.1289 n.15 s.ü.167 1.3
- 2. Endise kohtuhoone plaanid. Kubermangu postiosak.  
ülem S. Ivanov  
УГUA СССР f.1289 n.15s.ü.167 1.1
- 3. Postkontori hoone välisvaated C.F. Jahnentz,  
linna ehitusmeister  
УГUA СССР f.1289 n.15 s.ü.167 1.5
- 4. Postkontori õuevaated ja põhiplaanid. Jahnentz.  
УГUA СССР f.1289 n.15 s.ü.167 1.4
- 5. Postkontori fassaadid. J. Lindenau  
УГUA СССР f.1289 n.15 s.ü.167 1.6
- 6. Postkontori I korruse plaan. J. Lindenau  
УГUA СССР f.1289 n.15 s.ü.167 1.8
- 7. Postkontori II korruse plaan. J. Lindenau  
УГUA СССР f.1289 n.15 s.ü.167 1.7
- 8. Postkontori I korruse plaan. Geist.  
RAKA f.2623 n.1 s.ü.2051 1.65
- 9. Postkontori plaanid  
RAKA f.298 n.3 s.ü.478 1.1
- 10. Postkontori esivaade Rüütli t. poolt 1900.a.  
RAKA f.298 n.3 s.ü.478 1.1
- 11. Postkontori läbilõige 1900.a.  
RAKA f.298.n.3 s.ü.478 1.1

VAATED:

- 12. Postkontori välisvaade 19. saj. lõpul
- 13. Postkontori otsavaade H. Abovjani tänavalt.  
V. Rinaldo 1979.a.
- 14.-15. Postkontori esivaade 21. Juuni tänavalt  
V. Rinaldo 1979.a.
- 16. Operatsioonisaal.  
V. Rinaldo 1979.a.
- 17.-18. Vaade Magasini tänava poolt.  
V. Rinaldo 1979.a.
- 19. Õuevaade.  
V. Rinaldo 1979.a.
- 20. Kvartali majade õuekülg Magasini tänavalt.  
V. Rinaldo 1979.a.



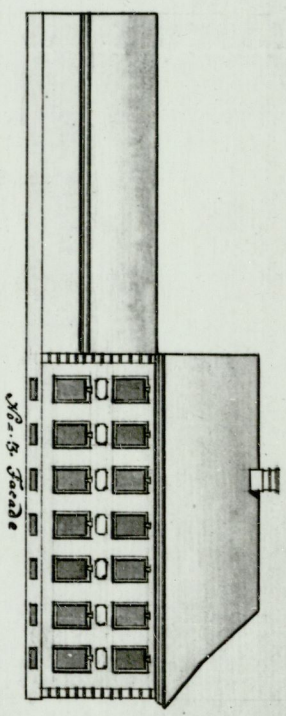
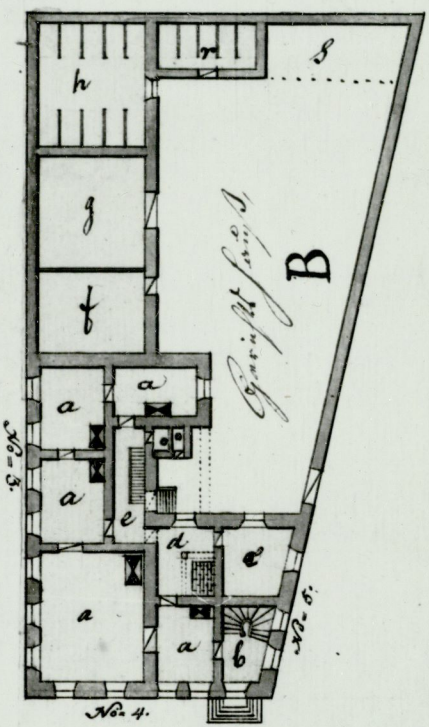
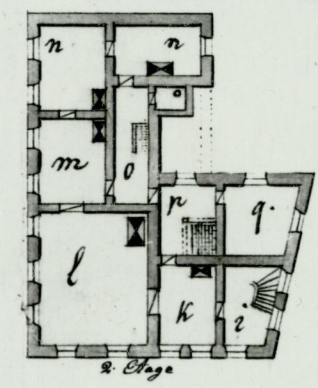
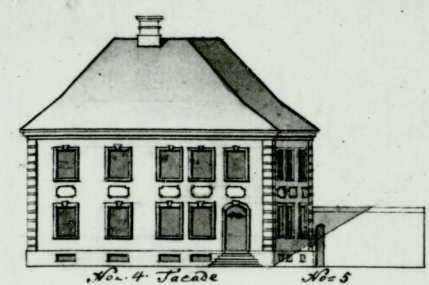
JOONIS 1:

Kvartali ja krundi asendiplaan 20.sajandi algul

INVENTARISEERIMISPLAANID



3,



*Handwritten note:* Die Pl. f. den 2ten, 3ten Stock u. d. dach.

17 18 19 20 21 22 23 24 25 26 27 28 29 30 31 32 33 34 35 36 37 38 39 40 41 42 43 44 45 46 47 48 49 50 51 52 53 54 55 56 57 58 59 60 61 62 63 64 65 66 67 68 69 70 71 72 73 74 75 76 77 78 79 80 81 82 83 84 85 86 87 88 89 90 91 92 93 94 95 96 97 98 99 100

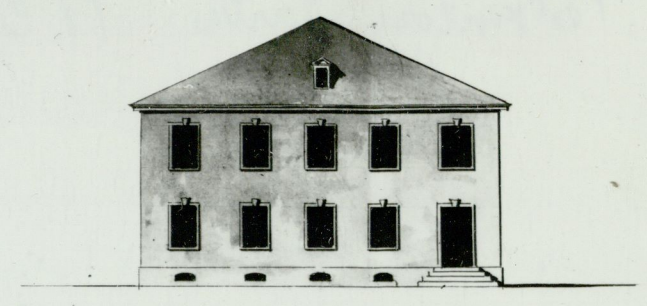
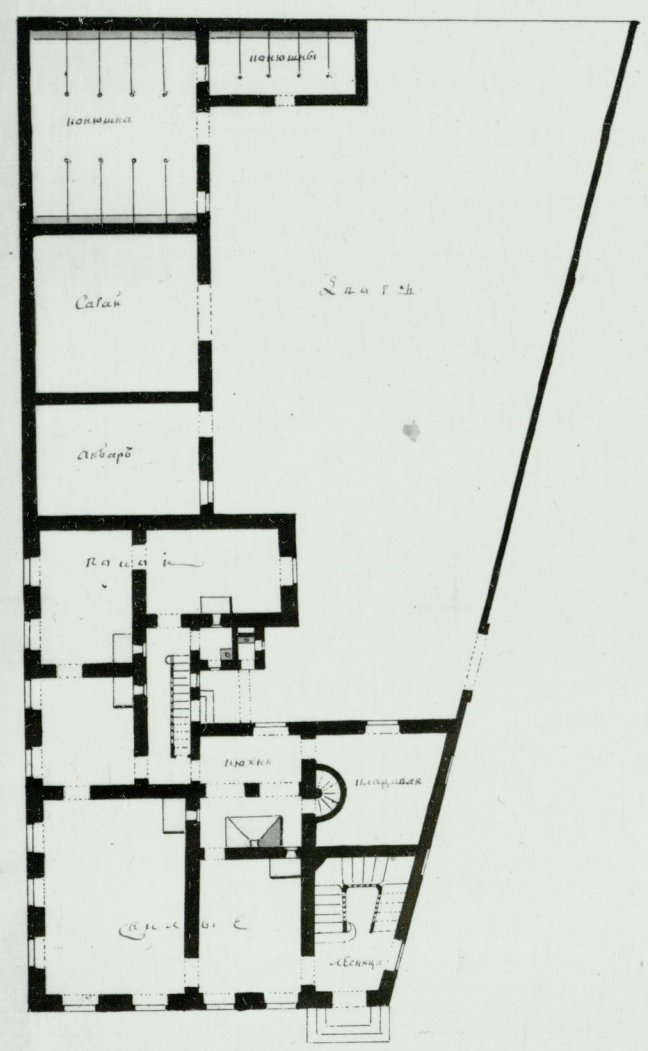
Heinrich Weyl Architect



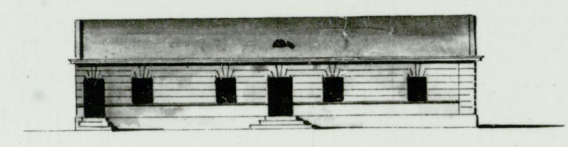
фасады дома бывшего при  
Св. Спаса Енквильского миссии

Планъ Крестова Дома

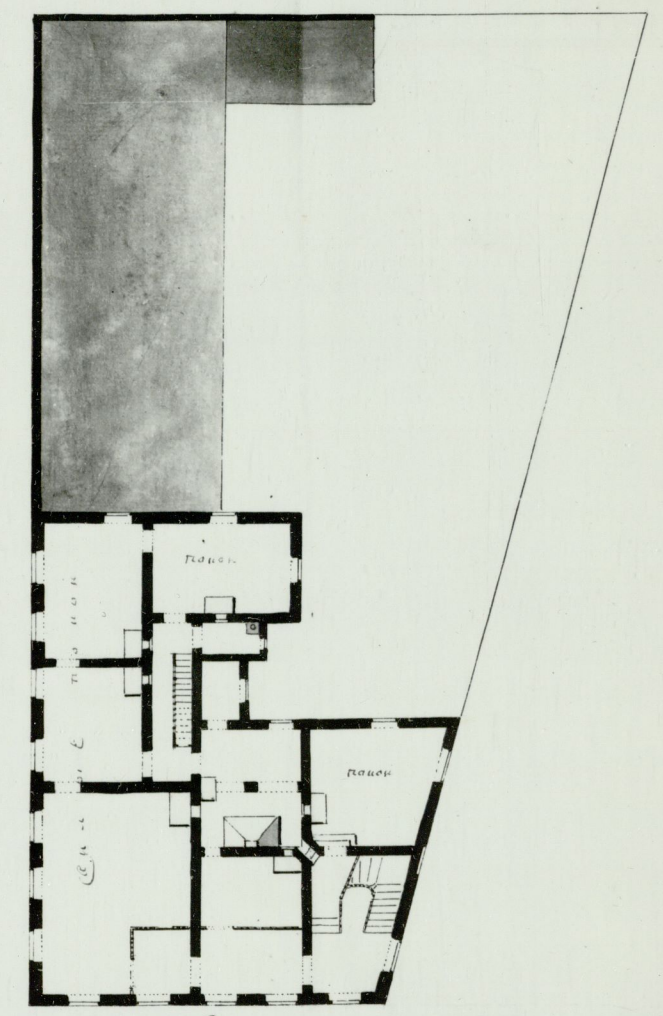
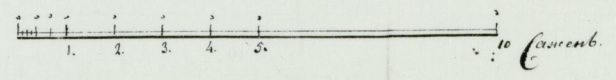
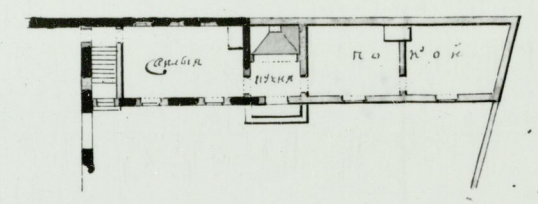
Планъ Перехода Дома



фасады Флава перебиткопанной  
Фракции для помещения  
подвальных

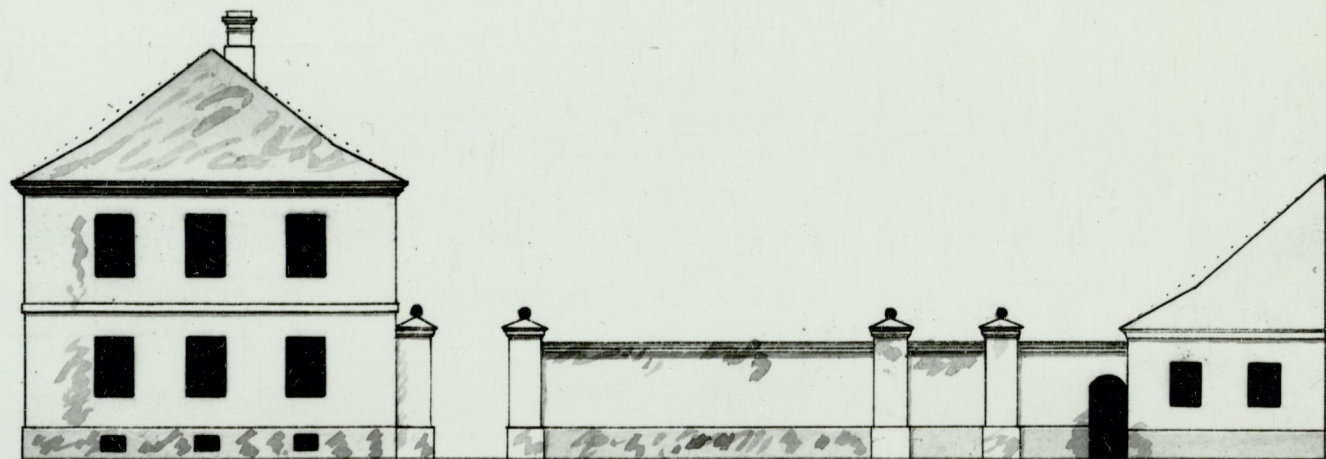
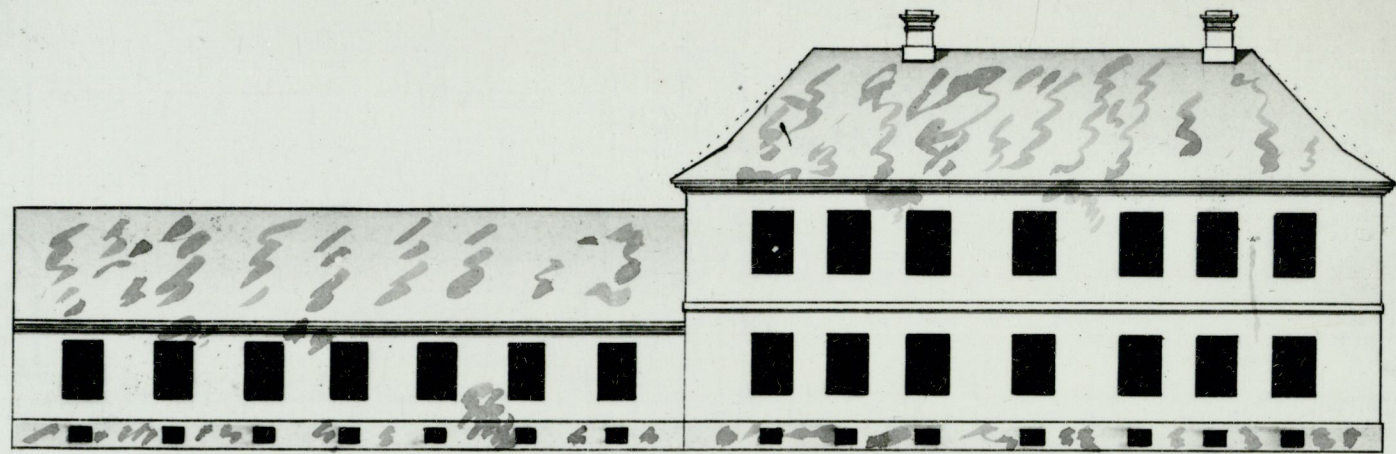


Планъ наполь  
Фракции



Главнаго портового Правленія Губернскаго  
Секретарь Степанъ Ивановъ

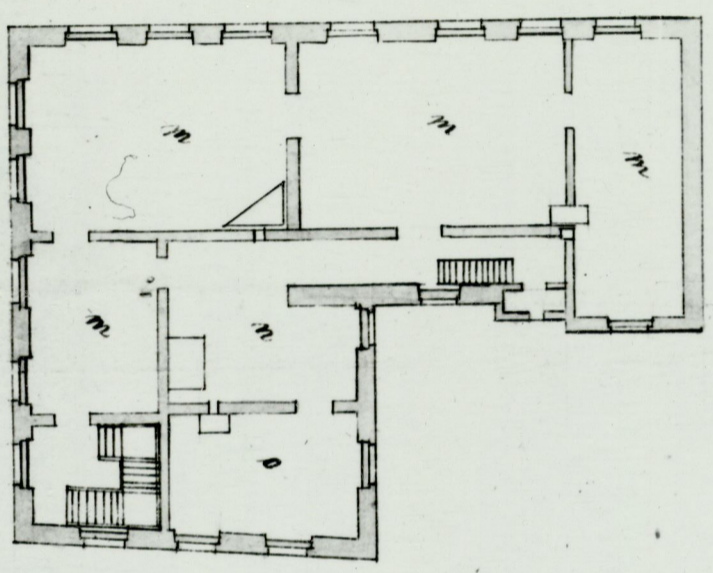
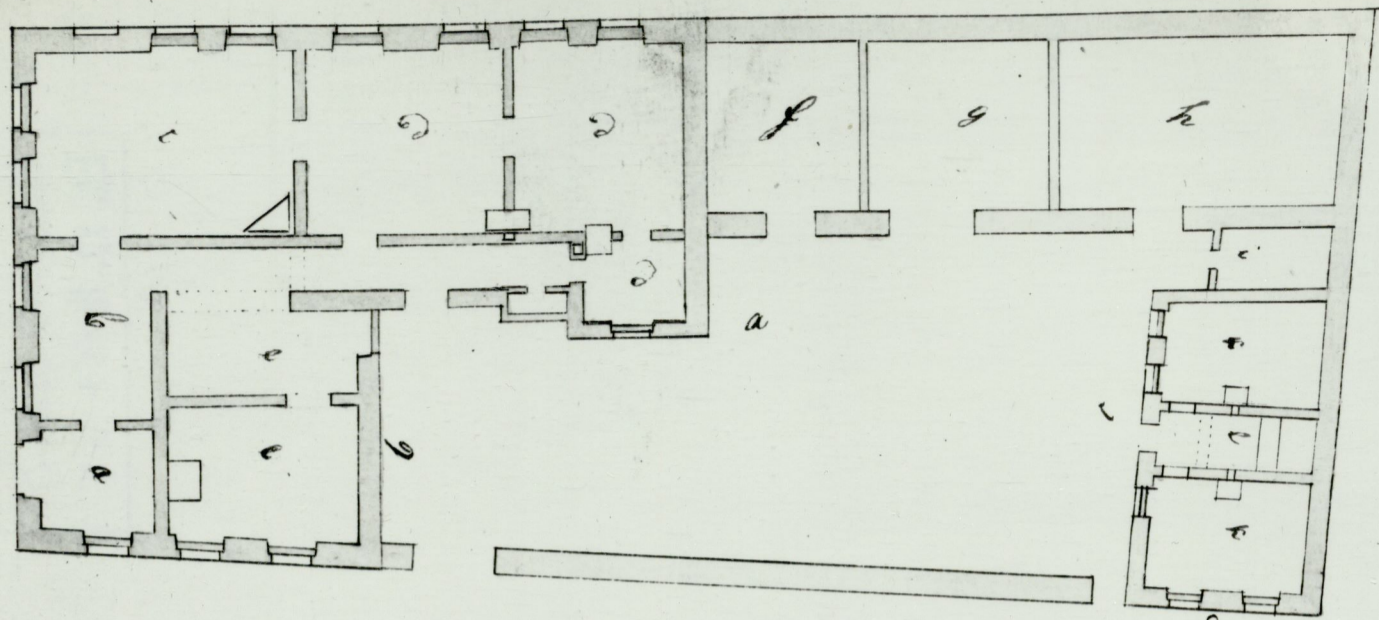




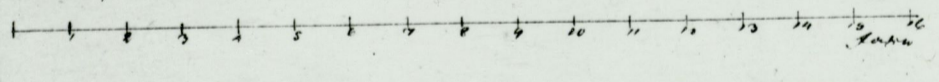
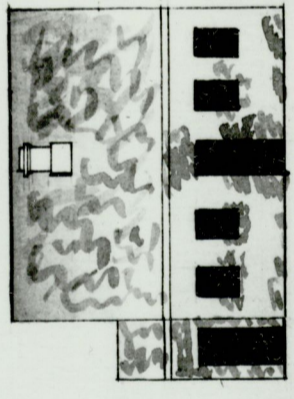
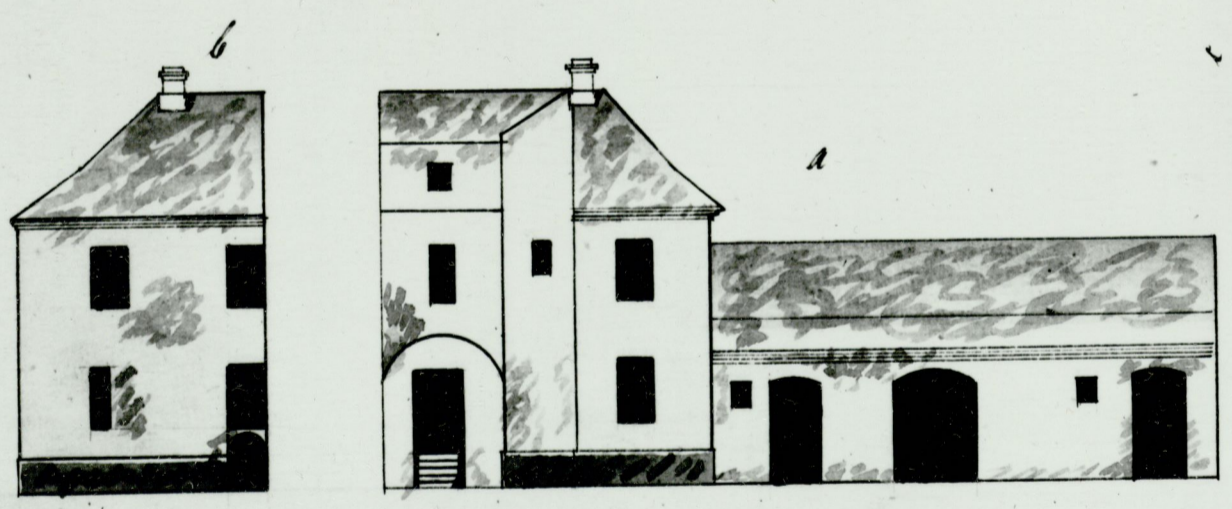
1821160 1 2 3 4 5 6 7 8 9 10 11 12 13 14 15 16 17 18 19 20 21 22 23 24 25 26 27 28 29 30 31 32 33 34 35 36 37 38 39 40 41 42 43 44 45 46 47 48 49 50 51 52 53 54 55 56 57 58 59 60 61 62 63 64 65 66 67 68 69 70 71 72 73 74 75 76 77 78 79 80 81 82 83 84 85 86 87 88 89 90 91 92 93 94 95 96 97 98 99 100

Carl Fried. Jannetz Post-Sammler  
 Kaiserlich-königliche Hof- und  
 Staatsdruckerei





a. Ausicht des Hofplatzes des alten  
 Hofgebäudes im J. 1873  
 b. Ausicht des Hofplatzes vom Hofplatz  
 c. Ausicht des Hofplatzes vom Hofplatz  
 im J. 1873  
 d) Bild der neuen Dom  
 u. des alten Emporens nach 1873  
 e) Bild der neuen Dom  
 u. des alten Emporens nach 1873  
 f) Bild der neuen Dom  
 u. des alten Emporens nach 1873

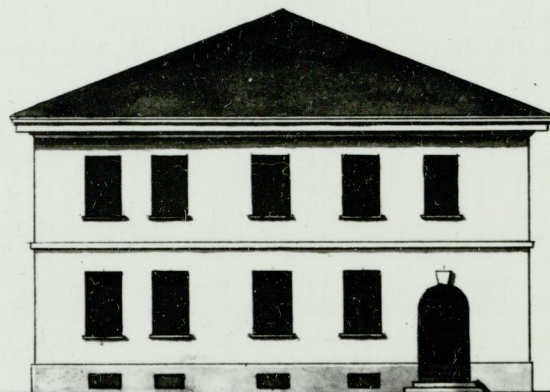


Jannetz

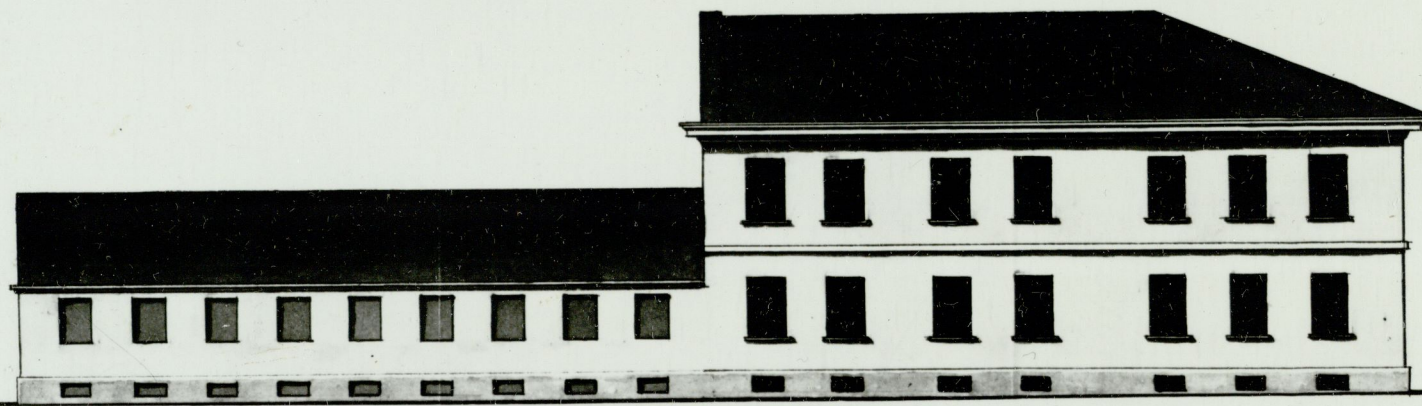


Главной Фасады Деревянной  
Почтовой Конторы.

6.  
H



Боковой Фасады Деревянной  
Почтовой Конторы.



1 2 3 4 5 6 7 8 9 10 Сажен.

В камуре Станислава Архитекторский макет  
Егоръ Андреевичъ

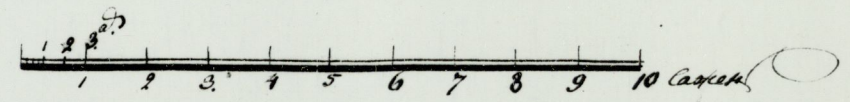


Планъ 1<sup>го</sup> Этажа  
 Деревянной Потховой  
 Котловы.

81  
 2



- А. Кабинетъ Потховой котловы.
- Б. Кабинетъ Потховой котловы.
- В. Кабинетъ Потховой котловы.
- С. Котловы.
- Д. Котловы.
- Е. Котловы.
- Ф. Стены.
- Г. Кладовыя.
- Н. Кладовыя.
- И. Котловыя.
- К. Стены.
- Л. Стены.
- М. Стены.
- Н. Стены.
- О. Кладовыя.
- Р. Кладовыя.
- С. Кладовыя.



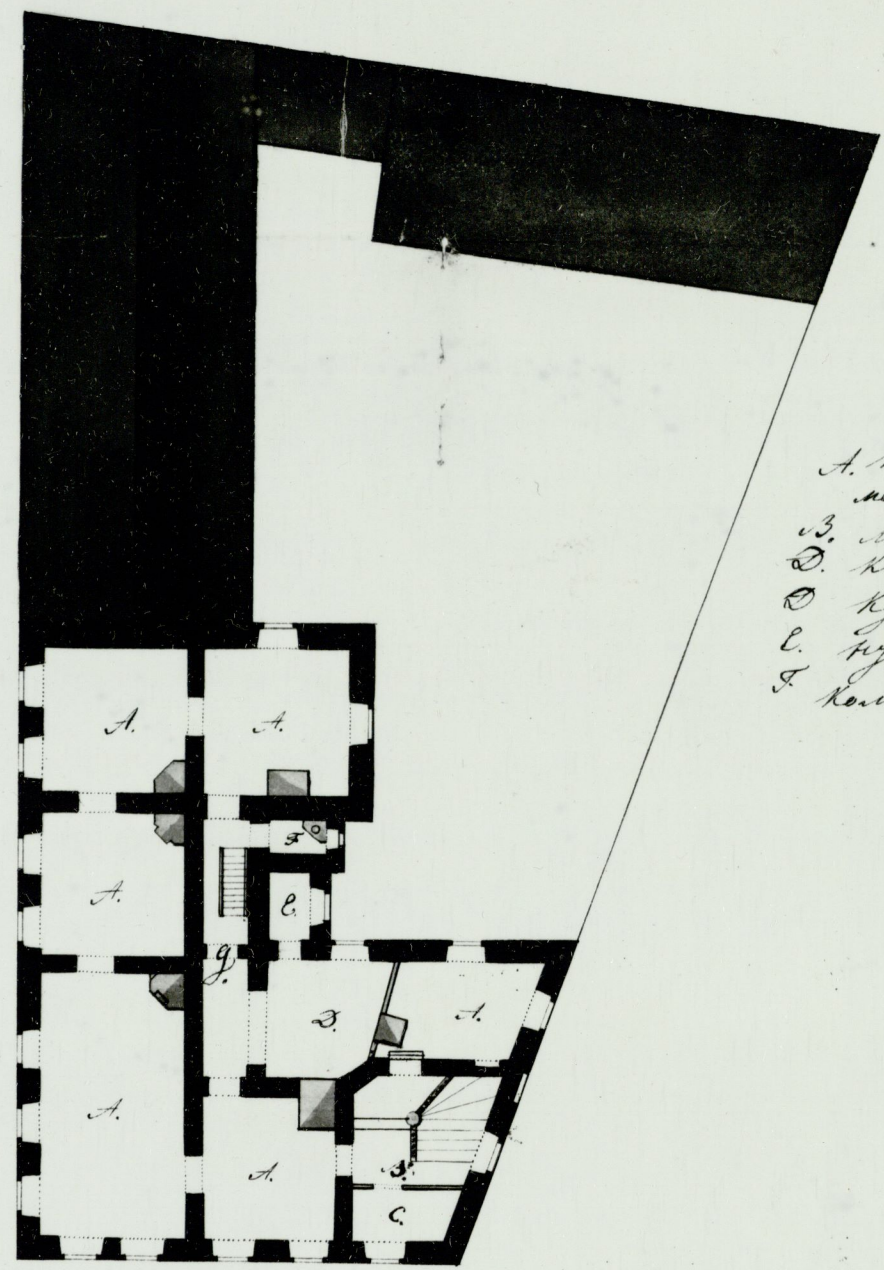
Въ Канцелярии С.Петербургской Академіи  
 Егорова



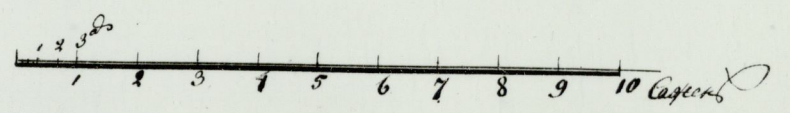
Планъ 2<sup>го</sup> Этажа.  
 Деревянной Потробою  
 Котельной.

4.

22

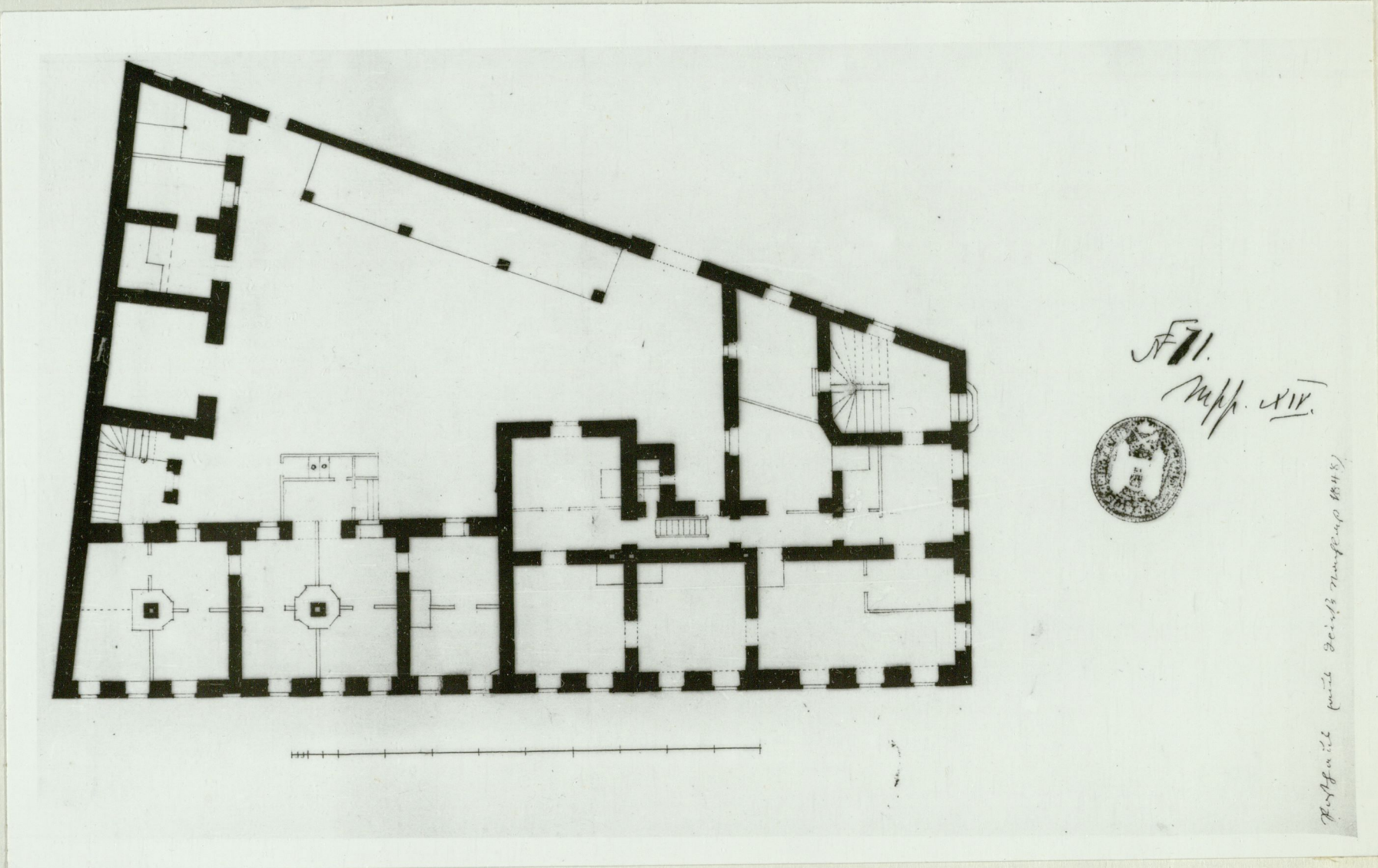


- А. Квартира Ф. Попова
- Б. Мастерская
- В. Кладовая
- Г. Кухня
- Д. Кухня
- Е. Кухня
- Ж. Комната



Съставленъ и начертанъ Архитекторомъ П. П. Мухоморовымъ  
 въ 1860 году





F 11.  
Mpp. XIV.

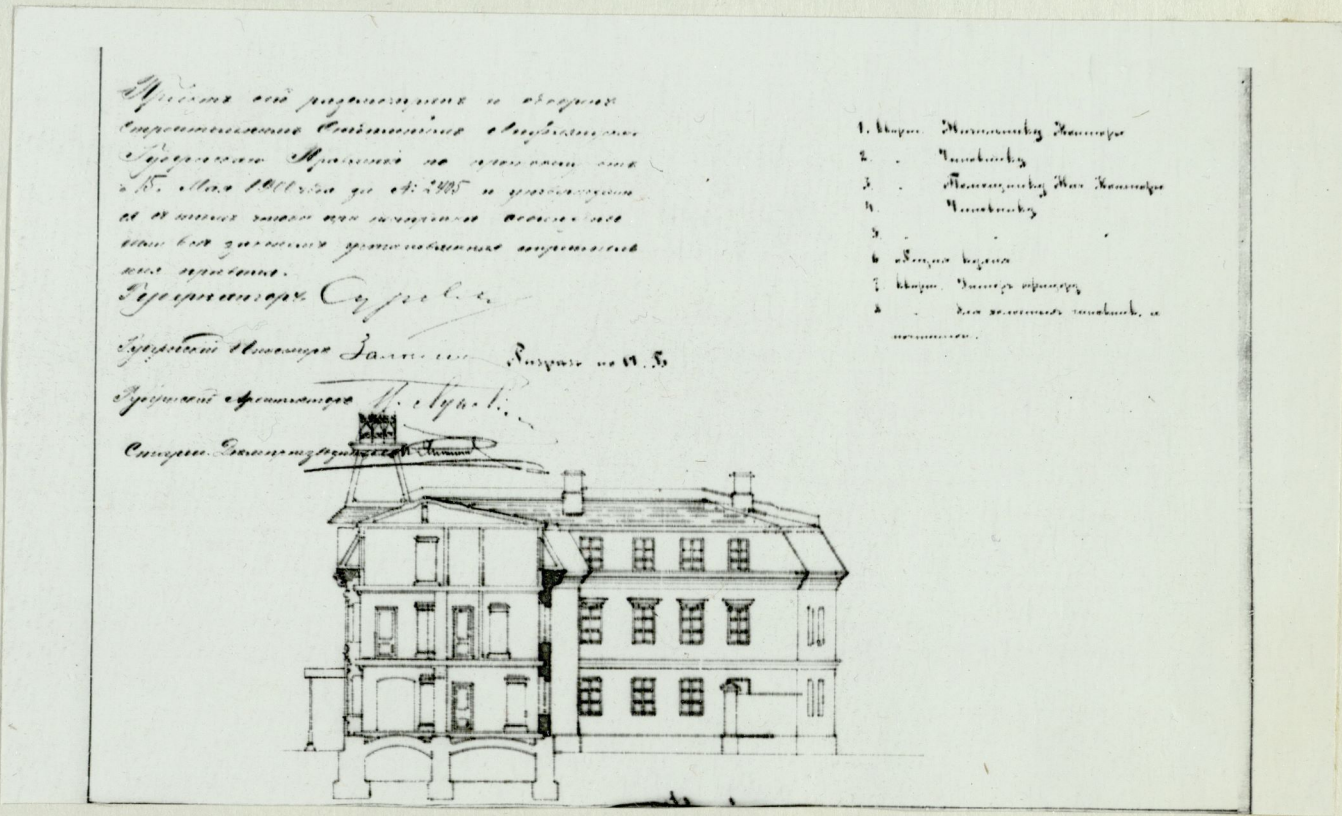
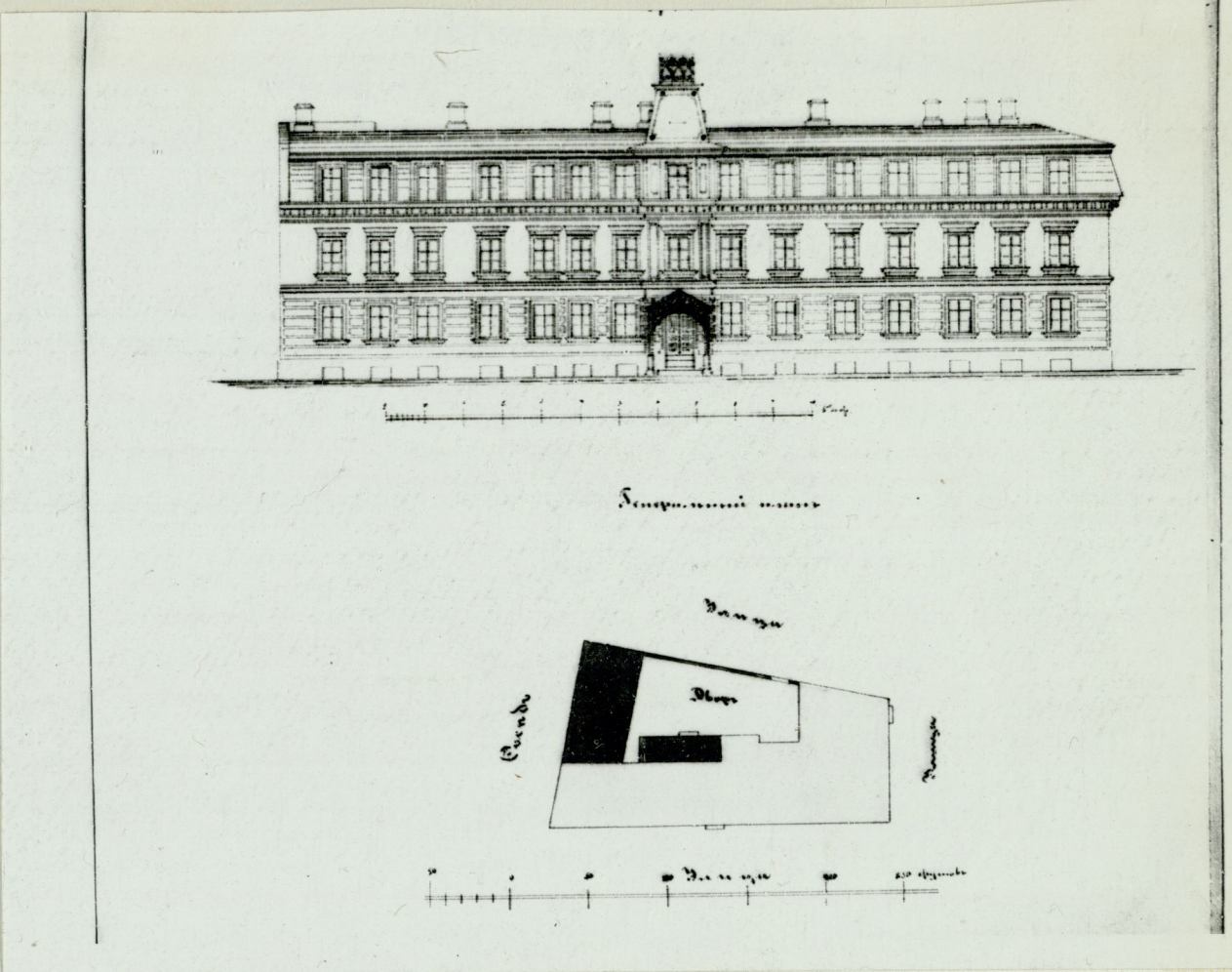


Fortgültig mit Reichsanzeige vom 18. 11. 1885





































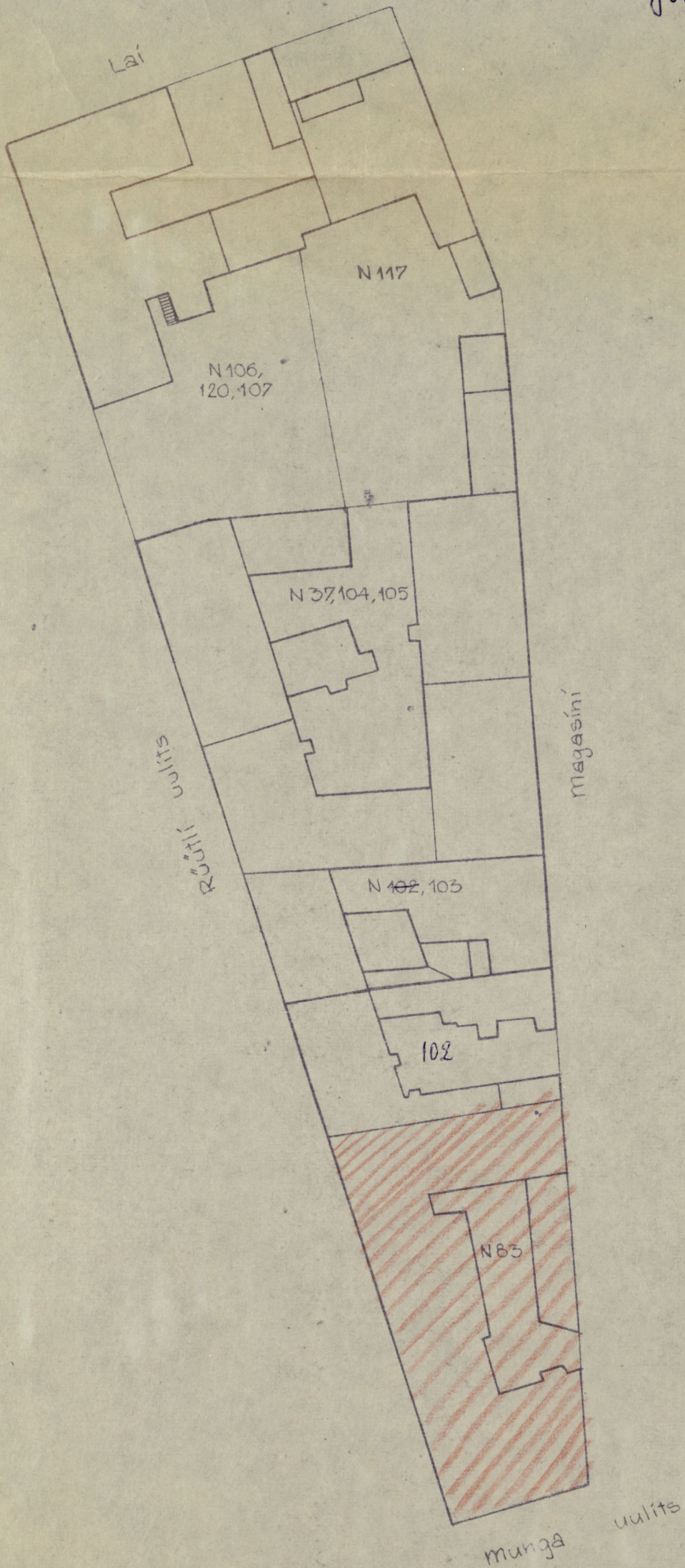










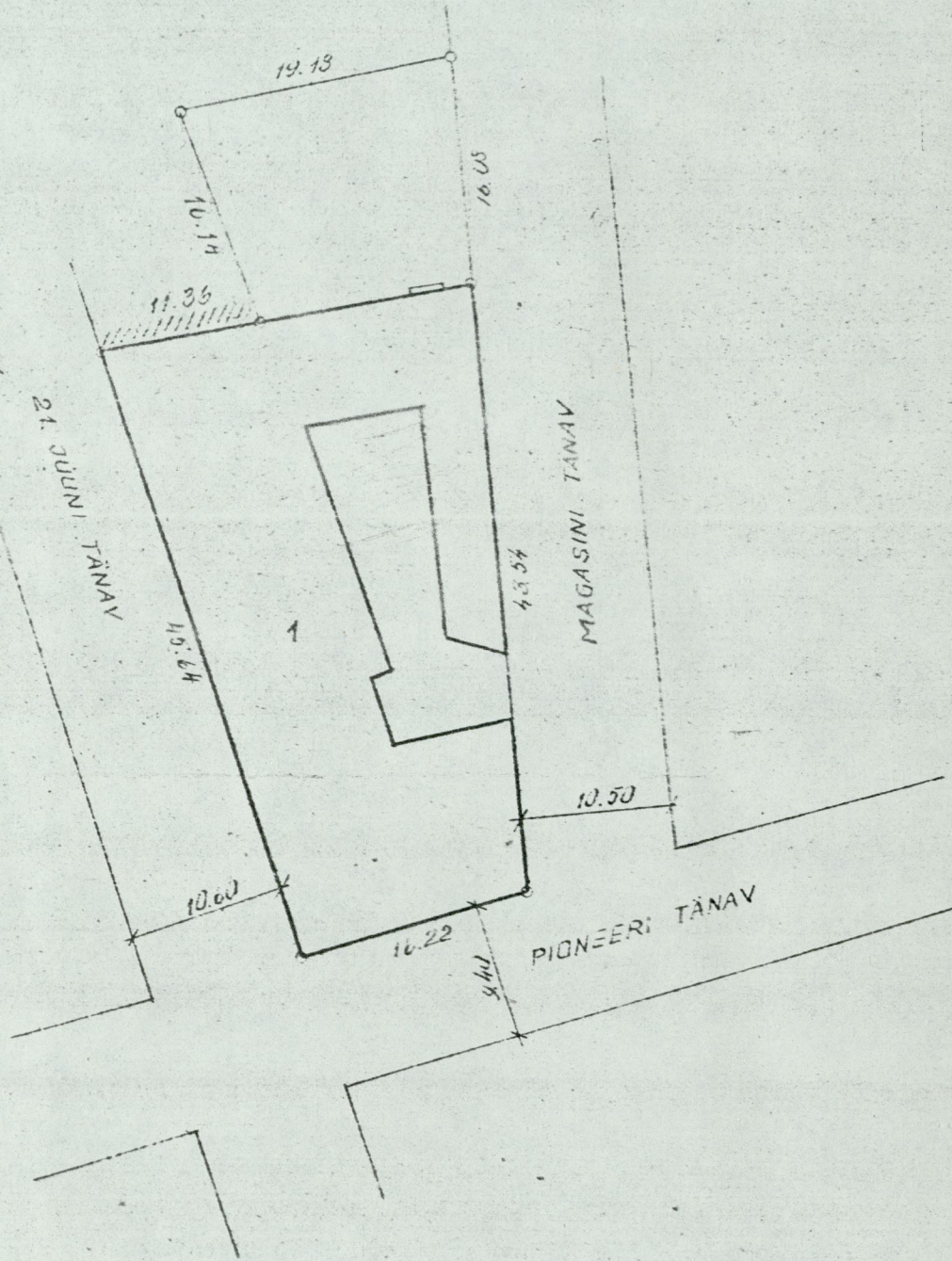
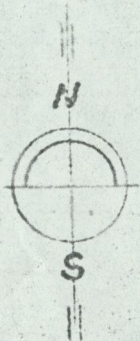




PLAAN 5-EL LEHEL  
LEHT N° 1  
TARTU, 21. JUUNI 19

# ASENDIPLAAN

1:500

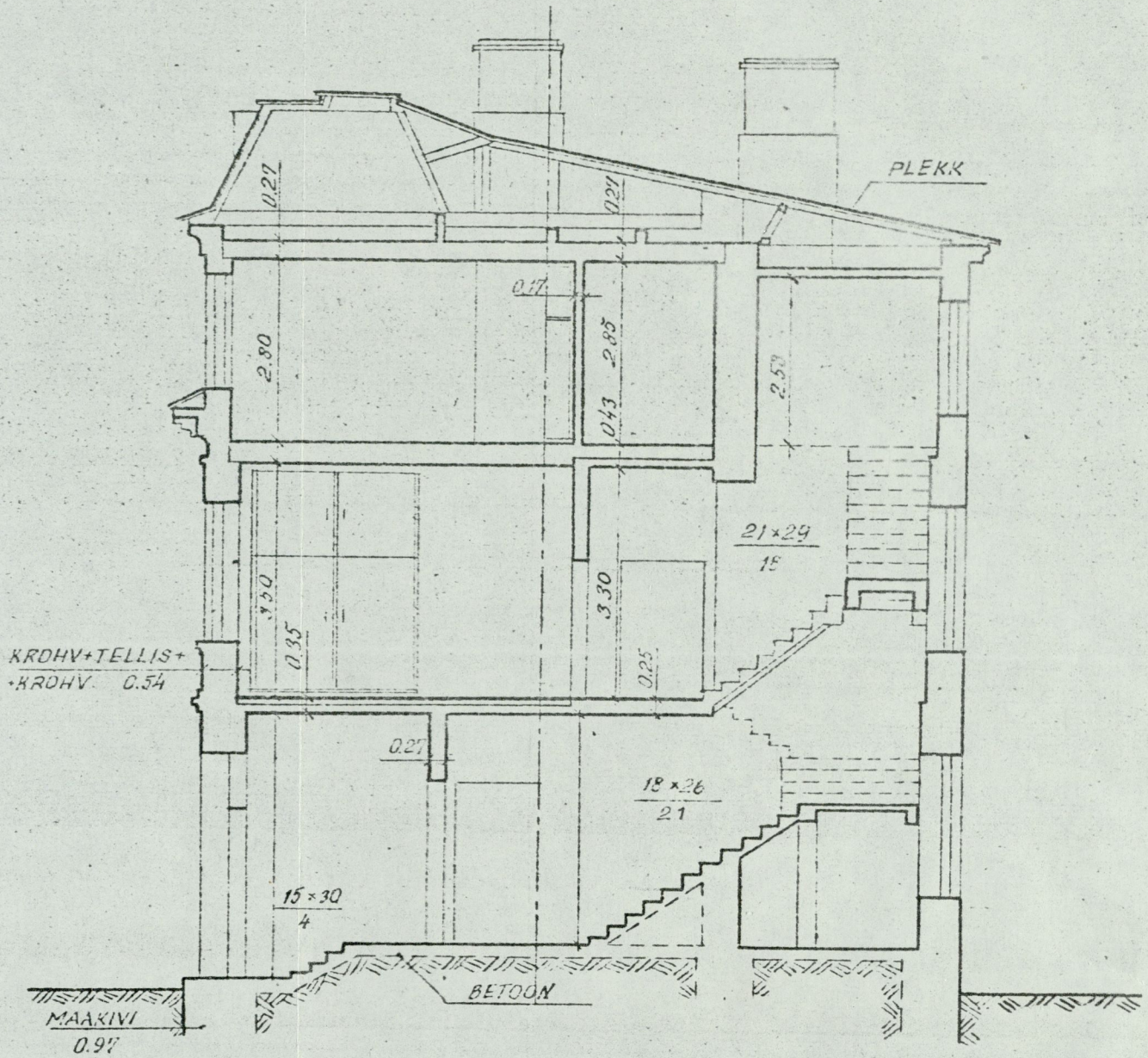






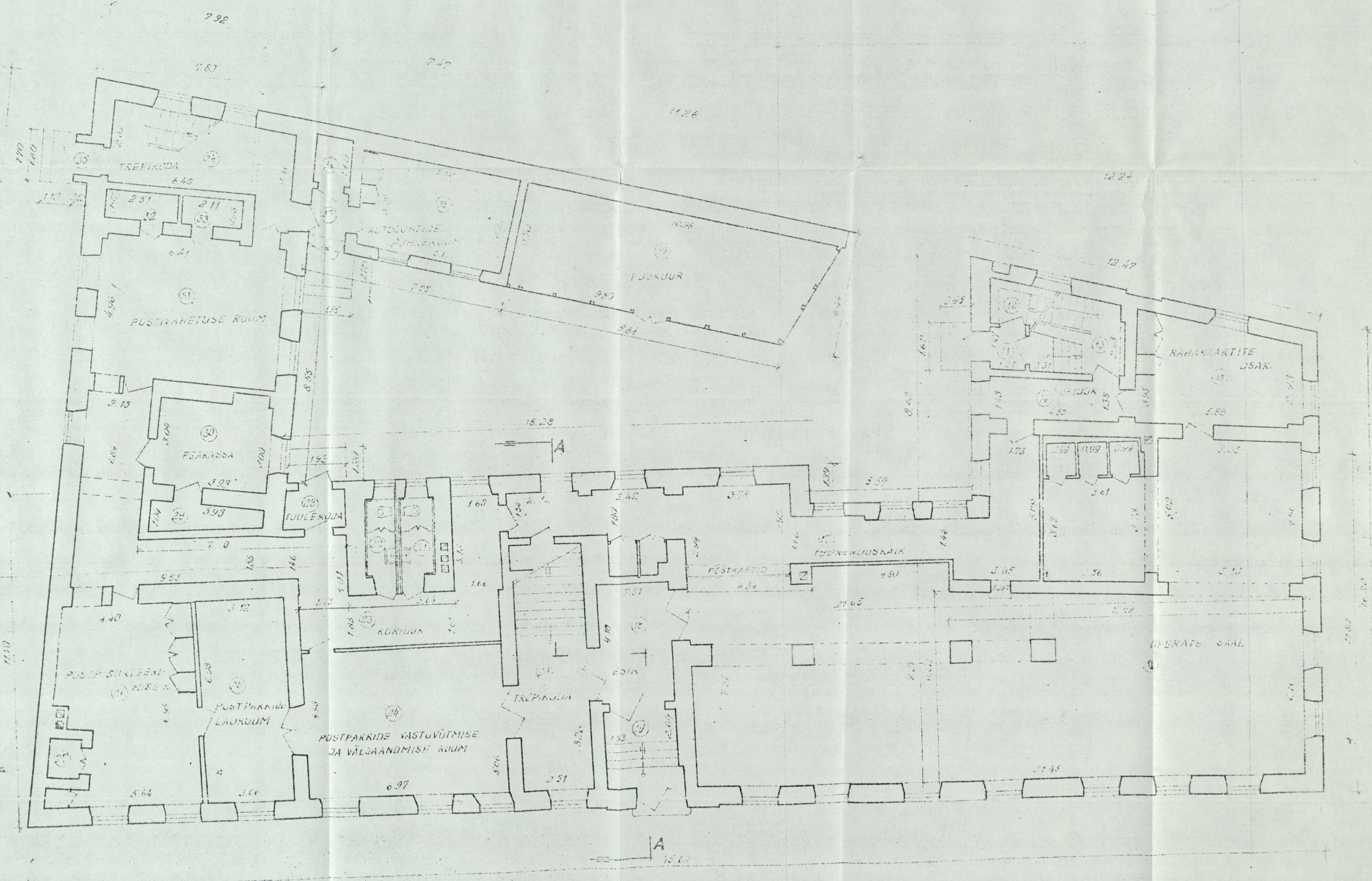


# LÖIGE A-A



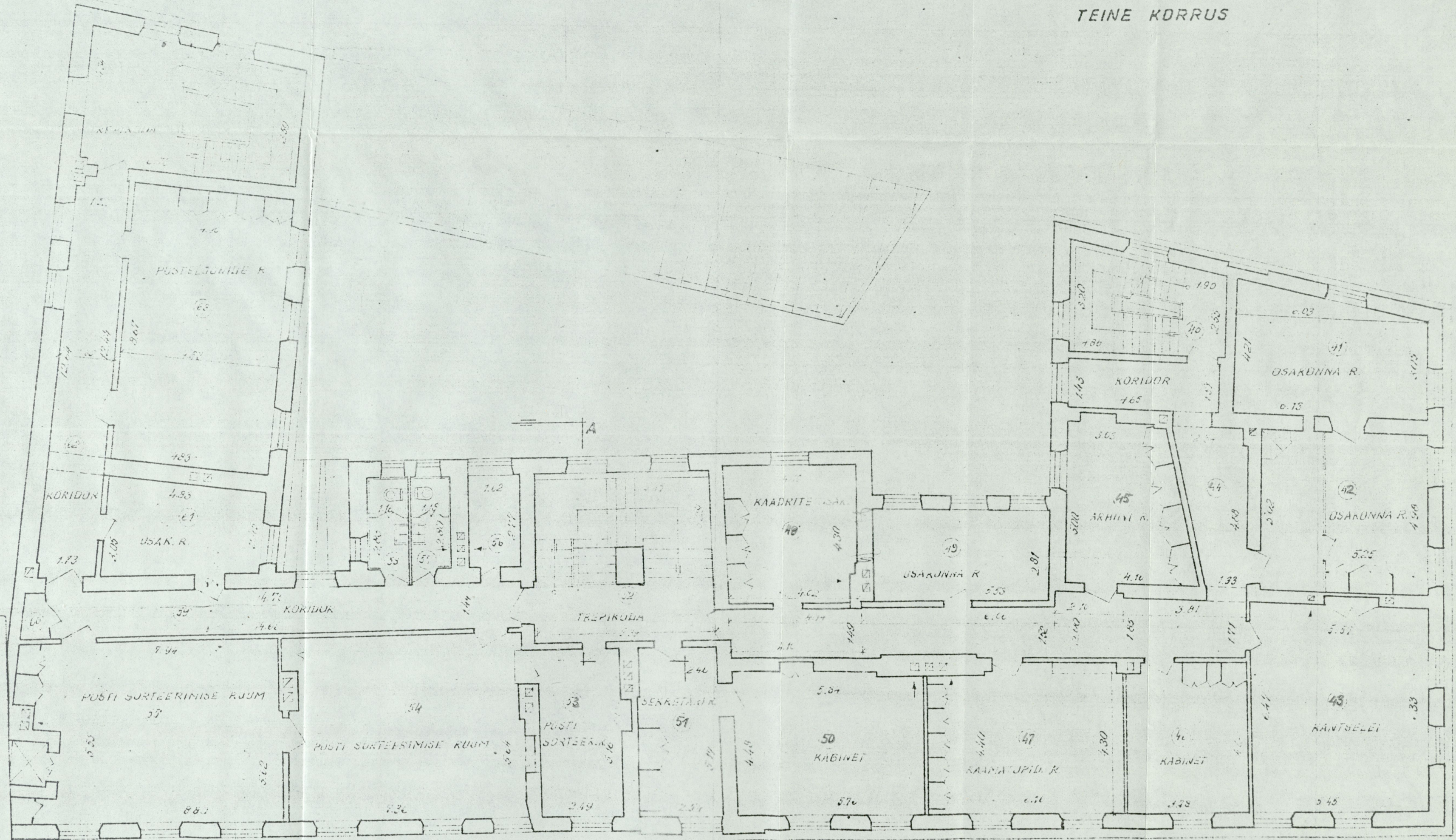


I K





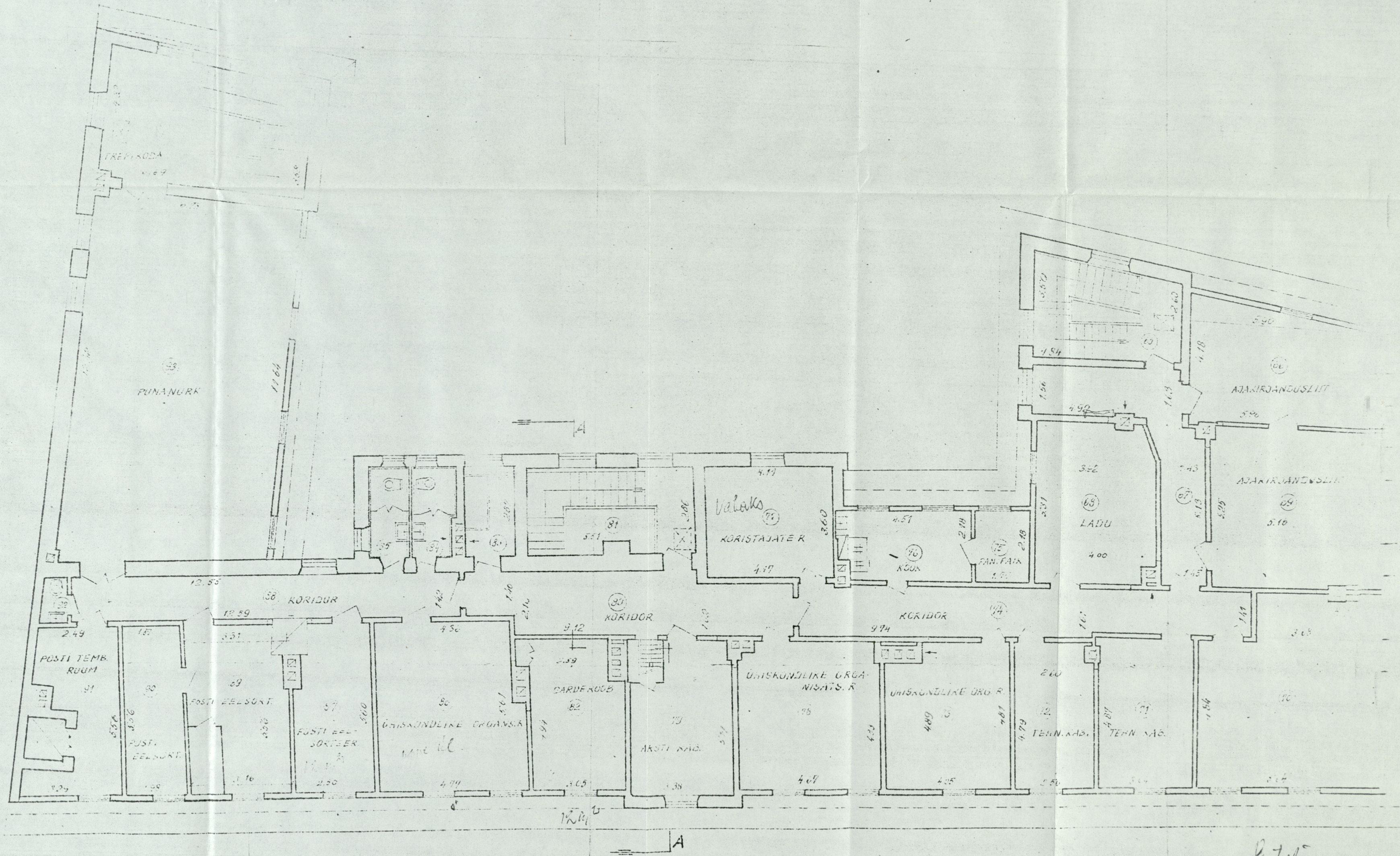
TEINE KORRUS



*Teine korrus  
 AL Nii pöörd  
 ja teki uus,  
 väärtjõu ko*



NSARDKORRUS



Posteljae -  
 korrastejial -  
 vaha vutun? -  
 i-2 kv.



RUUMIDE EKSPLIKATSIOON

KORIDOR N°	RUUMI N°	RUUMI NIMETUS	PINNA ARVUTAMISE AVALDIS	HOONE ÜLDPIND M <sup>2</sup>							MÄRKUSED
				KOKKU	ALURÜÜM	MIDELAJA	KASOJA	FLAAMIS	MITE FLAAMIS	KASU- LIK	
1	2	3	4	5	6	7	8	9	10	11	
1	TREPIKODA		$1.17 \times 4.00 + 2.86 \times \frac{1}{2}(1.60 + 1.16) - 1.40 \times 0.28 + 1.50 \times 1.07 + 1.15 \times 0.15$	10.6					10.6		
2	SUOJA REG.SÕLM		$\frac{1}{2}(5.57 + 5.45) \times \frac{1}{2}(3.41 + 2.55) - 0.98 \times 0.07$	16.3					16.3		
3	KORIDOR		$1.71 \times 7.23 - 2.43 \times \frac{1}{2}(0.48 + 0.44)$	11.2				11.2	11.2		
4	PANIPAİK		$3.25 \times 2.30 + 0.13 \times 1.64 - 0.78 \times 1.03 - 0.13 \times 1.64$	6.7				6.7	6.7		
5	---		$3.16 \times 1.80 + 0.44 \times 1.64$	6.4				6.4	6.4		
6	LADU		$\frac{1}{2}(4.50 + 4.03) \times \frac{1}{2}(4.74 + 4.68)$	21.5			21.5	21.5			
7	TÖÖRUUM		$\frac{1}{2}(8.40 + 8.30) \times \frac{1}{2}(6.01 + 5.65)$	48.7			48.7	48.7			
8	PANIPAİK		$6.30 \times 1.58$	10.0				10.0	10.0		
9	LADU		$5.50 \times 3.90$	21.1			21.1	21.1			
10	---		$5.50 \times 3.90$	21.1			21.1	21.1			
			KELDRIKORRUS KOKKU:	178.6			112.4	146.7	61.2		
11	TUULEKODA		$1.21 \times 1.47$	1.8					1.8		
12	TREPIKODA		$1.07 \times \frac{1}{2}(1.10 + 0.96)$	1.1					1.1		
13	---		$3.31 \times \frac{1}{2}(2.96 + 2.48) - 0.16 \times 0.57$	3.9					3.9		
14	KORIDOR		$4.50 \times \frac{1}{2}(1.43 + 1.38)$	6.3				6.3	6.3		
15	RAHAKAART.OSAK		$\frac{1}{2}(3.95 + 2.93) \times 5.88 - 0.16 \times 0.60 - 0.03 \times 0.61 + 0.59 \times 2.12$	20.0			20.0	20.0			
16	OPERATS.SAAL		$\frac{1}{2}(3.63 + 3.73) \times \frac{1}{2}(3.61 + 3.56) + 3(0.99 \times 1.11) + 0.49 \times 3.36 + \frac{1}{2}(5.05 + 5.10) \times \frac{1}{2}(5.02 + 4.96) + 0.50 \times 4.24 + 6.16 \times \frac{1}{2}(21.45 + 21.65) - 0.74 \times 0.78 - 2(0.18^2) - 0.78 \times 0.89 + [(7.31 - 6.16) \times 4.34] - 0.39 \times 0.80 + [4.80 \times (7.51 - 6.16)] + \frac{1}{2}(6.52 - 6.16) \times 12.49$	189.3			189.3	189.3			
17	TEENEND.KÄİK		$1.73 \times 5.09 + 2.11 \times 1.32 + 3.12 \times 1.44 + 1.66 \times 2.60 + 3.78 \times \frac{1}{2}(2.90 + 2.94) + 0.65 \times 1.50 + 1.80 \times 2.42 - 0.32 \times 0.23 + 1.35 \times 0.39 + 1.05 \times 1.13 + 1.13 \times 0.95 - 0.42 \times 0.37 + 2.52 \times 1.54$	43.2				43.2	43.2		
18	ESIK		$2.51 \times 4.10$	10.3				10.3	10.3		
19	TUULEKODA		$2.58 \times 2.64 + 0.14 \times 0.52$	6.9					6.9		
20	TREPIKODA		$8.26 \times \frac{1}{2}(2.41 + 2.51)$	20.3					20.3		
21	KLOSETT		$1.15 \times 2.64$	3.0				3.0	3.0		
22	---		$0.99 \times 2.68$	2.7				2.7	2.7		
23	KORIDOR		$5.13 \times \frac{1}{2}(1.60 + 1.66) - 0.10 \times 1.81 + \frac{1}{2}(1.85 + 1.81) \times 2.64 + 1.75 \times 4.01 - 0.02 \times 0.63 + 1.55 \times \frac{1}{2}(7.20 - 1.75) + (1.95 - 1.75 - 2.15) - \frac{1}{2}(0.09 \times 1.10 + 2.15 \times 2.84)$	45.1			45.1	45.1			
24	POSTI VASTOV.										
	SAALJAANUM.R.		$6.97 \times \frac{1}{2}(4.98 + 5.00)$	35.0			35.0	35.0			
25	POSTI LAOR.		$6.98 \times \frac{1}{2}(3.12 + 3.00)$	21.6			21.6	21.6			
26	POSTI SORTEERR.		$6.98 \times \frac{1}{2}(4.40 + 5.44) - (0.03 \times [(3.17 + 4(0.57))] - 0.04 \times 0.69 - 0.55 \times 0.78 - 1.45 \times 2.12)$	30.6			30.6	30.6			
27	POSTIUK		$1.32 \times 1.05$	1.4				1.4	1.4		
28	TUULEKODA		$\frac{1}{2}(1.30 + 1.36) \times \frac{1}{2}(2.12 + 1.90)$	2.7					2.7		
29	VÄIKSAMBER		$3.93 \times \frac{1}{2}(1.04 + 0.00)$	3.2			3.2	3.2			
30	SEKASSA		$3.93 \times \frac{1}{2}(3.04 + 3.00) + 0.39 \times 1.26$	12.4			12.4	12.4			
31	POSTI VAHET.R.		$6.41 \times 4.96 - 0.16 \times 0.15 + 0.30 \times 3.51$	32.8			32.8	32.8			
32	PANIPAİK		$2.51 \times 0.97$	2.4				2.4	2.4		
33	---		$2.11 \times 0.95$	2.1				2.1	2.1		

1	2	3	4	5	6	7	8	9	10	11
34	TREPIKODA		$0.83 \times 1.10$	0.9					0.9	
35	TUULEKODA		$1.22 \times 1.60$	2.0					2.0	
36	PANIPAİK		$1.22 \times \frac{1}{2}(1.60 + 1.50)$	2.0					2.0	
37	TUULEKODA		$\frac{1}{2}(5.50 + 5.11) \times 0.05 - 3.21$	17.3			17.3	17.3		
38	AUTOJUHT.R.		$3.70 \times \frac{1}{2}(10.98 + 9.80)$	38.3					38.3	
39	PUUKUUR									
			ESIME KOKKU:	581.5			362.2	480.7	219.3	
40	TREPIKODA		$\frac{1}{2}(4.90 + 4.86) \times \frac{1}{2}(0.50 + 0.50)$	13.0					13.0	
41	OSAKONNA R.		$\frac{1}{2}(6.03 + 6.13) \times 1.0$	22.1			22.1	22.1		
42	---		$5.25 \times \frac{1}{2}(5.02 + 4.90) - (0.57 \times 0.54) - (0.03 \times [2.00 + 3(0.59)])$	25.5			25.5	25.5		
43	KANTSELEI		$\frac{1}{2}(5.57 + 5.45) \times \frac{1}{2}(6.47 + 6.33) + 0.17$	35.8			35.8	35.8		
44	KORIDOR		$4.65 \times \frac{1}{2}(1.43 + 1.51) + 1.19 \times 0.50 + (2.54 + 1.33) - 0.13 \times 0.51 + 0.50 \times 1.30 + 3.0 \times 1.17 + 2.00 \times 2.10 + 1.52 \times 6.06 - 0.12 \times 3.0 \times \frac{1}{2}(4.14 + 4.10)$	43.0					43.0	43.0
45	ARHIIVIR.		$5.00 \times \frac{1}{2}(3.03 + 4.16) - 0.11 \times 0.57 - 0.05 + 0.32 \times 1.18$	18.0			18.0	18.0		
46	KABINET		$4.64 \times 3.78 - 0.47 \times 0.36 - 0.04 \times [2.01 + 3(0.51)]$	17.2			17.2	17.2		
47	RAAMATUPIID.R.		$6.16 \times \frac{1}{2}(4.40 + 4.30) + 1.92 \times 0.29 - 0.16 \times 1.85 - 0.04 \times [3.78 + 6(0.47)]$	26.8			26.8	26.8		
48	OSAKONNA R.		$5.53 \times 2.81$	15.5			15.5	15.5		
49	KAADRITE OSAK		$4.30 \times \frac{1}{2}(4.10 + 4.02) - 0.90 \times 0.32 - 0.30 \times 0.07 - 0.04 \times [4.20 + 3(0.47)]$	16.9			16.9	16.9		
50	KABINET		$4.48 \times \frac{1}{2}(5.34 + 5.76) + 0.30 \times 1.05 - 0.16 \times 1.38$	26.1			26.1	26.1		
51	SEKRETÄRI R.		$5.17 \times \frac{1}{2}(2.46 + 2.54) - 0.07 \times 1.50 - 0.04 \times [2.51 + 3(0.57)]$	12.7			12.7	12.7		
52	TREPIKODA		$5.29 \times \frac{1}{2}(5.45 + 5.39) + 0.09 \times 1.89 - 0.89 \times 1.17 - 1.15 \times 1.17$	26.5					26.5	
53	POSTI SORTEERR.		$2.49 \times 5.16 + 0.26 \times 0.93$	13.1			13.1	13.1		
54	---		$7.36 \times 5.64 - 0.14 \times 1.19 - 0.35 \times 2.21 + 0.46 \times 1.05 + 0.26 \times 1.10$	41.3			41.3	41.3		
55	---		$\frac{1}{2}(5.55 + 5.62) \times \frac{1}{2}(7.94 + 8.80) - 0.11 \times 2.21 - (0.06 \times (1.82 + 0.65)) - 0.68 \times 0.75 - 0.78 \times 0.04 - 2.13 \times 1.60$	42.4			42.4	42.4		
56	RIIETE KUIV.R.		$1.62 \times 2.77$	4.5					4.5	4.5
57	KLOSETT		$1.18 \times 2.80$	3.3					3.3	3.3
58	---		$1.16 \times 2.83$	3.3					3.3	3.3
59	KORIDOR		$1.44 \times \frac{1}{2}(4.70 + 4.66)$	21.1					21.1	21.1
60	PANIPAİK		$1.46 \times \frac{1}{2}(0.90 + 0.64)$	1.1					1.1	1.1
61	OSAKONNA R.		$4.83 \times \frac{1}{2}(3.05 + 2.45)$	13.3			13.3	13.3		
62	KORIDOR		$\frac{1}{2}(12.64 + 12.44) \times \frac{1}{2}(1.52 + 1.73) - 0.05 \times 0.41 - 0.25 \times 0.25$	20.4					20.4	20.4
63	POSTELJONIDER		$3.40 \times 4.85 + [18.67 - 3.40] \times \frac{1}{2}(4.90 + 4.83) - 0.04 \times [3.54 + 4(0.61)]$	41.8			41.8	41.8		
64	TREPIKODA		$6.70 \times \frac{1}{2}(4.34 + 3.59) - 0.20 \times 0.27 - 1.95 \times 1.30$	24.0					24.0	
			TEINE KURRUS KOKKU:	528.7			368.5	465.2	160.2	
65	TREPIKODA		$4.84 \times \frac{1}{2}(3.50 + 2.60) - 0.50 \times 2.15$	13.7					13.7	
66	AJAKIRJAND.LIIT		$\frac{1}{2}(5.96 + 5.90) \times \frac{1}{2}(4.18 + 3.06) + 0.09 \times 0.95 - 0.12 \times 0.34$	21.6			21.6	21.6		
67	KORIDOR		$4.92 \times \frac{1}{2}(1.56 + 1.63) - 0.12 \times 0.60 - 0.24 \times 1.15 - 1.13 \times \frac{1}{2}(1.43 + 1.45) + \frac{1}{2}(1.10 \times 0.45) - 0.28 \times 0.53$	15.6					15.6	15.6
68	LADU		$5.31 \times \frac{1}{2}(3.92 + 4.00) - 0.20 \times 0.67 - \frac{1}{2}(1.16 \times 0.42) - 0.50 \times 0.63$	20.3			20.3	20.3		



1	2	3	4	5	6	7	8	9	10	11
69	AJAKIRJANDLIIT	$5.10 \times \frac{1}{2}(5.25+5.17) - 0.10 \times 0.62 - 0.10 \times 0.50$		26.8			26.8	26.8		
70	RAAMATUKOGU	$5.04 \times 1.24 + 3.68 \times 1.56 - 0.23 \times 0.63$		32.9			32.9	32.9		
71	TEHN. KABINET	$3.04 \times 1.87 - 0.05 \times 0.59 + 0.10 \times 0.28$		14.8			14.8	14.8		
72	— " —	$4.79 \times \frac{1}{2}(2.60 \times 2.56) - 0.34 \times 0.53$		12.2			12.2	12.2		
73	ÜHISKONDL.ORG.	$4.05 \times \frac{1}{2}(4.89 + 4.81) - 0.71 \times 1.20$		19.8			18.8	18.8		
74	KORIDOR	$9.74 \times 1.61 + 5.25 \times 1.41 - 0.55 \times 0.10$		23.0				23.0	23.0	
75	PANIPAIK	$1.77 \times 2.13$		3.9				3.9	3.9	
76	KÖÖK	$2.18 \times 4.51 - 3.64 \times 1.11 - 0.41 \times 1.18 - 0.45 \times 0.29$		8.5				8.5	8.5	
77	KORISTAJATE R.	$3.60 \times \frac{1}{2}(4.11 + 4.17)$		14.9				14.9	14.9	
78	ÜHISKONDL.ORG.R.	$4.67 \times 1.33 - 0.14 \times 0.70 - 0.15 \times 0.26 - 0.41 \times 0.40$		22.5			22.5	22.5		
79	ARSTI KABINET	$3.38 \times 5.17 - 1.08 \times 1.62 - 0.16 \times 0.66$		15.6			15.6	15.6		
80	KORIDOR	$2.42 \times 2.10 - 0.48 \times 3.14 + 1.40 \times 1.56$		19.8				19.8	19.8	
81	TREPIKODA	$2.86 \times \frac{1}{2}(5.45 + 5.51) - 1.50 \times 2.90$		11.3					11.3	
82	GARDEROOB	$(4.94 - 1.40) \times \frac{1}{2}(3.15 + 3.05) + 0.56 \times 1.40 + 0.43 \times 1.03$		12.2				12.2	12.2	
83	VANNITUBA	$1.63 \times 2.87$		4.7				4.7	4.7	
84	KLOSETT	$1.93 \times 1.32 - 0.16 \times 1.41$		2.3				2.3	2.3	
85	— " —	$1.16 \times 2.83$		3.3				3.3	3.3	
86	ÜHISKONDL.ORG.R.	$\frac{1}{2}(4.56 + 4.32) \times (5.61 - 2.91) + 2.91 \times 4.77$		25.6			25.6	25.6		
87	POSTI EELSORT.R.	$2.50 \times 5.00 - 0.25 \times 1.16 - 0.97 \times 0.52$		13.2			13.2	13.2		
88	KORIDOR	$1.42 \times \frac{1}{2}(12.55 + 12.59)$		17.8				17.8	17.8	
89	POSTI EELSORT.R.	$5.56 \times \frac{1}{2}(3.31 + 3.16) - 0.03 \times (2.20 + 1.00) - 0.16 \times 1.16 - 0.41 \times 0.96$		17.3			17.3	17.3		
90	— " —	$5.56 \times \frac{1}{2}(1.87 + 1.98)$		10.7			10.7	10.7		
91	POSTI TEMBELD.R.	$5.56 \times \frac{1}{2}(2.49 + 3.29) - 0.56 \times 0.82 - 1.60 \times 2.16$		12.2			12.2	12.2		
92	KLOSETT	$1.47 \times \frac{1}{2}(0.91 + 0.71)$		1.2				1.2	1.2	
93	PUNANURK	$6.78 \times \frac{1}{2}(12.42 + 11.64) - 0.41 \times 0.25 - 0.20 \times 0.36$		31.4			31.4	31.4		
94	TREPIKODA	$6.69 \times \frac{1}{2}(4.32 + 3.58) - 2.30 \times 1.30$		23.4					23.4	
MANSARDKURRUS KOKKU:				521.5			345.9	473.1	175.6	
SIDEKONTOR KOKKU:				1805.3			1189.0	1565.7	616.3	

## TARTU TEHNILISE INVENTARISEERIMISE BÜROO

MAJAVALDUSE  
ASUKOHT:

TARTU, 21. JUUNI 19

41

MAJAVALDUSE VALDAJA: ENSV SIDEMINISTEERIUM TARTU RAJOO NI SIDESÖLM

EHITISE N°	EHITISE NIMETUS	PÜHIKOR- RUSE ARV	VÄLISSEINTE MATERJAL	KATUSE			EHITUSALU- NE PIND M²	KOGNE MAHT M³	TÄISEHIT PIND M²	MÄRKUSED	
				KATTE MATER- JAL	KALLE KRANDID.	PIND M²					
1	SIDEKONTOR	3	KIVI	PLEKK	12	890	778.0	578.4	785.5		
KRUNDI PIND: 1223 M²				KASUTATAV MAJAVALDUSE ALA: 1223 M²				TÄISEHITATUD %: 64			
BÜROO JUHATAJA		K. PREEM		INV. TOIMIK N° 649		FORM. ARV: 21		M 1:500			
KONTROLLIJA		A. ELMET		19.12.69		TÖÖ N°: 834		LEHT ARV: 5			
PLAANISTAJA		R. NAPSEPPA		14.12.69							
KOPEEPIJA		L. TIRMAN		12.12.69							