

ERA.T-76.1.10437

ENSV RIIKLIK EHTUSKOMITEE
KULTUURIMÄLESTISTE RIIKLIK PROJEKTEERIMISE INSTITUUT

Tellija: ENSV PM Alanduse Peavalitsus

Töö nr. III-79017

MUINSUSKAITSEINSPEKTSIOONI
ARHIIV
Nr. A-232

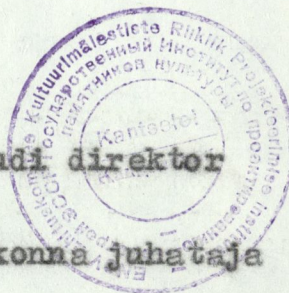
ENSV, Rapla rajoon, Hõreda mõisa

AJALOO LINE ÕIEND

Institaudi direktor

III osakonna juhataja

Projekti peainsener



Two handwritten signatures in blue ink. The top one is a stylized signature, and the bottom one is a more legible signature.

H.Uuetalu

A.Sandberg

S.Metsma

Tallinn, 1979.a.

Ajaloolise õiendi koostas:

peaspetsialist mõisaarhitektuuri

alal, ajaloolane

J.Maiste

Sisukord

Sissejuhatus	4
Mõisa ajalugu	7
Mõisa ehitusajalugu	
1. Peahoone	11
2. Ansambel	14
Ehituskirjeldus. Peahoone	18
Maalingud	23
Kokkuvõte	31
Kasutatud allikmaterjali nimestik	
1. Arhiivsed allikad	32
2. Käsikirjaline materjal	33
3. Trükitud allikad	33
4. Kirjandus	33
Fotode nimestik	35
Fotod	

Sissejuhatus

Hõreda mõis asub Rapla rajooni keskosas, endise kihelkonnakeskuse - Juuru naabruses. Ajalooliselt jääbki Hõreda Harjumaa koosseisu kuulunud Juuru kihelkonda. Lõuna-põhja suunaliselt läbib mõisaansamblit Keila jõgi. Maastikuliselt on Hõreda seotud Rapla rajooni põhja- ja keskosa haarava Põhja-Eesti lavamaaga.

Hõreda mõisa pea- ja kõrvalhooned on arvele võetud vabariikliku tähtsusega arhitektuurimälestisena. Mõisa park kuulub looduskaitse alla. Eesti mõisaarhitektuuri üldpildis kuulub Hõredale, eriti klassitsistliku arhitektuuristiili parimate traditsioonide vaimus välja peetud peahoonele eriline koht. Hõredat kui musternäidet on meie kunstiajaloolises kirjanduses ka korduvalt esile tõstetud.¹

Käesoleva ajaloolise õiendi koostamisel on aluseks Hõreda praeguse valdaja - Mitšurini nimelise soovhoosi tellimisel.

Lähtemotiiviks nimetatud tellimuse esitamisel oli valdaja soov restaureerida nii Hõreda endine mõisamaja kui ka viimase juurde kuuluvad kõrvalhooned ja park. Restaureerimisalase projekt-dokumentatsiooni koostamisel on ajalooline õiend esmaseks, ühtlasi ka möödapääsematuks etapiks. Samas on aga

¹ H.Pirang, Das Baltische Herrenhaus, Bd.I, Riga 1926, II Riga 1928.

Eesti arhitektuuri ajalugu, Tallinn 1965, lk.355.

Eesti kunsti ajalugu, 1.kõide I, Tallinn 1975, lk.137.

selge, et arhiivsete uurimiste ja kohapealsete visuaalsete vaatluste põhjal valminud õiend ei lahenda kõiki Hõreda mõisa ehitusajalooga seoses olevaid küsimusi. Meie mõisaarhitektuuri puhul tavakohase arhiivsete teadete suhtelise nappuse taustal tõusevad vältimatuna päevakorda väliuurimised. Viimased võiksid olla põhjenduseks ajaloolises õiendis mõneti oletuslikul pinnal tehtavatele järeldustele või vastupidi tuua kaasa nende suurema või vähema täpsustamise. Kahtlemata võib ka konkreetne projekteerimis- ning hilisem restaureerimistöö seada ajaloolises õiendis esitatud seisukohti uude valgusesse.

Eraldi tähelepanu oleme pööranud Hõreda mõisa maalingutele. Maalingute kunstiajalooline kaal, kuid ka nende eelseisev restaureerimine eeldavad viimaste põhjalikku uurimist. Käesolevas ajaloolises õiendis oleme põhiliselt stiilikriitilistel kaalutlustel esitanud mõningad seisukohad tänaseni kunstiajaloo üldsõnaliselt iseloomustatud maalingute täpsemaks määratlemiseks. Siiski ei ole me jõudnud lõplike järeldusteni. Maalingute analüüs eeldab väga laialdase kunstiajaloolise võrdlusmaterjali läbitöötamist, samuti täiendavaid uurimisi Eesti ja Venemaa keskarhiivides. Ka võib tuua lisaandmeid maalingute eelseisev uurimine naturis.

Märgitagu, et Hõreda mõisa (maalingute) restaureerimine on seisnud päevakorral juba varemgi. 1963.a. koostati arhitekt K. Aluve juhtimisel mõisahoone tehnilise seisukorra kirjeldus, protokoll-dokumentaalsed fotod ja remont-konserveerimistöde kaalutlused (vt. KRPI arhiiv P-458). Juba siis märgiti maalingute äärmiselt halba tehnilist seisukorda, 20% maalingutest olid täiesti hävinud, sisse oli langenud kup-

pelsaali lagi. Siiski täheldati mädastumisprotsessi neiskumist.

1956.aastal on tehtud mõisa ülesmõõtmisjoonised (vt. KRPI arhiiv, Ü-52, mõõdistaja I.Pottsepp).

Mõisa ajalugu

Hõreda mõisa ajalugu ulatub tagasi 17. sajandisse, täpsemalt aastasse 1627, kui Hõreda eraldati Sikeldi-Lellapere mõisatest.² Arvestades, et esimesed mõisad tekkisid Eestis juba enne Jüriööd, s.o. enne 1343. aastat, võib Hõreda rajamisaastat pidada suhteliselt hiliseks. Kohanimena on Hõreda - Horaetha-nimelise küllana küll juba mainimist leidnud Taani Hindamisraamatus 1241. aastal.³ Hõreda (sk. Hordel) nime all tunneme me mõisa aga alates 1688. aastast.⁴

Ette rutates võime öelda, et praegune Hõreda mõisaansambel pärineb 19. sajandi alguskümnetest, s.o. ajast, mil mõis kuulus von Staalide perekonnale. Sel perioodil moodustas Hõreda koos naabruses asuvate Ingliste ja Pae mõisatega ühtse mõisatekompleksi. Staalide perekonna näol on meil tegemist suhteliselt noore, 18-19. sajandil aga üha laiemat mõjujõudu võitva aadliperekonnaga Eestis. Pärinedes Tallinna kodanike hulgast on Staalid 17. sajandil Rootsis tõusnud aadliseisusesse. 18-19. sajandil kuulusid eelpool nimetatud maavalduste kõrval Staalide perekonnale veel mitmedki mõisad: Linnapea, Valgu, Mündi, Kädva, Haiba, Raikküla, Vehakõnnu, Järvakandi ja Lellapere.⁵

² P. Johansen, Die Estlandliste des Liber Census Daniae, Kopenhagen-Reval 1933, S.24.

³ Ibidem.

⁴ F. Paucker, Die Herren von Lode und deren Güter in Ehistland, Livland und auf der Insel Oesel nach Urkunden und anderen geschichtlichen Nachrichten, Dorpat 1852, S.12.

⁵ O.M.v. Stackelberg, Genealogisches Handbuch der estländischen Ritterschaft, II Bd., S.189.

Staalide Ingliste haru rajajaks on Friedrich Johann von Staal, kes omandas mõisa 1733.aastal.⁶ Peagi laiendas ta oma valdusi Ingliselega külgnevate Hõreda ja Pae mõisatele. Peale Fr.J.v.Staali surma 1774.aastal läksid mõisad üle tema pojale Friedrich v. Staalile.⁷ 1775.aastal on Hõreda suhtes mingitel põhjustel nõudmisi esitanud ka parun von Fersen.⁸ Fr.v.Staal jätkas isa poolt alustatud majandusliku tõusuteed. 1791.a. omandas ta oma vennalt Karl Friedrich v.Staalilt naisliini pidi Otto von Taubele Rapla kihelkonnas üle läinud Raikküla mõisa.⁹ Seega kuulus Fr.v.Staalile 18.sajandi lõpus juba neli lähestikku paiknevat mõisat. Fr.v.Staali peamine haldus ja majanduskeskus asus aga endiselt Inglisele. Käsitletavas mõisatekompleksis oli viimatinimetatu ka suurim. A.W.Hupeli andmetel oli Inglise mõisa suurus 1774.a. 21 1/5 adramaad; Hõreda ja Pae olid aga Juuru kihelkonna kõige väiksemad mõisad. Kumbalegi mõisale kuulus vaadeldaval perioodil vaid 9 adramaad.¹⁰ Ka rahvaarvult jäi Hõreda alla kubermangu keskmisele. Nii on ajaloodoktor S.Vahtre andmetel Hõredal IV hingeloenduse ajal (1781.a.) olnud kokku 200 mees- ja naishinge, V loenduse ajaks (1796.a.) oli talupoegade arv tõusnud 205-le.¹¹

Fr.v.Staali pojad said sõjaväelise hariduse. 18.sajandi lõpul ja 19.sajandi alguses teenisid nad Vene impeeriumi erinevates paikades. Sellest ajast on säilinud Staalide perekonna kirjavahetus (poegade kirjad vanematele).¹²

⁶ AM, F.104, nim.1, s.ü.42, l.28.

⁷ AM, F.104, nim.1, s.ü.43, l.21.

⁸ U¹ADA, F.274, nim.1, s.ü.896.

⁹ AM, F.280, nim.1, s.ü.227, l.6.

¹⁰ A.W.Hupel, Topographische Nachrichten von Lief- u. Estland, III Bd. Riga 1782, S.431.

¹¹ S.Vahtre, Eestimaa talurahvas hingeloenduste andmeil, Tallinn 1973, lk.97.

¹² RAKA, F.1824, nim.1, s.ü.6. Väikest osa nimetatud kirjavahetusest säilitatakse Ajaloomuuseumis Inglise mõisa fondis.

Ehitusajaloolisi teateid sisaldavad kirjad napilt. Huvipakkuv on siiski fakt Ingliste mõisa peahoone ümberehituse kohta 1796.a.¹³ Võib oletada, et nimetatud perioodil valmis Ingliseel rokokoo stukkdekoori omava saali kujundus, heroksetes vormides tislertöö jms.

Tõenäoliselt olid Fr.v.Staalil kavandatud ehitustööd ka teistes temale kuuluvates mõisates. 1801.a. Fr.v.Staal aga suri. Ehitustegevust jätkas tema lesk Margaretha von Staal. Tema ajal, 1804.a. valmis Raikküla stiilne mõisahoonne.¹⁴ Võib arvata, et Raikküla oli esimeseks sammuks M.v. Staali laiaulatuslikus kavas ehitada poegadele välja esinduslikud hooned kõikides oma mõisates. Muuseas väärrib märkimist perekonna kirjavahetusest selgub fakt, et ehitusperioodil elas Raikkülas juba Fr.v.Staali kodumõisasse naasnud poeg Georg von Staal. G.v.Staal sai päranduslepinguga Raikküla omanikuks peale M.v.Staali surma 1808.aastal.¹⁵

Sama dokumendi alusel omandas Höreda mõisa Fr.v.Staali vanuselt keskmine poeg Gideon von Staal. Kokku oli Fr.v.Staalil 5 poega. Kirjanduses ja arhiivimaterjalides on G.v.Staali elulugu vähe valgustamist leidnud. Höreda väljaehitamine esinduslikuks mõisaansamblike (nagu selgub allpool) seostub aga tema nimega.

Teame, et G.von Staal sündis 1776.a. Inglise mõisas. Ta sai sõjaväelise hariduse ning läks peale Isamaasõda erru

¹³ RAKA, F.1824, nim.1, s.ü.6, l.10.

¹⁴ M.Männisalu, Raikküla mõisa ajalooline õiend, Tallinn 1971, Kultuurimälestiste RPI arhiiv, P-1411, lk.51.

¹⁵ AM, F.80, nim.1, s.ü.76.
Analoogilise sisuga dokument säilitatakse ka ENSV RAKA-s, kinnistudokumentide kollektsioonis. Vt. RAKA, f.2486, nim.1, s.ü.1091, l.5 jj.

kepteni aukraadis. 1813.a. ta abiellus Marianne von Salzaga Hõbeda mõisast. 1819.a. pantis ta Hõreda ning asus elama Pirgu mõisa, kus ta 1843.a. ka suri.¹⁶ Hõreda järgmiseks omanikuks sai Alexander von Baumgarten.¹⁷

Siitpeale algab Hõreda mõisa ajaloo uus, eelmisest se-
gasem ajajärk. Dokumentides kajastub see eeskätt omanike
kiire vahetumisega. 1831.a. ostis Hõreda A.v.Baumgartenilt
Marie Justine von Rosen, kes aga juba 1836.a. pantis mõisa
Magdalena von Kalmile.¹⁸

Stabiilsem periood Hõreda ajaloo saabub taas 19.sajan-
di keskpaiku kui mõisa 1852.aastal omandas Georg von Sta-
ckelberg. 1887.a. sai Hõreda omanikuks Georg Wolter von
Stackelberg.¹⁹ Stackelbergile perekonna valdusesse jäeb
mõis ka pärast võõrandamist kodanliku maareformiga. Viima-
seks saksa soost omanikuks Hõreda mõisas oli Marie Stackel-
berg, sündinud von Toll.

¹⁶ O.M.v.Stackelberg, l.191,192.

¹⁷ H.v.Wistinghausen, Quellen zur Geschichte der Rittergü-
ter Estlands im 18. u. 19.Jahrhundert 1772-1889, Hanno-
ver-Döhren 1975, lk.15.

¹⁸ Ibid. l.16.

¹⁹ A.W.Kröger, Estländisches Verkehrs u. Adressbuch für
1893/94, Riga 1893, s.97.

Mõisa ehitusajalugu

1. Peahoone

Esimesed teated Hõreda mõisa hoonestuse kohta pärinevad 1732.aastast. Sel aastal Vene keskvalitsuse nõudel Eestimaa kubermangus läbi viidud adramaa revisjon fikseerib ka hoonete üldise seisukorra mõisates.²⁰ Hõredal olid hooned üldiselt heas seisukorras. Mõnevõrra erandlik on aga fakt, et mõisal puudusid nii viinaköök, veskid kui ka kõrtsid.²¹ Kui viinakööke esines mõisates suhteliselt harva, siis veski ja kõrts oli pea igal mõisal. Ka järgnev poolsaada või enamgi aastat ei muutnud Hõreda hoonestuse kesist ilmet. Sellest annab tunnistust kubermangu maamõõtja S. Debermanni poolt 18-19.sajandi vahetusel koostatud käsikiri. On isegi mõnevõrra üllatav, et Hõredal ei asunud peahoone (sk. Herrschaftliche Wohnhaus) nime kandvat ehitist. Ka puudus Hõredal nüüd juba Eestimaa mõisatele tavaline viinaköök ning ikka veel vesiveski. Ka Pae mõis oli suhteliselt hoonetevaene. Suurejooneliselt väljaehitatud hoonestusansambel paiknes Inglistel.²²

Seetõttu võib oletada, et suhteliselt väikesed Hõreda ja Pae mõisad liitusid kesksel tähendust omava Inglistega

²⁰ 1732.a. revisjon on arvult teine Vene tsaaririigi poolt Baltimaades läbi viidud adramaarevisjon. Ühtlasi on ta ka ainus 18-19.sajandi Eestimaal läbi viidud revisjon, mis sisaldab minimaalsematki informatsiooni mõisate hoonestuse kohta.

²¹ RAKA, F.3, nim.1, s.ü.466, l.692.

²² AM, F170, nim.1, s.ü.2, l.152.

kõrvalmõisatena (juriidiliselt olid nad mõlemad sel perioodil siiski peamõisad).

Olulise tähtsusega Hõreda mõisa ehitusjaloos on 19. sajandi esimesed aastakümned. Sel ajal pandi alus tänaseni säilinud mõisaansamblile.

Nii nagu eespool märgitud, alustas Fr.v.Staal 18. sajandi lõpul oma mõisates suuremahulisi ehitustöid. Neid jätkas tema lesk, kes aga 1809.a. suri. Peale lese surma jõustus Fr.v.Staali poolt koostatud pärandusleping. Muu kõrval olid lepingus ette nähtud summad ka Hõreda mõisa ehituse paremustamiseks.

1808.aasta ongi aluseks meie järgnevale ehitusajaloolisele analüüsile. Kuna summa oli määratud nimelt just ehitise paremustamiseks, peab arvama, et sel ajal ajal oli Hõredal juba uus mõisahooned või vähemalt pooleliolev ehitis. Esialgsetel visuaalsetel vaatlustel näib, et selleks on hoone tagafassaadile jääv hoonekorpus. See hooneosa erineb ülejäänud ehitusest nii stiililt kui teostuselt. Mitmete teiste tunnusoonte kõrval (vt. lähemalt peahoone ehituskirjeldus) omab ta visuaalsel vaatlusel selgelt eristavat kõrget täiskelpkatust ja kastikujulist üldkuju.

Päranduslepinguga sai mõisa omanikuks Gideon von Staal, kelle juhul võib oletada arhitektuuri tundavat ja hindavat isikut. Igal juhul võis mõnevõrra provintsalikule maitse järgi ehitatud mõisamaja näida värskelt Venemaa suurlinnadest kodumõisasse saabunud G.v.Staalile liialt vanamoodsana ja igavana. Tema arhitektuurimaitstes võib enam oletada efekti ja representatiivsuse taotlust kui kaineid arvestust. Mõisamaja ümberehitamisel pöördus ta nähtavasti mõne pealinna ar-

hitekti poole. Vaatlemata siinkohal Höreda peahoone^{lähemalt}, tõstak-
sime esile tema arhitektuuri üksikuid jooni - kuppelsaal hoo-
ne keskosas, ümarkaarsete avade rohke esinemine esifassaadil
ning kogu hoone enam maaliline kui range arhitektuur viitavad
Vene ehituskunsti mõjudele. Kes oli aga arhitekt, kes projek-
teeris Höreda peahoone, on tänaseni kunstiajaloo lahendamata
küsimuseks. Heinz Pirang on Höreda mõisamaja võrrelnud Moskva
lähedase Ostankino mõisaga²⁴ (arhitektid F.Kamporezi, V.J.
Baženov). Esitatud võrdlus on siiski enam üldist kui konkreet-
set laadi. Kahjuks puuduvad meil ka käesolevas uurimistöde
etapis tõsikäindlavad andmed Höreda arhitekti kohta. Nii nagu
Eesti mõisate puhul tavaline, on tänaseni säilinud otseselt
või isegi kaudselt ehitustöid puudutav arhiiviline äärmiselt
napp. Stiilikriitilise meetodi rakendamine arhitekti, ehitus-
meistri jne. määratlemisel nõuab aga väga lähedasi analoogiaid.
Mõningaid oletusi nimetatud suunas oleme siiski teinud. Esita-
me need siin viimases - maalingutele pühendatud peatükis.
Ka Höreda mõisamaja täpsemal dateerimisel peaksime lähtuma
maalingutest.

Siinkohal märgiksime vaid, et G.v.Staali pikemaajaline
viibimine Höredal kohe peale ema surma on vähe tõenäoli-
ne. Isamaasõda jt. kohustused hoidsid teda kodumõisast eemal.
Höredal näeme teda peale abiellumist. 1815.aastal sündis siin
ta teine laps Marianne.

Esitatud väitel põhineb arvamus, et vaatamata pärandus-
lepingus Höreda mõisahocne väljaehitamiseks ette nähtud summa-
dele seiskusi ehitustööd või teostati neid minimaalses ulatu-

²⁴ H.Pirang, S.41.

ses. 1808. aastast on küll andmeid, et G.v.Staali vennad on ehitustöödeks eraldanud väiksemaid summasid (800 rbl.).²⁵ Kuidas ja kus neid aga kasutati, ei ole praegu teada.

Kahtlemata nõudis Hõreda esindusliku mõisaansambli rajamine suuri mahutusi. Juba üksi hoone esmaklassiline arhitektuur eeldab ka selle väärilist tasu. Lüksusliku peahoone ehitamine suhteliselt väikest majanduslikku kandevõimet omavasse mõisasse tõi kaasa G.v.Staali võlastumise. 1819.a. mõis panditi, milline tehing 1821.a. vormistati ümber ostutehinguks. Hõreda uueks omanikuks sai juba eelpool nimetatud A.v. Baumgarten.

Mõisa müügist saadud rahadega ostis G.v.Staal Juuru kihelkonnas asuva Pirgu mõisa. Ka siin ei suutnud ta hoiduda suurejoonelistest, sedapuhku küll jõukohasematest ehitustest. Ehkki mahult väiksem, kuulub Pirgu hilisklassitsistlik mõisahooned oma aja parimate ehituskunsti näidete hulka Eestis. Arhitektuurilt on Pirgu võrreldav Mäo, Valtu, Saku jmt. vene ehituskunsti valdkonda kuuluvate mõisahoonetega.

2. Ansambel

19. sajandi algul koosnes mõisaansambel puithoonetest. S.Dobermanni andmetel asus mõisas puidust valitsejamaja ning samast materjalist saun, hobuste tall ja lehmalaud, kaks viljajäät, kaks reehoonet, linnaserehi ja viljaküün.

Kui välja arvata valitsejamaja, mille dateerimine 18. sajandisse tuleb ehitustüüpi silmas pidades kõne alla, on kõik eelnimetatud hooned tänaseks hävinud.

²⁵ AM, F.80, n.1, s-ü76

Uue mõisaansambli väljaehitamine Höredal algas 19. sajandi alguskümnetel, samaaegselt peahoone ehitustöödega. Oletatavasti kujundati sel perioodil ringtiik Keila jõel ja park, mis koos naabruses asuva Ingliste tiikidesüsteemil rajatud pargiga on Põhja-Eesti üheks kaunimaks pargiansamblik. Parke ühendab umbes 1 kilomeetri pikkune puistee.

Kas oskuste, raha või ka huvi puudumise tõttu ei rajanud G.v.Staal Höredal suuremat majanduskeskust. Isegi vastupidi, ta nägi mõisas eeskätt lossiansamblit, kus utilitaarne, karjamajandusega seotud hoonestus oleks madaldanud ajastu kõrgemaid ideaale. Majandusküsimused jätsid ta ilmselt külmaks isegi pastoraalses tähenduses.

Varaseimal, 1845. aastast pärineval mõisa asendiplaanil on majandushooneid ainult kaks - viinaköök ja sepikoda. Eemal põldudel asetses viljaküün.²⁶

Enamik hooneid rajati Höredale 19. sajandi II poolel, s.o. ajal mil mõis püsivamalt kuulus Stackelbergide perekonnale. 19. sajandi lõpukümnetel oli mõisal mitmeharuline majanduskompleks. 1893. a. märgitakse mõisas viina- ja tellisepõletamist, viljajahvatamist, hobuste ja sigade kasvatamist, lüpsikarja ja juustuvalmistamist.²⁷

Hõreda praeguse ansambli kirjeldamisel on meil kasutada kaks 19. sajandi lõpust ja üks 20. sajandi algusest pärinev mõisaplaan. Lisaks geodeet U.Hermanni poolt 1978. a. koostatud mõisa asendiplaan.²⁸

²⁶ RAKA, F.2072, n.8, s.ü.1.

²⁷ A.W.Kröger, lk.97.

²⁸ a) 1883. a. mõisaplaan (RAKA, F.2072, nim.8, s.ü.17).
b) 1896. a. mõisaplaan. Nimetatud plaan on 1844. a. - seega sisuliselt varaseima mõisaplaani täiendatud koopia (RAKA, F.854, nim.4gV, s.ü.130).
c) 1910. a. mõisaplaan - joonistatud 1883. a. plaani alusel (RAKA, F.2072, nim.8, s.ü.21).

U.Hermann, Höreda mõisa asendiplaan, Tallinn 1978. KRPI arhiiv, P-3635.

Võtaksime esmalt vaatluse alla 1883.a. plaani. Vahe-
tult mõisasse sissesõidutee ääres paikneb puidust valitse-
jamaja, edasi pseudogooti elemente omav, 1881.a. ehitatud
viinavabrik (ehitusdaatumit kandev kivi paikneb vabriku
korstnal). Viinavabriku taha jääb karjakastell. Sellise
viinavabriku ja karjalautade asetuse puhul on põhjenduseks
ka kindlad majanduslikku tähendust omavad funktsionaalsed
seosed. 19.sajandi Eestimaa mõisates kasutati viinavabri-
kust jääkproduktina saadavat praaka nuumloomade (härgade)
toitmiseks.

Vabriku idakülje ees kõrgub idevisionimasti meenutav
tuulejõul töötav elektrijõujaam. Selle külge on kinnitatud
mõisas hommiku, lõuna ja õhtutundidest märku andnud kell
(kuljus).

Karjaõuest ida suunas paiknesid nurkapidi ühendatud
mullikate laudad. Kaugemal idas, põldudel asusid kaks käsit-
si-peksu ja üks masinarehi, kaks viljaküüni ja tuuleveski.

20.sajandi alguses lisandusid nimetatud hoonetele 1899.
a. ehitatud sõiduhobuste tall ja tõllakuur ning kaks teine-
teisel pool idast mõisasse suubuvat teed paiknevat kuivatit.
Varasem neist on märgitud juba 1910.aasta mõisaplaanil.

Ehituslaadilt on kõik mõisa punaste tellistega vormista-
tud maakividest kõrvalhooned sarnased. On võimalik, et nende
rajamisel oli tegev üks mõisas pikemal perioodil tegutsenud
ehitusmeister (meistrid).

Kodanlikul perioodil jäi mõisa süda, vaatamata kohalike
talupoegade korduvatele nõudmistele asundustaludeks välja ja-
gamata.²⁹ 1920.aastal oli mõisas 46 hobust, 104 lüpsilehma,
20 siga ja 70 pörsast. Majandushoonetest märgitakse mõisale

²⁹ ORKA, F.1552, nim.1, s.ü.166, l.3 jj.

kuuluvatena viinavabrikut, meiereid, värkstuba ja sepapada.³⁰

Peale II maailmasõda kuulus mõis pikka aega Höreda sovhoosile. Peahoones asus sovhoosi kontor ja tööliste korterid. Viimaste tarvis ehitati ümber mitmed ruumid. Ovaalset saali kasutati vilja panipaigana. Hiljem ehitati ruum ümber söök-laks.

Seoses majandite ühendamisega läks mõis üle Maatra sovhoosile. Viimastel aastatel kuulub osa mõisa hooneid (peahoone ja sõiduhobuste tall-töllakuur) Mitšurini nimelisele sovhoosile.

³⁰ ORKA, F.58, nim.4, s.ü.56, l.32.

Ehituskirjeldus. Peahoone.

Kauneim vaade Hõreda mõisahoonetele avaneb üle tänaseks kuivaks jäänud tiikide - lääne suunast, Rapla-Juuru teelt. Kahe esindusliku sammastiku ning hoone keskosas rotundina eenduva kuppelhitisega horisontaalselt rõhutatud mõisamaja ongi enam vaadeldav distanttsilt. Eemalt pääseb mõisahoone maksvusele kõigis oma klassikaliselt elegantsetes, ühtlasi ka tasakaalustatud vormides. Samaaegselt sulatavad hoone valitud proportsioonid ning kohati aimatavad vene pehme ning looduslähedase klassitsistliku ehituskunsti mõjud ta orgaaniliselt pargiansamblisse.

Võrreldes Peterburi ja Moskva lähedaste lossidega on hoone madal. Tema esimene korrus on kavandatud sokkelkorruse-na. Siin avaldub 18. sajandi Balti mõisamajade ehitustraditsioon, kus baroki arhitektuuriideedest kantuna kõrgusid madalama majanduskorruse kohal bel etage¹ ka valgusrikkad eluruumid. Hilisklassitsistlikul perioodil esineb selline korruste suhe harva remisensina.

Hõredal põhjenduvad olemasolevad korruste vahelised proportsioonid ilmselt mingi varasema ehitise olemasoluga. 19. sajandi algul rajatud ning oletatavasti pooleli jäänud varaklassitsistlik hoonekorpus tingis oma mahtude ning põhielementidega ka mõnevõrra hilisema ehitise struktuuri.

Mõisamaja üldkehandis on varasem ehitis selgemini eristatav tagafassaadil ja sokkelkorrusel. Suhteliselt kõrgel sokkelkorrusel asusid tavakohased majapidamisruumid ja teenijatetoad. Hoone keskosas paiknes köök. On tähelepanuväärne,

et tänaseni on köögis säilinud mitmed algsed konstruktiivsed elemendid ja detailid (korstnapijad, lõõrid jmt.). Mõnevõrra erandlik on aga asjaolu, et köögi välisuks ei avane mitte otse õue, vaid tagafassaadi ja köögi vahel asuvasse vahekoridori.

Nimetatud, tänaseks uuema arhitektuuri varju jääva ehitise põhijooni on loogiline otsida ka hoone peakorruse põhiplaanis. Sajandi alguse mõisamaja üldgabaritiidid joonistuvad välja hoone keskkorpuseksena. Viimasest idasse ja läände jäävad kitsamad tiivad on oletatavasti lisatud ümberehituse tulemusena.

Kuigi tänaseni ei kinnita esitatud väidet ei arhiivsed teated ega ka autentised väliuurimised, arutleme siiski edasi. Mõisamaja praegu rotundina eenduva osa asemel paiknes arvatavasti 18. sajandi teise poole esinduslikumale arhitektuurile iseloomulik avar (paraadne) läbi kahe korruse rajatud vestibüül. Selle taga, teisel korrusel asus aiafassaadile avanevate akendega saal.

Niisiis avalduvad mitmete äralõigete (kunagiste juurdeehituste) tulemusena Baltimaades 18. sajandil härmiselt tüüpilise mõisamaja traditsioonid. Seda hämnastavamana ilmneb arhitekti professionaalne tase, kes varasema, juba oma kontseptsioonilt täiesti erineva hoone baasil suutis luua ühe parima klassitsistliku arhitektuuri näite Eestis. Või ehk annab kahe ehituslaadi, õigem oleks öelda, viimastes peituvate väärtuste ühendamine arhitektile isegi mõningase eelise? Nii on see näiteks baroki ja klassitsismi piirimaal seisvate mõisamajade puhul Eestis (näit. Ääsmäe, Ohtu jmt.). Nende, niisamuti ka Höreda arhitektuuris hoomame me mingit, sõnadega täp-

selt raskesti edasi antavat võlu ja värskust. Ühe loogiliselt määratletava psotiiivse aktsendina Hõreda peahoone puhul nimetaksime ehitise madalat, horisontaalselt rõhutatud üldkuju, suhteliselt tagasihoidlikke gabariite jmt. Hilisklassitsistliku arhitektuuri juhtivad tendentsid - suursuguse majesteetlikkuse taotlus, püüd hoone keskseid ruume kavandada võimalikult kõrgete ja pidulikena, toovad kaasa ka selle perioodi hoonete mõningase külmuse. Hõredal see puudub täiesti.

Rõhutamaks sokkelkorruse utilitaarset funktsiooni, on hoone esimese korruse kõrguselt rusteeritud horisontaalse krohvrustikaga. Sokkelkorruse aknad on sillatud madalate segmentkaartega.

Hoone liigendus on enam arhitektuurne kui dekoratiivne. Nii nagu juba mainitud, on hoone tiivad kujundatud sammastportikustena. Mõlema portikuse neli toskaana kapiteeliga sammast asetsevad kõrgetel baasistel. Portikuste taha jäävad balustraadiga (võreaga? - tänaseks hävinud) kaitsitud rõduosad. Portikused on kaetud kogu hoone esifassaadi ilmestava laia katusekarniisi ja kolmnurkfrontoonidega. Frontoonide viiluväljadel asetsevad segmentkaarsed aknaavad.

Parempoolne portikus on kavandatud peasissepääsuna hoonesse. Balti ehitustraditsioonide puhul on selline peasissepääsu nihutamine hoone keskteljelt otsa suunas harva esinevaks nähtuseks (paralleelnäidetena meenutaksime siiski näit. Vihterpalu ja Kuusiku mõisaid Harjumaal - mõlemad oletatavasti ehitatud 19. sajandi esimesel kümnendil).

Ka peasissepääsuna teeniv ümberkaarses avas asetsev kahepoollega tiibuks on oma kompositsioonilt eripärane. Servadest raamistavad ust joonia kapiteelidega pilastrid, ukse baasise

osa on kannelleeritud. On tõenäoline, et koos fassaadiga lahendas arhitekt ka välisüksed. Igal juhul ei ole need valmistatud kohaliku meistri tuntud-teatud eeskujudest lähtuvalt.

Kahel pool peaast paiknevad kaaravad-nišid. Niisuguseid nišše leiame me ka otsafassaadidel. Analoogiliselt, keskel paikneva tiibukse ja kahe nišiga on kujundatud ka põhjaportikuse taga asuv sissepääs hoonesse. Siin ei juhi sissepääs meid aga mitte vestibüüli, vaid sokkalkorruse võlvitud majapidamisruumidesse. Hoone välisarhitektuuri aktsendiks on kupliga kaetud rotund. Viimane eristub ülejäänud hoonest nii arhitektuurilt kui dekoorilt. Kui enamuse hoone skandest on lihtsa ristkülikukujulise kujuga, siis rotundi teise korruse aknad on pidulikkust rõhutavama kavandatud ümarkaarsetena. Viimaste kohal paikneb väänleva stukist lillornamendiga friis. Rotundi kolmanda korruse aknad (viimast lahutab põhikorrusest lai vahekar-niis) on raudkujulised. Kupli all paikneb peenehambuline katusekarniis.

Hoone põhimõttelisel plaanilahendusel peatusime juba ülal. Siinkohal toonitaksime veelkord, et hoone pidulikamad ruumid - eevalse kujuga kuppelsaal ning viimase taga asuvad (ruumi ühendab lai kaht paari komposiitkapiteele omava sambaga raamistatud ukseava) ruum paiknevad hoone keskteljel. Need ruumid on ka maalitud grizaille tehnikas. Maalingutel peatuksime lähemalt järgmises peatükis.

Kuppelsaalist paremale jääb hoone mõõtmetelt kõige suurem ruum. Oletatavasti on ka see kolme aknaga ruum olnud kasutusel saalina. Heites pilgu hoone põhiplaanile näeme, et tubade süsteem: kuppelsaal koos nn. tagumise saaliga; edasi suur saal ning sellest paremale jääv, oletatavasti garderoobi ülesandeid täitnud ruum, ning avar vestibüül moodustavad pidulikeks vastuvõttudeks igati sobiva ruumidesüsteemi. Perioodi

ehituspõhimõtetest lähtuvalt on enamik ruume hoones anfilaad-süsteemis.

Elamisfunktsioonis olevad toad (magamistoad, kabinet jne.) asusid nähtavasti hoone vasakus tiivas. Oletaksime, et magamistubadena olid kavandatud kaks vasakpoolset otsatuba (vasakpoolne härra, parempoolne proua magamistuba).

Kui välja arvata kaks kesket ruumi, on interjöörikuju- dus hoones üldiselt keskpärane. Märkimist väärivad lihtsad, oletatavasti mõisatisleri poolt valmistatud klassitsistlikud siseuksed, barokse (NB!) vormistusega seinakapid, klassitsist- likud valgetest kahlitest ahjud jms. Ilmselt on enamike ruu- mide kujundamisel tegevad olnud kohalikud meistrid. Igal ju- hul näitab baroki esinemine sedavõrd hilisel perioodil kinni- pidamist lokaalsetest põhimõtetest.

See vastuolu hoone üldiselt esmaklassilise arhitektuuri ja enamike ruumide suhteliselt tagasihoidliku kujunduse va- hel ei kahanda hoone kunstilist mõju. Pigem vastupidi, ta on sobivaks raamiks esile tõstma hoone arhitektuuris, eriti esindusruumide kujunduses peituvaid väärtusi.

Kahe maalingutega saali vahel asuvate paarissammaste töötlus erineb teravalt ülejäänud ruumide teostuslikust tase- mest. Võib oletada, et viimasele on olnud aluseks arhitekti või siis maalingute autori (mõeldav on ka arhitekti ja kunst- niku koostöö) joonised.

Maalingud

Omaette peatiki Hõreda mõisahooned arhitektuuris moodustavad illusionistlikud seinamaalingud. Eesti kunstiajaloos on maalingud ainulaadsed, seetõttu ka kõrgelt hinnatavad. Teostuslikult tasemelt on Hõreda maalingud võrreldavad perioodi väljapaistvamate näidetega - Lohu ja Norra mõisa grisaille tehnikas maalingutega.

18. sajandi teisel poolel ja 19. sajandi algul levis grisaille tehnika hoone interjööre kaunistavana laialt nii Euroopas kui Venemaal. Antiikkunsti taasavastamisega moodi tulnud monokroomsed (toon-toonis) seinapannod kaunistasid paleesid ja luksusvillasid. Sporaadiliselt levis tehnika ka tagasihoidlikumatele linna- ja mõisaehitustele. Ideaalmaastikud, illusoorset ruumi avardavad, arhitektuurist inspireeritud kompositsioonid jmt. vastasid ajastu kunstipõhimõtetele.

Grisaille tehnikas viljeldi põhiliselt kahte teemat. Need on romantilis-sentimentaalne loodus ja mütoloogilis-allegoorilised, ehk nii nagu neid 19. sajandil nimetati - ajaloolised kompositsioonid. Lisaks suhteliselt laiemalt levinud ornamentaalsed maalingud.

Kui näiteks Kolga, Riisipere jmt. mõisate maalinguid võiksime me nimetada ornamentaalseteks, Lohul ja Norras lähtuvad maalingud loodusemotiividest, siis Hõreda mõisa maalingud on selgelt ajaloolised. Maalingute kesksele kohale, viidukaare alla paigutatud deviis "L'entree de l'empereur Sigismond a Mantoré" viitab ka ilmselt konkreetsetele ajaloo-

sündmustele. Kas antud juhul on mõeldud Püha Rooma riigi keisri Sigismondi võidukaid sõdu hussiidide vastu 15. sajandi alguses või Itaalia 17. sajandi pärilussõdu, jääb käesoleva õiendi raames lahtiseks.

Maalingutel on Sigismundi Mantuase naasmist kujutatud poeetilistes värvides. Friisina kujundatud võidurongkäik ümbritseb paelana kogu ovaalset ruumi. Võidukaare all näeme lähikondlastest ümbritsetud kilpi ja tõrvikut kandvat triumfaatorit. Tema järel läbi triumfivärvate (arvult kuus) sammuvad võitjad kannavad roomapäraseid kiivreid, turviseid ja riie- tust ning sõjasümboleid. Taustaks on üksikud lõunamaised puud. Juubeldavad leegionid veavad kaasa võörsilt hangitud rikkusi. Kompositsioon on algusest lõpu suunas loetav vasakult paremale - kõige taga kariloomad ja sõjasaagiks langenud orjad.

Süžeelt on kuppelsaali maaling perioodil mõneti erandlik. Sõjateemaatika oli küll tuntud, seinamaalingute puhul viljeldi seda aga harva. Enam kui verised lahingud kütkestas inimest rousseaulik loodusearmastus. Moraalne oli pigem armastus kui sõda.

Sügava jälje Venemaa kunsti ja tegelikkusesse jättis 1812. a. Isamaasõda. Au sisse tõusis heroiline isamaaarmastus, sõjas silma paistnud kangelased omandasid legendaarse sära.

Isamaasõjast võttis arvatavasti osa ka Hõreda omanik - G.v. Staal. Vahetult peale sõda ta abiellus ning ehitas välja oma kodumõisa. On rohkem kui tõenäoline, et läbielatud sõjasündmused inspireerisid ennast kajastama ka mõni aeg hiljem, rääkimata siis aastatest 1913-15, mil oletatavasti ehitati valmis pooleliolev mõisamaja.

Ka kuppelsaaliga kilgneva ruumi maalingud võib lahti mõtestada eelpoolöeldust lähtuvalt: "Sõtta minek", "Võitlus

hüdraga", "Kojusaabumine" ning võidujumal Nike (rooma Victoria) poolt juhitud "Triumfirongkäik" moodustavad tervikliku süžee. Üldjoontes vastab maalingutel kujutatud ka G.v. Staali elukäigule. Pruudi poolt sõtta saadetud peigmees elab läbi sõjakoledused ning saabub pärast arvukaid võite kuulsusrikkalt tagasi teda kodus ootava armsama juurde.

Nimetatud maalingutahvlid on ornamentaalse friisi osadena paigutatud ristkülikukujulise ruumi neljale seinale. Ka friisi ülejäänud elemendid: lõvi keha ja tiibadega greifid, loorberipärjad ja faciste kimbud on Isamaasõja sümbolikas, laiemalt kogu ampiirkunstis tuntud motiivideks.

Kokkuvõttes võiksime aga öelda, et maalingute põhiidee lähtub eeskätt kaasaja sündmustest. Itaalia pärillussõjad, niisamuti kui roomapärene riietus ja muu atribuutika on vaid sümbolne, perioodi kunstimaitsesest lähtuv. Kuppelsaali maalitud friisi puhul märgiksime kaugeima analoogiana reljeefe Trajanuse sambal Roomas.

Viidates küll kaudselt vene arhitektuuri mõjudele, jätsime eelmises peatükis lahtiseks Höreda mõisamaja arhitekti küsimuse. Nagu märgitud, puudub meil selleks konkreetne ehitusajalooline arhiivianalüüs. Seda ka maalingute osas. Ajaloomuuseumis, Ingliste mõisa fondis säilib küll 1813.a. linnamaalermeistrile - Johann Nieländerile saali ja kahe toa maalitööde eest välja makstud arve.³⁰ Kuna siin ei ole aga otseselt mainitud Höredat, võib samahästi tegemist olla ka Ingliste, mõne teise von Staalidele kuuluva mõisa või isegi linnas asuva majaga.

³⁰ AM, F.1, nim.1, s.ü.33, l.1.

Hõreda maalingute kunstiline tase ületab ilmselt tolle perioodi Tallinna tsunftimeistri professionaalsete oskuste piirid. Teostuslikult on maalingud esmaklassilised. Veelgi enam. Maalingute tase on võrreldav perioodi väljapaistvamate kunstinäidetega.

Inimfiguuride käsitus on ühtaegu vaba ning peenekoeline, samas ka varjundirikas. Ajastule omasena on figuurid vähe individualiseeritud. Siiski ei kordu ovaalse saali friisi paljufiguurilises kompositsioonis täpselt ükski element.

Väärrib tähelepanu maalingute seos arhitektuuriga. Oleks võimatu kujutada ette maalinguid iseseisvatena, eemaldatuna teda ümbritsevast arhitektuursest miljööst, laiemalt aga kogu mõisaansamblist kui tervikust. Maalingute side kindla ruumiga, tema valgusallikate, ruumi vormivate eenduvate ja taanduvate osadega on olnud maalingutsüklile määrav. Täiesti orgaaniliselt (kuni detailideni) kanduvad arhitektuurile iseloomulikud jooned üle maalingutele. Arhitektuursed dekoorielemendid jätkuvad seinapinnal illusionistlikus kujutuslaadis. Kogu kompositsiooni iseloomustabki eeskätt arhitektuurne ülesehitus - tõsiasi, mis viitab kunstniku ja arhitekti tihedale koostööle Hõredal.

Nii kuppelsaalis kui ka viimase taha jäävas ruumis jaotavad seinapinda kannelleeritud poolsambad (pilastrid), mille kapiteelide vorm lähtub, kuid ei korda täpselt avaras ukseavas paiknevate paarissammaste kujundust. Heledal seinapinnal tõstsid illusionistlike poolsambaid esile tumedad kontuurid. Viimased rõhutasid ruumi geomeetrilist jaotust - poolsambaid esile tõstev lai kontuurjoon liigendab seinapinna tahvlitena. Praegu on suur osa seinamaalingutest kas hävinud või kaetud valge lubivärviga.

Seinapinna kujundus määras ka pöranda ja lagede kunstilise ilme. Nii kuppelsaali kasseteeritud lagi kui ka viimasega teostuslikult ühtuv ristkülikukujulise saali illusionistlik kujundus ning isegi pörandat kattev stiilne puitparkett kõlavad kokku nii ruumi arhitektuuri kui ka pastelselt pehme värvigammaga. Sellele liitus sobivalt paigutatud mööbel (vt. foto).

Kumbagi saali kahe vastastiku asuva ukse kohal paiknevad antiiksüžeelised lünetimaalingud. Neist üks - ristkülikukujulise ruumi vasakpoolne maaling on viimase remondi käigus täiesti üle lubjatud.

Kuppelsaali vahel lünetimaalingul on kujutatud Venust - parempoolsel Venus tuviga, vasakpoolsel Venus Amoriga. Ristkülikukujulise ruumi säilinud lünetimaalingul võime aga ära tunda lüürat mängiva Apolloni.

Ühtudes ainevaldkonnalt eelpool kirjeldatud maalingutega on pruunides toonides lünetimaaling kunstiliselt vähempakkuvad, ega välju Balti kunstitraditsioonide keskmise taseme raamidest. Võimalik, et siin on tegemist hilisemate juurdevõi ka näiteks ülemaalingutega. Võis ju maalingute renoveerimine päevakorral seista varemgi, näit. 19. sajandi teisel poolel. Need ja mitmed teised käesolevas õiendis üles kerkivad küsimused jäävad ootama konkreetsetele restaureerimistöödele eelnevat maalingute uurimist naturis. Nii näiteks töid 1963. aastal läbi viidud sondažid päevavalgele olemasolevate maalingute all oleva roheline värvikihi. Praegu oletame, et tegemist on roheline kruntvärviga.

Nii nagu märgitud, puudub meil maalingute autorlusele viitav arhiivilandmestik. Järelduste, ehkki täiendavat kontrol-

limist nõudvate järelduste tegemine on aga tänu konkreetsele kunstiajaloolisele võrdlusmaterjalile siiski võimalik. Mitmel korral oleme juba viidanud Höreda mõisahoone arhitektuuriajaloolistele seostele vene ehituskunstiga. Sama kehtib ka maalingute puhul. Peterburis ja Moskvas 19. sajandi alguskümnetel tegutsenud meistrite hulgas eristub kunstnik, kelle loomingus leiame Höreda maalingutele iseloomulikke jooni. Viimane avaldub nii kompositsioonis kui ka joone ja värvi käsitluses. Peame silmas 18. sajandil Itaaliast Venemaa-
le sisse rännanud Scotti'de kunstnikuperekonna noorimat, ühtlasi ka andekaimat esindajat - Giovanni Battista Scottit.³¹

Kokkupuutepunkte leiame eeskätt G.B.Scotti varasemate töödega. Tähtsamana neist märgiksime maalinguid Tauria palees. Bareljeefide paigutatud mütoloogilised kompositsioonid, skulptuurilaadne kuigi vaba ning elegantne figuurikäsitus on maalingute iseloomulikumaid jooni. Siin on kunstnik olnud seotud veel 18. sajandi loodust jälgiva maalimislaadiga.

Sama perioodi, 19. sajandi algusaastatel töötas G.B. Scotti Moskva lähedase Ljublino mõisa seinamaalingutega. Niisamuti nagu Höredal, jaotavad Ljublino mõisa ümaras saalis seinapinda kannelleeritud korintose eeskujus lähtuvate kapiteelidega poolsambad (pilastrid). Ka sarnaneb maalingute figuurikäsitus ning kuppelsaalide illusionistlik laekasse-
teering.

³¹ G.B.Scotti (sünd. 1776(7); surm. 1830) on Carlo Scotti poeg ning Pietro Scotti pojapoeg. Kuulub kuulsasse Põhja-Itaaliast pärinevasse kunstnike dekoraatorite perekonda. Võttis koos Venemaa juhtivate arhitektidega osa Tauria palee, Talvepalee, Peterhofi ja silmapaistvate lossiansamblite ehitustöödest. Vt. lähemalt В. Белаябская,

Роспись русского классицизма, Ленинград
1940 стр. 100 ж

Hõreda maalingutega leiame ühiseid jooni ka G.B.Scotti hilisemates töödes. Näiteks Narõškinite majaga Peterburis (1823). Viimased annavad tunnistust uuest - ampiirlikust kunstimaitsesest. On tähelepanuväärne, et Hõreda ja Narõškinite maja ornamentaalsed friisid on põhiosas väga lähedased.

Toodud võrdlusterida võiks jätkata veelgi. Näit. 1818. aastast pärinevad ja säilitatavad Strogenovide palee seinamaalingute skitsid. Lisame siinkohal vaid niipalju, et analoogiline kuni detailideni sarnane friis (osa friisist) leidub ka ühes Eestimaa mõisas - Vätla mõisas Läänemaal.

Ehitusajalooliselt ajavahemikku 1812⁻¹⁵ dateeritud Vätla mõisamaja³² kinnitab meie poolt esitatud väidet Hõreda mõisa-hoone ja maalingute valmimisest peale 1812.aastat. Samuti on tõenäoline, et kord juba Eestis töötanud nimekas kunstnik leidis tööd ka majal samal perioodil ehitamisel olnud mõisates.

G.B.Scotti töötas koos mitmete silmapaistvate arhitektidega: Voronihhini, Rossi, Starovi, kuid ka Eesti arhitektuuriajalooos tuntud L.Ruscaga. 1807.a. valmistas L.Rusca plaanid Nikolai Imetegija kiriku ehitamiseks Tallinnas.³³ Märkimist väärib, et L.Ruscaga omas G.B.Scotti ka lähedasi isiklikke sidemeid. G.B.Scotti ja L.Rusca on koos töötanud juba eelpool nimetatud Tauria palee ümberehitamisel. Meie

³² Varrak, T. Vätla mõisa ajalooline õiend. Tallinn 1977. KRPI arhiiv P-3052, lk.19.

³³ Eesti arhitektuuri ajalugu, lk.336.

teema seisukohalt on tähelepanuväärne fakt, et Tauria palee ruumi nr.42 laes spiraalina keerduv stakkfriis kordub ka Höreda mõisa fassaadil (vt. foto).

Loomulikult ei piisa esitatud võrdlustest kaugeleulatavate järelduste tegemiseks. Pigem peaks toodud fakt meid ajendama täiendavale kunstiajaloolisele uurimistööle. Kahjuks väljub see aga käesoleva õiendi ajaraamidest. Lõpetuseks olgu aga öeldud, et rohkem kui tänaseni peaksime me tähelepanu pöörama meile kättesaadavate Venemaa juhtivate kunstilinnade Leningradi ja Moskva arhitektuurile. (Toodud arvukatest võrdlusnäidetest õnnestus autoril töö kirjutamise perioodil viibida vaid Moskva lähedases Ljublino mõisas.) Eeldab ju arhitektuuriajalooline uurimistöö muu seas (eeskätt) ka tutvumist väljapaistvamate ehitusnäidetega või siis nende korduvat ülevaatamist. Mõnigi kord võib see meie arhiivides oleva kasina andmestiku taustal saada võtmeks konkreetsete kunstiajalooliste probleemide lahendamisel.

Kokkuvõte

Hõreda kunstiajalooliselt kõrgeväärtuslik mõisahoone on ehitatud kahes etapis. Esimene ehitusjärg pärineb orienteeruvalt ajavahemikust 1800-1808, mõisahoone lõplik valmine leidis aga oletatavasti aset peale 1813.aastat, kui mõisa saabus elama Hõreda tookordne omanik Gideon von Staal. Esitatud järeldus põhineb nii kirjalikel arhiiviallikatel kui ka stiilikriitilisel analüüsil.

Samast perioodist, arvatavasti 1813.a. või mõnevõrra hilisemast ajavahemikust pärinevad ka Hõreda mõisa maalingud. Käesolevas õiendis oleme esitanud ainult esialgsed seisukohad maalingute dateerimise, ikonograafilise määratlemise kui ka võimaliku autori osas. Maalingute kohta lõplike järelduste esitamine saab arvatavasti võimalikuks peale maalingute eelseisvat uurimist naturis. Maalingute kunstiajalooline väärtus eeldab ka viimaste suhtes täiendavaid vaatlusi nii stiilikriitika kui ka arhiivsete uurimiste taustal. Kokkuleppel ENSV Põllumajandusministeeriumi Aian-duse Peavalitsusega on kavandatud maalingute eraldi uurimine ajaloolise õiendi vormis.

Lisa käesolevas õiendis esitatud seisukohtadele, peaksid pakkuma ka mõisahoone kavandatud väliuurimised.

Ülejäänud mõisaansambel, v.a. park, mis rajati arvata-vasti üheaegselt peahoonega, pärineb 19.sajandi lõpukümne-test, osaliselt ka 20.sajandi algusest.

Käesolev ajalooline õiend võiks olla esimeseks sammuks Hõreda mõisaansamblile restaureerimisalase projekt-dokumen-tatsiooni koostamisel.

Kasutatud allikmaterjali nimestik

1. Arhiivsed allikad

Riikliku Ajaloomuuseumi arhiiv Tallinnas = RAM

Fond 1,

" 8,

" 70,

" 80

" 104,

" 280.

Riiklik Ajaloo Keskarhiiv Tartus = RAKA

Fond 3,

" 854,

" 1824,

" 2486,

" 2072.

Riiklik Etnograafia Muuseum Tartus = REM

Fond 887.

Oktoobrirevolutsiooni ja Sotsialistliku Ülesehituse

Riiklik Keskarhiiv Tallinnas = ORKA

Fond 58

" 1552

Vanade Aktide Riiklik Keskarhiiv Moskvaa = VARKA

Fond 274.

Kultuurimälestiste Riikliku Projekteerimise Instituudi
arhiiv Tallinnas = KRPI

2. Käsit kirjaline materjal

1. K.Aluve, Hõreda mõisahoone tehnilise seisukorra kirjeldus, protokoll-dokumentaalsed fotod ja remont-konserveerimistöde kaalutlused. Tallinn 1963, KRPI arhiiv P-458.
2. M.Männisalu, Raikküla mõisa ajalooline õiend. Tallinn 1971, KRPI arhiiv P-1411.
3. T.Varrak, Vatla mõisa ajalooline õiend, Tallinn 1977, KRPI arhiiv P-3052.

3. Trükitud allikad

1. A.W.Kröger, Estländisches Verkehrs u. Adressbuch für 1893/94, Riga 1893.
2. O.M.v.Stackelberg, Genealogisches Handbuch der estländischen Ritterschaft. II Bd.
3. H.v.Wistinghausen, Quellen zur Geschichte der Rittergüter, Estlands im 18. u. 19. Jahrhundert 1772-1889. Hannover-Döhren 1975.

4. Kirjandus

1. Eesti arhitektuuri ajalugu, Tallinn 1965.
2. Eesti kunsti ajalugu, Tallinn 1975.
3. A.W.Hupel, Topographische Nachrichten von Lief-u. Estland, Bd.III, Riga 1782.
4. P.Johansen, Die Estlandliste des Liber Censur Danicae, Kopenhagen-Reval 1933.

5. J. Paucker, Die Herren von Lode und deren Güter in Ehetland, Livland und auf der Insel Öesel nach Urkunden und anderen geschichtlichen Nachrichten, Dorpat 1852.
6. H. Pirang, Das Baltische Herrenhaus, B.I, Th.II, Riga 1928.
7. S. Vahre, Eestimaalurahvas hingeloenduste andmeil, Tallinn 1973.
8. В. Белявская, Роспись русского классицизма, Ленинград 1940.

Fotode nimestik

1. Hõreda mõisa plaan aastast 1845
RAKA, F.2072, nim.8, s.ü.1. F-18991
2. Hõreda mõisa plaan aastast 1883
RAKA, F.2072, nim.8, s.ü.17. F-18992
3. Hõreda mõisa plaan aastast 1896
RAKA, F.854, nim.4 g V, s.ü.130. F-18993
4. Hõreda mõisa plaan aastast 1910
RAKA, F.2072, nim.8, s.ü.21. F-18994
5. Hõreda mõisamaja. Vaade maanteelt. Foto
V.Rinaldo 1979.a. N-18984/2
6. Hõreda mõis. Vaade mõisaansamblile loodest.
Foto V.Rinaldo 1979.a. N-18979/3
7. Viinavabrik. Vaade idast. Foto V.Rinaldo
1979.a. N-18978/1
8. Viinavabrik. Vaade põhjast. Foto V.Rinaldo
1979.a. N-18980/2
9. Viinakelder. Foto V.Rinaldo 1979.a. N-18980/3
10. Valitsejamaja. Vaade läänest. Foto V.Rinal-
do 1979.a. N-18979/2
11. Valitsejamaja. Vaade loodest. Foto V.Rinal-
do 1979.a. N-18979/1
12. Sõiduhobuste tall-tõllakuur. Vaade läänest.
Foto V.Rinaldo 1979.a. N-18982/1

13. Sõiduhobuste tall-tõllakuur. Vaade põhjast.
Foto V.Rinaldo 1979.a. N-18981/1
14. Kuivati. Foto V.Rinaldo 1979.a. N-18981/2
15. Pargiallee. Foto V.Rinaldo 1979.a. N-18980/1
16. Mõisamaja tagafassaadil kaarjalt paigutatud
puud. Foto V.Rinaldo 1979.a. N-18982/2
17. Mõisamaja 19.sajandil. REM Fd.887:207 F-18999
18. Mõisamaja käesoleva sajandi algul. Foto
H.Pirangi järgi F-19000
19. Vaade mõisamajale läänest. Foto V.Rinaldo
1979.a. N-18984/3
20. Vaade mõisamajale idast. Foto V.Rinaldo
1979.a. N-18985/3
21. Vaade mõisamaja tagafassaadile. Foto V.Rinal-
do 1979.a. N-18978/2
22. Portikuse lagi. Foto V.Rinaldo 1979.a. N-18978/3
23. Ida välisuks. Foto V.Rinaldo 1979.a. N-18985/2
24. Peavestibüül ja trepp. Foto V.Rinaldo 1979.a. N-19005
25. Uks hoone vasakus tiivas. Foto V.Rinaldo
1979.a. N-18983/2
26. Peahoone I korruse põhiplaan, Fk-229
27. Peahoone II korruse põhiplaan, Fk-231
28. Peahoone lõige, Fk-233
29. Friisi detail peafassaadilt, Fk-237
30. Saali samba kapiteel ja baas
31. Mõisamaja 19.sajandil. Kuppelsaal. REM F.
887:211 F-18995

- 32. Sama, Kuppelsaali taga asuv saal. REM F.887:208 F-18996
- 33. Sama. Vaade ristkülikukujulisest saalist kuppel-
saali. REM F.887:209 F-18997
- 34. Sama. Kuppelsaal. REM F.887:210 F-18998
- 35. Kuppelsaal. Foto V.Rinaldo 1979.a. F-19001
- 36. Kuppelsaal. Foto V.Rinaldo 1979.a. F-19002
- 37. Kuppelsaali lagi. Foto V.Rinaldo 1979.a. N-18983/3
- 38-48. Kuppelsaal (friis) vasakult paremale. Fotod N-18985/1
V.Rinaldo 1979.a. N-18984/1
N-18986/2
N-18988/2
N-18987/3
N-18988/3
N-18989/1
N-18989/2
N-18986/1
N-18988/1
N-18987/2
- 49. Vaade ristkülikukujulise saali lõunaseinale.
Foto V.Rinaldo 1979.a. F-19003
- 50. Vaade ristkülikukujulise saali idaseinale.
Foto V.Rinaldo 1979.a. F-19004
- 51. Vaade ristkülikukujulise ruumi idaseinale.
Foto V.Rinaldo 1979.a. N-18983/1
- 52. Sama ruumi lõunaseinale. Foto V.Rinaldo 1979.a. N-18990/1
- 53. Sama ruumi lääneseinale. Foto V.Rinaldo 1979.a. N-18990/2
- 54. Sama ruumi põhjaseinale. Foto V.Rinaldo 1979.a. N-18990/3
- 55. Vatla mõis. Monokroomse maalinguga friis sealis.
Foto H.Kolmer / T.Varrak 1976.a. N-16715





de Hooste koppel.

Bof hördel.

Brennerei.

Niedburg.

Niede.

P. 8.

P. 7.

Niede 1.

Maschinen Niede.

P. 3.

P. 4.

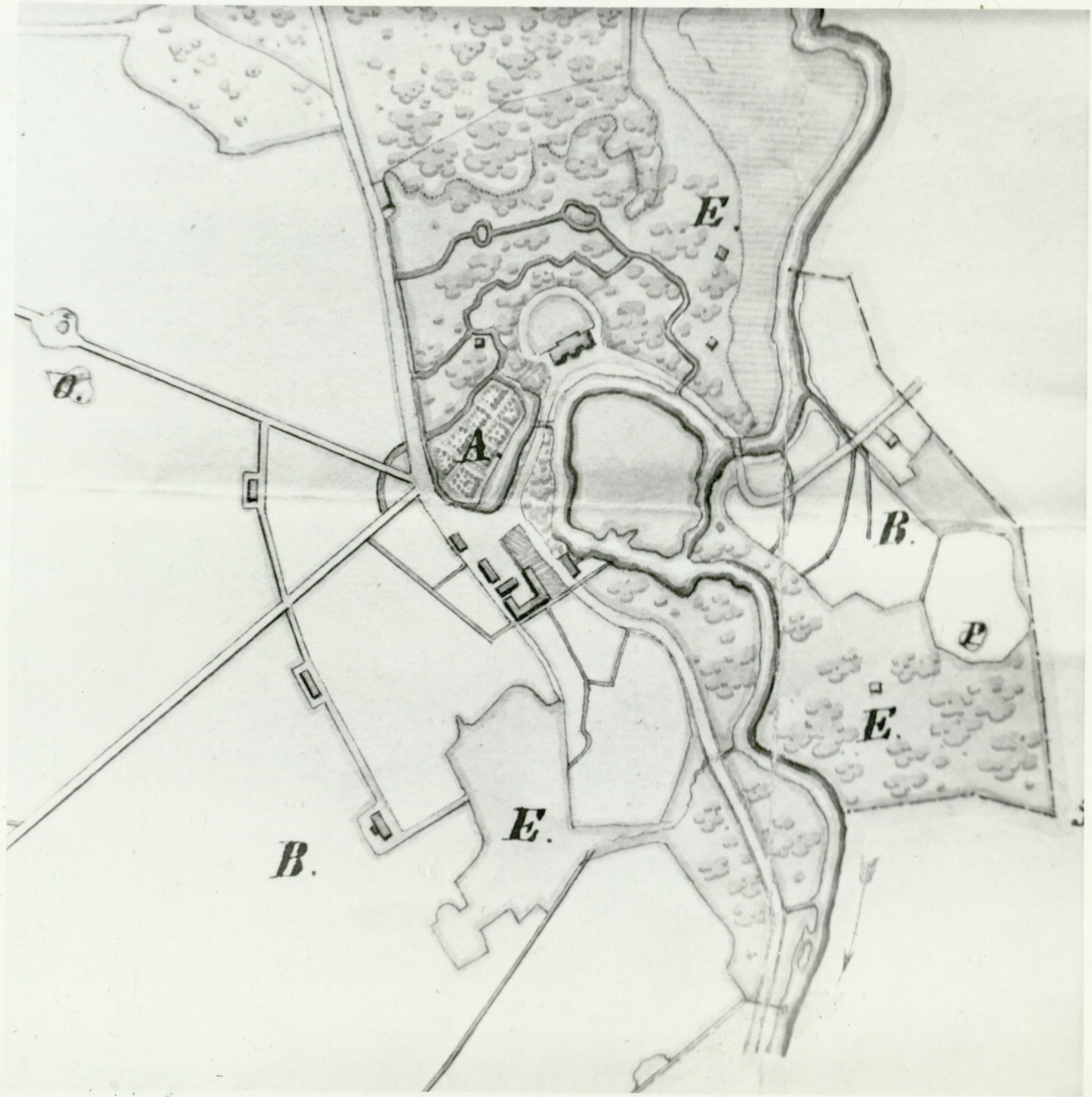
Windmühle.

Scheune.

Scheune.

1267

2



3

Hof Bördel

Henschl. kü

de - hooste koppel















110

111



11

84



12

64



13

50



14





16

53



18



67



20





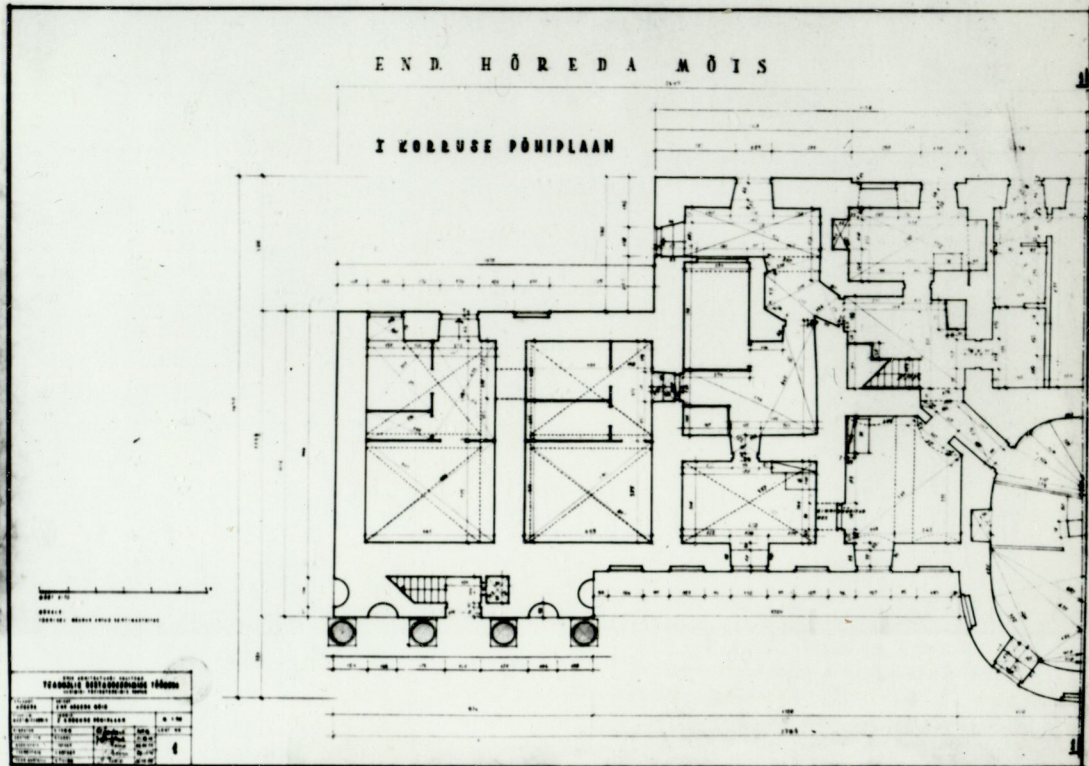






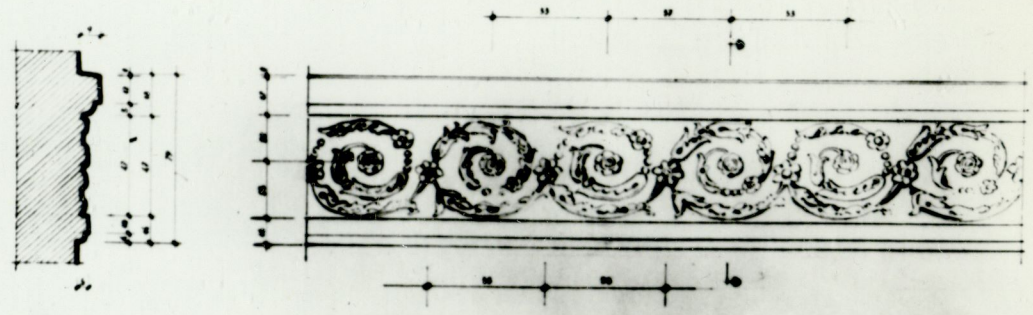
END. HÕREDA MÕIS

I KORRUSE PÕHIPLAAN



END HÕREDA MÕIS

PRÜÜSI DETAIL PEAFASSADILT



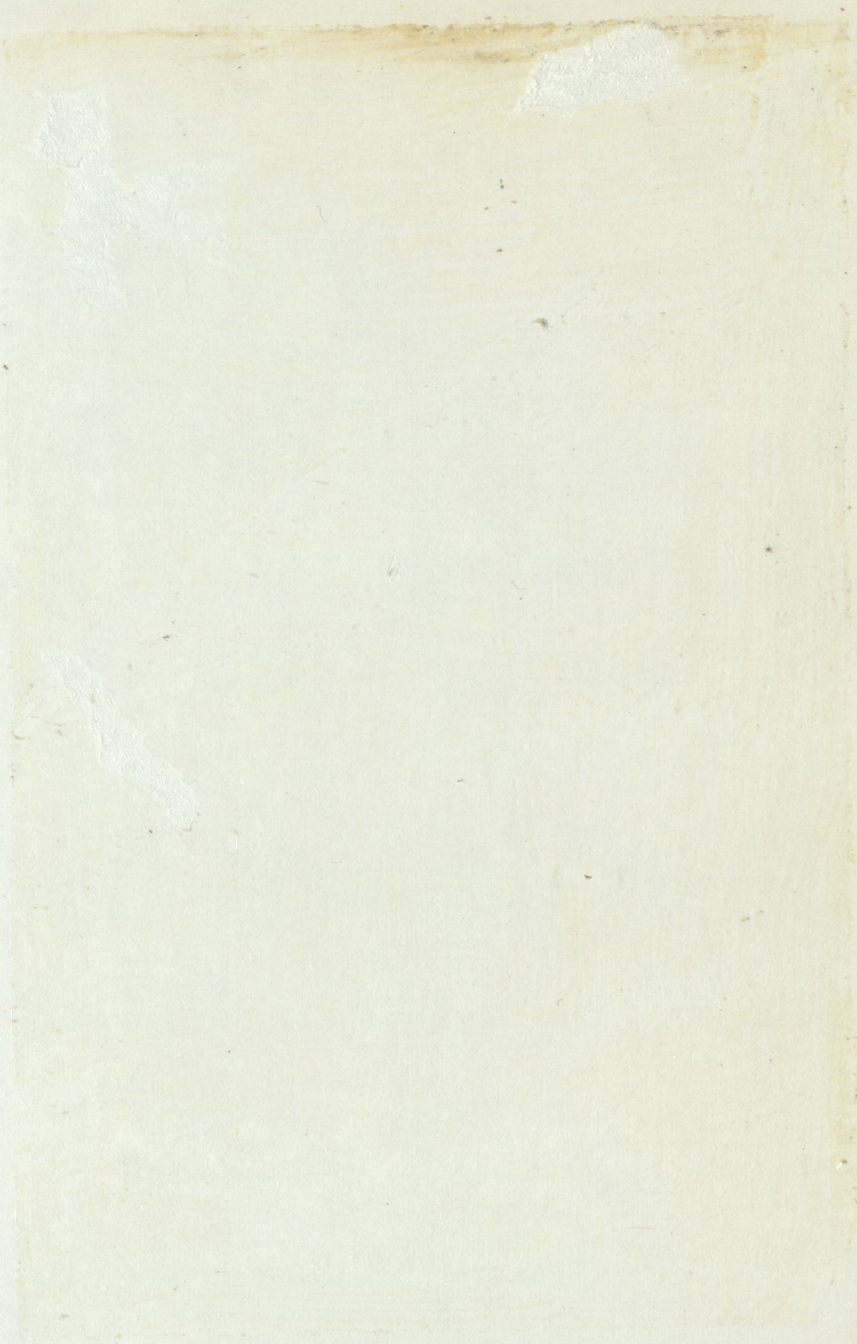
MÄÄRUS: JOONISEL MÕÕDUD ARVUD
KONTROLLIPEETES.

EESTI ARHITEKTUURI KOLLEGIUMI TÖÖKIRJANDUS-OSAKONNA TÖÖKIRJ			
PLAANI NIMETUS	PLAANI MÕÕD	PLAANI MÄÄRUS	PLAANI NIMETUS
END HÕREDA MÕIS	PRÜÜSI DETAIL PEAFASSADILT		
PLAANI NIMETUS	PLAANI MÕÕD	PLAANI MÄÄRUS	PLAANI NIMETUS
END HÕREDA MÕIS	PRÜÜSI DETAIL PEAFASSADILT		
PLAANI NIMETUS	PLAANI MÕÕD	PLAANI MÄÄRUS	PLAANI NIMETUS
END HÕREDA MÕIS	PRÜÜSI DETAIL PEAFASSADILT		
PLAANI NIMETUS	PLAANI MÕÕD	PLAANI MÄÄRUS	PLAANI NIMETUS
END HÕREDA MÕIS	PRÜÜSI DETAIL PEAFASSADILT		











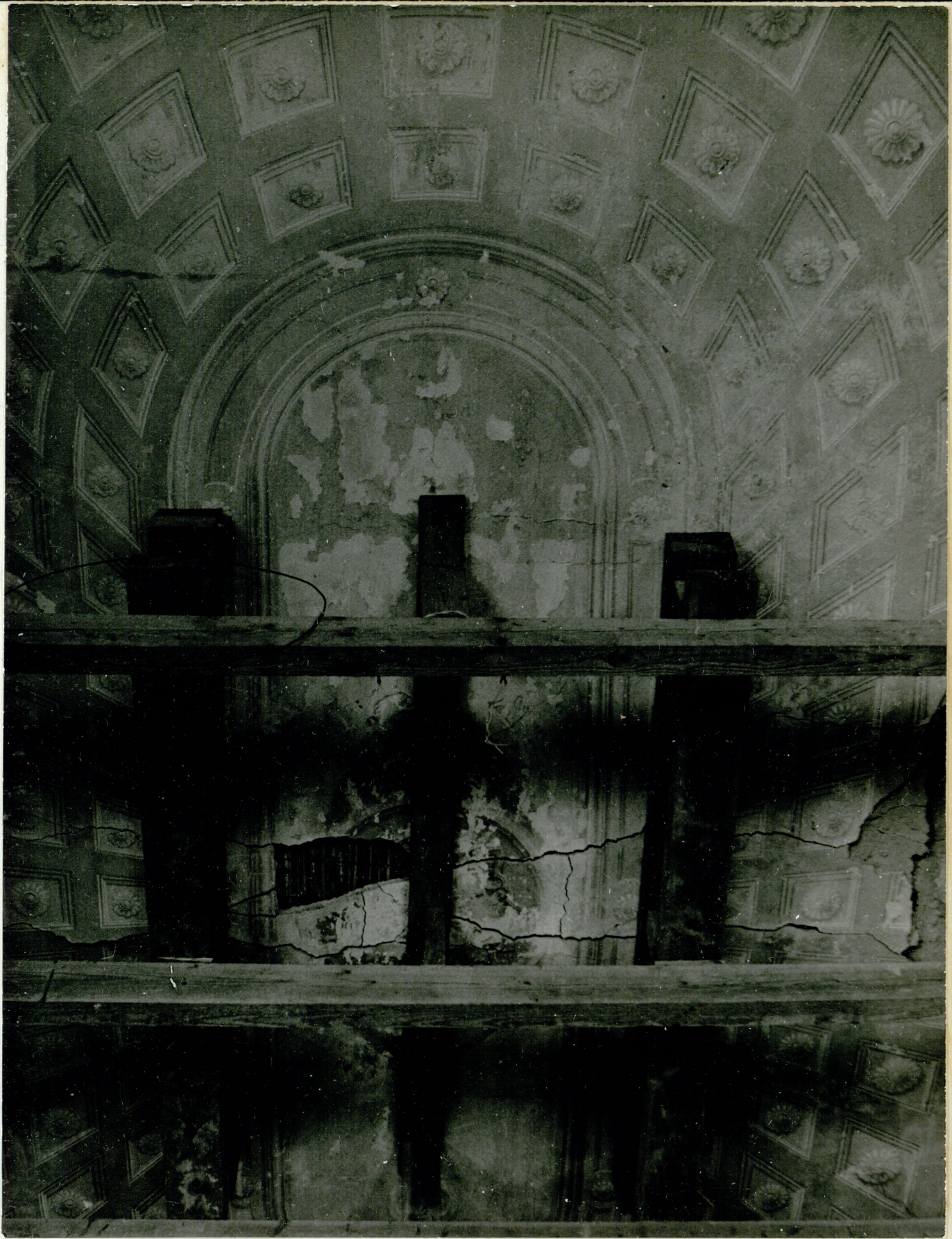
25

1/2



36

87







39





41



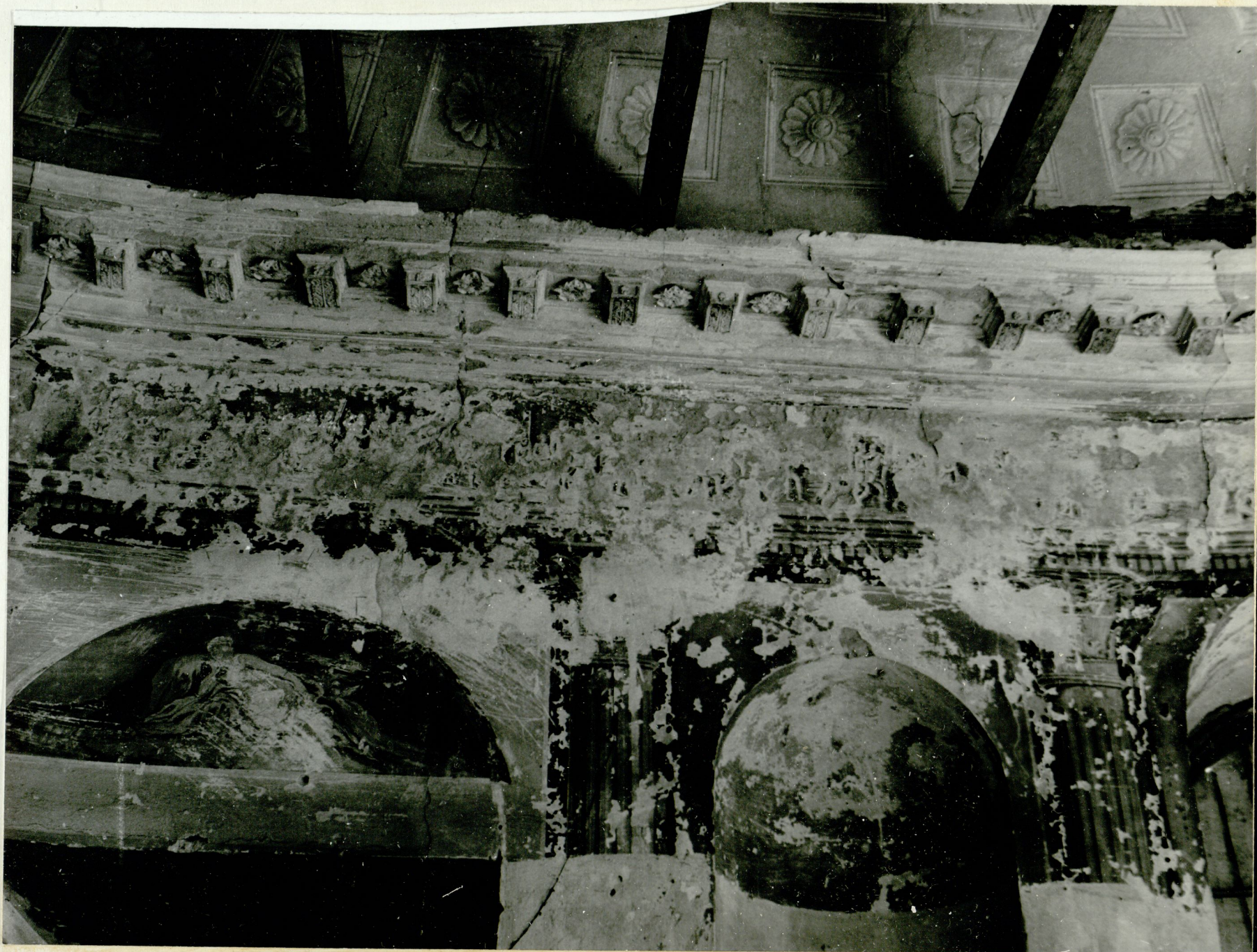
42



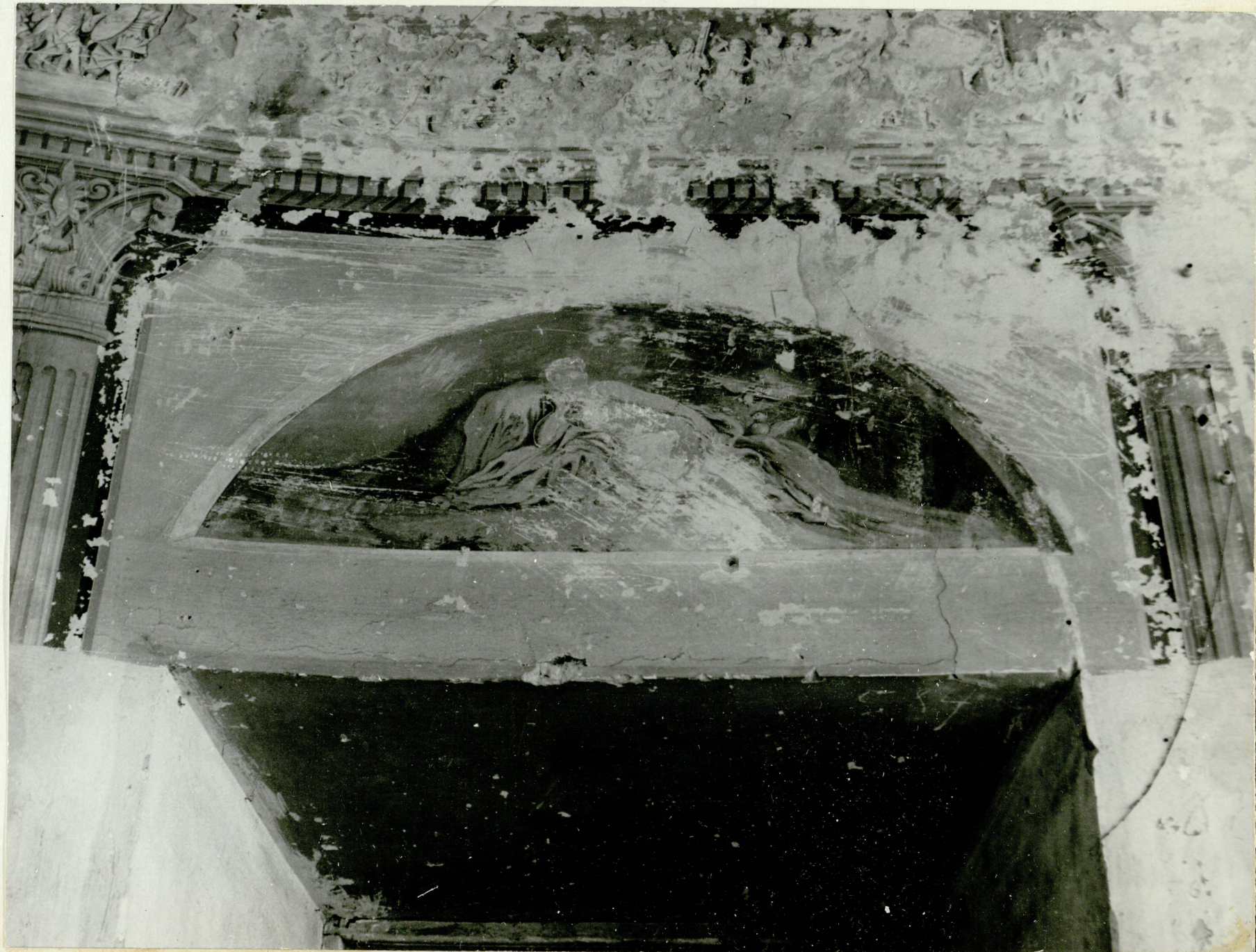
13



45



46



47

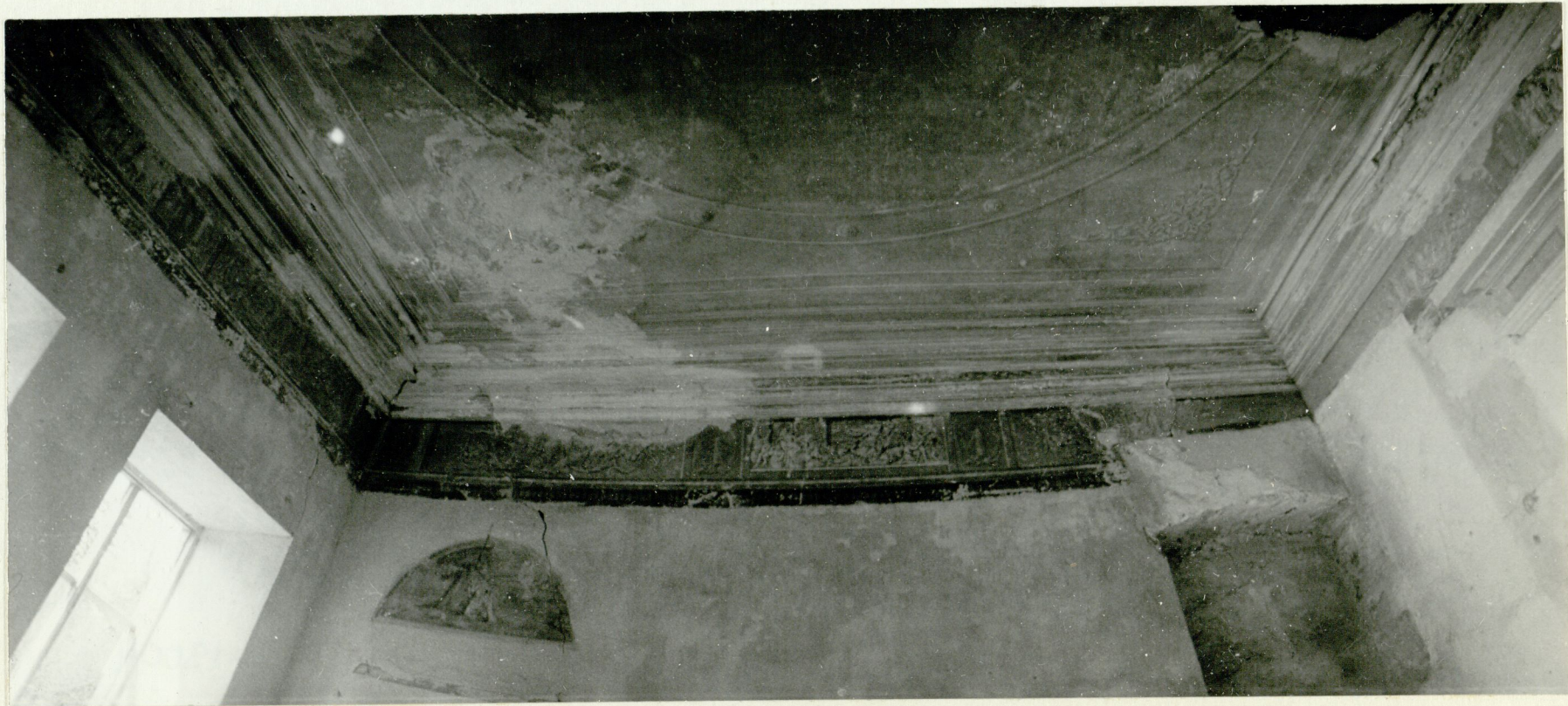


84



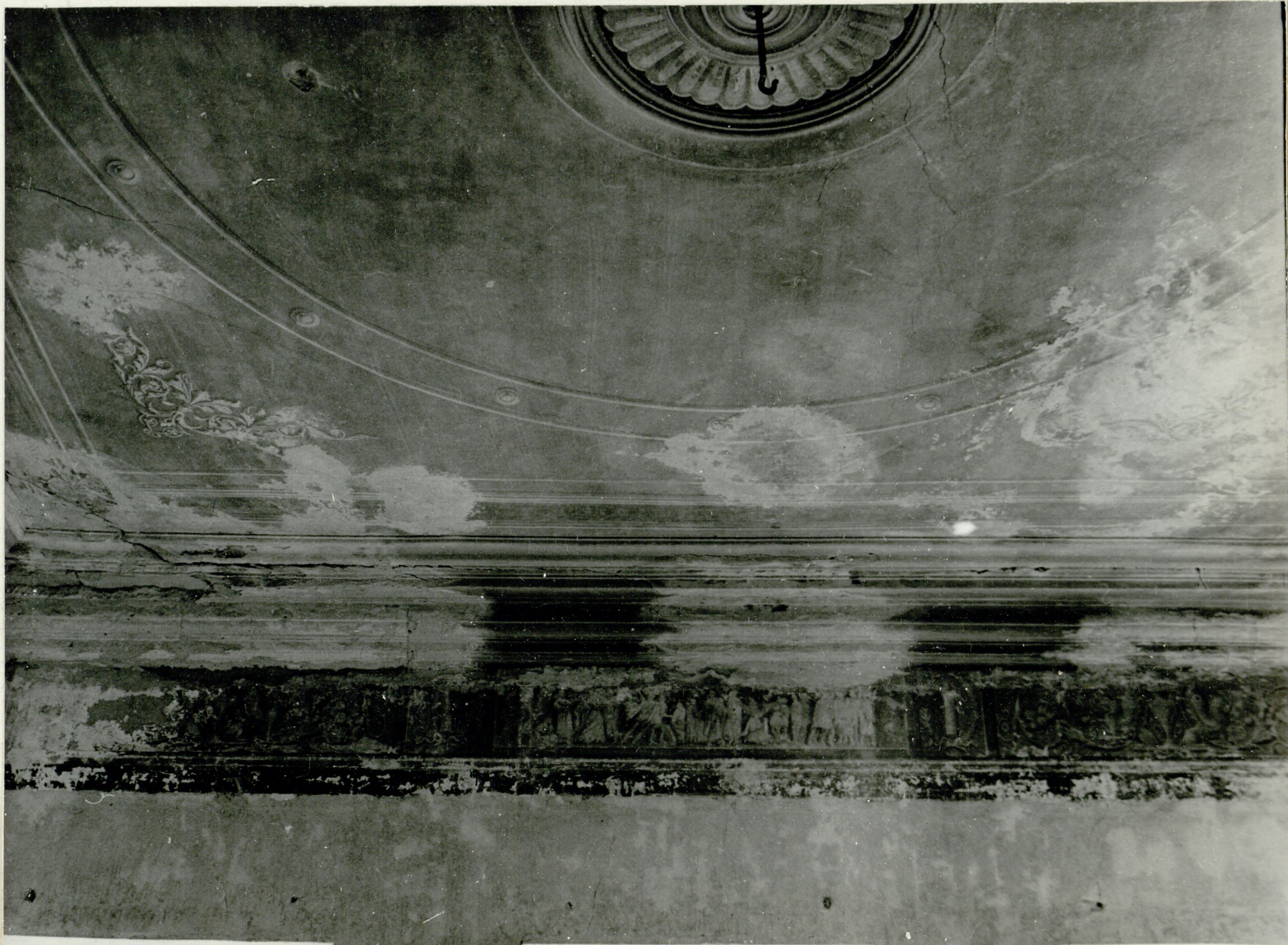
49

25

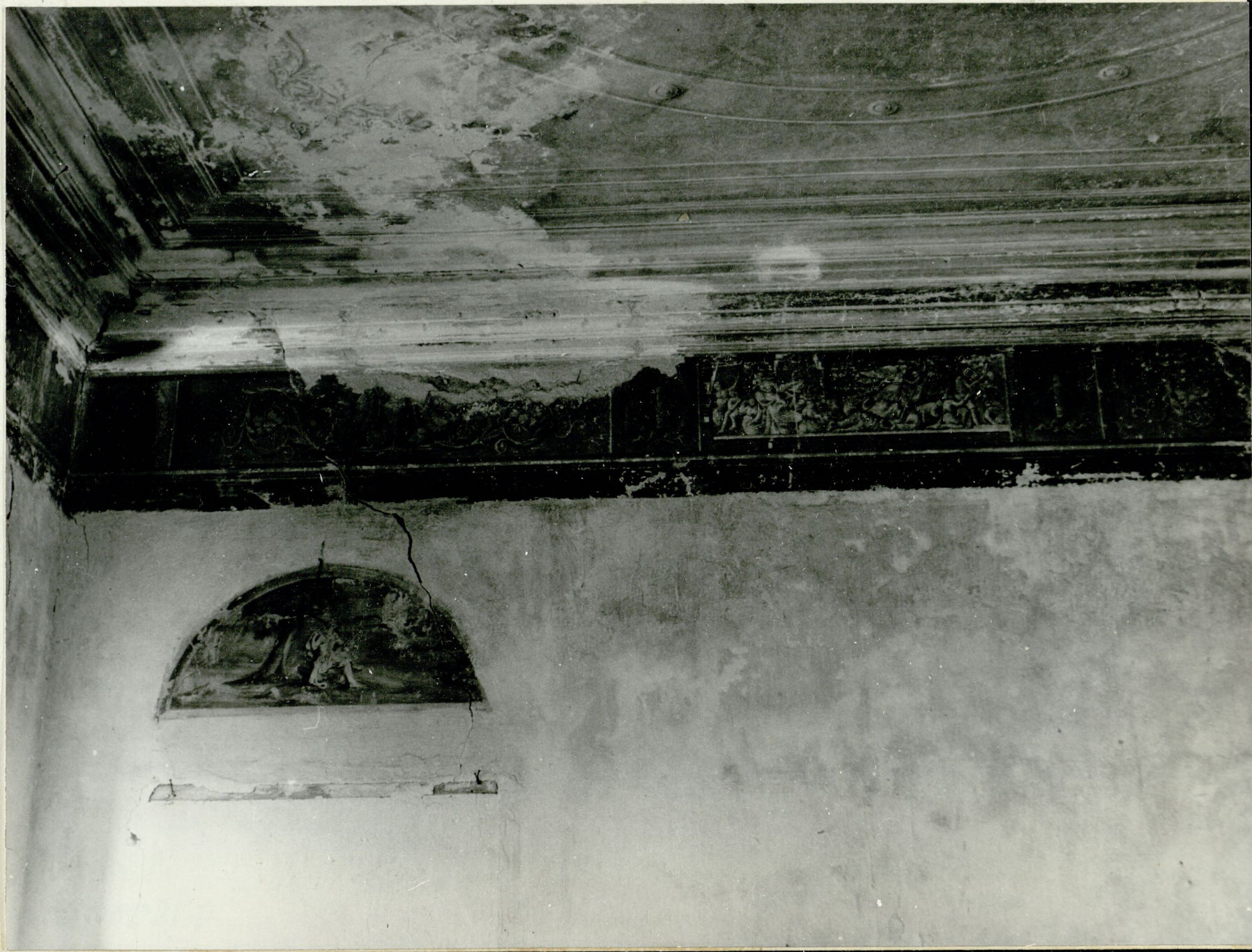


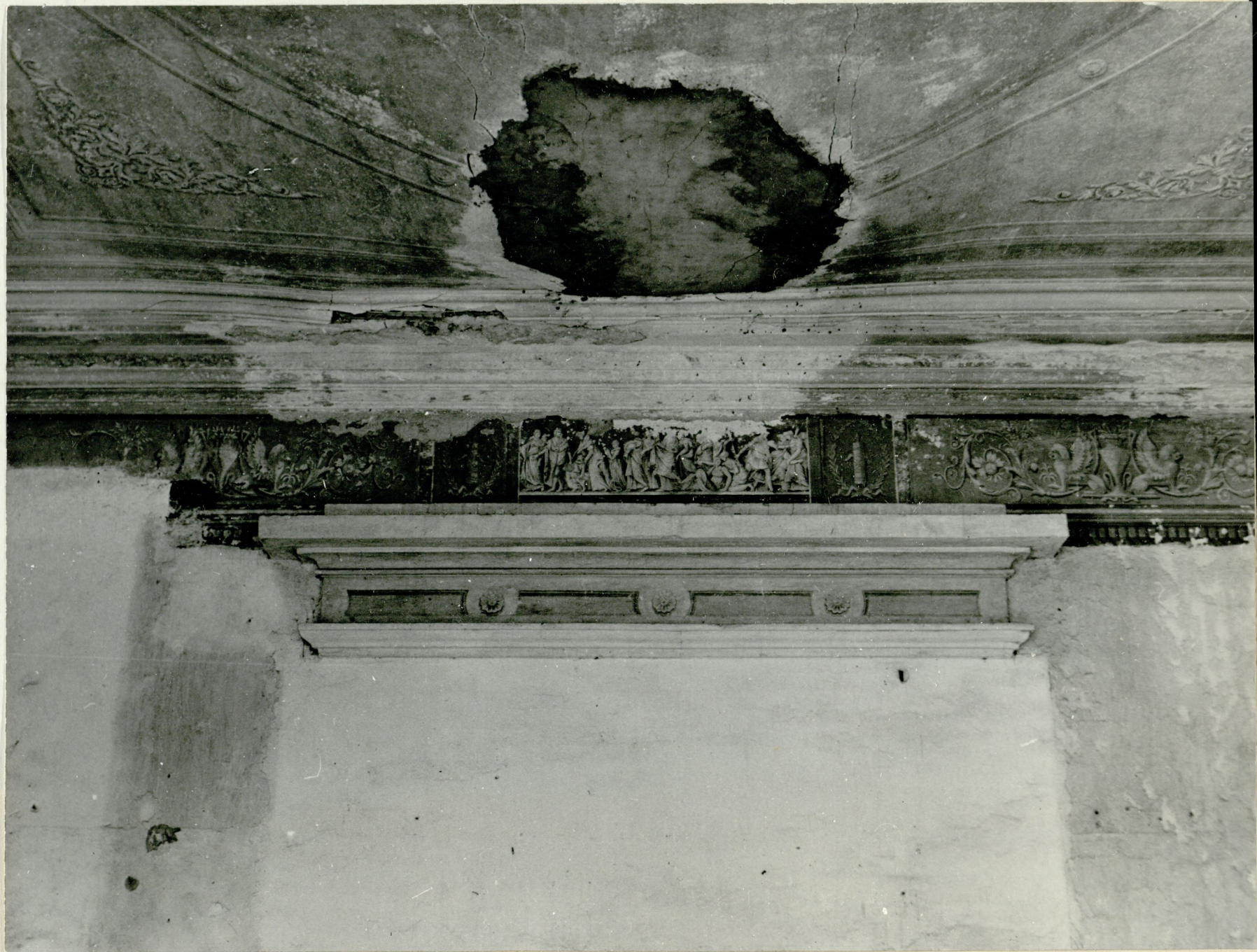
50

86



57





53



54

