

ENSV RIIKLIK EHTUSKOMITEE
KULTUURIMALESTISTE RIIKLIK PROJEKTEERIMISE INSTITUUT

Tellija: Kuremaa Sovhoostehnikum

Töö nr. III-79038

Kuremaa mõisa
ajalooline õiend



Instituudi direktor

III osakonna juhataja

Projekti peainsener

H. Uuetalu

A. Sandberg

J. Treikelder

Tallinn, 1979.a.

Ajaloolise õiendi koostas:

van. teadur-etnograaf

M. Ernesaks

M. Ernesaks

Sisukord

Sissejuhatus	4
I. Ajalooline ülevaade	
1. Varasemast ajast kuni 19.sajandi 30-ndate aastateni	6
2. Mõisa majanduselust 19.sajandi II poolel ja 20.sajandi algul	10
3. Kodanlik periood	13
II Ehitusajalugu	15
III Ehituskirjeldus	
1. Peahoone	20
2. Park , , , , ,	23
3. Kõrvalhooned	25
Kokkuvõte	27
Kasutatud arhiivimaterjalid ja kirjandus	28
Fotode nimekiri	30
Fotod 1-42	
Lisa nr.1 (Kuremaa mõisa mööbel 1849.a.)	
Lisa nr.2 (Mõisamaade plaan)	
Lisa nr.3 (E.J.T.Straussi kavandid)	
Inventariseerimisplaanid	

Sissejuhatus

Endine Kuremaa mõis asub Jõgeva rajoonis Laiuse k/n piires Kuremaa järve põhjakaldal Laiuse voo ru nõlval umbes 8 km kaugusel Jõgeva-Mustvee maanteest. Varasema administratiivse jaotuse järgi kuulus mõis Tartu maakonda Palamuse kihelkonda Kuremaa valda.

Kuremaa mõisa klassitsistlikus stiilis peahoone ja arvukad kõrvalhooned moodustavad ühe rikkalikuma ja paremini säilinud mõisaansambli Jõgeva rajoonis. Mõisaansamblile lisab väärtust tema looduslik asend: ainulaadne vooremaastik, varjuline liigirohke park, sinetav järv ning viljakad põllumaad.¹

Silmaspidades põlluharimiseks ja karjakasvatamiseks sobivat ala, püüdsid edumeelsemad mõisnikud juba möödunud sajandil siin edendada nii põllundust kui karjandust.

Kodanliku Eesti perioodil asus mõisa peahoones karjakasvatuskool, mille baasil loodi meie päevil Kuremaa Sovhoostehnikum. Õppeasutus valmistab ette keskharidusega agronome ja zootehnikuid. Kuremaal on põllumehetarkust kogunud kauaaegneloomakasvatuse ja Veterinaaria Teadusliku Uurimise Instituudi direktor, põllumajandusteaduste doktor A.Mölder, Eesti Maaviljeluse ja Maaparanduse Teadusliku Uurimise Instituudi direktor, majandusteaduste kandidaat E.Tõnurist, Eesti Põllumajanduse Akadeemia professor Ülo Oll jpt.

¹ Kuremaa mõisa erakordselt meeldivale asendile viitab juba A.W.Hupel XVIII sajandil, vt. Topographische Nachrichten von Lief- und Ehstland, I, Riga, 1774, lk.267.

Käesoleva ajalooline õiendi ülesandeks on välja selgitada üldjoontes Kuremaa mõisa varasem ajalugu, lähemalt vaadeldakse mõisamajanduselu, peahoone ja ansambli väljaehitamist 19. sajandil. Püütakse selgust luua peahoone ehitamise daatumis. Seni võime kohata trükisõnas kaht erinevat aastaarvu. Eesti Nõukogude Entsüklopeedia toob peahoone ehitamisajaks 1799-1802,¹ hilisemad populaarteaduslikud käsitlused, mis viitavad kunstiajaloolase E.Pareki uurimustele, aga a. 1837-1844.²

Ajaloolise õiendi koostamisel on kasutatud kirjenduses, arhiivides (Eesti NSV Riiklik Ajaloo Keskrahiiv, Oktoobrirevolutsiooni ja Sotsialistliku Ülesehitustöö Keskrahiiv) leiduvaid materjale ning väliuurimisi.

Eriti rikkalik materjal Kuremaa mõisa kohta leidub ENSV Riiklikus Ajaloo Keskrahiivis Tartus, kus asub spetsiaalne Kuremaa mõisa fond (f.1388). Ehkki enamuse selle fondi materjalidest on mõisa majanduselu puudutavad, on seal kajastamist leidnud ka ehitusajaloolised andmed. Sellelaadne materjal on meie mõisafondides küllaltki haruldane. Peahoone projekti kavandid on antud käesoleva õiendi spetsiaalses lisan. Visandid on signeeritud - E.J.T.Strauss - ja nii on meil võimalik rääkida ka peahoone projekteerijast.

¹ ENE 4, Tln. 1972, lk.246.

² Remmel, H. Vooremaa, Tln. 1978, lk.139.
Veskis, E. Siin- ja sealpool maanteed. Jõgeva raj., Tln. 1974, lk.35.

I Ajalooline ülesaaide.

1. Varasemast ajaloost kuni 19.sajandi keskpaigani.

Palamuse ümbrus on varasemaid asustatud piirkondi Vooremaal. Sellest kõnelevad muinaslinnuste asupaigad, ohvrikivid jm. arheoloogiamälestised.¹

Vooremaad on põlisest ajast haritud põllumaaks, siia rajati perederohkeid külasid. Külade iidrust iseloomustavad "vere"-lõpulised nimed: Raadivere, Ebavere, Eerikvere, Soomevere, Varbevere, Toovere jt. Keeleteadlane P. Ariste seostab "vere"-lõpuliste kohanimedega tekkinud alepõllundusega, sest vana soome-ugri sõna "vēri" tähendas algselt metsa, hiljem just leht- või segametsa ja nii võis "-verest" saada alemaa nimetus.² Arvatakse ka, et vere-nimed on tulnud sõnast "veer" (omastav veere), mis viitab küla asukohale voore veerel.³

Peale maa vallutamist 13.sajandil asuti kohe kirikukihelkondade rajamisele. Esimesed ürikulised andmed Palamuse kihelkonna kohta pärinevad 1234-ndast aastast.⁴

Kihelkonna vanimaks mõisaks oli Luua mõis (Ludenhof), mida mainitakse 1519-ndast aastast.⁵ Enamus Palamuse kihelkonna mõisatest eksisteerisid enne Liivi sõja algust. Ajaloo-

¹ Moora, H. Palamuse kihelkond enne ristiusu tulekut. Palamuse kirik 1234-1934. Tartu 1934.

² Ariste, P. "Keel ja kirjandus" nr.8, 1963, lk.475.

³ Rimmel, H. Vooremaa, Tln. 1978, lk.35.

⁴ Hildebrand, H. Livonica vornähmlich aus dem 13. Jahrhundert im Vaticanischen Archiv, Riga 1887, lk.49.

⁵ Ligi, H. Eesti talurahva olukord ja klassivõitlus Liivi sõja algul (1558-1561), Tln. 1961, lk.358.

doktor H.Ligi andmeil rajati Palamuse kihelkonna Kaarepere, Kuremaa ja Roela mõisad 16.sajandi keskel.¹

Sel perioodil, s.o. 16.saj. keskel kuulus Kuremaa mõis (sks. Jensel) Johann Wrangellile.² Teatavasti Liivi sõja järel langes Lõuna-Eesti, sealjuures ka Põhja-Tartumaa Poola valdusesse. Nii oli mõnda aega Kuremaa mõisa valitsejaks poolakas Andreas Chotkowsky. Nimetatud isiku valduses ei olnud mõis kaua. Juba 1598.a. ostis Johann Wrangelli poeg Fabian Wrangell Poola kuninga Sigismund III poolt välja antud omandiõiguse alusel 8000 taalri eest Kuremaa mõisa tagasi.³

1629.a. omandas mõisa seaduspärase pärimise teel eelmise poeg rittmeister Fabian Wrangell, kes oli ka Roela mõisa omanik. Ligikaudu samast perioodist pärinevad esimesed andmed Kuremaa mõisa suuruse kohta: Kurremois (Jensel) 1627.a. 7 5/8 adramaad.⁴

17.sajandi keskel läks Kuremaa mõis naisliinis pärandamise teel Ungern-Sternbergide kätte. Ungern-Sternbergid oli üks suuremaid ja tuntumaid balti-saksa suguvõsapid.⁵ Ka reduktsiooniajal 1682.a. jäi mõis eelpoolnimetatud suguvõsa valdusesse. 18.saj. keskpaiku müüs maamarssal Conrad Ungern-Sternberg Kuremaa mõisa oma õe Dorothea Elisabethi abikaasale Moritz Wilhelm von Pistohlkorsile, kes 1683.a. pärandas mõisa 45000 hõberubla väärtuses oma pojale leitnant Moritz

¹ Ligi, H. Eesti talurahva olukord ja klassivõitlus Liivi sõja algul (1558-1561), Tln. 1961, lk.358.

² Stryk, L. Beiträge zur Geschichte der Rittergüter Livlands, Bd.I, Dorpat 1877, lk.3.

³ Samas, lk.3.

⁴ Hagemester, H. Materialien zu einer Geschichte der Landgüter Livlands, Riga 1837, lk.112.

⁵ Genealogisches Handbuch der baltischen Ritterschaft, Bd.I, 1929-1931.

Wilhelm von Pistohtkorsile.¹ 18. saj. lõpul, täpsemalt 1793. a. revisjoni järgi oli mõisa piirkonnas 366 meest ja 350 naist, mõisamaade suuruseks oli 12 7/8 adramaad.²

Siit edasi on olnud Kuremaa mõis mõnda aega ostu-müügi objektiks. 1810. a. ostis Liivimaa Krediidiühing pankrotti jäänud mõisa 45000 hõberubla eest ning müüs 1821. a. maamarssal Reinhold Wilhelm von Liphartile. 1834. a. omandas Kuremaa mõisa 200 000 bankorubla eest maamarssal Aleksander von Oettingen.³ Seega 19. sajandi 30-ndatest aastatest algas Kuremaa mõisas nn. Oettingenide ajajärk, mis kestis kuni mõisate võõrandamiseni 1920-ndal aastal. Oettingenide puhul on meil tegemist edumeelse ja elujõulise perekonnaga, kes põlvnes rootsi aadlist.⁴ Nimetatud perekond on jättnud sügava jälje kultuurilukku ning rakendanud uuendusi mõisamajanduses. Aleksander von Oettingen kuulus energiliste ja töökate mõisnike hulka, kes pärandusena sai Visusti mõisa, 1831. a. ostis Luua mõisa, 1834. a. Kuremaa mõisa, 1842. a. Vaimastvere ja Ripuka mõisa. Tema poeg professor Aleksander kirjutas oma mälestustes, et isal olid mõisapidamisel abiks vaid eestlastest kubjas ja aidamees. Ta käis ise kaasas viinavoorides, millega tol ajal rikkaks saadi.⁵ Maailmavaatelt

¹ Stryk, L. Beiträge..., lk.

² RAKA f.567, nim.2, s.5, lk.23-26.

³ Stryk, L. Beiträge...

⁴ Deutschbaltisches Biographisches Lexikon 1710-1960, 1970, lk.555.

⁵ Parek, E. Ajalooline õiend Luua mõisahoonete kohta. ENSV Kultuurimälestiste RPI arhiiv, P-2412, 1975, lk.8.

kuulus Aleksander von Oettingen progressiivsesse balti-saksa rühmitusse "Jung Livland", mille liikmeid peeti tagurlike seisusekaaslaste poolt romantilisteks liberaalideks.¹ Rahvasuus oli aga esimene Kuremaa Oettingen omandanud tigea mõisniku kuulsuse.²

Aleksander von Oettingeni kuuest pojast olid kolm Tartu ülikooli professorid. Georg Philipp (1824-1916) oli oftalmo- loog, kirurgiaprofessor, aastatel 1868-1876 ülikooli rektor, Aleksander Konstantin (1827-1905) teoloogia professor, kirju- tas töid eetika, filosoofia ja kirjanduse alal. Temalt päri- nevad kirjalikud mälestused Visusti, Laua ja Kuremaa mõisa- test ning hilisemast õpinguperioodist Tartu ülikoolis.³ Ven- dadest noorim Artur Joachim (1836-1920) oli füüsikaproffessor, muusikateoreetik, tegeles meteoroloogiaga ning õpetas välja terve põlvkonna meteorolooge. Kõige vanem poeg August Georg Friedrich (1823-1908) oli erialalt jurist, aastatel 1862- -1868 Liivimaa kuberner, hiljem Riia linnapea. Eduard Rein- hold (1829-1919) ja Nicolai Conrad Peeter (1826-1876) Oet- tingen õppisid ülikoolis majandusteadust ning majandasid hil- jem isa pärusvaldusi, esimene Kuremaal peale isa surma 1846- -ndast aastast, teine oli Visusti, hiljem Laua mõisa omanik.

Alljärgnevalt vaatlemegi Kuremaa mõisa majapidamist 19. saj. II poolel ja 20. saj. algul, s.o. ajal, kui mõisa majan- dasid Eduard von Oettingen ja tema poeg Erich von Oettingen, kes kujundasid oma mõisast eeskujuliku majandi, mille suure- joonelised majapidamishooned on tänapäevalgi kasutatavaid.

¹ Deutschbaltisches..., lk.555.

² Ajalooline traditsioon Palamuse kihelkonnast, 1928, lk.177.

³ Ottingen, A. Haus und Heimat. Rmt.: Eggers, A. Baltische Le- benserinnerungen, Heilbronn 1926.

2. Mõisa majanduselust 19.saj. II poolel ja 20.saj. algul.

Kuremaa koos Võikvere ja Mooritsa karjamõisaga oli 19. saj. keskpaiku 15 4/20 adramaaga kihelkonna suurim mõis,¹ mille väärtust hinnati 70.000 hõberublale, pandipabereid oli 30.000 rbl. eest.² Mõisa piirid ulatusid kokku Kaarepere, Luua, Imakvere, Laiuse ja Kivijärve mõisatega.

Kuremaa mõisa maadest saame ülevaate tutvudes 1864.a. pärineva kaardiga (vt. lisa). Nagu kaardilt nähtub, jäid põllumaad mõisasüdamiku ja järve ümbrusesse, rohkesti oli heina- ja karjamaid, mis löid soodsad eeldused suuremaarvulise piimakarja soetamiseks. Eduard von Oettingen, olles pikka aega Liivimaa Ökonoomilise Sotsieteedi presidendiks, tegeles aktiivselt põllumajanduse ökonoomika probleemidega. Perspektiivse majandusharuna asetas ta pearõhu piimakarjandusele, mõisa soetati angleri tõuveised. Piim töödeldi meie-reis kooreks, kohupiimaks, juustuks ja võiks. Kohupiima ja juustu vedelikust hakati valmistama piimasuhkrut. Piimasuhkrust järele jäänud praak anti lehmadele toidangu tõstmiseks.³ Piimasuhkru (laktoosi) tootmine oli esimene selletaoline ettevõtmine Baltimail. Piimasaadused turustati põhiliselt Peterburis.

Huvitav on märkida, et C.R.Jakobson propageeris piimamajanduse edendamist ja tõuveiste soetamist eesti taludes, kuid paraku osutus see 19.saj. III veerandil taludele üle-

¹ RAKA, f.1388, nim.1, s.ü.173, lk.3.

² RAKA, f.2469, nim.3, s.ü.26, lk.166.

³ EA 46, Palamuse, lk.76.

jõukäivaks.¹

Kui rääkida Kuremaa mõisa põllumajanduslikust maakasutusest 19.saj. II poolel, siis ei saa märkimata jätta tööd, mida tehti liigniiskuse all kannatavate maade kuivendamiseks. 1853-ndal aastal ühena esimestest hakati siin katsetama savitorudrenaaži.²

1860-ndate aastate paiku hakkas Kuremaa mõis suuremal arvul talusid müüma. Ajavahemikul 1866-73 müüdi keskmiselt 6 talu aastas.³ Illustreeriva materjalina toome 1871.aastast pärineva Nausi taluaseme kaubakontrahi. Kontrahis on kirja pandud, et Kuremaa mõisnik Eduard von Oettingen müüs 5 taalrit 62 krossi mõisa maksumaal 1100 hõberubla eest Jüri Ploomile pärisomanduseks. Nimetatud summa tasus ostja nii, et talu vastuvõtmise ajal maksis 900 rbl. ja ülejäänud 200 rbl. 23.apr. 1872.aastal.⁴ Üldjoontes oli suurem osa talusid Kuremaa mõisa piirkonnas 80-ndate aastate keskpaigaks välja ostetud.

Sajandi keskpaiku mindi üle palgatööjõu kasutamisele. On andmeid, et 1860-ndatel aastatel sulaste töötasu Kuremaa mõisas tõusis, kui 1859.a. maksti peale söögi 25-30 rbl., siis 1866-ndal aastal 42-45 rbl.⁵

Esimesed suuremad masinad mõisemajanduses võeti kasutusse 19.saj. II poolel. 1881.aastal osteti mõisa lokomobiil, enne seda olid olemas viljapeksumasin, reaskülvaja jms.⁶

¹ C.R.Jakobson propageeris loomakasvatuse arendamise põhimõtteid paljudes sõnavõttudes ja artiklites.

² Juske, A. "Horisont" nr.11, 1978, lk.771.

³ Palamuse kihelkond, Tartu 1922, lk.24.

⁴ RAKA, f.2469, nim.3, s.ü.26, lk.290.

⁵ Rosenberg, T. TA Toimetised, Ühiskonnateadused 26/3, 1977, lk.271.

⁶ RAKA, f.1388, nim.1, s.ü.692, lk.13.

Mõisa kaks suuremat ettevõtet meierei ja viinapõletusvabrik, mis töötasid ümber kohaliku põllumajandus- ja karjakasvatussaadusi, olid sajandivahetuseks rekonstrueeritud ja varustatud Wiegandi masinavabriku uusima suurjõul töötava sisseseadega (viinavabriku ümberehitamisplaan vt. foto 31). Soomevere kasjamõisas, hilisemas juurde liidetud majanduskompleksis, töötas kohaliku savi baasil telliskivivabrik (Ziegelei), mis valmistas ka drenaažitorusid.

Käesoleva sajandi alguses ulatus Kuremaa mõisa aastabilanss 200.000 rublani,¹ mõisamaad oli 2569 dessantini, talumaid 2157 dessantini.²

1907.a. sai Kuremaa mõisa omanikuks Eduard von Oettingeni poeg Erich von Oettingen, kes liitis oma valdustega naabruses asuvad Kivijärve ja Imukvere mõisad. Samas oli ta rentnik Suislepa, Kooraste, Karstemõisas.³ Nagu eelkäijad, tundis ka Erich von Oettingen hästi põllumajandust: kultiveeris maad ja kasvas töukarja (puhastverd anglerite eest sai ta 1913.a. Tallinna näitusel diplomeid).⁴

Suurema ja tähelepanuväärsema majandushoonena ehitati 1910.a. maakivist karjalaut 400 lehmale, kus sõnnik veeti välja üherööpalisel raudteel.⁵ Landa arhitektuurilisest väärtusest räägime teises seoses.

¹ RAKA, f.1388, nim.1, s.ü.679, lk.21.

² Kröger, A.M. Verkehrs- und Adressbuch der baltischen Provinzen, II, Riga 1892, lk.62.

³ Deutschbaltisches..., lk.556.

⁴ RAKA, f.1388, nim.2, s.ü.203.

⁵ EA 46, Palamuse, lk.75.

3. Kodanlik periood

17.veebr. 1919.a. võeti vastu seadus, millega tunnista-
ti kõik rüütelkonna mõised riigi omandiks ning võeti samal
ajal Põllutööministeeriumi valitsuse alla. Riigimõisate üles-
anneteks oli põllumajanduse varustamine puhtasordilise seem-
nevilja ja tõuloomadega, põllumajanduslike katsete korralda-
mine, katsejaamade ja kutsekoolide ülalpidamine ning õpilas-
tele õppetööpraktika võimaldamine.

Vastavalt vabariigi valitsuse poolt 28.jaan. 1920.a.
välja antud maareformi määrustele kuulus mõisate vara vöö-
randamisele.

16.okt. 1920.a. võtsid Põllutööministeeriumi Loomakas-
vatuse Peavalitsuse esindajad vastu Kuremaa mõisa elus ja
eluta inventari.¹ Mõisa suuruseks oli sel ajal 880 vakamaad
põldu, sellest 110 vakamaad oli rukki all, kultuurheinamaid
80, sooheinamaid umbes 100 vakamaad ning karjamaid 110 vaka-
maad. Mõisale kuulus 38 tööhobust ja 242 veist² ning arvukas
põllumajandusinventar, mille hulgas oli ka traktor "Inter-
national" kahesahalise adraga (maksumus 360.000 marka).³ Ma-
sinatest võiks veel mainida kartulivõtmise masinat, rehepek-
sugarnituuri ning külvimasinaid. Tolleaegses mõisa hoonete
nimekirjas oli 48 ehitist, milledest suuremateks ja väärtusli-
kumateks olid härrastemaja, maakivist karjalaut ja piimatali-
tus (meierei ja piimasuhkruvabrik).⁴ Mõisa elus ja eluta in-

¹ ORKA, f.58, nim.4, s.ü.1599, lk.114.

² Samas.

³ ORKA, f.1500, nim.1, s.ü.5999, lk.10.

⁴ Samas, lk.1.

ventari koguväärtuseks hinnati 750.000 marka.¹

1921.aastal asutati Kuremaa mõisa Põllutööministeeriumi poolt ülalpeetav karjakasvatuskool. Kooli juures avati ka karja kontroll-assistentide eriklass ja piimanduskool, viimane viidi üle Õisusse 1922.aastal.

¹ ORKA, f.58, nim.4, s.ü.1599, lk.114.

II Ehitusajalugu

18. sajandi lõpukümnetel märgib A.W.Hupel küll Kuremaa mõisa esinduslikke viljapunaedu, kahjuks pole aga midagi öeldud mõisa hoonestusest.

1834. aastal, kui Aleksander von Oettingen ostis Kuremaa mõisa, olid seal järgmised ehitused:¹

1. elumaja, puust seinte ja laudkatusega. Hoone oli vana, kuid elamiskõlbulik.
2. viljaait, kivist, katus kaetud katusekividega, heas seisukorras.
3. hobusetall koos töllakuuriga, kivist, kaetud katusekividega, heas seisukorras.
4. viinakelder, kivist, kivikatusega, üsna uus.
5. püttsepa töökoda, puust, vana.
6. viinaköök, kivist, laudkatusega, heas seisukorras.
7. karjatall, kivist, õlgkatusega, heas seisukorras.
8. linnaserehi ja pruulimisköök, kivist, õlgkatusega.
9. jääkelder, kivist, õlgkatusega, heas seisukorras.
10. sepikoda, puust, laudkatusega, rahuldavas seisukorras.
11. valitsejamaja, puust, õlgkatusega, vana, kuid elamiskõlbulik.
12. mõisakõrts, puust kivikatusega, heas seisukorras.
13. karjatall, puust, õlgkatusega, vana.
14. rehi, puust, õlgkatusega, heas seisukorras.
15. rehi, kivist, pool õlg-, pool kivikatust, heas seisukorras.
16. 3 heinaküüni, puust, õlgkatusega.
17. vesiveski, kivist, õlgkatusega, heas seisukorras.

¹ RAKA, f.2469, nim.3, s.ü.26, lk.29.

18. vesiveski, puust, vana.

19. tuulik, laudkerega.

Lähtudes eelpoolnimetatud hoonete üsna napist tehnilise seisukorra hinnangust, võime öelda, et elumajad, s.o. nii härrastemaja kui valitsejamaja pärinesid 18.sajandist. Teiste suuremate majandushoonete (viljaait, hobusetall koos lül-lakuuriga) vanuse määramisel tuleb abiks nende arhitektuuri küllaltki selgelt eristatavad stiilitunnused, mis vaatamata ümberehitustele lubavad oletada nimetatud hoonete kuuluvust 18.sajandi lõppu. Varasemalt mõisasüdamiku plaanilt (vt. foto 1) on näha, et mõisasse on märgitud mitmesuguseid hooned. Ehkki pole täpselt teada selle plaani koostamise aastat, võib oletada, et see kajastab hoonete arvu 18.sajandi lõpus või 19.sajandi alguses. Nimetatud plaanil on märgitud ka viljapuuaiad. Võib arvata, et 18.sajandi lõpupoole hakati intensiivsemalt tegelema majandusega ning vastavalt sellele ehitama ka majandushooneid. Ehitustegevust ei alustatud mitte esinduslikust härrastemajast (nagu see tol perioodil üldiselt oli kombeks), vaid majanduskompleksist. Nii on plaanil näha ait, tall-tõllakuur ja valitsejamaja traditsioonilises 18.sajandi lõpu hoonete paigutuses.

Peahoone, mis 1834.aastal oli märgitud vana puumajana, asus pargi teises servas. Oli tõenäoline, et kavandatud peahoone pidi asuma valitsejamaja vastas ning kogu ansambel oleks olnud kujundatud 18.sajandile iseloomuliku cour'de honneur'ina. Sel juhul oleks kavandatud peahoone esine olnud avatud, tagafassaadile aga oleks jäänud barokseid põhijooni omav pargiosa (viljapuuaed).

Tuleb arvata, et mõisasüdamiku väljaehitamine jäi aga

lõpetamata ning aeti läbi vana härrastemajaga. Nagu nähtub 19. sajandi 40-ndatest aastatest pärinevalt kaardilt (vt. foto 2) ehitati peahoone 18. sajandil planeeritud asukohta, nüüd aga hoopis teistest aja- ja stiilinõuetest kantuna.

Ehitustegevuse soikumine sajandivahetuses on väga ootuspärane, kui tuletame meelde, et 19. sajandi algus oli mõisas keeruline ning majanduslik allakäik lõppes 1810. aastal mõisa pankrotistumisega.

Nagu juba eelnevalt oli juttu, sai Kuremaa mõis 19. sajandi 30-ndatel aastatel endale tegutsemishimulise ja tööka valdaja, kes alustas kuluka, tolleaegse parimaid ehitustraditsioone kandva härrastemaja rajamisega.

Täpset ehitustöö algusaastat pole kirjasõnas õnnestunud leida, küll on aga teada, et ehitustöö lõpetati 1843. aasta lõpuks, sest maja sisseõnnistamine toimus 5. jaan. 1844. a. koos Helene ja Aleksander von Oettingeni hõbepulmapeoga.¹

Seega antud ajaloolises õiendis kasutatud arhiivisandmed ja stiilikriitiline analüüs kinnitavad E. Pareki seisukohta hoone ehitusajast.

Nagu sissejuhatuses märgitud, leidis Kuremaa mõisa fondis skitse peahoone fassaadi, välistrepi, saaliuste jms. kohta (vt. foto 1-2). Mõned lehed kandsid signatuuri E. J. T. Strauss, mis annab alust oletada, et viimane pli peahoone projekteerija.

E. J. T. Straussi nimelist ehitusmeistrit pole märgitud P. Campe leksikonis. Samuti ei leidu sellenimelist Lõuna-Eesti linnade tsunftinimekirjades. Siinjuures olgu aga märgitud,

¹ Oettingen, A. Haus und Heimat..., lk. 170.

et ehitustöö oli üks esimesi käsitööharusid, mis hakkas tsunftiraamidest välja kasvama. 19. sajandi esimesel poolel töötasid linnades vastaval erialal vaid üksikud tsunftimeistrid. Põhilise osa tööst tegid ära tsunftivälised käsitöölised koos arvukate abilistega. Nii võib oletuslikult väita, et E.J.T. Straussi näol on meil siiski tegemist mõne Lõuna-Eesti linna (silmas on peetud eelkõige Tartut) ehitusmehega, kuna ta ehituslik käekiri on sarnane Tartu omaga ning samuti tulevad arvesse Oettingenide tihedad sidemed Tartuga.

Kuremaa mõisahoone kavandid ja tegelik fassaadilahendus kannavad selgelt Tartu 19. sajandi 30-ndate aastate hilisklassitsismile omaseid jooni: sammaste asendamine pilastritega, välisseintel ornamentaalsed bareljeefid ristkülikukujulistes väljakutes. Ornamentid, lüüramotiiv, maskaroonid olid hästi töödeldud.¹ Võib arvata, et Kuremaa mõisahoone dekoratiivdetailid pärinesid Tartu ehitusmeister Kranhalsi töökojast.²

Et mõista kogu ehitustööde mahtu ja raskust, mis langes talupoegadel, toome siin mõned suulisest traditsioonist pärinevad näited. Mõisahoonet olivat ehitatud 7 aastat mitmesaja inimesega. Vundamendi rajamisest võttis osa 300 inimest. Seintesse mahtus mitte vähem kui 2 miljonit telliskivi. Telliskivid toimetati ehitusplatsile ca 2 km kauguselt telliselöövist käest-kätte edasiandmise teel. Maja välisseinte katmiseks vajaminevat värvi hõõrunud üks naine 7 aastat.³ Muidu-

¹ Eesti arhitektuuri ajalugu, Tln. 1965, lk.

² Eesti kunsti ajalugu, I kd., Tln. 1975, lk.137.

³ Ajalooline traditsioon Palamuse kihelkonnast, 1928, lk. 295.

gi me võime kahelda rahvasuus liikunud teadete tõepärasuses, kuid mingi informatsiooni nad siiski annavad. Kui ka värvi hõõrumiseks ei läinud 7 aastat, siis saime teada vähemalt fakti, et peahoone fassaadikujunduses kasutati koheselt värvi.

19. sajandi 40-ndatest aastatest pärineval plaanil asub peahoone valitsejamaja vastas. Vastavalt uue ajastu nõuetele on aga esifassaad asetatud järve poole, nii et majanduskompleks jäi peahoone taha. Võrreldes 18. sajandi hoonete asetusga oli 19. sajandi hilisklassitsismile omased teised planeeringuprintsiibid.

1843. aasta lõpul valminud peahoone juures võeti järgnevatel aastakümnetel ette väiksemaid remonttöid. Suurem ümberehitusperiood langeb käesolevasse sajandisse - 1935. aastal ehitati hoone tiibade siseosadele teine korrus. Sellega muudeti tunduvalt hoone välisilmet kui ka sisemist plaanilahendust.

Teiseks suuremaks ettevõtmiseks 19. sajandi keskpaiku oli mõisa valitsejamaja (häärberi) põhjalik ümberehitamine. 1849. aastast pärineb ümberehitamise eelarve, milles on märgitud materjali kulutused müüri-, puusepa-, tislari-, sepa-, maalri- ja klaasitöödeks kogusummaga 540 hõberubla.¹ 1856. aastal sõlmiti leping ehitusmeister Baumvaldiga ehitustööde teostamiseks. Ehitusmeister pidi tehtud töö eest saama 300 rbl. hõbedas, tasuta söögi ja 2 pange viina.²

¹ RAKA, f.1388, nim.2, s.ü.51, lk.1-2.

² Samas, lk.9.

III Ehituskirjeldus

1. Peahoone

19. sajandi esimesel poolel ehitatud hoone on kahekorruseline, maakivisoklil, madala plekist viilkatusega telliskivist (krohvitud, värvitud) ehitis. Vanemast (enne 1935. a. ümberehitust) hoonest annab meile ettekujutuse H. v. Pirangi poolt esitatud foto (vt. foto 7). Nimetatud ehitis koosneb kolmest galeriidega ühendatud hoone osast (1935. a. ehitati galeriide osa kahekordseks). Peamiseks hoone aktsendiks võib lugeda kahekordset, keskrisaliidina kavandatud hoone osa. Otsarisaliidid on samuti kahekorruselised. Kuremaa mõisa peahoone kuju on iseloomulik 19. sajandi pseudorenessansi sugemetega hilisklassitsismile (näiteks sarnaneb Kuremaa mõisamajale oletatavasti samal perioodil ehitatud Kose-Uuemõisa peahoone Harjumaal).

Fassaadikujundus on ajastule iseloomulikuna dekoratiivne, rikkalik.

Soklikorrus on laotud maakividest, mis on osaliselt krohviga katmata. Põhikorrus on soklikorruusest eraldatud laia vahevööga. Esi- ja tagafassaad on liigendatud kesk- ja nurgarisaliitidega, millel kolmnurksed frontoonid. Keskrisaliidi frontooni viiluväljal on hilisklassitsismile iseloomulik radiaalse raamistusega segmentkaarne aknaava.

Hoone vertikaalset liigendust rõhutavad (lisaks hoone üldmahtude käsitlesele) esifassaadi keskrisaliiti kaunistavad neli joonia kapiteelidega pilastrit. Vertikaalsust tõs-

tavad esile ka otsarisaliitide liseenidena käsitletud krohvraamistus, mis on alumise korruse osas rusteeritud. Täies ulatuses on rusteeritud ka tagafassaadi galeriide osa.

Aknad on kujult ja vormilt mitmekesised. Fassaadipildis domineerivad kõrged, kitsad, ümarkaarsed aknad. Keskrisaliidi osas moodustavad erikujulised aknaavad omapärase fassaadirüümi. Teise korruse ümarkaarsed akent piiravad kaks väikest, suhteliselt madalat ja kitsast akent. Analoogiline on ka otsarisaliitide aknajaotus teise korruse ulatuses. Enamik aknaid on kaetud konsoolidele toetuvate aknapealsete karniisidega - stiilile iseloomulikus kujus ja vormis. Otsarisaliitide alumise korruse aknad moodustavad ühise karniisiga kaetud kolmikakna. Otsafassaadide rohked aknad on kujundatud enamuses petikutena. Fassaadipind on jaotatud geomeetrilist arkaadistikku meenutava pilasterliigendusega, lisades üldiselt selgetes vormides arhitektuurile mõningast ülepaisutust, mis on rohkem omane eklektilisele mätte- ja tundelaadile kui mööduvale klassitsismile.

Sissepääs hoonesse on esifassaadil. Abisissepääsud soklikorrusele on veel hoone parempoolisel otsafassaadil ja tagafassaadil. Lisaks olevatel skitsidel on peasissepääsu kujundamiseks tehtud mitmesuguseid variante. Nende hulgas leidub ka tänaseni säilinud kõrge graniidist trepp, mis viib ukseesisele platvormile. Trepp ja platvorm on piiratud metallbalustraadiga. Trepipodesti katab plekkkatvus, mida kannavad metallist valatud saledad sambad ažuurse rinnatiseega nende vahel.

Hoone räästad ja viilukarniisid on meisterlikult töödeldud. Räästakarniis on lai rikkalikult profileeritud. Keskrisaliit omab hammaelõikelist, nurgarisaliidid lihtsat laia profileeritud karniisi.

Korrustevahelisel vööndil on kujutatud stiliseeritud taimornamenti, lüüra ja maskarooni motive.

Üldmuljelt on Kuremaa mõisa peahoone kontrastne: eenduavad ja taanduavad pinnad, sokli kivimüür ja kogu fassaadi liigendus üldse on esitatud selges kontekstis.

Interjööör

Kuremaa mõisa peahoone põhiplaenis on loetavad kõik peamised ehitust iseloomustavad arhitektuurilised elemendid. Eristatavad on keskrisaliit, nurgerisaliidid ja neid ühendavad galeriosad. Hoone üldine arhitektuur annab põhiplaanile teatud sümmeetria.

Peasissepääs paikneb hoone keskel, viimase taga on suhteliselt väikestes mõõtmetes vestibüül, millest kahele poole jäävad peaaegu võrdse suurusega ruumid. Vestibüüli taga asub keskrisaliidi laiuses saal. Hoone peasaal asub keskrisaliidist paremal pool - kogu hoone (galerii) laiuses. Hoone vasakpoolne galerii on jaotatud keskkoridoriga. Otsarisaliidid on kavandatud kolmeruumilisena (keskmises osas paiknevad sekundaartrepid). Peatrepp teisele korrusele läheb vestibüülist. Teine korrus seoses pealeehitusega galeriidele on kujundatud keskkoridorisüsteemis.

Mõisaaegseid sisekujunduselemente on hoones suhteliselt vähe säilinud. Üksikutest säilinud elementidest peaks mainima kõrgeid tahveldustega uksi saalis, saali malmivalu kaminaga kahhelahju, ažuurset metallist ventilatsioonitava sõrestikku seinal ja stakkrosetti lae keskel. Tähelepanuväärne on ka saali laekarniis: suhteliselt harva hammaslõike alumised pinnad ja hammaste vahele jäävad osad on kaunistatud stiliseeritud lillemotiividega. Märkimisväärne on veel kõrge kahhelahi saali kõrval olevas ruumis.

Kõik eelpoolnimetatud sisekujunduselemendid kannavad selgelt hilisklassitsismi pitsarit.

Suuremad muudatused sisekujunduses toimusid käesoleva sajandi 70-ndate aastate alguses toimunud remondi käigus: uuendati saali parkettpõrand, osaliselt kaeti ruumide seinad põletatud puitpaneelidega jne.

Hoone keldrikorrusel asusid majapidamis- ja teenijate eluruumid. Reeglina olid sellised ruumid võlvitud, nii on ka Kuremaa peahoone keldris. Siin leiduvad võlvid on omapärased ja küllaltki harva esinevad (kaheksasiluline võlv, vt. foto 14). Sellistele võlvidele võib analoogiat leida Tartu ehituste juures (Tartu raekoda). Praegu on kelder põhiliselt kooli söökla valduses.

2. Park

Kuremaa mõisa peahoone ja osaliselt ka kõrvalhooned paiknevad 16 ha suurusel pargialal, mille reljeef kagu suunas madaldub. Arhitektuuriliselt lahenduselt on ta mitmeosaline segastiilis park, mis arvatavasti rajati erinevatel perioodidel. 18. sajandi lõpust pärineval kaardil (vt. foto 1) on märgitud kaheosalisel pargialal õunapuuaiad, mis ühtib Hupeli kirjeldustega Kuremaa mõisa kohta ("Der Hof hat 2 einträglische Obstgarten").¹ Õunaaedu läbisid korrapärased ring- ja ristteed. 19. saj. 40-ndatest aastatest pärineval mõisasüdamiku kaardil (vt. foto 2) s.o. ajal, mil oli juba valminud uus härrastemaja, võime märgata pargialal puid ja põõsaid. Suuliste teadete kohaselt, mida kinnitavad ka Alek-

¹ Hupel, A.W. Topographische Nachrichten..., lk.266.

sander von Oettingeni (jun.) kirjalikud mälestused,¹ kujundati parki 19. saj. II poolel Oettingenide perekonna poolt (vt. foto 3). Arvatavasti on sellest ajast pärit peahoone ees oleva pargiala terrasside süsteem ning üksikud põlispuud. Siit avanes suurepärase vaade järvele.

Pargi teine osa jääb Jõgeva maantee ja järve vahele. Seda valdavalt lehtpuudega pargiala läbistavad ringteed, mis laskuvad järveni. Park laieneb järveäärsele heinamaale. Lehtpuudega on ääristatud Kuremaa suunas kulgev Palamuse-Jõgeva maantee. Mõisast suundub lehtpuuallee Laiuse poole. Siia ca 2 km kaugusele parkmetsa pärnade ja nulgude alla on rajatud Oettingenide matmispaik (vt. foto 5). Kalmistu plaani on koostanud aiandusarhitekt W. von Engelhardt 1899. aastal. Puuduvad andmed selle plaani teostamise kohta. Praegu on igal juhul paik tundmatuseni muutunud, langenud täieliku barbaarsuse ohvriks.

Kokkuvõtvalt võib öelda, et 18. sajandi lõpupoole rajati Kuremaa mõisas barokile iseloomulik regulaarne park. Siinjuures oli arvestatud ka hoonete paigutust (18. sajandi lõpuks valminud kõrvalhooneid ja kavandatavat(?) uut härrastemaja). 19. sajandil seoses klassitsistliku hooneteansambli kujundamisega kaasnes ka pargi muutmine looduslikuks nn. inglise pargistiilis. Selle stiili põhioudeks oli kohaliku maastiku omapära kasutamine - Kuremaa järv ja astanguline reljeef andsid siin suurepärase lahenduse. Regulaarse pargi tunnused on tänaseks loomulikult täiesti kadunud, raskesti loetav on ka loodusliku pargi kujundus. Pargi korrastamisel

¹ Oettingen, A. Haus und Heimat..., lk. 170.

oleks antud juhul tarvilik lähtuda 19. sajandi pargi kujundusest, kuna see on kooskõlas klassitsistliku ansambliarenduse ja peahoonega. Korrastamist vajab ka Oettingenide matmispaik koos pseudogooti stiilis kabeliga kui osa mõisaansamblist.

3. Kõrvalhooned

Kuremaa mõisaansamblit iseloomustab kõrvalhoonete rikkus. Ehkki mitmed neist on tänaseks hävinud ja paljud ümber ehitatud, nii et nende esialgset funktsiooni on raske määrata, annavad kõrvalhooned siiski tunnistust omaaegsest intensiivsest majanduselust.

Kõrvalhoonete paigutuses võime praegu eraldada kaht hoonete grupeeringut. Peahoone seisukohast on tähtsamad vahetus naabruses asuvad kõrvalhooned. Nagu eelpool märgitud, ehitati peahoone taha jäävad hooned juba 18. sajandil. Need kõrvalhooned ja peahoone asetsevad ümber ristkülikukujulise siseõue. Selline hoonete paigutus oli iseloomulik kogu klassitsismi perioodile. Reeglina asusid peahoone juures aidad, sõiduhobuste tallid-tõllakuurid, aga ka mõisateenijate (valitseja) eluhooned.

Mitmete allikate kõrvutamisel esitame siinjuures arvamuse, et peahoone vastas olev hoone oli esialgselt valitsejamaja. See on pikk maakivist ehitis, tõenäoliselt suures osas ümber ehitatud. Siseõue ühele küljele jääb ait, teisele tall-tõllakuur. Mõlemad hooned on massiivsed kiviehitised, algselt kaetud katusekiviga, välisseinad krohvitud. Aida laiad lamedad kaarsillused, mis on dekoreeritud lukukividega, toetuvad tugevatele dooriastiili meenutavate kapiteeli-

dega ümarsammastele. Analoogilise kujundusega ja lukukivi-
dega on petikutena lahendatud kaaravad esifassaadi külgedel
asuval kahel ukseel.

Talli sammastele toetuv lahtine kaaristu on hiljem kin-
ni ehitatud. Kõige kolme hoone - valitsejamaja, aida ja tal-
li säilinud arhitektuurielemendid lubavad paigutada nende
ehitusaega 18. sajandisse.

Valitsejamaja taha jääb teine majandushoonete kompleks,
mis on kujundatud suletud õuena. Sinna jäävad mõisateenija-
te eluhooned ja tallid. Ehituskompleksi piirab tee poolt
kõrge maakivist krohvitud müür, milles on lai lameda kaar-
sillusega kolmnurkviiluga väravaava (vt. foto 25). Märkimist
väärib selle ehituskompleksi puhul endise mõisateenijate ma-
ja katusel olev kellatorn (vt. foto 27).

Teised majapidamishooned on kavandatud mõisasüdamikust
kaugemale (rehed, meierei, viinavabrik, loomalaudad).

Lühidalt peatume veel vanal härrastemajal, mis asub
pargi serval. Esialgselt oli see palkseinte ja õlgkatusega
ehitis, mis muudetud kujul on tänapäevani säilinud.

Heas tehnilises seisukorras on praegu 1910. a. paiku
ehitatud karjalaut. Lauta müürid on laotud lõhutud ja tahu-
tud maakiviplokkidest puhta vuugiga heas müüritehnikas.
Laiad aknad ja ukseavad on kaetud lameda kaarsillusega ning
dekoreeritud laia krohvitud ehisraamiga.

Järve ääres moodustavad omaette grupi mõisatöölise
elumajad, mis ehitati möödunud sajandi lõpul. Põhiliselt on
need viilkatusega kiviehitised (vt. fotod 39-41), välja ar-
vatud üks (foto nr. 38). Elumajade juurde kuulus ka saun (vt.
foto 37).

Kokkuvõte

Käesoleva ajaloolise ülevaatega on täpsustatud mõisa-
hoonete ehitusaega. Antud teema seisukohast on eriti täht-
s Kuremaa mõisa peahoone ehitusaja väljaselgitamine -
1843. aasta lõpul. Ehkki osa kõrvalhooneid kuulub 18. sajandisse, on meil peahoonet ja ka üldist ansambli situatsiooni aluseks võttes tegemist hilisklassitsistliku mõisakujundusega. Hästi säilinud ilmikas peahoone välisarhitektuur rikkaliku dekooriviimistlusega ning mõnedes ruumides algse kujunduse säilitanud interjöörid muudavad hoone meie mõisaarhitektuuri silmapaistvaks näiteks. Kuna ansambelilisuse printsiip on klassitsistlikule arhitektuurile orgaaniliselt omane, tuleb peahoonet käsitledes arvestada ka kõrvalhoonete omaaegset lahendust ning pargikujundust.

Kasutatud arhiivimaterjalid ja kirjandus

Arhiivid

1. AM (Riikliku Ajaloomuuseumi) Fotokogu
2. EA (Etnograafiline arhiiv Etnograafiamuuseumis)
3. KRPI (Kultuurimälestiste Riikliku Projekteerimise Instituudi arhiiv) P-2412 Parek, E. Ajalooline õiend Luua mõisahooneete kohta.
4. ORKA (Oktoobrirevolutsiooni ja Sotsialistliku Ülesehitustöö Riiklik Keskarhiiv) Fond 58, 1500.
5. RAKA (Riiklik Ajaloo Keskarhiiv Tartus) Fond 567, 1388, 2469, 3724.
6. TA Fr.R.Kreutzwaldi nimelise kirjandusmuuseumi käsi-kirjade osakond - Ajalooline traditsioon Palamuse kihelkonnast, 1928.

Kirjandus

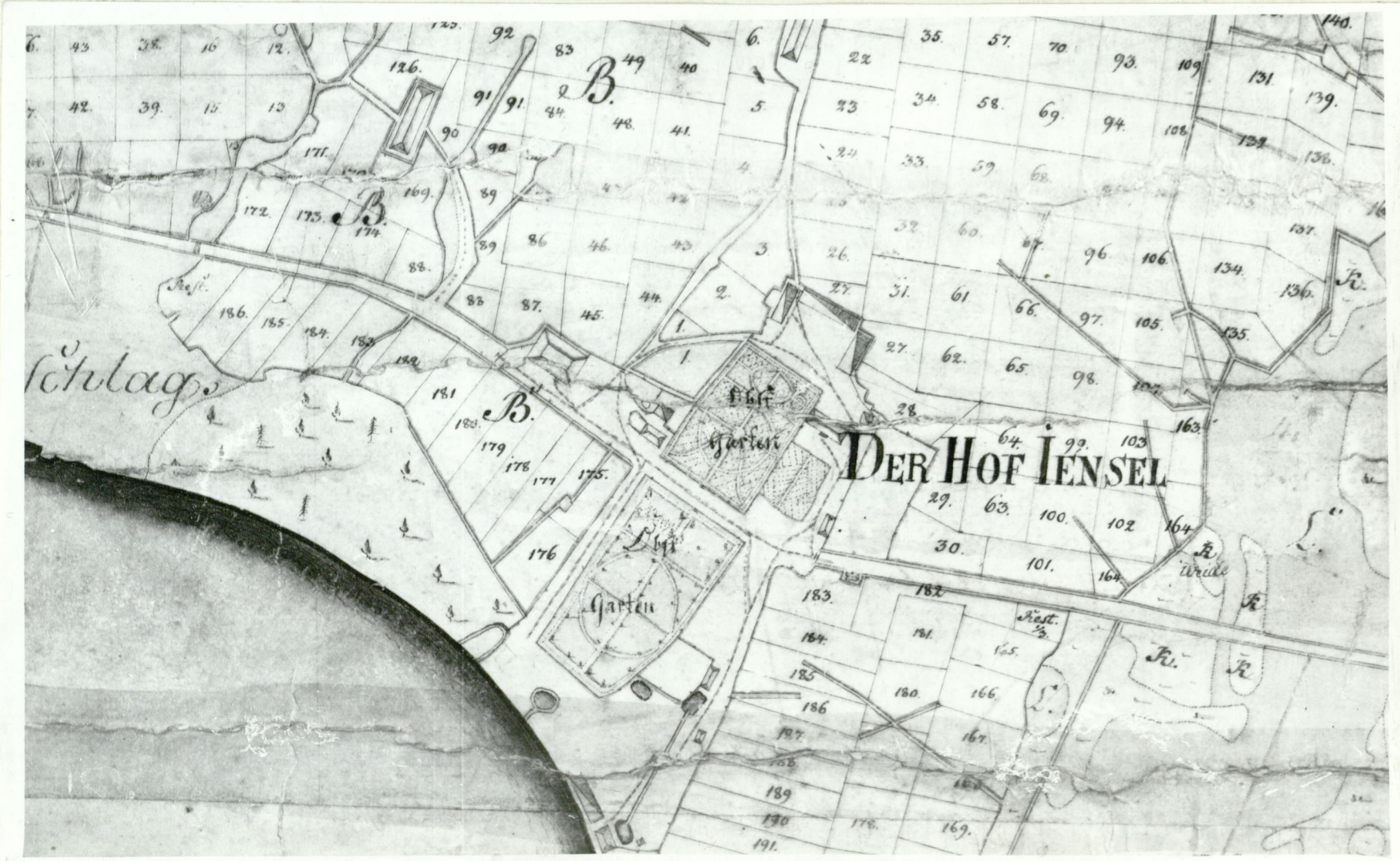
1. Ariste, P. "Keel ja kirjandus" nr.8, 1963.
2. Campe, P. Lexikon Liv- u. Kurländischen Baumeister, Stockholm 1951.
3. Deutsch-baltisches Biographisches Lexikon 1710-1960, 1970.
4. Eesti arhitektuuri ajalugu, Tallinn 1965.
5. Eesti kunsti ajalugu, I kd., Tallinn 1975.
6. ENE IV, 1972.
7. Genealogisches Handbuch der baltischen Ritterschaft, Bd.I, 1929-1931.

8. Hagemeister, H. Materialien zu einer Geschichte der Landgüter Livlands, Riga 1837.
9. Hildebrand, H. Livonica vornämlich aus dem 13. Jahrhundert im Vaticanischen Archiv, Riga 1887.
10. Hupel, A.W. Topographische Nachrichten von Lief- und Estland, Bd.I, Riga 1774; Bd.III 1782.
11. Juske, A. "Horisont" nr.11, 1978.
12. Kröger, A.M. Verkehrs- und Adressbuch der baltischen Provinzen, Bd.II, Riga 1892.
13. Ligi, H. Eesti talurahva olukord ja klassivõitlus Liivi sõja algul (1558-1561) Tallinn 1961.
14. Oettingen, A. Haus und Heimat. Eggers, A. Baltische Lebenserinnerungen, Heilbronn 1926.
15. Palamuse kihelkond, Tartu 1922.
16. Pirang, H. Das baltische Herrenhaus, Bd.III, 1930.
17. Remmel, H. Vooremaa, Tallinn 1978.
18. Rosenberg, T. TA Toimetised. Ühiskonnateadused 26/3, 1977.
19. Stryk, Beiträge zur Geschichte der Rittergüter Livlands, Bd.I, Dorpat 1877.

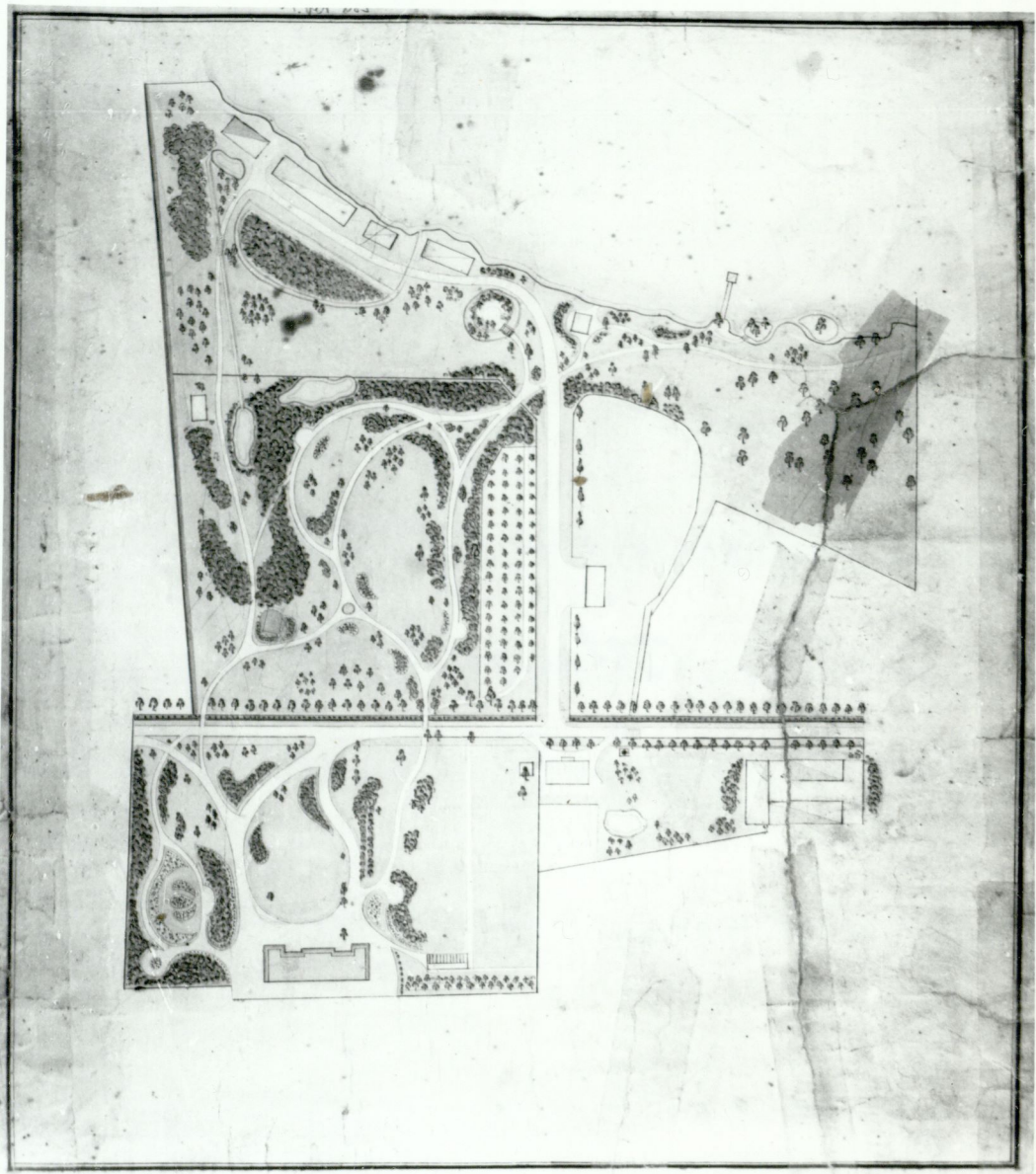
Fotode nimekiri

1. Kuremaa mõisa kaart, pärineb arvatavasti 18.sajandi lõpust. RAKA, f.1388, nim.2, s.ü.223.
Foto U.Märtin. F-19007
2. Kuremaa mõisa kaart 19.sajandi 40-ndatest aastatest. RAKA, f.1388, nim.2, s.ü.222. Foto U.Märtin. F-19008
3. Kuremaa mõisa pargi plaan, pärineb arvatavasti 19.sajandi II poolest. RAKA, f.1388, nim.2, s.ü.285/5. Foto U.Märtin. F-19009
4. Kuremaa mõisa plaan 1921.aastast, RAKA, f.3724, nim.4, s.ü.1209. Foto O.Suuder. F-19010
5. Oettingenide perekonna kalmistu plaan Kuremaal 1899.aastast. RAKA, f.1388, nim.2, s.ü.285/1. Foto U.Märtin. F-19011
6. Kuremaa mõisa peahoone eestvaade. Pildistatud arvatavasti 19.sajandi lõpul. Pildistaja teadmata, saadud J.Paju erakogust. N-19015
7. Kuremaa mõisa peahoone eestvaade. Überpildistus H.v.Pirang "Das baltische Herrenhaus" Bd.III, Riga, 1930. Repro V.Rinaldo. N-19016
8. Kuremaa mõisa peahoone eestvaade. Pildistatud 1930-ndate aastate paiku. AM fotokogu. Repro A.Sillasoo. F-19012
9. Peahoone eestvaade. N-19022/2
10. Peasissepääs. N-19017/3
11. Peahoone tagantvaade. N-19020/2

12. Peahoone parempoolne otsavaade. N-19022/1
13. Peahoone vasakpoolne otsavaade. N-19018/3
14. Kaheksasiiluline võlv peahoone keldriruumis. N-19027/1
15. Silinder- ja ristvõlv peahoone keldris. N-19020/3
16. Saali uks. N-19019/3
17. Saali lae- ja uksekarniis. N-19021/1
18. Saali ahi. N-19019/1
19. Saali lae stukkdekoor. N-19019/2
20. Ventilatsioonitava saali seinas. N-19021/2
21. Kahhelahi saali kõrval olevas toas N-19022/3
22. Aida eestvaade. N-19018/2
23. Tall-tõllakuur. N-19023/2
24. Valitsejamaja. N-19018/1
25. Majandushoovi viiv värav. N-19024/1
26. Mõisateenijate maja majandushoovis. N-19024/3
27. Kellatorniga mõisateenijate maja majandus-
hoovis. N-19025
28. Vana härrastemaja. N-19026/1
29. Kärneri maja. N-19017/2
30. Meierei. N-19026/2
31. Viinavabriku ümberehitamise plaan. F-19013
32. Karjalauda plaan. F-19014
33. Maakivist karjalaut. N-19026/3
34. Rehi. N-19020/1
35. Rehi kuivatiga. N-19027/2
36. Tauliku kere. N-19027/3
37. Mõisatöölaliste saun. N-19029/2
38. Mõisatöölaliste elumaja. N-19028/2
39. Mõisatöölaliste elumaja. N-19028/1
40. Mõisatöölaliste elumaja. N-19029/3
41. Mõisatöölaliste elumaja. N-19029/1
42. Oettingeniide kabel. N-19017/1





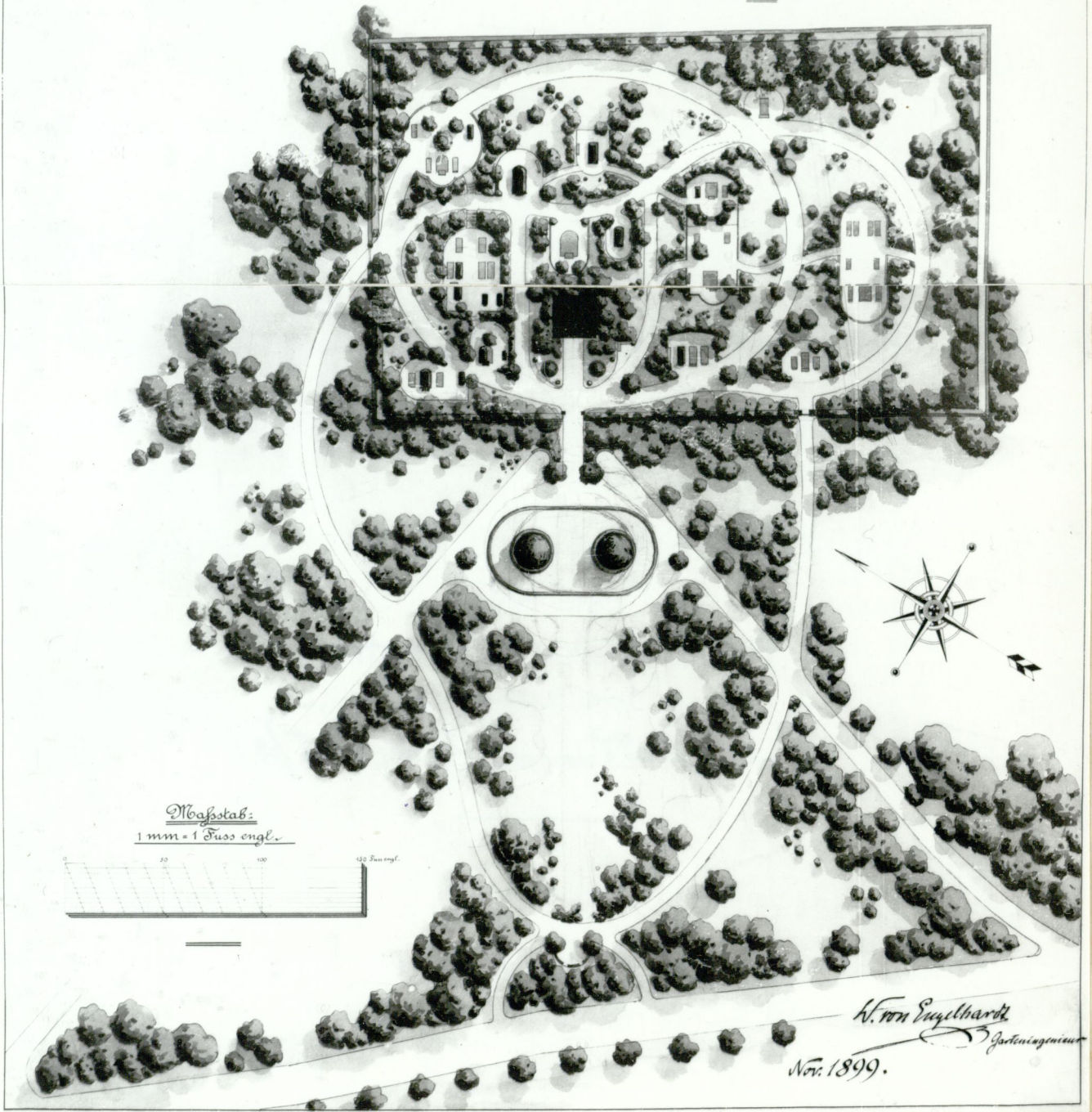




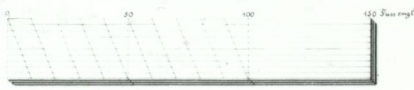
Entwurf zur Umgestaltung der Anlagen
 auf dem
 Erbbegräbnis zu Jensef.



Erklärung:
 - vorhandene Grabstätten
 - zukünftige Grabstätten



Maßstab:
 1 mm = 1 Fuss engl.



H. von Seydelhardt
 Garteningenieur
 Nov. 1899.



7



JENSEL (LIVL.)

GARTENSEITE



Karja -- Kontrollassistente Kool Kuremaa Eesti

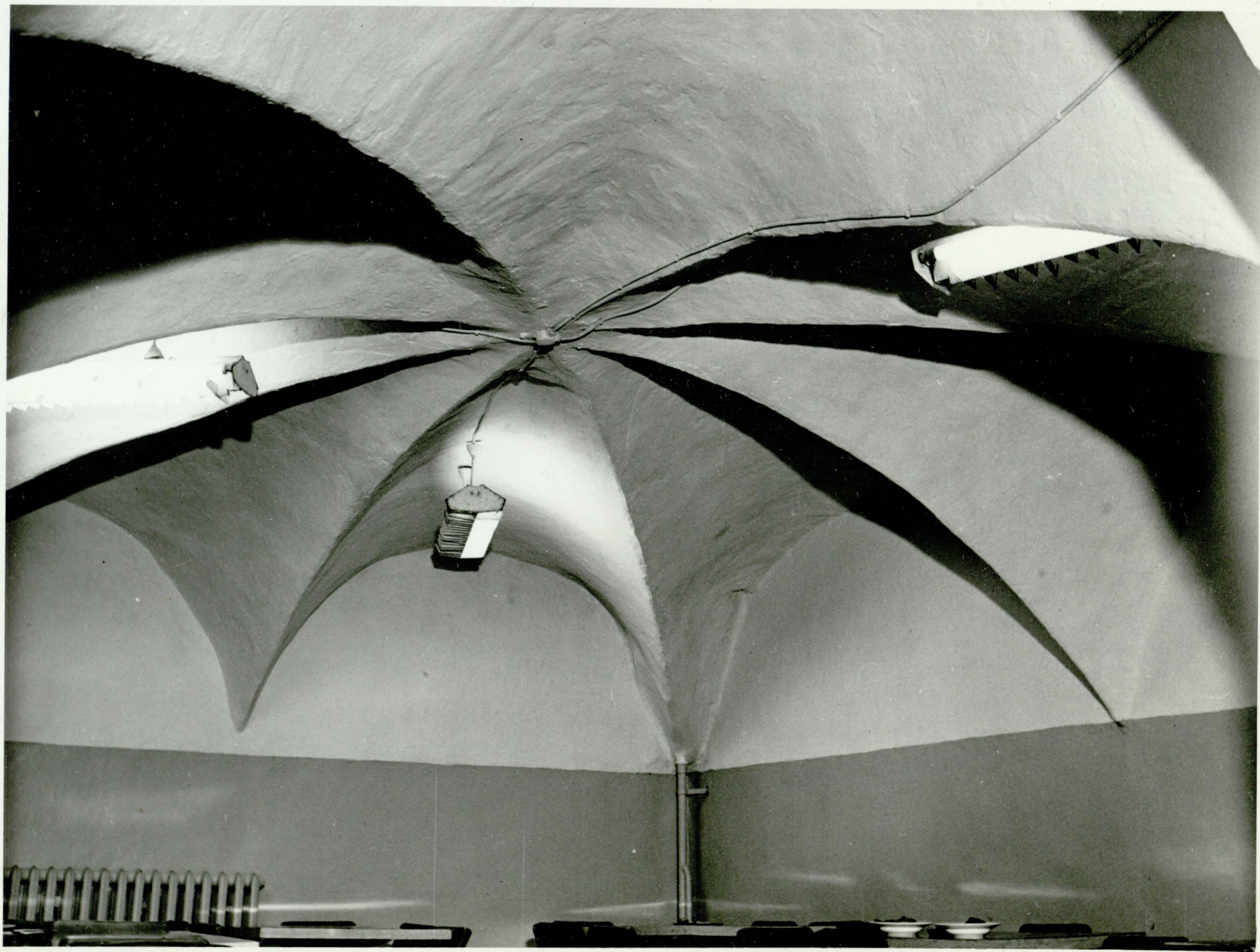




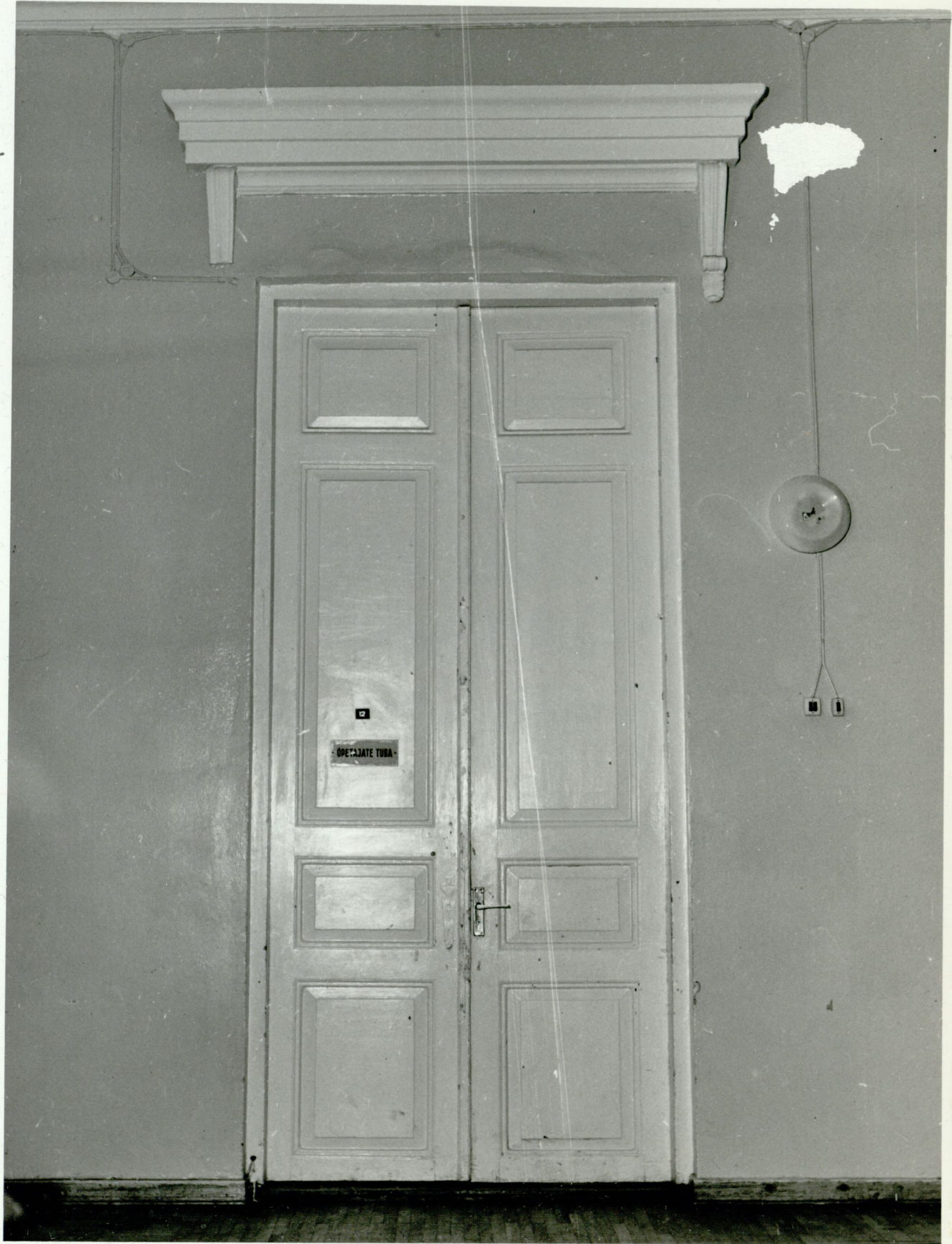


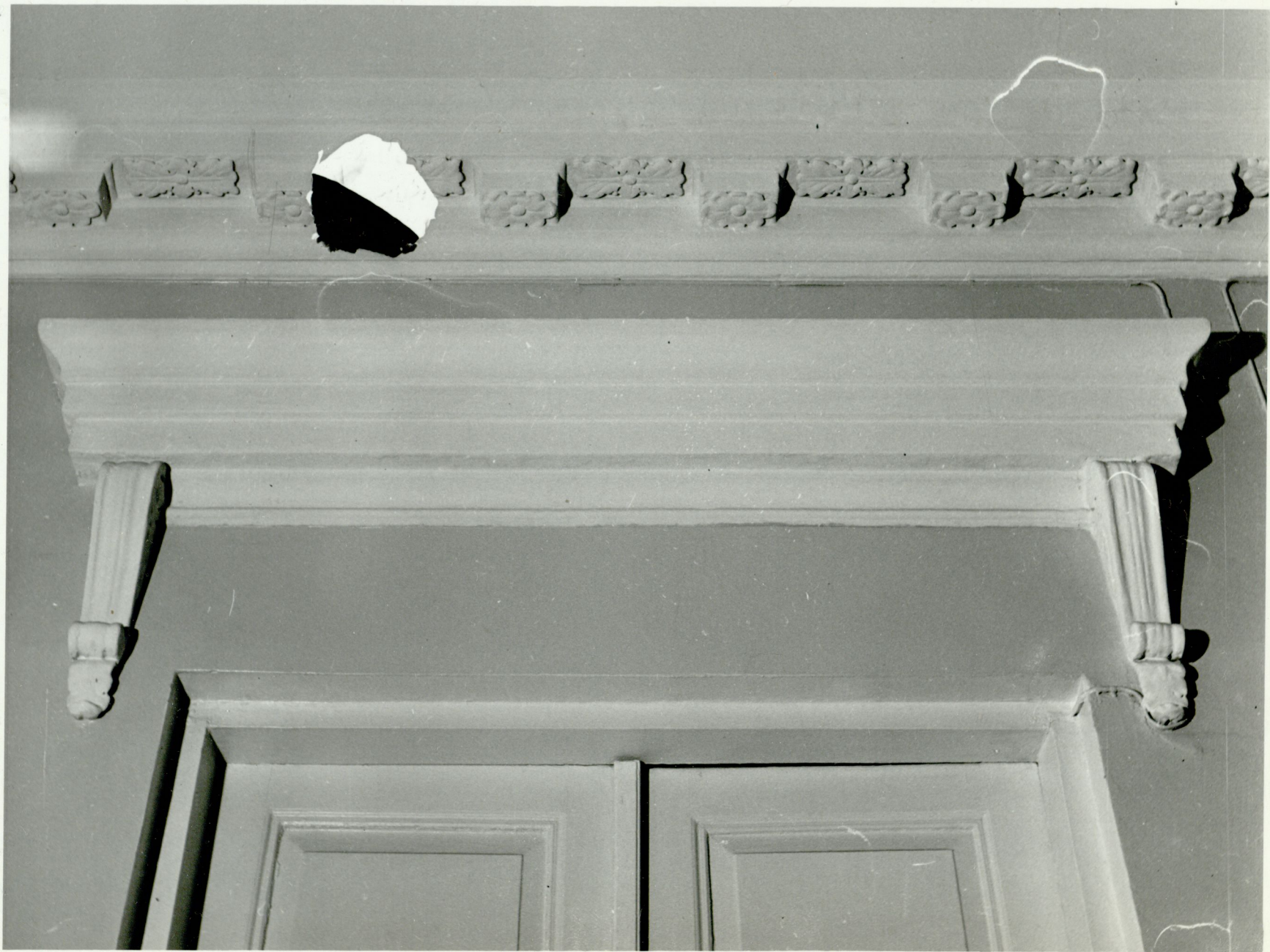


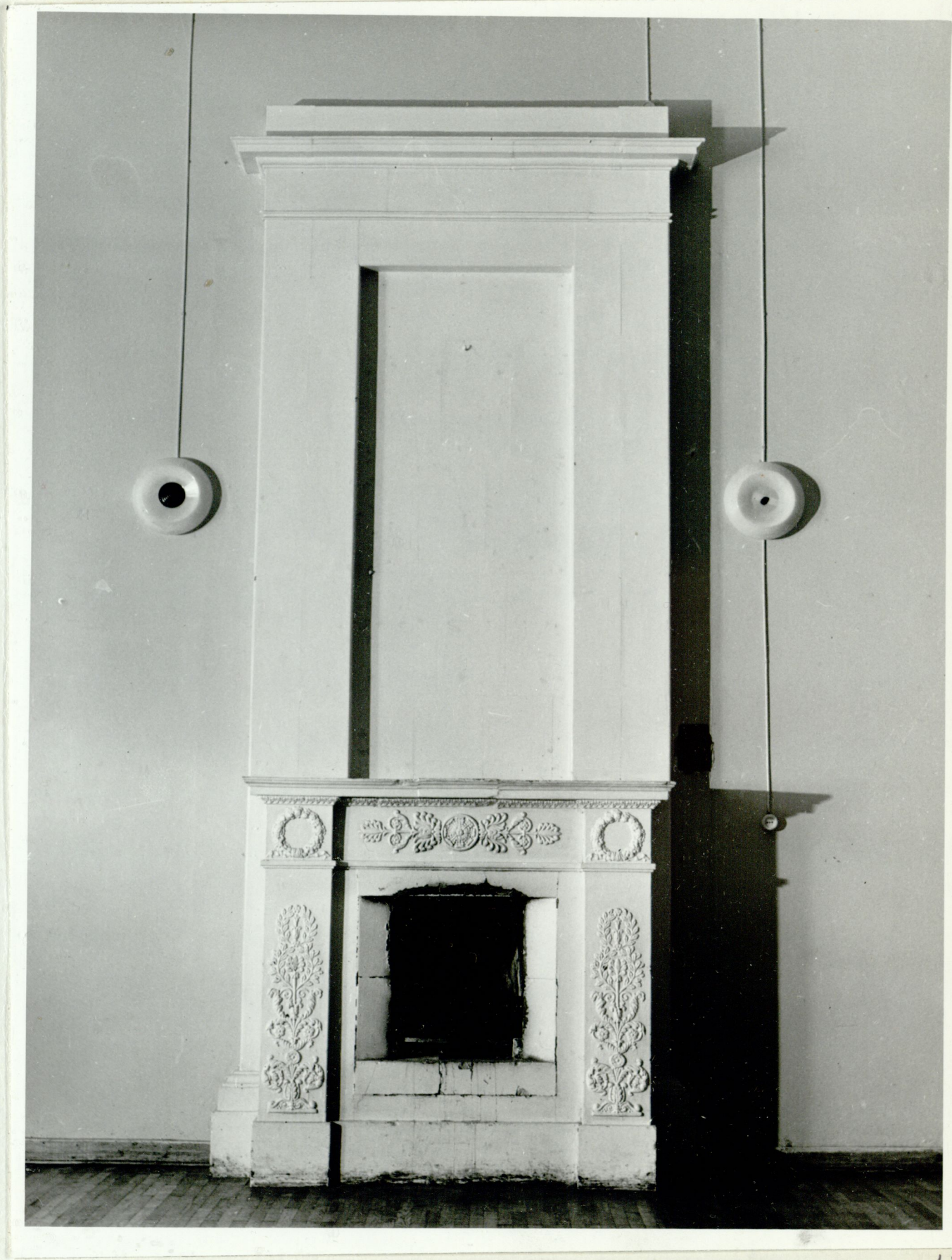


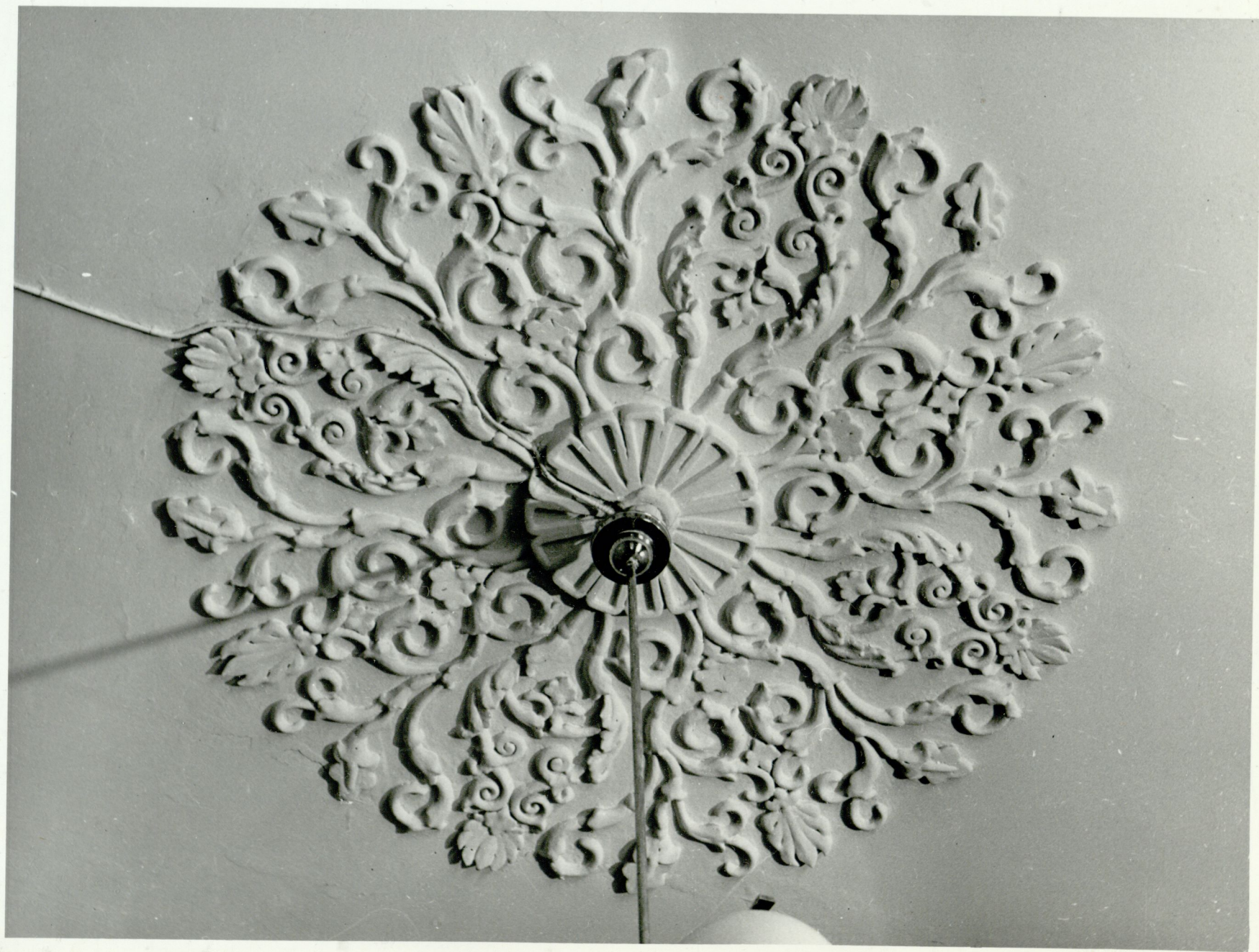


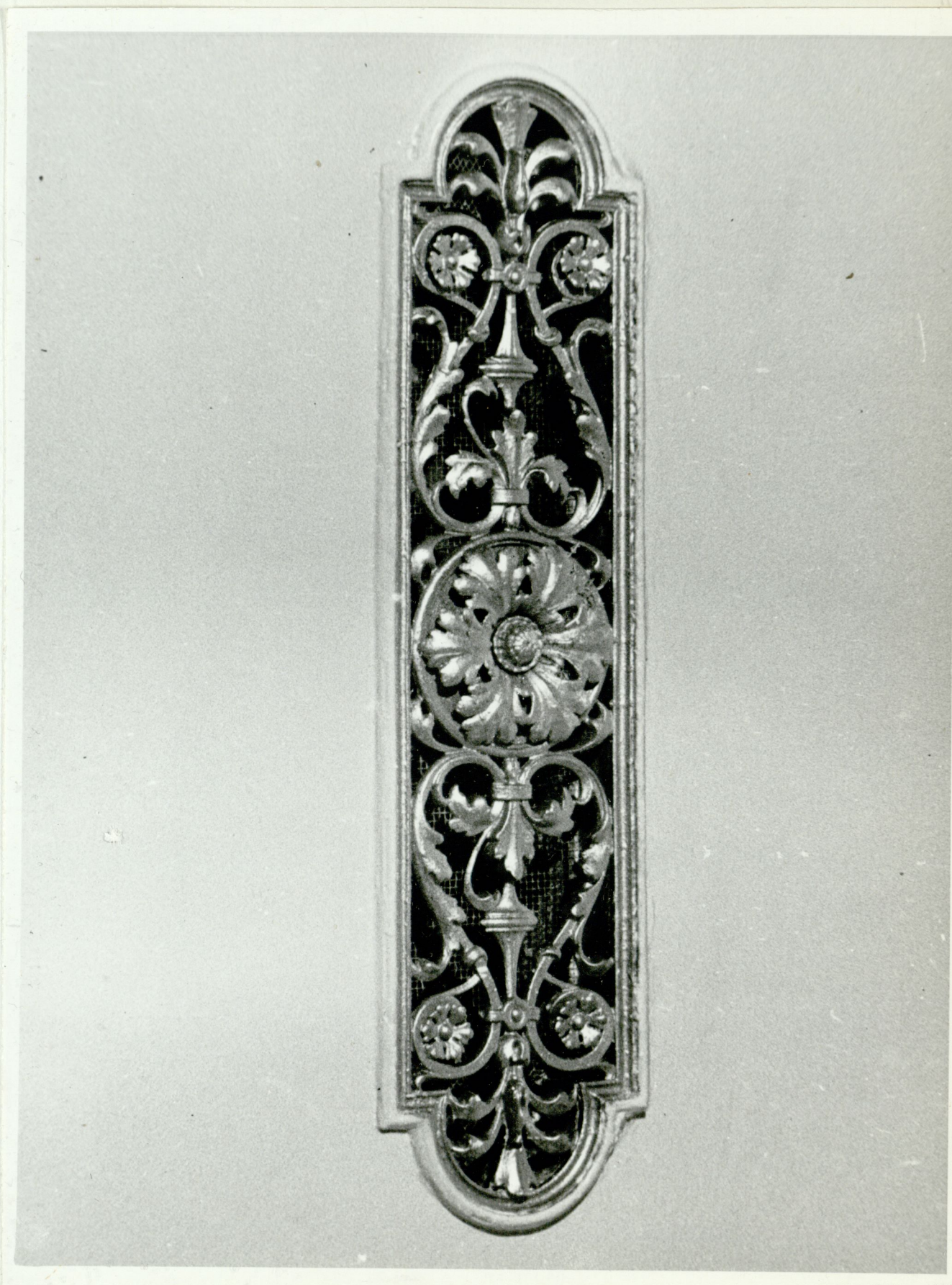


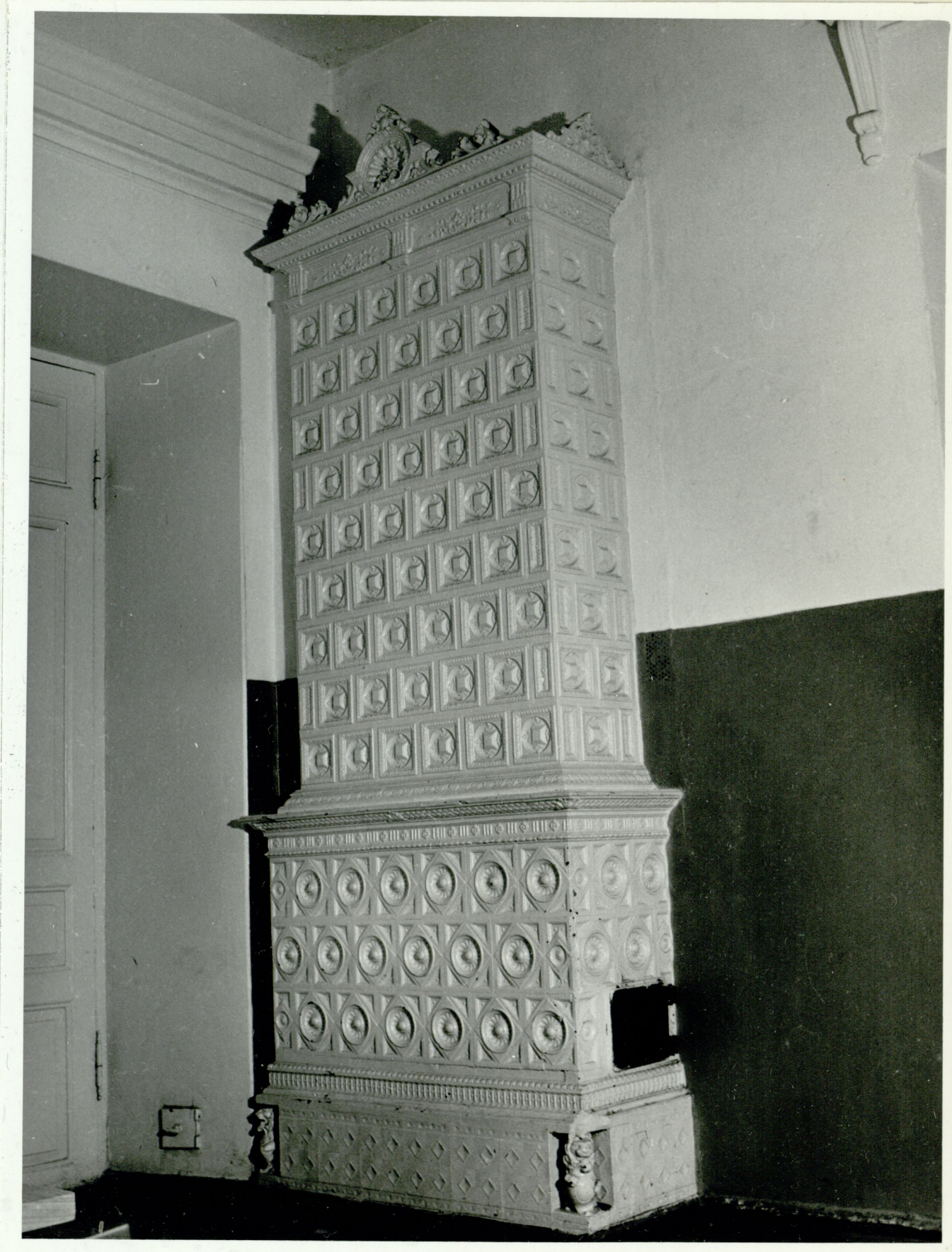




















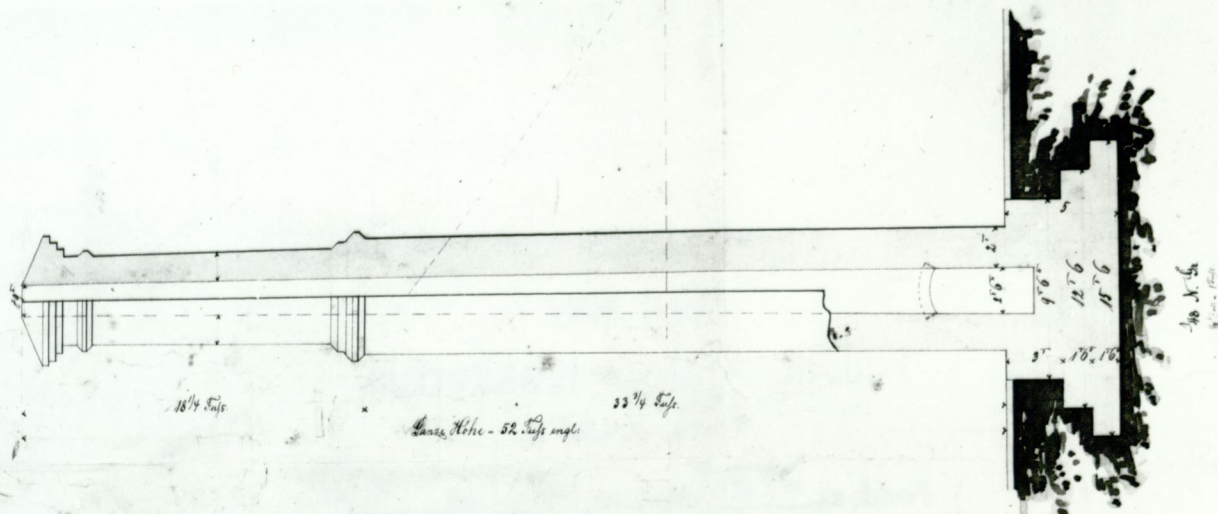






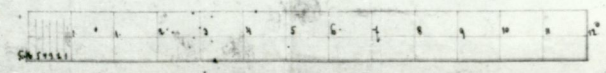
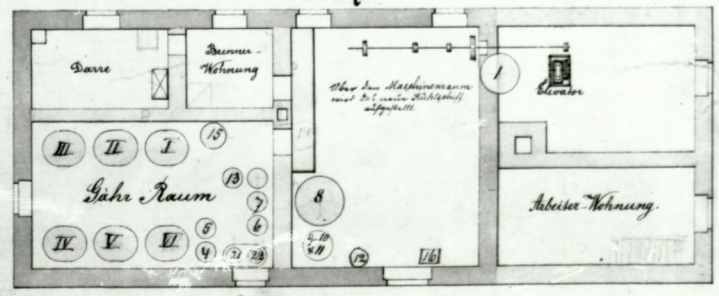
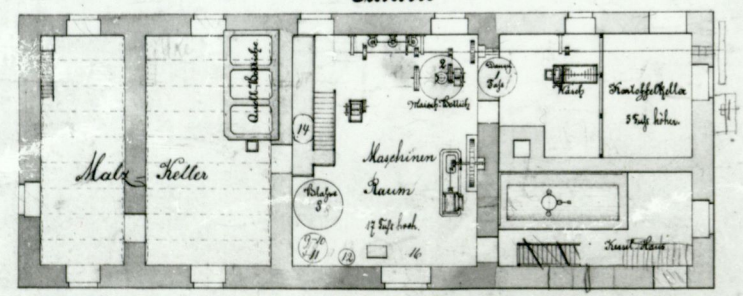


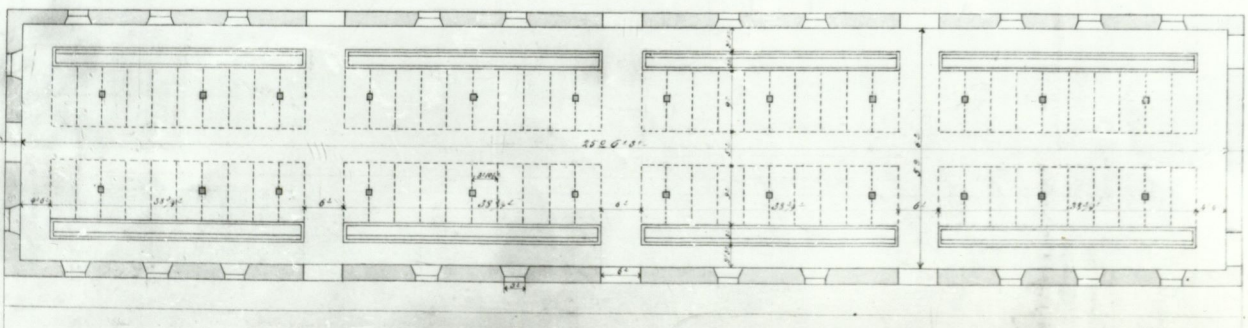
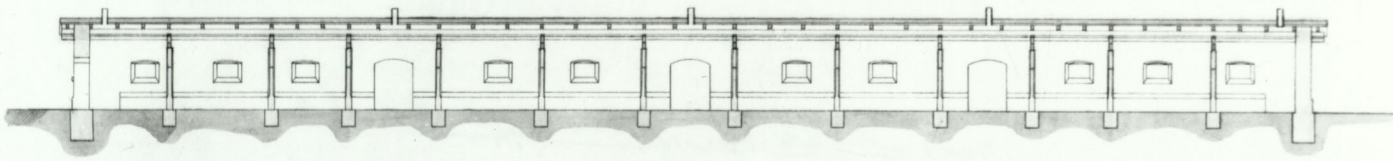
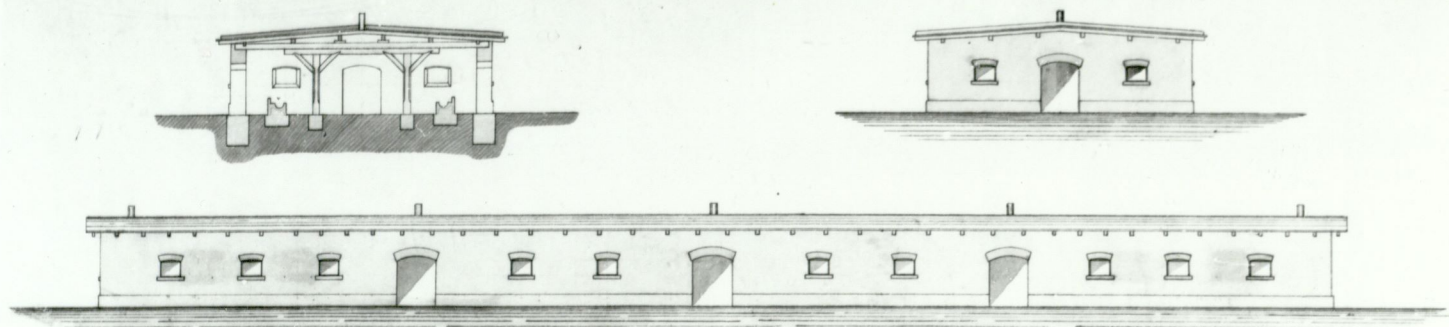




Jahre Kaiserliche Kollig. des B. B. 7 auf dem Bodenraum.
 2. mal nach der Kollig. von 1899 20.
 1. Stock

Barriere

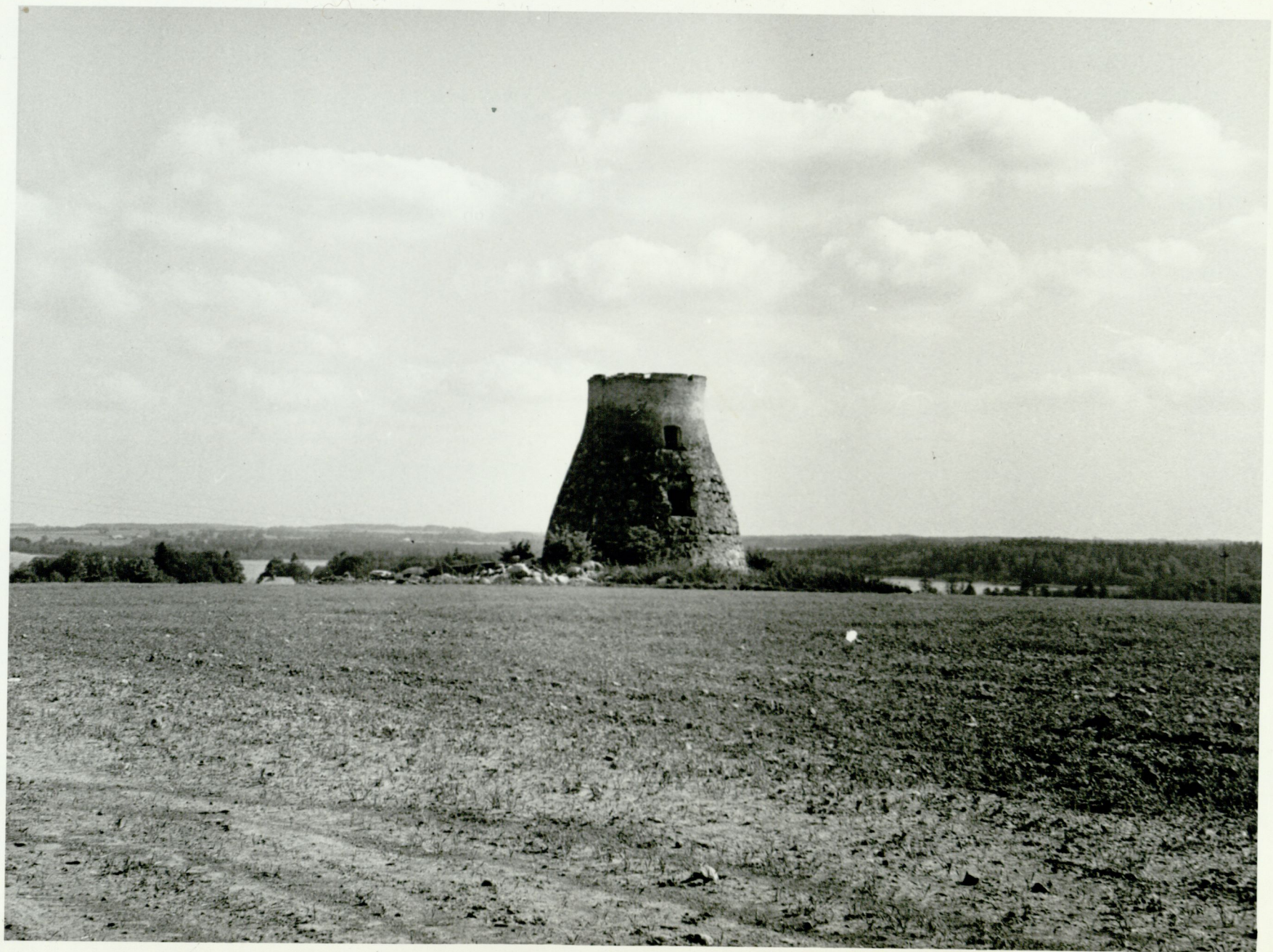
























Kuremaa mõisa mööbel 1849.a.

<u>Vestibüül</u>	2 diivanit
	1 ümmargune laud
	6 tooli
	1 raamitud peegel
	1 seinapilt
<u>Kirjutustuba</u>	1 kirjutuspult
	1 kirjutuslaud
	1 kummut
	3 väikest lauda
	1 kašett
	6 tooli
	1 punasest puust leentool
<u>Saal</u>	2 suurt peeglit
	2 lauda
	1 suur vaas
	2 kroonlühtrit
	2 sohvat
	2 väikest sohvat
	2 suur [§] lauda
	2 väikest ümmargust lauda
	2 mahagonist ümmargust lauda
	12 leentooli
	12 tavalist tooli
	8 seinalampi
	1 põrandalamp
	1 kaminasirm
<u>I Diivanituba</u>	1 suur diivan
	1 suur laud
	1 väike ja üks väike diivan
	2 peeglilauda
	2 alabastervaasi
	1 kroonlühter
	6 tooli
	1 peegel
	vanemate pilt seinal

II Diivanituba

1 suur diivan
1 suur peegel
1 laud

Söögituba

1 söögilaud
5 tooli
1 seinakell
puhvetikapp

Piljardiruum

1 piljardilaud
3 suurt diivanit
1 raamatukapp
2 põrandalampi

Kulalistetoad

6 poleeritud voodit
8 värvitud voodit
12 madratsit
12 vaipa
20 patja

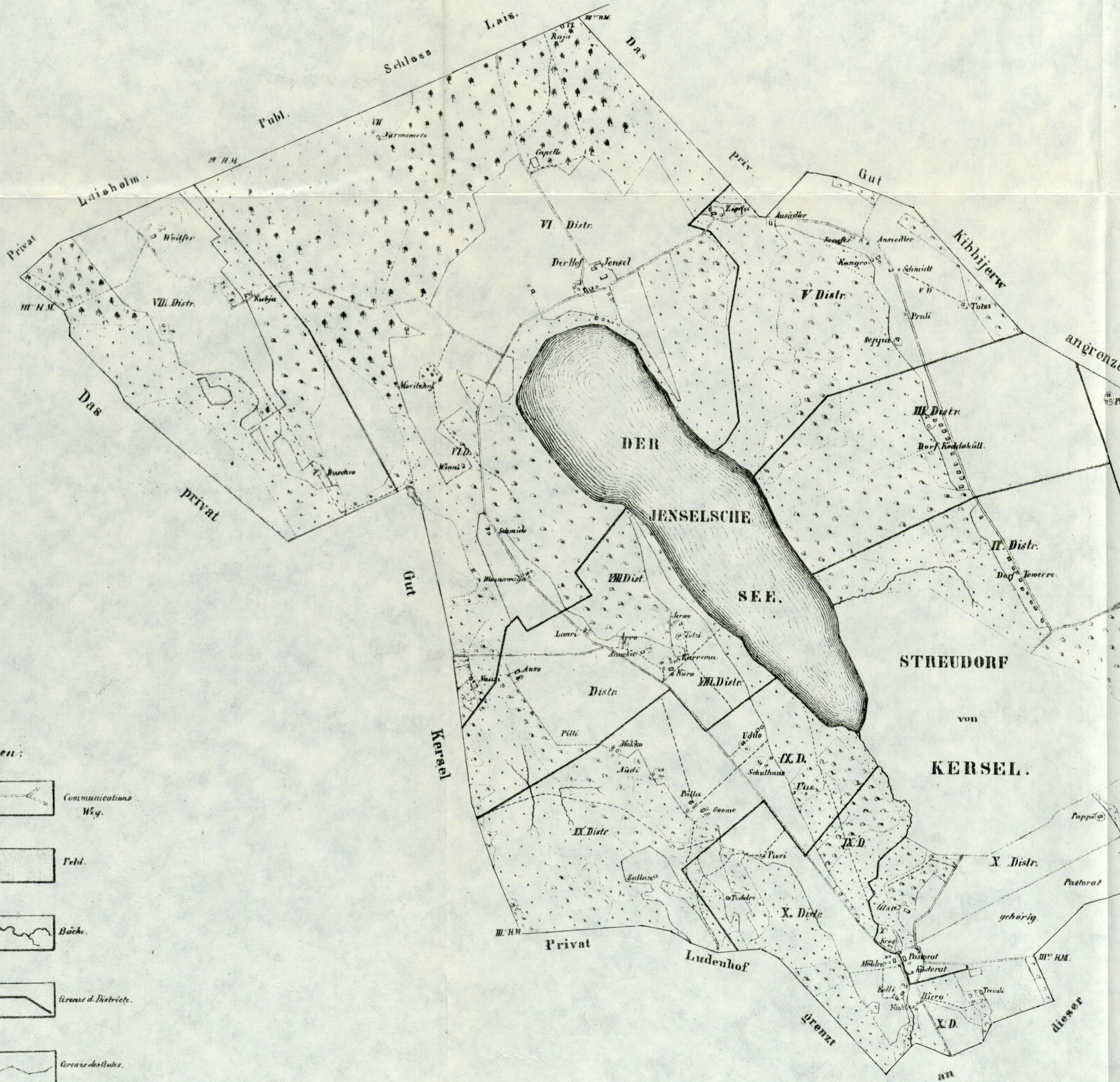
RAKA, f.1388, nim.1, s.ü.691, lk.9.

CHARTRE

VON

JENSEL.

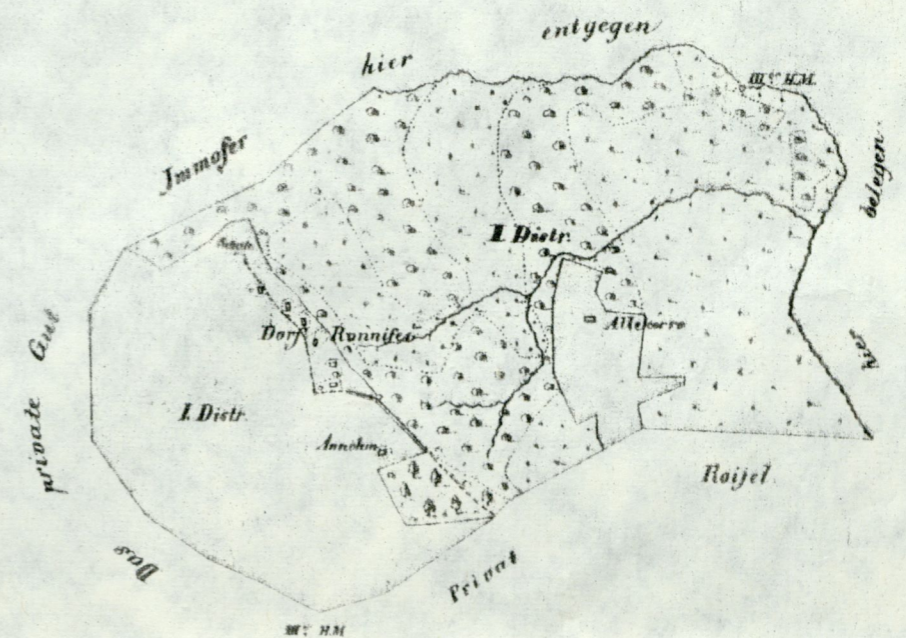
Angefertigt im Jahre 1864 von dem Ritterschaftslandmesser
Buschhund.



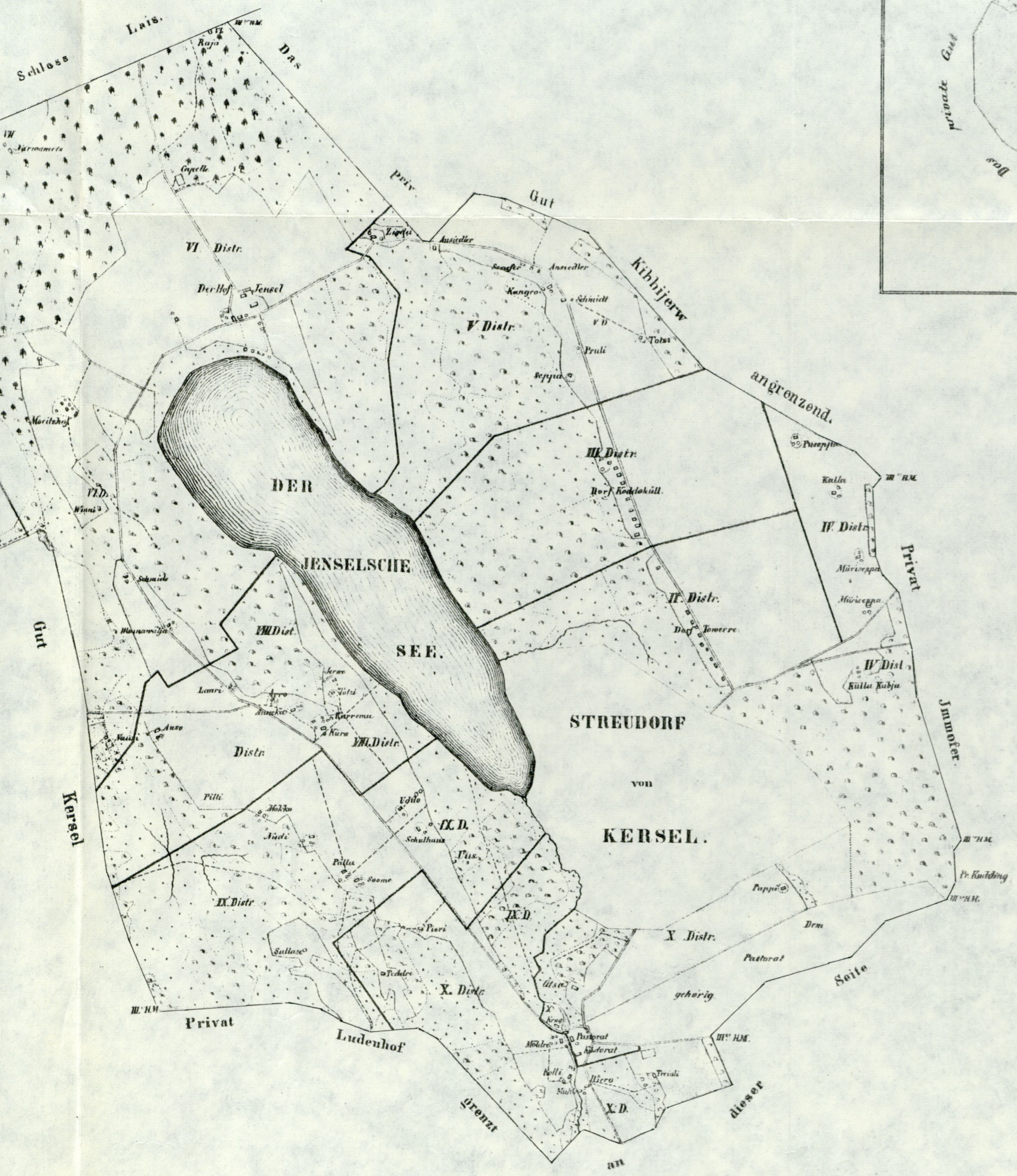
Erklärung der Zeichen:

	Wohnhaus		Communications Weg.
	Feldweg.		Feld.
	Heuschlag.		Bäche.
	Weide.		Grenze d. Distrikt.
	Morast.		Grenze des Guts.
	Wald.		

STREUDORF
RONNIFER



15.

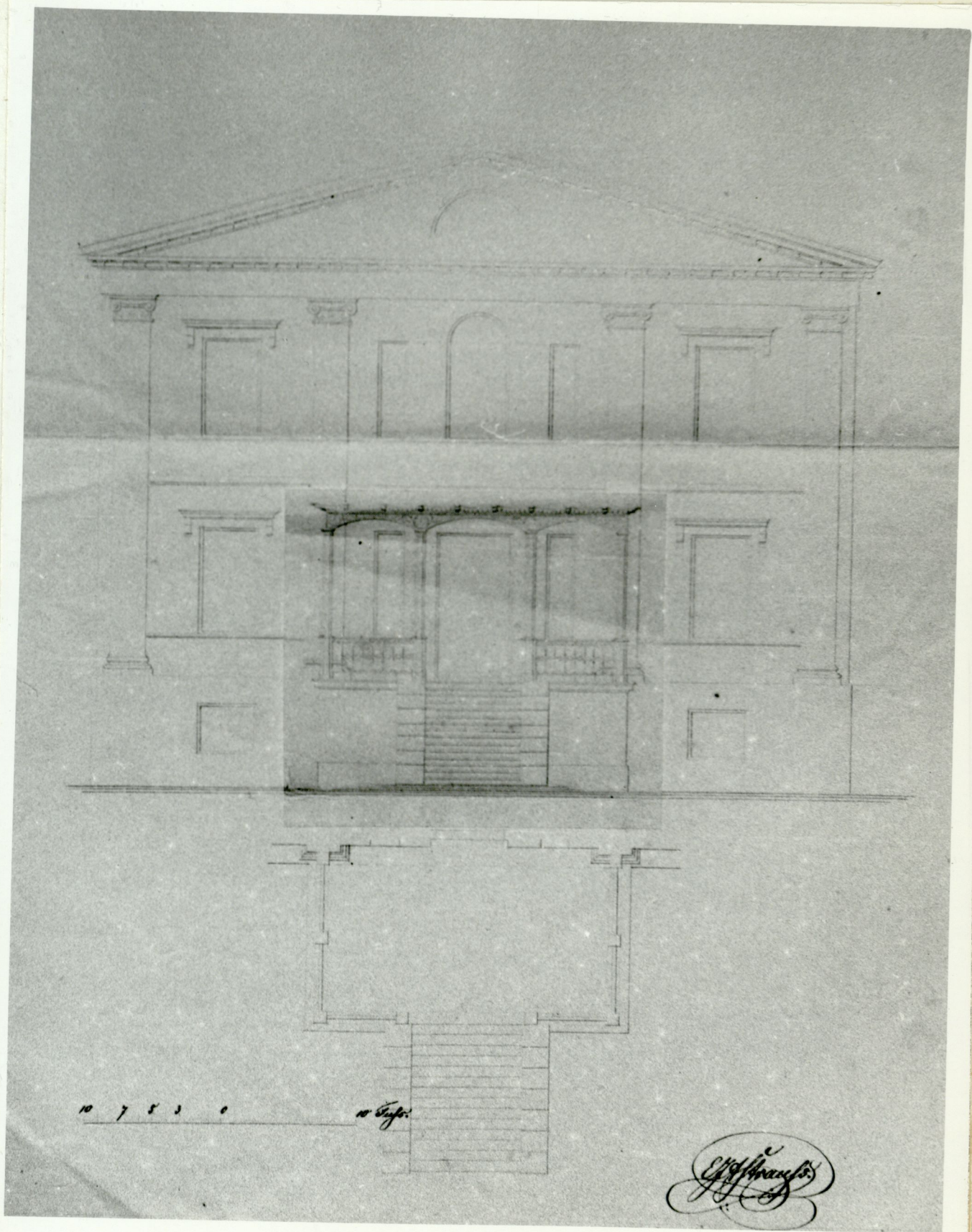


Maßstab von 5 Werst.

Mõisa peahoone kavandid

1. Peasissepääs	N-19030/2
2. Peasissepääs	N-19030/3
3. Välistrepp	N-19030/1
4. Välistrepi metallist balustraad	N-19031
5. Esifassaad	N-19032/2
6. Esifassaad	N-19032/1
7. Esifassaad	N-19033/1
8. Tagafassaad	N-19033/2
9. Parempoolne otsafassaad	N-19033/3
10. Keldri plaan	N-19034/1
11. Saali aknad	N-19034/3
12. Saali uks	N-19034/2

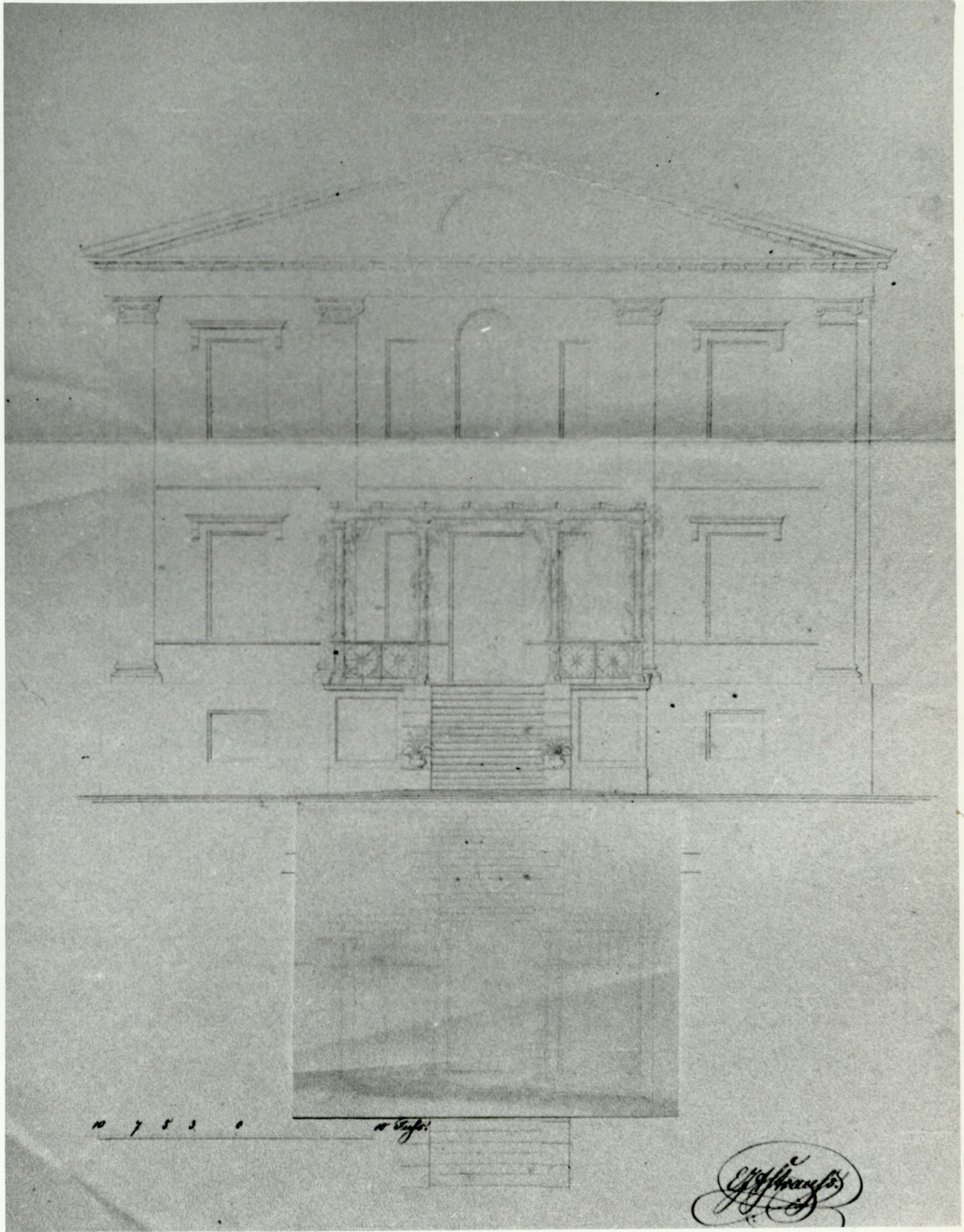
Kavandite originaalid asuvad Riiklikus Ajaloo Keskerhiivis
Tartus - RAKA, f.1388, nim.1, s.ü.465.



10 7 8 3 0

W. Hoffmann

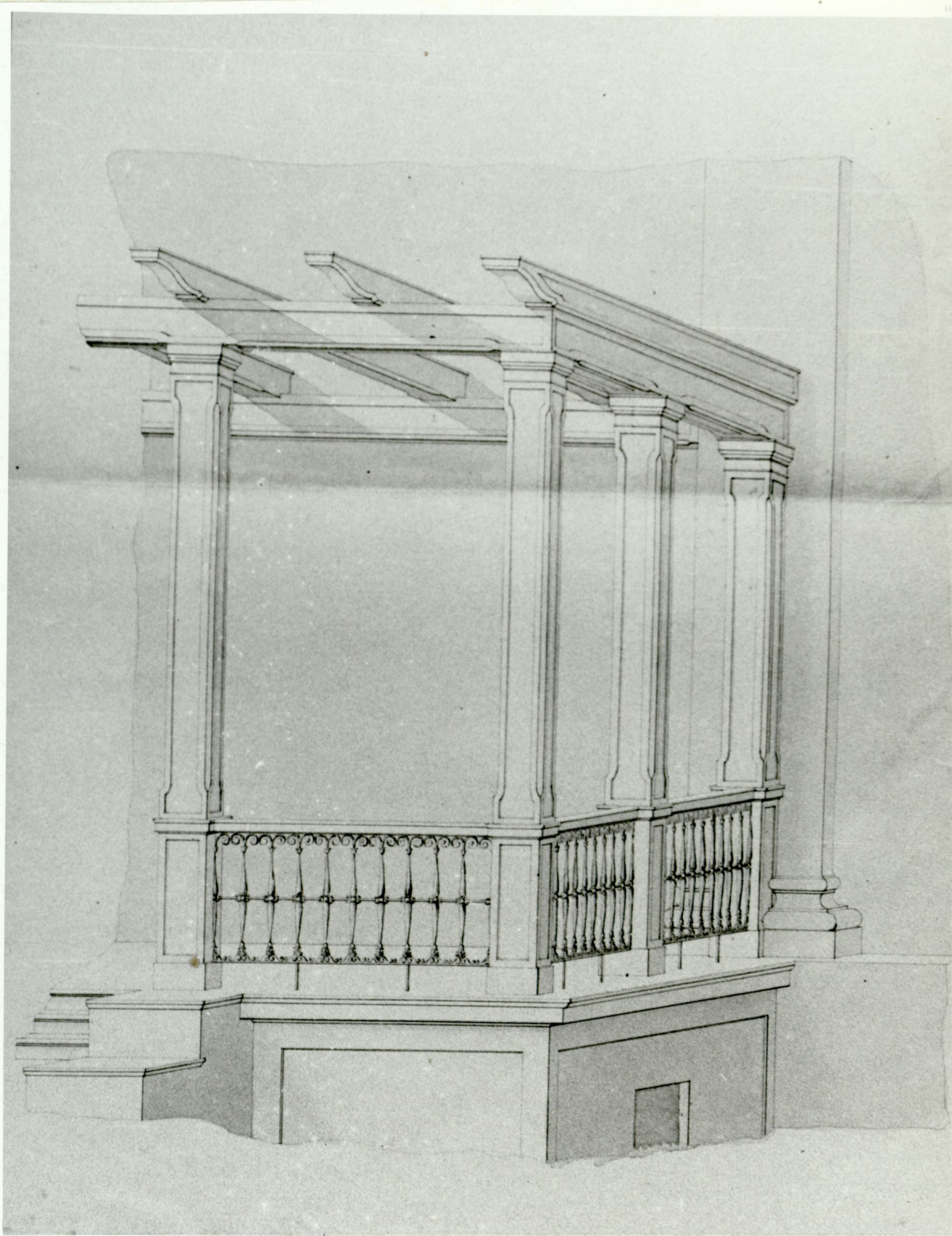
E. Hoffmann



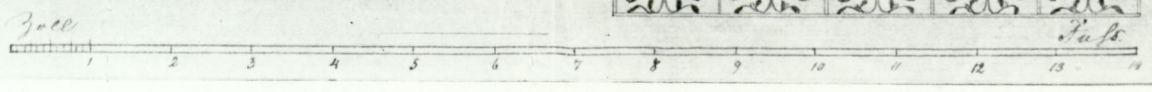
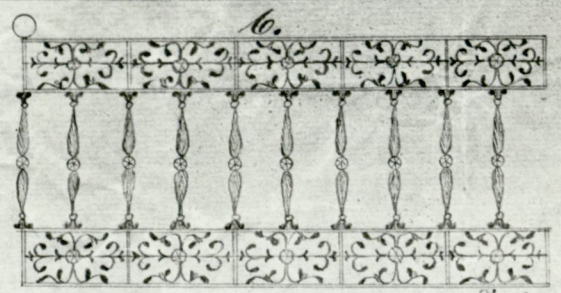
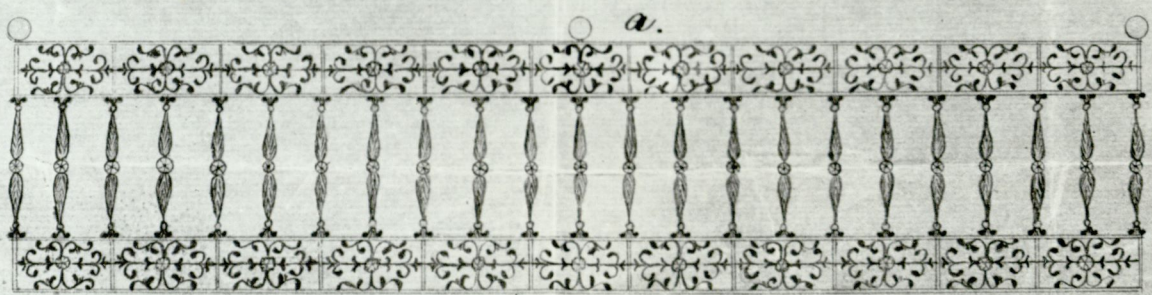
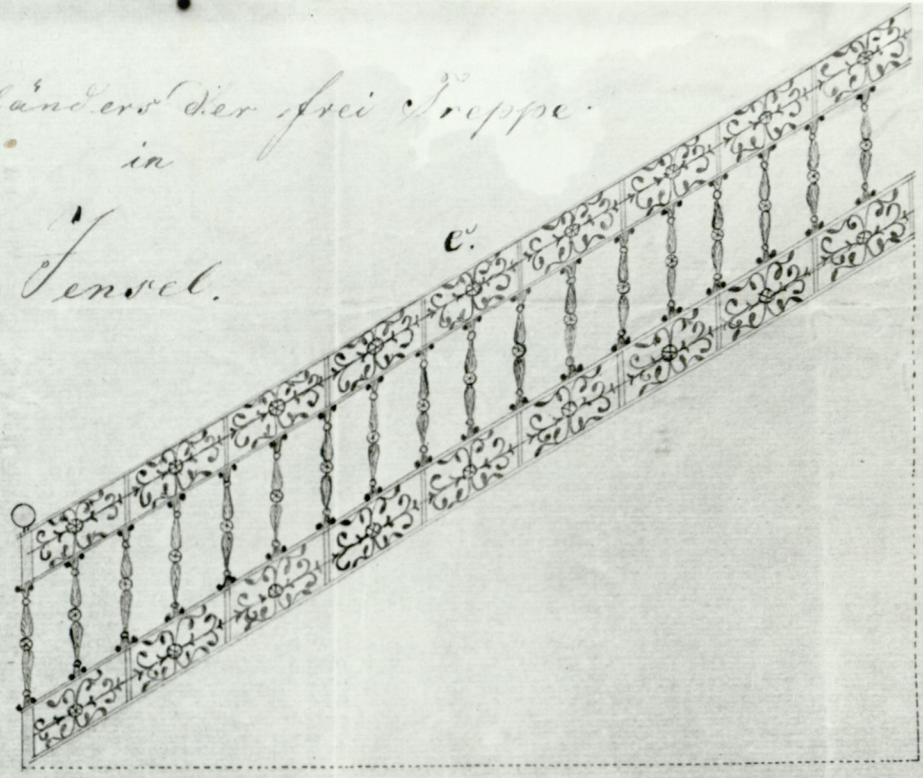
10 7 5 2 0

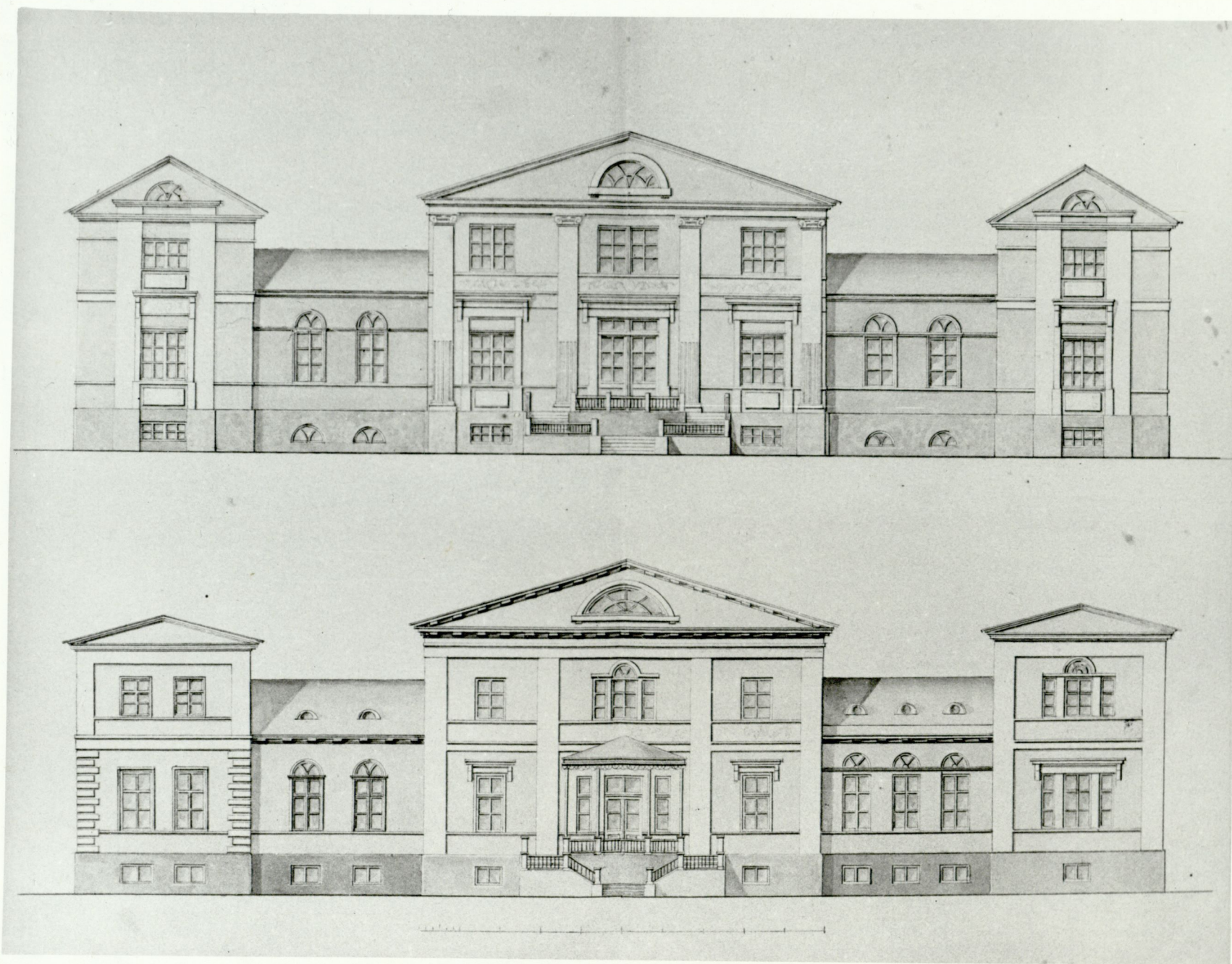
10 Sept.

C. Hoffmann

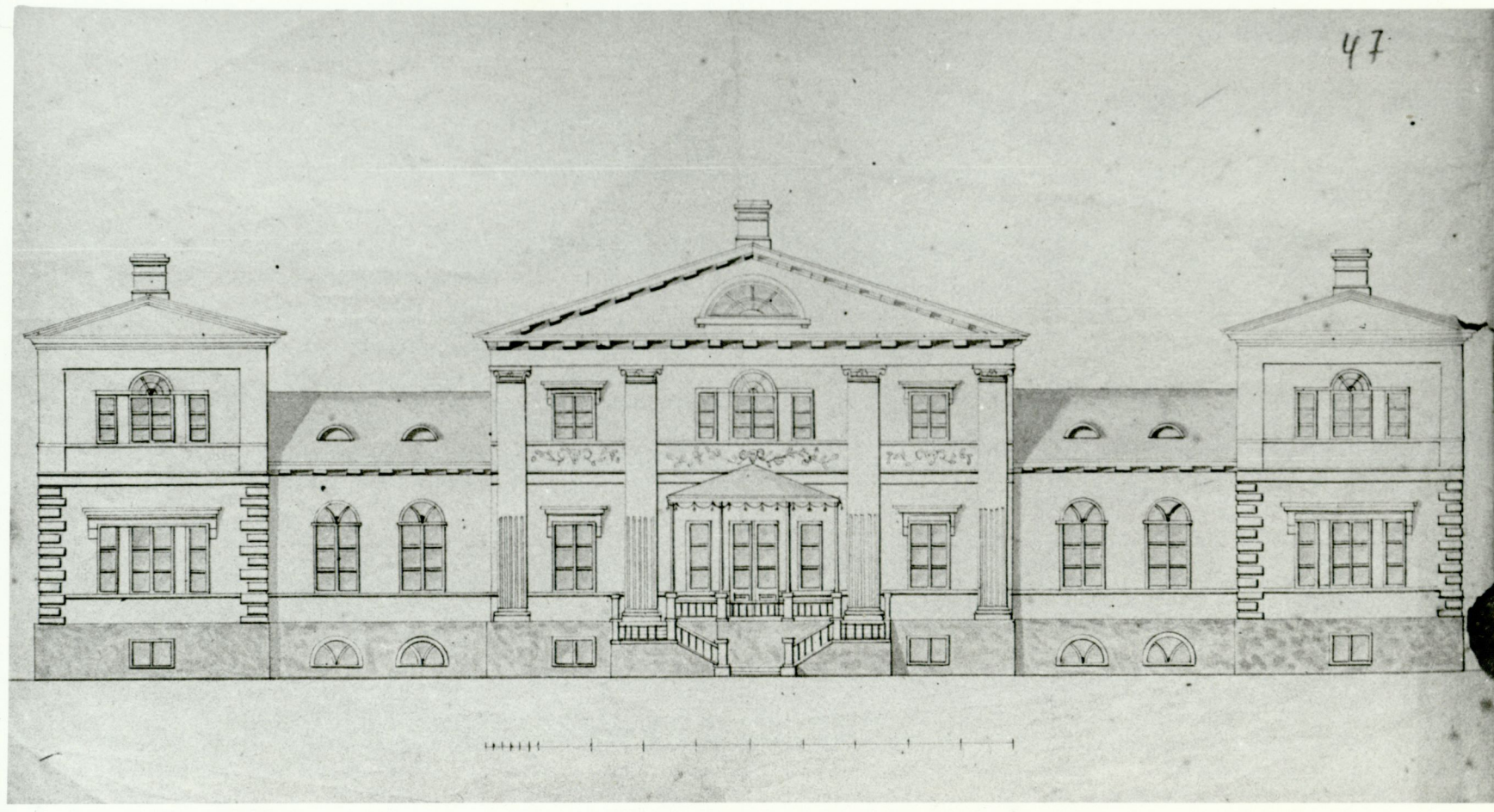


Das Geländer der frei Treppe
in
Senkel.



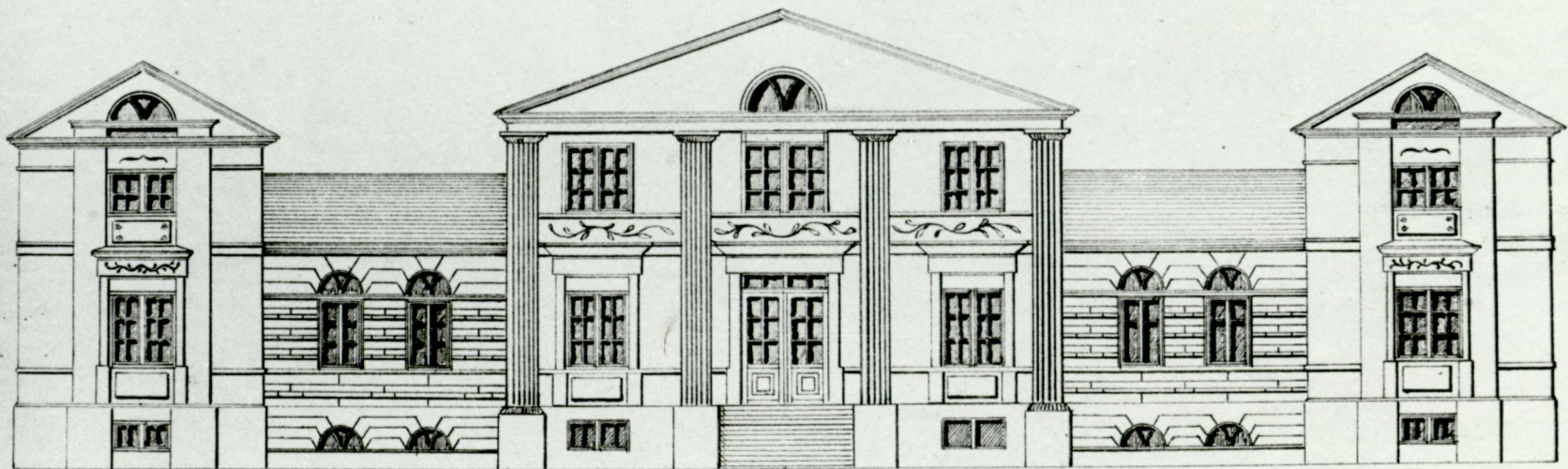


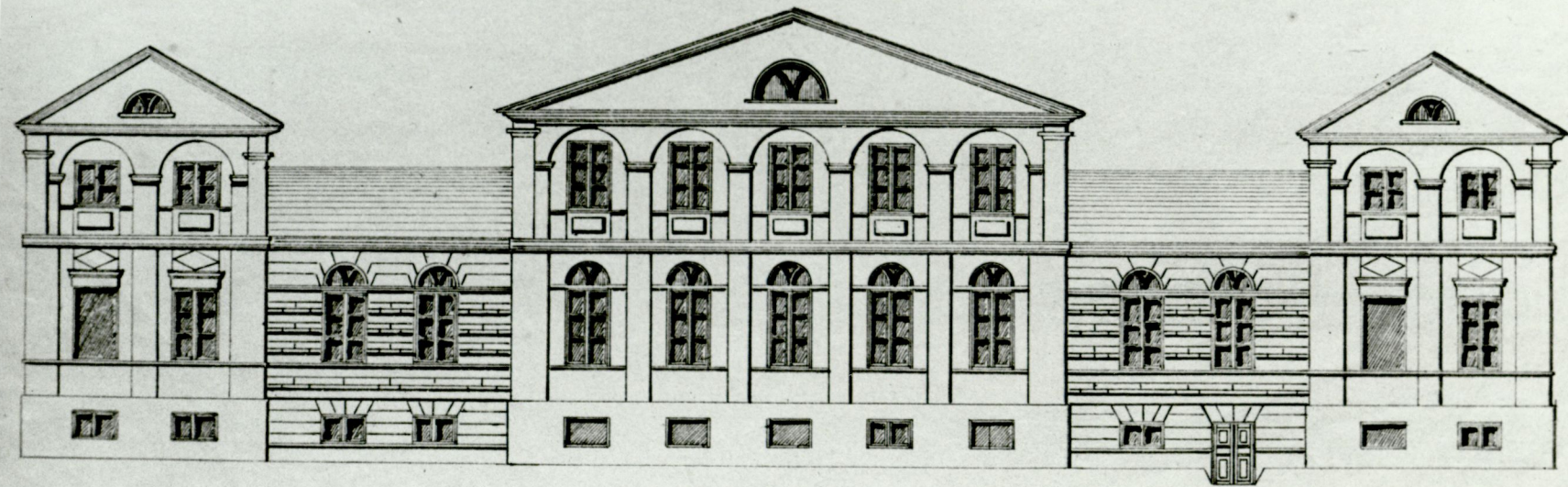
47

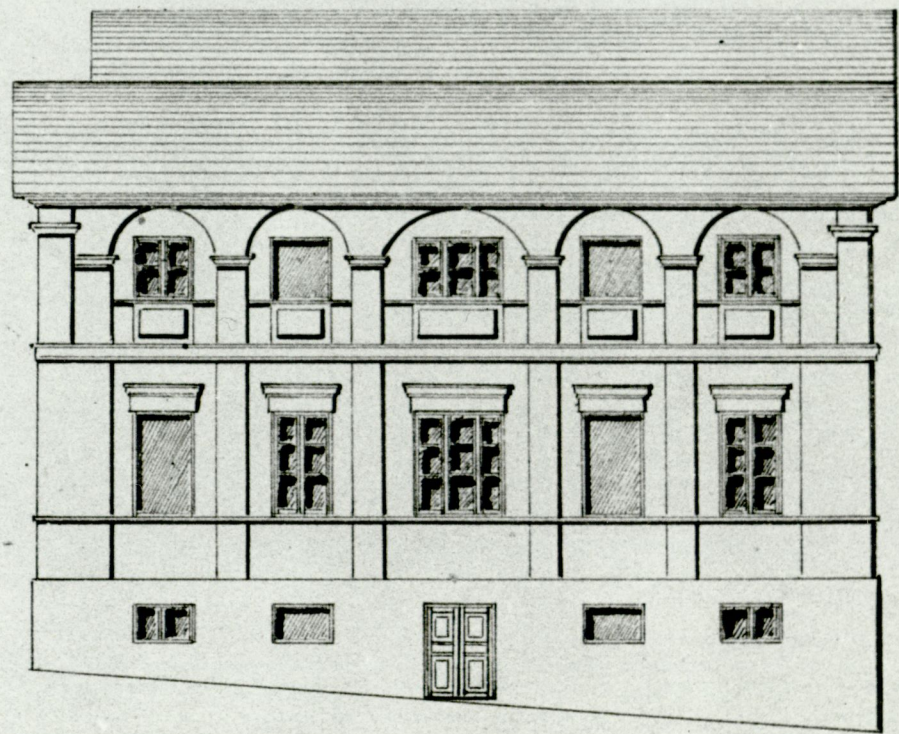


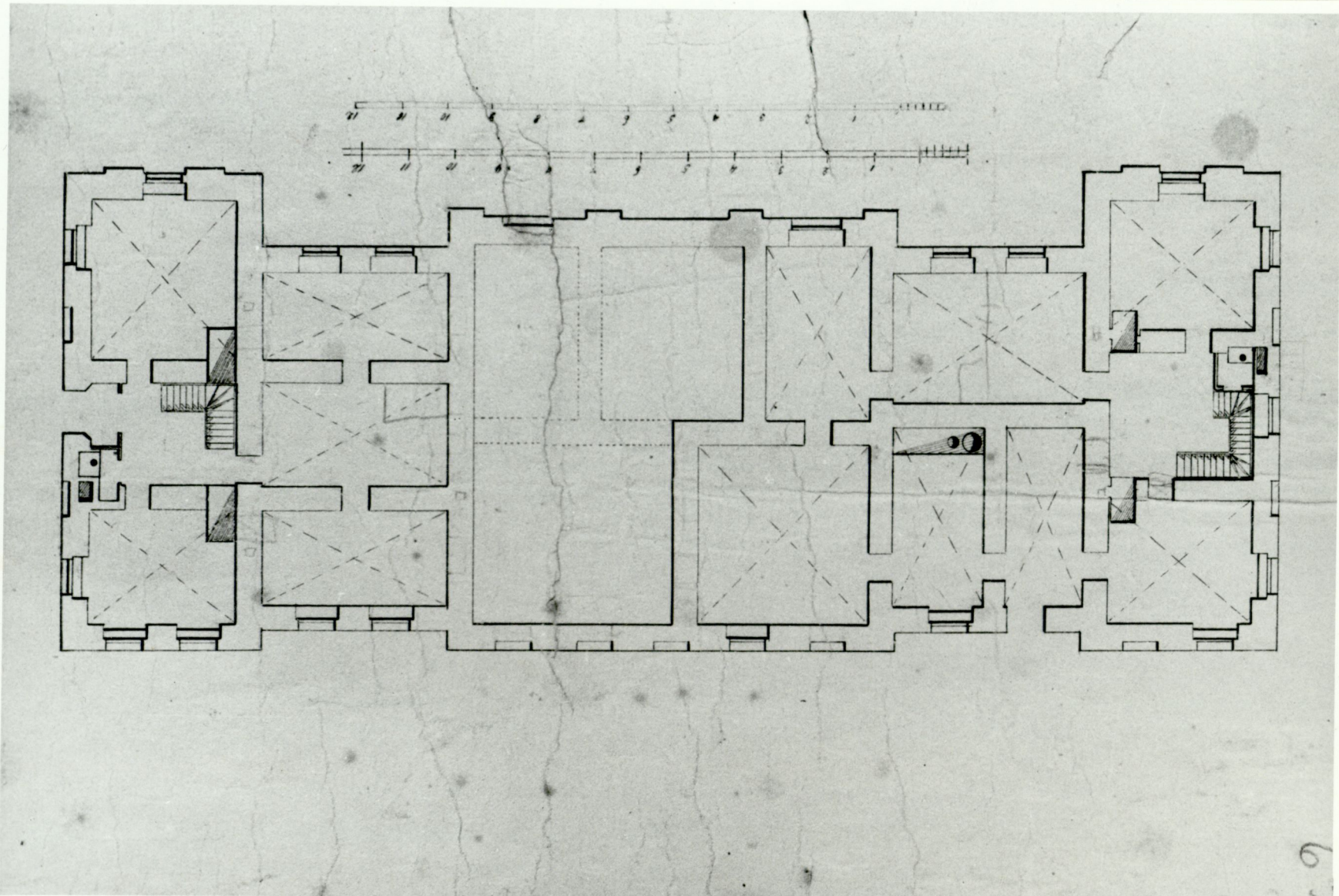
9

83









69

