

ENSV RIIKLIK EHTUSKOMITEE  
KULTUURIMÄLESTISTE RIIKLIK PROJEKTEERIMISE INSTITUUT

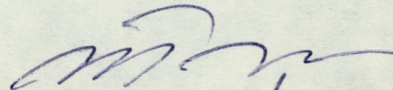
Tellija: Konguta sovhoos

Töö nr. III-79046

Suure-Konguta mõisa

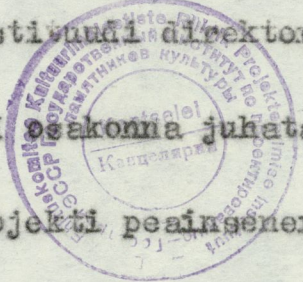
ajalooline õiend

Instituudi direktor



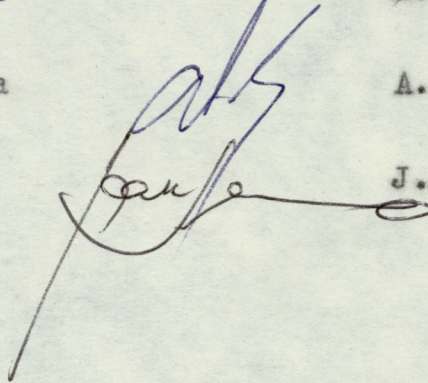
H. Uuetalu

III osakonna juhataja



A. Sandberg

Projekti peainsener



J. Treikelder

Tallinn, 1979.a.

Ajaloolise Siendi koostas:

ajaloolane T. Tint T. Tint

Sisukord

1. Sissejuhatus . . . . . lk. 4
2. Mõisa ajalooline ülevaade . . . . . lk. 6
3. Mõisa ehituslik kujunemine . . . . . lk.16
4. Lõppsõna . . . . . lk.24
5. Kasutatud allikmaterjalide ja kirjanduse nimestik lk.25
6. Fotode nimestik . . . . . lk.28
7. Fotod nr-d 1 - 37
8. Suure-Konguta mõisa peahoone inventariseerimisjoonised

5 lehel

### Sissejuhatus

Suure-Konguta mõis asub Tartu rajoonis Konguta külanõukogus Elva lähistel.

Ajalooliselt paikneb mõis Tartumaal Puhja kihelkonnas Konguta vallas. Viimane moodustati Suure- ja Väike-Konguta kogukondade ühinemisel 1896.aastal.<sup>1</sup> Tänapäeval valdab Suure-Konguta endisi mõisahooneid Konguta sovhoos.

Käesoleva ajaloolise õiendi koostamise aluseks on ENSV Tartu rajooni Rahvasaadikute Nõukogu Täitevkomitee Põllumajandusvalitsuse tellimiskiri nr.13-24/154, 24.juulist 1979.aastal. Endises mõisa peahoones, mida pikka aega kasutas lastekodu ja algkool, viiakse läbi remonttööd ja korrastatud hoones asub töötama sovhoosi lastepäevakodu.

Suure-Konguta on pälvinud arhitektuuri-uurijate ja ajaloolaste huvi tänu seal paiknenud vasallilinnusele. Konguta linnuse territoorium koos vallikraaviga on vabariikliku tähtsusega arhitektuurimälestisena kaitse all.<sup>2</sup> Käesolevas ajaloolises õiendis on käsitletud linnuse arengu põhijooni, ent peatähelepanu on pööratud Suure-Konguta mõisa ajaloolisele ja ehituslikule arengule.

---

<sup>1</sup> Tartumaa. Koguteos "Eesti", I osa. Tartu 1925, lk.364.

<sup>2</sup> Vt. ENSV MN määrus nr.346, 1.augustist 1973.a., lisa 4, nr.510.

Autor kasutas töö kirjutamisel ENSV Riikliku Ajaloo Keskarhiivi (RAKA), ENSV Oktoobrirevolutsiooni ja Sotsialistliku Ülesehituse Riikliku Keskarhiivi (ORKA) ja ENSV TA Fr.R.Kreutzwaldi nim. Riikliku Kirjandusmuuseumi materjale. Viimases hoitakse baltisaksa muinsusteuuri ja Eduard Philipp Körberi käsikirju, mis olid toeks Suure-Konguta vanema hoonestuse dateerimisel.<sup>1</sup> On kasutatud materjale ka ametkondlikest arhiividest ja sealhulgas Kultuurimälestiste Riikliku Projekteerimise Instituudi arhiivis säilitatavat Uno Hermannini koostatud Konguta vasallilinnuse ajaloolist õiendit.<sup>2</sup>

Kasutatud kirjandusest vääriavad eelkõige märkimist L.von Stryk<sup>3</sup> ja Heinrich von Hagemestri<sup>4</sup> uurimused, mis valgustavad peamiselt mõisa asustus- ja omanikelugu.

---

<sup>1</sup> Körber, Ed.Ph. Vaterländische Merkwürdigkeiten I, 1802. Käsikiri ENSV TA Fr.R.Kreutzwaldi nim. Riiklikus Kirjandusmuuseumis.

<sup>2</sup> Hermann, U. Konguta vasallilinnus. Ajalooline õiend. Tallinn 1973. KRPI arhiiv P-1652.

<sup>3</sup> Stryk, L.von. Beiträge zur Geschichte der Rittergüter Livlands. I Band. Dorpat 1877.

<sup>4</sup> Hagemester, H.von. Materialien zu einer Geschichte der Landgüter Livlands. II Band. Riga 1837.

## 2. Mõisa ajalooline ülevaade

Suure-Konguta mõis paikneb omaaegse Konguta vasallilinnuse asemel ja on alust arvata, et linnuse müüristikku on kasutatud mõisahoone rajamisel.<sup>1</sup> 1958.a. Kongutal läbiviidud insenergeoloogilised kaevamised kinnitavad eelpool esitatud väidet.<sup>2</sup> Paraku linnuse ehitusloolist kujunemist nimetatud kaevamised oma tehnilistlike eesmärkidega üksikasjalikumalt valgustada ei suutnud.

Konguta linnuse rajamine on baltisaksa ajaloolase Johann Gottfried Arndt'i poolt koostatud kroonikas dateeritud aastaga 1260<sup>3</sup>, kuid ürikulist tõestamist antud daatum pole siiski leidnud.<sup>4</sup> On teada, et alates 1224.aastast kuulusid Võrtsjärve äärsed Konguta, Rannu ja Kavilda Tartu piiskopi poolt antud läänina Tiesenhausenite soole.<sup>5</sup> Viimane ühe tuntuima ja mõjukaima baltisaksa suguvõsana omas rea valdusi Vana-Liivimaal, mille keskusena märgitakse Bersohni (praegune Bērzaune Läti NSV-s) Koknese lähedal Riia peapiiskopi aladel.<sup>6</sup> Tiesenhausenite sugu omas maavaldusi piiskopkondades ja omas võimalusi linnuste rajamiseks ka XIII sajandi keskel. Seega ei ole

---

<sup>1</sup> Hermann, lk.9.

<sup>2</sup> Samas, lk.9, 12.

<sup>3</sup> Arndt, J.G. Livländische Chronik. II Band. Halle 1753, lk. 342.

<sup>4</sup> Löwis of Menar, K.von. Burgenlexikon für Alt-Livland. II Band. Riga 1922, lk.72.

<sup>5</sup> Hagemester, lk.15; Stryk, lk.10; Löwis of Menar, lk.72.

<sup>6</sup> Pirang, H. Das baltische Herrenhaus. III Band. Riga, lk.42.

väljastatud Konguta linnuse rajamine Arndti poolt toodud daatumil. Linnuse (ja mõisa) olemasolu esmakordne ürikuline mainimine pärineb 1417.aastast.<sup>1</sup> Pikemalt vasallilinnuse ajaloole antud töö autor ei peatu - U.Hermanni eelpool viidatud ajaloolist õiendit silmas pidades puudub selleks vajadus. Täiendavalt tuleks märkida etnograaf Gustav Ränga ühele arhiividokumendile tuginevat oletust, et keskaegne mõisahooned - herberge - oli olemas väljaspool linnuse peahoonet.<sup>2</sup>

Kunsti ajaloolase Armin Tuulse arvates Konguta, Rannu, Kavilda ja Rõngu linnused paiknedes üheskoos Tartu piiskopkonna läänepiiril ja etendades oma osa piiskopi tülides Liivi orduga moodustasid teatud ühisjoontega grupi.<sup>3</sup> Samas A.Tuulse mõnab, et on raske antud linnuste kohta langetada stiililoolisi otsusi, sest neist on säilinud vaid üksikuid müürikatkendeid.<sup>4</sup>

Konguta vasallilinnus hävis 1558.aastal alanud Vene-Liivi sõjas. Tartu langedes 18.juulil 1558.a. jätsid piiskopi vasallid Võrtsjärve äärsed linnused maha ja peatselt hõivasid need pealetungivad Vene väed. 1558.a. sügisel Liivi ordu koadjuutor Gotthard Kettler tungis venelaste poolt hõivatud Tartu piiskopkonda ja vallutas rea linnuseid, nende hulgas ka Konguta. Samal sügisel piiskopkonnast tagasi tõmbudes koadjuutor hävitas linnuse.<sup>5</sup>

*Plaks  
võib  
ole*

- 1 Stryk, lk.12; Löwis of Menar, lk.73.
- 2 Ränk, G. Die älteren baltischen Herrenhöfe in Estland. Uppsala 1971, lk.19.
- 3 Tuulse, A. Die Burgen in Estland und Lettland. Tartu 1942, lk.262
- 4 Samas, lk.262.
- 5 Johannes Remmer. Livländische Historien 1556-1561. Red. Peter Karstedt. Lübeck 1953, lk.42.

Müüristiku põhjalik lagunemine sai toimuma tunduvalt pikema aja jooksul<sup>1</sup> ja oma osa etendas müürikivide<sup>kasutamise</sup> uute ehitiste püstitamisel.

Konguta vasallilinnuse kohta ei ole säilinud plaane või visandeid. Vaid käesoleva sajandi alguse linnusteuuri ja Karl von Löwis of Menar märgib Jürgen Helmsi leidu (Erfindung) lähemalt sellel peatumata.<sup>2</sup>

Liivi sõja lõppedes Tartu piiskopkonna alad langesid Poola valdusse. Tiesenhausenid taotlesid uutelt võimudelt tagasi omi maid Võrtsjärve ääres, ent sellekohane palve 1582. aastast jääb tagajärjetuks ning ka 1590. a. pole neile Kongutat tagastatud.<sup>3</sup> Poola kuningad Stephan Batory (1576-1586) ja Sigismund III (1587-1644) lugesid piiskopkonda relvaga võidetud alaks, kus ei pidanud kinnipidama Riia peapiiskopkonna aadlile antud lubadustest maade tagastamise osas.<sup>4</sup> Konguta alad jäid Poola riigile kuuludes Kavilda riigimõisa (Oekonomi Hoff) koosseisu.<sup>5</sup> 1625. a. langeb mandri-Eesti rootslaste valdusse, ent ka need ei tunnista Tiesenhausenite õigusi Konguta suhtes. Suguvõsa peeti Poola-meelseks, sest Johann Tiesenhausen oli Liivimaa maamarssaliks Poola võimu ajal.<sup>6</sup> Rootsi kuningas Gustav II Adolf (1611-1632) jagades riigimaid Liivimaal, kingib nad enamalt jaolt rootslastest suurnikele. Tiesenhausenite omaaegne keskus Bersohn (Bērzaune) läks 1625. a. Rootsi kindrali Johann Baneri

<sup>1</sup> Tuulse, lk. 264.

<sup>2</sup> Löwis of Menar, lk. 73.

<sup>3</sup> Samas, lk. 73.

<sup>4</sup> Eesti majandusajalugu. I köide. Tartu 1937, lk. 174.

<sup>5</sup> Liivimaa 1638. a. maarevisjon. Eesti asustusala, I. Kaguosa. Tartu 1941, lk. 111-112.

<sup>6</sup> Pirang, lk. 42.



valdusse.<sup>1</sup> Konguta ja Kavilda alad kingitakse 16.veebruari 1626.a. Lars Sparrele. Viimane rendib oma valdused 1628.aastal. 1655.aastast kuuluvad need alad Tartu maakonna ülemale (Landshöding) Lars Flemingule, kes omas rea valdusi Liivimaal.<sup>2</sup> Samal aastal pandib Fleming oma valdused von Löwensternidele.<sup>3</sup> Kuningas Karl XI (1660-1697) poolt läbiviidud mõisate reduktsioon puudutas eriti Liivimaad. Konguta koos rea teiste lähikonna mõisatega siirdub riigile.<sup>4</sup>

Alanud Põhjasõda ja Eestimaa allutamise Vene Impeeriumile mõisa omandlikku kuuluvust ei muuda. Sõja põhjustatud majanduslik langus oli tunduvalt ka Konguta mõisas. 19 $\frac{1}{2}$  ülesheritud adramaad vastu 1688.a. oli mõisas 1725.a. kõigest 9 $\frac{5}{8}$  adramaad vilja all.<sup>5</sup> Sõjakäigus kihelkonda tabasid rüüsteretked, milles osalesid ka pardiad - mehe riietes vene naised, kes rühmiti (parti kaup) ringi liikudes hirmutegusid sooritasid.<sup>6</sup>

Sõjavarju otsis Konguta rahvas Teedla ja Sangla soodes. Ka 1782.a. oli Konguta mõis riigi omanduses nagu enamik Puhja kihelkonna mõisatest. Samas võime täheldada Suure- ja Väike-Konguta eristumist.<sup>7</sup>

18.sajandi lõpu üldine majanduslik tõus on täheldatav ka Kongutal. 1738.a. taastub sõjajaelne ülesheritud adramaade suu-

---

<sup>1</sup> Sepp, H. Talupoegade kaitse Rootsi aja lõpul, eriti Liivimaal. Tartu 1929, lk.8.  
<sup>2</sup> Vasar, J. Die grosse livländische Güterreduktion. Tartu 1931, lk.225.  
<sup>3</sup> Stryk, lk.12.  
<sup>4</sup> Samas, lk.12.  
<sup>5</sup> Samas, lk.10.  
<sup>6</sup> Puhja kihelkonna suuline traditsioon. Kogitud A.Sepa poolt 1928.a. ENSV TA Fr.R.Kreutzwaldi nim. Kirjandusmuuseum. Käsitikirjade osakond. Ef.8570. F 200, lk.23-25.  
<sup>7</sup> Hupel, A.W. Topographische Nachrichten von Lief- und Ehstland. III Band. Riga 1782, lk.265-266.

rus.<sup>1</sup> Koduloolane A.W.Hupel oma töös 1789.aastast märgib Kongutal töötavaid vesi- ja tuuleveskeid ning mainib ka tur-  
bavarumist.<sup>2</sup>

13.märtsil 1791.a. kingib Vene keisrinna Katariina II Suure-Konguta admiral Samuel von Greigh'i lesele Sara von Greigh'ile.<sup>3</sup> Admiral S.von Greigh omas rea teeneid Vene riigi ees laevastikujuhina.<sup>4</sup> Koos admiral Semjaviniga paistis ta silma võitlustes türklastega Vahemerel. Suure-Kongutast eral-  
datud Väike-Konguta kinkis keisrinna admiral Alexander von Krusele.<sup>5</sup> Kuni 1908.aastani olid mõlemad rüütlimõisad eri omanike valduses.

19.sajandi alguses hakkasid Konguta linnusevaremed köit-  
ma baltisaksa muinsusharrastajate tähelepanu. 1830.a. külas-  
tas Suure-Kongutat muinsusteuuri ja Ed.Ph.Körber. Täheldades linnusevaremete, vallide ja kraavide olemasolu märgib ta tasandatud linnuseplatsil asuvat õlgkatusega puidust mõisa-  
hoonet.<sup>6</sup> Ilmselt polnud Konguta von Greigh'idele alaline re-  
sidents, vaid ainult majandusmõis, mida juhtis valitseja. 1835.a. Suure-Konguta müüdi Helene von Boss'ile.<sup>7</sup> Viimane pandib mõisa 1841.a. üheksaks aastaks kaupmees Wegenerile. 1844.a. pantis kaupmees mõisa edasi A.von Vietinghoffile. 1849.a. oli mõisa rentnikuks Paul Schwalbe. Viimaks 1850.a.

---

<sup>1</sup> Stryk, lk.10.

<sup>2</sup> Hupel, A.W. Die gegenwertige Verfassung der Rigischen und der Revalschen Statthalterschaft. Riga 1789, lk.471.

<sup>3</sup> Stryk, lk.13.

<sup>4</sup> Üldine Ajalugu, toim. Nikolai Kann. III köide, Tallinn 1931, lk.253.

<sup>5</sup> Stryk, lk.14.

<sup>6</sup> Körber, lk.170.

<sup>7</sup> Erste Fortsetzung von des Herrn Hofraths von Hagemeister Materialien zur Gütergeschichte Livlands. Bearbeitet von C.J.H.von Tiesenhausen. Riga 1843, lk.97.

Carl von zur Mühleni mõisa ostuga ka pantimiste ja rentimiste shel katkeb.<sup>1</sup> Zur Mühlenitele kuulus mõis 1908.aastani. C.von zur Mühleni ja tema poja Arturi tegevusest mõisaomanikena on säilinud rida juriidilise iseloomuga dokumente. Seoses majandusliku tegevuse laienemisega tol perioodil kujuneb välja ka märkimisväärne mõisa hoonestus.

Majanduse edendamiseks tarvilik raha saadi talupoegadele talusid põliseks müües. Liivimaa kubernerite poolt 1864.a. välja antud seaduse põhjal võisid talunikud saada maa ostmiseks mõisnike krediitkassadest laenu. Nii said ka Konguta talupojad võimaluse talukohti osta. Esile võiks tuua Vidrik Loskiti poolt 1866.a. Saiba ja Illi talude ostu kokku 6000 rubla eest.<sup>2</sup> 1889.a. Carl von zur Mühleni surres pärib mõisa tema poeg Arthur. Mõisa majanduslikku olukorda demonstreerib kujukalt Hooneterikas Konguta mõisakeskme kaart 1889.a.<sup>3</sup> 1892-1893.aastal märgitakse mõisas tegutsevat aurujõul töötavat viinakööki, meiereid või- ja juustutööndusega, vesi- ja tuuleveskit. Pidevalt Saure-Kongutas elanud A. von zur Mühlen tegeles ka hobusekasvandusega.<sup>4</sup> Rahalised raskused siiski säilisid ja nii oli omanik sunnitud aastail 1893-1894 müüma 8 talu.<sup>5</sup> Võlgade kustutamiseks siiski sellest ei piisanud - ainuüksi võlg Liivimaa Aadlike Krediitkassale oli

---

<sup>1</sup> Stryk, lk.13.

<sup>2</sup> RAKA, f.2381, nim.1, s.ü.1236, lk.7,10.

<sup>3</sup> RAKA, f.2072, nim.9, s.ü.316.

<sup>4</sup> Kröger, A.W. Livländisches Verkehrs- und Adressbuch für 1892/93. II Band. Riga 1892, lk.67.

<sup>5</sup> RAKA, f.2469, nim.3, s.ü.79, lk.52.

63.100 rubla<sup>1</sup> ning lisaks võlad eraisikutele. 1907.a. A.von zur Mühlen kinkis mõisa oma õele Caroline von zur Mühlenile, kes oli abielus läheduses paikneva Aru mõisa (Arrohof Nõo kihelkonnas) omaniku dr. Friedrich Georg von zur Mühleniga. Kinke saaja kohustus võtma enda kanda kõik mõisal lasuvad võlad - kokku 188.000 rubla.<sup>2</sup> Ilmselt von zur Mühlenid püüdsid hoida oma mõisa suguseltsi omanduses, ent see ebaõnnestus. Fr.G.von zur Mühlen suri 1908.a. ja sama aasta 23.aprillist kuulus Suure-Konguta Otto parun Ungern-Sternbergile.<sup>3</sup> Endine Virumaal asuva Lasina mõisa omanik ostis samal 1908.a. ka Väike-Konguta mõisa.<sup>4</sup> Viimati nimetatud mõis langes selles ühenduses mõneti teisejärgulisse ossa.

Uus omanik noorepoolse mehena asus ümber ehitama mõisa peahoonet, silmas pidades pere vajadusi ja esindustaotlust.<sup>5</sup> 1911.a. valmis peahoone uus lõunatiib.<sup>6</sup> Hoone ehitajad vennad Kulliovid said tasuta mõisahärralt talukohad Väike-Konguta alla kuuluvast Palu karjamõisast.<sup>7</sup>

Suure- ja Väike-Konguta rüütlimõisad olid küllalt jõukad - veel 1919.a. peale raskeid aegu oli mõisates 47 hobust ja 216 veist.<sup>8</sup> On teada, et enne I Maailmasõda Ungern-Sternberg korraldas piima müüki Peterburgi.<sup>9</sup> Jätkasid tegevust piiritusevabrik ja meierei või ning juustutööstusega. Teedla soost

<sup>1</sup> RAKA, f.2469, nim.3, s.ü.79, lk.117.

<sup>2</sup> Samas, lk.135.

<sup>3</sup> Samas, lk.144-145.

<sup>4</sup> Richter, A. Baltische Verkehrs- und Adressbücher. I Band. Livland. Riga 1909, lk.589.

<sup>5</sup> Linda ja Karl Anierilt saadud suulised andmed 9.VIII 1979.

<sup>6</sup> Konguta Lastekodu pass 1951.aastast. Tartu Rajooni RSN TK Haridusosakonna arhiiv.

<sup>7</sup> Linda ja Karl Anierilt saadud suulised andmed 9.VIII 1979.

<sup>8</sup> ORKA, f.58, nim.4, s.ü.1587, lk.171.

<sup>9</sup> Richter, lk.588.

lõigatava turba transpordiks pandi maha rööpad ja osteti 7 vagonetti.<sup>1</sup> Omaniku jõukus oleks veelgi kasvanud 1910.a. sõlmitud pärandusleppe põhjal. Evald parun Ungern-Sternberg ja tema tütre Helena ja Dorotea (mitte omades järglasi) pidid kokkuleppe kohaselt O. parun Ungern-Sternbergile pärandama oma mõisa Läänemaal.<sup>2</sup>

I Maailmasõda ja rida järgnevaid sotsiaalseid vapustusi kajastusid ka Kongutal. 10.oktoobril 1919.a. Eesti Vabariigi Asutava Kogu poolt välja antud maaseaduse alusel rüütlimõisad võõrandati. Konguta vallavalitsus oli juba 25.vebruaril 1919.a. koostanud Suure- ja Väike-Konguta mõisatest võõrandatava põllumajandusliku inventari nimekirja.<sup>3</sup> Tolleks ajaks oli omanik asunud elama Tallinna Toompeale ja korraldas võõrandamisasja oma volinike ja advokaatide kaudu. Inventari hindamised toimusid 24.aprillil 1920.a.<sup>4</sup> ja 14.detsembril 1920.a.<sup>5</sup> Neist esimese vastu parun ei protesteerinud, küll aga leidis teise ebaõiglase olevat. Omanik taotles teise hindamise uut läbivaatamist ja rahalise kompensatsiooni kiiret väljamaksmist, ent nende küsimuste lahendamine venis.<sup>6</sup>

Mõisaansamblile uued olud ei saanud soodsateks. Mõisast jagati moonakatele 4-5 ha suuruseid nn. käsitöölise kohti. Väikeomaniku elupaigaks jäi enamasti endine mõisa moonakate-maja, mis nüüd samuti uue omaniku sai. Maade ja hoonestuse

<sup>1</sup> ORKA, f.58, nim.4, s.ü.1586, lk.10.

<sup>2</sup> RAKA, f.1423, nim.1, s.ü.174, lk.4.

<sup>3</sup> ORKA, f.58, nim.4, s.ü.1586, lk.10.

<sup>4</sup> Samas, lk.42.

<sup>5</sup> Samas, lk.34.

<sup>6</sup> ORKA, f.58, nim.4, s.ü.1587, lk.171.

sattumisele eri omanike kätte lisandus mõisa hoonestuse lammutamine asunikele uute elamute ehitamiseks. Telliste saamiseks lammutati viinavabrik. Lambalaut ja tööhoobuste tall lõhuti hankides vundamendikive. Hävis valitsejamaja ja suurejooneline piimatööstus (viimane osaliselt).<sup>1</sup> Mõisa parki, peahoone lähedusse püstitas asunik Korjus 1920-ndail aastail mansardkorrusega puitelamu.

Riigi kätte jäänud peahoone säilus tunduvalt paremini. Hoone kohandati algkooli tarbeks ja 1921.a. asusid majja Majala ja Soova koolid. 1925.a. töötas kool 5-klassilisena ja järgneval aastal avati 6.klass. Nii saab Konguta kool tüüpiliseks tolleaegseks maakooliks. Võimaluse piiirides püüti korras hoida parki, hoones suuremaid ümberehitusi läbi ei viidud.

Nõukogude võimu kehtestamine Eestis toob kaasa 7-klassilise mittetäieliku keskkooli avamise Kongutal 1941.a.

II Maailmasõda hoonestust ei kahjusta. 1948.a. paigutati mõisamajja lisaks mittetäielikule keskkoolile lastekodu 50 lapse tarvis. Järgmisel aastal maja elektrifitseeriti. 1952. aastast alates töötas kool 4-klassilisena. Koolijuhatajana asus tööle Rakvere Õpetajate Seminari lõpetanud Elmar Rääbus, kes toimib hiljem ka lastekodu direktorina.<sup>2</sup> 1950-ndate aastate lõpul viiakse läbi teatud ümberehitustööd, mis siiski rohkem puudutasid mõisa aita. Viimane kohandati kooliõpetajate elamuks.<sup>3</sup> Projekteerimistöode käigus läbiviidud maapinna puurimisel satutakse keskaegsele ehituskihtidele.<sup>4</sup>

<sup>1</sup> Linda ja Karl Anierilt saadud andmed 9.VIII 1979.a.

<sup>2</sup> Konguta algkooli pass aastal 1960-1966, asub Tartu Rajooni RSN TK Haridusosakonna arhiivis.

<sup>3</sup> Elmar Rääbuselt suuliselt saadud andmed 9.VIII 1979.a.

<sup>4</sup> Hermann, lk.9-10.

1978. a. lõpetas lastekodu oma tegevuse ning suleti ka algkool. Konguta mõisa peahoone siirdus Konguta sovhoosi valdusse. Praegu kuuluvad majandile ka kõik teised mõisahooned.

Kultuurilooliselt huvipakkuvaks on Konguta alade põimimine mitteseisusliku armastuse looga Liivi sõja eelsetel aegadel soome-eesti kirjaniku Aino Kallase poolt jutustuses "Barbara von Tiesenhausen". 1925. a. juunis Berliinis valminud lugu<sup>1</sup> ilmus samal aastal Soomes ja järgneval Friedebert Tuglase tõlkes Eesti. Kirjandusloolane Kai Laitinen peab teost pöördelisena Kallase loomingulises avardumises. Jutustuses tajub nii kirjaniku möödaniku loomet kui ka tulevikutaotlusi.<sup>2</sup>

---

<sup>1</sup> Kallas, A. Elämäni päiväkirjat. II, 1917-1931. Helsinki 1978, lk. 285.

<sup>2</sup> Laitinen, K. Aino Kallas 1897-1921. Helsinki 1973, lk. 245.

### Mõisa ehituslik kujunemine

Konguta vasallilinnuse kohal paikneva mõisa ehitusloolise arengu kohta on andmeid äärmiselt napilt. Praeguse mõisasüdamel kohal oli pikka aega märgata varemeid. 1774.a. täheldab A.W.Hupel, et Konguta linnuse varemed olid selgelt nähtavad.<sup>1</sup> Mõne aja pärast 1789.a. märkis sama autor, et linnuse kraavid olid tasandatud, ent siiski märgatavad.<sup>2</sup> Muude ehitiste kohta Hupelil märkmed puuduvad. Ed.Ph.Körberi teatel 1830.aastast olid varemed ikka veel märgatavad. Ka vallikraav polnud veel täielikult kinni vajunud. Ta teatab õlgkatusega puidust mõisamaja olemasolust tasandatud vallisarnasel linnuse asemel.<sup>3</sup>

Ehitusloolise analüüsi pidepunktiks võib olla ka 1889.a. pärinev Suure-Konguta mõisasüdamel kaart<sup>4</sup> (vt. foto 1). Teederistmikul paiknev mõis oli rikkalikult kuid korrapäraselt hoonestatud. Üsna laialdane oli mõisahoonest lõunasse jääv regulaarne park. Pikergune põhja-lõuna-suunaline peahoone on samastatav praeguse mõisamaja vanima osaga. Maja ees praeguse haljasala kohal paiknes ringteega ümbritsetud muruväljak, mis oli liigendatud teeradadega. Ringtee ääres paiknesid liisaks peahoonele nüüdseks hävinud valitsejamaja, mõneti säilinud suur osalt kahekordne piimatööstus koos karjalandaga ja

<sup>1</sup> Hupel, A.W. Topographische Nachrichten von Lief- und Ehstland. I Band, Riga 1774, lk.260.

<sup>2</sup> Hupel, A.W. Gegenwärtige Verfassung der Rigischen und der Revelschen Statthalterschaft, lk.472.

<sup>3</sup> Ed.Ph.Körber, lk.170.

<sup>4</sup> RAKA, f.2072, nim.9, s.ü.316.



nüüdseks kadunud hoone, mille otstarvet meie ei tea. Nende hoonete esiväljakut ümbritsev poolkaarne asetus on mõneti lähedane 18-19. sajandi mõisates sageli levinud nn. cour d'honneur tüüpi planeeringule. Peahoonest põhja poole vallikraavi taha jäi sõiduhobuste tall - nüüdne elamu. Mõisa ait, mis 1950-aastail ehitati ümber kooliõpetajate elamuks, paikneb peahoone lähedal kagu suunas. Vahetult mõisakeskmes paikneb ka mõisa jääkelder. Oletatavasti ehitati hoone 1896. aastal varasema hoone vundemendile, mis praegu ümberehitatud kujul on teada jääkelder-laona. Lõuna pool paiknenud pargi taha jäi suur nüüdseks lammutatud lambalaut. Mõisakeskme eemale kagusse jääb kolmekordne uus moonakatemaja, mis rahvas seas tuntud "Londoni" nime all.<sup>1</sup> Tänapäeval on hoone lagunemas. Ka mõisahoonest läänes tiigi ääres paikneb majandushoonete rühm. Nendest säilinud vaid vahetult tiigi ääres paiknev mõisa sepikoda, mis asus tiigist mõnevõrra eemal ja mille otstarve pole teada, on 19. saj. lõpul ehitatud kahekordne tellistest mõisa ametimeeste maja (rahvas seas tuntud "Saare" majana) ja noorkarjalaut. Samuti tiigi veeres paiknenud viinakööök ja tööhobustetall lammutati 1920-aastail. Kokkuvõtvalt tuleb tunnistada mõisa hoonestuse arvukust, kuid väga värtuslikku arhitektuuri leidub siin vähe. Hoonetest nähtub, et mõisal oli rohkem tänuandlik iseloom ja pikka aega puudus esinduslootsus. On teada ka von zur Mühlenite suur võlakoores, mis pärssis ehitustegevust.

Alles mõisa üleminek 1908. a. O. von Ungern-Sternbergile tõi kaasa võimalused esinduslikumaks ehitustegevuseks. 1911. aastal valmis peahoone juurdeehitus.<sup>2</sup>

<sup>1</sup> Linda ja Karl Anierilt saadud suulised andmed 9.VIII 1979. a.

<sup>2</sup> Suure-Konguta lastekodu pass 1951. aastast.

Peahoone ehitusloos võime selgesti eristada kolme erinevat järku. Maja vanim osa on hoone põhjatiib: väheldane ühekorruseline poolkelpkatusega krohvitud puitelamu. Hooneosa arhailise välisilme põhjal võib omaaegse peahoone dateerida 18. ja 19. sajandi vahetusse või 19. sajandi esimestesse aastakümnetesse. On küllalt tõenäoline, et tegemist on sama majaga, mida mainis Ed. Ph. Körber oma märkmeis 1930. aastast.<sup>1</sup> Kuigi selle hooneosa lõunaots on lõhutud, võime me siiski arvata, et hoone kuulus Baltimaadel üldlevinud sümmeetrilise põhiplaaniga väheldaste mõisahoonete hulka. Tuleb oletada ka mantelkorstna olemasolu. Hooneosa mõjub väga tagasihoidlikuna. Kui sedatüüpi mõisahoonetel olid sagedased profileeritud räas-takarniisid ja aknaplirded, siis Suure-Kongutal puuduvad needki.

Peale 1889. aastat, ilmselt 19. saj. lõpul on vanale peahoonele ehitatud juurde arhitektuurselt tuim läänetiib. Tegemist on ühekordse kivist mõnevõrra pikaks venitatud ehitisega. Läänetiib oma mõne ruumi ja neid ühendava pika kitsa kõrvalkoridoriga oli mõeldud teenijarahva elukorteriteks. Uue hooneosa all paikneb täiskelder, mis avaneb soklikorrust moodustades mõisahoone majandusõue poole. Vanal peahooneel kelder puudub.

Eelpool märgitud omaniku vahetus 1908. a. tõi kaasa mõisahoone suurema ümberehituse. O. Ungern-Sternberg vajas nii mahukamat kui ka esinduslikumat hoonet oma pere tarbeks. Samas mõisniku rahalised võimalused olid ilmselt piiratud ning uue peahoone rajamise asemel saab toimuma endise peahoone

---

<sup>1</sup> Körber, lk. 170.

laiendamise. Vana peahoone lõunapoolne tiib lammutati ja asemele kerkis esinduslik kahekordne hoonetiib. Valminud hooneosa on kantud uue sajandi maitsest. Hooneosa välisilmes leiame kõige enam nn. heimatkunstile iseloomulikke jooni. See suund sai ühelt poolt mõjutust juugendi vorminõtkusest, teisalt kasutas historitsistlikult Lääne-Euroopa kesk-aegse puitarhitektuuri võtteid. Heimatstiili tuntumaks propageerijaks võib lugeda saksa arhitekti Hermann Muthesiust, kelle kolmeköiteline monograafia "Das Englische Haus" ilmus aastail 1904-1905.<sup>1</sup> Meil Eestis kohtab heimatkunstist johtuvat arhitektuuri Tähtvere mõisas Tartu külje all. Pingestatumat ja meisterlikumat stiiliarendust võime täheldada Illuste mõisas Pärnu rajoonis ja Peetrimõisas Viljandi rajoonis.

Suure-Konguta peahoone uus osa on mõnevõrra liigendatud. Idapoolse paafassaadi ja lõunafassaadi suunas asetuvad kaks nõrgalt eenduvat kolmruuk-risaliiti, mille viiluosa on kujundatud vahvärgiga. Hooneosa kaeti kivikatusega. Maja loodenurgale asetati varikatusega palkon, mis on ühenduses mõisahoone saaliga. Ehkki hoone tervikuna on kantud sajandivahetuse juugendlikust nn. heimatstiilist, on rõdu rinnatis lahendatud klassitsistlikus laadis balustraadina. Betoonist valatud balustrid paistavad silma oma vormikusega. Nende peal kulgeb profileeritud rinnatis. Sissepääs majja paikneb hoone peafassaadil, kahe hooneosa vahel. Sissekäigu kohal on neljale sambale toetuv rõdu. Kaks keskmist sammast on kujundatud toskaana ordenis, äärmised on nelinurksed kivipestid. Rõdurinnatis on rikkalikult profileeritud ja osa tema välispinnast kasseteeritud. Ka selle hooneosa lahendus oma raskes

---

<sup>1</sup> Lexikon der Kunst. Band III. Leipzig 1975, lk.467-468.

doorialikkuses lahknub mõnevõrra maja uue osa heimatkunsti-  
pärast. Rõdu ait kulgeva tiibukse alaosa on kassetseeri-  
tud, ülaosas pikad kitsad, klaasitud valgikud. Seda tüüpi  
üksed on sagedasti kohatavad sajandivahetuse nii juugendli-  
kes kui historitsistlikes ehitistes. Aknad on tavalised nel-  
jaruudulised, vaid pööningu aknad on juugendlikult tihedalt  
ruudustatud.

Kokkuvõtvalt hoone kui terviku välislahendust hinnates  
leiame, et eri ehitusjärkude sobitamise ja ümberehituste lä-  
bi on saadud eri ilme ja vormiline tugevalt liigendatud hoo-  
ne. Oma eklektilises lahenduses mõjub Konguta mõisamaja  
siiski küllalt maalilise ja romantilisena.

Peahoone sisearhitektuuri käsitledes peame esmalt mär-  
kima ruumiplaneeringu funktsionaalsust. Baroksete ja klassit-  
sistlike mõisamajade ruumijaotus oli reeglina rangelt sümmeet-  
riline. Konguta peahoone siseplaneering on ebakorrapärane.  
Selline vaba ruumikäsitus sai alguse alles 19. sajandil neo-  
gooti arhitektuuris ja on eriti omane juugendehitistele.

Hoonesse sisenedes vasakut kätt jäid esindusruumid, mõis-  
niku pere magamistoad asetsesid nende peal II korrusel. Sisse-  
käigust paremale jäävas hoonetiivas paiknesid söögisaal,  
mõisniku kantselei, mõisa köök ning teenijatetoad.<sup>1</sup> Avar kõr-  
ge vestibüül jääb hoone keskossa, vana põhiosa ning sajandi  
alguse juurdeehituse vahele. Vestibüüli interjäär on üsna ta-  
gasihoidlik ja nii harmoneerub hoone üldise lahendusega. Sis-  
sekäigu ette jääb eenduv väike tuulekoda - sajandivahetuse  
konstruktiivne vorm, mil teatud seos juugendiga. Majandusruu-  
midest mõnevõrra kõrgemal paiknevatesse esindusruumidesse  
pääseb kahe neljakandilise tulba vahelt üle trepimademe. Tei-

---

<sup>1</sup> Linda ja Karl Anierilt saadud suulised andmed 9.VIII 1979.

sele korrusele viib tagasihoidlik trepp. Trepidinnatis on kujundatud treitüd pulkadega, mis vahelduvad veidi laiemate postidega, käepide on profileeritud ning ilustatud väikeste nupukestega. Trepikäigu kaudu pääseb ka majandustiiva peal asetsevatesse ruumidesse. Meie poolt kirjeldatud ruum oma üldlahenduselt on mõnevõrra lähedane Eestis sajandi alguses ehitatud juugendstiilis mõisamajade vestibüülidele, kuid millistele teostuses tunduvalt alla jääb.

Hoone esinduslikumaks ja suurimaks ruumiks (7,5 x 9,5 m) on saal hoone lõunaotsas. Saali seinad ja lagi on kaetud rikkaliku rokokooliku ja varaklassitsistliku ornamendiga. Rokokoo dünaamika ja kõrgendatud emotsionaalsus sobis sajandi alguse juugendlike maitse arusaamadega. Seetõttu olid rokokoolikud kujundusvõtted ja ornamentika tolleaegses ehitustegevuses üsna levinud. Kunstiteaduses nimetatakse seda praktikat "teiseks rokokooks" või neorokokooks. Eriti mõisamajades võimaldas rokokoolik ja varaklassitsistlik repertuaarium luua esinduslikke ja samas ka intiimseid interjööre á la madame Pompadour.<sup>1</sup> Ka Eestis on üsna mitmeid sedalaadi kujundatud saale - Tartu rajoonis Udeval, Pärnu rajoonis Tihemetsas, Kohtla-Järve rajoonis Mäetaguse mõisas jne. Meie saali sein- ja laedekooris leiame nii rokokoolikke kui varaklassitsistlikke elemente, eriti nn. Louis XVI ehk Zopfstiilis rippkaunistisi, mõned motiivid on omased ampiirstiilile. Kuigi see kooslus on loomult eklektiline, on ta siiski meisterlikult teostatud ja nauditav. Lae all kulgeb karniis, mis osa-

<sup>1</sup> Lexikon der Kunst. III Band. Leipzig 1975, lk.547-548.

liselt on profileeritud, osaliselt dekoreeritud hammas- ja munavööga. Veidi allapoole jääb lai palmettfriis. Seinapind on jaotatud tahvliteks: nende raamid on profileeritud, ülaosa kujundab lintidega põimitud tammevanik ja pärg. Saali avaneva nelja tiibukse kõrval asetsevad madalad liseenid, ka nende ülaoasas ripub lehviga seotud pärg. Ainult rõdule suunduva ukse kohale on paigutatud ovaalne medaljon trombooni puhuva putkesega. Seinte alääärt pidi kulgeb lambrii. Saali kahepoolega tahveldatud ukсед on lihtsad. Tahveldatud on ka ukseavade palestikud. Mänglevalt rikkalik on ka laedekoor. Üle lae jooksevad tammehelvestest girlandid, nende vahele on lükitud lilleõisi, nad põimuvad pärgade ja lintidega. Keset ruumi jääb rosett konksuga kroonlühtri jaoks. Saali kahes nurgas paiknevad kõrged valged kahhelahjud. Nad on kujundatud luksuslikus ampiirstiilis: keskele jääb korintos-laadis kapiteelsambakestega ääristatud kaarniis, alääärt-pidi kulgeb konsoolidele toetuv karniis ning ahju kroonib kotkakujustisega trummel. Viimase peal on olnud koonus. Kõik osad on väga detailipeened, kõik akantuslehed, palmetid, rippuvad lillevanikud jm. on meisterlikult välja töödeldud. Analogilised ahjud paiknesid Uue-Põltsamaa mõisas ning neid dateeriti ca 1820. aastasse.<sup>1</sup> Arvatavalt on saali dekoori kipsidetallid pärit Riia stukitöökodadest. Ka ahjud on mõne kahlimanufaktuuri meistertöö, lähedasi ahjusid teame vaid Purila mõisas ja Uue-Põltsamaa mõisas. Tähelepanuvääriv on ka saali parkett, mis oma pikkade ja laiade liistudega loob omamoodi kontrasti kerglevale dekoorile.

<sup>1</sup> Strauss, K. Die Geschichte der Töpferzunft vom Mittelalter bis zur Neuzeit. Basel 1969, Taf.144, abb.3.

Saali kõrval paiknevad esindusruumid mõlemal pool on kunstiliselt väheütlevad. On teada, et põhjapoolne ruum, mida rahvas kutsus "punaseks saaliks" kuulus proua käsutusse, lõunapoolne nn. "sinine saal" mõisahärrale. Pärissaali kutsus ümbruskaudne rahvas "valgeks saaliks".<sup>1</sup>

Hoone II korrusel paiknevad ruumid ei paku erilist arhitektuurilist huvi. Ruume kasutati härrasrahva magamistubadena, II korruse saal (mõõtmeilt mõnevõrra suurem saalist I korrusel) oli laste mänguruumiks.

---

<sup>1</sup> Linda ja Karl Anieri ja Elmar Rääbuse seletused 9. VIII 1979.

### Lõppsõna

Konguta vaballinnuse ase ja Suure-Konguta mõisaarhitektuur on tänase Konguta lahutamatuks osaks. Lisaks maastikku organiseerivale toimele on nad meie rahva ajaloo tunnistajaiks sidudes inimesi oma maa minevikuga. Kiiduväärne on keskaegse linnuseaseme riiklik kaitse ja on igati alust seda võimude hoolt laiendada Konguta mõisahoonete suhtes. Paraku Suure-Konguta arvukaist mõisaehitistest ligi pooled on hävinud meie sajandil ja seda inimkäte lammutava toime, mitte sõjapurustuste läbi.

Suure-Konguta peahoone kavatsesid korrastamist tuleb pidada vajalikuks etapiks mõisasüdame üldise renoveerimise suunas. Hinnates Konguta soovhoosi samme vanade ehitiste ennistamiseks, leiab autor, et Konguta mõisamaja juba oma ruumijaotuse poolest oleks paslikum administratiivvõimu keskuks või pensioniks kui lasteaiaks. Momendi põhiülesandeks olgu siiski lastekodust mahajäetud hoone remontimine ning avamine uuele elule.



Kasutatud allikmaterjalide ja kirjanduse  
nimestik

1. Arhiivimaterjalid

ENSV Oktoobrirevolutsiooni ja Sotsialistliku Ülesehituse Riiklik Keskarhiiv (ORKA). Fond nr.58 - Põllutööministeeriumi statistika, üld, varade ja arve osakond.

ENSV Riiklik Ajaloo Keskarhiiv (RAKA)

Fond nr.1423 - Perekond parun Ungern-Sternberg

Fond nr.2072 - Kaardikogu

Fond nr.2381 - Tartu Kinnistuseamet

Fond nr.2469 - Liivimaa mõisate maakrediidi Selts.

ENSV TA Fr.R.Kreutzwaldi nim. Riiklik Kirjandusmuuseum.

Käsitöökirjade osakond.

Ed.Ph.Körber. Vaterländische Merkwürdigkeiten I, 1802.

Ef.8570 F.200 Puhka kihelkonna suuline traditsioon. Kogunud A.Sepp 1928.a.

Kultuurimälestiste Riiklik Projekteerimise Instituut

Arhiiv P-1652. Uno Hermann, Konguta vasallilinnus. Käsitöökirjandus. Tallinn 1973.

Tartu Rajooni RSN TK Haridusosakond. Arhiiv.

Konguta Lastekodu. Pass 1951.aastast. Konguta alkooli pass 1960-1966.aastail.

2. Kasutatud kirjandus

- Arndt, J. G. Livländische Chronik. II Band. Halle 1753.
- Eesti majandusajalugu. I köide. Tartu 1937.
- Erste Fortsetzung des Herrn Hofraths von Hagemeister  
Materialien zur Gütergeschichte Livlands. Bearbeitet  
von C. J. H. von Tiesenhausen. Riga 1843.
- Hagemeister, H. von. Beiträge zur Geschichte der Rittergüter  
Livlands. I Band. Dorpat 1837.
- Hupel, A. W. Die gegenwärtige Verfassung der Rigischen und der  
Revalschen Statthalterschaft. Riga 1789.
- Hupel, A. W. Topographische Nachrichten von Lief- und Ehstland.  
I, III Band. Riga 1774-1782.
- Johannes Renner. Livländische Historien 1556-1561. Red. Peter  
Karstedt. Lübeck 1953.
- Kallas, A. Elämäni päiväkirjat II 1917-1931. Helsinki 1978.
- Kröger, A. W. Livländisches Verkehrs- und Adressbuch für  
1892/93. II Band. Riga 1892.
- Laitinen, K. Aino Kallas 1897-1921. Helsinki 1973.
- Lexikon der Kunst. III Band. Leipzig 1975.
- Liivimaa 1638. a. maarevisjon. Eesti asustusala I. Kaguosa.  
Tartu 1941.
- Löwis of Menar, K. von. Burgenlexikon für Alt-Livland. II Band.  
Riga 1922.
- Pirang, H. Das baltische Herrenhaus. III Band. Riga 1930.
- Richter, A. Baltische Verkehrs- und Adressbücher. I Band.  
Livland. Riga 1909.
- Ränk, G. Die älteren baltischen Herrenhöfe in Estland. Uppsala  
1971.

Sepp, H. Talupoegade kaitse Rootsi aja lõpul, eriti Liivimaal.  
Tartu 1929.

Strauss, K. Die Geschichte der Töpferzunft vom Mittelalter bis  
zur Neuzeit. Basel 1969.

Stryk, L. von. Beiträge zur Geschichte der Rittergüter Livlands.  
I Band. Dorpat 1877.

Tartumaa. Koguteos "Eesti". I osa. Tartu 1925.

Tuulise, A. Die Burgen in Estland und Lettland. Tartu 1942.

Vasar, J. Die grosse livländische Güterreduktion. Tartu 1931.

Üldine Ajalugu. Toimetanud N. Kann. III köide. Tallinn 1931.

Fotode nimestik

1. Suure-Konguta mõisa plaan 1889.aastast (repro)  
RAKA, f.2072, nim.9, s.ü.316. F-19177
2. Peahoone idafassaad. Vaade idast. N-19366
3. Peahoone idafassaad. Vaade idast. N-19367
4. Peahoone idafassaad. Vaade kirdest. N-19368
5. Peahoone vanim osa. Vaade loodest. N-19369
6. Peahoone lõunafassaad. Vaade lõunast. N-19370
7. Peahoone sissekäik. Vaade kirdest. N-19371
8. Peahoone sissekäik. Vaade kirdest. N-19372
9. Peahoone sissekäigu sammastik. Vaade kirdest. N-19373
10. Välisukse käepide. N-19374
11. Peahoone lõunafassaad. Katusealune vahvärk. N-19375
12. Peahoone kirdenurgal asetsev palkon. Vaade  
kagust. N-19376
13. Palkoni balustreid. N-19377
14. Peahoone majanduspool. Vaade läänest. N-19378
15. Peahoone läänetiib. Sissekäik keldrisse. Vaade  
edelast. N-19379
16. Vestibüül. Trepp II korrusele. N-19380
17. Vestibüül. Sissepääs. N-19381
18. Saali uks seestpoolt. N-19382
19. Laekarniis saaliukse kohal. N-19383
20. Laekarniis ning seinadekoor. N-19384
21. Palkonile avaneva ukse kohal paiknev puto  
kujutis N-19385
22. Laedekoor N-19386
23. Laedekoor. Rosett. N-19387

- |  |         |
|--|---------|
| 24. Kahhelsi.  | N-19388 |
| 25. Kahhelahju tipul paiknev koonus.                             | N-19389 |
| 26. Aknakäepide.   | N-19390 |
| 27. Mõisa ait koos külgneva varega. Vaade edelast.               | N-19391 |
| 28. Vare. Aknareasmistus.  | N-19392 |
| 29. Jääkelder. Vaade kirdest.                                    | N-19393 |
| 30. Jääkelder. Tuulelipp aastaarvuga.                            | N-19394 |
| 31. Asunikumaja mõisa pargis. Vaade kirdest.                     | N-19395 |
| 32. Pargi vaade.   | N-19396 |
| 33. Jäänuk piimatööstusest. Vaade kagust.                        | N-19397 |
| 34. Noorkarjalaut nn. Saare maja taga. Vaade edelast.            | N-19398 |
| 35. Nn. Saare maja, milles mõisa antvärgid elasid. Vaade kagust. | N-19399 |
| 36. Moonakatemaja "London". Vaade kagust.                        | N-19400 |
| 37. Moonakatemaja "London". Vaade lõunast.                       | N-19401 |

Fotografeerinud O.Sunder (nr-d 1, 16-26), A.Hein (2,4,7,11, 13,32) ja T.Tint (3,5,6,8-10,12,14,15,27-31,33-37). Sisevõtted on sooritatud 15.augustil 1979.a. Välisvõtted pildistati eriaegadel 1979.a. augustis.



























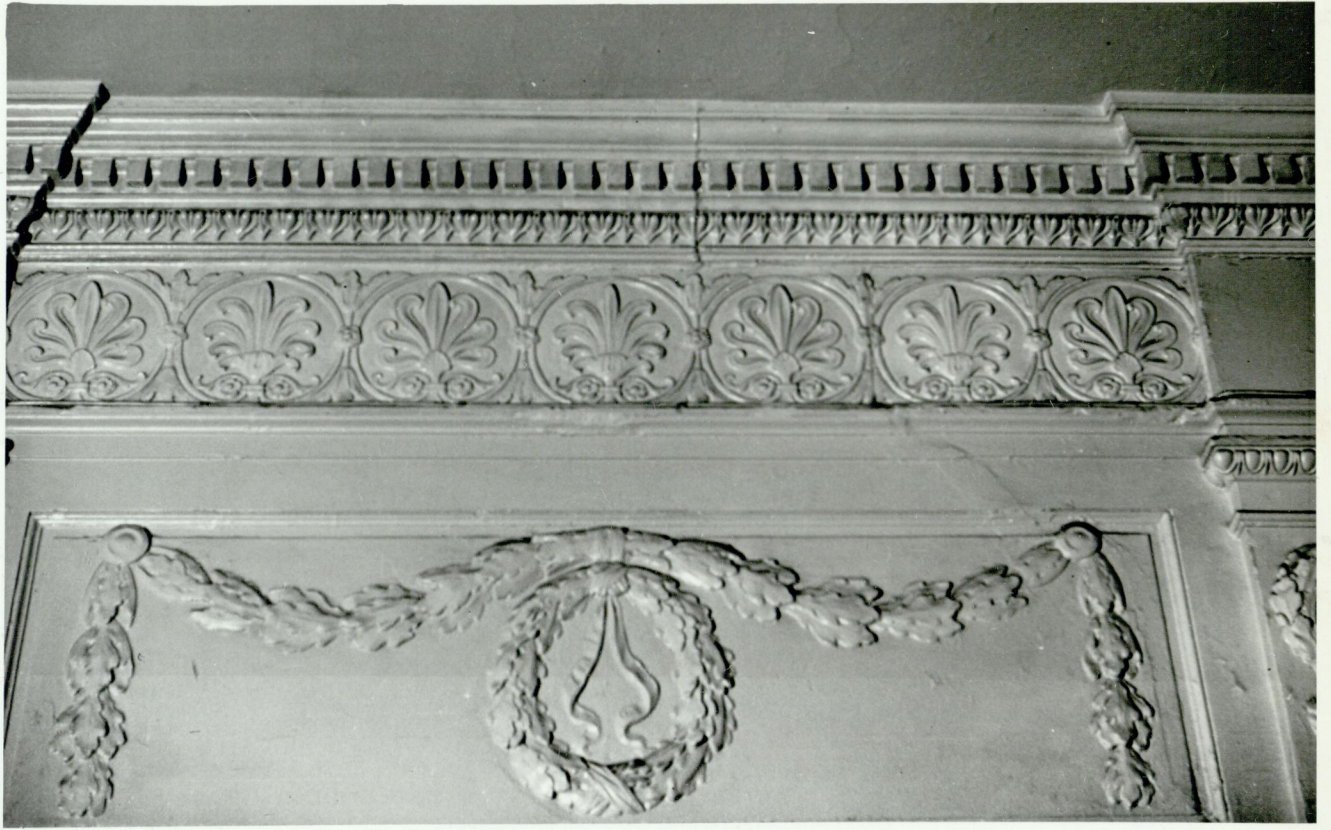








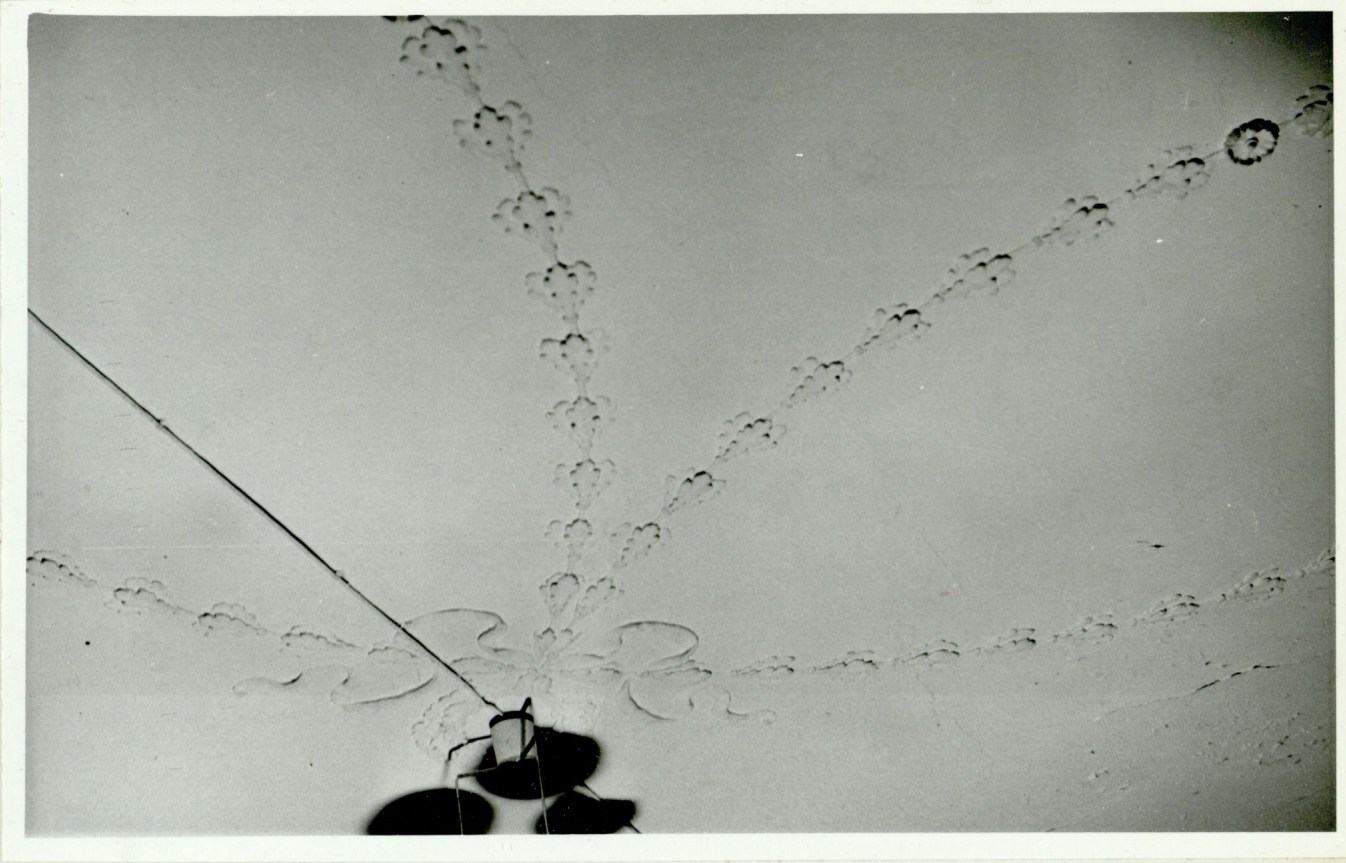




20



21

































36



37

LVA RAJONIS, KONGUTA K/N ASUVA KOOLIMAJA-LASTERODU MAJAVALDUSE

# PLAAN

1:100

MAJAVALDUSE KOOSSEIS: 1.-KAHEKORRUSELINE, KELDRIKORRUSEGA SEGREHITUS-  
VIISIGA KOOLIMAJA-LASTERODU HOONE;  
2.-ÜHEKORR. TELLISKIVIST AIT; 3.-ÜHEKORR. MAAKIVIST LAOHOONE;  
4.- -- -- PUIDUST KUUR; 5.- KAHEKORRUSELINE, KELDRIKORRUSEGA  
MRAA-TELLISKIVIST MAJANDUSHOONE; 6.- KAEV, DET.R.  
7.-PUIDUST PUMBAHOONE; 8.- MAAKIVIST VARJUALUNE; 9.- VARE.

ALDAJA:

EIVA RAJONI KESK- HARIDUS- JA KULTUURIBÜROO

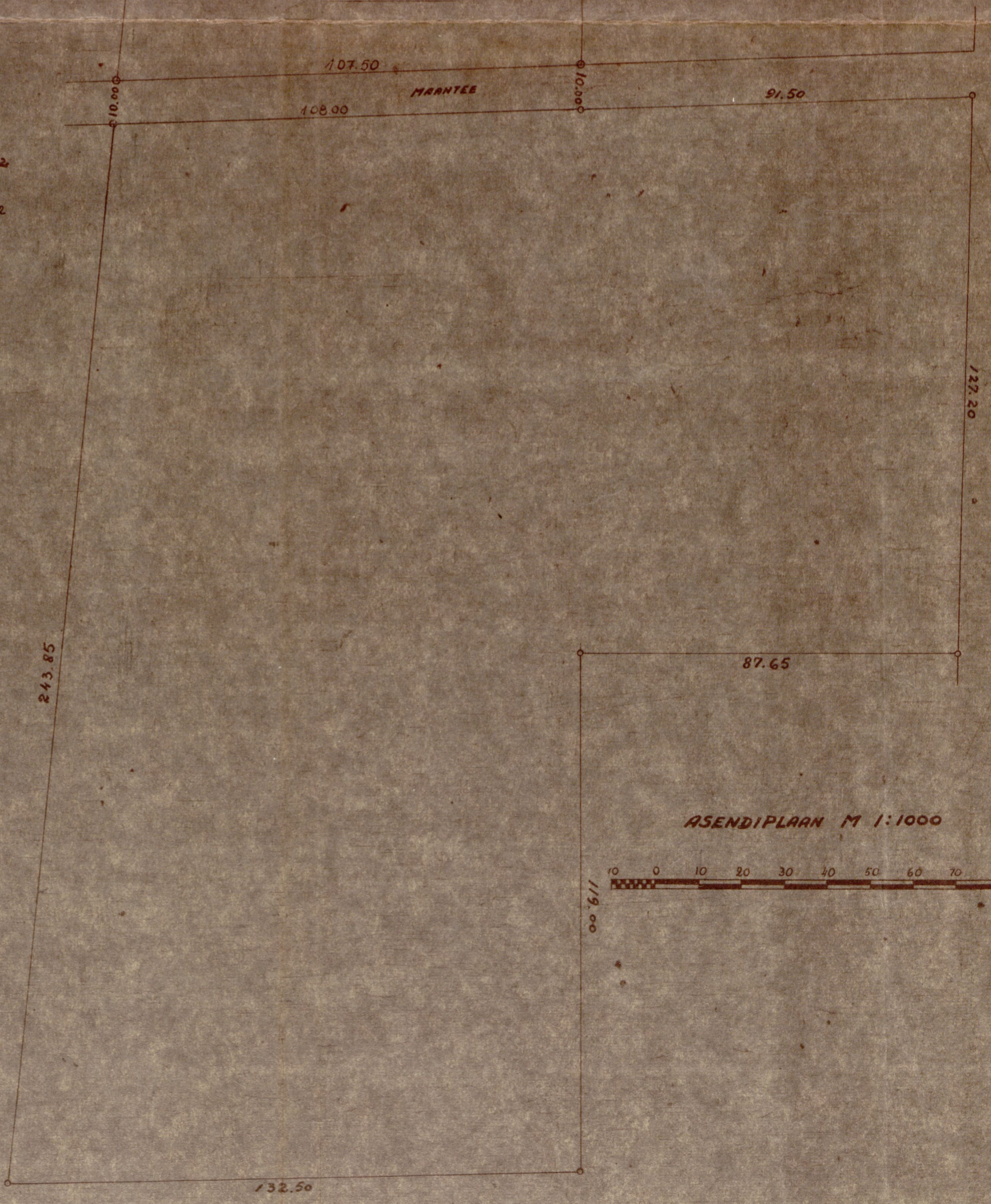
ALLKIRI JA KUUPÄEV:



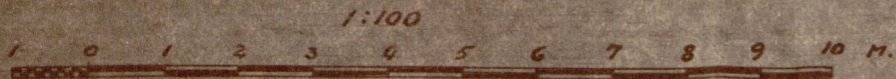
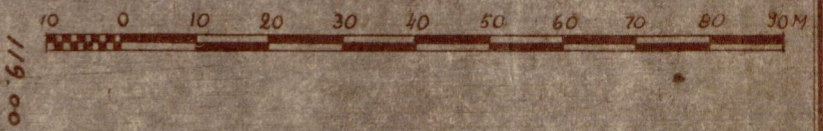
KRUNDI PINDALA: 63055 m<sup>2</sup>  
TÄISEHITATUD PIND: 1617.9 m<sup>2</sup>  
TÄISEHITATUD % : 2,6%

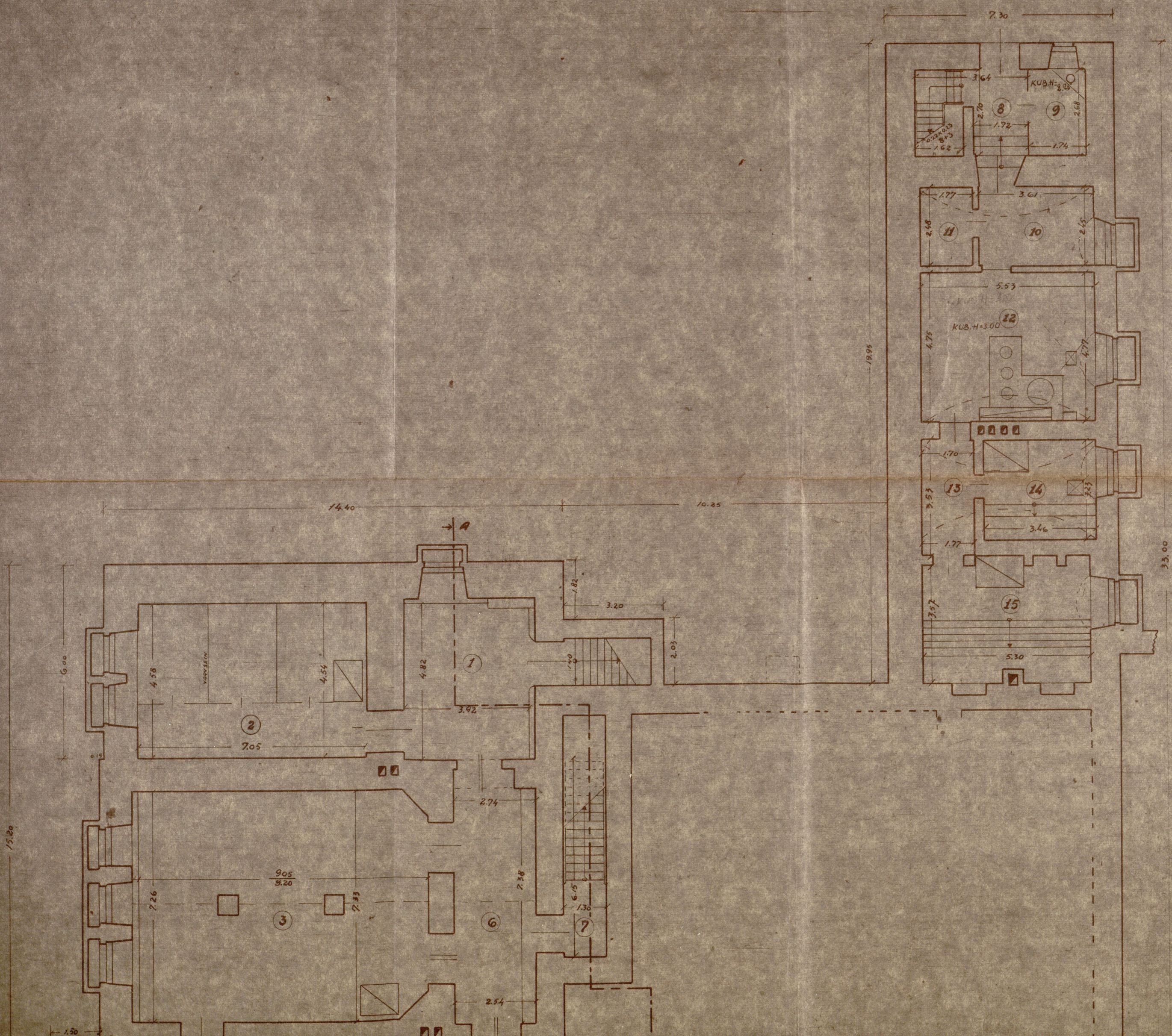
### HOONETE EKSPLIKATSIOON

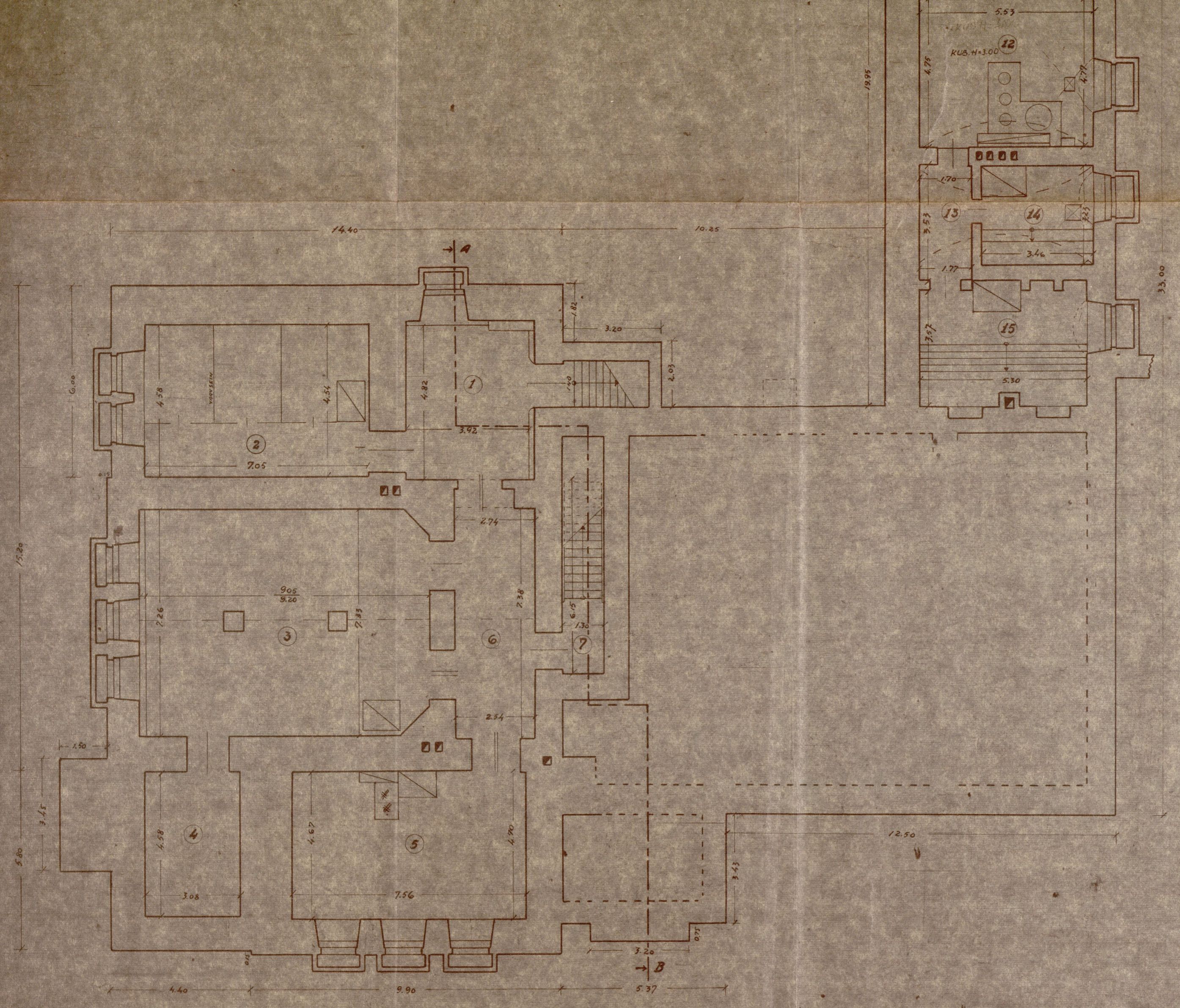
HOONETE NIMETUS	PÄHIPIND M <sup>2</sup>	TÄISEHITATUD PIND M <sup>2</sup>	MAHT M <sup>3</sup>	MÄRKMED
1. KOOLIMAJA-LASTERODU	719.1	745.6	5726	
2. AIT	36.5	36.5	117	
3. LAOHOONE	100.5	107.5	593	
4. KUUR	50.2	50.2	180	
5. MAJANDUSHOONE	484.2	499.7	3790	
6. KAEV		4.0		
7. PUMBAHOONE	3.5	3.5	8	
8. VARJUALUNE	30.0	32.1		
9. VARE		141.8		
KOKKU:	1424.0	1617.9		



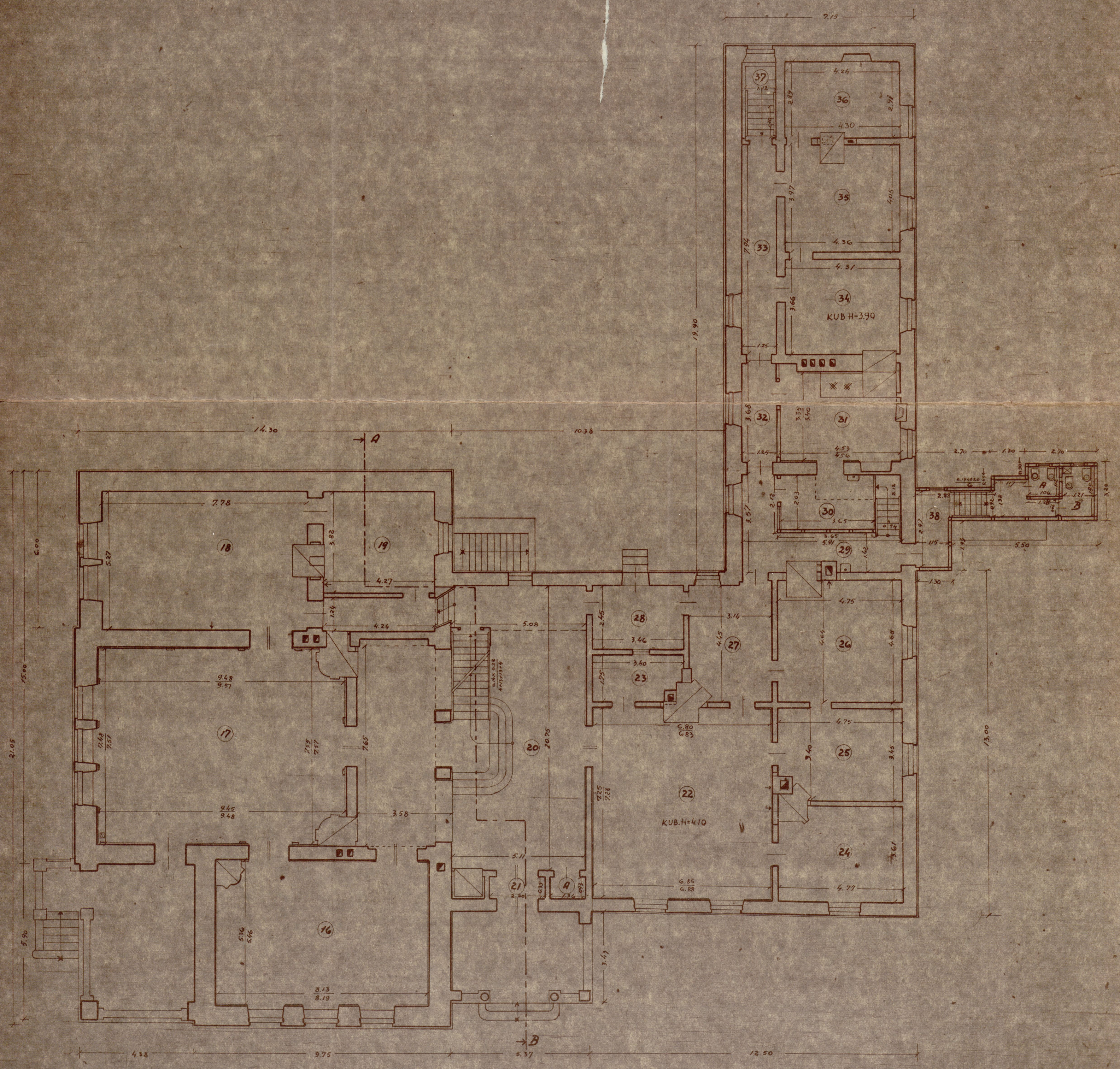
### ASENDIPLAAN M 1:1000





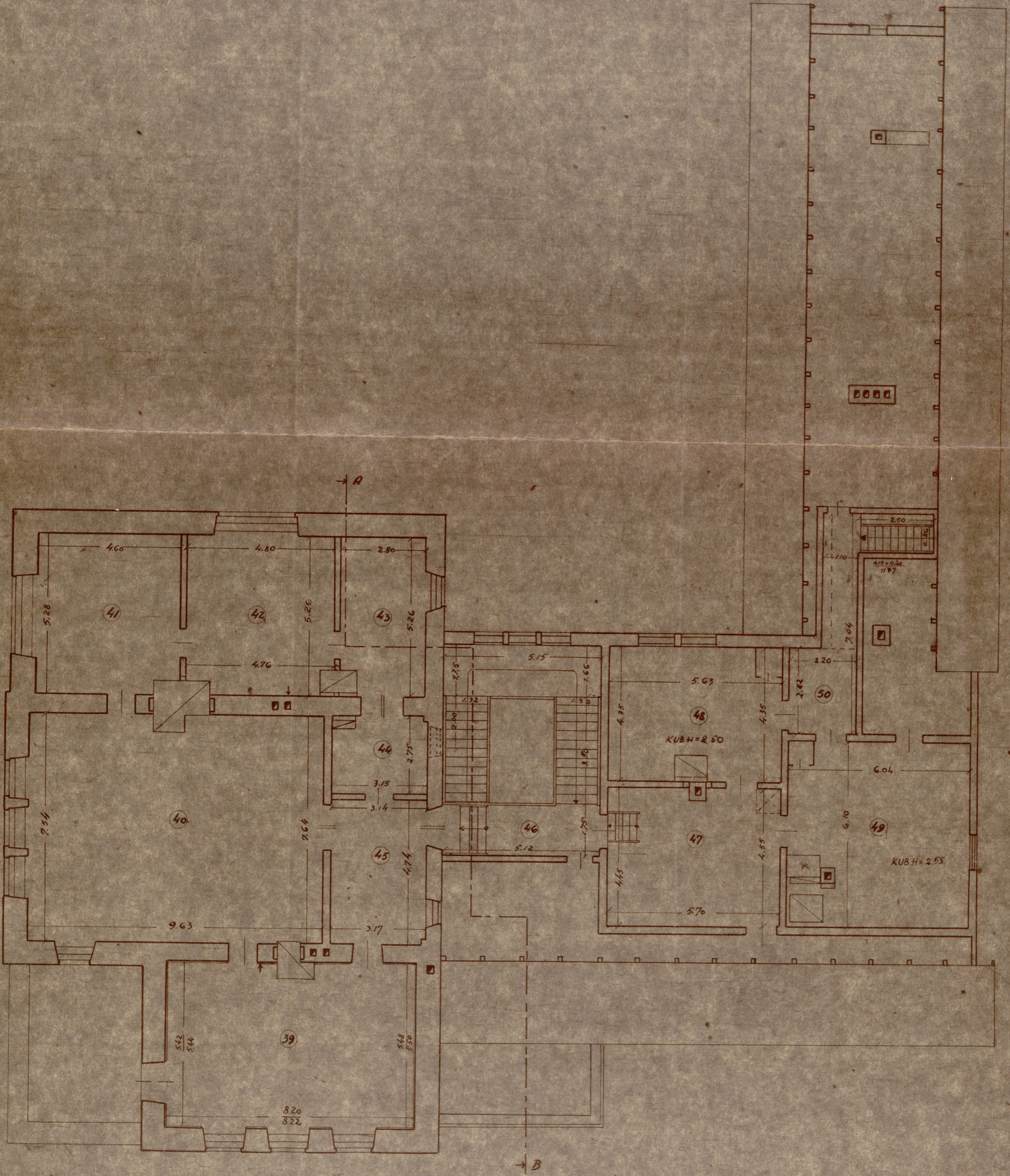


KELDRI NORRUS

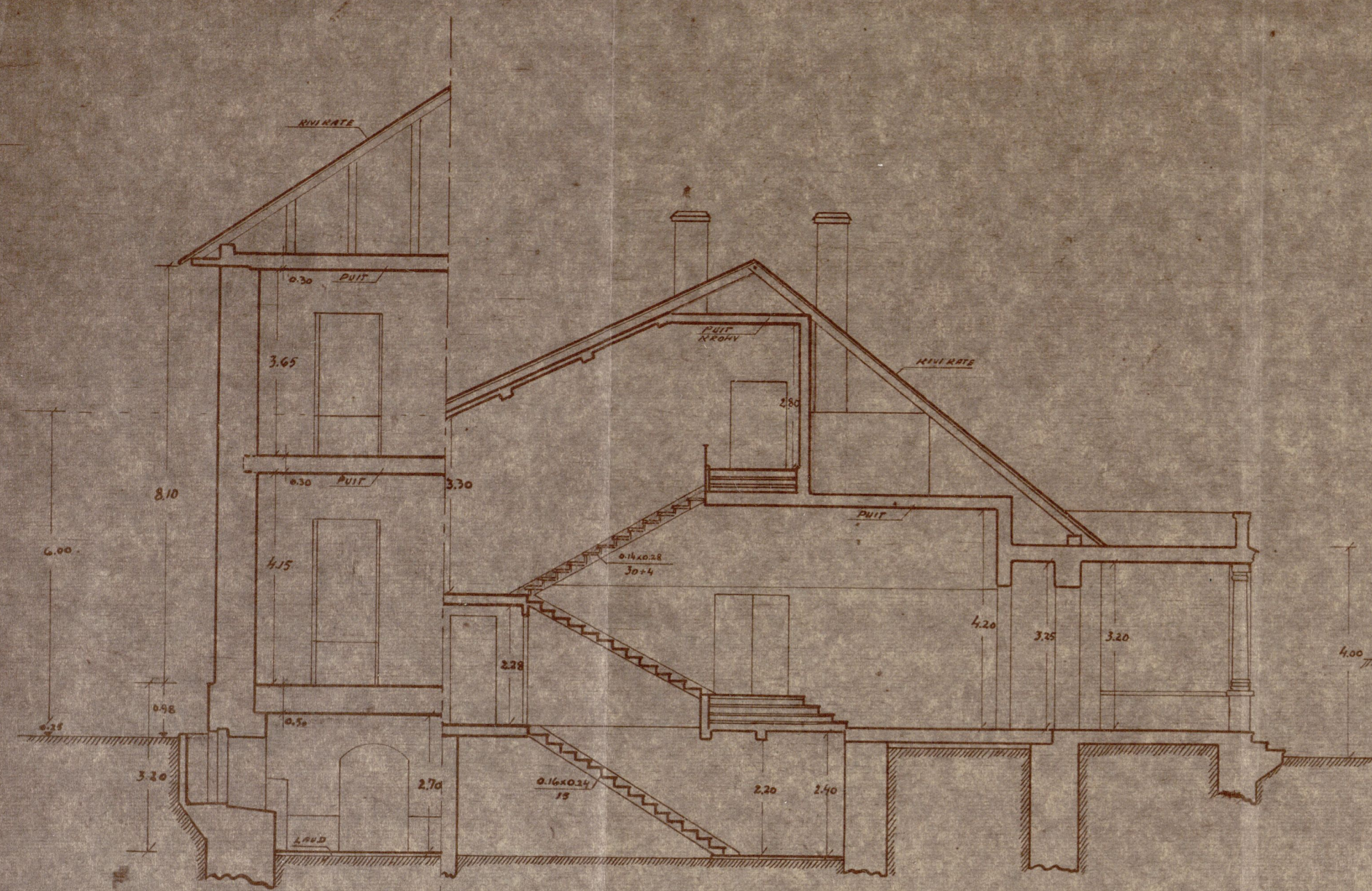


ESIMENE KORRUS

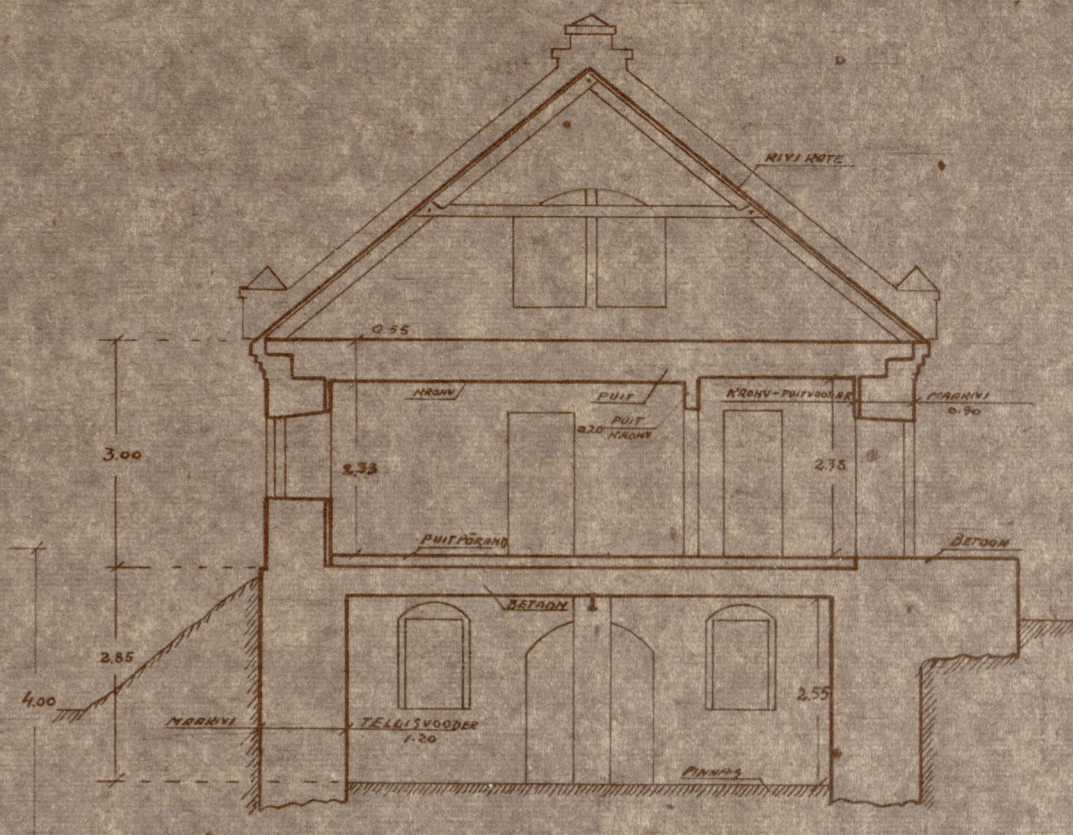




TEINE MORRIS



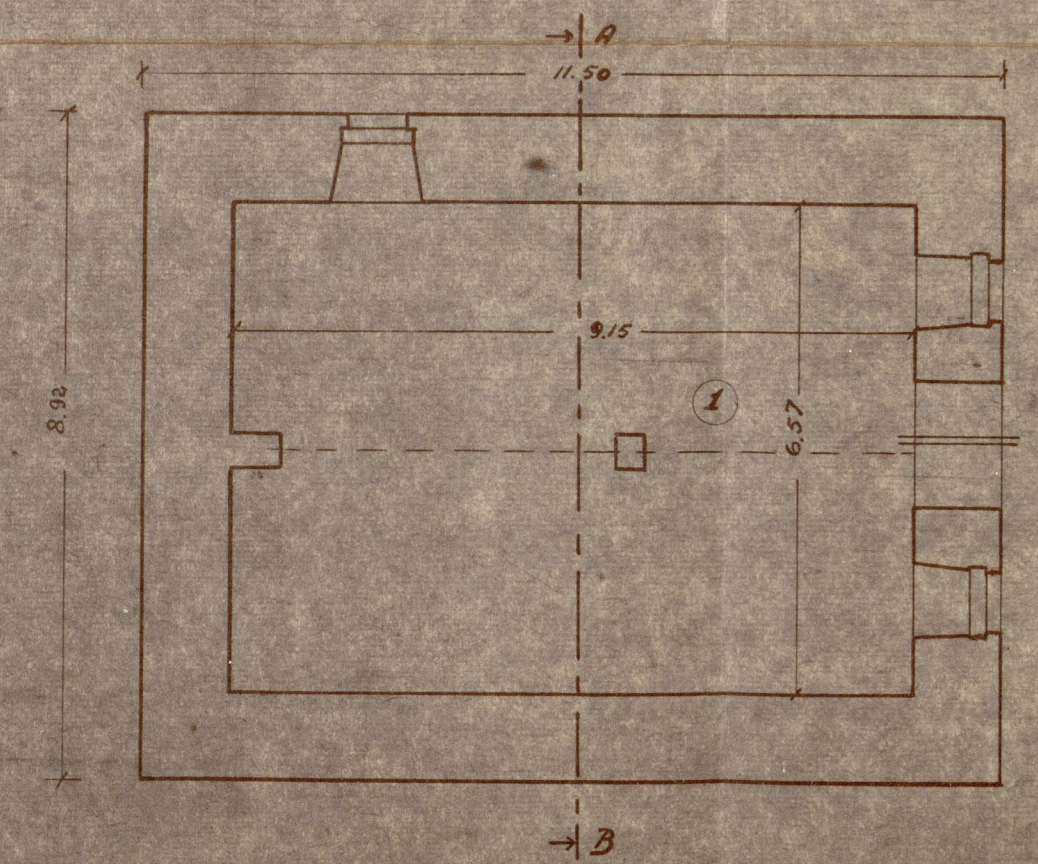
KOOLIMAJA - LASTEKODU LÕIGE A-B



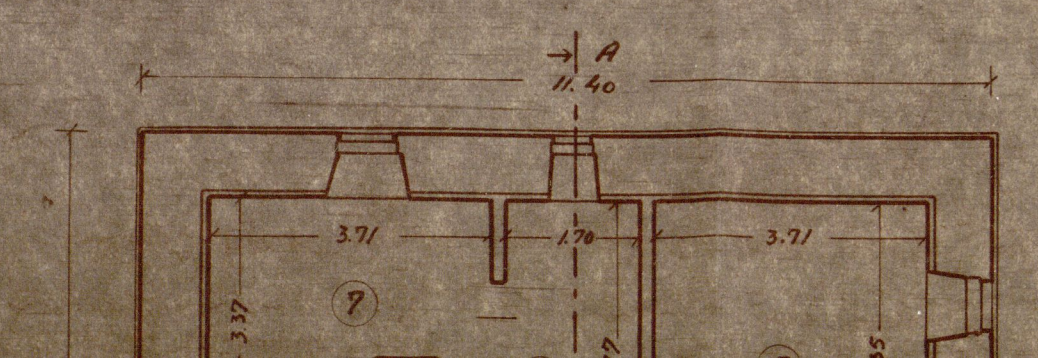
LAHOONE LÕIGE A-B

RUUMIDE EKSPLIKATSIOON

JÄR. NR.	RUUMIDE NIMETUS	PINNA KORRUTISAVALDIS	PÕRANDA PINNAD M <sup>2</sup>			
			ERAND	MITTE ERAND	KÕRVAL	PIIRKUMED
KOOlimAJA - LASTEKODU						
1	EESRUUM	3.92 x 4.82 - 1.23 x 0.20				18.6
2	RÜÜTENÕID	7.05 x 4.58 + 4.58 - 1.30 x 1.02				30.8
3	TÖÖKOJA RUUM	7.26 + 7.33 x 9.05 - (0.65 x 0.65) x 2 - 1.26 x 0.90 - 1.00 x 1.00 - 0.85 x 0.92				63.1
4	MÄSITÖLADU	4.58 x 3.08				14.1
5	- II - KLAS	(4.67 + 4.70) : 2 x 7.56 - 1.27 x 0.91 - 1.20 x 0.80 - 1.25 x 0.47				32.8
6	KORIDOR	(2.54 + 2.74) : 2 x 7.38				19.5
7	TREPIRUUM	6.15 x 1.30				8.0
8	- - -	2.70 x 3.64 - 1.53 x 0.30				9.4
9	KLOSETT	2.68 x 1.74				4.7
10	RUUM	3.61 x 2.45				8.8
11	- - -	2.48 x 1.77				4.4
12	PESUKODA	4.76 x 5.53 - 2.30 x 0.29 - 0.35 x 0.13				25.6
13	KORIDOR	(1.70 + 1.77) : 2 x 3.53				6.7
14	SAUN	3.46 x 3.23				11.2
15	- - -	5.30 x 3.57 - 0.57 x 0.38 + 0.70 x 0.40 + 0.73 x 0.40				19.3
KELDRIKORRUS:						
16	KLASSIRUUM	8.13 x 5.36 - 0.90 x 0.98				42.7
17	- - -	(9.45 + 9.48) : 2 x 7.48 + 7.95 - [(10.5 x 10.7 - 0.44 x 9.30) + (0.40 x 0.09) x 2] x 2 - 1.3 x (0.03 x 0.38)				68.8
18	- - -	7.78 x 5.27 - 1.30 x 0.64				40.2
19	PESEMISRUUM	4.27 x 3.82				16.3
20	TREPIKODA	10.75 x (5.08 + 5.11) : 2 + 7.65 x 3.58 + 2.55 x 0.28 + 2.20 x 0.13 - 0.62 x 0.16 - (0.63 x 0.48) x 2 - 0.63 x 0.13 - 1.48 x 2.00 + 4.24 x 1.24 - 0.08 x 7.27				84.6
A	PANIPAIN	1.30 x 0.93				1.3
21	TULEKODA	2.20 x 0.95				2.1
22	KLASSIRUUM	(6.80 + 6.85) : 2 x 7.25 - 1.30 x 0.55				48.8
23	ÕPPEABIRUUM	3.40 x 1.75 - 0.46 x 0.49 - 0.80 x 0.28 - 0.50 x 0.04				5.5
24	PIONEERIDE K	3.61 x 4.77 - 1.16 x 0.63				16.5
25	KANTSELEI	(3.40 + 3.45) : 2 x 4.75 - 0.37 x 0.84 - 1.22 x 0.50 - 0.81 x 0.22				15.3
26	- - -	(4.64 + 4.68) : 2 x 4.75 - 1.00 x 0.63 + 0.05 x 0.41				21.5
27	VAHERUUM	4.45 x 3.14 - (6.75 x 0.50) : 2 - 0.88 x 0.28 - 1.20 x 0.04				13.5
28	ESIK	3.46 x 2.45				8.5
29	KORIDOR	5.91 x 3.57 - 3.65 x 2.12 - 1.78 x 0.45				18.6
30	NÕUDEPESUR	3.65 x 2.03				7.4
31	KÕÕN	4.53 x 3.35 - 2.98 x 1.00 - 0.69 x 0.12 + 0.76 x 0.29				12.3
32	KORIDOR	3.68 x 1.25				4.6
33	- - -	7.94 x 1.25				9.9
34	SÕGGIRUUM	4.31 x 3.66 - 1.24 x 0.09				15.7
35	- - -	(3.97 + 4.05) : 2 x 4.36 - 0.90 x 0.72				16.8
36	AMBULANTS	(2.89 + 2.91) : 2 x (4.24 + 4.30) : 2 - 0.90 x 0.22				12.2
37	TREPIKODA	1.20 x 1.12				1.3
38	KÄIMLA	2.97 x 1.15 + 1.73 x 0.92 + 1.17 x 1.38 + 1.28 x 0.66				7.5
A	- - -	1.06 x 1.12				1.2
B	- - -	1.21 x 1.85				2.2
ESIMENE KORRUS:						
39	MAGAMISET.	(5.42 + 5.48) : 2 x 8.20 - 1.30 x 0.60				43.9
40	- - -	(7.54 + 7.64) : 2 x 9.63 - 1.06 x 0.63				72.4
41	LASTETUBA	5.28 x 4.60 - 0.83 x 0.47				23.9
						304.0
						487.2

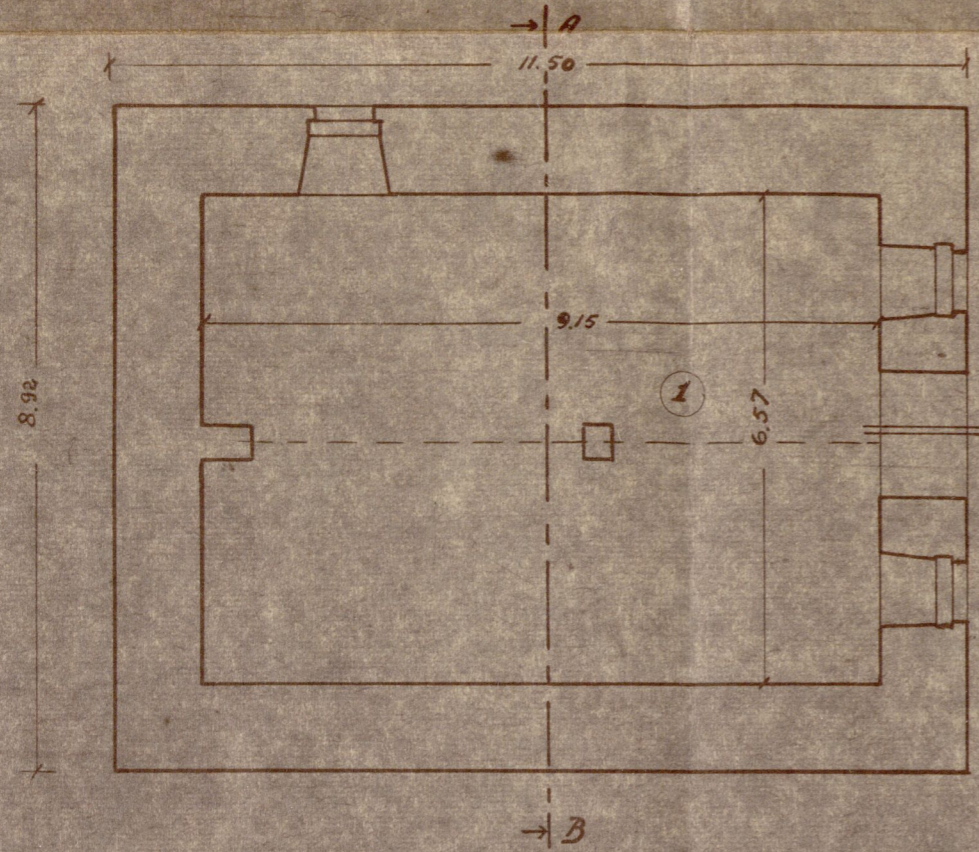


LAHOONE KELDRIKORRUS

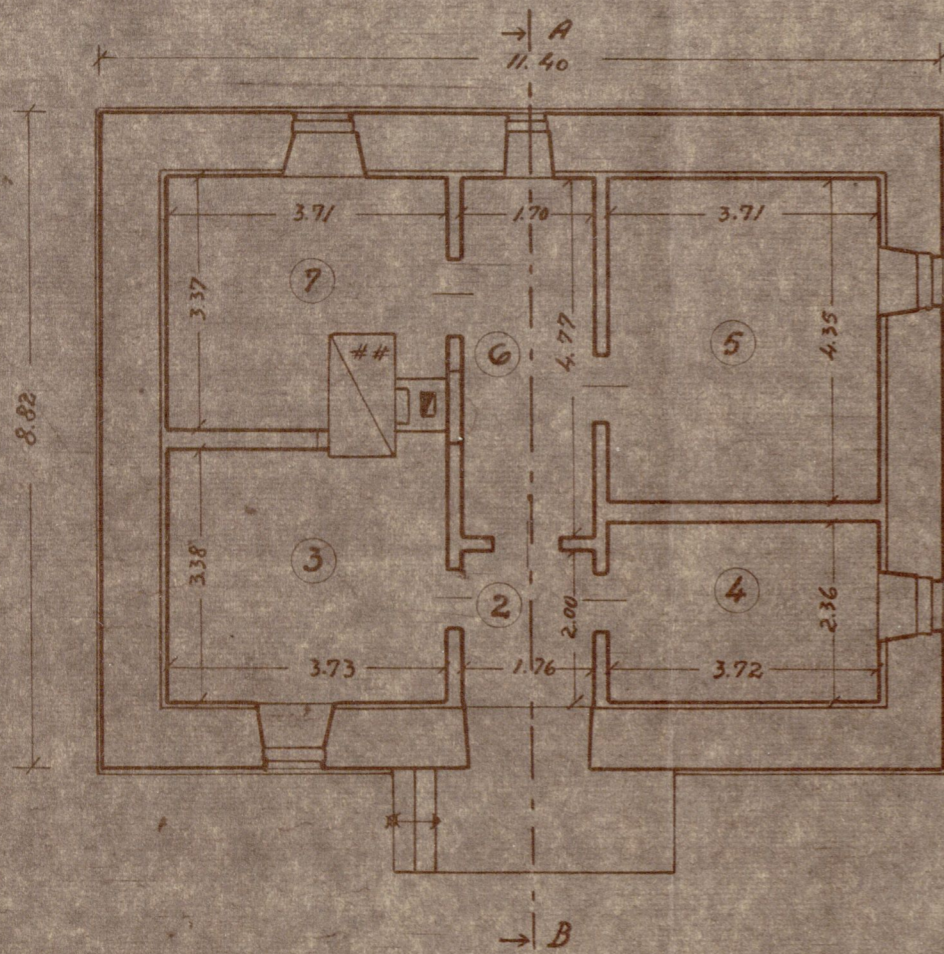




KOOLIMAJA-LASTERODU LÕIGE A-B



LAHOONE KELDRIKORRUS



ESIMENE KORRUS

RUUMIDE EKSPLIKATSIOON

JÄR. NR.	RUUMIDE NIMETUS	PINNA KORRUTISAVALDIS	PÕRANDA PINNAD M <sup>2</sup>			MÄRKMED
			ELAVIS	NITTE ELAVIS	KÕIKU	
<b>KOOLIMAJA - LASTERODU</b>						
1	ESIRUUM	3.92 x 4.82 - 1.23 x 0.20			18.6	
2	RÜHTELOID	7.05 x 4.54 + 4.58 - 1.30 x 1.02			30.8	
3	TÖÖKOJA RUUM	7.26 + 7.33 x 9.05 - (0.65 x 0.65) x 2 - 1.26 x 0.90 - $\frac{1.00 \times 1.00}{3} - \frac{0.85 \times 0.92}{3}$	63.1		63.1	
4	MÄSITÖÖLADU	4.58 x 3.03	14.1		14.1	
5	- " - KLASS	(4.67 + 4.70) : 2 x 7.56 - 1.27 x 0.91 - 1.20 x 0.80 - 1.25 x 0.43	32.8		32.8	
6	KORIDOR	(2.54 + 2.74) : 2 x 7.38			19.5	
7	TREPIRUUM	6.15 x 1.30			8.0	
8	- " -	2.70 x 3.64 - 1.53 x 0.30			9.4	
9	KLOSETT	2.68 x 1.74			4.7	
10	RUUM	3.61 x 2.45			8.8	
11	- " -	2.48 x 1.77			4.4	
12	PESUKODA	4.76 x 5.53 - 2.30 x 0.29 - 0.35 x 0.13			25.6	
13	KORIDOR	(1.70 + 1.77) : 2 x 3.53			6.1	
14	SALON	3.46 x 3.23			11.2	
15	- " -	5.30 x 3.57 - 0.57 x 0.38 + 0.70 x 0.40 + 0.73 x 0.40			19.3	
			<b>KELDRIKORRUS:</b>			
16	KLASSIRUUM	8.13 x 5.36 - 0.90 x 0.98	110.0		276.4	
17	- " -	(2.45 + 2.48) : 2 x 7.48 + 7.85 - [(108 x 107 - 0.44 x 0.50) + (0.40 x 0.09) x 2] x 2 - 1.3 x (0.03 x 0.33)	42.7		42.7	
18	- " -	7.78 x 5.27 - 1.30 x 0.64	68.8		68.8	
19	PESEMISRUUM	4.27 x 3.82	40.2		40.2	
20	TREPIKODA	10.75 x (5.08 + 5.11) : 2 + 7.65 x 3.58 + 2.55 x 0.28 + 2.20 x 0.13 - 0.62 x 0.16 - (0.63 x 0.48) x 2 - 0.63 x 0.13 - 1.48 x 2.00 + 4.24 x 1.24 - 0.08 x 7.23			16.3	
A	PANTARIIM	1.36 x 0.93			84.6	
21	TULEKODI	2.20 x 0.95			1.3	
22	KLASSIRUUM	(6.80 + 6.85) : 2 x 7.25 - 1.30 x 0.55			2.1	
23	OPPEERJÄR. RUUM	3.40 x 1.75 - 0.46 x 0.49 - 0.80 x 0.28 - 0.50 x 0.04	48.8		48.8	
24	PIONERIDEA	3.61 x 4.77 - 1.16 x 0.63	5.5		5.5	
25	KIANTSELEI	(3.40 + 3.45) : 2 x 4.25 - 0.57 x 0.84 - $\frac{1.22 \times 0.50}{3} - 0.81 \times 0.22$	16.5		16.5	
26	- " -	(4.64 + 4.68) : 2 x 4.75 - 1.00 x 0.63 + 0.05 x 0.41	15.3		15.3	
27	VÄHERUUM	4.45 x 3.14 - (6.75 x 0.50) : 2 - 0.88 x 0.28 - 1.20 x 0.04	21.5		21.5	
28	ESIK	3.46 x 2.45			13.5	
29	KORIDOR	5.91 x 3.57 - 3.65 x 2.12 - 1.78 x 0.45			8.5	
30	NÕUDEPESU.	3.65 x 2.03			18.6	
31	KÖÖK	4.53 x 3.35 - 2.98 x 1.00 - 0.69 x 0.12 + 0.76 x 0.39			7.4	
32	KORIDOR	3.68 x 1.25			12.3	
33	- " -	7.94 x 1.25			4.6	
34	SÖÖGIRUUM	4.31 x 3.66 - 1.24 x 0.09			9.9	
35	- " -	(3.97 + 4.05) : 2 x 4.36 - 0.90 x 0.72	15.7		15.7	
36	AMBULANTS	(2.89 + 2.91) : 2 x (4.24 + 4.30) : 2 - 0.90 x 0.22	16.8		16.8	
37	TREPIKODA	1.20 x 1.12	12.2		12.2	
38	KÄIMLÄ	2.97 x 1.15 + 1.73 x 0.92 + 1.17 x 1.38 + 1.28 x 0.66			1.3	
A	- " -	1.06 x 1.12			7.5	
B	- " -	1.21 x 1.85			1.2	
			<b>ESIMENE KORRUS:</b>			
39	MASINISET.	(5.42 + 5.48) : 2 x 8.20 - 1.30 x 0.60	304.0		487.0	
40	- " -	(7.54 + 7.64) : 2 x 9.63 - 1.06 x 0.63	43.9		43.9	
41	LASTERUUM	5.28 x 4.60 - 0.83 x 0.47	72.4		72.4	
42	- " -	5.26 x (4.76 + 4.80) : 2 - 0.90 x 0.39 - 0.84 x 0.45	23.9		23.9	
43	- " -	5.26 x 2.80 - 0.91 x 0.58	24.4		24.4	
44	RUUM	3.15 x 2.75 - 0.74 x 0.40 - 0.14 x 0.09	14.2		14.2	
45	- " -	(3.14 + 3.17) : 2 x 4.74 - 0.14 x 0.09			8.4	
46	TREPIKODA	2.00 x 1.32 + 5.15 x (1.66 + 1.75) : 2 + 3.50 x 1.32 + 5.12 x 1.75			14.9	
47	RUUM	(4.45 + 4.55) : 2 x 5.70 - 0.55 x 0.42	25.0		25.0	
48	- " -	5.63 x 4.35 - 1.11 x 0.88	25.4		25.4	
49	- " -	6.04 x 6.10 - 1.12 x 1.00 - 0.65 x 0.52 - 1.24 x 1.03	23.5		23.5	
50	TREPIKODA	2.82 x 2.20 + (7.04 - 2.82) x 1.10 + 0.86 x 2.50	34.1		34.1	
			<b>TEINE KORRUS:</b>			
			178.8	83.0	323.1	
			<b>HOONE KOKKU:</b>			
			178.8	497.0	1086.7	
<b>LAHOONE</b>						
1	KELDERIADU	9.15 x 6.57 - 0.70 x 0.40 - 0.40 x 0.40			59.7	
2	ESIK	2.00 x 1.76			3.5	
3	LADURUUM	3.73 x 3.38 - 0.90 x 0.04 + 0.26 x 0.70			12.8	
4	- " -	3.72 x 2.36			8.8	
5	- " -	4.35 x 3.71			16.1	
6	VÄHERUUM	4.77 x 1.70			8.1	
7	K-TUUA	3.71 x 3.37 - 1.23 x 0.90 - 0.62 x 0.60			11.0	
			<b>KELDRIKORRUS:</b>			
			11.0		11.0	
			<b>ESIMENE KORRUS:</b>			
			11.0	37.7	49.3	
			<b>HOONE KOKKU:</b>			
			11.0	97.4	109.0	
			<b>MAJALDUS KOKKU:</b>			
			189.8	955.4	1195.7	

ÜLESHOETUD JA PLAANISTANUD: *H. Kurson*  
24. VEEBRUARIL 1954. V. KURSON

KONTROLLINUD: *K. Pream*  
K. PREAM 27.02.54.