

1
FRAT-76.1.10488

Eesti NSV Ministrite Nõukogu Riiklik Ehituskomitee

KULTUURIMÄLESTISTE

RIIKLIK PROJEKTEERIMISE INSTITUUT

Objekt: Haapsalu, Wiedemanni 35

MUINSUSKAITSESPETSIOONI



ARHIIV

Nr. A-281

Sifr. nr.: Töö nr. II-79149

Tellija:

Teostaja: Haapsalu Rajooni RSN TK Põllumajandusvalitsuse Sots.-
Kultuuriliste ja Kommunaalobjektide Ehituse osakond

Läänemaa ühisgümnaasiumi ajalooline oiend

Direktor

II Osakonna
peaarhitekt

K. Aluve

Peainsener

H. Toss

Projekti
peainsener

A. Joonsaar

II

Osakonna
juhataja

J. Vali

Peaspetsialist



Tallinn 1979

2

Läänemaa Ühisgümnaasiumi ajalooline öiend

autor L.Künnapu

Tallinn, 1979

S i s u k o r d

- 1. Sissejuhatus
- 2. Läänemaa Ühisgümnaasiumi ajalugu . . .
- 3. Koolimajad
- 4. Ehituskirjeldus.
- 5. Lisa 1
- 6. Lisa 2
- 7. Kasutatud allikmaterjalid ja kirjandus
- 8. Fotoillustratsioonide nimekiri. . . .
- 9. Fotod

1. Sissejuhatus

Koolimaja Haapsalus, Wiedemanni tn. 35 seisab alates 1973. aastast tühjana. Hoone valmis 1927.a. Artur Perna (1881-1940) projekti järgi. Nüüd laguneb peremeheta jäetud maja remonti oodates silmnähtavalt (foto 25). Seda on valus vaadata, kuna tegemist on eesti arhitektuuri ajaloos soliidset kohta omava ehituskunstniku loominguga ning esimese Haapsalu keskkooli, kultuuritraditsioonidelt rikka Läänemaa Ühisgümnaasiumi kunagise asupaigaga.

2. Läänemaa Ühisgümnaasiumi ajalugu

Keskkooli-olud on Läänemaal ja nimelt Haapsalu linnas arenenud visamalt kui mujal Eesti maakondades. Haapsalus avati esimene gümnaasium alles 1918.a. Sel ajal töötas peaaegu igas maakonnalinnas vähemalt üks gümnaasium.¹⁾ Põhjuseks, miks Läänemaa pealinnas keskkooli varem ei tekkinud, võis olla territoriaalne killustatus või Tallinna lähedus.²⁾

Mõte asutada Haapsalus eesti õppekeelega keskkooli oli liikumas kohalike haritlaste hulgas juba 1918.a. suvel. Mõte sai teoks 1918.a. detsembris, kui avati koguni kaks keskkooli - ametlike nimedega "Haapsalu Poeglaste gümnaasium" ja "Haapsalu Tütarlaste gümnaasium". Nende koolide korraldajaks ja juhatajaks nimetati Anton Üksti, kes asus ametisse 19.dets.1918.a.³⁾ Õppetöö algas 7. jaanuaril 1919.a. Kahe keskkooli ülalpidamine tekitas ainelisi raskusi. Kuna ka õppejõud olid ühised, siis otsustas maavalitsus 1919.a. sügisel ühendada need "Haapsalu segagümnaasiumiks". Kuna tol ajal oli kavatsus

1) Esimesed gümnaasiumid Eestis avati Tartus 1630 ja Tallinnas 1631.
2) Läänemaa Ühisgümnaasium kümme aastat. Kooli 10-nda aasta juubeli mälestuseks, Haapsalu, 1928, lk.27.
3) V.Alttoa, Läänemaa kultuurilised olud, Tartu, 1939, lk.237.

maakonnas veel teisi gümnaasiume avada (Kärdlas ja Lihulas), otsustati 1920.a. 1.septembrist kool ümber nimetada "Läänemaa I Eesti Segagümnaasiumiks."⁴⁾ Keskkoolid jäid aga eel-nimetatud kohtades avamata.

19.jaanuaril 1921.a. registreeriti Läänemaa I Eesti Segagümnaasium Haridusministeeriumi poolt avaliku koolina.⁵⁾ Sama aasta sügisest töötasid koolis kõik veneaegse koolisüsteemi klassid I - VIII (4.-11.õppeaasta), 1922.a.kevadel väljus koolist I lend.⁶⁾ Avalikkude keskkoolide seaduse kehtestamisega 1.augustist 1923.a. nimetati kool ümber "Läänemaa Ühisgümnaasiumiks". õppeasutus hakkas tööle humanitaar- ja reaalharuga.⁷⁾ Uue seaduse järgi moodustas keskkool ühtluskooli II astme, mille eel käis 6-klassiline algkool. 1924-1930 töötas õppeasutuse juures I ja II eelklass, mis valmistasid õpilasi ette gümnaasiumi astumiseks, kuna Haapsalu ümbruskonnas puudusid 6-klassilised algkoolid. 1926/1927. õppeaastal töötasid kooli juures ka Läänemaa Pedagoogilised kursused algkooliõpetajate ettevalmistamiseks.⁸⁾ 1.aprillist 1928 arvati Läänemaa ühisgümnaasium riigikoolide võrku.⁹⁾ Seoses uue koolisüsteemi kehtestamisega avati

4) ORKA f.4217, nim.1, s.-ü. 82, lk.119.

5) ORKA f.1108, nim.4, s.-ü. 194, lk.22.

6) Läänemaa Ühisgümnaasiumi lõpetajad 1922-1938. LÜG vilist-laskogu, 1940, lk.3.

7) ORKA f.4217, nim.1, s.-ü. 82, lk.119.

8) ORKA f.4217, nim.1, s.-ü. 340, lk.1.

9) ORKA f.1108, nim.4, s.-ü. 200, lk.15.

õppeasutuse juures vabariigi valitsuse otsuse põhjal 26.juulist 1934.a. 5-klassiline keskkool, mis alustas tegevust järk-järgult ajavahemikus 1934-1936.¹⁰⁾ Riigivanema 1937.a. 16.juuni otsuse põhjal alustas 1.augustil 1937.a. tööd Haapsalu gümnaasium ja Läänemaa keskkool muudeti Haapsalu Progümnaasiumiks.¹¹⁾ Vastavalt vabariigi valitsuse otsusele lõpetas Läänemaa ühisgümnaasium oma tegevuse 1938.a.,¹²⁾ õppetöö jätkus progümnaasiumis ja gümnaasiumis. 17.augustil 1940.a. suleti Haapsalu Gümnaasium ja Progümnaasium ning asutati Haapsalu I Keskkool, riigi poolt ülalpeetava koolina.¹³⁾

Seega võib Haapsalu I Keskkooli lugeda Läänemaa ühisgümnaasiumi järeltulijaks. 1950-ndatel aastatel jäi koolimaja Wiedemanni tn. 35 kasvanud õpilaspererele kitsaks, kuigi õpingud toimusid kahes vahetuses. 1961.a. alustati uue koolimaja ehitamist tüüpprojekti järgi O.Cheri tn. 1, 1964.a. veebruaris koliti uude majja üle.¹⁴⁾

Aastail 1965-1973 asus Wiedemanni tn. 35 Haapsalu II Keskkool. 1972.a. suvel puhkes tulekahju, milles said kannatada hoone katus ja saal. 1973.a. kolis uude majja ka Haapsalu II Keskkool. Seega alates 1973. aastast seisab koolimaja tühjana.

10) "Riigi Teataja", 1934, nr.66.

11) ORKA, f.1108, nim. 4, s.-ü.9, l.12.

12) ORKA, f.1108, nim. 4, s.-ü.8, l.8.

13) ORKA, f.1108, nim. 4, s.-ü.13, l.15.

14) G.-R.Randver Haapsalu läbi aegade ja inimeste, 1979, lk.98.

3. Koolimajad

1918.a. asutatud keskkoolid ei pärinud oma eelkäijailt rahuldavaid kooliruume, ega sisseseadeid. Poeglaste Gümnaasium asus Kalda tn. 6 (fotod 13,15). Hoone oli ehitatud 1803.a. kolmeklassilise kreiskooli tarvis.¹⁵⁾ 1814.a. muudeti kool kaheklassiliseks. Selliseks jäi ta oma tegevuse lõpuni 1886. a.-l, olles "kõrgemaks" õppeasutuseks Haapsalus. Kreiskool muudeti 1886.a.-l venekeelseks linnakooliks ning endisele koolihoonele ehitati 1888.a. kahekorruseline kivist juurdeehitus.¹⁶⁾ (foto 26). Kool töötas Haapsalus 1917.a. oktoobrini, millal ta koos arhiiviga evakueeriti Vjatka kubermangu, Arhiiv läks seal kaduma, sellest tulenebki andmete vähesus.

Tütarlaste Gümnaasium alustas tööd kahes majas Kooli tänav 6 ja Vee tänav 5 (praegu Komsomoli). Esimene neist oli ehitatud 1853.a. linna tütarlastekoolina.¹⁷⁾ Teine oli Haapsalu linnavalitsusele kooli tarbeks kingitud elumaja.¹⁸⁾

Koolide ühendamisel 1919.a. jätkati õppimist endistes majades. Vajadus avaramate õpperuumide järele muutus veelgi teravamaks 1921.a. jaanuaris, kui ühisgümnaasiumi ruumides asus tööle Läänemaa õpetajate seminar. 1923.a. õnnestus õppeasutusel saada veel üks maja, Wiedemanni 31.¹⁹⁾ Kuid

15) J. Uustalu, Lõik Haapsalu linnakooli ajaloost. Mälestused, Haapsalu, 1969, lk.2. Käsikiri ENSV Teaduste Akadeemia Teaduslikus Raamatukogus.

16) Samas; Läänemaa ühisgümnaasium, lk.15.

17) Läänemaa ühisgümnaasium, lk.16.

18) Samas, lk.39

19) ORKA, f.4209, nim.1, s.-ü.202, lk.24.

sellega olukord ei normaliseerunud. Vee ja Kooli tänavate koolimajade seinad olid mädanenud ja viltu vajunud, laed ähvardasid sisse langeda. Klassiruumid olid liiga kitsad ja läbikäidavad.²⁰⁾ Seega toimus õppetöö äärmiselt viletsates hügieenilistes tingimustes.

Lääne maakonnavalitsus pöördus Haridusministeeriumi poole palvega, et ühisgümnaasiumi maja Kalda tn. 6 laiendataks juurdeehituse teel. 1926.a. võetigi riigi eelarvesse 7 miljonit marka laenuks Lääne maakonnavalitsusele gümnaasiumihoone ehitamiseks.²¹⁾ Teatud mõju avaldas kindlasti ka 1922.a. vastu võetud koolimajade ehitusfondi seadus, mis võimaldas arvukate koolimajade püstitamist linnadesse ja maale. Riikliku kontrolli all toimunud koolihoonete massiline ehitamine oli kodanliku perioodi eesti arhitektuuri märkimisväärseks saavutuseks.²²⁾

Läänemaa Ühisgümnaasiumi juurdeehituse projekti koostas arhitekt Artur Perna 29.maiks 1926.a.²³⁾ (fotod 1-12). Projekt kinnitati Haridusministeeriumi poolt ning kiideti heaks Lääne maakonnanõukogu poolt 8.juulil 1926.a.²³⁾

20) ORKA, f.4209, nim. 1, s.-ü. 204, lk. 12.

21) ORKA, f.1108, nim. 2, s.-ü. 548, lk.194.

22) Eesti kunsti ajalugu, 1.köide II osa, Tallinn, 1977, lk. 281.

23) ORKA, f.1108, nim. 2, s.-ü. 548, lk.230.

23^A) Samas, lk. 182.

Artur Perna (8.V.1881 - 28.IV.1940) õppis 1903-1910 Riia Polütehnilise Instituudi arhitektuuri osakonnas, mille lõpetas esimese järgu insener-arhitekti diplomiga. Algul töötas ta Peterburi ehitusfirmas "F.Mieritz ja I.Gerassimov". 1913.a. asutas Tallinnas koos Karl Burmaniga (1882-1965) arhitektuuribüroo, mis tegutses edukalt Esimese maailmasõja alguseni. 1913.a. võitsid A.Perna ja K.Burman esikoha ülevenemaalisel konkursil N.Grušetcki villale Kellomägis. Nende ühistööd Tallinnas on elamu Viru tän. 4, Sauna tän. 1 ja Väike-Karja 1 (1914). Need kaks ehituskunstnikku omandasid sajandi teisel aastakümnel keskse koha eesti arhitektuuris. Partnerite loomingut iseloomustas rahvusromantiliste sugeme- tega hilisjuugend, millele lisandusid tugevad uusklassitsistlikud elemendid. Kombinatsioon boheemlikust arhitekt-kunstnikust K.Burmanist ja hoopis asjalikumast ratsionaalselt mõtle- vast A.Pernast andis häid tulemusi. Kodanliku diktatuuri aastail töötasid mõlemad arhitektid iseseisvalt ja eri laadis. Perna käsitluslaad oli märksa rahulikum ja tasakaalukam. Ta toetus endiselt akadeemilise klassitsismi ja moderni pärandi- le.²⁴⁾

1922.a. septembrist kuni 1924.a. veebruarini ehitati A.Perna projekteeritud koolimaja Tallinnasse Gogoli tän. 6. Punasest kivist kõrge mansardkatusega liidab hoone ühtseks skulpturaalseks massiks. Otsafassaad vastu Gogoli tänavat on kujundatud kõrgete akendega ja joonia pilastritega sammastikusena. Nii Gogoli tänava kui ka käesolevas töös

24) Eesti kunsti ajalugu, 1.köide II osa, Tallinn, 1977, lk. 105;

L.Gens. Arhitekt K.Burmani individuaalelamud. -

"Töid kunstiteaduse ka -kriitika alalt 2. Artiklite kogumik", Tallinn, 1977, lk. 177-182.

vaadeldava Haapsalu Wiedemanni tänava koolimajades on selgelt ära tuntav Perna väljakujunenud stiil, mõlemaid hooneid iseloomustab ka ratsionaalne plaanilis-mahuline lahendus.

Uus Läänemaa Ühisgümnaasiumi maja projekteeriti juurdeehitusena poolteisekorruselisele kreiskoolihoonele (1803) ning kahekorruselisele linnakoolihoonele (1888) /foto 26/. Kolmekorruseline gümnaasiumikorpus avanes Wiedemanni tänavale (foto 14,24). Lisaks vanale krundile renditi naabrilt 300 ruutsülla suurune maatükk.²⁵⁾

Haridusministeeriumi eksperdi arvates koostati Läänemaa Ühisgümnaasiumi juurde- ja ümberehituse projekt ja eelarve (18 682 870 marka) tagasihoidlikult, ilma liialdusteta.²⁶⁾ 25.augustil 1926.a. andis maakonnavalitsus ehitustööd välja ettevõtja H.Heinrichsonile.²⁷⁾ H.Heinrichson oli olnud ka Gogoli tänava koolimaja ehitusmeistriks.²⁸⁾

Arhiivimaterjalidele tuginedes võime jälgida ehituse käiku. Tööd alustati seega 1926.a. augustis. Detsembriks olid juba maja müürid kogu ulatuses valmis, kõik puu- ja raudtalad paigaldatud, peakarniis valatud - maja oli katuse alla viidud.²⁹⁾ 1927.a. märtsiks oli ühisgümnaasiumi hoone katus laudadega üle löödud, rennid ja karniisid plekiga kaetud, vahelaed lõpetatud ning paraadtrepid kolmanda korruseni valmis.³⁰⁾ Töövõtte

25) ORKA, f.4217, nim. 1, s.-ü. 299, l.18.
26) ORKA, f.1108, nim. 2, s.-ü. 548, l.206.
27) ORKA, f.4217, nim. 1, s.-ü. 299, l.56.
28) Koolimaja Tallinnas Raua tänavas - "Agu", 1924, nr. 8, lk. 252-253.
29) ORKA, f.1108, nim. 2, s.-ü. 548, l.158.
30) Samas, l.150.

lepingus oli ehituse tähtajaks määratud 1.september 1927.a.³¹⁾ 25.augustil 1927 võttis Haridusministeerium, kelle hoolde ehitus vahepeal oli läinud, maja ettevõtjalt vastu.³²⁾ Septembri algul lõpetati veel viimistlustööd ning 19.-21. septembril koliti sisse uude majja. Lõpetada jäid veel kaevu puurimine, pumba ning torustiku paigaldamine.³³⁾ Vahepeal ilmnas piirdeaia vajadus Wiedemanni tänava äärde (hoone oli ehitatud läbikäidavana Kalda tänavale), et ära hoida "soovimata nähtusi".³⁴⁾ Arhitekt Perna valmistaski piirdeaia tööjoonised 30. augustiks 1927³⁵⁾ (fotod 11,12). 8. ja 9. novembril toimus ehituse lõplik vastuvõtmine. Läänemaa Ühisgümnaasiumi uue maja pidulik avatseremoonia leidis aset 26.novembril 1927.a.

Kui Haridusministeerium võttis õppeasutuse 1.aprillil 1928.a. riigikoolide võrku, avanes võimalus sisustada uut koolimaja vajaliku inventari ning õppevahenditega.³⁶⁾

31) Samas, l.176.

32) Läänemaa Ühisgümnaasium, lk. 38.

33) ORKA, f.4217, nim. 1, s.-ü. 299, lk.97.

34) Samas, lk.95.

35) ORKA, f.1108, nim. 2, s.-ü.556, lk.1.

36) V.Alttoa, Läänemaa kultuurilised olud, Tartu, 1939, lk.238.

4. Ehituskirjeldus

Töö käigus ENSV Oktoobrirevolutsiooni ja Sotsialistliku ülesehitustöö Riiklikus Keskarhiivis õnnestus leida Lääne-maa ühisgümnaasiumi projekti koopia ³⁷⁾ (fotod 1-12) ning ehituskirjeldus ³⁸⁾ (lisa 1).

Vaadates asendiplaani (foto 1) näeme, et gümnaasiumi korpus on orgaaniliselt liidetud vanemate koolihoonetega. Gümnaasiumihoone jälgib oma soliidse peafassaadiga tänava-joont, ühineb väikese nurga all linnakoolihoonega ning tasakaalustab oma asetusega kogu koolikompleksi. Ühtlasi tekib põhjatuulte eest kaitstud mõnus õu lõuna poole.

Vastavalt Perna ümberehitusprojektile anti endisele kreiskoolihoonele elamu funktsioon - sinna nähti ette koolijuhataja ja õpetajate korterid. Tegelikult realiseeriti projekt ainult esimese korruse osas, mis tervenisti läks koolijuhataja A.Üksti elu- ja tööruumideks, kuna mansardkorruse korterid jäid teadmata põhjustel välja ehitamata. Ümberehituse käigus kreiskooli välisarhitektuuri ei muudetud.

Gümnaasiumi uusklassitsistlik, romantiliste elementidega peafassaad (foto 3) on harmoonilises kooskõlas kreiskooli fassaadiga (foto 2). Mõlemaid iseloomustab suhteliselt kõrge kivikatus, sümmeetria, tundlik akenderütm ja viilumotiiv. Stiililiselt taotleb gümnaasiumihoone arhitektuur kodanlik-esinduslikku uusklassitsismi, millel on aga ka vaevumärgatavad Perna-Burmani varasema loomingu sugemed. Perna jätkab Gogoli tänava koolimaja laadi, tuues aula

37) ORKA, f. 1108, nim. 2, s.-ü.548, 1.230.

38) Samas, 1.225-228.

vertikaalselt asetatud aknad peafassaadi aktsendiks, kroonides neid frontooniga. Tihedalt jaotatud akende kõrgust toonitavad joonia pilastrid. Lihtsalt ornamenteeritud karniis ümbritseb kogu katuseäärt ning viiluvälja. Klassikalistest elementidest on Perna kasutanud veel balustraadimotiivi, mis ääristab saaliakende alumist rida. I korruse tasapinnas valitsevad kaaraknad, ka peaportaali kohal asetseb poolringikujuline valgmik. Algselt kroonis kogu hoonet veel kaunite proportsioonidega astronoomiliste vaatluste torn (foto 16), mis sõja ajal ümber ehitati ning 1973.a. tulekahju ajal kannatada sai.

Korruste plaanid (fotod 4-7) on loogilised, neid iseloomustab selge, otstarbekohane mõtlemine. Kogu hoonet läbib tsentraaltreppide süsteem. Avarad vestibüülid mõjuvad ruumiliselt ning pidulikult (kolme marsiga trepp suhteliselt väikese maja kohta). Kooli saal-aula on orgaaniliselt kogu hoonega seotud. Kõik klassiruumid saavad lõunavalgust, kusjuures aknapind on küllaltki suur.

Enne ehitamist viidi projekti sisse väikesed muutused vastavalt koolijuhataja A. Üksti ettepanekutele.³⁹⁾ Nimelt jäeti I korrusel ära vaheseinad õpetajate toa ja inspektori kabinetini ning samas õppeabinõude ruumi ja raamatukogu vahelt (foto 5). Samuti realiseeriti kaarja kujuga projekteeritud aula rõdu sirgena, lava aga etteulatava murtud kujuga (projektis sirge).

Ka hilisemal ajal on tehtud mõningaid muudatusi ruumijaotuses (vaata inventariseerimisjoonisid Wiedemanni 35).⁴⁰⁾

39) ORKA, f.1108, nim.2, s.-ü.548, l.149.

40) Haapsalu tehnilise inventariseerimise büroo, Wiedemanni tän.35.

Näiteks II korrusel on endise linnakooli osas ehitatud vaheseinad suurte klassiruumide vahele. Need ruumikitsikusest ja vajadustest tulenevad pisimuutused ei häiri, sest üldiselt on plaanis mahuline ülesehitus jäänud algseks.

Ehitusmaterjalidel ja konstruktsioonidel ei ole siinjuures mõtet pikemalt peatuda, kuna arhitekt Perna teeb seda ise üksikasjalikus ja põhjalikus ehituskirjelduses (vaata lisa 1). Probleemi tekitab aga saali interjäär, sest 1972.a. tulekahju hävitas suures osas saali ornamentika. Kahjuks puuduvad 1967.a. koostatud inventariseerimisjooniste hulgast saali interjööri omad. Perna ehituskirjeldusest selgub, et saali laekarniisi ja seinte modelleeritud kipskaunistuste jaoks koostati eraldi tööjoonised.⁴¹⁾ Arvatavasti pole need säilinud, sest arhiivist neid leida ei õnnestunud. Jääb üle toetuda tulekahjust alles jäänud detailidele, inimeste mälestustele, vanadele fotodele ning analoogiatele.

Arhitekt Perna kasutab klassitsistlikku dekoori ka oma majade interjäärides. Tallinn Kinga tän. 6 (ehitatud 1924, praegu Tallinna Kultuuriülikool). Saali lage ääristab akantusmotiiviga karniis (foto 23), valgustite kohad (originaalvalgustid pole säilinud) on markeeritud rosettidega (foto 22). Koolimaja Tallinnas Gogoli tän. 6 on kahjuks kaotanud palju oma algsest sisekujundusest. Veelgi raskem on taastada Läänemaa ühisgümnaasiumi saali interjööri. Saali lava ümbritsesid portaalina kassetid, mille keskpunkti tähistasid lopsakad rosetid (foto 19). Laepinda ~~lä~~itis mitmejärguline karniiside süsteem. Saali valgustasid kroonlühter ning kaks väiksemat kristall-valgustit (üks neist näha fotol 19).

41) ORKA, f. 1108, nim. 2, s.-ü. 548, l. 227.

Saali külguste pealset pinda kaunistas stukkornament (foto 21), seintele olid paigutatud kultuuritegelaste skulptuur-büstid (foto 20).

Ühisgümnaasiumi interjööris domineerisid heledad toonid - beežid, helehallid, kollakad seina- ning valged laepinnad.⁴²⁾

1974.a. telliti PI "Kommunaalprojektist" vaadeldava koolikompleksi rekonstrueerimisprojekt, mis valmis 1977.a. Projektlahendus nägi ette ka telliskivist juurdeehituse piki Wiedemanni tänavat. Lahendusega polnud nõus ehitaja, Haapsalu MEK, kes nõudis juurdeehitust monteeritavatest r/b elementidest. PI "Kommunaalprojekt" koostab praegu (1979.a.) Vabariikliku Restaureerimisvalitsuse poolt antud eritingimustele⁴³⁾ vastavat rekonstrueerimisprojekti.

Juurdeehituse küsimus jääb esialgu lahtiseks. Eritingimused näevad ette Wiedemanni tänava äärse gümnaasiumihoone välisarhitektuuri säilitamise ning puuduvate elementide (vaatlustorn) ennistamise. Kuna momendil pole mõeldav hoone hästisäilinud plekk-katuse asendamine kivikatusega, siis nähakse ette pleki värvimine rauaoksüüdiga. Tulevikus tuleks aga kindlasti taastada esialgne punane kivikatus.

Eritingimuste põhjal kuuluvad restaureerimis eale aula interjäär ning endise kreiskooli välisarhitektuur.

Koolimajad vajavad sageli uusi ruume, laiendusi, et normaalselt funktsioneerida, Juurdeehitused on alati olnud keeruliseks arhitektuuriprobleemiks. See töö nõuab projekteerijalt austust arhitektuuripärandi vastu, head keskkonnatundmist ning retrotunnetust. Kõigepealt esitame juurdeehitusele elementaarseid nõudmisi, nagu:

42) Vestluste põhjal endiste Läänemaa ühisgümnaasiumi õpetajate Hilja Peebu ning Albert Soosaarega.

43) Haapsalu vanalinna majavalduse Wiedemanni tän. 35 projekteerimise eritingimused, KRPI arhiiv, P-3702.

- viimistlusmaterjali ühtsus vana hoonega (ka katuse osas)
- asendi loogilisus
- hea liitumine vana hoonega
- detailide kooskõla - aknaavad ja -jaotused, uksed jne.

Ideaalseks tulemuseks peaks olema arhitektuuri kaasaegse vormikeele tihe seos traditsioonilise ehituskunstiga, millele otseselt baseerutakse. Hoiatava näitena tooksin Tallinna Gogoli tän. 6 koolimaja ebaõnnestunud juurdeehitused (arhitekt Heili Härmsen), mille õppekorpus valmis 1965.a., võimla ja ujumisbassein 1968.a.⁴⁴⁾ Eriti häirivalt mõjub võimla, mis toorelt lõikub Gogoli tänavaga ning rikub vaate 1924.a. valminud arhitekt Perna koolimajale.

Loodan, et Haapsalu koolikompleksile projekteeritakse (kui tekib vajadus) ümbritsevat keskkonda arvestav ja austav juurdeehitus, mis sulab üldisesse linnamiljöösse ning ei vähenda Wiedemanni tän. 35 ning Kalda tän. 6 hoonete tervikliku välisarhitektuuri mõjuvõimu.

44) N.V.Gogoli nimeline Tallinna 21.Keskool, Tallinn, 1973, lk.20.

Ilmarinen

5. Lisa 1 Ehituse kirjeldus Läänemaa Ühisgümnaasiumi koolimaja projekti juurde, Haapsalus, Wiedemanni tn. ORKA, f.1108, nim. 2, s.-ü. 548, l.225-228.

I. Sissejuhatus

Käesolevat koolimaja ühisgümnaasiumi jaoks kavatseb Lääne Maakonnaavalitsus ehitada Haapsalu linna maa-alale, kus asub praegune ühisgümnaasium, kuid mis oma peafassaadiga Wiedemanni tänavale välja tuleb. Maja saab olema kolmekordne telliskiviehitus ühes keldrikorrusega, viimane ulatub ainult 3,5 jala sügavuselt maa sisse. Peasissekäik koolimajasse on ette nähtud Wiedemanni tänavalt, ning sellelt tänavalt on ka peasisseõit laste mängu- ja võimlemisõue projekteeritud. Uus koolimaja on niiviisi projekteeritud, et võimalik on praeguse koolimaja ruumisid uue koolimaja tarbele vastavalt ära kasutada.

Maja kordadesse tuleb vastavad ruumid ehitada:

- I Keldrikorda: a) Riietehoiu ruumid
- b) Kaks ruumi käsitööklasside jaoks
- c) Arhiiv
- d) Tagavara ruum
- e) Väljakäigukohad poisslastele ja kooliteenijatele
- f) Ruum keskkütte jaoks
- g) Kojamees-ahjukütja korter
- h) Trepid, vestibüül ja koridorid

II Esimesse korda:

- a) Vestibüül ühes peasissekäigu ja trepikojaga
- b) 4 klassituba
- c) Füüsika klassituba ühes kabinetiga
- d) Kantselei ühes direktori kabinetiga
- e) Kooliõpetajate tuba ühes õppeabinouruumi ja inspektori kabinetiga
- f) Ruum raamatukogu jaoks
- g) Väljakäigukohad tütarlastele ja kooliõpetajatele ning koridorid.

III Teise korda:

- a) Aktuse ja võimlemise saal ühes näitelavaga
- b) Ruum võimlemise riistade jaoks
- c) Riietumise ruumid, eraldi poisslastele ja tütarlastele ühes duširuumidega
- d) 4 klassituba
- e) Väljakäigukohad poisslastele, koridorid ja trepid.

IV Kolmandasse korda:

- a) Saal (läheb kahest korrast läbi) ühes rõduga.) Istekohtasid on üleüldse 430.
- b) 4 klassituba
- c) Ruum keemia klassi jaoks
- d) õppeabinõude ruum
- e) Väljakäigukohad tütarlastele
- f) Rekreatsiooni ruum, trepid ja koridorid.

Kõik klassiruumid on maja kordadesse nii asetatud, et nad lõuna valguse osalisteks saavad ja aknavalgus pinna vahetõrd klassi põranda pinnale on kogu klassi ruumidele suurem võetud kui 1 : 5. Peale selle saavad kõik ruumid seina kanalite kaudu ventilatsiooni. Maja saab kaetud savist põletatud katusekividega ja katuse harjale tuleb astronoomiliste vaatluste jaoks vaatlustorn ehitada.

Maja all on krunti:
$$\frac{(14,75+15,05)}{2} \times 7,30 + (8,35+0,40) + (5,3 \times 0,40) + \frac{(7,65+6,55)}{2} \times 5,0 + (3,20 \times 1,2) = 153,57 \text{ r. silda}$$

Maja kubatuur on: $153,57 \times 6,6 = 1013,56 \text{ kub. silda}$

II. Mullatööd

Mullatööd koosnevad keldrikorra ja vundamentide kraavide jaoks mulla väljakaevamisest ja selle mulla ära-vedamisest kohtadele, mis Linnavalitsuse poolt selleks otsustarbeks määratud on. Mullatööde hulka on ka arvatud need mullatööd, mis maja kanalisatsiooni-, veevärgi- ja keskkütte töödega ühenduses on.

III. Kivitööd

Kivitööd jagunevad materjali järele kahte ossa:

1) kivitööd paekivist ja kivitööd telliskivist.

1) Paekivist saab ehitada keldrikord. Kõik paekivist välisseinad saavad seestpoolt küljest poole kivi paksuselt telliskividega ära vooderdatud õhuvahega, vooder peab välisseinaga seotud saama. Paekivist keldrikorra välisseina paksus ühes telliskivi voodriga on 3 jalga ehk 0,43 sülda ja nimetatud välissein tuleb tsemendi-lubja-liiva segu peal 1:2:10 teha. Seinte jaoks tarvitatav paekivi paksus ei tohi olla alla 4 tolli.

Maja sokkel saab tehtud jämedalt raiutud paekivist (klompsokkel peale viimase karniisirea, mis puhtaks raiutud paekivist tehtud saab). Sokli kõrgus vastu Wiedemanni tänavat on 6 jalga. Hoovipoolsetel külgedel aga 8 tolli. Sokli rea paksus ei tohi olla alla 6 tolli.

Peaportaal tuleb puhtaks raiutud paekivist teha.

2) Telliskivist saavad tehtud I, II ja III korra kapitaalseinad ja keldrikorra vaheseinad. Sidumise materjaliks on siin tsement-lubja-liiva segu 1:1¹:8. Välisseinte paksus on 1 1/2 telliskivi. Sisemiste kapitaalseinte paksus 2 telliskivi ja keldri vaheseinte paksus 1/2 telliskivi. Selle paksuse sisse ei ole mitte arvatud pilastrid, karniisid jm. maja fassaadidel.

Keldrikorra paekivi seinad peavad maapinna kõrguselt asfaldi korruga 1/2 tolli paksuses isoleeritud saama. Telliskivi vooder saab niisamasuguse isolatsioonikorruga keldri põranda kõrguselt paekivi alusest eraldatud.

Et maja krohvi alla läheb, siis tulevad telliskivi vahed tolli sügavuselt sidumise materjalist tühjaks jätta.

Sisemistesse kapitaalseintesse tulevad ehitada keskkütte ja pliitade korstnad ja ventilatsioonikanalid.

Kus tarvidus seda nõuab, tuleb maja akende völlide peale 5 tolline raudtala tõmmata, mis põranda talade otsade kindlustamiseks müüri peal oleks.

IV. Laed

Raudtalade peale saavad tehtud:

1) Kogu keldrikorra lagi. 2) Kõik treppide podestid ja laed. 3) Saali ja näitelava põrand ja lagi. 4) Põrandad ja laed klosettides ja duširuumides. Raudtalade kõrgus oleneb kandemüüride kaugusest, kuid ei tohi vähem olla, kui iga jooksva arsina peale üks toll. Talade kaugus üksteisest on 3 1/2 jalga ja iga kahe tala järele tulevad sellekohased kinnitusankrud talade külge neetida, mis kuni seinale teise poole küljeni ulatuvad.

Kõik teised laed saavad tehtud puutalade peale, kusjuures talade südame liinid üksteisest 3 jala kaugusel on. Nende talade profiil on talade pikkuse juures: a) 3,4 sülda - 9x12 tolli b) 2,85 sülda - 8x11 tolli ja c) 1,3 sülda - 5x7 tolli. Puutalade vahele tuleb teha mullalagi, mis ehitusprügi ehk kuiva liivaga täidetakse. Krohvilagi tehakse ühetollilistest laudadest.

V. Betoonitööd

Kõik raudtalade vahed saavad täidetud betooniga 5 tolli paksuses. Betooni segu proportsioon peab olema järgmine : 1:3:6. Betoonist võivad tehtud saada ka uste ja akende võlvid.

Tuleb eriti tähelepanu selle peale panna, et klosettide ja duširuumi põrandad veekindlad saaks (tsingitud plekk betooni sees).

Kogu maja peakarniis tuleb betoonist valada, kusjuures enne valamist sellekohane raudkarkass teha tuleb.

VI. Krohvimise tööd

Maja peab seestpoolt, kui ka väljastpoolt krohvitud saama. Sisemised krohvimise tööd peavad kahe liiva peal tehtud olema.

Puuseinad ja puulaed tulevad enne krohvimist pilbas-mattidega ära lüüa. Sisemiste seinte krohvimise juures võib kipsi tarvitada. Aula ja võimlemise saali lagi ja seinad tulevad eraldi jooniste järele krohvida, kusjuures j ka kipsist modelleeritud ilustused tarvitusele tulevad.

Maja väline krohv ja ilustused tulevad täide viia nii, kuidas see projektil ära on näidatud. Siin peab krohv tsemendi-lubja-liiva segust 1:1 1/2:8 tehtud saama. Krohvi lubi peab aukudes kustutatud saama ja seisma enne tarvitamist mitte vähem kui 2 nädalat.

VII. Puutööd

1) Põrandad: Kõik keldrikorra põrandad, peale eluruumide tulevad paekivi aluste peal tsementparketist teha. Niisamuti tulevad põrandad duširuumides ja kõikides klosetites teha. Põrand vestibüülis ja peatrepi podestidel tuleb "Metlachi" platedest teha. Aula ja võimlemise saali põrand tuleb teha vastava aluse peal tammepuu parketist. Kõik teised põrandad tulevad teha 2 tollistest punnitud laudadest. Pönnigule tuleb teha 1 tollistest hõoveldamata laudadest põrand. Kõikidele põrandatele tulevad seinte äärde põranda liistud lüüa.

2) Uksed. Uksed tulevad kahetollistest ja lengid 2 1/2 tollistest männilaudadest teha. 2 peasissekäigu ust tulevad ühes lengidega eraldi joonistuse järele tammepuu laudadest teha. Kus tarvidus seda nõuab, tuleb ustele klaasist füllungid teha, $7 \times 4 \frac{3}{4}$ jalga ja $8 \times 4 \frac{3}{4}$ jalga. Klassiuksed käivad koridori poole lahti. Lengid tulevad siin klassipoolsele seinäärele asetada, nii et uste lahtitegemise puhul viimased seinapaksusest mitte palju välja ei ulatuks.

3) Aknad. Tulevad 2 tollistest männi laudadest teha. Kõik aknad on kahekordsed ja aknaaluste laudadega ja peavad sissepoole lahti käima.

4) Katuse paaride läbimõõt on 4x7 tolli ja paaride vahe üksteisest, on 3 jalga. Müürilattide ja toolvärgi puu materjali läbimõõt on 5x6 tolli.

5) Kõik vaheseinad tulevad ühetollistest laudadest niiviisi teha, et ühetollised lauad saavad püstiseisvate 2x3 tolliste lattide külge kahelt poolt löödud. Laudade vahed tulevad saepuruga täita.

6) Katusekivide alla tuleb veel teine katus ühetollistest laudadest teha. Neile laudadele tulevad vee äratõmbamiseks sooned ühe tolli kauguses äärttest sisse ajada ja katusele nii lüüa, kuidas ka siinjuures ära on näidatud.

7) Armatuur uste ja akende jaoks on (kroovid kinnitatakse enne) harilik rauast - nikeldatud. Seesama armatuur vestibüülis ja saalis on vaskne.

8) Iga klassiruumi tuleb vaheseina sisse ~~ka~~ kahepoole ustega seinakapp ehitada, kuhu riiulid sisse ehitatakse.

VIII. Katuse tööd

Katus peab tehtud saama savist hästi põletatud ja vastupidavatest katusekividest.

Vihmaveerennid saavad tehtud harilikust 12 naelalisest tsingitud plekist, mis katusekivide järele õlivärviga punaseks saavad värvitud.

Kõik veerennid, mis katusel asuvad ehk ka vertikaalsed tulevad, tuleb 12 naelalisest tsingitud plekist teha, ja õlivärviga ära värvida. Veerennide läbimõõt on 5x8 tolli.

Pööningu valgustamiseks tulevad katuse sisse hoovipoolsesse külge 6 akent teha ja katusele pääsemiseks tuleb kaks luuki teha.

IX Klosetid, veevärk ja kanalisatsioon

1) Klosetid - harilikud, fajansist ühes istelauaga ja puust veenõuga. Kõigis klosettide eesruumides fajansist käepesunõud. Poisslaste pissuarid on seinaküljes ja fajansist.

2) Veevärk tuleb sisse viia kõikidesse klosettidesse, kooliteenija korterisse, duširuumidesse, füüsika ja keemia klassidesse, käsitöö klassidesse, keskkütteruumi, direktori kabinetti ja kooliõpetajate ruumi. Iga korra koridori tuleb veevärk ühte kohta välja viia tule kustutamiseks. Iga veekraani alla tuleb fajansist veekauss ülesse seada, väljaarvatud keldrikord, kus viimased valatud rauast emailleeritud on. Tänavale ja hoovi peale on tarvis välja viia 3 veekraani tänava ja hoovi kastmiseks.

3) Kõikidesse ruumidesse kuhu veevärk sisse läheb, peab ka sellekohane kanalisatsioon ehitatud saama. Kogu kanalisatsiooni torustik maja piirkonnas on malmist.

X. Trepid

Kõik treppide astmed peavad hõõveldatud paekivist tehtud saama ja kus see võimalik ühte otsapidi seinte sisse müüritud, vastasel korral tulevad raudtalad alla tõmmata.

Trepilendrid - rauast, lihtsad - eraldi joonistuse järel, käepidemed harilikud, tamme puust ja nuppudega.

XI. Maalri tööd

Uksed ja aknad tulevad värnitsaga ära kruntida, ära pahteldada ja õlivärviga kaks korda üle värvida. Akende ja uste värv on valge.

Kõikidesse klosettidesse tuleb 6 jala kõrgune paneel õlivärviga katta, niisamuti tuleb duširuumide seinad ja laed õlivärviga katta.

Kõik teised laed tulevad valge liimi värviga valgeks värvida, kuna aga seintele hele toon anda tuleb.

Maja välisseintele tuleb hele toon anda.

XII. Klaasi tööd

Akende klaasid on avatud harilikult, kuid puhtad ja valged ja mitte õhemad kui 2 mm. Klaasid tulevad kahekordse kiti peal akendele ette panna.

Peasissekäigu ustel on peegelklaasid.

XIII. Keskküte

Keskkütteks tuleb soojavee keskküte. Keskkütte katlad peavad niisugused olema, et neis ka turvast kütteks tarvitada võib. Keskküte peab võimaldama õhusoojust ruumides $+20^{\circ}\text{C}$ viia, välistemperatuuri juures -25°C . Küttekehadeks peavad radiaatorid olema, mis akende alla mahutatakse. Patareisid peab võimalus olema reguleerida. Kogu torustik tuleb seinte sisse peita ja vähemalt kolme vahekraaniga kolme gruppi jagada.

XIV. Pottsepatööd

Kojamees-ahjukütja korterisse tuleb punastest pottidest kahe rõngaga pliit ühes prae- ja soojaahjuga teha.

XV. Ventilatsioon

Kõik ruumid peavad sellekohaste kanalite kaudu ventilatsiooni saama. Need ventilatsioonikanalid tulevad põõningul ühte keskpunkti kokku koguda, kust nad katuselt välja saavad viidud.

Ühenduskanal pööningul peab betoonist tehtud saama.

Füüsika ja keemia klassidesse tulevad tõmbekapid seinasse teha, need kapid on klaasustega ja nende ventilatsioon tuleb eraldi katuselt välja viia.

XVI. Elektrisisseseade

Elektrisisseseade tuleb krohvialune teha ja igas klassitoas peab neli valgustuse punkti olema. Füüsika ja keemia klassides on 6 valgustuse punkti.

Üleüldine valgustuspunktide arv ei tohi üle 200 tõusta.

6. Lisa 2 ORKA, f.4217, nim. 1, s.-ü.299, l.58

Ehitusele tuleva Läänemaa Ühisgümnaasiumi hoone ehituse väljaandmisega ettevõtjale 25.08.1926.a., on üks osa minu poolt tehtud töösid, s.o. skitse, projekt ja eelarve oma lõpu staadiumi jõudnud. Selle tõttu esitan oma honorari summa nende tööde eest:

1) skitside valmistamine	50 000 Eesti marka
2) projektide valmistamine	130 000 - " -
3) eelarve valmistamine	40 000 - " -

220 000 Eesti marka

Ühtlasi palun järelejäänud tööde eest, s.o. tööjoonistuste valmistamise ja tehnilise järelevalve teostamise eest, töö jooksul iga kuu esimesel päeval saata minule 25 000 marka, kuna lõpliku arve õiendamine sünniks peale töö valmisaamist ja üleandmist maakonnaavalitsusele.

Artur Perna

7. Kasutatud allikmaterjalid ja kirjandus

Arhiivimaterjalid:

1. ENSV Oktoobrirevolutsiooni ja Sotsialistliku ülesehitustöö
Riiklik Keskarhiiv (ORKA) Fond 1108, nim. 2, s.-ü. 548, 556
Fond 1108, nim. 4, s.-ü. 8, 9, 13, 194,
200.
Fond 4209, nim. 1, s.-ü. 202, 204.
Fond 4217, nim. 1, s.-ü. 82, 299, 340.
2. Kultuurimälestiste Riikliku Projekteerimise Instituudi
arhiiv, P-3702.

Kasutatud kirjandus:

1. Altkoa, V. Läänemaa kultuurilised olud, Tartu, 1939.
2. Eesti kunsti ajalugu, 1. köide II osa, Tallinn, 1977.
3. Gens, L. Arhitekt Karl Burmani individuaalelamud. -
kogumikust "Töid kunstiteaduse ja -kriitika alalt 2.
Artiklite kogumik", Tallinn, 1977.
4. Koolimaja Tallinnas Raua tänavas. - "Agu", 1924, nr. 8.
5. Läänemaa Ühisgümnaasiumi lõpetajad 1922-1938.
LÜG Vilistlaskogu, Haapsalu, 1940.
6. Läänemaa Ühisgümnaasiumi kümme aastat. Kooli 10-aasta
juubeli mälestuseks, Haapsalu, 1928.
7. N.V. Gogoli nim. Tallinna 21. Keskkool, Tallinn, 1973.
8. Randver, G.-R. Haapsalu läbi aegade ja inimeste, Tallinn,
1979.
9. "Riigi Teataja", 1934, nr. 66.
10. Uustalu, J. Lõik Haapsalu linnakooli ajaloost. Mälestused,
Haapsalu, 1969. Käsikiri ENSV TA Teaduslikus Raamatukogus.

8. Fotoillustratsioonide nimekiri

Läänemaa Ühisgümnaasiumi ümber- ja juurdeehituse projekt.
Arhitekt A.Perna, 1926.

ORKA, f.1108, nim. 2, s.-ü. 548, l.230.

- 1 Asendiplaan F-19179
 - 2 Vana maja Kalda 6 F-19180
 - 3 Peafassaad Wiedemanni 35 F-19181
 - 4 Keldrikorruse plaan F-19182
 - 5 I korruse plaan F-19183
 - 6 II korruse plaan F-19184
 - 7 III korruse plaan F-19185
 - 8 Lõige F-19186
 - 9 Lõige F-19187
 - 10 Lõige F-19188
- 11-12 Läänemaa Ühisgümnaasiumi piirdeala projekt.
Arhitekt A.Perna, 1927, ORKA, f.1108, nim.2,s.-ü.556, l.1
- 13 Läänemaa Ühisgümnaasiumi üks hoonetest, Kalda 6
(endine kreiskool) 1920-ndatel a., foto M.Haavamäe erakogust. F-19191.
 - 14 Wiedemanni 35 koolimaja 1930-ndatel a., foto M.Haavamäe erakogust, F-19192.
 - 15 Koolimaja Kalda 6 1929.a., foto A.Soosaare erakogust. F-19193
 - 16 Vaade koolimajale Wiedemanni 35 1929.a., foto A.Soosaare erakogust. F-19194
 - 17 Kooli aed 1929.a. talvel, foto A.Soosaare erakogust. F-19195
 - 18 Wiedemanni 35 koolimaja III korruse koridor 1929.a., foto A.Soosaare erakogust, F-19196
 - 19 Vaade saali lavale 1928.a.,foto A.Soosaare erakogust, F-19197
 - 20 Vaade lavalt saali 1928-1930.a., foto A.Soosaare erakogust, F-19198.

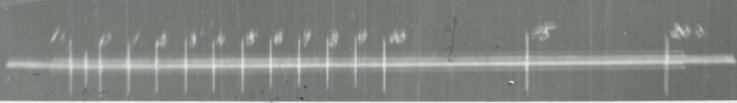
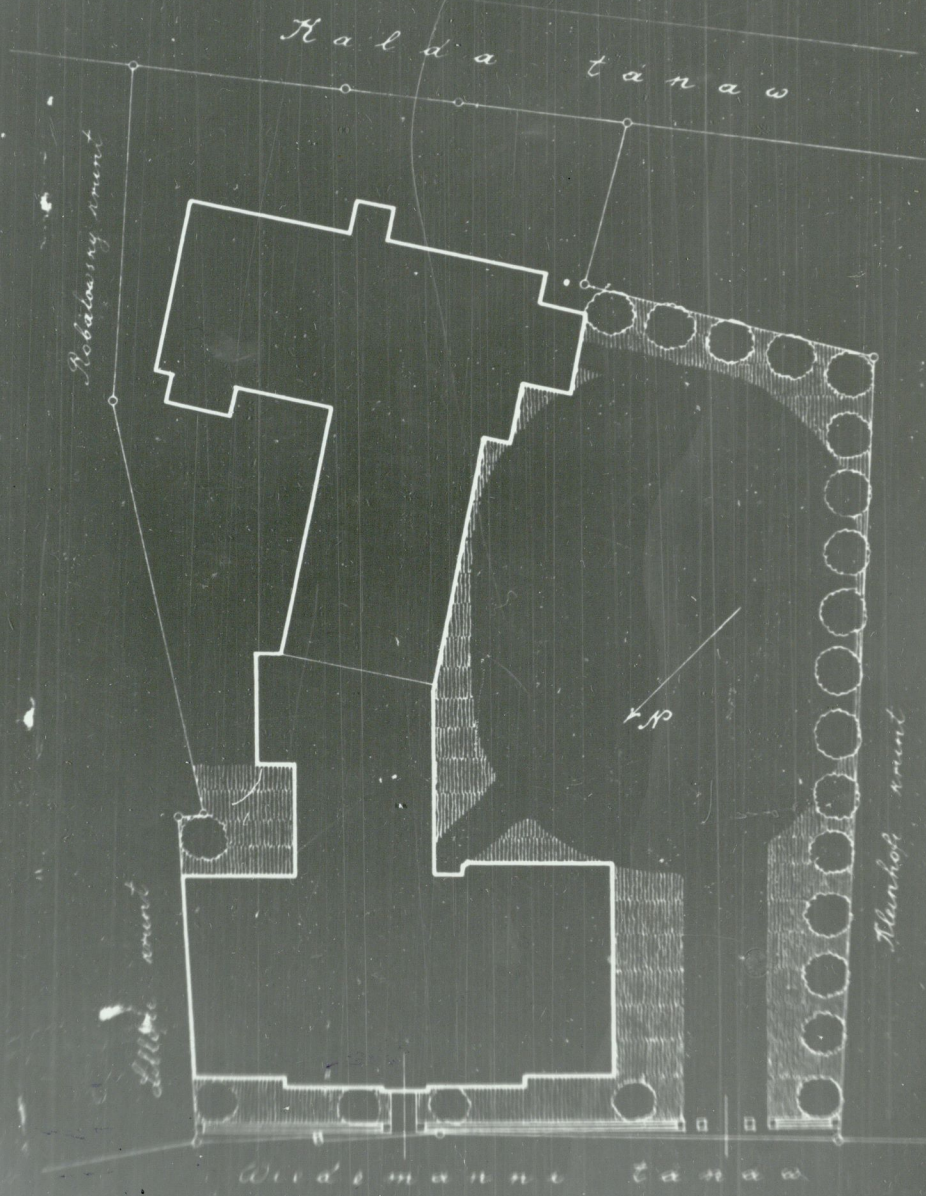
- 21 Stukkornament saali külguste kohal, foto V.Neliku
erakogust. N-19720
- 22 Tallinn, Kinga 6 saali laeroseet. Arhitekt A.Perna, 1924.
foto V.Rinaldo, 1979. N-19721
- 23 Laekarniis samas. N-19722
- 24 Wiedemanni 35 koolimaja peafassaad 1979.a.,
foto V.Rinaldo. N-19723
- 25 Vaade samale koolimajale 1979.a., foto V.Rinaldo
N-19724
- 26 Vaade koolikompleksile 1979.a. - paremalt endine
kreiskool (1803), endine linnakool (1888) ning Lääne-
maa ühisgümnaasium (1927), foto V.Rinaldo. N-19725
- 27 Koolimaja Kalda 6, endine kreiskoolihoone 1979.a.,
foto V.Rinaldo. N-19726

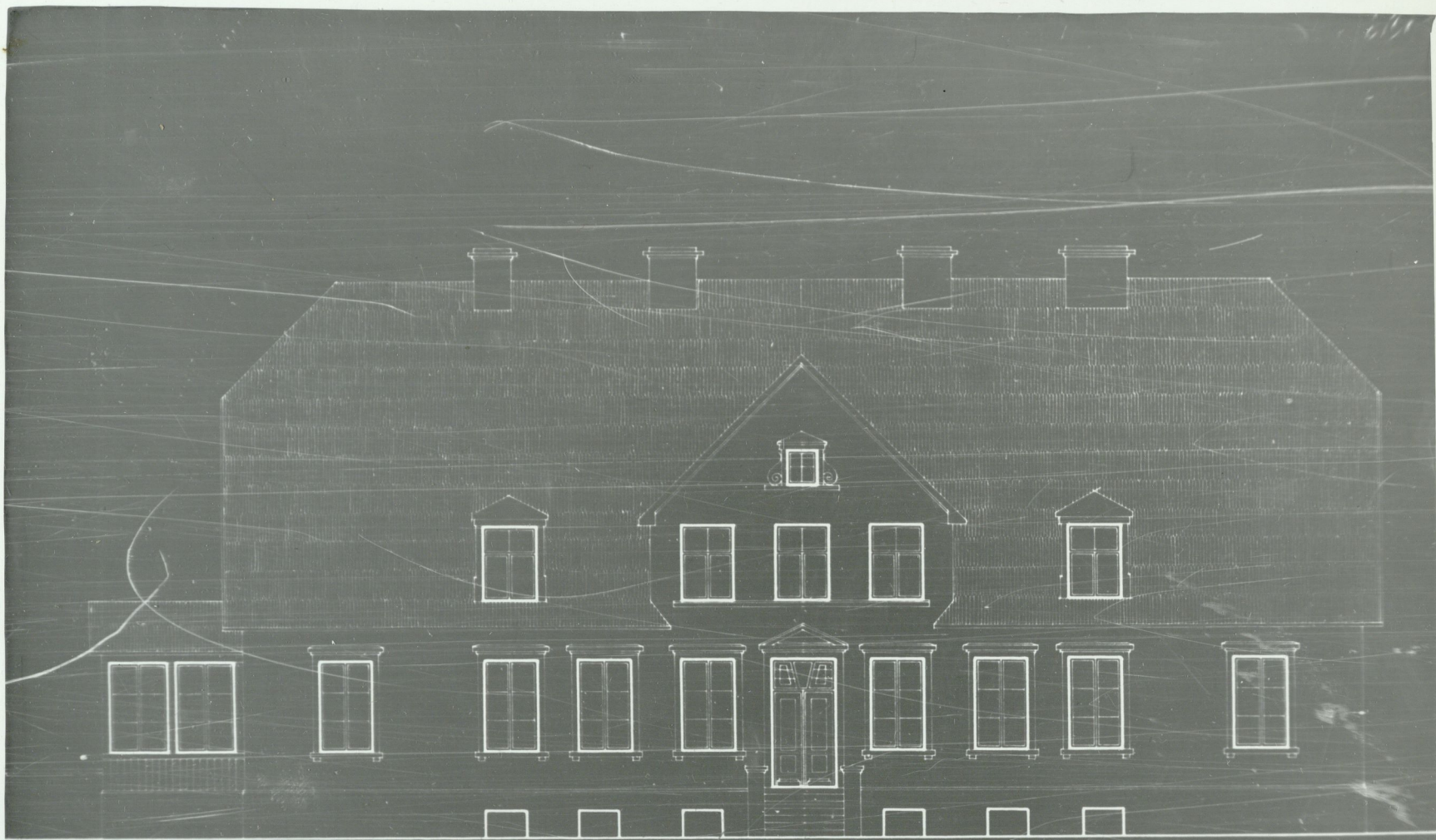
Reprod 13 - 21 - V.Rinaldo

1

Uhisgümnaasiumi projekt Lääni
Marionna Walitsusle, Kaapsalu
linnas, Wiedemanni tanawal.

Asetus plaan

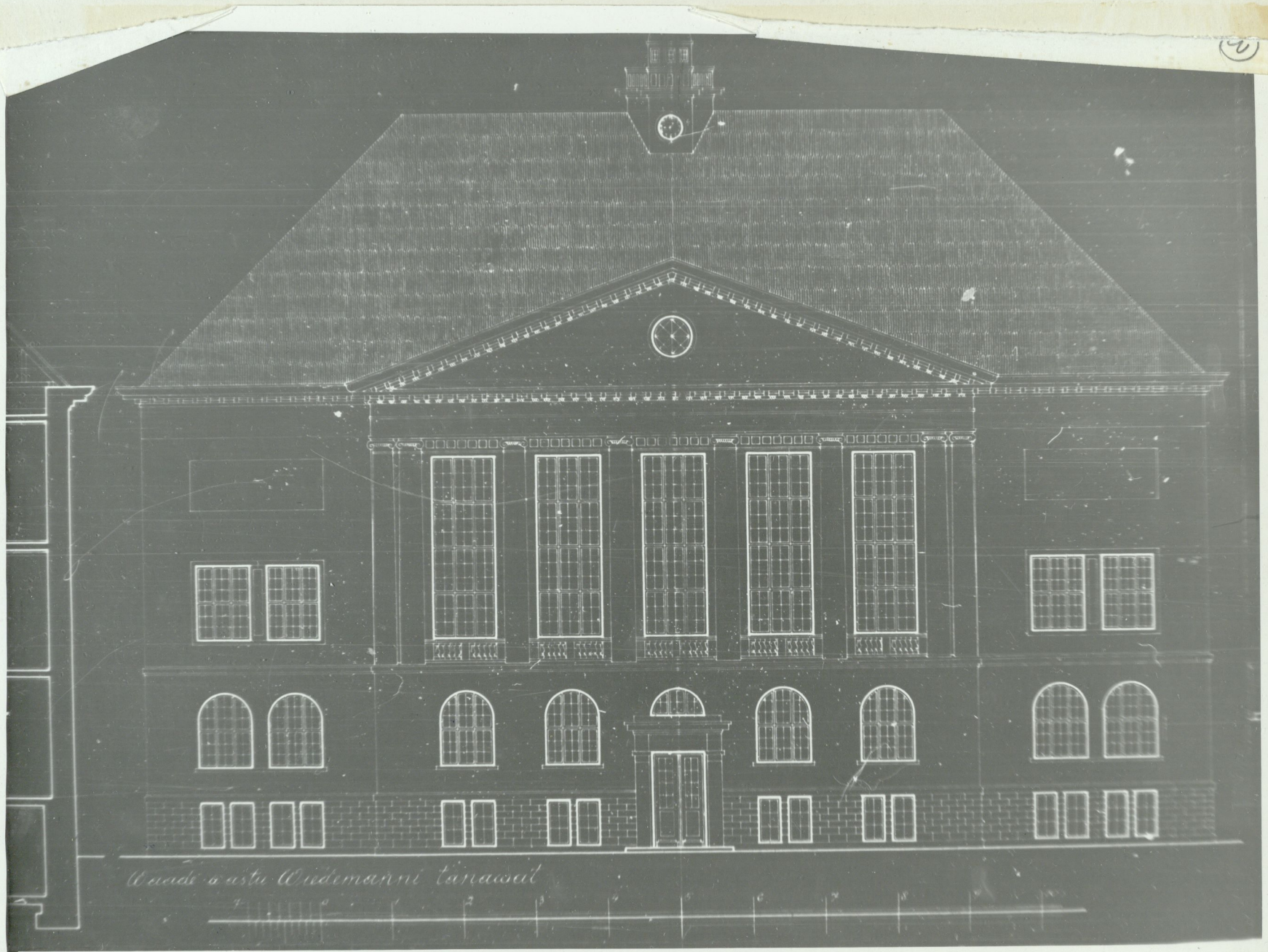




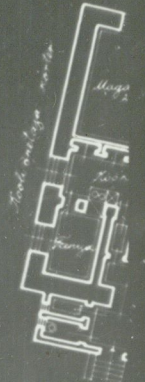
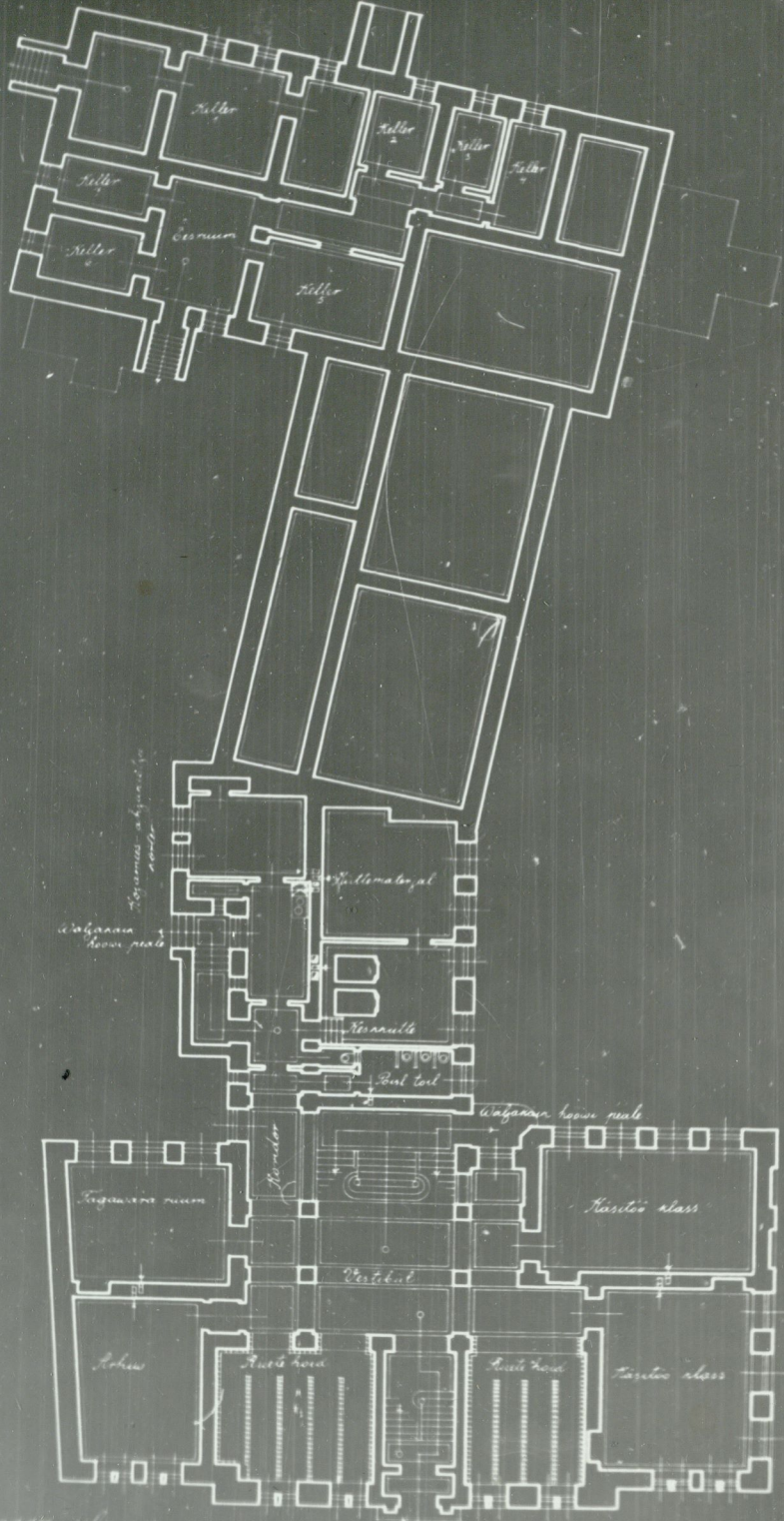
Carra maza restaurant wasta Katedral taruman

Joh. J. D. Erma

20

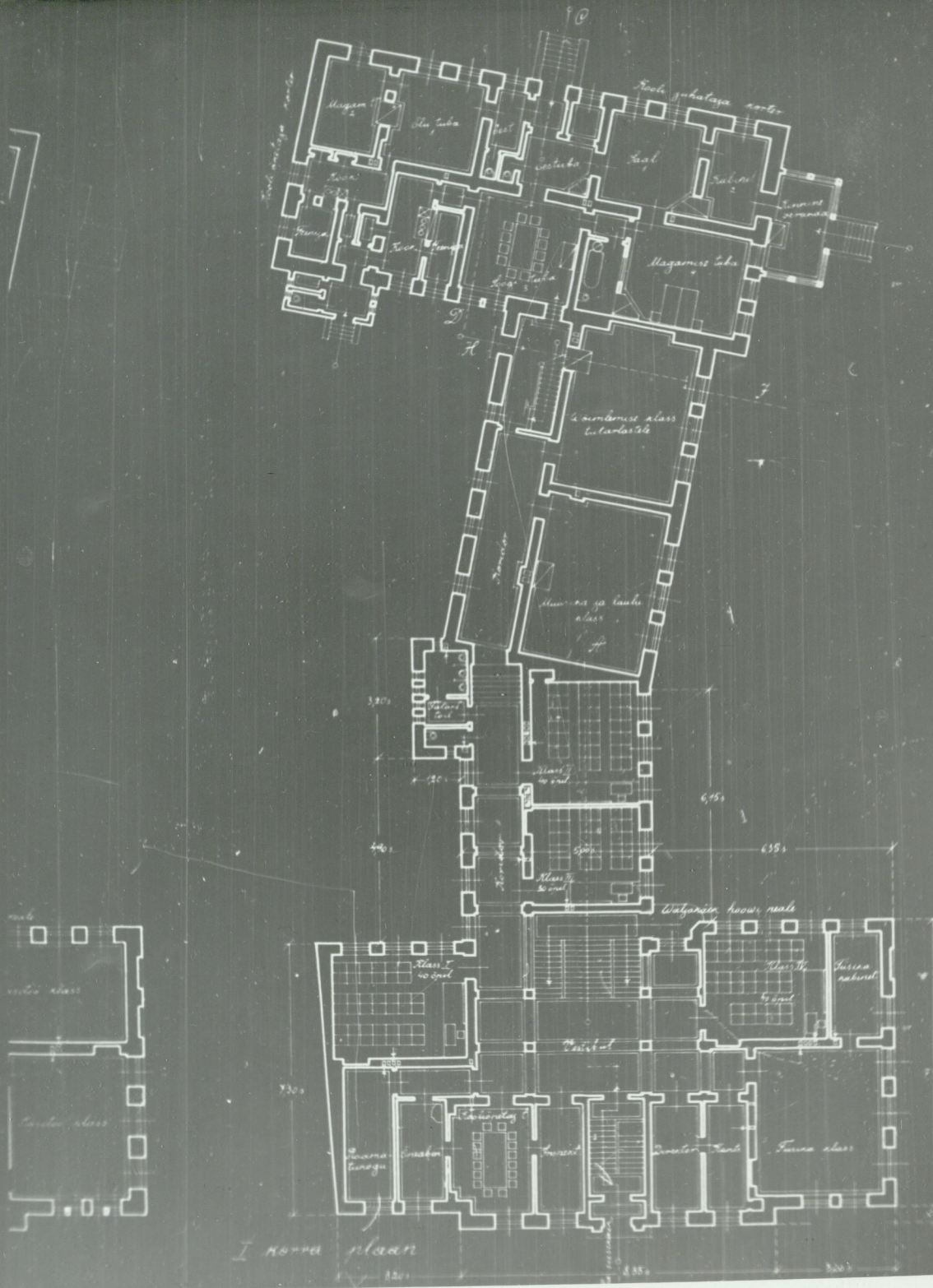


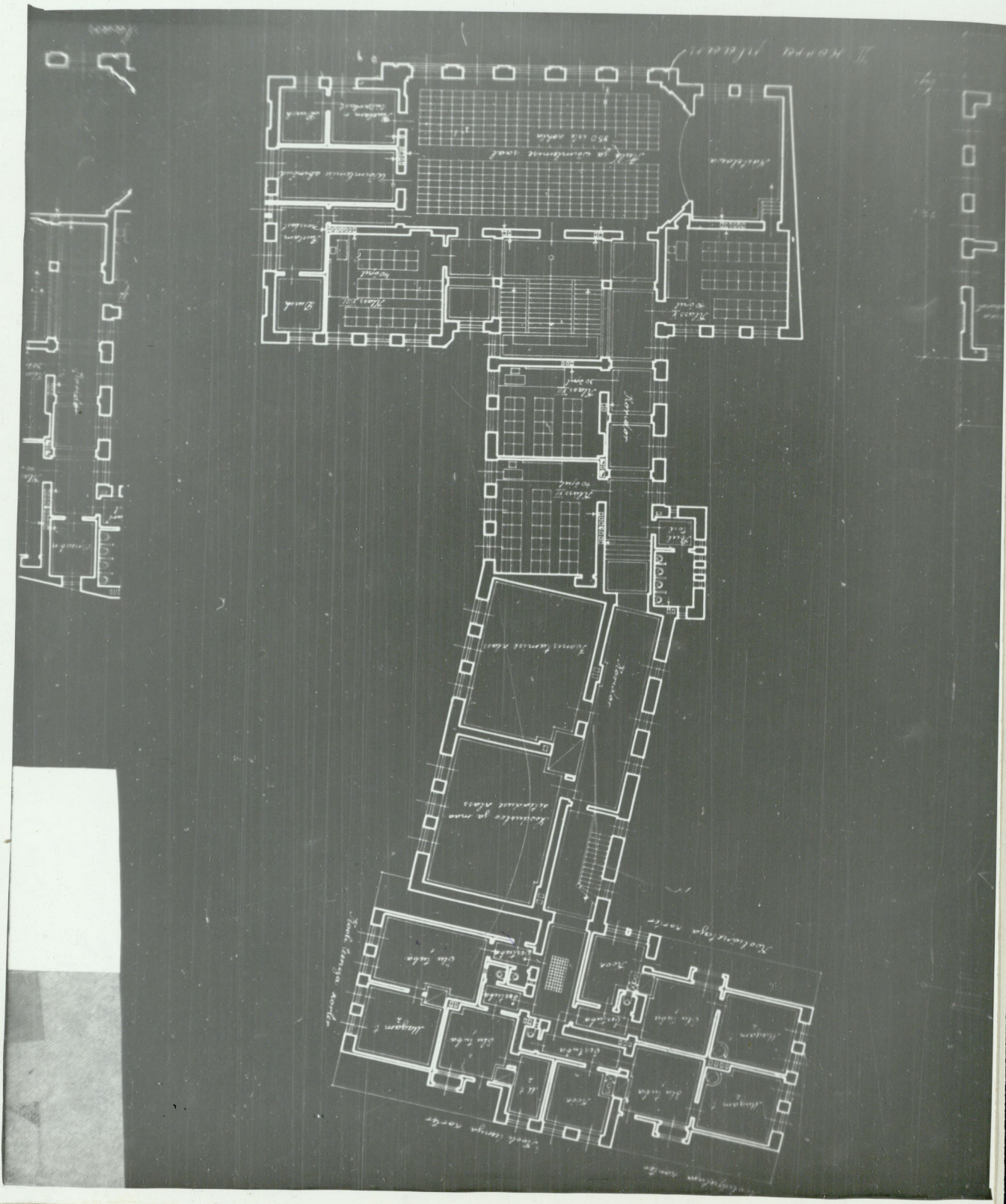
Waade a astu Wudemanni tarawail



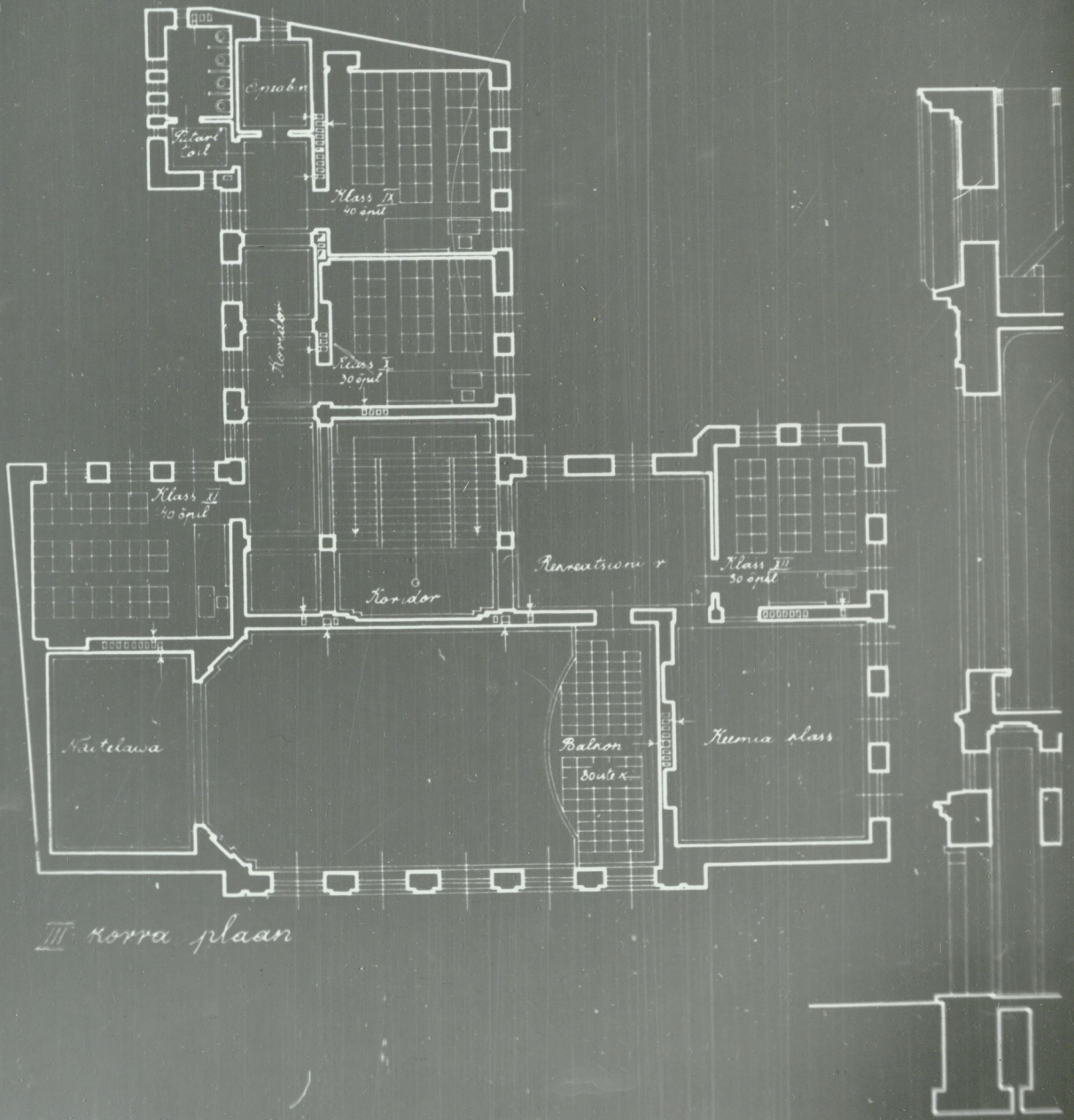
Heldre school plan

I. 1000 100



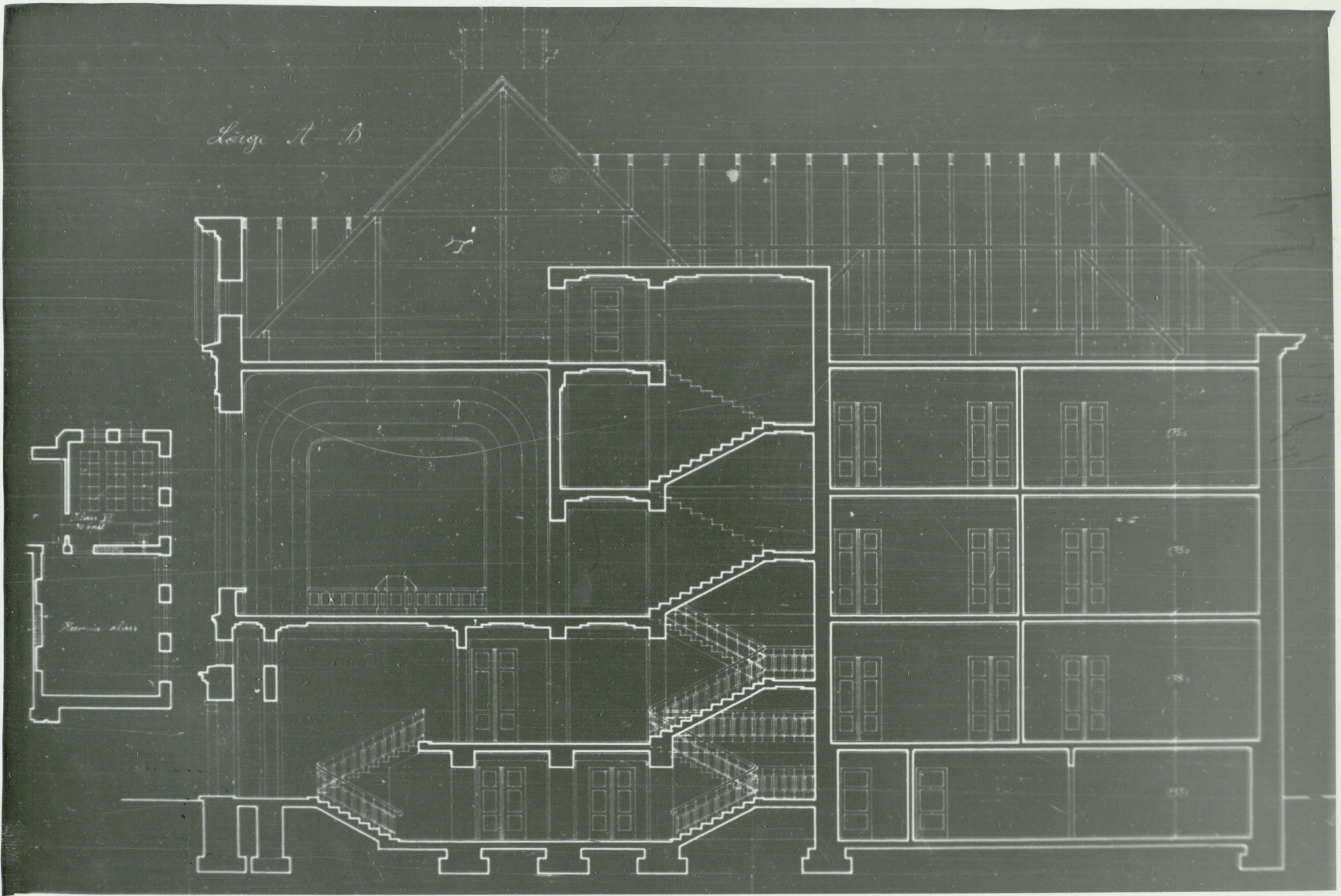


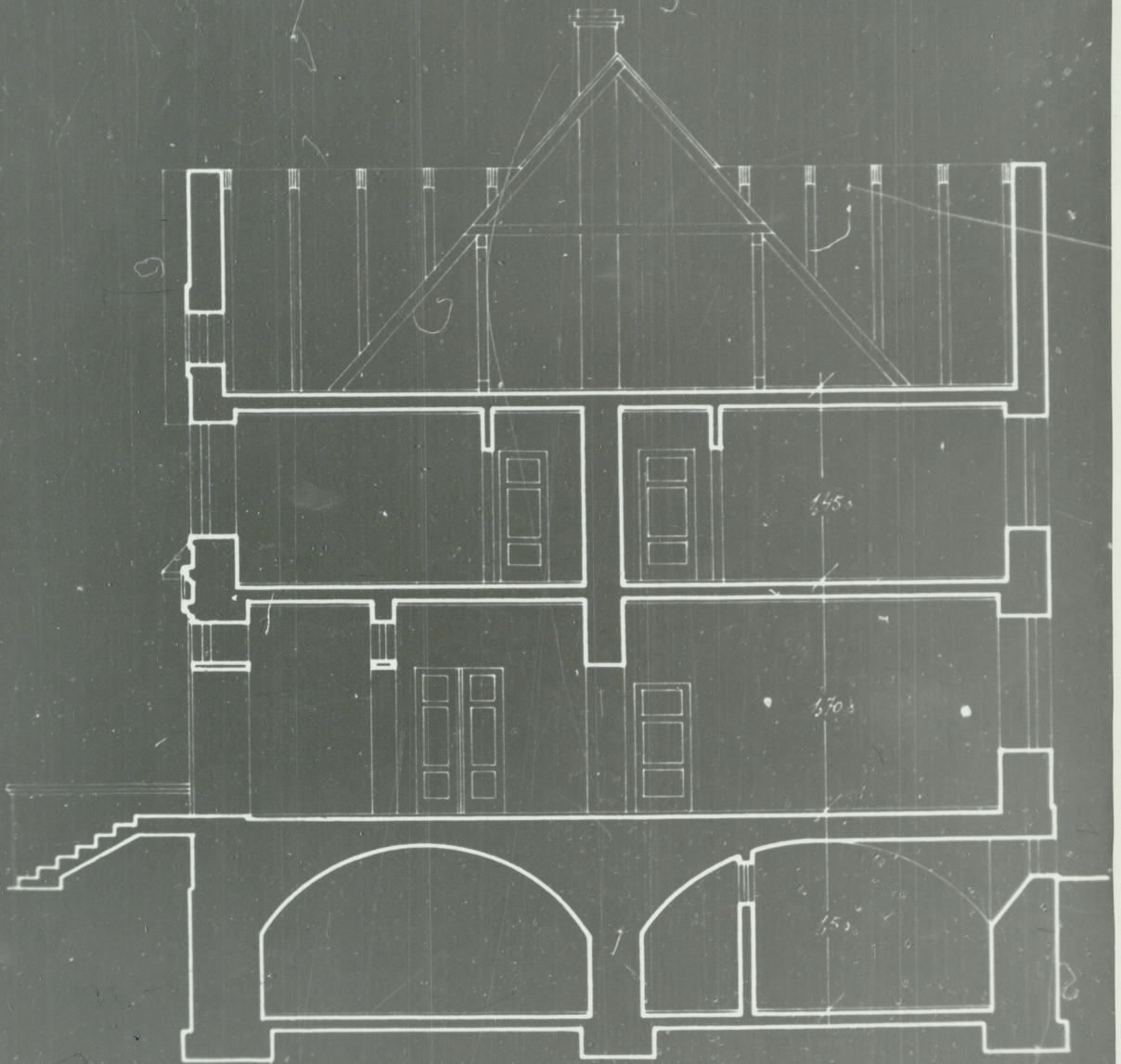
Loige



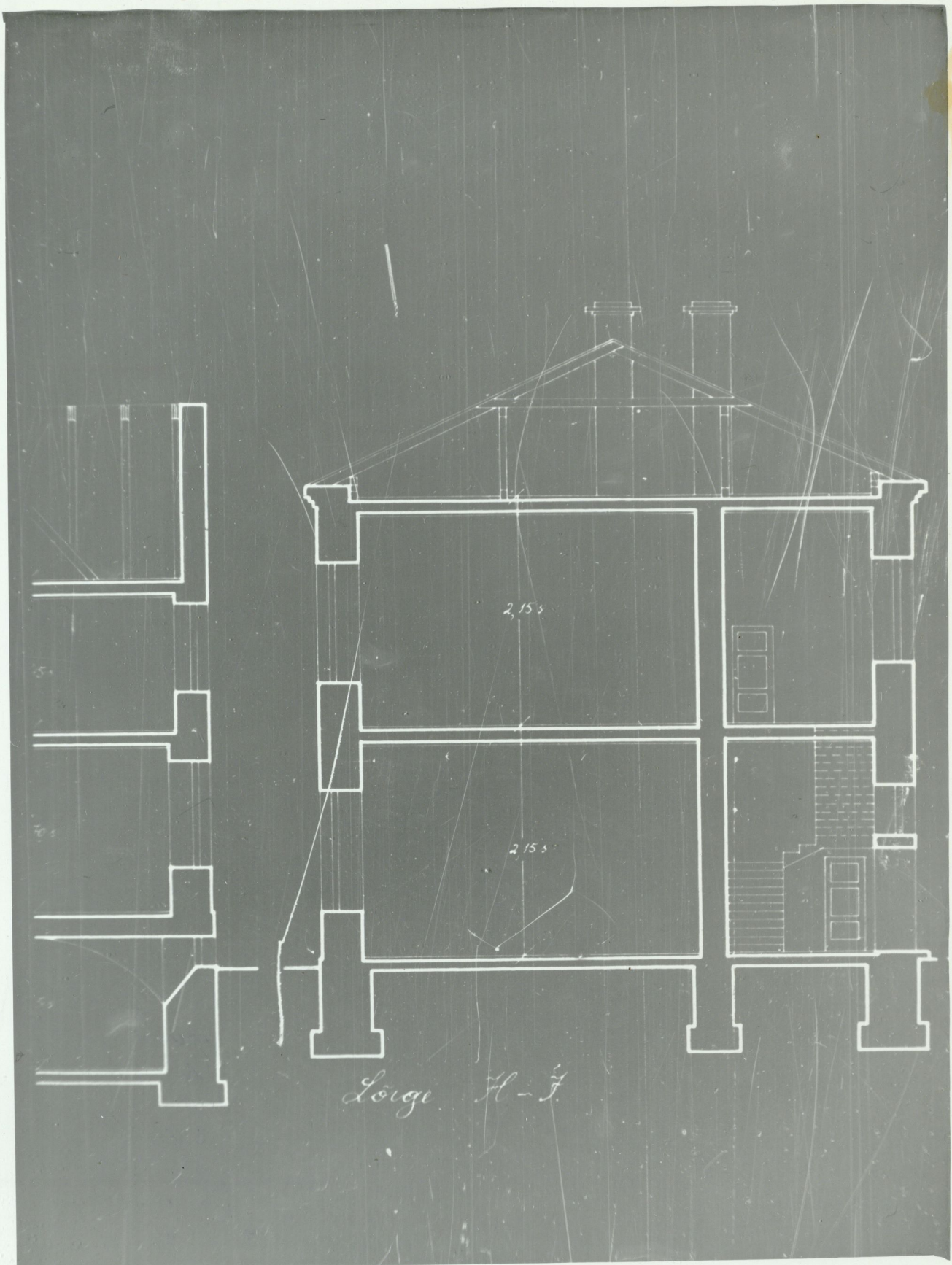
III korva plaan

Large A-B

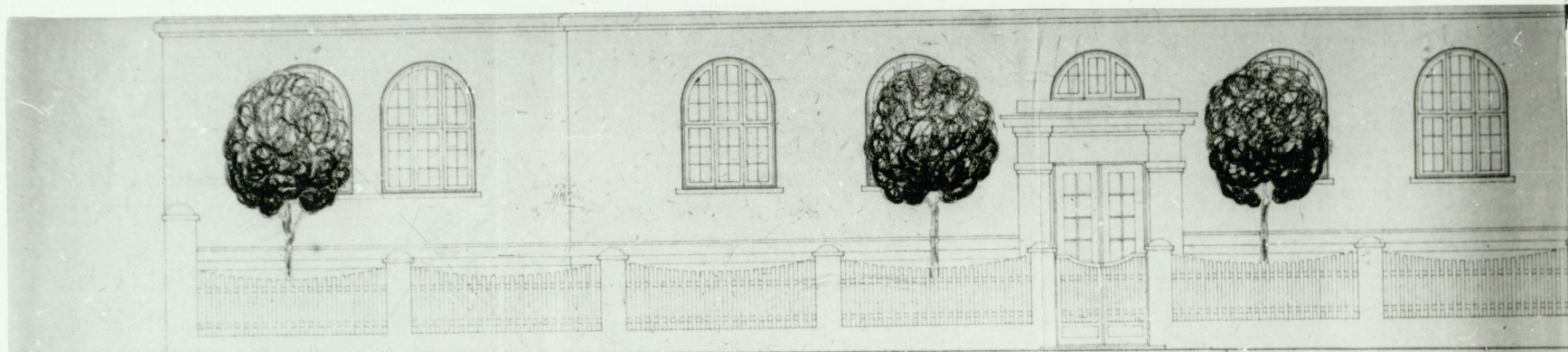




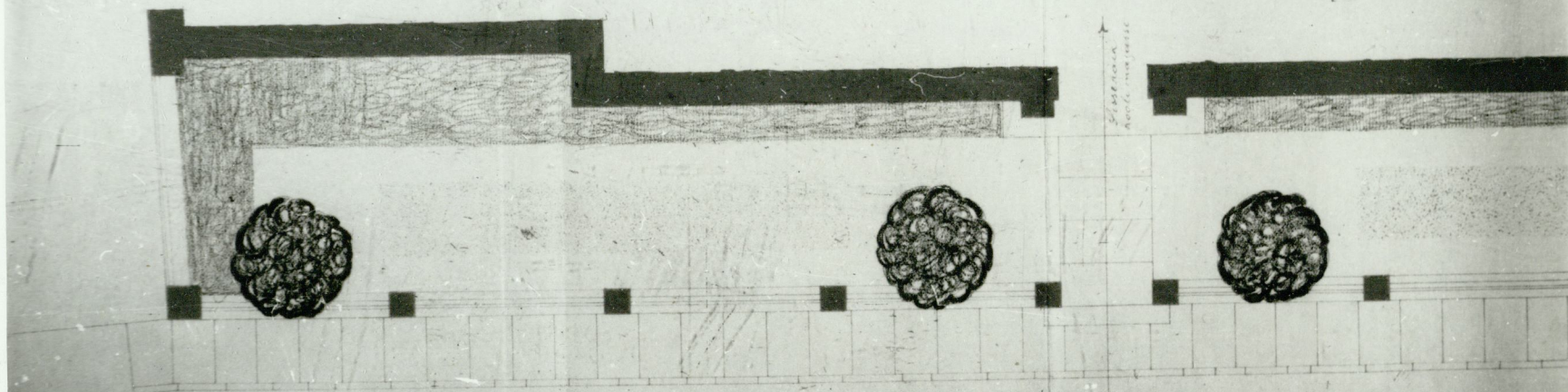
Loige C-D



Lodge H-F



and waste ulitsot



Plaan

0 1 2 3 4

*Kaarsalu ühisgümnaasium
Uulitsa poolse aiia projekt*

