

ERA.T-76.1.10510

A-304

ENSV RIIKLIK EHTUSKOMITEE  
KULTUURIMÄLESTISTE RIIKLIK PROJEKTEERIMISE INSTITUUT

Tellija: Tartu Plastmasstode Katsetehas

Töö nr. III-79061

Sangaste mõisa kõrvalhoonete ja pargi

AJALOOLINE ÜIEND

Instituudi direktor

III osakonna juhataja

Projekti peainsener



*[Handwritten signature]*

*[Handwritten signature]*

H.Uuetalu

A.Sandberg

S.Metama

Tallinn, 1980.

Ajaloolise õiendi koostas:

van. ajaloolane-etnograaf

M. Ernesaks

Sisukord

Sissejuhatus . . . . .	4
I Ajalooline ülevaade . . . . .	6
II Ehitusajalugu . . . . .	10
III Ehituskirjeldus	
1. Kõrvalhooned . . . . .	16
2. Park . . . . .	19
Kokkuvõte . . . . .	22
Kasutatud arhiivimaterjalid ja kirjandus . . . .	23
Fotode nimekiri . . . . .	24
Fotod 1-34	
Lisa nr.1 - Sangaste mõisahooneite situatsiooniplaan 1877.a.	
Lisa nr.2 - Sulaste maja ja kõrvalhoone plaan.	
Lisa nr.3 - Kõrvalhooneite kavandid.	

### Sissejuhatus

Sangaste mõis, mis asub Valga rajoonis Võru-Valga maantee ääres 3 km kaugusel alevikust, on eelkõige tuntud oma peahoone - Sangaste lossi ja mõisa viimase omaniku, kuulsa sordiaretaja krahv Friedrich Georg Magnus von Bergi tõttu.

1881.aastal valminud nimeka balti-saksa arhitekti O.P.Hippiuse poolt kavandatud peahoone on historitsistliku stiili parimaid näiteid Eestis. Tähelepanuväärsed ja arhitektuuriliselt ilmelt mitmekesised on mõisa kõrvalhooned. Peahoone koos kõrvalhoonete ja pargiga moodustavad tervikliku suursuguse ansambli, mis on võetud vabariikliku tähtsusega arhitektuurimälestiste nimekirja (nr.543).

Sangaste lossist, tema arhitektuurilisest väärtusest on kirjutanud perioodikas kunstiteadlane L.Gens.<sup>1</sup> 1978.aastal valmis ENSV Riikliku Ehituskomitee tellimusena lühiaurimus Sangaste mõisahoone kohta.<sup>2</sup> Mõisaansambli olulisest komponendist F. G. M. Bergi poolt rajatud liigirohkest metsapargist võime lugeda "Eesti Looduse" veergudel.<sup>3</sup>

Siiani pole aga käsitlemist leidnud mõisakompleksi arvukas ehitisterühm - majandus- ja abihooned. Praegu on mõisaansambel jaotatud erinevate valdajate vahel. Peahoone kuulub Tartu Plastmasstoodete Katsetehasele, kes aastail

---

<sup>1</sup> Gens, L. Arhitektuurimosaiik. Sangaste loss. "Noorus" nr. 2, 1973.

<sup>2</sup> Viires, J. Sangaste mõisa ajalooline õiend. KRPI arhiiv A-63, 1978.

<sup>3</sup> Kübar, H. Sangaste park, "Eesti Loodus" nr.3, 1974.

1969-1970 teostatud restaureerimistööde käigus kohandas lossihoone pioneerilaagriks, kõrvalhoonete valdajaiks on Jõgeva Sordiaretusjaama Sangaste aretuspunkt ning Sangaste metskond. Selline hoonete jagamine mitme valdaja vahel on teinud võimalikuks lubamatute juurde- ja kõrvalehitiste rajamise, mis on rikkunud ajaloolise ansambli üldmuljet.

Käesolevas töös anname ülevaate mõisa ajalooost, vaatleme ansambli väljaehitamist, tema arhitektuurilist ilmet ning lossipargi kujundust. Püüame selgitada käesoleva ajaloolise õiendi tellijale Tartu Plastmasstoodete Katsetehasele tingimusi, millistega tuleb arvestada täiendavate pioneerilaagri kohtade väljaehitamisel.

Ajaloolise õiendi koostamisel on kasutatud ENSV Riikliku Ajaloo Keskarhiivis säilitatavaid Bergide perekonnaarhiivi materjale (f.1874). Fond on rikkalik, kuid kõrvalhoonete kohta käiv ehitusalane materjal on teisejärgulise tähtsusega (ebaolulised, sageli mitteloetavad skitsid ja visandid). Käesoleva töö lisas toome 1880-nda aasta mõisamaja ja mõned käesoleva sajandi algusest pärinevad hoonete plaanid (mõisatöölisete elumaja, karjalaut, sulaste maja ja koolimaja). Osaliselt jäid need plaanid realiseerimata, kuid oluline on siin jälgida milliste hoonete väljaehitamisele ja milliste tingimuste loomisele mõeldi Sangaste mõisas käesoleva sajandi algul.

## I Ajalooline ülevaade

Sangaste (saksa k. Theal, varasemates dokumentides ja allikais Thaevel, Thoyvell, Toyvel, jne.) on vanimaid muinas-Eesti kihelkondi. Tema asustamisaeag on teadmata, kuid näib, et Sangaste ühes hilisema Karulaga moodustasid enne eestlaste vabadusvõitlust Ugandi maakonna edelapoolseima kihelkonna. Sangaste esineb ajaloolises allikkirjanduses esmakordselt juba 1274.a., millal mainitakse "Tidemannus de Toyvele" nimelist isikut, nähtavasti mõnd aadlikku, kelle olid aheldanud ja hukanud Riia linna kodanikud.<sup>1</sup> Ajaloolase R.Kenkmaa arvamuse kohaselt oli liignimi "de Toyvele" antud koha järele ja ei saa mujalt pärit olla kui Sangastest, mis kandis keskajal sellega sarnaseid nimekujusid. Kihelkonna saksakeelne nimetus "Theal" on moodustatud vanematest nimekujudest.

Kihelkonna eestikeelne nimetus Sangaste on aga pärit mõisalt (saksa k. Sagnitz, Schloss Sagnitz, Sagniez, jne.). Sangaste mõis oli keskajal Tartu piiskopi omanduseks ja tema suveresidentsiks. Poola ajal jäi mõis riigi kätte ning moodustas mitme naabermõisaga nn. majandusmõisa. Rootsi aja algul liideti temaga kaheksa sõdade tagajärjel tühjaks või peremeheta jäänud mõisa. Selle hiiglasuure mõisatekompleksi, kus oli küll ainult 31 asustatud adramaad ja 81 talupoega, kinnitas kuningas Gustav Adolf 10.veebr. 1626.a. Norrköpingi lepingu alusel rüütel Christoph Ludwig Raskele.<sup>2</sup>

---

<sup>1</sup> Kenkman, R. (Kenkmaa, R.). Sangaste kihelkonna ajalugu, Tartu 1932, lk.3.

<sup>2</sup> Valgamaa. Koguteos "Eesti". Tartu, 1932, lk.443.

Peagi eraldusid mõisatekompleksist Keeni ja Vaalu mõis ning Valga linn. Ülejäänud mõisad langesid rootsi aja lõpul reduktsiooni teel riigi kätte.

Põhjasõda laastas Lõuna-Eestit, sealhulgas ka Sangastet tugevasti. 30.dets. 1725.a. kinkis Peeter I Sangaste koos Karula ja Kaagjärve mõisaga vene vägede sõjakomissarile kindralmajor Ivan Mihhailovitš Golovinile. 1765.a. päranduslepingu kaudu läksid Sangaste ja Kaagjärve mõisad vürst Aleksander Nikolajovitš Golitsõnile. Viimane pantis mõisa 1797.a. 250.000 rbl. eest Carl Georg Arpshofenile, kelle lesk 20.apr.1808.a. sõlmitud tehingu tulemusel müüs 243.000 rbl. eest õuenõunik Friedrich Georg von Bergile.<sup>1</sup>

Seega 1808-1938.aastani oli Sangaste mõis Bergide valduses. Bergid olid kuulsamaid balti-saksa suguvõsast, kes elasid Eestis alates 16.sajandist. Krahvitiitli tõi suguvõsa Sangaste esimese peremehe Friedrich Georg von Bergi poeg Friedrich Wilhelm Rembert von Berg (1794-1874).<sup>2</sup> Ta alustas noore ohvitserina Napoleonivastases võitluses 1812.a., võttis osa Vene-Türgi sõjast 1828-1829, sai kindrali aukraadi ning Krimmi sõja ajal nimetati Soome kindralkuberneriks. Teenete eest isevalitsusliku korra kaitsel tõsteti F.W.R.v.Berg 1856.a. krahviseisusesse. Aastatel 1839-1851 oli F.W.R.v. Berg Sangaste mõisa omanik, kuid 1851.a. kinkis selle oma vennale Gustavile.<sup>3</sup>

1873.a. läks mõis F.W.R.v.Bergi lapsendatud (seega krahvitiitli saanud vennapojale) Friedrich Georg Magnus von Bergile. Viimane Sangaste krahv F.G.M.v.Berg (1845-1938) oli

<sup>1</sup> RAKA, f.1874, nim.1, sü.2328, l.2.

<sup>2</sup> Genealogisches Handbuch der baltischen Ritterschaften, Band I, 1929-1931, lk.661 jj.

<sup>3</sup> Deutschbaltisches Biographisches Lexikon (1710-1960) 1970, lk.50.

laia silmaringi ja mitmekülgsete huvidega mees. Kuigi teda tuntakse peamiselt Sangaste rukki aretajana, tegeles ta ka paljude teiste põllukultuuride aretustööga, loomakasvatusega, põllu- ja majapidamistöõde mehhaniseerimisega, leiutas rea põllumajandusseadmeid (1893.a. Chicago maailmanäitusel sai Bergi viljapuhastusmasin I auhinna), teostas melioratsioonitööd, avaldas reisikirju ja põllumajandusalaseid artikleid, aastast 1888 oli Liivimaa Üldkasuliku Ökonoomilise Seltsi esimeheks.<sup>1</sup>

Alljärgnevalt iseloomustame Sangaste mõisa majanduselu 19.saj. lõpul 20.saj. algul, sellest sõltus suurel määral mõisa ehitustegevus.

19.sajandi kolmandal veerandil oli Sangaste üks jõukamaid Lõuna-Eesti mõisaid, mille koosseisu kuulusid Erme, Tiido ja Sarapuu karjamõisad. Kui 19.saj. I poolel olid peamiselt sissetulekuallikateks viinapõletamine ning nuumhäregade kasvatamine (viin müüdi kroonule ja küllalt palju sellest tarbiti ka mõisaterritooriumil asunud üheksas kõrtsis),<sup>2</sup> siis sajandi viimasel veerandil mindi üle ajakohasematele majandamisviisidele.

F.G.M.v.Berg pani suurt rõhku tõukarjakasvatamisele (hobused, lehmad). Mõisal oli meierei, kus töödeldi ümber piima. Piima ja piimasaadusi turustati Peterburis. Loomadele sööda baasi kindlustamiseks kuivendati ning rajati uusi kultuurheina- ja karjamaid. Mõisas arendati iluaiaandust ning puuviljakasvatust, ehitati triiphooneid ja rajati õunaaedu.

Erme karjamõisas töötasid villavabrik, värvimis- ja vanutuskoda.<sup>3</sup>

<sup>1</sup> Eesti biograafilise leksikoni täienduskõide, Tartu-Tallinn 1940, lk.26-27.

<sup>2</sup> Kahk, J. Sangaste mõisa majapidamine ja mõningaid Eesti mõisate majandusliku arengu probleeme hilisgeodalismi perioodil ENSV TA Toimetised, Ühiskonnateadused, 27/1, 1978, lk.22.

<sup>3</sup> Kröger, H.W. Livländisches Verkehrs- und Adressbuch für 1892/93, Band II, Riga, 1892, lk.75.



Sangaste mõis saavutas oma majandusliku hiigelaja enne I Maailmasõda, mil soodsat turukonjunkturi ja majanduslikku tõusu arvestades valitses suur nõudmine põllumajandussaaduste järel.

1919.a. mõisate võõrandamise maaseadusega jäeti Sangaste mõis ühes karjamõisatega omanikule krahv Bergile arvestades tema teeneid põllumajanduse edendamise seisukohalt. Mõisa põllumajanduslik maa ulatus üle 3.300 tiinu, metsad läksid riigi valdusesse.<sup>1</sup>

Nagu asjade edaspidine käik näitas, ei suutnud krahv Berg enam endist viisi majandada. 1926-ndaks aastaks oli mõisamajapidamises 10 miljoni ümber võlga. Mõis võõrandati, mille käigus võeti riigile üle 50 hoone väärtusega enam kui 40 miljonit krooni.<sup>2</sup> Krahv F.G.M.v.Bergi käsutusse jäi 209 vaka-maa ulatuses heina-, õarja- ja põllumaad ning loss koos neljateist kõrvalhoonega.<sup>3</sup> Põllutööministri otsuse kohaselt 26.VI 1926.a. asutati Sangaste mõisa sangaste rukki sordiaretusjaam, mis tegutses Eesti Sordiparanduse Seltsi juhatuse ja kontrolli all.<sup>4</sup>

---

<sup>1</sup> "Päevaleht" nr.4, 1926.a.

<sup>2</sup> ORKA, f.1500, nim.1, sü.3732, l.23.

<sup>3</sup> ORKA, f.1633, nim.3, sü.187, l.49.

<sup>4</sup> Samas, l.187.

## II Ehitusajalugu

Esimese ülevaate kõrvalhoonete hulgast ja asetusest saame 1814-ndast aastast pärinevalt mõisasüdamiku kaardilt (foto 1). Siin näeme tolele ajale iseloomulikku hoonete asetust, mis üldjoontes on säilinud tänapäevani. Kõrvalhooned paiknevad korrapäraselt ümber peahoone esise väljaku. Peahoonest paremale ja vasakule jäävad aidad, arvatavasti ka mõisavalitseja ja teenijate majad (kõigi ehitiste nimed pole kaardil märgitud). Peahoone vastas üle õue sõidutee ääres asuvad suur viljaait ja sõiduhobuste tall. Sõiduhobuste tallist paremal on kaardil märgitud □-kujuline karjalautade kompleks koos karjaaiaga.

Tüüpilistest mõisasüdamike hoonetest veidi eemale on rajatud terve rida mõisale vajalikke majapidamishooneid nagu linnaserehi, sepikoða, härjatallid jne. Aluseks võttes 1814. a. mõisahoonete asendiplaani ning lähtudes ajastu stiilist ja ehitusmaterjalidest, on alus arvata, et 19. sajandi algupoole hoonestusest on tänapäevani säilinud, kuigi osaliselt muudetud ja ümberehitatud kujul, kolm hoonet. Need on mõisaõue sisesõidu juures asuvaad endine sõiduhobuste tall ja viljaait ning peahoonest vasakul endine valitsejamaja (praegune sordiaretuspunkti kontor). Sõiduhobuste tall ja valitsejamaja on ehitatud saviplonnidest ning üle krohvitud. Nimetatud sõiduhobuste talli ehitamise aeg on meil teada, aasta 1813. Võib arvata, et ka valitsejamaja ehitamine kuulub enam-vähem samasse ajajärku. Selle oletuse tõenäosust aitavad kinnitada faktid, mõisa ajalooost. Nimelt aastast 1808 läks Sangaste mõis

Bergide suguvõsa valdusesse, eelnevalt olid aga siin peremehed tihti vaheldunud, mis kahtlematult ei tulnud kasuks mõisa ehitustegevusele. Uuel perspektiivitundega valdajal, kelleks oli vaieldamatult esimene Sangaste Berg, tuli alustada uute hoonete ehitamisega. Seega kõigi eelduste kohaselt oli 19. sajandi teisel aastakümnel ehitustegevuse mõningane elavnemine.

Vaadates 19. sajandi 60-ndatest aastatest säilinud mõisasüdamiku hoonete asendiplaani (foto 2) ja võrreldes seda 1814. a. omaga, me ei märka siin erilisi muudatusi hoonete arvus ja asendis. See muidugi ei tähenda, et ehitustegevust mõisas ei toimunud. Arvatavasti rajati osa uusi hooned vanadele kohtadele ning ehitati välja karjamõisate (neid oli Sangastel 3) majanduskomplekse. 1867-ndast aastast pärineb viinavabriku, viljakuivati, härja- ja hobusetalli ning mitme teise abihoone ehitamiseks vajaminev materjalide arvestus.<sup>1</sup> Olgu mainitud, et kõigi eelpoolnimetatud hoonete ehitamiseks vajati maa- ja telliskivi. Järelikult pidi mõisal olema oma telliselööv.

Ülevaate Sangaste mõisa hoonete asendist (osaline situatsiooniplaan vt. lisa 1)<sup>2</sup> gabariitidest, ehitusmaterjalist, tehnilisest seisukorrast ja maksumusest 1877-ndal aastal saame alljärgneva tabeli põhjal.<sup>3</sup> (Möödud on antud sildades.)

---

<sup>1</sup> RAKA, f.1874, nim.1, sü.2673, l.3-4.

<sup>2</sup> RAKA, f.1874, nim.1, sü.2707, l.74.

<sup>3</sup> RAKA, f.1874, nim.1, sü.2707

	Pikkus	Laius	Seinad	Katus	Seisukord	Maksumus
1. Härrastemaja	22	7	puu	papp	vana, kuid hooldatud	4850
2. Puukuur	lammutamisele määratud					
3. Ait	9	4	puu	sindel	hea	520
4. Valitseja- maja	14 $\frac{1}{2}$	6 $\frac{4}{6}$	savi- plonn	katuse- kivi	hästi hooldatud	2300
5. Triiphoone						
6. Valitseja tall	11	4 $\frac{2}{6}$	puu	papp	hea	500
7. Suur ait	20	7	savi- plonn	katuse- kivi	hea	1800
8. Abivalitseja- maja	10	7	savi- plonn	Katuse- kivi	hea	2000
9. Viljaait	25	6	vahvärk	sindel	hea	1500
10. Sõiduhobus- tetall	19	7	savi- plonn	sindel	hea	1800
11. Vankrikuur	23 $\frac{1}{2}$	4 $\frac{4}{6}$	tellis- kivipos- tide ve- hel palk- seinad	$\frac{1}{2}$ papp $\frac{1}{2}$ sindel	hea	1700
12. Ait	8 $\frac{1}{2}$	2 $\frac{4}{6}$	puu	laud	hea	650
13. Karjalaut	35	5	savi- plonn	õlg	hea	2000
14. Õleküün	20	6	puu	õlg	hea	1000
15. Karjalaut	35	5	savi- plonn	õlg	hea	2000
16. Sealaut	14	3	kivi	õlg	hea	400
17. Karjatalita- jate elamu	14 $\frac{1}{6}$	4	maa- ja tellis- kivi	katuse- kivi	hea	1200
18. Piimakelder						
19. Triiphoone						
20. Triiphoone						
21. Õllekõök						

	Pikkus	Laius	Seinad	Katus	Seisukord	Maksumus
22. Sulastemaja	12 $\frac{1}{6}$	6	kivi	katuse- kivi	vana	1500
23. Küün						
24. Härjatall	24	5	savi- plonn	õlg	hea	1400
25. Õleküün	8	5 $\frac{5}{6}$	puu	õlg	vana	500
26. Paasanimaja	9	5	puu	sindel	vana	500
27. Töölistemaja	20	4	puu	õlg	vana	700
28. Saun	4	3	puu	sindel	hea	230
29. Töölistemaja	19 $\frac{1}{6}$	5 $\frac{1}{6}$	savi- plonn	sindel	hea	1900
30. Küün	15	7 $\frac{1}{6}$	puu	õlg	vana	800
31. Läätserehi	26 $\frac{1}{2}$	6	savi	õlg	hea	1830
32. Sulastemaja	16	5 $\frac{1}{6}$	puu	sindel	hea	1000
33. Sulaste ait	11 $\frac{1}{6}$	5	puu	sindel	hea	800
34. Sulaste laut	10 $\frac{2}{6}$	5	puu	sindel	hea	580
35. Masinahoone	18	10	kivi	sindel	hea	1480
I juurdeehitus	7 $\frac{5}{6}$	5 $\frac{3}{6}$	palgid tellis ja maskivi	sindel	hea	1840
II juurdeehitus	3 $\frac{3}{6}$	3 $\frac{1}{6}$	tellis- kivi	sindel	hea	90
36. Tööhobuste tall	18	5	tellis- kivi	sindel	hea	1200
juurdeehitis (tallipobi maja)	5	5	tellis- kivi	sindel	hea	600
37. Rehi	16	5	puu	sindel	uus	800
38. Viljaküün	14	9	tellis- kivi postide vahel puuseinad	sindel	uus	1170
39. Sepikoda	9	4	kivi + tellis- kivi	katuse- kivi	hea	900
46. Pumbamaja			tellis- kivi	katuse- kivi		150

Nagu eelpooltoodud hoonete ülevaatest selgub, on meil tegemist rohkearvalise majandushoonete kompleksiga, mis on üldiselt heas tehnilises seisukorras, ainult üksikud hooned (puukuur, küün, triiphooned) on lammutamisele määratud. Ehitusmaterjalidest domineerivad seinte osas puu ja savi, arvatavasti uemate ehitiste puhul kasutati ka telliskivi. Katusekattteks on sindel, katusekivid, vähesel määral õlg. Kahjuks ei saa me aga ülaltoodud materjalide põhjal ülevaadet hoonete arhitektuursest illest. Arvata võib, et mitmed hooned, eelkõige peahoone ei vastanud enam aja- ja stiilinõuetele ning uue omaniku Friedrich Georg Magnus von Bergi arenenud maitsele. Kuna mõisamajandus oli küllalt jõukal järjel ja tänu onu Friedrich Wilhelm Rembert von Bergi rikkalikule pärandusele, sai võimalikuks 19. sajandi viimasel veerandil ja käesoleva sajandi algul uute stiilsete ajakohaste ehitiste rajamine.

Esimesena alustatigi 1880. aasta veebruarikuus esindusliku peahoone ehitustöödega (projekteerimis- ning ehitusküsimustega tegeldi alates 1874. aastast).<sup>1</sup> 1881. a. märtsikuus keiser Aleksander III kroonimispühal toimus mõisahoonete sisseõnnistamine.<sup>2</sup>

1890-ndatel aastatel jätkus hoogne ehitustegevus majandushoonete rajamisel. Aastail 1889-90 ehitati Eestimaa mõisaarhitektuuri unikaalsemaid loomalaudu (vt. foto 22), mis hävitati 1930-ndate aastate paiku, telliskivid müüdi ehitusmaterjaliks. Unikaalne kaheksatahuline tallihoone mõisasüdame läheduses (Sangaste Vastsemõisas) langes taleroaks alles hiljuti.

<sup>1</sup> Viires, J. Sangaste mõisahoonete ajalooline õiend. KRPI arhiiv A-63, 1978, lk. 16.

<sup>2</sup> Valgamaa, lk. 444.

Allesjäänud tellisemüürid pakuvad ka praegu huvi kui omaaegse põllumajandusliku ehituse novaatorlik näide.

Omaaegsest rikkalikust majandushoonete kompleksist on tänapäevani säilinud vaid väike osa. Eelpoolnimetatud 19. sajandi algusest pärineva kolme hoone kõrval (valitsejamaja, sõiduhobuste tall, ait) on 19. sajandi lõpu ja 20. sajandi alguse ehitusperioodist säilinud veel mitmeid huvipakkuvaid hooned - veetorn, kastellilaadne hobusetall koos töllakuuri ja tallimeeste elamuga.

### III Ehituskirjeldus

#### 1. Kõrvalhooned

Nagu ehitusajaloost selgus, kuuluvad Sangaste mõisa kõrvalhooned kahte ehitusperioodi. Esimene neist langeb 19. sajandi esimestesse aastakümnetesse, teine mainitud sajandi viimasesse veerandisse ning käesoleva sajandi algusesse.

Alljärgnevalt vaatleme varasemasse ehitusjärku kuuluvate hoonete arhitektuurset ilmet. Kõigi selgemini on loetavad ajastule omased stiilitunnused peahoonest vasakul asuval endisel valitsejamajal (praegune sordiaretuspunkti kontor). Hoonel on maakivist vundament, saviplonnidest laotud krohvitud seinad ning katusekividega kaetud poolkelpkatvus. Hoone on väliskujunduselt võrdlemisi lihtne, kuid tänu tagasihoidlikele klassitsismile omastele dekoorielementidele (krohvräämistus ümber akende, võrdlemisi lai profileeritud räästa ja otsaviilude krohvkarniis, kahe välisnurga kvaaderrusteering) mõjub ta arhitektuurset rikkaliku, kuid seejuures sõjakana näiva peahoone taustal rahustavalt.

Kahtlemata on hoone välisilmes aegade jooksul toimunud mõningaid muudatusi. Nii on esifassaadi akendel kaasaegne ruudujaotus (originaalsed aknaraamid vt. foto<sup>10</sup>), tagafassaadile on ehitatud kinnine laudseinte ja klaasakendega rõdu, kuid need ei suuda kahandada hoone proportsioonilist, tema arhitektuurilist väärtust.

Põhiplaanilt jaotab valitsejamaja 2/3 ulatuses keskkoridor, ülejäänud eraldiasuvasse hooneossa pääseme sissepääsuga otsafassaadil. Nimetatud hooneosa all paiknevad võlvitud lagedega keldrid.



Koridoriga majapooles on säilinud üksikuid huvitavaid sisekujunduslikke detaile. Vaadelgem kõigepealt koridori kahepoolega tahvelust (foto 12). Uksel on säilinud dekoratiivseid sepiselemente: uksehinged (foto 16), pressitud mustriga vertikaalselt liikuv riiu uksepoole sulgemiseks ülevalt (foto 15), klõpsuga uksekäepide (foto 14) ning ukse vastasküljel asuv tõstetav ukselink (foto 13). Koridoris on vana laiadest laudadest pörand. Koridori seinte ülaosa läbi-  
vad keermelised metallist tõmbitsad, mis hoiavad kinni välisseinte tugevdamiseks pandud kolme müüriankrut (foto 11).

Peahoone vastas üle õue kahel pool sissesõiduteed asuvad sõiduhobuste tall ja kuivatiga viljaait.

Sõiduhobuste talli seinad on laotud saviplonnidest ning krohvitud. Praegu on hoonel eterniidist poolkelpkatvus (varem sindlikatvus). Hoone sisemuses on aegade jooksul tehtud muudatusi, väliskuju on siiski säilinud.

Viljaait on pikk krohvitud seinte ja kõrge viilkatusega massiivne ehitis. Esifassaadi madalad kuid laiad krohvraamistusega aknad on paigutatud sümmeetriliselt kahele poole ust. Selline uste ja akende korrapärane paigutus loob nautitava rütmi. Kuivati osa pärineb tõenäoliselt 20.saj.algusest.

Edasi vaatleme 19.sajandi viimasel veerandil ja sajandi vahetusel rajatud stiilseid kõrvalhooneid.

Teame, et peahoone projekteeris tuntud balti-saksa arhitekt O.P.Hippius, kes sündis 1883.aastal. Meid huvitavad kõrvalhooned, (laut, hobusetall ja veetorn) on veidi hiljem ehitatud. Võib oletada, et O.P.Hippius projekteeris koos peahoonega perspektiivselt ka eeskujulikuks mõisamajapidamiseks vajalikud kõrvalhooned. Võib olla on siin tegemist aga ka uue arhitektiga, kes võttis omaks O.P.Hippiuse stiilitunnetuse ning jätkas juba alustatud historitsistliku mõisaansambli väljakujundamist.

Karjalaut. 1889-90. aastal ehitatud karjalaudast saame ettekujutuse Etnograafiamuuseumis säilitatava 1930-ndatel aastatel tehtud foto põhjal (vt. foto 22). Fotol on kujutatud lauda lõunapoolne otsavaade. Kõrged telliskivist seinad, mille juures on osaliselt kasutatud muustrilist müüri-ladu, on liigendatud müüripinnast veidi eenduvate postidega, mis lamedast lampkatusest ülespoole kõrgudes moodustavad tornide rea. Tornide rea vahel on hambuline müüririnnatis. Seina ülaosas, rinnatise all on gootipärased kitsad ja kõrged süvistatud kolmikakna avad. Laudal on laiad kaarsillusega ukseid ja aknaid. Sisseseadelt oli laut toleaegse karjamajanduse musternäidis: neljarealine puhaslaut, kus igas reas oli 100 lehma, mahutas kokku 400 lüpsilehma. Sõnnik veeti välja raudteel liikuvate vagonettidega, samuti veeti vagonettides sisse loomasööt (vt. foto 23, karjaõuel seisev söödavagun). Veelkordselt peab hukka mõistma barbaarset teguviisi käesoleva sajandi 30-ndatel aastatel, mil mõtlematult lõhuti maha üks ainulaadsemaid möödunud sajandil ehitatud laudahooneid.

Tõllakuur ja hobusetallid on rajatud kastellilaadse ehitisena. Korrapärasesse nelinurksesse telliskivist ringmüüri on paigutatud tõllakuur, 2 hobusetalli ja tallimeeste elamu. Siseõuele on võimalik pääseda kahe värava kaudu.

Fassaadikujunduses omab kastell ühiseid dekoorielemente eespool vaadeldud karjalaudaga. Nimetagem hambulise müüririnnatise all olevaid kõrgeid süvistatud gootipäraseid aknaavasid, ringmüüri otstel rinnatisest kõrgemale ulatuvaid neljatahulisi torne, talliruumide kaarja sillusega ukse ja aknaavasid. Üldiselt on ehitis säilinud esialgsel kujul, välja arvatud tallimeeste elamu, millel sõja ajal lammutati teine korrus.<sup>1</sup>

<sup>1</sup> Suulised andmed, Õigus, Voldemar, 66 a. vana, Sangastes.

Veetorn, kolmekorruseline, kuuekandiline telliskivist kõrgehitis, mis meenutab sõjakat tornkindlust. Torni alumise korruse aknad on kaarsillusega suhteliselt laiad ja madalad. Teisel ja kolmandal korrusel on jällegi gootipärasust rõhutada kitsad ja kõrved süvistatud aknaavad, teisel korrusel paaris avad, kolmandal kolmikavadega aknad.

Torni tahke rõhutavad väliskülgedel pikad ja saledad tugipillarid, mis kerkivad hambulisest rinnatisest tornidena esile.

Kõigi eelpoolkirjeldatud kõrvalhoonete (laut, hobusetalid ja veetorn) puhul on tegemist historitsistlike mõisaehitistega, milliseid meil Eestis peaaegu polegi uuritud.

## 2. Park

Sangaste park on tuntud kui Eesti suuremaid parke. Pargi võib jagada kahte ossa: lossipark, mis asub lossi ümbruses koos tiikide reaga all orus ja metsapark, mis laiub rohkem kui kilomeetri pikkuselt lossitaguse oru vastaskaldal vahelduva reljeefiga maastikul.

Käesolevas töös vaatleme lossi lähema ümbruse, s.o. lossipargi haljastust ja kujundust.

Ettekujutuse varasemast lossiümbruse planeeringust saame 19.saj. algusest pärineva kaardi põhjal (vt. foto 4). Kaardil on näha mõisaansambli suunas kulgev sirge maantee, mis peahoone esisel väljakul hargneb korrapäraseks ringtéeiks. Kahel pool ringteed asuvad mõisa majapidamishooned. Peahoonest paremal ja vasakul ning selle taga laiuvad lappidena viljapuu- ja köögiviljaaiad. Kaardilt nähtu põhjal võime öelda, et siin on tegemist ajastule vastava hoonestuse ja haljastusega: peahoone

esist ovaalset muruväljakut raamivad kõrvelhoonete fassaadid. Kahjuks puuduvad andmed regulaarstiilis pargi kohta peahoone taga.

19. sajandi viimasel veerandil ühes esindusliku peahoone ehitamisega rajati selle taha segastiilis park. Mitmekesise reljeefiga maa-ala andis võimalusi terrasside ja alleede kujundamiseks, puude ja pöösaste istutamiseks. Tähelepanu äratav lossi taga kasvav hiigeltamm, mida rahvasuus tuntakse Peetri tammena (Peeter I olevat istutanud). Siin on veel kolm nurga, millised olevat istutanud krahv Berg oma varakult abiellunud poja Hermese poegade sündimise päevadel.<sup>1</sup>

Raske on öelda, milline oli lossipark sajandivahetusel, sest sellest ajast säilinud joonistus (vt. foto 3) aitab meid üpris vähe. Siin näeme paari põetud võraga puud ning arvatakse Peetri tamme, esiplaanil laiuvad tiigid. Lossi taga all orus on praeguseni viis omavahel kitsaste ojaniredega ühendatud tiiki. Kõige põhjapoolsemat tiiki tunni supeljärvena. See oli puhta ja pehme veega ning suhteliselt sügav (ligikaudu 5 m). Tiigi põhja löödud postidele oli vanasti ehitatud laudadest pörand ja piirded. Selle "supelkasti" juurde viis puust teerada ja purded. Lossitiikides kasvatati karpkalu.<sup>2</sup>

Käesoleva sajandi 20-ndatest aastatest säilinud fotol näeme lossitaguse aia lõunapoolset külge (foto 4). Fotol paremal ees on klaaskatusega talveaed, kus kasvatati lõunamaiseid taimi ja lilli (talveaed on hävinenud). Siin näeme ka väikese osa lossitagusest aiast: korrapäraseid liivatatud jalgradu, rikkalikke lilleklumpe, pottides lõunamaiseid puid

<sup>1</sup> "Eesti Loodus" nr.3, 1974.a., lk.174-177.

<sup>2</sup> Samas, lk.175.

ja pöösaid. Lossi seinu katavad kohati metsviinapuud. Samuti on teada lossipargis intiimsetest nurgakestest: purskkaev, mugav istumiskoht ("laube") tehiskünkal, rooside terrass erakordselt tugeva aroomiga roosisortidest.<sup>1</sup>

Aja poolt hävitatud ilu lossipargis on võimalik kaasaajal taastada.

Omaette haruldane ja dekoratiivne on Sangaste alevist kuni lossimüürini üht teepoolt palistav ligi 3 km pikkune tammeallee. Maanteest lossi esise platsini viib 100 meetri pikkune kahepoolne allee.

---

<sup>1</sup> "Resti Loodus" nr.3, 1974.a., lk.176.

### Kokkuvõte

19. sajandi esimeseks pooleks oli Sangaste mõisas välja kujunenud rohkearvuliste hoonetega mõisaansambel, millest tänapäevani säilinud üksikud ehitised (valitsejamaja, sõidutall, viljaait) omavad klassitsistlikule stiilile iseloomulikke jooni.

19. sajandi viimasel veerandil tänu uue omaniku krahv F.G.M. von Bergi anglofiilsusele mitte üksnes karja- ja põllumajanduses, vaid ka esteetilistes tõekspidamistes, sai võimalikuks historitsistliku stiili võidukäik Sangastes. Peahoone koos kastellilaadse hobusetalli ja veetorniga moodustavad uue ehitusstiili parimaid näidiseid.

Praeguse Sangaste mõisaansambli puhul on meil tegemist kahe erineva arhitektuuristiili kooseksisteerimisega, rahulik ja tasakaalukas klassitsism koos rahutu ja sõjaka historitsismiga, mis arhitektuuriajalooliselt on tähelepanuvääriv ja kordumatu.

Sangaste mõisa ajalooliselt kujunenud ansambel ja stiilne park nõuavad tänapäeval äärmiselt pieteeditundelist suhtumist, välistades hoonete kergekäelised juurde- ja ümberehitused.

Kasutatud arhiivimaterjalid ja kirjandus

Arhiivid

ENSV Riikliku Etnograafiamuuseumi fotokogu.

KRPI (Kultuurimälestiste Riikliku Projekteerimise Instituudi arhiiv) A-63.

Viires, J. Ajalooline õiend Sangaste mõisahoonete kohta.

ORKA (Oktoobrirevolutsiooni ja Sotsialistliku Üleshitustöö Riiklik Keskarhiiv) Fond 1500, 1633.

RAKA (Riiklik Ajaloo Keskarhiiv) Fond 1874, 3724.

Kirjandus

1. Deutsch-baltisches Biographisches Lexikon 1710-1960, 1970.
2. Eesti biograafilise leksikoni täiendusköide, Tartu-Tallinn 1940.
3. "Eesti Loodus" 1978, nr.3.
4. Eesti NSV Teaduste Akadeemia Toimetised, Ühiskonnateadused, 1978, nr.27/1.
5. Genealogisches Handbuch der baltischen Ritterschaften, Band I, 1929-1931.
6. Kenkman, R. (Kenkmaa, R.). Sangaste kihelkonna ajalugu, Tartu 1932.
7. Kröger, H.M. Verkehrs- und Adressbuch der baltischen Provinzen, Bd.II, Riga 1892.
8. "Noorus" 1973, nr.2.
9. Seraphim, E. Malerische Ansichten Estland, Livland und Kurland, Riga 1901.
10. Valgamaa. Koguteos "Eesti", Tartu 1932.

Fotode nimekiri

1. Sangaste mõisa kaart 1814-ndast aastast.  
RAKA, f.1874, nim.1, sü.2535. Foto U.Martin,  
1979 F-19944
2. Sangaste mõisa kaart 1862-1867.aastast.  
RAKA, f.3724, nim.4, sü.1386. Pildist. O.Suuder  
1978 F-19945
3. Sangaste loss. Überpildistus E.Seraphim "Ma-  
lerische Ansichten Estland, Livland und Kur-  
land", Riga 1901. Repro V.Rinaldo N-19946
4. Vaade Sangaste lossi tagaküljele. Ethnograafia-  
muuseumi fotokogu 1235:41. Foto 1924. Repro  
J.Karm F-19947
5. Mõisahoone eestvaade N-19948/3
6. Mõisahoone tagantvaade N-19953/1
7. Mõisahoone tagantvaade, esiplaanil tammepeu N-19952/1
8. Valitsejamaja eestvaade N-19953/3
9. Valitsejamaja otsavaade N-19955/2
10. Valitsejamaja tagantvaade N-19954/1
11. Valitsejamaja seinankur N-19949/1
12. Valitsejamaja koridoriuks N-19957/1
13. Valitsejamaja ukse link N-19957/2
14. Valitsejamaja uksekäepide N-19956/1
15. Valitsejamaja ukseriiv N-19957/3
16. Valitsejamaja ukse sepishinged N-19958/1
17. Valitsejamaja korstna konsool N-19956/2
18. Kuur valitsejamaja taga olevas aias N-19954/2
19. Sõiduhobuste talli eestvaade N-19948/1



- |                                                                                         |           |
|-----------------------------------------------------------------------------------------|-----------|
| 20. Viljaset koos kuivatiga                                                             | N-19955/1 |
| 21. Mõisatööliliste maja                                                                | N-19950/2 |
| 22. Karjalant. Etnograafiamuuseumi fotokogu<br>1235:43. Foto 1930.a. Repro J.Karm       | F-19960   |
| 23. Loomasööda vagun karjahoovil. RAKA, f.1874,<br>nim.1, sü.2593. Repro U.Märtin 1970. | F-19959   |
| 24. Tõllakuuri eestvaade                                                                | N-19948/2 |
| 25. Tõõhobuste talli eestvaade                                                          | N-19951/3 |
| 26. Hobusetalli siseõu                                                                  | N-19951/1 |
| 27. Vaade tõllakuuri otsale ja hoonestust ümbrit-<br>sevale müürile                     | N-19949/2 |
| 28. Vaade tallipoiste elamule siseõuelt                                                 | N-19951/2 |
| 29. Veetorn                                                                             | N-19950/1 |
| 30. Meierei                                                                             | N-19949/3 |
| 31. Mõisaansambli suunas kulgev maantee                                                 | N-19956/3 |
| 32. Mõisahoone tagune tiik                                                              | N-19952/2 |
| 33. Metsaparki suunduvad jalgrajad                                                      | N-19953/2 |
| 34. Lossipargist metsaparki viiv jalgrada                                               | N-19952/3 |

Fotod 5-21; 24-34 on pildistanud O.Suuder 1979.a. detsembri-  
kuus.

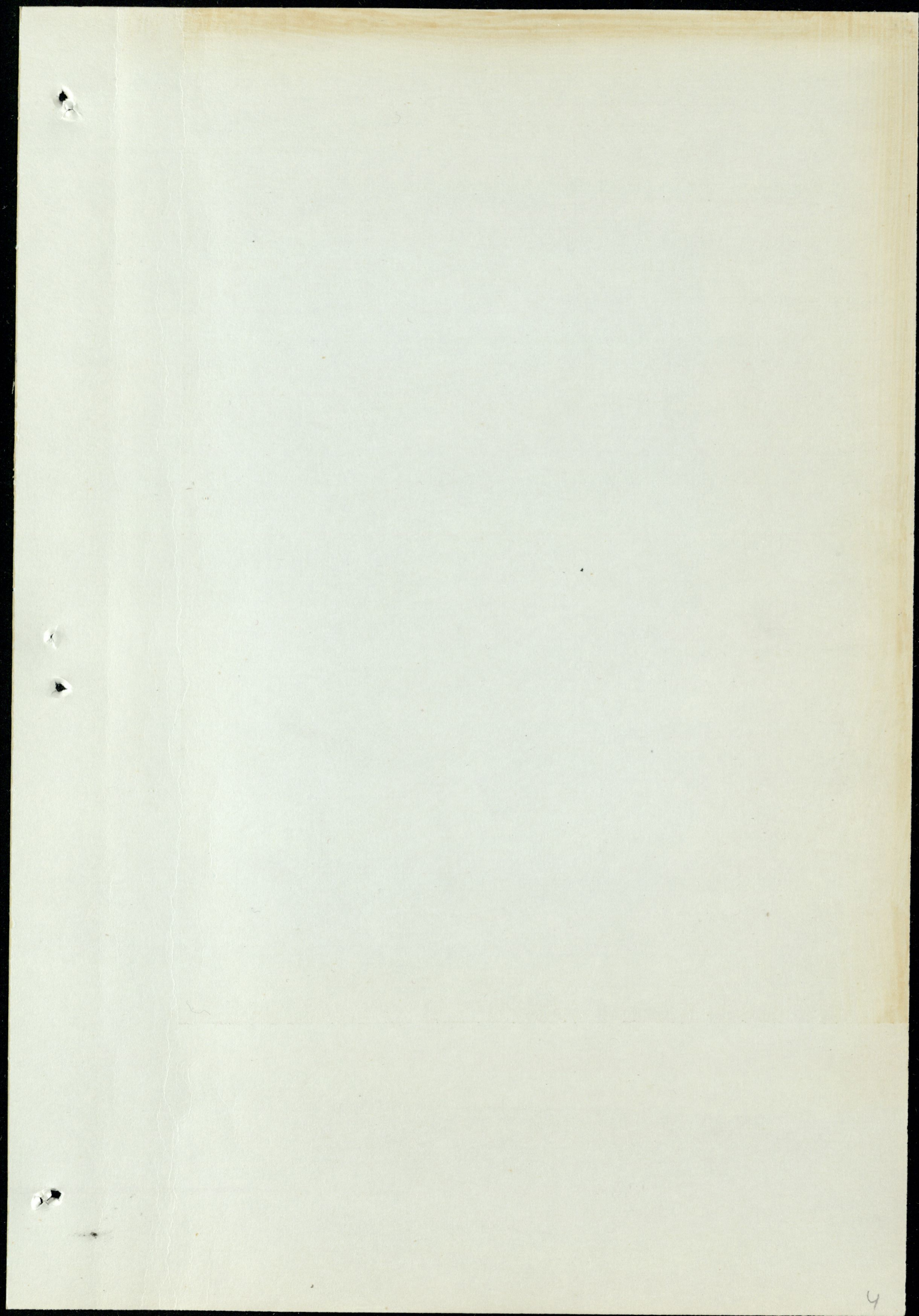






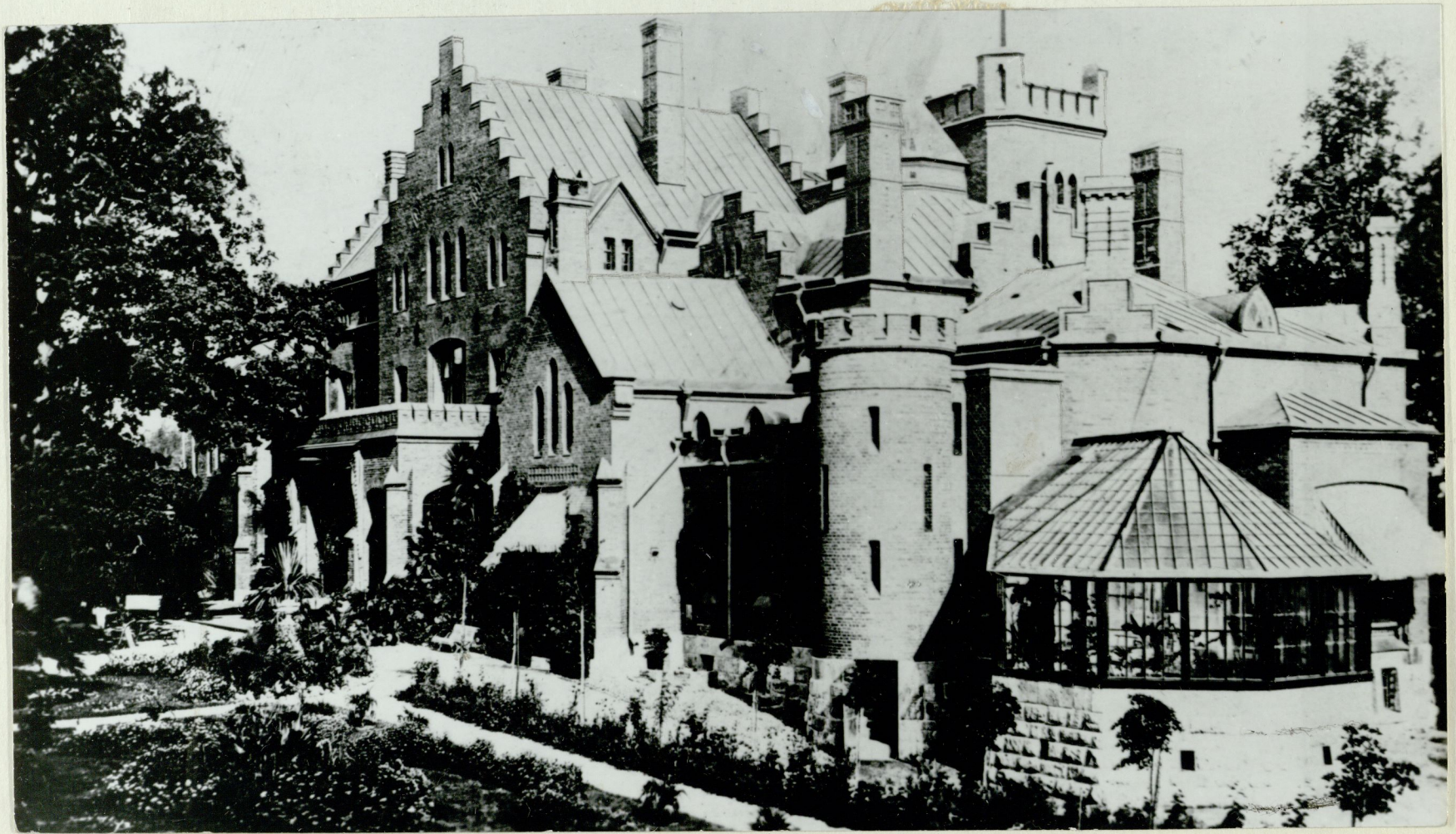
Schloss Sagnitz.

60





6





H







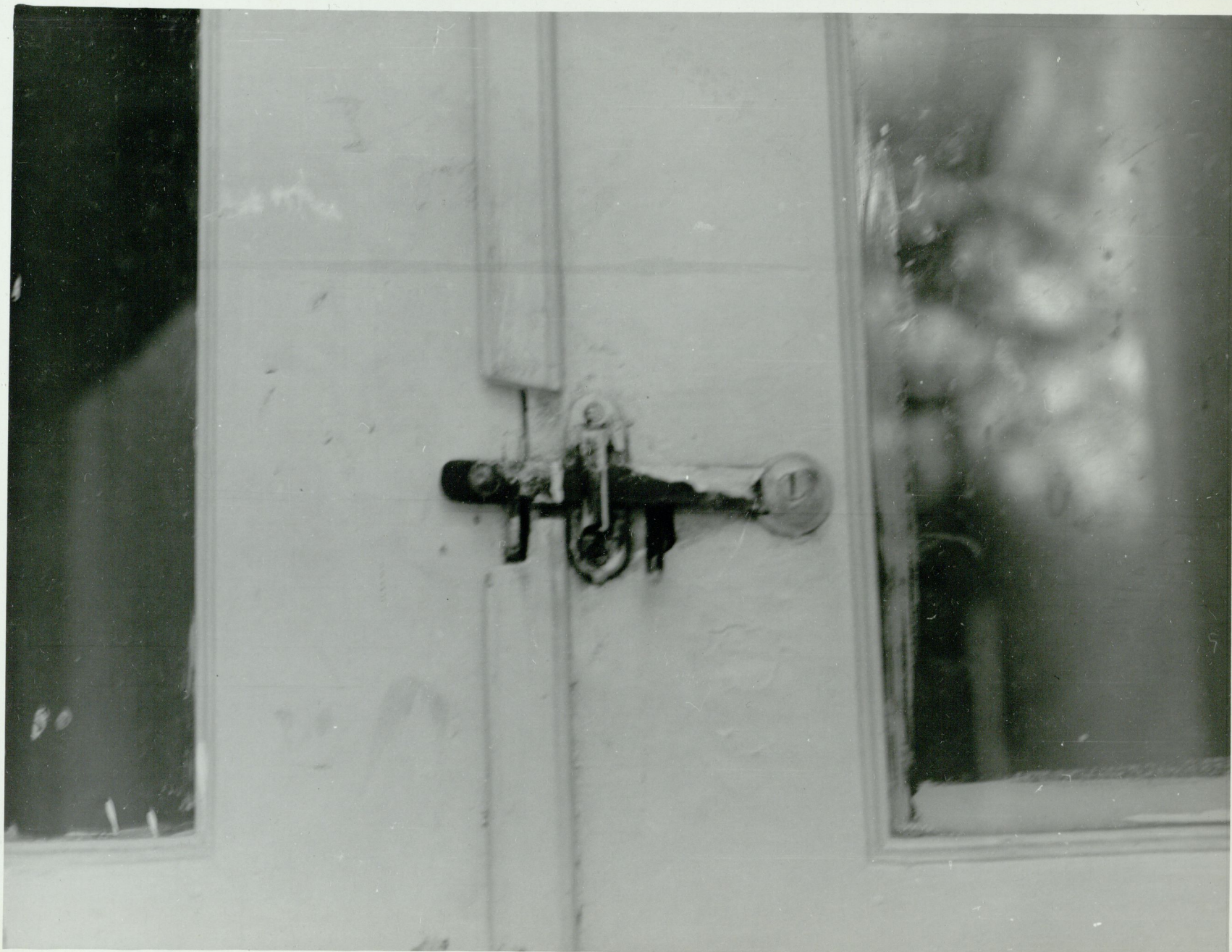
SABAST  
ARETUSPUNKT



10

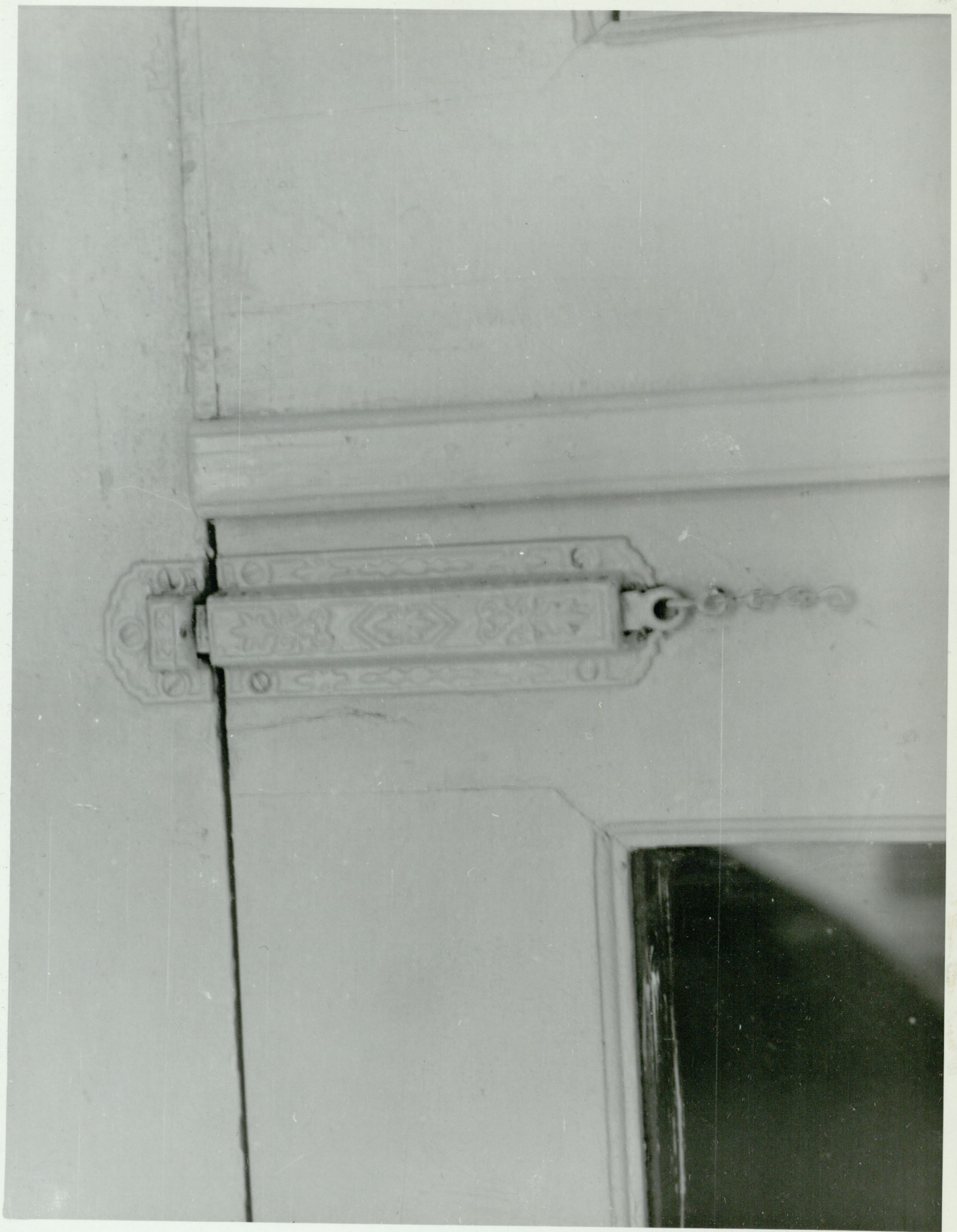






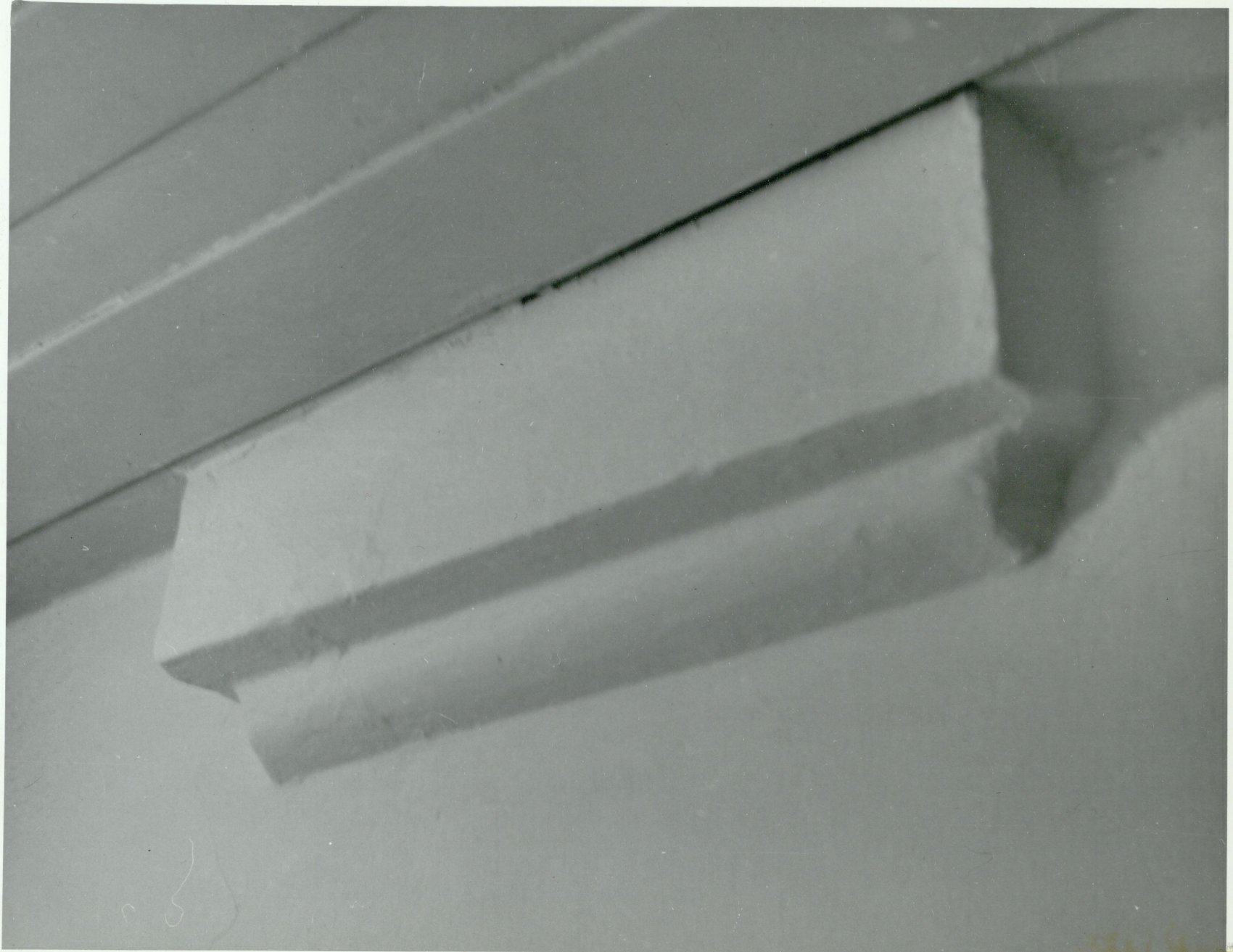


14









41





61

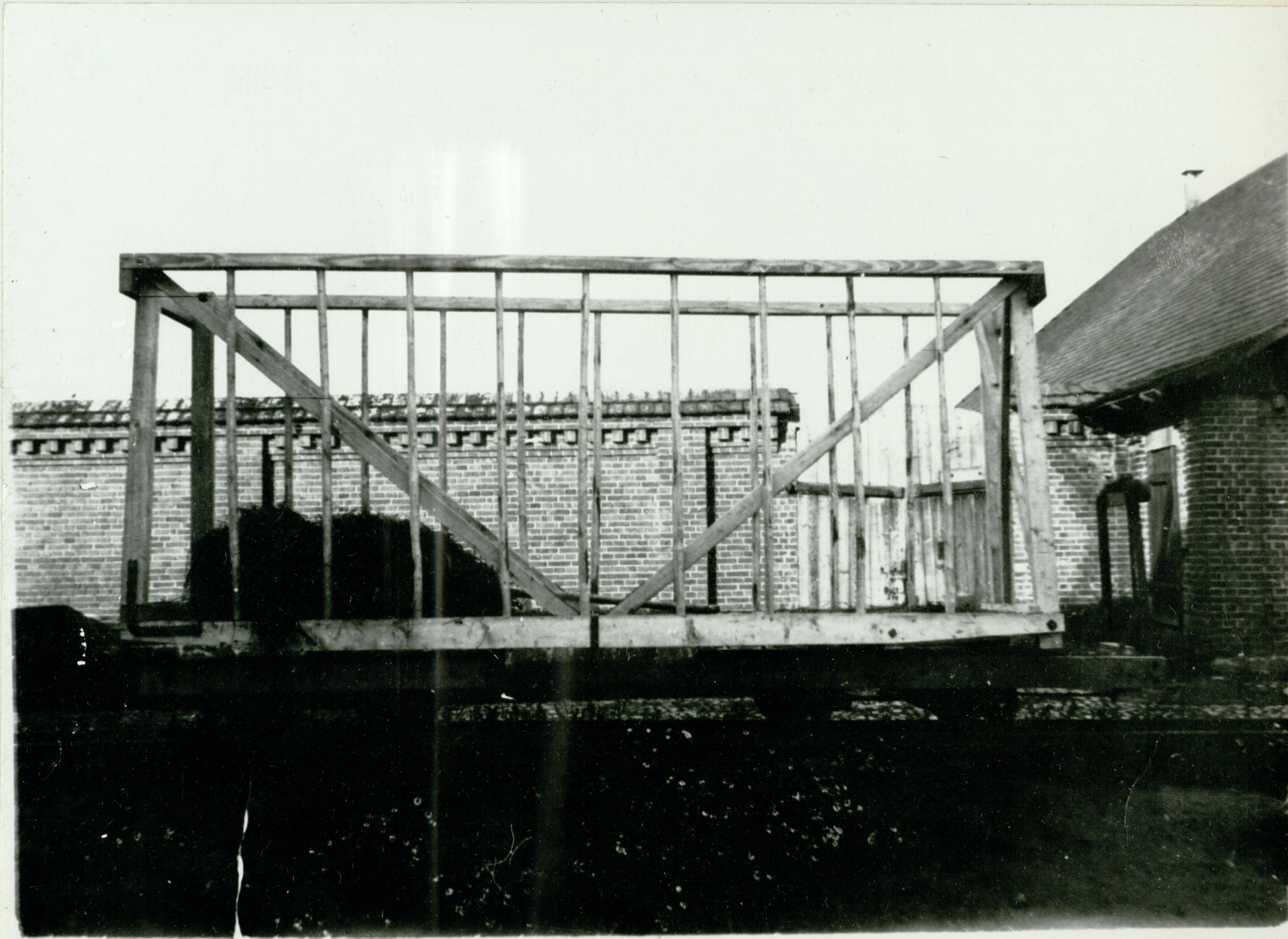


80



21





23





24



25



58



80  
H

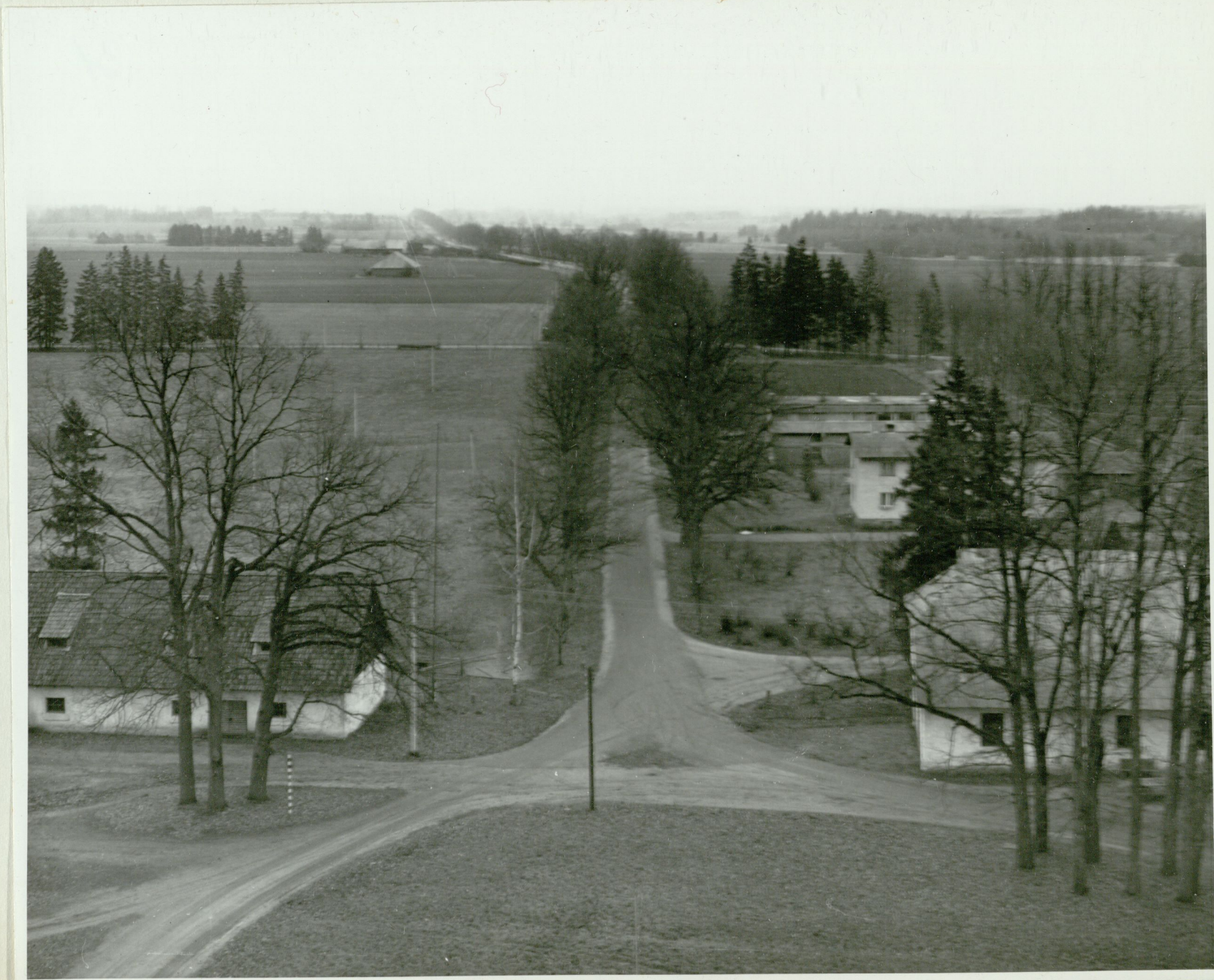


228



69





31





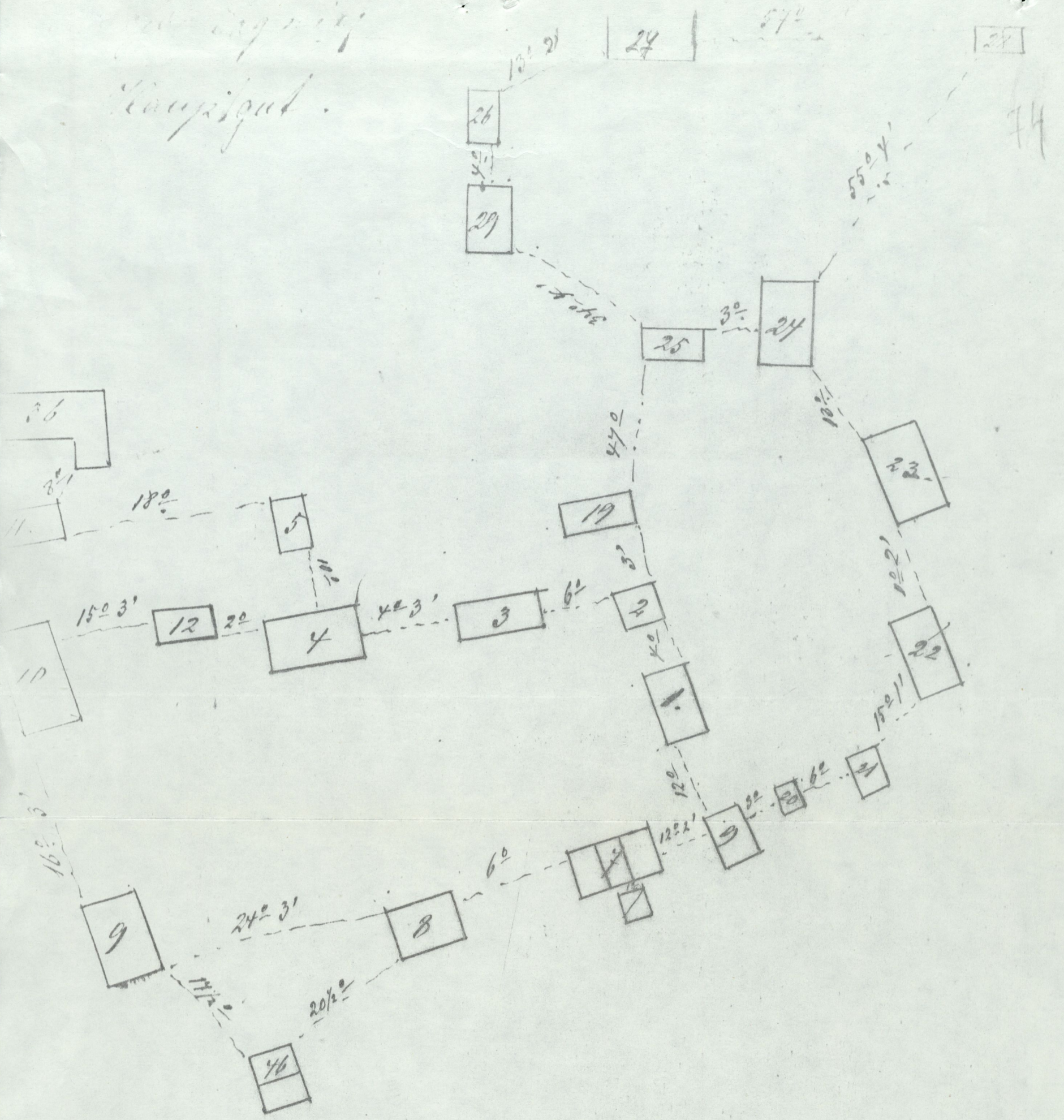
38





34

*Handwritten notes at the top left of the page.*



Geolisch.  
39

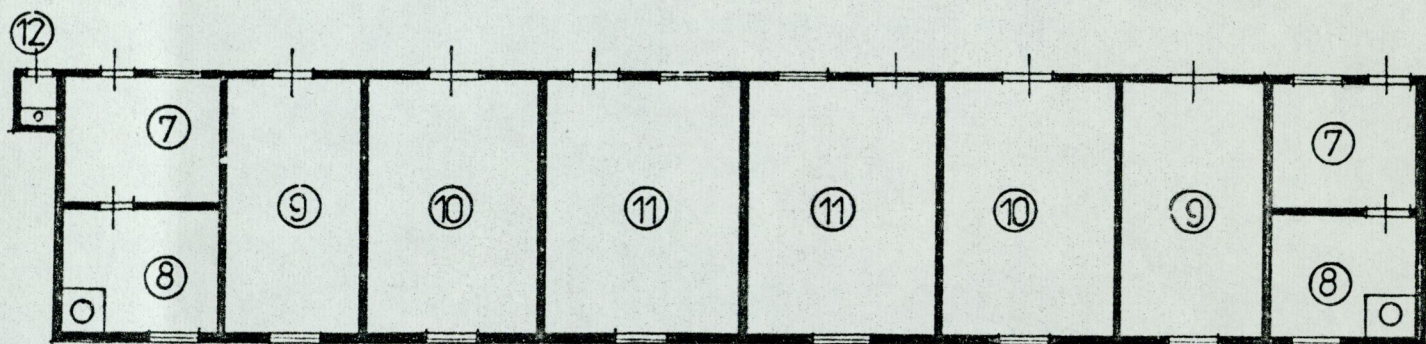
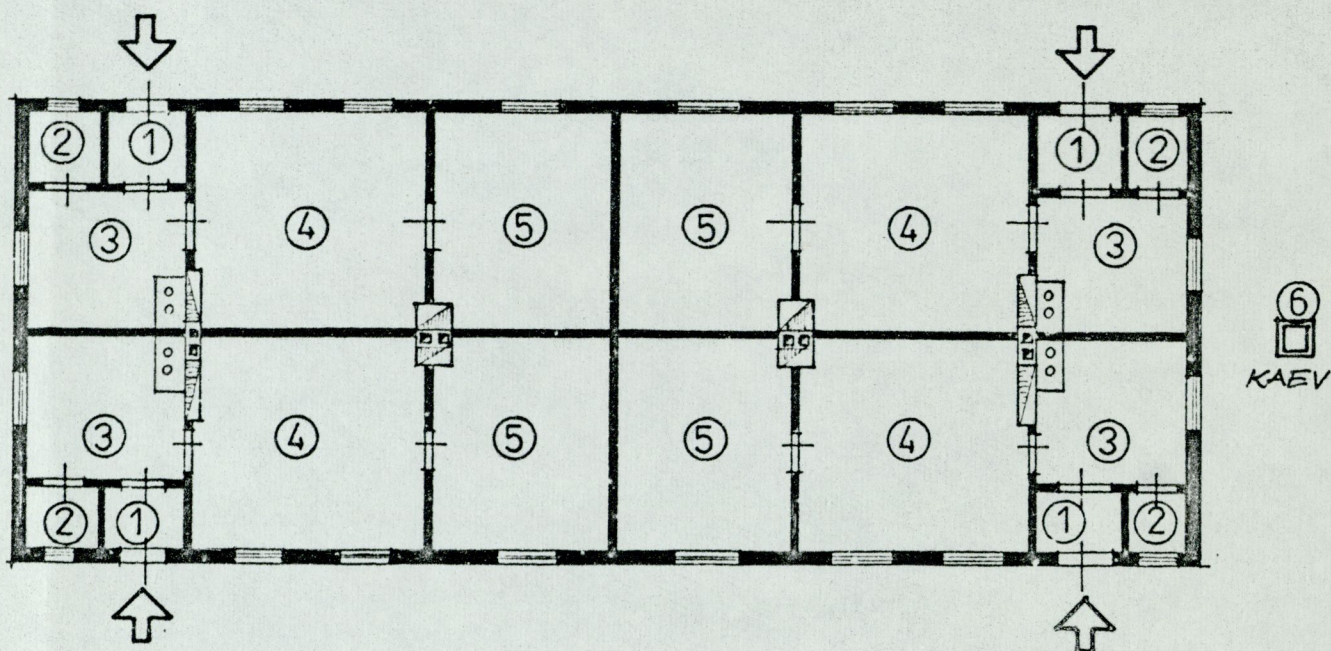
Schluss = Signatur d. 15. Octob. 1877  
 v. x. N. u. h.  
 L. u. f. i. g. v. G. r. o. f. f. v. B. e. r. g.

f. 1874, sü. 2669, nim. 1

L. 6

## SANGASTE LOSSI SULASTE MAJA

## JA KÕRVALHOONE



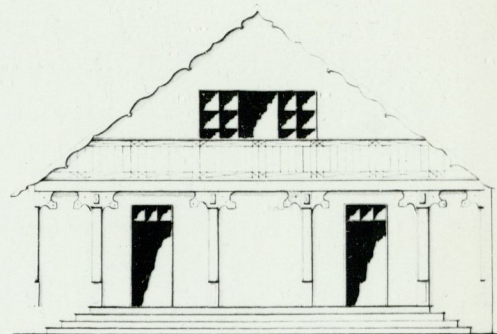
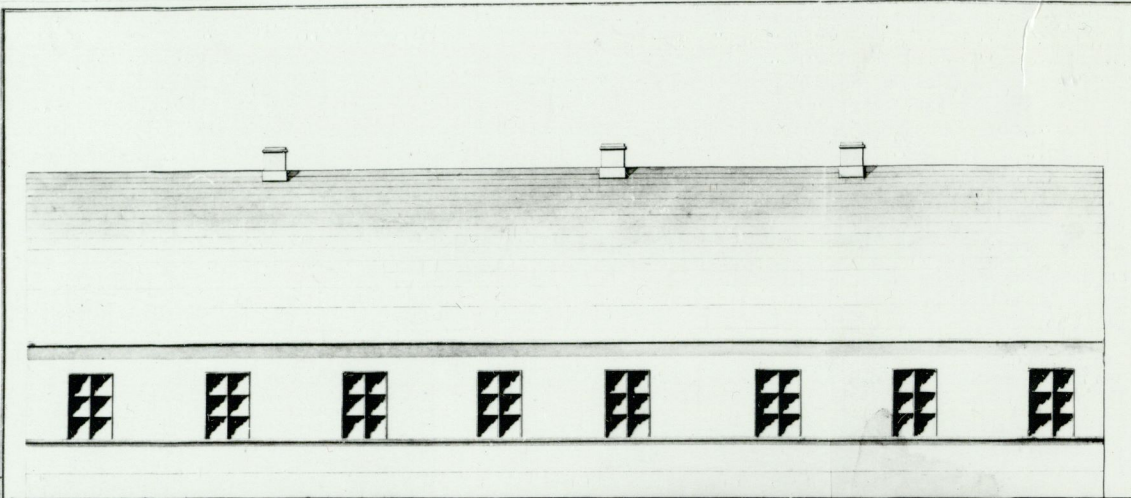
- 1 ESIK
- 2 SAHVER
- 3 KÖÖK
- 4 ELUTUBA
- 5 TUBA

- 6 KAEV
- 7 PUUKUUR
- 8 PESUKÖÖK
- 9 AIT
- 10 HEINAKÜÜN
- 11 LAUT
- 12 KÄIMLA

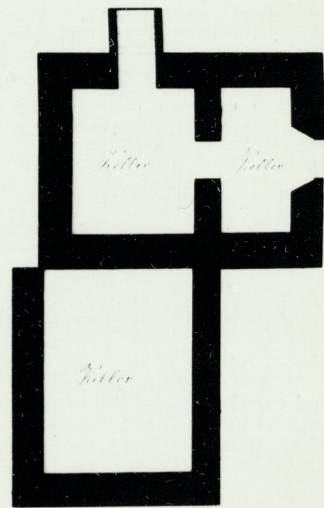
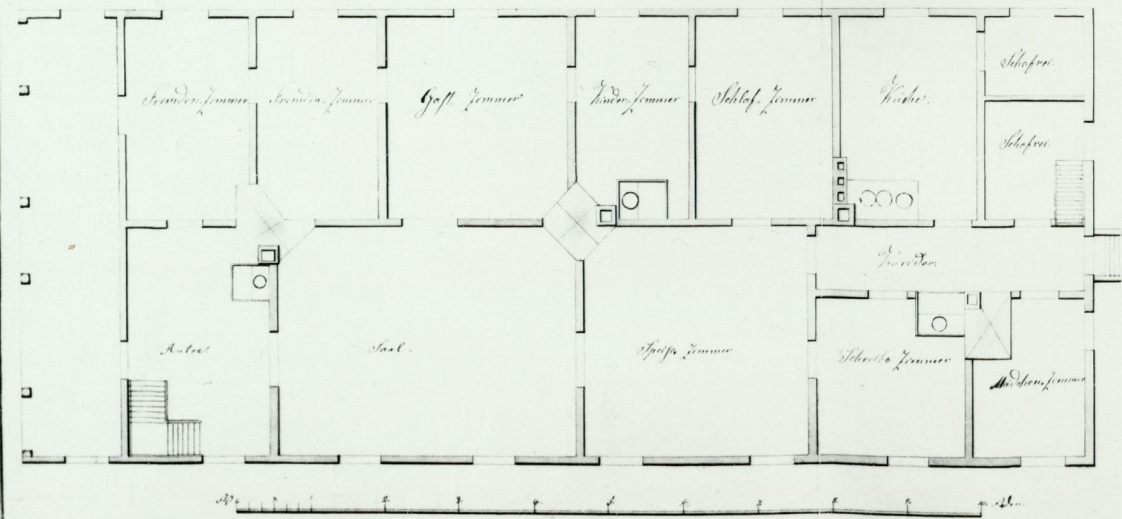
Sangaste mõisa kõrvalhoonete kavandid:

- 1. Mõisa elumaja 1880-ndast aastast.  
RAKA, f.1874, nim.1, sü.2585, 1.1 F-19961
- 2. Töuliste elumaja 1912.a.  
RAKA, f.1874, nim.1, sü.2591, 1.5 F-19962
- 3. Töuliste elumaja plaan, 18ikud.  
RAKA, f.1874, nim.1, sü.2591, 1.5 F-19963
- 4. Mõisa koolimaja plaan 1912.a.  
RAKA, f.1874, nim.1, sü.2591, 1.2 F-19964
- 5. Karjalast 1880-ndatest aastatest.  
RAKA, f.1874, nim.1, sü.2590, 1.3 F-19965

Fotod teinud U.Martin 1979.a.



*Grundriss*

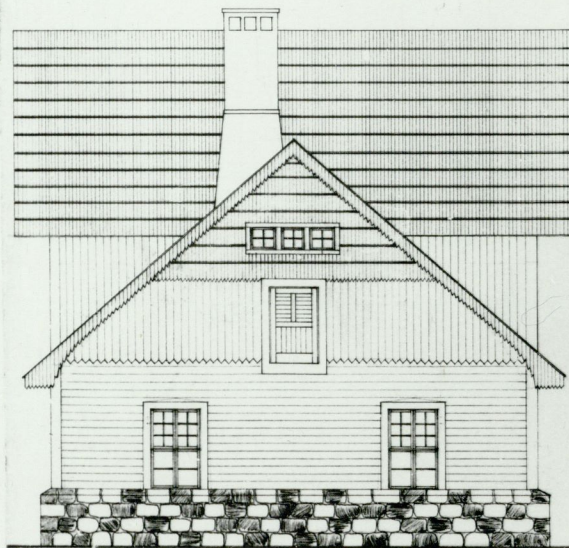


2

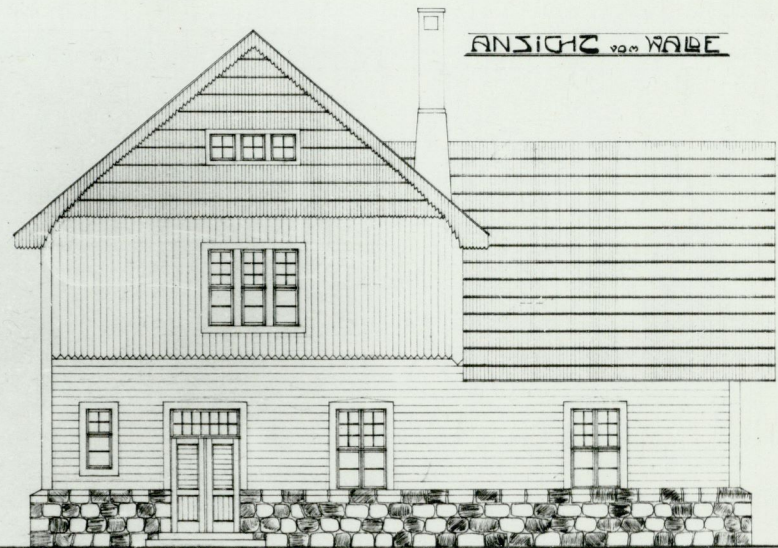
5

ARBEITERWOHNHAUS FÜR SCHLOSS SAGNIß

GIEBELANSICHT



ANSICHT VON WADE

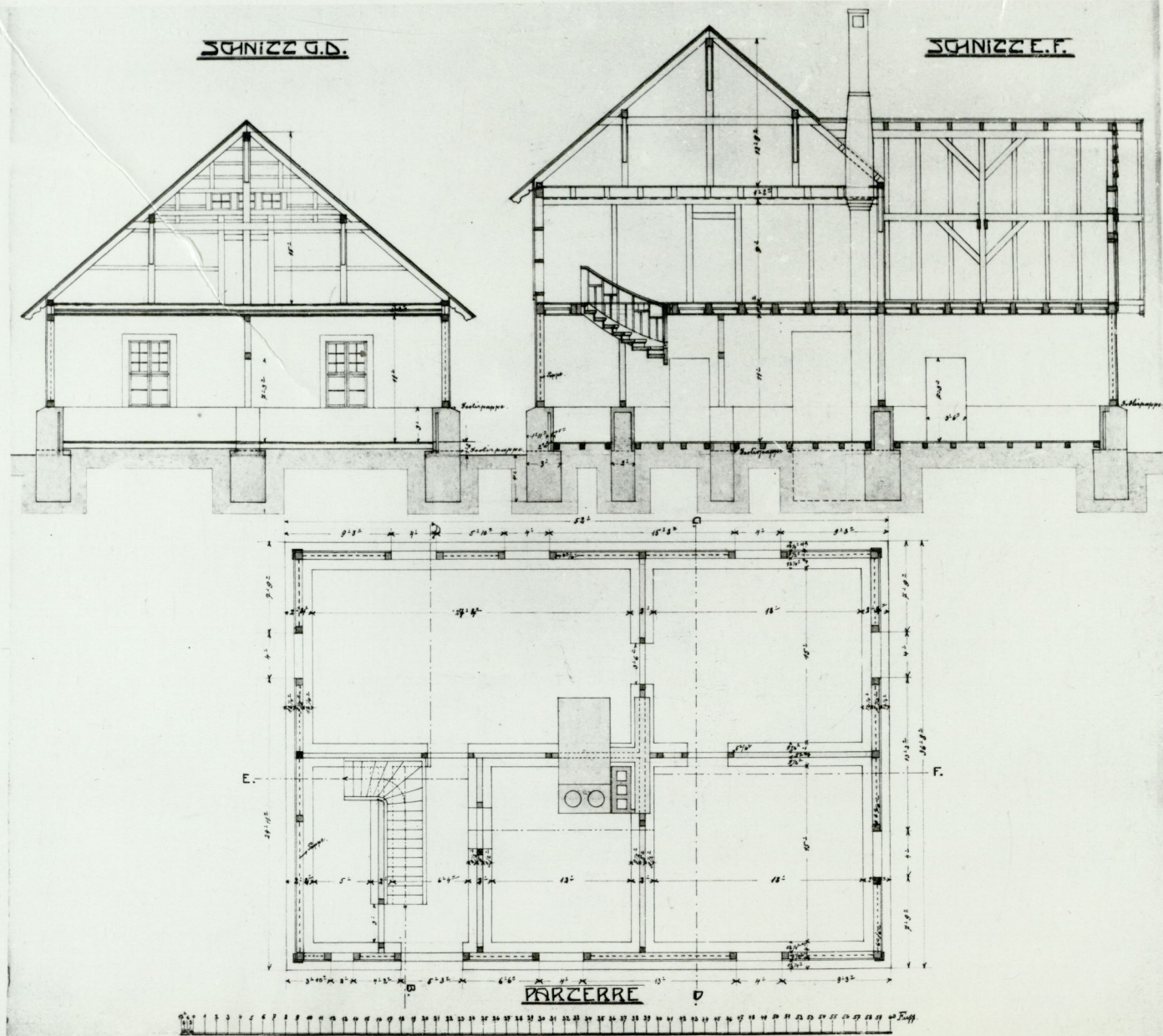


2



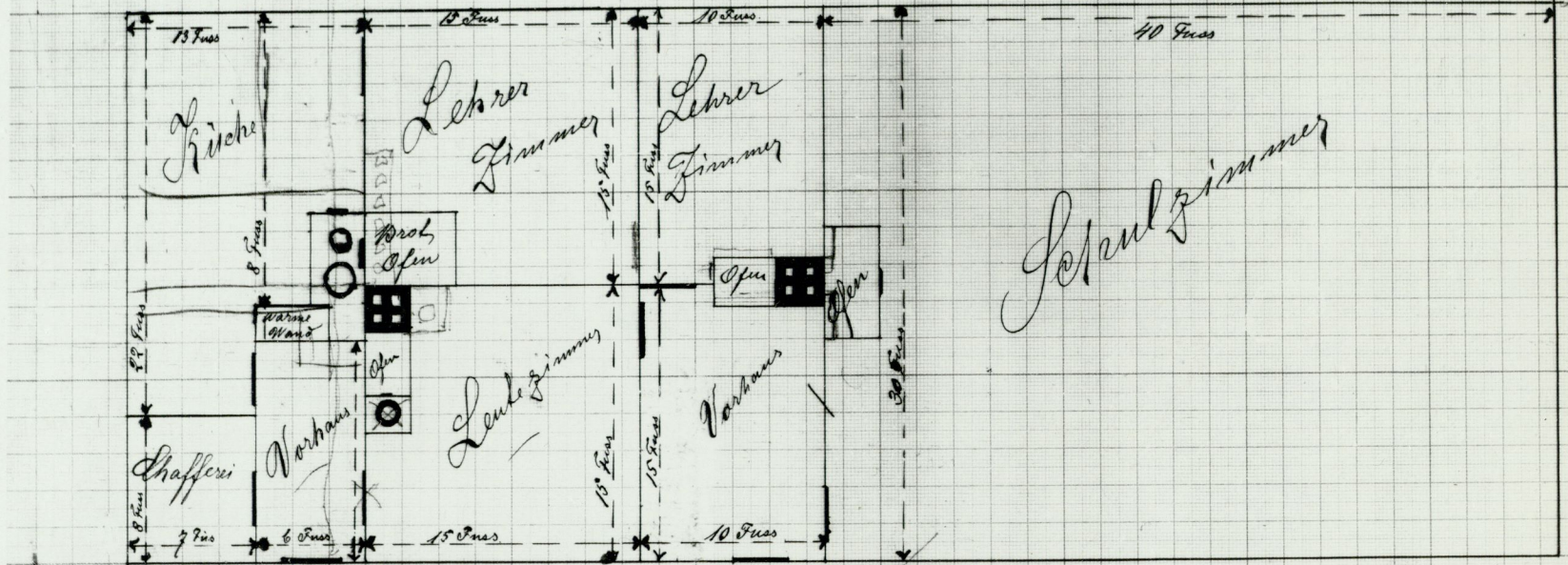
SKIZZE G.D.

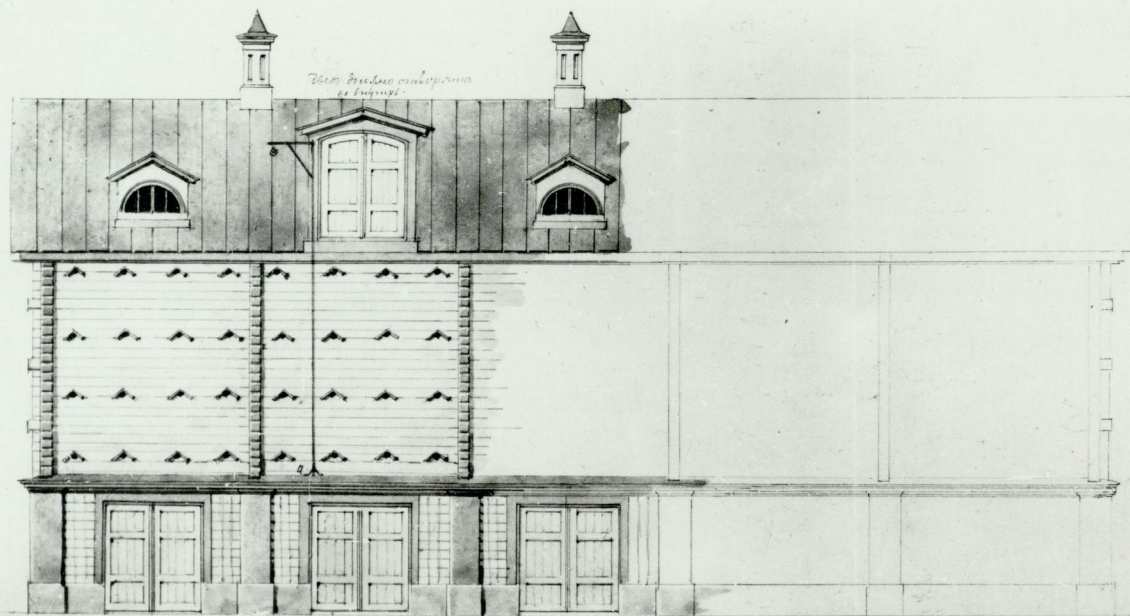
SKIZZE E.F.



SANG 207

Grundriss-Skizze eines neuen Schulgebäudes  
in Schloss Sagwitz  
1912.





Всем видом симметрично  
и красиво

В отделке фасада  
использованы  
карнизы и фризы  
в два этажа  
и по углам  
и по сторонам.  
Все здание  
выполнено в  
стиле классицизма.

