

1
E.R.A.T-76.1.10521

A-315

Eesti NSV Ministrite Nõukogu Riiklik Ehituskomitee

KULTUURIMÄLESTISTE

RIIKLIK PROJEKTEERIMISE INSTITUUT

Objekt: Teaduslikud uurimised

Sifr. nr.:

Tellija: ENSV MN Ehituskomitee Vabariiklik Arhitektuurimälestiste
Kaitse Inspektsioon

Teostaja:

Mööblikavandeid XIX saj.keskelt

Direktor H.Uuetalu

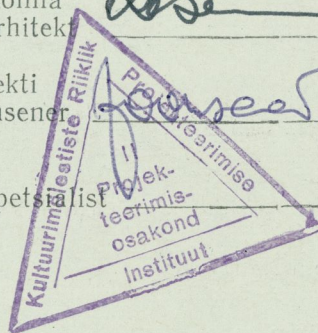
Peainsener H.Toss

Osakonna juhataja J.Vali

Osakonna peaarhitekt K.Aluve

Projekti peainsener A.Joonsaar

Peaspetsialist



Tallinn 19 79

Mööblikavandeid XIX saj.
keskelt

Küllike Kaplinski

Eesti mööbli uurimise programm on kavandatud kolmeosalisena: 1) arhiivide ja muuseumide fondides leiduvate mööblijooniste kopeerimine, 2) mitmesugustel dokumentidel leiduvate mööbli kujutiste kopeerimine, 3) fotokoopiate või eskiiside valmistamine muuseumides jm. säilivast vanast mööblist.

Käesolev väike kaust on esimene nimetatud seeriast ja ta on koostatud Rakvere Rajoonidevahelise Koduloomuuseumi tsunftidokumentide kollektsioonis säiliva Rakvere tislერიამეტი arhiivi materjalidest.

Rakvere tislერიite amet asutati 1841.aastal.¹ Juba paar aastakümnet varem oli tislერი erialal töötanud rohkem käsitöömeistreid kui ühekski teises Rakvere käsitööametis. Tsunfti reglementeerimine lükkus aga ikka edasi Tallinna tislერიite tsunfti ja Narva tislერიmeisterite vastuseisu tõttu. Seni olid Rakveres töötanud tislერიmeisterid olnud Tallinna, osalt ka teiste Eesti linnade tsunftide liikmed. Iseseisev tsunft Rakveres oleks tähendanud Tallinna tislერიite kontrolli lõdvenemist Rakvere meisterite tegevuse üle. Narva meistrid aga kartsid, et tislერიამეტი reglementeerimine Rakveres võiks ohtu seada tsunfti reaalse loomise võimalused Narvas.

Tislერიამეტი asutamise ajal 1841.aastal töötas Rakveres neli meistrit - F.Ahl, C.J.Eigenfelder, C.Penker ja C.G.Dalian.² Nemad moodustasidki siin tsunfti esimese koosseisu. Rakvere tislერიite tsunftile olid peamisteks tellijateks ümberkaudsed mõisad.³ 1860-ndatel aastatel töötas Rakvere linnas 10 tislერიmeisterit.⁴ Koonu mõisas töötas 1843.a. meis-

ter Mathiesen, Vohnjas Rosenbaum, Ulvis Reinhard, Sompas Hindreus, Kiiklas Erlich, Jõhvis Michelson, Järve mõisas Frey.⁵ Lepingute alusel töötas maal mõisates suurel arvul Rakvere tsunftis õppivaid tislerriselle.⁶

Suhteliselt suurearvuliseks paisunud tsunft sõltus paljuski tellijast ega suutnud kõigile oma liikmetele pidevalt tagada vajalikku koormust. Õige pea oli tsunfti juhtkond sunnitud uutele meistritele juurdepääsu sulgemiseks kunstlike takistusi välja mõtlema. Keskaegast peale oli levinud võtteks meistritöö kinnitamisega viivitamine. Säilinud dokumentide abil on jälgitav D.Arendsohni meistritöö - kummut (vt. joon. 1 ja 2) kaitsmine, mis ei leidnud pikemat aega kinnitamist,⁷ kuigi esitatud kavandite põhjal võiks arvata, et pretensioonid töö kvaliteedile võisid olla põhjendatud. Lõpuks, 1847.aasta suvel sai küll D.Arendsohn meistriõigused, kuid tingimusel, et läheb tööle Paidesse.⁸ Analoogilisi näiteid võiks tuua teisigi.

Lisana esitatud joonised 1 ja 2 kuuluvad meister D.Arendsohnile ja on valminud aastatel 1846 ja 1847. Joonisel 3 esitatud büroo kavandi autoriks on meister J.Richter ja see on valminud 1851. aastal tema meistritöö kavandina.

Joon.5~~4~~ on 1845.aastal Sagadi mõisas valminud kantsli kavand. Anoniimne.

Joon.4~~5~~ on 1860.a. valminud meister Johannes Tiwase laua kavand.

¹ O.Landberg. Rakvere tislerriameti rajamine. "Punane Täht", 27.10.1959.

² Sealsemas.

³ Vt.Rakvere Rajoonidevaheline Koduloomuuseum (=RRKM), Tsunfti-

- dokumentide kolleksioon, s-ü.615/1025.
- 4 O.Landberg, Rakvere käsitöometitest 19.sajandil.
"Punane Täht", 30.10.1960.
 - 5 Sealsamas.
 - 6 RRKM, Tsüfndokumentide kolleksioon, s-ü.1025
 - 7 O.Landberg, Rakvere käsitöometitest 19.sajandil,
joonised toimikust nr. 1025, l.71,76,77,78.
 - 8 O.Kirss, Rakvere käsitöometitest 19.sajandil.

1. 72/

Eine Cuchene Komode
Auf Garnies Geschweift

	Pfus	Zoll
Der hohe der Korbus	3	9 $\frac{1}{8}$
Die Breide der Korbus	3	6
Die Düfe	-	22
Die Tükte der Ober Boden	-	1 $\frac{1}{8}$
Die Tükte der Under Boden	-	1 $\frac{1}{8}$
Die Seiden tükte	-	1 $\frac{1}{8}$
Die Voder Peistose Breide	-	2 $\frac{1}{2}$
Die tükte der Peistöse	-	2
Die Halbe Schote am oberplate tik	-	$\frac{1}{2}$
Die Breite	-	2
Die halbe Schote am under Potentik	-	$\frac{3}{4}$
Die Schoten dikte	-	1
Die Breite bei Enden	-	2
In die Mite die Breide	-	5
Die Pfelsung auf geleimd stük	-	$\frac{1}{4}$
Die Eken bei der Komode		
Rund		
Die tükte von Laufleisten	-	1 $\frac{1}{4}$
Die Breite von Laufleisten	-	2 $\frac{1}{4}$
Die Lengte von Laufleisten	-	20 $\frac{1}{2}$
Die tüefe der Oberplate in der Mite	2	1
Die tiefe der Underboten in der Mite	2	$\frac{1}{4}$

	Pfuß	Zoll
Der Underboden Stoß an Rückwänden		
Die Seiden zur Rückwandweden auszugfels		
Die tiife	-	1
Die tükte der Seiden	-	3/4
Zur Rukwand der Ram tük	-	1
Die Breite der Rahmstike zu Rückwand	-	2 1/4
Rückwand mit 4 Pfülungen		
Die tükte der Pfülungen zum Rückwand	-	3/8
Ober boten mid verdeckte gezungt		
An Under boten gerate ziegen. Die Reshte		
Site zur Linke die Linke zur Rechte		
Site Oben um der Gorbis eine Blate		
Umgegrebt breite	-	1 1/8
Die tükte der Blate	-	1/4
umgegrebt die Breite der Sokel	-	4
Der Korpus ist zum Schau Aufzuzeigen Maß der Ersten		
Schubladen		
Die Schiebladen hohe	-	8 1/2
Die Seiden tükte	-	3/8
Vorderstück tükte	-	1
hinderstück tükte	-	3/8
Die Seiten Breite	-	8 1/4
hinderstück Breite	-	4 3/8
Die Zweite Schieblade		
Vorder stik Breite	-	8 3/4
Die Seiden tikte	-	3/8
Worderstik tikte	-	1
Die Breite von Seiten	-	8 1/2
hinderstik Breite	-	7 5/8

	Pfuß	Zoll
Die Dritte Schieblate		
Vorder stik breide	-	9
Die tükte vorderstik	-	1
Die Seiten tikte	-	3/8
hinderstik tikte	-	3/8
Die breite von Seite	-	8 3/4
hinderstik breide	-	7 7/8
Die Vierte Schieblate		
Der Voterstik breite	-	9 1/2
Die tikte Voterstik	-	1
Die Seiten tükte	-	3/8
hinderstik tükte	-	3/8
Die Seiten breite	-	9 1/4
hinderstik briete	-	8 3/8
Die Schiebladen Lengste	-	20
Die beistöse aus die Schiebladen		
Die tükte	-	1
Die breide	-	1 1/4
Die Schiebladen vertöht gezungt		
Vertekung	-	3/8
Die Schiebladen verdieft halben achtell		
Vorderstik Schieblade Lengst vienierd		
Die Schoten Lengst vienierd		
Hinderstik ein achtel niedriger		
Die zinken der Schiebladen		
mußen gueter für sich Passen		
maß der Komode		

Carl Ina /eesti meister, seepärast
on ka tema saksa keel nii vigane!/
/

Bürau des Joseph Richter

	Fuß	Zoll
Der Korb ist hoch	4	9
die Breite	3	2
die Seiten breit	-	22
und dick	-	1
ober und unter Boden breit	2	-
Dick	-	1
die Ecke ist Quadrat	-	2'
die füßr sind hoch	-	4
und dick gedreht	-	3
die Beistöse breit	-	3
und dick	-	1
die obere halbe Schorde ist dick	-	1 1/2
die unterste halbe Schorde ist dick	-	1
vorne die Falz	-	1/4
die Schorde sind dick	-	1
und breit	-	3
3 Schorden sind vorne dick	-	3/4
mit Einstab breit	-	1/2
und dick	-	3/8
auf eine Schorde der Stab breit	-	3/4
und dick	-	1/2
das oberste Gesims ist breit	-	2
und dick	-	1 1/2
Schräg	-	1/2
die Platte	-	3/8
Karnies	-	3/4
die untere Karnies Platte ist breit	-	3/8

	Fuß	Zoll
die unterste Platte ist breit	-	1 1/2
und dick	-	5/8
Grade	-	1
Viertelstab	-	1/2
der unterste Schaft ist hoch	-	1 7/8
und dick	-	2 1/4
der mittelste Schaft ist hoch	-	2
und dick	-	2
die Kaptäler sind lang	-	2 3/4
Oben dick	-	2
und unten	-	1 1/2
die oberste und Mittelste werden gestocken		
die Säulen sind von Unten dick	-	1 7/8
in der Mitte	-	1 3/4
und Oben	-	1 1/2
und Ko/m/mt buten strickartig und Oben gewunden		
die oberste Schublade ist vorne hoch	-	5 1/4
die Seiten sind breit	-	5
und dick	-	1/2
die Klappe ist breit	-	22 3/4
und lang	2	8
der Rahmen ist breit	-	4
und dick	-	1 3/8
die Füllung ist dick	-	1
die 2-te Schublade ist breit	-	6 3/4
die Seiten breit	-	6 1/2

	Fuß	Zoll
und dick	-	1/2
die 3-te Schublade ist vorn breit	-	7 1/4
die Seiten sind breit	-	7
und dick	-	1/2
die 4-te Schublade ist vorn breit	-	7 3/4
und dick	-	7 1/2
Schubladen Vorderstück ist dick	-	1
Laufleisten sind mit Grad	-	3 1/2
Rückwand Rahmholz ist breit	-	3
und dick mit Kreuzrahm	-	1
Nutleisten sind breit	-	1 1/2
und dick	-	1

Ein Schreib Tisch

Aus Eichenholz mit Nußholz Furniert geschweift und
mit drei Schiebladen
Ausgestochene Füße

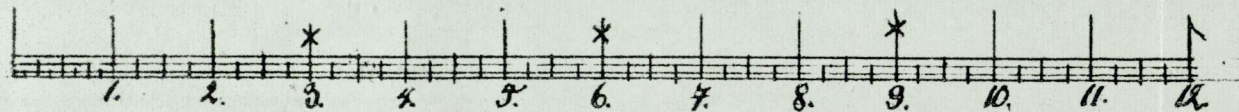
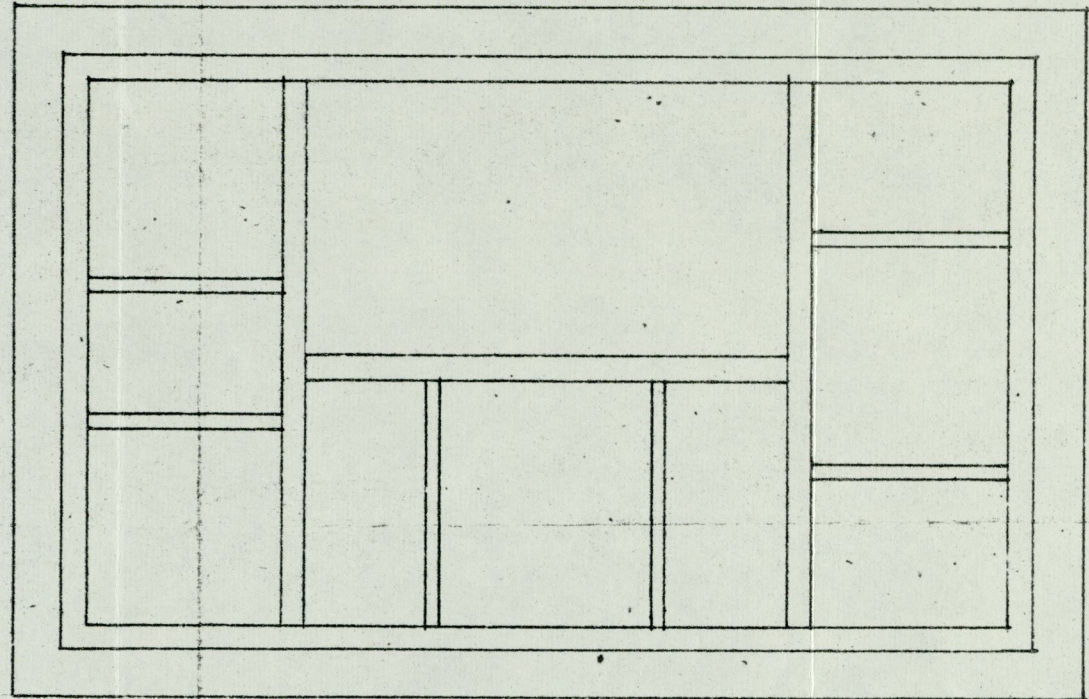
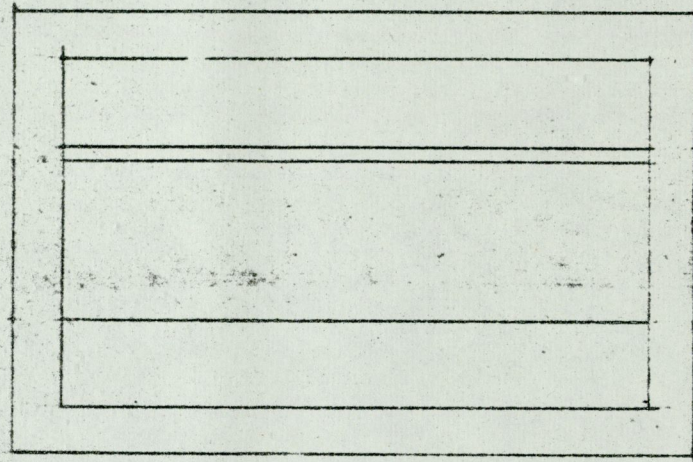
Maaß

Lang	-	1	Arschien	10	Werschok
Breit	-	-	-	15	"
Hoch	-	1	Arschien	1	"

Bladte vor Sarge vorstehen 3/4 Werschok

Holz dikte

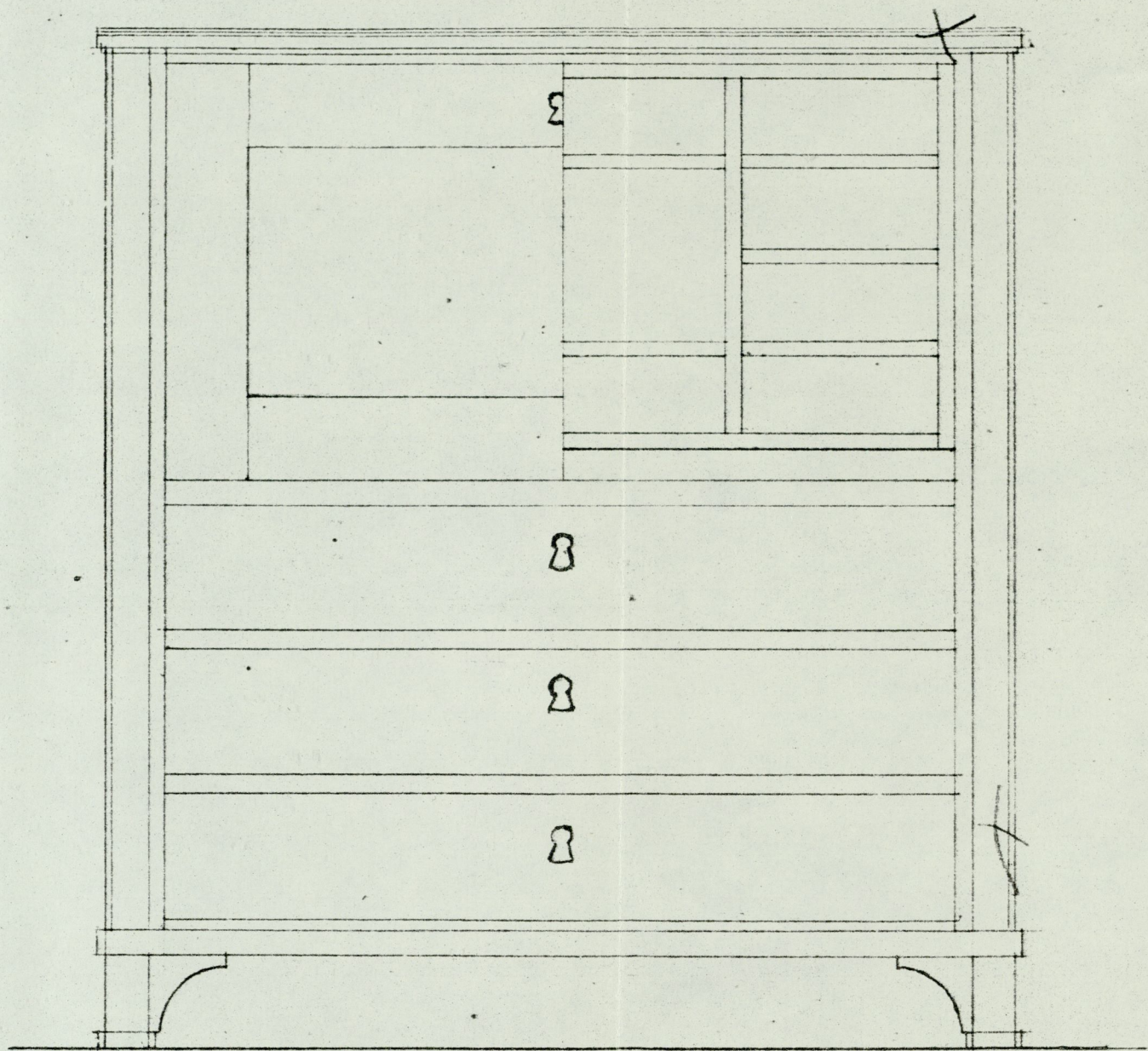
Bladte	-	1/2	Werschok	dick
Schiebladen Vorderstuck	-	1/2	"	
Schiebladen Seiten	-	1/4		
Siebladen Seiten	-	2	"	breit
Unter Rahm	-	3/8	"	dick
Unterblatte das Rahm	-	5/16	"	
Beistöse in Siebladen	-	3/4	breit	1/2 wersch. dick



4th December. 1846.
S. Arens Johr



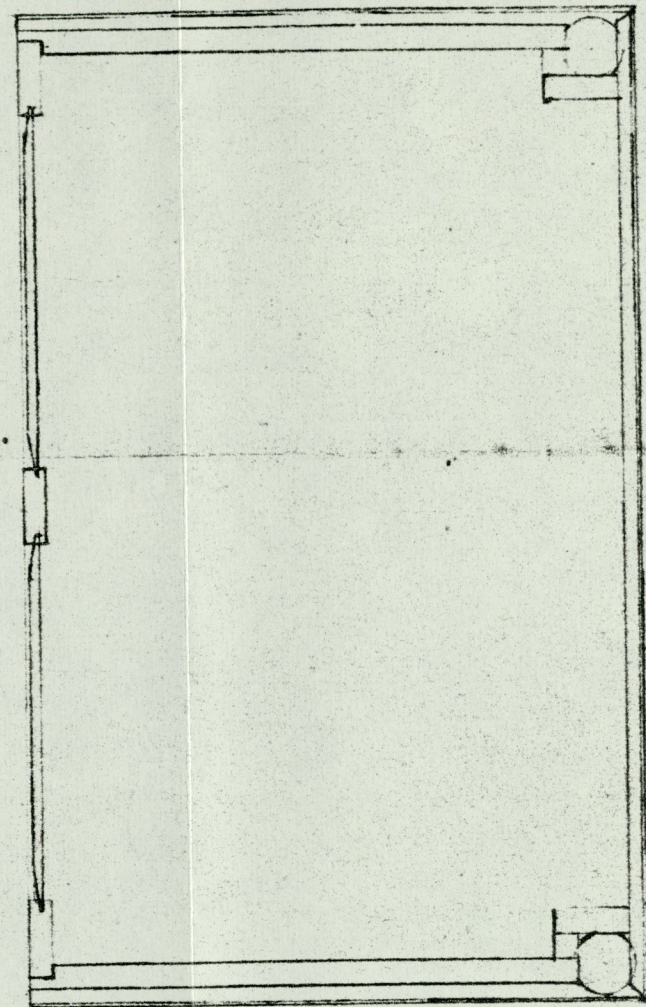
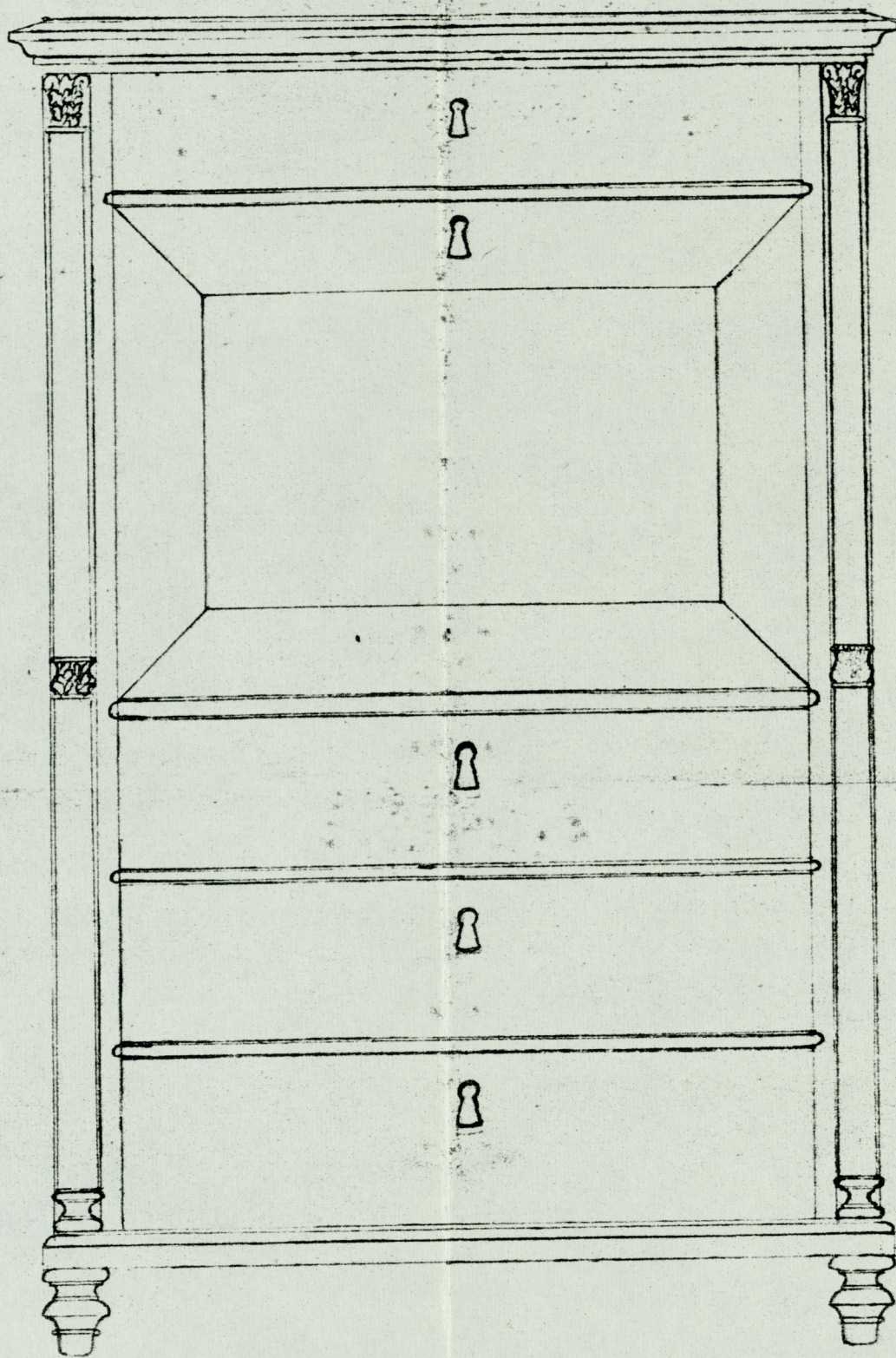
100MS 2/14



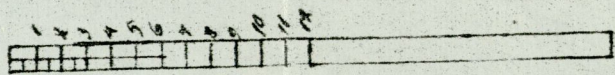
4. 1/2 fß

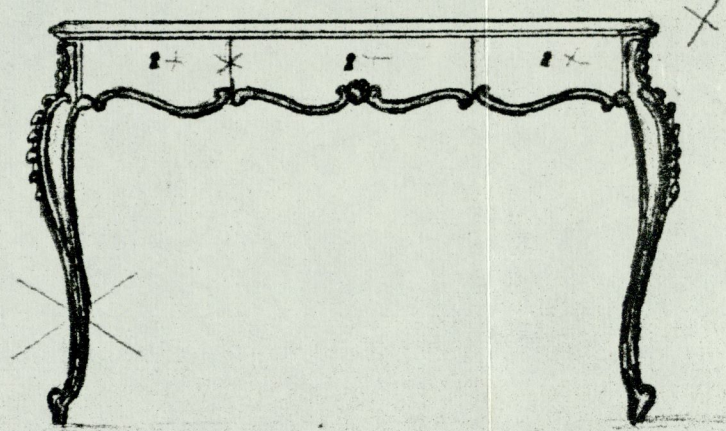
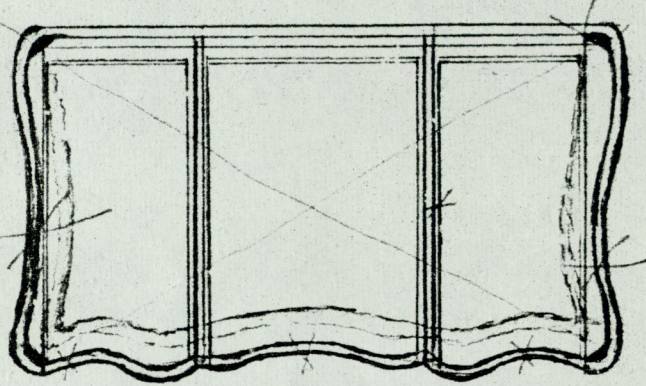


L. Arenssohn 7 13^{te} Januar 1847



J. Pickers
den 30^{te} Maj 1851





J. Ticas.
210th October 1860

