

ERA.T-76.1.10614

1
MUNUSKAITSEINSPEKTSIOON
ARHIIV
Nr. A-402

ENSV RIIKLIK EHTUSKOMITEE
KULTUURIMÄLESTISTE RIIKLIK PROJEKTEERIMISE INSTITUUT

Tellijas: Kuusalu kolhoos

T88 nr.: III-80006

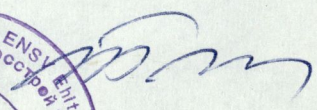
Harju rajoon, Kodasoo mõisa

ajalooline õiend

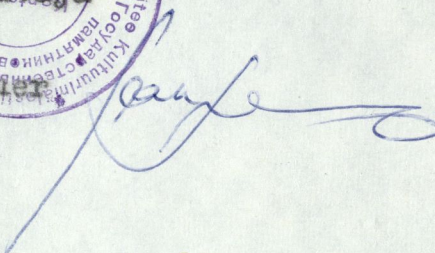
Institudi direktor

III osakonna juhataja

Projekti peainsener


H. Uuetalu

A. Sandberg


J. Treikelder

Tallinn, 1980.a.

Ajaloolise õiendi koostas:

vanemteadur, etnograaf *M. Ernesaks* M. Ernesaks

Sisukord

Sissejuhatus	4
I Ajalooline ülevaade	7
II Ehitusajaloost	14
III Ehituskirjeldus	17
1. Peahoone	18
2. Kõrvalhooned	23
3. Park	25
Kokkuvõte	27
Kasutatud arhiivimaterjalid ja kirjandus . . .	28
Fotode nimekiri	30
Fotod 1-55	
Lisa nr.1 - Mõisa peahoone plaan 1920.a.	

Sissejuhatus

Kodasoo mõis (saksakeelne nimetus Kotzum) asub Harju rajoonis Kuusalu k/n. piirkonnas umbes 1 km kaugusel Tallinn-Narva maanteest. Varasema administratiivse jaotuse järgi kuulus Kodasoo mõis Kuusalu khk. Harjumaal.

Kuusalu kihelkond (pindala umbes 613 km²) hõlmas Põhja-Besti lavamaad ja rannikumadalikku. Neid kaht pinnavor-
mi eraldab teineteisest pankrannik, mille suurim kõrgus on Muuksis 47 m ja Kaberla külas Tallukmäel 43 m. Õhukese mul-
lakihiiga kadakased loopealsed Kiius, Valklas ja Haavakan-
nus sobivad hästi karjamaadeks, rannikumadalikud aga heina-
maadeks. Põllumaad, mille viljakust ei saa võrrelda Pandi-
vere kõrgustike muldadega, paiknevad endise kihelkonna
kesk- ja lääneosas. Siinne talurahvas on aastasadu tagasi-
hoidlikes looduslikes tingimustes harinud põldu, kasvata-
nud karja ja ehitanud oma kätega sajandeid püsinud hoonete-
ansambleid, kandmas ajastu ehitusmeisterite ilumeelt ja kä-
teosavust.

Endise Kuusalu kihelkonna piirides asuvatest ehitus-
mälestistest on arhitektuuriajalukku läinud Kolga mõisaan-
sambel kui klassitsistliku ehituskunsti parim näidis. Üks
omapärasemaid vaatamisväärsusi on XVI sajandil ehitatud
Kiiu vasallilinnus. Senisest rohkem tähelepanu väärib par-
gi rüpes asuv Kodasoo mõisa barokne peahoone koos nende
kõrvalhoonetega, mis toonitavad ansambli üldmuljes varase-
maid momente.

Igati kiiduväärne ja äärmiselt vajalik on Kuusalu kolhoosi ettevõtmine Kodasoo mõisa peahoone restaureerimisele asumisel, sest nimetatud mõisaansambel esitati 1979.a. riikliku kaitse alla võtmiseks kui arhitektuurimälestis.

Ei tohi unustada fakti, et mõisa peahoone oli enam kui pool sajandit koolimajaks, kus omandasid alghariduse üle tuhande talulapse, kellest on sirgunud tublisid töötajaid mitmesugustel elualadel. Paljud kooli endistest kasvandikest elavad ja töötavad Kuusalu kolhoosis.

Pole kahtlust, et mõtestatud ja hoolika restaureerimistöö tulemusena taastatakse siin ansambel, millel on lisaks tema majanduslikule otstarbele oluline osa tänapäeva inimese esteetilise meele kujundamisel ja koduarmastuse kasvatamisel.

Kahjuks ei anna käesolev ajalooline õiend vastust kõigile restaureerimise käigus ettetulevatele probleemidele. Nimetatud lühiaurimisega anname ülevaate mõisa ajaloo, analüüsime peahoone ja ansambli arhitektuuriajaloolist väärtust ning püüame välja tuua ajastule iseloomulikud stiilitunnused, mille järgimine on eriti oluline restaureerimisel.

Kasutatud allikmaterjalide iseloomustamisel peab mainima, et Kodasoo mõisa ajalugu puudutav dokumentaalne materjal on väga lünklik. Mõningatel aadmetel hävis 1858.a. mõisa varasem kirjakogu. Samuti puuduvad Riiklikus Ajaloo Keskarhiivis Tartus nii mõisa kui mõisaomanike fondid. Tagajärgedeta oli ka ehitusloole dokumentaalse tõestuse otsimine, mistõttu ehitusaja kindlaksmääramisel toetume mõisa ajaloole ja arhitektuursetele analoogiatele. Kaasaegsete mälestustel on mõisaolustiku taastamisel mainimisväärne koht seda enam, et käesoleva sajandi algusaastaid mäletavate inimeste arv iga

päevaga kahaneb.

Kodasoo mõisa elu-olust 1910.a. paiku jutustas autorile endise mõisakubjase tütar Kristiine Paimets (88 a. vana, elab Tallinnas).

Ajalooline ülevaade

Taani hindamisraamat kui üks vanimaid XIII sajandist pärinevaid asustus- ja agraarajaloo allikaid ei maini Kodasood. Küll aga märgitakse siin teisi ümberkaudseid Saunja, Rummu ja Kaberla külasid (Saunja - 25, Rung - 5 ja Gabriel - 14 adramaad).¹

Esimesed kirjalikud andmed Kodasoo kohta pärinevad XV sajandi II poolest, kus nimetatakse kaht Koske talu (Kuusalu khk.), millised kuulusid Tallinna linnale. 1467.a. ostis nimetatud talud Hermann Zoega.² Zoegade suguvõsale kuulus mõisaid nii Virumaal Haljala khk. kui Harjumaal Jüri ja Kuusalu khk.

Kodasoo mõisa mainitakse esmakordselt ajalooallikates 1485.aastal.³ Mõis oli sel ajal ja kahel järgneval sajandil Zoegade valduses, kui mitte arvestada seda, et alates 1561.a aastast oli mõis ajutiselt (18 aastaks) panditud Tallinna kodanikule Christopher Kappelile.⁴ Pärast nimetatud tähtaja möödumist läks aga mõis koos külaga tagasi endisele omanikule. Zoegade käes olid ka ümberkaudsed Anija ja Jõelähtme mõisad. Kodasoo moodustas koos eelpoolnimetatud naabermõisatega ühtse mõisatekompleksi.

¹ Johansen, P. Die Estlandliste des Liber Census Daniae I. Kopenhagen-Reval, 1933, lk.12-13.

² Geschichte der Familie Zöge von Manteuffel ehstländischer Linie, Reval, 1894, lk.11.

³ Johansen, P. Die Estlandliste..., lk.337.

⁴ Geschichte der Familie Zöge..., lk.140.

1633.aastal eraldas Fabian Zoega testamendi alusel Kodasoo mõisa ja Kaberneeme rannaküla pojale Heinrich Otto Zoegele, kusjuures oli tingimuseks, et mõisa hoonete ja rehtede ehituspuid võis tuua Anija metsast, Kodasool oli vähe metsa.¹

1694.aastal ostis Kodasoo mõisa 1070 riigitaalri eest Carl Magnus Rehbinder.² Sellest ajast pärineb ka Axel Hölmi koostatud mõisa kaart (foto nr.1) koos eksplikatsiooniga. Nagu kaardilt nähtub, oli Kodasoo mõisa põldudest rootsi aja lõpul rukki all $31\frac{1}{2}$ tündrimaad, suvivilja all 37, söötis 34 ning kesas 42 tündrimaad. Kokku oli põllumaad $144\frac{1}{2}$ tündrimaad, heinamaad 111 koormamaad. Kodasoo mõisale kuulusid Kääniku, Kaberla küla, Haavakannu üksiktalu ning 5 talu Kaberneeme külast.³

Eriti laastavalt mõjus Kodasooale, sealjuures just Kaberla külale Põhjasõda. Tallinn-Narva maantee, mis läbis nimetatud küla (foto nr.4) oli sõjavägede tähtsam liiklemis-tee. Seetõttu kannatas sinne asustus tublisti. Sõjale järgnenud katk hävitas hulgaliselt inimesi ja kariloomi. 1712.a. läbi viidud inkvisitsiooni andmeil oli Kodasoo mõisa piirkonnas 2 peret 5 inimesega⁴ (enne katku oli siin üle 60 inimese). 1716.a. mainitakse Kodasoo mõisa piirkonnas 7 meest ja 4 naist.⁵ Kahtlemata ajapikku inimeste arv kasvas, kuid

¹ Geschichte der Familie Zöge..., lk.150 jj.

² Samas, lk.160.

³ RAKA, f.1, nim.2, s.ü.CV-1, l.24-26.

⁴ RAKA, f.3, nim.1, s.ü.448, l.588.

⁵ Ungern-Sternberg, P. Das Annotations-Protokoll de A^o 1716 für den Distrikt Harrien, lk.21.

arvatavasti XVIII sajandi esimesel veerandil oli veel ras-
kusi lagunenuid mõisahoonete parandamise ja korrashoiuga
talupoegade vähesuse tõttu. Ka mõisaomanikud vaheldusid
XVIII sajandi I poolel tihti. Mõis oli vahelduvalt kapten
Lilienfeldti ja Rosenbachide käes. 1749.a. müüs Michael
Ervold Rosenbach Kodasoo mõisa 8905 hõberubla eest leit-
nant Adam Johann von Tiesenhausenile.¹ A.J.v.Tiesenhausenil
tekkis protsess Anija mõisa omanikuga puuraiumise keelu pä-
rast Anija metsast. Fabian Zoega testamendi järgi 1633.a.
oli Kodasoo mõisal õigus Anija metsast puid rajuda. Kindral-
kuberner P.W.Dolgoruni otsuse kohaselt 1757.a. jäi Kodasoo
mõisale eelpoolnimetatud õigus kehtima.²

1765.a. hinnatakse mõisamaa suuruseks 5½ adramaad,³
mõisa majanduslik potentsiaal oli tõusnud, kuid A.J.v.Tiesen-
hausen ei pidanud mõisa kaua enda valduses. 1769.a. müüs ta
mõisa 20.000 rbl. eest adrakohtunik Fabian Ernst Stael von
Holsteinile, kellele kuulusid ümbruskonnas Rummu, Anija ja
Jõelähtme mõisad.⁴ Pärast müümist jättis A.J.v.Tiesenhausen
siiski veel mõisa üheks aastaks 1200 rbl. eest rendile.

1772.aastal Fabian Ernst Stael v. Holstein suri, mille
järel mõisa juhtimine läks üle lesk Barbara Heleene Stael
v. Holsteinile. Nähtavasti olid mõisad sattunud võlgadesse
osalt juba leskproua viimastel eluaastatel, osalt pärast
surma (suri 7.sept. 1781). 1782.aastal anti mõisad 6 aas-
taks (1782-1788) J.E.von Maydellile rendile 6900 rbl. eest

¹ Russwurm, C. Nachrichten über das adeliche und freiherr-
liche Geschlecht Stael von Holstein Ehtländische Linie,
II Theil, Reval 1873, lk.190.

² Samas.

³ Hupel, A.W. Topographische Nachrichten von Lief- und Est-
land, Bd.III, Riga 1782, lk.240.

⁴ Russwurm, C. Nachrichten..., lk.201.

aastas, kusjuures Rummu ja Kodasoo mõisa ketramiskoda ning Kääniku karjamõis jäid pärijatele. Sealjuures pidi rentnik korras hoidma kõik mõisahooned ja ehitama uuesti üles 3 kõrtsi.¹

Olgu veel mainitud, et F.E.Stael v. Holsteinil oli lasterikas perekond. Peale ema surma jäi järele 4 abielus, 4 vallalist tütarit ja 4 poega, nende seas oli mitu alaealist. Päranduse jaotamisel sai vanem poeg Carl Gustav Stael v. Holstein Kodasoo ja Rummu mõisa ning Kääniku karjamõisa koos Kaberla ja Kaberneeme küladega. Poeg Matthias Georgi valdusse läksid Anija ja Jõelähtme mõisad koos nende juurde kuuluvate küladega. Ülejäänud lastele maksti pärandusosa rahas.²

1788-andast aastast, s.o. peale renditähataja möödumist, sai Kodasoo mõisa peremeheks pärandusõiguse alusel Carl Gustav Stael v. Holstein. Mõisa põllumaa suuruseks märgiti 18.saj. lõpul 81 dessantiini, kusjuures maa headusega siin kiidelda ei võinud, põllud olid liivased, kohati kivised.

Mõisal oli üks vesiveski, lubjapõletusahhi ja paemurd, kust murti paasi ehituste jaoks.³

Kodasoo ja Rummu mõisas töötasid ketruskojad. Samuti on teada, et Kodasool oli pidevalt 2-3 kangrut, kes kudusid mõisarahva tarbeks.⁴ 1795.a. revisjonikirjade alusel oli mõisa teenijaskonnas perenaine, 3 kokka, 3 toatüdrukut, kutsar, tallipoiss, karjane, 2 karjanaist, sednik, kingsepp,

¹ Russwurm, C. Nachrichten..., lk.215.

² Samas, lk.220.

³ RAKA, f.30, nim.1, s.ü.3147, l.251 jj.

⁴ Linnus, J. Maakäsitöölised Eestis 18.sajandil ja 19.sajandi algul, Tallinn 1975, lk.166.

rätsep, 3 kangrut, puusepp, kubjas, vahimees ja metsavaht - seega 22 inimest.¹ Samal ajal elanike arv mõisa piirkonnas oli 262 inimest, neist 139 meest ja 123 naist.²

Meil on alust arvata, et Kodasoo mõisa majapidamine ei arenenud XVIII-XIX sajandi vahetusel kuigi edukalt, sest 1803.a. pantis Carl Gustav Stael v. Holstein mõisa 1100 hõberubla eest vennale Fabian Ernst Stael von Holsteinile.³

1848.a. omandas Kodasoo, Rummu ja Kääniku karjamõisa 59.125 hõberubla eest Iwan Stael v. Holstein (Carl Gustavi poeg), kes müüs eelpoolnimetatud mõisatekompleksi 1857.a. 120.000 hõberubla eest kindralmajor krahv Ferdinand Rehbinderile.⁴

XIX sajandi keskpaiku oli J.H.Schmidti koostatud Kodasoo mõisa kaardi järgi mõisa maa-ala 25,024 ruutversta, millest põllumaad ühes õue- ja aiamaaga oli 2,707 ruutversta, heinamaad 6,357 ruutversta, metsa, karjamaad, rohu- ja kõlbmata maid 15,96 ruutversta. Mõisamaal olid järgmised tähtsamad majanduskompleksid ja eluhooned: Kodasoo mõis kahe härrastemajaga, Kääniku karjamõis härrastemaja ja kõrtsiga. Peale selle oli mõisal veel 3 kõrtsi (Haavakannu, Kaberla ja Kaberneeme) ning üks vesiveski.

Mõisale kuulusid 2 küla: Kaberla 18 neljapäevakohaga ja 17 vabadikukohaga ning Kaberneeme 9 kolmepäevakohaga ja 4 vabadikukohaga.⁵

¹ RAKA, f.1864, nim.A₁, s.ü.V28, l.320-335.

² Vahtre, S. Eestimaa talurahvas hingeloenduste andmeil, Tallinn 1973, lk.84.

³ Russwurm, C. Nachrichten..., lk.240.

⁴ Wistinghausen, H. Quellen zur Geschichte der Rittergüter Estlands im 18. und 19. Jahrhundert, lk.52.

⁵ RAKA, f.3724, nim.4, s.ü.105A.

XIX sajandi 60-ndatel aastatel hakkasid kapitalistlikud majandusvormid levima ka Kodasoo mõisa majapidamises. 1868.a. jüripäevast algas Kodasoo mõisas raharendile üleminek.¹ Raharendile üleminek valmistas esialgu mõisnikule pettumuse, sest rendiraha kulutati vajalikeks ostudeks, põllud jäid aga sööti, kuna ei suudetud soetada vajalikku hulka teomehi. Mõisast hakati nõudma teorendi taastamist, kuid talupojad, kes olid maitanud raharendi eeliseid, ei olnud nõus teorendile tagasiminekuga.

1880-ndate aastate paiku osteti Kodasoo mõisa piirkonnas esimesed talud, ei saa aga öelda, et siinsed talupojad oleksid eriti agarad olnud talude ostmisel.

1883.a. andmeil oli mõisal 187,87 dessantiini põllu- maad, 464,12 dessantiini heinamaad ja 316,30 dessantiini karjamaad.² Lähtudes siinsetest looduslikest tingimustest pandi pearõhk mõisamajanduses karjakasvatamisele. Rummu mõisas oli karjalantade kompleks. Seal oli ka viimavabrik, mille jäätmetega (praagaga) nuumati lihaloomi.

Peale krahv Ferdinand Rehbinderi surma võttis poeg Aleksander Rehbinder Kodasoo ja Rummu mõisad enda kätte, kuid andis varsti mõisad rendile, sest ta oli Harjumaa kreisiülema ja elas Tallinnas. Krahv Aleksander Rehbinder käis tihti Kodasool. Ta elas majas, mis asus sissesõiduteest paremal (rahvasuus tuntud noore krahvi majana).³ Kuigi ka mõi-

¹ Vilbaste, G. Rummu ja Kodasoo valla külade ja talude ajalugu. Käsikiri Kirjandusmuuseumis, 1937, lk.79.

² RAKA, f.2486, s.ü.2969, l.16-17.

³ K.Paimetsa suulised andmed.

sa peahoones olid tal oma toad. Praegu on "noore krahvi maja" ümber ehitatud kaasaegseks mitmeperekonna elamuks ning mõjub häirivalt üldises ansamblitunnetuses.

Vastavalt kodanliku Eesti maaseadusele võõrandati Kodasoo mõis. 1920.a. aprillikuus võeti üle ja hinnati mõisa inventar.¹ Sama aasta sügisel alustas tööd mõisa peahoones Kodasoo algkool. Siia toodi üle Kaberla ja Saunja külakoolid, millised tegutsesid 1867.aastast.²

1975.aastal likvideeriti Kodasoo 8-kl. kool ning endine mõisa peahoone läks Kuusalu kolhoosi valdusesse.

¹ ORKA, f.1633, nim.2, s.ü.46, l.1.

² Rebane, L. Ajalooline traditsioon Kuusalu khk., 1930, lk.105-106.

Ehitusajaloost

Kui mõisa varasema ajaloo kindlakstegemisel abistasid meid nimekamate suguvõsade genealoogia, siis kahjuks ehitusajaloolisi andmeid neis pole. Samuti puudub meil võimalus ülevaate saamiseks rootsiaegsest hoonestusest, sest Kodasoo mõis ei kuulunud redutseeritavate mõisate hulka.

Nagu eelnevalt Kodasoo mõisa ajaloo selgus, oli mõisa piirkond, sealjuures ka mõisa hoonestus peale Põhjasõda, s.o. 18. sajandi I veerandil võrdlemisi halvast seisukorras. Mõisaomanikud vaheldusid sajandi I poolel tihti ja üsna loomulik on, et ehitamisega tegeldi sel ajal vähe. Alles 18. sajandi keskpaiku, täpsemalt 1769. a. läks mõis pikemaks ajaks Stael von Holsteinide suguvõsa valdusesse. Niisiis on alus arvata, et 18. sajandi 70-ndatesse aastatesse langes ka peahoone ehitamine. Arvatavasti nimetatud ajavahemikul ehitati välja peakorpus, sest väliuurimuste käigus tehtud tähelepänekute järgi on tiibehitused mõnevõrra hilisemad. Samuti teame, et 1781. a. suri mõisaomanik Barbara Helene Stael v. Holstein ning mõis jäi võlgadesse. Järgnevat kuus aastat oli mõis rentniku käes, kelle ülesandeks oli mõisahooned korras hoida, kuid kõigi eelduste kohaselt mingit ehitustegevust mõisaansambli juures sel ajal ei toimunud. Oletatavasti peale 1788-ndat aastat, mil mõis läks Carl Gustav Stael von Holsteini kätte, jätkati ehitustöid peahoone juures, lisati kaks tiibehitist. Et mõisa ehitamine just Stael von Holsteinide ajal toimus, sellest annavad tunnistust suulisesse rah-

vatraditsiooni talletatud mälestused. Stael von Holsteinid, rahvasuus Taalid, olid kurjad ja halastamatud. Nii mäletatakse, et ehitustööle aeti isegi naisi rinnalastega. Naised kandsid ehitusmaterjali teise korruse taladele. Raskest tööst olid naiste õlad ja käed lausa kärnas.¹

Kahjuks ei saa me praegu peahoone ehituslugu dokumentaalselt tõestada. Käesoleval juhul on mõisahoonestuse vanimaks dokumentaalseks tõestuseks 1800.a. pärinev kubermanguevident S.Dobermanni topograafiline aruanne, millest saame teada, et härrastemaja ja kõrvalhooned, väljaarvatud häärber, olid kivist² ("Das herrschaftliche Wohnhaus mit seiner nebengebäude ist auser einer Herberge von Stein").

Toetudes mõisate uurija H.v.Pirangi monograafiale "Das Baltische Herrenhaus", on alus arvata, et 18.saj. lõpul oli Kodasool kahe tiibehitisega barokne peahoone. Kujult sarnane ja umbes samaaegselt on ehitatud ka Koigi mõis Järvemaal. Harjumaal võiksime samasse tüüpi Kodasooga paigutada Nurme mõisa (ehit. 1789).

19.sajandi keskpaiga mõisasüdamiku hoonestusest annab ülevaate 1850.a. J.H.Schmidti koostatud kaart. Nagu kaardilt nähtub, on siin tegemist väljaehitatud hoonestuse ja korraliku haljastusega mõisaansambliga.

19.sajandi 80-ndatest aastatest on meieni säilinud mõisahoonete loend koos ehitusmaterjalide ja tehnilise seisukorra fikseerimisega.³

¹ Vilbaste, G. Materjale Kuusalu khk. ajaloost. Käsikiri TA Kirjandusmuuseumis, lk.154.

² AM, f.70, nim.1, sü.2, lk.22.

³ RAKA, f.2486, s.ü.2969, l.26.

	Seinad	Katus	Tehniline seisukord
1. Härrastemaja	kivi	kivi	hea
2. Valitsejamaja	"	õlg	"
3. Tisleri töökoda	"	kivi	"
4. Pesuköök	"	"	"
5. Sõiduhobuste tall	"	"	"
6. Ait	"	"	"
7. Ait	"	"	"
8. Viljakuivati	"	kivi	"
9. Tõhobuste tall	"	"	"
10. Karjatal	"	"	"
11. Masinarehi	"	kivi	"
12. Rehi	"	õlg	"
13. Küün	"	"	"
14. Küün	puu	"	"

Nagu näeme, olid möödunud sajandi viimase veerandi mõisaehitised tehniliselt heas seisukorras. Põhilise ehitusmaterjalina kasutati paekivi ning katuse kattematerjaliks oli arvatavasti S-kivi. Praeguseni on nimetatud hoonetest säilinud suhteliselt vähesed (härrastemaja, valitsejamaja jm.), kuid osaliselt on võimalik eelpooltoodud hoonete asukohti kindlaks määrata.

Ehituskirjeldus

18. saj. keskpaiku oli Eesti mõisaarhitektuuris valitsevaks barokkstiil. Kodasoo mõisahoone, mis on ehitatud 18. sajandi 70-ndail aastail kuulub samuti veel eelpoolnime- tatud stiili mõjusfääri. Alljärgnevalt püüame välja tuua baroksele mõisaarhitektuurile kõige iseloomulikumaad jooned.

Üldjuhul olid mõisahooned sel perioodil mõõtmelt suhteliselt väikesed ning kujunduselt tagasihoidlikud. Kui- gi 18. saj. keskel kerkisid üksikud suuremad ja silmapaist- vamad ansamblid (Palmse, Sagadi Hiiu Suuremõisa, Vana-Viga- la jt.).

Barokse ehituse puhul mõjutavad oluliselt hoone üldil- met murdkelp- või mansardkatused. Katusepinnad on elavalt liigendatud dekoratiivselt kujundatud katuseakende abil. De- koratiivset üldmuljet aitavad süvendada korstnad oma profi- leeringuga ja rangelt sümmeetrilise paigutusega.

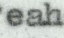
Hoone seinapinnad on liigendatud lamade rusteeritud liseenidega, kusjuures kesktelge rõhutab kergelt eenduv kesk- risaliit frontooniga. Iseloomulik on ka majaesine terrään- pandus treppisõitmiseks.

Hoone suurendamise eesmärgil lisati 18-19. saj. vahetu- sel põhikorrusele sageli kaks eenduvat tiiba. Sel kombel loo- di paljudes mõisates kolmest küljest piiratud õu nn. cour d'honneur.

Barokkarhitektuuri oluline teene seisneb aga peahoone, kõrvalhoonete ja pargi sulatamises ühtseks terviklikuks an- sambliks.

Mil moel Kodasoo mõisaansambel vastab barokkajastu põhimõtetele, vaatleme alljärgnevalt, lähtudes kõigepealt peahoone arhitektuursest ilmest ja ruumilahendusest.

Peahoone

Peahoone on liigendatud,  - kujulise põhiplaani- ga paekivist krohvitud seintega ehitis. Hoone on madala soklikorrusega, põhikorpuse osas kahekorruseline. Põhikor- puse külgedele on liidetud esifassaadis kaks kitsast tuge- vasti eenduvat tiibhoonet, mida võib vaadelda kui külgrisa- liite.

Hoone keskne osa on kaetud seintest kuni 2 korda kõr- gema murdkelpkatusega, mis on suhteliselt haruldane nähtus praeguseni säilinud mõisaarhitektuuris. Tiibehitustel on täiskelpkatuse. Katuse katteks oli esialgselt punane katuse- kivi (S-kivi). Põhikorpuse katuseharjale on sümmeetriliselt paigutatud kolm korstent (kõik on originaalsed). Korstnad paistavad silma dekoratiivsusega (vt. foto¹⁰). Lähemal vaat- lusel näeme, et korstnapiipude pinnad on liigendatud sisse- lõigetega nurkadel ja nelinurksete petikutega külgpindadel, kujundatud horisontaalse sokli- ja ülääärise karniisidega ning vahevööga petikute vahel. Katuse murrujoonel on lai profileeritud puitkarniis.

Hoone kesktelge markeerib esi- ja tagafassaadil peale- ehitis. Nii pealeehitis kui ka temast kahel pool sümmeetri- liselt paiknevad katuseaknad on kaetud kolmnurkviiludega. Sealjuures keskteljel paikneva pealisehituse kolmnurkviil on kõrgem akende kolmnurkviiludest. Kõik eelpoolnimetatud viilud lõikavad katuse murrujoone karniisi. Viilu- ja rääs- takarniisid on veidi eenduvad rikkaliku profileeringuga.

Pealeehituse viiluväljas asetseb segmentaken. Eelpoolnime-
tatud ehitiseosa on esifassaadis rõhutatud laiade rustee-
ritud liseenidega, mis teise korruse kõrgusel muutuvad ka-
tuse taandudes nurgaliseenideks. Ka katuseakende väljaehi-
tiste esiküljel on nurgad markeeritud kitsaste liseenidega,
mille pinnad on kujundatud kvaaderlõikeliselt, seega moo-
dustavad kvaaderliseene. Ülemistel karniisialustel kvaadri-
tel on kujutatud stukist pärjamotiiv. Esifassaadi põhikor-
puse ja tiibehitise sisenurgal paikneb samuti lai rusteeri-
tud nurgaliseen. Aknapaaride vahel on lihtne liseen, mis on
vertikaalselt liigendatud stukist ehisvööga, lõikuvate rin-
gide motiiv.

Hoone keskteljel paiknev peauks on hiljuti asendatud
uuega. Varasem uks, mis arvatavasti pärines 19. sajandist,
oli mälestuste järgi kõrge framuugita tahveluks. Ukse kohal
oli metallvarbadele toetuv viilkatusekujuline varikatuse
(vt. foto 6). Peauks on ääristatud kitsaste kolmeruudulis-
te ühepoolega akendega. Samalaadselt on lahendatud ka teise
korruse aknad ukse kohal olevas pealeehituses: keskmine
aken on kuueruuduline, kahepoolega, ääristatud kitsaste
3-ruuduliste akendega.

Põhikorruse aknad on võrdlemisi suured, kõrged ja 6-
ruudulised. Nad on rühmitatud paariti, 4 akent kummalgi
pool keskteljel asuvat esikut. Kahe äärmise aknapaari all
avastati 1980. a. aprillikuus väliuurimiste käigus krohvikih-
hi eemaldamisel girlandi jäljendid (foto 11). Samuti tuli
nähtavale esimese krohvipealse värvikihina küps-kollane
värvitoon, mida kattis roosakas toon. Kollase värvitooni
puhul on meil arvatavasti tegemist esialgse põhikorpuse

seinapindu katnud värvitooniga. Girlandi jäljendid akende all annavad tunnistust varaklassitsistlikest elementidest hoone välisarhitektuuris.

Põhikorpuse külgedele liidetud tugevasti eenduvaid tiibehitisi käsitleme kui külgrisaliite, sest nende soklijoon, akenderida ja räästakarniis asuvad samal kõrgusel, kuid kelpkatuste hari ulatub natuke kõrgemale põhikorpuse katuse murrujoonest, olles põhikorpuse katusega ühendatud vahekatuse abil. Tiibehitise katuses on esifassaadil väikesed segmentaknad lakapealse valgustamiseks. Katuse räästakarniis erineb põhikorpuse räästakarniisist selle poolest, et ta on kitsam, vähem profileeritud ning enam eenduv. Ka tema all kulgeb kitsa vahekarniisiga vöö, milleni ulatuvad soklilt tõusvad laiad rusteeritud nurgaliseenid. Tiibehituse otsafassaadil on 2 akent, neist parempoolsel otsafassaadil mõlemad ja vasakpoolsel äärmine aken on petikud. Põhikorpuse ette moodustuvale väljale on pööratud 3 akent (keskmised petikud).

Väliuurimiste käigus teostasime mõningaid sondaaže selgitamiseks põhikorpuse ja tiibhoonete ehitamisaja vahekorda. Tiibhoone seinapinnalt krohvikihhi eemaldamisel, mis oli õhem võrreldes põhikorpusega, saime esimeseks krohvipealseks värvitooniks roosa. Meenutame, et põhikorpusel oli roosa teiseks värvitooniks kollase järel. Ka põhikorpuse ja tiibhoone nurgaliite uurimisel (foto 12) võime leida tõestusmaterjali tiibhoone hilisema liitmise kohta. Kui nüüd lisada mõningad erinevused eelpool nimetatud hooneosade räästakarniisides, siis oleme näidete varal tõestanud tiibhoonete hilisemat päritolu.

Hoone tagafassaadis domineerib massiivne põhikorpus, kuna tiibhooned on nurkadel tugevalt taandatud. Tagafassaadi pealisehitis on esifassaadiga võrreldes mõnevõrra laiem, mahutades kolm normaalmõõtmega kahepoolset akent. Akende kohal on profileeritud karniisiga kolmnurkviil segmentaknaga keskel. Pealeehitise nurkadel on lihtsad nurgaliseenid, alumise korruse nurkadel on aga laiad rusteeritud nurgaliseenid.

Tagafassaadi keskosas alumisel korrusel on 2 saali akent ja klaastahveldisega uks, mille ülaosad on kujundatud värviliste klaasidega kaarakendena. Keskmise klaastahveldusega uks avaneb lahtisele palkonile. Palkonid on suhteliselt hilised nähtused mõisaarhitektuuris. Arvatavasti pärineb ka Kodasoo mõisa palkon 19. saj. II poolest. Palkon on kaetud lameda plekkkatusega, mis toetub nelinurksetele puit-sammastele (4 tk.), nurkadel tugevamad, keskel saledamad. Sammaste pinnad on liigendatud ning omavad eklektilises laadis lihtsa kapiteeli. Palkoni külgsseinad on suletud akendega, kusjuures ruudustik on rombi- või teravkaarekujuline. Aeda pööratud lai esikülk on lahtine, ääristatud lihtsa puit-rinnatisega. Palkonil on kõrge paekivisokkel, sellelt laskub lai astmelise äärega kivitrepp parki.

Hoone tagafassaadi vasakule tiivale vastu lõunapäikest jääb ka triiphoone (foto 17).

Interjäär. Hoone põhiplaan on selgelt loetav tänu anfi-laadsele ruumide asetusele. Hoone keskel asuvast suhteliselt väikesest vestibüülist suunduvad ukсед paremale ja vasakule ning pöördusega puutrepp viib teisele korrusele. Trepi all oleva ukse kaudu saame keldrisse (ühendus keldri ja vestibüüli vahel taastati käesolevate restaureerimistöde käigus).

Vestibüüli tagaseinas praeguses ukseavas oli varem ahi. Niimetatud üks tuleks likvideerida ahju kasuks. Vestibüüli laes on säilinud ainuke stukkkaunistuse näide kogu peahoone sisekujunduses. Vestibüüli taga asub saal. Saali sisekujunduses on huvipakkuvad 2 kaarsillusega akent ja üks ~~ja~~ X akna, mille kaarjad ülaosad on klaasitud siniste-kollaste klaasidega. Aknaid oli võimalik katta kõrgete luukidega (luugid on osaliselt säilinud). Saali põrandakatteks oli parkett, mida on võimalik taastada tänu varasemale eeskujule. Saali üldilmele tuleb tublisti kasuks vestibüüli ukse likvideerimine (foto 28).

Säilinud sisekujunduslikest detailidest on märkimisväärsed varaklassitsistlikud tahveluksed. Eriti hinnatavad on väheesinevate profileeringutega uste piirdelauad koos rosettidega ülaosas. Piirdelauad ja ukсед tuleksid puhastada värvikihist, kahjustatud ukсед aga asendada koopiatega.

Kahjuks ei ole interjööri säilinud ühtegi kahhelkivist ahju. Mälestuste järgi olid siinsed valged kahhelahjud suhteliselt lihtsad, tüüpilised varaklassitsistlikule ruumikujundusele. Endises söögitöös (vasakult II ruum) mäletatakse tumedatest kahlitest niššiga ahju (niššis oli figuur). Samas ruumis on säilinud ka põrandakarniis (foto 34).

Omapärane on teise korruse pseudogootistilis kujundatud trepivõre (foto 20). Tänu säilinud fragmendile on võimalik puuduva taastamine.

Huvitavaid võimalusi mantelkorstna demonstreerimiseks pakub endine mõisa köök (fotod 34, 35).

Käesoleva töö lisas on toodud Kodasoo mõisa plaan 1920. a. (arhiivianalüüs koostatud joonis)¹, millele on märgitud ruumide kasutamine 1910. a. paiku.

¹ TRKA, f.884, nim.4, s.ü.1096, l.115.

Mööbel. 1920-ndal aastal korraldati Kodaseo mõisas oksjon. Osa mõisa mööblit osteti ümberkaudsete elanike poolt. Üksikud esemed on tänapäevani säilinud. Peahoone läheduses (endises valitsejamajas) on olemas lahtitõmmatav söögilaud ja diivanilaud (vt. fotod 52-55).

Kodaseo mõisa peahoonest rääkides ei saa kuidagi mainimata jätta tema suurepäraseid võlvidud keldreid soklikorrusel. Peahoone esise panduse alt viib pikk maa-alune paekivist võlvidud käik ristvõlvilaega eesruumi, kust suunduvad ukсед parem- ja vasakpoolsetesse külgruumidesse. Otseuks viib keskmisesse massiivse piilariga ruumi, mille lagi on kujundatud servjoonristvõlvidega.

Kõrvalhooned

Kõige parema ettekujutuse mõisaansamblist saame 1850. a. J.H.Schmidti poolt koostatud kaardi põhjal (foto 2). Siin on meil tegemist tüüpilise barokile omase ansambliisituatsiooniga.

Peahoone ette jääb ringteega ääristatud muruplats, millest paremal ja vasakul asuvad majandushooned. Peahoone vastas üle muruplatsi kahel pool sõiduteed on valitseja- ja mõisateenijate elumaja. Mõisaansamblile tüüpilised kõrvalhooned sõiduhobustetall koos tõllakauriga ning aidad on kahjuks hävinud. Mälestuste järgi oli peahoonest paremal sõiduhobustetall, vasakul praeguse puukuuri kohal aga ait (puukuur on ehitatud varasema aida paekivist müüridele). Praegune silikaattellistest massiivne puukuur rikub ansambli üldmuljet, kuid arvestades hoone gabariite ja majanduslikku otstarvet praeguses situatsioonis, jääb üle tema mõjulepääsu varjata ronitaimede ja põõsastega.

Peahoonele suhteliselt lähedal, temast veidi põhja suunas asub ansambli varasemaid momente rõhutav omapärane massiivsete proportsioonidega suure mantelkorstnaga paekiviehitis. Arvatavasti oli nimetatud hoone esialgselt valitsejamaja (foto 44). Käesoleva sajandi algul elasid siin mõisasepp, tallimees ja paar mõisa teomeeste perekonda.¹ Hoone on plaanilahenduselt sarnane 18. saj. lõpul ja 19. saj. algul maal ehitatud mantelkorstenelamutega. Elamu keskel asus mantelkorstenköök, mille ees- ja tahaküljele jäid esikud, jagades hoone kaheks võrdseks pooleks.

Valitsejamaja lõunapoolsesse otsa jäi ruumikas paekivist võlvitud lagedega, väljast mullaga kaetud kelder (foto 48), põhjapoole aga pesuköök.

Pesuköögiga ühele joonele rivistub paekivipostidega liigendatud rõhtpalkseintega küün (foto 49). Peahoone vastas üle maruplatsi sõiduteest paremal oli mõningatel andmetel hilisem valitsejamaja, käesoleva sajandi algul aga noore krahvi maja. Nimetatud hoone on tümber ehitatud vastavalt kaasaja nõuetele ja maitsele, kusjuures üldjoontes on säilinud endised gabariidid.

Sõiduteest vasakul tiigi kaldal seisab välisilmelt tagasihoidlik, kuid detailidelt huvipakkuv ehitis. Käesoleva sajandi algul oli see mõisateenijate elumaja, kodanliku Eesti perioodist kuni käesoleva sajandi 70-ndate aastateni töötas neis ruumides meierei. Kahtlemata on selle hoone juures sõltuvalt tema funktsioonist tehtud mõningaid muudatusi. Tähelepanuväärseid on säilinud silinder- ja ristvõlvlaed. Hoo-

¹ K.Paimetsa suulised andmed.

ne on ehitatud arvatavasti 18. sajandi II poolel, välisuks on aga 19. saj. päritoluga, mida tõestavad profileeritud liistudega ääristatud ja rombidega kaunistatud uksetahvlid ning metallist sepistatud käepide (fotod 46,47).

Ülejäänud mõisaansamblist kuuluvad kõrvalhooned (kuivati, sepikoda, masinarehed) paiknevid hajutatult. Huvipakkuvad välisilmelt on kuivati ja sepikoda. Nimetatud hooned tuleksid korrastada, säilitades nende gabariidid ja üldkuju ning anda neile tänapäevane funktsioon.

Park

Kodasoo mõisa park järgib oma varasemas planeeringus barokile omaseid regulaarstiili elemente. Sissesõiduteed ääristas korrapärase lehtpuuallee (üksikud alleefragmendid on praegugi veel aimatavad). Peahoone ette jäi ringteega piiratud muruplats, peahoone taha regulaarselt planeeritud iluaed. Selline barokne pargilahendus aktsenteerib peahoone varasemat ehitusjärku. Kahtlemata on pargikujundus nagu ka kogu mõisaansambel järgneval perioodil läbi teinud loomuliku arengutee. Klassitsismi võidulepääsemisega Eesti mõisaarhitektuuris kaasnes teistlaadne, vabakujunduslik, nn. inglise stiilis park. Oletatavasti illustreerib seda ajajärku Kodasoo mõisas peahoone taga oleva regulaarse pargiosa jätkuna esinev puisniit ning kanaliga ümbritsetud parkmets (eksisteerib 19. saj. keskpaiga kaardil).¹ Üle kanali viisid kaarsillad.

1898. aastal külastas Bestimaa aianduse seltsi instruktor Fr. Winkler paljusid mõisaid, sealhulgas ka Kodasood. Oma tähelepanekutes märgib ta, et krahv Rehbinder olevat viimas-

¹ RAKA, f.3724, nim.4, s.ü.105A.

tel aastatel palju ette võtnud Kodasoo mõisa peahoone ümb-
ruse kujundamisel. Härrastemaja ümbritseti tolelaegse mee
kohaselt lillegruppidega, istutati hulgaliselt kõrgeid ja
madalaid roose. Ehitati uuesti kasvahoone. Viljapuu- ja
marjaaed korraldati põhjalikult ümber. Mõisaomanikul oli
plaanis rajada ka kääbusviljapuaed.¹ Puu- ja marjaaed jäi
peahoone tahaküljele, iluaiast vasakule. Korrapäraseid lil-
leklumpe ja liivatatud pargiradasid mäletatakse Kodasool ka
käesoleva sajandi algusest.

¹ Winkler, Fr. Bericht über die Thätigkeit des Instructors
des Ehstländische Gartenbau-Vereins. Mitteilungen über
die Wirksamkeit des Ehstländischen Gartenbau-Vereins zu
Reval 1898, Reval, 1899.

Kokkuvõte

Eeltoodust lähtudes võib kokkuvõtlikult väita, et Kodasoo mõis asutati perioodil, mil toimus intensiivne mõisate rajamine Eestis - 15. sajandi teisel poolel. Mõis oli suhteliselt väike ja selle majanduselu tagasihoidlik. Küllaltki omalaadne on aga mõisa arhitektuurne ilme. Meid huvitav mõisa hoonestus pärineb valdavalt 18. sajandi viimasest veerandist ning 19. sajandi algusest. See on periood, mil Eesti mõisaarhitektuuris toimus üleminek barokilt klassitsismile ning mida arhitektuuriajaloos tuntakse klassitsismi esimese etapi - varaklassitsismi - all. Kodasoo mõisa peahoone, mis tõenäoliselt on ehitatud 18. sajandi 70-ndatel aastatel omab samuti juba nii sise- kui välisarhitektuuris üksikuid varaklassitsistlike elemente. Põhitunnuste (hoone valitud proportsioonid, katusekuju jne.) poolest võime aga Kodasoo mõisamaja käsitleda veel barokkarhitektuuri stiilse näitena.

Kui varaklassitsism on meie mõisaarhitektuuris suhteliselt rikkalikult esindatud, siis barokkstiilist omame mõisahoone juures tunduvalt vähem näiteid. Seetõttu on Kodasoo mõisa peahoone hinnatav kogu meie arhitektuuriajaloo seisukohast lähtudes. Ehkki ajajooksul on paljud väärtuslikud ehituselemendid hävinud, on säilinud küllalt palju, et olemasolevale pöörata tõsist tähelepanu.

Kõrvuti peahoone restaureerimisega tuleb kindlasti pöörata tähelepanu haljastusele ja kõrvalhoonetele, et saavutada maksimaalsel määral ansambli terviklikkus.

Kasutatud arhiivimaterjalid ja kirjandus

Arhiivid

1. AM (Riiklik Ajaloomuseum) Fond 70
2. KEPI (Kultuurimälestiste Riikliku Projekteerimise Instituudi mõisate arhiiv)
3. ORKA (Oktoobrirevolutsiooni ja Sotsialistliku Ülesehitustöö Riiklik Keskarhiiv) Fond 1633
4. RAKA (Riiklik Ajaloo Keskarhiiv Tartus) Fondid 1, 3, 30, 1864, 2486, 3724
5. TA Fr.R.Kreutzwaldi nimelise kirjandusmuuseumi käsikirjade osakond:
 1. Rebane, L. Ajalooline traditsioon Kuusalu kihelkonnast, 1930.
 2. Vilbaste, G. Materjale Kuusalu khk. ajaloost
 3. Vilbaste, G. Rummu ja Kodasoo valla külade ja talude ajalugu, 1937.
6. TRKA (Tallinna Riiklik Keskarhiiv) Fond 881

Kirjandus

1. Geschichte der Familie Zöge von Manteuffel Ehstländischer Linie, Reval 1894.
2. Hupel, A.W. Topographische Nachrichten von Lief- und Estland, Bd.III, Riga 1782.
3. Johansen, P. Die Estlandliste des Liber Census Danicae I, Kopenhagen-Reval 1933.
4. Linnus, J. Maakäsitöölised Eestis 18.sajandil ja 19.sajandi algul, Tallinn 1975.

5. Pirang, H.v. Das Baltische Herrenhaus, I Theil, Riga 1926.
6. Russwurm, C. Nachrichten über das adeliche und freiherrliche Geschlecht Stael von Holstein Ehstländische Linie, II Theil, Reval 1873.
7. Ungern-Sternberg, P. Das Annotations-Protokoll de A^o 1716 für den Distrikt Harrien.
8. Vahtre, S. Eestimaa talurahvas hingeloenduste andmeil, Tallinn 1973.
9. Winkler, Fr. Bericht über die Thätigkeit des Instructors des Ehstländische Gartenbau-Vereins. Mitteilungen über die Wirksamkeit des Ehstländischen Gartenbau-Vereins zu Reval 1898, Reval 1899.
10. Wistinghausen, H.v. Quellen zur Geschichte der Rittergüter Estlands im 18 und 19 Jahrhundert 1772-1889. Hannover-Döhren, 1975.

Fotode nimekiri

1. Kodasoo mõisa kaart 1694.aastast. Koostanud Axel Holm. RAKA, f.1, nim.2, s.ü.CII. Foto U.Märtin F-20496
2. Kodasoo mõisasüdamiku kaart 1850.aastast. Koostanud J.H.Schmidt. RAKA, f.3724, nim.4, s.ü.105A. Pildistanud O.Suuder F-20497
3. Mõisasüdamiku hoonestuse skemaatiline asendiplaan 1858.aastast. RAKA, f.854, nim.4, s.ü.237. Pildistanud O.Suuder F-20498
4. Kaberla küla (osaliselt) koos Kääniku karjamõisaga 1694.aastast. Koostanud Axel Holm. RAKA, f.1, nim.2, s.ü.CII. Foto U.Märtin F-20499
5. Kodasoo mõisa peahoone eestvaade. Ümberpildistus H.v.Pirang "Das baltische Herrenhaus", Theil I, Taf.66, Riga 1926. Repro V.Rinaldo N-20500
6. Kodasoo mõisa peahoone eestvaade. Pildistatud 1930-ndate aastate paiku. Repro V.Rinaldo N-20519
7. Kodasoo mõisa peahoone eestvaade N-20508/3
8. Mansardkorrus ja parempoolne tiib N-20508/2
9. Parempoolne esikülg koos tiibhoonega (osaliselt) N-20508/1
10. Korsten peakorpuse katuseharjal N-20517
11. Stukkkaunistuse jäljend esifassaadi akna all N-20520
12. Põhikorpuse ja tiibhoone liitekoht (sondaaž) N-20503/1
13. Tagantvaade N-20501/1
14. Veranda tagafassaadil N-20503/2

15. Vasakpoolse tiibhoone külgvaade N-20514/3
16. Põhikorpuse ja vasakpoolse tiibhoone liitumine tagafassaadil N-20501/2
17. Endine triiphooone tagafassaadil N-20516/3
18. Peahoone tagune haljasala, parkmets N-20516/2
19. Teise korruse trepp vestibüülis N-20514/2
20. Teise korruse trepivõre N-20513/1
21. Stukkkaunistus vestibüüli laes N-20514/1
22. Hilisem ukseava endise ahju kohal vestibüülis N-20521
23. Anfilaadne ruumide asetus esimesel korrusel N-20512/1
24. Uks anfilaadsüsteemis asetsevate ruumide vahel N-20512/3
25. Värvikihist puhastatud uksekarniis vasakpoolses tiivas N-20509/1
26. Tubadevaheline uks vasakpoolses tiivas N-20504/2
27. Tubadevaheline uks teisel korrusel N-20513/3
28. Saali ukсед N-20509/2
29. Saali aknad ja uks N-20509/3
30. Aknaluugid N-20504/1
31. Põrandakarniis endises salongitoas N-20512/2
32. Ahi II korrusel N-20513/2
33. Ahjunurk II korruse koridoris N-20504/3
34. Köök N-20518
35. Suitsuava köögis (endine mantelkorsten) N-20502/2
36. Vestibüülist keldrisse viiv trepp N-20507/2
37. Sissekäik keldrisse N-20507/1
38. Keldri eesruumi ristvõlvlagi N-20510/3
39. Keldri keskmine ruum N-20511/1
40. Piilar keldri keskmises ruumis N-20511/2

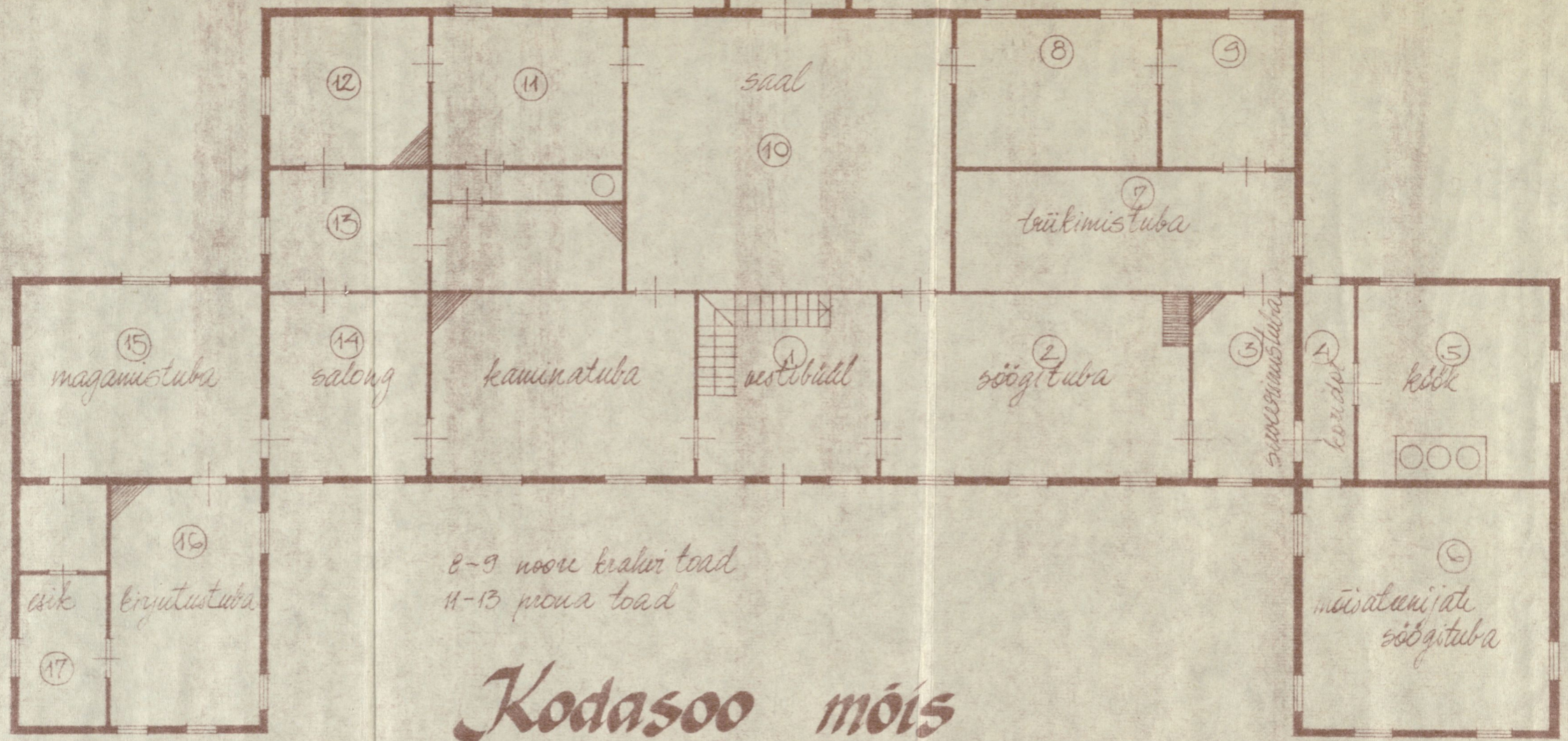
41. Ristvõlvlagi parempoolses keldriruumis	N-20510/2
42. Parempoolse tiibhoone keldriruum	N-20502/1
43. Ristvõlvlagi samas	N-20511/3
44. Valitsejamaja, hilisem mõisatöölaliste elumaja	N-20515/2
45. Mõisateenijate elumaja	N-20506/2
46. Mõisateenijate elumaja uks	N-20522/1
47. Ukselink mõisateenijate elumajal	N-20522/2
48. Jäakelder	N-20516/1
49. Pesuköök ja küün	N-20515/1
50. Kuivati	N-20505/3
51. Sepikoda	N-20505/2
52. Mõisa söögilaud	N-20524
53. Sama	N-20525
54. Diivanilaud	N-20523/1
55. Sama	N-20523/2

Fotod 7-10, 13, 15-45, 47-50 pildistanud V.Rinaldo 1980.a. märtsis.

Fotod 10-12, 14, 46-47, 51-55 pildistanud A.Avik 1980.a. aprillis.

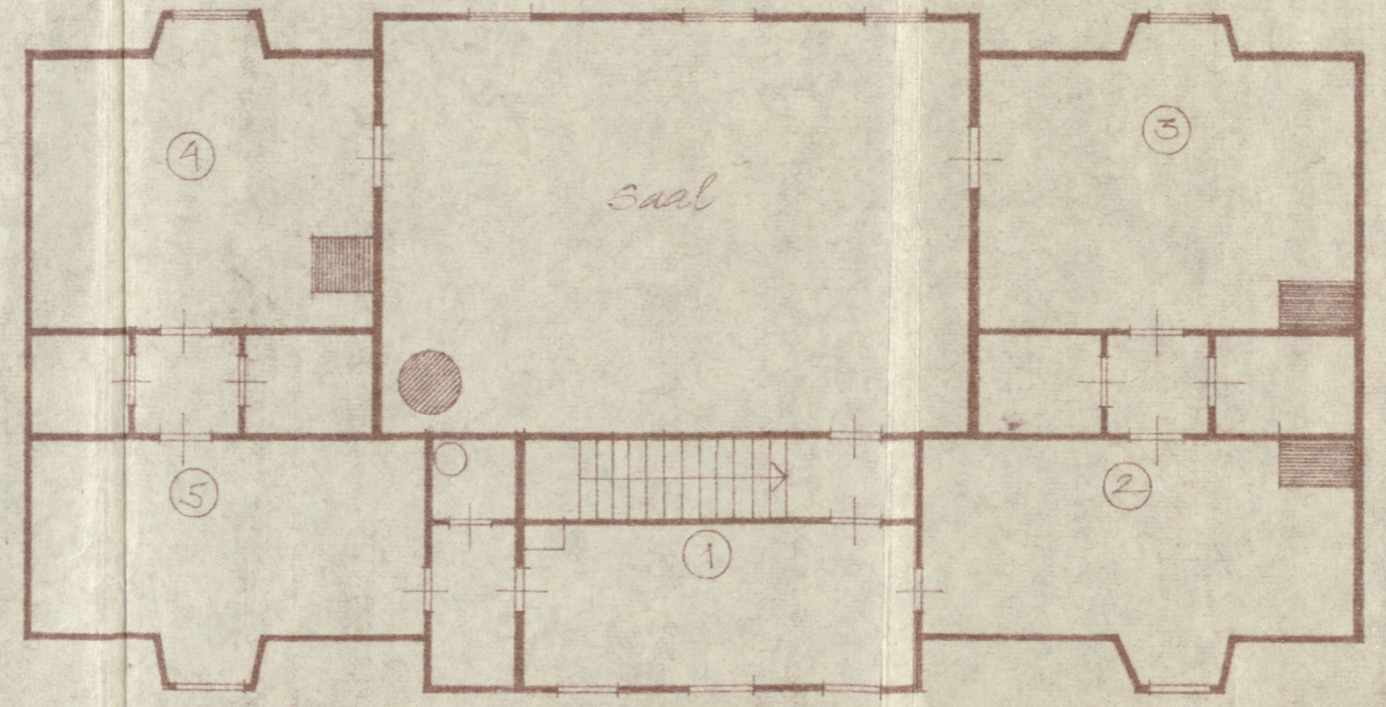
vaanda

1. Korrus



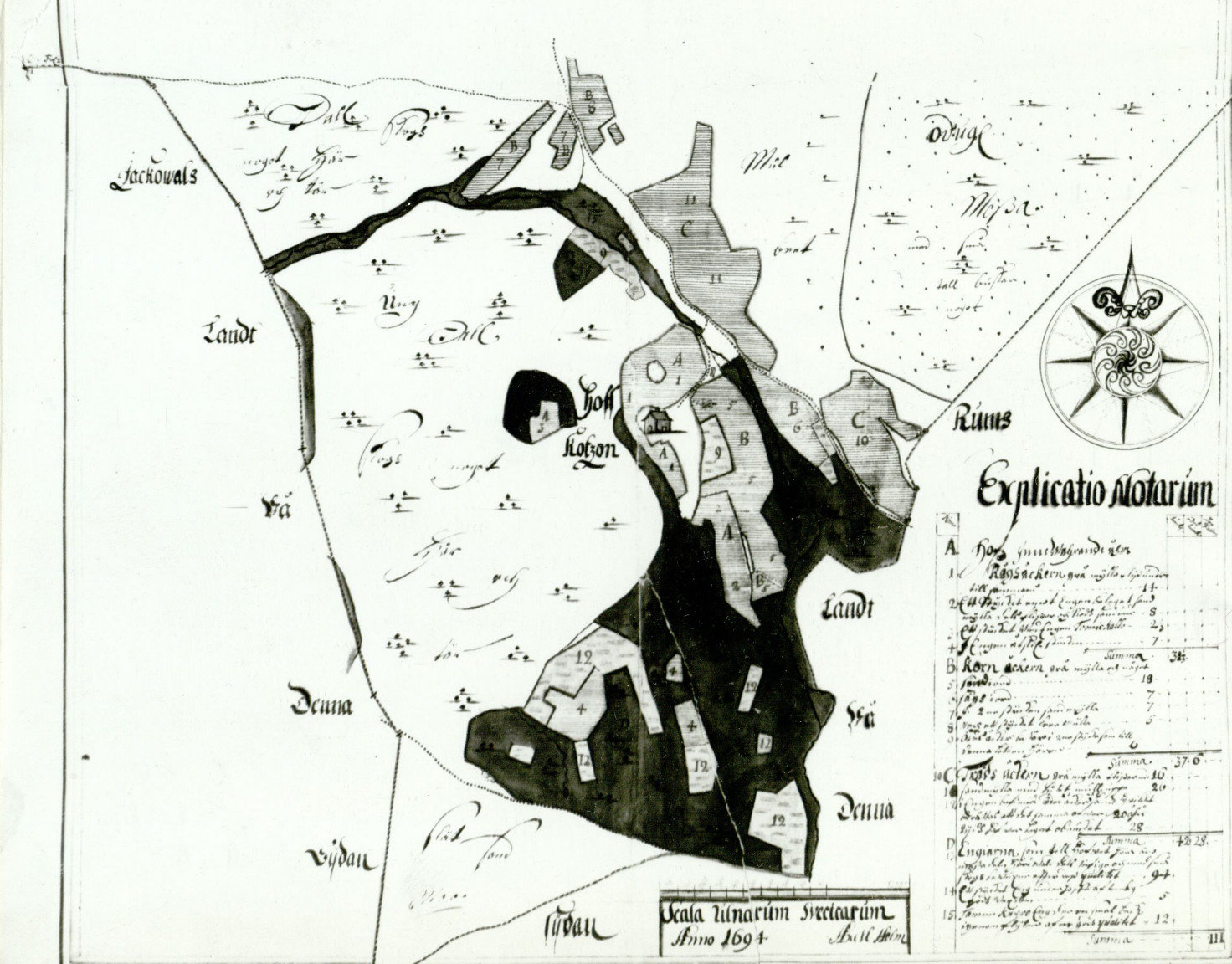
Kodasoo mõis

2. Korrus



1-5 külaliste toad

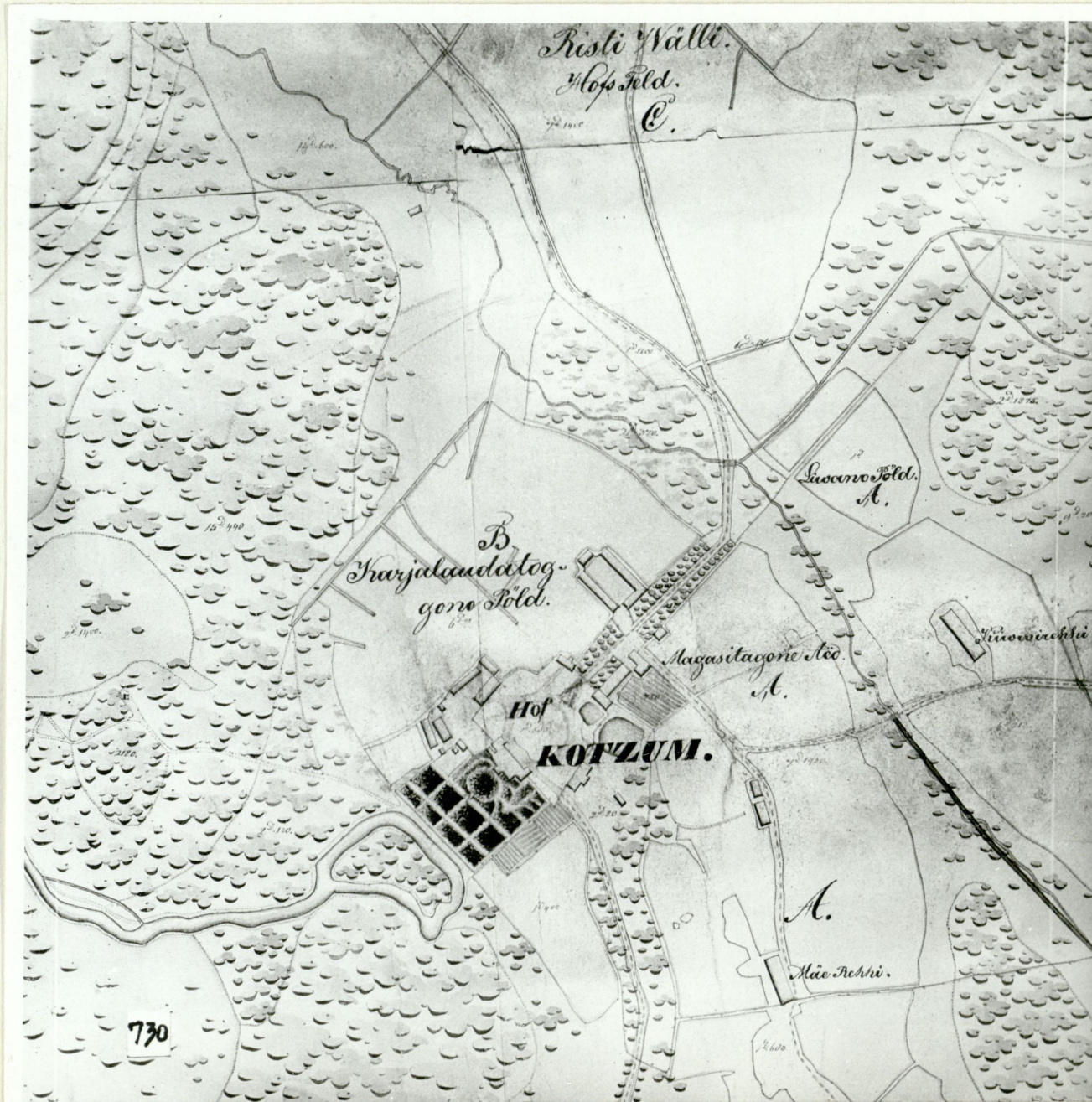
Kotzon Hoff's pertimentcier ungi Kusals sochen

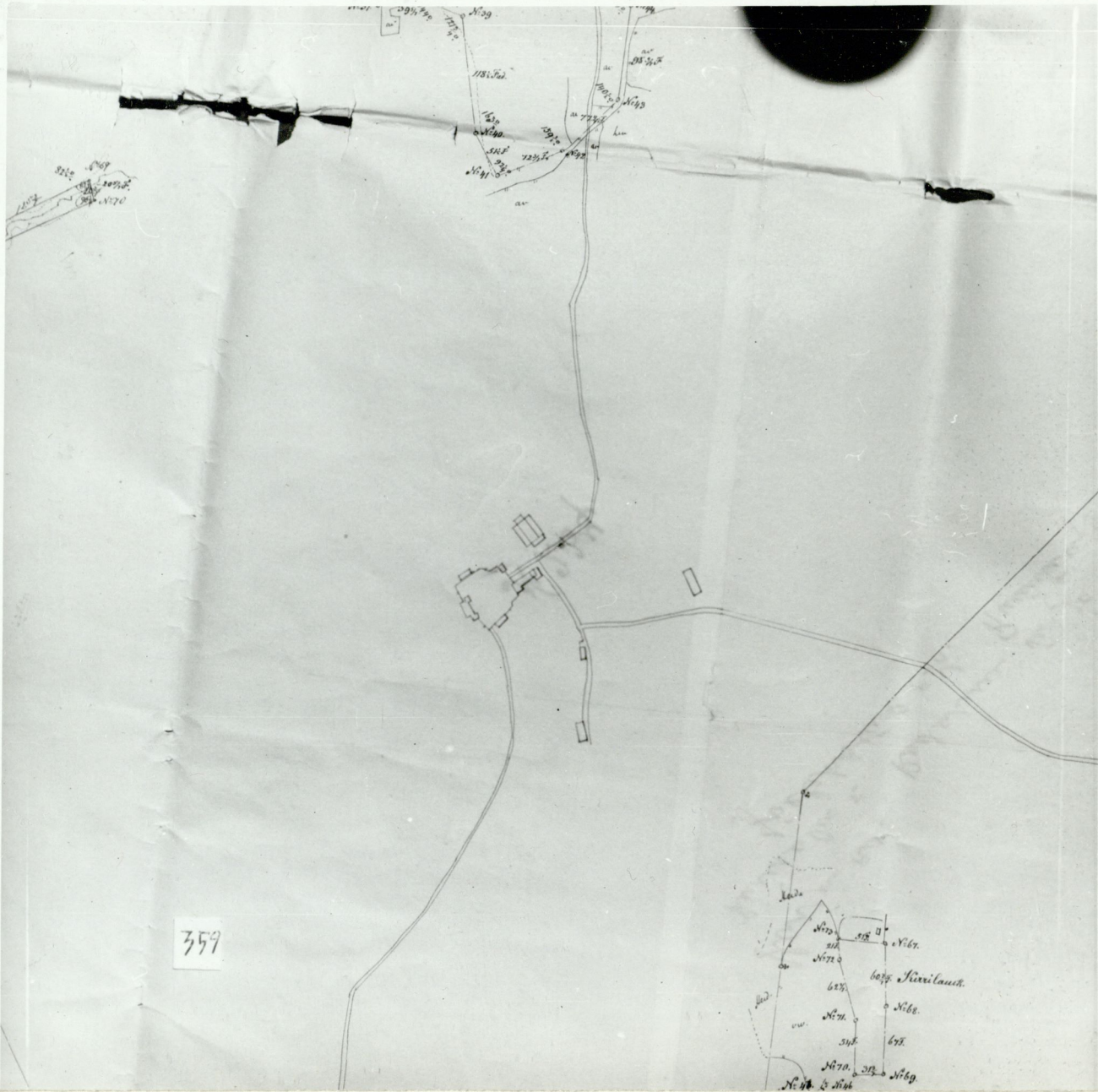


Explicatio Motarum

A	Hoff gnußhagende uer	
1	Rausackeri von unlla ligen	14
2	Wald	1
3	Wald	8
4	Wald	23
5	Wald	7
	Summa	34
B	Korn acker von unlla ligen	
6	Wald	19
7	Wald	7
8	Wald	7
9	Wald	5
10	Wald	5
	Summa	37 6
C	Wald acker von unlla ligen	10
11	Wald	21
12	Wald	5
13	Wald	28
	Summa	42 28
D	Engiarie von unlla ligen	
14	Wald	94
15	Wald	5
	Summa	12

Scala Utiarium Suetarum
Anno 1694





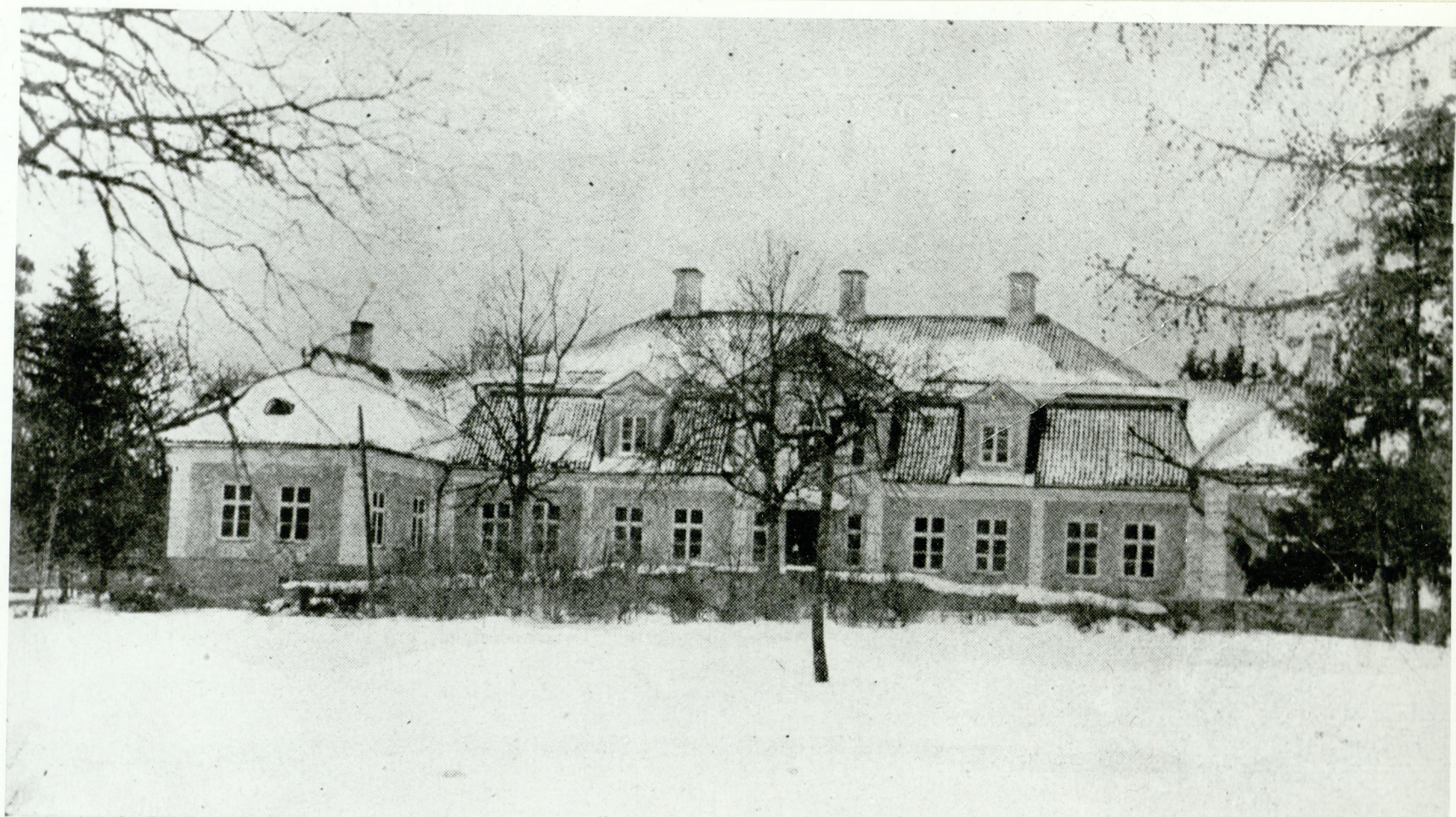
359

Handwritten notes and numbers in the bottom right corner of the drawing, including:
670
671
672
673
674
675
676
677
678
679
680
681
682
683
684
685
686
687
688
689
690
691
692
693
694
695
696
697
698
699
700
701
702
703
704
705
706
707
708
709
710
711
712
713
714
715
716
717
718
719
720
721
722
723
724
725
726
727
728
729
730
731
732
733
734
735
736
737
738
739
740
741
742
743
744
745
746
747
748
749
750
751
752
753
754
755
756
757
758
759
760
761
762
763
764
765
766
767
768
769
770
771
772
773
774
775
776
777
778
779
780
781
782
783
784
785
786
787
788
789
790
791
792
793
794
795
796
797
798
799
800
801
802
803
804
805
806
807
808
809
810
811
812
813
814
815
816
817
818
819
820
821
822
823
824
825
826
827
828
829
830
831
832
833
834
835
836
837
838
839
840
841
842
843
844
845
846
847
848
849
850
851
852
853
854
855
856
857
858
859
860
861
862
863
864
865
866
867
868
869
870
871
872
873
874
875
876
877
878
879
880
881
882
883
884
885
886
887
888
889
890
891
892
893
894
895
896
897
898
899
900
901
902
903
904
905
906
907
908
909
910
911
912
913
914
915
916
917
918
919
920
921
922
923
924
925
926
927
928
929
930
931
932
933
934
935
936
937
938
939
940
941
942
943
944
945
946
947
948
949
950
951
952
953
954
955
956
957
958
959
960
961
962
963
964
965
966
967
968
969
970
971
972
973
974
975
976
977
978
979
980
981
982
983
984
985
986
987
988
989
990
991
992
993
994
995
996
997
998
999
1000

D Engiarna smi goma
 514
 515
 516
 517
 518
 519
 520
 521
 522
 523
 524
 525
 526
 527
 528
 529
 530
 531
 532
 533
 534
 535
 536
 537
 538
 539
 540
 541
 542
 543
 544
 545
 546
 547
 548
 549
 550
 551
 552
 553
 554
 555
 556
 557
 558
 559
 560
 561
 562
 563
 564
 565
 566
 567
 568
 569
 570
 571
 572
 573
 574
 575
 576
 577
 578
 579
 580
 581
 582
 583
 584
 585
 586
 587
 588
 589
 590
 591
 592
 593
 594
 595
 596
 597
 598
 599
 600
 601
 602
 603
 604
 605
 606
 607
 608
 609
 610
 611
 612
 613
 614
 615
 616
 617
 618
 619
 620
 621
 622
 623
 624
 625
 626
 627
 628
 629
 630
 631
 632
 633
 634
 635
 636
 637
 638
 639
 640
 641
 642
 643
 644
 645
 646
 647
 648
 649
 650
 651
 652
 653
 654
 655
 656
 657
 658
 659
 660
 661
 662
 663
 664
 665
 666
 667
 668
 669
 670
 671
 672
 673
 674
 675
 676
 677
 678
 679
 680
 681
 682
 683
 684
 685
 686
 687
 688
 689
 690
 691
 692
 693
 694
 695
 696
 697
 698
 699
 700
 701
 702
 703
 704
 705
 706
 707
 708
 709
 710
 711
 712
 713
 714
 715
 716
 717
 718
 719
 720
 721
 722
 723
 724
 725
 726
 727
 728
 729
 730
 731
 732
 733
 734
 735
 736
 737
 738
 739
 740
 741
 742
 743
 744
 745
 746
 747
 748
 749
 750
 751
 752
 753
 754
 755
 756
 757
 758
 759
 760
 761
 762
 763
 764
 765
 766
 767
 768
 769
 770
 771
 772
 773
 774
 775
 776
 777
 778
 779
 780
 781
 782
 783
 784
 785
 786
 787
 788
 789
 790
 791
 792
 793
 794
 795
 796
 797
 798
 799
 800
 801
 802
 803
 804
 805
 806
 807
 808
 809
 810
 811
 812
 813
 814
 815
 816
 817
 818
 819
 820
 821
 822
 823
 824
 825
 826
 827
 828
 829
 830
 831
 832
 833
 834
 835
 836
 837
 838
 839
 840
 841
 842
 843
 844
 845
 846
 847
 848
 849
 850
 851
 852
 853
 854
 855
 856
 857
 858
 859
 860
 861
 862
 863
 864
 865
 866
 867
 868
 869
 870
 871
 872
 873
 874
 875
 876
 877
 878
 879
 880
 881
 882
 883
 884
 885
 886
 887
 888
 889
 890
 891
 892
 893
 894
 895
 896
 897
 898
 899
 900
 901
 902
 903
 904
 905
 906
 907
 908
 909
 910
 911
 912
 913
 914
 915
 916
 917
 918
 919
 920
 921
 922
 923
 924
 925
 926
 927
 928
 929
 930
 931
 932
 933
 934
 935
 936
 937
 938
 939
 940
 941
 942
 943
 944
 945
 946
 947
 948
 949
 950
 951
 952
 953
 954
 955
 956
 957
 958
 959
 960
 961
 962
 963
 964
 965
 966
 967
 968
 969
 970
 971
 972
 973
 974
 975
 976
 977
 978
 979
 980
 981
 982
 983
 984
 985
 986
 987
 988
 989
 990
 991
 992
 993
 994
 995
 996
 997
 998
 999
 1000



Scala Ulmarum
 Syccicarum
 Anno 1694



150. KOTZUM (ESTL.)

GESAMTANSICHT



1933

















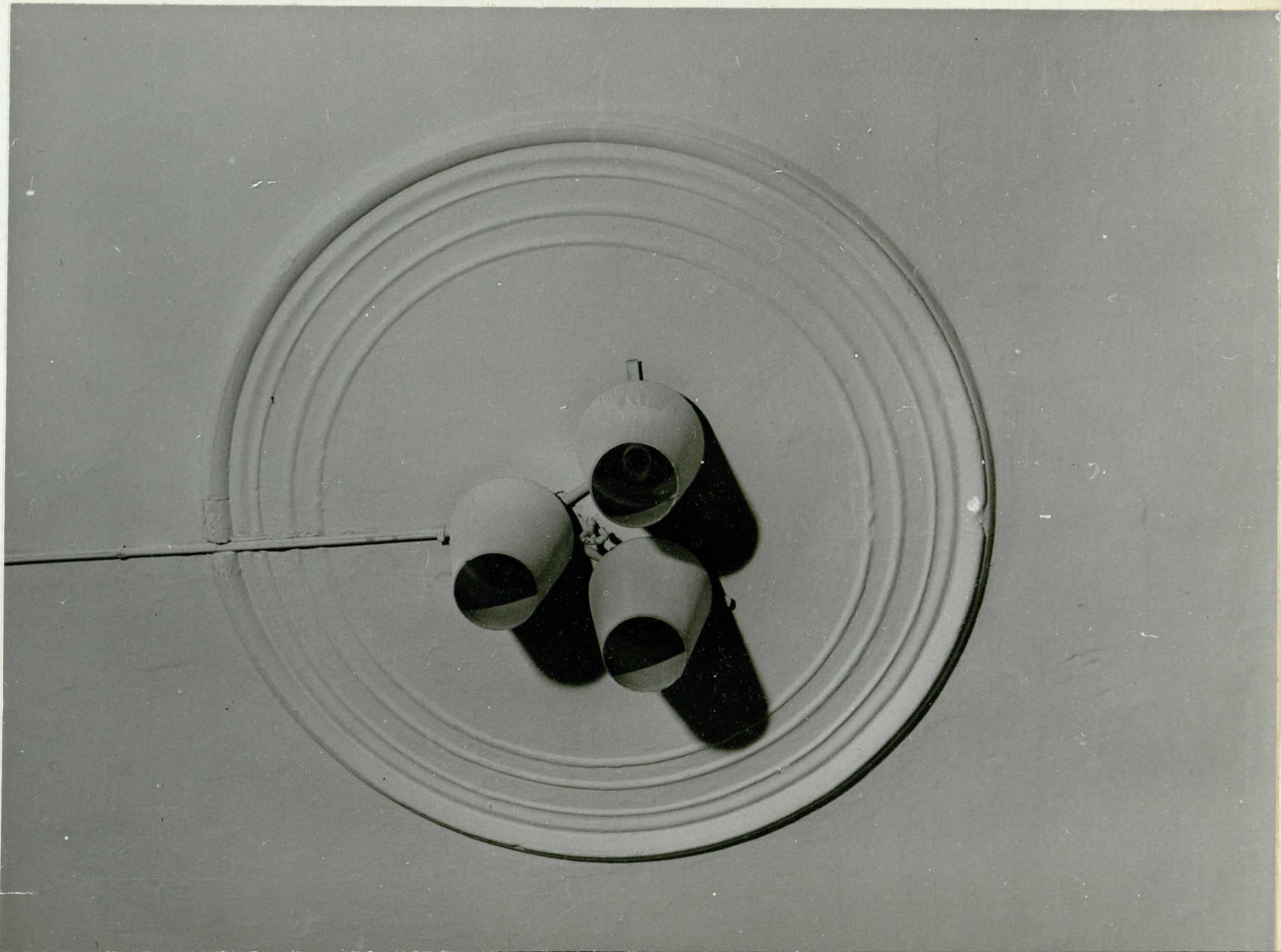


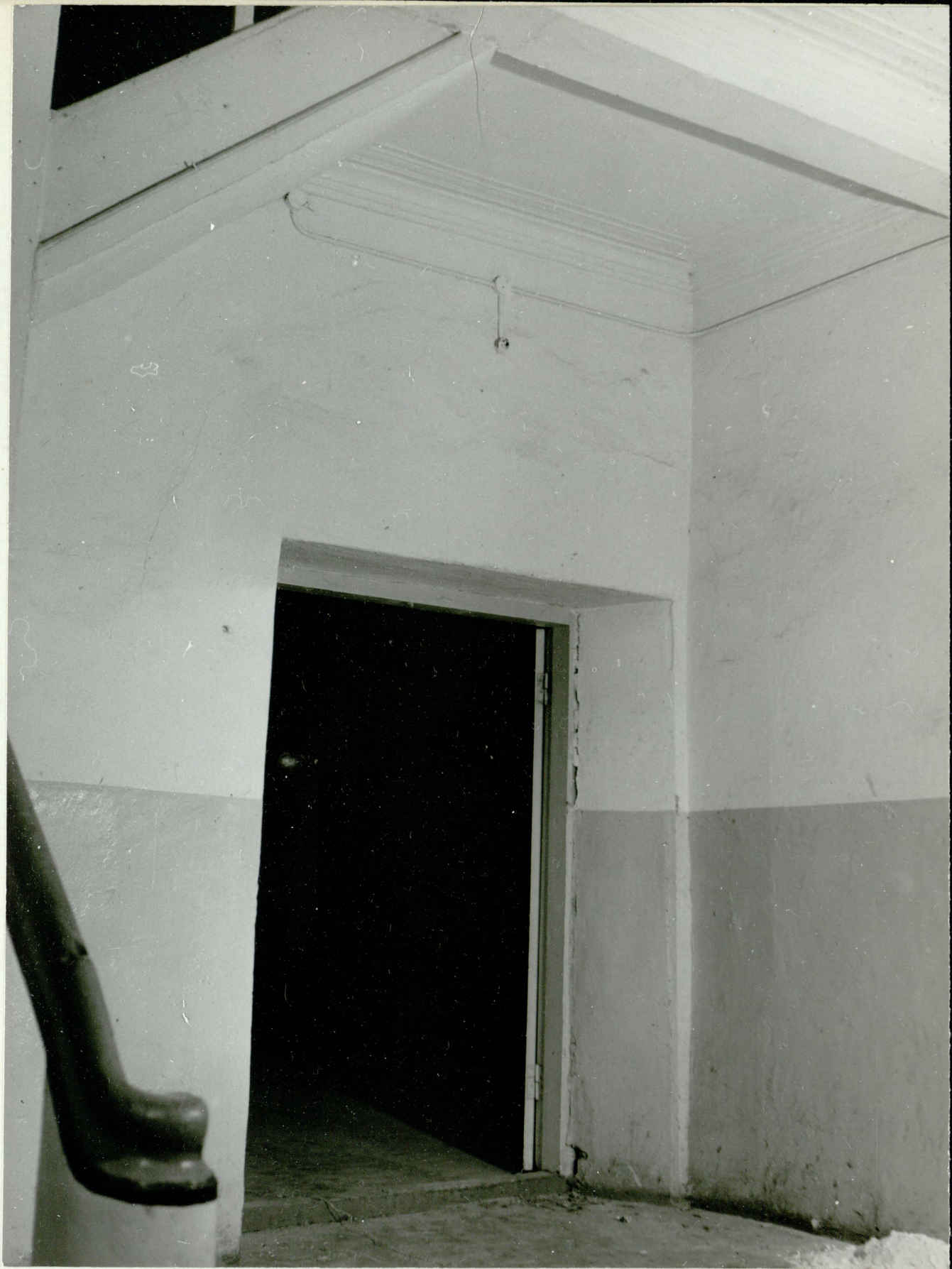








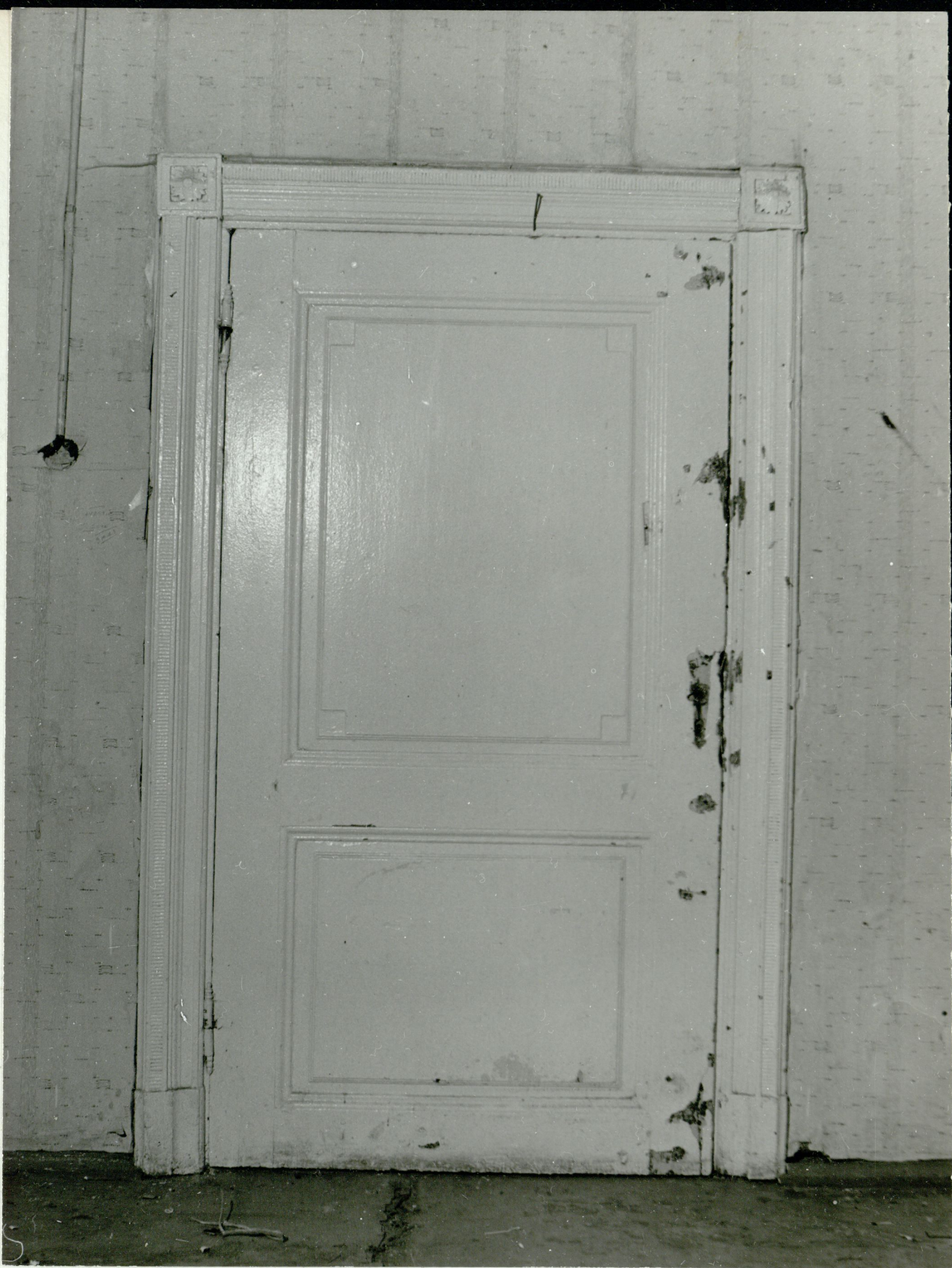


















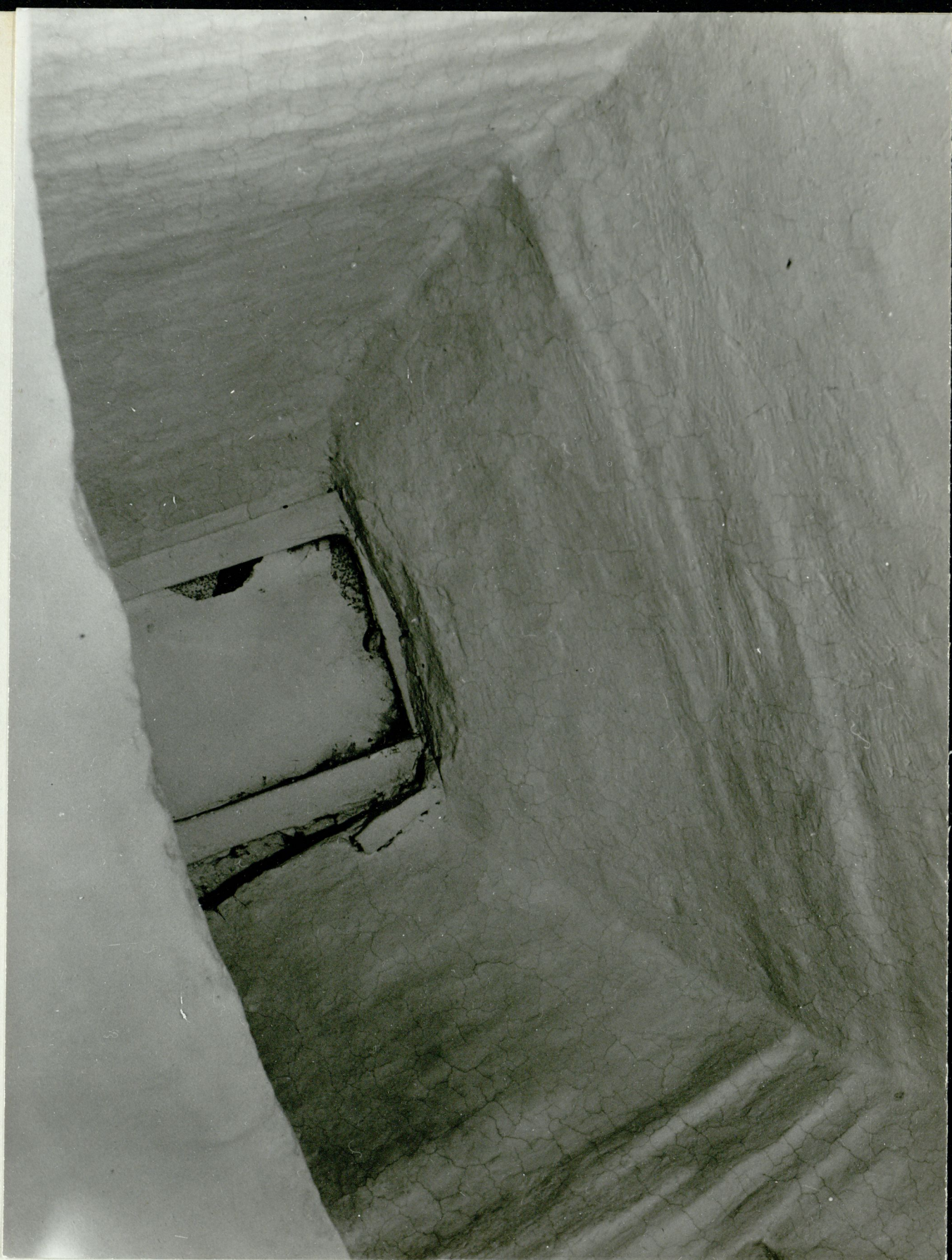
































46













