

Eesti NSV Ministrite Nõukogu Riiklik Ehituskomitee

## KULTUURIMÄLESTISTE

## RIIKLIK PROJEKTEERIMISE INSTITUUT

Objekt: Tartu, V.Kingissepa tn. 68

Sifr. nr.:


Tellija: Tartu Linna RSN TK Kultuuriosakond

Teostaja:

Tartus, V.Kingissepa tn. 68

asuva hoone ajalooline õiend ja restaureerimisettepanekud.

Direktor

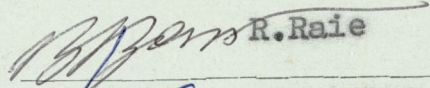
 H. Toss

Peainsener

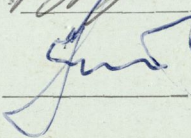
J. Vali

Osakonna juhataja

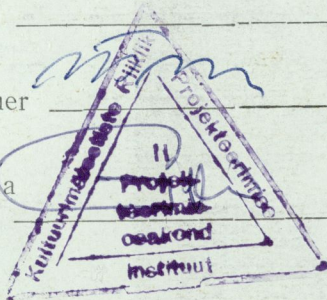
Osakonna peaarhitekt

 R. Raie

Projekti peainsener

 J. Kulasalu

Peaspetsialist



1802.a., ülikooli taasavamisel, anti ülikoolile majandamiseks Toomemägi ja sellega piirnev ala. Krundid renditi ülikooli teenistujale ja osaliselt ka linnaelanikele. Jakobi mäel paiknenud Toomekrunt nr. 21 ühendati nr. 25-ga ning oli 19. saj. teisel poolel renditud vendadele T. ja J.Beisele. Siin asus puuviljaaed koos väikese vahimajakese<sup>1</sup>.

1878.a. loovutasid Reised rendivaguse ning müüsid krundil asunud majakese, puud, pöösad ja platsi ümbritseva aia S.v.Reissnerile. Omandati maatükk suurusega: nr. 21 178 ruutsülda, nr. 25 84 ruutsülda, kokku 262 ruutsülda. S.v.Reissner kinnitas lepingus, et ta ei ehita ühtegi hoonet kõrvalastseva krundi nr. 31 piiri äärde. Uus kinnistu registreeriti linnavalitsuses numbriga 301.<sup>2</sup> Krundi plaani (foto 1) valmistas linna maamõõtja R.Rech. Kohe pärast krundi omandamist lasi S.v.Reissner platsile maja ehitada. 1879.a. kinnisvarade hindamisel märgitakse, et Jakobi tänaval asuval krundil 301 politseikrundi 143a all paikneb S.v.Reissnerile kuuluv puust elumaja.<sup>3</sup> Ehitise projekti autorit määrata ei õnnestunud, projektjoonised puuduvad. Alles 1884.a. andis linnavalitsus S.v.Reissnerile tõendi selle kohta, et viimane on oma kr. 301-le ehitanud puust elumaja koos kõrvalhoonetega.<sup>4</sup>

1895.a. läks kinnistu S.v. Reissneri pärija - H.Tschischi kätte.<sup>5</sup>

---

<sup>1</sup> RAKA, f.2381, n.2, s.-ü.1012, l.2

<sup>2</sup> RAKA, f.2381, n.2, s.-ü.1012, l.2p

<sup>3</sup> RAKA, f.2623, n.2, s.-ü.438, l.55p.

<sup>4</sup> RAKA, f.2381, n.2, s.-ü.1012, l.10

<sup>5</sup> RAKA, f.2381, n.2, s.-ü.1012, l.36p.

1911.a. hindamisel kuulus H.Tschischile Jakobi tänaval puust elumaja, mille alumisel korrusel asus 8 toaline korter, teisel korrusel 7 toaline korter, keldris 2 eraldi ühetoalist korterit, krundil veel puust kuur ja tall.<sup>6</sup> 1930.a. omandasid maatüki koos ehitistega H.Tschischi pärijad, kes müüsid kohe 1/2 krundist E.Puijatile, 1931.a. ka ülejäänud 1/2.<sup>7</sup> 1930.a. valmistas maamõõtja A.Martinson maatüki plaani koos seal paiknenud ehitistega (foto 2). 1937.a. läks kinnisvara E.Puijati, lesele ja kahele tütrele.<sup>8</sup>

Orienteeruvalt 30-ndate aastate algusest - võimalik, et see on seostatav hoone müügiga 1931.a. - on kasutanud maja esimest korrust korporatsioon "Fraternitas Livienensis". Nimetatud korporatsioon on asutatud 28. I 1918.a. Esialgu kuulusid sinna üksnes farmaatsiatudengid ja -vilistlased; alates 1925.a. võisid sinna kuuluda ka teiste erialade inimesed. Korporatsioon likvideeriti nii nagu teisedki 1940.a. ning selle varad anti üle ülikoolile. Paraku ei õnnestunud leida korporatsiooni arhiivi ning antud ajajärk ei kajastu ka linnavalitsuse ehitusosakonna materjalides. Seetõttu peame leppima alljärgnevalt üksnes kaasaegsete mälestuste, juhuslike fotode ning visuaalsete vaatluste andmetega.

Alljärgnevalt vaatleme hoonet esmalt 30-ndate aastate olukorras. Krunt on olnud tänavast eraldatud maakivist tugimüüriaga, millele toetus äžuurne tellistest piirdetara tellispostidel.<sup>9</sup> Tara on lammutatud 60-ndatel aastatel; säilinud on üksik tellispost. Krundi lõunaküljel paikneb tellispostide ja -kaarega sissesõiduvärv (foto 5). Värvast krundi sügavusse kulgev tee on sillutatud munakividega; kahel pool teed on maakivist tugimüürid (foto 6).

Hoone ise on kõrgel vundamendil paiknev kahekorruse-  
line puitehitis. Põhiplaanilt läheneb see ruudule, kusjuu-  
res kolmel küljel (välja arvatud õuefassaad) astub keskosa  
sein mõnevõrra tagasi. Asümmeetrilise p e a f a s s a a d i  
keskosa markeerib kergelt eenduv keskrisaliit peaukse, selle  
ees paikneva poolkaarse kiviterrassi ja rikkaliku puitdeko-  
origa sammastele toetuva rõduga (foto 7). Viimase barjäär  
oli samuti puidust, ažuurse dekooriga. Rõdu ja sambad on  
tänapäeval hävinud; säilinud on üksnes seinapilastrid.  
Põhjapoolne eenduv osa kannab eraldi viilkatust. Viilualune  
püstlaudvoodr on alaservas lõpetatud puidust väljasaetud  
tähemotiividega; samuti on profileeritud sarikaotsad.  
Fassaadi lõunaosa - torniks nimetatu - oli korruse võrra  
kõrgem ning lõppes vaateplatvormiga. 20. sajandi alguse  
fotol<sup>10</sup> on tornil peal kumer plekkkatvus ja võrega eralda-  
tud kupliga kaetud platvorm.

Kolmekümnendail aastail oli siin üksnes platvorm,  
mille nurkades paiknesid püramidaalsed fiaalilaadsed torni-  
kesed. Platvormi piiras nikerdatud puitbalustraad. Eenduva-  
tel osadel oli mõlema korruse osas treititud kamistustega  
kaksikaknad (foto 8), kusjuures torni ülakorruse aken kan-  
dis kolmmurkviilu. Keskosa aknad on ilustatud tagasihoid-  
likuma motiivistiku ja profileeringuga.

L õ u n a f a s s a a d (foto 9) on analoogse kol-  
meosalise jaotusega. Tornidekoor kordab peafassaadi oma,

---

<sup>6</sup> RAKA, f.2623, n.1, s.-ü.1752, l.65p.

<sup>7</sup> RAKA, f.2381, n.2, s.-ü.1012, lk.95, 106

<sup>8</sup> RAKA, f.2381, n.2, s.-ü.1012, l.132

<sup>9</sup> Selline tara on säilinud Tartus Katoliku kirikul

<sup>10</sup> FFF RKA 0-29405.

üksnes teise korruse aken on veelgi rikkalikuma kujundusega. Samuti on hoone eenduv edelanurk samades vormides kui peafassaadi põhjaosa. Mõneti tagasihoidlikum on lõunakülje keskosa - puudub peafassaadilt tuntud keskrisalidi-motiiv ning nii üla- kui ka allkorrusel on üksnes ridamisi kolm akent.

L ä ä n e k ü l j e l on väljaehitusena kahekorruseline trepikoda, selle kõrval - samuti kahekorruseline veranda (foto 11). Viimane ei toetu lintvundamendile vaid kivipostidele; (foto 12); veranda on kaetud iseseisva katusega. Mõlema korruse akendel on olnud iseloomulik rombikujuliste ruutude horisontaalne tsoon akna keskosas. Üla-korrusel on originaalaknad säilinud tänini; all on need tõenäoliselt 60-ndatel aastatel välja vahetatud lihtsamate vastu (hoone inventariseerimisplaani 1950.a. on kujutatud veel algsed aknad.). P õ h j a k ü l j e l (foto 14) kulgeb II korrus liigendamata, kuna I korrusel on keskosa sein taandastmena, moodustades nii pikliku terrassi. Kuni 60-ndate aastateni oli siin alakorrusel piklik polügonaalne veranda, mille katusel oli teise korruse rõdu. Veranda aknad on olnud sarnased läänekülje veranda omadele. Ka on põhjakülje uste /varem I korruse oma verandale, teise korruse oma rõdule/ ning nendega külgnevate akende framugidel juba tüüpiline rombimotiiv.

Hoone visuaalsel vaatlusel võib täheldada, et maja ei ole saanud kirjeldatud kuju ühe ehitusperioodi vältel. Sekundaarsed lisandid on mõlemad verandad. Nii on lõunaküljel näha, et veranda on ehitatud ilma sidumata põhahoone vastu (foto 12); ruumist jooksevad läbi /algse/ välisseina voodrilauad ning ka väline horisontaalliigen- dus (karniisid!) pole omavahel kooskõlas. Analoogselt

6

pole põhjakülje veranda olnud seotud põhikorpusega ning II korruse rõduukse jätkatud piirdelauad osutavad, et algselt on olnud siin aken. Juurdeehituse aega ei ole esialgu olnud võimalik kindlaks teha; 30. aastate lõpul olid nimetatud ruumid olemas. On ka silmatorkav, et rom- bimotiivi sisaldav aknajaotus, mis on ülejäänud hoone kujundusega vastuolus, esineb üksnes ümberehituse tsoonides.

R u u m i j a o t u s e s saame taas piirduda kolmekümmendate aastate andmetega. Esimesel korrusel järgnes trepikojale /32/<sup>11</sup> garderoob /29/, kust omakorda pääses peasaali - nn. vapisaali /26 ja 26A/. Tänapäeval on saal pikivaheseinaga poolitatud. Oma nimetuse sai ruum lääneseinas kahe ukse vahel paiknenud korporatsiooni vapist. Vapisaalist põhja poole jäi avar söögisaal /27 ja 27A/; ruume oli võimalik neljapoolsete uste avamisega ühendada. Ka see ruum on nõukogude perioodil tükeldatud - vaheseinaga on eraldatud siit ida-läänesuunaline koridor. Veel on korrusel paiknenud eestseisuse tuba /34/, vilistlastuba /28/ ja lugemistuba /17/. Ruumi nr. 19 on kasutatud väikese söögisaalina. Ruumid 20-21 moodustasid ökonomisti korteri, nr. 25 oli ladu. Sansõlmed olid oma praegusel kohal /33/. Veel on korporatsioonile kuulunud osa keldrit - ligi 60 m<sup>2</sup>-ne kesksambaga puitpaneeliga ruum, kus oli kaks kaminat. Muuhulgas - pidude ajal oli see rebaste tarbeks. Üldse on kelder jaotatud neljaks eraldi sissepääsuga osaks. Võimalik, et ka siin on osa

---

<sup>11</sup> Sulgudes on märgitud ruumi number inventariseerimis- plaanil/.

ümberkorraldusi toimunud korporatsiooni sissekolimisega, mil keldril oli mitu kasutajat. Varem on osa keldriruume olnud kasutusel ka elukorteritena.<sup>12</sup>

Teise korruse ruumijaotus jälgib üldjoontes esimese korruse oma. Kolmekümmendates aastates elas siin kaks peret, millega muutub arusaadavaks abiruumide (köök, vannituba) dubleerumine.

Sisekujundus on olnud suhteliselt tagasihoidlik. Põrandatel on mõlemal korrusel olnud tahvelparkett (foto 18). Seintel oli tapeet, mis ulatus uste ülaservani. Lubjatud laed on alakorrusel dekoorivaesed - ainsa erandi moodustab akantuslehtedega rosett saali laes (foto 19). II korrusel on peegelvõlvlaed (foto 20). Ruumides on olnud laevalgustus (ripplühtrid - vabrikutöö), üksnes kahel pool vappi olid seinavalgustid. Uksed on enamikus algselt säilinud. Põhiliselt on need lihtsad tahveluksed; ühel juhul kaunistavad profileeritud servadega kassette rombid. Ruumides olid valged kahelahjud. Neist muutmata kujul on säilinud ainult üks teisel korrusel (foto 28). Väärrib nimetamist veel kamin teisel korrusel (foto 29). Ehkki vabrikutöö, on see meie oludes vägagi erandlik.

---

<sup>12</sup> 1911.a. andmed.

## Restaureerimisettepanekud.

Esmalt võimalikust hoone valdajast. Kaalumisel on olnud kaks varianti - kas anda maja Tartu Laste Kunstikoolile või Laste Muusikakoolile. Muinsuskaitse printsiipe silmas pidades tuleb kõne alla ainult kunstikool. On ju muusikaõppeasutuses domineerimas väikesed klassiruumid individuaaltundide jaoks. Kõnesolevas hoones on enamikus avarad ruumid ning maja kohaldamine muusikakoolile tooks kaasa ulatuslikke ümberehitusi vahesäinte näol. Kunstikool seevastu saab hoonet kasutada ilma suuremate ümberkorraldustega. Lisaks on majas /TRÜ dots. Joh. Tammeoru andmetel/ härmiselt kehv heliisolatsioon.

Perspektiivis tuleks üldjoontes taastada hoone sõjajaelne ilme. Siia kuulub esmajoones peasissepääsu kohal paikneva rõdu taastamine koos oma nikerdatud postide ja sammastega. Restaureerimisel tuleb aluseks võtta tänini säilinud detailid, inventariseerimisjoonised ja võimalikud vanemad fotod. Analoogselt tuleb taastada toriniplatvorm (30. a-te, mitte sajandi alguse kujul), välja vahetada läänekülje veranda alakorruse aknad ning taastada akende puitilustused. Hoone põhjaküljel paiknenud veranda + rõdu taastamine pole obligatoorne.

Siseruumides lammutada ruumide 26/26A ja 27/27A vaheseinad. Koormuse vähendamiseks lammutada II korrusel ruumide 46 ja 47 vaheline hilisem ahi. Maksimaalselt säilitada algsed ukсед- aknad; vajaduse korral teha uued vanade eeskujude järgi. Vähemalt põhilistes ruumides (26, 27, 46 taastada parkettpõrand. Praegu



on algne parkett kaetud linoleumiga. Juhul kui tehniliselt on võimalik, oleks mõeldav vähemalt osades ruumides kasutada vanu parketikilpe, koondades kokku üksikutes ruumides säilinud korralikumad parketitahvlid.

Taastada tänaväärne ažuurne tellistest piire ning parandada osaliselt lagunenud sissesõidutee-äärne tugimüür. Sulgeda sissesõidutee väravaga.

Restaureerimisprojekt kooskõlastada ENSV MN Ehituskomitee Arhitektuurimälestiste Kaitse Inspeksioonis.

Restaureeritava hoone projektdokumentatsiooni valmimine on pikaajaline protsess; hoone tulevane valdaja tahaks seda aga lähitulevikus ekspuaterima hakata. Seetõttu nimetame ka meetmeid, mida tellija võib enne lõpliku projektdokumentatsiooni saamist ette võtta.

1. Korrastada vihmavete ärajuhtimine; praegu kahjustab vihmaveetorude puudumise tõttu eriti peafassaadi lõunapoolse väljaehitise põhjanurk ning lõunafassaad.

2. Puudub osa topeltaknaid. Juhul kui pole võimalik neid vanade eeskujude järgi taastada, siis paigaldada ajutised aknad, mis kaugemas perspektiivis kuuluksid vahetamisele.

3. Juhul kui ajutiste kohaldamistega eemaldatakse originaalsed detailid (aknaraamid või nende osad, näit. kremoonid, voodrilauad vm.), siis need detailid säilitada.

4. On võimalik alustada üksikute sõlmede ja detailide (välisuks, aknaraamistused) restaureerimist, kasutades säilinud analoogiaid. Vajaduse korral tellida tööjoonised KRPI-lt.

Lisaks tuleb lahendada transpordi juurdepääs ehitustööde ajal. Olemasolev värav on selleks liiga kitsas, ent selle lammutamine (või ka kahjustamine) oleks lubamatu.

Seetõttu tuleks taotleda Tartu Linna RSN Täitevkomiteelt  
luba rajada ajutine juurdepääsutee naaberkruntide kaudu.

Koostanud:       Maret Eimre  
                          Kaur Alttoa

Fotode nimekiri

1. Väljavõte 1878.a. linnaplaanist.  
RAKA, f.2381 nim.2 s.ü.1012 nr.100
2. Krundiplaan 1930.aastast  
RAKA, f.2381 nim.2 s.ü.1012 nr.101
3. Vaade kagust
4. Vaade kirdest
5. Värav ja sissesõidutee
6. Sissesõidutee tugimüür
7. Peafassaadi keskosa
8. Aken peafassaadi lõunaosa alakorrusel
9. Lõunakülg. Vaade edelast
10. Aken lõunakülje I korrusel
11. Veranda hoone tagaküljel. Vaade edelast
12. Hoone põhikorpuse ja veranda liitekoht
13. Veranda räästakarniis. Vaade loodest
14. Põhjafassaad
15. Sama, detail
16. Peatrepp
17. Trepikäsipuu detail
18. Parketi fragment II korrusel
19. Laerosett I korruse saalis
20. Peegelvõlvi fragment II korrusel ruumis 47
21. Osa vapi- ja söögisaali vahelisest uksest
22. Tahveluks II korrusel
23. Tahveluks I korrusel
24. II korruse klaasuks
25. Ruumi 47 otsasein. Ukse piirdelauad alaosas jätkatud,  
mis viitab ukse sekundaarsusele
26. Aken II korrusel

27. Aknakremoon

28. Ahi II korrusel ruumis nr. 37

29. Kamin ruumis nr- 38

Fotod 3 - 29: Ain Avik 1980.a.

TARTUS, V.KINGISSEPA TN NR.68 ASUVA MAJAVALDUSE

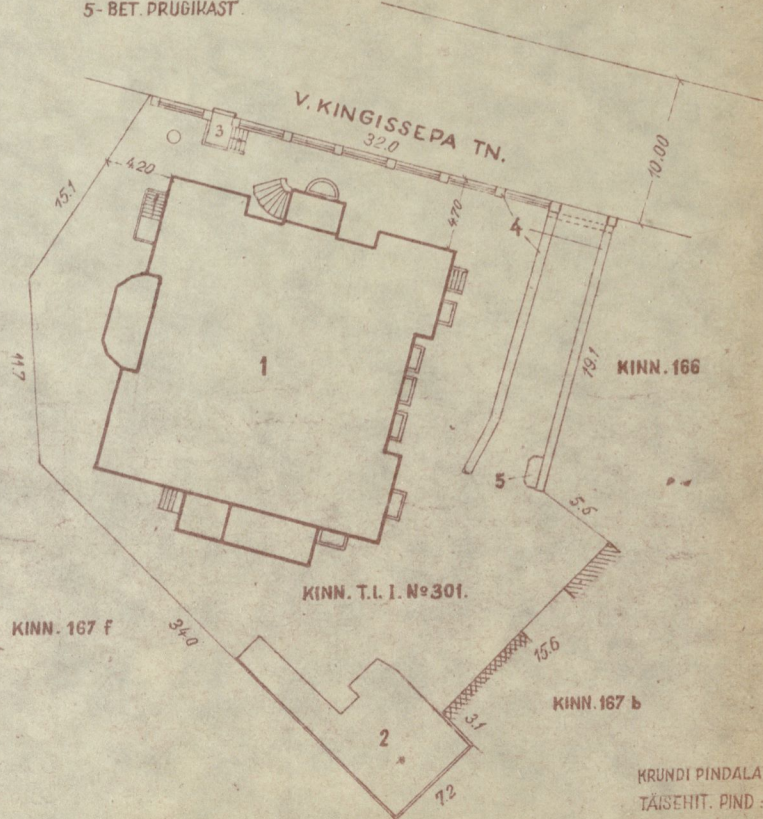
# PLAAN

TARTU LINNA MAJAVALITSUS NR. 3

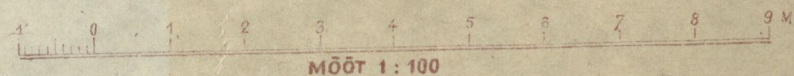
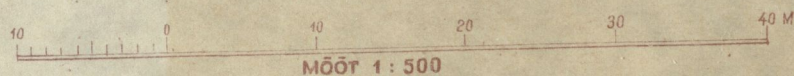
MAJAVALDUSE VALDAJA : TARTU L. TSN TK HARIDUSOSAKOND.

MAJAVALDUSE VALDAJA ALLKIRI :

MAJAVALDUSE KOOSSEIS : 1- KAHER. PUITELAMU ; 2- LAUDADEST KUUR ;  
3- VÄLISTREPP- KIVI ; 4- MAAK.+TELLIS MÜÜR ;  
5- BET. PRÜGIKAST.

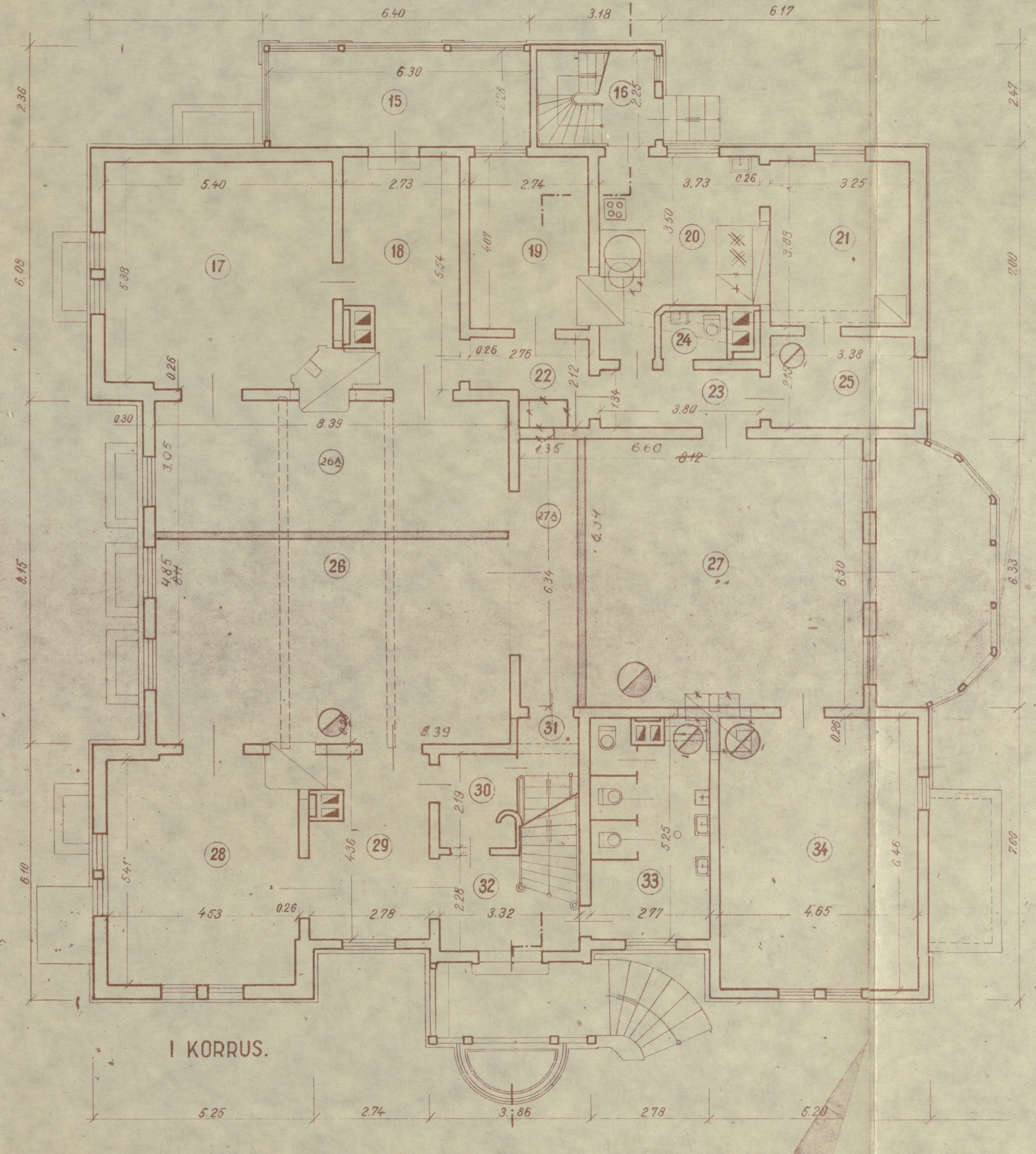
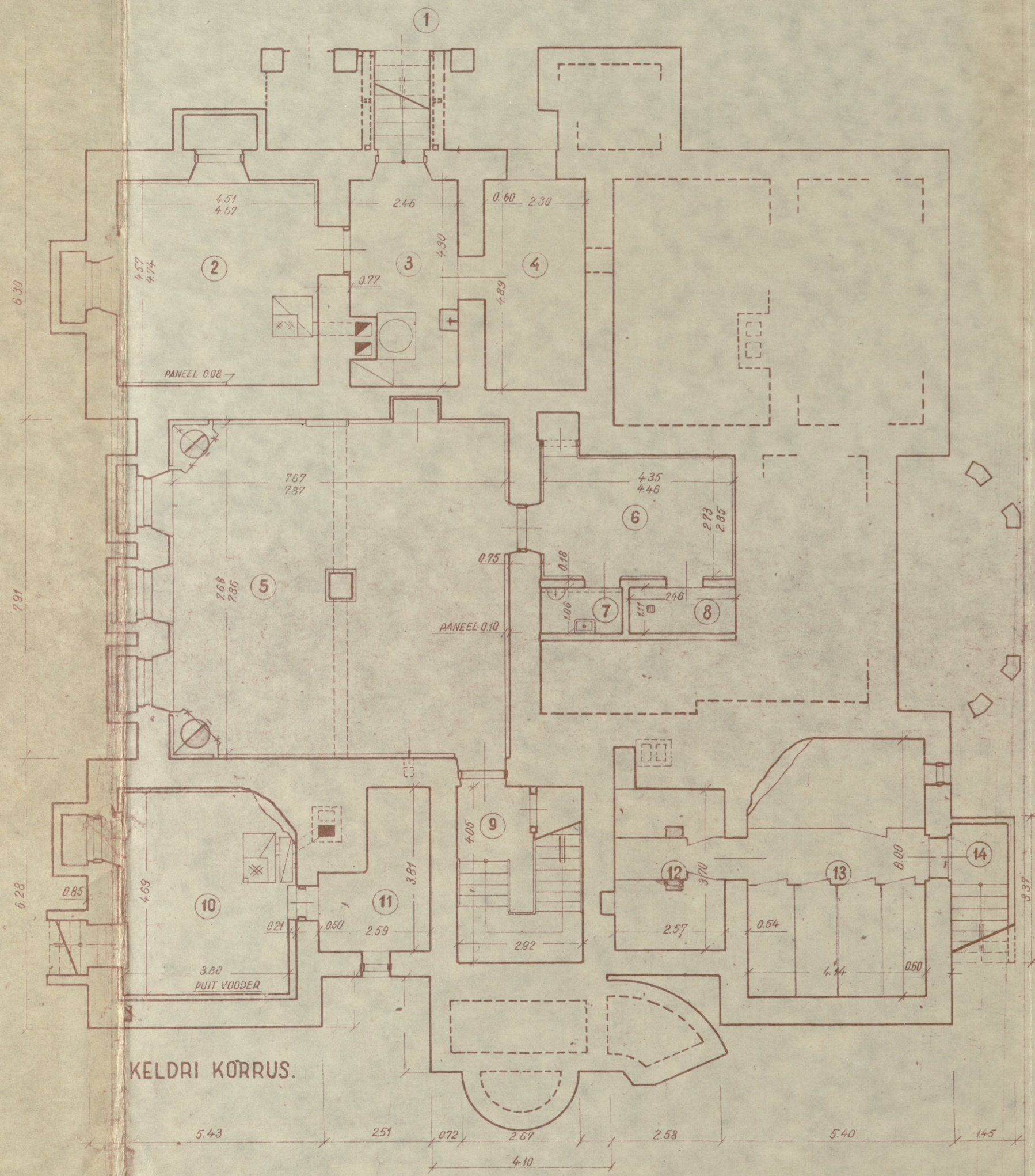


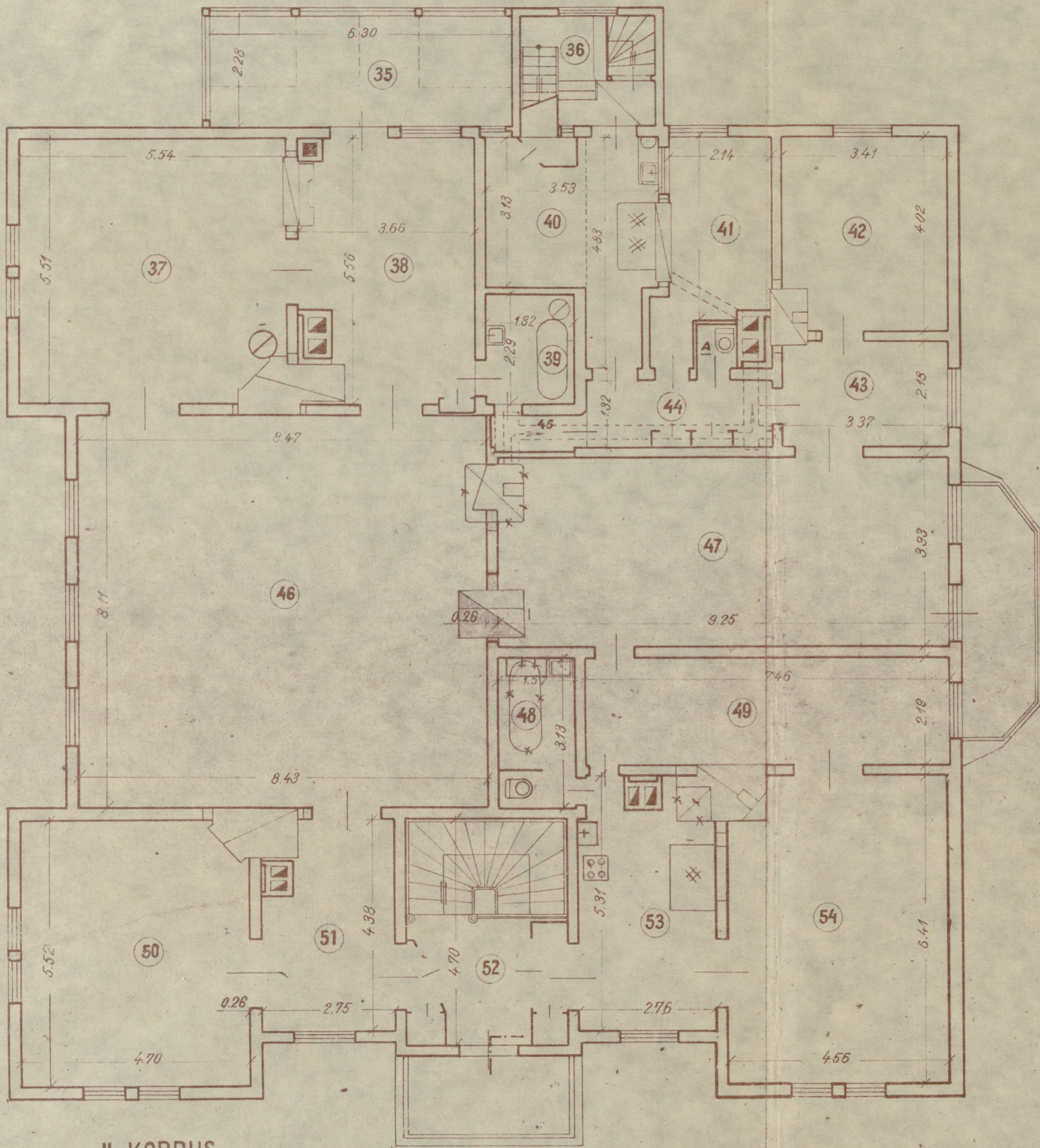
## ASENDIPLAAN



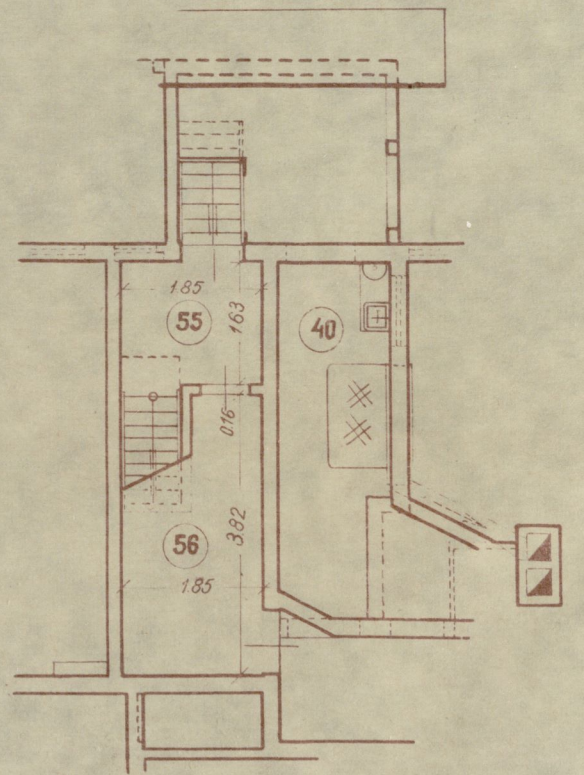
### HOONETE EKSPLIKATSIOON.

JRK. NR.	HOBNE NIMETUS	PIND M <sup>2</sup>	MAHT M <sup>3</sup>
1	ELAMU /PUIT/	452.6	4232
2	KUUR /PUIT/	39.1	109
3	VÄLISTREPP /KIVI/	4.4	
4	MÜÜR /KIVI/	41.4	
5	PRÜGIKAST /BETON/	2.0	3

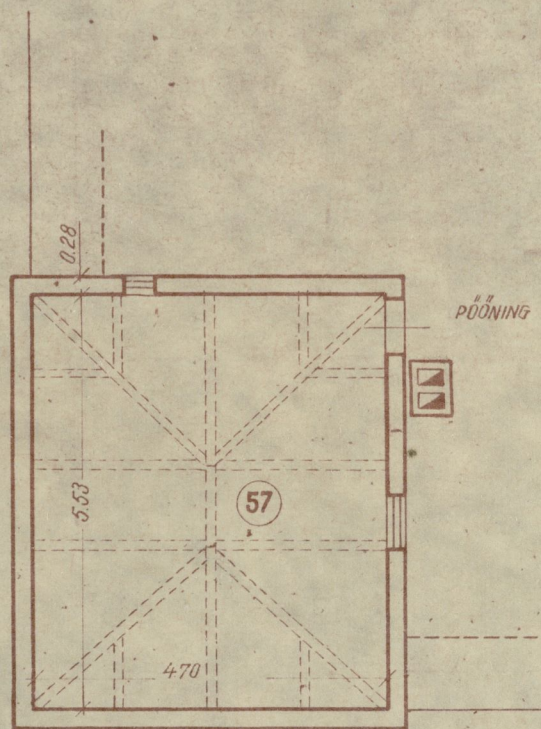




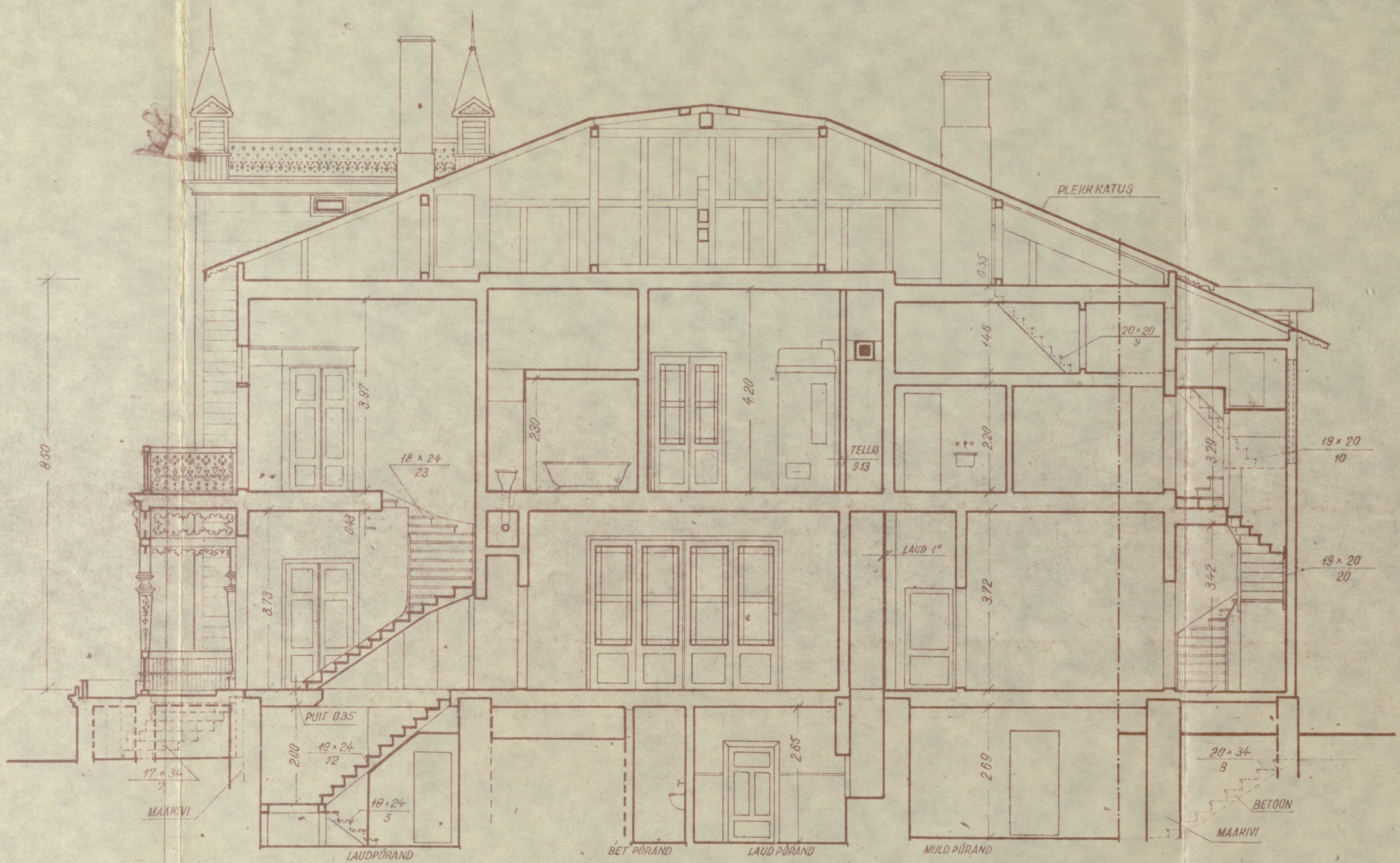
II KORRUS.



KÖÖGI PEALNE RUUM.



TORNI TUBA.



LÕIGE A-B.



EESTVAADE.





KÜLGVAADE.

# RUUMIDE EKSPLIKATSIOON.

JRK NR	RUUMI NIMETUS	PINNA KORRUTISAVALDIS	PÕRANDA PINNAD M <sup>2</sup>			
			ELAMIS	M.ELAMIS	KÕRVAL	KASULIK
1	KELDRI TREPP	1.27 × 2.40			3.0	
2	TUBA - KÕÖK	4.57 × 4.51 - 0.92 × 0.92 + 2.10 × 0.07 + 2.55 × 0.07	20.1			20.1
3	PESUKÕÖK	4.80 × 2.46 - 0.92 × 0.63 - 0.60 × 1.02			10.6	
4	RULLIRUUM KELDER	2.30 × 4.89			11.2	
5	ÕPPESAAL	7.67 × 7.68 + 1.05 × 0.59 - 0.76 × 0.77 - 0.15 × 0.97 - 1.05 × 1.15 + 0.75 × 0.93 - 1.04 × 1.04 + 0.72 × 0.95 - 2 × (3.14 × 0.33)		58.2		
				57.7	57.7	58.2
6	KELDRIRUUM	4.35 × 2.73			11.9	
7	PESEMISRUUM	1.87 × 1.06				2.0
8	"	2.46 × 1.11				2.7
9	TREPIKODA	4.05 × 2.92			11.8	
10	KÕÖK - TUBA	4.69 × 3.80 - 1.00 × 1.15 - $\frac{0.96 \times 0.90}{2}$	16.2			16.2
11	KELDRIRUUM	3.81 × 2.59 - 1.15 × 1.96			7.6	
12	"	2.57 × 3.70 - 2 × (0.25 × 0.38) - 0.03 × 1.81			9.3	
13	"	4.14 × 6.00 - $\frac{1.75 \times 1.54}{2}$ - 0.03 × 15.80			23.5	
14	KELDRI TREPP	2.83 × 1.31		58.2	3.7	
	KELDRI KORRUSEL KOKKU:		36.3	57.7	92.8	98.7
15	VERANDA	6.30 × 2.28			14.4	99.2
16	TREPIKODA	2.79 × 2.25			6.3	
17	TUBA	5.40 × 5.38 - 1.02 × 1.00 + 0.62 × 0.67 - 0.15 × 1.15	28.3			28.3
18	TUBA	2.73 × 5.54 - 0.85 × 0.85 - 1.07 × 0.73	13.8			13.6
19	TUBA	2.74 × 4.07 - 0.26 × 1.21	10.8			10.8
20	KÕÖK	3.73 × 4.83 - $\frac{1.00}{2}$ - 1.21 - 1.03 × 1.12				11.0
		3.73 × 4.83 - 0.77 × 1.93 - 0.55 × 0.88 - 0.31 × 0.87 - 2.43 × 1.33 + 0.28 × 0.27 - 0.81 × 0.83				11.0
21	TUBA	3.25 × 3.88 - 0.84 × 0.70	12.0			12.0
22	ESIK	2.76 × 2.12 - 0.67 × 1.17 - 0.88 × 1.14			4.1	4.8
23	KORIDOR	3.80 × 1.34			5.1	
24	WC	1.58 × 1.14			1.8	
25	TUBA	3.38 × 2.15 - 3.14 × 0.27 <sup>2</sup>			7.3	
26	"	4.85 × 4.1 × 8.39 - 0.27 × 1.18 - 3.14 × 0.32 <sup>2</sup>	40.4			40.4
27	"	6.60 × 4.2 × 6.34 - 6.30 - 0.31 × 1.31 - 3.14 × 0.40 <sup>2</sup>	40.8			40.8
28	"	4.53 × 5.41 - 0.83 × 0.78 - 1.09 × 0.14 - 1.29 × 0.13	23.5			23.5
29	"	2.78 × 4.36 - 0.73 × 0.77 - 0.84 × 0.29	11.3			11.3
30	ESIK	2.19 × 1.83			4.0	
31	TREPIRUUM	2.19 × 1.44 + 0.89 × 1.33			4.3	
32	TREPIKODA	3.32 × 2.28			7.6	
33	WC	2.77 × 5.25 - 0.75 × 0.65 - 0.69 × 0.78 - 3.14 × 0.35 <sup>2</sup>			14.8	
34	TUBA	4.65 × 6.46 - 0.82 × 0.74 - 3.14 × 0.40 <sup>2</sup>	29.5			29.5
	ESIMESEL KORRUSEL KOKKU:		242.5	254.9	32.6	298.0
26A	TUBA	8.39 × 3.05 - 0.27 × 1.18	25.3			25.3
27A	KORIDOR	6.34 × 1.35			8.6	

JRK NR	RUUMI NIMETUS	PINNA KORRUTISAVALDIS	PÕRANDA PINNAD M <sup>2</sup>			
			ELAMIS	M.ELAMIS	KÕRVAL	KASULIK
35	VERANDA	6.30 × 2.28				14.4
36	TREPIKODA	2.76 × 2.24				6.2
37	TUBA	5.54 × 5.51 + 5.55 - 1.00 × 1.00 + 0.65 × 0.64 - 3.14 × 0.30 <sup>2</sup>				29.8
38	"	5.56 × 3.66 - 0.83 × 0.92 - 0.71 × 1.16 - 0.32 × 1.27 - 0.47 × 0.49	18.1			18.1
39	WANNITUBA	1.82 × 2.29				4.2
40	KÕÖK	4.83 × 3.53 - 1.40 × 0.80 - 0.30 × 1.68 - 2.09 × 1.70				11.9
41	TUBA	3.77 × 2.14 + 1.50 × 0.87 - 0.52 × 0.45 - 0.18 × 0.67			9.0	9.0
42	"	3.41 × 4.02 - 0.89 × 0.50			13.3	13.3
43	"	3.37 × 2.18 - 0.08 × 0.48			7.3	7.3
44	KORIDOR	3.82 × 1.32				5.0
44A	WC	0.91 × 0.81				0.7
45	WAHERÄIK	1.73 × 0.75 - 0.10 × 0.15				1.3
46	TUBA	8.11 × 8.43 + 8.47 - 1.17 × 8.43 - 0.98 × 0.59	68.0			68.0
47	"	9.25 × 3.93 - 1.29 × 0.50 - 0.98 × 0.50	35.8			35.8
48	WANN, WC + PESUR.	3.13 × 1.57				4.9
49	TUBA	2.19 × 7.46 - 1.40 × 0.05	16.3			16.3
50	"	5.52 × 4.70 - 0.80 × 0.80	25.6			25.6
51	"	4.38 × 2.75 - 0.70 × 0.78	10.9			10.9
52	TREPIKODA	4.70 × 3.33			15.7	
53	TUBA KÕÖK	2.76 × 5.31 - 0.75 × 0.78 - 0.75 × 4.66 - 0.72 × 0.26 - 0.07 × 0.58	19.4			12.6
54	" TUBA	4.56 × 6.41 - 0.96 × 0.94 + 0.60 × 0.60 - 0.85 × 0.74	28.7			28.7
	TEISEL KORRUSEL KOKKU:		262.8	276.6	36.3	303.8
55	KÕÕIPEALINE RUUM	1.63 × 1.85			3.0	
56	"	1.85 × 3.82			7.1	
57	TORNITUBA	4.70 × 5.53			26.0	
	KOKKU:				29.0	7.1
	TERVES ELAMUS KOKKU:		667.7	57.7	190.7	708.3
			541.6	58.2	190.0	702.1

MAJAVALDUSE LOODUSES ÜLESMÕOTNUD JA ÜLESMÕOTMISE ANDMEIL PLAANI JOONESTANUD:  
(V. ZILBERT)

KONTROLLINUD: *K. Preem*  
(K. PREEM)

TARTUS, 26. DETS. 1950.

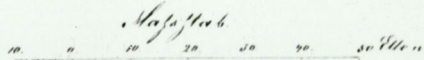


Charte von dem im 17ten Stadttheile Dorpat's belegenen  
 Unversitätsgrundstücke: N. 21, große 262 u. Saizen oder 49<sup>7</sup>/<sub>100</sub> u. Ruthe,  
 im Besitze Ihrer Excellenz der Frau wirklichen Staatsrätthin  
 Sophie Reissner geb. Baroness v. Haukeberg.

Johannes Weise für mich      Sophie Reissner  
 und in Vollmacht meines      geb. Baroness v. Hauke-  
 Bruders Theodor Weise als      berg.  
 Cedenten.

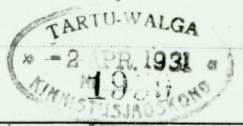


1 Ruthe = 5,269036 Saizen.



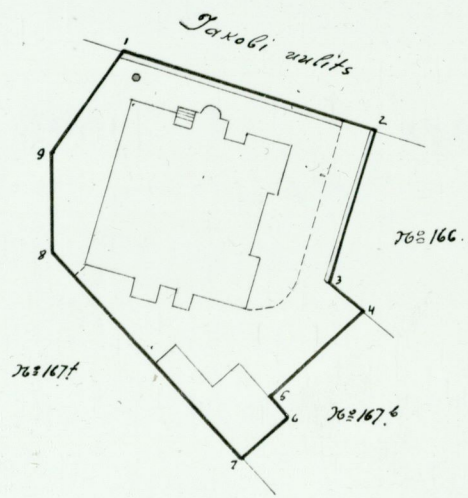
Charte vom 17ten Stadttheile Dorpat's, im Besitze Ihrer Excellenz der Frau wirklichen Staatsrätthin Sophie Reissner geb. Baroness v. Haukeberg.

Tartu I linnajaos Jakobis  
 asuva krundi kinnistu Nr. 301 plaan.



tän.

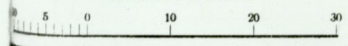
Pinna suurus			Punktide №№	Sisemi-seid nurgad	Joonte pik-kused	Asimut 0'	Koordinaadid			
Maade nimetus	□ m.	□ s.					±	X	±	Y
Alakoolimaa	2200.0		1	109°19	32.0					
			2	90°00	19.1					
			3	247°27	5.5					
			4	82°10	15.6					
			5	270°00	3.1					
			6	90°00	2.2					
			7	90°00	34.9					
			8	140°03	11.7					
			9	141°01	15.1					



Mõõt 1:600  
 1 sentimeetris 6 meetrit

Mõõtnud ja plaani  
 valmistanud  
 mõõdus 1:600

A. Martin



Tartus, 29. XII 1930



























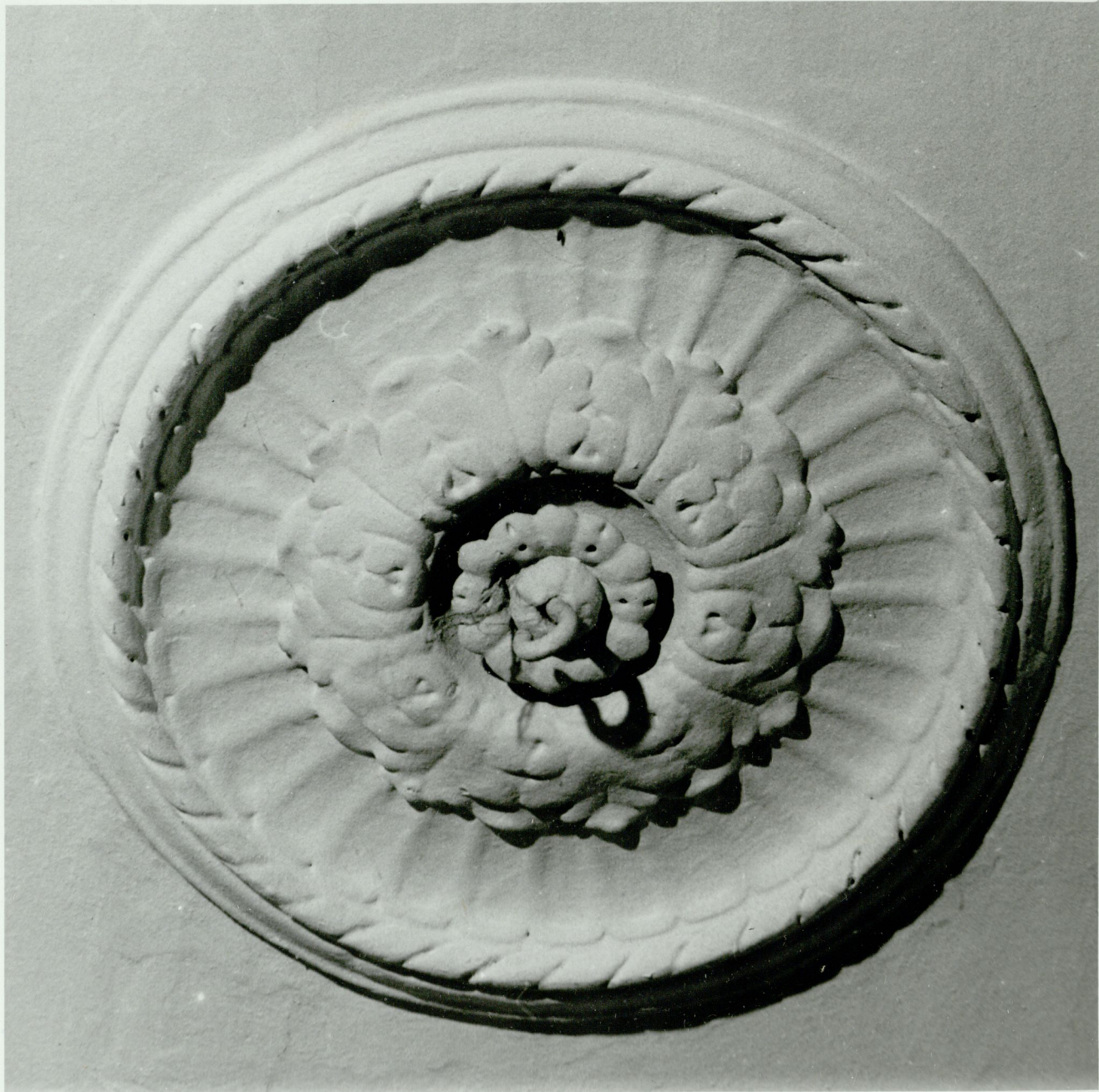




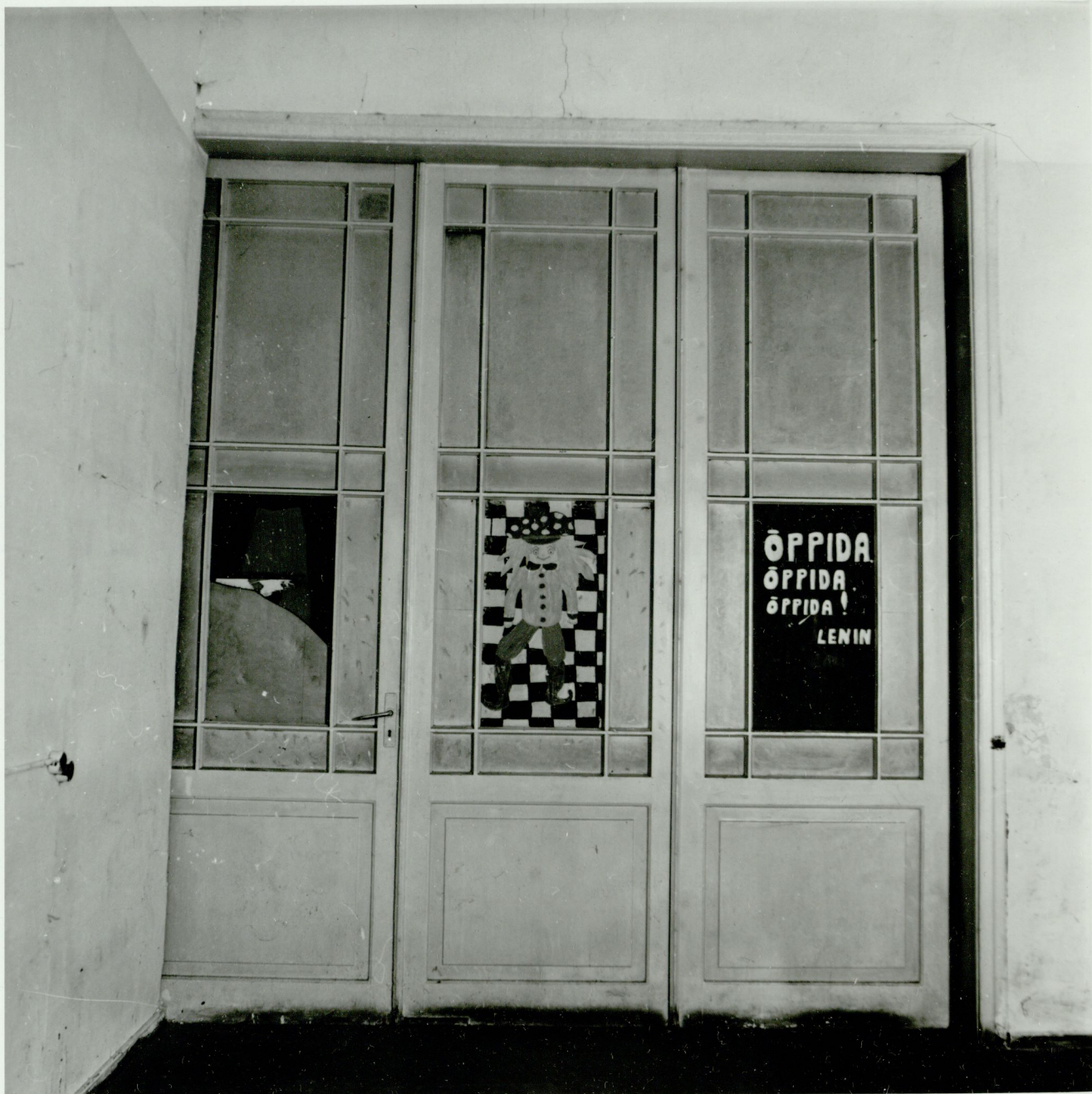
















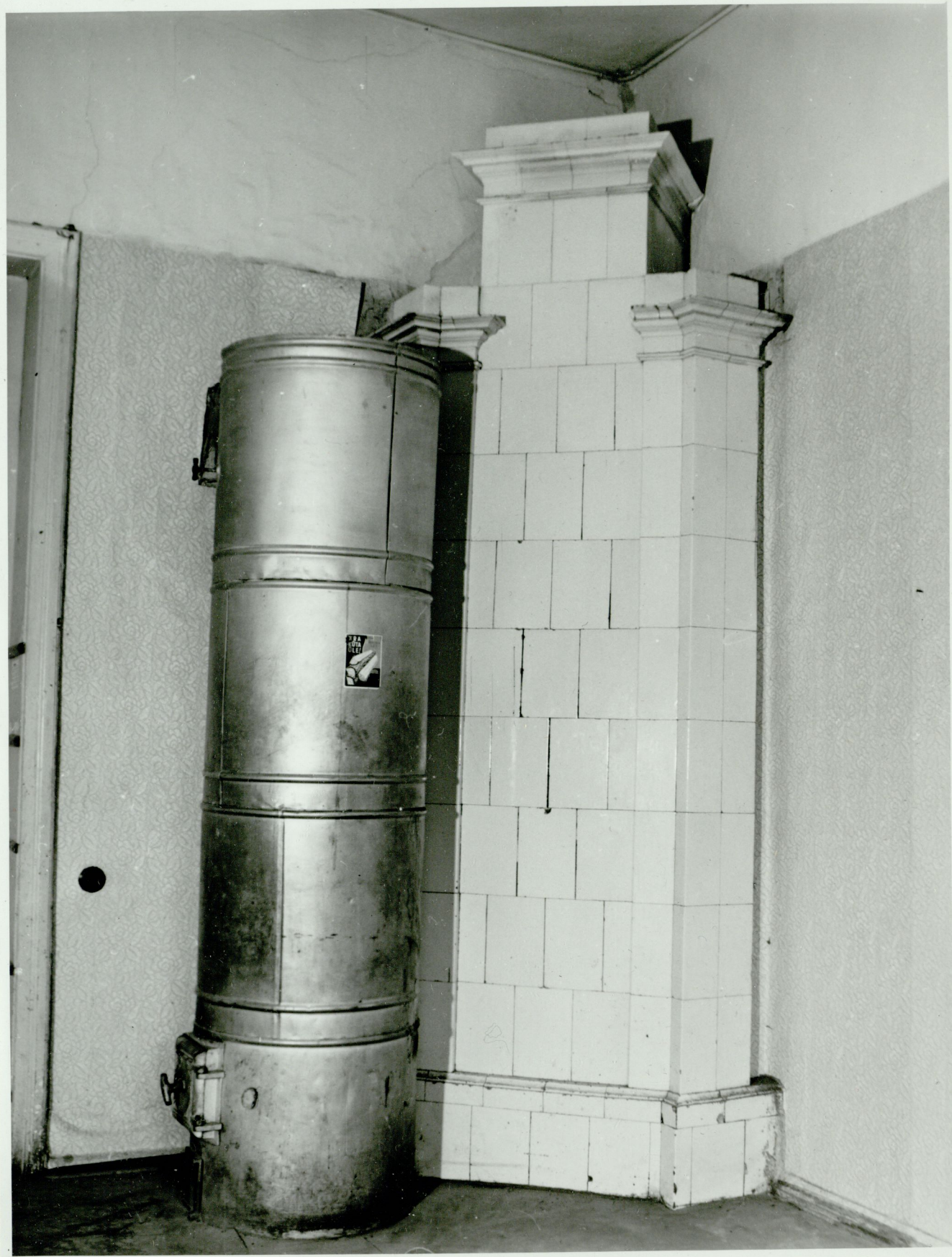














TARE  
TARE  
KE.