

ERA.T-76.1.10744

Eesti NSV Ministrite Nõukogu Riiklik Ehituskomitee

KULTUURIMÄLESTISTE

RIIKLIK PROJEKTEERIMISE INSTITUUT

Objekt: Tartu linn, A.Lätte tänav

RIIKLIKUSKAITSEAMET
ARHIIV
Nr. A-529

Sifr. nr.: II-81004

Tellija: Tartu Linna RSN TK Ehitus- ja Arhitektuuriosakond

Teostaja: Kultuurimälestiste RPI

Ehitusgaleeliline ülevaade
A.Lätte tänava põhjakülje heonetest.

Direktor _____

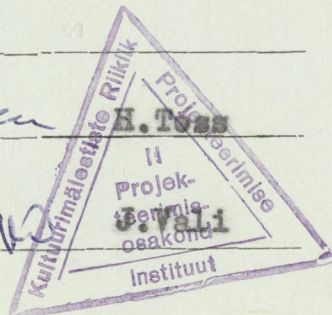
Peainsener _____

Osakonna
juhataja _____

Osakonna
peaarhitekt _____

Projekti
peainsener _____

Peaspetsialist _____



Tallinn 1981

2

Käesolev A.Lätte tänava algust, eriti selle parempoolset külge kirjeldav ülevaade on koostatud Tartu Linna RSN TK Ehitus - ja Arhitektuuriosakonna tellimisel, et anda ajaleolist alusmaterjali TRÜ keemiahoone teise tiiva projekteerimisvõistlusest osavõtjatele.

Skeem-väljavõte (vt. lisa) Tartu linna plaanist sajandivahetusel esitab tolleaegse Lessi tänava heonestuse paigutust, mis kehtis 1941. aastani. Tänavapoolsetele majanurkadele pandud numbritest rõngaga ümbritsetud tähistavad praegu olemasolevaid hooneid. Ülejäänud on hävinud Teises maailmasõjas. Punased numbrid on kruntide krepestinumbrid, mis kehtisid püsivaina aastast 1786-1940. Nende järgi saab eksimatult kindlaks määrata heonete asukohta, kuna majadele pandud politseinumbrid muutusid tänavate heonestamisel ning vahetasid asukohta vastavalt uute elamute juurdetulemisele. Rohelise piirjoonega ehitis on TRÜ keemiahoone, mis püstitati kahes järgus: Toomepoolne põikiosa 1939. a., G. Adolphi (praegune V. Kingissepa) tänava äärne pikiosa alates 1940. aastast. Projekteeris arhitekt H. Kuvaste arhitektide H. Sultsoni ja P. Mielbergi eelprojekti alusel. Nagu hoone roheline kentuur näitab, on selle maha-märkimisel arvestatud paralleelsust ülikeoli peahoone otsa (kitsaskülje) ja hiljem juurdeehitatud tiibade suhtes. Ei ole saadud jälgida vana kvartali ega Väike-Maarja-Jakobi-Gustav Adolphi tänava ajaleolist kulgu ega laiust. Seetõttu tundub keemiahoone olevat kvartali suhtes vabalt asetatuna. Probleemitekitav on selle ehitamine kinniseks õppekompleksiks. Nimelt tuleb A. Lätte tänava poolt säilitada ajaleoline Lessi (varem nimetatud Sepa) tänava piirjoon, mis oma ülemises Toomepoolses osas on fikseerunud tänapäevani olemasolevate soliidsete kivimajadega. Need on: tänava põhjaküljel majad nr. 9, 11^a, 15, lõunaküljel majad nr. 22, 30, 34. Vasemal tänavapoolel määrab tänava laiuse kõnnitee, mille taga kerkib maapind järsult. Seda on põhjustanud endiste lõunaküljel asuvate ehitiste lammutamata jäänud (keldri)seinte katmine murukamaraga. Praegune haljasala, millel kõrgub N. Piregovi monument, oli enne II maailmasõda tihedalt täisehitatud kesklinna-ala, mille tänavapoolseid elumaju täiendasid rohked hooviehitised. Nende hulgas olid endine kino ja kohvik "Central", tööstushooneid, jpt., mis ulatusid kruntide sügavuses tihedalt Toome jalamini. Tänavasuund on määratud samuti ajaleolise tähisega - Inglisillaga (1838. a.).

Käesoleva sajandi algul Toomemäelt tehtud fotodelt nähtub, et Lessi t. parem (põhja-) külge oli esalt kahe-, esalt kolmekorruseliste majadega.

Foto 1. Esiplaanil paremalt I maja oli Lessi tn. nr. 3, II kaarvilluga nr. 7.

Foto 2. Paremalt I maja nr. 1, millel 4 aknaga katuse-väljaehitis. Seda ühendab nr. 3-mega sakilise pealdisega vaheehitis.

Foto 3. Pärineb 1935. a., fotograaf E. Kald. Vasemal keskel ülikeoli peahoone otsa ees paiknev maja on nr. 3, mis ulatub nüüd oma ühtlustava ärklikorrusega täiesti nr. 1 maja külge. Mõlemad majad moodustavad tänava parempoolisel küljel pika ühtse frenidi, mis hõlmab ligi kolmandiku Inglisillani ehitatud heonestusest. Lessi t. lõunapoolsed majad olid madalamad, valdavalt ühekorruselised. Eriti hästi on sellel fotol nähtav Toome nõlvani ulatuv õuemajade rägastik.

Foto 4.1929.a.ajakirja "Odamees" fotograafilt näitab Lessi t.lõunakülje majade elamuliku iseloomu ja selle madalat ühekorruselist kõrgust. Veel paremini tulevad need komponendid esile järgmisel fotol.

Foto 5. See on fotopostkaart tundmatu kunstniku akvarellist, kus vaatepunkt on kõrgemal Toomemäel (ilmselt Inglisilla). Kõige kõrgemaks Lessi tänava äärseks majaks esutub Jaani (praegu Ülikeeli) tänava nurgamaja. Ka sellel on väike ärkel nagu mitmetel ühekorruselistel elamutel. Need lihtsad väiksed elumajad ei vasta tegelikult oma iseloomu poolest pretensioonikale asukehale üsna Tartu kesklinna lähistel. Tänav, mis viib Inglisilla alt Toomemäele, oli sillutatud munakividega.

Üksikehitistest olid Lessi t. alguses markantsemad nr.1 ja nr.3. Need paiknesid projekteerimisele mineval alal.

Foto 6. Maja nr.1 oli pööratud peafassaadiga Ülikeeli t. poole. Ehitusaegne Kraamipöednike tänav oli ilmselt liikluse ja äride poolest tähtsam kui tolleaegne Lessi tänava alguses nimetusega Sepa tänav. Viimati (enne II maailmasõda) oli Tartus alles jäänud ainult see üksik otsaviiluga maja Lessi tänaval ja oli hästi säilinud. 19. saj. keskpaiga litodel on veel mõned Suurturul, mis hiljem ümber ehitati.

Foto 7. Viilu tipule ja alumistele nurkadele olid lõpetuseks asetatud tuultereosi ja munadega vardad. Tipu omal asetses nende vahel tuulelipp. Viilulõpetus on lainjalt ümarkaarne, selle sujuvad küljed, nende jooksu jälgiv ja rulluv krohvernament, krohv-vööndid korruste markeerimiseks ja ülaoas paiknev ümaraken nelja lukukiviga tõendavad maja varast ehitusaega, mil olid käibel motiivid klassitsismile eelnenud barokist. Kuigi on andmeid (E. Parek), et maja nr.1 oli valmis 1792. aastal, tuleb selle ehitamist paigutada varasematele aastakümnetele. Juba 1766. a. linnaplaanil on ta olemas. Kuigi hävis 1775. a. suures tulekahjus, taastati ilmselt vanal kujul.

Foto 8. Maja ülemise (ärkli) korruse otsaakende laiad krohvraamistused koos lõpetava lukukiviga ja hoone nurgarustika on teravas vastuolus Lessi t. pikikülge kaunistavate sambapaaridega. See klassitsistlik auväravamotiiv, - tegelikult erandlik kujund Tartu klassitsismi arhitektuuripildis üldse - on hiline lisand lihtsalt-rangele maja pikk-freondile Lessi t. ääres. Seda püüti ilmselt liigendada ja nii liidetigi ukseavadele tüüpiline motiiv nurkadelt teisele aknale.

Foto 9. Soklilt kerkivad jeonia poolsambad kandsid kolmeastmelist arhitraavi, mille alla jäi akna-ava. See arhitektooniliselt põhjendamata kleebis teenis tollal puht-kaunistuslikke eesmärke ajavaimu laadis. Ka on klassitsistliku kujundusega selle külje nelja aknaga ärkel.

Maja nr.1 suurepärase asend Keslinna tänavanurgal, kust avanesid vaated nii raekoja kui ülikeeli suunas, põhjustas ka tema kaubanduslikku kasutamist. Aastail 1846-1871, niisiis tervelt 25 aastat, asus selle esimesel korrusel I. Karowi raamatuäri. Pärast seda avas linnas juba varem (Küüni tänaval) tegutsenud kondiiter R.A. Luchsinger sinna samasse oma kohviku, mis püsis majas veelgi kauem raamatukauplusest. Üürileping Luchsingeriga tehti 30. juulil 1871 ja see kestis vahetpidamata 1936. a. ni. Tal oli maja esimesel korrusel kolm aknaluukidega müügi-ruumi, küpsetamistuba, köök, sahvri ja kolm keldrit.

Plaan I. Hoone asendiplaan pärineb 1852. a. Tartu-Võru kreisireviisorilt (maamõõtjalt) C. Andersilt ja näitlikustab krunt nr.42 asendit Kraamikaupmeeste ja Suure-Toome tänavate nurgal. On antud ka piiride mõõdud sülde ja jalgades ning "diskriptsioonis" (kirjeldus) ka linna-Ruhten'ites: 21 ja 1/2 □ Ruthen=1120 □ Ellen=91 □ sülde ja 21 □ jalga. Litt. A märgib maja (nr.1), B kõrvalhoonet, C kaevu,

D küttepuude platsi, E maja ees olevat õue. Liivimaa keiserlik Üldkasulik ja Õkoneemiline Sotsiateet (die Kaiserliche Livländische Gemeinnützige und Oeconômische Societät) oli Lessi t. 1 maja ehitatud 1850a. härra Kellerilt. Majal polnud kõrvalehitisi, ülalises korrusel oli saal ja 3 tuba. 1851. a. tehti majale remont ja kinnitati juurdeehituse plaan fassaadieskuju nr. 18 järgi. Lisandusid tõllakuur ja tall teise visandi kohaselt.

Plaanid II-IV. on projektid aastast 1851. Oli tekkinud kavatsus maja fassaadi muuta (IV-parem lehe pool) ja sellele teha Teome poole väikene juurdeehitis (ehitusmeister F.W. Schnorr) küpsklassitsistlikus vormikõnes. Selle väliskujunduse variante on huvitav jälgida. Ilmselt jäi projekt teostamata, kuigi see leidis ametliku kinnituse.

Plaan V esitab hoopis tagasihoidlikuma variandi majale uue sissekäiguga ehitusmeister F. Meyerilt a. 1873. See väike juurdeehitus oli esimeseks sammuks maja nr. 1 ühendamiseks järgneva hoone nr. 3-ga, mis teostus 1903. a.

Plaan VI asendiplaanil (vt. parem külge) on püstkriips endise majafreni lõpus ja eht-juugendlik vaheehitise kujundus on arhitekt R.v. Engelhardtilt. Huvitav on võrrelda plaan III-ga siseruumide muutumist.

Plaan VII-el, kus on majade nr. 1 ja osalt nr. 3 I ja II korruse ruumide kujundus. Lõplik kahe hoone kokkusulatamine vaheehitise abil teimuski 1903. Töö tegi ehitusettevõtja Sternfeldt arhitekt R.v. Engelhardti ülevaatuse all; mõlemad majad kuulusid Liivimaa Õkoneemilisele Sotsiateedile (nr. 3 ehitati 1880. a.). Juugendstiilis teostatud portikus eraldub teravalt kahe algse ehitise vahel. Samal ajal tehtava kapitalremendiga ehitati maja (de) pea- ja tagatrepp kivist, ühtlustati majade fassaadid, büroodele tehti ühine sissepääs, saadi juurde 5 büroo- ja 2 varuruumi, asfalteeriti õue, parandati kuurid. Luchsingeri kohvikuruume (majas nr. 1) ja Ed. Berthelsoni trükikoda (majas nr. 3) laiendati ja reneveeriti. Üldehituse maht suurenes ja hoone tuleohtlikkus vähenes. Kruntide 42 ja 34 vahepiir kadus. Sajandi alguseks moodustas Lessi t. põhjakülge imponantse pika, terve tänavast ligi kolmandiku haarava majafreni, mis oli liidetud algusest kahest palju väiksema ulatusega hoonest kolmanda, stiililt väga erineva abil.

Plaan VIII. Lessi t. nr. 3 maja mass suurenes veelgi 1912. a. Elu- ja ärimajale ehitati endiste katuserõdude (foto 9) asemele täis-ärklikorrus. Seejuures muudeti mõnevõrra värav-ehk vaheehitise kaunistuselemente. (seda nõudis pealeehitatav kahe aknaga tuba). Sellegi juurdeehituse planeeris arhitekt R.v. Engelhardt.

Plaan IX - endine katusekorrus, plaan X - uus katusekorrus. Ehituses osalesid insener V. Kessler ja arh. R. Pohlmann.

Plaan XI esitab ka tänaval järgneva maja nr. 7 asendi.

Plaan XII on projekt esimese korruse kavatsatud ümberehitusest (V. Bescht) 1913. a. lõpul. See on ainuke täielik selle maja nr. 3. plaan.

Foto 10 1914. aastast J. Pääsukeselt esitab Lessi nr. 7 fassaadi. Maja oma huvitavate dekoorielementidega on hävinud. See oli seltsil välja üüritud eraisikuile. Mis puutub praegu säilinud väikesesse tellisheonekesse tänavast kaugemal majanumbriga 5, siis ehitati see 1894. a. setsiateedi majahoidja korteriks H. Guleke projekti järgi (RAKA f. 1185 n. 1 sü. 591 l. 88-96, 97).

Olemasolevad hooned nr. 11, 11^a ja 15 on esialgselt kõik elnud ühekorruselised.

Fotod 11, 12. Foto 11 paremalt esimene maja on tolleaegne nr. 13 ühekorruselisena (Th. Jehni foto), foto 12 on praegune muusikakooli maja nr. 15 pooleteisekorruselisena, trepp linnapeelses küljes (1865 foto F. Schulz). See meenutab O. Mehri renessanss-laadis projekte (ülakooli kohvik).

Plaan XIII näitab maja nr.13 asendit ning õuhooneid ja on esitatud plaan XIV,XV ümber -ja pealeehitamiseks arhitekt R.Pohlmanni projekti järgi 1903.a.veel täiesti eklektilisena,kuigi nt.arh.R.v. Engelhardti majade 1 ja 3 vaheehitis oli samal ajal juba täielikult juugendlikus vaimus teostatud.R.Pohlmann kasutas rohkesti baroki elemente(ümaraken,volundid frontoonil,aknaraamistused,rusteeritud nurgad)kees klassitsistlikku selgust taotleva ümberehitusega.

Plaan XVI. Kahjuks polenud võimalik leida maja nr.15 algset plaani,1874.a.teimus maja ümberehitus kahekorruseliseks(foto 11).Selle hooviehitise projekti on teinud O.Schröder 1906.aastal.Praegu on see majake - algselt hobusetall ja tõllakuur - täiesti muutunud mitmete ümberehituste tulemusena ja on esalt elamuna kasutatav.

Lõpuks veel mõni sõna Lessi tänava hävimisest.

Foto 13 dokumenteerib Ed.Sellekese 1941.a.pildistatud nurgamajast nr.1.Siin tekib kahetsev mõte,et näiliselt nii tugev müüristik enneaegselt lammutati.Eriti kahju on oivalisest baroksest majaviilust,millist enam kogu Tartus teist ei leidu.

Foto 14.Lessi t.põhjakülje alguse hooned:maja 1 ja vaheehitis enne nr.3-me.Esiplaanil suur õllekelder tänava lõunakülje krundi õuel,nähtud 1942.a.sügisel.

Foto 15.Lessi t.lõunakülg varemeis 1941,

foto 16 sama külje peal kivide puhastamine lammutatavate majade platsil 1941/42.a.talvel.

Foto 17. Lessi t.algus 1946.a.Paremal on Sotsieteedi majast nr.3 veel alles esimene korrus,vasemal näeme varemeid praeguse haljasala kohal.

Foto 18.Et elustada teavet kogu kvartalist,mille lõunakülje moodustab A.Lätte tänav,elgu selle lõigu lõpetuseks aerefoto 20-nendate aastate teisest poolest,mil eelvaadeldud muudatused majade juures olid lõpetatud.Sellises arengufaasis hävis Lessi t.algus.Antud fotel ei ole veel ülikeeli hoone kõrvale ehitatud keemiahoonet,selle asemel ulatub osa Toomemäe haljust alla kvartalisest aedadena.

Foto 19.Tellisheone praeguse keemiahoone sissekäigu kohal V.Kingissepa tänaval.Keskel on näha,et Toomele viiva sirge tee kõrval oli sajandi esimestel kümnenditel veel üks sissetallatud otserada Jakobi tänavale.

Foto 20.Prantsuse Instituudi maja lammutamine Gustav Adelfi tänavalt maikuul 1939(Ed.Selleke foto).Sellele kohale oli planeeritud keemiahoone,mida ka samal aastal hakati ehitama.

Foto 21.Keemiahoone ehitamise algusjärg mais 1940(foto Ed.Selleke).Taustal on Ülikeeli t.ääres krundil 43 asuvad hooned.

Plaan XVIII.Varasema Lessi t.kvartali põhjaosa kujutava plaani on teinud 1839.aastal Tartu-Võru kreisireviiser(maamõõtja) C.Anders. Sellel on Lessi tänav nime all "Die grosse Dem Strasse"(Suur Toome tänav) ja kõik Toomele ülikeeli tagant"Die kleine Dem Strasse"(Väike Toome tänav).Viimast Kүүtri tänavaga ühendav kõver tänavake kannab nime "Kleine Marien Strasse"(Väike Maarja tänav) ja sellest hargneb Lessi t.peele veel "Kleine Gasse"(Väike tänav),mille ühendamist Lessi tänavaga jäi takistama Raupachi krunt nr.34.Kleine Marien Strasse ja Küter Strasse ühendati 1932.a.ülikeeli 300-aastase juubeli puhul üheks Gustav Adelfi tänavaks,mis läks ka üles Täht-

vere poole endise Jakebi tänava asemel. Plaanil nähtav prof. Walteri iluaed jääks praeguse keemiahoone Toomepoelse külje taha mäkketõusu alale. Ülikeoli peaheonel ei ole sellel plaanil veel tiibu ja alles nende ning Ülikeoli kiriku valmimisel 1860. planeeriti neid ümbritsevad tänavad ja esteti ära lähemad erakrundid üldiseks kasutamiseks.

Plaan XVII. Siin on näha Ülikeoli heenetekompleksi valmina. Tähtedega a, b, c on märgistatud lammutatavad eramajad. Haljastusega äärestatud "Neuer Aufgagng nach dem Demberge" (Uus ülesminek Toomemäele) ei kannu arhitekt Rathhausil enam tänavanime. Selle puistust ülespoole jäävad Lessi t. kvartali erakrundid ja nendel asuvad aiad. Nende erakruntide omandamine moodustab pika-aegse protsessi küll ülikeoli - ja linnavõimudega, enne kui saadi täielikult vabaks see ala, mida me nüüd tunneme haljasalana, mis rasmistab järsku üleskäiku Ülikeoli peaheone tagant Toomemäele.

* * *

Kokku võttes vaadeldud A. Lätte tänava parema poole ajaloolise heenetesubstandi arengut võib öelda, et hävinud elamud, mille asemele planeeritakse uus õppekorpus, ei moodustanud mingit ühtset tervikut. Kõige vanem ja väärtuslikum oma barokse viiluga oli maja nr. 1. Selle lammutamisest neljakümnendate aastate ^{algul} keskel on tõsiselt kahju. Tema pikikülg kandis klassitsismile omaseid juurdelisatud elemente. Lihtsa ja selge ülesehitusega oli maja nr. 3. Nende vaheosa, mis oli ehitatud 1903, esindas Tartu kesklinnas vähe avaldamisvõimalusi leidnud juugendstiili. Maja nr. 7 tänavafassaad oli eklektiline: ühekorruselisele lihtsale elumajale oli peale ehitatud pilastritega kaunistatud teine korrus ja kaarfrontoon. Hoone proportsioonid olid rahulikult harmoonilised. Kõik need elamud on hävinud. Järgnevad mäkketõusvad majad, mis on kahe ja kolmekorruselised, on selleks kujunenud ühekorruseliste esialgsete väike-elamutele juurde ehitamisega. Eriti huvitav näis olevat maja nr. 15, mille peeteisekorruselisus meenutab O. Mehri 1876. a. eklektilist renessansslikkust Ülikeoli kehviku majas. Maja praeguse numbriga 11 - kahekorruseline ja mandsardkatusega elamu - on ehitatud 1934. aastal. See on kõige hilisem selle tänava heene.

Kuna varasem A. Lätte tänava põhjasein oli katkestuseta mitme maja kokkuehitamise tõttu, siis tundub ka praegu täiesti võimalikuna ehitada sinna pika frendiga heene. Minu ettepanek oleks jätta endise maja nr. 1 koht vabaks. Põhjendan seda vanalinna Ülikeoli tänava suure liiklusega, milles kitsas "kael" suurendaks inimeste ohtu sõidukite suhtes. Teiseks on see nurk haljastatud meeldiva viinapuuväärtidegt seinaga ja kolmandaks jääks tulevastele põlvetele vabaks maja nr. 1 keldrite väljakaevamine, mis on vähemalt 18. saj. keskpaika kui mitte keskaega ulatuvad. Projekteeritav A. Lätte tänava frendi heonestus peaks olema liigendatud 2-3 korruseline, kusjuures alumine ots ei tohi ületada kolme korrust arvestades naabruses leiduvaid kaitsealuseid hooneid.

N. Raid *N. Raid*

Kasutatud käsikirjalised allikad:

1. Riiklik Ajaloo Keskarhiiv (RAKA)

fond 1185 nim.1 säilitusühikud 254,510,529,591,941,1351,1396,1448,1587.

fond 2100 nim.11 sü.127

fond 2623 nim.1 säilitusühikud 114,116,133,143,146,152,154

fond 3828 nim.1 sü.55

2. Tartu Linnavalitsuse teinikud

a.1939 nr.86.

a.1940 nr.40.

Fotod järgmistest asutustest:

1. Filmi-, Fone- ja Foto Riiklik Keskarhiiv (FFFRKA)

2. ENSV Etnograafiamuseum (EM)

3. Kirjandusmuuseumi käsikirjade osakond (KM KO)

4. Tartu Linnaarhiiv (TLA)

5. Kultuurimälestiste RPI arhiiv

6. N. Saare erakogu

A. Lätte (Lossi) tänava ajaloolised fotod:

1. Tartu vaade Toomelt (Derpat. Gesamtansicht). Postkaart. Välja antud Hans Raag, Derpat. TN-336/2 nr.104

2. Tartu vaade Toomelt (Derpat. Totalansicht). Välja annud Granberg, Stockholm. TN-228/3 nr.91

3. Tartu. Foto E. Kald 1935.

4. Lossi t. ülalt alla. "Odamees" 1929.

5. Lossi t. ülalt alla. Postkaart akvarellist.

6. Lossi t.1 Ülikeeli nurgal. TA 16966

7. Lossi t.1 maja viil Ülikeeli t. pool. J. Pääsuke 1914 EM 349:111

8. Lossi t.1 maja nurk. All R.A. Luchsingeri pagariäri. Ed. Janseni postkaart. TA 16955.

9. Lossi t.1 ja 3 ühendatava vahehitisega. Foto F. Liblik FFRKA 0-91308 p.

10. Lossi t.7. Foto J. Pääsuke 1914 EM 349:167

11. Lossi t.13 ja 15. Foto Th. John (1892-96).

12. Lossi t.15 1865. Foto F. Schulz KMKO

13. Lessi t.1 varemeis 1941. Foto Ed. Selleke FFFRKA O-91777 p.
14. Lessi t.1 ja3 varemeis 1942. Foto E. Põld EM 988:48
15. Lessi t. lõunakülje varemed 1941. Foto Kalamees EM 1235:30
16. Lessi t. lõunakülje heenete lammutamine 1941/42. Foto Hintzer (Hinte) EM 1016:98
17. Lessi t. algus 1946. Foto Ed. Selleke. EM 1078:90
18. Väljavõte aerefotest Lessi t. kvartaliga
19. G. Adelfi tänava käänak ca 1900. TLA 60
20. G. Adelfi t. lammutatav Prantsuse Instituut. Foto E. Selleke mai 1939. TLA 422
21. Keemiahoone (Instituutide hoone) ehitusplats. Foto E. Selleke mai 1940. TLA 511

A. Lätte tänava kruntide-majade ajaloolised plaanid.

- I. Krunt 42 Lessi t. nr. 1 maja asendiplaan. C. Anders 1852. RAKA f. 1185 n. 1. sü. 591 l. 28
- II, III, IV. Maja nr. 1 juurdeehituse plaan. Ehitaja F. W. Schnerr 1851. RAKA f. 1185 n. 1. sü. 254 l. 7, 8, 9
- V. Maja nr. 1 juurdeehituse plaan. Ehitaja F. Meyer 1873. RAKA f. 1185 n. 1. sü. 510 l. 31-32
- VI, VII. Majade nr. 1 ja nr. 3 vaheehituse projekt. Arh. R. v. Engelhardt 1903. RAKA f. 1185 n. 1. sü. 143 l. 71
- VIII, IX, X, XI. Maja nr. 3 katusekõruse projekt. Ins. V. Kessler 1912. RAKA f. 1185 n. 1. sü. 152 l. 260 p.
- XII. Maja nr. 3 alumise korruse plaani visand 1913. RAKA f. 1185 n. 1. sü. 591 l. 162
- XIII, XIV, XV. Maja nr. 15 ümberehitamise plaan. RAKA f. 2623 n. 1. sü. 143 l. 107
- XVI. Maja nr. 15 kõrvalhoone. Ehitaja O. Schröder 1906. RAKA f. 2623 n. 1. sü. 146 l. 20
- XVII. Uue Teemele viiva tee projekt ca 1860. RAKA f. 2100 n. 11. sü. 127 l. 11
- XVIII. Lessi t. ja Väike-Maarja ning Ülikeoli peahoone vahelised krundid 1839. RAKA f. 2100 n. 11. sü. 127 l. 15

JAKOBI UULITS
V. Kingissepa t.

KEEMIA HOONE
ehit. 1940
II 161

JAANI UULITS
K. Kõrre t.

32a, 33, 152
al. 1934:33

kr. 32, 259

A. Lätte t.

LOSSI UULITS

Väljavõte Tartu linna plaanist
Lossi tn. sajandivahetusel

▨ KAITSE ALL OLEVAD HOONED JA INGLISILD
— krunthinumbrid
RÕNGAGA MAJANUBRID ON PRAEGUSED

I
154, 227 g

60

49

34

27a
28
29

27

30

31

225

259

226

15

11a

30

32

26

28

20

24

15

9

5

11

9

5

7

3

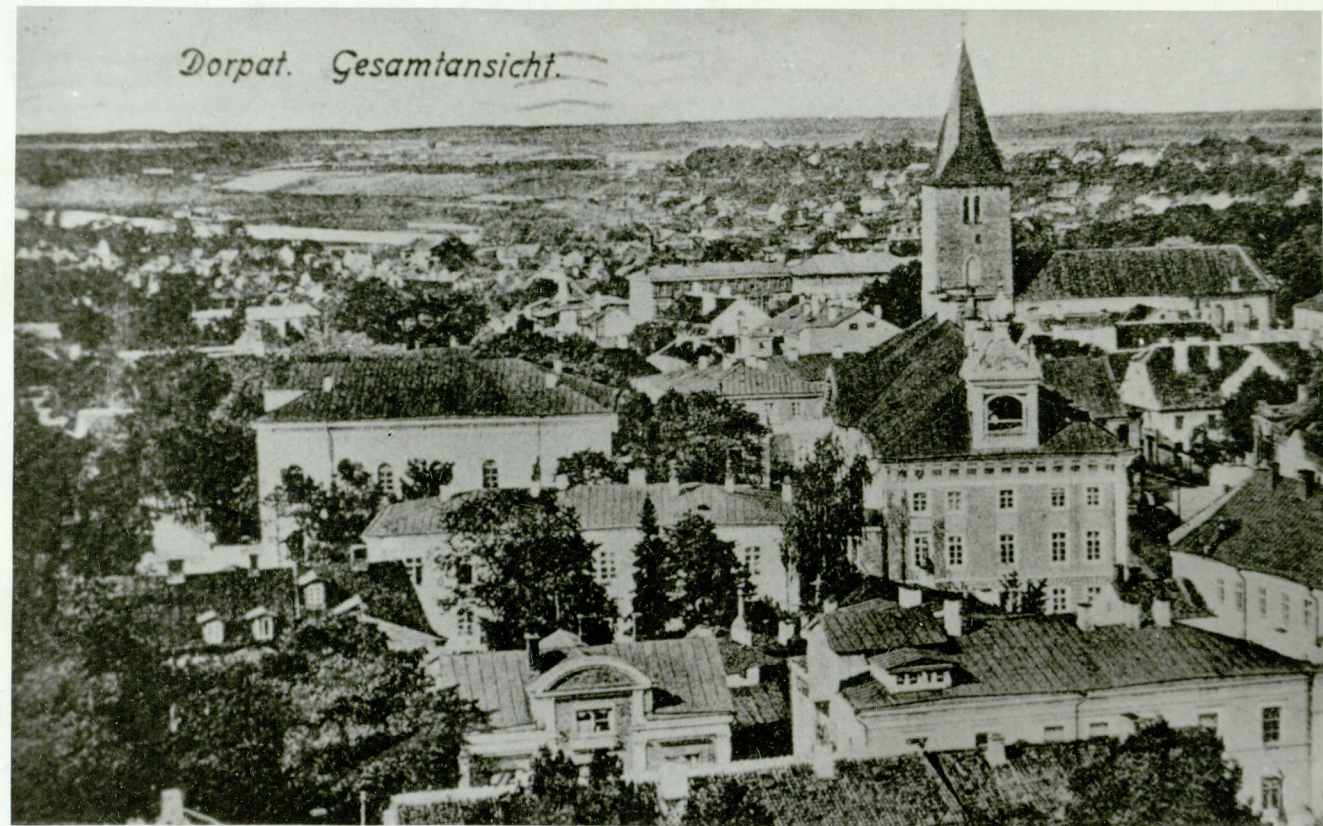
12

8

4

2

9



1

2



3



4



5



6



7



Dorpat

Conditorei v R. A. Luchinger Universität

8



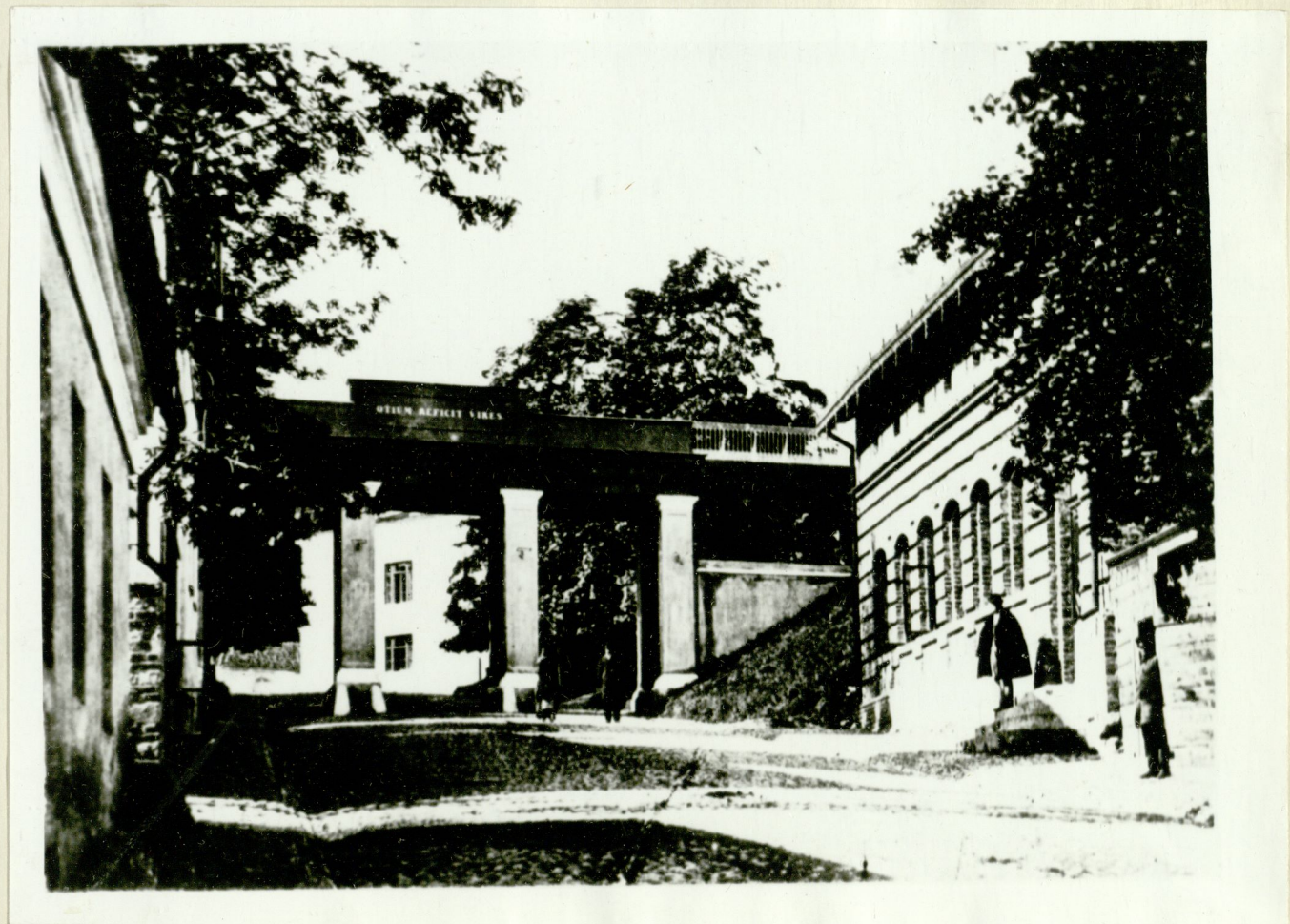
9



10



11



12



13



14



15



16

17



18



19



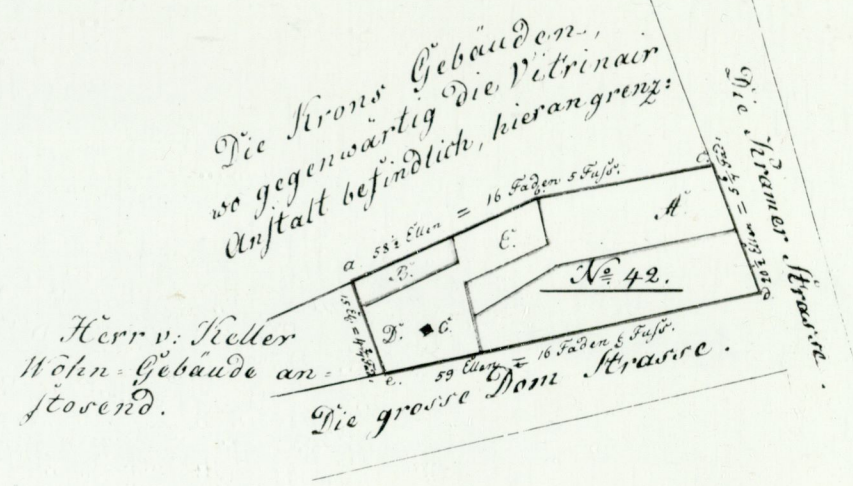
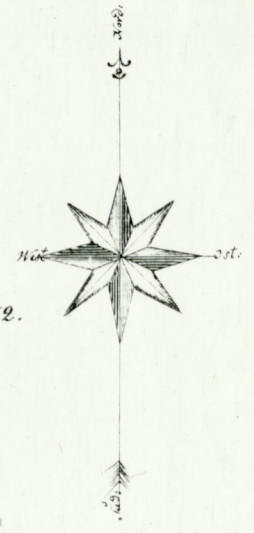
20



21

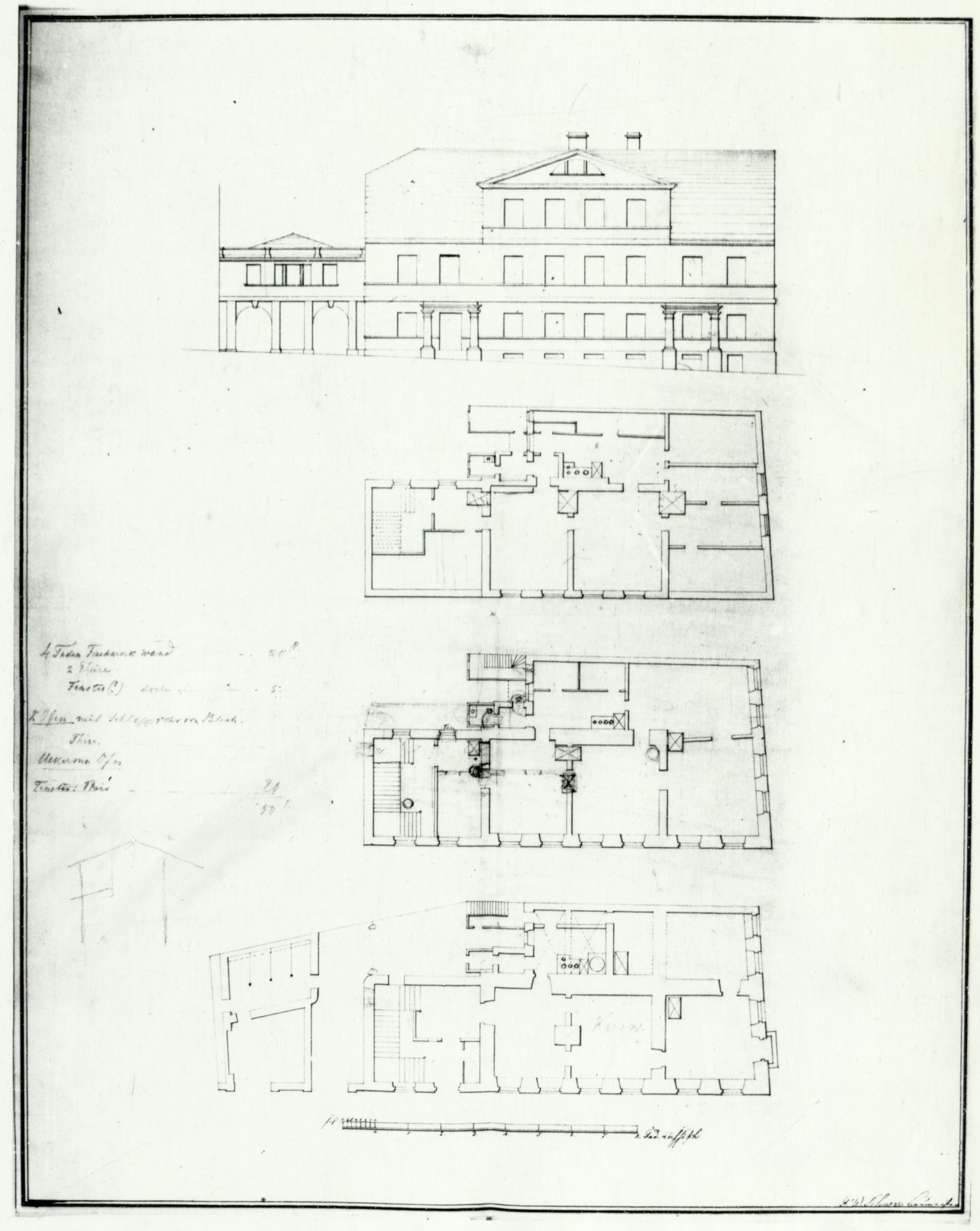
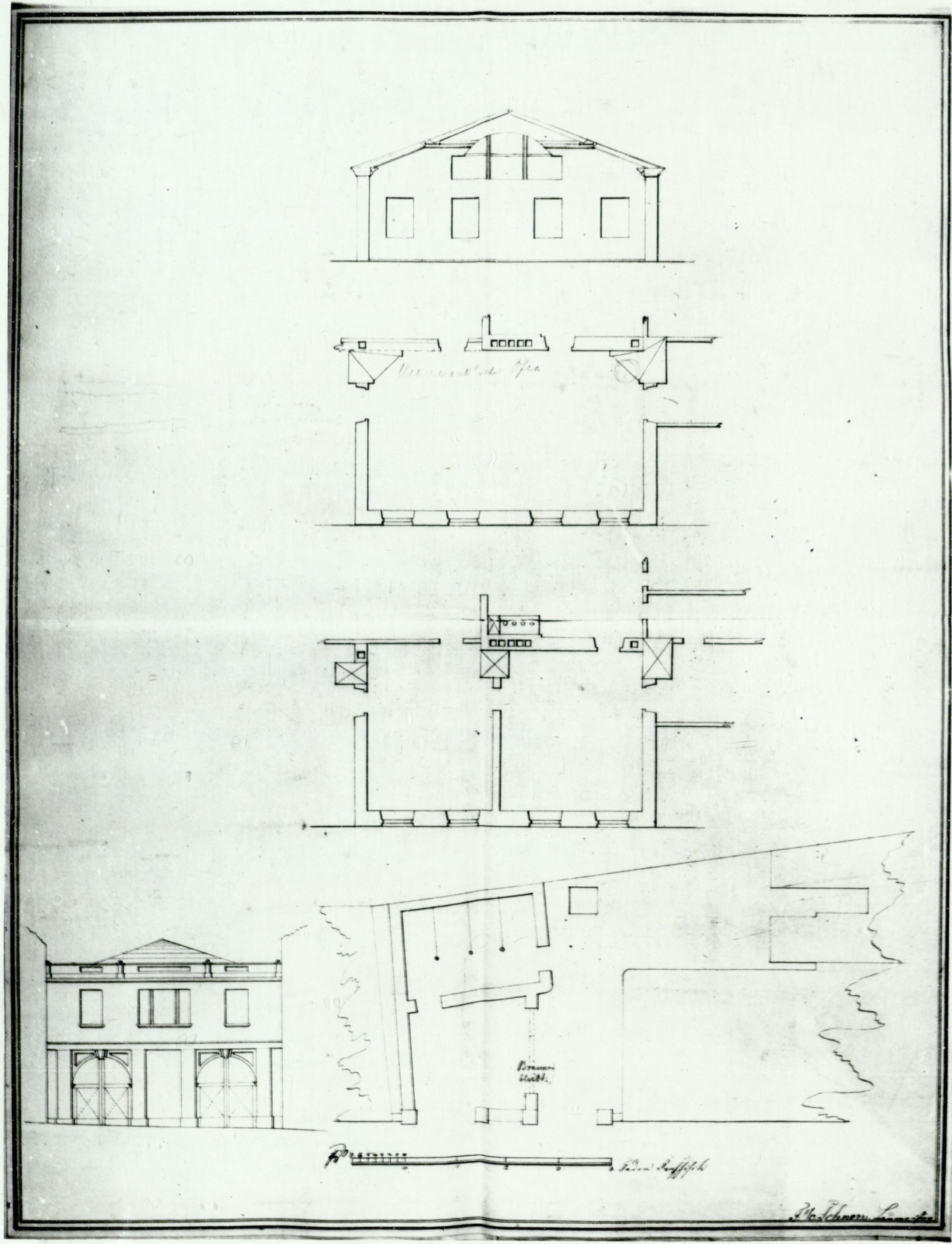
Charte

von dem im 1^{ten} Stadttheile Torpat an der grossen Dom und Kramer
 Strasse unter N^o 42 auf Erbgrund belegenen, der Livland. Oeonomi. Societet
 gehörigen Grundstück, welches aufgemessen, berechnet und zur Charte
 gebracht, durch den Torpat-Herrsch. Kreis- Revisor Titular-Rath C. Anders,
 im Jahr 1852.



Maaßstab von 90 Livländischen Landmesser Ellen.
 5 10 15 20 25 30 35 40 45 50 55 60 65 70 75 80 85 90 Ellen
 3 1/2 Elle = 1 Faden russisches Maaß a 7 Fuss.

Description und Berechnung.	
Das im 1 ^{ten} Stadttheil an der grossen Dom und Kramer Strasse unter N ^o 42 belegene Erbgrundstück mit Lill. Klein a, b, c, d, e. bequemer, belüft. auf dem Stadt. Hofen. Maaß 2 1/2 Rathan = 120 II Ellen = 91 II Faden 21 II Fuss.	A. Paß Grund, B. für Neben-Gebäude C. das Bauein, D. das Gefüge, E. für Hofplatz auf dem Grundstück.



Ich bitte um die Erlaubnis einen Anbau am Wohngebäude laut diesem Projekte zu thun, welches auf dem der Leisten die gemeinlich und oekonomischeren Zustand gehörigen im Situations-Plan mit dem Buchstaben A bezeichneten Platz der Grundstücke

gegenwärtige Fassade

Situations-Plan

Fassade, Durchschnitte Plan zum Anbau eines neuen Gebäudes am Wohngebäude in der Stadt Lützen

zu erbauender Fassade

Durchschnitt a-b-c

Plan 24 Stage

Plan 16 Stage

Christ. Johannsen

Architectural drawings and plans for a building facade and site plan, including a cross-section and floor plans.

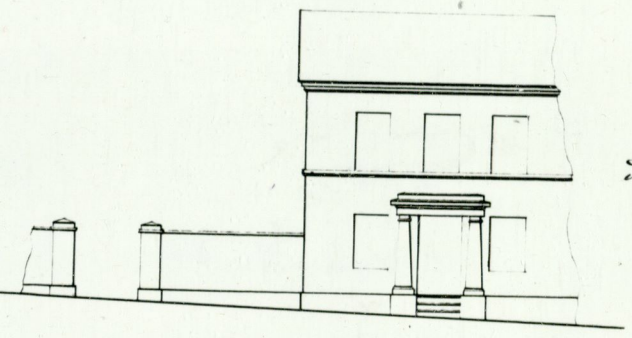
Arch. Doepke, Rummensbüchel, 12. Juli 1878

Plan

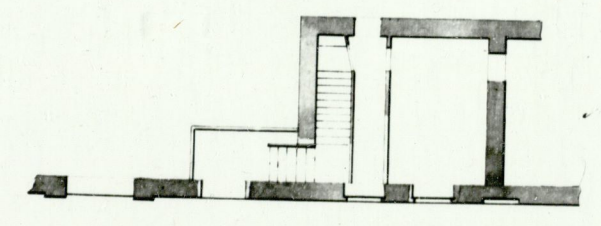
zum Anbau eines neuen Eingangs am Haupt der Hofstadt Lützen, dessen gemeinlich und oekonomischerer Zustand gehörigen im Situations-Plan mit dem Buchstaben A bezeichneten Platz der Grundstücke



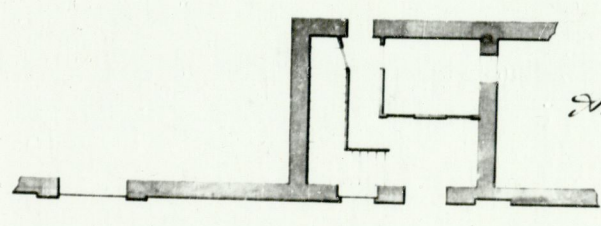
Neue Fassade



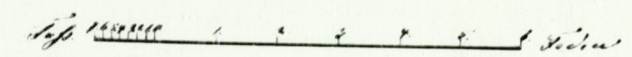
Alte Fassade



Neuer Grundriß

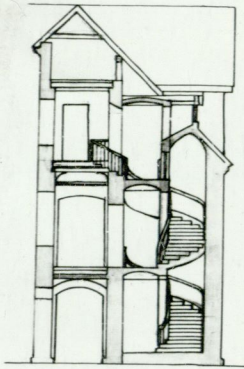


Alter Grundriß



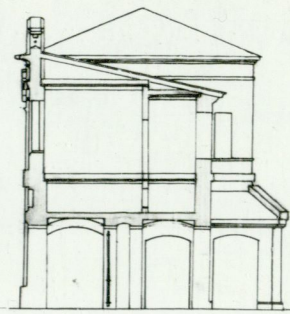
Handwritten notes and signatures at the bottom right of the page.

SNITT AB

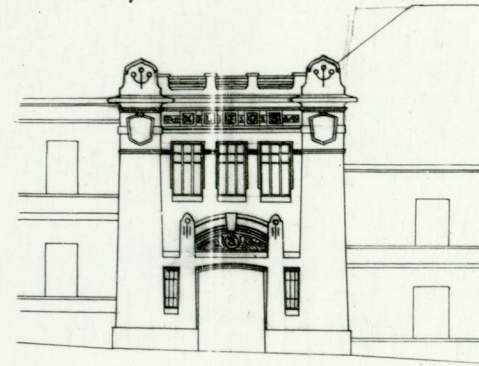


0 5 10 15 20 25 30 Fuss

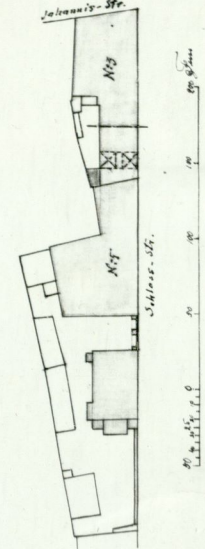
SNITT CD



ENTWURF ZU EINEM VERBINDUNGSBAU
DER HÄUSER N^{OS} 3 & 5 AN DER SCHLOSS-STRASSE
ANSICHT



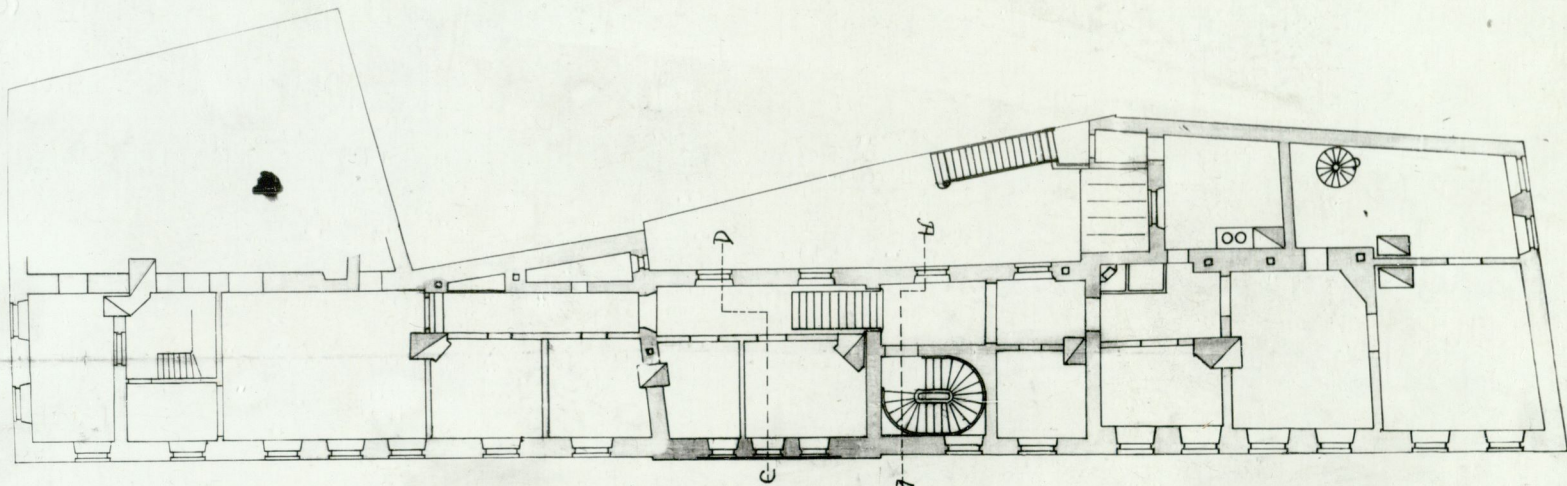
0 5 10 15 20 25 30 Fuss



R. von Ziegler
Architekt

VI

OBERGESCHOSS

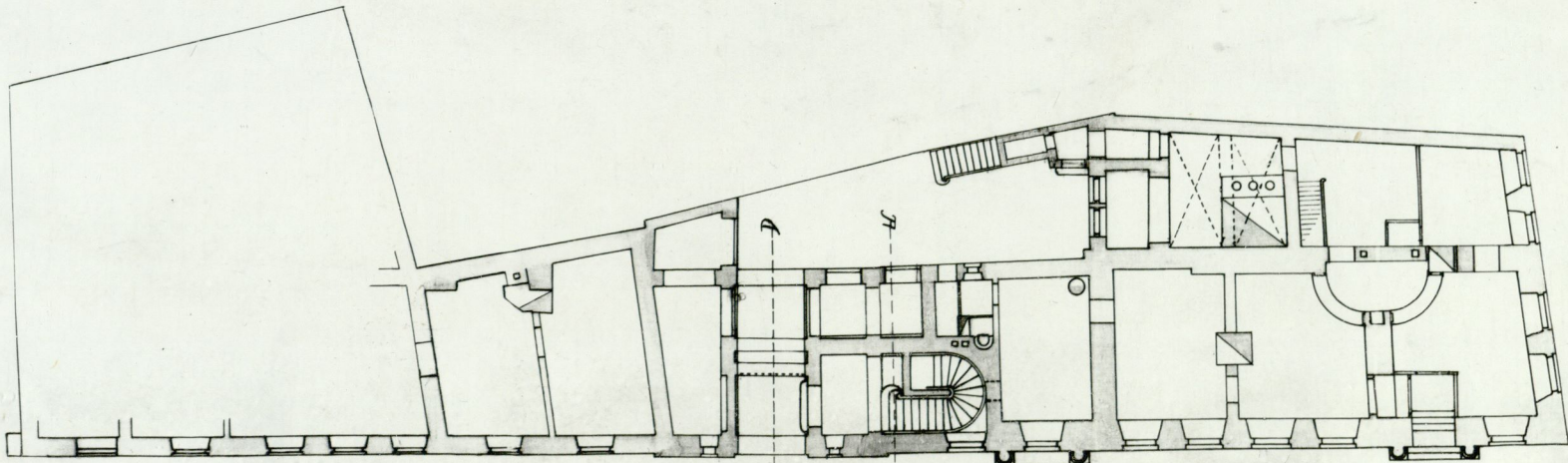


0 5 10 20 30 40 50 Fuss

Handwritten notes on the left side of the floor plan, including the date '12/11 1903' and the name 'R. von Ziegler'.

Handwritten notes on the right side of the floor plan, including the name 'R. von Ziegler'.

ERDGESCHOSS

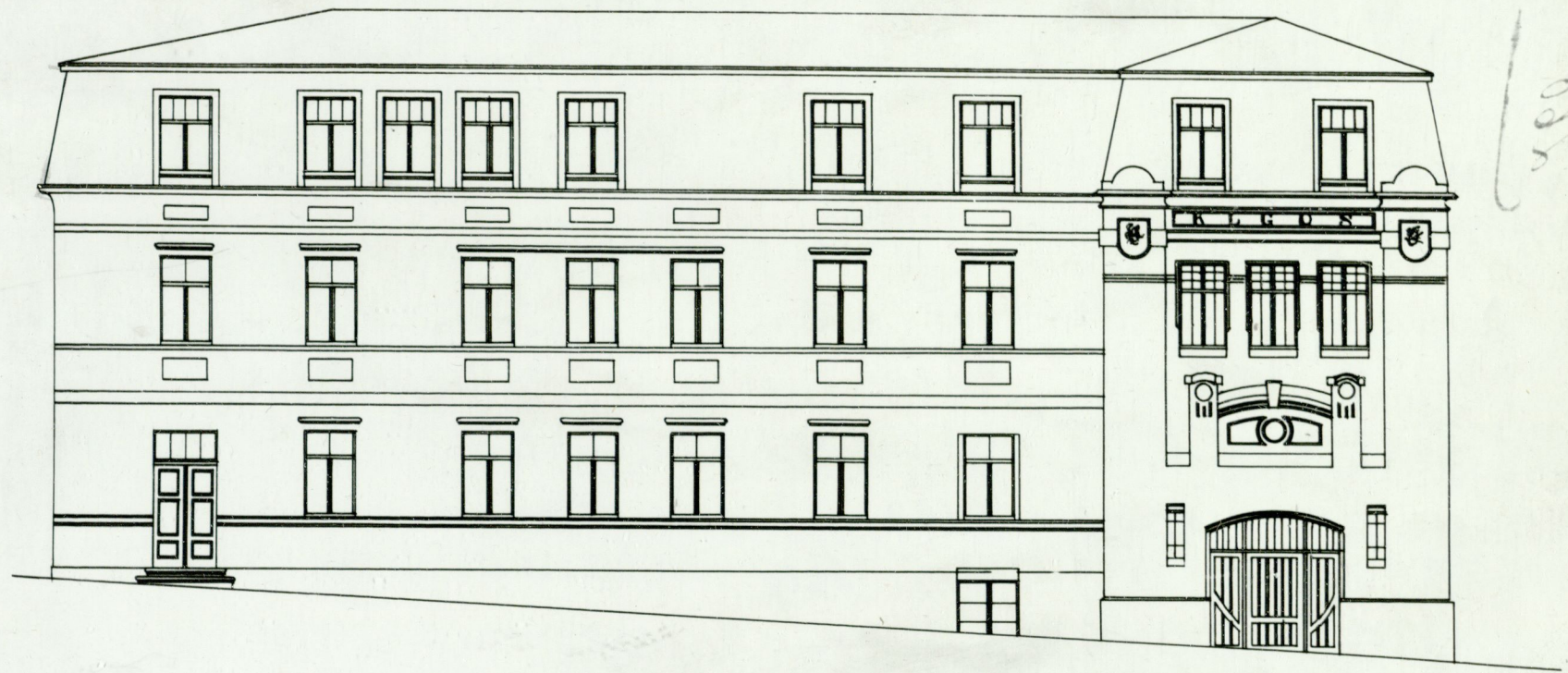


0 5 10 15 20 25 30 Fuss

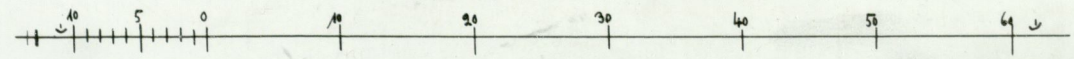
VII

Projekt zum Ausbau des Dachgeschosses am Wohn- und
Geschäftshaus an der Seckelstrasse No. 3 für die
Kaiserl. Real. Oekonomisch. Societät, Wipac.

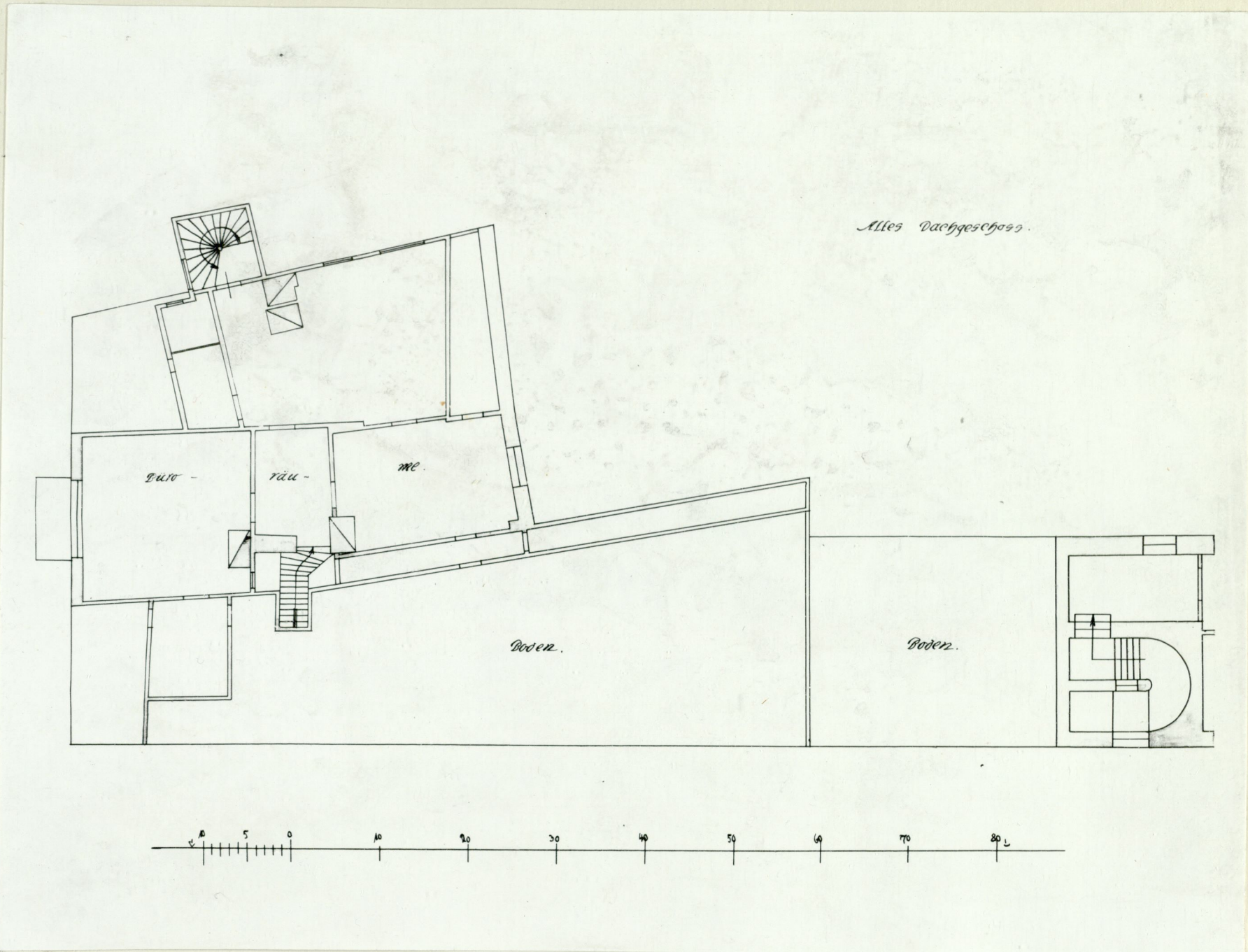
Wipac, den 21. April 1912.



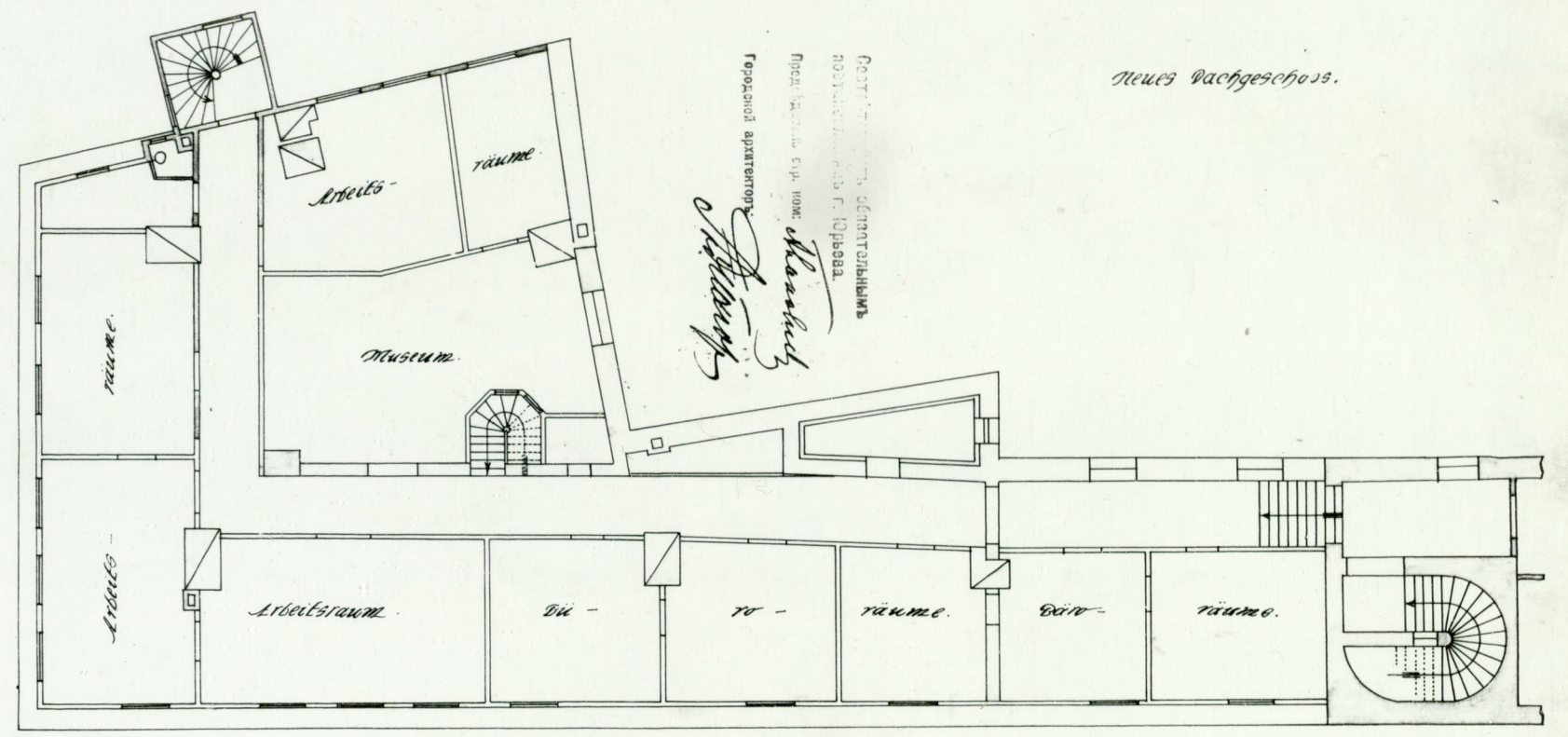
100
50



Strassenansicht

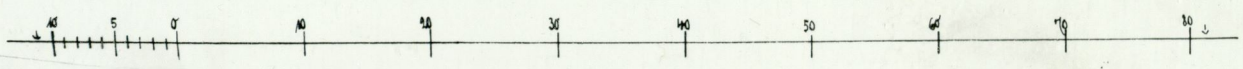


Neues Dachgeschoss.



ГОСТИНИЦА СЪСЪТРОУНИИ
 ПОСТРОЕНА ОТЪ Г. КОПЕЦА
 ПЛАНЪТЪ НА НОВИЯ
 ПОДЪМАЩА СЪТРОУНИИ
В. Копецъ

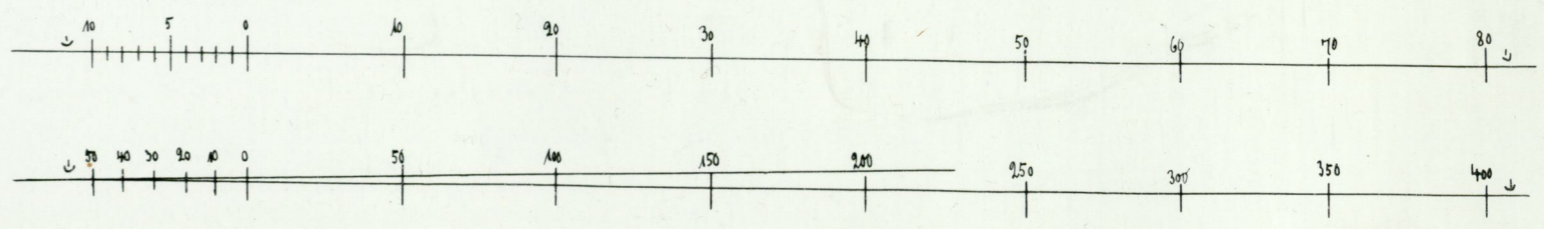
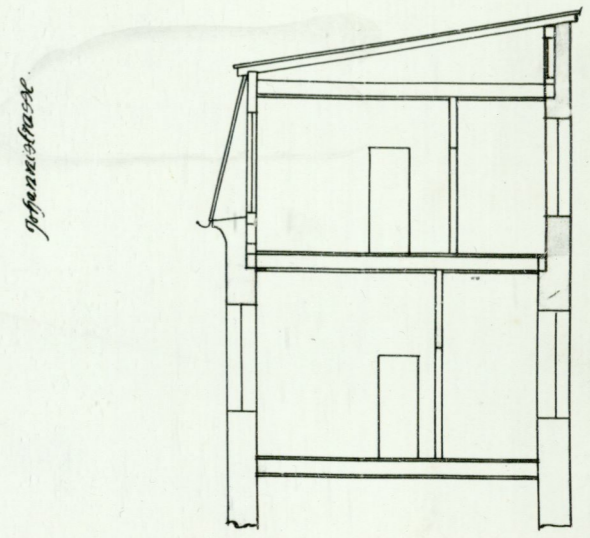
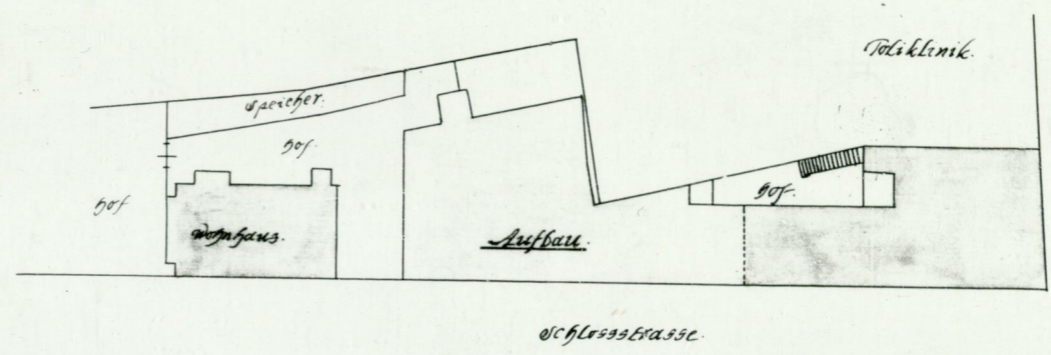
Ing. K. K. K.
 Дарпат, ден 21. April 1910
 260

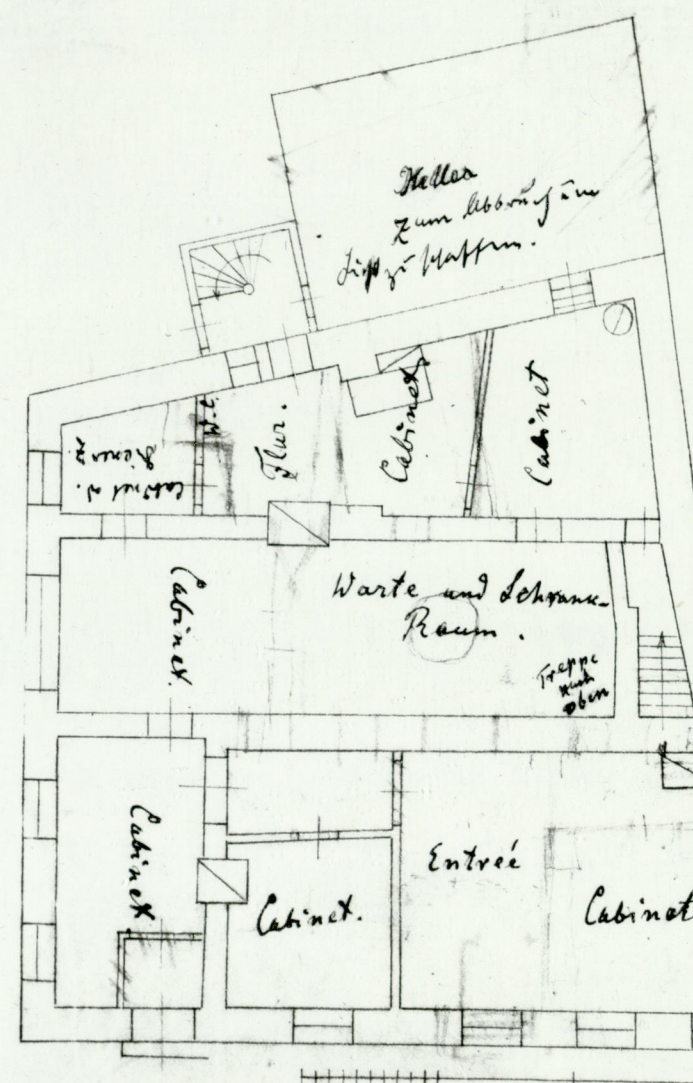


X

situation

Querschnitt





Project

zum geplanten Umbau des alten Postamtes im Gebäude
 der Oekonomischen Societät für Arbeit von der Land und
 Postliche Centralstelle.

December 1813 MBK

Dieser Plan ist eine in Rücksicht bei der Ausführung des Gebäudes zu berücksichtigen
 zu sein die Hauptzwecke: I. daß der lange durchgehende Corridor vermieden
 wird. II. daß ein Capital nicht eingetragene werden
 III. daß der Saal für die Post vollständig vermieden wird - jedoch
 ein großer Saal für die Post - demnach für die
 die Umbauarbeiten, möglichst wieder zu sein werden.

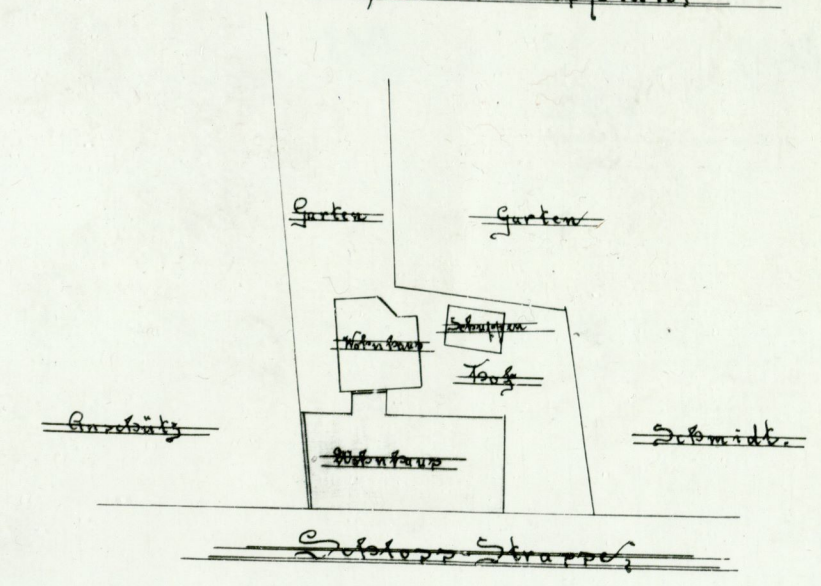
Es sind außer dem
 ein Wart- & Schrankraum
 ein großer Arbeitsaal
 & Arbeitszimmer mit
 separaten für die Post

Die für den Post
 Licht für die Post
 unter der über dem
 bestmögliche
 einbauen

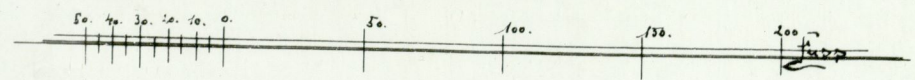
107

Projekt
 zum Um- und Aufbau des Wohnhauses an der Schlösser
Strasse No 13 in Joppebe im I. Stadtteil, für Herrn
F. Besserer

Situationsplan

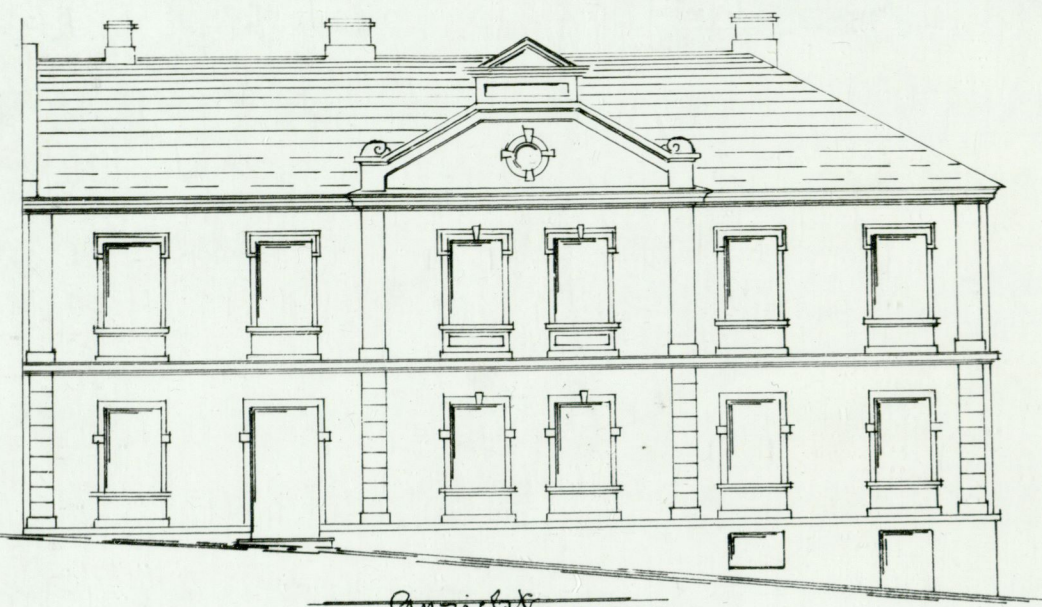


Projekt als ausm. bis in ein ly. was. w. hat an der
 Prof. auf. g. ein. ab.
 25/11/13 Top. lang. J. Schupp

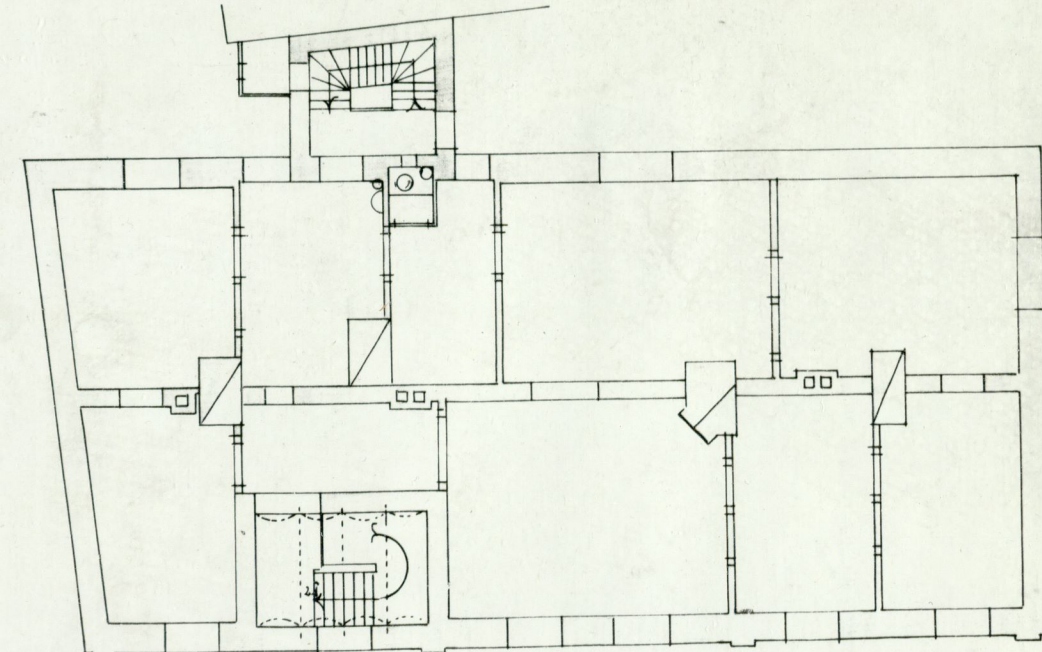
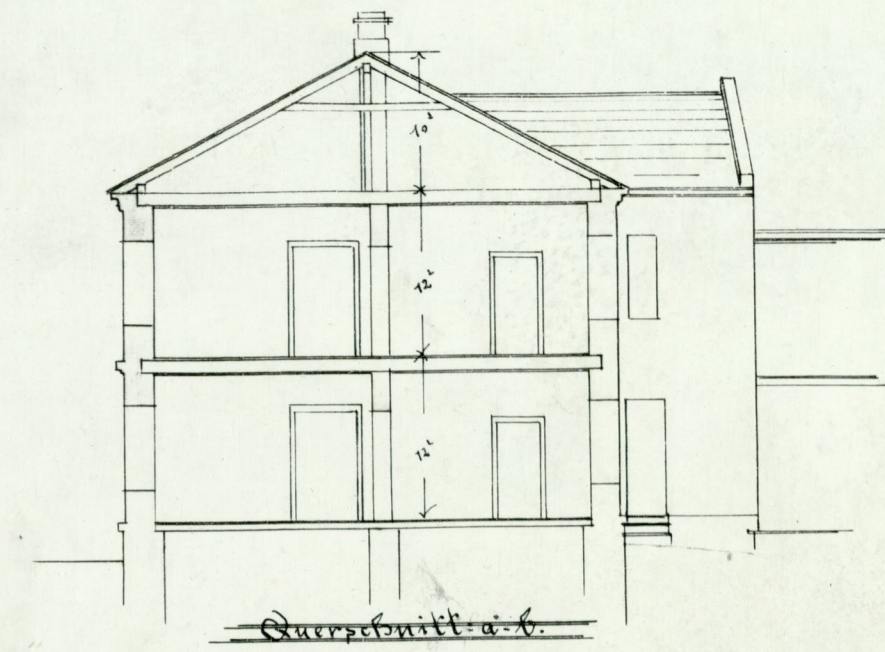
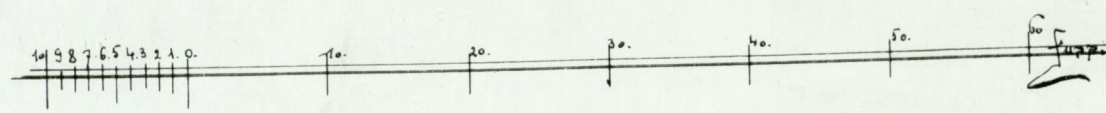
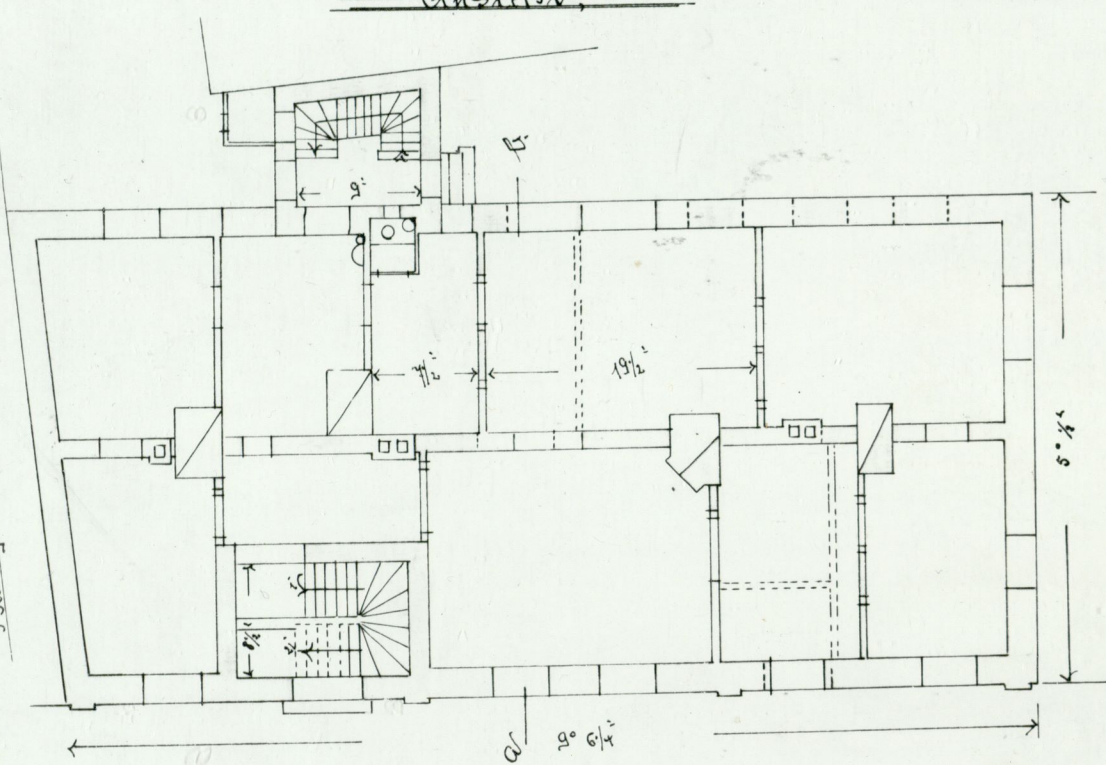


Joppebe, den 20. Juli 1908.

P. W. Müller



Die Fassade des neuen Landhauses
 des Herrn von ...
 in ...
 3. Stockwerk

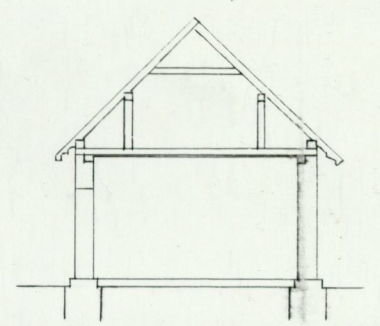
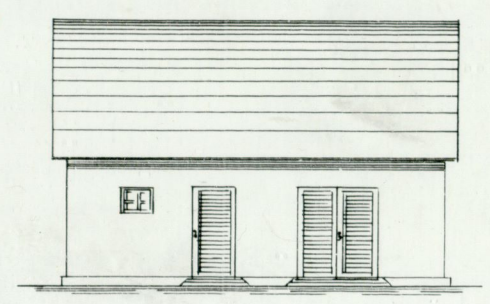


Obergeschoss

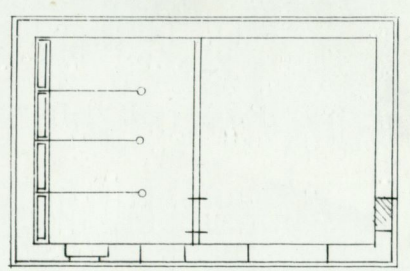
Project
zum Bau eines Pferdestalls nebst Wagenremise
für Herrn Stump, gelegen im Stadttheil an der
Schloss-Strasse N. 15.

Ansicht.

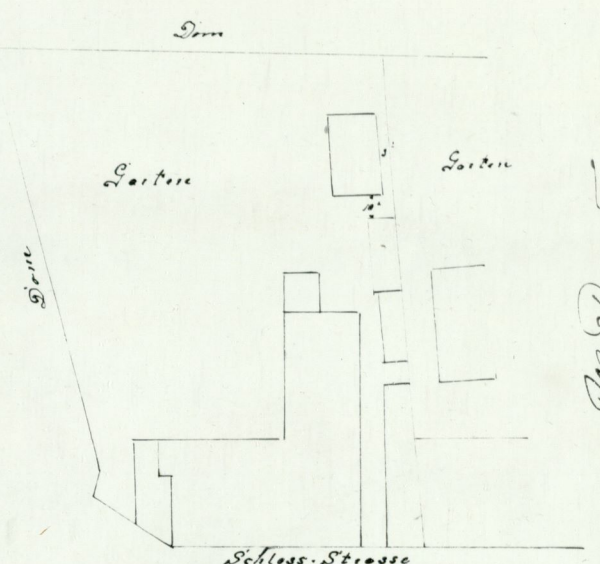
Querschnitt.



Grundriss.



Situation



Die Bauleitung übernimmt
Abth. d. Baumeister

Kupferdruck & lith. Verlags- u. Buchhandlung von
H. B. Neumann, Neudamm, Berlin

H. B. Neumann, Neudamm, Berlin

