

ERAT-76. A. 10749

Eesti NSV Ministrite Nõukogu Riiklik Ehituskomitee

KULTUURIMÄLESTISTE

RIIKLIK PROJEKTEERIMISE INSTITUUT

MUINSUSKAITSEAMET

ARHIIV

98

Nr. A-533

Objekt: Haapsalu piiskopilinnus

Sifr. nr.: IV 81001

Tellija: Haapsalu Rajooni RSN TK SKKOE osakond

Teostaja: Kultuurimälestiste RPI

Haapsalu piiskopilinnus

Haapsalu ehitusajalugu.

1279-1710

Direktor H. Uuetalu

Osakonna
peaarhitekt _____

Peainsener H. Toss

Projekti
peainsener J. Rannu

Osakonna
juhataja K. Aluve

Peaspetsialist _____

Tallinn 19 81

HAAPSALU EHTUSAJALUGU

1279 - 1710

K. Kodres

Tallinn 1981

SISUKORD

1. Sissejuhatus
2. Kasutatud kirjendus, allikpublikatsioonid, arhiivi-
allikad
3. Haapsalu linn
4. Haapsalu linnus
5. Haapsalu toomkirik
6. Fotode nimestik

1. SISSEJUHATUS

Haapsalu kui Eesti ühe vanima haldusliku keskuse asutamise- ja kujunemislugu on köitnud mitme põlvkonna ajaloo-uurijaid. Käesolevas töös on püütud teha mõningaid kokkuvõtteid seni avaldatu põhjal, on tehtud katse seda ka täiendada seni avaldamata arhiivandmetega. Põhirõhk on sealjuures asetatud ehitusajaloolisele aspektile. Seetõttu ei ole kavas hakata uuesti ümber jutustama kogu Haapsalu kui kaasaegse Saare-Lääne piiskopkonna poliitilist ja majandusajalugu, seda on puudutatud põgusalt, niipalju kui on vaja ühe või teise ehitusloolise momendi täpsustamiseks. Ajaliselt piirdub käesolev töö põhiliselt feodalismiperioodiga, s.o. 13. sajandi keskpaigast kuni 18. sajandi alguseni; hilisema perioodi kohta on KRPI-s juba olemas M. Hermati põhjalik ajalooline õiend.

2. KASUTATUD KIRJANDUS, ALLIKPUBLIKATSIOONID JA ARHIIVIMATERJALID

Kirjandus

Esimene, kes tõsisemalt hakkas tegelema Haapsalu ajaloo uurimisega, oli kauaaegne Haapsalu pastor G. Carlblom (18. saj. lõpul). Tema töö on aga käsikirjalised ja kuuluvad seetõttu käsitlemisele arhiiviallikate hulgas. Märgime teda siinkohal aga seepärast, et suurem osa 19. saj. Haapsalu-uurijaid toetub enamasti just tema materjalidele.

Trükis avaldas lühikese kokkuvõtte Carlblomi käsikirjast esmakordselt parun von Ungern-Sternberg.¹ Tema kirjutises on antud lühike ja katkendlik Haapsalu poliitiline ajalugu alates linna asutamisest 1279. a. Pärast Ungern-Sternbergi avaldasid kokkuvõtva Haapsalu ajaloo veel H. Neus² ja G. A. Hunnius.³ Ka nende põhitähelepanu on suunatud poliitilistele sündmustele, eriti Haapsalu arengule Rootsi ajal. Viimane on ka loomulik, kuna sellest perioodist on ajaloolist faktimaterjali tänasenigi säilinud tunduvalt enam kui varasemast, nn. piiskoppide valitsemisajast.

19. saj. II poolel, kui ajaloo-uurimine Baltimaadel moodsaks muutus, ilmus pikem kirjutis kauaaegselt Haapsalu koolide inspektorilt C. Russwurmilt. Tema töö "Das Schloss zu Hapsal in der Vergangenheit und Gegenwart" (1877)⁴ on väga oluline ka ehitusajaloo aspektist. Russwurm fikseeris küllaltki suure täpsusega Haapsalu piiskopilinnuse seisundi 19. saj. 70-ndatel aastatel ning püüdis rekonstrueerida ka selle ehituslugu.

Russwurm aitas palju kaasa selleks, et tekiks arusaamine: Haapsalu linnus on väärtuslik ajalooline mälestusmärk ning väärib ühiskondlikku kaitset. Juba 1873. aastal loodi Haapsalus ühing toonkiriku taastamiseks, 10 aastat hiljem käis linna- ja lossikiriku pastor L. Rödder isiklikult Peterburis keisrinna juures, palumas materiaalsel toetusel restaureerimistöde lõpetamiseks. Seadud 500 rublaga suudeti taastamine lõpule viia. 1887. a. esitas L. Rödder omamoodi restaureerimisaruande "St. Petersburger Zeitung" ⁵, samasisuline artikkel ilmus ühelt tööde ettevõtjalt H. Toll'ilt ajalehes "Revalsche Zeitung" ⁶. Mõlemad kirjutised on küllaltki põhjalikud ning koos olemasolevate fotodega annavad hea ülevaate kiriku seisukorrast enne restaureerimistöid.

1911. a. andis Haapsalu linna kodanik H. Tamverk ⁷ välja kokkuvõtva raamatukese Haapsalu ajaloo kohta, mis on aga üpris primitiivne ning midagi uut ei lisa.

1930-ndatel aastatel ilmusid Läänemaa häälekandjas "Lääne Elu" ⁸ mitmed uued ajaloolised ülevaated, mis toetuvad juba "Urkundenbuch"ide avaldatud arhiivimaterjalidele ning pakuvad seetõttu ka mõne uue ehitusloolise fakti.

Haapsalu ehitusajaloo uurimisel on tähtsad ka mitmed baltisakslaste välja antud üldajaloolised ja eriuurimused. Neist tuleb nimetada Buschi "Die Geschichte und Verfassung des Bistums Ösel" (1934) ⁹, H. Kruusi "Eesti ajalugu" (I - III kd.) ¹⁰ ning Blumfeldi toimetusel ilmunud koguteost "Läänemaa". ¹¹

Ülaltoodud kirjanduse sisu on küll valdavalt ajalooline,

kuid sellega tutvumine on hädavajalik.

Kunsti ajaloo-alast kirjandust Eesti feodaal-linnuste kohta on aegade jooksul ilmunud küllaltki palju. Esimesi katseid analüüsida "rüütli losside" arengut oli A. v. Löwise 130-leheküljeline töö "Über Entstehung den Zweck und den endlichen Untergang der alten Ritterschlösser im alten Livland".¹² Tema sulest pärineb ka seni kehtiv lause: "Rüütli losside ehitusviis vastas täielikult nende otstarbele. See otstarve oli nende kindlustamine."¹³ A. von Löwis tõi ära linnuste n.-ö. tüüpikirjeluse ning esitas hulgaliselt näiteid Liivimaa kohta. Ta märkis ka, et tulirelvade kasutuselevõtt tõi endaga kaasa mitmeid olulisi muudatusi linnuseehituse praktikasse. Haapsalu kohta ei teinud Löwis küll ühtegi märget, kuid see ei v-henda ta töö üldist väärtust.

Riia arhitekt ja kunstiajaloolane W. Neumann oli esimene, kes analüüsis Haapsalu toomkirikut ehitusstiililisest aspektist, paigutades ta selle põhjal hilisromaani või varagooti perioodi.¹⁴ Samas tõi W. Neumann ära ka Haapsalu linnuse tuumiku põhiplaani, millelt siiski pole võimalik raskem välja lugeda kui juba teadaolevatelt Russwurm plaanidelt.

Süsteemiliselt hakkas Vana-Liivimaa linnuste kohta andmeid koguma Karl von Löwis of Menar. Oma töös "Estlands Burgen" (1912)¹⁵ loetles ta Liivimaa linnused ning andis nende lühikese ehitusloolise kirjelduse. Löwis of Menarilt on ilmunud palju Eesti-, Liivi- ja Kuremaa linnuste käsitlusi; ka oli ta esimene, kes uusi andmeid püüdis saada välisuurimuse-like meetoditega. Kokkuvõtva tööna ilmus 1922. a. "Burgenlexikon für Alt-Livland",¹⁶ kus ta lakoonilises vormis

avaldas kogu oma aastatepikkuse töö tulemused. Tema leksikoni skeem on järgmine: joonis linnuse põhiplaani nummerdatud üksikute ehituskehanditega, kõrval selgitus, all linnuse lühike ehitusajalugu ja lõpuks kasutatud ja soovitatav kirjandus. Haapsalu piiskopilinnuse põhiplaani koostamisel on Löwis of Menaril esimesena abiks olnud vanimaid plaane - 1683. a. Waxelbergi plaan.

N.-ö. analüütilise linnuste ajaloo rajas Vana-Liivimaa kohta A. Tuulse. Kui Löwis of Menar oli suures osas siiski koguja ja kirjeldaja, siis A. Tuulse otsis sisemist arengulist seost ja välismõjutusi, rajas tüpologia - lõi teadusliku suuna.

Tuulse (Neumanni) esimene linnustealane suurtöö oli magistritöö "Eesti lossid, kronoloogia ja plaanitüübid" (1934; käsikiri TRÜ Teaduslikus Raamatukogus).¹⁷ Uurimust on tugevasti mõjustanud saksa ordulinnuste ühe autoriteetsema käsitlaja K. H. Claseni töö "Die Mittelalterliche Kunst im Gebiete des Deutschordensstaates Preussen. Die Burgbauten"¹⁸ (Clasen oli ka Tuulse magistridissertatsiooni retsensent). Nagu Clasengi, jaotas Tuulse oma töö stiilide (ehituspölvkondade) järgi, eri peatükid käsitlevad "küpset stiili", "erandlikku stiili" jne. Liivimaa linnuste arenguliini alguses seisavad ebareeglipärase (tavaliselt ovaalse) põhiplaaniga linnused, mille kuju oli tingitud nende ehitamisest vanade eestlaste maalinnuste kohale. Aja jooksul aga sai domineerivaks kastell-tüüpi linnus (4-nurkse põhiplaaniga ehitus õuega keskel, mis on piiratud kontsentriselt eelkindlustega"¹⁹).

Kastelli täiuslikem vorm - konvendihcone - arenes välja Saksa ordulinnuste juures. See tüüp oli 14. saj. valdav ka Vana-Liivimaa linnuseehituses.

Kaaluks jälle Eesti kunstiajalukku on jätnud A. Tuulse "Die Kirche zu Karja Und die Wehrkirchen Saaremaa",²⁰ kus ta võttis kasutusele kaitsekiriku (mida on ka Haapsalu toomkirik) mõiste ning analüüsis kunstisidemeid Reini-Vestfaali aladega.

Viimaste tähtsust ja õigsust kinnitab ka S. Karling, kes omistab Haapsalu kapiteelidekoori valmistamise nn. Kölni meistrile.²¹ Sten Karlingut on varemgi huvitanud Haapsalu teema - Stockholmi ja Eesti arhiivimaterjalide põhjal rekonstrueeris ta Jacob ja Magnus de la Gardie aegse ehitustegevuse käigu Haapsalu linnuses.²²⁻²³

A. Tuulselt ilmus 1942. a. seni kõige põhjalikum Eesti ja Läti linnuseid käsitlev monograafia.²⁴ Selles teoses on ta täiustanud skeemi linnuste arengutüüpide, hulgaliselt esinevate eritüüpide jm. alal. See töö on tänini jäänud linnuste-teema kõige põhjalikumaks käsitlemiseks üldse ning kuigi viimaste aastakümnete väliuurimine on teinud tema seisukohadesse ka korrektiive, ei ole teose üldistav väärtus seetõttu kahanenud.

Feodaallinnustest kirjutas Tuulse ka hiljem ("Burgen des Abendlandes"²⁵ ja "Borgar i Västerlandet"²⁶). Väga huvitav on tema pikem artikkel "Kastell i nordisk borgarkitektur"²⁷, milles ta veel kord analüüsib kastell-linnuse arengut Põhja-maades, evades huvitavaid arengulisi seoseid ka meie linnusearhitektuuri seisukohalt.

Nõukogude perioodil on linnustega tegelnud eelkõige KRPI kunistiajaloolased ja arhitektid, kelle tööd on aga suures enamuses instituudi arhiivi seisma jäänud. Eriti oluline on V. Raami ajalooline õiend Haapsalu linna kohta, kus on esitatud ka oletatav ehituslooline kronoloogia.²⁸

Allikpublikatsioonid

Esimestena vajasid käsitlemist kroonikad, mida Vana-Liivimaa kohta on küllaltki palju kirja pandud. Meie ala vanimas Läti Henriku kroonikas Haapsalut ei nimetata, kuna kroonika sündmustik lõpeb varem kui algab Haapsalu ajalugu (1227.a.). B. Hoeneke Liivimaa nooremal riimkroonikas mainitakse Haapsalut ainult üks kord - seoses eestlaste ülestõusuga 1343. a. (kroonikas 1344) räägitakse linna piiramisest ("belagerden Hapsal und brachten in der Wike umme 1800 menschen, junck und olt").²⁹

Märksa rohkem saame teateid 16. saj. tuntuimalt kroonikult Balthasar Russowilt.³⁰ Ta räägib Haapsalu toomkiriku ehitamisest, piiskopi sõjast orduga 14. saj. algul, Jüriöö ülestõusust ning kõige pikemalt Liivi sõja aegsetest sündmustest. Eriti viimast osa tuleb usaldada, oli ju Russow Liivi sõja kaasaegne. Varasemate perioodide kirjeldamisel on ta kasutanud nooremal riimkroonikat, kusjuures valitsev on arvamus, et ta tegi seda mingi tundmatu vahepealse läli kaudu. Küllaltki palju vigu esineb kronoloogias.

Üsna vähe saame Haapsalu kohta teada Arndt'ilt,³¹ kelle kroonikas on varasemast perioodist ära märgitud Scherenbecki ja Üxküll'i kallaletung Haapsalu lossile 14. saj. lõpul ning hilisemad märkused 16. saj. toimunud kodusõjast.

Christian Kelch'i³² suureks autoriteediks kroonika kirjutamisel oli Russow. Näiteks Haapsalu vallutamist rootslaste poolt 1563. a. kirjeldab Kelch täpselt Russowi sõnadega.

Kokkuvõtvalt peab kroonikate kohta ütleva, et meid eriti huvitava, Haapsalu varasema (13. - 16. saj.) ajaloo kohta saame neist teateid küllaltki vähe ja ka need korduvad väikeste variatsioonidega, läbi mitme kroonika.

Allikpublikatsioonidest on meile kõige tähtsamad niisugused dokumentide kogud nagu Fr. G. v. Bunge "Liv-, Est- und Kurländisches Urkundenbuch nebst Regesten",³⁵ mille esimene köide ilmus juba 1853. a. Kuni 1914. aastani ilmus 15 köidet, milles on avaldatud ürikuid ajast 1093 - 1472, siis järgneb 22-aastane lünk, ja edasi 1494 - 1570. Olulised on ka "Est- und Livländische Brieflade" (4 kd.)³⁴, millesse on koondatud mõisate ajalugu käsitlevad ürikud, ning "Archiv für die Gerichte Liv-, Est- und Curlands".³⁵ Nende põhjal on koostatud ka käesoleva aruande põhikronoloogia.

Informatsiooni keskaegse Haapsalu kohta annavad tolleaegsed linnaraamatud. Kuigi see teave on katkendlik ja pole otseselt seotud Haapsalu ehituslooga, võimaldab see ometi teha mõningaid kaudseid järeldusi. Näiteks tunnistab Riia linna võlaraamat,³⁶ et Haapsalu kaupmeestel olid Riiaga sidemed juba 13. saj. lõpul (võlamärkmed aastatest 1290, 1294, 1296).

Publitseeritud on ka Haapsalu linnaõigus (F. G. v. Bunge "Bischof Jacobs Stadtrecht für Hapsal vom Jahre 1294"³⁷ ja Napiersky "Quellen des Rigischen Stadtrechts"³⁸). Linnaõigus lubab teha järeldusi elanike sotsiaalse koosseisu kohta, annab aga ka andmeid olemasolevate ja linnale vajalike ehituste

kohta (linnus, raed, turg).

Arhiivalliked

Mõukogude arhiivides võib Haapsalu kohta leida materjali küllaltki palju. Enamis dokumentidest kuulub Rootsi ja Vene aega, kuna varasema ja meid eriti huvitava perioodi kohta on üksikuid väga kasinalt. Peapõhjus peitub selles, et 1560. a. viis Haapsalust põgenev hertsog Magnus lossiarhiivi endaga kaasa ja praegu säilitatakse seda Kopenhaagenis. Tallinna Linnaarhiivis on säilitusühikuid, mis siseldavad endas Saare-Lääne piiskoppide kirjavahetust Tallinna raega juba alates 1380. aastast (F. nr. 230, N. 1), kuid nende läbivaatamisel selgus, et ehitusloolisi fakte seal peaaegu ei leidu.

Rohkem informatsiooni annab RAKA-s säilitatav Haapsalu magistraadi (F. nr. 992, N. 1; 1594 - 1889). 1594. a. linna-raamatu foliant siseldab piiskoplike privileegide koopiaid (alates 1391. a.), Haapsalu linna kodanikeks vastuvõetute nimekirju, igasuguseid kontrakte, ostu-müügi-õpinguid. Eri list huvi pakuvad Haapsalu kirikuraamatud (F. nr. 1239, N. 1), mis siseldavad kirikuinventariume, ehitusarveid ja ka kiriku-kroonikaid, mida Eestis hakati kirjutama 1686. a. Põhjalikku läbitöötamist vajaks veel Rootsi kindralkuberneri fond RAKA-s, mis siseldab dokumente Haapsalu linna ja linnuse kohta 16. saj. lõpust - 17. sajandist (dokumendid on esitatud käesoleva töö lisadena).

Ka Läti NSV RAKA-s peaks Rootsi-aegse kindralkuberneri fondis leiduma Haapsalut puudutavaid ehitusloolisi ürikuid.

Kahjuks aga läks fondist II maailmasõja ajal osa kaduma ning kaasaegsed nimistud ei kattu enam G. Schirreni "Katalog des Schwedischen Generalgouverneur-Archivs zu Riga" 39 anfüga.

Tähtsaks allikmaterjaliks tuleb pidada kartograafilist ja pildimaterjali. Haapsalu vanimad plaanid asuvad Rootsi Riigiarhiivis ja Sõjaarhiivis, vanim neist pärineb 1626. a. ja Karling peab selle autoriks tuntud skulptorit Passerit. Tähtsaim varastest plaanidest on rootslase S. Waxelbergi 1683. a. linnuseplaan ja linnavaated. 18. saj. lõpust ja 19. sajandi algusest on olulisimad Körberi, Brotae ja Paulucci tehtud plaanid.

3. HAAPSALU LINN

Haapsalu linn asutati 1279. a.¹ Linn see meile tavapärasest mõttes esialgu küll vaevalt oli, pigem lae- või turuplats, mille ümber olid kogunud mõned hooned. Piiskop Hermannii linna väljakuulutamise oli tõenäoliselt tingitud kaubanduslikust nõudmisest, mille kohaselt piiskopi residents ei tohtinud asuda maal.

Haapsalu geograafiline asend oli keskuse asutamiseks küllaltki soodne: mere vahetu lähedus (sadamakohalt) ja hea ühendus saartega. Haapsalu ei olnud küll kaubateede ristumiskohaks, kuid see-eest oli ta ka eemal Liivi Ordu poolt kontrollitavatest maadest. Toomkiriku valmimisega 1279. a. oli sellest põhja pool, hilisema turuplatsi piirkonnas arvata- vasti juba olemas turukohalt. Turgu mainitakse juba korduvalt Haapsalu 1294. a. linnaõiguses (Stades markede, Brodtmarkede²). Turu olemasolu lubab oletada teatud hulka käsitöölisi ning neile on 1294. a. linnaõiguses juba fikseeritud tsunftisundus.³ Tallinna vanimates arveraamatutes on märgitud Haapsalu mündrikke, kellele tuleb välja maksta 5 feringut ja 3 ööri.⁴ ~~Ka mündrikud () tõestavad tsunftide olemasolu.~~ Osa turul kauplejatest olid arvatavasti kalurid - oli kalapüük ja rannasukate põhitegevus. Nende onnid asusid tõenäoliselt mererannas. Linnaõiguses on mainitud linnasauna (gemene Batstaue⁵) ning korduvalt ka rae olemasolu.⁶ Lisaks nendele ning käsitöölise ja kalurite majadele pidi toomkiriku läheduses asuma veel toomhärrade elumajad (piiskopi

nõuandva organina eksisteeris toomkapiitel, mis koosnes 12 toomhärrest). Neid hooned mainitakse esmakordselt juba linna asutamiseürikus (vt. selle tõlge E. Tarvelilt kogumikus "Haapsalu läbi aegade ja inimeste"⁷). Veel kord räägitakse neist 1298. a. seeses Ordu kallaletungiga Haapsalule, mil põletati ka toomhärrede kruunid (Grundstücke) ja majad.⁸

Kokkuvõttes võime oletada, et 13. sajandi lõpul oli väikeses linnakeses vähemalt 30 - 40 maja, elanikke ligi pool sada: 30 käsitöölist, tosin pisipoodbikku, kümnekond kaupmeest. Lihttöölised olid eestlased ja rootslased.⁹

1294. a. Hermannikoormiste kohta kinnitatud määruses on öeldud, et vastristitud (s.o. eestlased ja võib-olla ka rootslased) peavad kümniist maksma puude tegemisega. Nad peavad ehitama oma härrede kirikule losse ja maju ning neid ka remontima ja kui need on põletatud või vaenlasest kahjustatud.¹⁰ Need koormised kinnitavad, et nii linnuses kui ka linnas olid käimas ehitustööd.

1298. a. alanud tüli Liivi Orduga kahjustas linnakest arvatavasti tugevasti, vaevalt, et tuleroaks saanud toomhärrede majade kõrval teised linna hooned kahjustada ei saanud. Varakeskeelses linnas olid tulekahjud ju üldiselt levinud hädaks.

1323. a. määras piiskop Jakob kindlaks linnaserase piirid (mida tehtigi tavaliselt 20 - 30 a. pärast linnaõiguse andmist).¹¹ Linna lõunapiir algas Randsalu (Randezar) veski juurest, sealt piki veskijõe üles kchani, kus on 1 haak piiskopi maad, sealt rehesillani (Richenbreitcke), sealt Curientacke'ni(?), kus algavad von Udenkulide (Üxküllide?)

msad, sealt järves (Wittensu-Kiltsi) asuva suure kivini ja sealt edasi üle Paralepa (Pargeleide) suure mereäärse kivini.¹²

14. sajandist teame linna kohta väga vähe. Linna hoonetus kasvas turuplatsi äärest mere suunas. Üksikute hoonete kohta leiame ürikutest vaid mõne märkme. Nii on 1312.¹³ ja 1381.¹⁴ a. mainitud Pühavaimu kirikut või hõspidali.

1391. a. Winrich von Kniprode poolt kinnitatud ja laiendatud Haapsalu õiguses öeldakse, et kodanikku, kes vangi mõistetakse, ei panda kinni mitte lossi-, vaid linnavanglasse (stades hechte).¹⁵ Samast selgub veel, et toomhärredel ja kodanikel peab olema ühine koppel ("von dem Baumgarten an unter dem Freudenberge auf der Seite bis an unsere Mühle zu Ransel").¹⁶

Ka vanimates arhiivimaterjalides ei sisaldu midagi 14. saj. Haapsalu ehitustegevuse kohta. Vaatamiseks pole aga tänaseks säilinud muud kui linnusevõre. Varasemas ürikulises materjalis pole kordagi mainitud ka Haapsalu linnamüüri. Selle olemasolu aga on tõestanud välisuurimised.

Teadusolevalt esimesena avaldas oletuse linnamüüri olemasolu kohta A. Hupel. Ta märkis, et linna lääneküljel on säilinud müürijäänuseid, mis võiksid pärineda Haapsalut kord ümbritsenud ringmüürist.¹⁷ Küllaltki üksikasjaliselt kirjeldas linnamüüri 1784. a. Haapsalu kirikuraamatus pastor Carlblom. Toome siinkchal ära täieliku originaalteksti (RKA, F. 1239, N. 1, st. 8):

"Die Stadt Hapsal hat zuerst gegen die Seeseite ein Ringmauer gehabt, wofen eber keine Rudera unsr zu sehen sind. Gegen die Landseite zu ist ein Wassergraben mit einem Erdwall

von einer Seite der See bis zur andern ander Ringmauer gegangen, und hat, sich die Länge der Mauer auf 550 faden a faden zu 3 Arschinger, die Länge des Wassergrabens und Erdwalles aber auf 380 F. erstreikt der wassergraben u. Erdwall sind gützlich verfallen, au er in den Nähern des Schlosses ist auf einer Seite noch ein Stück von dem Graben zu sehen. Jetzt ist Hapsal von allen Seiten ein offener ort u. die See umschließt ohngefehr $\frac{2}{3}$ der Stadt im Gestalt eines halben Mondes. Vor diesem sind hier vier Pforten gewesen, als die Carrie, die Russische, die deutsche u. die Wasserpforte, davon aber keine Spure mehr zu sehen ist."

Teksti tõlge cleks järgmine: "Haapsalu linnal oli alguses merepoolses küljes ringmüür, millest meile aga mingeid jäänu-seid pole näha. Vastu maapoolset (linna) külge ümbritses ringmüüri veekraav muldvalliga. Müüri pikkus oli 550 sülda, 3 arssinat iga süld, kraavi ja muldvalli pikkus aga ulatus 380 süllani. Kraav ja muldvall on täiesti varisenud, kraavist on näha veel väike tükk lossi läheduses, Müüri on Haapsalu kõiki-dest külgedest lahtine koht ja meri ümbritseb linna umbes $\frac{2}{3}$ ulatuses poolkuu kujuliselt. Alguses oli siin 4 väravat, nagu Karja-, Vene, Saksa ja Vee v-rav, neist pole aga mingeid jälgi enam näha".

Carlblomi kirjeldus võimaldab küllaltki suure tõenäosu-sega ette kujutada linnamüüri kulgemist. Kuna Carlblom kasu-tas ilmselt juba vene pikkusmõõte, kus 1 arssin = 0,711 m ja 1 süld = 2,1336 m, siis saame arvutamisel linnamüüri pik-kuseks 1,283 km.

Karja värava (Carriepforte) saab kindlaks teha üsna kergesti, see asus tõenäoliselt piiskopilinnuse edelanurga vahetus läheduses, Karja tänava lõpus. Võib-olla on see värav üles joonistatud ka Waxelbergi 1683. a. linnaplaanil, igatahes leiame seal mingit sva märkiva joone.

Edasi siirdus linnamüür väikest kaart tehes põhja, tema kulg peaks ühtima Riiutli (Wiedemanni) tänavaga. Vene värav (Russische Pforte) peakski kõigi eelduste kohaselt asetsema Riiutli ja Vene tänava ristumiskohal.

Sealt suundus linnamüür jällegi väikese kaarega itta, kus ristumiskohal Saksa (Linda) tänavaga asus Saksa (deutsche) värav. Sellele väravale satuti 1965. a. kaalisatsioonivõrgu rajamisel.¹⁸ Saksa värava nelinurkne torn oli säilinud 2 m kõrguselt ning oli 2,5 m lai. Haapsalu muuseumi töötajate R. Kalgi ja L. Rendre arvates viis see värav sadamani.

Vee värav (Wasserpforte) asus tõenäoliselt Wassergasse ristumiskohal kas endise Kooli või Jaani tänavaga, aga võimalik, et jäi rohkem ida poole. Sealt edasi suundus linnamüür piiskopilinnuse lõunamüürini.

Missugused nägid välja ülejäänud väravatornid (peale 1965. a. väljakevatu), selle kohta peaksid täpset informatsiooni andma uued välivuuringud. Tõenäoliselt kujutab ühte väravatornidest Haapsalu linnavapp, mille varasem variant pärineb 1537. - 38. aastast.

Küsimusele, kes ja millal rajas Haapsalu linnamüüri, on raske vastata. Allikates sellekohaseid ja isegi kaudseid viiteid pole õnnestunud leida. Ürikutes on slati juttu Haapsalu

linnusest (Feste, slate, slotte). Jääb üle vaid nõustuda V. Raami hüpoteesiga,¹⁹ et müür valmis piiskop Winrich von Kniprode valitsusajal (1385 - 1419), kuna see oli ajavahemik, mil piiskopkonna stabiilne poliitiline olukord lubas ettevõtta nii suuremahulisi ehitustöid. Hilisemad suured sisetööd ja riidud Orduga tegid selle võimatuks. Hilisema ehitaja vastu räägib veel fakt, et 1433. a. lahkus Haapsalust kiviraider Jacob (steenwörter). Tähtsate ehitustööde aegu oleks ta vaevalt Tallinna õnne otsima läinud.

Millal hävis Haapsalu linnamüür? Tõenäoliselt sai see raskesti kannatada Liivi sõja lahingute ajal, mil Haapsalu korduvalt vallutati. Hiljem said peaaegu maatasa tehtud linna elanikud siit käepärast materjali oma majade ülesehitamiseks. Sajandiga jõuti laiali kanda peaaegu kogu müür. 1689. a. säilinud ehitusaruandest loeme, et alustati kivide äratassi- mist Vene värava juurest kiriku ja kooli ehitamiseks ("Angefangen bey der Russischen Pforten den Grundt von der Stadt-mauer zu nutz der Kirchen auszugraben..."²⁰).

Ei ole teada, millal tekkisid Haapsalus tänavanimed (Tallinnas on teada 14. saj. I poolest). 16. saj. esimesid linnarasmatust järgmised tänavanimed: Karri-, Wasser-, Ritter-, Dunkel-, Jchanisgasse, Grosse und Kleine Strandgasse, Fischergässchen²¹. Et tänavanimed on ajalooliselt küllaltki püsivad, leiame kõik samad tänavad ka 1850-ndate aastate plaanil. Kas need nimed on identsed varasemal oludega, pole teada. 1323. a., kui piiskop Jakob kinditas linnasarase piirid, neid veel ei esinenud. On aga kindel, et tänavatevõrk on ka Haapsalus olnud kõige püsivam linnaehituslik element - kuni 20. sajandini. Kunagiste tänavanimede järgi võime oletusi teha

elanikkona asetuse kohta linnas - Saksa tänav viitab ilmselt saksa kaupmeeste ja käsitööliste kvartalile;²² Kaluri tänavat mööda käidi lahes kalistamas, siin võisid asuda kalapoed; Karja tänavat mööda aeti kari linnast välja linnusetagustele heinamaadele. Oletada võib ka veel seda, et linna tsentrumis, turuplatsi ääres, elasid jõukamad kodanikud, perifeerias, s.o. linnamüüri poole minnes muutusid krundid väiksemaks ja hooned kehvemaks.

Linna hoonestust arhitektuurilisest küljest iseloomustada pole praegu võimalik, kuna keskajast pole enam midagi säilinud. Võime oletada, et enamuse Haapsalu maju olid puumajad, tähtsamad ühiskondlikud hooned, nagu raekoda, mündivermimiskoda, saun, vangla, olid kivihooned. Kivimajade arhitektuur oli arvatavasti sarnane Tallinna keskaegsete hoonetega. Tuulise poole mainitud Haapsalust leitud akendevaheline keerdsammas²³ peaks nendele oletustele veidigi kaalu lisama.

Linna üksikute hoonete esinemisest enne Liivi sõja algust teame samuti vähe. 1524. a. esineb esmakordselt ürikutes praegune Jaani kirik ("ecclesia parochialis St. Nicolai in civitate Hapsaliensi").²⁴ On üsna tõenäoline, et kirik ehitati just samal aastal ümber algselt mingiks muuks otstarbeks ehitatud hoonest (kirik ei asetse traditsioonilisel ida-lääne teljel), kuna just 1524. a. andis piiskop Jhannes Kyvel linnale luteri usu armukirja. Luteri usk aga on teatavasti nn. rahvalik usk ning selleks puhuks võidi tööpoolest linnarahvale sisse seada oma kirik.

Linnakirikut remonditi 1687. - 90. a. 1687. aastal saadeti metsa 6 meest materjali varuma - vaja oli 120 palki ja

250 latti, 1689. a. varuti kive²⁵. 1690. a. alustati ehitustööde ning jumalateenistus viidi üle lossikirikusse.²⁶

Üht-teist on teada ka Jaani kiriku sisustuse kohta. 1629. - 1667. a. oli de la Gardiede teenistuses aikerdaja Heinrich Koten. S. Karling oletab, et tema töö on proua Aderkopfile pühendatud kantsel.²⁷ 1680. a. valmis uus altar.²⁸ 1709. aastal valminud barokse kantsli autoriks oli Friedrich Weiss.²⁹

1554. a. olevat asutatud evangeelne linnakool, mis töötas arvatavasti praeguse Kooli ja Vene tn. nurgal asunud majakeses.³⁰ 1586. a. "Instruktsiooniga" sisse seatud kirikuvisitatsioonide korra kohta on märgitud, et kui talupoegade seas leidub andekaid lapsi, tuleb nad saata õppima kas Tallinna toomkooli või Haapsalu linnakooli.³¹ "Instruktsioonis" sisaldusid muu hulgas järgmised klauslid:³²

- kiriku ehitamiseks ja vaeste aitamiseks tuleb sisse seada jumalateenistuse ajal ringikäiv korjanduskarp;
- iga kiriku juures peab olema hospidal;
- kirikuhoovid peavad olema ümbritsetud taraga;
- igal kirikul peab olema kirikuraamat.

Linna hospidali asuti ehitama Magnus de la Gardie ajal ja see valmis 1686. a.³³ 1687. - 88. aasta hospidali arvest näeme, et seal sai varju 7 inimest; samas näuti ka vaestemaja juures sauna avamist.³⁴

4. HAAPSALU PIISKOPILINNUS

Haapsalu linnuse ehitusaja asetavad kõige varasemasse
aega kroonikad: nii kirjutab Chr. Kelch, et Haapsalut hakka-
sid sakslased ehitama juba 1227. a. pärast verist retke Saa-
remaale ja alles pärast seda toodi piiskopi residents Pärnu.¹
Kelchi viga kordavad ka teised kroonikad. See teade aga on
ilmselt vale, kuna seda ei kinnita mingid ürikulised allikad.
Russow kirjutab, et Haapsalu linnus ehitati piiskop Hermann
ajal pärast Vana-Pärnu hävimist ("Na der tydt auert^s alse Hab-
sel gebuwet is worden, hesst men den Dchm van den Olden Per-
now na Habsel gelecht"²). Ürikuliselt on teada, et Vana-Pärnu
hävitati leedukate poolt 1263. a.³ 1279. a. konstateerib piis-
kop Hermann Haapsalu linna asutamisürikus toomkiriku olemas-
olu.⁴ Sellest dokumendist aga ei selgu veel, kas toomkiriku
juures oli olemas juba ka linnus. Linnust on esmakordselt
mainitud 1284. a. piiskop Hermann poolt talupoegadele kinni-
tatud koormistekirjas⁵ (ladinakeelses tekstis esineb "castra
ecclesia", mida võiks tõlkida kui "kindluse kirik"). Sama
terminit kohtame veel ka 1293. a.⁶ ürikus. On küllaltki töö-
näoline, et kastell-tüüpi linnus, mille lõunapoolse tiiva
moodustas toomkirik, oli olemas juba 13. sajandi lõpul. Arva-
tavasti oli toomkiriku ehitajatel juba alguses olnud linnuse
ehitamise plaan, kuna toomkiriku siseõue poolsesse müüri ei
ehitatud aknaid, vaid see jäi n.-ö. pimedaks seinaks. Lisaks
on KRPI arhitekti K. Aluve juhendamisel viimastel aastatel
tehtud väljakaevamised näidanud, et linnuse vanima, 13. sajandi
kavatise hulka kuuluvad toomkirik ja sellest põhja pool sise-
õue sulgevad müürid.⁷ Kastelli müüri läänetiiva keskeljel

asus praeguse ümართნი asemel nelinurkne torn, mille müüri vundament leiti välitööde käigus. Vanim sissepääs linnusesse asus samuti läänetiivas, praegu vahetult kiriku peaportaali kõrval. Nelinurkne torn võis seega täita värava kaitse funktsiooni. Nelinurksed tornid olid 13. saj. linnuseehituses laialt levinud, ümართნი hakkas domineerima alles 14. saj.⁸ Teisel kirjutab Tuulse, torn oli arvatavasti linnuse esimesi kaitseehitisi, tema ülesandeks oli kaitsta linnust läänest.⁹ On raske otsustada, kas see Bergfriedi tüüpi¹⁰ torn on linnuse vanim osa, seda tüüpi tornide püstitamise oli 13. saj. linnuseehitamises küll väga levinud.¹¹ Arvestades aga, et tegu on siiski piiskopilinnusega, on tõenäolisem, et kõigepealt püstitati toomkirik ja alles siis kastellimüür koos nelinurkse torniga.

Et linnus ka piiskopi julgeolekuks väga vajalik oli, tõestab 1298. a. alanud tüli Orduga. Tüli põhjustas 1238. a. lepinguga Ordule lubatud 1/4 piiskopi maadest, mille alla kuulusid ka kõik turukohad ja kindlustused.¹² Ordumeister Bruno ja rüütlid vallutasid Haapsalu: "Lossi varandused viidi ära Lihulasse (200 hõbemarga väärtuses). Tuhaks muudeti toomkapiitli dekaani "Landsitz" (mõis) ja toomhärja Gerwili "Gut" (mõis, elukoone) jpm. ning kokku tehti kirikule kahju 1200 marga eest. Lossis moodustati ordukonvent ja pandi ametisse ordupreester.¹³ Vallutatud linnuse edasiseks kaitseks laskis ordumeister Bruno kiriku võlvidepealsesse müüriksasse rajuda laskeavad.¹⁴

Ehitusloolised järeldused kirjeldatud sündmustest võik-

sid olla järgmised: kastell-tüüpi linnus oli sel ajal kindlasti olemas, toomhärrede elukoed ei asunud linnuses, vaid väljaspool ning need olid puust.

Secses selle suure piiskopi ja Ordu vahelise sõjaga mainiti linnust teisteski ürikutes korduvalt. 1302. aastal lahendas Riia piiskop tüli Haapsalu linnuse - "castra Hapisal" pärast.¹⁵ Franciscus de Moliano, paavsti legaadi poolt korraldatud suurel orduvastasel protsessil 1312 kordusid jällegi "castrum Apesel",¹⁶ "castrum ecclesiae".¹⁶

Kohe pärast orduvendade sunnitud lahkumist Haapsalust, mis toimus tõenäoliselt ajavahemikus 1308 - 1312, peeti vajalikuks täiendada linnuse kaitset. 1314. a. mainiti ürikutes esmakordselt castrum minus't - väikest linnust ("Hapesellis in minori castro").¹⁷ Järelikult pidi juba vahet tehtama suure (castrum maius) ja väikese linnuse vahel. A. Neumann (Tuulse) arvas olevat võimaliku, et castrum maiuse all mõisteti "linnuse endist hoonestikku eellinnuse mürdjoonelise müüri piiratud idaosas, mis asutamisajalt näib olevat vanem kui kavakindlalt läbiviidud peahoone piirav müüriosa."¹⁸ On siiski tõenäoline, et castrum maius tähendab eellinnust, mis aga pidi olema puust, kuna 1383. a. põletasid selle Üxküll ja Scherenbeka koos oma sõdalastega kallaletungi ajal Haapsalu linnusele.¹⁹ Castrum minus tähendas aga pealinnust, s.o. kastell-tüüpi linnust.

Vanim kivimüüri ümbritsetud eellinnus püstitati arvatavasti pärast ülalmainitud 1383. a. kallaletungi Haapsalule.

Nagu väliuurimistel kindalks tehti,²⁰ ei kuulu toomkirikku lõunatiivas asetsev käärkamber ega ka sellega kunagi

külgnenud kellatorni linnuse varasemasse ehitusjärku. Kaevamistel selgus, et kellatorni all peituvad kaks paralleelset müüriundamenti, mis jätkuvad kellatornist lõuna suunas. Praeguse käärkambri lõunasein on samuti rajatud vanema müüriundamendi peale. Järelikult on käärkambri kohal paiknenud mingi vanem ehitus, mis on olnud seostatud kahe paralleelselt jooksva müüriga.²¹ Tõenäoliselt oli Haapsalu linnuses 2 müürist koosnev zwingeri-laadne linnusesse viiv tee, mis vastu kiriku seina lõppes väravaehitisega. Niisugust zwingerit näeme Preisias näiteks Braunsbergi linnuses.²²

Muuseas, kunagi oletas juba Russwurm, et eksisteeris linnuste vaheline tee. Ta kirjutas, et ühes kohas (vt. Russwurmi plaanil nr. 29) on välismüüris selge nurk, mis korreponderub peahoone seinaga või seal seisnud torniga (kellatorniga) ja ka vallil olid varasemad ühendusmüürid märgata.²³ Russwurm peab isegi võimalikuks, et üks pool linnust kuulus piiskopile ja teine pool ordule, neid kahte poolt nii pidigi eraldama nimetatud müür.

Arvatavasti alustas läänepoolse eellinnuse ehitamist piiskop Winrich von Kniprode (1385 - 1419).²⁴ Esialgne müür oli madalam, kui seda näeme praeguseni säilinud lõikudes, tegemist on kahe erineva ehitusetapiga.²⁵ Esialgsel kivimüüri olid ümarkaartega sillatud nišid, mis on hiljem täidetud täitemüüritisega. Ümarkaarte peal asus kaitsekäik. Kaarniiside kohal on jäljed neljakandilistest avadest, mis paiknevad reas ca 4 m vahedega. Need on laskeavad.

Eellinnuse müüri ehitamise põhjuseks nimelt linnuse lää-

neküljele võis olla 14. saj. lõpul kerkinud Ahvardav oht mere (s.o. lääne) poolt, kuna just siis sagnevad ürikutes teated Läänemeresel tegutsevatest mereröövlitest (nn. Vitalienbrüder),²⁶

On ka teada, et 1360-ndatel aastatel valmis Kuressaare piiskopilinnuse konvendihoone.²⁷ On väheusutatav, et Saare-Lääne piiskopkonnale oli jõukhane ette võtta ehitustöid korrigeerida 2 linnuse juures. Ning kui arvesse võtta, et 1430-ndail aastail lõpetati Kuressaares vanema eellinnuse ehitamine, siis saame küllaltki kindlad piirandumid Haapsalu läänepoolse eellinnuse valmimisajale - 1383. - umb. 1420. Lisaks tuleb meelde kiviraider Jacobit, kes lahkus Haapsalust 1433. a., sel ajal mingeid ehitustöid ei saanud teha.

Küsimus sellest, millal Haapsalus valmis vana, kivist linnuse asemel uus, konvendihoone-laadne linnus, on uurijate poolt seni samuti jäetud lahtiseks - s.t. ürikulised andmed selle kohta puuduvad ja arheoloogilised kaevamised pole veel täpsemaid vastuseid andnud.

Eestis peetakse vanimaks konvendihooneks Pärnu ordulinnus, mis valmis 14. sajandi algul. Sellele järgnesid konvendihooned Tallinnas, Viljandis, Põltsamaal ja Kuressaares. Enamasti ehitati konvendihoone vanemate hoonete täiendamise teel. Nii oli see ka Haapsalus.

Konvendihoone ehitusajana tuleb kõne alla sama ajavahemik - 1383 - 1420 - kui eellinnuse ehitamiselgi. Kui aga arvesse võtta vägagi tõenäolist oletust, et lisaks läänepoolsele eellinnusele valmis samal ajal konvendihoone, siis kas ei ole

seda liiga palju ühe väikelinna ehitusvõimsuse jaoks? Kas ei võidud konvendihoone-laadse pealinnuse ehitamist alustada kche peale töö lõpetamist Kuressaares, s.c. 1360 -ndatel aastatel? Peaks olema loomulik, et piiskop ka piiskopkonna keskuse ja toomkapiitli julgeolekule mõtles. 1363. - 1383. a. valitseanud piiskop Conradi "edumeelsust" tunnistab fakt, et ta andis kõigile oma valdusi külastavaile kaupmeestele tollivabaduse ja ramiõiguse.²⁸

Pärast piiskop Winrich von Kniprode surma sai piiskopitooli endale piiskop Caspar, kes ürikute põhjal tundub olevat küllaltki saamatu mees. Ta oli pidevalt tülis oma vasallidega ja sattus lõpuks konfliktile ka orduga. 1423. a. sai uueks piiskopiks Johann Schulte, peale teda piiskop Christian. Viimase valitsusajal sattus Haapsalu linnus Saksa Ordu kätte ning selle tagastamiseks tuli sekkuda isegi paavstil endal.²⁹

1430. aastal käskis paavst ordul hüvitada kogu tehtud kahju - "kahe kiriku rüüstamisel nendest äraviidud asjade tagastamine ning toomherra Ludolph Grove vabastamine". On üsna tõenäoline, et üks neist rüüstatud kirikutest oli nimelt Haapsalu toomkirik, kuna samast aastast³⁰ pärit ürikus tunnistab ordu, et tema käes on Haapsalu ja Lode (Koluvvere) linnus.

15. sajandi teine pool oli segaduste ajajärk Saare-Lääne piiskopkonna ajaloos, korraga valitses 2 piiskoppi, üks Saare, teine mandroisa. Suuremast ehitustegevusest sel ajal saab vaevalt juttu olla.

1492. - 1515. aastani valitses piiskopkonnas jälle rahu. Piiskopiks oli Johannes Orgas. Temaehitusalasest tegevusest on teada Käina ja Martna kiriku ehitamine³¹ ning oma kirjades

Tallinna reele tegi ta korduvalt juttu Hiiumaale majaka ehitamisest.³² Kahjuks ei selgu piiskopi kirjavahetusest Tallinna raega³³ midagi Haapsalu ehitusajaloost. Uurijad on oletanud, et tema ajal alustati idapoolse eellinnuse müüri ehitamist.³⁴ On säilinud piiskop Johannes Orgase vapiga suur aiasvärav müüri lõunalõigul.

Pärast teda sai piiskopitoolile Johannes Kyvel (1515 - 1527), kelle vappi näeme linnuse peaväraval. Arvatavasti valmis tema ajal tugev, nüüd juba tulirelvadele khandatud eellinnuse ringmüür võimsate suurtükitornidega. Läänepoolse eellinnuse müüri kõrgendati ning saleti selle kearniisid. Uus müür varustati sakmelise rinnatiseaga, mida kasutati laskeavadena. See sakmeline rinnatis on selgesti näha ka S. Waxelbergi 1683. a. linnavaadetel. Samal ajal valmis ka linnuse peavärav ning selle kõrval olev ümar "väravarandeel" (Waxelberg).

Kaudselt kinnitavad Johannes Kyveli aegset ehitustegevust ka ürikud. Ühes oma kirjas Tallinna reele räägib piiskop palgamaksmisest kahele Tallinna kiviraidürile,³⁵ 1526. a. on juttu kellestki ehitusmeistrist Kersten Langest.³⁶

Seoses tulirelvade levikuga sai keskeagne linnus uued funktsioonid: vajati ruumi, et ära mahutada isanda teenistuses olevad sõdurid - tekkis vajadus nn. laagerkastelli järele. Küllap oli ka see üks põhilisi ajendeid, mis piiskop Johannes Kyvel castrum maiuse territooriumi suurendas. Fr. Stackelberg, kes on uurinud Saare-Lääne piiskopkonna materjale Stockholmi ja Kopenhaageni arhiivides, väidab, et 16. sajandil oli Haapsalu linnuses pidevalt 70 - 80 meest, meist

40 - 50 moodustasid piiskopi isikliku kaaskonna, 30 - 40 meest olid sõjasulased.³⁷ Ta nimetab teenijaskonna hulgas piiskopliku kantselei kirjutajaid, hobusemehi, seppi, kokki. 1552. a., kui oli kerkimas sõjacht, kutsuti linnusesse veel 30 sõdurit. Lisaks neile pidid eellinnusesse mahtuma ka hobusetallid.

Oma meeskonna pidi piiskop varustama relvadega. 1532. a. telliti Tallinna raelt salpeetrit, 2 tonni tina ja poolsada erkebuusi.³⁸

1530-ndatel aastatel valitsesid piiskopkonnas jällegi 2 piiskoppi. Piiskop Reinhold von Buxhöveden läks riidu mustpeade vennaskonnaga, kellel oli oma linnakorpus ning alates 1419. a. vikearia toomkirikus. Et end linnuses kindlustada, laskis Reinhold sulgeda vahimaja juures oleva värava ja siis täielikult kinni müürida.³⁹ Kindlustati ka kõik teised väljapääsud, kontrolliti kahureid ja laskemootora.⁴⁰ Kuid piiskop Reinholdi vastu olid vasallid ning Saaremaa maadicosas tunnistati piiskopiks Brandenburgi markkrahv Wilhelm. 1534. a. vallutas Reinhold Haapsalu tegasi.

1541. a. sai piiskopiteolile Johannes Münchhausen, kelle ajal võib-olla tugevdati veelgi eellinnuse ringmüüri.⁴¹ 1559. a. oli piiskop rahahädas sunnitud oma valdused müüma Taani kuningale. Frederik II loovutas piiskopkonda 19-aastasele Holsteini hertsogile Magnusele.

1560. a. jõudis Liivi sõda ka Haapsallu. Venelased rüüstasid linna, millest olevat terveks jäänud ainult 3 maja.⁴² Linnust vallutada ei suudetud.

1563. a. piirasid rootslased 10 päeva Haapsalut, rüüstasid toomkirikut ja linnust ("dat hus vnde den Dohm tho Hapsel erauert"), kellatornist võeti alla kelled, mis lasti Tallinnas suurtükkideks valada.⁴³

1573. a. ründasid linnust jällegi venelased, kuid jällegi ei suudetud seda vallutada. 1576. aastal andsid Rootsi palgasõdurid eesotsas kauptmann Joachim Starkiga linnuse ilma vastupanuta Taanile, kuigi, nagu kirjutab Russow, ei puudunud linnuses midagi hädevajalikku, ei provianti ega muud.⁴⁴

V. Raami arvates pärinevad ajast, mil Haapsalu linnus oli rootslaste käes, lääne- ja idamüüri sisemised kraavid ja blindaažid, mida ekslikult on peetud kesemattideks.⁴⁵

1576. a. said lossi enda valdusse venelased, kes Russurmi arvamusel kolaselt saavuti linnust kindlustasid.⁴⁶ Kohalik mõisnik S. v. Ungern püüdis linnust tagasi võita, kuid ei suutnud seda ning tagajärjeks oli linna järjekordne põlemine.⁴⁷ 1577. a. üritas sama "Eestimaa Hannibal" Ivo Schenckenberg, kuid ka nüüd oli tagajärjeks uus tulekahju linnas.⁴⁸

1581. a. õnnestus lõpuks rootslastel linnus tagasi vallutada, venelased andsid alla, ning nagu kirjutab Russwurm, "viskasid nad lahingus surmasaanute laibad üle lossimüüri kraavi".⁴⁹

Liivi sõja tagajärjed olid rasked nii Haapsalu linnale kui ka linnusele: "linna hoonestus oli hävinud, elanikkond põgenenud. Venelased olid Russowi andmeil 30 inimest vangidena Moskvasse saatnud, osa elanikke aga lossi väravate ees maha löönud."⁵⁰

Väga raskelt sai kaanutada ka linnus. Juba 1569. a.

eraldas Rootsi kuningas Johan III riigikassast 10 000 marka Tallinna, Rakvere, Haapsalu ja Maasilinna linnuste kordategemiseks.⁵¹ 1585. aastast on säilinud ürik, milles kästakse Haapsalu linnuse komandandil teha "kõige suurema usinusega kõik, et asjad kindluses oleksid korras, et see oleks nii kindlustatud ja varustatud, et suudaks vastu panna vaenlase vallutustele".⁵² Seega on igati tõenäoline, et Rootsi võimud võtsid ette abinõusid linnuse kindlustamiseks, võimalik, et blindaažid rajati just nüüd. S. Karlingi arvates piirdusid tööd eellinnuse ringmüüri korrastamisega.⁵³ Keskaegsest piiskopilinnuse tuumikust, castrum minusest, poleud enam mingit kasu ning see seisis osaliselt purunenuna.

Linnuse reparaerimine jätkus ka 17. sajandil. 1605. a. käskis asevalitseja Johan Derfeld veel kord linnust parandada, 1610. a. saabus Haapsallu ehitusmeister Daniel Brandt, kelle ülesandeks oli vallide ja linnuse parandamine.⁵⁴ Paistab, et ka seekord piirduti eellinnuse kohendamise ja pealinnuse juures põhjalikumate taastamist ei toimunud. 1625. a. kui Haapsallu saabus krahv Jacob de la Gardie, kes äsja oli linnuse ostnud Rootsi riigilt, leidis ta eest täiesti purunenud-varisenud lossi.⁵⁵

Krahv de la Gardie oli Haapsalu linnusega suured plaanid, vana piiskopilossi kohale pidi ehitatama uus, kaasaja mõnõuetele vastav palee. Järgnevalt refereerimegi S. Karlingi kaht uurimust Jacob ja Magnus de la Gardie aegsest ehitustegevusest⁵⁶ Haapsalus. Karling on kirjutanud om tööd Rootsi arhiivides leiduvate materjalide põhjal.

Kõigepealt saatis krahv Jacob Haapsallu olukorraga tut-

vuma tuntud skulptori ja fortifikatsioonimeistri Arent Passeri. Vanim Haapsalu linnuse plaan 1626. aastast on arvatavasti koostatud just tema poolt, seda tõestavad plaanil leiduvad ehitusmärk ja joonistatud naisefiguur.⁵⁷ Ka ürikuiliselt on tõendatud Passeri viibimine Haapsalus, seda küll 1628. a.⁵⁸ Plaan on küllaltki täpne (ainult idapoolse eellinnuse välismüüri suund on antud liiga sirgelt) ning ei jää alla hilisemale S. Waxelbergi omale. 1628. aastal saabub Haapsallu ka kiviraidur-skulptor Joachim Winter ülesandega juhtida reparatsioonitööd. Ta ostis endale 1633. a. maja ("der Bildhauer Joachim Winter hat Hans Langes Haus, recht am Strande, da vor dilsen die Schule Gewesen, vor sein eigen gelt gekauft"⁵⁹). Winteri tegevuse tulemused esitati 1634. a. aruandes krahvile, kus teatatakse kiriku restaureerimisest ning on esitatud plaanid edasise töö käigu kohta.⁶⁰

Paistab aga, et ehitustööd jäid nüüd hoopis ajutiselt seiku ning elavnesid uuesti 1641. a., kui saabus uus töödejuhataja, ehitusmeister Jakob Kristler. Kuus aastat kestnud parandustööde kohta koostati jällegi krahvile ettekanne, milles teatatakse, et linnuse^{uses} on korda seatud kuningasaal, pikk saal ja söögisaal.⁶¹ Ettekandes on saavutatuga üle pakutud, sest juba 1648. a. on jällegi juttu kuningasaalist, mille katus on ikka veel sisse langenud. Samas linnuse hauptmanni H. Knörringi arvestuses on veel räägitud kahest aiaväravast, ühest lagunenust lustlast, pikast saalist, kabelikambrist, saunast punase torni juures, millest ülal on võlvitud kamber, nn. Seejerthurm'ist jm. ehitistest, mille otstarvet ja kohta pole enam võimalik kindlaks teha.⁶²

1652. a. (samal aastal suri Jacob de la Gardie) on säilinud detailne inventaarium Haapsalu linnuse seisukorra kohta. Sellest nähtub, et linnusesse on ehitatud (korda seatud) 3 eluruumi. Kirjas on kõik nende aknad, ukсед, ahjud jne. Lisaks põhjaliku remondi läbi teinud kirikule räägitakse vastremonditud kuningasaalist, mustast saalist, härra söögisaalist, magamistoast ja kabelist. Linnuse alumisel korrusel olevat enamuse ruume võlvitud, seal on asunud keldrid, õlleköök, sõjaväe varustuse laoruum, teenrite ruumid. Linnusest idas asuva rchuaia müüris oli suurepärase portaali. Aeda ümbritses puuplank(?) Räägitakse ka terrassiga lustlast ning aiamaakesest.⁶³

Kahjuks pole Karling oma töös ära toonud originaali teksti, seetõttu on meil raske otsustada ruumide täpse asetuse üle linnuses. Ka varasemast ajast pärinevad ürikud ei anna sellekohast informatsiooni. Ainult 1530. aastal Reinhold Buxhoevdeni ametisse pühitsemise ajal Haapsalu lossis seisid osa õigust nõudvaid mustpäid keskambri ukse ees, sealt aga astusid saali, kus piiskop ülejäänutega nõu pidas.⁶⁴ See saal pidi olema linnuse kõige pidulikum saal ja kattub arvatavasti rootslaste poolt kuningasaaliks nimetatud saaliga. Viimane asus Karlingi arvates linnuse põhjatiivas.⁶⁵ Russwurni linnuse plaanil (nr. 15 all) asub kuningasaal linnusehoone põhja- ja idatiiva nurgal ja ulatub veel piki idatiiba edasi, põhjatiivas aga on refektorium, mille 3 akent vaatasid turu poole.⁶⁶ Nende ruumide ja kiriku vahel olevat asunud toomhärade kongid.⁶⁷ Ungern-Sternbergi linnuse klausuuri põhiplaanil (1829. a.) näeme idatiivas kolme vahemüüriega eraldatud ruumi, neile järgneb suur nurgaruum; põhjatiivas on pikk kolme

traveega võlvidud ruum. Tundub olevat tõenäoline, et viimane oli kunagi pidurefektorium või kapiitlisaal (ka ordulinnuses asetses kapiitlisaal põhjas, dormitorium läänes, refektorium idas ja lõunas asusid linnusevaldaja eluruumid). Kloostri ruumidejaotuses asusid idatiivas muukade eluruumid, läänetiivas ilmikvendade omad ja refektorium asus lõunatiivas. Haapsalu linnuses segab skeemi toomkirik, mis haarab enda alla kogu lõunatiiva. Nii ei saagi me Haapsalu kohta esialgu midagi kindlat väita. Küsimus sellest, kui palju de la Gardiede ajal linnuse algset põhiplaani muudeti, on sama ebaselge kui see, palju seal nende käsul üldse ümber ehitati. Tundub, et enamasti eemal viibivatele isandatele anti sageli ülepingutatud või koguni vale informatsiooni. Näiteks on kütav ka H. Knörringi inventaariumi absoluutne tõepärasus, kuna juba 1658. a. teatas Jacob de la Gardie poja Magnuse teenistuses olev Matthias Holl jällegi, et linnus on peasegu varisemas.⁶⁸

Matthias Holl saabus Haapsallu juba 1653. a. Nagu omal ajal ta isalgi, olid ka krahv Magnusel Haapsaluga kaugeleulatuvad plaanid: ta kavatses moderniseerida linnuse, korrasada aia ja varustada see sõjaväe majutuskohadega. Kuid peagi sai Holl, kelle ülesandeks oli valmistada projekt, nõudmise minna tagasi Rootsi. Alles 1658. a. suudeti muretseda materjal ja tööjõud. Uuesti Haapsallu saabunud Holl pidi laskma parandada kirku ja kellatorni. Ametisse pandi materjalivaht, 4 puuseppa, 2 müürseppa, mitmed nikerdajad ja kiviraidurid.⁶⁹ 1658. a. töötas Holl ise välja täpsed nõudmised materjalide osas: ta käskis varuda kolmes suuruses aknaraame, ukseraame, trepikive, liivakivi jm. Stockholmist telliti

200 000 telliskivi ja igasuguseid tööriistu. 1. oktoobri kirjas krahvile on märgitud, et Matthias Holl töötab kirikus koori ja preestritooli kallal. Lossimüürid kuningasaali ja Snyertorni vahel, kogu lossi põhja-lääne tiivad on nihaasti seest kui ka väljast korda tehtud, kirikusisene plats on planeeritud. Ehitusel töötab 20 meest.⁷⁰

Tööd jätkusid siiski seglaselt. 1660. kurtis krahv oma kirjas, et ehitustööd neelavad ikka veel kõik tulud.⁷¹

Tööd kestsid kuni 1665. aastani. Ehitusmeisteriks oli Andreas Bretzel, andekas sakslane, kes töötas krahvi juures alates 1663. aastast.⁷² Peale tema olid ehituse juures veel skulptor Christian Julius Döteler, nikerdaja Lukas ja orelimeister.⁷³

Sellest ajast on säilinud veel mõningaid dokumente, mis heidavad valgust linnuse seisukorrale. 1664. a. inventaariumis⁷⁴ kirjeldatakse ringmüüri koos väravatega, ümar- ja nelinurkset torni pealinnuses. "Segerhurn"^(y) oma kelledega asus põhjaküljel, välimise vallimüüri juures. Kõrge ühartauna kuningasaali ja kiriku vahel oli kaetud vasega. Kuningasaal oli lubjatud ja mõlemad katuseviilud laudadega kiini löödud. Nelinurkne torn, mis seisis käärkambri juures, oli osaliselt varisenud. Kirjeldatud on ka kiriku seisukorda.

Kahjuks pole Karling siingi ärs toonud üriku originaalteksti.

Matthias Holli enda plaanid keskaegse piiskopilinnuse ümberehitamisest esindalikuks hilisrenessanss-stiilis lossiks on väga huvitavad ja teostatud kõrgel tasemel, kuid neid plaane ei viidud kunagi ellu. Nende kirjeldamine ei mahu enam käesoleva töö teema raamidesse.

Holli plaanides sisalduvad aga mõned meid huvitavad memandid, mis võivad abiks olla varasema ehitusajaloo kindlakstegemisel. S. Karling kirjutab,⁷⁵ et kogu Holli loss oli kavandatud 3-korruselisena (soklikorrus + 2 korrust); see peaks tõendama, et keskaegne Haapsalu linnus oli koos majanduskorrusega kokku 3-korruseline. Teiseks: alumisele (s.o. II) korrusele olid ette nähtud tähtvõlvid - arvatavasti ei hakatud keskaegseid, osaliselt veel säilinud võlve lõhkuma, neid kas parandati või ehitati veidi ümber. Kolmandeks: ruumide jaotus muutus vähe - Holli projektide järgi peaks olema võimalik keskaegse ruumide jaotuse kindlakstegemine (kahjuks on Karling ära teinud ainult linnuse idatiiva, s.o. tulegase peafassaadi korruste planeeringu projektid).

Nagu öeldud, ei suutnud Magnus de la Gardie tellitud projekti teostada (ka 200 000 telliskivi tellimus öeldi ära). Tema järeltulija Otto von Köningsmarck polnud väikesest Haapsalu linnakesest ega lagunevast linnusest huvitatud. De la Gardiede saavutatud edu linna majanduselu elavdamisel taandus. Varsti redutseeriti Haapsalu Rootsi kroonile, kelle võim kestis 1684. - 1710. a.

Haapsalu linnus lagunes, vajab jällegi remonti ("zu Erbauungk eines Scewer-Turmb's"⁷⁶ 1687. a.).

23. märtsist 1688 pärineb pastor Selliusse kirjeldus hiigeltulekahjust, mis puhkes linnuses. Toome siin selle täieliku originaalteksti⁷⁷ ja ligikaudse tõlke:

"Die Glocke war ungefehr 3 Freitag - M^vogendes, da ward ein Geschrey in meinem Hause, ach feuer, feuer. So bald man die Thür auffmachte, flogen die Feuerflammen wom Schloss durch einen harten Süd-wind getrieben, hauffen we^{ss} über die Stadt.

Als man auff's Schloss kam, stand des Gärtners Marcus, der nicht zu Hause war, Haus in vollem Brande und werden die Flammen von dem starkem süd-wind auf das Sacristey - dach, welches mit Brettern bedeket war getrieben, von denen in das schöne neu-erbaute kirchendach, welches innerhalb 2 Stunde leider in der Aschen lag. Ein feur zündete des ander an. Sobald es in den Glocken thurm kam, flog es in den Thurm da das Uhrwerk in vnd von demen in die Stadt in den Herrn Inspectors Hans Delitz Fr. Witwen Schutzen vnd H. Capitain nür Häuser, welche mit ungläublichen Geschwindigkeit in die Asche geleet wurden. Das feur auff dem Schlosse wärete die Gätze Nacht und lebete man in der Stadt in Peterfurcht v. Schrecken bis endlich gegen Morgen ein ein eriviaschter Schneit welcher die Flammen löschete v. die Gluth dämpfte. Gott sey ^L lob vnd denck, das wir nicht gar ^uares sein!"

"Reede hommikul kell 3 kõlas minu majas karjatus: tuli, tuli. Kui ma ukse lahti tegin, lendasid tuleleegid lossist lõumatuulega linna poole ja tekitasid selle kohale valge suitsu. Kui ma lossi tulin, põles aednik Marcuse aja ja leegid haarasid ka laudadega kaetud käärkambri katuse ning levisid sealt ilusale uuele kirikukatusele, mis 2 tunniga tuhaks muutus. Üks tuli süütas teise, kui ta kellatornini jõudis, kukkus alla kell. Sealt levis tuli linna ja süütas siin hr. inspektor H. Delitzi ja hr. kapteni majad, mis lähedal seisid ja uskumatu kiirusega tuhaks muudeti. Tuli möllas terve öö ja linnas valitses kabuhirm (Peterfurcht - kardeti vene tsaar Peeter I), lõpuks hommikul tuli soovitud sadu, mis lee-

gid kustutas. Kiitus ja tänu jumalale, et me päris otsas ei ole!"

Kirikuraamatu edasistest sissekannetest⁷⁸ selgub, et tulekahjus said tõepoolest kõige enam kannatada kiriku uus katus ja käärkamber. Kiriku võlvid jäid tules terveks. Esma-seks ülesandeks oli nüüd ehitada "hädekatused" (nothdach).

Juba 25. apr. kirjutas pastor Sellius müürsepp Heinrichile ning palus teda "kirikutorni müüri" parandama, kuna aga Heinrich osutus liiga kalliks meistriks, võiks sellega sama hästi hakkama saada ka Kalla Mats (!). Otsustati paluda abi Tallinna raelt, et saada 2 tonni metalli uute kellade jaoks, vanad oli tulekahju ajal üles sulanud. Abi saadi ka Oleviste ning Kanuti gildilt, mustpeadelt, Narvalt, paljudelt maakirikute pastoritelt.⁷⁹ Kõik tundsid muret lossikiriku (Schloß-Kirche) pärast. Nagu panime tähele, ei esine ka tulekahju kirjelduses linnuse klausuuri kohta mingit informatsiooni. Siit võime järeldada, et linnuse osas polnud enam midagi, mis oleks tuld võtnud, hooned oli katustamata.

1690. a. eraldas kuninglik kuberner kiriku parandamiseks 600 palki ning hädepärane katus sai valmis. 1690. aastal peeti kirikus juba jumalateenistust. Tallinnast saabus kohale uus kell.

1691. a. ehitusarves on ära toodud tööliste nimekiri, kes töötasid torni ja parandustööde juures ("bey den Turmb und der reparatica gearbeitet und dafür Geldung bekommen") - kokku oli neid 49 meest, peasegu kõik rahvuselt eestlased (Möldry Jürgen, Matz Jacobschn jt.).⁸⁰

Paistab, et kõik hädased tööd tehti ära, kaugemale aga ei jõutud. Väikelinna majanduslik baas oli selleks ebapiisav, annetusi aga enam ei laekunud. 1710. aastal jõudis Põhjasõda ka Haapsallu, linn läks venelaste kätte ilma suurema vastupanuta. 1715. a. lasti Rootsi vägede dessandi kartusel linnusemüürid õhku.⁸¹

5. HAAPSALU TOOMKIRIK

Juba 1226. a. andis tollal esmakordselt Liivimaal viibinud legaat Modena Wilhelm määruse, mille kohaselt iga piiskop pidi leidma endale sobiva peatuskoha ning püstitama sinna katedraali, mille juurde pidi kuuluma 100 haaki hari-^{adivamaad} tud ja sama palju harimata maad.¹ Piiskop Heinrichi ajal 1251. a. valmis toomkirik Vana-Pärnus, sinna asus ka toomkapiitel.² Kirik hävis 1263. a. leedukate sõjaretke tagajärjel. Uue toomkiriku ehitamine algas tõenäoliselt varsti pärast seda, Russurmi arvates 1265. a.,³ Buschi arvates 1266. a.⁴ 1279. a. oli Haapsalu toomkirik juba valmis ning piiskop Hermann asutas selle kaitseks linna.⁵

Ristija Johannesele pühitsetud kirik on ühelööviline kodakirik ja oma mõõtmetega 35,6 x 11,5 m Baltimaade suurimaid. Kiriku pikihoonel on kolm võlvikut, millest üks moodustab kooriruumi. Toomkirik on võlvitud kuplitaoliste domikaalvõlvidega, mille sililud on servatud teravselgsete mõigasarvioletega. Kirikul puudub torn, mis on Saare-Lääne piiskopkonna kirikutele nende algkujul üldomane. Pikihoone lõunaseinas oli algselt 3 gooti teravkaarset akent, millest üks müüriti kiini, kui käärkamber ehitati kõrgemaks.⁶ Esialsed aknad olid väikesed ja asusid kõrgel, hiljem on nad raiutud suuremaks. Kiriku põhjaseinas valgusavasid ei ole, tõenäoliselt toetus vastu seda seina kaitsekäik, mille jäljed veel möödunud sajandil näha olid.⁷ Kooriruumi valgustav aken oli algselt väike ja kitsas ning asus kõrgel. Kiriku peaportaali asus läänefassaadis. Portaali viil oli poollümar, portaali talumvööndi moodustavad romaanipäraseid vürfelkapiteelid

clid kaunistatud dekooriga.⁸ P esportaali kroonis teravati-
puline vimperg, sellel oli ristlillik ja väike niis, kus
kunagi asus arvatavasti kiriku kaitsepühaku või Meitsi Maarja
kujuke. (Portaal võeti maha 1880-ndatel aastatel toimunud
restaureerimistöde käigus, vimpergi tipp koos ristlillikuga
asub praegu Riias). Portaali kohal fassaadil oli ümmargune
roosaken.

Toomkiriku edelanurgas on võimas ^{ug}treppililar.

Vastu kiriku lõunaseina on ehitatud ümarkabel e. bap-
tisteerium ning ristkülikukujulise ^{põhi-}plaaniga käärkamber.

Toomkiriku sees koori otsaseinast viib keerdtrepp üles
võlvidepealsele. Altarikoha kõrval seinas on sakramendiniis, mis
ümbritseb gootipäraselt töödeldud kiviraamistik. Koori-
ruumi põhjaseinas on trepiniis trepiga, mis arvatavasti ku-
nagi ühendas kirikut linnuse klausuuriga. Pikihoone lõuna-
seina läänest esimeses travees on niis, kus olevat asunud
höbesark, mis sõjaaegadel olevat kellegi ohvitseri poolt ära
viidud.⁹ Kiriku peafassaadi siseküljele lasi Magnus de la Gardie
ehitada creli (1658. a.).

Altarist paremal olev ukseava viib käärkambrisse, kus
teise travee seinas ühendab kirikut ümarkabeliga. Kirikus on
unikaalne konsolrõdu, mis esineb veel ainult Kuressaare lin-
nusekabelis.¹⁰

Haapsalu toomkiriku ruumivorm on täiesti Vestfaali-
pärase, samuti on reini-vestfaalipärane ka kogu põhiplaan.¹¹
Reinimaa mõjudest annab tunnistust ka seinakapiteelide hilisromaa-
nipärane dekor. Haapsalu kapiteelidekoori teostajaks on pee-
tud Reinimaalt tulnud nn. Kölni meistrit, kes enne Haapsallu

tulekut töötas Riia toomkiriku ehituse juures.¹² Riia toomkirik valmis 1240. - 1245. a. Põhjaportaali ja ristikäigu kapiteelide dekor on väga sarnane Haapsalu toomkiriku kapiteelidega, korduvad samad väänla- ja lehemotiivid. On veel ka oletatud, et sama anoniimse Kölni meistri töö on Valjala ristimiskivi, kus samuti on erilise meisterlikkusega rakendatud väänlamotiivi. Kuna teame, et Valjala kirik valmis 1260-ndate aastate alguses, sc. enne Haapsalu toomkirikut, peaks Kölni meistri teekond Liivimaal olema Riia-Valjala-Haapsalu.

Vestfaali ja Alam-Saksimaa mõjudest räägivad ka võlvide mõigascoided. Mõigascoided on Saare-Lääne kirikute iseloomulik tunnus, neid esineb 12 kirikus (mujal Eestis kokku vaid 6 - 7 juhul¹³). H. Kjellin seob nende päritolu ülalnimetatud Saksa aladega, vahendajaks aga peab Gotlandi, mille enamus sakslasi oli pärit Vestfaalist.¹⁴ Ümarad nurgasambad, mis esinevad Haapsalu toomkirikus, olid laialt levinud juba 12. sajandi Prantsuse tsistertslaste ehitistes. Tsistertslaste arhitektuuri ehituskunstilistele mõjudele viitavad ka toomkiriku sirge koorilõpmik ja torni puudumine.

Haapsalu toomkiriku kuulumist nn. üleminekustiili perioodi kinnitab veel peale romaaniäärase ümarkaare portaali, mille talumikapiteelide vürfli- või täringuvormilisus on selge romaani stiili tunnus, ka veel roosaken peafassaadil - motiiv, mis oli samuti väga levinud Reinimaa romaani kirikutel. Roosaken esineb ka Valjala kiriku fassaadil, põhimõtteliselt sarnased on petiknaisside kombinatsioonid.

Toomkirikuga vahetult ühendatud on ümarkabel e. baptisteerium (ristimiskabel). Kaevamised pole kinnitanud baptisteeriumi kuulumist kirikuga samasse ehituseetappi.¹⁵ V. Raami arvates valmis see Baltimaadel unikaalne kabel 14. saj. teisel poolel¹⁶ ning sellega seotud ehitustraditsioonid ulatuvad Itaaliasse.¹⁷ Kabeli seinetel oli veel möödunud sajandil näha "varase maalingu jälgi."¹⁸ Baptisteeriumi seintes on arvukalt nišse. Russurmi arvates paiknesid nendes kõrvalaltarid. Ta toob ära ka nende nimed: Püha Martinuse, Üheteistkümmetuhanda Meitsi (1519. a.), Peetruse ja Pauluse, Meitsi Maarja, Püha Kolmainuse (1521), Püha Barbara, Püha Risti, mõlema Püha Johanne (1522), Püha Antoniuse, Püha Anna, Kõikide Pühakute (1523), Püha Laurentiuse jt.¹⁹ (andmed pärinevad Kopenhaageni arhiivist).

Baptisteeriumi kõrval asetsev käärkamber on ehitatud toomkirikust hiljem. Kaevamistel selgus, et käärkambri ida- ja lõunasein on rajatud vanema müüri peale.²⁰ Käärkambri asukohas on paikneanud mingi vanem ehitis, mis on olnud seotud eellinnustevahelise müüri-ga.²¹ Käärkambri täpset ehitusaega on raske kindlaks teha. Algselt oli ta madalam. Lõunaseina väike aknake on ilmselt originaalne, nagu ka seinas olevad kitsad laskeavad. Käärkambri kirikupoolses seinas seisab kamin.²² Rootsi ajal, kuni 17. sajandini kasutati käärkambrit relvalaona.²³

Haapsalu toomkirik on aegade jooksul palju kannatada saanud. Kuigi teda kaitses linnus ja ka kirik ise oli ehitatud kaitsekirikuna,²⁴ langes ta tihti rüüsteretkede ohvriks.

Esimene kallaletung linnusele ja kirikule toimus 1298. a., orduvennad seadsid katedraali ametisse ordupreestri, kapiitli hõpsiitsidesse konvendi ja oma julgeoleku paremaks kaitseks lasksid toomkiriku seinu raiuda laskeavad. Vaevalt sel korral kirik eriti kannatada sai, see polnud siia asunud ordu huvides.

1383. a. olevat Scherebbeke ja Uxküll rüüstenud kirikut, viies arvatavasti ära osa hinnalisi kirikuriistu.

1430. a. tungis Ordu jällegi toomkirikusse. Paavst käskis ordumeistril hüvitada kogu tehtud kahju ning tagastada röövitud vara.²⁵ 1449. aastani venitati asjaajamisega. Säilinud on ürik, kus öeldakse, et piiskop Ludolph peab kogu lossis leiduva patukustutusraha kulutama katedraali taastamiseks.²⁶ Kuna aga piiskopkonnas valitses parajasti kaksikvõim ja paavsti uusi käsked poleud saabunud, läks piiskop Ludolph Saaremaele, mandriosa aga jäi valitsema piiskop Johannes Kreul. Ei ole teada, kas ta kirikut parandas.

1530. a. oli kirik vähemalt nii korras, et seal sai toimuda piiskop Reinhold von Buxehövdeni ametisse pühitsemine. Russwurm kirjeldab, kuidas Reinhold toodi piduliku tseremoonia läbiviimiseks altari ette.²⁷

Liivi sõja ajal läks vallutuste käigus kaduma arvatavasti suurem osa kiriku inventarist. Russow kirjeldab, kuidas rootslased 1563. a. toomkirikut rüüstasid, võtsid endaga kaasa kirikutarbed, monstrantsid ja karikad.²⁸ Arvatavasti ei lahkunud ka põgenev hertsog Magnus tühjade kätega.

Tõenäoliselt sai rünnakute ajal peale linnuse raskelt kannatada ka toomkirik. Kiriku võõrmündri kiri krahv Jacob

de la Gardiele palub ehastavas toonis midagi ette võtta varisemisohus oleva kirikuhoonega. Elkõige olevat vajalik mingigi "hädakatuse" tegemine laudadest.²⁹ 1634. a. ehitustööde aruandes on küll märgitud, et kirik on juba korda seatud ning restaureeritud on ka keskaegne altarikepp.³⁰ Kiriku põhjalik remont teostus aga alles 1652. a. - lossi asehaldur Heinrich Knorring oli lasknud ära parandada kiriku sisselangenud viilu, lubjata sisesseinad ning ehitada uus katuse.³¹

Krahvide de la Gardiede ametnike aruanded on üksteisele vasturääkivad: juba 1658. a. (kirik oli põhjalikult remonditud 6 aastat tagasi) sai Matthias Holl jällegi ülesande parandada kirik. Lisaks sellele pidi kirikusse ehitatama orel, uus pingistik, altar ja kantsel.³² Altari jaoks nikerdati kaks puuskulptuuri, mis kujutasid Peetrust ja Paulust. Karling peab need meistritöödeks.³³ 1665. aastal töötasid kiriku juures tiskler Lukas ja skulptor Christian.³⁴ Karling peab isegi võimalikuks, et figuuride autor on tuntud skulptor Christian Ackermann.³⁵ 1664. aasta inventaariumi põhjal võib oletada, et kirik sai lõpuks korda. On märgitud, et altari ees seisis nikerdatud puupaneel, mis oli maalitud sinise ja hõbedase värviga, kooris seisis kaks tooli, tellitud krahv Magnuselt enda ja abikaasa jaoks, ja uus pihitool. Orel oli värvitud, tema puuviled ütle hõbetatud.³⁶

1686. a. oldi lõpuks nii kaugel, et sõlmiti ehitusmeistriga leping, mille kohaselt kiriku vana katuse pidi maha võetama ja uus, kapitaalne asemele ehitatama.³⁷ Uus katuse sai valmis, kuid selle hävitas 1688. a. hiigeltulekahju (vt.

eelmine peatükk). Hädapärane katus ehitati annetuste abiga 1690. aastaks.

Lisame siinkohal Haapsalu kirikuraamatutes leiduva inventaariumi teksti.³⁸

1634. a. inventaarium:

1. Üks hõbekerikas ristidega ja kullatud krutsifiksiga, mis on kaunistatud 4 suure pärliga.
2. Üks must täisvillane laste surnutekk, millel on hõbedane krutsifiks ja neli hõbedast tähte, ka kaks hõbedast pleekinud nime, üks Elisabeth, teine Derfeldt.
3. Üks punane kooritekk.
4. Üks sinine altaritekk punase krutsifiksiga.
5. Üks linane missarüü.
6. Üks messingist nõu, millega ristitakse lapsi.
7. Üks sinine kantslitekk valge ristiga.
8. Üks punane kantslitekk valge ristiga.
9. Üks must kantslitekk valge ristiga.
10. Altaril kolm suurt messingist lühtrit.
11. Ümber altari on vana katkine linane lina.
12. Üks pomerantsi värvi altaritekk, millel on krutsifiks.
13. Üks inglise ... ?
14. Lossikirikul on kolm kella, üks on "Seyger" - kell ja see võeti torni varisemischi tõttu maha.
15. Kirikus ripub altari juures päris väike kell, mida helistatakse sakramendi ajal.

Arsta Koolre

1. Ungern-Sternberg Hapsalls Schicksale aus den hinter-
Gust. J. Fr. Barcn. lassevenⁿ Papieren des Probstes Gustav^{carlbom}
zusammengetragen von - Esthona, 1829,
nr. 5, 7, 11, 14, 18.
2. Neus H. Die Geschichte Hapsal's im Umriss nach
vorhandenenⁿ schriftlichen Nachrichten
zusammengestellt von -. Inland, 1852,
nr. 26, 27.
3. Hunnius C. A. Die Geschichte Hapsals 1228 - 1859.
Riga, 1865.
4. Russwurm C. Das Schloss zu Hapsal in der Vergangen-
heit und Gegenwart. Nachrichten aus Ges-
chichte und Sage Gesammelt von.
Reval, 1877. (Schloß Hapsal).
5. Rödder L. Die Restaurierung der Schlosskirche
zu Hapsal. St. Petersburger Zeitung,
1887, nr. 252.
6. Toll H. Über die Wiederherstellungsarbeiten
an der Schloss oder Domkirche zu Hapsal.
Revalsche Zeitung, 1887, nr. 173, 193.
7. Tamverk M. Haapsalu lossi minevi ja olevik.
Haapsalu, 1911.
8. Vann Fr. Jaani Haapsalu lossi ja linna ajaloo-
st. Lääne Elu, 1930. (Vann, Fr.)
Wiesenfeld A. Mõnda Haapsalu Jaani kiriku ajaloo-
st. Lääne Elu, 1930, nr. 86.
9. Busch N. Geschichte und Verfassung des Bistums
Ösel bis zur Mitte des 14. Jahrhunderts.
Riga, 1934.

10. Eesti ajalugu. I - III kd. Peatoim. H. Kruus. Tartu, 1935 - 1940.
11. Läänemaa. I. Eesti VIII. Tartu, 1938.
12. Löwis A. v. Über Entstehung, den Zweck und den endlichen Untergang der alten Ritterschlösser im alten Livalnd. Mittelheilungen.
13. Samas.
14. Neumann W. Grundriss einer Geschichte der bildenden Künste und des Kunstgewerbs in Liv-, Est- und Kurland vom Ende des 12. bis zum Ausgang des 18. Jahrhunderts. Reval, 1887.
15. Löwis of Menar K.v. Estlands Burgen. Arbeiten des I Baltischen Historikertages zu Reval 1912. Reval, 1939, lk. 137-163
16. Löwis of Menar K.v. Burgenlexikon für Alt-Livland. Riga, 1922.
17. Neumann A.
n Eesti lossid, kronoloogia ja plaanitüübid. Magistratöö. Tartu, 1935. (Eesti lossid).
18. Clasen K. L. Die Mittelalterliche Kunst im Gebiete des Deutschordensstaates Preussen. Die Burgbauten. Königsberg, 1927. (Clasen)
19. Neumann A.
n
20. Tuulse A. Die Kirche zu Karja und die Wehrkirchen Saaremaas. Tartu, 1940. (Wehrkirchen)
21. Karling S. Riga domkyrka och mästaren från Köln I - II. Konsthistorisk Tidskrift 1941. Stockholm, 1941. (Riga domkyrka)
22. Karling S. Jacob och Magnus Gabriel de la Gardie som byggherrar i Estland. Svia-Estnica

23. Karling S. 1938. Tartu, 1938. (J. och M. de la Gardie)
Matthias Holl från Augsburg och hans verksamhet som arkitekt i Magnus Gabriel de la Gardies tjänst i Sverige och Baltikum. Göteborg, 1932. (Matthias) Holl)
24. Tuulse A. Die Burgen in Estland und Lettland. Dorpat, 1942. (Burgen)
25. Tuulse A. Burgen des Abendlandes. Wien-München, 1958.
26. Tuulse A. Borgar i Västerlandet. Ursprung och typutveckling under medeltiden. Stockholm 1952.
27. Tuulse A. Kastell i nordisk borgarkitektur. *Forvannen*. Stockholm, 1948.
28. Kaam V. Haapsalu piiskopilinnus. KRPI arhiiv, P-1121. Tallinn, 1969.
29. Hoeneke B. Die jüngere Livländische Reimchronik. Göttingen, 1872.
30. Russow B. Chronica der Provintz Lyfflandt in erneuertem Wiederabdrucke. Riga, 1858. (Russow)
31. Arndt J. G. Liefländische Chronik I - II. Halle in Magdeburgschen, 1747 - 1753. (Arndt)
32. Kelch Ch. Liefländische Historia oder kurze Beschreibung der Denkwürdigen Krieg und Friedensgeschichte Esth-, Lief- und Lettlands. Reval, 1695. (Kelch)
33. Liv-, Est- und Kurländisches Urkundenbuch nebst Regesten. 15. kd. 1853 - 1914. (LUB)

34. Est- und Livländische Brieflade. 4 kd. (Brieflade)
35. Archiv für die Geschichte Liv-, Est- und Curlands. 7 kd.
36. Hildebrand H. Das Rigische Schuldbuch (1286 - 1352).
St. Petersburg, 1872.
37. Bunge F. G. v. Bischof Jacobs Stadtrecht für Hapsal
vom Jahre 1294. Archiv für die Geschichte
Liv-, Est- und Kurlands. Bd. 3, lk. 271 -
284. (Bunge)
38. Napiersky J. G.v. Die Quellen des Rigischen Stadtrechts
bis zum Jahr 1673. Riga, 1876.
39. Schirren G. Katalog des Schwedischen Generalgouver-
ner-Archivs zu Riga. Riga, 1908.

1. LUB I, R. 552.
2. Bunge, Nk. § 36, § 10.
3. Samas.
4. Greiffenhagen C. Die ältesten Kämmererbücher der Stadt
Reval (1363 - 1374). Reval, 1927.
5. Bunge, § 32.
6. Bunge, § 2, 8, 31.
7. Haapsalu läbi aegade ja inimeste. Koostaja G.-R. Raudver.
Tallinn, 1979, lk. 14 - 15. (Haapsalu)
8. LUB II, R. 737.
9. Haapsalu, lk. 19.
10. LUB I, R. 559.
11. Kaplinski K. Eesti keskaegsed elitusmeistrid. I kd. käsikiri
KRPI-s. A-405.
12. Zeugniss über die berittenen Grenzen des Weichbildes der
Stadt Hapsal 1323. Inland, 1841, nr. 13.
13. Hraphim A. Zeugenverhör des Francisco de Mediano (1312).
Königsberg, 1912. (Hraphim)
14. LUB III, 1298.
15. Samas.
16. Samas.
17. Hupel A. Topographische Nachrichten von Lief- und
Ehstland. Gesammelt und herausgegeben
durch -. I - III Bd. Riga, 1774 - 1782.
Bd. I, lk. 553.
18. Raam V. Haapsalus leiti keskaegne linnamüür. - Sirp
ja Vasar, 1965, nr. 37, (Linnamüür)
19. Semas.
20. RAKA, F. 1239, N. 1, st. 8.

21. Kaulitz-Niedeck R. Aus dem ältesten Stadtbuche Hapsals.
Baltische Monatshefte, 1933.
22. Raam V. Linnamüür.
23. Tuulse A. Die spätmittelalterliche Steinskulptur
in Estland und Lettland. Suomeen Muinais-
muistoyhdistyksen Aikakauskirja XLIX:1,
Helsinki, 1948, lk. 62.
24. Vann Fr.
25. RAKA, F. 1239, N. 1, sü. 8.
26. RAKA, F. 1239, N. 1, sü. 8.
27. Karling S. Holzschnitzerei und Tischlerkunst der
Renaissance und des Barocks in Estland.
Dorpat, 1943, lk. 162.
28. Samas, lk. 362.
29. Samas.
30. Vann, Fr.
31. Winkler R. Der Estländische Landkirchenvisitator
David Dubberch und seine Zeit (1584 -
1603). Reval, 1909, lk. 4.
32. Samas, lk. 5 - 6.
33. Russwurm C. Schloss Hapsal, lk. 18.
34. RAKA, F. 1239, N. 1, sü. 8.

1. Kelch, lk. 72.
2. Russow, lk. 13.
3. LUB VI, R. 291a.
4. LUB I, R. 522.
5. LUB I, 49o.
6. LUB VI, 276o.
7. Aluve K., Lange K. Vahearuanne 198o. aastal Haapsalu piiskopilinnuses tehtud väliuurimiste kchta. KRPI arhiiv, A-473. K. Aluve koostatud tähistusskeem 1977. - 8o. a. kaevamiste kchta. (Aluve, Lange).
8. Tuulse A. Kastell, lk. 23.
9. Tuulse A. Burgen, lk. 2oo.
10. Neumann A. Eesti lossid, lk. 45.
11. Glasen K. H. lk. 32.
12. Busch N. lk. 46.
13. LUB II, R. 737.
14. Samas.
15. LUB II, 6o6.
16. ^{se}Hraphim A. lk.
17. LUB III, R. 1499.
18. Neumann A. Eesti lossid, lk. 44.
19. LUB III, 1197.
20. Aluve, Lange
21. Samas.
22. Glasen K. H. lk. 188.
23. Russwurm C. Schloss Hapsal, lk. 14.
24. Raam V. Piiskopilinnus.

25. Aluve K. Aruane Haapsalu piiskopilinnuses 1959. - 1961.
a. uurimis-projekteerimis- ja konserveerimistööde
kohta. KRPI arhiiv, P-325. Tallinn, 1961, lk. 10.
26. LUB IV, 1603, 1654, 1886.
27. Aluve K. Kuressaare linnus. Tallinn, 1980, lk. 30.
28. LUB VI, 2879.
29. LUB VIII, R. 282.
30. LUB VIII, R. 336.
31. Raam V. Piiskopilinnus, lk. 15.
32. LUB 2, I, R. 784.
33. TLA, F. 23c, N. 1, st. 1190, BB. 60
34. Raam V. Piiskopilinnus, lk. 15.
35. TLA, F. 23c, N. 1, st. 1194.
36. Samas.
37. Stackelberg Fr. Die Verwaltung des Bistumes Ösel-Wiek im
16. Jahrhundert. Sitzungsberichte der Ge-
sellschaft für Geschichte und Altertums-
kunde zu Riga. Riga, 1936, lk. 45.
38. TLA, F. 23c, N. 1, st. 1198.
39. Russwurm C. Nachrichten über die Schwarzenhäupter auf
den Schlössern und in den Städten Kurlands,
Livlands und Ehstlands. Reval, 1878, lk.
30. (Schwarzenhäupter)
40. Samas.
41. Raam V. Piiskopilinnus, lk. 17.
42. Russow B. lk. 92.
43. Samas, lk. 94 - 95.
44. Samas, lk. 104.
45. Raam V.

46. Russwurm C. Schloss Hapsal, lk. 58.
47. Samas.
48. Samas.
49. Samas, lk. 59.
50. Russow B. lk. 107.
51. Tuulse A. Zur Baugeschichte der Tallinner Burg. Tartu, 1937, lk. 41.
52. Silverstolpe Historiskt Bibliothek. Stockholm 1875, lk. 209.
53. Karling S. J. och M. de la Gardie, lk. 121.
54. Karling S. Matthias Holl, lk. 43.
55. Karling S. J. och M. de la Gardie, lk. 120.
56. Karling S. M. Holl ja J. och M. de la Gardie.
57. Karling S. J. och Magnus de la Gardie, lk. 121.
58. TLA, F. 230, N. 1, BF 35
59. Jacob de la Gardie käsikirjad. TRÜ Tead. Raamatukogu. Käsikirjade osakond. M.121.
60. Karling S. J. och Magnus de la Gardie, lk. 121.
61. Samas, lk. 123.
62. Russwurm C. Schloss Hapsal, lk. 60.
63. Karling S. M. Holl, lk. 45.
64. Russwurm C. Schwarzenhäupter, lk. 30.
65. Karling S. M. Holl, lk. 45.
66. Russwurm C. Schloss Hapsal, lk. 10.
67. Samas.
68. Karling S. M. Holl, lk. 47.
69. Samas, lk. 48.
70. Samas, lk. 47.
71. Samas.

72. Samas, lk. 48.
73. Samas.
74. Samas.
75. Samas, lk. 60.
76. RAKA, F. 1239, N. 1, sü. 8.
77. RAKA, F. 1239, N. 1, sü. 88.
78. RAKA, F. 1239, N. 1, sü. 8.
79. Samas.
80. Samas.
81. Hermat M. Haapsalu ajalooline linnakeskus. Kõide II.
Haapsalu linna ajalugu aa. 1700 - 1970 (ajalooline õiend). KRPI arhiiv, P-1357. Tallinn, 1971, lk. 79.

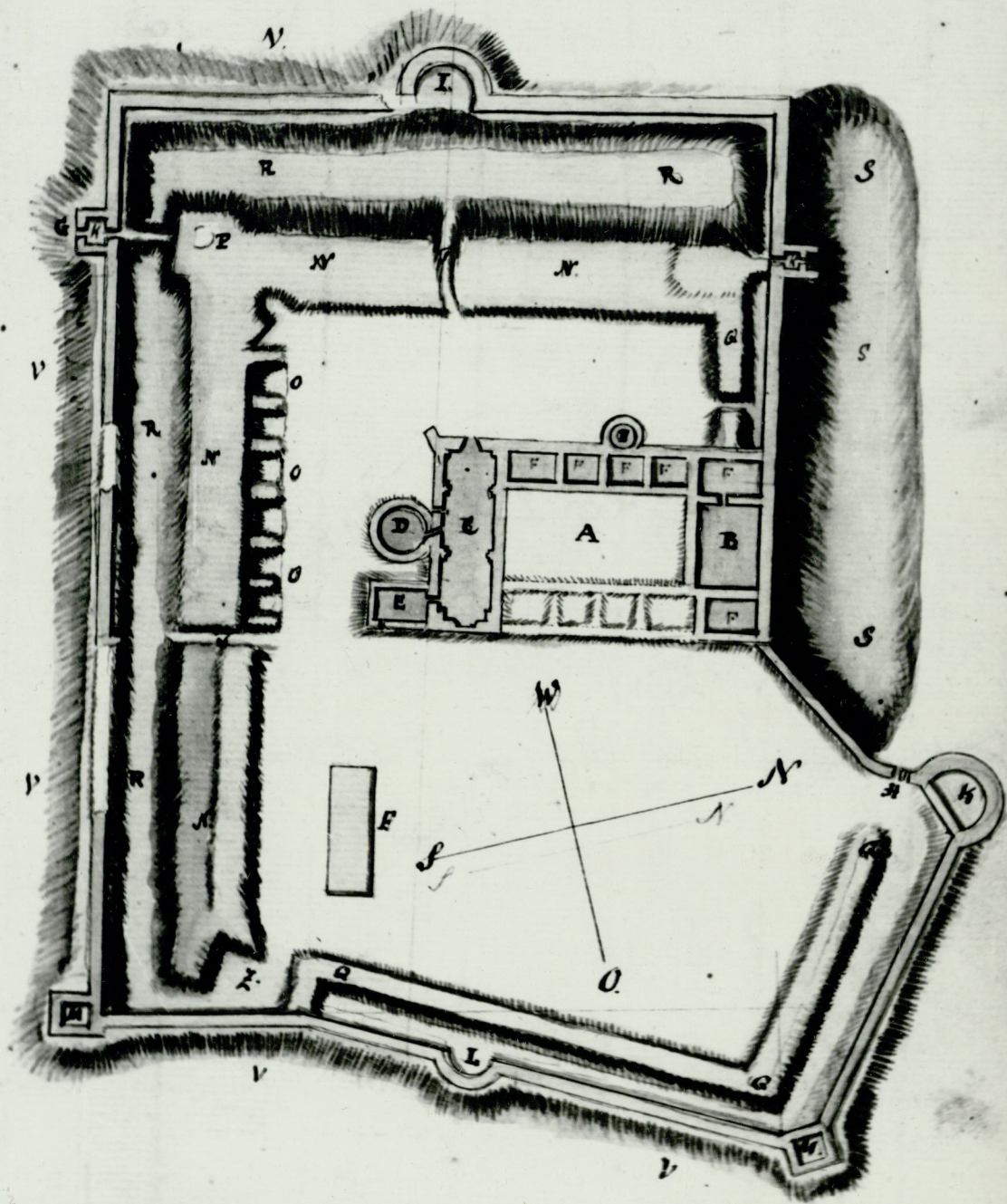
1. Busch, N. lk. 11.
2. LUB VI, R. 244e
3. Russwurm C. Schloss Hapsal, lk. 46.
4. Busch N., lk. 42.
5. LUB I, R. 522.
6. Russwurm C. Schloss Hapsal, lk. 12.
7. Samas.
8. Neumann N. Grundriss, lk. 19 - 20.
9. Russwurm C. Schloss Hapsal, lk. 7.
10. Raam V. Piiskopilinnus, lk. 25.
11. Tuulse A. Wehrkirchen, lk. 12.
12. Karling S. Riga domkyrka
13. Kjellin H. Die Kirche zu ^{ja} Karkas auf Ösel und ihre
Beziehungen zu Gotland. Lund, 1928, lk. 159.
14. Samas.
15. Aluve K., Lange K. Joonis
16. Raam V. Piiskopilinnus, lk. 25.
17. Raam V. Sakraalehitised. Eesti kunsti ajalugu, I kd.
Tallinn, 1975, lk. 34.
18. Russwurm C. Schloss Hapsal, lk. 9.
19. Samas, lk. 41.
20. Aluve K., Lange K., lk. 13.
21. Samas, lk. 8.
22. Russwurm C. Schloss Hapsal, lk. 8.
23. Raam V. Piiskopilinnus, lk. 26.
24. Tuulse A. Burgen, lk. 198; vt. ka Wehrkirchen.
25. LUB VIII, R. 282.
26. LUB X, R. 562.

27. Russwurm C. Schwarzenhäupter, lk. 30.
28. Russow B. lk. 74 - 95.
29. AM, F. 56, N. 1, st. 8.
30. Karling S. M. Holl, lk. 45.
31. (Karling S. M. Holl, lk. 45). Samas
32. Samas, lk. 46.
33. Karling S. Holzschmitzerei, lk. 252.
34. Karling S. M. Holl, lk. 48.
35. Samas, lk. 253.
36. Karling S. M. Holl, lk. 48.
37. RAKA, F. 230, N. 1, st. 88.
38. RAKA, F. 230, N. 1, st. 8.

Fotoillustratsioonide nimestik

1. N-21500/2 Haapsalu piiskopilossi põhiplaan 1803. aastast. Ph.Körberi joonistus Riikliku Kirjandusmuuseumi käsikirjade kogust. Pildistatud 1980.a.
2. N-21500/1 Haapsalu linna plaan. Keskel näha piiskopiloss. Ph.Körberi joonistus Kirjandusmuuseumi käsikirjade kogus. Pildistatud 1980.a.
3. N-21504/1 Haapsalu linnuse vaade kagust 1803.aastast. Haapsalu varemete vaade idast. 1803.aastast. Ph.Körberi joonistus Kirjandusmuuseumi käsikirjade kogus. Pildistatud 1980.a.
4. N-21504/3 Templihärra hauakivi 1374.aastast, asub Haapsalu Toomkirikus. Ph.Körberi joonistus. Kirjandusmuuseumi käsikirjade kogus. Pildistatud 1980.a.
5. N-21500/4 Piiskop Johannes Schütte hauaplaad Haapsalu Toomkirikus. Piiskop Johannes Kyveli vapp Haapsalu linnuse väraval. Ph.Körberi joonistus Kirjandusmuuseumi käsikirjade kogus. Pildistatud 1980.a.
6. N-21504/2 Purunenud hauakivi, millel on kujutatud keskaegset rüütlit, asub Haapsalu Toomkirikus. Ph.Körberi joonistus Kirjandusmuuseumi käsikirjade kogus. Pildistatud 1980.a.
7. N-21505 Haapsalu Toomkiriku asendiplaan linnuse põhiplaanis. Toomkiriku põiklõige. 1887.a. (negatiiv laboris)
8. N-21509 Haapsalu Toomkiriku projekteeritud ja olemasoleva lääneseina joonis 1887.a. (neg. laboris)

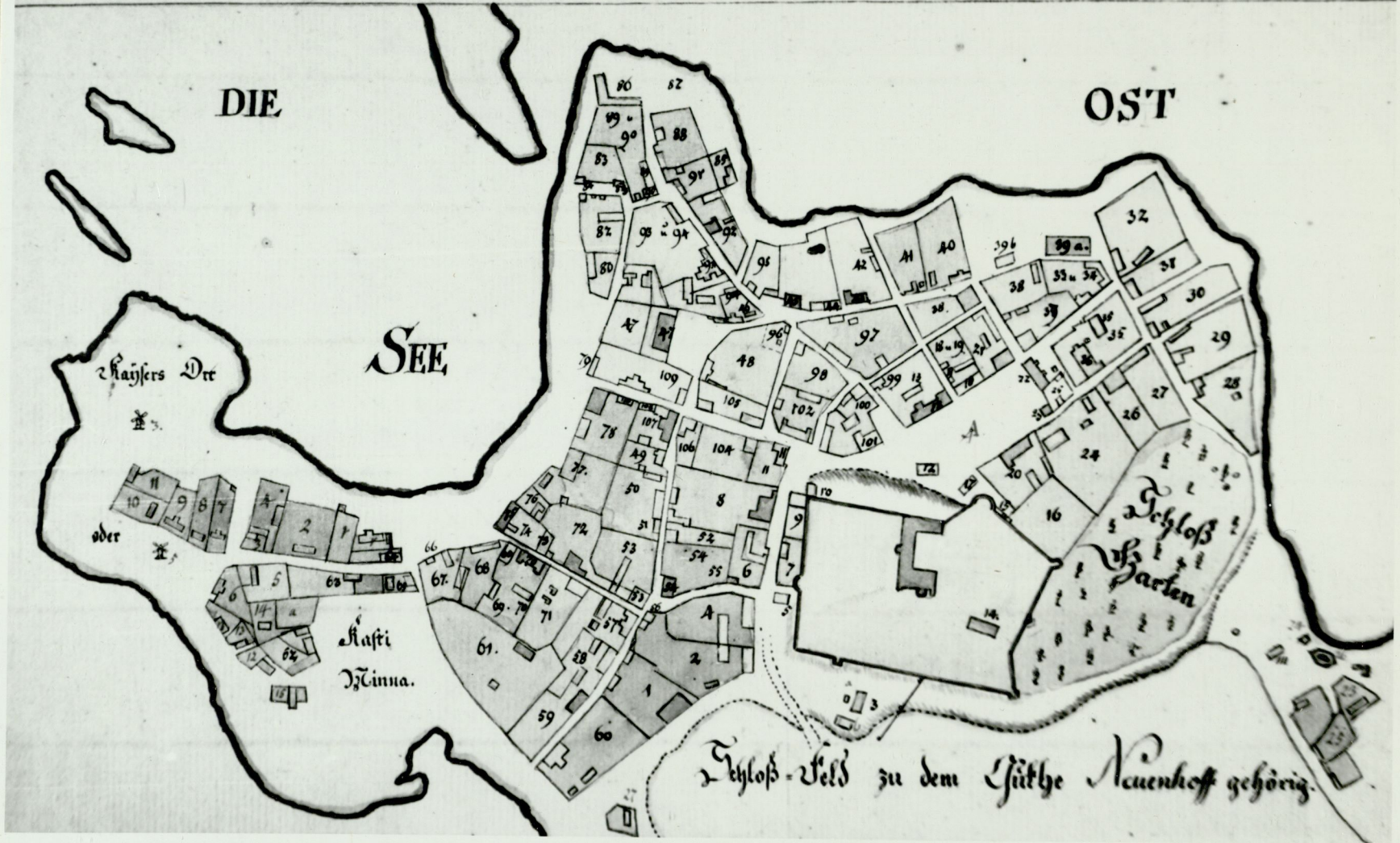
9. N-21510 Haapsalu Toomkiriku idaseina joonis 1887.a.
(neg. laboris)
10. N-21507 Haapsalu Toomkiriku pikihoone läbilõige
Joonis 1887.a.
(neg. laboris)
11. N-21506 Haapsalu Toomkiriku külg (lõuna)seina
joonis 1887.a.
(neg. laboris)
12. N-21508 Haapsalu Toomkiriku põhiplaan pärast
restaureerimist 1887.a.
(neg. laboris)
13. N-21502 Vaade Haapsalu linnusele ja Toomkirikule
edelast. Repro R.Guleke "Alt-Livland".
Pildistatud 1981.a.
14. N-21501/1 Vaade Haapsalu linnusele ja Toomkirikule
idast. Repro R.Guleke "Alt-Livland".
Pildistatud 1981.a.
15. N-21501/3 Vaade Haapsalu linnusele loodest. Esiplaanil
näha linnusemüüri äärsed hooned. Repro
R.Guleke "Alt-Livland". Pildistatud 1981.
16. N-21501/2 Vaated Haapsalu linnusele lõunast ja turu-
platsilt. Repro R.Guleke "Alt-Livland"..
Pildistatud 1981.
17. N-21501/4 Haapsalu Toomkiriku seinapiilar. Repro
R.Guleke "Alt-Livland". Pildistatud 1981.a.
18. N-21501/5 Haapsalu Toomkiriku piilarite ristlõiked
ja kapiteelid. Repro Guleke "Alt-Livland".
Pildistatud 1981.
19. N-21503 Haapsalu Toomkiriku kapiteelid. Repro R.
Guleke "Alt-Livland". Pildistatud 1981.a.
20. N- Haapsalu. Pliiatsijoonis tundmatult autorilt.
Pildistatud 1981.
21. N- Haapsalu Toomkiriku põhiplaan. Joonis tund-
matult autorilt. Pildistatud 1981.

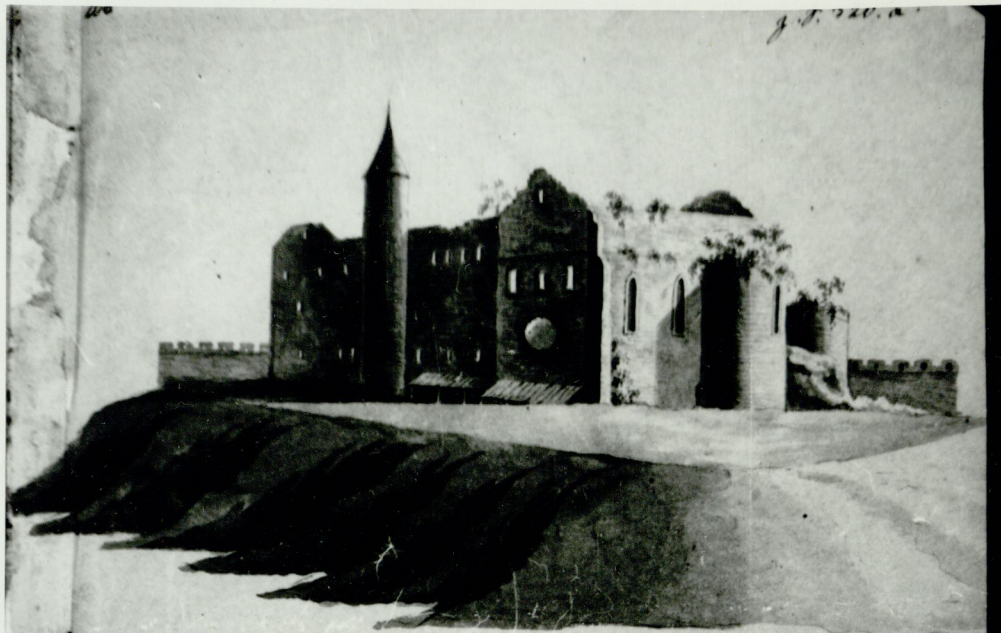


Masstab von 120 Schritten.

Plan und Grundriß des Schloßes zu Hapsal
vom Jahr 1803.

Grundriß der Stadt Aaspal





5. Müntz auctor 1803. Vorstellung des Schlosses zu Hapsal von der West
Südlichen Seite, vom Jahr 1803.



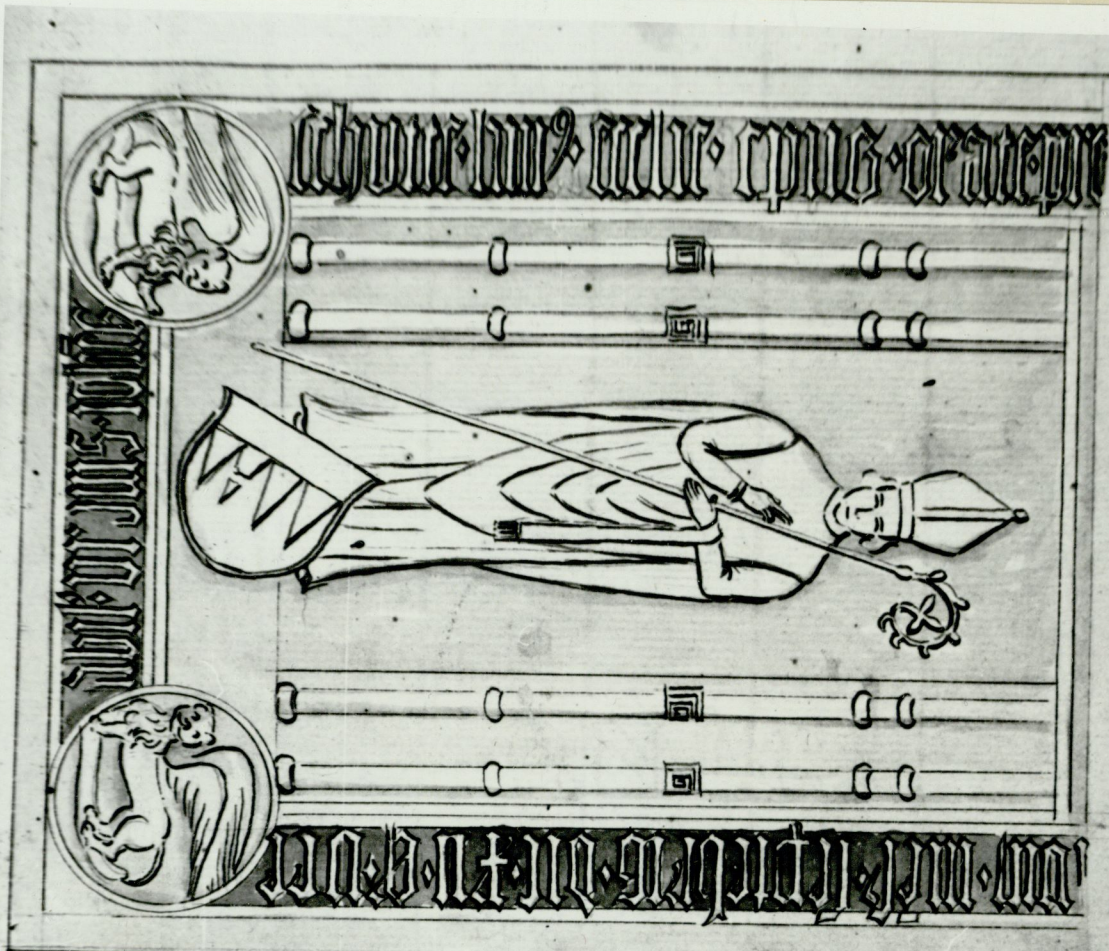
Müntz auctor 1803. Die Ruinen des Schlosses zu Hapsal
von der Morgen Seite.



v Davel.

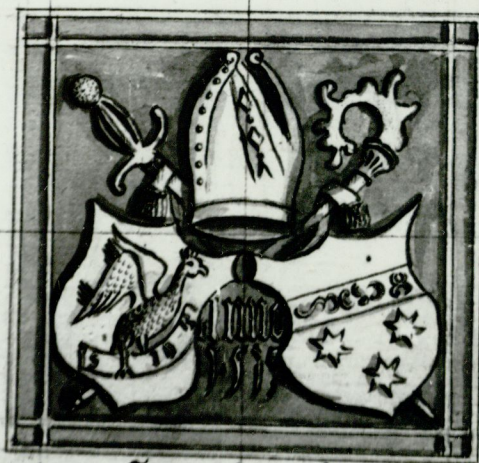
Körber p. 1833.

Ein eheden in der Schloßkirche in Hapsal befindlicher, längst
 aber aus Unverstand zu öconomischen Zwecken, zertrüm-
 mertes alter Leichenstein, eines ehemaligen Tempel-
 Herren-Ritters vom Jahr 137A.



Bischof Johannes Schütterleichenstein, in der Bischofskirche
zu Hapsal.

Anno

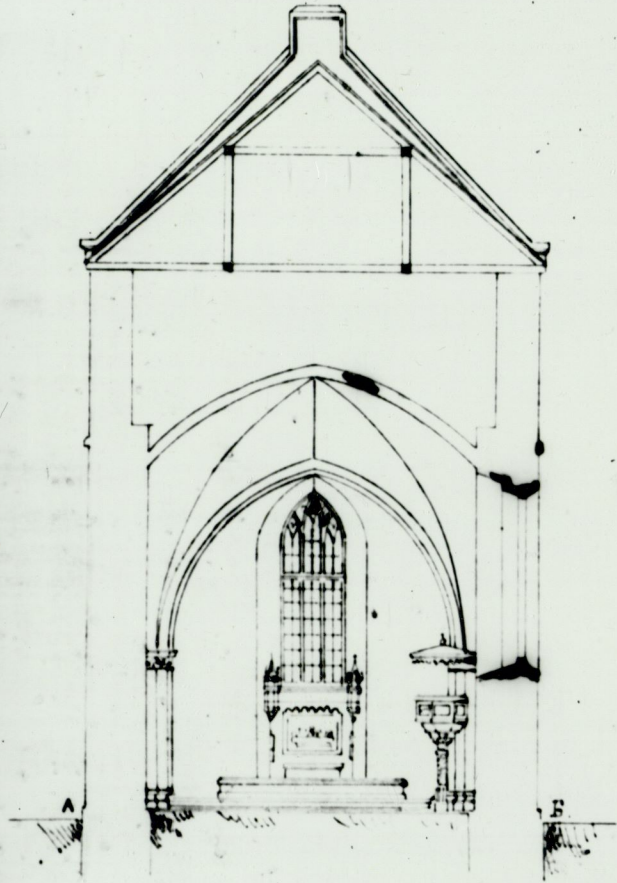


am Schloß Thor zu Hapsal.

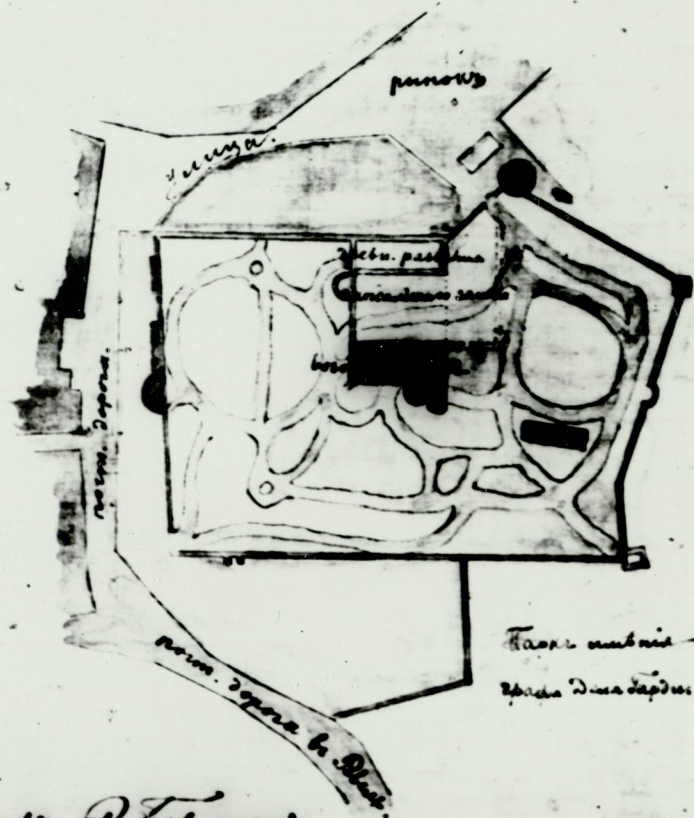


Anno Dm. m cc.
alten felen a.

ПОПЕРЕЧНЫЙ ВЗРЯДЪ.



СИТУАЦИОННЫЙ ПЛАНЪ.

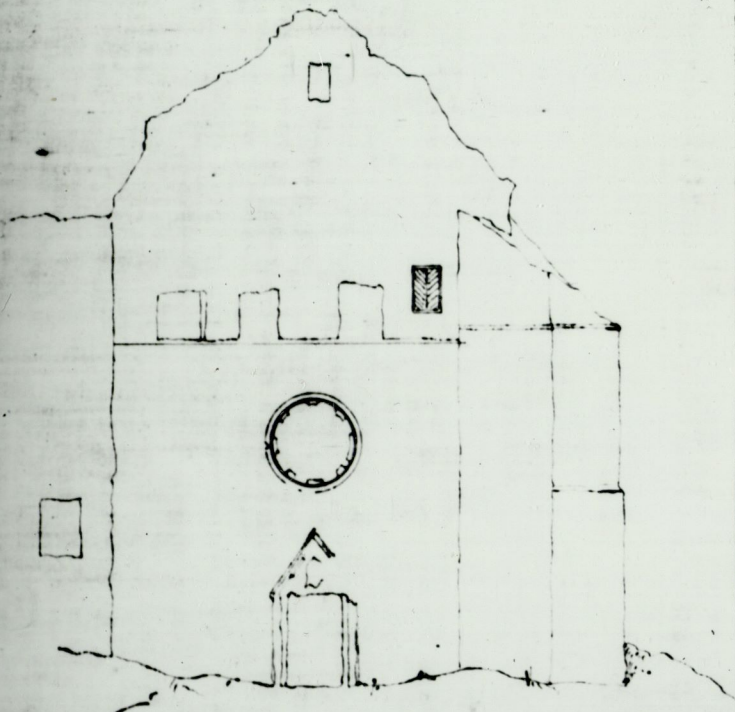


архитекторъ Императорскаго университета Д. Гурьевъ
 составитель С. С. Соловьевъ

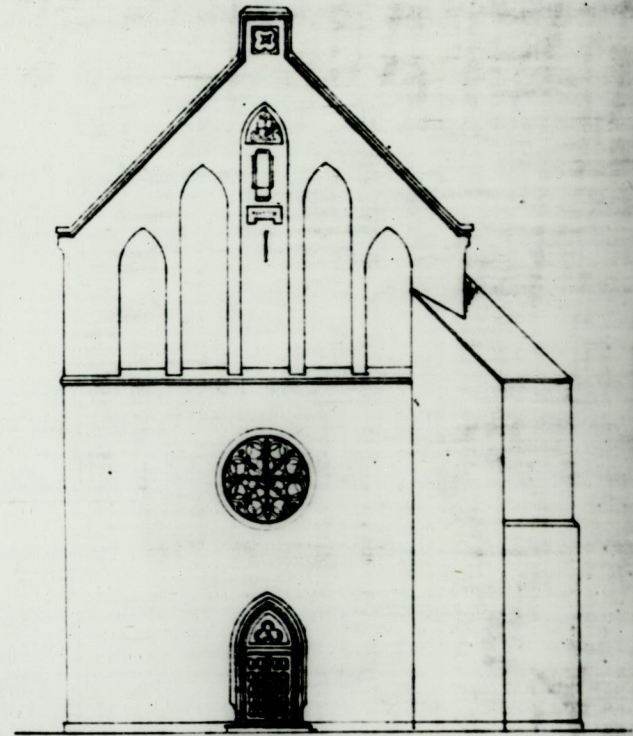
1 2 3 4 5 6 7 8 9 10 11 12 13 14 15 16 17 18 19 20 21 22 23 24 25 26 27 28 29 30 31 32 33 34 35 36 37 38 39 40 41 42 43 44 45 46 47 48 49 50 51 52 53 54 55 56 57 58 59 60 61 62 63 64 65 66 67 68 69 70 71 72 73 74 75 76 77 78 79 80 81 82 83 84 85 86 87 88 89 90 91 92 93 94 95 96 97 98 99 100

ЗАПАДНЫЕ ФАСАДЫ .

СУЩЕСТВУЮЩИЙ



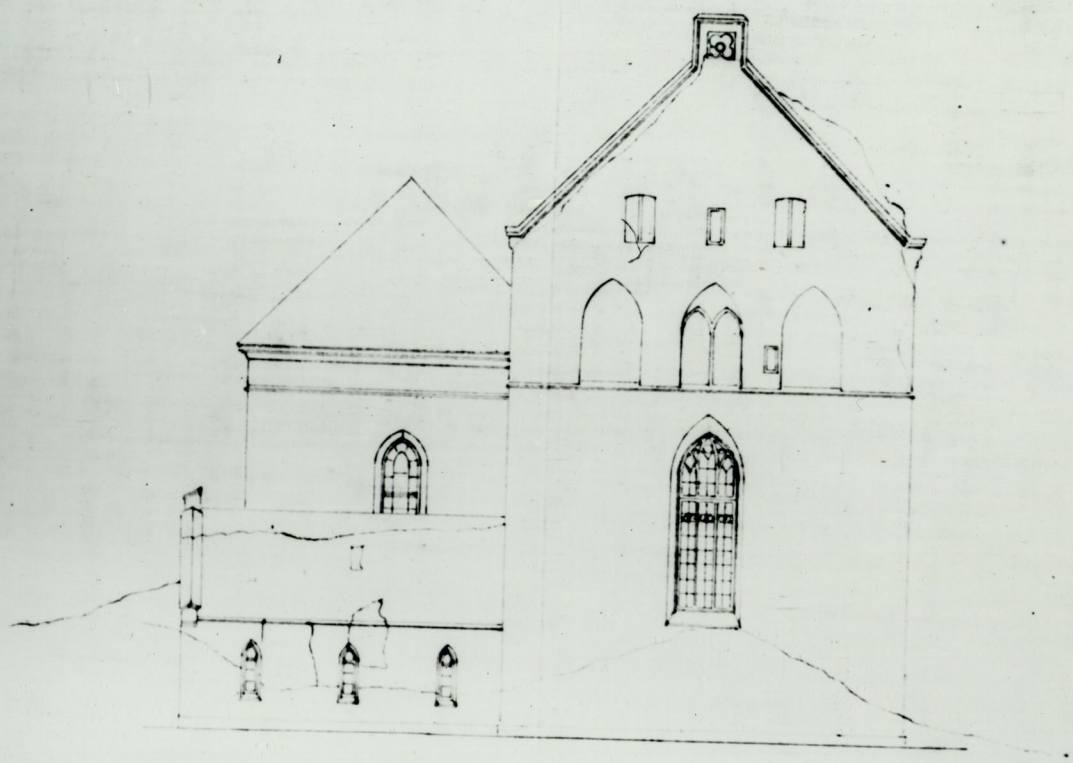
ПРОЕКТИРУЕМЫЙ



С. С. С.

1 2 3 4 5 6 7 8 9 10

ВОСТОЧНЫЙ ФАСАДЪ.



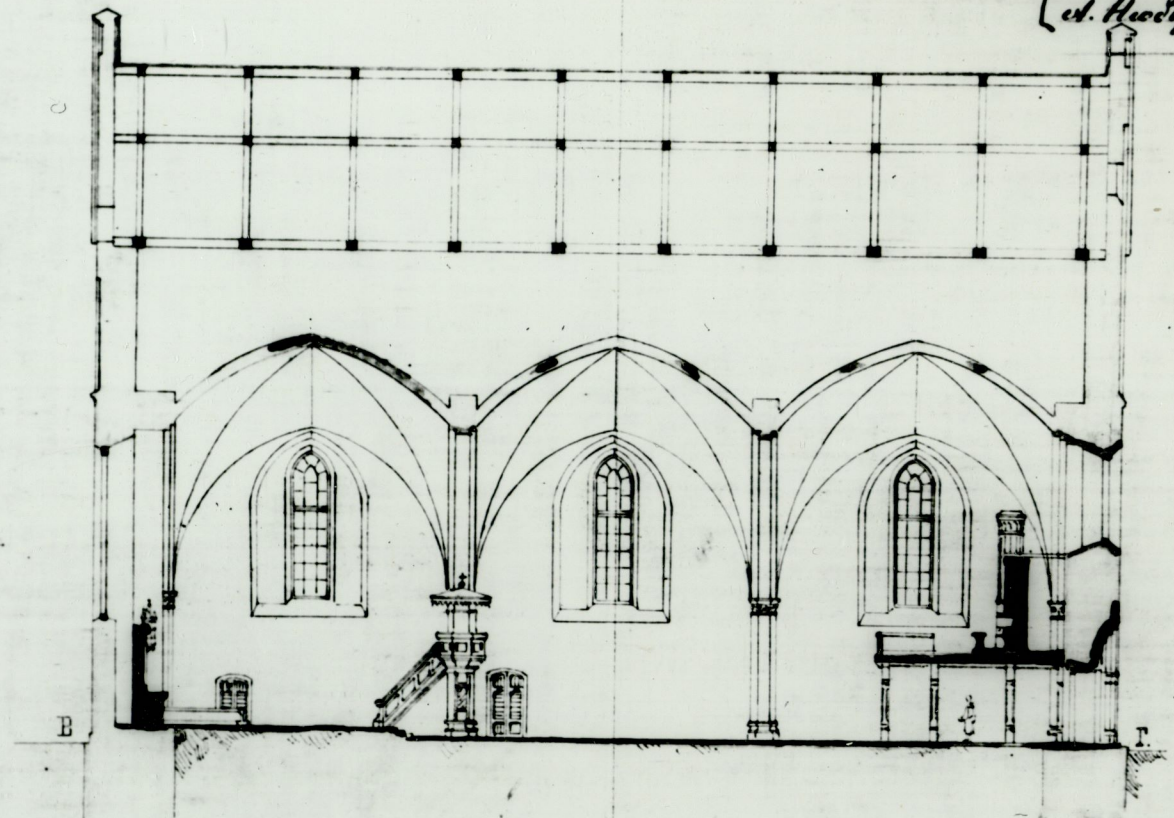
1 2 3 4 5 6 7 8 9 10 11 12 13 14 15 16 17 18 19 20 21 22 23 24 25 26 27 28 29 30 31 32 33 34 35 36 37 38 39 40 41 42 43 44 45 46 47 48 49 50 51 52 53 54 55 56 57 58 59 60 61 62 63 64 65 66 67 68 69 70 71 72 73 74 75 76 77 78 79 80 81 82 83 84 85 86 87 88 89 90 91 92 93 94 95 96 97 98 99 100

Манастиръ

Проект сей разлюстры и ограда в Мас-
 ковск. Спириталномъ. Казенномъ по жур-
 налу отъ 12 Июля 1857 года за №3
 Шведергатамъ Н. Богдановичъ

ПРОДОЛЖЕНІЙ РАЗРѢЗЪ.

Исполн. {
 Д. Милера
 И. Штросса
 Н. Масевичъ
 А. Фобушій
 С. Нодоръ



1 2 3 4 5 6 7 8 9 саж.

Минусъ

Наз. задуманная постройка:

Университетская библиотека

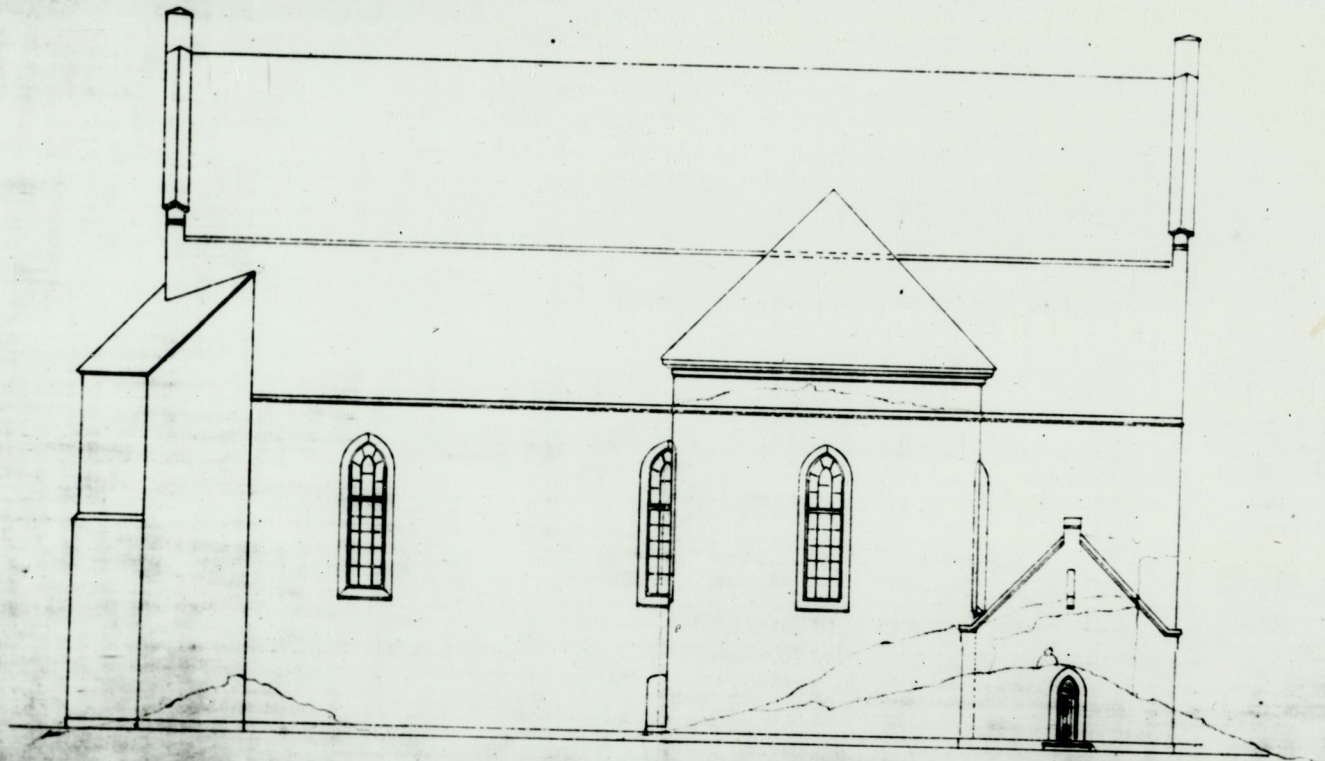
С. Петербург, 24 декабря 1887 года

За архитектора Внутренний Двор

Мобильная библиотека И. П. Баранова

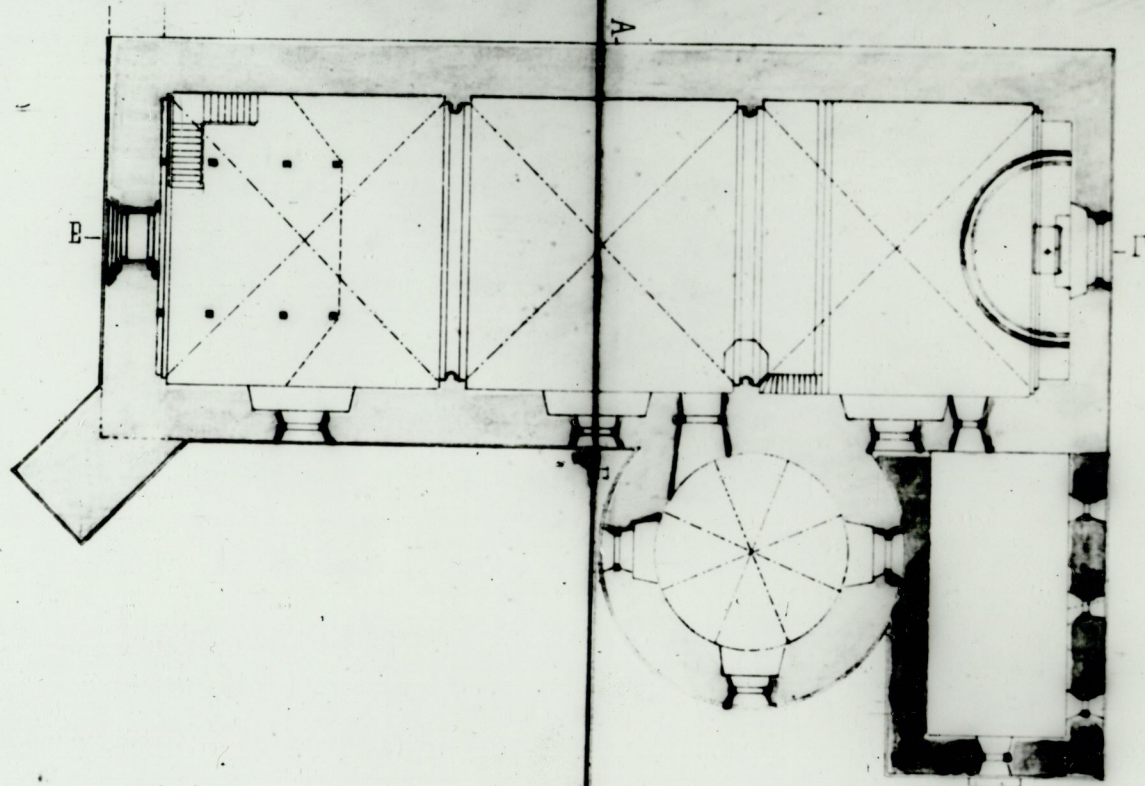
Взнос: Председатель Н. С. Сидоркин

БОКОВОЙ ФАСАДЪ.



Председатель

ПЛАНЪ ВОЗОБНОВЛЯЕМОЙ ЦЕРКВИ ЗАМКА.



С. П. Шенников



13

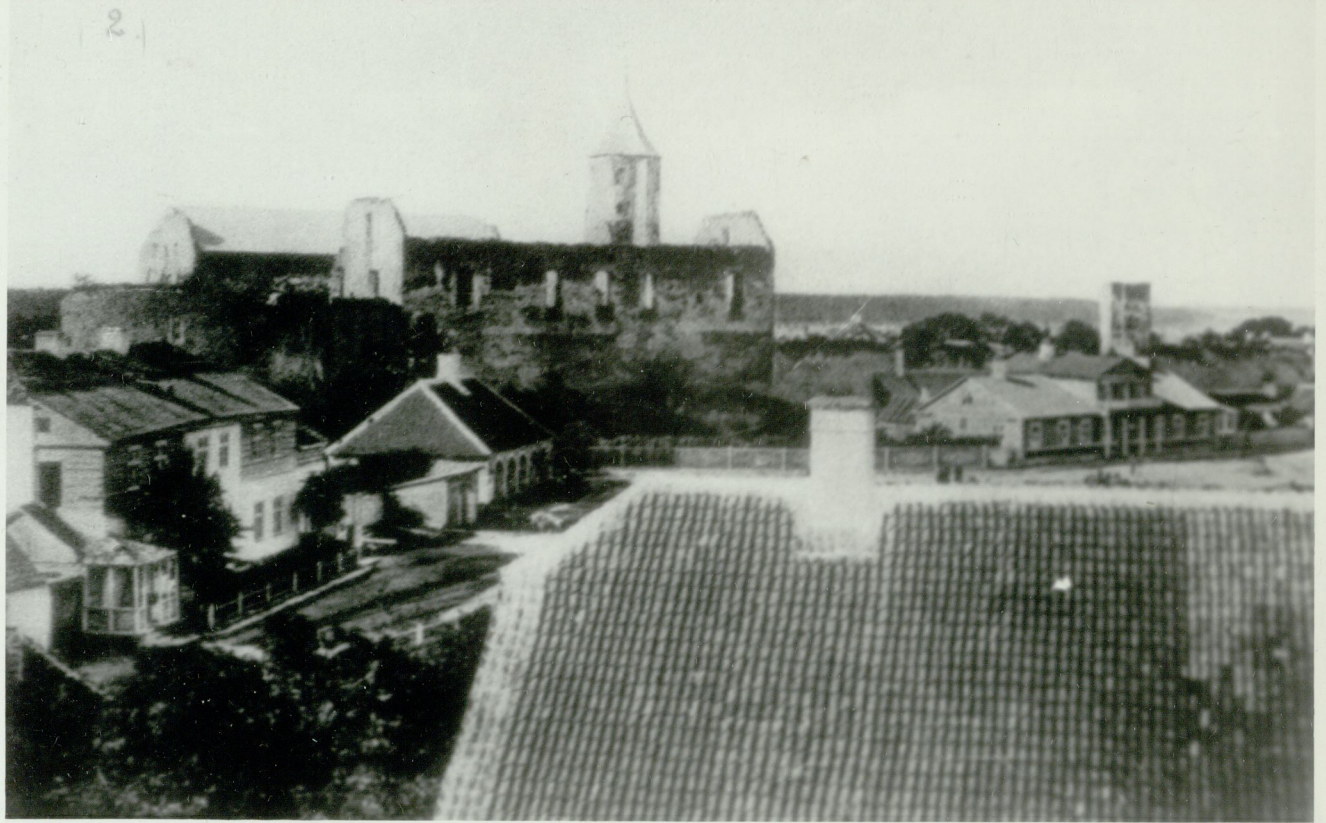
13

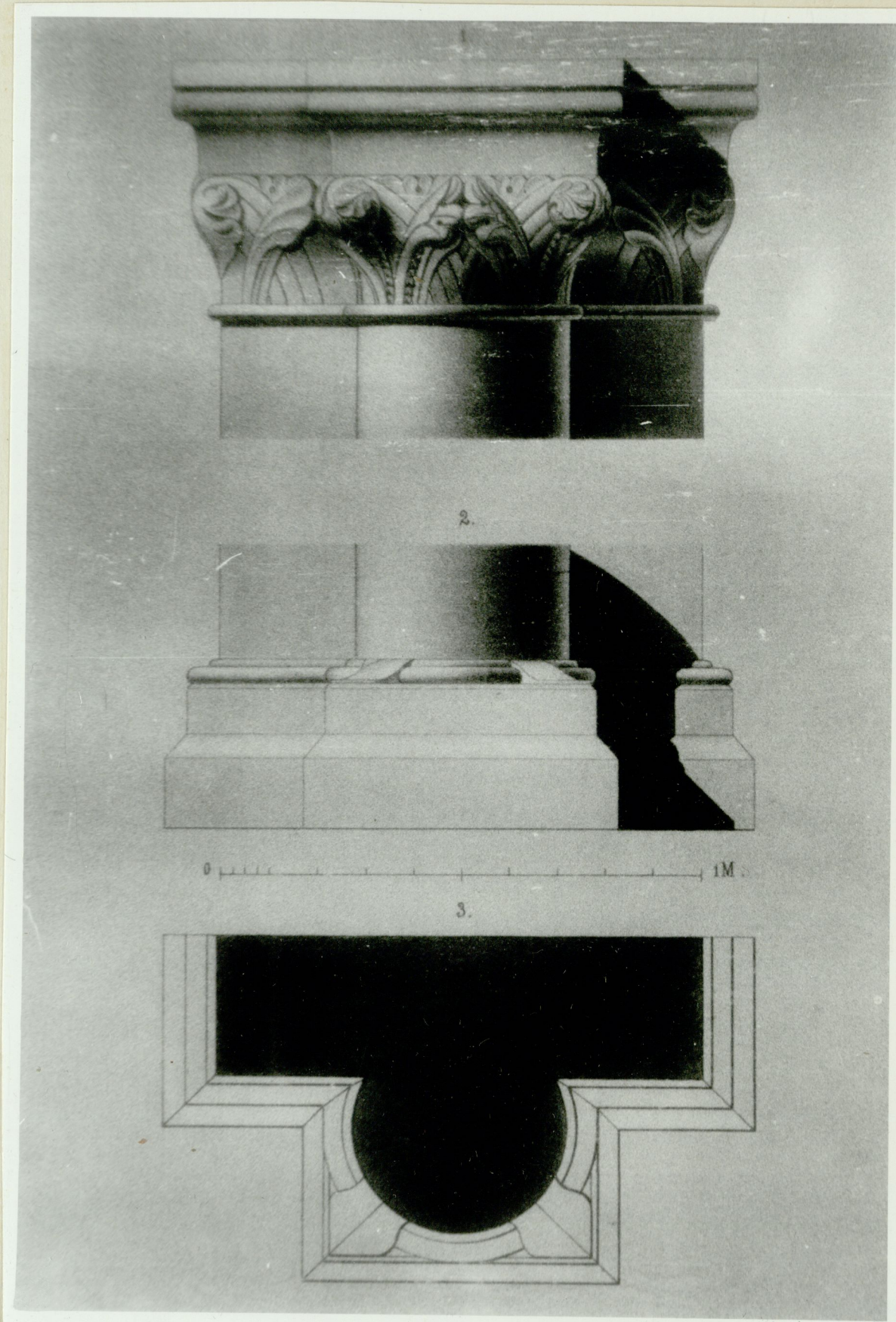


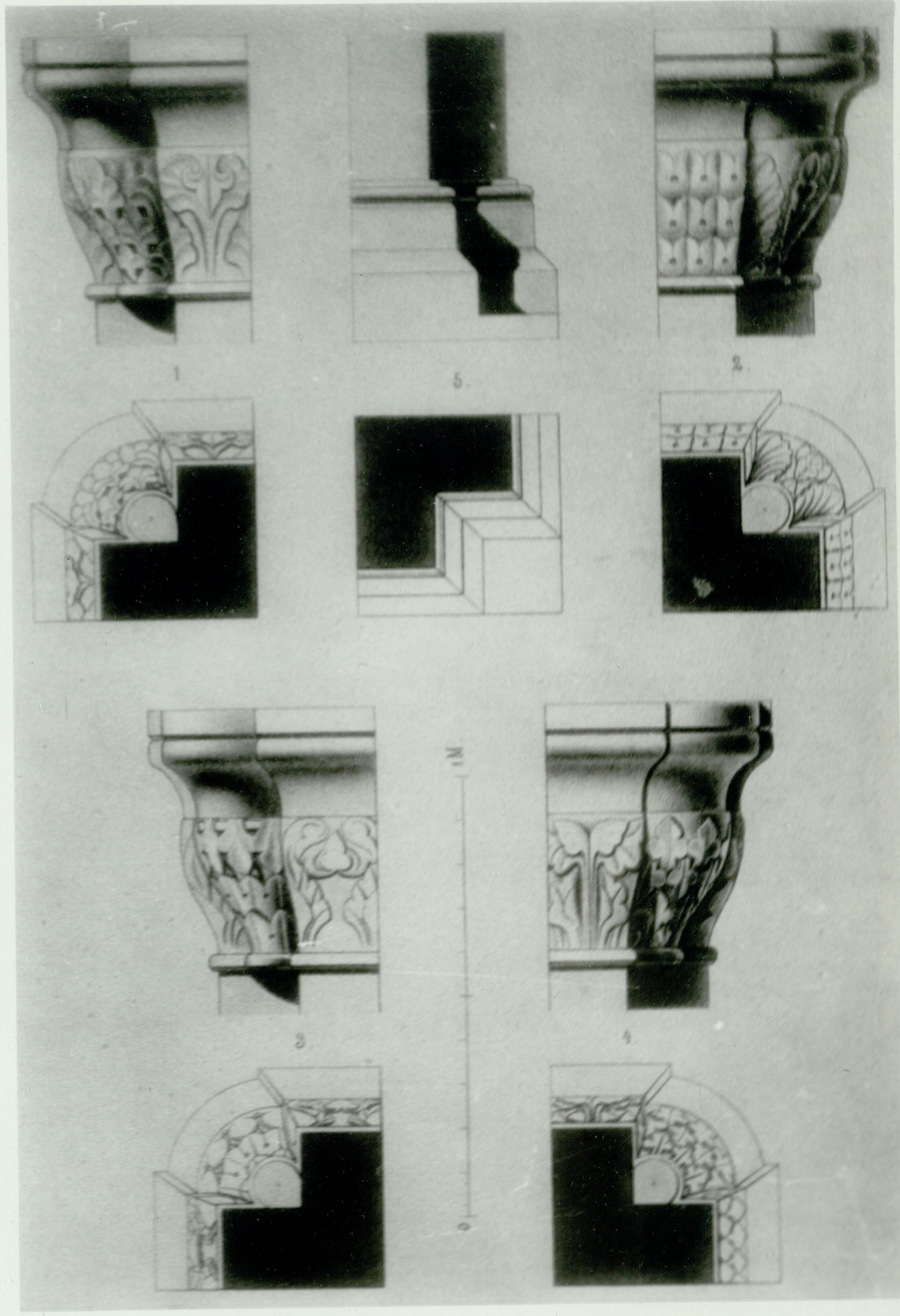


15

15









1



2

